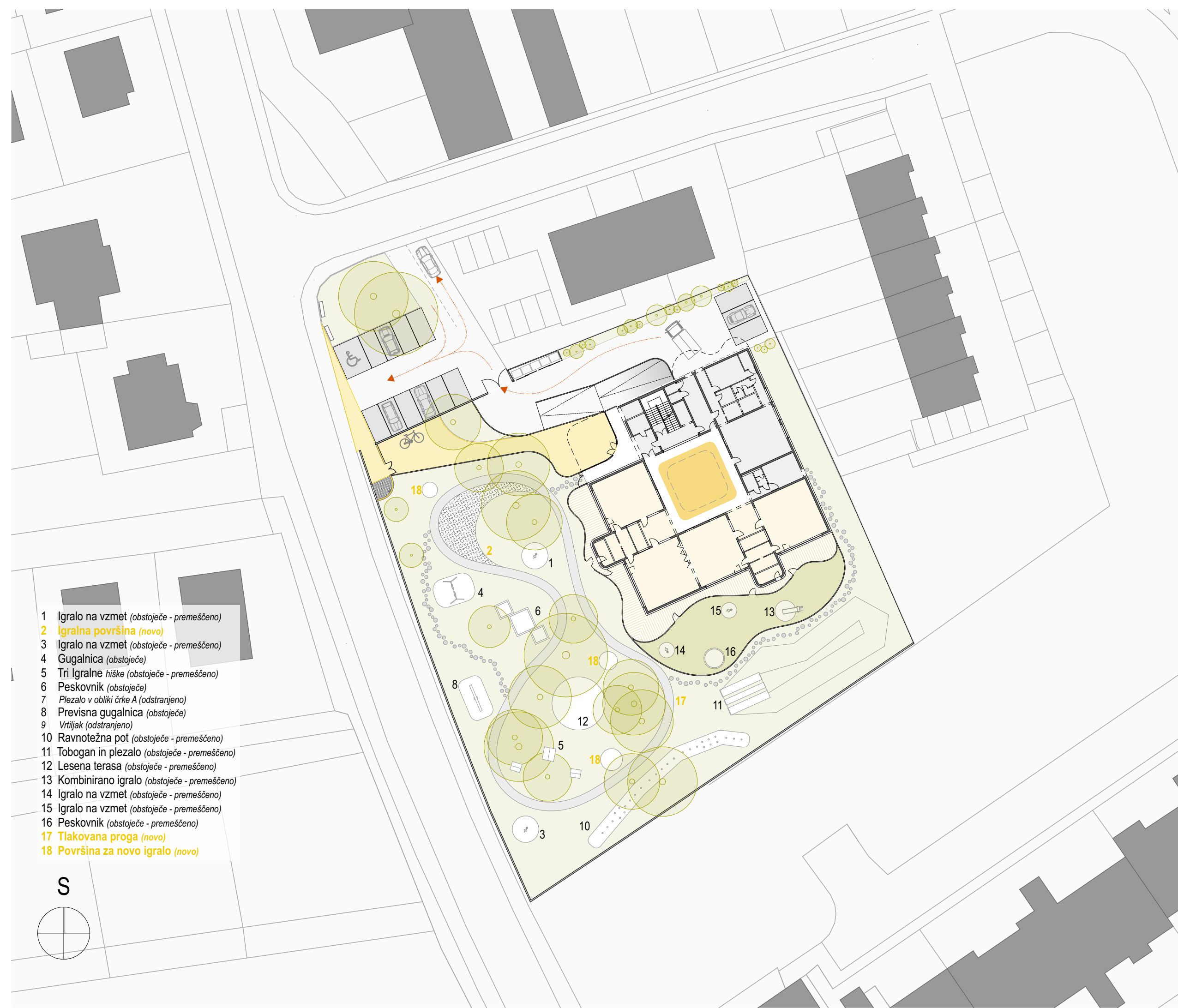


VRTEC SONČEK KRANJ



situacija M=1:500

URBANISTIČNA ZASNOVA



situacija M=1:500

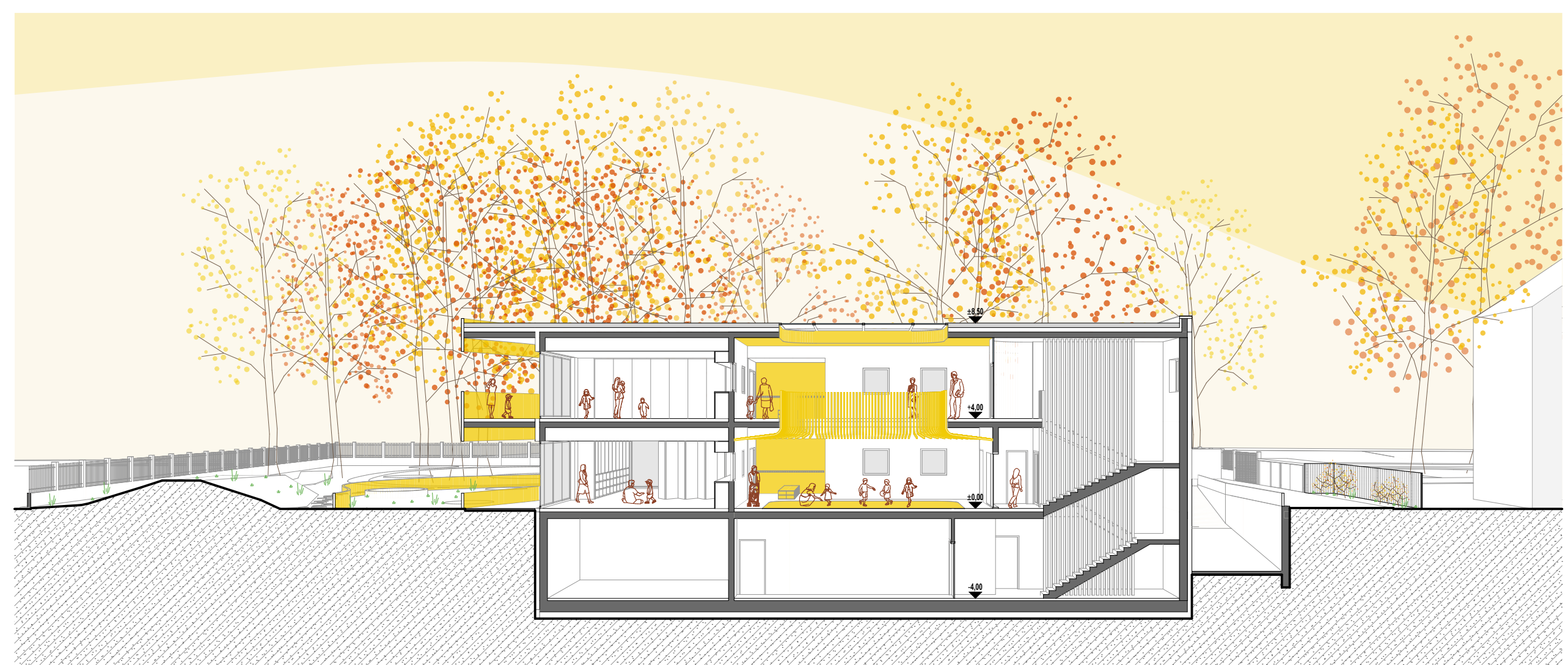
Območje natečaja, kjer je predvidena novogradnja, je na severni, južni in vzhodni strani obdano z obstoječo stanovanjsko gradnjo s pripadajočimi parkirišči ter območjem prometnih površin na zahodni strani. Urbanistična zasnova nove stavbe vrta se odziva na kvaliteten rešitev obstoječega konteksta prostora, hkrati pa rešuje prostorske pomanjkljivosti in neurejenosti. Mikrolokacija stavbe znotraj območja natečaja je locirana na način, da v obliki zelenih površin z visokimi drevesi ohranja bariero tako proti cesti, kot tudi parkirnim površinam, s čimer ločuje stavbo od hrupnih delov območja. Zaradi obsežnega programa je stavbni volumen nad površjem divelježen ter oblikovan čim bolj kompaktno in nerazgibano tako, da se v čim večji meri ohranja zunanje igralne površine. Orientacija objekta je zasnovana tako, da se živahni prostori igralnic obrnejo proti jugu in zahodu, umirjeni prostori za strokovne delavce pa se orientirajo proti severu in vzhodu in tako ne povzročajo motenj okoljskim stanovanjem.

PROMETNA ZASNOVA

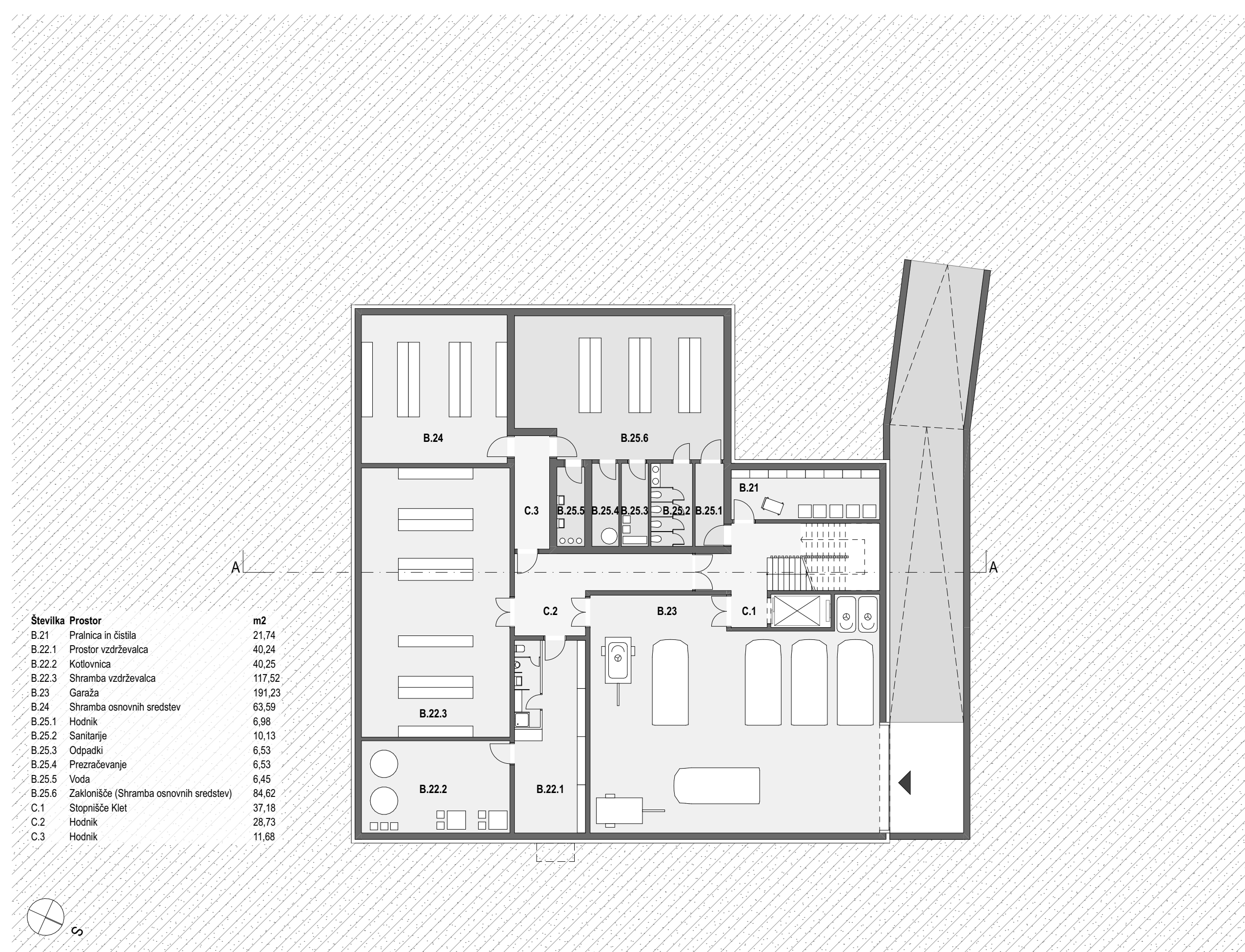


situacija M=1:500

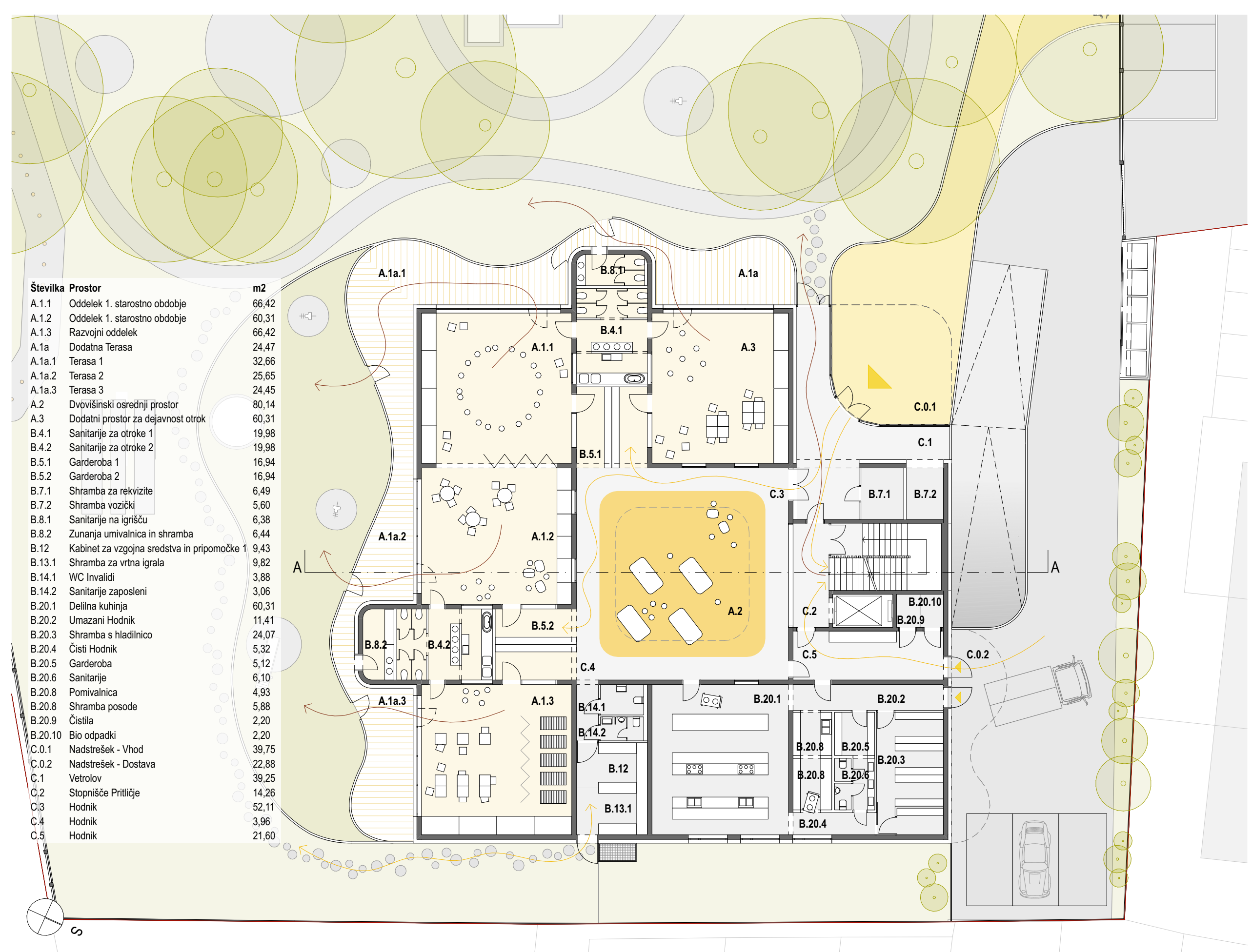
Zaradi zahteve po ohranitvi obstoječe ograje in dovoza s severne strani, se obstoječo prometno ureditev v grobem ohranja ter nadgrajuje. Glede na uporabnike, ki prihajajo z avtomobili, kolesi ali peš lodi od dostopa zaposlenih, dostave in servisnih dejavnosti vrta. V ta namen se uredi nov glavni vhod vrta na severozahodnem robu obstoječe ograje, obstoječi vhod pa se uporabi za dostavo in servis. Obstoječa dovorna pot se razširi in uporabi za dostop do parkiršč ali dostave. Parkirišča se uredi po celotnem območju severno od ograje, glede na normative in zmogljivosti površin. Severno od stavbe, se predvidi servisne zunanje površine vrta (gospodarsko dvorišče), kjer je mogoče pakiranje treh osebnih vozil, dostop in obračanje za dostavo, kakor tudi dostop v kletne prostore po klančini, kjer se nahajajo garaže in shrambe. Izvede se visoka ograja, ki servisne zunanje površine ločuje od novega vhoda v vrtec in hkrati služi kot ustvarjalna površina za otroke.



prezrez a-a M=1:200



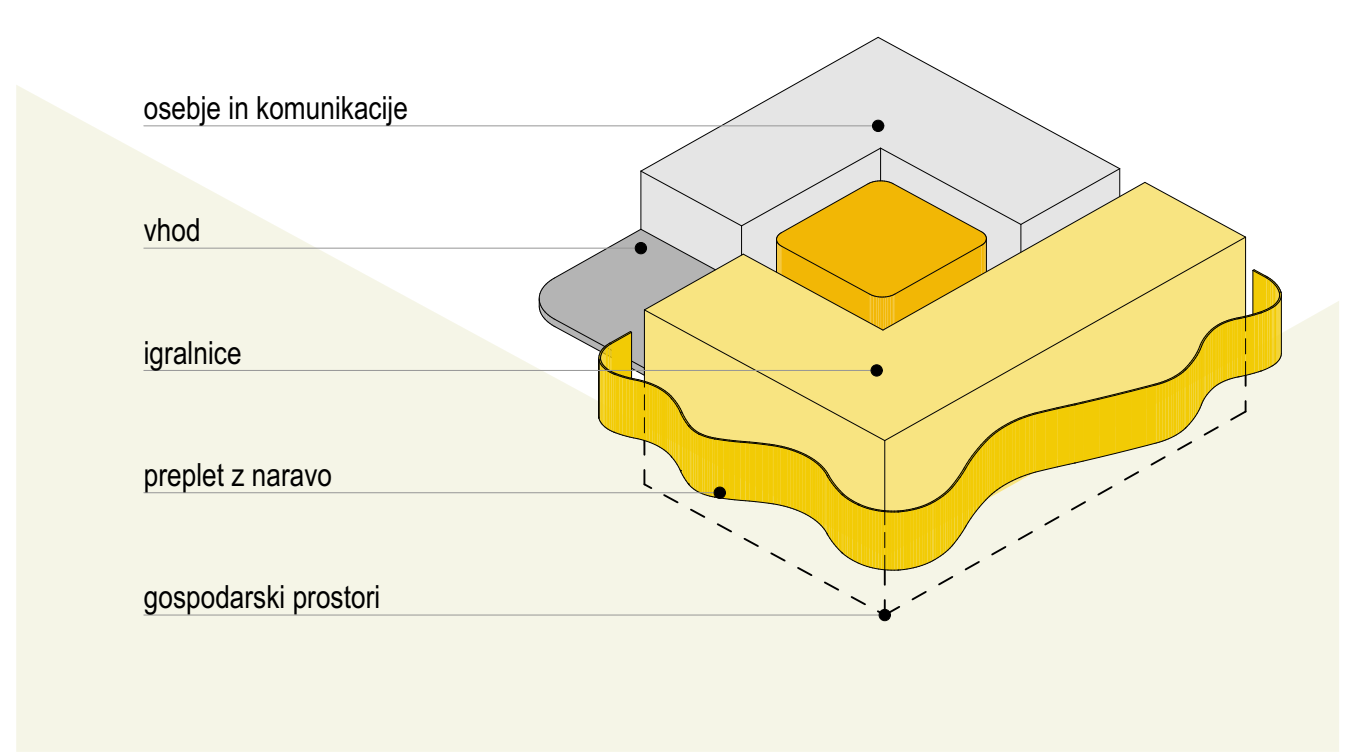
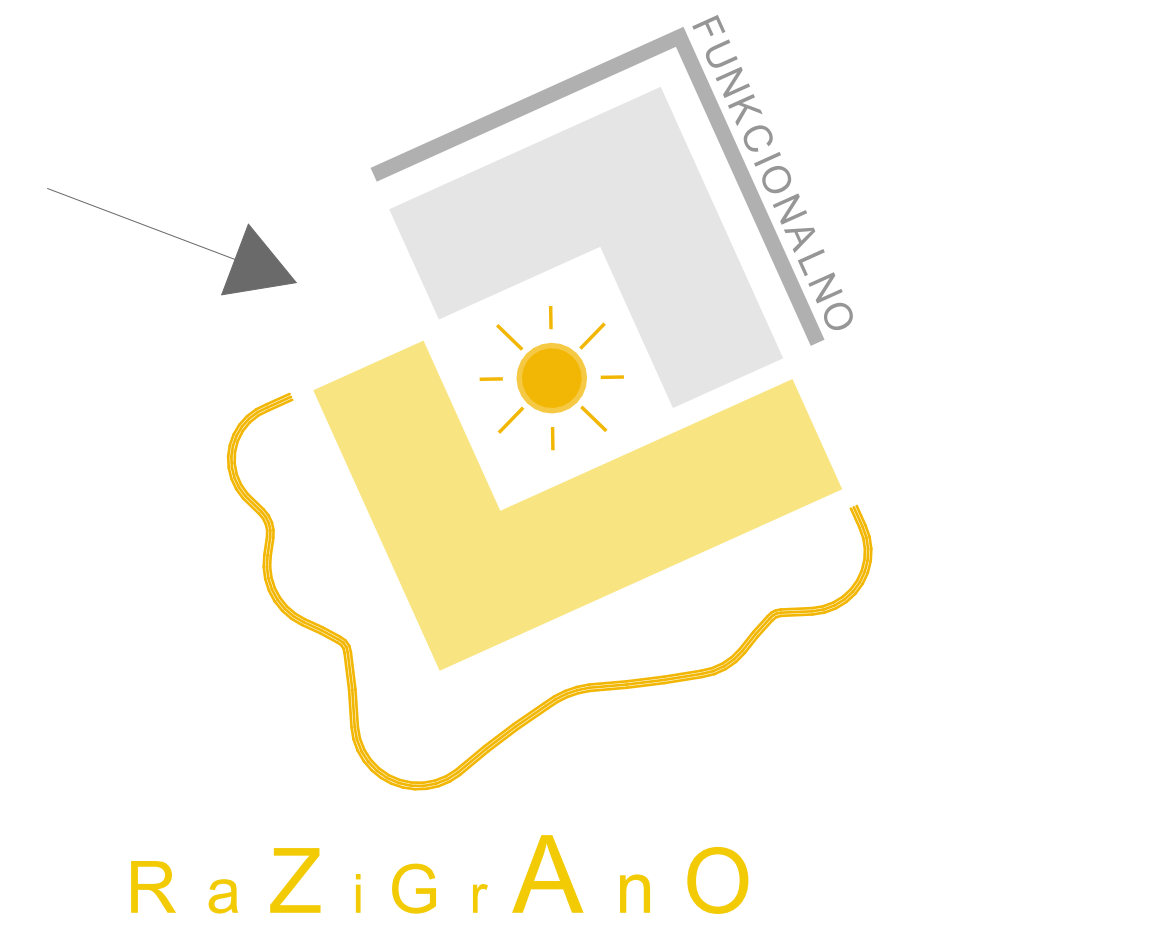
tloris kleti M=1:200



tloris pritličja M=1:200

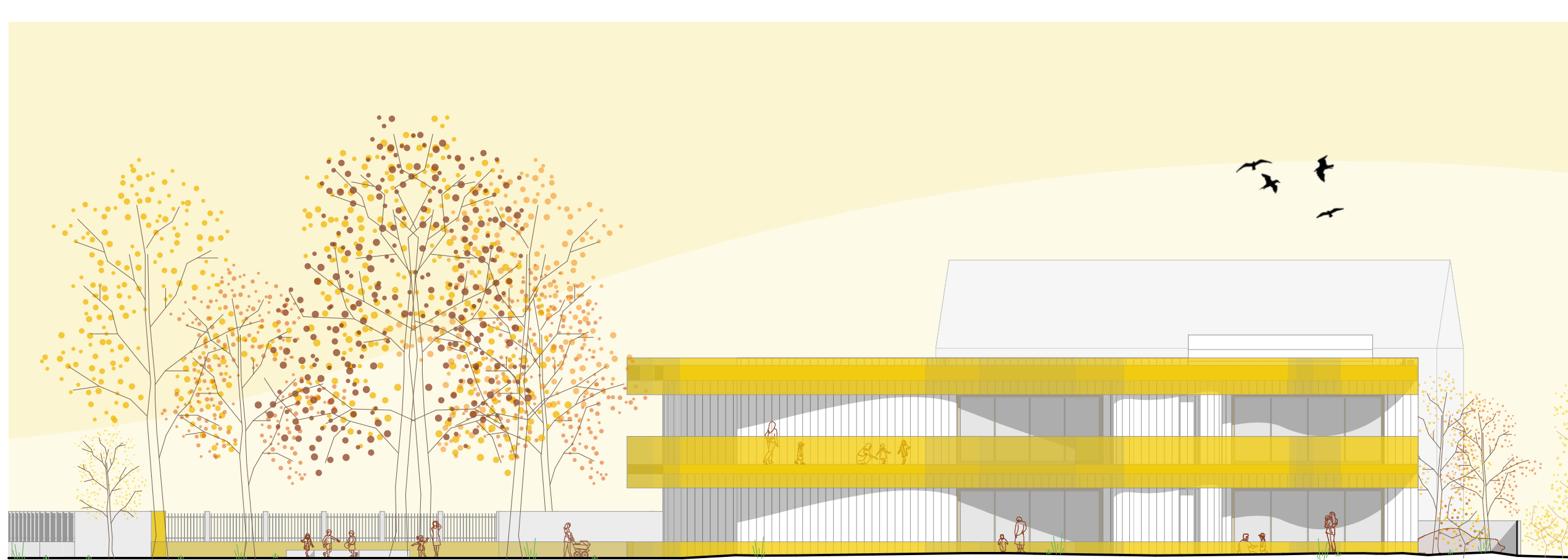
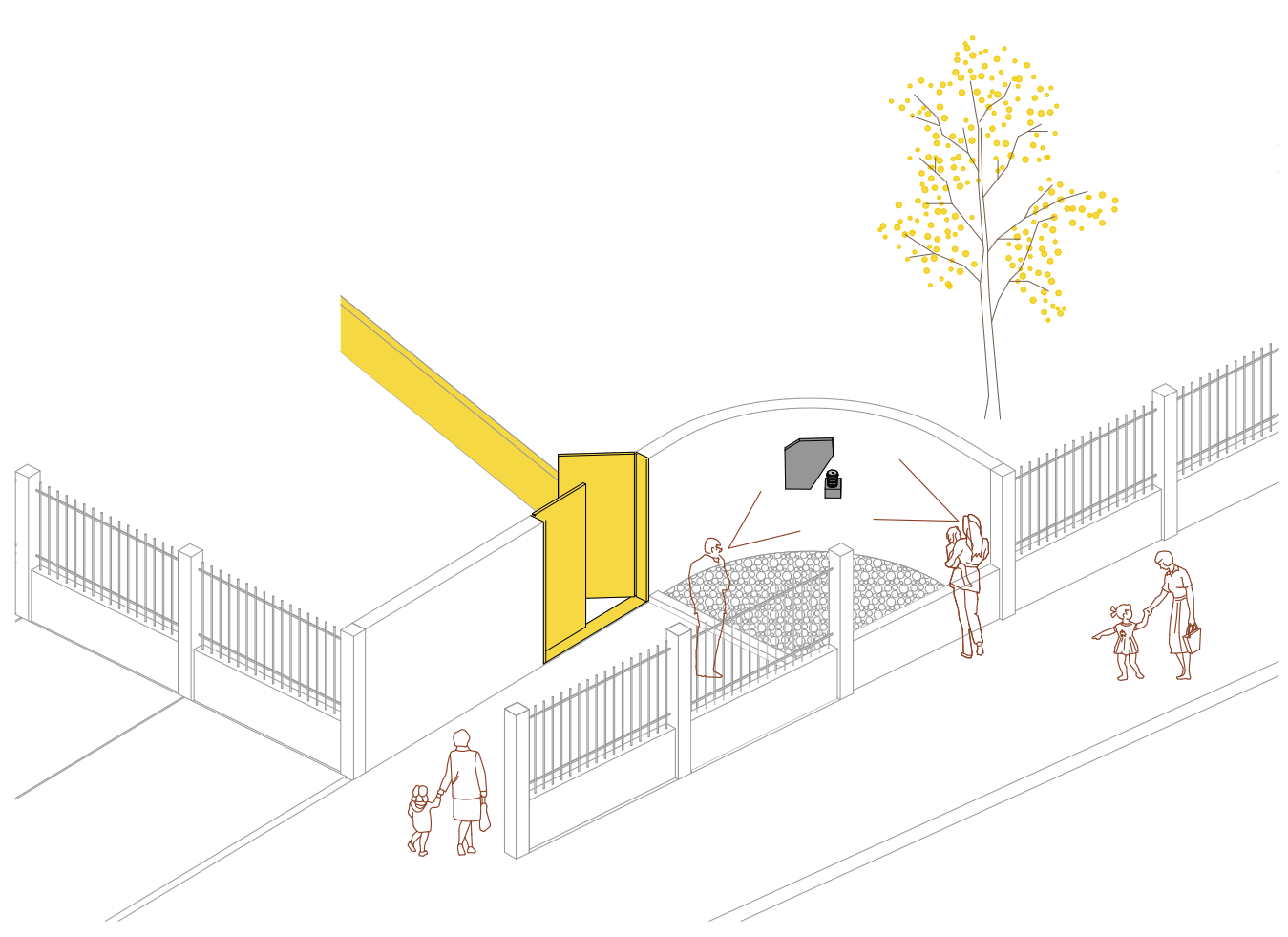


ZASNOVA STAVBE



Sonček je osrednja točka našega osenčja, okrog katerega krožijo ostala nebesna telesa. Zasnova temelji na osrednjem prostoru okrog katerega je zasnovan program vrta. Razigrani del je orientiran proti jugu in zahodu in omogoča neposreden stik z živahnim igriščem, medtem ko je funkcionalni del orientiran proti severu in umirjenem delu natečajnega območja. S ciljem ohraniti zunanje igralne površine v čim večjem obsegu, se je strmelo h kompaktni zasnovi stavbe v treh etažah in povezavam notranjih prostorov z zunanjimi. Vhod v stavbo se nahaja v pritličju, kjer se preko vetrolova dostopa do osrednjega prostora in komunikacijskega stopnišča. V sklopu vetrolova se nahajata tudi šramba za vozičke za vrtna igrala. Pritličje in nadstropje sta zasnovana okoli osrednjega dvoivinskega prostora s stekleno streho. Vsi prostori vrta so razporejeni okoli dvoivinskega prostora. Igralnice se nahajajo na zahodni in južni strani obeh etaž, tako da imajo optimalno osvetljenost in pogled na igralne površine. Pred vsako igralnico se nahaja garderoba, sanitarije pa si delita po dve igralnici skupaj. Okoli igralnic je na zunanji strani izveden ovaj, ki hkrati služi kot njihov podstavek v obliki pokritih teras. V pritličju se nahajajo še prostori razdelilne kuhinje. Preko centralnega komunikacijskega stopnišča, kjer se nahaja tudi dvigalo za potrebe dostopa gibavno oviranih oseb, dostava hrane do igralnic in tudi ostalih oseb, se dostopa v nadstropje. Okoli dvoivinskega prostora je možen dostop do prostorov, ki se nahajajo v nadstropju. Postavitve igralnic je enaka tisti v pritličju, poleg njih pa se nahajajo še prostori strokovnih delavcev in upravnih prostorov. Slednji so ločeni od skupnih prostorov strokovnih delavcev z možnostjo navezave preko hodnika.

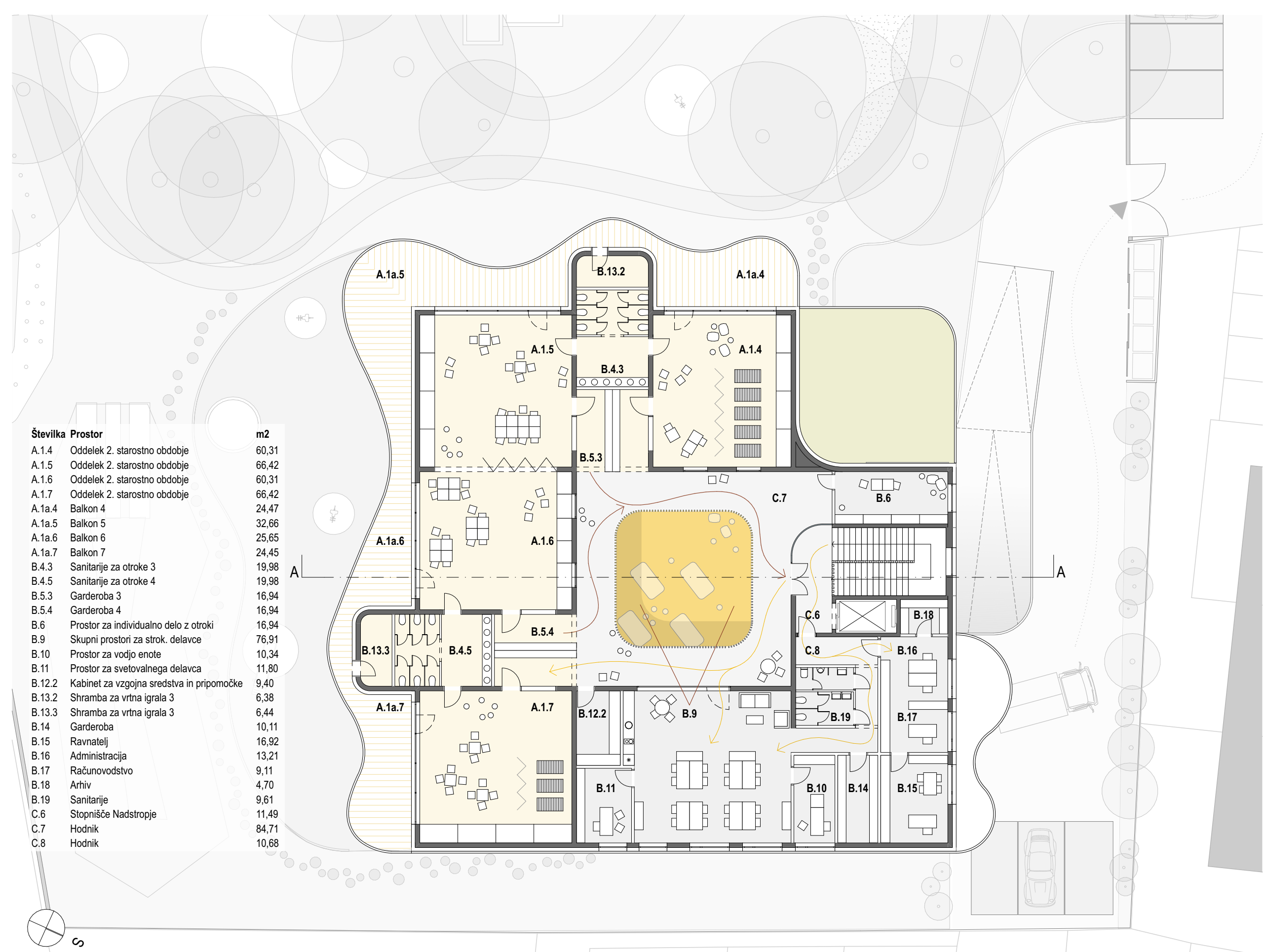
GLAVNI VHOD IN SPOMINSKA PLOŠČA
Nov glavni vhod na območje vrta se izvede kot cezura v obstoječi ograji. V prostoru pred novimi vrati se spominsko ploščo postavi v zavoj nove ograje in pod njo uredi prodajno tiskovanje. V obstoječi ograji se odstrani eno polje kovane ograje tako, da se mimodolno odpre pogled na spomenik. Takšna ureditev z visokimi drevesi v ozadju, daje občutek manjšega parka, hkrati pa je mogoč dostop do spomenika in ogled le tega tudi, ko je vrtec zaprt.



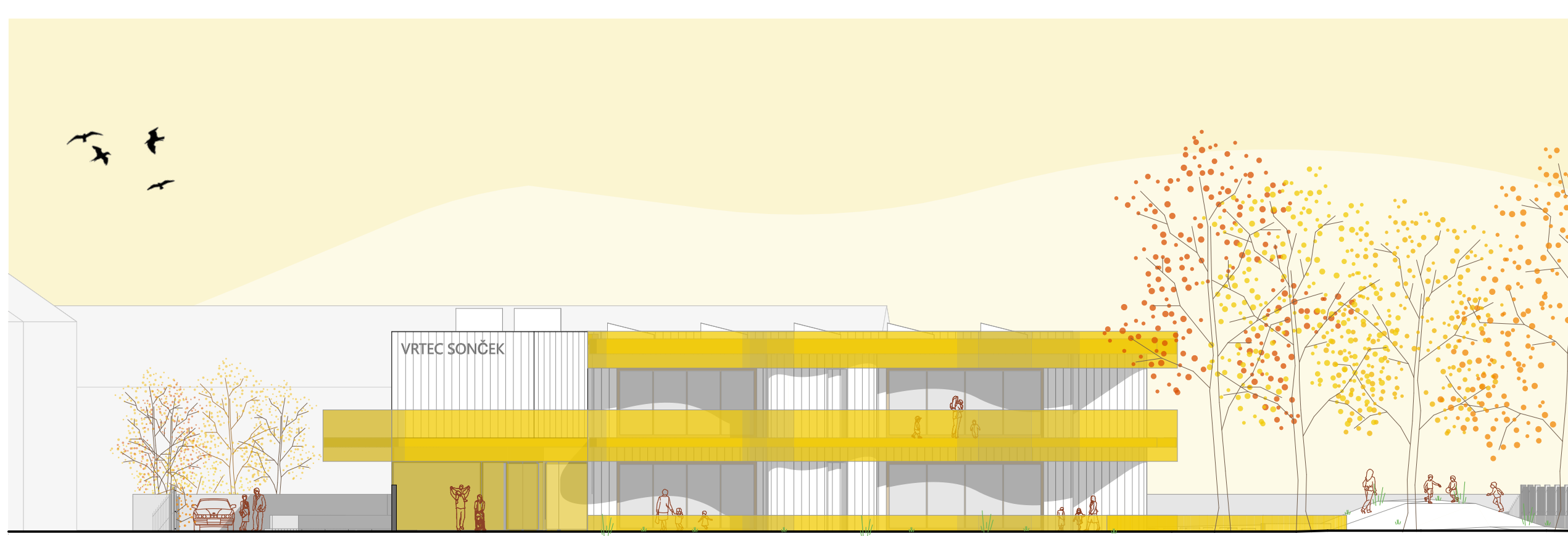
Jugovzhodna fasada M=1:200



severovzhodna fasada M=1:200



toris nadstropja M=1:200



Jugovzhodna fasada M=1:200



severovzhodna fasada M=1:200