



JAVNI, PROJEKTI, ENOSTOPENJSKI NATEČAJ ZA IZBIRO STROKOVNO NAJPRIMERNEJŠE REŠITVE ZA
VRTEC SONČEK

Naročnik in razpisovalec natečaja:

MESTNA OBČINA KRANJ

Slovenski trg 1, 4000 Kranj

v sodelovanju z

ZBORNICO ZA ARHITEKTURO IN PROSTOR SLOVENIJE

Vegova 8

1000 Ljubljana

KAZALO

NASLOVNICA

KAZALO

URBANISTIČNA ZASNOVA 03

ARHITEKTURNA ZASNOVA 04

GRADBENE KONST., STROJNE INŠT. 05

FUNKCIONALNA ZASNOVA - KLET 06

FUNKCIONALNA ZASNOVA - PRITLIČJE 07

FUNK. ZASNOVA - NADSTROPJE 08

PREREZI IN FASADE 09

POGODBENA CENA 10

TABELE POVRŠIN 11

PLAKAT 1 12

PLAKAT 2 13



PROSTORSKO UMEŠČANJE - URBANISTIČNI KONTEKST

Urbanistična ureditev poskuša na kvaliteten način nadgraditi obstoječi ambient grajenega tkiva v bližnjem natečajnem območju in na obravnavani parceli z obstoječo zahodno parkovno-igralno površino z novim objektom sestavljen iz dveh osnovnih volumnov nepravilne zalomljene oblike in z razliko v višini. Severni volumen sledi liniji in robnim pogojem v severnem in vzhodnem delu, kjer je ograja s sosednjimi parcelami, južni volumen pa se odpira proti zahodni in južni strani pod drugačnim naklonom od severnega dela.

Ureditev zunanjih površin v obličnem nizu ostaja obstoječa z izjemo severne strani, kjer se v obstoječo zeleno površino vstavi pohodne površine za obiskovalce vrteca z novo vzporedno potjo z uvozom in dodatno tlakovano površino, ki se izteka proti zahodu ob obstoječem zidu.

Načrtovano strukturiranje prostorov in oblikovanje dvovišinske stavbne forme upošteva funkcijo programa vrteca in pripadajočega programa z racionalno kompaktno zasnovo sestavljeno iz dveh volumnov, ki sta povezana preko vmesnega nižjega volumna, ki povezuje obstoječe programe igralnic z ostalimi programi, kot so kuhinja, garaže in prostori za zaposlene.

Po celotnem obodu objekta poteka obstoječa ograja vrteca, ki se ohranja. Dodatno zazelenjeno ograjo se zasnuje na severni strani in vzhodni strani proti sosednjemu objektu in zunanjim površinam obstoječih hiš na vzhodni strani. Pri obstoječi ograji na južni strani se doda živo mejo, ki zakriva gospodarski objekt in parkirne površine.

Pred vhodom v vrtecv je zasnovana večja ploščad z zasaditvijo in večjim nadstreškom. Do nje dostopamo peš po tlakovanih poteh in preko parkirnih površin ob ploščadi. Mimo parkirnih površin se pot nadaljuje do garaže vrteca in dodatnih dveh parkirnih mest za zaposlene in zunanjega gospodarskega prostora. Ploščad je opremljena z urbano opremo in prostorom za kolesa.

ARHITEKTURNA ZASNOVA

Objekt vrteca tvorijo dva ločena volumna z ločenimi programi in vmesnim zasteklenim delom, ki ga tvori vhodna avla s stopniščem za v nadstropje in širšimi hodniki. Severni volumen je nepravilne pravokotne oblike, ki se tudi po nadstropju spreminja v posamezne večje in manjše volumne ter tvori tako delno kompakten in delno bolj razgiban karakter z vmesno praznino, ki služi kot kot zunanji vrt na strehi za potrebe zaposlenih.

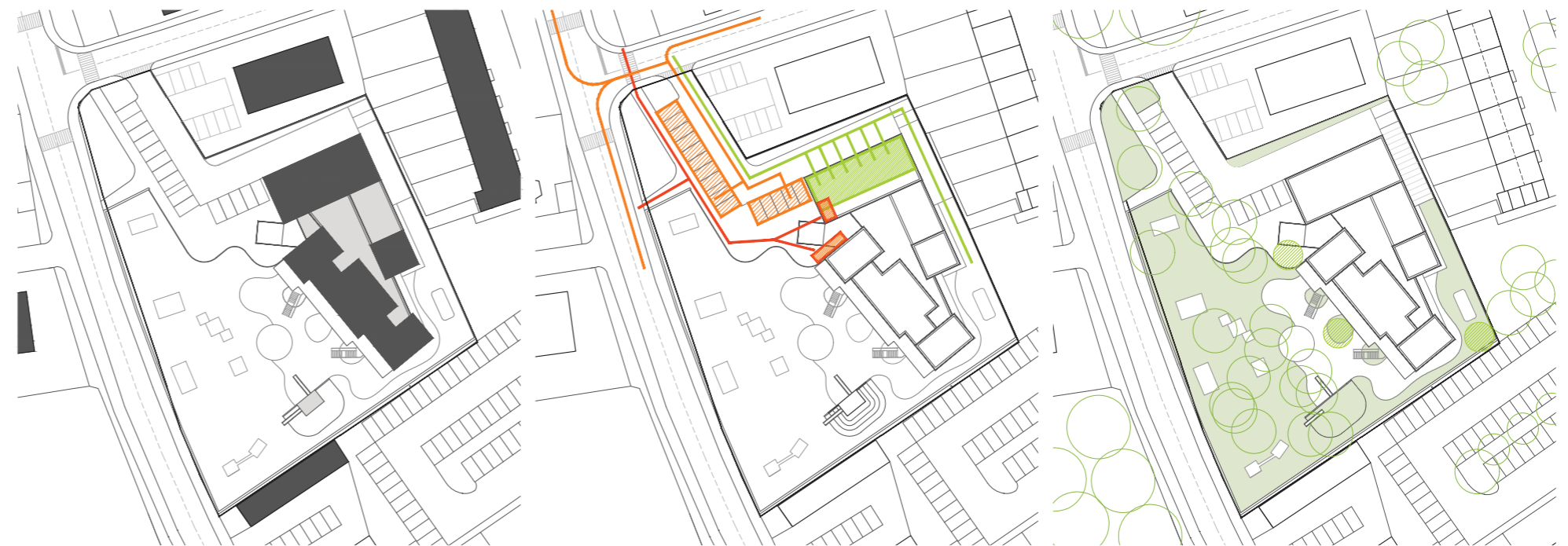
Volumen namenjen igralnicam je pozicioniran na južnem delu in je postavljen pod blagim kotom glede na severni volumen. Taka rešitev omogoča boljšo orientiranost igralnic, ki se tako delno odpirajo proti južni strani. Dodatno se to orientacijo poudari tudi z zamikom posameznih igralnic in balkonov. Tako oblikovan volumen se dodatno razdeli na posamezne manjše volumne z različno orientacijo strešnih naklonov, ki skupaj tvorijo razgibano večbarvno igrivo strukturo igralnic.

Zaradi orientacije in racionalne izkoriščenosti parcele je vrtec izveden v dveh naddstropjih s terasami na zahodni strani in zunanji stopnicami, ki vodijo na igrišča. Posamezne igralnice imajo zaradi boljše osvetlitve dodatne zasteklene površine tudi proti hodnikom in v nadstropju dodatne manjše odprtine na strehi.

Zasnova je energetske varčna, posamezni prostori so primerno osvetljeni in komunikacije so dovolj široke za vse uporabnike. Izbor kvalitetnih materialov in konstrukcijska montažna gradnja z uporabo lesa za vse nosilne elemente in predelne stene z izjemo kletne etaže in komunikacijskih jeder zagotavljajo racionalno in hitro izgradnjo in dolg življenski cikel stavbe.

Zunanje dimenzije celotne stavbe so sledeče; maksimalna dolžina je 49,95m in maksimalna širina je 28,70m. Zaradi razgibanih tlorisov so dejanske velikosti posameznih fasad manjše od zgoraj navedenih mer.

Največja višina enokapne strehe je 9,80. Strehe so orientirane tako, da so najvišje proti notranosti objekta, tako da je maksimalna višina volumnov po obodu 7,10m. Višina vmesnega dela z ravno streho je 6,75m. Vse strešne površine so enokapne z izjemo vmesnega ravnega dela. Strehe so primerne za namestitve fotovoltaičnih panelov. Prezračevana fasada je sestavljena iz vlaknocementnih panelov v horizontalni profilaciji v različnih odtenkih umazane pastelne barve. Stavbno pohištvo je leseno v naravnem izgledu lesa. Teraso balkonov so izvedene v jeklu barvanem v rjavi barvi lesa s pohodnimi lesenimi tramovi in jeklenimi stopnicami z lesenimi pohodnimi ploščami v enaki barvi. Barva trapezne kovinske strešne kritine je svetlo siva.



GRAJENA STRUKTURA

Avtobilski promet
Kolesarski promet

Servisni promet

Zelene površine

Obstoječa drevesa
Nova drevesa

SHEMA ZELENIH POVRŠIN

GRADBENA ZASNOVA

Zasnova konstrukcije upoštevajo geološke razmere območja in seizmične lastnosti lokacije. Kompleks sestavljajo dva dvoetažna volumna, ki sta zaključena z enokapnimi strehami in vmesnega povezovalnega dela z ravno streho.

Konstruktivna zasnova stavbe v pritličju in nadstropju je pretežno stenasta iz lesin prefabriciranih plošč in betonskih jeder, pri čemer lesena konstrukcija predstavlja pretežni delež objekta. Kletno zaklonišče in temeljna plošča so armiranobetonski, medtem ko je preostali nadzemni del konstrukcije stavbe (igralnice s sanitarnimi prostori za otroke, garderobe, vhodna avla, osrednja avla za razgibavanje,...) iz sten in etažnih plošč, izdelanih iz križno lepljenih lesenih (KLH) konstrukcijskih elementov. Streha je iz lesenih stropnikov (nad lesenim delom) in je zasnovana kot enokapna streha nad dvema glavnima volumna gter kot ravna streha nad prostoriavle in hodnikov. Vsi gradbeni elementi so negorljivaiin odporna proti požaru.

Terase in nadstreški v tem delu so sestavljeni iz jeklene konstrukcije, ki je vpeta v leseno montažno konstrukcijo z jeklenimi stopnicami in lesenimi pohodnimi ploščami.

Raba okolju prijaznih gradbenih materialov in izdelkov

Konstruktivski in finalni materiali zidov in stropov so v celoti na mineralni osnovi ali leseni. Obodna stenska polnila so lesena, kot izolacijo se uporablja reciklirano kameno volno. Za počutje je pomembno da so vsi zidovi paropropustni in iz naravnih materialov.

Sistem sten, stropov in fasade je dopolnjen z okenskimi polnili iz masivnega macesna. Okna so lesena. S tem je že na nivoju fasadnega ovoja in konstrukcije zagotovljena ustrezna količina lesenih gradiv za izpolnitev kriterijev Zelenega javnega naročanja.

STROJNE INŠTALACIJE

VODOINSTALACIJA in KANALIZACIJA

Izvedlo bi se nov priključek na javni vodovod ter interno instalacijo hladne vode, tople vode, cirkulacije in kanalizacijo. Toplo sanitarno vodo za potrebe objekta se pripravlja centralno v hranilnikih tople sanitarne vode in sicer s toplotno črpalko voda –voda z ele. grelcem za občasen dvig temperature.

Uporabilo bi se armature z mehansko omejitvijo temperature tople vode.

Skladno s požarno študijo bi se namestilo gasilne aparate ter izvedlo notranje hidrantno omeržje.

OGREVANJE IN HLAJENJE

Za potrebe ogrevanja objekta, pripravo tople vode ter hlajenje objekta se predvidi toplotno črpalko voda – voda oziroma zrak - voda.

Toplotno črpalko bi se določilo glede na tranzmisijske izgube ter toplotne dobitke objekta. V kleti se je zagotovil prostor za postavitve toplotne črpalke, priprave vrtinske vode, hranilnikov tople vode in hladne vode, hranilnikov sanitarne vode ter razdelilcev.

V objektu se predvidi talno ogrevanje in pohlajevanje ter po potrebi konvektorsko ogrevanje oz. hlajenje. Tako talno kot konvektorsko ogrevanje in hlajenje kombiniramo z zračnim ogrevanjem in hlajenjem.

PREZRAČEVANJE IN KLIMATIZACIJA

Na strehi objekta se predvidi namestitev klima naprave. Glavni razvodi so predvideni nad spušenim stropom v pritličju ter vidno v nadstropju.

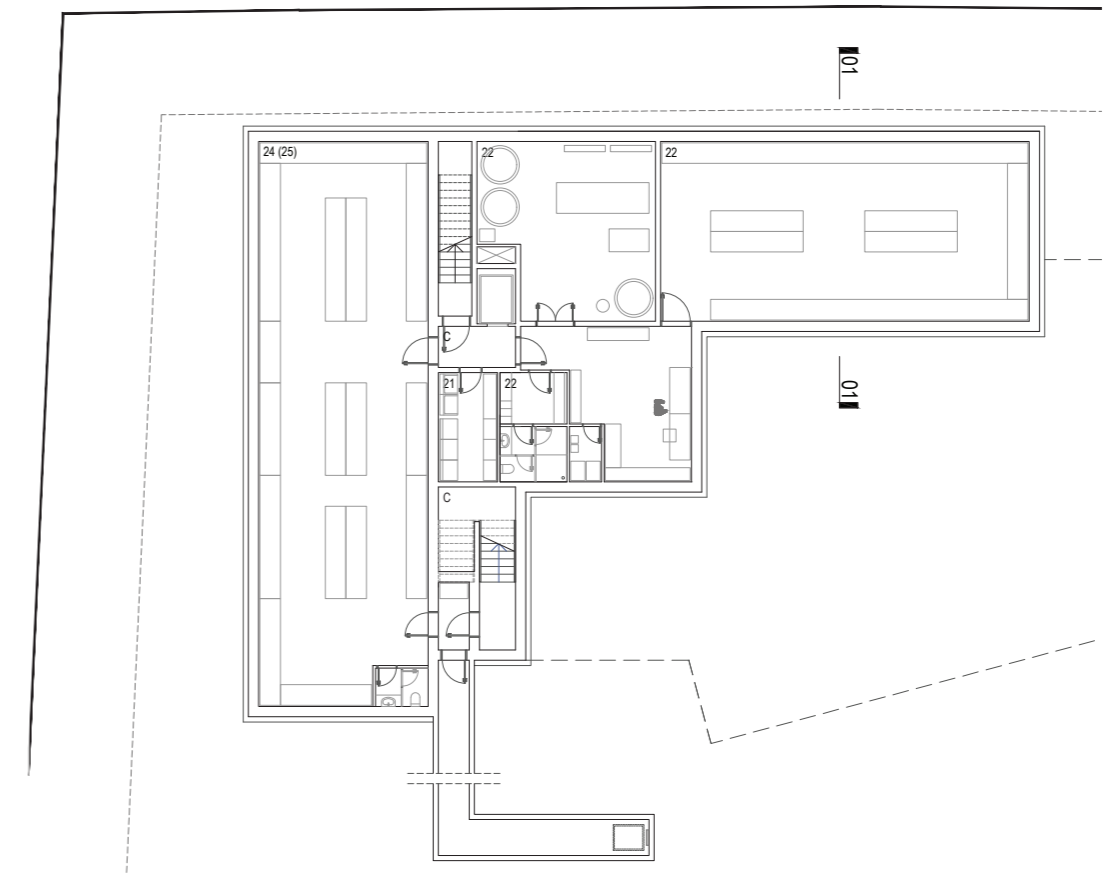
Pri samem izboru klima naprave bi bil velik poudarek na visokem izkoristku rekuperativne enote (rekuperacija min.85%), prenosnikih toplote ter na sami filtraciji zraka. Predvidena je variabilna regulacija količine zraka na klimatskih napravah s frekvenčno krmiljenimi ventilatorji. Količina vpihovanega zraka naj bi se regulirala glede na temperaturo in kvaliteto zraka preko senzorjev CO₂.

FUNKCIONALNA ZASNOVA KLETI

Do kleti dostopamo preko dveh ločenih stopnišč, ki so v osnovi namenjeni za tehnične prostore. Prve stopnice so vezane na komunikacijsko jedro, ki vodi do vhoda v skladišče, ki je namenjeno tudi za potrebe zaklonišča. Druge stopnice vodijo samo v klet preko gospodarskega stopnišča in so namenjene za vzdrževalca. Preko teh komunikacij dostopamo do kotlovnice, pralnice, shrambe in prostori vzdrževalca, kjer se nahajajo tudi sanitarije in garderobe vzdrževalca in prostori za serverje.

POVRŠINE - KLET

22	kotlovnica	42,55m ²
22	prostor vzdrževalca	41,50m ²
22	shramba vzdrževalca	100,45m ²
21	pralnica	10,20m ²
24	shramba osn. sredstev in zaklonišče	145,20m ²
C	komunikacije	33,25m ²



FUNKCIONALNA ZASNOVA PRITLIČJA

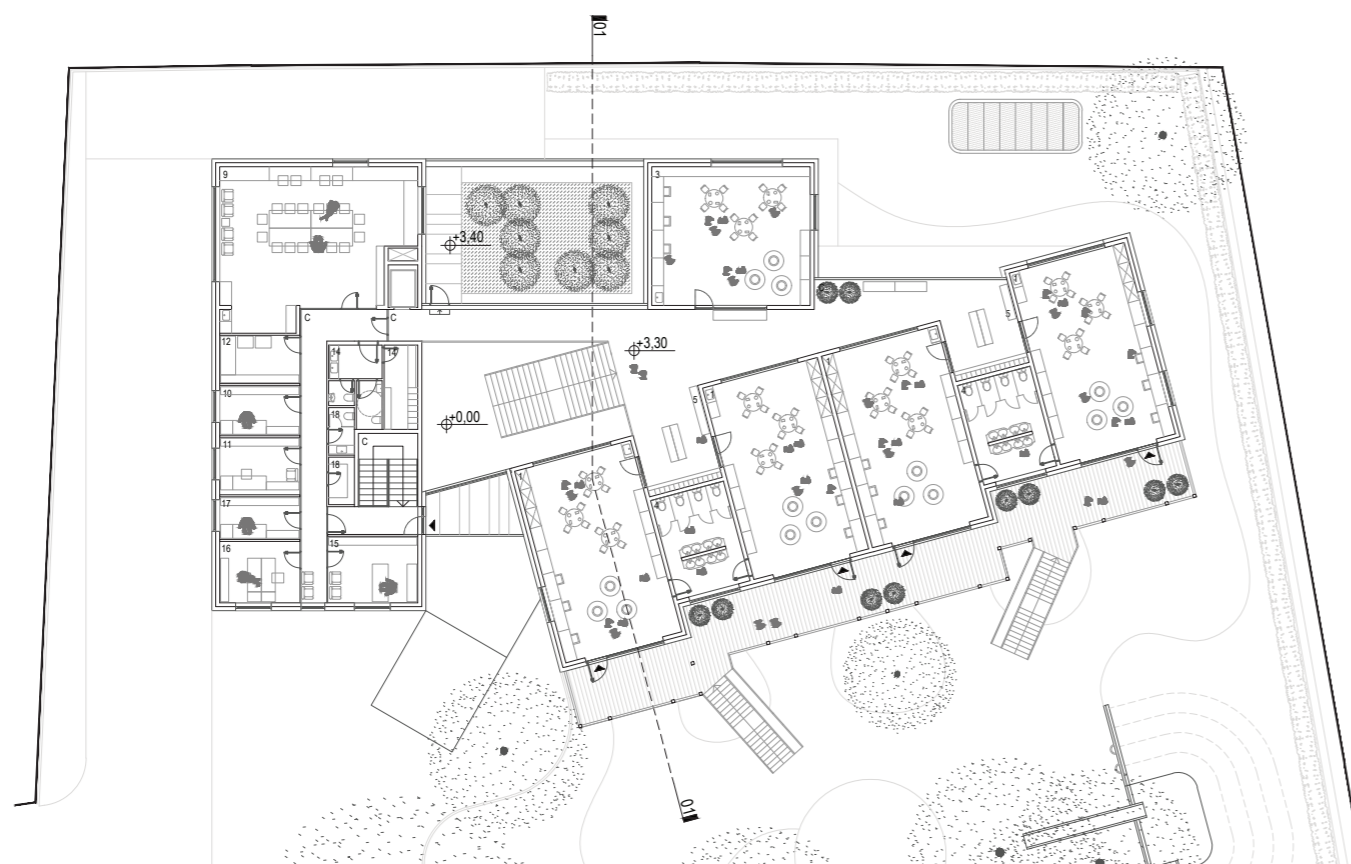
Do objekta preko urbano opremljene ploščadi z večjim nadstreškom na severozahodni strani parcele, kjer se nahaja dovoz in parkirne površine. Vstopamo v stekleni dvoetažni volumen, ki povezuje dva osnovna volumna vrteca. Iz dvovišinskega predprostora, kjer se nahaja tudi spominska plošča dostopamo do širšega stopnišča, ki vodi v nadstropje. Preko vhodnega vetrolova zaposleni dostopajo do stopnišča, ki vodi v nadstropje, kjer se nahajajo prostori za zaposlene. Del vhodne avle je tudi skupni večnamenski igralni prostor.

V severnem volumnu se nahajajo garaže, stopnišče do kleti za vzdrževalca ter prostori kuhinje. V drugem volumnu so tri igralnice z garderobami in sanitarijami, ki so pozicionirane na jugozahodni strani s pogledom na zunanjo obstoječo zazelenjeno površino z obstoječimi drevesi. Zunanje površine pred igralnicami so oblikovane kot pokrite terase, preko katerih dostopamo na igralne površine.

Dodatni manjši samostojen objekt, ki je oblikovsn kot naraven hribček se nahaja na južni strani parcele v katerem se nahajajo sanitarije in skladišče za igrala. Preko zatravljene strehe objekta so speljani tobogani na vse strani hribčka.

POVRŠINE - PRITLIČJE:

1	igralnica za otroke (3x)	60,00m ²
1a	terase igralnice	24,00m ²
2	osrednji prostor in športna igralnica	80,10m ²
4	sanitarije za otroke (2x)	19,60m ²
5	garderobe za otroke	8,00m ²
6	individualno delo z otroki	7,50m ²
7	shramba za rekvizite	5,00m ²
8	sanitarije za otroke na igrišču	4,00m ²
20	delilna kuhinja	140,90m ²
23	garaža	149,60m ²
C	komunikacije	172,00m ²
	dvigalo	2,10m ²

**POVRŠINE - NADSTROPJE**

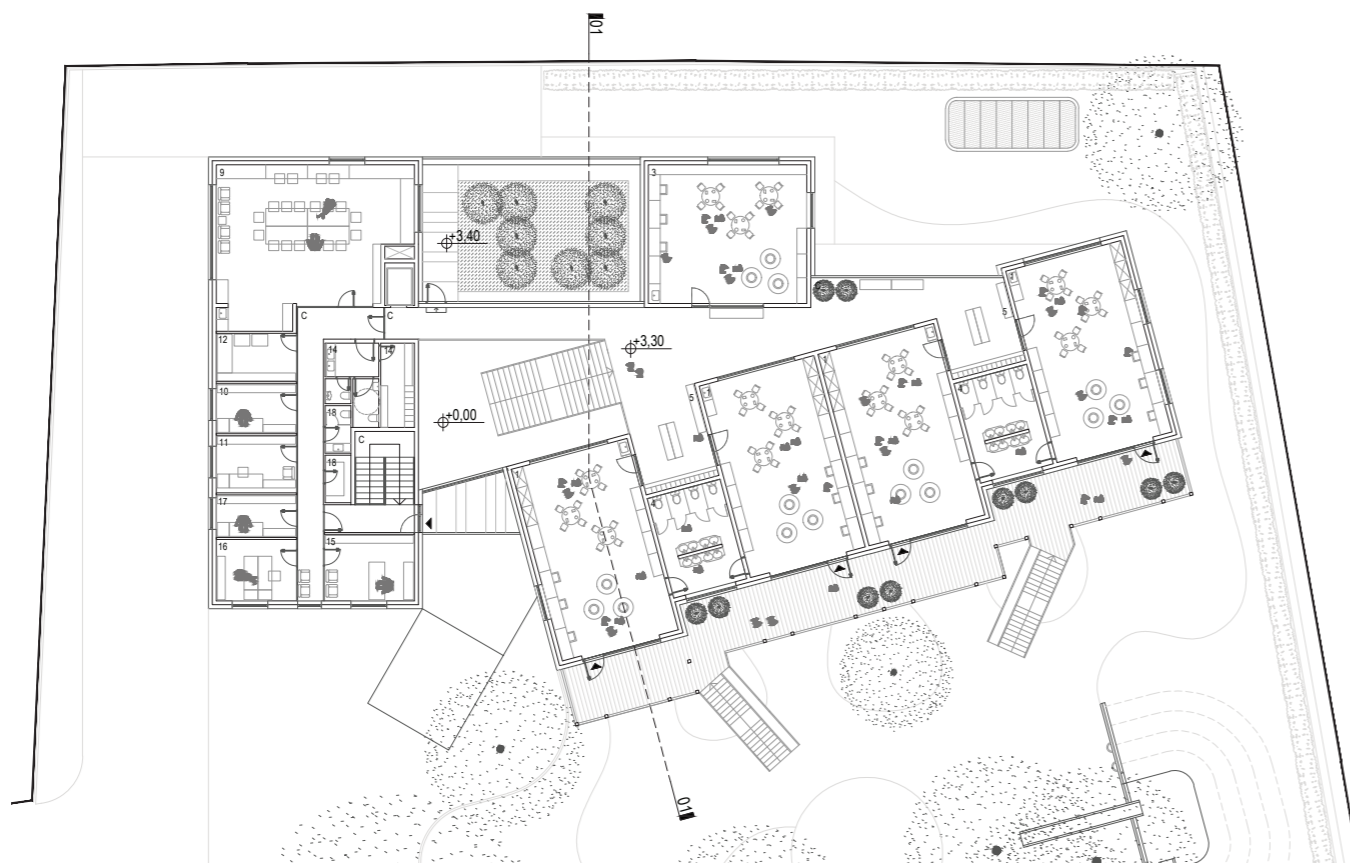
1	igralnica za otroke (4x)	60,00m ²	10	prostor za vodjo enote	10,00m ²	17	računovodstvo	9,50m ²
1a	terase igralnic (4x)	24,00m ²	11	prostor za svetovalnega delavca	11,70m ²	18	arhiv	3,10m ²
3	dodatni prostor za igranje otrok	50,40m ²	12	kabinet za vzgojna sredstva	7,50m ²	19	sanitarije	3,10m ²
4	sanitarije za otroke (2x)	19,60m ²	14	sanitarije in garderobe	16,00m ²	C	komunikacije	115,65m ²
5	garderobe za otroke (4x)	8,00m ²	15	ravnatelj	15,30m ²			
9	skupni prostor za strokovne delavce	70,20m ²	16	administracija	12,50m ²			

FUNKCIONALNA ZASNOVA NADSTROPJA

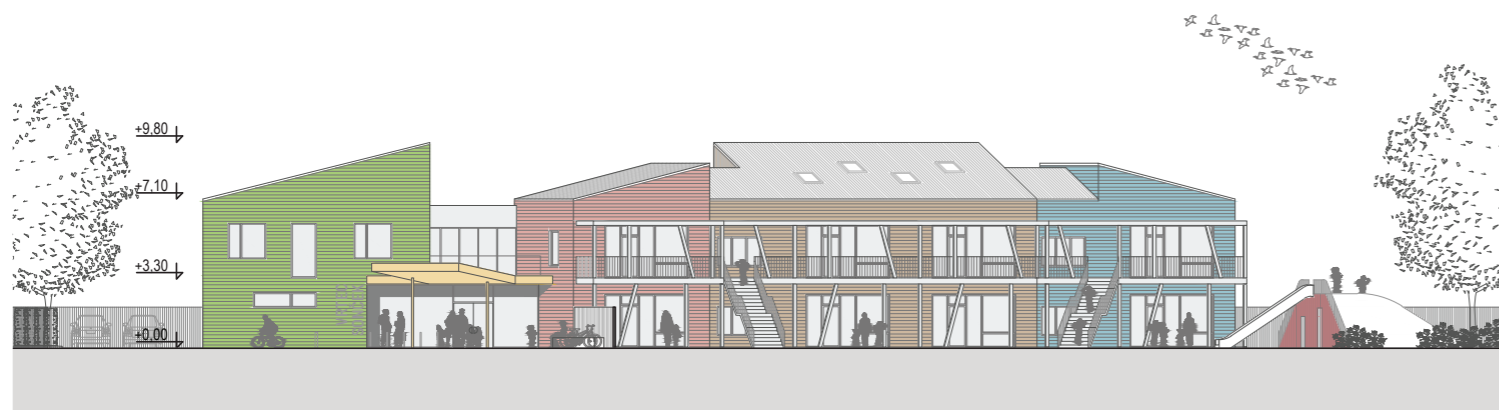
Do nadstropja dostopamo preko širšega stopnišča v osrednjem delu povezovalnega volumna, kjer preko razgibanega širšega hodnika dostopamo do posameznih garderob in igralnic s sanitarijami. Preko igralnic dostopamo na zunanje pokrite igralne terase z zunanjimi stopnicami in toboganom, ki vodijo do igralnih površin na parterju. Proti severu preko hodnika dostopamo do prostorov namenjenih zaposlenim, kjer se nahaja tudi dvigalo, ki povezuje vse etaže. V tem delu se nahaja tudi zunanja pohodna površina namenjena zaposlenim. Nivo nadstropja je na višini 3,30m.

POVRŠINE - NADSTROPJE

1	igralnica za otroke (4x)	60,00m ²
1a	terase igralnic (4x)	24,00m ²
3	dodatni prostor za igranje otrok	50,40m ²
4	sanitarije za otroke (2x)	19,60m ²
5	garderobe za otroke (4x)	8,00m ²
9	skupni prostor za strokovne delavce	70,20m ²
10	prostor za vodjo enote	10,00m ²
11	prostor za svetovalnega delavca	11,70m ²
12	kabinet za vzgojna sredstva	7,50m ²
14	sanitarije in garderobe	16,00m ²
15	ravnatelj	15,30m ²
16	administracija	12,50m ²
17	računovodstvo	9,50m ²
18	arhiv	3,10m ²
19	sanitarije	3,10m ²
C	komunikacije	102,80m ²

**POVRŠINE - NADSTROPJE**

1	igralnica za otroke (4x)	60,00m ²	10	prostor za vodjo enote	10,00m ²	17	računovodstvo	9,50m ²
1a	terase igralnic (4x)	24,00m ²	11	prostor za svetovalnega delavca	11,70m ²	18	arhiv	3,10m ²
3	dodatni prostor za igranje otrok	50,40m ²	12	kabinet za vzgojna sredstva	7,50m ²	19	sanitarije	3,10m ²
4	sanitarije za otroke (2x)	19,60m ²	14	sanitarije in garderobe	16,00m ²	C	komunikacije	115,65m ²
5	garderobe za otroke (4x)	8,00m ²	15	ravnatelj	15,30m ²			
9	skupni prostor za strokovne delavce	70,20m ²	16	administracija	12,50m ²			



ZAHODNA FASADA M 1:200



SEVERNA FASADA M 1:200



VZHODNA FASADA M 1:200



JUŽNA FASADA M 1:200

OCENA VREDNOSTI INVESTICIJE

Ocena vrednosti investicije brez DDV je 2.690 000,00 Eur

INFORMATIVNA PONUDBA ZA IZDELAVO PROJEKTNE DOKUMENTACIJE ZA

JAVNI, PROJEKTNI, ENOSTOPENJSKI NATEČAJ ZA IZBIRO STROKOVNO NAJPRIMERNEJŠE REŠITVE ZA:

VRTEC SONČEK KRANJ

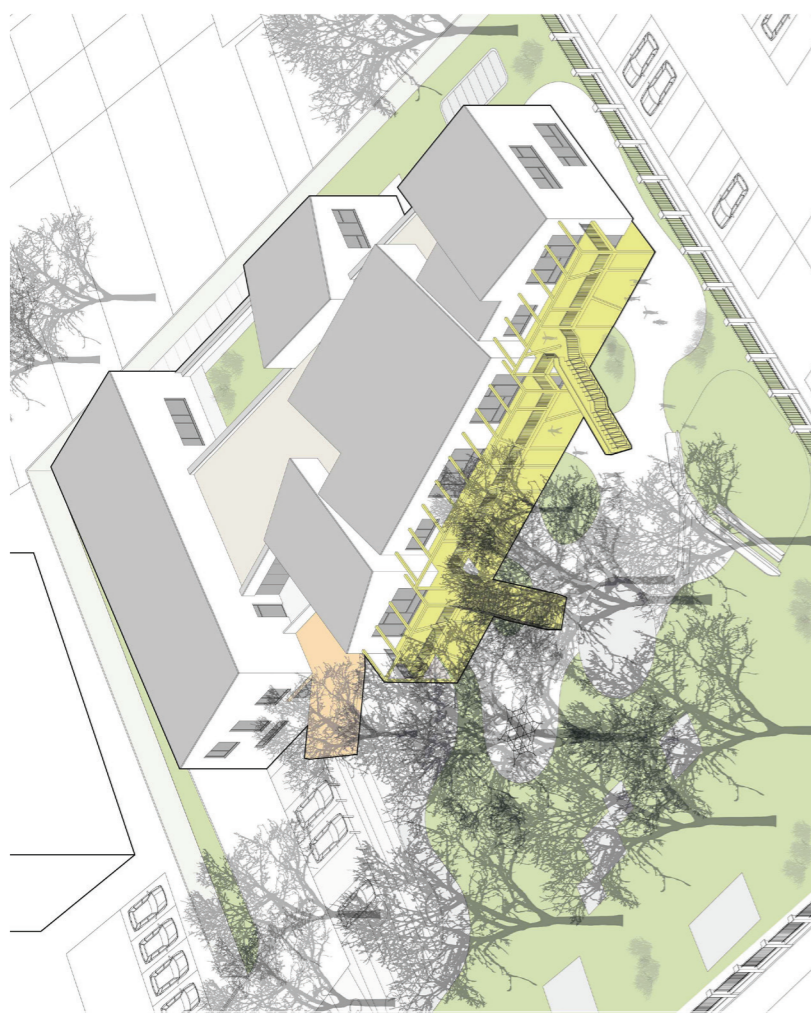
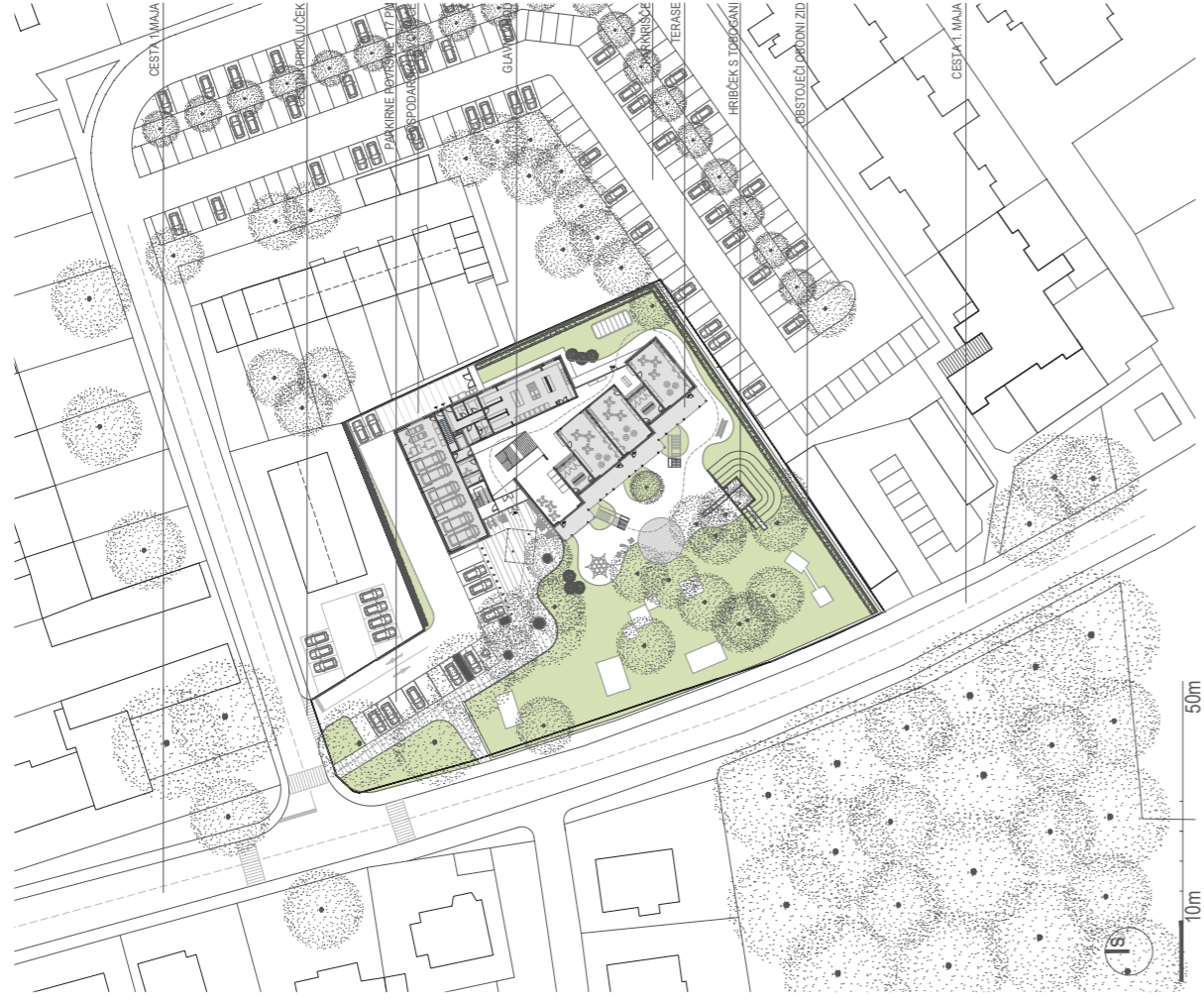
Št. informativne ponudbe **2226**, z dne **15.11.2022**

Projektno dokumentacijo bomo izdelali v obsegu ter s sestavnimi deli kot je navedeno v tem obrazcu, upoštevajoč vse bistvene zahteve naročnika kot so navedene v točki 4.24. natečajnih pogojev za VRTEC SONČEK KRANJ in za navedeno ceno (ponudnik vpiše ponudbeno ceno v evrih, zaokroženo na dve decimalni mesti):

Vrsta del	CENA BREZ DDV
dopolnjena idejna zasnova (dop IDZ) kot dopolnitev natečajnega elaborata, ki upošteva pripombe in usmeritve ocenjevalne komisije, idejna zasnova za pridobitev projektnih in drugih pogojev (IZP) izdelana na osnovi dop IDZ, ki vsebuje vse elemente IDP	35.800,00 EUR
Projektna dokumentacija za pridobitev mnenj in gradbenega dovoljenja (DGD)	62.800,00 EUR
projektno dokumentacijo za izvedbo gradnje (PZI) za stavbo in ureditev odprtih površin ter projektno dokumentacijo za izvedbo (PZI) za notranjo opremo, izdelano na podlagi IDP Vse vključno s vsemi potrebnimi načrti, elaborati, izkazi, poročili, izračuni, tehnološkimi načrti, popisi del, specifikacijami in drugimi potrebnimi elementi za celovito in popolno izvedbo segmenta PZI –	109.000,00 EUR
sodelovanje pri javnem naročilu za oddajo gradbenih del in montažo notranje opreme ter pri pripravi tehničnega dela dokumentacije za obe javnih naročili (izdelane na osnovi PZI) vključno s pomočjo pri pripravi odgovorov na vprašanja na portalu JN	5.000,00 EUR
spremljanje gradnje (projektantski nadzor) (čas za izgradnjo in dokončanje vseh GOI del in opreme je predvidoma 365 dni)	20.000,00 EUR
projekt izvedenih del (PID)	17.600,00 EUR
vodenje in koordinacija izdelave projektne dokumentacije, pridobivanje projektnih in drugih pogojev, pridobivanje mnenj in gradbenega dovoljenja in sodelovanje v postopku pridobitve uporabnega dovoljenja	21.700,00 EUR
Skupaj cena vseh del brez DDV	271.900,00 EUR

VRTEC SONČEK KRANJ		zunanje površine		Projekt/doseženo
Namembnost prostorov		Površina /dimenzije		Površina /dimenzije
D. ZUNANJE POVRŠINE				
D	otroško igrišče	15 m2/otroka	2,310.00	2,260.00
D	Druge površine / poti,...		*	630.20
D. ZUNANJE POVRŠINE skupaj			2,310.00	2,890.20
E. PARKIRNA MESTA				
E	parkirna mesta min. 14 PM	13 x 13,00 m2 + 1 x 21,06 m2	190.06	190.80
E	dovozna pot in vozni pas parkirišča	okvirno dostopna cesta dolžine cca. 22,50 m1	135.00	439.00
F. PARKIRNE POVRŠINE SKUPAJ (parkirno mesto + vozni pas)			325.06	629.80
F. IZRAČUN FZ				
F	površina zemljiških parcel, namenjenih gradnji		m2	4,627.00
F	površina stavbišča objekta / zazidana površina		892.60	
FZ			0.19	
G. IZRAČUN DZP min. 0,50				
G	površina gradbene parcele		m2	4,627.00
G	poršina zelenih površin		2,480.00	
FI			0.54	
Površine naj bodo prikazane po standardu SIST ISO 9836				

VRTEC SONČEK KRANJ		notranje površine			
7 oddelkov / normativno število otrok 154 otrok		m2/prostor, oddelek....		projekt / planirano	
				projekt / doseženo	
				površina (neto)	%
				m2	razlika
A/ IGRALNI PROSTORI VRTCA					
1.	igralnica za otroke	60,00 m2 / oddelek		420	420
1a.	terase/balkoni za igralnice 1. in 2. starostnega obdobja	24,00 m2 / oddelek		168	168
2.	osrednji prostor in športna igralnica	80,00 m2		80	80.1
3.	dodatni prostor za dejavnost otrok	8,00 m2/oddelek		56	56
A/ IGRALNI PROSTORI SKUPAJ		3,00 - 4,00 m2 /otroka		724	31.00
B/ OSTALI PROSTORI VRTCA					
a) prostori za otroke					
4.	sanitarije za otroke	11,00 m2/ oddelek		77	58.8
5.	garderobe za otroke	8,00 m2 / oddelek		56	56
b) skupni prostori za otroke					
6.	prostor za individualno delo z otroki	8,00 m2		8	7.5
7.	shramba za rekvizite	5,00 - 10,00 m2		10	10
8.	sanitarije za otroke na igrišču	4,00 m2		4	4
c) prostori za strokovne delavce					
9.	skupni prostor za strok. delavce			70	70.2
10.	prostor za vodjo enote	10,00 m2		10	10
11.	prostor za svetovalnega delavca	12,00 m2		12	11.7
12.	kabinet za vzgojna sredstva in pripomočke	9,00 - 12,00 m2		12	9.9
13.	shramba za vrtna igrala			10	10
14.	sanitarije in gardeorbe	6,00+10,00 m2		16	16
d) upravni prostori					
15.	ravnatelj	16,00 m2		16	15.3
16.	administracija	12,00 m2		12	12.5
17.	računovodstvo	9,00 m2		9	9.5
18.	arhiv	3,00 m2		3	3.1
19.	sanitarije	3,00 m2		3	3.1
d) gospodarski prostori					
20.	delilna kuhinja s pripadajočimi prostori (sanitarije in garderobe zaposlenih kuhinje, shrambe, bio odpadki, čistila)	18-20 m2/oddelek		140	140.9
21.	pralnica	10,00 m2		10	10.2
22.	ostalo - tehnični prostori	kotlovnica 40,00 m2, prostor vzdrževalca 40,00 m2, shramba vzdrževalca 100,00 m2		180	183
23.	ostalo - garaža	150,00 m2		150	149.6
24.	ostalo - shramba osnovnih sredstev	150,00 m2		150	145.2
25.	zaklonišče			120	25
B/ OSTALI PROSTORI SKUPAJ				1078	47.00
C/KOMUNIKACIJE					
				508	22.00
A+B+C SKUPAJ				2310	100.00
				1825.7	-484.3



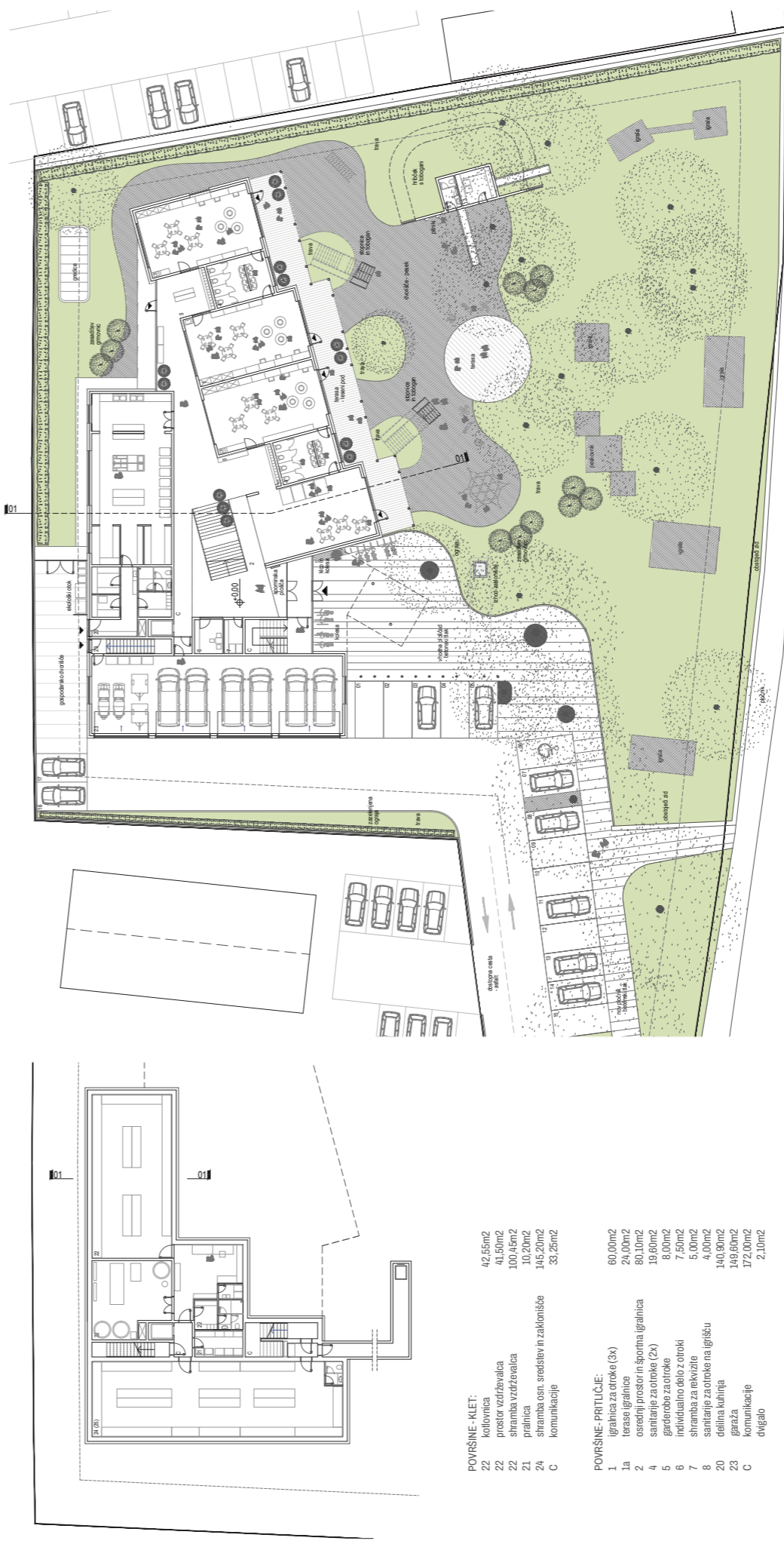
AKSONOMETRIJA M 1:200



UREDITIVNA SITUACIJA S TLOSRISOM PRITILUČJA M 1:500

GRAJENA STRUKTURA

SCHEMA ZELENIH POVRŠIN



POVRŠINE - KLET:

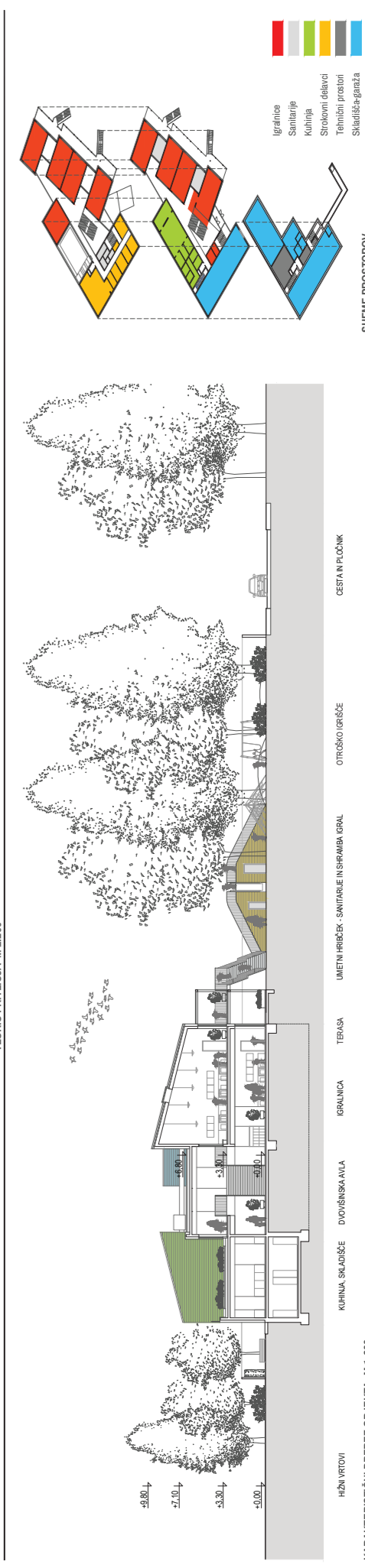
22	količnica	42,55m ²
22	prostor vrzdavala	41,50m ²
22	stranska vrzdavala	100,15m ²
21	pralnica	10,20m ²
24	stranska osn. sredstev in zaklonišče	145,20m ²
C	komunikacije	33,25m ²

POVRŠINE - PRITILUČJE:

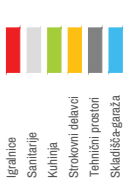
1	igralnica za otroke (3x)	60,00m ²
1a	terasa igralnice	24,00m ²
2	osrednji prostor in športna igralnica	80,10m ²
4	sanitarije za otroke (2x)	19,60m ²
5	garderobe za otroke	8,00m ²
6	predšolsko delo z otroki	7,50m ²
7	stranska za rekreativne	5,00m ²
8	sanitarije za otroke na iglišču	4,00m ²
20	delilna kuhinja	140,50m ²
23	garaza	149,60m ²
C	komunikacije	172,00m ²
	dvigalo	2,10m ²

TLORIS KLETI M 1:200

TLORIS PRITILUČJA M 1:200



KARAKTERISTIČNI PREZEV OBJEKTA M 1:200



HEM VRTOVI

KUHINJA SKLADIŠČE

DVOVINSKA AVLA

IGRALNICA

TERASA

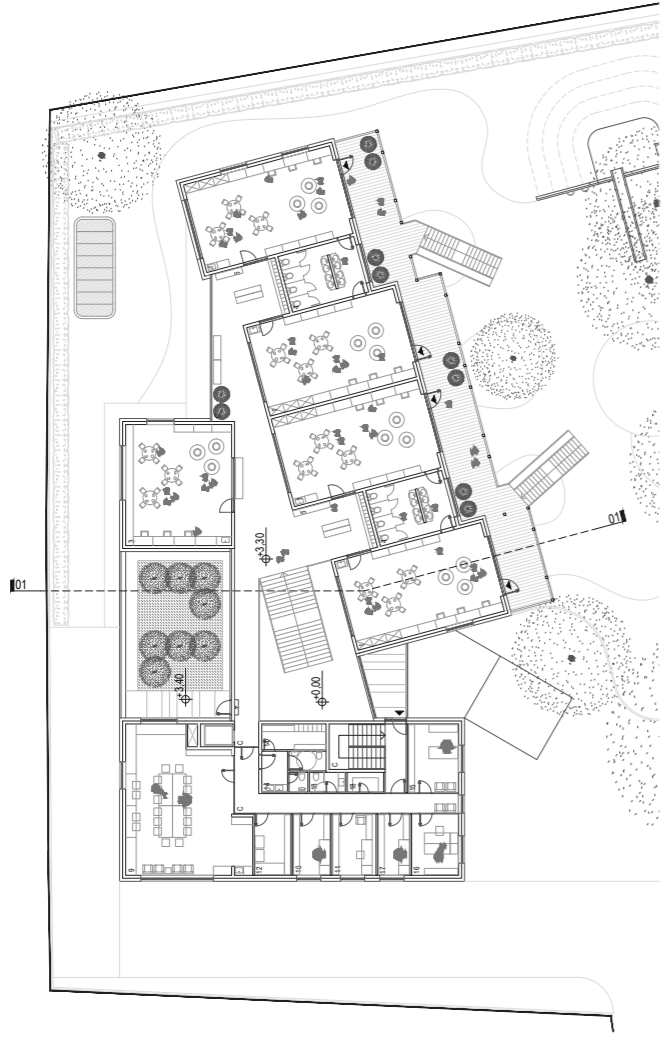
UMETNI HRIBČEK - SANITARIJE IN STRANBA IGRAL

OTROŠKO IGRIŠČE

CESTA IN PLOČNIK

SCHEMA PROSTOROV

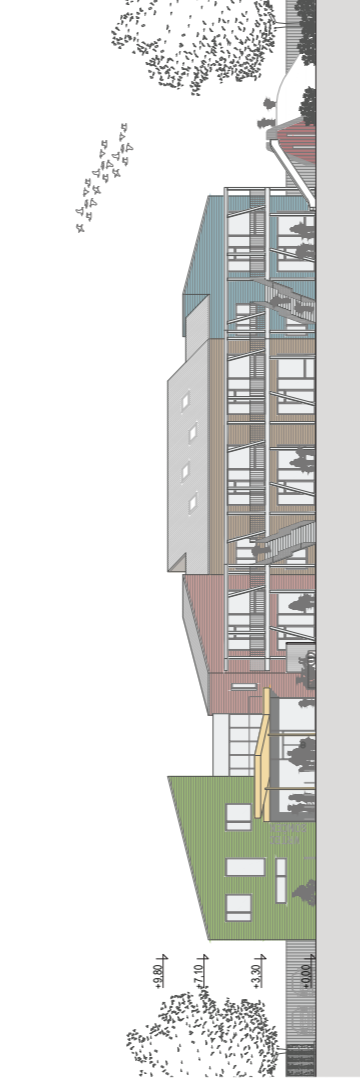
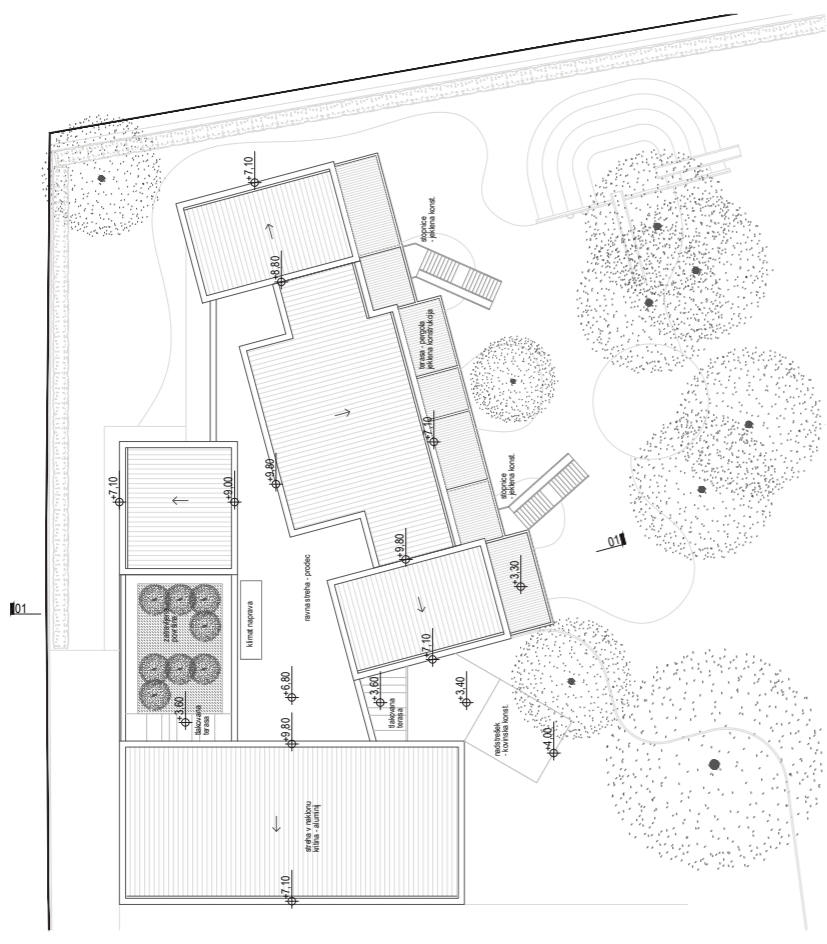
Igralnica
Sanitarije
Kuhinja
Strukovni delavci
Tehnični prostori
Skladišča-igralna



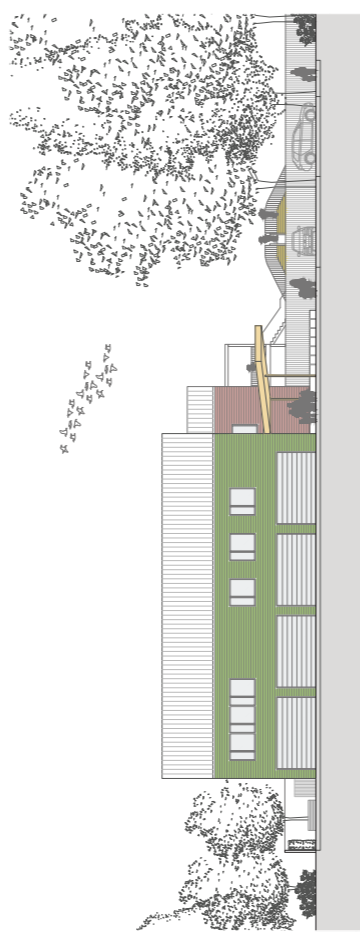
POVRŠINE - NADSTROPJE		17 računovodstvo	
1 igralnica za otroke (4x)	60,00m ²	18 arhiv	3,10m ²
1a terasa igralnic (4x)	24,00m ²	19 sanitarije	3,10m ²
3 dodani prostor za igranje otrok	50,40m ²	C komunikacije	102,80m ²
4 sanitarne za otroke (2x)	19,80m ²		
5 garderobe za otroke (4x)	8,00m ²		
9 skupni prostor za strokovne delavce	70,20m ²		
		10 prostor za vodijo enote	10,00m ²
		11 prostor za svetilnega delavca	11,70m ²
		12 kabinet za vzgojna strošnja	7,50m ²
		14 seminarjen igarderoe	18,00m ²
		15 ravradelji	15,50m ²
		16 administracija	12,50m ²

TLORIS 1. NADSTROPJA M 1:200

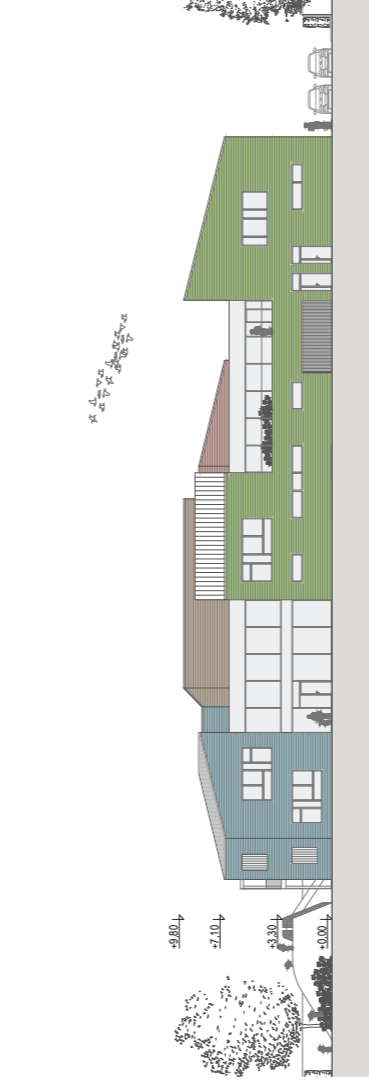
TLORIS STREHE M 1:100



ZAHODNA FASADA M 1:200



SEVERNA FASADA M 1:200



VZHODNA FASADA M 1:200



JUŽNA FASADA M 1:200



PROSTORSKI PRIKAZ