



**SLOVENSKI PAVILJON ZA EXPO 2025**

Javni, projektni, enostopenjski natečaj

*Feri Lainšček - Moja Slovenija*

*Nad morjem dviga se pogled z gora,  
med griči spušča se do ravnega,  
z občutkom lepega gre do srca -  
moja Slovenija, pozdravljena.*

*V dvojini rima se in se smehlja,  
spreminja v pesem se in se igra,  
odpira vrata vsa - je kdo doma?  
moja Slovenija, pozdravljena.*

*Daljav dotika se kot mavrica,  
na pot odpravlja se, je brez meja,  
a zmeraj vrača se kot lastovka,  
moja Slovenija, pozdravljena.*

*Za mizo vabi te, te potreplja,  
kot bratu vse ti da, se ne proda,  
zdravica dviga se - izpij do dna!  
moja Slovenija, pozdravljena.*

## PAVILJON

Namen začasnega paviljona je predstavitev in promocija Slovenije v okviru teme *Povezovanje*.

Skozi analizo vernakularne slovenske arhitekture, modernizma v Sloveniji in raziskovanja naravnih danosti in posebnosti Slovenije, se je izoblikovala podoba paviljona, ki vključuje več drobcov slovenske zgodovine, umetnosti in narave. Raziskovanje je vleklo vzporednice med slovensko in japonsko arhitekturo. V obeh kulturah je možno videti uporabo lesa kot pomembnega konstrukcijskega materiala. Arhitektura je v obeh kulturah funkcionalna in zmerna v svoji izraznosti. Nosilni konstrukcijski element je hkrati tudi estetski objekt arhitekture.

Znotraj paviljona smo želeli pričarati atmosfero slovenske narave. Kaj najbolj predstavlja Slovenijo? Njene gore in jame. Znotraj paviljona je tako zasnovan trikoten prostor, ki se referira na gore, vendar ko vstopimo v trikotno strešno strukturo se slednja prelevi v temno jamo. Zaslišijo se zvoki padajočih kapljic vode, v zraku začutimo vlažnost. V tem prostoru si ogledamo kratek video o povezavi človeka, kulture, narave in znanosti v Sloveniji. V prostoru začutimo povezanost z ostalimi obiskovalci. Inštalacija nas vrne v meditativno, sproščeno stanje, ki ga občutimo, ko smo v naravi.

Sledijo drobci razmišljanj o pomenu senc v vzhodnjaki in zahodnjaški arhitekturi:

Japonski papir *hosho* nežno vpija sončne žarke, medtem ko površina zahodnjaškega papirja svetlobo odbija. Na otip je *hosho* prijeten, če ga prepogibamo, neslišen. Skozi njega prodre motna neusmerjena brezčasna svetloba.

Če je japonska streha *dežnik*, potem je zahodnjaška streha *klobuk*. *Klobuk* s kolikor se le da majhnim krajcem, da sončna svetloba seže skoraj čisto pod rob. Japonci so poznali življenje v temnih prostorih, lepoto so zato nehote našli v sencah, ki so kmalu postale neobhodni spremljevalec *le-te*. Lepota japonske sobe je tako v celoti odvisna od različnih nians senc. V notranjost sobe se sončna svetloba pretihotapi le skozi papir na vratih. Japoncem predstavlja element lepote japonske sobe prav ta posredna svetloba.

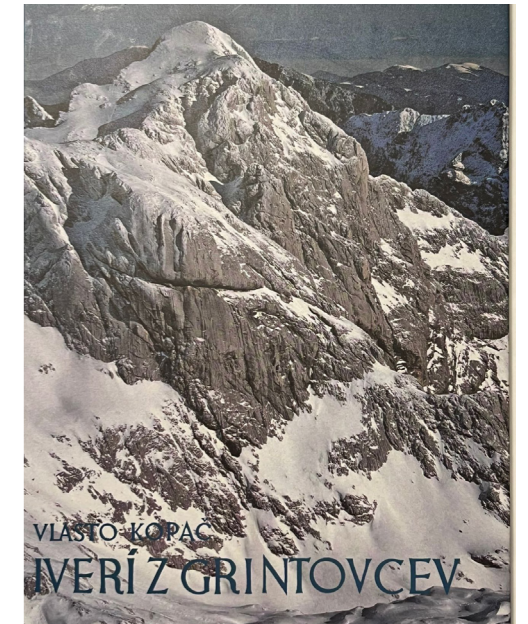
Slika na steni ni nič drugega kot le čutna površina, na katero se ujame negotova, šibka svetloba.

Sončni žarek, ki lebdi v sobi, je brezčasen. V takšnem prostoru pozabimo na čas, ta neha obstajati.

(Povzeto po Junichiro Tanizaki - Hvalnica senci)

# KONCEPTUALNE SCHEME

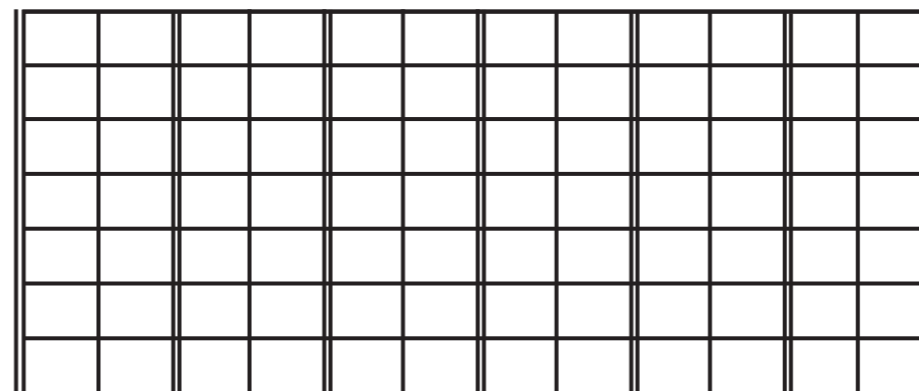
IDENTITETA



DOŽIVETJE

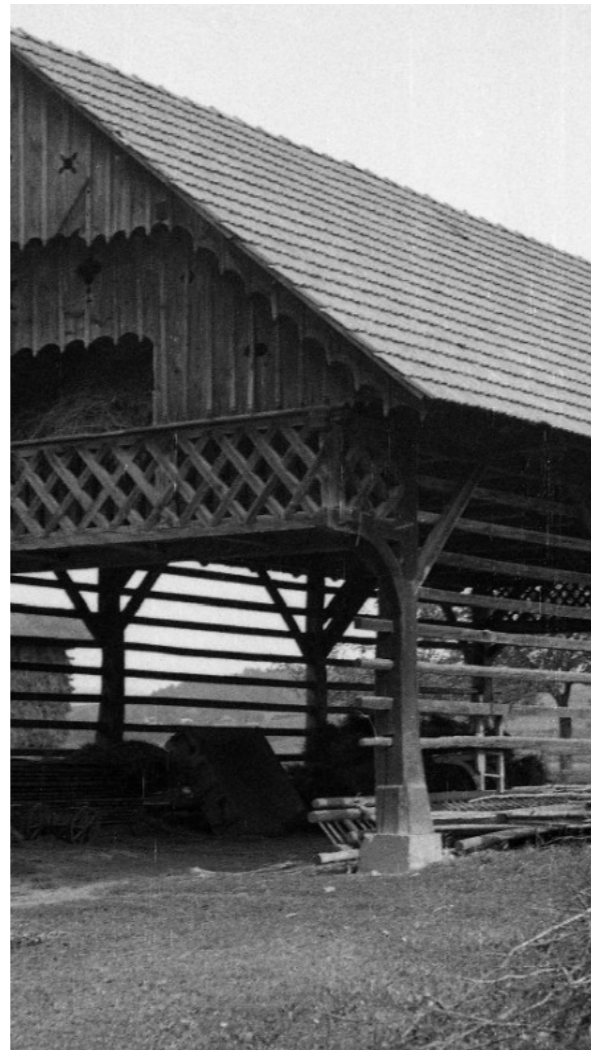


MATERIALNOST,  
KONSTRUKCIJA



## ARHITEKTURNI VZORI - SLOVENIJA

Kozolec je služil kot vzor elementarnega slovenskega vernakularnega stavbarstva in konceptualno izhodišče. Gre za raziskovanje arhetipa, kjer oblika izvira iz funkcionalnosti. Kozolec je prvobitni arhetipski simbol doma. Arhitekt Oton Jugovec gre v svojem raziskovanju in apliciranju arhetipske oblike kozolca korak dlje, tradicijo uporabi kot osnovo za inovacijo. K temu smo stremeli pri oblikovanju, reinterpretaciji in ponovnemu odkrivanju arhetipskih oblik.



elementi kozolca - funkcionalnost

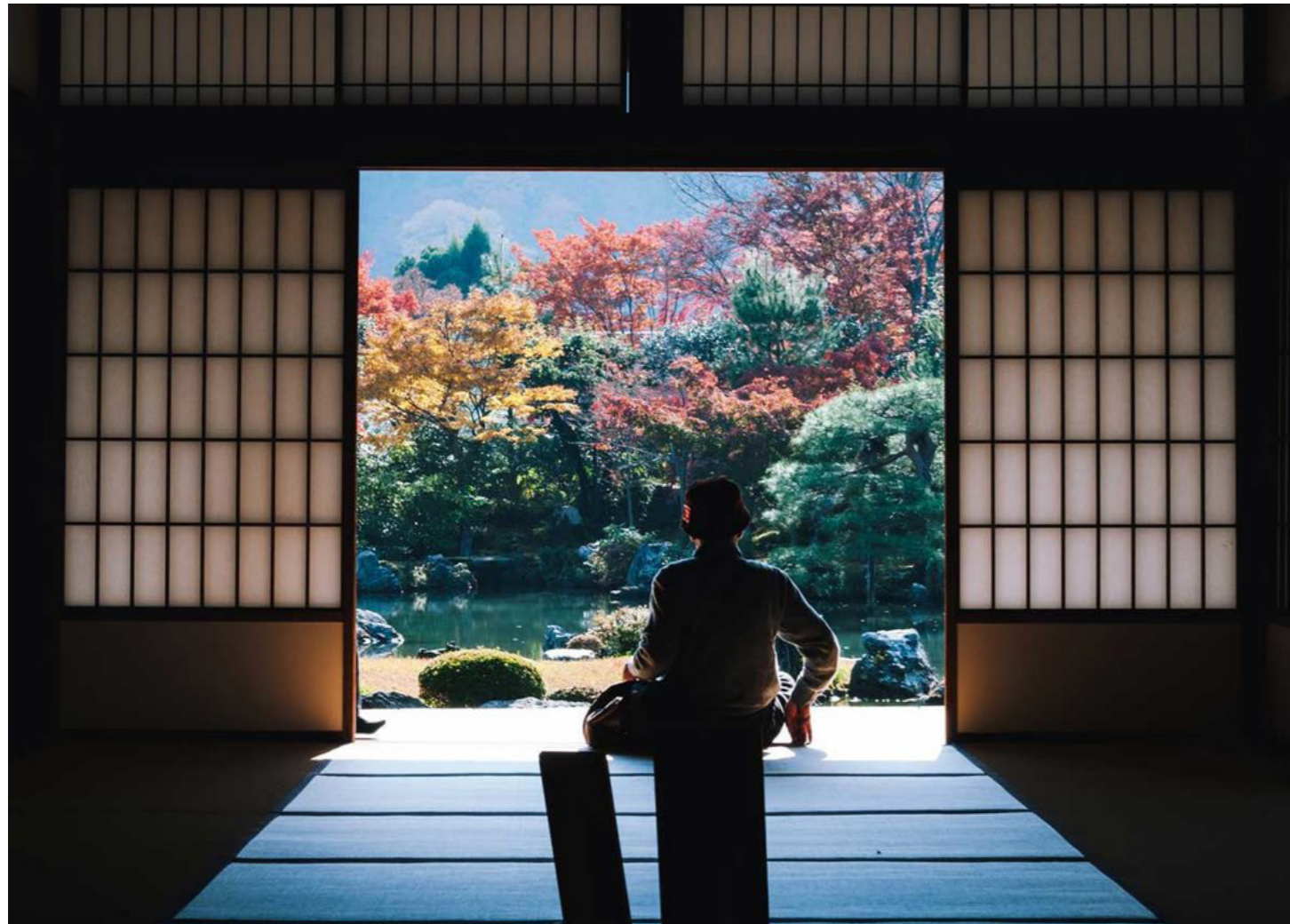


Oton Jugovec - Dobrava



## ARHITEKTURNI VZORI - JAPONSKA

V kotičku vsakega pravokotnika na papirnatih drsnih vratih, omejenega z lesenimi letvicami, se tvorijo sence, kakor da bi se bil nabral prah. Sončni žarek, ki lebdi v sobi, je brezčasen. V takšnem prostoru pozabimo na čas, ta neha obstajati.



Kengo Kuma - Memu Meadows



## KONSTRUKCIJSKA ZASNOVA

Paviljon je zgrajen iz nosilnih macesnovih gred, povezanih z vertikalnimi lesenimi stebri preko T profila vsakih 110mm.

Zunanja membrana je iz polyethylenske folije. Kot izolacija so med slojema uporabljeni leseni ostružki. Notranja membrana paviljona je iz steklenih vlaken. Fasada prepušča mlečno svetlobo. Sistem deluje na podoben način kot hiša Kenga Kume - Memu Meadows, ki je bila prikazana v zgornjih referenčnih primerih. Streha je narejena iz CLT plošče prekrive z hidroizolacijsko folijo.

Na vhodnem delu stavbe je uporabljena slamnata kritina, ki diferencira notranji program paviljona na doživljajski del in razstavno - konferenčni del.

V Sloveniji znanje za izvedbo strehe iz slame ohranja le še nekaj izvajalcev, zato je pomembno ohraniti to tradicionalno obrt. Nenazadnje pa taki načini gradnje krepijo in povezujejo skupnost in s tem pripomorejo k boljšemu življenju na deželi.



Pokrivanje strehe s slamo

Celotna konstrukcija paviljona je narejena po principu suhe gradnje. Uporabljeni so trajnostni prefabricirani in lahki materiali, značilni za Slovenijo. Največje dimenzije konstrukcijskih elementov so 11m. Uporabljen je macesnov les, CLT, kovinski elementi na lesenih spojih, Polyetilenska folija, leseni ostružki in slama. Le temelji so narejeni iz betona.

Paviljon je zaradi uporabe suhe gradnje lahko sestavljiv in se ga lahko po koncu Expa 2025 razstavi in ponovno uporabi v Sloveniji.

## TEHNOLOGIJA IZVEDBE

Paviljon je zgrajen iz nosilnih macesnovih gred, povezanih z vertikalnimi lesenimi stebri preko T profila vsakih 110mm.

Zunanja membrana je iz Polyethylenske folije. Kot izolacija so med slojema uporabljeni leseni ostružki. Notranja membrana paviljona je iz steklenih vlaken. Fasada prepušča mlečno svetlobo. Sistem deluje na podoben način kot hiša Kenga Kume - Memu Meadows, ki je bila prikazana v referenčnih primerih.

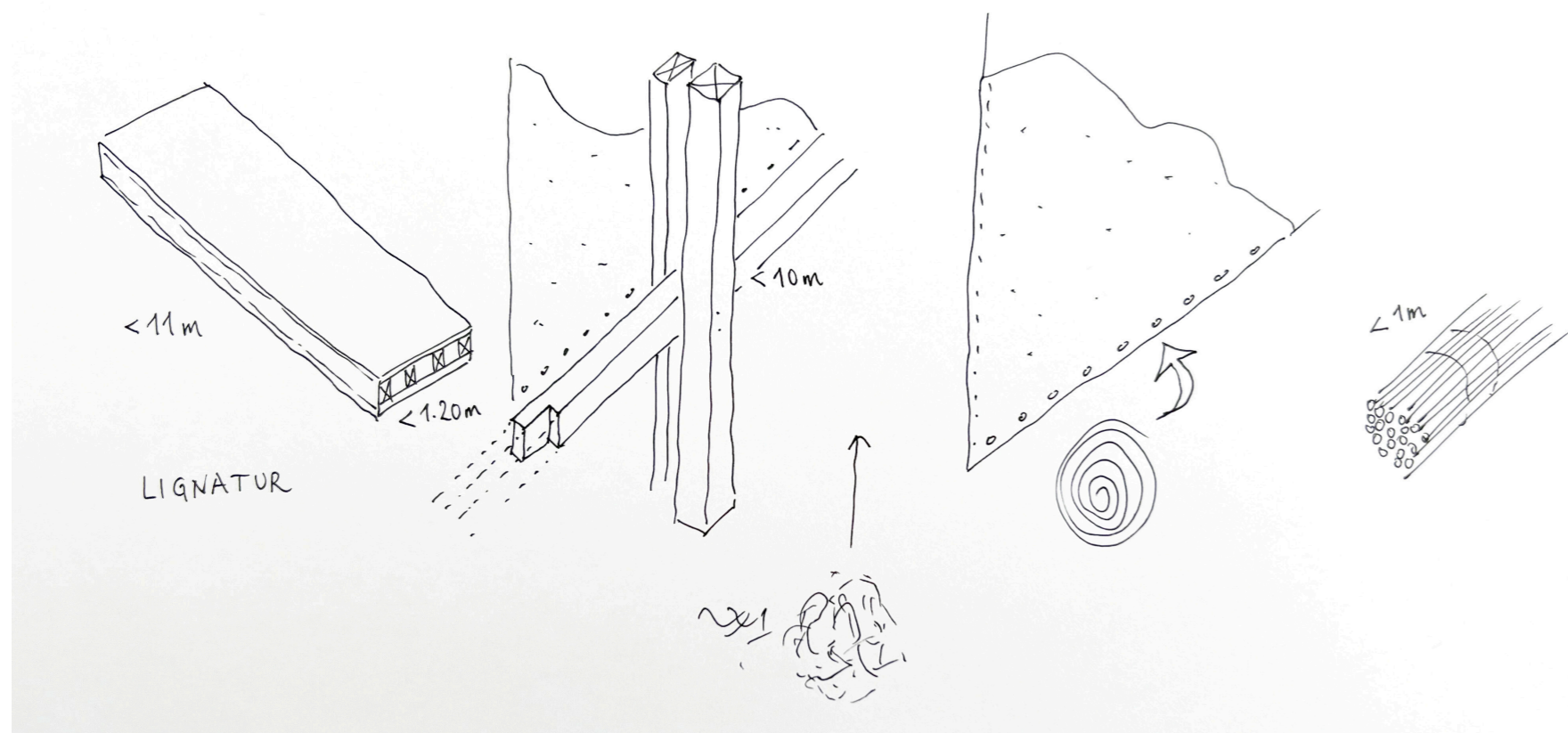
Streha je narejena iz CLT plošče prekrte z hidroizolacijsko folijo.

Na vhodnem delu stavbe je uporabljena slamnata kritina, ki diferencira notranji program paviljona na doživljajski del in razstavno - konferenčni del.

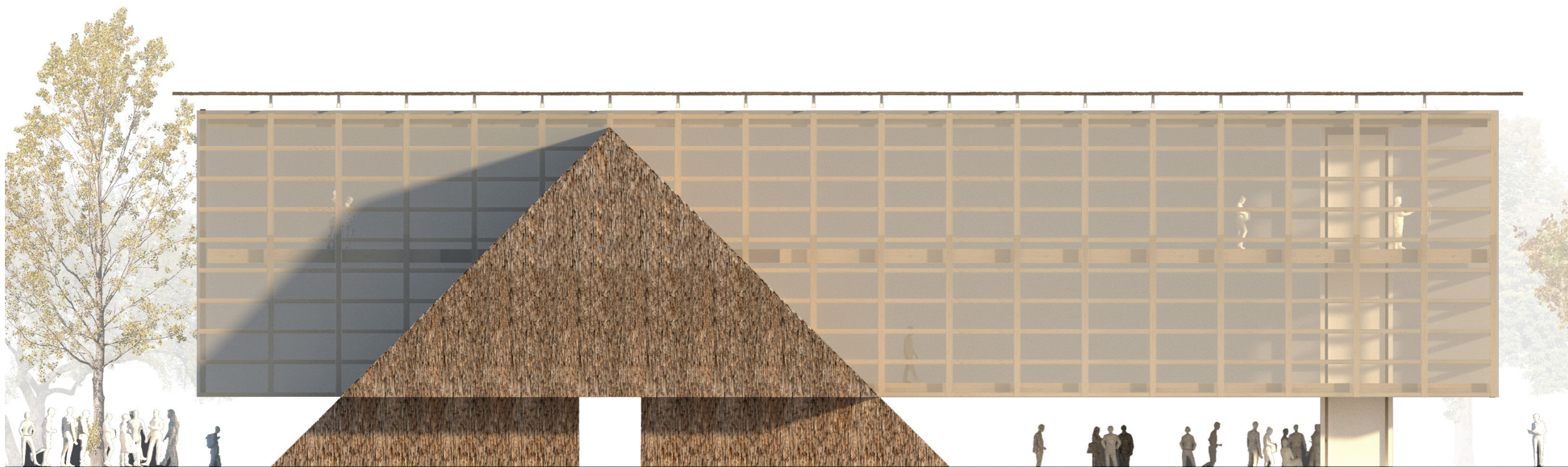
V Sloveniji znanje za izvedbo strehe iz slame ohranja le še nekaj izvajalcev, zato je pomembno ohraniti to tradicionalno obrt. Nenazadnje pa taki načini gradnje krepijo in povezujejo skupnost in s tem pripomorejo k boljšemu življenju na deželi.

Celotna konstrukcija paviljona je narejena po principu suhe gradnje. Uporabljeni so trajnostni prefabricirani in lahki materiali, značilni za Slovenijo. Največje dimenzije konstrukcijskih elementov so 11m. Uporabljen je macesnov les, CLT, kovinski elementi na lesenih spojih, Polyetilenska folija, leseni ostružki in slama. Le temelji so narejeni iz betona.

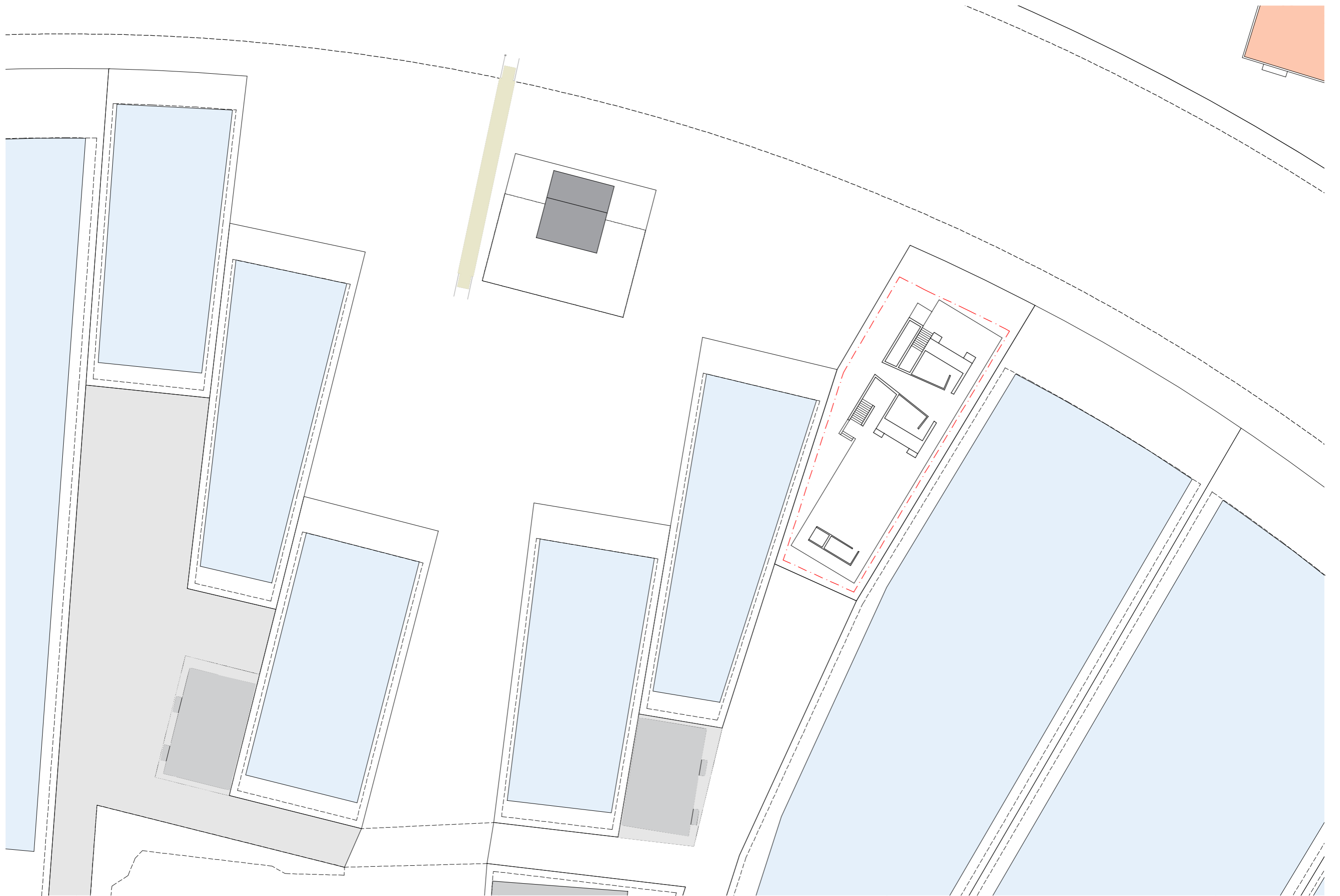
Paviljon je zaradi uporabe suhe gradnje lahko sestavljiv in se ga lahko po koncu Expa 2025 razstavi in ponovno uporabi v Sloveniji.



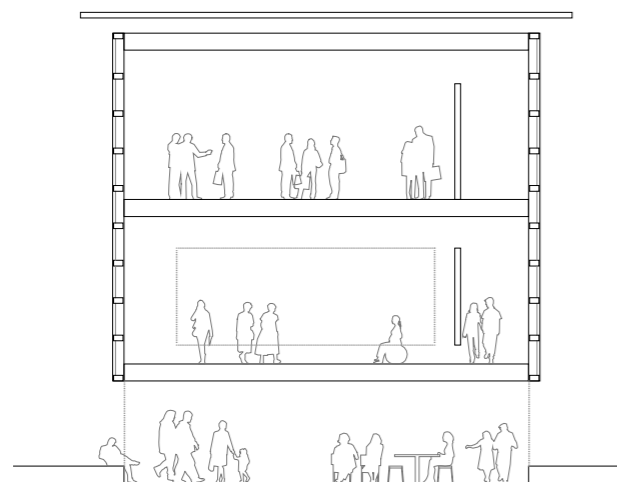




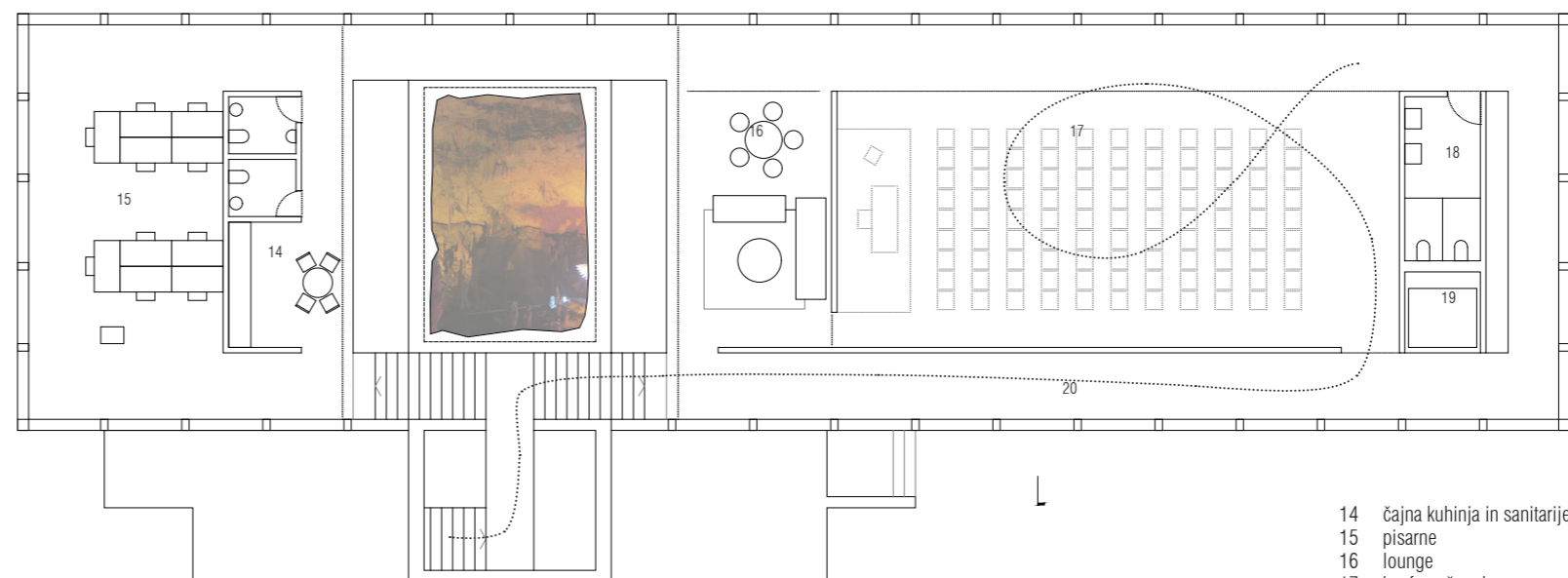
Pogled na zahodno fasado paviljona



# TEHNIČNE RISBE

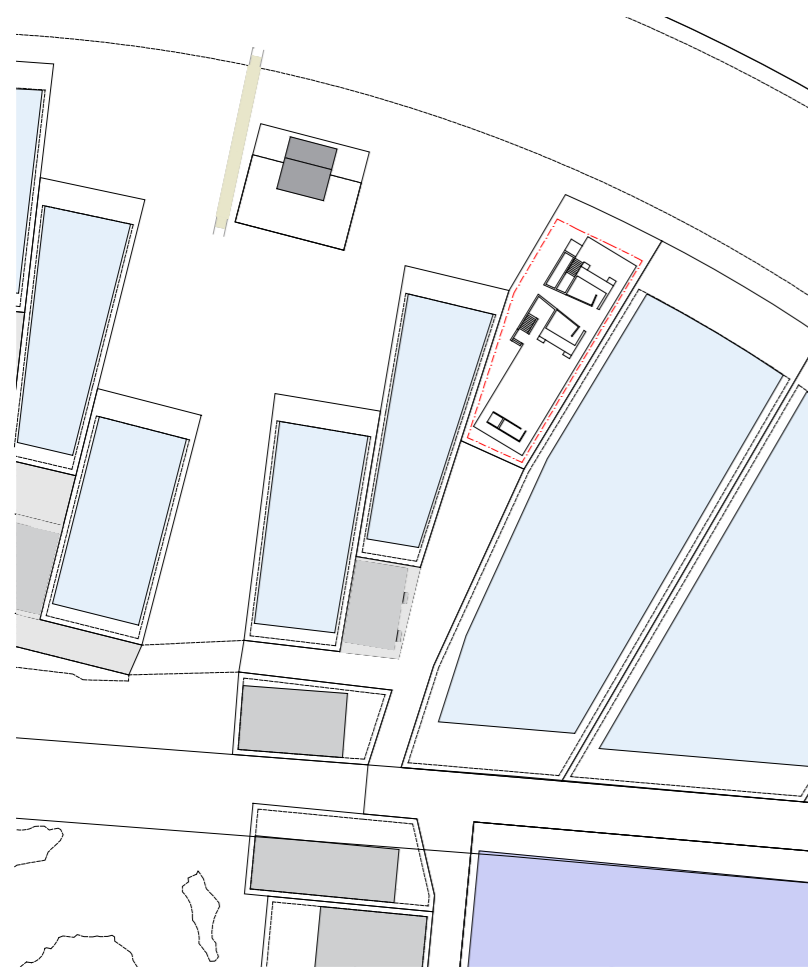


Prečni prerez C-C

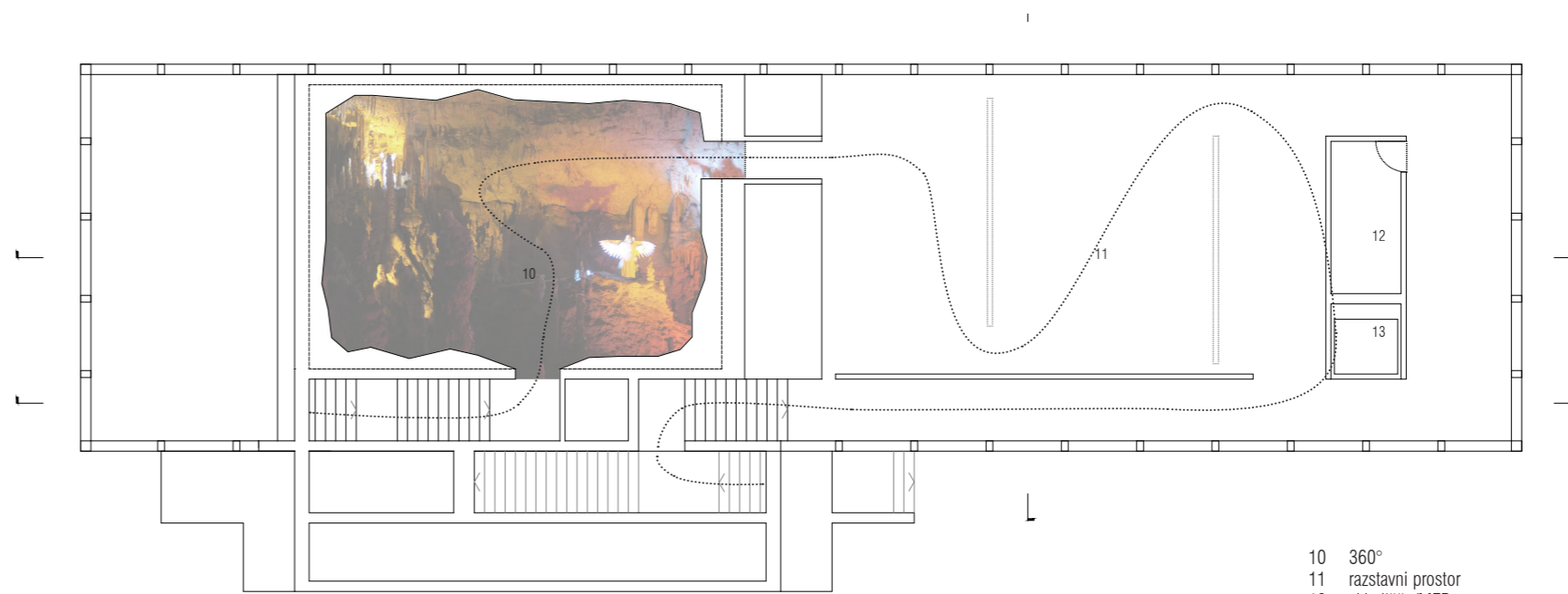


Tloris 2. nadstropja

- 14 čajna kuhinja in sanitarije
- 15 pisarne
- 16 lounge
- 17 konferenčna dvorana
- 18 sanitarije
- 19 dvigalo
- 20 razstavni prostor za slovenske umetnike

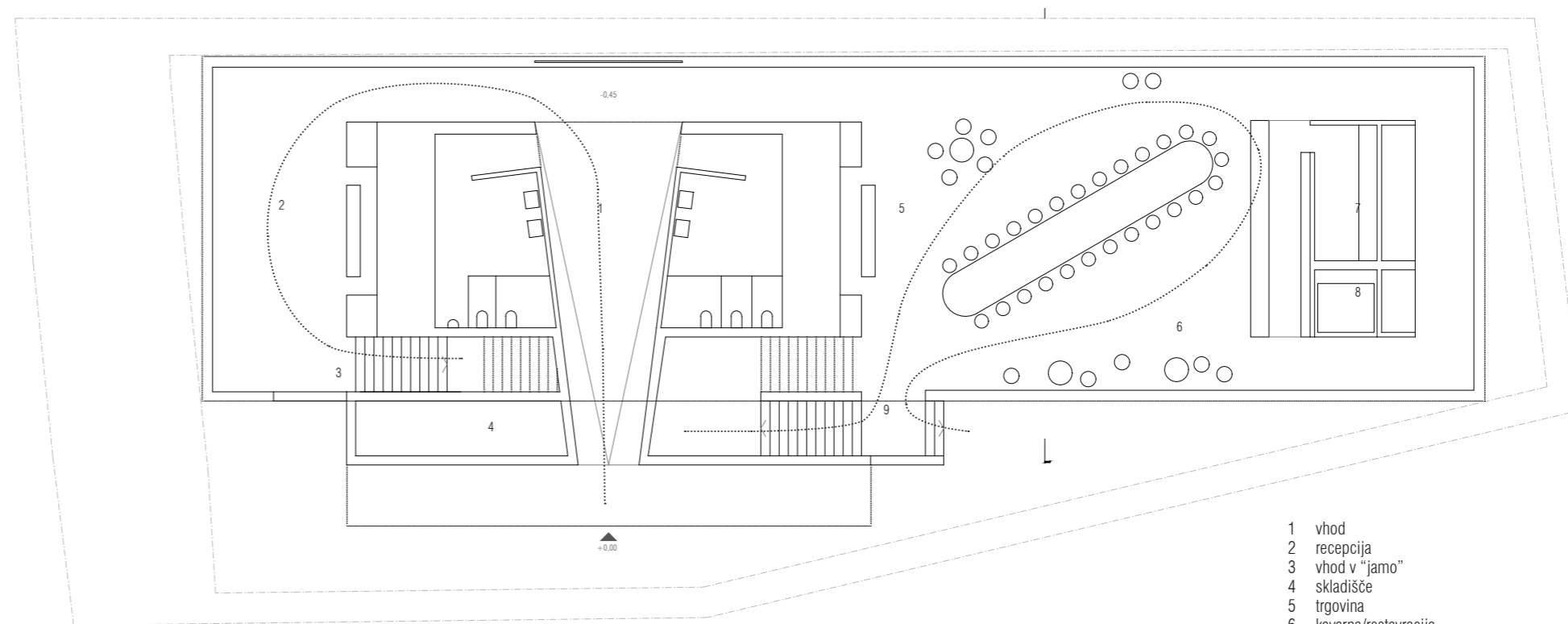


Situacija



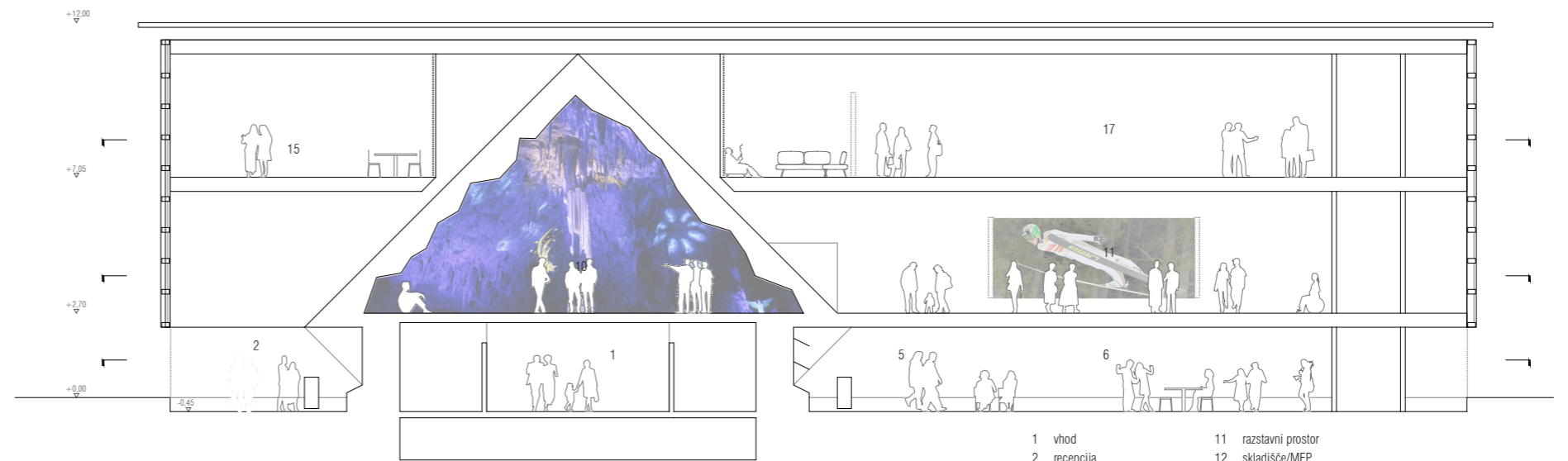
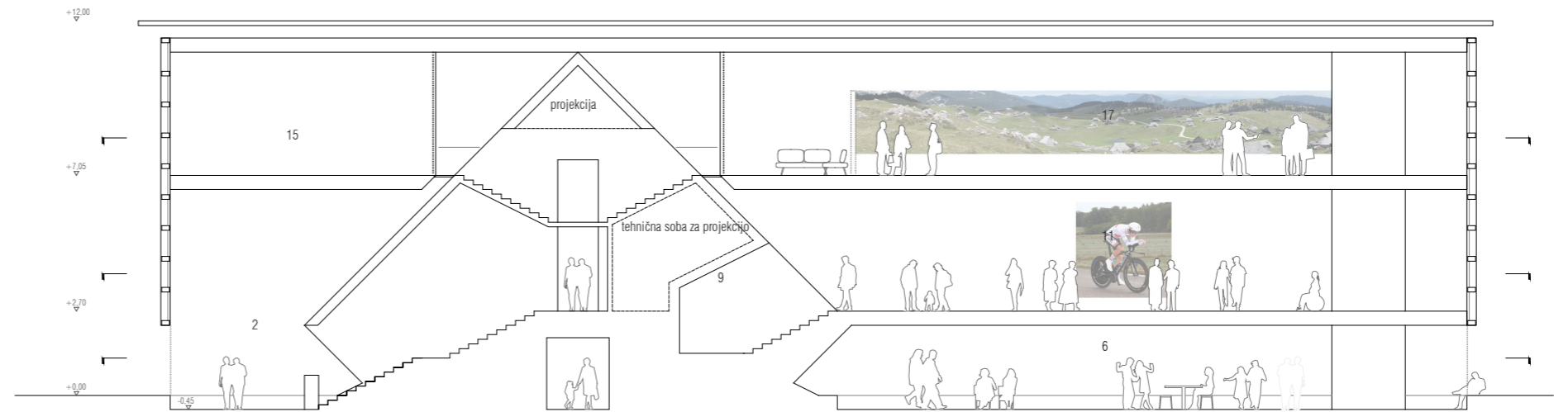
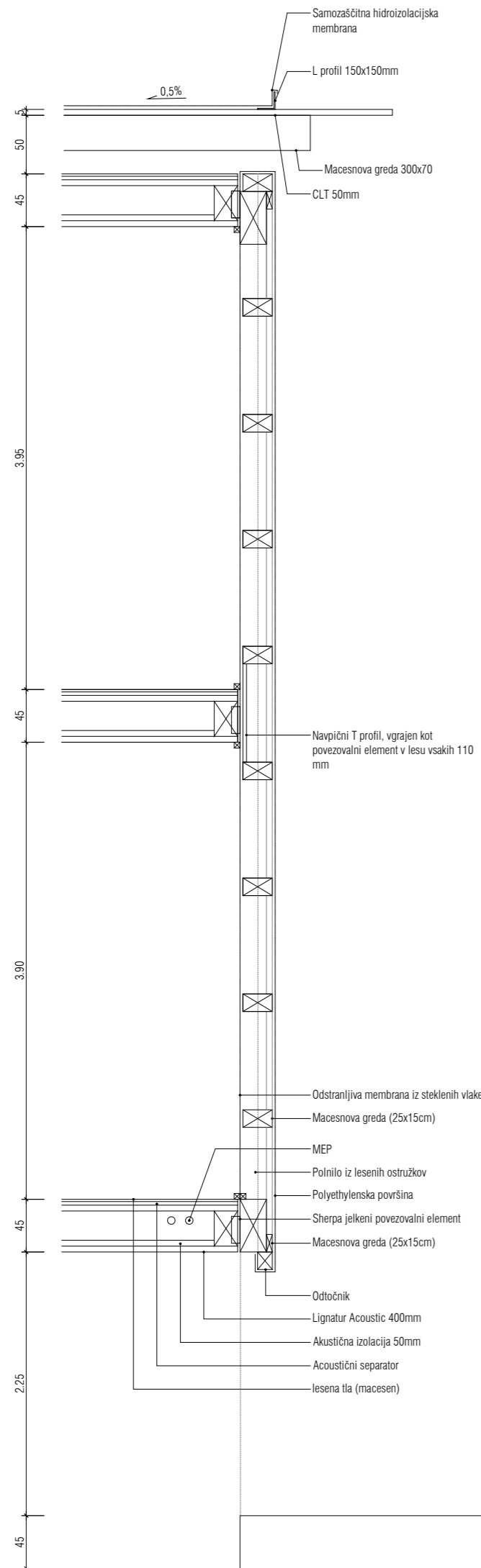
Tloris 1. nadstropja

- 10 360°
- 11 razstavni prostor
- 12 skladišče/MEP
- 13 dvigalo



Tloris pritličja

- 1 vhod
- 2 recepcija
- 3 vhod v "jamo"
- 4 skladišče
- 5 trgovina
- 6 kavarna/restavracija
- 7 kuhinja
- 8 dvigalo
- 9 izhod

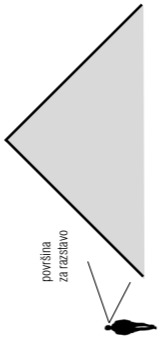


- |                        |  |
|------------------------|--|
| 1 vhod                 | 11 razstveni prostor                       |
| 2 recepcija            | 12 skladišče/MEP                           |
| 3 vhod v "jamo"        | 13 dvigalo                                 |
| 4 skladišče            | 14 čajna kuhinja                           |
| 5 trgovina             | 15 pisarne                                 |
| 6 kavarna/restavracija | 16 lounge                                  |
| 7 kuhinja              | 17 konferenčna dvorana                     |
| 8 dvigalo              | 18 sanitarije                              |
| 9 izhod                | 19 dvigalo                                 |
| 10 360°                | 20 razstveni prostor za slovenske umetnike |



Prostorski prikaz vhoda v paviljon

**SLOVENSKA IDENTITETA - DOŽIVETJE SKOZI PROSTOR**

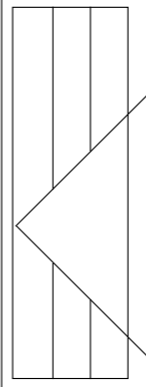


GORA

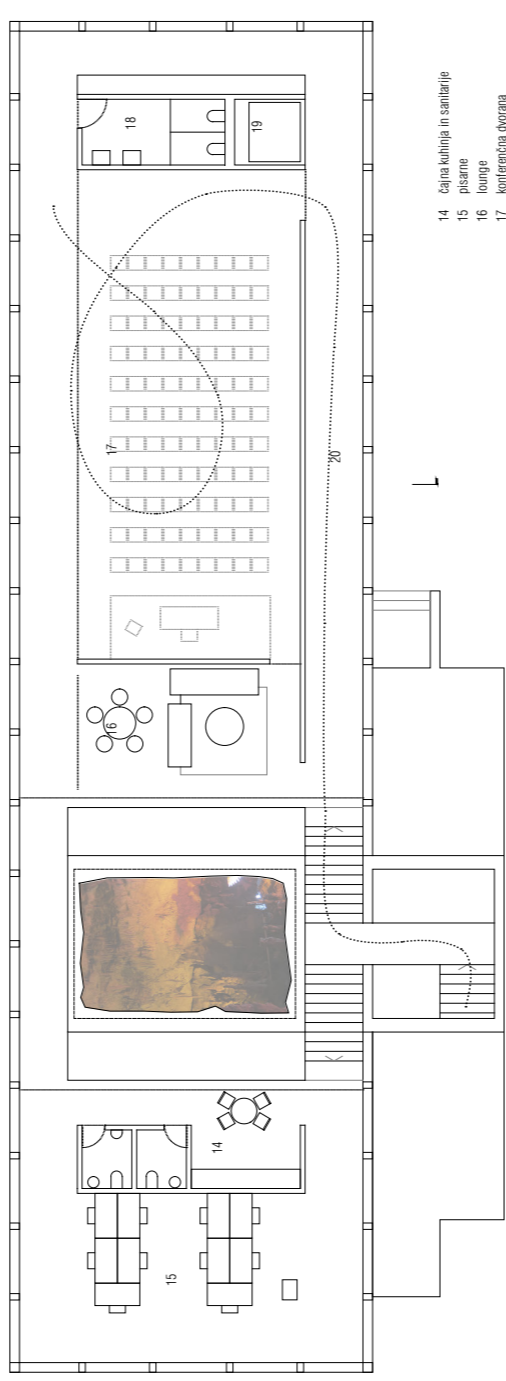


JAMA

**ARHETIP**

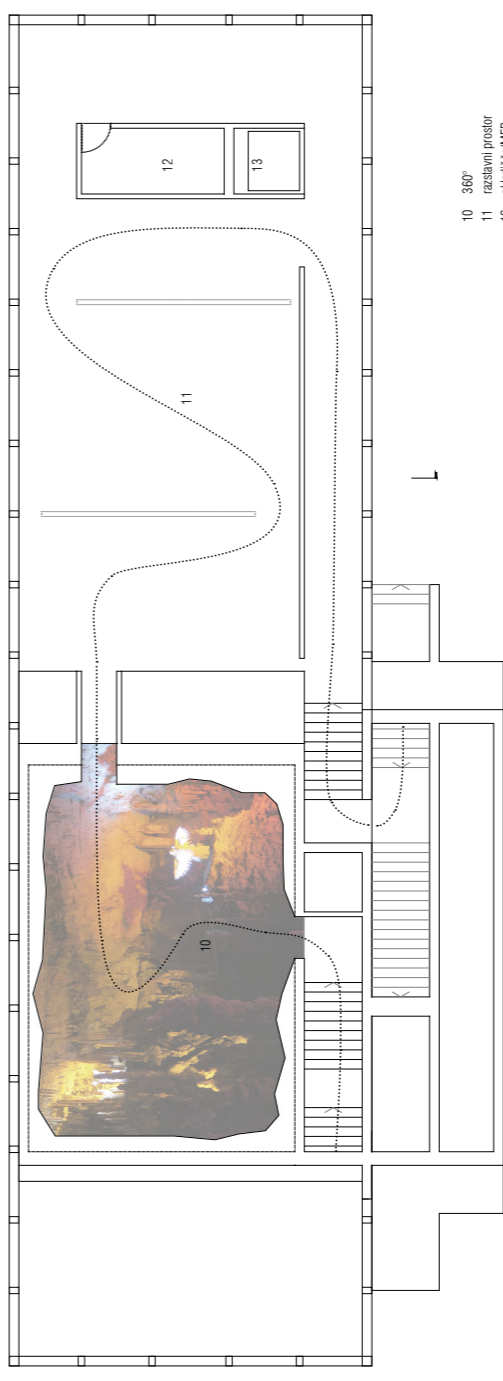


Kozolec je služil kot vzor elementarnega slovenskega vernakularnega stavbarstva in konceptualno izhodišče. Gre za raziskovanje arhetipa, ker oblika izvira iz funkcionalnosti. Kozolec je prvobitni arhetipski simbol doma. Arhitekt Otom Jugovec gre v svojem raziskovanju in apliciranju arhetipske oblike kozolca korak dlje, tradicijo uporabi kot osnovo za inovacije. K temu smo stremeli pri oblikovanju, reinterpretaciji in ponovnemu odkrivanju arhetipskih oblik.



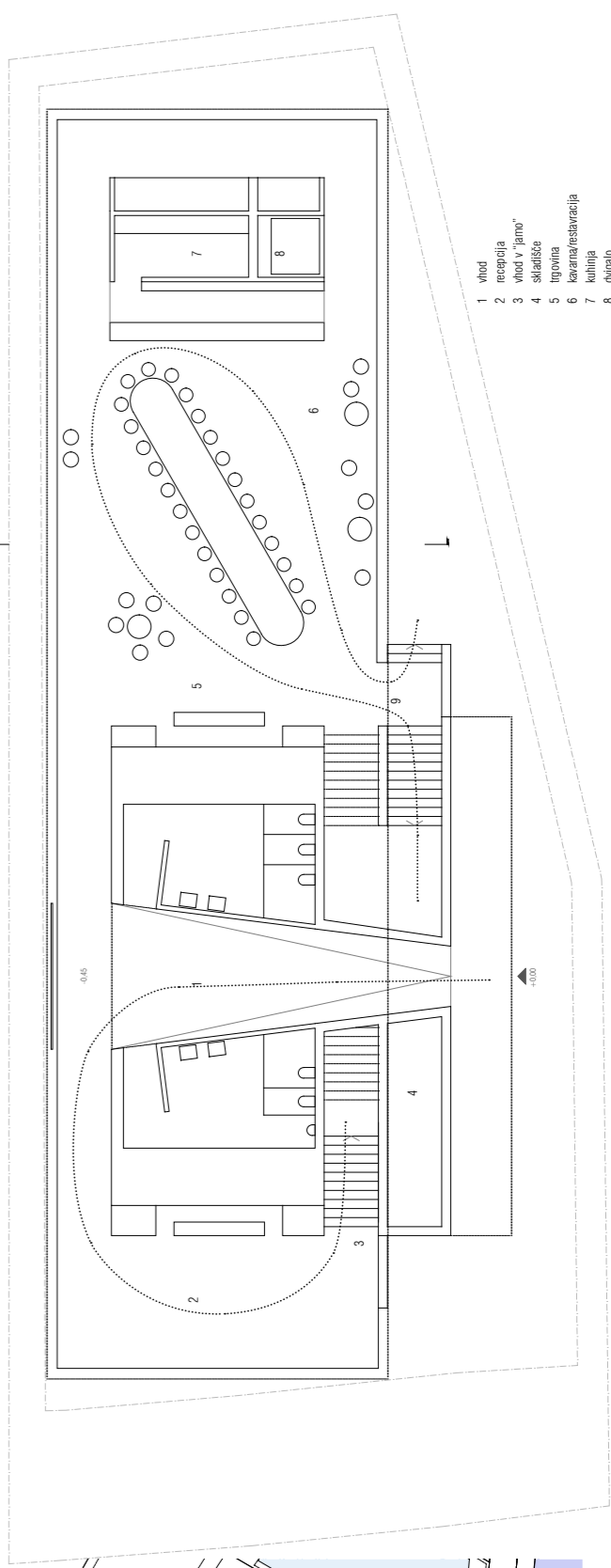
- 14 čajna kuhinja in sanitarije
- 15 pisarne
- 16 lounge
- 17 konferenčna obovra
- 18 sanitarije
- 19 dvigalo
- 20 razstaveni prostor za slovenske umetnike

Tloris 2. nadstropja



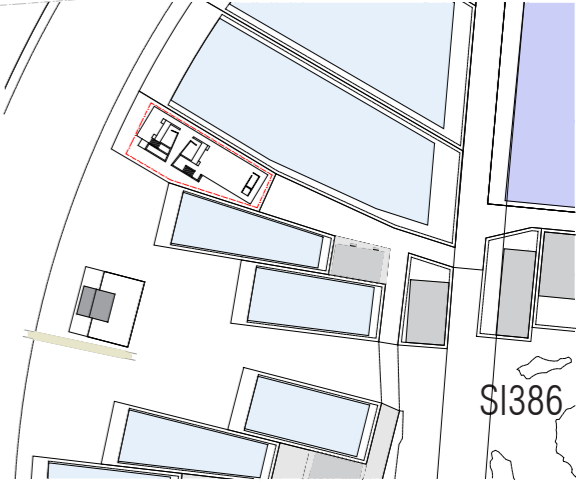
- 10 360°
- 11 restavracijski prostor
- 12 skladišče/MEP
- 13 dvigalo

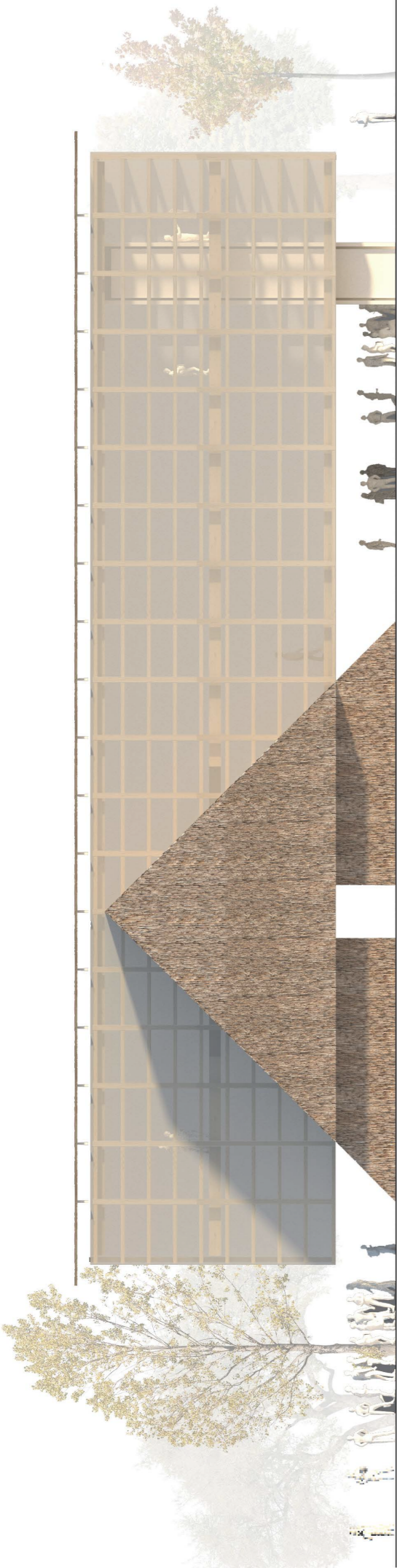
Tloris 1. nadstropja



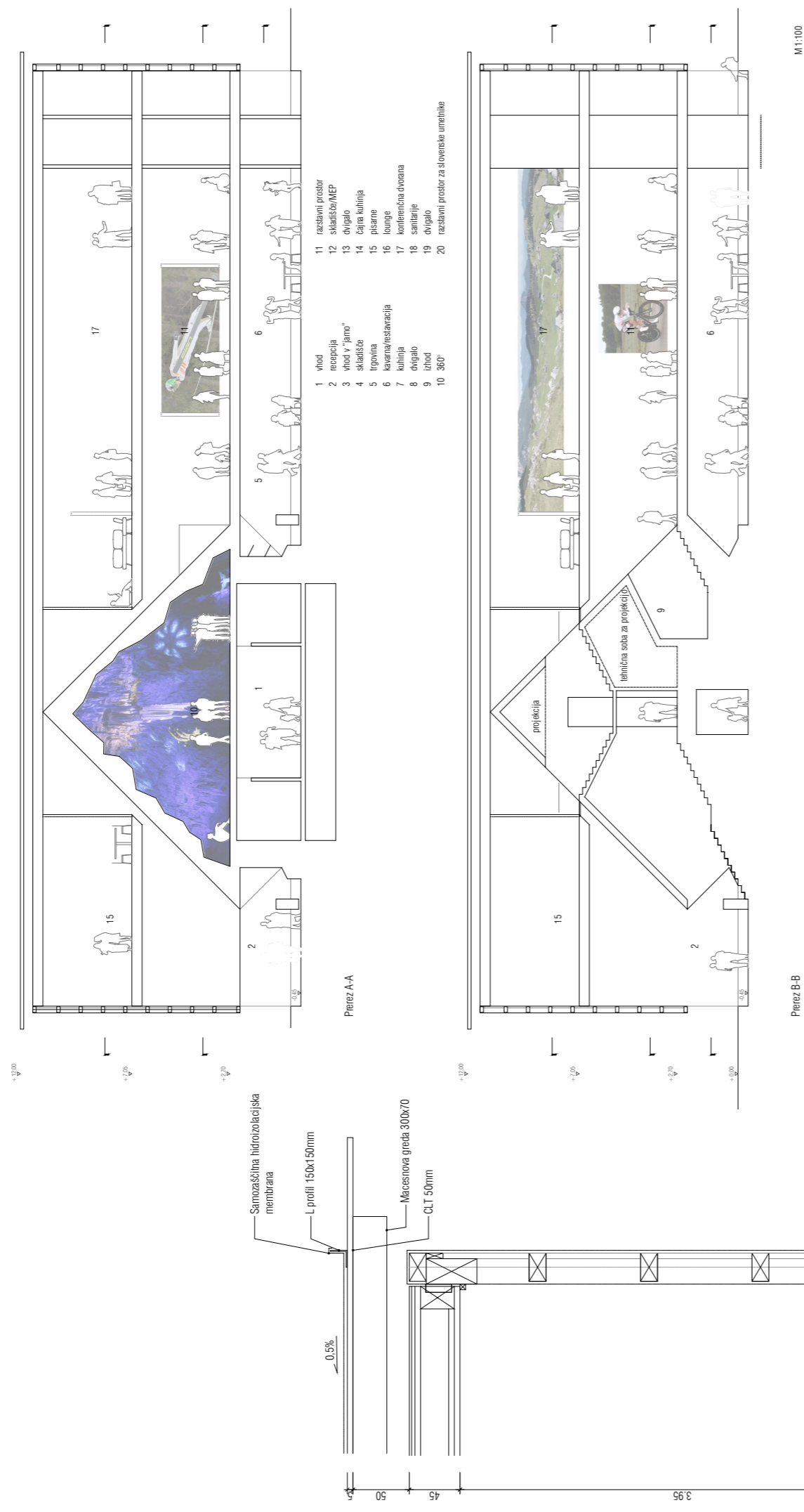
- 1 vhod
- 2 recepcija
- 3 vhod v 'jamo'
- 4 skladišče
- 5 trgovina
- 6 kavarna/restavracija
- 7 kuhinja
- 8 dvigalo
- 9 izhod

Tloris 1. nadstropja



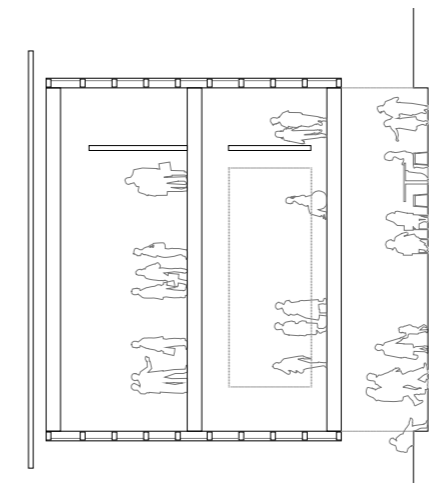


Prostorski prikaz stranske fasade paviliona



- 1 vhod
- 2 recepcija
- 3 vhod v "jamo"
- 4 skladišče
- 5 trgovina
- 6 kavarna/restoracija
- 7 kuhinja
- 8 dvigalo
- 9 izhod
- 10 360°
- 11 razstavljeni prostor
- 12 skladišče/MEP
- 13 dvigalo
- 14 čajna kuhinja
- 15 pisarne
- 16 točke
- 17 konferenčna dvorana
- 18 sanitarije
- 19 dvigalo
- 20 razstavljeni prostor za slovenske umetnike

Perez B-B



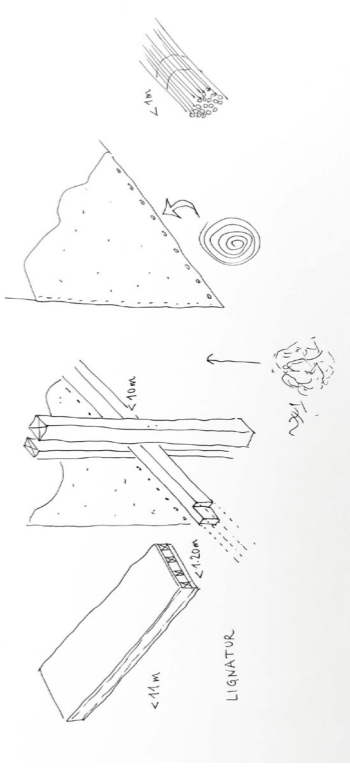
Prečni prerez C-C

**TEHNOLOGJA IZVEDBE**  
 Paviljon je zgrajen iz maslnih macesnovih gred, povezanih z ventiliranimi lesenimi sledi preko T profila vsakih 110mm. Zunanja membrana je iz Polyethilenske folije. Koli izolacija so med stolpna uporabljeni leseni ostružki. Notranja membrana paviliona je iz steklenih vlaknen. Fasada prepušča mlečno svetlobo. Sistem deluje na podoben način kot tisa Keinga Kume - Memu Meadows, ki je bila prikazana v referenčnih primerih.

Streha je narejena iz CLT plošče prekrite z hidroizolacijsko folijo. Na vhodnem delu stavbe je uporabljena slamsata kritina, ki diferencira notranji program paviliona na doživljajski del in razstavno - konferenčni del.

V Sloveniji znanje za izvedbo strehe iz sene ohranja je še nekaj izvajalcev, zato je pomembno ohraniti to tradicionalno obrt. Nenaizpolnje pa taki način gradnje krepijo in povečujejo skupnost in s tem pripomorejo k boljšemu življenju na deželi. Celotna konstrukcija paviliona je narejena po principu suhe gradnje. Uporabljeni so trajnostni prebricirani in lahki materiali, značilni za Slovenijo. Največje dimenzije konstrukcijskih elementov so 11m. Uporabljen je macesnov les, CLT, kovrski elementi na lesenih spojih, Polyethilenska folija, leseni ostružki in slama. Le temelji so narejeni iz betona.

Paviljon je zaradi uporabe suhe gradnje lahko sestavljen in se ga lahko po koncu Expa 2025 razstavi in ponovno uporabi v Sloveniji.



- Samozasušljiva hidroizolacijska membrana
- L profil 150x150mm
- Macesnova greda 300x70
- CLT 50mm
- Navpični T profil, vgrajen kot povezovalni element v lesu vsakih 110 mm
- Odsirani jvila membrana iz steklenih vlaken
- Macesnova greda (25x15cm)
- MEP
- Punilo iz lesenih ostružkov
- Polyethilenska površna
- Sherpa jelkeni povezovalni element
- Macesnova greda (25x15cm)
- Otročnik
- Lignatur Acoustic 400mm
- Akustična izolacija 50mm
- Acustični separator
- lesena tla (macesen)



## A1

	NATEČAJNA NALOGA			NATEČAJNI ELABORAT			
	šifra	ime prostora		št.	m²	Σ m²	opombe
01	A1-01	<b>Razstavni prostor - šport</b> Razstavni prostor se nahaja v zunanjem delu paviljona. Razstava ima interaktivne LED zaslone, zaslone na dotik, povezavo s tabelko na VR.	2,14	1	226,0	226,0	
02	A1-02	<b>Razstavni prostor - kultura</b> Taktilne in vizualno zanimive točke - zasloni na dotik, projekcije, LED zasloni.		1	118,4	118,4	
03	A1-03	<b>Razstavni prostor - narava in turizem</b> 360° projekcijska soba z multisenzorično izkušnjo.		1	83,2	83,2	
04	A1-04	<b>Razstavni prostor - znanost in tehnologija</b> Taktilne in vizualno zanimive točke - zasloni na dotik, projekcije, LED zasloni.		1	98,3	98,3	
05	A1-05	<b>Restavracija/bar in kuhinja - gastronomija</b> Naročanje hrane poteka na zaslonih na dotik.		1	172,2	172,2	
06	A1-06	<b>Trgovina</b> Trgovina s slovenskimi produkti in z zasloni na dotik (zasloni na dotik z izdelki so lahko postavljeni že tekom poti po razstavi). Pripadajoči servisni prostori se lahko vpeljejo v kategorijo A3 Servisni prostori. Komercialne dejavnosti lahko zasedajo do 20% skupne neto šorišne površine razstavnega dela.		1	8,1	8,1	
07	A1-07	<b>Komunikacije</b>		1	116,8	116,8	

## A2

	NATEČAJNA NALOGA			NATEČAJNI ELABORAT			
	šifra	ime prostora		št.	m²	Σ m²	opombe
01	A2-01	<b>Konferenčna dvorana</b> Dovoj velika za 80-100 ljudi in ločena od poti obiskovalcev. Oprema naj bo enostavna in omogoča spremembo namembnosti. Nadričevana naj bo tako, da je možna enostavna in hitra dostava hrane v prostor, brez da bi bilo potrebno bistveno spreminjati postavitev prostora od konca dogodka do pogostitve. Dvorana naj ima tudi govorniški pult in ustrezno ozvočenje z mikrofoni ter po možnosti montažni oder.		1	142,2	142,2	
02	A2-02	<b>Sanitarije za obiskovalce gospodarske ambasade</b>		1	9,1	9,1	
03	A2-03	<b>Garderoba</b> Prostor, kjer lahko gostje dogodkov odložijo stvari.		1	14,0	14,0	
04	A2-04	<b>Pisarne za zaposlene</b>		1	64,1	64,1	
05	A2-05	<b>Pisarna za vodjo paviljona</b> Prostor bo namenjen sestankom in uradnim sprejemom, zato mora biti dovolj velika za vsaj 5 ljudi. Opremljena bo z zastavami, z vpisano knjigo in foto termini.		1	39,2	39,2	
06	A2-06	<b>Čajna kuhinja</b> Prostor opremljen s kavčem za počitek, hladilnikom in kavomatom.		1	11,5	11,5	
07	A2-07	<b>Sanitarije za zaposlene</b> Sanitarije, ločene po spolu. - Ž: 1x wc - M: 1x wc, 1x pisuar		1	5,7	5,7	
08	A2-08	<b>Komunikacije</b>		1	76,9	76,9	

## A3

	NATEČAJNA NALOGA			NATEČAJNI ELABORAT			
	šifra	ime prostora		št.	m²	Σ m²	opombe
01	A3-01	<b>Prostor za odpadke</b> Umaknjen od glavnega vhoda, v zaledju paviljona ter z možnostjo dovoza.		1	7,2	7,2	
02	A3-02	<b>Priročno skladišče</b> Lahko so razvrščena ob programih (trgovina, gospodarska ambasada ipd.)		1	18,0	18,0	
03	A3-03	<b>Strojnica</b>		1	44,1	44,1	
04	A3-04	<b>Komunikacije</b>		1	89,8	89,8	

## A4

	NATEČAJNA NALOGA			NATEČAJNI ELABORAT			
	šifra	ime prostora		št.	m²	Σ m²	opombe
01	A4-01	<b>Sanitarije za obiskovalce</b> Molke in ženske sanitarije		2	22,6	45,2	
02	A4-02	<b>Prostor (izpolni natečajnik)</b> Opis prostora				0,0	
03	A4-03	<b>Prostor (izpolni natečajnik)</b> Opis prostora				0,0	
04	A4-04	<b>Prostor (izpolni natečajnik)</b> Opis prostora				0,0	
05	A4-05	<b>Prostor (izpolni natečajnik)</b> Opis prostora				0,0	



## TABELA POVRŠIN

Natečaj za slovenski paviljon na EXPO 2025

### OCENA INVESTICIJE

#### STAVBA

Oceno investicije se vpiše po sklopih glede na ceno/m<sup>2</sup>. Površino vnesejo natečajniki.

<i>kategorija</i>	<i>BTP m<sup>2</sup></i>	<i>€/m<sup>2</sup></i>	<i>Σ €</i>	<i>opombe</i>
IZDELAVA OBJEKTA, GOI DELA, FRČO SLOVENIJA	1.295,0	2.000,0	2.590.000,0	
PREVOZ IN MONTAŽA OBJEKTA V OSAKI, JAPONSKA	1.295,0	500,0	647.500,0	
NOTRANJA OPREMA	1.295,0	1.100,0	1.424.500,0	
DEMONTAŽA OBJEKTA, PREVOZ OBJEKTA V SLOVENIJO IN MONTAŽA V SLOVENIJI	1.295,0	750,0	971.250,0	
<b>Skupaj:</b>	<b>5.180,0</b>		<b>5.633.250,0 €</b>	

#### ZUNANJE POVRŠINE

Oceno investicije se vpiše po sklopih glede na ceno/m<sup>2</sup>, npr. tlakovana površina, zelena površina, ipd. Površino vnesejo natečajniki.

<i>kategorija</i>	<i>m<sup>2</sup></i>	<i>€/m<sup>2</sup></i>	<i>Σ €</i>	<i>opombe</i>
Tlakovana površina	254,0	200,0	50.800,0	
Zelena površina	100,0	100,0	10.000,0	
(vpisati kategorijo)			0,0	
(vpisati kategorijo)			0,0	
(vpisati kategorijo)			0,0	
<b>Skupaj:</b>	<b>354,0</b>		<b>60.800,0 €</b>	

## **CENA**

SKUPAJ POGODBENA CENA za projektno dokumentacijo BREZ DDV

IDZ 119.575 EUR

PZI 279.008 EUR

SKUPAJ CENA za odkup avtorskih pravic

170.000 EUR