



CENTER ZA SLUH IN GOVOR IN ŠPORTNA DVORANA MARIBOR





POGLED NA VHODNO DVORIŠČE PRED OSNOVNO ŠOLO

01 URBANISTIČNA ZASNOVA

ŠIRŠE OBMOČJE

Širši prostor lokacije se nahaja v južnem delu Maribora, ki je dobro povezan z mestom v vseh smereh. Od severa proti jugu se je tekom razvoja mesta vzpostavil niz raznolikih javnih prostorov - od trgov (Trg svobode, Slomškov trg, Glavni trg, Trg revolucije) do parkov (Mariborski mestni park, Magdalenski park) in ulic (Ljubljanska ulica, Gosposka ulica, Tyrševa ulica). Ta niz ima lahko pomembno vlogo pri povezanosti mesta in spodbujanju mehke mobilnosti ter s tem trajnostnega razvoja mesta.

Poleg javnih prostorov in zelenega koridorja habitatov je niz tudi programsko pomemben, saj gre od središča starega dela mesta do stanovanjskih naselij na jugu preko serije šolskih programov (Srednja šola za oblikovanje, IC Piramida, II. Gimnazija Maribor, Zdravstvena in kozmetična šola, Medicinska fakulteta). Lokacija natečaja ima izjemno vlogo v tem nizu - tako zaradi šolskega in športnega programa kot tudi zaradi kakovosti že vzpostavljenega zelenega in javnega prostora.

Izgradnja CŠGM in športne dvorane je zato edinstvena priložnost krepitve razvoja mesta in ima strateško vlogo v širšem mestnem prostoru. Zasnova predlagane rešitve neposredno izhaja iz vzpostavitve, nadaljevanja in krepitve urbane osi javnih programov in zelenega prostora med Piramido in Pohorjem na jugu.

OŽJE OBMOČJE

Umestitev stavbe CSGM in športne dvorane na lokacijo je v prvi vrsti določena z vzpostavitvijo osi javnega in zelenega prostora, ki lokacijo poveže s širšim mestnim prostorom. Hkrati se umestitev obeh objektov na zahodni rob lokacije prilagaja obstoječim stavbnim, prometnim in parkovnim tkivom. Nova objekta ustvarita zaključen kare stavb z izjemo odprtega vogala. Stavba CSGM zapolni jugozahodni vogal, ki je zaradi mirnega prometa najprimernejši za umestitev šolske stavbe, športna dvorana zaključí severozahodni vogal ter ustvari povezavo z novimi športnimi površinami znotraj Parka mladih.

Šolske in ostale javne stavbe so združene v celoto v **enoten urbani obod**, ki izhaja tudi iz zgodovinskega načrta območja iz leta 1948, na katerem je bil celoten rob lokacije pozidan. Z urbanim obodom se ustvari in poveže obstoječe drevorede, pločnike, trge, dostope in parkirna mesta, s čimer je promet preusmerjen le na obod, v notranjosti kareja pa je ustvarjena varna zelena os v prečni in vzdolžni smeri brez avtomobilskega prometa.

V skladu z umestitvijo urbanega oboda in

zelene osi je tudi orientacija objekta. Na zahodni strani lokacije se nahajajo vhodni trgi in dvorišča v objekte, na vzhod proti zeleni osi pa so orientirane učilnice ter otroška igrišča. Tako so učilnice v dopoldanskem času dobro osvetljene.

Ureditev parkirnih mest ob urbanem obodu omogoča varno pot otrok, saj se poti od avtomobila do vhoda v objekt ne križajo s prometnimi potmi. Poleg zunanjih parkirnih mest, so urejena tudi parkirna mesta v kletni etaži pod objektom CSGM. Notranja zelena os je tako izključno namenjena pešcem in kolesarjem - hoji, igri, športu in posedanju.

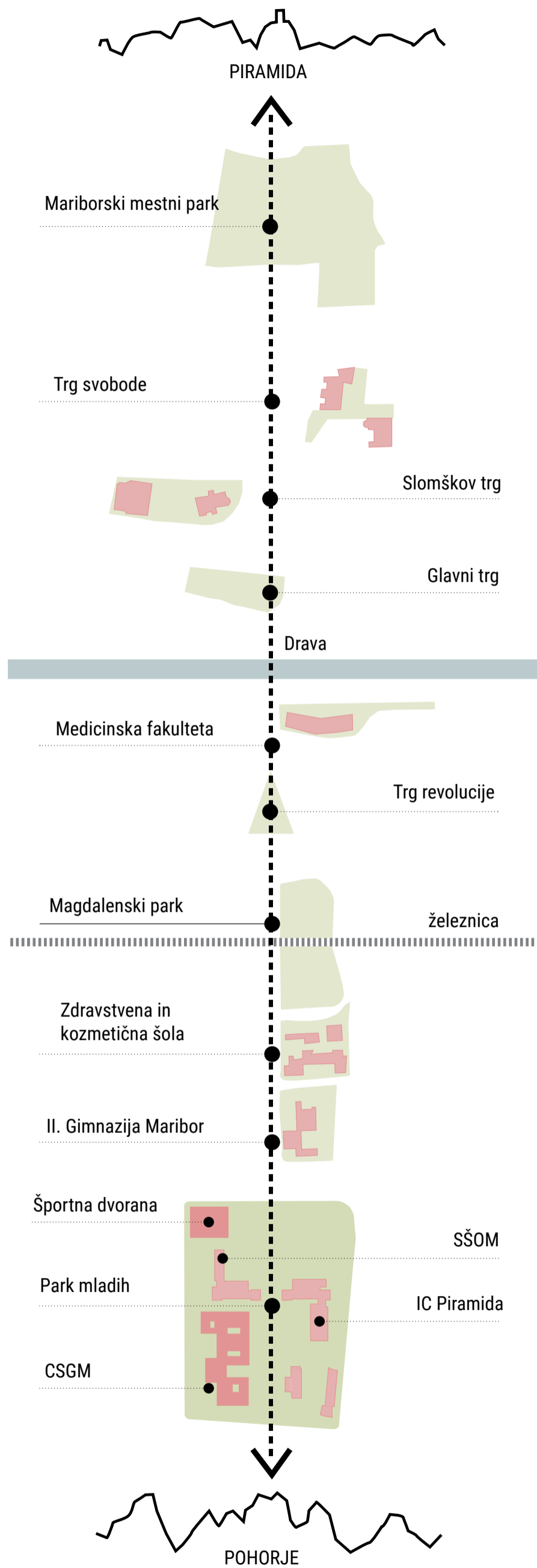
Dostava je urejena na severni strani objekta, z nadkritim dovozom, odmaknjena od poti otrok in drugih obiskovalcev.

Na lokaciji se ohrani Park mladih z obstoječimi drevesi, tudi Spominska Maistrova lipa. Spomenik Slavi Klavora je ohranjen in primernejše umeščen na novo ustvarjeni severozahodni vstopni trg. Park mladih je del zelene osi in v smeri sever-jug, v katerega je med drevesa umeščena tekaška steza, športna igrišča in drugi prostori, ki ustvarjajo raznovrstno atmosfero.

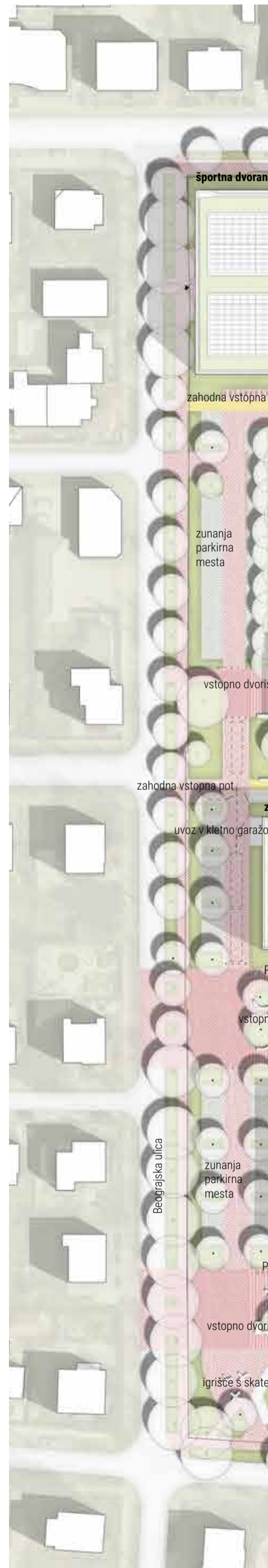


Karejska pozidava lokacije, zemljevid Maribora 1948

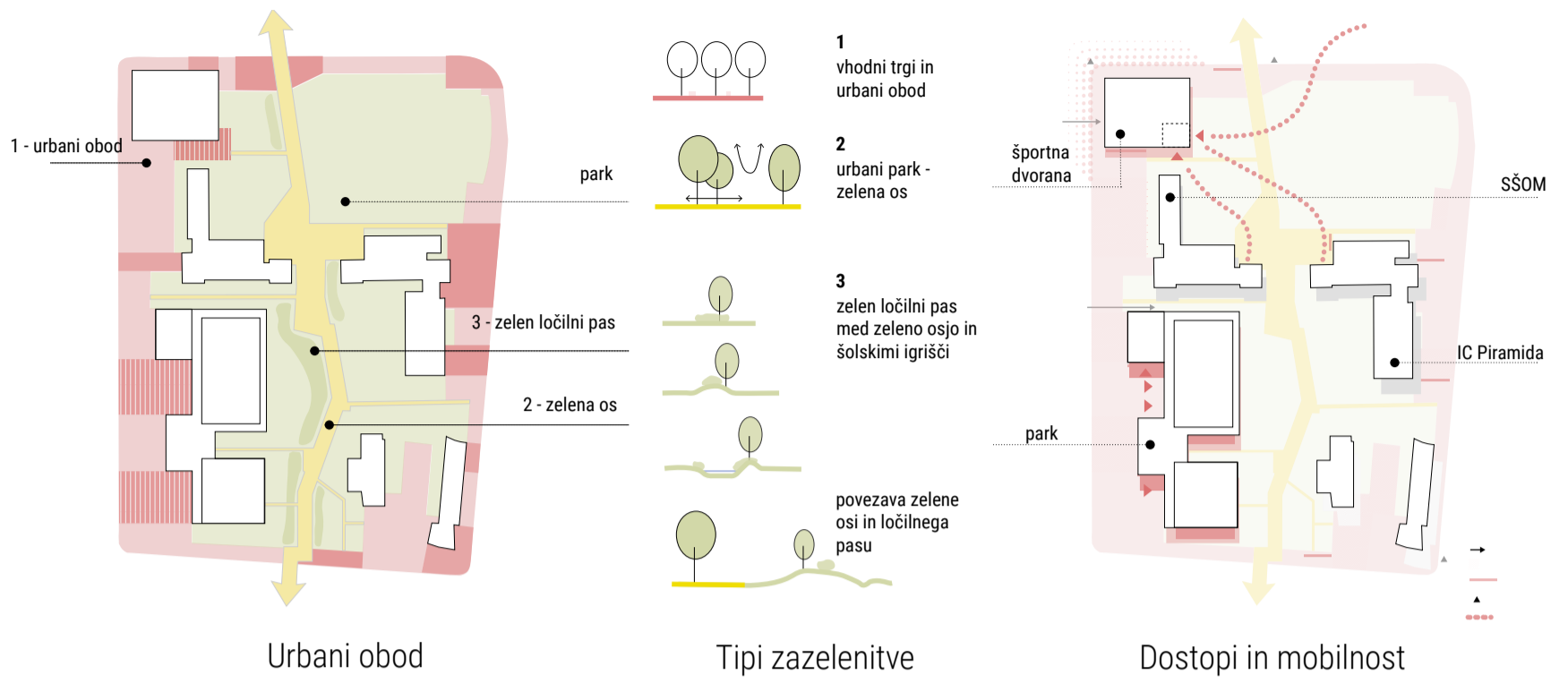
Lokacija ima pomembno vlogo javnega prostora v nizu trgov in parkov na osi od mestnega središča proti Pohorju. Visoka vrednost vzpostavitve kontinuitete zelenih prostorov in trgov je v kakovostnem prostoru pešca/kolesarja in v povezanosti habitatov.



Nadaljevanje osi javnih prostorov







Različne šolske in ostale javne stavbe se združi v celoto z enotnim "urbanim obodom". Z urbanim obodom se ustvari in poveže vse drevorede, pločnike, trge, dostope in parkirna mesta, s čimer se vzpostavi notranjost kareja kot varni park brez avtomobilskega prometa.



02 ARHITEKTURNA ZASNOVA CSGM

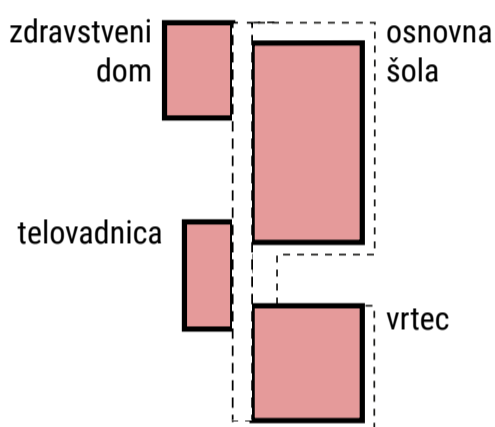
Različne programe CSGM predstavljajo različni volumni, ki so organizirani vzdolž osrednje osi. Slednja predstavlja osrednjo komunikacijsko os – hrbtenico, preko katere je omogočeno prehajanje med programi skozi notranjo ogrevano povezavo. Princip povezovanja prostorov se pojavi tako znotraj posameznih programov kot tudi zunaj, kjer zelena os povezuje vse programe parka. Različni programi so urejeni v svojem volumnu, kar olajša prepoznavanje prostorov in orientacijo, hkrati pa obsežnost programa prilagodi mlajšim uporabnikom. Volumni si sledijo v smeri od severa proti jugu: zdravstvena enota, osnovna šola z dvema ločenima vhodoma, telovadnica ter vrtec. Center v zasnovi deluje kot zaključena enota. Zaradi zamikanja programskih volumnov ter višinske delitve med njimi, vsak programa deluje samostojno z ločenim vhodom. Tovrstna organizacija omogoča tako različno etap-

nost gradnje posameznih programov kot tudi potencialno nadgradnjo (dozidavo volumna v južni smeri objekta CSGM). Zaradi zamikanja volumnov okoli osrednje osi, se med samimi programi zunaj ustvarjajo vstopni trgi ter nakažejo vhodi v objekt. Različne dele objekta znotraj in zunaj povezuje skupni podstavek – loža, ki tvori nadstreške pri vseh vstopih v šolo in izhodih na pokrite terase, dvorišča ter igrišča. V vsakem programu je v sredini volumna pozicioniran osrednji prostor, ki povezuje vse prostore v etaži ter prostore med etažami in na ta način združuje otroke, pedagoge in starše. Prostorsko in oblikovno je ta del najbolj izrazit in dobro osvetljen.

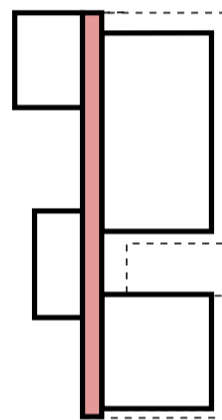
Vsi prostori tehnike, delavnica, zaklonske in garaže so umeščeni v klet z dovozno klančino. Večina parkirišč je umeščenih pod teren, s čimer se zmanjša promet in število parkirišč pred objektom CSGM ter na ta način poveča varnost

za otroke. Dovož ter glavna komunikacijska os potekata pod komunikacijsko osjo pritličja objekta, kar omogoča parkiranje pod samimi objekti ter možnost širjenja kletne etaže glede potrebe po širjenju ter povečanju števila parkirnih mest pod terenom.

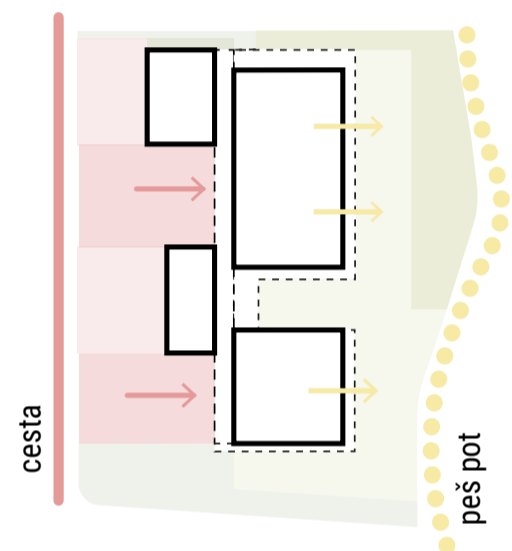
Medtem ko so glavni vhodi v objekt organizirani z glavnimi vstopnimi trgov - vhodne ploščadi na zahodni strani lokacije, je dovoz, dostava ter servisni vhod, organiziran s severne strani med objektom SŠOM ter CSGM, kjer je predviden uvoz iz glavne ceste v garažo, manjše parkirišče ter drop-off cona za kombije in občasno ustavljanje dveh velikih avtobusov. Kuhinja je urejena v severnem delu volumna OŠ, natančneje v pritličju z enostavnim dostopom za dostavo živila in odvozom odpadkov. Pozicija omogoča osvetlitev delovnih prostorov in stik zaposlenih z otroki.



Razporeditev programov



Kommunikacijska os



Vhodi in orientacija učilnic

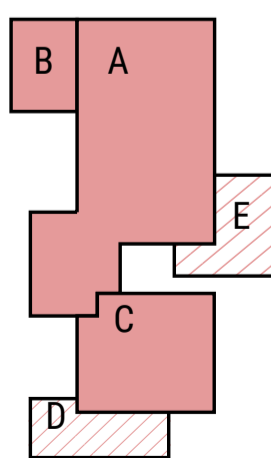
FAZNOST

Zasnova centra CSGM v volumensko ločenih programih organiziranih vzdolž komunikacijske osi, omogoča različno faznost gradnje. Vsak program (osnovno šolo s telovadnico, vrtec, zdravstveni dom) je možno graditi neodvisno od drugega programa. Predvideni vrstni red je: najprej

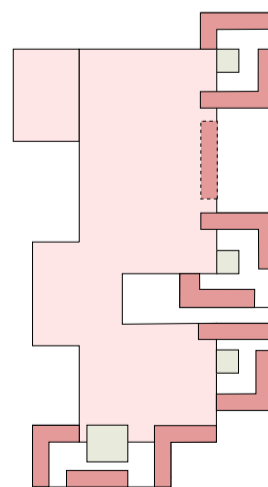
osnovna šola s telovadnico in zaklonskim, zatem lahko sledita zdravstveni dom in vrtec ali obratno.

Če bi se sčasoma izkazala potreba po širjenju centra, je zasnova objekta in njegova umeščenost v prostor takšna, da je mogoče dograjevanje centra v južni

in vzhodni smeri. Poleg tega je mogoče šolo in vrtec v prihodnosti preoblikovati v grozdne strukture – clustre, kar je glede na raziskave in tujo prakso zaželena smer razvoja šolskega prostora.



Šola prihodnosti - etapnost gradnje



Možnost preoblikovanja šole v grozdne strukture

ODPRTE KOMUNIKACIJE

Komunikacijske površine so zasnovane krožno okoli osrednjih svetlih prostorov z vmesnimi razširitvami, atriji in izhodi na terase. Vse komunikacijske površine so povezane v osrednji prostor in avlo, ki omogoča preglednost in berljivost prostora. Krožno zasnovane komunikacije s širokimi hodniki omogočajo otrokom, da sami izbirajo poti in prilagajajo uporabo prostora svojemu doživljanju. Lahko prehajajo

preko širokih, bolj osvetljenih in obljudenih poti, ali pa si izberejo poti ob bolj mirnih prostorih. Komunikacijske poti imajo zelo različne ambience - od širokih, visokih, odprtih, do ožjih, zelenih in tišjih. S tem arhitektura dovoljuje uporabnikom, posebno otrokom z motnjami avtističnega spektra, da glede na svoje potrebe uporabljajo prostor.

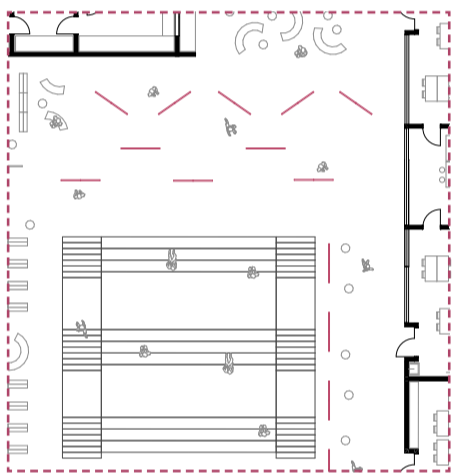
RAZŠIRJENI PROSTOR POUKA

Razširjeni prostori komunikacij, atriji, niše in avditorij predstavljajo razširjeni prostor pouka, ki omogoča individualno obravnavo otrok, neformalno učenje, socialno in sodelovalno učenje. Poleg tega otrokom omogoča prostor druženja, tkanja socialnih vezi, druženje izven svojega oddelka ter oblikovanje različnih skupin. Razširjeni prostori pouka niso prepuščeni le

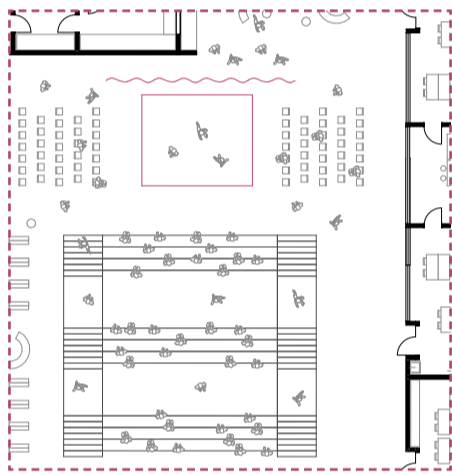
individualni uporabi, temveč za pedagoge predstavljajo možnost izvajanja drugačnih pedagoških procesov, ki vključujejo igro, umetnost in gibanje. Oblikovanje teh prostorov je mogoče s premično opremo - stoli, mizice, vreče, blazine, paravani ... Zaradi raznolike in dobre osvetljenosti vseh prostorov je možno te prostore intenzivno uporabljati tako za igro kot pouk.

Razširjeni prostori pouka niso le prepuščeni individualni uporabi, temveč pomenijo za pedagoge možnost izvajanja drugačnih pedagoških procesov, ki vključujejo igro, umetnost in gibanje.

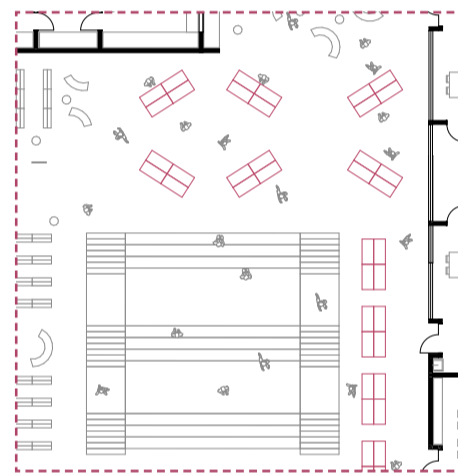
HEME PRILAGODITEV UČILNIC ZA UČENCE Z GOVORNIMI IN JEZIKOVNIMI MOTNJAMI IN AVTISTIČNIMI MOTNJAMI



Šolska razstava



Šolska predstava



Šolski bazar

USTVARJALNI CLUSTER

Kot posebni razširjeni prostor pouka je sklop prostorov avle, jedilnice in tako poimenovanega ustvarjalnega clustra. Avditorij in površina avle z jedilnico ter povezava na ustvarjalne učilnice omogoča zelo raznolike dejavnosti - od razstav, predstav, gibanja, kuhanja in prehranjevanja manjših skupin, do vsakoletnih dogodkov za starše, šolskih bazarjev, gostujoče predstave in glasbene dogodke. Meja med poukom, druženjem, ustvarjanjem se zabriše v osrednjem prostoru šole kot središču šole kot skupnosti otrok, pedagogov, drugih zaposlenih in staršev. Ustvarjalni cluster omogoča široko participacijo otrok ne glede na starost in potrebe ter izražanje preko gibanja in ustvarjanja

ter domišljajske igre. Omogoča tudi izvedbo pouka različnih predmetov v enotni pedagoški aktivnosti (npr. slovenščina, likovni in tehnični pouk pri ustvarjanju gledališče predstave). S tem se dosega horizontalno povezovanje znanja, ki je pomembno za vključujoče vzgojno-izobraževalno okolje. V ustvarjalni cluster so vključeni prostori gospodinjstva (vezan neposredno na jedilnico in blizu kuhinje), likovnega in tehničnega pouka. Poleg vidne in prostorske povezave na osrednji prostor so ti prostori neposredno povezani tudi z zunanjimi terasami, kar omogoča ustvarjanje na prostem. Ustvarjalni cluster se preko avditorija neposredno veže na knjižnico.

KNJIŽNICA 2.0

Knjižnica je zasnovana kot prostor, ki se lahko široko odpre in postane kot del učne krajine, kjer se lahko mirno bere, uči ali poučuje. Z neposredno povezanostjo z najbolj javnim prostorom (avditorijem) pos-

tane knjižnica kot simbol znanja prav tako osrednji del šole. Odprta knjižnica, opremljena z digitalnimi orodji, je neločljiv del izvajanja pouka in dopušča aktivno učenje glede na potrebe posameznega otroka.

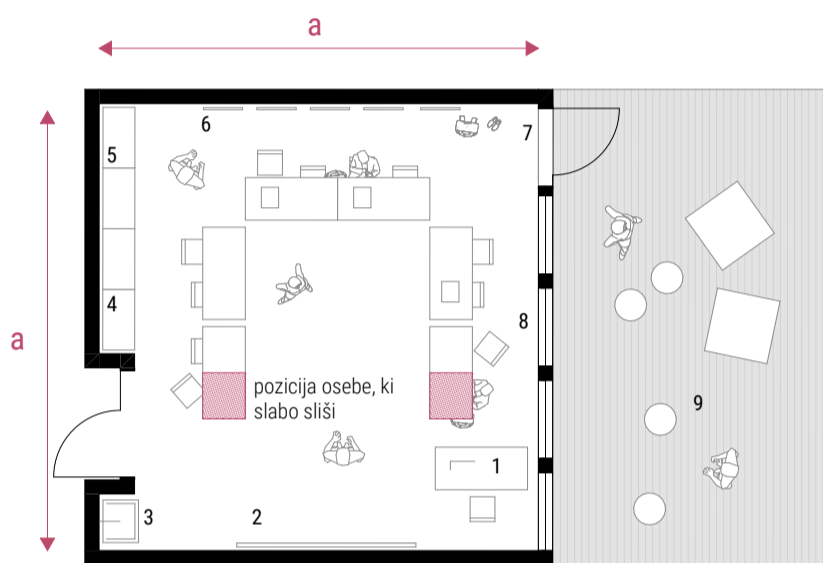
UČILNICE

Vse matične učilnice so zasnovane kot kvadratni prostori zaradi nehierarhičnosti (katedrski pouk) in največje prilagodljivosti, ki jih taki prostori ponujajo. Pouk se lahko izvaja v številnih postavitvah klopi ali celo brez njih. Kvadratni proporc omogoča tudi zelo dobro osvetljenost, kar dodatno okrepi možnosti za uporabo različnih didaktičnih pristopov.

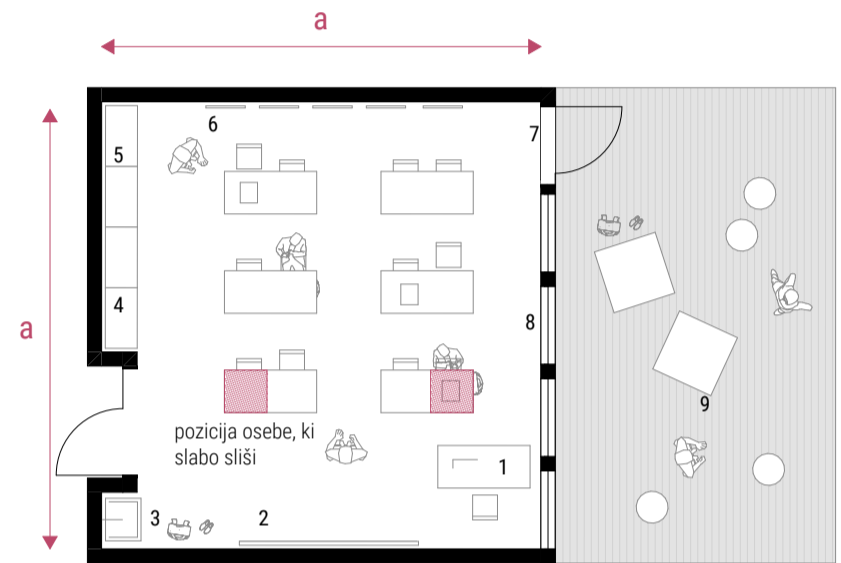
V 1. nadstropju se zvrstijo matične učilnice, ki imajo prav tako kot učilnice v pritličju vse izhod na zunanjo teraso. V pritličju

so učilnice povezane z igriščem za prvo triado ter dvoriščem šole. V 2. nadstropju je umeščena večina predmetnih učilnic s kabineti ter celoten del administracije. Tu so na atrij orientirana prostor zbornice ter dva prostora predmetnih učilnic. Slednji sta zastekljena s strani hodnika, tako da je omogočen vizualni kontakt preko učilnic. Učilnice so zasnovane modularno (globina 6,6 m, širina modul 1,3 m), kar omogoči povezovanje učilnic in dolgoročno spreminjanje strukture učilnic.

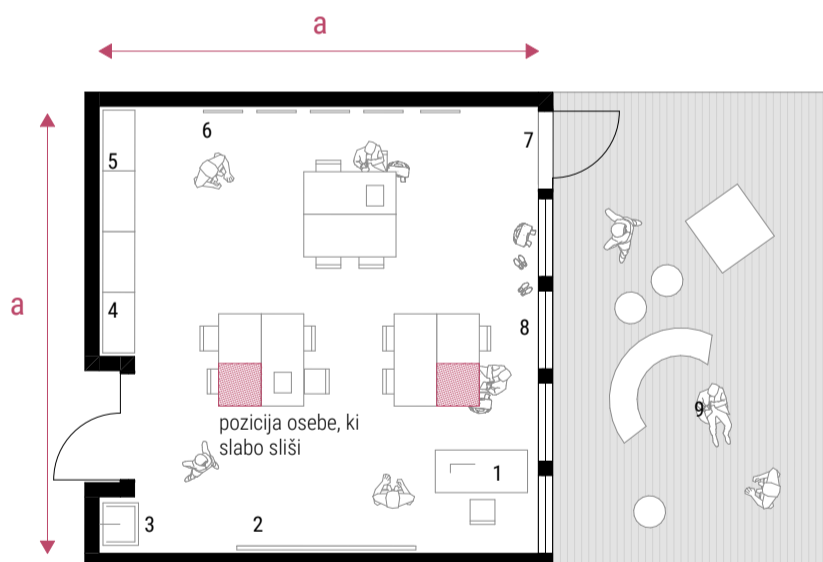
HEME POSTAVITEV MIZ ZNOTRAJ UČILNIC KOT PRILAGODITEV ZA UČENCE S SLUŠNIMI IN GOVORNIMI TER AVTISTIČNIMI MOTNJAMI



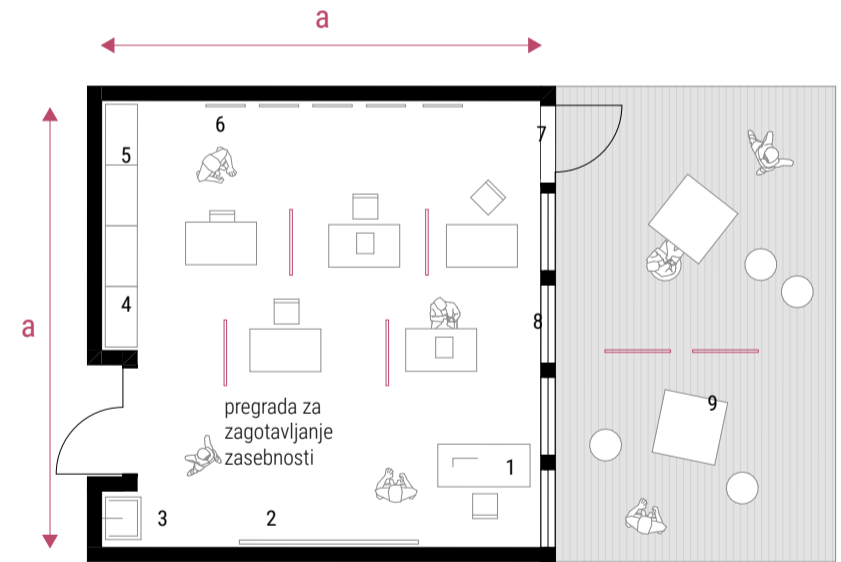
Razporeditev miz v obliki črke U - GJM



Razporeditev miz v vrstah - GJM



Razporeditev miz v gruĉah - GJM



Razporeditev miz v vrstah s pregradami - AM

1. Miza z računalnikom in predalnikom za učitelja
2. Magnetna tabla
3. Umivalno korito v niši ob izhodu
4. Omara s prekati za šolske potrebščine vsakega učenca

5. Omara za didaktična sredstva
6. Stena z obešalniki za obešanje slik
7. Izhod na teraso
8. Okna z zunanjimi senčili
9. Zunanja terasa

VRTEC

Cilj oblikovanja vrtca je olajšanje prehoda otrok med vrtcem in šolo ter oblikovanje prostora, ki ga lahko otroci uporabljajo po svojih potrebah. S tem namenom so uporabljene enake rešitve kot pri šolskem delu centra, to so jasne komunikacije osrednji zeleni prostor in krožni tloris.

Vhodni prostor se razširi v skupni prostor, atrij in nadaljuje v prehod do zunanjih teras. Okoli osrednjega atrija so na južni in vzhodni strani razporejeni igralnice kvadratnega tlorisa.

TELOVADNICA

Umestitev telovadnice med vrtec in šolo omogoča uporabo telovadnice za oba programa. Poleg tega omogoča umestitev objekta tudi organizacijo ločenega vhoda za večerne uporabnike, ne da bi vstopali v prostor šole.

Urejena je kratka povezava med telovadni-

Garderobe so oblikovane v niši, ki jo ustvarjajo skupni sanitarni prostori igralnic.

Poudarjen vhod iz skupnega prostora v igralnice preko prostora garderob pomaga otrokom z motnjami avtističnega spektra pri uporabi prostora in jasni delitvi tako dejavnosti kot poteka dne.

Dostava hrane iz kuhinje do vrtca poteka po suhi, kondicionirani površini brez višinskih razlik. To omogoča, da se hrano ne dogreva in ne prevaža v ogrevanih vozičkih.

co in zunanjim igriščem, tako da je mogoče pouk enostavno izvajati tako v telovadnici kot zunaj nje.

Kot dodatna možnost je predvidena povezanost obeh telovadnih površin za izvajanje raznolikih športnih aktivnosti ali organizacijo dogodkov.

ZDRAVSTVENI DOM

Zdravstveni dom je zasnovan kot samostojni volumen v treh etažah, do katerega je mogoče dostopati tako iz šole kot s trga. Izhodišče oblikovanja je prilagajanje otrokovim potrebam, saj so programi pretežno usmerjeni v pediatrično obravnavo. Zasnova prostora zato ponavlja zasnovo šole in vrtca s poudarjenimi, dobro os-

vetljenim in zelenim osrednjim prostorom. Zdravstvena obravnavna, ki lahko otrokom predstavlja stres, v takem prostoru zmanjšuje morebitno stisko otrok oz. dovoljuje njihovo sproščenost. S tem namenom so tudi prostori čakalnic in komunikacije oblikovani odprto, igrivo, dobro osvetljeno in s pogledom v zelenje.

03 KRAJINSKA ZASNOVA

Zunanja ureditev temelji na učinkoviti povezavi zunanjih in notranjih prostorov, jasni členitvi raznolikih ambientov in tipologiji ter zaokroženosti in celovitosti zunanjih površin. Glavni element krajinske zasnove je zelena os, ki osrednji del lokacije povezuje v vzdolžni smeri sever – jug in prečni smeri vzhod – zahod. Vsak vhodni del je zasnovan kot trg in je po tipologiji del urbanega oboda.

Ob zeleni osi se nizajo prostori z različnimi karakterji in tipologijami. Tik ob šoli in vrtcu se nahajajo otroška igrišča in dvorišča z razgibano topografijo in igrali. Igrišča so zamejena z višjimi grmovnicami, ki ga uokvirjajo in zagotavljajo intimo, varnost in senco. Robovi sadovnjaka ob IC Piramidi so zamejeni z nizkimi trajnicami.

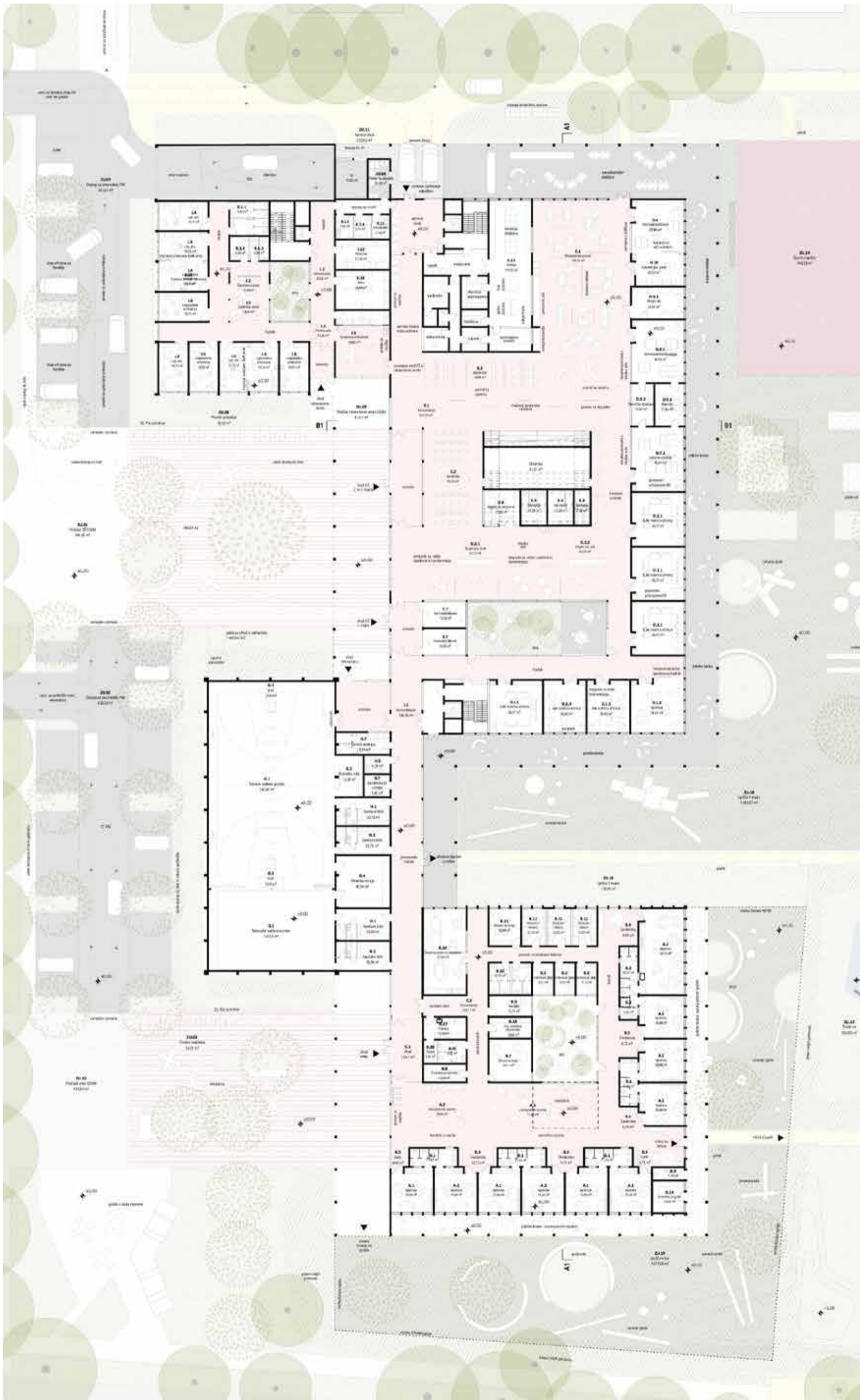
Park temelji na sledovih zgodovine in ohranja vsa obstoječa drevesa, kolikor je le mogoče. Vsi skriti zakladi parka se vrnejo, da bi ponovno vzpostavili identiteto parka kot trajnega in dolgoživega. Kot odmev osi sever-jug, na kateri se nizajo različni urbani prostori, pot preko parka organizira zbirko različnih prostorov, rab in habitatov, ki sestavljajo park z različnimi ambientii: velik mladinski in športni park na severu, dvorišča, igrišča, šolski vrt, ribniki ... itd. Na severu je v park vključeno športno območje, ki ustvarja nove sinergije med učenci, dijaki in javnostjo.

Zelena os pomeni tudi orodje upravljanja z meteorno vodo, in sicer z ureditvijo zanimivih krajinskih območij naravnega ponikanja vode in

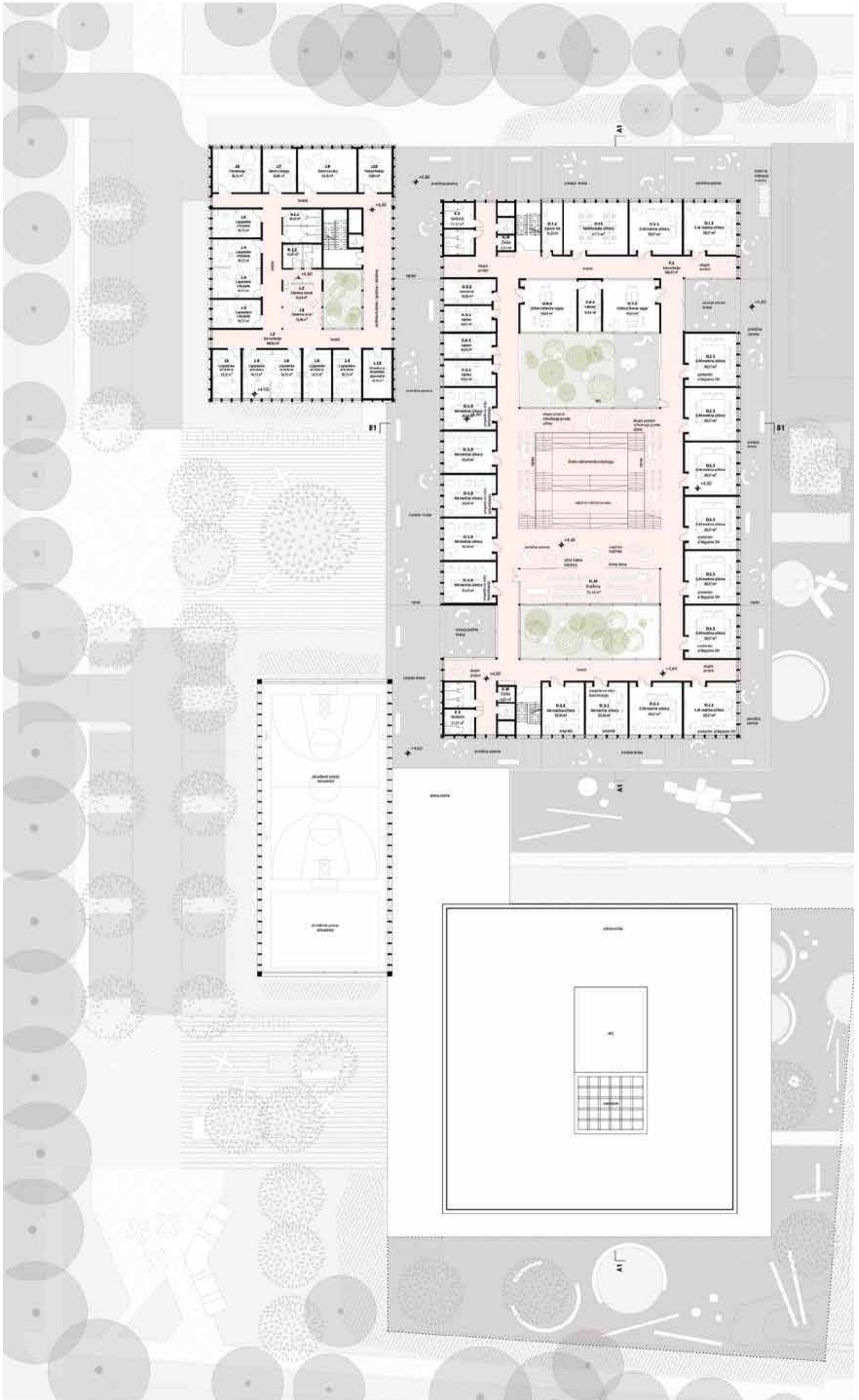
vzpostavitvijo novih habitatov biotske raznovrstnosti.

Na lokaciji so v veliki meri ohranjena obstoječa drevesa, predvsem drevoredi ob okoliških cestah, ter v Parku mladih, ter dopolnjeni z avtohtonimi vrstami. Tekaška steza s skokom v daljino je umeščena v Park mladih kot del krajinske ureditve med drevesi in s tremi večnamenskimi igrišči ter fitnesom na prostem park oživi in ustvari nove prostore za rekreacijo, hojo in igro. Park ustvarja povezavo med zunanjimi uporabniki in šolarji.

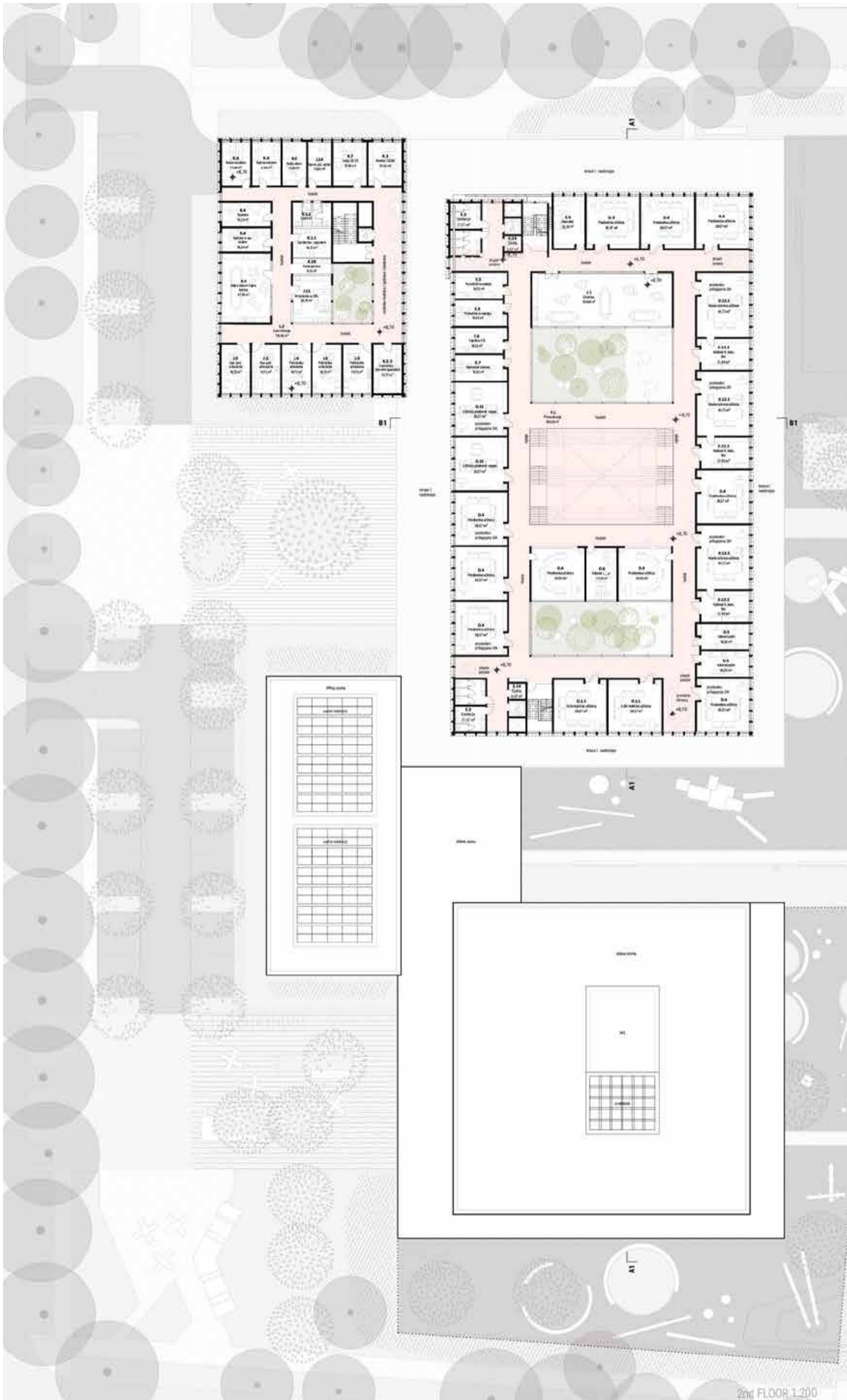
Vhodni trgi v objekte, ki so del urbanega oboda, so dopolnjeni z urbano opremo, parkirnimi mesti za kolesa in drevesi.



POMANJŠAN PRIKAZ TLOORISA PRITLIČJA S KRAJINSKO UREDITVIJO



POMANJŠAN PRIKAZ TLORISA 1. NADSTROPJA



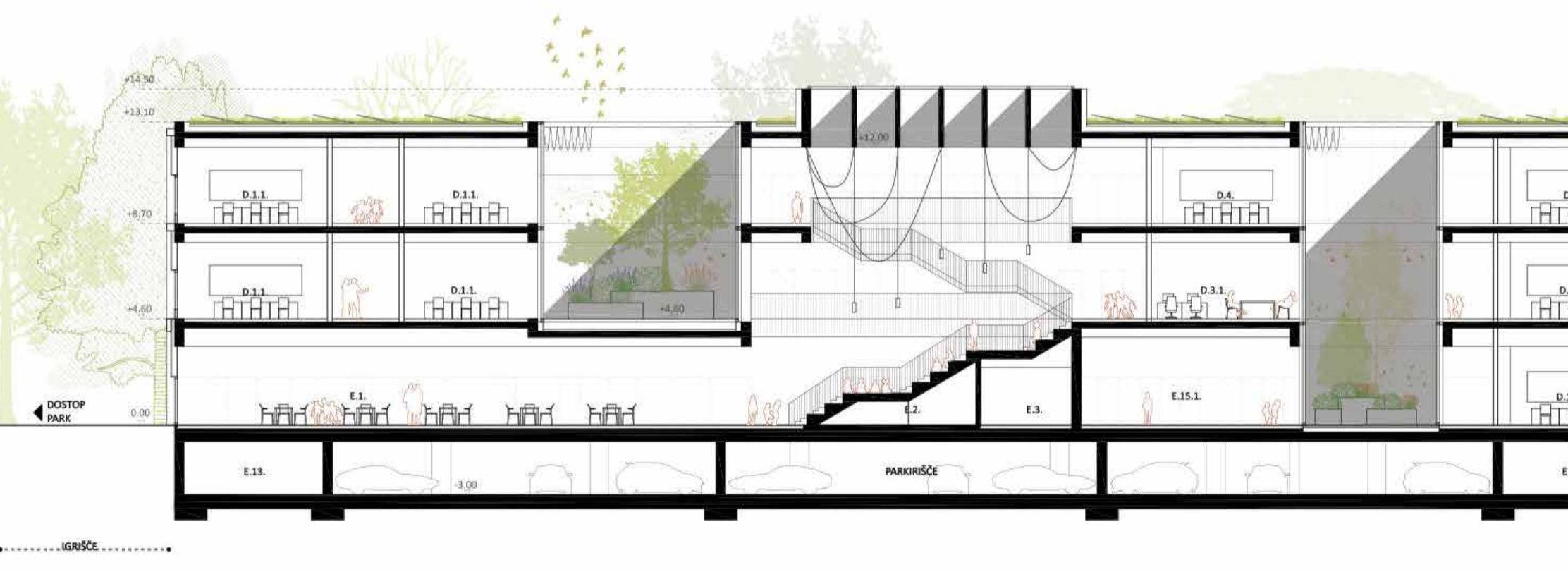
2nd FLOOR 1:200

PRIKAZ TLOORISA 2. NADSTROPJA





OSREDNJI NOTRANJI PROSTOR OSNOVNE ŠOLE





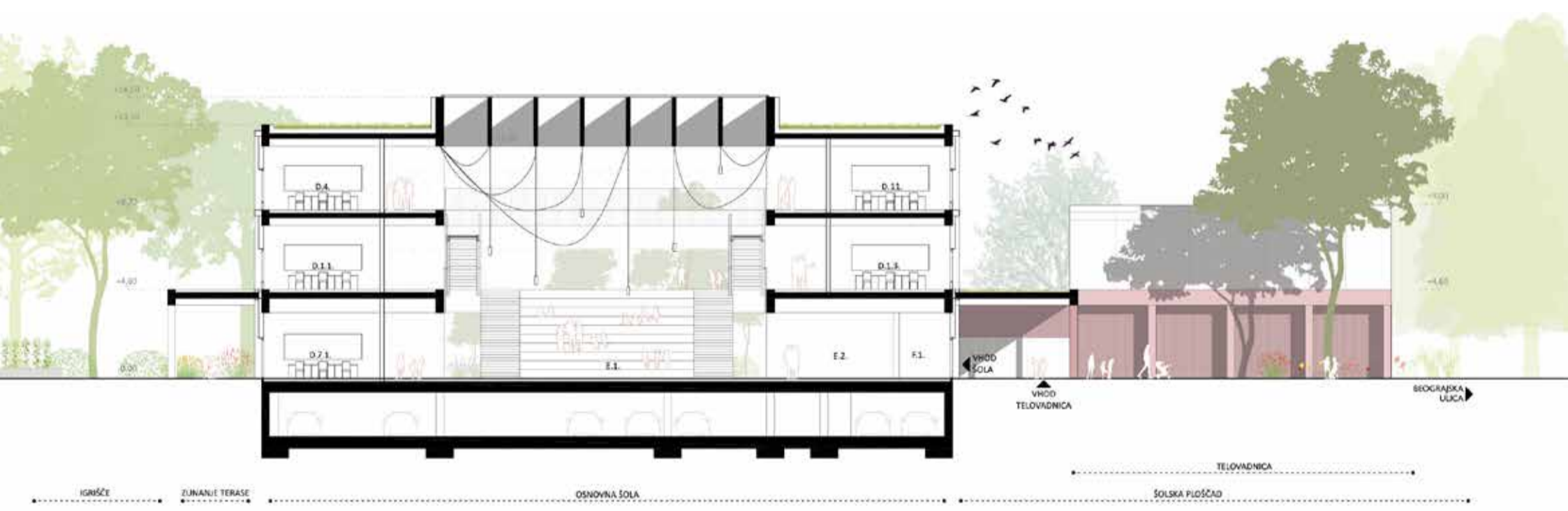
ZAHODNA FASADA



VZDOLŽNI PREREZ A1 - A1



JUŽNA FASADA



PREČNI PREREZ B1 - B1

04 ARHITEKTURNA ZASNOVA ŠPORTNE DVORANE

Športna dvorana se nahaja v skrajnem severovzhodnem delu, z vhodom pa je orientirana proti jugu. Umestitev ustvarja mestni vogal na Ulici Pariške komune, blizu žitne ulice, s čimer nadaljuje niz večjih javnih (izobraževalnih) stavb, ki so umeščene v neposredni okolici. Umeščenost ob frekventno ulico poudarja javno vlogo programa in možnost oživljanja javnega prostora tako ob ulici kot znotraj šolskega območja.

Pred vhodom je oblikovan trg s kavarno in je v neposredni bližini zelene osi in večnamenskih športnih igrišč. Orientacija vhoda proti šoli omogoča kratke poti od šol do dvorane, varno in pregledno uporabo ter prijeten javni prostor manjšega merila. Športna dvorana ima dve nadstropji, osrednji prostor s športnimi igrišči pa je dvovišinski. Tako je bilo

mogoče zasnovati kompakten stavbni volumen. Osrednji del športne dvorane je osnovni vadbeni prostor s tremi manjšimi igrišči in izvlečnimi tribunami po celotni dolžini prostora. Celoten prostor je dobro osvetljen z umirjenimi barvami naravnih materialov ter leseno stropno konstrukcijo. Drugi del športne dvorane so sanitarni bloki v pritličju, ki so ločeni na moške in ženske z garderobami, sanitarijami in tuši ter imajo ločene suhe in mokre poti. Servisni vhod za dostavo je iz Beograjske ulice, kjer so servisni prostori.

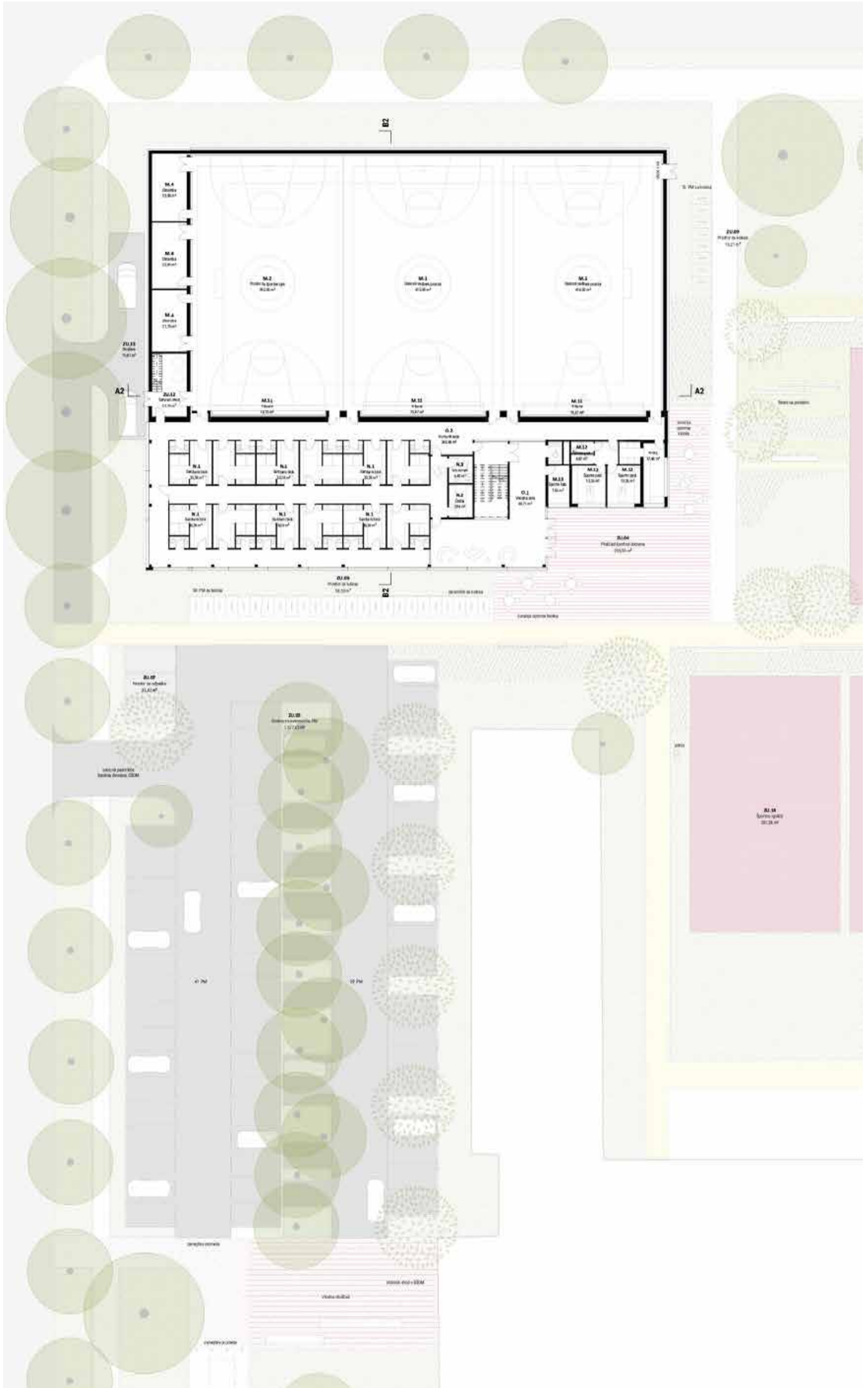
V drugem nadstropju se po hodniku, ki nudi pogled na športna igrišča, dostopa do prostorov športnih pedagogov, borilnice, fitnesa in plesnega prostora.



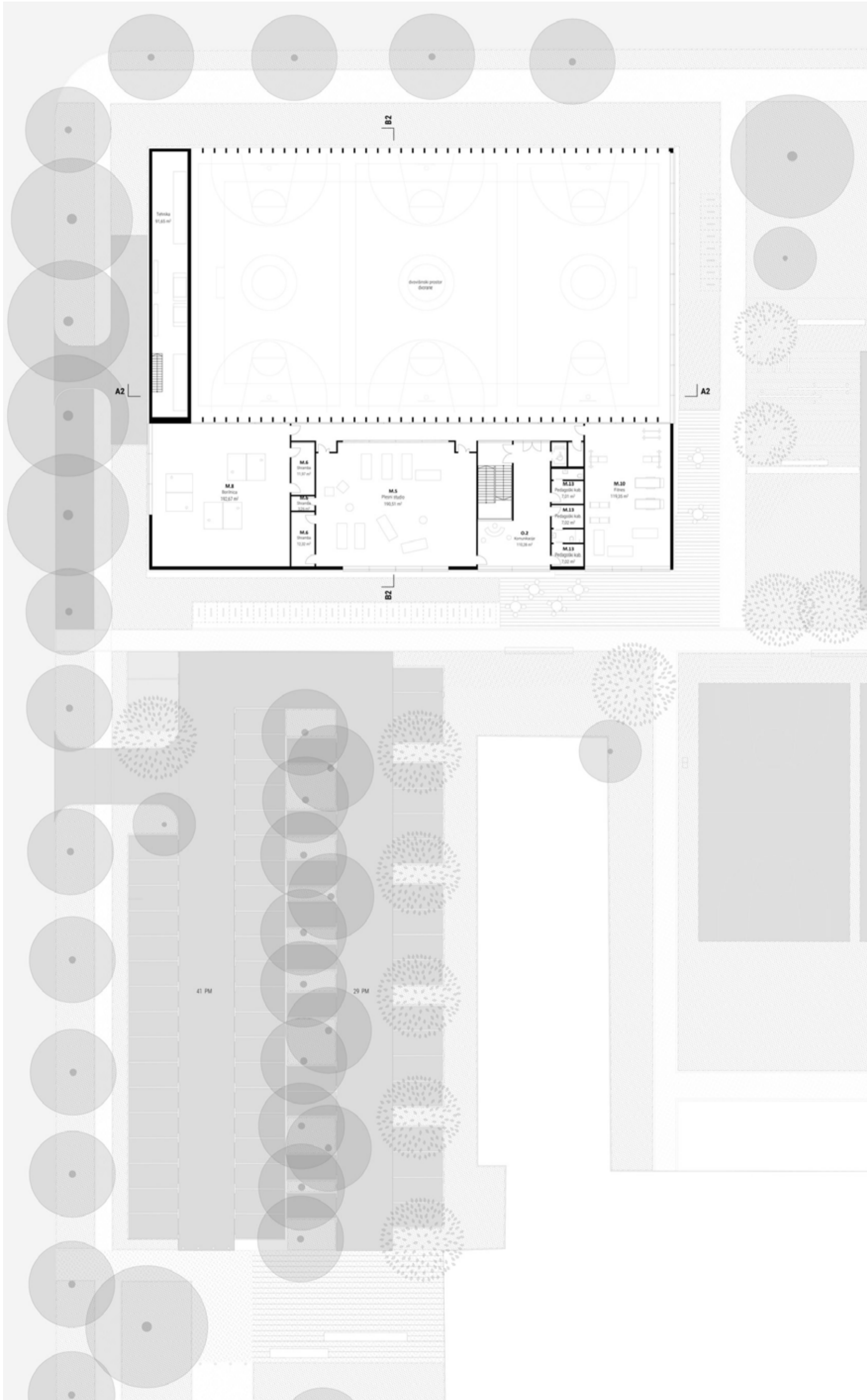
Umirjena barvna skala, dobra osvetljenost in senčenje, uporaba lesa, členjenost in zadostna prostornost komunikacij ustvarja prostor, ki ga otroci in drugi uporabniki lahko prilagodljivo uporabljajo glede na svoje potrebe in želje.



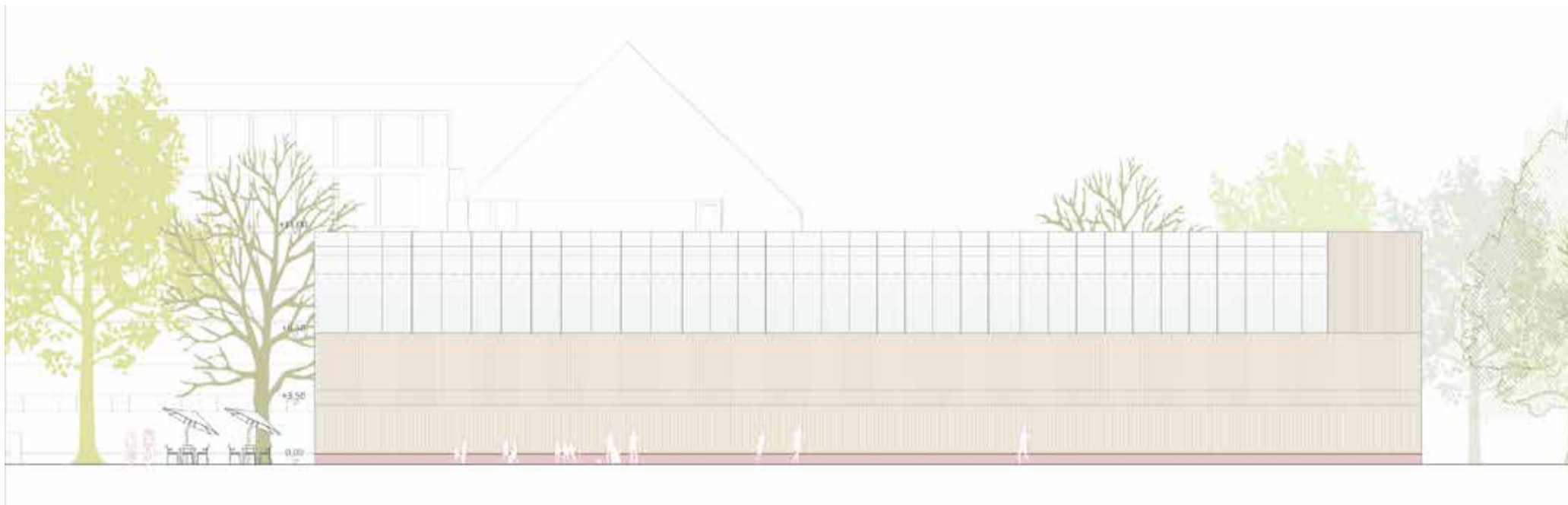
NOTRANJOST ŠPORTNE DVORANE



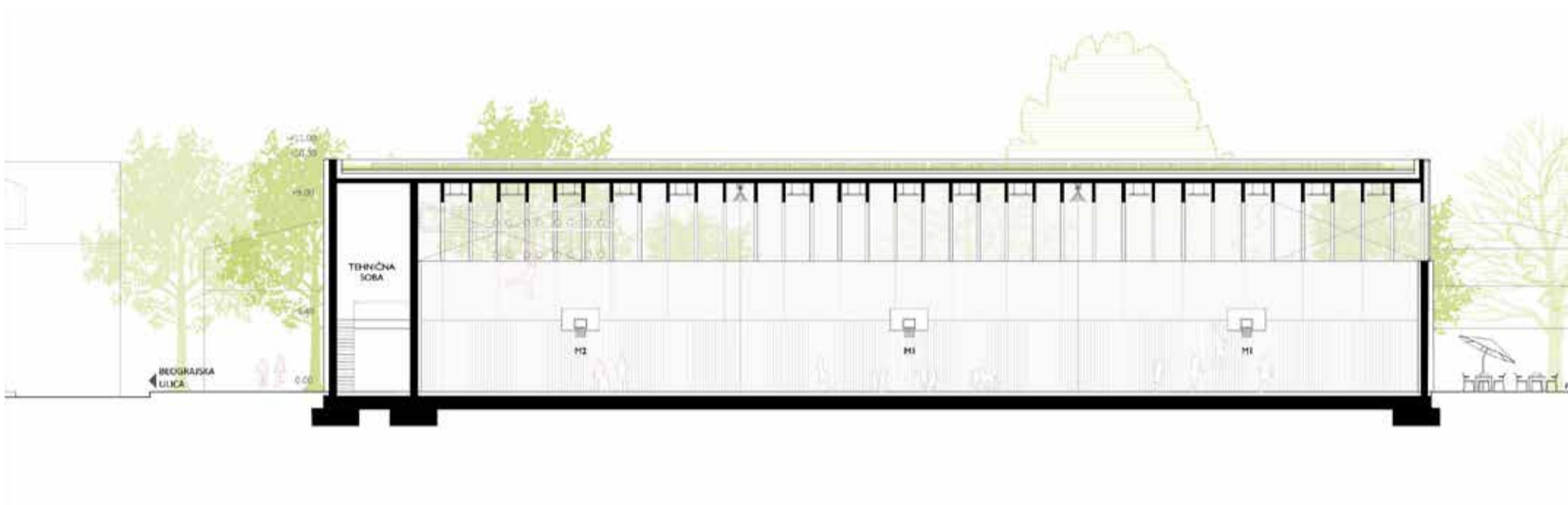
POMANJŠAN PRIKAZ TLORISA PRITLIČJA



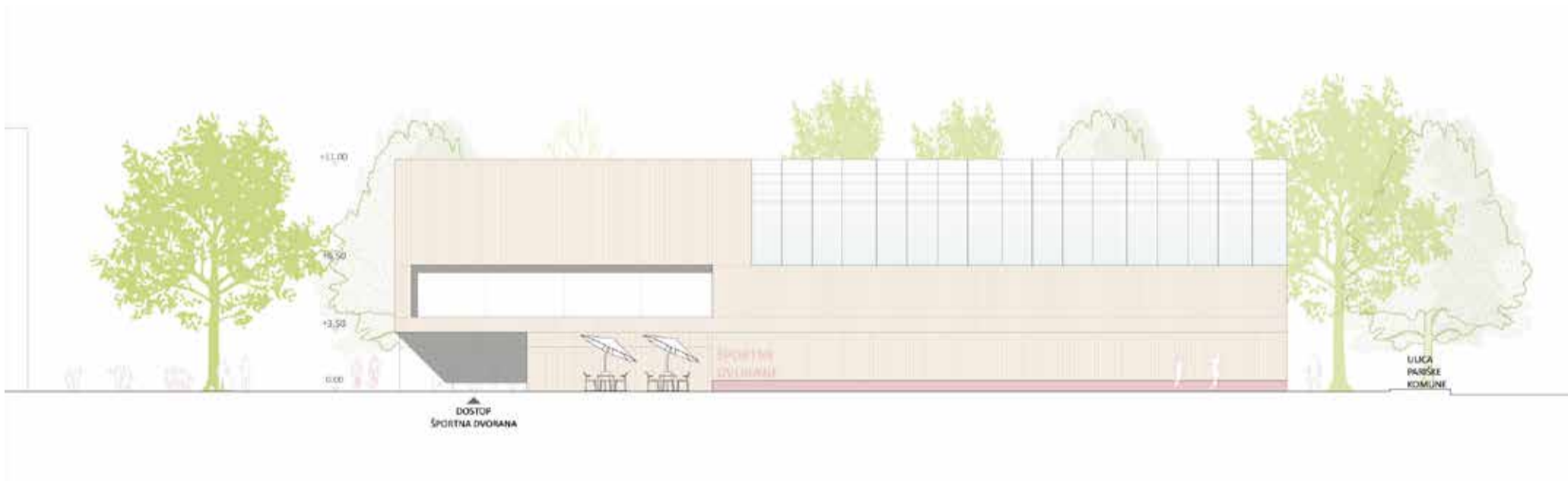
POMANJŠAN PRIKAZ TLORISA NADSTROPJA



SEVERN



VZDOLŽNI PRER



VZHODN



PREČNI PRER

05 TRAJNOSTNA ZASNOVA

Zasnova trajnostne gradnje objekta sloni na izhodišču, da je med večjimi izzivi podnebnih sprememb zagotavljanje primerne klime predvsem v poletnem času in na dolgotrajni uporabnosti objekta brez večjih vložkov.

Na podlagi navedene predpostavke je objekt zasnovan tako, da je možno prilagodljivo in intenzivno senčenje ter v celoti naravno prezračevanje objekta. Opna senčil učilnic omogočajo popolno senčenje prostorov ob hkratnem prezračevanju učilnic.

Atriji omogočajo naravno osvetljevanje in prezračevanje objekta kot celote. Z naravnim prezračevanjem se zmanjšuje potreba po porabi primarne energije. Atriji in svetlobnik omogočajo avtomatizirano, a hkrati tehnično enostavno naravno zračenje in nočno pohlajevanje, ki ga je se ga dopolni z energijsko nepotratnim mehanskim nočnim pohlajevanjem.

Uvedba naravnih gradiv je mogoča v predelnih stenah, spuščeni stropovih, tlakih in opremi. Strehe vseh objektov so zelene, s fotovoltaičnimi paneli in kolektorji sončne energije. Tehnično zagotavljanje trajnostne rabe energije je opisana v tehnični zasnovi.

Izziv zagotavljanja primernih bivalnih pogojev za otroke in zaposlene je naslovljen z učinkovitim in prilagodljivim senčenjem objekta ter z naravnim prezračevanjem.

A FASADA

EZ A2- A2

A FASADA

EZ B2- B2

06 TEHNIČNA ZASNOVA

KONSTRUKCIJA

Zasnova stavbe CŠGM izhaja iz zahtev lesene (križno lepljene stenske) konstrukcije, zato je raster gostejši (6,6 m - raster fasade je modularen 1,3 m). To omogoča izbiro tako lesene kot betonske konstrukcije v nadaljnjih postopkih načrtovanja v odvisnosti od višine investicije in razpoložljivih subvencij ter pogojev zelenega javnega naročanja.

Kletne etaže so armiranobetonske, enako pritličje športne dvorane in loža objekta CŠGM (enostavnejša izvedba pohodnih teras v 1. nadstropju in ravne strehe vrtca).

OVOJ

Toplotna izolacija (kamena volna) je nameščena na zunanji strani objekta med sekundarno leseno konstrukcijo. Zunaj vidna lesena konstrukcija je zaščitena s toplotno izolacijo, sekundarno kritino in impregnirano macesnovo leseno oblogo. Namen poudarjenega rastra fasade je možnost pritrjevanja oken, senčil in komarnikov ter zmanjšanje izpostavljenosti oken vetru in dežju. S tem je možno učinkovito preprečiti toplotne mostove in zaščiti primarno leseno konstrukcijo (oz. opsijsko armiranobet-

onsko). Polni deli fasade so obešena impregnirana lesena prezračevana fasada.

V spodnjem delu so leseni fasadni paneli barvani v opečnato barvo, kar vizualno razdeli objekt ter poudari podstavek ter vhodno ložo objekta. Otroci lahko tako raziskujejo različne teksture, barve in toplino lesa.

Streha je ravna in ozelenjena z ekstenzivno ozelenitvijo. Streha omogoča postavitev fotovoltaičnih panelov in kolektorje sončne energije v različnem obsegu.

NAPELJAVE

Električne napeljave so razpeljane po spuščnem stropu z vertikalami ob jedrih posameznih volumnov. Tehnične naprave, osvetlitev in senčenje so vezani na centralni nadzorni sistem, s čimer se zagotovi varnost senčil ob močnejšem vetru in učinkovito obratovanje objekta (ogrevanje, ohlajanje, osvetlitev). Vodovodni in kanalizacijski sistem je vezan na javno omrežje. Razpeljava je talna z vertikalnimi vodi po učilnicah, administraciji in kuhinji. Hidrantna mreža je ločeno razpeljana. S strešnih površin se zbira deževnica, ki se v ločenem razvodu porablja za kotličke za izplakovanje in zalivanje igrišča. Presežek meteorne vode se preliva v vodne elemente, ki so del zunanje ureditve.

Ogrevanje in ohlajanje objekta poteka z uporabo daljinskega ogrevanja in namestitvijo toplotne postaje v strojnico v kleti – voda s centralnim razvodnim sistemom, vezanim na talna (gretje) ogrevala.

Strešni kolektorji sončne energije nameščeni na objekt telovadnice ter športne dvorane dogrevajo vodo ter zagotavljajo električno energijo za CSGM ter športno dvorano. Prostore administracije in pomožne prostore se ogreva s

talnimi konvertorji s prisilnim kroženjem zraka in z radiatorji.

Mehansko prezračevanje se izvaja s klimatom, ki je umeščen v strojnico, s čimer se zagotovi dolga življenjska doba. Aktivno pohlajevanje poteka z uporabo hladilnih agregatov, ki so umeščeni na teren na severni strani objekta, kjer so enostavno dostopni za servisiranje in vzdrževanje. Vsak program ima urejeno svojo strojnico, kar olajša tako vzdrževanje kot tudi obratovanje delov objekta CŠGM z ozirom, da imajo ločene ritme delovanja, tako dnevne kot sezone.

Odpadna toplota zraka se rekupeira z ogrevanjem dovodnega svežega zraka. Vlaženje zraka se izvaja mehansko z uparjalnikom po en par igralnic.

Vsi komunalni vodi so vodeni zahodno od objekta, kjer so predvidene tlakovane površine z vhodnimi ploščadmi in potek vodov ne bo oviral sajenja dreves.

Za blaženje klime in uravnavanje blaženje temperature v mestu so vse strehe zelene.

Povečan je delež dreves, ki zagotavljajo senco v vročih poletnih mesecih.

POŽARNA VARNOST

Poudarek zasnove požarne varnosti je na pasivni zaščiti (ob zahtevani izvedbi aktivne požarne varnosti). Omogočene so različne možnosti pobega - neposredno na prosto (pritličja obeh stavb) za prostore, kjer se zbira največ ljudi (avla, športni dvorani); na terase in reševanje ter pobeg z njih preko požarnih lestev ali zasilnih stopnišč; pobeg v dve smeri do požarnih stopnic, ki vodijo neposredno na prosto. Odvod dimov se uredi preko strehe in atrijev. Pasivna požarna zaščita je dopolnjena z notranjim suhim in mokrim hidrantnim omrežjem in javljanjem požara. Več izhodov iz objekta omogoča enostavne pobege brez potrebe po požarnih terminalnih. V prostorih dvorane ter športne dvorane so nameščene dvokrilna vrata za zasilni izhod.

07 TABELA POVRŠIN

VRTEC projekcija za 10 oddelkov, skladno s Pravilnikom o normativih in minimalnih tehničnih pogojih za prostor in opremo vrtca

9 odd x 6 otrok = 54 otrok (7 GJM=govorno-jezikovna motnja; 1 G/GN=gluhi/naglušni; 1 AM=avtistične motnje:največ 4 otroci v odd.)
1 odd x 17 otrok = 17 otrok (redni)

SKUPAJ 10 odd. = 71 otrok

| CSGM program vrtec | | NATEČAJNA NALOGA | | | | | | NATEČAJNA REŠITEV | | | | | | RAZLIKA |
|---|--|------------------|---------------|----------------------|------|--------------|---|-------------------|---------------|----------------------|-------|--------------|---|------------|
| oznaka | prostor | število | m2/ otroka | število prostorov | m2 | skupaj m2 | % | število | m2/ otroka | število prostorov | m2 | skupaj m2 | % | m2 |
| CSGM program vrtec | | 769,8 | | | | | | 1.060,4 | | | | | | 290,6 |
| A. PROSTORI ZA OTROKE | | 351 | | | | | | 387,2 | | | | | | 36 |
| (samo 2. STAROSTNO OBDOBJE) | | | | | | | | | | | | | | |
| A.1 | Igralnica GJM; G/NG; AM | 6 | 4,17 | 9 | 25 | 225 | | 6 | 4,313333 | 9 | 25,9 | 232,9 | | 7,9 |
| A.2 | Igralnica - 1 oddelek rednega vrtca (2. st. obdobje) | 17 | 2,94 | 1 | 50 | 50 | | 17 | 3,183529 | 1 | 54,1 | 54,1 | | 4,1 |
| A.3 | Osrednji prostor, vključno s shrambo | 71 | 1,07 | 1 | 76 | 76 | | 71 | 1,410845 | 1 | 100,2 | 100,2 | | 24,2 |
| A. SKUPAJ | | 351 | | | | | | 387,2 | | | | | | 0,4 |
| B. OSTALI PROSTORI | | 322 | | | | | | 374,5 | | | | | | 53 |
| B.1 | Sanitarije za 8 odd. (skupne sanitarije za 2 skupini) | 12 | | 4 | 12 | 48 | | 12 | | 4 | 11,6 | 46,5 | | -1,5 |
| B.2 | Skupne sanitarije za deveti odd. GJM/G(NG/AM in 1 odd. rednega vrtca | 23 | | 1 | 18 | 18 | | 23 | | 1 | 18,2 | 18,2 | | 0,2 |
| B.3 | Previjalnica | 1 | | 1 | 1 | 1 | | 1 | | 1 | 1,4 | 1,4 | | 0,4 |
| B.4 | Garderobe za 9 odd. GJM | 54 | 0,36 | 1 | 19,6 | 19,6 | | 54 | 0,818148 | 1 | 44,2 | 44,2 | | 24,6 |
| B.5 | Garderobe za 1 odd. rednega vrtca | 17 | 0,36 | 1 | 6,2 | 6,2 | | 17 | 0,578824 | 1 | 9,8 | 9,8 | | 3,6 |
| B.6 | Prostor za individualno delo | 1 | | 4 | 8 | 32 | | 1 | | 4 | 9,9 | 39,6 | | 7,6 |
| B.7 | Senzorna soba/snoezelen | 1 | | 1 | 25 | 25 | | 1 | | 1 | 25,1 | 25,1 | | 0,1 |
| B.8 | Shramba za rekvizite | | | 1 | 10 | 10 | | | | 1 | 10,0 | 10,0 | | 0,0 |
| B.9 | Sanitarije za otroke na igrišču | | | 1 | 4 | 4 | | | | 1 | 5,2 | 5,2 | | 1,2 |
| PROSTORI ZA STROKOVNE DELAVCE | | | | | | | | | | | | | | |
| B.10 | Skupni prostori za strokovne delavce | cca20 | | 1 | 45 | 45 | | cca20 | | 1 | 51,5 | 51,5 | | 6,5 |
| B.11 | Prostor za vodjo | 1 | | 1 | 16 | 16 | | 1 | | 1 | 16,1 | 16,1 | | 0,1 |
| B.12 | Prostor za 3 svetovalne delavce | 3 | | 3 | 12 | 36 | | 3 | | 3 | 12,3 | 37,0 | | 1,0 |
| B.13 | Kabinet za vzgojna sredstva in pripomočke | | | 1 | 12 | 12 | | | | 1 | 12,0 | 12,0 | | 0,0 |
| B.14 | Shramba za vrtna igrala | | | 1 | 10 | 10 | | | | 1 | 13,7 | 13,7 | | 3,7 |
| B.15 | Sanitarije za zaposlene | | | | | 9 | | | | 1 | 8,9 | 8,9 | | -0,1 |
| B.16 | Sanitarije za zaposlene | | | | | 14 | | | | 2 | 9,3 | 18,5 | | 4,5 |
| UPRAVNI PROSTORI SO SKUPNI S ŠOLO | | | | | | | | | | | | | | |
| (ravnatelj, administracija, računovodstvo, arhiv - predvideno v osnovni šoli) | | | | | | | | | | | | | | |
| GOSPODARSKI PROSTORI SO SKUPNI S ŠOLO | | | | | | | | | | | | | | |
| B.17 | Pralnica | | | 1 | 12 | 12 | | | | 1 | 12,5 | 12,5 | | 0,5 |
| B.18 | Shramba za čistila | | | 1 | 4 | 4 | | | | 1 | 4,3 | 4,3 | | 0,3 |
| B. SKUPAJ | | 322 | | | | | | 374,5 | | | | | | 0,4 |
| C. KOMUNIKACIJE | | 97 | | | | | | 298,8 | | | | | | 202 |
| C.1 | Vhod / vetrolov (2 vhoda) | | | | | 8 | | | | | | 28,6 | | 20,6 |
| C.2 | Komunikacije | | | | | 89 | | | | | | 270,2 | | 181,2 |
| C. SKUPAJ | | 97 | | | | | | 298,8 | | | | | | 0,3 |
| A+B+C SKUPAJ | | 770 | | | | | | 1.060,4 | | | | | | 291 |
| ZV. ZUNANJE POVRŠINE VRTCA | | 150 | | | | | | 183,7 | | | | | | 34 |
| ZV.1 | Zunanje terase | | | 10 | 15 | 150 | | | | 1 | 183,7 | 183,7 | | 33,7 |
| ZV. SKUPAJ | | 150 | | | | | | 183,7 | | | | | | 34 |

ZUNANJE POVRŠINE:

Stavba vrtca ne sme imeti več, kot eno etažo nad pritličjem.

Na otroka je potrebno zagotoviti najmanj 15m² zunanjsega igrišča: 71x15= 1.065m².

OSNOVNA ŠOLA projekcija perspektivnega vpisa, skladno z Navodili MIZŠ za graditev OŠ v RS

| | ODDELKI | normativ | število uč. |
|--------|---------|-------------------------|-------------|
| GJM | 27 | max. 10 učencev/odd. | 270 |
| G/NG | 1 | max. 10 učencev/odd. | 10 |
| AM | 18 | max. 5 učencev/odd. | 90 |
| NIS | 0 | max. 12 učencev/odd. | 0 |
| skupaj | 46 | max. normativno št. uč. | 370 |

| CSGM program osnovna šola | | NATEČAJNA NALOGA | | | | | | NATEČAJNA REŠITEV | | | | | | RAZLIKA | |
|---|--|------------------|-----------------|-------------------|----------------|-----------|---|-------------------|-----------------|-------------------|----------------|-----------|----------------|----------------|--------------|
| oznaka | prostor | m2/otroka | število učilnic | število kabinetov | m2 | skupaj m2 | % | m2/otroka | število učilnic | število kabinetov | m2 | skupaj m2 | % | m2 | |
| CSGM program osnovna šola | | | | | 4.392,0 | | | 6.012,5 | | | | | 1.620,5 | | |
| D. PROSTORI ZA POUK | | | | | 2.107,0 | | | 2.299,4 | | | | | 192,4 | | |
| D.1.1 | GJM - matične učilnice | 1.-5. raz. | 15 | | 36,0 | 540,0 | | | 15 | | 38,6 | 578,3 | | 38,3 | |
| D.1.2 | Igralnica - 1 oddelek rednega vrta | 1.-5. raz. | 1 | | 36,0 | 36,0 | | | 1 | | 38,9 | 38,9 | | 2,9 | |
| D.1.3 | AM - matične učilnice | 1.-5. raz. | 10 | | 30,0 | 300,0 | | | 10 | | 30,5 | 305,0 | | 5,0 | |
| D.2.1 | Skupni prostor za 1. razred GJM+G/NG | | 3 | | 12,0 | 36,0 | | 3 | | | 27,1 | 81,4 | | 45,4 | |
| D.2.2 | Skupni prostor za 1. razred AM | | 2 | | 12,0 | 24,0 | | | 2 | | 30,1 | 60,3 | | 36,3 | |
| D.3.1 | Kabinet | | | 3 | 16,0 | 48,0 | | | | 3 | 18,0 | 54,1 | | 6,1 | |
| D.3.2 | Kabinet AM | | | 2 | 12,0 | 24,0 | | | 2 | 16,1 | 32,2 | 32,2 | | 8,2 | |
| D.4 | Predmetne učilnice | 6.-9. raz. | 11 | | 36,0 | 396,0 | | | 11 | | 38,1 | 419,2 | | 23,2 | |
| D.5 | Kabinet jeziki | 6.-9. raz. | | 2 | 16,0 | 32,0 | | | | 2 | 18,0 | 36,1 | | 4,1 | |
| D.6 | Kabinet zg., ze. | 6.-9. raz.. | | 1 | 16,0 | 16,0 | | | | 1 | 22,3 | 22,3 | | 6,3 | |
| D.7.1 | Učilnica likovna vzgoja | | 1 | | 45,0 | 45,0 | | | 1 | | 46,1 | 46,1 | | 1,1 | |
| D.7.2 | Učilnica likovna vzgoja | | 1 | | 36,0 | 36,0 | | | 1 | | 40,6 | 40,6 | | 4,6 | |
| D.8.1 | Učilnica tehnična vzgoja | | 1 | | 45,0 | 45,0 | | | 1 | | 46,1 | 46,1 | | 1,1 | |
| D.8.2 | Učilnica tehnična vzgoja | | 1 | | 36,0 | 36,0 | | | 1 | | 40,6 | 40,6 | | 4,6 | |
| D.9.1 | Kabinet tehnika in likovna vzgoja | | | 2 | 16,0 | 32,0 | | | | 2 | 17,2 | 34,4 | | 2,4 | |
| D.9.2 | Prostor za termično obdelavo | | | | | 12,0 | | | | | 13,4 | 13,4 | | 1,4 | |
| D.9.3 | strojni del | | | | | 21,0 | | | | | 23,0 | 23,0 | | 2,0 | |
| D.10 | Kabinet gospodinjiski pouk | | | 1 | 24,0 | 24,0 | | | | 1 | 21,4 | 21,4 | | -2,6 | |
| D.11 | Učilnica glasbena vzgoja | | 2 | | 36,0 | 72,0 | | | 2 | | 38,0 | 76,0 | | 4,0 | |
| D.12.1 | Naravoslovna učilnica | | 3 | | 45,0 | 135,0 | | | 3 | | 46,6 | 139,8 | | 4,8 | |
| D.12.2 | Kabinet fi, ke, bio | | | 3 | 20,0 | 60,0 | | | | 3 | 22,5 | 67,4 | | 7,4 | |
| D.13 | Knjižnica z multimedijko učilnico (MM učilnica 45m2, 1 kabinet 16m2, knjižnica s koticom za knjižničarko 76m2) | | 370 | 0,37 | | 137,0 | | | | 1 | 122,9 | 122,9 | | -14,1 | |
| D. SKUPAJ | | | | | 2.107,0 | | | 48% | 3 | 0 | 15 | | 2.299,4 | 0,4 | 192,4 |
| E. OSTALI PROSTORI | | | | | 1.401,0 | | | 1.700,0 | | | | | 299,0 | | |
| E.1 | Večnamenski prostor | | 370 | 0,4 | | 148,0 | | | 0,535541 | | | 198,2 | | 50,2 | |
| E.2 | Garderobe | | 370 | 0,32 | | 118,0 | | | 0,374568 | | | 138,6 | | 20,6 | |
| E.3 | Sanitarije | | 370 | 0,2 | | 74,0 | | | 0,259757 | | | 96,1 | | 22,1 | |
| UPRAVNI PROSTORI - SKUPNI Z VRTCEM | | | | | | | | | | | | | | | |
| E.4 | Ravnatelj | | 1 | | 20,0 | 20,0 | | 1 | | | 22,2 | 22,2 | | 2,2 | |
| E.5 | Pomočnik ravnatelja | | 2 | | 16,0 | 32,0 | | 3 | | 2 | 18,0 | 36,1 | | 4,1 | |
| E.6 | Prostor za administratorja - Tajništvo OŠ | | 1 | | 16,0 | 16,0 | | | 1 | | 18,0 | 18,0 | | 2,0 | |
| E.7 | Svetovalni delavec | | 3 | | 16,0 | 48,0 | | | | 3 | 16,2 | 48,5 | | 0,5 | |
| E.8 | Prostor za razgovore | | 1 | | 16,0 | 16,0 | | | 1 | | 17,3 | 17,3 | | 1,3 | |
| E.9 | Zbornica | | | 1 | 110,0 | 110,0 | | | | 1 | 104,6 | 104,6 | | -5,4 | |
| E.10 | Sanitarije | | | | | 20,0 | | | | | | 22,3 | | 2,3 | |
| GOSPODARSKI PROSTORI - SKUPNI Z VRTCEM | | | | | | | | | | | | | | | |
| E.11 | Obrat kuhinje - lastna kuhinja za 71 otrok + 370 učencev. Upoštevana več, kot 60% vključenost v kosila. | | | | | 180,0 | | | | | | 179,5 | | -0,5 | |
| E.12 | Delavnica, arhiv | | | | | 60,0 | | | | | | 93,3 | | 33,3 | |
| E.13 | Kurilnica, klimati | | | | | 100,0 | | | | | | 260,9 | | 160,9 | |
| E.14 | Shramba za čistila | | | | | 4,0 | | | | | | 6,4 | | 2,4 | |
| ZAKLONIŠČE | | | | | | | | | | | | | | | |
| E.15.1 | Bivalni prostori | | | | | 390,0 | | | | | | 393,0 | | 3,0 | |
| E.15.2 | Ostali prostori | | | | | 65,0 | | | | | | 65,1 | | 0,1 | |
| E. SKUPAJ | | | | | 1.401,0 | | | 32% | | | 1.700,0 | | 0,3 | 299,0 | |
| F. KOMUNIKACIJE | | | | | 884,0 | | | 2.013,1 | | | | | 1.129,1 | | |
| F.1 | Komunikacije, vključno z vhodi in vetrolovi | | | | | 884,0 | | | | | | 2.013,1 | | 1.129,1 | |
| F. SKUPAJ | | | | | 884,0 | | | 20% | | | 2.013,1 | | 0,3 | 1.129,1 | |
| D+E+F SKUPAJ | | | | | 4.392,0 | | | 100% | | | 6.012,5 | | 1.620,5 | | |

| TELOVADNICA CSGM | | NATEČAJNA NALOGA | | | NATEČAJNA REŠITEV | | | RAZLIKA |
|---------------------------------------|--|------------------|-------|--------------|-------------------|-------|-------|--------------|
| oznaka | prostor | količina | m2 | Σ m2 | količina | m2 | Σ m2 | m2 |
| TELOVADNICA CSGM | | | | 699,0 | 845,4 | | | 146,4 |
| G. PROSTORI ZA IZVAJANJE POUKA | | | | 571,0 | 569,8 | | | -1,2 |
| G.1 | Osnovni vadbeni prostor (OVP) | 1 | 360,0 | 360,0 | 1 | 360,0 | 360,0 | 0,0 |
| G.2 | Sodniška niša (v okviru OVP) | 1 | 15,0 | 15,0 | 1 | 16,6 | 16,6 | 1,6 |
| G.3 | Goli (v okviru OVP) | 1 | 7,0 | 7,0 | 1 | 7,5 | 7,5 | 0,5 |
| G.4 | Shramba orodja | 1 | 40,0 | 40,0 | 1 | 42,6 | 42,6 | 2,6 |
| G.5 | Minimalni vadbeni prostor (MVP) | 1 | 150,0 | 150,0 | 1 | 143,6 | 143,6 | -6,4 |
| G.6 | Prostor za športnega pedagoga | 1 | 16,0 | 16,0 | 1 | 16,0 | 16,0 | 0,0 |
| G.7 | Garderoba za učitelje razrednega pouka | 1 | 5,0 | 5,0 | 1 | 7,6 | 7,6 | 2,6 |
| H. SPREMLJAJOČI PROSTORI | | | | 78,0 | 90,2 | | | 18,5 |
| H.1 | Sanitarni blok z wcji | 2 | 32,0 | 64,0 | 2 | 41,9 | 83,8 | 19,8 |
| H.2 | Čistila | 1 | 8,0 | 8,0 | 2 | 3,2 | 6,4 | -1,6 |
| H.3 | Sanitarije za gibalno ovirane | 1 | 6,0 | 6,0 | 1 | 6,3 | 6,3 | 0,3 |
| I. KOMUNIKACIJE | | | | 50,0 | 185,5 | | | 135,5 |
| I.1 | Komunikacije telovadnice | 1 | 50,0 | 50,0 | 1 | 185,5 | 185,5 | 135,5 |
| SKUPAJ G+H+I) | | | | 699,0 | 845,4 | | | 152,7 |

| CSGM - zdravstvena enota | | NATEČAJNA NALOGA | | | | NATEČAJNA REŠITEV | | | | RAZLIKA |
|--------------------------------|-------------------------------------|-------------------|------|----------------|-------------|-------------------|------|----------------|------------|--------------|
| oznaka | prostor | število prostorov | m2 | skupaj m2 | % | število prostorov | m2 | skupaj m2 | % | m2 |
| CSGM- zdravstvena enota | | 1.149,0 | | | | 1.650,5 | | | | 501,5 |
| J. | PROSTORI ZA DELO | 698,0 | | | | 757,2 | | | | 59,2 |
| J.1 | Sprejemna ambulanta | 1 | 35,0 | 35,0 | | 1 | 44,8 | 44,8 | | 9,8 |
| J.2 | Čakalnica odrasli | 1 | 30,0 | 30,0 | | 2 | 16,0 | 32,1 | | 2,1 |
| J.3 | Čakalnica otroci | 1 | 40,0 | 40,0 | | 2 | 18,4 | 36,8 | | -3,2 |
| J.4 | Ambulante (logopedске) | 18 | 18,0 | 324,0 | | 18 | 19,7 | 355,0 | | 31,0 |
| J.5 | Ambulante (SRP) | 2 | 18,0 | 36,0 | | 2 | 19,7 | 39,4 | | 3,4 |
| J.6 | Ambulante (psihološke) | 3 | 18,0 | 54,0 | | 3 | 19,7 | 59,2 | | 5,2 |
| J.7 | Prostor za delovno terapijo | 1 | 22,0 | 22,0 | | 1 | 20,8 | 20,8 | | -1,2 |
| J.8 | Prostor za fizioterapijo | 1 | 30,0 | 30,0 | | 1 | 30,2 | 30,2 | | 0,2 |
| J.9 | Senzorna Soba | 1 | 35,0 | 35,0 | | 1 | 36,4 | 36,4 | | 1,4 |
| J.10 | Ambulanta za pedopsihiatrijo | 1 | 18,0 | 18,0 | | 1 | 20,8 | 20,8 | | 2,8 |
| J.11 | Ambulanta za ORL | 1 | 26,0 | 26,0 | | 1 | 25,8 | 25,8 | | -0,2 |
| J.12 | Tiha soba | 1 | 20,0 | 20,0 | | 1 | 21,8 | 21,8 | | 1,8 |
| J.13 | Shramba za terapevtske pripomočke | 1 | 12,0 | 12,0 | | 1 | 19,7 | 19,7 | | 7,7 |
| J.14 | Pisarna (zdravstveni administrator) | 1 | 16,0 | 16,0 | | 1 | 14,6 | 14,6 | | -1,4 |
| J. SKUPAJ | | | | 698,0 | 61% | | | 757,2 | 0,5 | 59,2 |
| K. | OSTALI PROSTORI | 298,0 | | | | 384,6 | | | | 86,6 |
| K.1.1 | Sanitarije - pacienti/obiskovalci | 2 | 12,0 | 24,0 | | 2 | 18,4 | 36,8 | | 12,8 |
| K.1.2 | Sanitarije - zaposleni | 2 | 10,0 | 20,0 | | 2 | 12,6 | 25,2 | | 5,2 |
| K.1.3 | Sanitarije - zaposleni | 1 | 10,0 | 10,0 | | 2 | 6,3 | 12,6 | | 2,6 |
| K.2.1 | Garderoba - zaposleni | 1 | 16,0 | 16,0 | | 1 | 16,1 | 16,1 | | 0,1 |
| K.2.2 | Garderoba - zdravniki specialisti | 1 | 16,0 | 16,0 | | 1 | 19,7 | 19,7 | | 3,7 |
| K.2.3 | Garderoba - čistilka | 1 | 4,0 | 4,0 | | 1 | 5,7 | 5,7 | | 1,7 |
| UPRAVNI PROSTORI | | | | | | | | | | |
| K.3 | Direktor CSGM | 1 | 20,0 | 20,0 | | 1 | 20,8 | 20,8 | | 0,8 |
| K.4 | Tajništvo | 1 | 16,0 | 16,0 | | 1 | 16,2 | 16,2 | | 0,2 |
| K.5 | Vodja računovodstva | 1 | 16,0 | 16,0 | | 1 | 14,6 | 14,6 | | -1,4 |
| K.6 | Računovodstvo | 2 | 16,0 | 32,0 | | 2 | 17,7 | 35,4 | | 3,4 |
| K.7 | Vodja OE ZE | 1 | 20,0 | 20,0 | | 1 | 20,8 | 20,8 | | 0,8 |
| K.8 | Pisarna-splošne in upravne zadeve | 1 | 16,0 | 16,0 | | 1 | 16,2 | 16,2 | | 0,2 |
| K.9 | Sejna soba in čajna kuhinja | 1 | 50,0 | 50,0 | | 2 | 47,6 | 95,1 | | 45,1 |
| K.10 | Fotokopirnica | 1 | 4,0 | 4,0 | | 1 | 8,3 | 8,3 | | 4,3 |
| GOSPODARSKI PROSTORI | | | | | | | | | | |
| K.11 | Prostor za infektivne odpadke | 1 | 2,0 | 2,0 | | 1 | 5,7 | 5,7 | | 3,7 |
| K.12 | Shramba za čistila | 1 | 6,0 | 6,0 | | 1 | 5,9 | 5,9 | | -0,1 |
| K.13 | Arhiv | 1 | 26,0 | 26,0 | | 1 | 29,4 | 29,4 | | 3,4 |
| K. SKUPAJ | | | | 298,0 | 26% | | | 384,6 | 0,2 | 86,6 |
| L. | KOMUNIKACIJE | 153,0 | | | | 508,7 | | | | 355,7 |
| L.1 | Vhodna avla | | | 20,0 | | | | 16,6 | | -3,4 |
| L.2 | Komunikacije | | | 133,0 | | | | 492,1 | | 359,1 |
| L. SKUPAJ | | | | 153,0 | 13% | | | 508,7 | 0,3 | 355,7 |
| J+K+L SKUPAJ | | | | 1.149,0 | 100% | | | 1.650,5 | 1,0 | 501,5 |

| ŠPORTNA DVORANA SREDNJIH ŠOL | | NATEČAJNA NALOGA | | | NATEČAJNA REŠITEV | | | RAZLIKA |
|-------------------------------------|---|------------------|-------|---------------|-------------------|---------------|-------|--------------|
| oznaka | prostor | količina | m2 | Σ m2 | količina | m2 | Σ m2 | m2 |
| ŠPORTNA DVORANA SREDNJIH ŠOL | | | | 2388,4 | | 2503,6 | | 115,3 |
| M. | PROSTORI ZA IZVAJANJE POUKA | | | 1917,4 | | 1838,1 | | -79,3 |
| M.1 | Osnovni vadbeni prostor | 2 | 416,0 | 832,0 | 2 | 398,3 | 796,6 | -35,4 |
| M.2 | Prostor za športne igre | 1 | 390,0 | 390,0 | 1 | 376,4 | 376,4 | -13,6 |
| | Sodniška niša, goli (v okviru vadbenega | | | | | | | |
| M.3 | prostora) | 1 | 40,0 | 40,0 | 1 | 0,0 | 0,0 | -40,0 |
| M.4 | Shramba orodja | 1 | 70,4 | 70,4 | 1 | 68,4 | 68,4 | -1,9 |
| M.5 | Plesni studio, namensko opremljen | 1 | 196,0 | 196,0 | 1 | 190,5 | 190,5 | -5,5 |
| M.6 | Shramba | 1 | 12,0 | 12,0 | 1 | 12,3 | 12,3 | 0,3 |
| M.7 | Studio | 1 | 3,0 | 3,0 | 1 | 3,3 | 3,3 | 0,3 |
| M.8 | Borilnica, namensko opremljena | 1 | 196,0 | 196,0 | 1 | 192,7 | 192,7 | -3,3 |
| M.9 | Shramba | 1 | 12,0 | 12,0 | 1 | 12,0 | 12,0 | 0,0 |
| M.10 | Fitnes SŠ 6 | 1 | 96,0 | 96,0 | 1 | 119,5 | 119,5 | 23,5 |
| M.11 | Prostor za tribune | 1 | 50,0 | 50,0 | 1 | 0,0 | 0,0 | -50,0 |
| M.12 | Prostor za športnega pedagoga | 2 | 16,0 | 32,0 | 2 | 18,2 | 36,4 | 4,4 |
| M.13 | Pedagoški kabinet | 4 | 7,0 | 28,0 | 1 | 30,0 | 30,0 | 2,0 |
| N. | SPREMLJAJOČI PROSTORI | | | 206,0 | | 214,1 | | 8,1 |
| N.1 | Sanitarni blok z wcji | 6 | 32,0 | 192,0 | 6 | 33,3 | 199,7 | 7,7 |
| N.2 | Čistila | 1 | 8,0 | 8,0 | 1 | 7,9 | 7,9 | -0,1 |
| N.3 | Sanitarije za gibalno ovirane | 1 | 6,0 | 6,0 | 1 | 6,5 | 6,5 | 0,5 |
| O. | KOMUNIKACIJE | | | 265,0 | | 451,5 | | 186,5 |
| O.1 | Vhodna avla | 1 | 25,0 | 25,0 | 1 | 80,7 | 80,7 | 55,7 |
| O.2 | Komunikacije telovadnice | 1 | 240,0 | 240,0 | 1 | 370,7 | 370,7 | 130,7 |
| SKUPAJ (M+N+O) | | | | 2388,4 | | 2503,6 | | 115,3 |

| PODZEMNA GARAŽA | | NATEČAJNA REŠITEV | |
|-----------------|---------------------------|-------------------|---------------|
| <i>oznaka</i> | <i>prostor</i> | <i>količina</i> | <i>Σ m2</i> |
| GA | PODZEMNA GARAŽA | | 2611,3 |
| | št. parkirnih mest | 92 | |
| | Parkirne površine | | 1452,1 |
| GA.01 | Uvozno-izvozna rampa | | 163,8 |
| GA.02 | Parkirne površine | | 1288,3 |
| | KOMUNIKACIJE | | 1159,2 |
| GA.03 | Komunikacije | | 1159,2 |

| ZUNANJE POVRŠINE | | NATEČAJNA REŠITEV | | |
|--|---|-------------------|-----------|----------------|
| <i>oznaka</i> | <i>prostor</i> | <i>količina</i> | <i>m2</i> | <i>Σ m2</i> |
| POZOR!!! IZPOLNITI JE POTREBNO 8 LISTOV/ZAVIHKOV!!! | | | | |
| ZU | ZUNANJA UREDITEV - CELOTNO OBMOČJE | | | 56195,0 |
| | Javne in servisne površine | | | 15209,9 |
| ZU.01 | Ploščad pred vhodom OŠ CSGM | 1 | 984,7 | 984,7 |
| ZU.02 | Ploščad pred vhodom vrtca CSGM | 1 | 834,2 | 834,2 |
| ZU.03 | Ploščad pred vhodom zdr. enote CSGM | 1 | 81,7 | 81,7 |
| ZU.04 | Ploščad pred vhodom športne dvorane | 1 | 280,4 | 280,4 |
| ZU.05 | Dostop za avtomobile, parkirna mesta | 1 | 4386,3 | 4386,3 |
| ZU.06 | Prostor za odpadke CSGM | 1 | 11,5 | 11,5 |
| ZU.07 | Prostor za odpadke športne dvorane | 1 | 37,5 | 37,5 |
| ZU.08 | Prostor za kolesa CSGM | 1 | 67,9 | 67,9 |
| ZU.09 | Prostor za kolesa športne dvorane | 1 | 78,7 | 78,7 |
| ZU.10 | Peš poti | 1 | 8015,0 | 8015,0 |
| ZU.11 | Servisni vhod - CSGM | 1 | 338,6 | 338,6 |
| ZU.12 | Servisni vhod - športna dvorana | 1 | 21,8 | 21,8 |
| ZU.13 | Dostava - športna dvorana | 1 | 71,8 | 71,8 |
| | Športne in učne površine | | | 6094,5 |
| ZU.14 | Športna igrišča (srednjih šol) | 1 | 1144,1 | 1144,1 |
| ZU.15 | Športno igrišče (OŠ CSGM) | 1 | 448,6 | 448,6 |
| ZU.16 | Dvorišče (OŠ CSGM) | 1 | 771,2 | 771,2 |
| ZU.17 | Šolski vrt (OŠ CSGM) | 1 | 1898,7 | 1898,7 |
| ZU.18 | Igrišče 1. triade osnovne šole CSGM | 1 | 1831,9 | 1831,9 |
| ZU.19 | Igrišče vrtca CSGM | 1 | 1088,4 | 1088,4 |
| | Zelene površine* | | | 34890,5 |
| ZU.20 | Zelene površine na raščenem terenu CSGM | 1 | 7114,0 | 7114,0 |
| ZU.21 | Zelene površine na raščenem terenu | 1 | 27776,5 | 27776,5 |

08 OCENJENA VREDNOST INVESTICIJE

| | |
|-------------------|-------------------|
| OCENA INVESTICIJE | NATEČAJNA REŠITEV |
|-------------------|-------------------|

| oznaka | program | ocenjena vrednost BREZ DDV | DDV | ocenjena vrednost Z DDV |
|-------------|------------------------------------|----------------------------|----------------------|-------------------------|
| A, B, C, ZU | CSGM - program VRTEC | €1.961.814,00 | €431.599,08 | €2.393.413,08 |
| D, E, F | CSGM - program OSNOVNA ŠOLA | €9.354.492,00 | €2.057.988,24 | €11.412.480,24 |
| G, H, I | CSGM - program TELOVADNICA | €1.099.033,00 | €241.787,26 | €1.340.820,26 |
| J, K, L | CSGM - program ZDRAVSTVENA ENOTA | €2.886.840,00 | €635.104,80 | €3.521.944,80 |
| M, N, O | ŠPORTNA DVORANA SREDNJIH ŠOL | €3.505.040,00 | €771.108,80 | €4.276.148,80 |
| GA | PODZEMNA GARAŽA z zakloniščem | €3.096.640,00 | €681.260,80 | €3.777.900,80 |
| ZU | ZUNANJA UREDITEV - CELOTNO OBMOČJE | €1.933.626,40 | €425.397,81 | €2.359.024,21 |
| | SKUPAJ € | €23.837.485,40 | €5.244.246,79 | €29.081.732,19 |

09 OCENA INVESTICIJE IN PONUDBA

Ocena investicije objekta je vključena v PRE-GLEDNICI POVRŠIN. Na tem mestu je dodano pojasnilo, saj tabela ne omogoča natančnejšega vnosa podatkov. Spodaj so navedene ocene stroškov investicije brez ddv na m2 neto tlorisne površine z opremo. Po podatkih trga so cene za primerljive stavbe okoli 1.950,00 €/m2. Poleg tega stavba CŠGM zaradi večje količine manjših prostorov (manjše učilnice in igralnice od standardnih) bo pomenila še nekoliko višjo

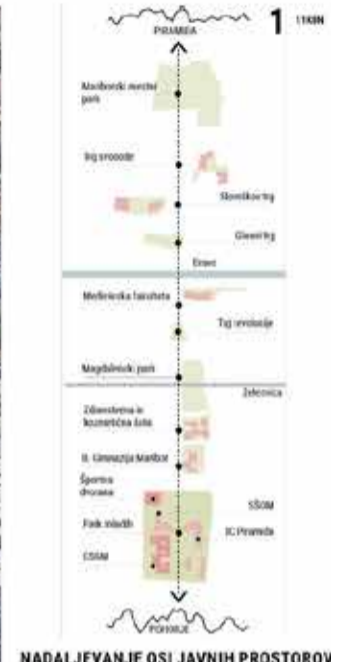
investicijo, kakor jo naročnik ocenjuje. V oceni investicije smo podali nižje ocene zaradi večjega deleža komunikaciji, ki vsebujejo manj ali skoraj nič opreme in enostavnejšo tehnično opremljenost. Ocena zunanjih površin je med 120 €/m2 za vhodne trge in površine športnih in drugih, 80 €/m2 za asfaltirane gospodarske površine in 60 €/m2 za ozelenjene površine.

INFORMATIVNA PONUDBA

| | |
|--|----------------|
| Skupaj cena vseh del ponudba 1. brez DDV | 1.591.952,72 € |
| Skupaj cena vseh del ponudba 2. brez DDV | 401.886,36 € |
| SKUPAJ PONUDBA 1. in 2. brez DDV | 1.993.839,08 € |
| 22 % DDV | 438.644,60 € |
| SKUPAJ PONUDBA 1. in 2. Z DDV | 2.432.483,68 € |

| | NTP (€/m ²) |
|-----------------|-------------------------|
| VRTEC | 1.850,00 |
| ŠOLA | 1.800,00 |
| TELOVADNICA | 1.300,00 |
| ZDRAVSTVENI DOM | 1.800,00 |
| ŠPORTNA DVORANA | 1.400,00 |
| PODZEMNA GARAŽA | 800,00 |
| ZAKLONIŠČE | 2.200,00 |

10 POMANJŠANI PLAKATI



Lokacija ima pomembno vlogo javnega prostora v nizu trgov in parkov na osi od mestnega središča proti Pohorju. Visoka vrednosti vzpostavitve kontinuitete zelenih prostorov in trgov je v kakovostnem prostoru pešca/kolesarja in v povezanosti habitatov.



UREDITVENA SITUACIJA S TLRISOM STREH

M 1:500



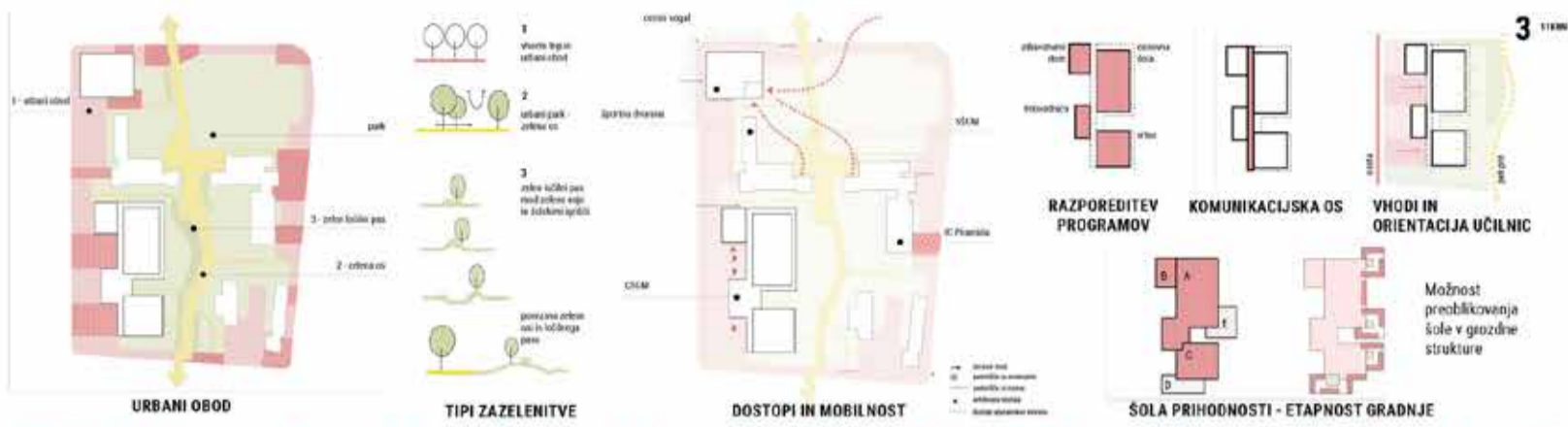
VHODNI TRG PRED OSNOVNO ŠOLO

Različni programi so urejeni v svojem volumnu, kar olajša prepoznavanje prostorov in orientacijo, hkrati pa obsežnost programa prilagodi mlajšim uporabnikom. Različne dele objekta znotraj in zunaj povezuje skupni podstavek – loža z vhodi v šolo in izhodi na dvorišče.



TLORIS PRITLIČJA Z ZUNANJO UREDITVIJO

M 1:200

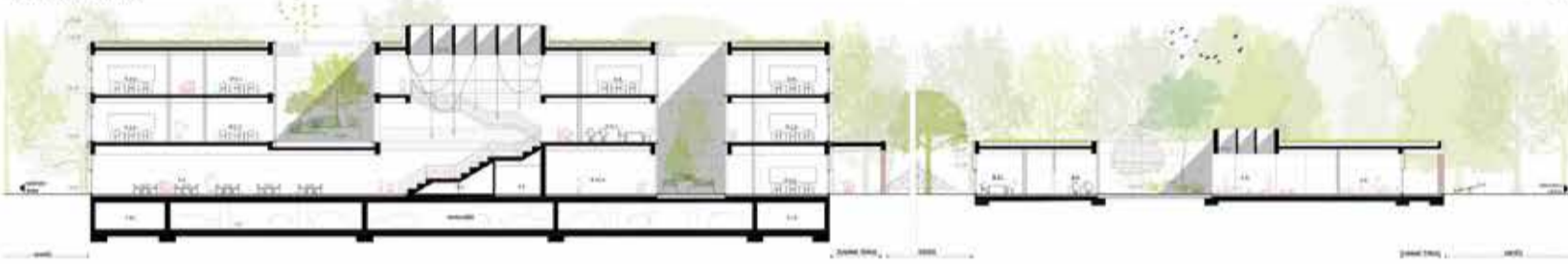


Različne šolske in ostale javne stavbe se združijo v celoto z enotnim "urbanim obodom". Z urbanim obodom se ustvari in poveže vse drevoredne, pločnike, trge, dostope in parkirna mesta, s čimer se vzpostavi notranjost kareja kot varni park brez avtomobilskega prometa.



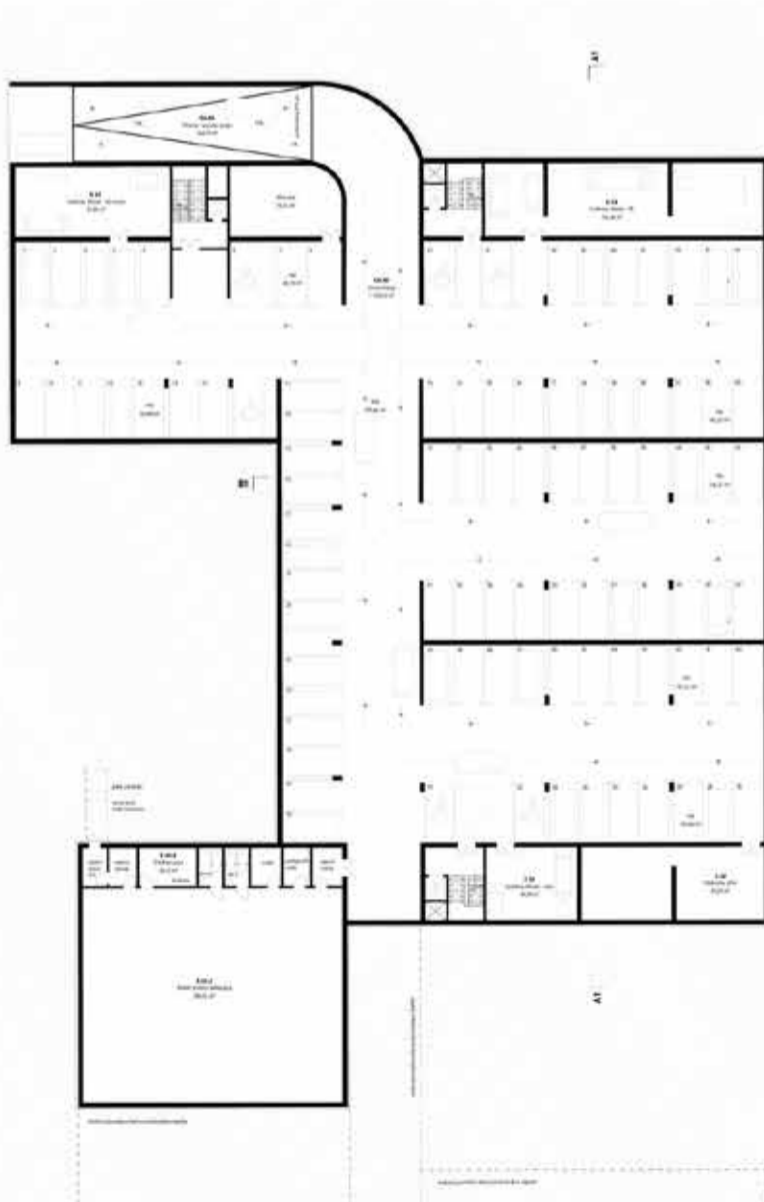
ZAHODNA FASADA

M 1:200



VZDOLŽNI PREREZ A1-A1

M 1:200



TLORIS KLETI

M 1:200



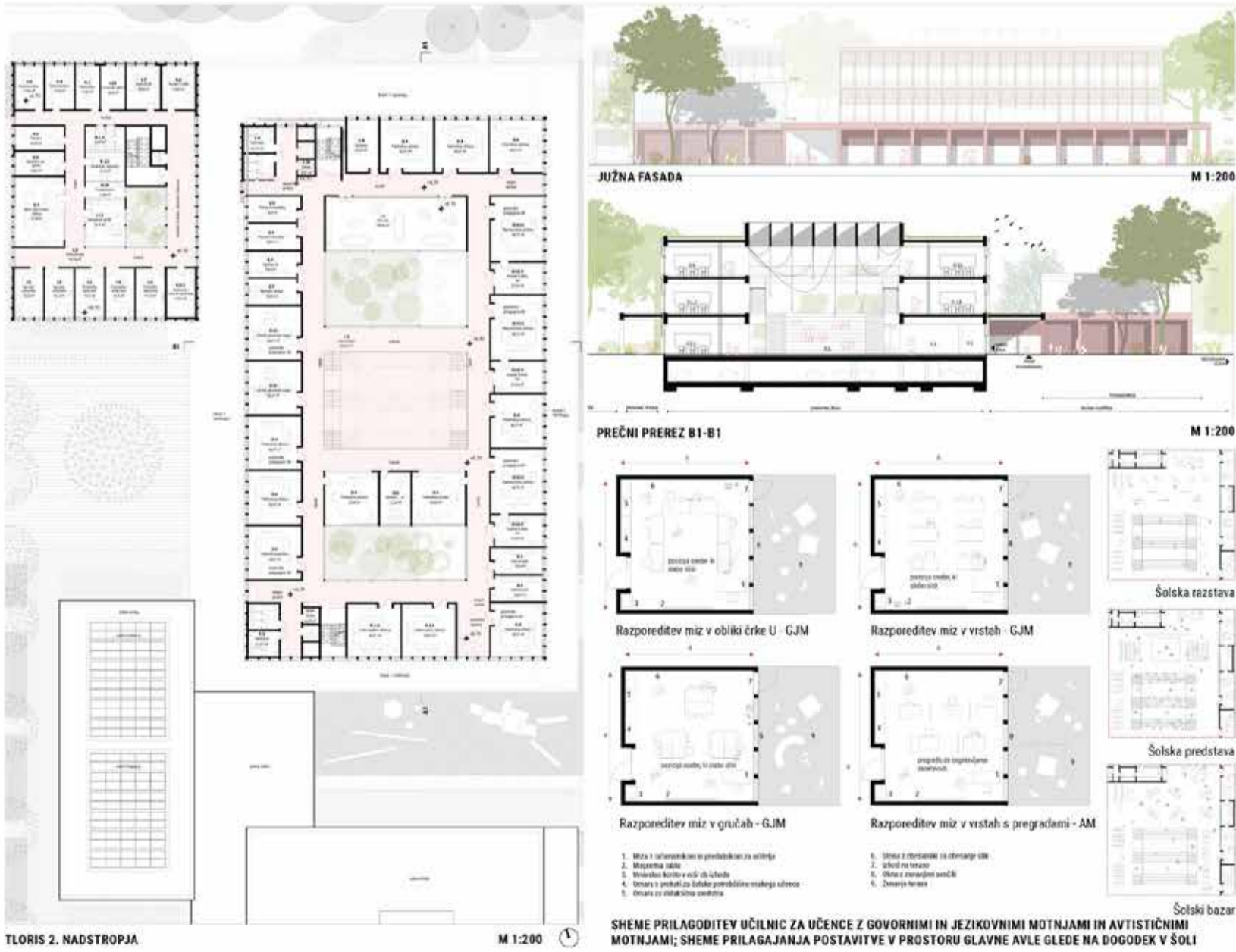
TLORIS 1. NADSTROPJA

M 1:200



OSREDNJE STOPNIŠČE V OSNOVNI ŠOLI

Vsak program ima osrednji prostor, ki povezuje vse prostore in združuje otroke, pedagoge in starše. Prostorsko in oblikovno so najbolj izraziti in dobro osvetljeni. Vse programe skupaj povezuje komunikacijska os, enako kot zelena os povezuje vse programe parka.





NOTRANJOST ŠPORTNE DVORANE

Umirjena barvna skala, dobra osvetljenost in senčenje, uporaba lesa, členjenost in zadostna prostornost komunikacij ustvarja prostor, ki ga otroci in drugi uporabniki lahko prilagodljivo uporabljajo glede na svoje potrebe in želje.



SEVERNA FASADA

M 1:200



VZHODNA FASADA

M 1:200



VZDOLŽNI PREREZ A2-A2

M 1:200



PREČNI PREREZ B2-B2

M 1:200



TLORIS PRITLIČJA

M 1:200



TLORIS 1. NADSTROPJA

M 1:200

