



**Slovenski paviljon Expo 2025
Osaka, Japonska**



Povezovanje življenj kot osrednja tema slovenskega paviljona na Expu 2025 na Japonskem v splošnem povezuje vsa življenja na tem planetu, povezuje in prepleta kulturne, gospodarske, gastronomske, naravne in tehnološke danosti Slovenije s svetom. Kljub diametralni različnosti med Slovenijo - gostjo in Japonsko - gostiteljico, je podobnosti v resnici mnogo. Za lažje vživetje japonskih obiskovalcev (pričakovanih 90%) Expa, smo tako v arhitekturni zasnovi kot tudi interierju in vsebini razstave želeli prikazati koliko vzporednic praktično z vseh področij lahko med njima in posledično med nami, Slovenci ter celim svetom potegnemo.

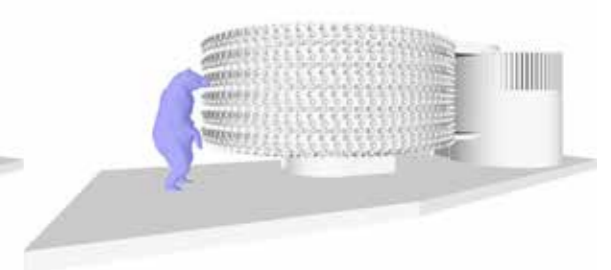
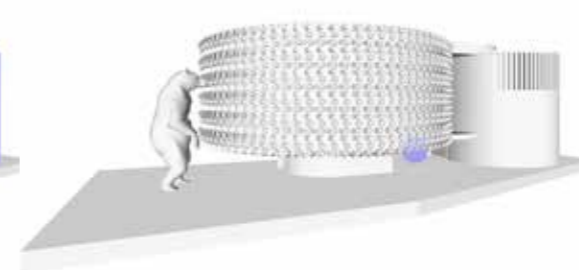
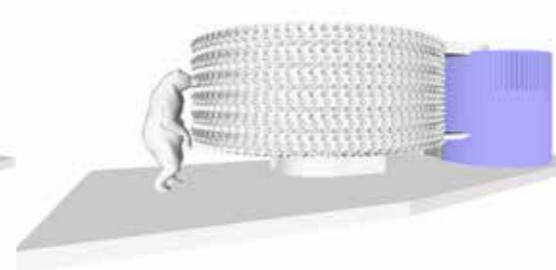
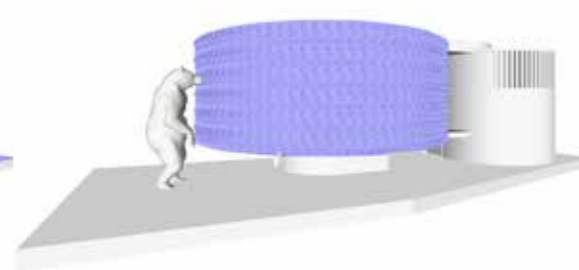
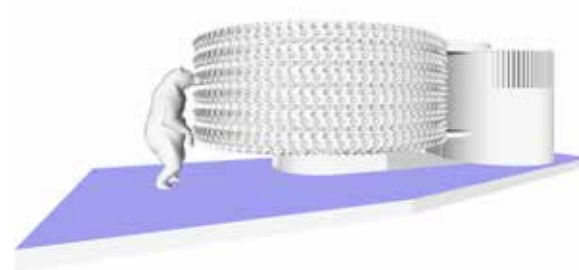
Ne gre zgolj za povezanost Japonske s Slovenijo, le-to smo vzpostavili v znak spoštovanja gostiteljici, s principom povezovanja se srečujemo na globalni

ravni. Bolj kot se bomo v prihodnje znali povezovati, spoštovati raznolikosti in hkrati najti skupen jezik zaradi mnogih področij, ki nas v resnici združujejo, bolj izrazito in bolj učinkovito, bomo lahko posamezniki, države, celine in planet znali zaživeti. Sreča je v povezovanju življenj. Povezana življenja so srečna življenja.

Arhitektura paviljona tako premišljeno odgovarja na danosti dodeljene lokacije in se oblikovno odziva na obkrožujoče mikro in makro okolje. Krožna pot obiskovalca deluje kot ožilje celotnega sistema. Začne se v poljih ajde, ki obiskovalca subtilno popeljejo mimo interaktivnih zunanjih razstavnih eksponatov in skozi jedro v razstavne prostore 1. nadstropja ali pa dalje

do srca paviljona, ki bije skladno s številom obiskovalcev. Krožna pot skozi paviljon se zaključi med posejanimi polji ajde, katera obiskovalca smiselno usmerijo proti glavnemu trgu.

Zasnova fasade paviljona je glede na pomembnost programa v posameznih volumnih, deljena na tri med seboj dopolnjujoče se obdelave. Glavni volumen obdaja kinetična fasada iz anemometrov, ki se odziva na konstantno prisoten veter in poleg tega, da je v vsakem delu dneva drugačna, odgovarja tudi k zelenemu pristopu delovanja zgradbe. Le-ti namreč poganjajo dinamo in zbirajo električno energijo, ta energija pa nato poganja toplotno črpalko, ki služi za prezračevanje in ohlajevanje/ogrevanje objekta.



neokrnjena narava - ajdova polja

Slovenija je zelena država, ki kljub razvoju ostaja pokrita z mnogimi rodovitnimi polji. Le-ta zagotavljajo čisto in zdravo bivanjsko okolje ter veliko možnost samooskrbe.

veter - fasada večjega volumna

Čeprav majhna, je Slovenija dežela s tremi različimi podnebnimi tipi, kar državi prinaša bogato biotsko raznovrstnost.

trajnost - fasada manjšega volumna

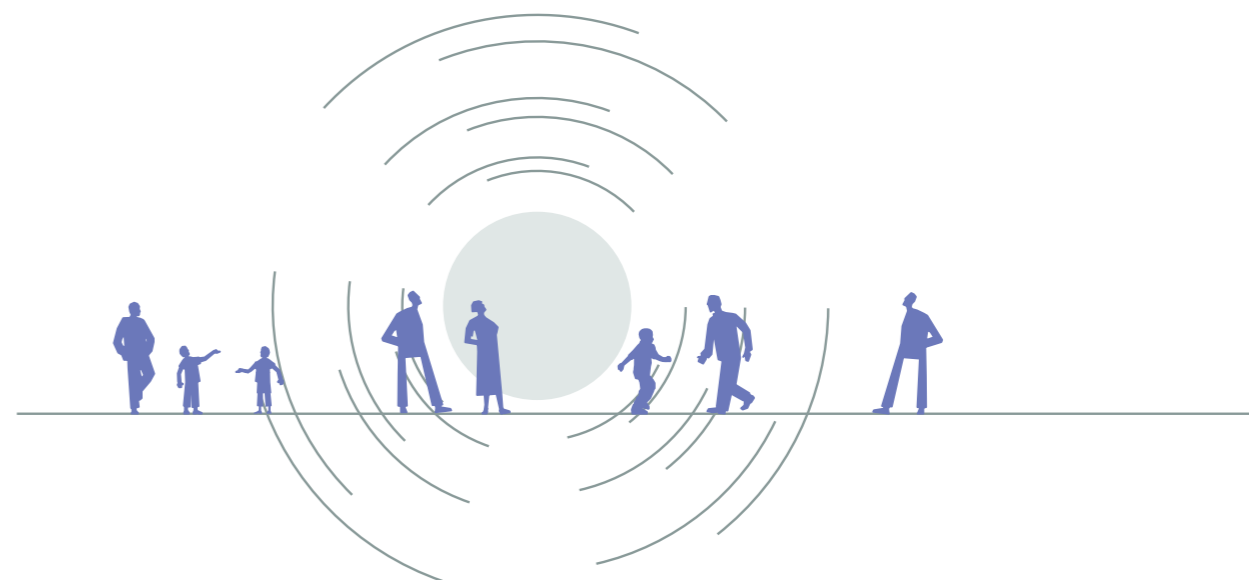
Velika pokritost z gozdom uvršča Slovenijo med bolj zelene evropske države, hkrati pa postajamo "zeleni" tudi v industriji in gradnji, kjer se vse večji poudarek daje uporabi trajnostnih materialov.

zdravo srce - osrednji element paviljona

Slovenija je dežela z izjemno raznoliko krajino, kar prebivalcem zagotavlja kvaliteten in zdrav življenjski prostor.

življenje - medved kot skulptura pred pavilijonom

Avtohtone rastlinske in živalske vrste, ki prebivajo v neokrnjeni naravi - le v taki naravi medved lahko biva in se razmnožuje - kot npr. naš Kočevski medved.



Glavni element prostora v pritličju je kinetična skulptura, ki deluje kot srce pavilijona.

Gre za 'živ organizem', ki obiskovalca pritegne že od daleč. Predstavlja osrednji element hibridnega prostora v pritličju, kjer je umeščena skupna miza, bar, trgovinica, zasloni za naročanje hrane ter samopostrežni avtomati.

Kinetična skulptura srca zaznava dogajanje v pavilijonu in z njim živi. Ko je v pavilijonu malo obiskovalcev, srce 'bije' umirjeno in počasi. Pavilijon je umirjen in počiva. Ob urah, ko se obiskovalcev tre, se pavilijon vznemiri, 'bitje' srca pa se pospeši. Takrat se srce odziva na pestro dogajanje v pavilijonu, ter

živahno in vznemirjeno pozdravi vsakega mimoidočega. Kinetična inštalacija je odličen 'eye-catcher' in hkrati poskrbi za digitalno promocijo pavilijona preko socialnih medijev, saj se obiskovalci ob njem radi snemajo in fotografirajo.

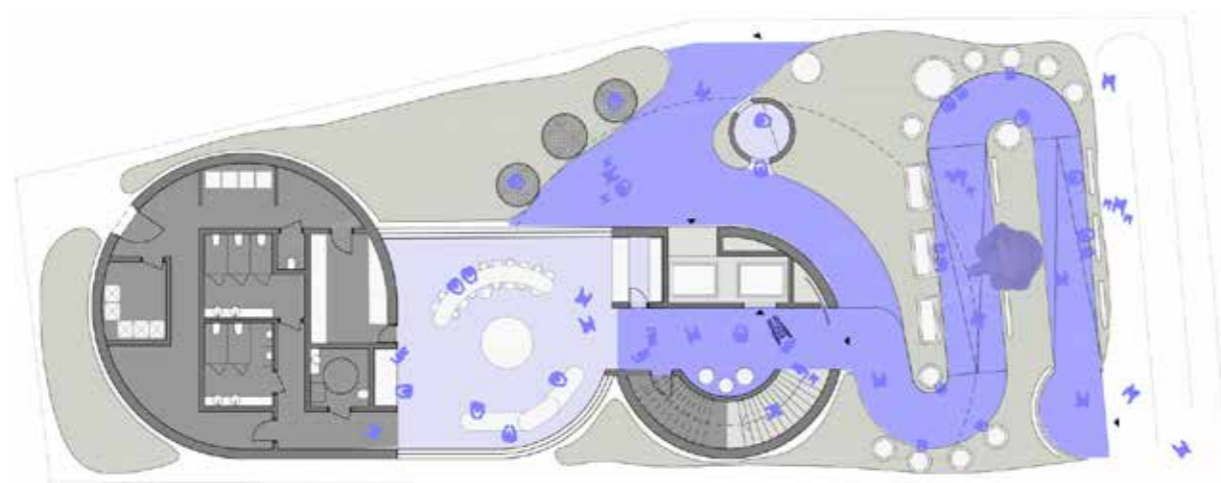
Inštalacija sovпада s programskim konceptom in vsebinsko zasnovano slovenskega pavilijona, ki je bila podana v smernicah za projektiranje in je del natečajne naloge, kjer je večkrat opisana in omenjena izkušnja bitja srca.

Gre se za nepozabno in zapomnljivo izkušnjo, ki je umeščena na taki lokaciji, da je vidna tudi iz samega trga pred pavilijonom in obiskovalca pritegne, da obiše slovenski pavilijon.

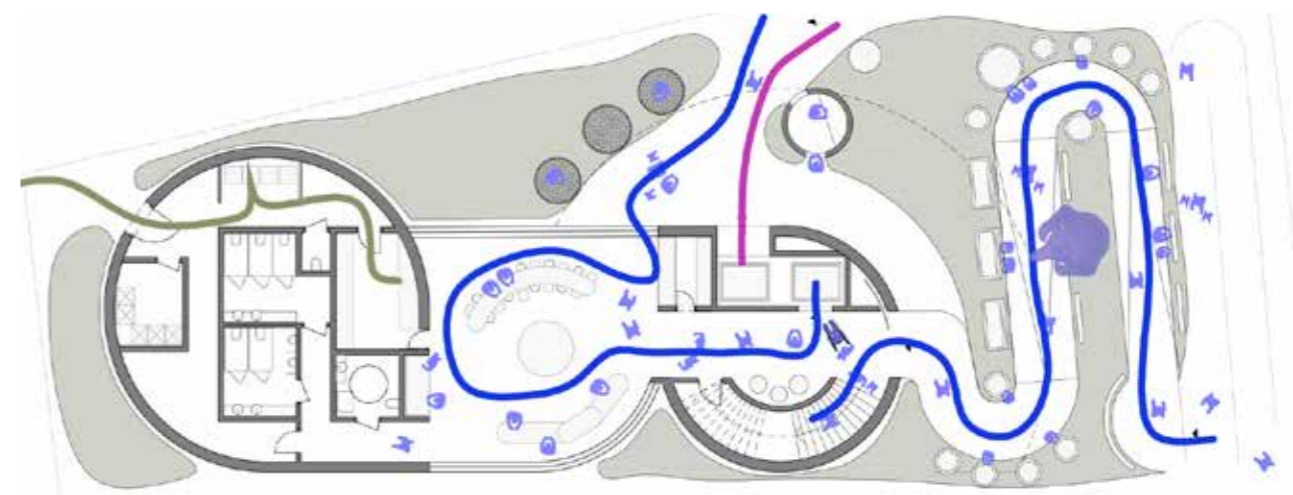
Celotna zasnova inštalacije temelji na ponovni uporabi materiala, npr. odpadnega stekla iz steklarne Hrastnik. Sama izbira materiala in razvoj inštalacije se izvede v nadaljevalni fazi, ob načrtovanju projekta za izvedbo. Prikazani referenčni primeri prikazujejo podobne inštalacije, ki asociirajo na opisan element, vendar ne sugerirajo končne rešitve.

PROGRAMI IN POTI PO PAVILIJONU

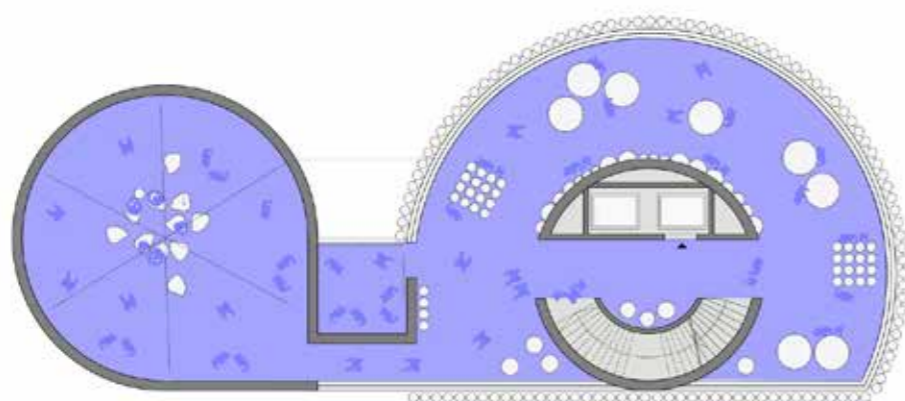
3K5P0



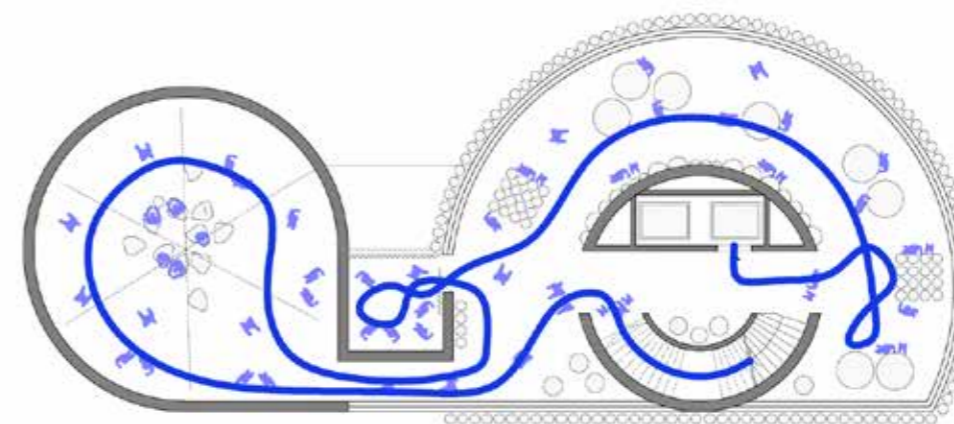
prilitchje



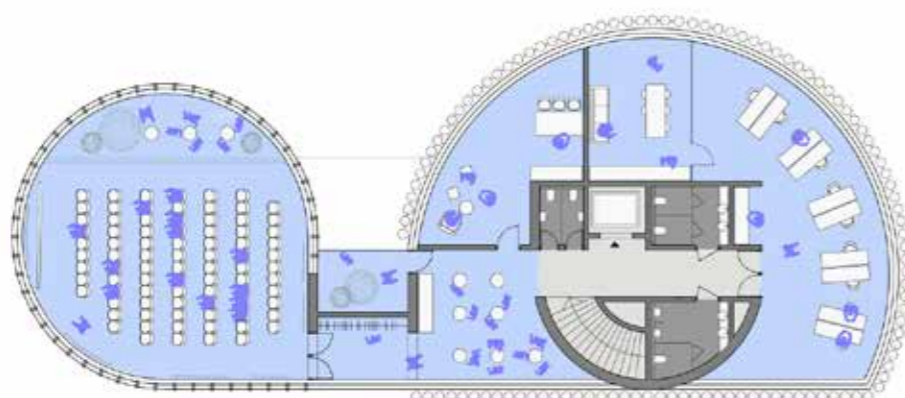
prilitchje



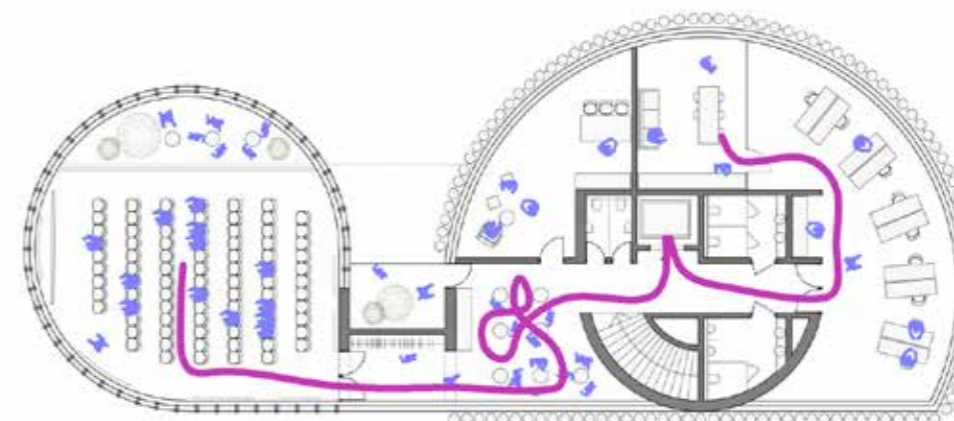
1. nadstropje



1. nadstropje



2. nadstropje



2. nadstropje

legenda programov:

- tehnični prostori
- razstavnii prostori
- prostori kulinarike
- poslovni prostori
- komunikacije

legenda poti:

- pot povabljenih gostov
- pot obiskovalcev
- servisna pot

Programska shema pavilijona je zasnovana na način, ki obiskovalcem omogoči doživljajsko krožno pot skozi pavilijon.

Pot obiskovalca na EXPU 2025 se začne ob vhodu na usmerjeno pot, dvignjeno nad ajdovo polje. Ob sprehajalni poti se obiskovalec srečuje z različnimi interaktivnimi in analognimi načini predstavitve, ki so del programa pavilijona.

Pot se nadaljuje v komunikacijsko jedro, od koder se pot nadaljuje v prvo nadstropje, kjer se razstava nadaljuje. Obiskovalci se v prvo nadstropje povzpnejo preko stopnic, gibalno ovirani pa preko dvigala. Tisti, ki jih preganja čas, lahko pot skrajšajo preko jedra do manjše trgovinice ter prostorov

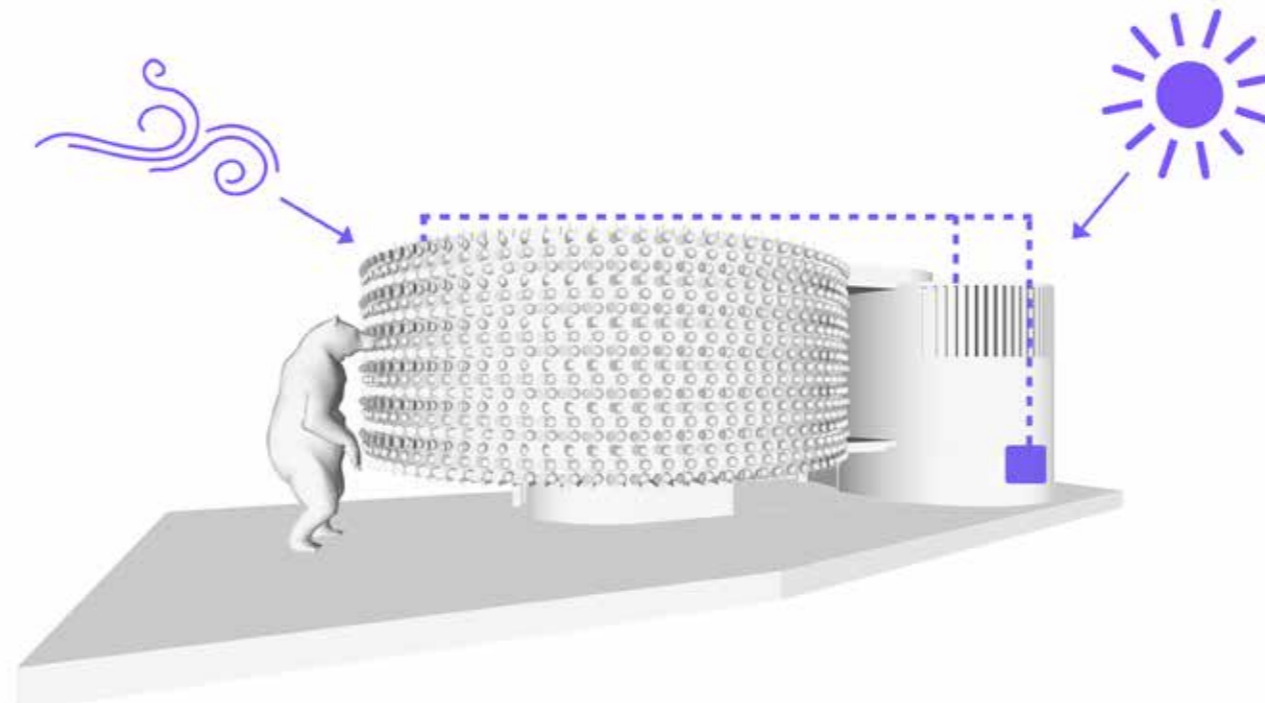
namenjenim kulinariki, ki se hibridno umeščajo v doživljajsko pot čez pavilijon. Glavna atrakcija prostora v pritličju je kinetično srce, ki bije glede na gostoto obiskovalcev v pavilijonu. Več, kot je obiskovalcev, bolj je srce vznemirjeno in hitreje bije.

V zadnjem delu pavilijona so v pritličju umeščeni tehnični prostori kot so sanitarije, skladišče, strojnica, pripravljavnica hrane in prostor za smeti.

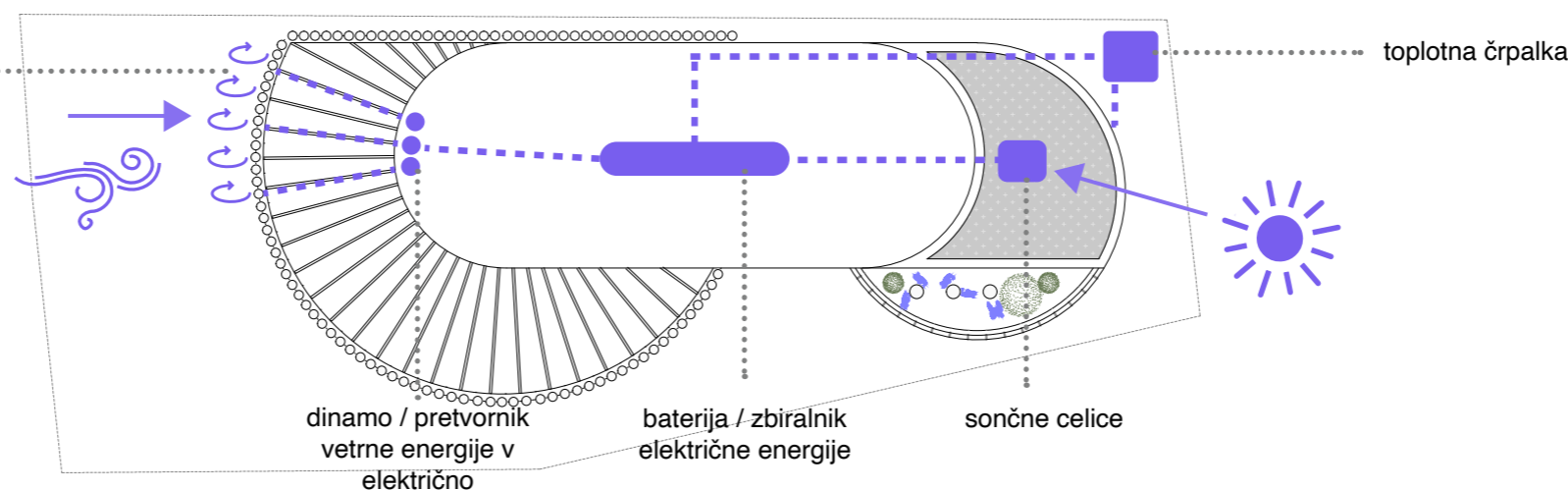
V 1. nadstropju se obiskovalec sreča z glavno razstavo EXPA 2025, ki je zasnovana krožno. Najprej obiskovalca pritegne k sebi velika krožna soba s 360 - stopinjsko projekcijo Slovenije ter njenih naravnih danosti. Pot obiskovalec nadaljuje v sobo vonjev in zvokov, ki je podprta z digitalnimi

projekcijami, kjer obiskovalec z vsemi čuti začuti Slovenijo. Sprehod zaključi čez preostali razstavnii prostor, opremljen z različnimi interaktivnimi in analognimi predstavitvenimi tehnikami.

Obiski poslovne narave ter zaposleni pavilijona svoje mesto najdejo v drugem nadstropju pavilijona. Do tja jih pelje svoja pot, z ločenim vhodom ter krajšim dostopom iz trga prizorišča. V drugem nadstropju je v večji sobi umeščena konferenčna dvorana, ki je delno zastekljena in omogoča izhod na teraso na strehi. Na drugi strani nadstropja so umeščene pisarne za zaposlene, pisarna vodje pavilijona ter čajna kuhinja.



fasadne lamele, ki se ob vetru začnejo vrteti



Pridobivanje energije za delovanje pavilijona v času razstave EXPO 2025 je zasnovano trajnostno. Glavni fasadni ovoj stavbe deluje kot vetrna elektrarna, ki na vetrovne dni zagotavlja oskrbo električne energije s pomočjo kinetične energije vetra.

Fasada, ki je oblikovana po navdihu pripomočka za merjenje vetra, anemometru, je kinetična in se ob vetru rotira. Vrteče se lamele so povezanem z dinami na strehi, ki vetrno energijo pretvarjajo v električno.

Električna energija se zbira v bateriji, ki je povezana tudi s solarnimi celicami. Ob dnevih, ko vetra ni, se energija za delovanje pavilijona zbira preko sončnih celic, pozicioniranih na južnem delu objekta. Tudi sončne celice so povezane

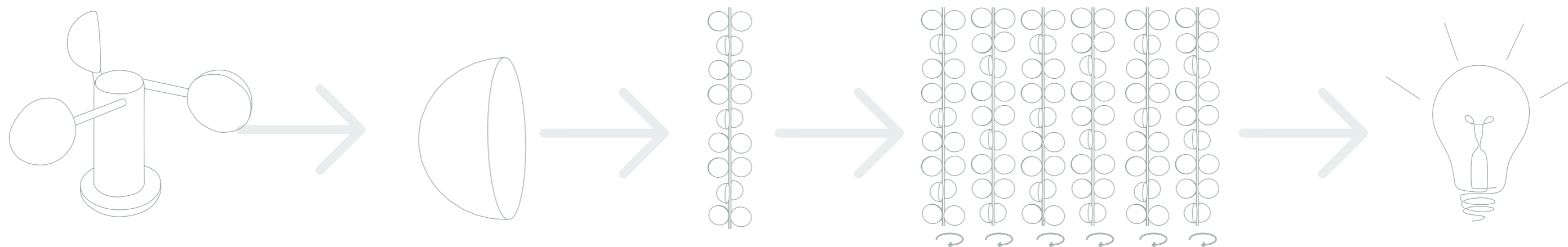
z baterijo, ki oskrbuje objekt z električno energijo. Nanj je povezana toplotna črpalka, ki skrbi za ogrevanje in hlajenje stavbe ter sistem rekuperacije.

Hlajenje stavbe bo trajnostno, z uporabo adiabatskega načina hlajenja. Izvaja se po principu škropljenja vode in s tem vlaženje zraka pri čemer se ta zrak ohlaja. Vlaženje in posledično hlajenje se vrši na strani odpadnega zraka kateri se ohladi in pred izpustom v okolico preko rekuperatorja ohlaja vstopni sveži zrak.

Celoten pavilijon predstavlja zdrav ekosistem in deluje s pomočjo naravnih danosti v okolju. Poudarek je na promociji in uporabi zelene energije, ki

postaja en izmed glavnih predmetov debate tako v gospodarstvu, kot tudi med posameznimi gospodinjstvi. Slovenija, kot majhna država lahko na Expu 2025 prikaže možnost zelenega pridobivanja energije ter zmanjševanja ekološkega odtisa na posameznika ter tako podpre program Ministrstva za okolje ki planira do 2030 zmanjšati ekološki odtis Slovenije za približno 20 odstotkov.

Ekološki odtis velja za enega izmed najbolj celostnih kazalnikov trajnosti, ki obravnavajo okoljsko dimenzijo razvoja. Z njim spremljamo potrebe ljudi po naravnih virih, kar je ponazorjeno s površino, ki jo prebivalstvo potrebuje za ohranjanje svojega načina življenja.



anemometer

Je merilna naprava za merjenje vetra in njegove sile. Je eden najpogosteje uporabljenih instrumentov v svetu meteorologije

polkroglja

Element anemometra, ki je namenjen za lovljenje vetra se v povečani obliki uporabi za element fasade.

repeticija

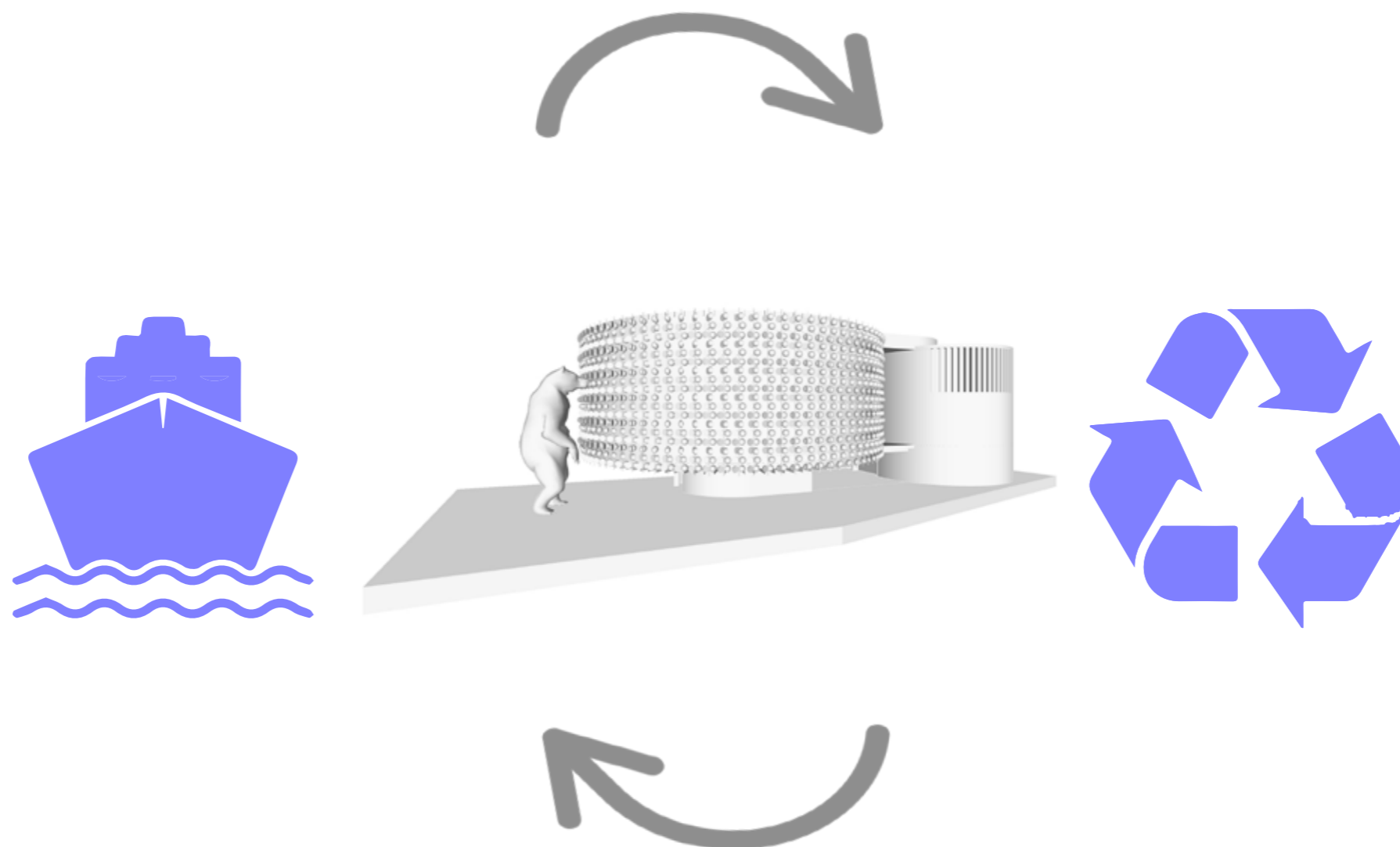
Po lamelah, ki so povezane s konstrukcijo pavilijona se nizajo polkrogle.

kinetična fasada

Z nizanjem lamel po zunanosti pavilijona se oblikuje kinetična fasada, ki se odziva na vremenske pogoje lokacije. Z odzivom fasade se na pavilijonu ustvarja čipkasta struktura, ki obiskovalcu pušča svojo interpretacijo. Vas morda spominja na ajdovo polje v vetru, nemirno vodo ali pa Idrijsko čipko?

energija za delovanje pavilijona

Obračajoče se fasadne lamele poganjajo več dinamov, ki so nameščeni na streho. Ujeta vetrna energija se preko sistema pretvori v električno energijo, ki se jo uporablja za delovanje pavilijona. Električna energija poganja tudi toplotno črpalko, ki služi za ogrevanje in ohlajevanje objekta ter prezračevalni sistem.



Glede na natečajno nalogo in velik poudarek na okoljski vidik za celotno EXPO 2025 prizorišče je paviljon zasnovan tako, da gradbena konstrukcija omogoča enostavno ločevanje odpadnih materialov, ko pride do rušenja paviljona. Poudarek na izbiri materialov je v večji meri na recikliranih materialih oz. materialih, ki jih je enostavno reciklirati, saj se bo paviljon ob koncu uporabe razstavil in po potrebi prestavil nazaj v Slovenijo, na izbrano in primerno lokacijo, kjer bo skrbel za nadaljnjo promocijo Slovenije ter njenega turizma in gospodarstva.

Pri rušenju paviljona se bo celotna konstrukcija razstavila in zemljišče obnovilo v prvotno stanje ob predaji. Talno AB ploščo, ki bo predstavljala

temeljno ploščo paviljona se bo s pomočjo kemijskih razstopin razkrojilo na manjše dele in razstavilo, celoten material pa bo šel v reciklažo.

Dobro plast rodovitne prsti se ob gradnji paviljona zadrži, v času razstave pa uporabi za sajenje in rast ajde. Kasneje, ob zaključeni svetovni razstavi, se to prst uporabi za prekritje celotne parcele.

Del paviljona, ki je načrtovan nad zemljo, je sestavljen v kombinaciji s križnolepljenimi lesenimi elementi ter jeklom. Konstrukcija se določi v naslednji fazi projektiranja z gradbenim projektantom in obzirom na veliko potresno ogroženost lokacije. Vsa okna in obešene fasadne elemente, kot

so lesena fasada ter aluminijaste polkrogle je možno rastaviti ter po izbiri naročnika reciklirati ali pa poslati nazaj v Slovenijo.

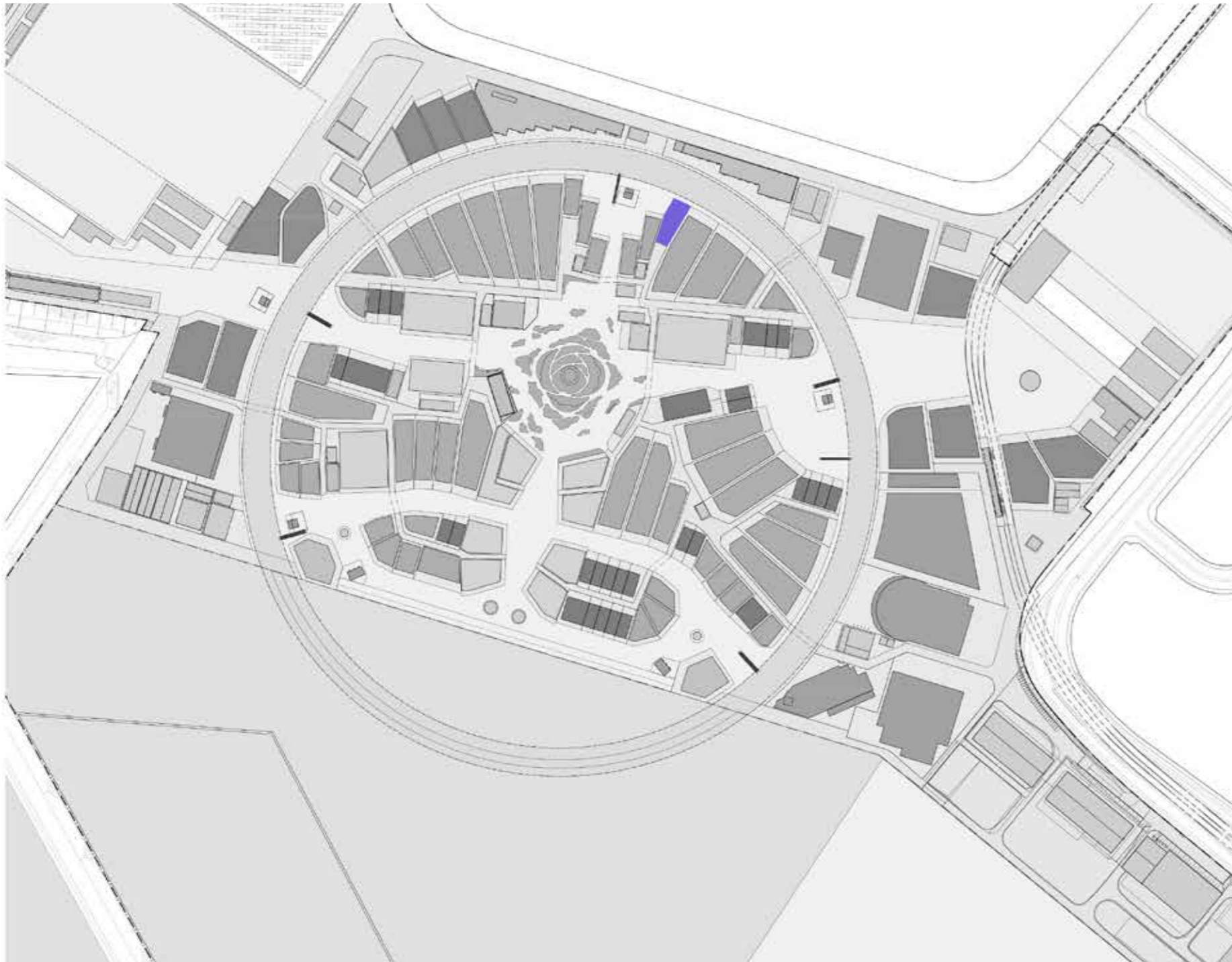
Vsi uporabljeni elementi v interierju temeljijo na uporabi naravnih materialov, ki jih je možno reciklirati, obenem pa skrbijo za prijetno bivanjsko udobje. Gre npr. za uporabo volne, filca, lesa, tekstila, itd.

Uporabljeni kosi pohištva predstavljajo slovensko oblikovanje in se jih po končanem EXPU lahko proda ali pa podari.

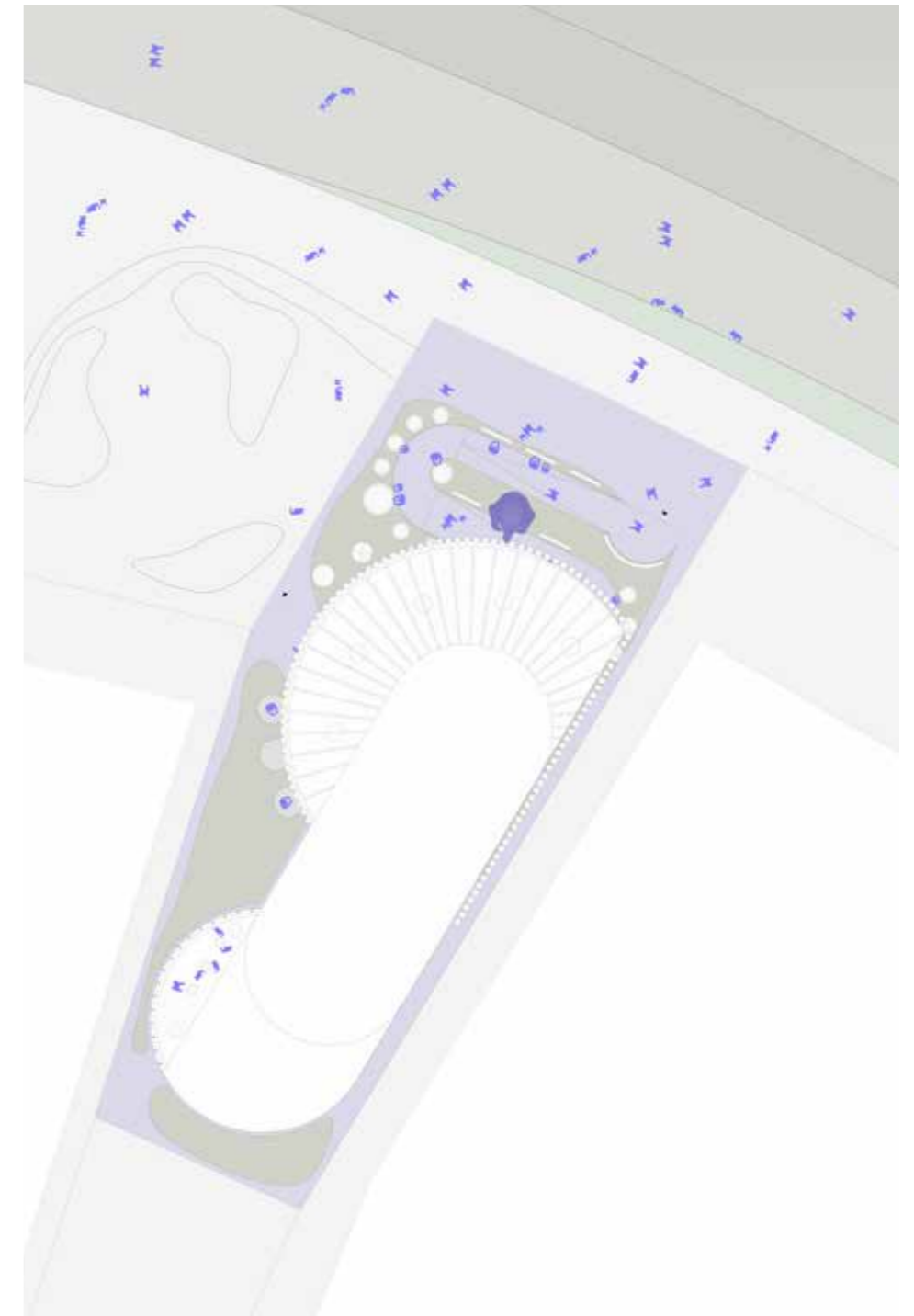
VIZUALIZACIJA

3K5P0





lokacija slovenskega paviljona na EXPU Osaka 2025 ... M 1:5000



situacija ... M 1:500

tehnologija v poljih ajde



ajdov travnik

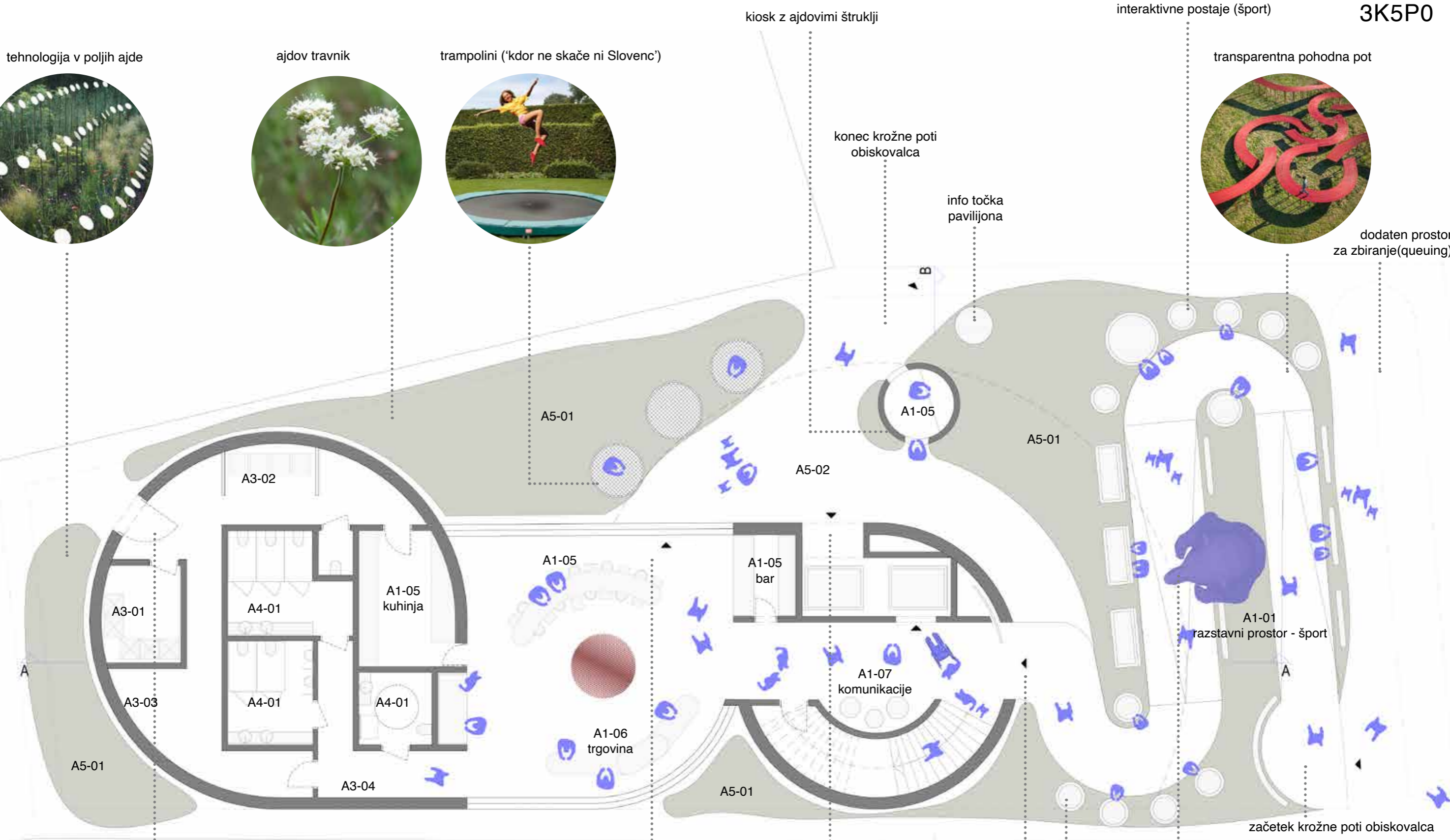


trampolini ('kdor ne skače ni Slovec')



interaktivne postaje (šport)

transparentna pohodna pot



kiosk z ajdovimi štruklji

konec krožne poti obiskovalca

info točka pavilijona

dodaten prostor za zbiranje (queuing)

servisni vhod



tloris pritličja z bližnjo okolico ... (načrt ni v merilu)

izhod iz pavilijona

vhod v poslovni del pavilijona

pokušina: raznoliki okusi pitne vode iz različnih slovenskih izvirov

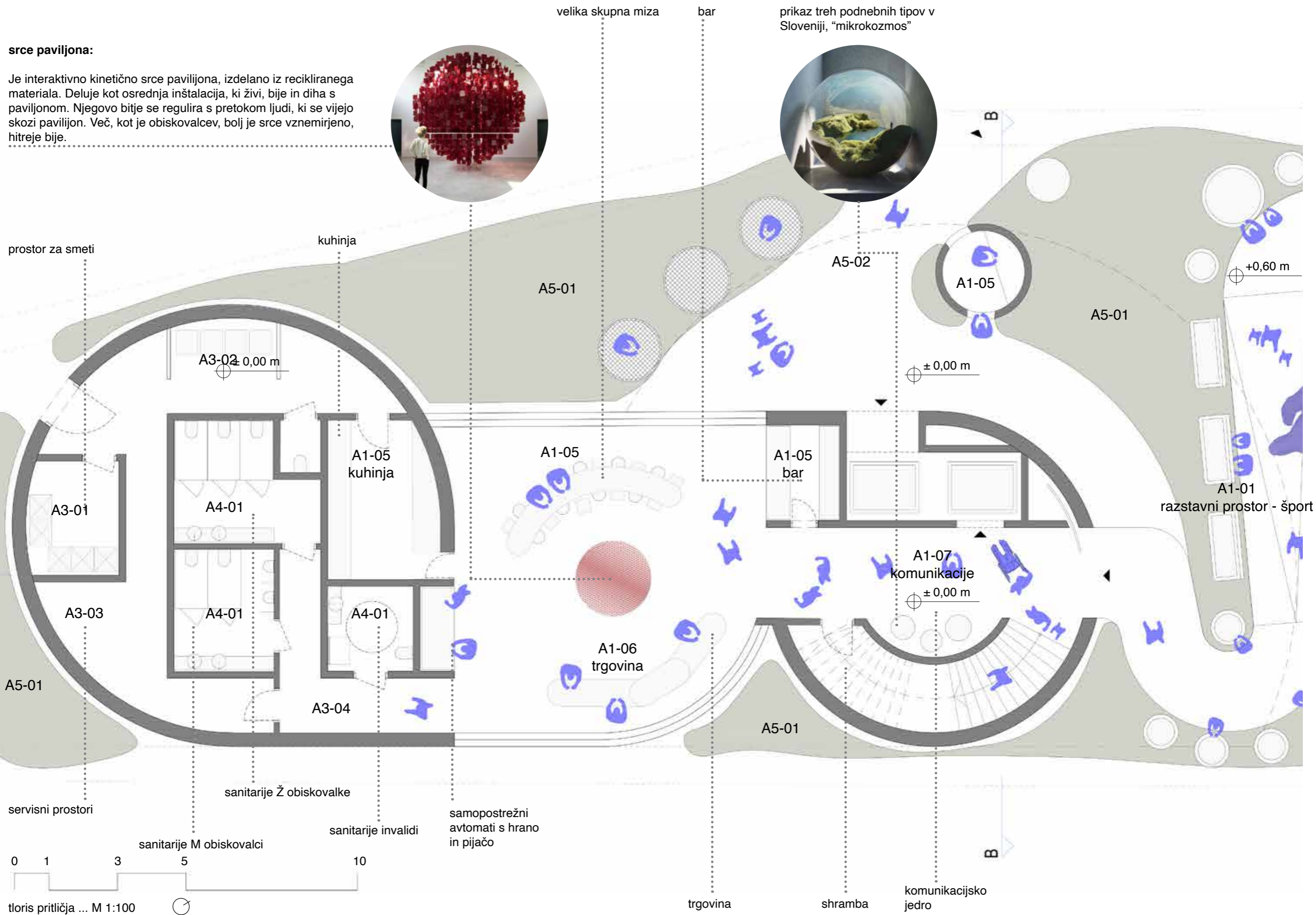
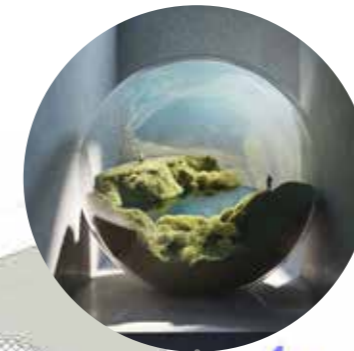
vhod v pavilijon

začetek krožne poti obiskovalca

inštalacija - hologram kočevskega medveda
 Populacija rjavega medveda je v Sloveniji v ugodnem stanju ohranjenosti, s trendom izboljšanja. Rjavi medved je življenjsko vezan na velika gozdna območja, ki jih v Sloveniji predstavljajo predvsem visoko kraški gozdovi jelke in bukve, zato kazalec hkrati posredno odraža tudi ohranjenost te gozdne krajine, večinoma uvrščene v območje omrežja Natura 2000. (vir:Arso) Inštalacija je v prostor umeščena kot simbol pestre biotske raznovrstnosti, čiste narave in ugodnih življenjskih razmer.

srce paviljona:

Je interaktivno kinetično srce paviljona, izdelano iz recikliranega materiala. Deluje kot osrednja inštalacija, ki živi, bije in diha s paviljonom. Njegovo bitje se regulira s pretokom ljudi, ki se vijejo skozi paviljon. Več, kot je obiskovalcev, bolj je srce vznemirjeno, hitreje bije.



tloris pritličja ... M 1:100

360-stopinjska projekcija



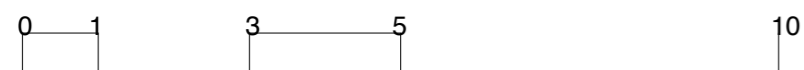
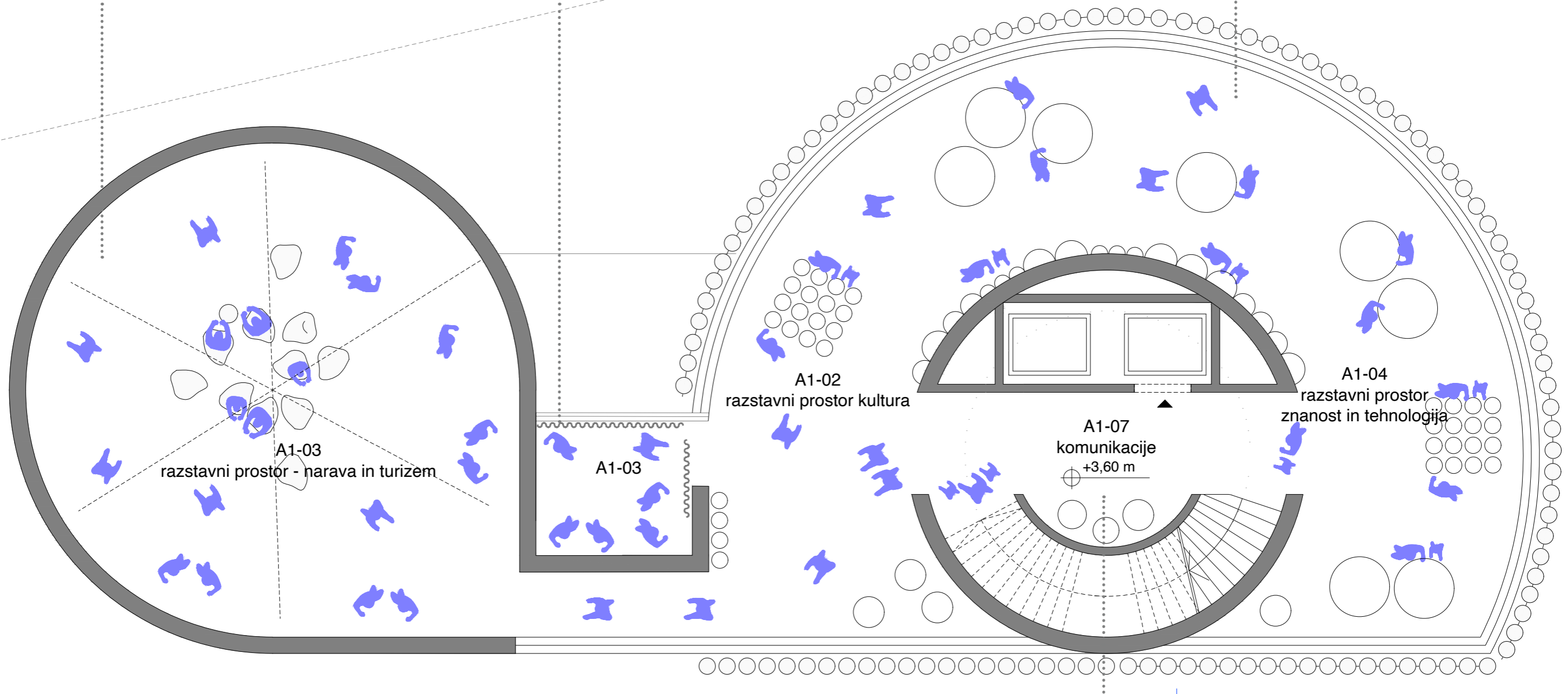
soba čutil
(vonji in okusi Slovenije)



velik razstavni prostor
(referenci načinov predstavitve)



3K5P0



tloris 1. nadstropja ... M 1:100

konferenčna dvorana

prostor za druženje med dogodki

pisarna vodje

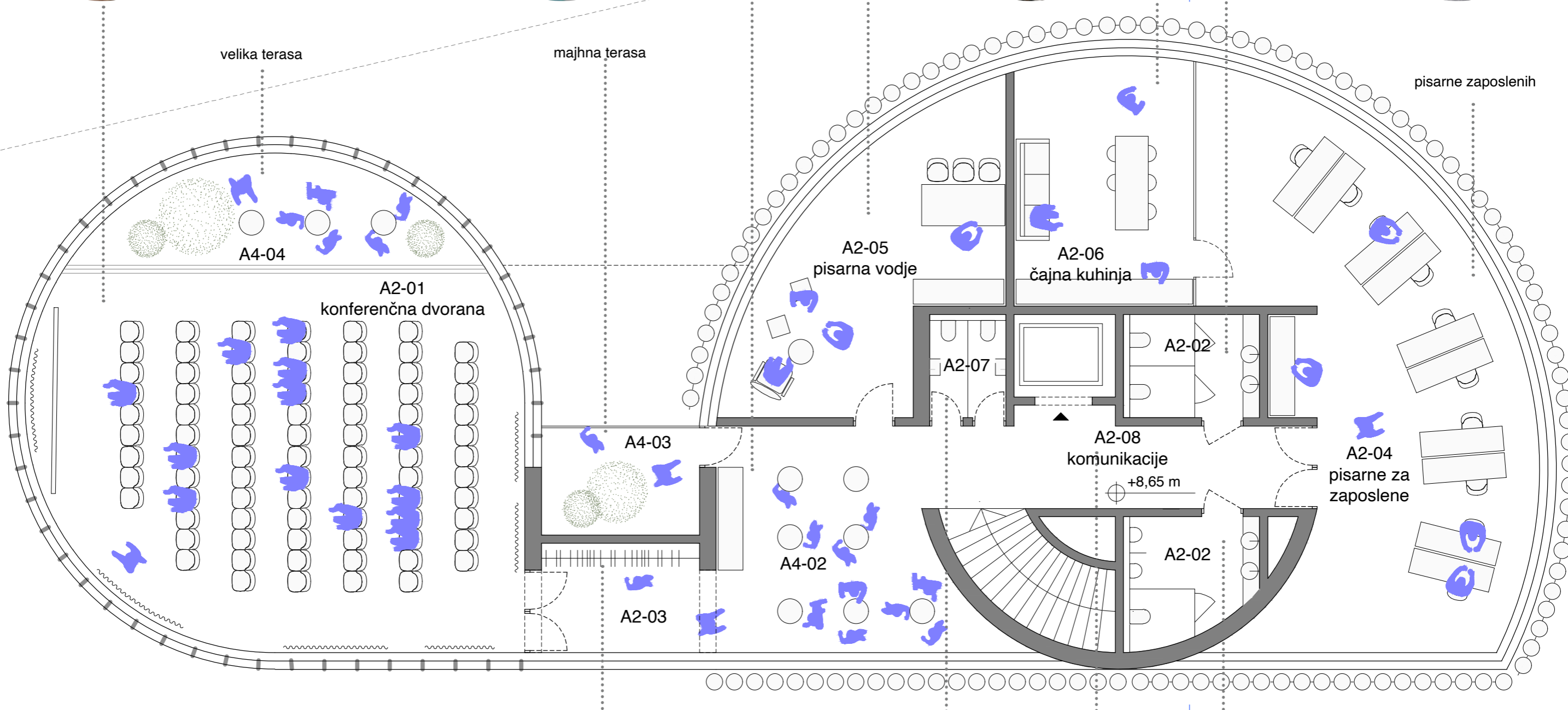
čajna kuhinja

sanitarije Ž

velika terasa

majhna terasa

pisarne zaposlenih



A4-04

A2-01 konferenčna dvorana

A2-05 pisarna vodje

A2-06 čajna kuhinja

A2-04 pisarne za zaposlene

A4-03

A2-08 komunikacije +8,65 m

A4-02

A2-02

A2-03

B

0 1 3 5 10

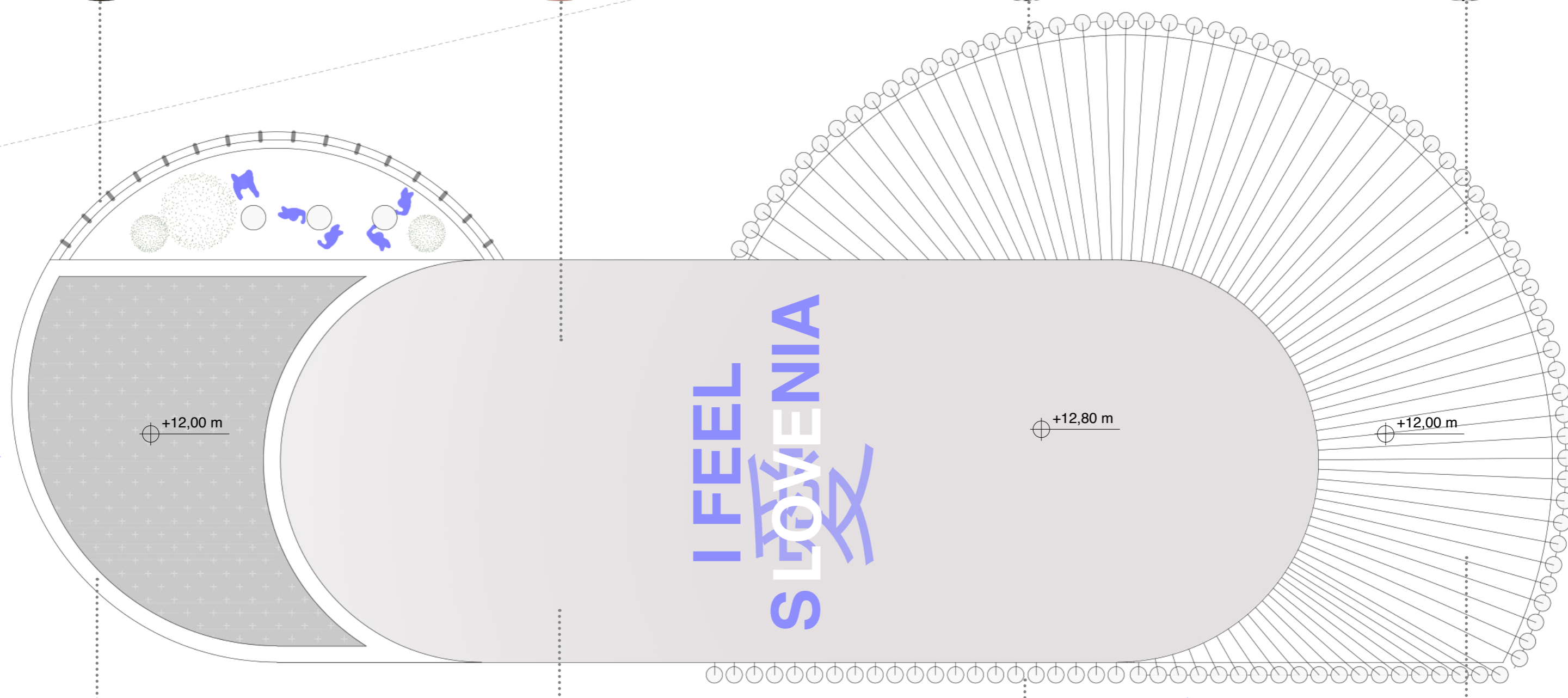
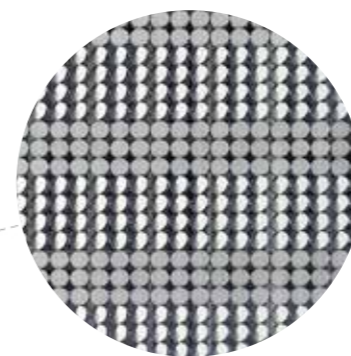
tloris 2. nadstropja ... M 1:100

garderoba

sanitarije zaposleni

sanitarije M

komunikacijsko jedro

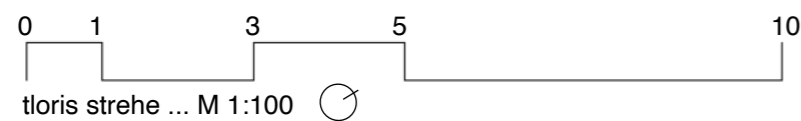


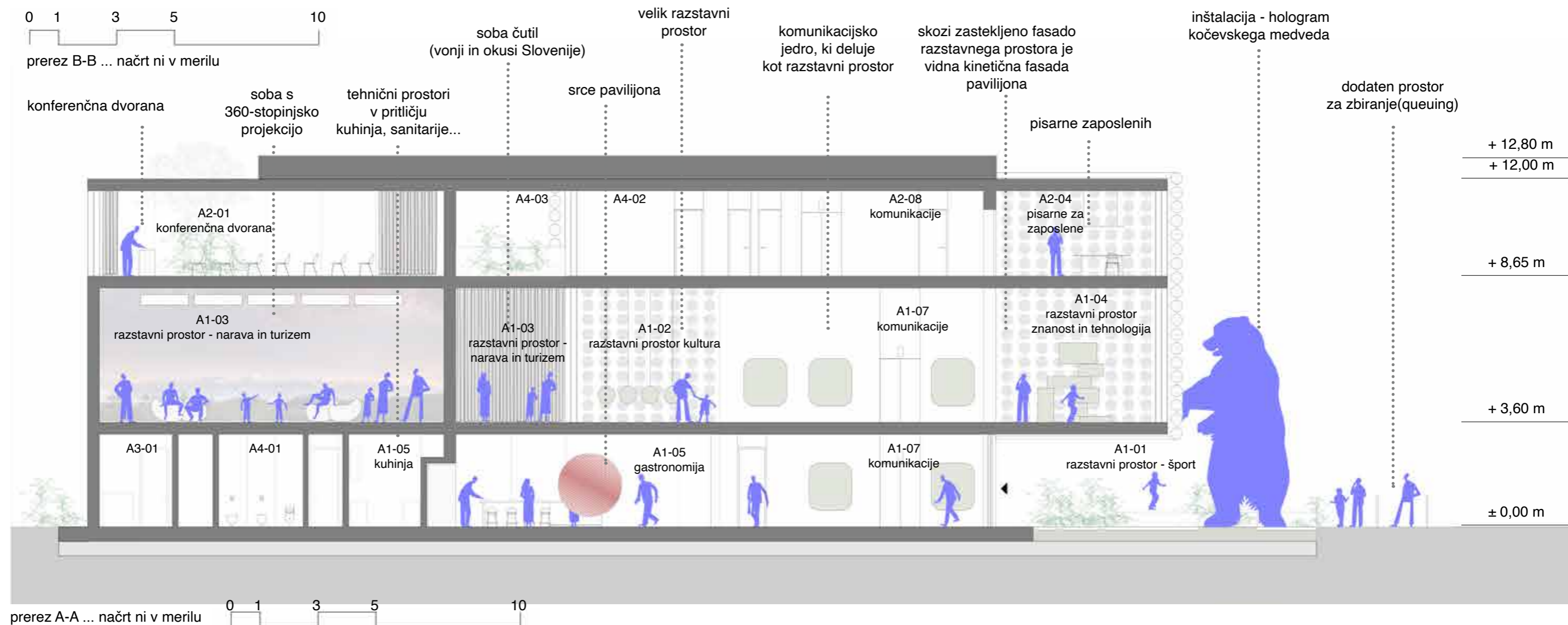
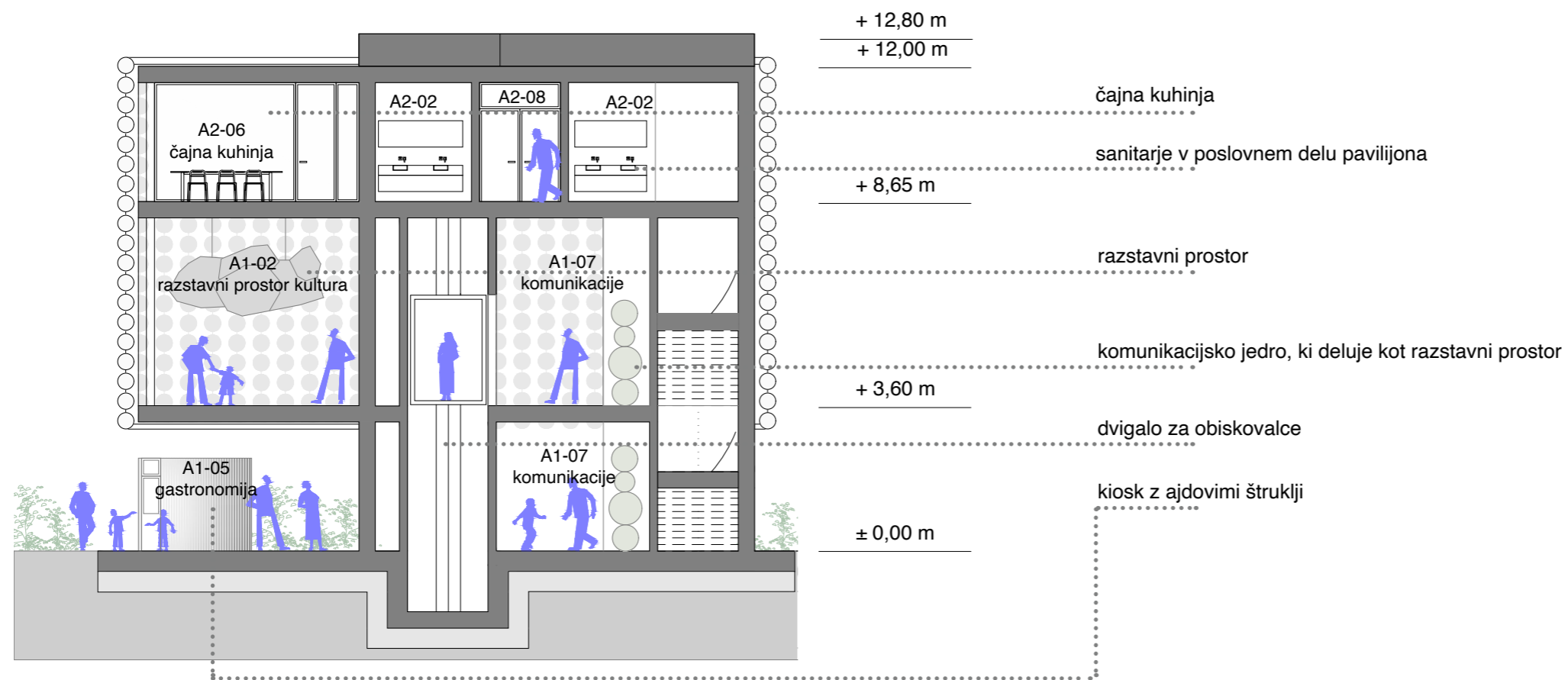
fasada volumna na jugu je iz črnega lesa, ki decentno "zraste" iz ajdovega polja, streho pa prekrivajo sončne celice

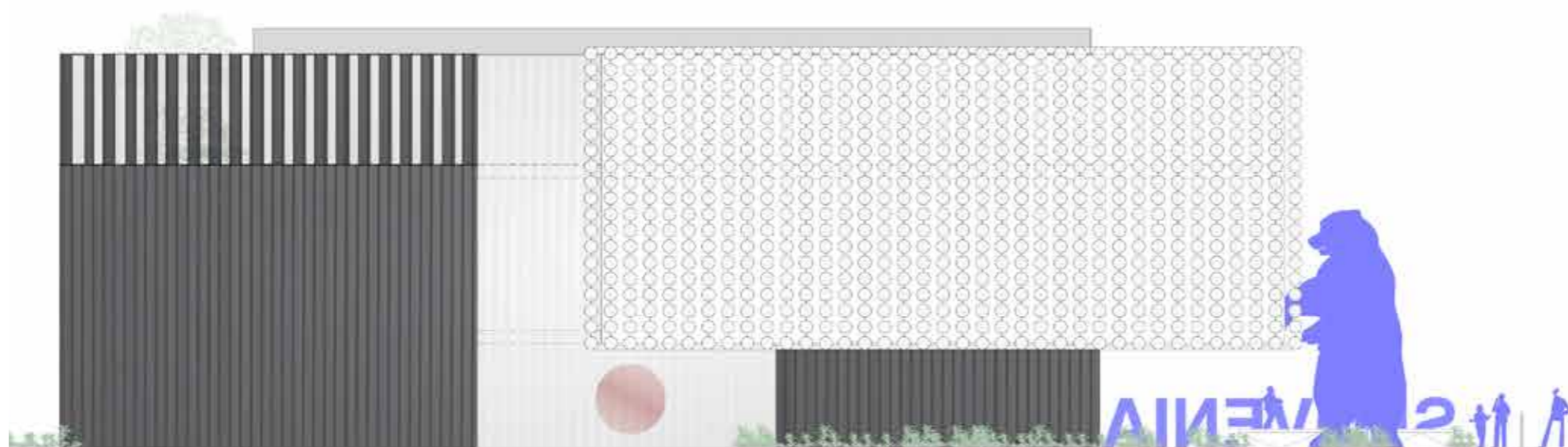
pomembnost vidnosti pete fasade, grafična igra, izbrana barvna skala in smiselno umeščen napis I FEEL SLOVENIA v kombinaciji z japonskimo pismenko, ki pomeni 'LOVE', ljubezen

kinetično fasado osmišlja konstanten veter na lokaciji in s tem povezovanje z okolico preko refleksij

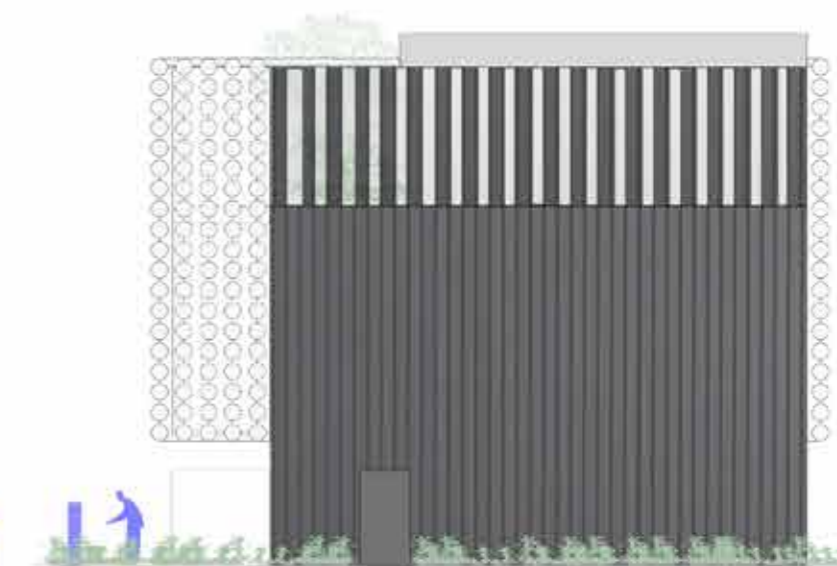
pogled iz notranjosti objekta skozi kinetično, krogličasto fasado variira glede na del dneva, padanje svetlobe, odseve, fasada se konstantno spreminja



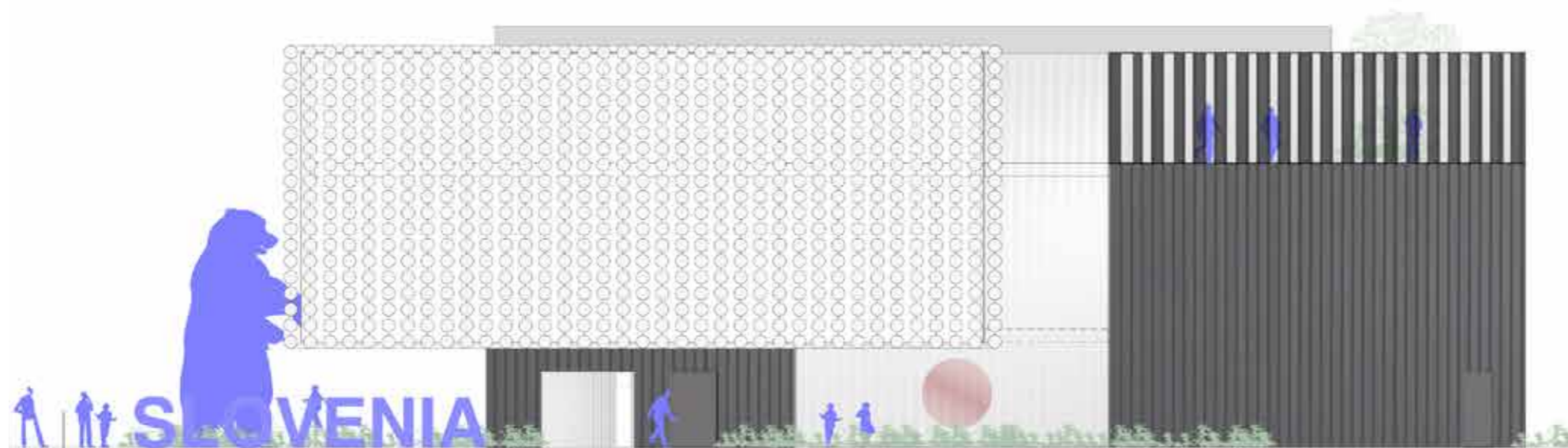




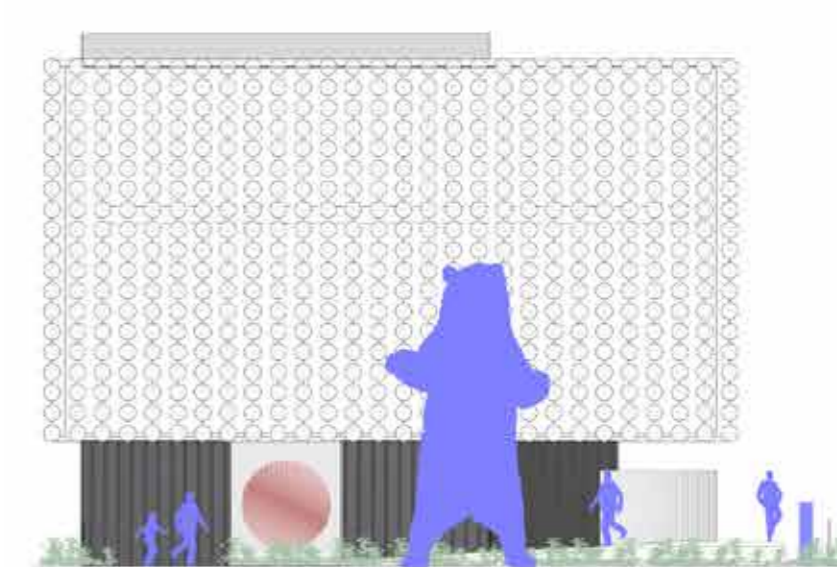
vzhodna fasada ... načrt ni v merilu



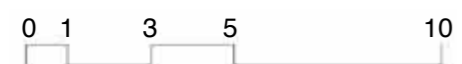
južna fasada ... načrt ni v merilu



zahodna fasada ... načrt ni v merilu



severna fasada ... načrt ni v merilu



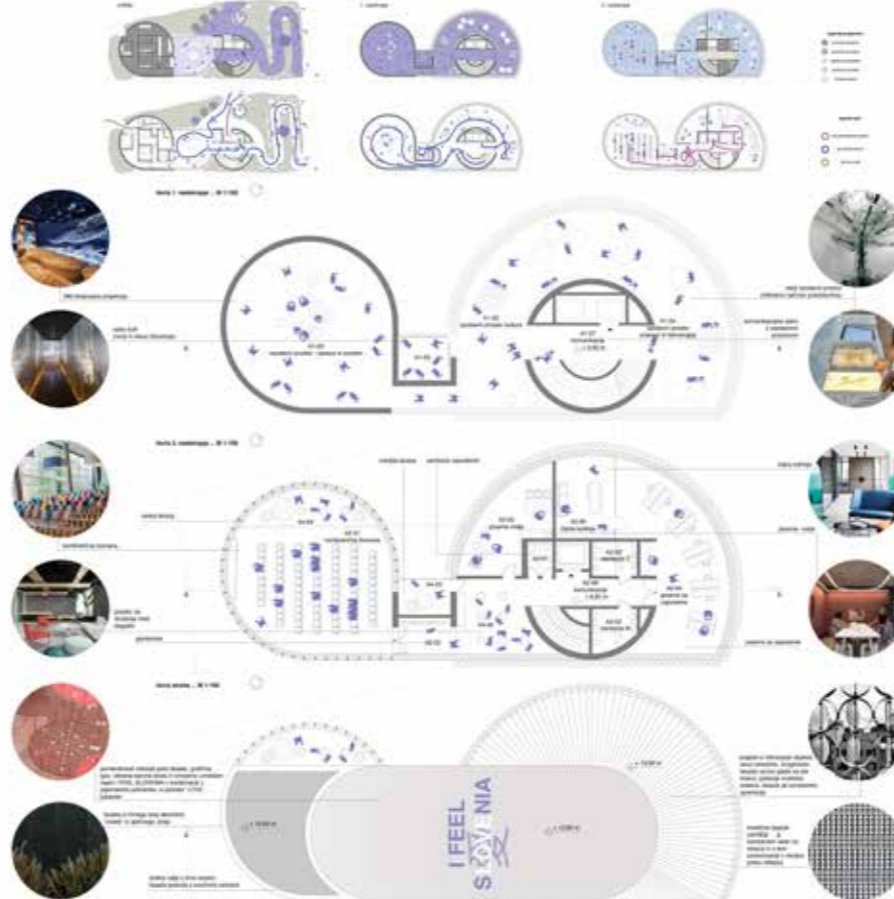
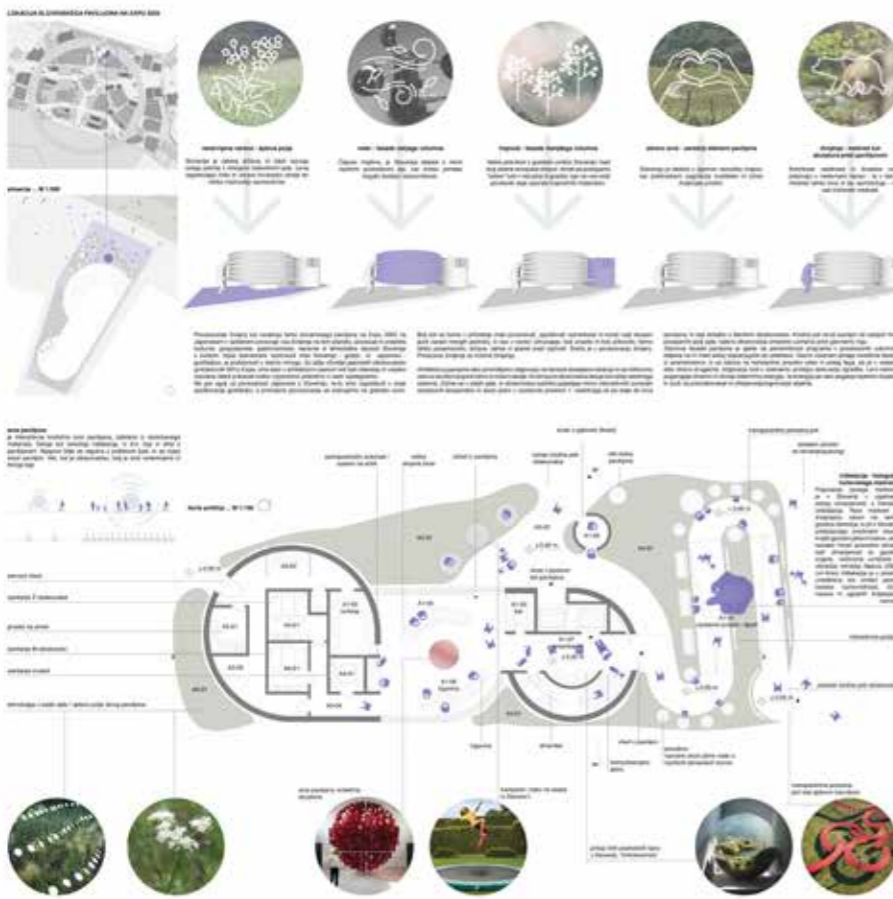
VIZUALIZACIJA

3K5P0



POMANJŠANI PLAKATI

3K5P0



Vstaviti šifro natečajnega elaborata

3K5P0

OPIS NATEČAJNE REŠITVE ZASNOVE SLOVENSKEGA PAVILJONA ZA EXPO 2025

V opisu natečajne rešitve naj se jasno in jedrnato pojasni zasnovo natečajne rešitve, zasnovo konstrukcije in inštalacij ter opredeli pristop k trajnostni gradnji in obratovanju objekta. Opis je omejen na eno A4 stran in se odda kot ločen dokument.

Paviljon je zasnovan kot montažen objekt, tlorisno nepravilne oblike bruto površine 433,15 m², sestavljen iz dveh med seboj povezanih valjev. Objekt meri v dolžino 37,40m, ter v širino meri na SV delu 15,30m, na JZ delu pa 12,90m, njegova največja višina je 12,80m. Objekt ima tri etaže: pritličje, 1.nadstropje in 2.nadstropje, ki tvorijo 963,15m² neto notranjih površin, ter 417,51m² neto zunanjih površin (vstopna in izstopna pot, razne zunanje vsebine paviljona).

Objekt je temeljen s pomočjo AB plošče debeline 50cm, postavljene na 50cm utrjene gramozne podlage, maksimalen izkop bo v globini do 150cm. Nosilne stene, etažna konstrukcija in strešna konstrukcija so izvedeni iz CLT - križno lepljenih lesenih - elementov. Togost konstrukcije in potresna varnost je zagotovljena z dodatnimi kombiniranimi kovinskimi ojačitvami.

Fasada je v pritličju SV valja ter na JZ valju oblečena v lesen temno barvan opaž, na mestih delno zastekljena z okni večjih dimenzij ali drsnimi steklenimi stenami, ki se skrijejo v fasadni žep in omogočajo popolno povezanost med znotraj-zunaj. Prvo in drugo nadstropje SV valja je oblečeno v obešeno kinetično fasado izdelano iz aluminjastih kupol (polkrogel) pritrjenih na vertikalne palice, ki delujejo kot anemometri, hkrati pa ti elementi filtrirajo vpad svetlobe in količino pogledov v prostor. Kinetična fasada kot skupek anemometrov deluje kot vetrna elektrarna, preko dinamika povezana z zalogovnikom električne energije - baterijo. Dodatne sončne celice na strehi JZ valja dopolnjujejo proizvodnjo električne energije za pogon toplotne črpalke. Hlajenje stavbe bo trajnostno z uporabo adiabatnega načina hlajenja. Izvaja se po principu škropljenja vode in s tem vlaženje zraka pri čemer se ta zrak ohlaja. Vlaženje in posledično hlajenje se vrši na strani odpadnega zraka kateri se ohladi in pred izpustom v okolico preko rekuperatorja ohlaja vstopni sveži zrak. Prezračevanje bo prisilno, z dodatno možnostjo naravnega prezračevanja.

Stopnišča so lesena, prefabricirana in izdelana iz CLT elementov. Dvigali sta na hidravlični pogon in imata skupno jaškovno jamo. Zunanja dostopna klančina je izdelana iz lahke kovinske konstrukcije z kovinskimi mrežastimi polnili.

Streha je ravna, s finalnim slojem prekritim z Sika Sarnafil polimerno folijo (LEED certifikat). Osrednji privzdignjeni tehnični del strehe je po obodu oblečen v barvano aluminjasto pločevino, po površini pa prekrit z kovinskimi rešetkami za potrebe prezračevanja strojnih naprav na strehi. Odvodnavanje padavinskih strešnih voda je rešeno z podtlačnim sistemom Geberit Pluvia za ravne strehe, ki je preko vertikalnih vodov vezano na meteorno kanalizacijo v pritličju.

Osnovne površine okoli objekta so izvedene v zaglajenem betonu, z ustreznimi padci stran od objekta, ter linijski požiralniki meteornih voda. Deli pritličja proti robu parcele so ozelenjeni z avtohtono vrsto ajde.

Vsi uporabljeni materiali so bili izbrani na podlagi trajnostnega vidika, so bodisi reciklirani ali pa jih je možno v nadaljevanju reciklirati.

TABELA POVRŠIN

Natečaj za slovenski paviljon na EXPO 2025

Šifra natečajnega elaborata

3K5P0

POVZETEK POVRŠIN

STAVBA

NATEČAJNA NALOGA		ELABORAT
<i>Programski sklop</i>	<i>m²</i>	<i>m²</i>
Neto tlorisna površina paviljona*		963,2
Ocenjena bruto tlorisna površina*		1.171,8
Površina strehe		433,2
	<i>m³</i>	<i>m³</i>
Bruto prostornina stavbe*		5.544,3

Razmerje NTP : BTP

/

0,8

*Bruto in neto tlorisna površina se računata po standardu SIST ISO 9836 Standardi za lastnosti stavb - Definicija in računanje indikatorjev površine in prostornine.

URBANISTIČNI FAKTORJI

NATEČAJNA NALOGA		ELABORAT
<i>Programski sklop</i>		
Faktor zazidanosti FZ	70,0%	48,7%
Zazidana površina za FZ*	622,0 m ²	433,2 m ²

Površina parcele

888,86 m²

*Način izmere zazidane površine določa japonska zakonodaja in se razlikuje od načina izmere, ki ga uporabljamo pri nas. Določbe so navedene v 2. točki 2. člena Order for Enforcement of Building Standards Act (glej poglavje 1.3.6 Pregled pomembnih dokumentov in zakonodaje).

ZAZIDANA POVRŠINA:

- se meri po osi zunanega zidu objekta ali po osi stebra
- če so napušči, balkoni, ipd. iz ravnine zunanega zidu izmaknjeni za manj kot 1 m (od osi zunanega zidu), se njihova tlorisna projekcija ne upošteva v zazidano površino
- če so napušči, balkoni, ipd. iz ravnine zunanega zidu izmaknjeni za več kot 1 m (od osi zunanega zidu), se njihova tlorisna projekcija upošteva v zazidano površino, vendar le do točke, ki je 1 m odmaknjena od najbolj skrajne točke tlorisne projekcije izmaknjenega dela.

TABELA POVRŠIN

3K5P0

EXPO 2025

natečajni elaborat	Σ št.	Σ m ²
	7	1413

A1

RAZSTAVNI PROSTORI

Posebnosti: Razstavnimi prostori (šport, kultura, narava in turizem, znanost in tehnologija) naj skupaj zajemajo do 50% tlorisne površine vseh etaž, gastronomski del pa do 30%.

NATEČAJNA NALOGA		NATEČAJNI ELABORAT			
šifra	ime prostora	št.	m ²	Σ m ²	opombe
A1-01	Razstavni prostor - šport Razstavni prostor se nahaja v zunanem delu paviljona. Razstava ima interaktivne LED zaslone, zaslone na dotik, povezavo s tehniko na VR.	1,1*	88,7	88,7	
A1-02	Razstavni prostor - kultura Taktične in vizualno zanimive točke - zasloni na dotik, projekcije, LED zasloni.	1	103,1	103,1	
A1-03	Razstavni prostor - narava in turizem 360° projekcijska soba s multisenzorčno izkušnjo.	1	137,4	137,4	
A1-04	Razstavni prostor - znanost in tehnologija Taktične in vizualno zanimive točke - zasloni na dotik, projekcije, LED zasloni.	1	103,1	103,1	
A1-05	Restavracija/bar in kuhinja - gastronomija Naročanje hrane poteka na zaslonih na dotik.	1	96,7	96,7	
A1-06	Trgovina Trgovina s slovenskimi produkti in z zasloni na dotik (zasloni na dotik z izdelki so lahko postavljeni že tekotem poti po razstavi). Pripadajoči servisni prostori se lahko vpišejo v kategorijo A3 Servisni prostori. Komercialne dejavnosti lahko zasedajo do 20% skupne neto tlorisne površine razstavnega dela.	1	37,5	37,5	
A1-07	Komunikacije	1	71,4	71,4	

A2

GOSPODARSKA AMBASADA IN UPRAVNI PROSTORI

Posebnosti: Prostori so funkcionalno ločeni od razstavnega dela. Vsi spodaj navedeni prostori zajemajo 20% tlorisne površine vseh etaž

NATEČAJNA NALOGA		NATEČAJNI ELABORAT			
šifra	ime prostora	št.	m ²	Σ m ²	opombe
A2-01	Konferenčna dvorana Dovolj velika za 80-100 ljudi in ločena od poti obiskovalcev. Oprema naj bo enostavna in omogoča spremembo namembnosti. Načrtovanja naj bo tako, da je možna enostavna in hitra dostava hrane v prostor, brez da bi bilo potrebno bistveno spreminjati postavitev prostora od konca dogodka do pogostitve. Dvorana naj ima tudi govorniški pult in ustrezno ozvočenje z mikrofoni ter po možnosti montažni oder.	1	101,0	101,0	
A2-02	Sanitarije za obiskovalce gospodarske ambasade Sanitarije, ločene po spolu. - Ž: 3x wc - M: 1x wc, 2x pisoar	1	17,6	17,6	
A2-03	Garderoba Prostor, kjer lahko gostje dogodkov odložijo stvari.	1	10,2	10,2	
A2-04	Pisarne za zaposlene Odpri prostor s pisarnami za skupinsko delo in sestanke. - delovna mesta do 10 ljudi	1	97,1	97,1	
A2-05	Pisarna za vodjo paviljona Prostor bo namenjen sestankom in uradnim sprejemom, zato mora biti dovolj velika za vsaj 5 ljudi. Opremljena bo z zastavami, z vpisno knjigo in foto termini.	1	34,8	34,8	
A2-06	Čajna kuhinja Prostor opremljen s kavčem za počitek, hladilnikom in kavomatom.	1	25,9	25,9	
A2-07	Sanitarije za zaposlene Sanitarije, ločene po spolu. - Ž: 1x wc - M: 1x wc, 1x pisoar	1	5,0	5,0	
A2-08	Komunikacije	1	25,2	25,2	

A3

SERVISNI PROSTORI

Posebnosti: /

NATEČAJNA NALOGA		NATEČAJNI ELABORAT			
šifra	ime prostora	št.	m ²	Σ m ²	opombe
A3-01	Prostor za odpadke Umaknjen od glavnega vhoda, v zaledju paviljona ter z možnostjo dovoza.	1	8,8	8,8	
A3-02	Priročno skladišče Lahko so razvrščena ob programih (trgovina, gospodarska ambasada ipd.)	1	42,9	42,9	
A3-03	Strojnica	1	9,4	9,4	
A3-04	Komunikacije	1	12,7	12,7	

A4

DODATNI PROSTORI

Posebnosti: Prostori, za katere natečajniki presodijo, da so potrebni pri zasnovi paviljona.

NATEČAJNA NALOGA		NATEČAJNI ELABORAT			
šifra	ime prostora	št.	m ²	Σ m ²	opombe
A4-01	Sanitarije za obiskovalce paviljona - pritličje Ž: 3x wc, M: 2x wc, 3x pisoar; Invalid: 1x wc; zaposleni: 1x wc	1	31,4	31,4	
A4-02	Prostor za premor - 2.nadstropje Odpri prostor pred konferenčno dvorano za možnost oddiha in cateringa	1	30,6	30,6	
A4-03	Terasa - 2.nadstropje Manjša nadkrita terasa ob prostoru za premor	1	9,9	9,9	
A4-04	Terasa - 2.nadstropje Večja zunanja nenadkrita terasa z dostopom iz konferenčne sobe	1	19,3	19,3	
A4-05	Prostor (izpolni natečajnik) Opis prostora			0,0	

A5

ZUNANJA UREDITEV

Posebnosti: /

NATEČAJNA NALOGA		NATEČAJNI ELABORAT			
šifra	ime prostora	št.	m ²	Σ m ²	opombe
A5-01	Tip ureditev - polja ajde Manjše in večje površine v pritličju ob paviljonu	1	227,7	227,7	
A5-02	Tip ureditev - zaglajeni beton Izstopna pot in pohodne površine okoli paviljona	1	65,8	65,8	

TABELA POVRŠIN

Natečaj za slovenski paviljon na EXPO 2025

OCENA INVESTICIJE

STAVBA

Oceno investicije se vpiše po sklopih glede na ceno/m². Površino vnesejo natečajniki.

<i>kategorija</i>	<i>BTP m²</i>	<i>€/m²</i>	<i>Σ €</i>	<i>opombe</i>
Izkop in temeljenje	335,0	350,0	117.250,0	bruto površina priprave
Konstrukcija in fasada	1.171,0	3.250,0	3.805.750,0	bruto površina
Notranja oprema	1.171,0	1.300,0	1.522.300,0	
Strojne in elektro instalacije	1.171,0	550,0	644.050,0	
Odstranitev objekta	335,0	850,0	284.750,0	
Skupaj:	4.183,0		6.374.100,0 €	

ZUNANJE POVRŠINE

Oceno investicije se vpiše po sklopih glede na ceno/m², npr. tlakovana površina, zelena površina, ipd. Površino vnesejo natečajniki.

<i>kategorija</i>	<i>m²</i>	<i>€/m²</i>	<i>Σ €</i>	<i>opombe</i>
Izkop in pred priprava	417,5	35,0	14.612,5	izkop, planiranje
Betonske površine	190,0	250,0	47.500,0	tampon, tlak, obrobe ipd.
Ozelenjene površine	228,0	42,0	9.576,0	zemlja, zasaditev
Zunanja osvetlitev in digitalne table	417,5	200,0	83.500,0	
Odstranitev in vzpostavitev prvotnega stanja	417,5	55,0	22.962,5	
Skupaj:	1.670,5		178.151,0 €	

- navedba zneska SKUPAJ POGODBENA CENA za projektno dokumentacijo BREZ DDV (povzeto iz priloge INFORMATIVNA PONUDBA):

dopolnjena idejna zasnova ter delni idejni projekt: 116.000,00 EUR (cena brez DDV)

projektna dokumentacija za izvedbo: 195.000 EUR (cena brez DDV)

Skupaj v EUR: 311.000 EUR (cena brez DDV)

- navedba zneska SKUPAJ CENA za odkup avtorskih pravic (povzeto iz priloge ODKUP MATERIALNIH AVTORSKIH PRAVIC):

Skupaj v EUR: 58.500,00 EUR