

## TEHNIČNO POROČILO

### k natečajni rešitvi Centra za sluh in govor Maribor ter Športne dvorane srednjih šol v Mariboru

#### A. CELOTNO NATEČAJNO OBMOČJE

##### A.1. Obstoječe stanje obravnavanega mestnega prostora

Javni natečaj za pridobitev prostorskih rešitev objektov Centra za sluh in govor Maribor ter Športne dvorane srednjih šol Maribor predvideva gradnjo kompleksnega združenega objekta centra in objekta športne dvorane, ki sta med seboj lahko povsem ločena. Lokacija prostorske umestitve je v Mariboru na Taboru, ki je osrednji Mariborsko področje na desnem bregu Drave. Natečajno območje je večji del kareja med Ljubljansko ulico na vzhodu, ulico Pariške komune na severu, Beogradsko ulico na zahodu ter Fochevo ulico na jugu. Del natečajnega območja je že zapolnjen z obstoječimi objekti za izobraževanje - Srednja šola za oblikovanje Maribor in Izobraževalni center IC Piramida - ki so locirani približno v sredini območja v smeri vzhod-zahod. Na severni strani obeh objektov je obstoječi Park mladih s spomenikom Slavi Klavora, na južni strani pa neurejeno parkirišče na peščenem in deloma zatravljenem terenu. Oba šolska kompleksa sta nastala s preureditvijo in dozidavo dveh starih stavb bivše vojašnice tako, da imata skupno prostorsko-oblikovno izhodišče. Dozidave obeh objektov nimajo posebnega skupnega oblikovnega izhodišča, so pa dodane mase objektov v ustreznem razmerju med seboj. Obstoječi objekt na skrajnem severozahodu natečajnega območja se ruši in sprosti zelene površine parka do vogala ulice Pariške komune in Beogradske ulice.

Jugovzhodni vogal kareja je izločen iz natečajnega območja, na njem sta trgovsko poslovni objekt tik ob Ljubljanski cesti ter VDC Polž zahodno od njega.

Bližnja okolica kareja je deloma namenjena razpršeni individualni gradnji ob Beogradski in Fochevi ulici, šolskim objektom ob ulici Pariške komune ter večstanovanjskim objektom ob Ljubljanski ulici.

##### A.2. Urbanistično oblikovanje natečajne rešitve

Po podrobni urbanistični analizi kareja smo prišli do zaključka, da stavbe mase obstoječe gradnje lahko poenostavimo na podolgovate kvadre, ki so deloma paralelni (objekta stare vojašnice) deloma pa pravokotni med seboj (novogranje Srednje šole za oblikovanje in Izobraževalnega centra IC Piramida). Podobna sta podolgovata trgovsko poslovni objekt in Objekt VDC Polž. So pa v razmerjih višin proti širinam vsi omenjeni kvadri približno enaki, dolžine pa so različne. Ta ugotovitev je bila izhodišče za oblikovanje gradbenih mas novih objektov.

Po presoji obstoječih funkcionalnih površin natečajnega območja smo opazili, da Park mladih v vseh delih dneva dobro deluje in je lepo obiskan. Ne samo za sprehajanje temveč tudi za razne prostočasne dejavnosti (branje, športne igre, srečevanje, druženje ob glasbi in podobno. Očitno je Park mladih dobro sprejet med prebivalci Maribora in ga je potrebno v največji možni meri ohraniti

in po možnosti povečati. Zato smo sprejeli odločitev, da se vsi z natečajem predvideni objekti postavijo južno od obeh obstoječih šol skupaj s potrebnimi zunanjimi površinami.

Na osnovi omenjenega zaključka smo na južni strani oblikovali dva sklopa objektov sestavljenih iz različno dolgih podobnih podolgovatih kvadrov, ki so deloma med seboj povezani v dva delujoča kompleksa in sicer Center za sluh in govor Maribor (CSGM) ter Športno dvorano srednjih šol Maribor. Oba kompleksa sta na pogled enako tlorisno strukturirana in oblikovno podobna. Prostori med kompleksoma so programsko določene zelene površine (športna igrišča, igrišča za otroke, vrtovi) ter vzdolž Beogradske ulice parkirne površine na terenu. Napajalna ulica za novogradnjo je Beogradska ulica iz katere je poseben dovoz in dostop do Športne dvorane srednjih šol Maribor in do Centra za sluh in govor Maribor. Peš in kolesarski promet teče po robu obravnavanega območja tako v smeri sever-jug, kot tudi v smeri vzhod - zahod Na južni polovici kompleksa pa je vzpostavljena tudi povezava vzhod-zahod, ki vodi skozi objekt Centra neposredno do dvorišča objekta z glavnimi vhodi. Pri izbranem pristopu k urbanističnem oblikovanju kompleksa je na južnem delu tik ob obeh kompleksih objektov premalo prostora za vsa zahtevana parkirna mesta. Zato smo manjši del zahtevanih parkirnih mest umestili ob obstoječe parkirne površine na severnem delu v območju parka.

##### A.3. Pristop k trajnostni zasnovi celotnega kompleksa

Trajnostno stavbo odlikujejo čisti procesi gradnje, možnost recikliranja odpadkov, učinkovita ponovna uporaba posameznih delov, materiali z nizkimi vgrajenimi emisijami in energijo ter energijska učinkovitost in ekonomičnost. Trajnostna stavba je hkrati uporabniku prijazna stavba, omogoča zdravo bivanje in dobro počutje uporabnika. Je tudi ustrezno funkcionalna ter s svojim delovanjem vpliva na ohranjanje vrednot družbe. Tudi zunanji izgled objekta z uporabo lesa in s senčenjem kaže na trajnostno zasnovo celote. Pri tem je pomembno tudi, da investiranje vanjo ne presega običajnih meril ugodnega investiranja.

#### B. ZASNOVA KRAJINSKE ARHITEKTURE CELOTNEGA OBMOČJA

V jugozahodnem delu območja se izvede objekt s šolo, vrtcem in zdravstvenim domom.

Ob učilnicah šole na južni in severni strani šolskega kraka se uredi **otroško igrišče za I. triado** s kompleksnimi in enostavnimi igrali za vse vrste igre, ki vzpodbujajo ravnotežje, stabilizacijo, plezanje, nihanje, drsenje, gunganje, vrtenje, ustvarjalne igre v pesku, ... ter odprt prostor za proste igre in tekanje po zelenici. Na vzhodni strani šolskega objekta se uredi **šolski vrt** z zelenjavnim vrtom (visoke grede, zeliščni vrt v spirali, pica vrt, fižolji stožec, greda za buče, ...), grede za jagodičevje, kompostnik, zaboje za opazovanje deževnikov in korenin, peskovnik z zemljo in mivko, vremenska postaja, sončna ura, tunel iz leskovine, hotel za žuželke, vrtna učilnica ob tabornem ognju kot igralni kotiček s

kamenjem in lesom, vrtna uta s sistemom za lovljenje deževnice, sadovnjak, čebelnjak in greda medonosnih trajnic in grmovnic ter vodni vrt. K šolskemu zunanjemu območju spada tudi **športna univerzalna ploščad** za športne igre z žogo. Ob igrišču se na vsaki strani izvedeta **tribuni**.

Ob igralnicah **vtca** se uredijo terase z navezavo na **otroško igrišče** s kompleksnimi in enostavnimi igrali za vse vrste igre, ki vzpodbujajo ravnotežje, stabilizacijo, plezanje, nihanje, drsenje, gunganje, vrtenje, ustvarjalne igre v pesku, ...) ter odprta travnata površina za proste igre in tekanje.

Na zahodni strani objekta se uredi **šolsko dvorišče** pred vhodi v šolo, vrtec in zdravstveni dom s klopjo in drevesi za senco, koši za odpadke, pitnikom, drogovi za zastave in skulpturo. Pred ploščadjo se ob dovozni cesti uredijo parkirna mesta za kratkotrajno parkiranje in dostavo.

Na vzhodni strani športne dvorane se uredijo **športne površine** s tekalnim krogom 4x 200 m, štiristezno tekališče 60 m, skakališče v daljino, velika ploščad za športne igre, fitnes na prostem in dve tribuni za gledalce. Pred vhomom v športno dvorano je urejena **ploščad** s klopjo in drevesi za senco, koši za odpadke, pitnikom, drogovi za zastave in skulpturo.

Posamezne zunanje površine so **ograjene** glede na njihov namen, a skozi ograjna vrata je možno povezovanje med njimi (iz igrišča šole in igrišča vtca do šolskega vrta in tudi na športne površine). Omogočen je tudi servisni dostop do vseh zunanjih površin.

Na zahodni strani Parka mladih se uredijo parkovne športne površine, pumtrack steza za skiroje, rolerje in kolesa, steni za balvansko plezanje, veliko plezalo iz vrvi za otroke, fontana (vodni curki iz tal), opremljeno s klopami, koši za odpadke, pitnikom in skulpturo.

**Skulpture** na treh ploščadih (pred šolo, športno dvorano in pri fontani v parku) predstavljajo roke, kot element kretanja, in ponazarjajo osnovne besede: »hvala«, »oprosti« in »ljubim te«.

**Motorni promet** se odvija na skrajnem zahodnem delu, kjer so iz Beograjske ulice uvozi/izvozi na parkirišče s 165 PM (od tega 8 PM za gibalno ovirane, 10 PM ob Fochovi ulici, 40 PM v podzemni garaži), kjer sta tudi dve kolesarnici za skupaj 125 koles in 44 skirojev (pri šoli 67 koles, 21 skirojev, pri športni dvorani 58 koles, 23 skirojev) in dodatna stojala za kolesa v severnem parkovnem delu.

Celotno območje je povezano s **pešpotmi**, ki so namenjene tudi kolesarjem in sicer pločnik s kolesarsko stezo ob Beograjski ulici, povezava ploščadi šole in športne dvorane iz juga in iz severa. Po sredini območja se ohrani obstoječa pešpot z obstoječim drevoredom s tem, da se pot in drevored podaljšata proti jugu mimo šolskega vrta do Fochove ulice. Ohrani se povezava V-Z na južni strani objekta SŠOM in uredi nova povezava med športnimi površinami in šolskim vrtom skozi oz. pod šolskim objektom do šolske ploščadi na zahodni strani območja.

V največji meri se **ohranijo obstoječa drevesa**, tudi na zahodni strani območja, kjer se uredi parkirišče. **Ohranijo se obstoječi drevoredi**, z novo zasajenimi drevesi, kjer le ti v obstoječih drevoredih manjkajo. Ob novih ureditvah se **zasadijo novi drevoredi**.

## C. CENTER ZA SLUH IN GOVOR MARIBOR

### C.1. Programsko prostorska zasnova Centra za sluh in govor Maribor

Objekt centra za sluh in govor Maribor je večnamenski objekt, ki združuje vse dejavnosti potrebne za celostno obravnavo ljudi s posebnimi potrebami s stališča sluha in govora. Vsebuje celovit otroški vrtec, osnovno šolo in zdravstveni dom. Vsi trije namenski sklopi so med seboj povezani in se medsebojno dopolnjujejo. Glavnih vhodov v objekt je več in sicer po dva v vrtec in šolo ter eden v zdravstveni dom. Poleg glavnih vhodov je še nekaj sekundarnih dostopov v objekt in sicer v stopnišče k upravi in v kletne prostore telovadnice, v večnamenski prostor šole, pa tudi vse igralnice in učilnice v pritličju imajo svoj izhod-vhod na zunanje površine, prav tako večnamenski prostor. Vsi izhodi iz prostorov v pritličju so zaščiteni s širokim nadstreškom, ki je pomemben prostorski element na objektu.

Objekt je zasnovan iz štirih vzporednih traktov, pri čemer sta zunanja večja s tremi etažami nad nivojem terena, osrednja pa krajša in z eno oziroma dvema etažama nad terenom. Severni trakt je v pritličju namenjen vrtcu, nanj se navezuje še program v pritličju osrednjega trakta. Vzhodni del osrednjega trakta je namenjen telovadnici, ki sega v klet pod nivo terena. Nad nivojem terena je le v višini pritlične etaže. Prvo in drugo nadstropje severnega trakta nad vrtcem sta v celoti namenjeni Zdravstvenemu domu, dostop do njega pa je iz severozahodnega dela vhodnega dvorišča. Kletni prostori istega trakta so v celoti namenjeni zaklonišču in povezovalnim potem s preostalim objektom.

Južni trakt je v namenjen osnovni šoli, vhod za 1. triado je na skrajnem jugozahodu iz osrednjega dvorišča, vhod v 2. in 3. triado pa je nekoliko bolj proti vzhodu na isti severni fasadi južnega trakta. V pritličju so razvrščene učilnice 1. triade, ki morajo imeti neposredni stik v zunanostjo - vrtom z igrali. 1. nadstropje je v večjem delu namenjeno matičnim učilnicam in humanističnim predmetom, 2. nadstropje pa naravoslovju, glasbi ter likovnim in tehničnim pedagoškimi dejavnostim.

Notranji trakt, ki se naslanja na južnega je namenjen upravi in knjižnici v 1. nadstropju, v pritličju pa večnamenskemu prostoru, ki se podaljša na zunanjo teraso. Kletni prostori južnega trakta so v večjem delu namenjeni garaži, kletni prostori obeh osrednjih traktov pa že omenjeni telovadnici s spremljajočimi prostori, dovozu surovin za kuhinjo in odvozu smeti. Osrednji del kleti enostavno povezuje vse namenske enote med seboj, ob povezavah pa so skupni prostori strojnic inštalacij, arhivov, delavnic, prostorov za smeti in čistil ter servisnih prostorov kuhinje.

### C.2. Pristop k arhitekturnemu oblikovanju Centra za sluh in govor Maribor

Zaradi raznolikega programa in kompleksnosti objekta je bilo potrebno poiskati takšen pristop k arhitekturnemu oblikovanju, ki bo zadostil vse potrebe notranjih prostorov od učilnic in igralnic do ambulanc in pisarn. Odločili smo se za zasteklitve zaščitene z vertikalnimi in horizontalnimi lesenimi brisoleji med ožjimi etažnimi

nadstreški v nadstropjih in za zasteklitve v pritličju, ki jih ščiti širok nadstrešek. Ta služi hkrati tudi za nadstrešek v območju igralnici oziroma učilnic ter v območjih vhodov v objekt. Z manjšimi oblikovnimi izjemami je urejena zunanščina v območju osrednjega vhodnega dvorišča, kjer ni brisolejev, etažni nadstreški pa ostajajo kot značilni oblikovni element objekta. Prevladujoči materiali na fasadi so macesnov les, bela teranova, vidni beton ter al profili ter obloge.

### C.3. Programsko prostorska zasnova zunanjih površin ob objektu CSGM

Zunanje površine ob objektu so namenjene neposredno prostorom, ki so iz objekta dostopne iz njih in sicer:

- Šolsko dvorišče je v območju glavnih vodov na zahodni strani;
- Ob učilnicah in igralnicah so razvrščene površine za igrišča;
- Na skrajnem vzhodu območja je športno igrišče za šolsko telovadnico,
- Na skrajnem jugo-vzhodu območja pa je šolski vrt.

Omejene zelene površine so med seboj povezane prehodi, vendar je vsak sklop za sebe ograjen.

### C.4. Konstrukcijska zasnova objekta

Kljub kompleksnosti objekta smo kot nosilno konstrukcijo izbrali armirano betonski skelet z optimalnim razponom 6,0 m in 7,5 m, le v območju šole, kjer imamo v kleti parkiranje so dimenzije rastra nekoliko spremenjene. (6,0 m, 5,0 m in 10,0 m). Vse srtropne plošče so armiranobetonske, prečne stene pa so deloma armiranobetonske, deloma pa opečne z vezmi. Izjema je seveda telovadnica, pri kateri smo za strop z razponom 15 m uporabili večslojne lesene prefabricirane plošče.

### C.5. Požarna varnost objekta

Požarna varnost je zagotovljena z izborom primernih požarno varnih materialov, ustreznimi požarnimi sektorji, primernimi evakuacijskimi potmi ter seveda z avtomatskim javljanjem požara, ki je za tak objekt nujno potreben. Ker je objekt zelo heterogen ter zaradi funkcije močno zasteklen bo potrebno pri pripravi izvedbenega projekta posebno pozornost posvetiti mejam med požarnimi sektorji na fasadah, pa tudi v notranjosti.

## D. ŠPORTNA DVORANA SREDNJIH ŠOL MARIBOR

### D.1. Programsko prostorska zasnova Športne dvorane srednjih šol Maribor

Športna dvorana srednjih šol Maribor zavzema severni del območja v neposredni bližini Šole za oblikovanje. Enako kot Center za sluh in govor Maribor ima vhod iz smeri Beogradske ulice. Pred glavnim vhodom je vhodna poščad, ki je dostopna iz pešpoti na severu območja pa tudi iz vzporedne peš poti iz juga mimo Centra. Objekt je zasnovan iz treh trakov med katerimi so povezovalni pasovi. V severne traktu so spremljajoči prostori telovadnice (garderobe, kabineti, male vadbene enote in

komunikacije), južna dva trakta pa sta namenjena telovadnici s tremi vadbenimi enotami. Telovadnica je za eno etažo poglobljena v teren, ena etaža pa je na nivoju terena. Iz vhodne ploščadi je vhod v avlo, iz nje pa dostop do dveh sklopov garderob v pritličju in skozi nje v čisti hodnik in naprej v oba vadbena prostora v pritličju (borilnica in fitnes) ter na teren k zunanjim športnim površinam in zunanjemu fitnesu. Iz avle je dostop tudi v kletne prostore v ostale štiri sklope graderob ter po čistem hodniku v tri velike vadbene prostore in plesno dvorano. Dvoje stopnišč povezuje tako umazane kot čiste površine kleti in pritličja tako, da so povezave med obema etažama kratke in preproste.

Za potrebe posebnih dogodkov v športni dvorani je iz vhodne ploščadi ločen vhod za obiskovalce, ki po stopnicah in z dvigalom lahko dostopajo v dvorano v neposredni bližini izvlečnih tribun.

### D.2. Pristop k arhitekturnemu oblikovanju Športne dvorane srednjih šol Maribor

Oblikovna izhodišča so pri Športni dvorani enaka, kot pri Centru za sluh in govor Maribor, čeprav gre za povsem drugačen namen objekta. Zasteklitve dvorane in spremljajočih prostorov so prilagojene dejanskim potrebam notranjih prostorov, sončna zaščita pa je urejena iz vertikalnih in horizontalnih brisolejev med horizontalnimi etažnimi nadstreški. Enako kot pri Centru so izbrani materiali in sicer macesnov les, bela teranova, vidni beton ter al profili in obloge pri zasteklitvah. Oblikovna sličnost s Centrom je očitna in vendar zaradi različnih dimenzij prostorskih elementov obeh sklopov primerna.

### D.3. Programsko prostorski koncept zunanjih površin ob objektih

Objekt športne dvorane obkrožajo tri različne zunanje površine in sicer vhodno dvorišče na zahodni strani z navezavo na obstoječo pešpot na severni strani, športna igrišča z atletsko stezo in tribunami na vzhodni strani ter povezovalna pot med zunanjimi površinami Dvorane in Centra, ki služi tudi kot dostavna in servisna površina za dvorano in športna igrišča.

### D.4. Konstrukcijska zasnova objekta

Izbrali smo klasično konstrukcijo objekta z armirano betonskimi stebri in stenami ter ploščami v območju servisnih prostorov. Streha velike dvorane je sestavljena prefabricirana lesena konstrukcija za velike razpore oprta na armirano betonske stene z rebri. Horizontalni venci in nadstreški služijo za povečanje togosti sten ter za fiksiranje sončne zaščite - brisolejev.

**VSEBINA MAPE oziroma ELABORATA**

**Tehnično poročilo**  
z opisom trajnostne zasnove in požarne varnosti

**Prikaz površin po priloženi razpredelnici**

**Ocena vrednosti investicije brez DDV**

**Anonimizirana Informativna ponudba**

- Skupaj cena vseh del - ponudba 1 (CSGM) brez DDV
- Skupaj cena vseh del - ponudba 2 (dvorana) brez DDV
  - Skupaj ponudba 1 in 2 brez DDV

**Pmanjšani plakati na format A3**

PLAKAT 1 - ureditvena situacija, razlagalne sheme, aksonometrični prikaz celotnega kompleksa in drugi prikazi  
PLAKATI 2, 3 in 4 - Center CSGM z vsremi tlorisi, prerezi, fasadami ter prostorskimi prikazi  
PLAKAT 5 - ŠPORTNA DVORANA z vsremi tlorisi, prerezi, fasadami ter prostorskimi prikazi

**Vsi pomanjšani grafični prikazi s plakatov prilagojeni na format A3**

**CD z naslednjo vsebino**

- kompletna mapa A3 v .pdf formatu velikosti
  - plakati v .pdf formatu,
  - tloris situacije celote v .pdf
- vsi prostorski prikazi v .pdf/jpg/tiff formatu
  - zahtevana tabela v xls. formatu
- digitalne risbe: ureditvena situacija, tlorisi, prerezi, fasade \*.dwg v verziji autocad 2010

**POZOR!!! IZPOLNITI JE POTREBNO 8 LISTOV/ZAVIHKOV!!!**

**OSNOVNA ŠOLA projekcija perspektivnega vpisa, skladno z Navodili MIZŠ za graditev OŠ v RS**

ODDELKI		normativ	Število uč.
GJM	27	max. 10 učencev/odd.	270
G/NG	1	max. 10 učencev/odd.	10
AM	18	max. 5 učencev/odd.	90
NIS	0	max. 12 učencev/odd.	0
skupaj	46	max. normativno št. uč.	370

CSGM program osnovna šola		NATEČAJNA NALOGA						NATEČAJNA REŠITEV						RAZLIKA	
oznaka	prostor	m2/otroka	Število učilnic	Število kabinetov	m2	skupaj m2	%		m2/otroka	Število učilnic	Število kabinetov	m2	skupaj m2	%	m2
<b>CSGM program osnovna šola</b>		<b>4,185.0</b>						<b>4,542.6</b>						<b>357.6</b>	
<b>D. PROSTORI ZA POUK</b>		<b>1,900.0</b>						<b>2,079.4</b>						<b>179.4</b>	
D.1.1	GJM - matične učilnice	1.-5. raz.	15		36.0	540.0			15			34.2	513.0		-27.0
D.1.2	Igralnica - 1 oddelek rednega vrtca	1.-5. raz.	1		36.0	36.0			1			34.2	34.2		-1.8
D.1.3	AM - matične učilnice	1.-5. raz.	10		30.0	300.0			10			34.2	342.0		42.0
D.2.1	Skupni prostor za 1. razred GJM+G/NG	3			12.0	36.0		1				37.1	37.1		1.1
D.2.2	Skupni prostor za 1. razred AM	2			12.0	24.0		1				27.3	0.0		-24.0
D.3.1	Kabinet			3	16.0	48.0					3	16.2	48.6		0.6
D.3.2	Kabinet AM			2	12.0	24.0					2	16.2	32.4		8.4
D.4	Predmetne učilnice	6.-9. raz.	11		36.0	396.0			11			34.2	376.2		-19.8
D.5	Kabinet jeziki	6.-9. raz.		2	16.0	32.0					2	16.2	32.4		0.4
D.6	Kabinet zg., ze.	6.-9. raz..		1	16.0	16.0					1	16.2	16.2		0.2
D.7.1	Učilnica likovna vzgoja		1		45.0	45.0			1			51.7	51.7		6.7
D.7.2	Učilnica likovna vzgoja		1		36.0	36.0			1			34.2	34.2		-1.8
D.8.1	Učilnica tehnična vzgoja		1		45.0	45.0			1			51.7	51.7		6.7
D.8.2	Učilnica tehnična vzgoja		1		36.0	36.0			1			34.2	34.2		-1.8
D.9.1	Kabinet tehnika in likovna vzgoja			2	16.0	32.0					2	16.2	32.4		0.4
D.9.2	Prostor za termično obdelavo					12.0						12.7	12.7		0.7
D.9.3	strojni del					21.0						20.8	20.8		-0.2
D.10	Kabinet gospodinjski pouk			1	24.0	24.0					1	23.8	23.8		-0.2
D.11	Učilnica glasbena vzgoja		2		36.0	0.0			2			34.2	68.4		68.4
D.12.1	Naravoslovna učilnica		3		45.0	0.0			3			44.0	132.0		132.0
D.12.2	Kabinet fi, ke, bio			3	20.0	60.0					3	16.5	49.5		-10.5
D.13	Knjižnica z multimedijško učilnico (MM učilnica 45m2, 1 kabinet 16m2. knjižnica s koticom za knjižničarko	370	0.37			137.0					0		135.9		-1.1
<b>D. SKUPAJ</b>						<b>1,900.0</b>	<b>45%</b>	<b>2</b>	<b>0</b>	<b>14</b>			<b>2,079.4</b>	<b>0.5</b>	<b>179.4</b>
<b>E. OSTALI PROSTORI</b>		<b>1,401.0</b>						<b>1,464.2</b>						<b>63.2</b>	
E.1	Večnamenski prostor	370	0.4			148.0			.40702702				150.6		2.6
E.2	Garderobe	370	0.32			118.0			276486486				102.3		-15.7
E.3	Sanitarije	370	0.2			74.0			214054054				79.2		5.2
<b>UPRAVNI PROSTORI - SKUPNI Z VRTCEM</b>															
E.4	Ravnatelj	1		1	20.0	20.0		1			1	20.2	20.2		0.2
E.5	Pomočnik ravnatelja	2		2	16.0	32.0		3			2	15.7	31.4		-0.6
E.6	Prostor za administratoria - Tainištv OŠ	1		1	16.0	16.0					1	15.7	15.7		-0.3
E.7	Svetovalni delavec	3		3	16.0	48.0					3	13.5	40.5		-7.5
E.8	Prostor za razgovore	1		1	16.0	16.0					1	15.7	15.7		-0.3

E.9	Zbornica				1	110.0	110.0					1	109.3	109.3		-0.7	
E.10	Sanitarije						20.0						21.2	21.2		1.2	
<b>GOSPODARSKI PROSTORI - SKUPNI Z VRTCEM</b>																	
E.11	Obrat kuhinje - lastna kuhinja za 71 otrok + 370 učencev. Upoštevana več, kot 60% vključenost v						180.0							181.6		1.6	
E.12	Delavnica, arhiv						60.0							63.4		3.4	
E.13	Kurilnica, klimati						100.0							147.8		47.8	
E.14	Shramba za čistila						4.0							12.7		8.7	
<b>ZAKLONIŠČE</b>																	
E.15.1	Bivalni prostori						390.0							394.2		4.2	
E.15.2	Ostali prostori						65.0							78.4		13.4	
<b>E. SKUPAJ</b>							<b>1,401.0</b>	<b>33%</b>							<b>1,464.2</b>	<b>0.3</b>	<b>63.2</b>
<b>F. KOMUNIKACIJE</b>							<b>884.0</b>								<b>999.0</b>		<b>115.0</b>
F.1	Komunikacije, vključno z vhodi in vetrolovi						884.0							999.0		115.0	
<b>F. SKUPAJ</b>							<b>884.0</b>	<b>21%</b>							<b>999.0</b>	<b>0.2</b>	<b>115.0</b>
<b>D+E+F SKUPAJ</b>							<b>4,185.0</b>	<b>100%</b>							<b>4,542.6</b>		<b>357.6</b>

Vertical line on the left side of the page.

Vertical line on the left side of the page.

**POZOR!!! IZPOLNITI JE POTREBNO 8 LISTOV/ZAVIHKOV!!!**

TELOVADNICA CSGM		NATEČAJNA NALOGA			NATEČAJNA REŠITEV			RAZLIKA
oznaka	prostor	količina	m2	Σ m2	količina	m2	Σ m2	m2
<b>TELOVADNICA CSGM</b>				<b>699.0</b>	<b>735.1</b>		<b>36.1</b>	
<b>G.</b>	<b>PROSTORI ZA IZVAJANJE POUKA</b>			<b>571.0</b>			<b>571.8</b>	<b>0.8</b>
G.1	Osnovni vadbeni prostor (OVP)	1	360.0	360.0	1	360.0	360.0	0.0
G.2	Sodniška niša (v okviru OVP)	1	15.0	15.0	1	12.8	12.8	-2.2
G.3	Goli (v okviru OVP)	1	7.0	7.0	1	7.0	7.0	0.0
G.4	Shramba orodja	1	40.0	40.0	1	42.3	42.3	2.3
G.5	Minimalni vadbeni prostor (MVP)	1	150.0	150.0	1	150.0	150.0	0.0
G.6	Prostor za športnega pedagoga	1	16.0	16.0	1	14.1	14.1	-1.9
G.7	Garderoba za učitelje razrednega pouka	1	5.0	5.0	1	5.4	5.4	0.4
<b>H.</b>	<b>SPREMLJAJOČI PROSTORI</b>			<b>78.0</b>			<b>69.7</b>	<b>-2.0</b>
H.1	Sanitarni blok z wcji	2	32.0	64.0	2	31.8	63.6	-0.4
H.2	Čistila	1	8.0	8.0	1	6.1	6.1	-1.9
H.3	Sanitarije za gibalno ovirane	1	6.0	6.0	1	6.3	6.3	0.3
<b>I.</b>	<b>KOMUNIKACIJE</b>			<b>50.0</b>			<b>93.6</b>	<b>43.6</b>
I.1	Komunikacije telovadnice	1	50.0	50.0	1	93.6	93.6	43.6
<b>SKUPAJ G+H+I)</b>				<b>699.0</b>	<b>735.1</b>		<b>42.4</b>	



**POZOR!!! IZPOLNITI JE POTREBNO 8 LISTOV/ZAVIHKOV!!!**

VRTEC projekcija za 10 oddelkov, skladno s Pravilnikom o normativih in minimalnih tehničnih pogojih za prostor in opremo vrtca
--

9 odd x 6 otrok = 54 otrok (7 GJM=govorno-jezikovna motnja; 1 G/GN=gluhi/naglušni; 1 AM=avtistične motnje:največ 4 otroci v odd.)

1 odd x 17 otrok = 17 otrok (redni)

SKUPAJ 10 odd. = 71 otrok

CSGM program vrtec		NATEČAJNA NALOGA						NATEČAJNA REŠITEV						RAZLIKA
oznaka	prostor	Število	m2/ otroka	Število prostorov	m2	skupaj m2	%	Število	m2/ otroka	Število prostorov	m2	skupaj m2	%	m2
<b>CSGM program vrtec</b>		<b>769.8</b>						<b>815.9</b>						<b>46.1</b>
<b>A. PROSTORI ZA OTROKE</b>		<b>351</b>						<b>349.1</b>						<b>-2</b>
<b>(samo 2. STAROSTNO OBDOBJE)</b>														
A.1	Igralnica GJM; G/NG; AM	6	4.17	9	25	225		6	.08333333	9	24.5	220.5		-4.5
A.2	Igralnica - 1 oddelek rednega vrtca (2. st. obdobje)	17	2.94	1	50	50		17	.84117647	1	48.3	48.3		-1.7
A.3	Osrednji prostor, vključno s shrambo	71	1.07	1	76	76		71	.13098591	1	80.3	80.3		4.3
<b>A. SKUPAJ</b>						<b>351</b>	<b>46%</b>	<b>94</b>	<b>.05549571</b>	<b>11</b>		<b>349.1</b>	<b>0.4</b>	<b>-2</b>
<b>B. OSTALI PROSTORI</b>		<b>322</b>						<b>340.4</b>						<b>19</b>
B.1	Sanitarije za 8 odd. (skupne sanitarije za 2 skupini)	12		4	12	48		12		4	11.5	46.0		-2.0
B.2	Skupne sanitarije za deveti odd. GJM/G(NG/AM in 1 odd. rednega vrtca	23		1	18	18		23		1	17.8	17.8		-0.2
B.3	Previjalnica	1		1	1	1		1			0.0	0.0		-1.0
B.4	Garderobe za 9 odd. GJM	54	0.36	1	19.6	19.6		54	859259259	1	46.4	46.4		26.8
B.5	Garderobe za 1 odd. rednega vrtca	17	0.36	1	6.2	6.2		17	623529411	1	10.6	10.6		4.4
B.6	Prostor za individualno delo	1		4	8	32		1		2	15.6	31.2		-0.8
B.7	Senzorna soba/snoezelen	1		1	25	25		1		1	23.2	23.2		-1.8
B.8	Shramba za rekvizite			1	10	10				2	4.2	8.4		-1.6
B.9	Sanitarije za otroke na igrišču			1	4	4				1	3.6	3.6		-0.4
<b>PROSTORI ZA STROKOVNE DELAVCE</b>														
B.10	Skupni prostori za strokovne delavce	cca20		1	45	45		cca20		1	38.7	38.7		-6.3
B.11	Prostor za vodjo	1		1	16	16		1		1	19.6	19.6		3.6
B.12	Prostor za 3 svetovalne delavce	3		3	12	36		3		3	12.2	36.6		0.6
B.13	Kabinet za vzgojna sredstva in pripomočke			1	12	12				1	10.6	10.6		-1.4
B.14	Shramba za vrtna igrala			1	10	10				1	7.9	7.9		-2.1
B.15	Sanitarije za zaposlene					9				0	5.6	5.6		-3.4
B.16	Sanitarije za zaposlene					14				2	7.1	14.2		0.2
<b>UPRAVNI PROSTORI SO SKUPNI S ŠOLO</b>														
(ravnatelj, administracija, računovodstvo, arhiv - predvideno v osnovni šoli)														
<b>GOSPODARSKI PROSTORI SO SKUPNI S ŠOLO</b>														
B.17	Pralnica			1	12	12				1	12.2	12.2		0.2
B.18	Shramba za čistila			1	4	4				1	7.8	7.8		3.8
<b>B. SKUPAJ</b>						<b>322</b>	<b>42%</b>					<b>340.4</b>	<b>0.4</b>	<b>19</b>
<b>C. KOMUNIKACIJE</b>		<b>97</b>						<b>126.4</b>						<b>29</b>

C.1	Vhod / vetrolov (2 vhoda)					8						7.6		-0.4
C.2	Komunikacije					89						118.8		29.8
<b>C. SKUPAJ</b>						<b>97</b>	<b>13%</b>					<b>126.4</b>	<b>0.2</b>	<b>29</b>
<b>A+B+C SKUPAJ</b>						<b>770</b>	<b>100%</b>					<b>815.9</b>		<b>46</b>
<b>ZV.</b>	<b>ZUNANJE POVRŠINE VRTCA</b>					<b>150</b>						<b>150.0</b>		<b>0</b>
ZV.1	Zunanje terase			10	15	150				10	15.0	150.0		0.0
<b>ZV. SKUPAJ</b>						<b>150</b>						<b>150.0</b>		<b>0</b>

**ZUNANJE POVRŠINE:**

Stavba vrtca ne sme imeti več, kot eno etažo nad pritličjem.

Na otroka je potrebno zagotoviti najmanj 15m<sup>2</sup> zunanjega igrišča: 71x15= 1.065m<sup>2</sup>.





---

**INFORMATIVNA SKRAJŠANA PONUDBA ZA IZDELAVO PROJEKTNE DOKUMENTACIJE**  
ZA JAVNI, PROJEKTNI, ENOSTOPENJSKI NATEČAJ ZA IZBIRO STROKOVNO NAJPRIMERNEJŠE REŠITVE ZA:

**CSGM IN ŠPORTNA DVORANA**

(CENTER ZA SLUH IN GOVOR MARIBOR IN ŠPORTNA DVORANA SREDNJIH ŠOL V MARIBORU)

Ponudba 1: Stavba CSGM (vrtec, OŠ, zdravstvena enota, telovadnica, zaklonišče) vključno z opremo in ureditvijo vseh pripadajočih odprtih površin

Ponudba 2: Športna dvorana Srednje šole za oblikovanje in IC Piramida, vključno z opremo in ureditvijo vseh pripadajočih odprtih površin

Skupaj cena vseh del ponudba 1. brez DDV	650.000,00 EUR
Skupaj cena vseh del ponudba 2. brez DDV	290.000,00 EUR
<b>SKUPAJ PONUDBA 1. in 2. brez DDV</b>	<b>940.000,00 EUR</b>

**POZOR!!! IZPOLNITI JE POTREBNO 8 LISTOV/ZAVIHKOV!!!**

CSGM - zdravstvena enota		NATEČAJNA NALOGA				NATEČAJNA REŠITEV				RAZLIKA
oznaka	prostor	število prostorov	m2	skupaj m2	%	število prostorov	m2	skupaj m2	%	m2
<b>CSGM- zdravstvena enota</b>		<b>1,149.0</b>				<b>1,509.5</b>				<b>360.5</b>
<b>J.</b>	<b>PROSTORI ZA DELO</b>	<b>698.0</b>				<b>704.5</b>				<b>6.5</b>
J.1	Sprejemna ambulanta	1	35.0	35.0		1	35.9	35.9		0.9
J.2	Čakalnica odrasli	1	30.0	30.0		1	29.8	29.8		-0.2
J.3	Čakalnica otroci	1	40.0	40.0		1	43.2	43.2		3.2
J.4	Ambulante (logopedске)	18	18.0	324.0		18	17.5	315.0		-9.0
J.5	Ambulante (SRP)	2	18.0	36.0		2	17.5	35.0		-1.0
J.6	Ambulante (psihološke)	3	18.0	54.0		3	17.5	52.5		-1.5
J.7	Prostor za delovno terapijo	1	22.0	22.0		1	26.5	26.5		4.5
J.8	Prostor za fizioterapijo	1	30.0	30.0		1	34.0	34.0		4.0
J.9	Senzorna Soba	1	35.0	35.0		1	35.9	35.9		0.9
J.10	Ambulanta za pedopsihiatrijo	1	18.0	18.0		1	17.5	17.5		-0.5
J.11	Ambulanta za ORL	1	26.0	26.0		1	26.3	26.3		0.3
J.12	Tiha soba	1	20.0	20.0		1	23.6	23.6		3.6
J.13	Shramba za terapevtske pripomočke	1	12.0	12.0		1	12.8	12.8		0.8
J.14	Pisarna (zdravstveni administrator)	1	16.0	16.0		1	16.5	16.5		0.5
<b>J. SKUPAJ</b>				<b>698.0</b>	<b>61%</b>			<b>704.5</b>	<b>0.5</b>	<b>6.5</b>
<b>K.</b>	<b>OSTALI PROSTORI</b>	<b>298.0</b>				<b>387.8</b>				<b>89.8</b>
K.1.1	Sanitarije - pacienti/obiskovalci	2	12.0	24.0		2	12.8	25.6		1.6
K.1.2	Sanitarije - zaposleni	2	10.0	20.0		2	12.8	25.6		5.6
K.1.3	Sanitarije - zaposleni	1	10.0	10.0		1	6.0	6.0		-4.0
K.2.1	Garderoba - zaposleni	1	16.0	16.0		1	14.2	14.2		-1.8
K.2.2	Garderoba - zdravniki specialisti	1	16.0	16.0		1	14.2	14.2		-1.8
K.2.3	Garderoba - čistilka	1	4.0	4.0		1	7.2	7.2		3.2
<b>UPRAVNI PROSTORI</b>										
K.3	Direktor CSGM	1	20.0	20.0		1	26.5	26.5		6.5
K.4	Tajništvo	1	16.0	16.0		1	17.5	17.5		1.5
K.5	Vodja računovodstva	1	16.0	16.0		1	17.5	17.5		1.5
K.6	Računovodstvo	2	16.0	32.0		2	17.5	35.0		3.0
K.7	Vodja OE ZE	1	20.0	20.0		1	26.5	26.5		6.5
K.8	Pisarna-splošne in upravne zadeve	1	16.0	16.0		1	16.5	16.5		0.5
K.9	Sejna soba in čajna kuhinja	1	50.0	50.0		2	54.2	108.4		58.4
K.10	Fotokopirnica	1	4.0	4.0		1	4.8	4.8		0.8
<b>GOSPODARSKI PROSTORI</b>										
K.11	Prostor za infektivne odpadke	1	2.0	2.0		1	2.0	2.0		0.0
K.12	Shramba za čistila	1	6.0	6.0		1	8.8	8.8		2.8
K.13	Arhiv	1	26.0	26.0		1	31.5	31.5		5.5
<b>K. SKUPAJ</b>				<b>298.0</b>	<b>26%</b>			<b>387.8</b>	<b>0.3</b>	<b>89.8</b>
<b>L.</b>	<b>KOMUNIKACIJE</b>	<b>153.0</b>				<b>417.2</b>				<b>264.2</b>
L.1	Vhodna avla			20.0				28.8		8.8
L.2	Komunikacije			133.0				388.4		255.4

	<b>L. SKUPAJ</b>	<b>153.0</b>	<b>13%</b>	<b>417.2</b>	<b>0.3</b>	<b>264.2</b>			
	<b>J+K+L SKUPAJ</b>	<b>1,149.0</b>	<b>100%</b>	<b>1,509.5</b>	<b>1.0</b>	<b>360.5</b>			







**POZOR!!! IZPOLNITI JE POTREBNO 8 LISTOV/ZAVIHKOV!!!**

<b>OCENA INVESTICIJE</b>	<b>NATEČAJNA REŠITEV</b>
--------------------------	--------------------------

<i>oznaka</i>	<i>program</i>	<i>ocenjena vrednost BREZ DDV</i>	<i>DDV</i>	<i>ocenjena vrednost Z DDV</i>
A, B, C, ZU	<b>CSGM - program VRTEC</b>	€1,387,000.00	€305,104.00	<b>€1,692,104.00</b>
D, E, F	<b>CSGM - program OSNOVNA ŠOLA</b>	€7,879,000.00	€1,733,380.00	<b>€9,612,380.00</b>
G, H, I	<b>CSGM - program TELOVADNICA</b>	€1,470,000.00	€323,400.00	<b>€1,793,400.00</b>
J, K, L	<b>CSGM - program ZDRAVSTVENA ENOTA</b>	€2,562,000.00	€563,640.00	<b>€3,125,640.00</b>
M, N, O	<b>ŠPORTNA DVORANA SREDNJIH ŠOL</b>	€6,340,000.00	€1,394,800.00	<b>€7,734,800.00</b>
GA	<b>PODZEMNA GARAŽA</b>	€1,234,000.00	€271,480.00	<b>€1,505,480.00</b>
ZU	<b>ZUNANJA UREDITEV - CELOTNO OBMOČJE</b>	€5,084,000.00	€1,118,480.00	<b>€6,202,480.00</b>
	<b>SKUPAJ €</b>	<b>€25,956,000.00</b>	<b>€5,710,284.00</b>	<b>€31,666,284.00</b>

**POZOR!!! IZPOLNITI JE POTREBNO 8 LISTOV/ZAVIHKOV!!!**

PODZEMNA GARAŽA		NATEČAJNA REŠITEV	
<i>oznaka</i>	<i>prostor</i>	<i>količina</i>	<i>Σ m2</i>
<b>GA</b>	<b>PODZEMNA GARAŽA</b>		<b>1028.3</b>
	<b>št. parkirnih mest</b>	<b>40</b>	
	<b>Parkirne površine</b>		<b>993.0</b>
GA.01	Uvozno-izvozna rampa		28.8
GA.02	Parkirne površine		964.2
	<b>KOMUNIKACIJE</b>		<b>35.3</b>
GA.03	Komunikacije		35.3

Natečajniki sami predlagajo velikost garaže (ni obvezna).  
Garaža naj bo umeščena pod objekti CSGM.

**POZOR!!! IZPOLNITI JE POTREBNO 8 LISTOV/ZAVIHKOV!!!**

ŠPORTNA DVORANA SREDNJIH ŠOL					NATEČAJNA NALOGA			NATEČAJNA REŠITEV			RAZLIKA
oznaka	prostor	količina	m2	Σ m2	količina	m2	Σ m2				m2
<b>ŠPORTNA DVORANA SREDNJIH ŠOL</b>				<b>2378.0</b>	<b>2536.8</b>						<b>158.8</b>
<b>M.</b>	<b>PROSTORI ZA IZVAJANJE POUKA</b>			<b>1907.0</b>	<b>1955.7</b>						<b>48.7</b>
M.1	Osnovni vadbeni prostor	2	416.0	832.0	2	424.8	849.6				17.6
M.2	Prostor za športne igre	1	390.0	390.0	1	389.8	389.8				-0.2
M.3	Sodniška niša, goli (v okviru vadbenega prostora)	1	40.0	40.0	1	40.0	40.0				0.0
M.4	Shramba orodja	1	60.0	60.0	1	62.1	62.1				2.1
M.5	Plesni studio, namensko opremljen	1	196.0	196.0	1	192.0	192.0				-4.0
M.6	Shramba	1	12.0	12.0	1	16.0	16.0				4.0
M.7	Studio	1	3.0	3.0	1	9.5	9.5				6.5
M.8	Borilnica, namensko opremljena	1	196.0	196.0	1	192.6	192.6				-3.4
M.9	Shramba	1	12.0	12.0	1	11.8	11.8				-0.2
M.10	Fitnes SŠ 6	1	96.0	96.0	1	114.3	114.3				18.3
M.11	Prostor za tribune	1	50.0	50.0	1	45.0	45.0				-5.0
M.12	Prostor za športnega pedagoga	2	16.0	32.0	2	18.9	37.8				5.8
M.13	Pedagoški kabinet	4	7.0	28.0	4	8.8	35.2				7.2
<b>N.</b>	<b>SPREMLJAJOČI PROSTORI</b>			<b>206.0</b>	<b>284.8</b>						<b>9.2</b>
N.1	Sanitarni blok z wcji	6	32.0	192.0	6	32.4	194.4				2.4
N.2	Čistila	1	8.0	8.0	1	10.4	10.4				2.4
N.3	Sanitarije za gibalno ovirane	1	6.0	6.0	1	10.4	10.4				4.4
N.4	Strojnica za inštalacije				1	69.6	69.6				
<b>O.</b>	<b>KOMUNIKACIJE</b>			<b>265.0</b>	<b>296.3</b>						<b>31.3</b>
O.1	Vhodna avla	1	25.0	25.0	1	30.5	30.5				5.5
O.2	Komunikacije telovadnice	1	240.0	240.0	1	265.8	265.8				25.8
<b>SKUPAJ (M+N+O)</b>				<b>2378.0</b>	<b>2536.8</b>						<b>89.2</b>

ZUNANJE POVRŠINE		NATEČAJNA REŠITEV		
oznaka	prostor	količina	m2	Σ m2
<b>POZOR!!! IZPOLNITI JE POTREBNO 8 LISTOV/ZAVIHKOV!!!</b>				
<b>ZU</b>	<b>ZUNANJA UREDITEV - CELOTNO OBMOČJE</b>			<b>27662.6</b>
	<b>Javne in servisne površine</b>			<b>8368.3</b>
ZU.01	Ploščad pred vhodom OŠ CSGM	1	zajeto v tč ZU.16	
ZU.02	Ploščad pred vhodom vrtca CSGM	1	270.0	270.0
ZU.03	Ploščad pred vhodom zdr. enote CSGM	1	38.7	38.7
ZU.04	Ploščad pred vhodom športne dvorane	1	391.2	391.2
ZU.05	Dostop za avtomobile, parkirna mesta	1	3540.2	3540.2
ZU.06	Prostor za odpadke CSGM	1	54.4	54.4
ZU.07	Prostor za odpadke športne dvorane	1	25.0	25.0
ZU.08	Prostor za kolesa CSGM	1	158.0	158.0
ZU.09	Prostor za kolesa športne dvorane	1	152.5	152.5
ZU.10	Peš poti	1	3511.4	3511.4
ZU.11	Servisni vhod - CSGM	1	50.6	50.6
ZU.12	Servisni vhod - športna dvorana	1	176.3	176.3
ZU.13	Dostava - športna dvorana	1	zajeto v tč. ZU.12	
	<b>Športne in učne površine</b>			<b>9561.0</b>
ZU.14	Športna igrišča (srednjih šol)	1	4500.2	4500.2
ZU.15	Športno igrišče (OŠ CSGM)	1	499.0	499.0
ZU.16	Dvorišče (OŠ CSGM)	1	795.8	795.8
ZU.18	Šolski vrt (OŠ CSGM)	1	1849.1	1849.1
ZU.16	Igrišče 1. triade osnovne šole CSGM	1	1916.9	1916.9
ZU.17	Igrišče vrtca CSGM	1	1065.2	1065.2
	<b>Zelene površine*</b>			<b>9733.3</b>
ZU.19	Zelene površine na raščenenem terenu CSGM	1	4405.1	4405.1
ZU.20	Zelene površine na raščenenem terenu	1	5328.2	5328.2

\*FZP =25% gradbene parcele

#### ZUNANJE POVRŠINE OSNOVNE ŠOLE CSGM:

Pri načrtovanju zunanjih površin se smiselno upošteva navodila za gradnjo osnovnih šol.

Športno igrišče OŠ - univerzalna športna ploščad dimenzij 28m x 16m= 448m<sup>2</sup>.

Dvorišče OŠ - priporočeno 3m<sup>2</sup> na otroka : 250x5= 750m<sup>2</sup>.

Šolski vrt OŠ - priporočeno 7m<sup>2</sup> na otroka : 250x7= 1.750m<sup>2</sup>.

Igrišče 1. triade OŠ - priporočeno 15m<sup>2</sup> na otroka : 120x15= 1.800m<sup>2</sup>.

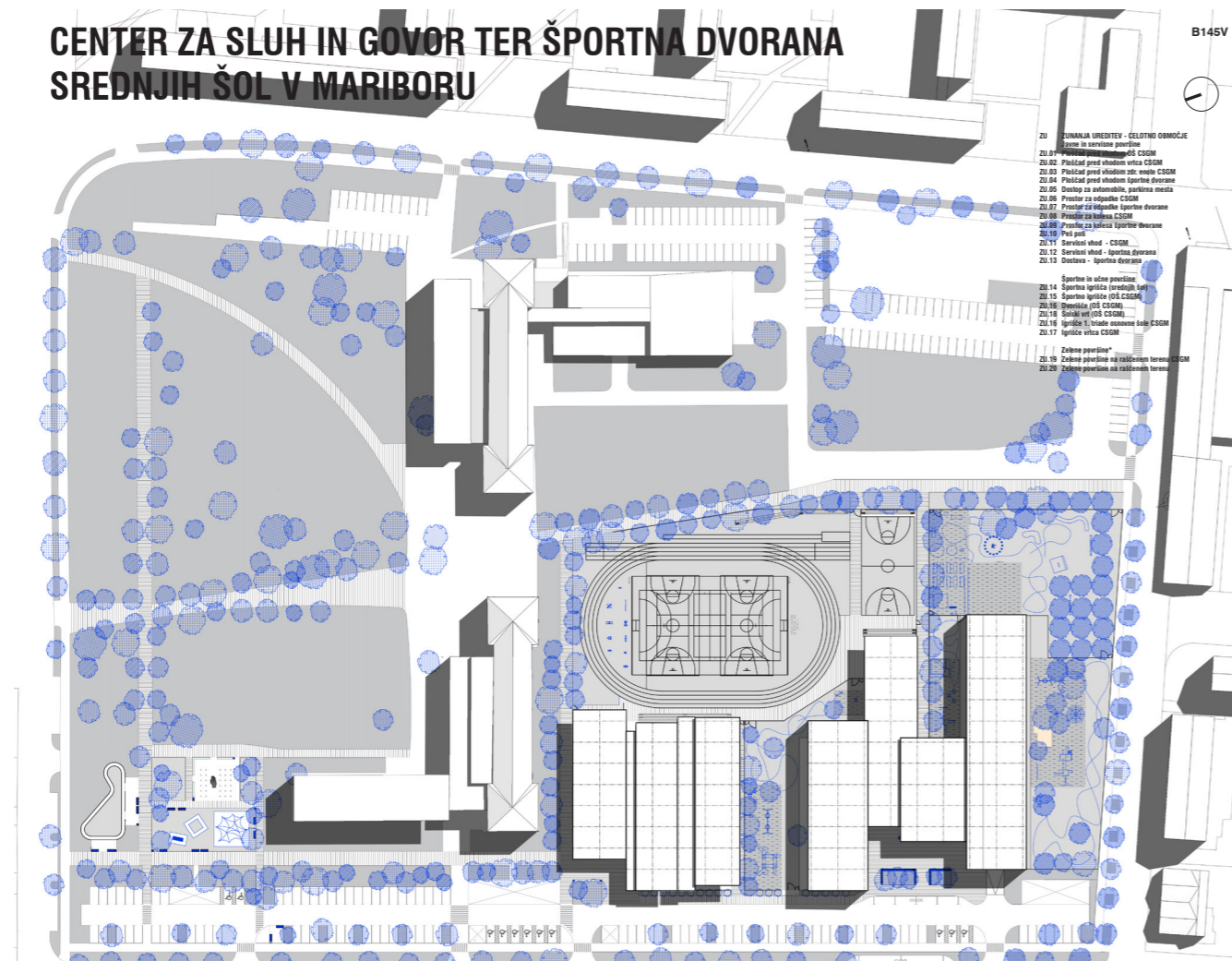
#### ZUNANJE POVRŠINE VRTCA CSGM:

Zunanje igrišče - najmanj 15m<sup>2</sup> na otroka: 71x15= 1.065m<sup>2</sup>.

POMANJŠANI PLAKATI NA FORMAT A3

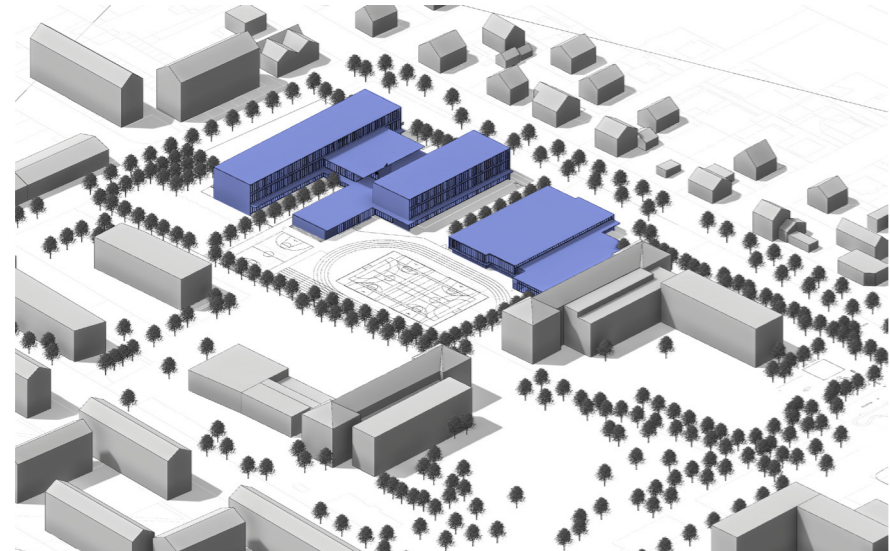
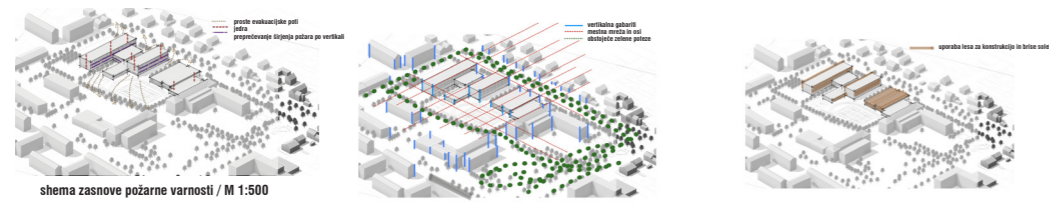
CENTER ZA SLUH IN GOVOR TER ŠPORTNA DVORANA  
SREDNIH ŠOL V MARIBORU

B145V

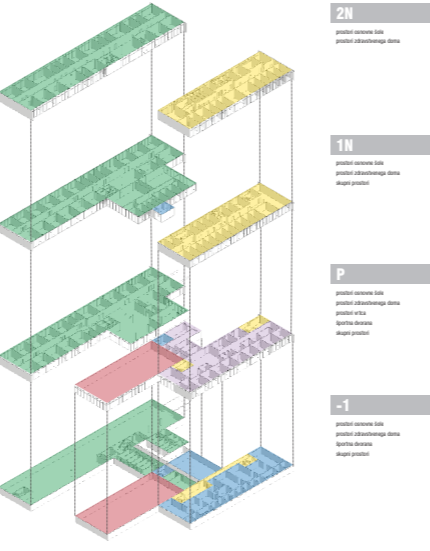


- Z1 ZUNANJA UREDITEV - ČELOVNO OBMOČJE
- Z2 ZUNANJA UREDITEV - STRANINSKO OBMOČJE
- Z3 ZUNANJA UREDITEV - ZADNJE OBMOČJE
- Z4 ZUNANJA UREDITEV - VARNOSTNO OBMOČJE
- Z5 ZUNANJA UREDITEV - VARNOSTNO OBMOČJE
- Z6 ZUNANJA UREDITEV - VARNOSTNO OBMOČJE
- Z7 ZUNANJA UREDITEV - VARNOSTNO OBMOČJE
- Z8 ZUNANJA UREDITEV - VARNOSTNO OBMOČJE
- Z9 ZUNANJA UREDITEV - VARNOSTNO OBMOČJE
- Z10 ZUNANJA UREDITEV - VARNOSTNO OBMOČJE
- Z11 ZUNANJA UREDITEV - VARNOSTNO OBMOČJE
- Z12 ZUNANJA UREDITEV - VARNOSTNO OBMOČJE
- Z13 ZUNANJA UREDITEV - VARNOSTNO OBMOČJE
- Z14 ZUNANJA UREDITEV - VARNOSTNO OBMOČJE
- Z15 ZUNANJA UREDITEV - VARNOSTNO OBMOČJE
- Z16 ZUNANJA UREDITEV - VARNOSTNO OBMOČJE
- Z17 ZUNANJA UREDITEV - VARNOSTNO OBMOČJE
- Z18 ZUNANJA UREDITEV - VARNOSTNO OBMOČJE
- Z19 ZUNANJA UREDITEV - VARNOSTNO OBMOČJE
- Z20 ZUNANJA UREDITEV - VARNOSTNO OBMOČJE

UREDITVENA SITUACIJA Z ZUNANJO IN PROMETNO UREDITVIJO / M 1:500



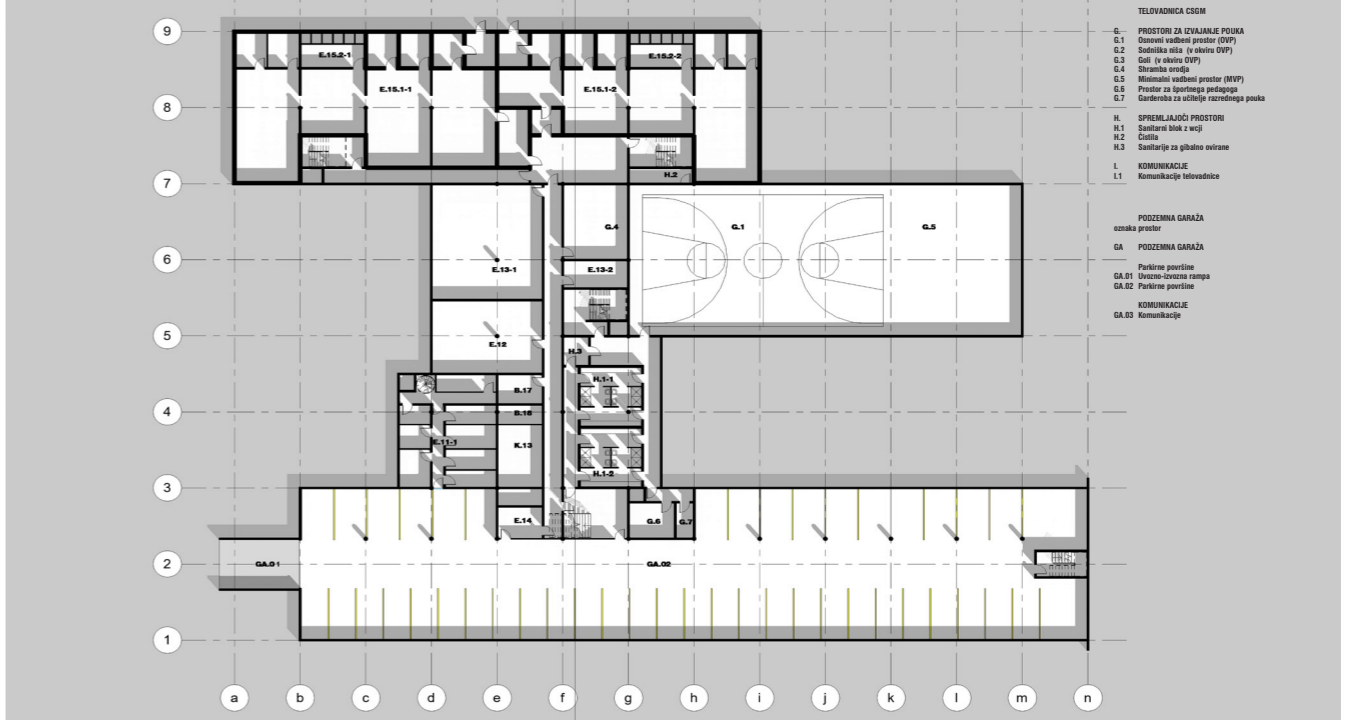
AKSONOMETRIJA S KRIŽIŠČA ULICE PARIŠKE KOMUNE IN LJUBLJANSKE ULICE



SHEMATSKI PRIKAZ PROSTORSKIH SKOPOV PO ETAŽAH

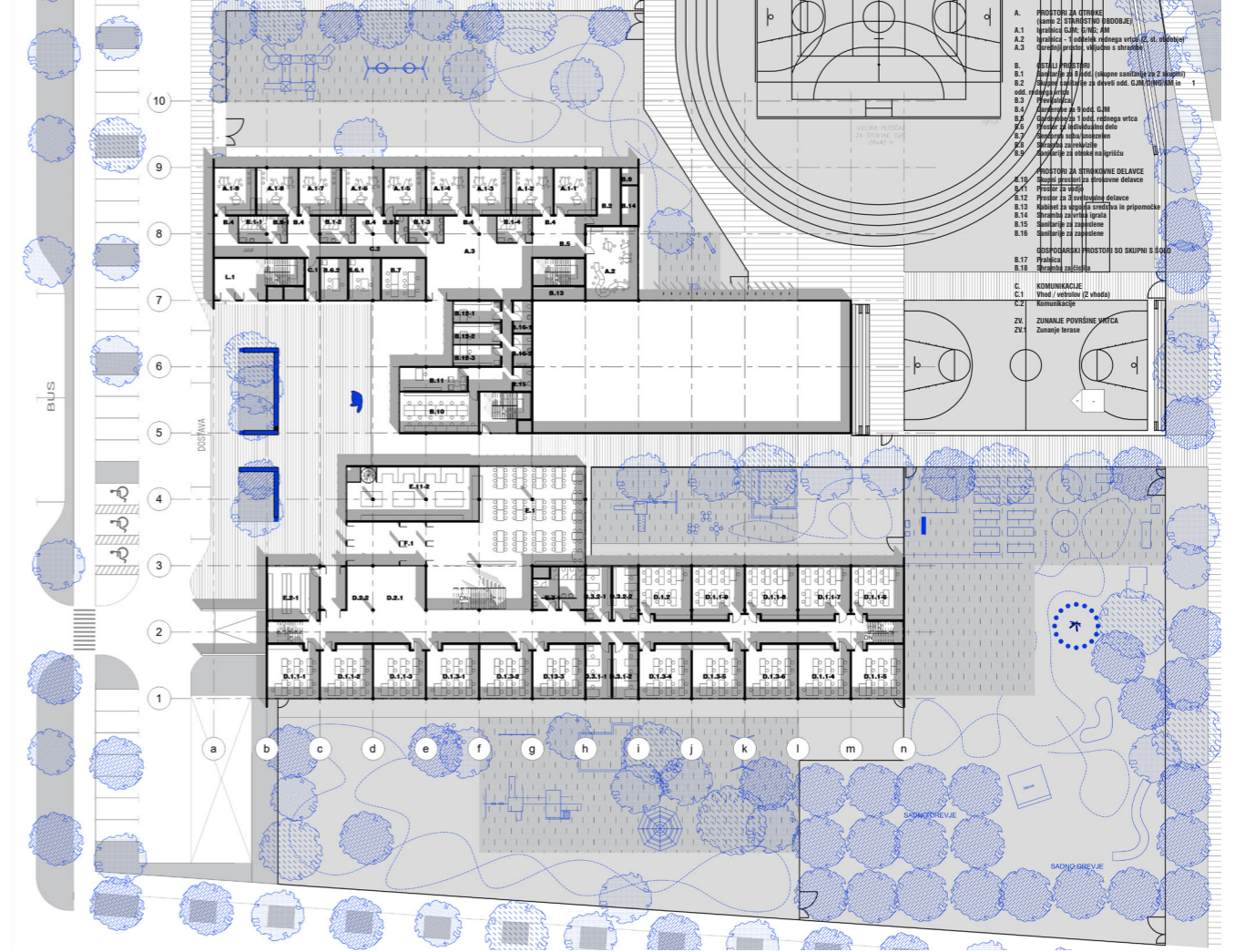
B154V

TLORISI VSEH ETAŽ CSGM



- TELOVADNICA CSGM
- G. PROSTORI ZA ČEVANJE POUKA
- G.1 Glavni učilni prostor (GVP)
- G.2 Dodatni učilni prostor (GVP)
- G.3 Gali (v okviru GVP)
- G.4 Šolska avdija
- G.5 Minimalni učilni prostor (MVP)
- G.6 Prostor za športnega pedagoga
- G.7 Garderoba za učitelje razrednega pouka
- H. SPREMILAJUČI PROSTORI
- H.1 Športna hiša z wcj
- H.2 Čistila
- H.3 Sanitarje za gluhne otroke
- I. KOMUNIKACIJE
- I.1 Komunikacije
- PODZEMNA GARAŽA
- osrednji prostor
- GA.1 Podzemna garaza
- GA.2 Podzemna garaza
- GA.3 Podzemna garaza
- GA.4 Podzemna garaza
- GA.5 Podzemna garaza
- GA.6 Podzemna garaza
- GA.7 Podzemna garaza
- GA.8 Podzemna garaza
- GA.9 Podzemna garaza
- GA.10 Podzemna garaza
- GA.11 Podzemna garaza
- GA.12 Podzemna garaza
- GA.13 Podzemna garaza
- GA.14 Podzemna garaza
- GA.15 Podzemna garaza
- GA.16 Podzemna garaza
- GA.17 Podzemna garaza
- GA.18 Podzemna garaza
- GA.19 Podzemna garaza
- GA.20 Podzemna garaza
- GA.21 Podzemna garaza
- GA.22 Podzemna garaza
- GA.23 Podzemna garaza
- GA.24 Podzemna garaza
- GA.25 Podzemna garaza
- GA.26 Podzemna garaza
- GA.27 Podzemna garaza
- GA.28 Podzemna garaza
- GA.29 Podzemna garaza
- GA.30 Podzemna garaza
- GA.31 Podzemna garaza
- GA.32 Podzemna garaza
- GA.33 Podzemna garaza
- GA.34 Podzemna garaza
- GA.35 Podzemna garaza
- GA.36 Podzemna garaza
- GA.37 Podzemna garaza
- GA.38 Podzemna garaza
- GA.39 Podzemna garaza
- GA.40 Podzemna garaza
- GA.41 Podzemna garaza
- GA.42 Podzemna garaza
- GA.43 Podzemna garaza
- GA.44 Podzemna garaza
- GA.45 Podzemna garaza
- GA.46 Podzemna garaza
- GA.47 Podzemna garaza
- GA.48 Podzemna garaza
- GA.49 Podzemna garaza
- GA.50 Podzemna garaza
- GA.51 Podzemna garaza
- GA.52 Podzemna garaza
- GA.53 Podzemna garaza
- GA.54 Podzemna garaza
- GA.55 Podzemna garaza
- GA.56 Podzemna garaza
- GA.57 Podzemna garaza
- GA.58 Podzemna garaza
- GA.59 Podzemna garaza
- GA.60 Podzemna garaza
- GA.61 Podzemna garaza
- GA.62 Podzemna garaza
- GA.63 Podzemna garaza
- GA.64 Podzemna garaza
- GA.65 Podzemna garaza
- GA.66 Podzemna garaza
- GA.67 Podzemna garaza
- GA.68 Podzemna garaza
- GA.69 Podzemna garaza
- GA.70 Podzemna garaza
- GA.71 Podzemna garaza
- GA.72 Podzemna garaza
- GA.73 Podzemna garaza
- GA.74 Podzemna garaza
- GA.75 Podzemna garaza
- GA.76 Podzemna garaza
- GA.77 Podzemna garaza
- GA.78 Podzemna garaza
- GA.79 Podzemna garaza
- GA.80 Podzemna garaza
- GA.81 Podzemna garaza
- GA.82 Podzemna garaza
- GA.83 Podzemna garaza
- GA.84 Podzemna garaza
- GA.85 Podzemna garaza
- GA.86 Podzemna garaza
- GA.87 Podzemna garaza
- GA.88 Podzemna garaza
- GA.89 Podzemna garaza
- GA.90 Podzemna garaza
- GA.91 Podzemna garaza
- GA.92 Podzemna garaza
- GA.93 Podzemna garaza
- GA.94 Podzemna garaza
- GA.95 Podzemna garaza
- GA.96 Podzemna garaza
- GA.97 Podzemna garaza
- GA.98 Podzemna garaza
- GA.99 Podzemna garaza
- GA.100 Podzemna garaza

Tloris kletne etaže | 1:200

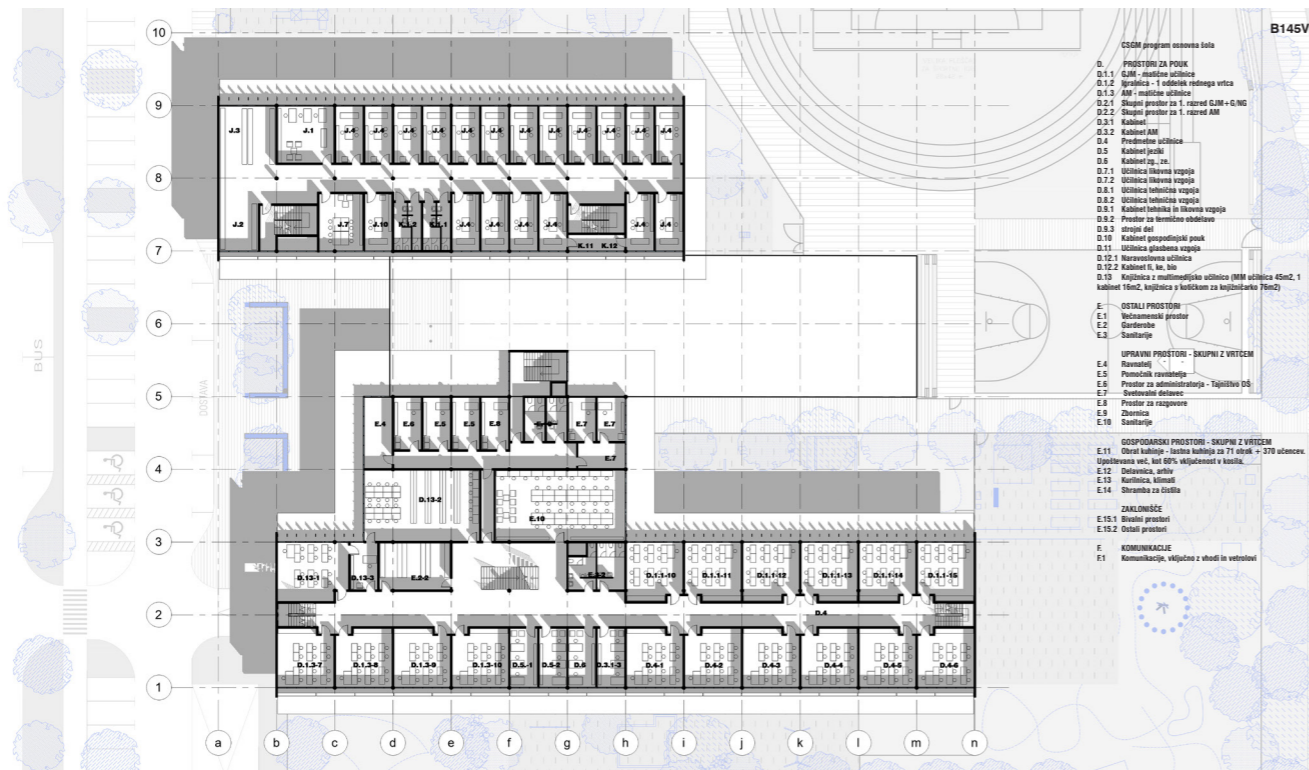


Tloris pritličja | 1:200

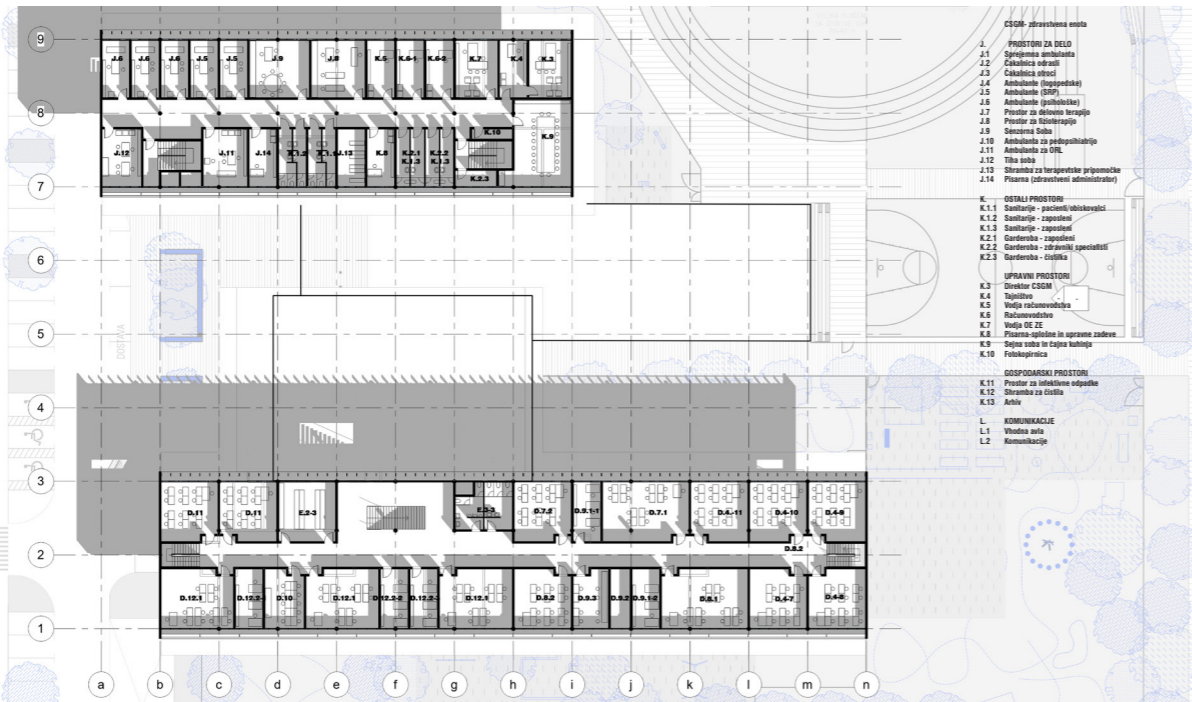


POMANJŠANI PLAKATI NA FORMAT A3

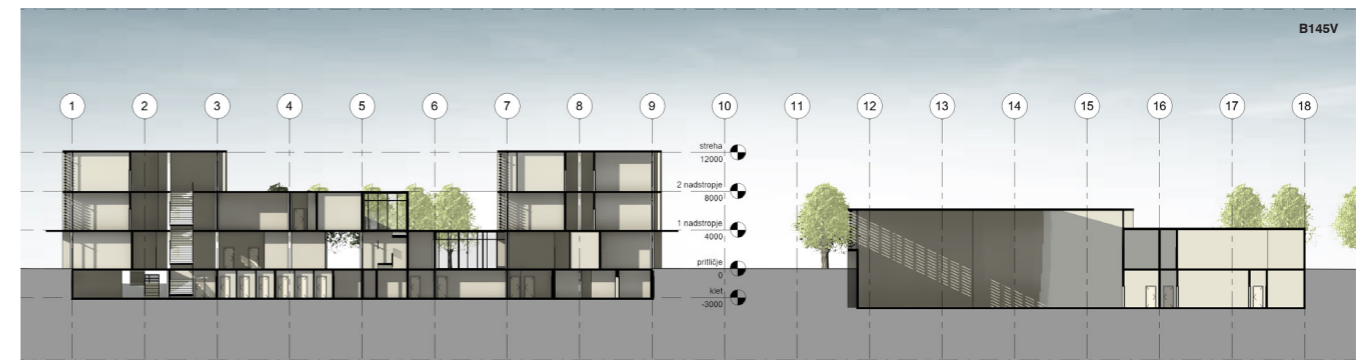
B145V



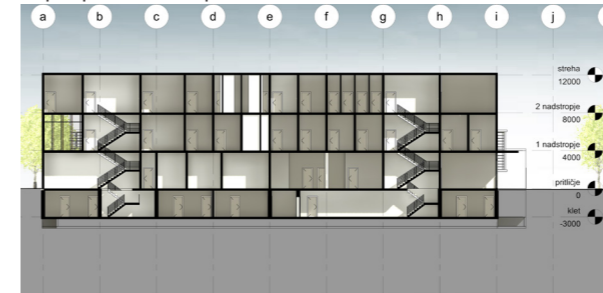
Horis 1. nadstropja | 1:200



Horis 2. nadstropja | 1:200



prečni prerez skozi CSGM in športno dvorano | 1:200



vzdolžni prerez čez CSGM | 1:200



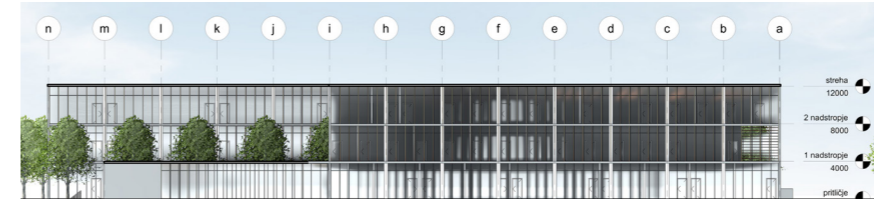
vzdolžni prerez čez CSGM | 1:200



vzhodna fasada CSGM | 1:200



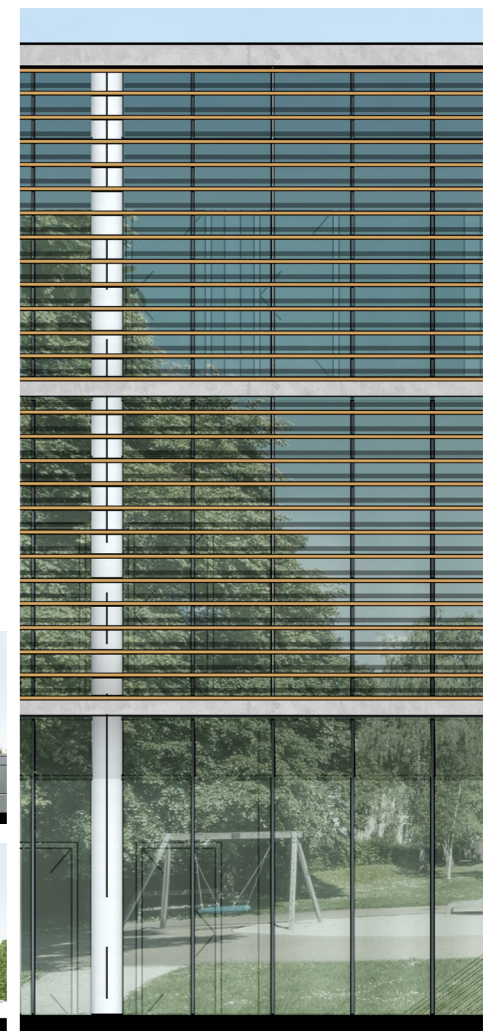
zahodna fasada CSGM | 1:200



severna fasada CSGM | 1:200

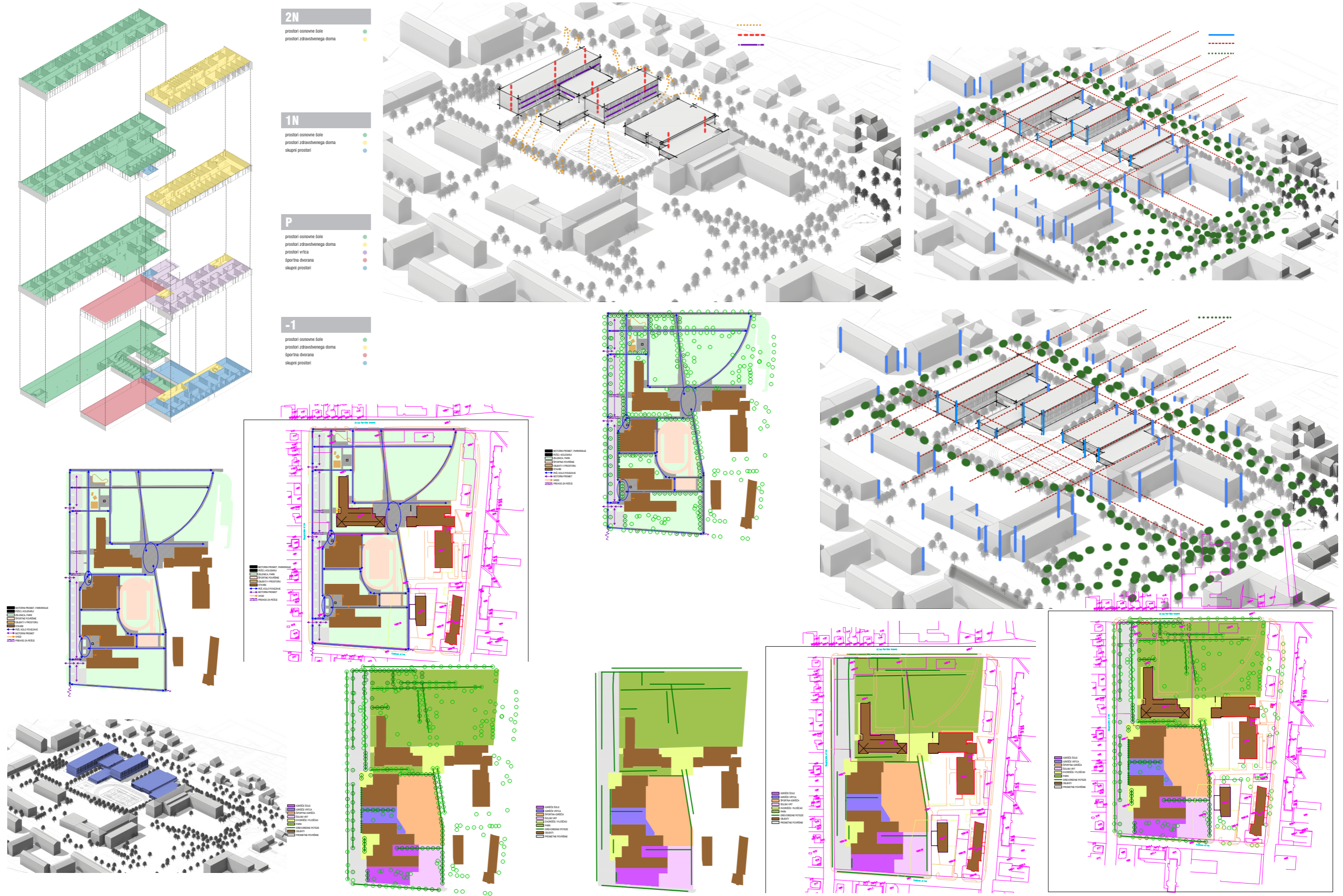


južna fasada CSGM | 1:200



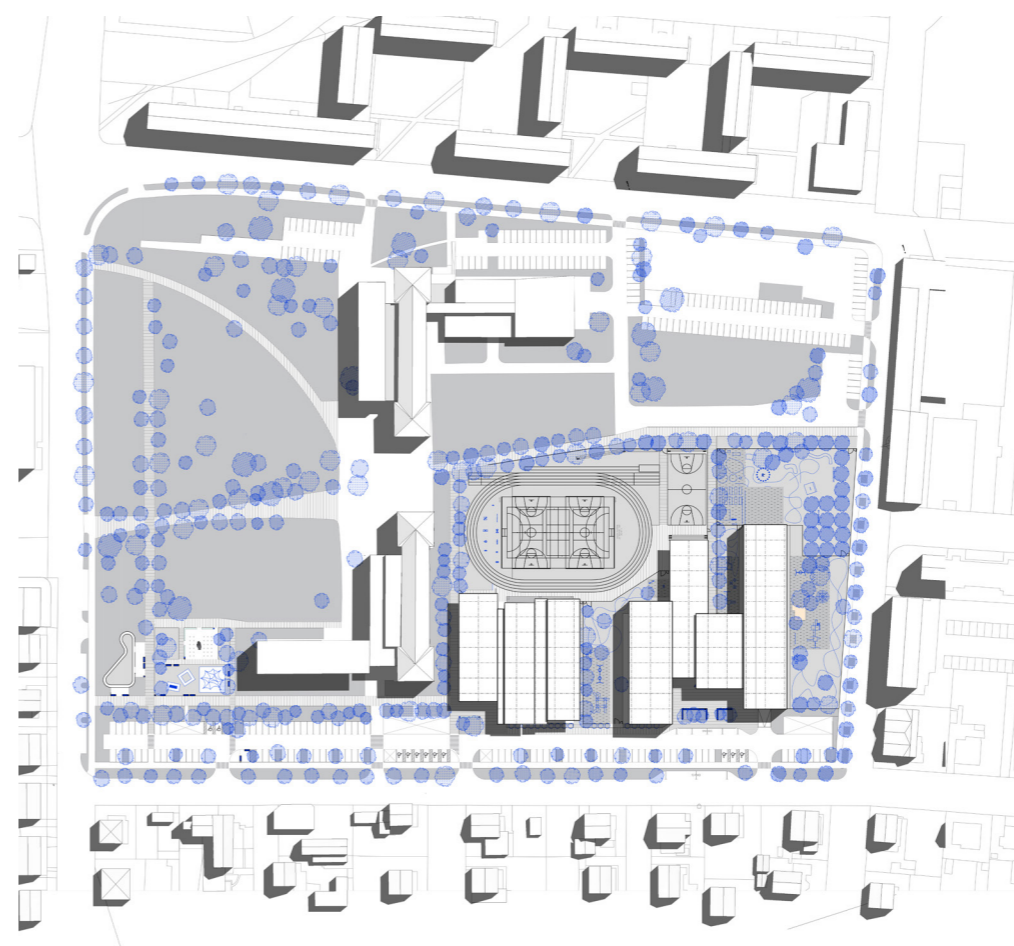
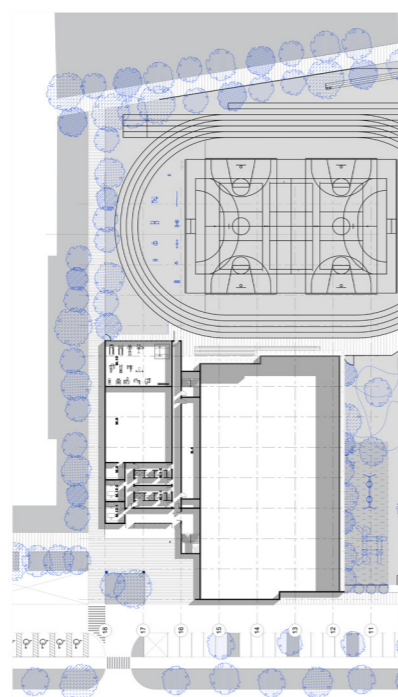
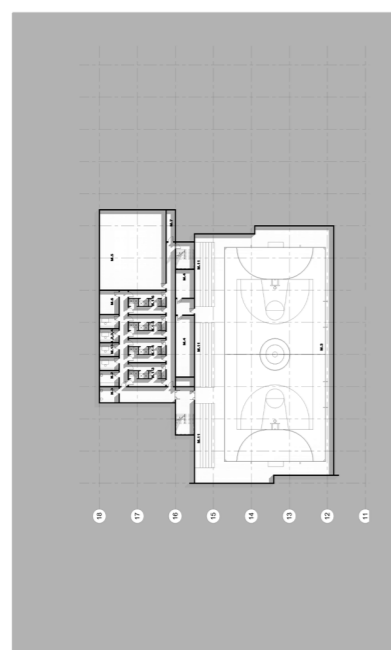
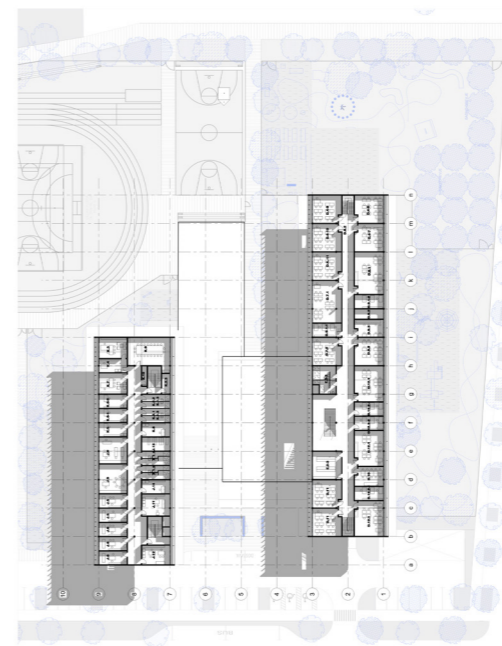
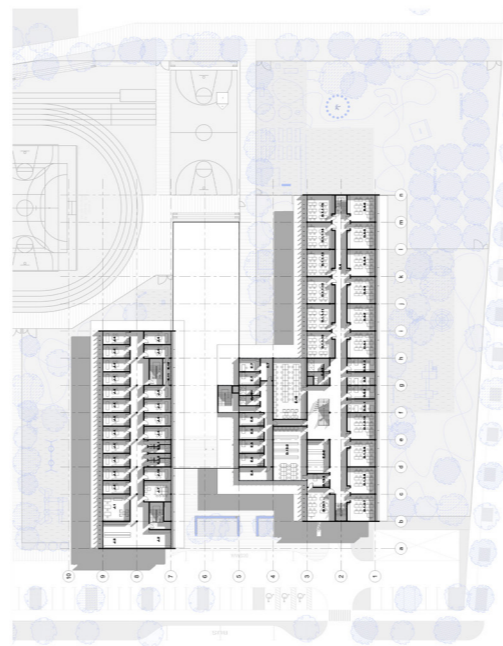
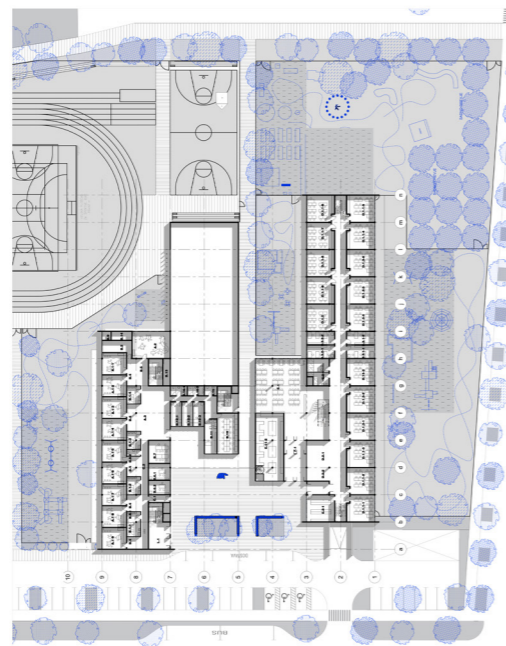
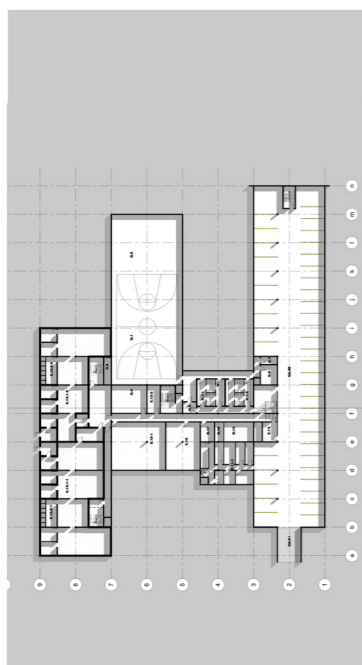
fasadni pas

SHEME

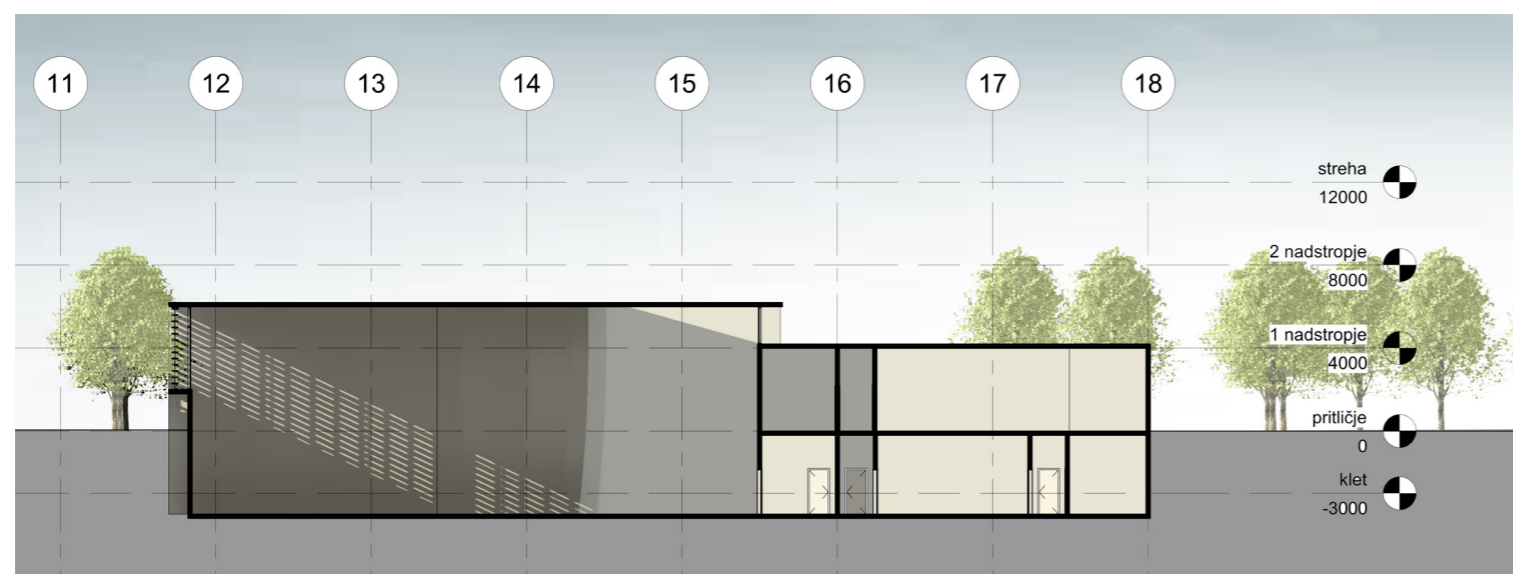
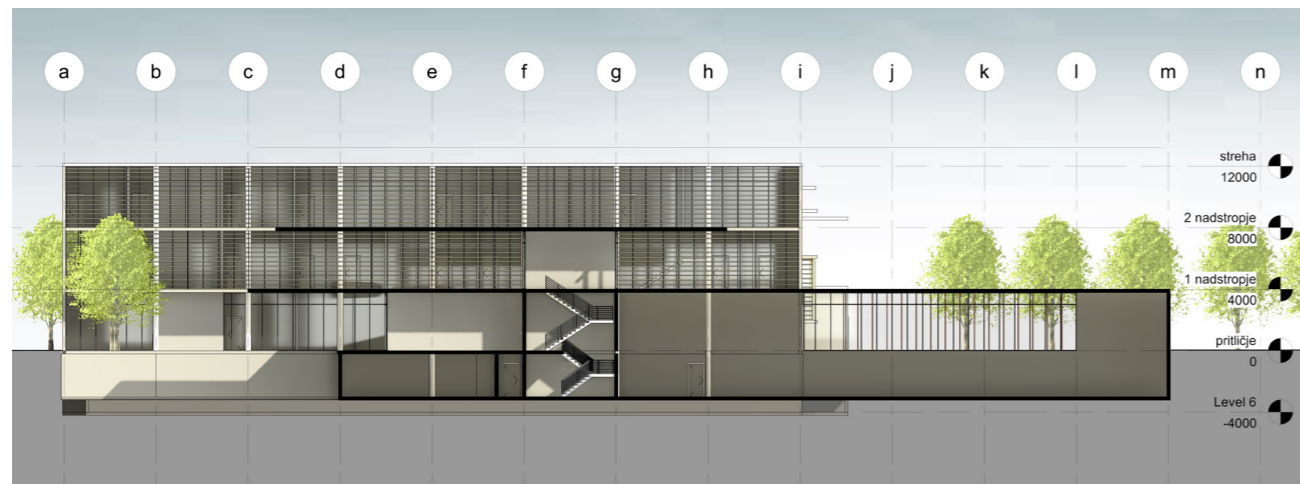
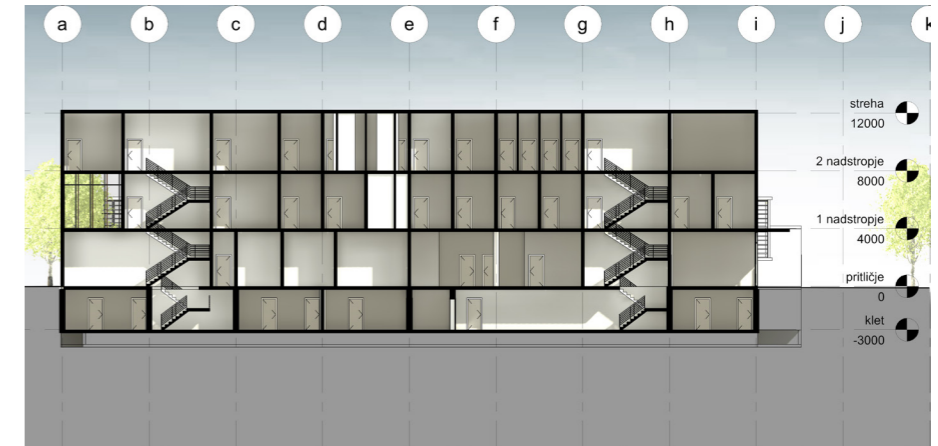
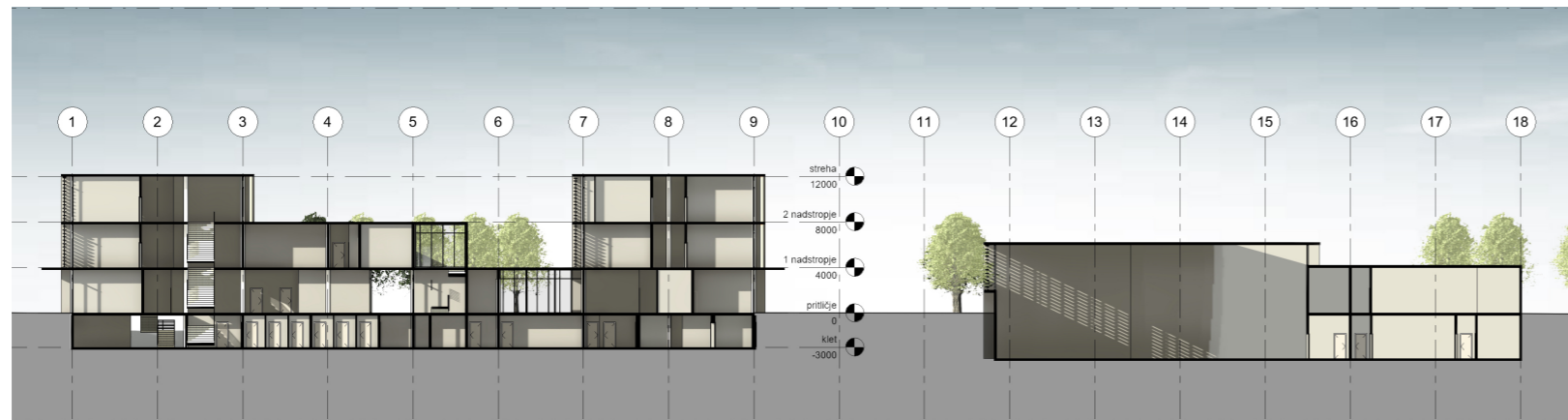




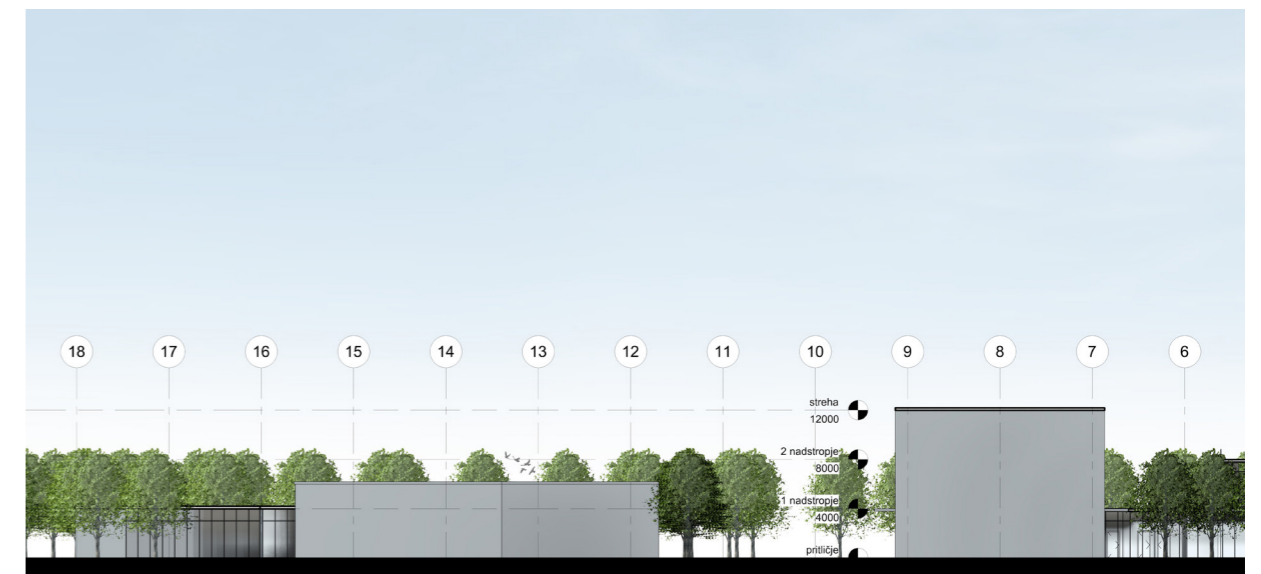
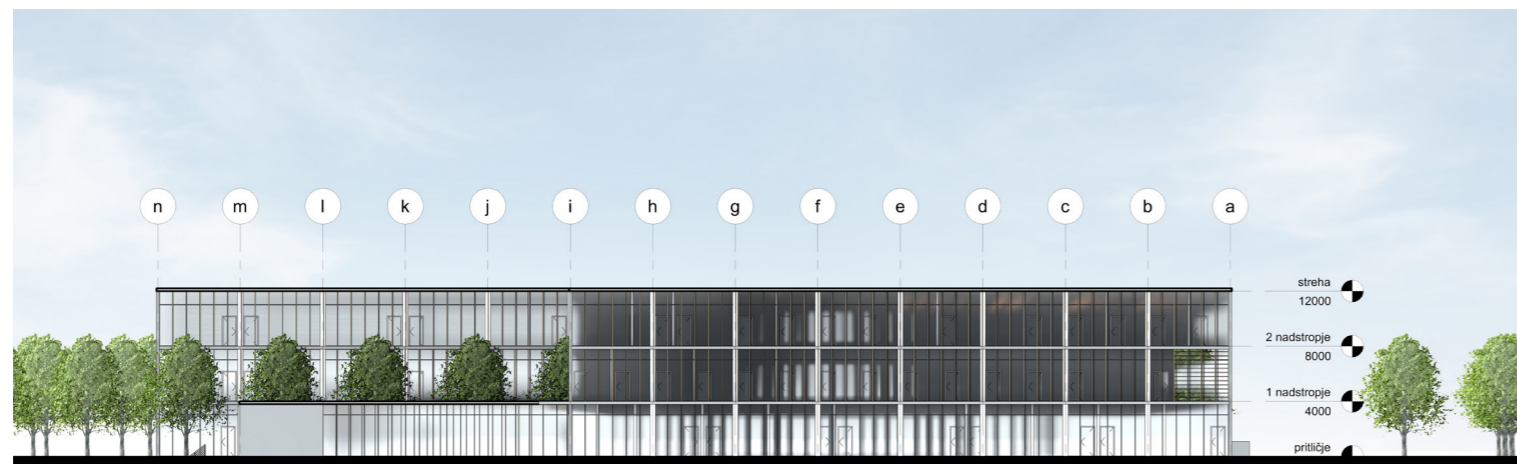
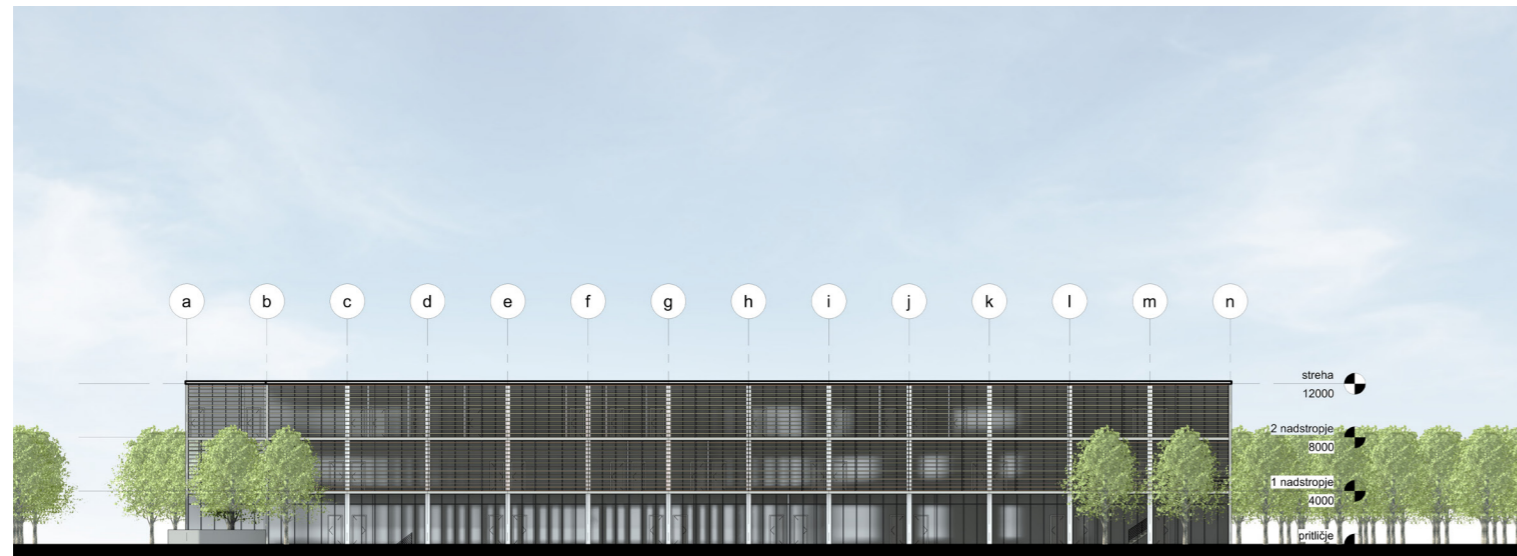
TLORISI



PREREZI



FASADE



FASADA, FASADNI PAS IN 3D

