

CSGM IN ŠPORTNA DVORANA

(CENTER ZA SLUH IN GOVOR MARIBOR IN ŠPORTNA DVORANA SREDNJIH ŠOL V MARIBORU)

URBANISTIČNA ZASNOVA

Naređajna naloga predvideva posej v obdobju park, ki ga na severni strani definirata dva večja stavarna volumna obdobjih srednjih šol, ter dva manjša obdobja, ki sta vzhodno od stavarn. Določje obrabljajo ceste z gostim prometom, na zahodni in južni strani je jasno definirana geometrijska mreža stanovanjske pozidave. Zelena površina je dominantna v prostoru in predstavlja zeleno oazo na tem območju.

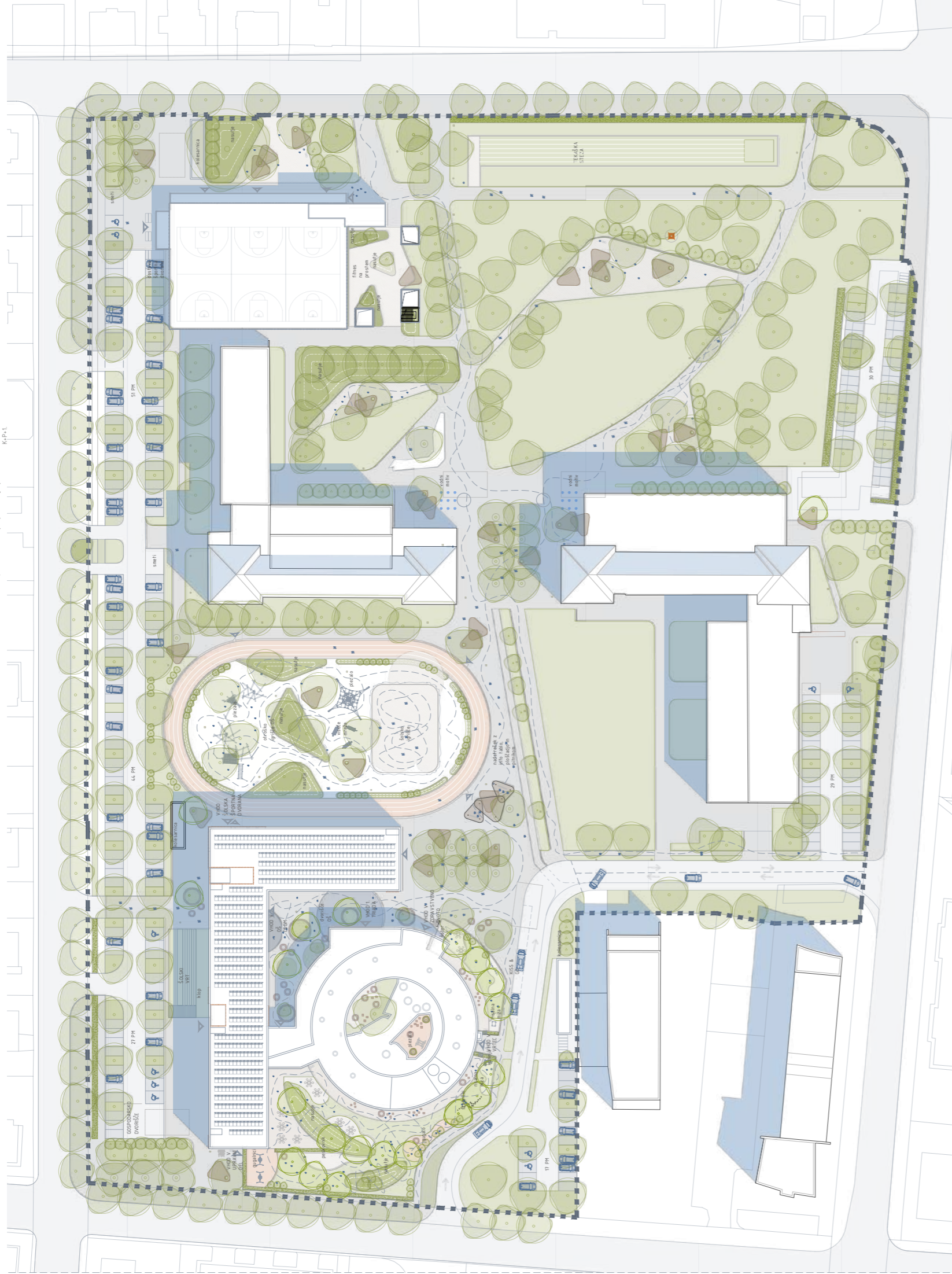
Naređajna naloga predvideva umestitev večjega stavarnega volumna, ki obsega šolo s telovadnico, vrtec in zdravstveni dom ter zaključuje in lčen objekti šolskega kompleksa. Šolski kompleks vključuje šolske stavbe in zelene površine. Stavbne šolske stavbe in vrta, dodatni izzvi pa predstavljajo povezava z okolico.

ST916

zdravstvenim domom, saj naređajna naloga predvideva varen in topel dostop do objekta. Objekti, ki so namenjeni za šolske potrebe, bodo vključili tudi učilnice in laboratorije. Na ta način se ohranja parkovna površina, saj se s parkovno ureditvijo in omejitvami pasovi parkirnih površin obrabljajo široki zeleni robovi znotraj obravnavanega območja.

Varnostna ureditev vključuje varnostne zone, ki so namenjene za varnostno ureditev. Varnostna ureditev vključuje varnostne zone, ki so namenjene za varnostno ureditev. Varnostna ureditev vključuje varnostne zone, ki so namenjene za varnostno ureditev.

Vrtci in šole sta organizirana v osrednjem delu razpisnega območja. Vrtci in šole sta organizirana v osrednjem delu razpisnega območja. Vrtci in šole sta organizirana v osrednjem delu razpisnega območja. Vrtci in šole sta organizirana v osrednjem delu razpisnega območja.



UREDITVENA SITUACIJA Z ZUNANJO IN PROMETNO UREDITVIJO M 1:500



Kompleks šole, vrtica in zdravstvenega doma predstavlja dva volumna. Kompaktna lamela v obliki črke L objema igra ovalen volumen. Povezana sta v kleti, pritrjuje in 1. nadstropju. Volumen s stolpe obliko, odzoki, vtičnic in zrcalno preslikavo osvetljuje volumen obstojećih objektov in tvorijo zaprtočen prostor. Trci kamor se umesti tekaška proga s športnim igrališčem in dvoriščem z igrali za potrebe vrtca in nižjih razredov OŠ.

Na ta način se ohrani zelena poteza med objekti. Glavni vhod v objekt se nahaja na stiku obeh pravokotnih mas na notranji strani objekta. Zrcalno je glavni vhod v telovadnico, ki se lahko uporablja izven šolskega pouka. Ovalni objekti ina tri ločene vhode, na zvočni strani v bližini manjšega parkirišča in najbližje osvetljuje za otroke se nahaja vhod v vrtico. Vrtični svetla s tla privedena ločenim vhodom na nasprotni strani objekta. Osvetlitev objekta vrtica je povezana preko skupnih prostorov, kjer se nahaja jedilnica.

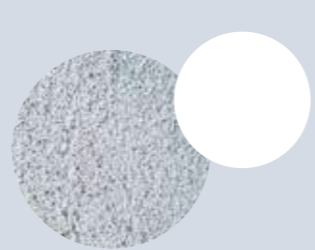
PROMETNA UREDITEV

Zasavoje prometne ureditve natečajnega območja temelji na vzpostavitvi preloženega prometa v času dostave učencev in šole, vrtice ter učiteljskega in zdravstvenim dom. Hierarchy je priljubljeno zaporedje vren dostopov in kolektivnih do vhodov do posameznih enot znotraj celotnega kompleksa. Vsi vhodi so povezani preko skupnih prostorov. Ulice na južni strani območja, izposredno promet poteka do obstoječega parkirišča na Ljubljansko cesto. Ob cesti se nahaja področje, kjer stardji varno odločilo otroke pred območjem šole. Uvoz iz Ljubljanske ulice se ohrani za potrebe dostave in dovosa do parkirnih prostorov ob Ljubljanski ulici, dvaserami promet poteka samo do objekta Varnostno delovnega centra Polž predvidena mesta za komunalna vozila za dovoz odpadkov in odpadnih. Komunalna vozila se lahko ustavijo na parkirni mestu so predvidena na uličnem, vzdolžnem in zaboindem oboju znotraj območja obravnane. Uporabajo se obstoječi vhodi, novi vhodi se narezujejo na obstoječo ulico mračo. Na površini se pravihi 10h, PH in 4.0 PH v podzemni garaži, od tega je najmanj 11 PH za glavno ovrane osebe. Parkirna mesta so hakovana s tremimi pilotami, obročnica PH se obnovej. Dostop do garaže je neposredno od južni, vrtica in zdravstvenega doma. Dovoz je iz Beogradske ulice. Gospodarsko obravne centra CSGM se nahaja na jugozahodnem robu območja, dovoz se vrši iz Beogradske ulice. V sklopu sponzorskega dvorišča so 3PH namenjena šolskim gospodarskim vozilom.

Vidljivost je pili na predvidene stali, rednega območja, ker vidljivost je pili na predvidene stali, rednega območja, ker kot Etkove Halovane površine namenjene pešera in kolektivnim s hitrostjo pešca Umetriv kolektivskega prometa in prometa s skiroj doseženo s posameznimi poseji omajane ozelčne v območju it akoracija.

Parkirna mesta za kolesa in motorna vozila se nahajo po celotnem območju. Trirvdeje kolesarnice so locirane v objektu šole in vrticu. Parkirna mesta za kolesa so locirana v bližini Centra kolesarska in pešaci je neposredno naravnano na vhod v dvorano. Pred dvorano je obstoječe vrtilobno postajališče mestnega avtobusa, ki se preko parkovne ureditve in ploščadi pred dvorano odpra na prostor, ploščad, pred dvorano.

Ob Beogradski ulici so parkirišča namenjena za športno dvorano in dostavo.



CSGM - PREČNI PREREZ-D-D M 1:200



3.55

10.00

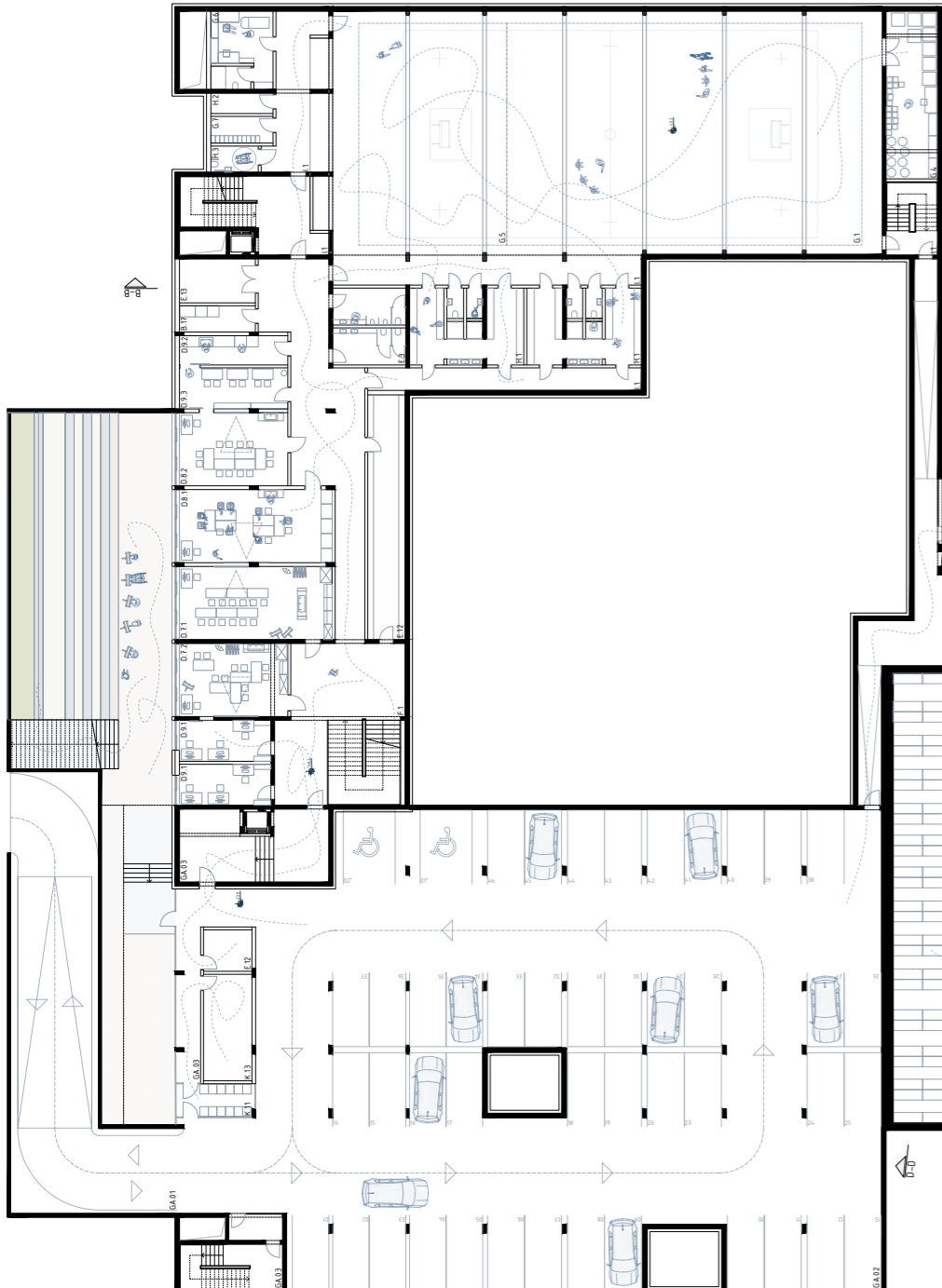
15.20

1.150

1.155

CSGM - VRTIC

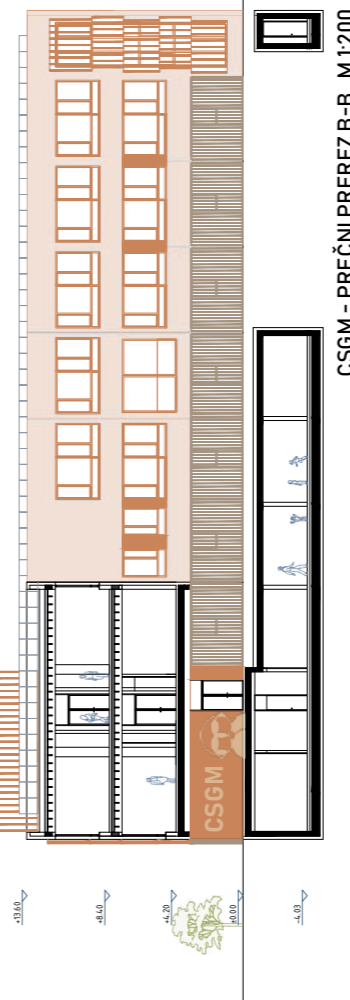
- B17 Ploščica
- CSGM - OSNOVNA ŠOLA
- D.12 Ulična lekarna vzgoja
- D.13 Ulična lekarna vzgoja
- D.14 Ulična lekarna vzgoja
- D.15 Kabineta telavnica in lekarna vzgoja
- D.16 Športni del učilnice
- E.12 Dječija igra
- E.13 Tehnični prostor
- E.15.1 Zaklonišče / Izbavni prostori
- F.11 CSGM - TELOVADNICA
- G.1 Osrednji vedni prostor
- G.4 Športna oroga
- G.6 Prostor za športnega pedagoga
- G.7 Garderoba za učitelje razrednega pouka
- H.2 Sadržni blok z MC-ji
- H.3 Čistilna soba
- I.1 Komunikacije
- K.11 CSGM - ZDRAVSTVENA ENOTA
- K.13 KOTILOVNIKA GAROŽA
- GA.01 Vozilno-vozovna rampa
- GA.02 Parkirna površine
- GA.03 Komunikacije



CSGM - TLORIS KLETI M 1:200



CSGM - PREČNI PREREZ-A M 1:200



CSGM - PREČNI PREREZ-B-B M 1:200



Uličnice trdnice so narezane na severozahodni strani ovalnega objekta in so neposredno osvetljene in dostopne v notranjost vrtice na zvočni strani, iz vrstne posamezne učilnice na južni strani in iz vrstne posamezne učilnice na južni strani vrtice. Vse učilnice so opremljene s posameznimi stoli, ki se omogočajo dostop do vseh ostalih prostorov v osnovnem objektu šole.

Uličnice 2 in 3. trdnice so umiščene v lin. Znaidstopni osnovnega objekta. Program zahteva veliko številno manjših učilnic, ki so dvostranske, ab komunikacijah, narezane po objektu. Znotraj volumna so predvideni posamezni zamki kot: zunajga terasa, reševne kletke za spreščanje in olinik, in omogočajo zamne razširjenosti učilnic. Telovadnica učilnice in telovadnice se nahajajo v kletni etaži. Poglobljen ob zahodni strani objekta omogoča naravno osvetlitev učilnic in direkten dostop na zunanjo teraso, ter dostop do šolskega vrta. Uličnice so v bližni gospodarskega dvorišča in garaže. Prostor vrtca so narezane na jugozahodni strani ovalnega objekta in so neposredno dostopne in osvetljene iz vrstne posamezne učilnice na južni strani. Vrtični svetla s tla privedena ločenim vhodom na nasprotni strani objekta. Osvetlitev objekta vrtica je povezana preko skupnih prostorov, kjer se nahaja jedilnica.

TELOVADNICA CSGM

Telovadnica je pogojljena, direktno dostopna preko ločenega vhoda, ker omogoča uporabo zunanjih prostorov. Na območju vrtice, kjer se nahaja telovadnica, so predvideni posej, primester v telovadnici. Trnava se dostopna direktno iz pritrjeja.

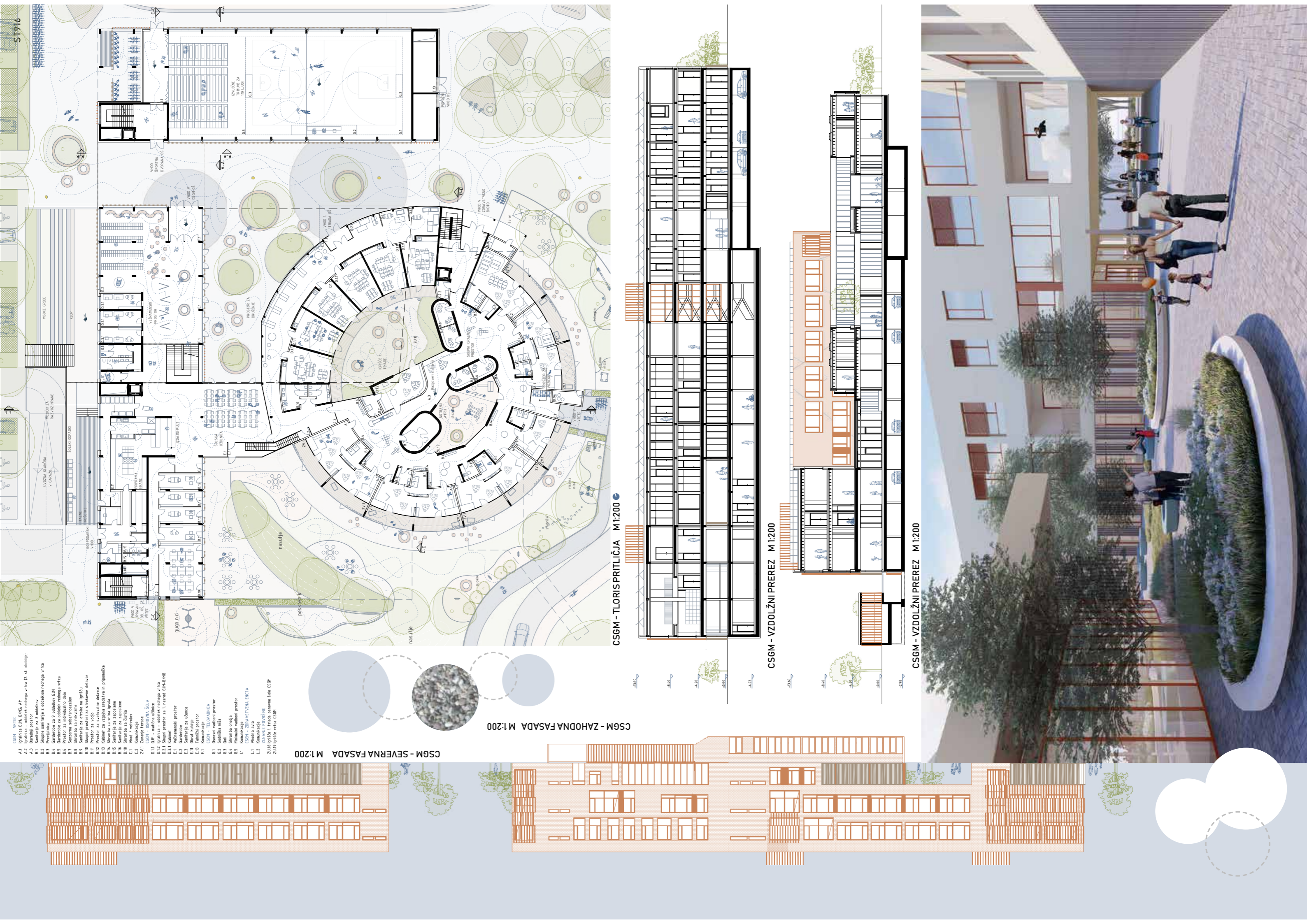
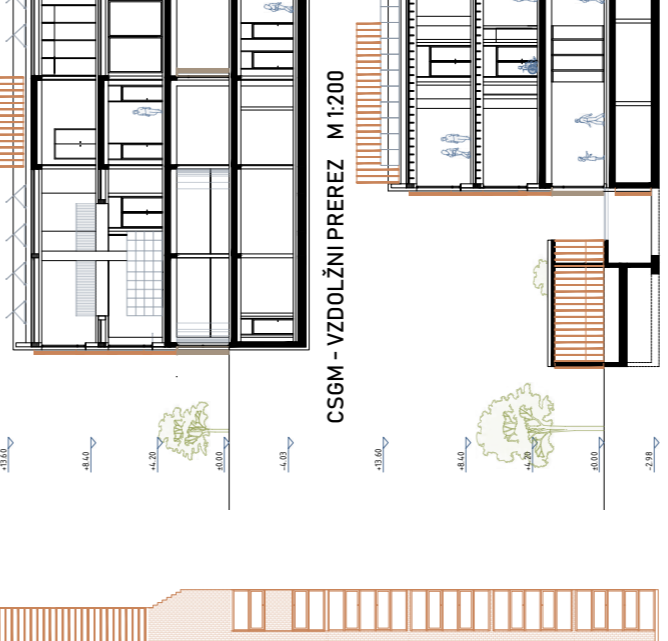
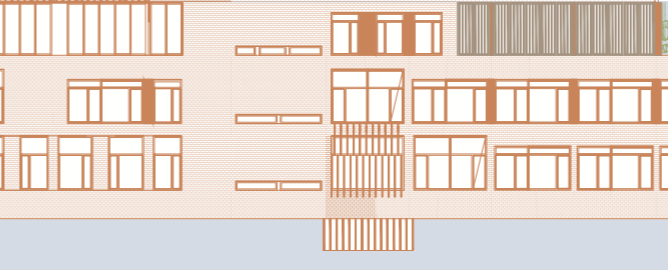
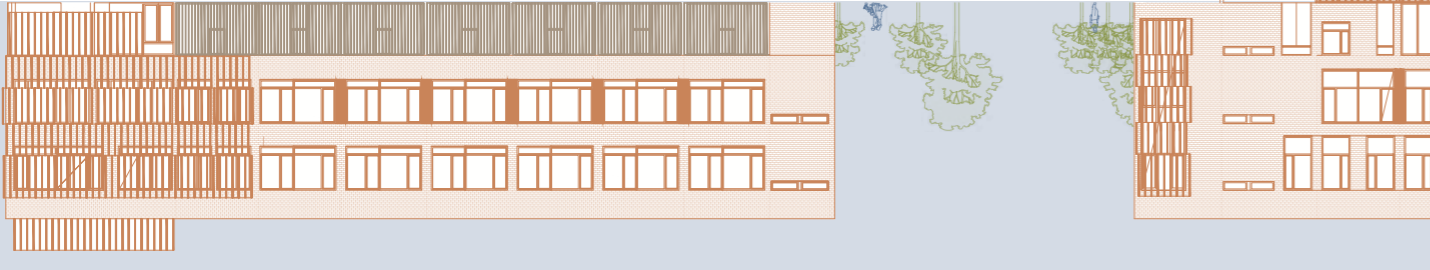
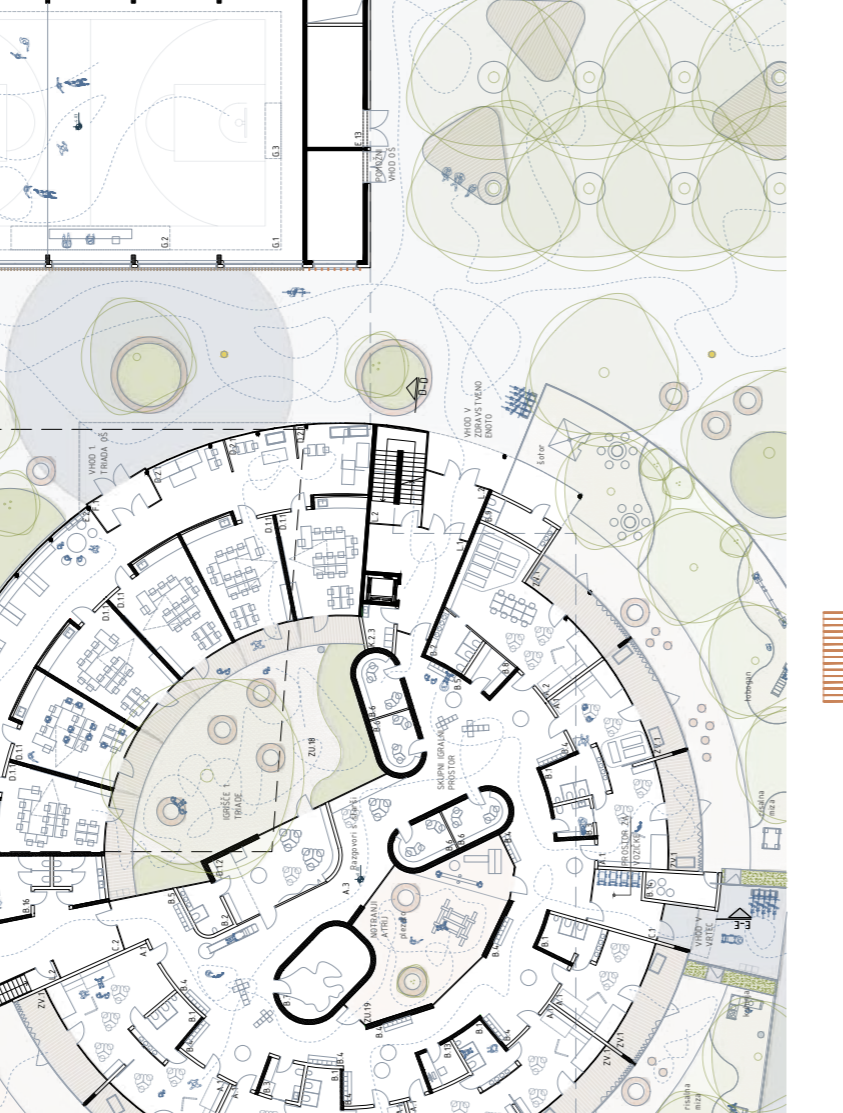
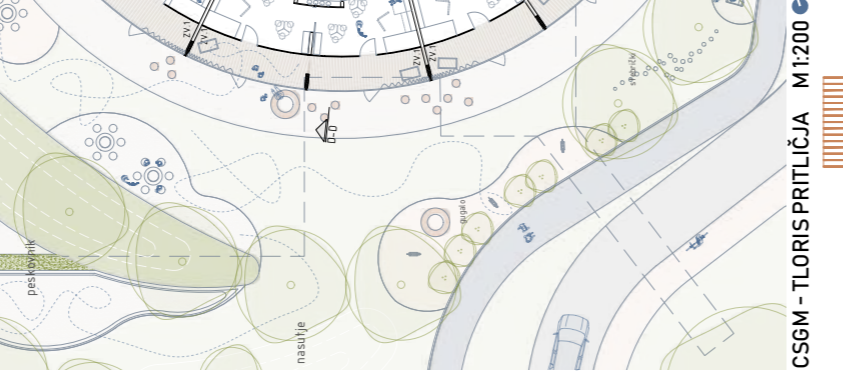
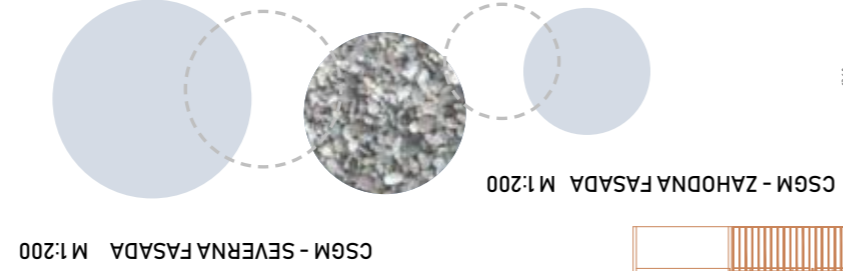
VRTIC CSGM

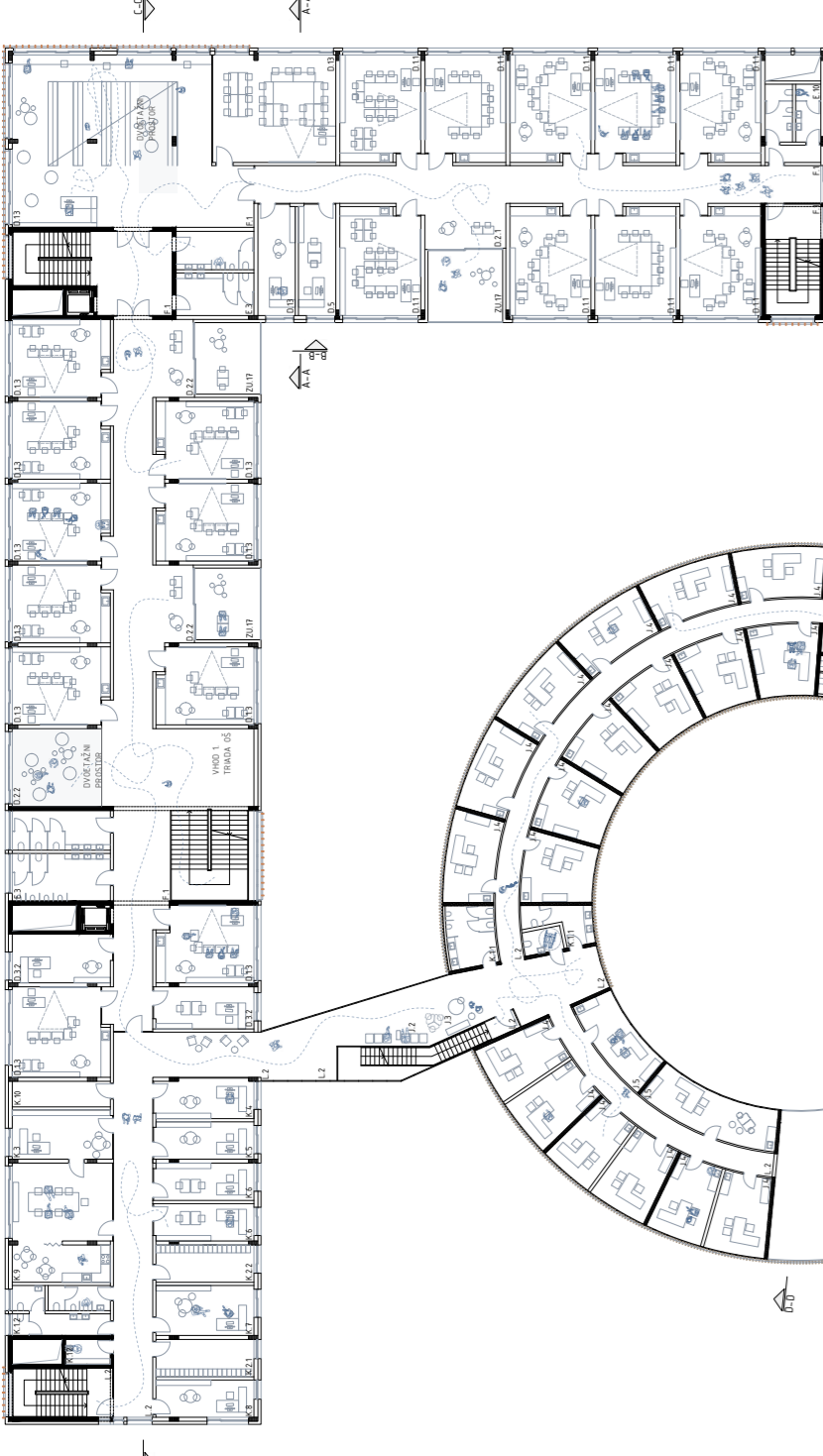
Vrtic je zasnovan v jugozahodnem delu vjaletnega objekta, pritržen etaži. Glavni vhod vrtica je iz vzhodne strani, prostori so dostopni preko povezovalnega dela objekta iz šole, ker preko vhoda v zdravstveni dom. Garderobe, sanitarni bloki, previjalnici so narezani ob notranjem povezovalnem hodniku centralnega prostora, ki poteka ob granicah objekta. Vrtični svetla s tla privedena ločenim vhodom na nasprotni strani objekta. Osvetlitev objekta vrtica je povezana preko skupnih prostorov, kjer se nahaja jedilnica. Osvetlitev objekta vrtica je povezana preko skupnih prostorov, kjer se nahaja jedilnica. Osvetlitev objekta vrtica je povezana preko skupnih prostorov, kjer se nahaja jedilnica.

ZAKLONISČE

Zaklonišče je združeno s telovadnico preko stropnišča, ki povezuje zdravstveni dom, vrtic in Ljtnišča. Dostop je možen tudi iz telovadnice. Zasnovano je za bivanje 424 uporabnikov, kot je narejeno v programski napotji. Zaklonišče se v celoti nahaja pod objektnim vrtico. Trendini se zasili z troid v primeru porušitve objekta.

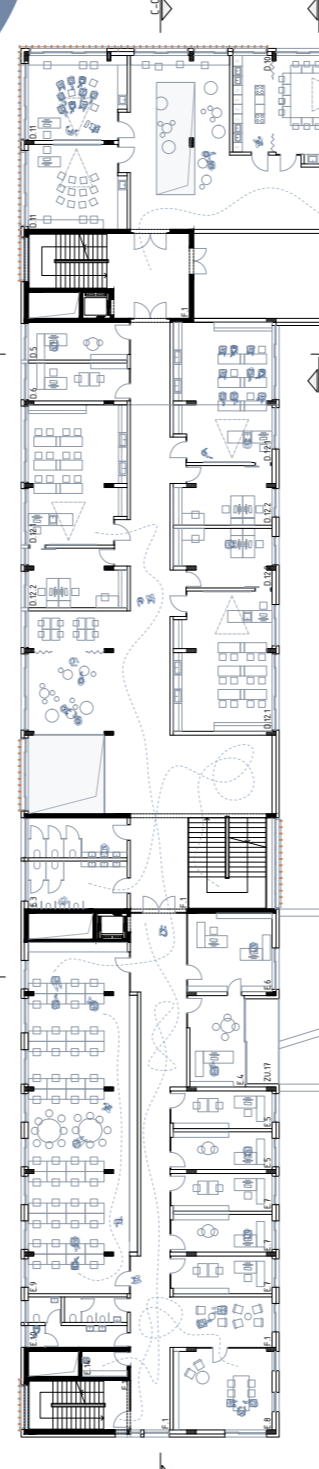
- CSGM - NOTEC
- A1 Igrališča GM, GME, AM
- A2 Igrališča - oddelek rednega vrta (2, 4, 6, 8, 10, 12, 14, 16, 18, 20, 22, 24, 26, 28, 30, 32, 34, 36, 38, 40, 42, 44, 46, 48, 50, 52, 54, 56, 58, 60, 62, 64, 66, 68, 70, 72, 74, 76, 78, 80, 82, 84, 86, 88, 90, 92, 94, 96, 98, 100)
- A3 Srednji prostor
- B1 Saniarje za 8 oddelkov
- B2 Saniarje za 9 oddelkov
- B3 Prevalnica
- B4 Garabreže za 9 oddelkov GM
- B5 Garabreže za oddelek rednega vrta
- B6 Prostor za individualno delo
- B7 Saniarje za 8 oddelkov
- B8 Saniarje za rekreacijo
- B9 Saniarje za otroke na igrišču
- B10 Skupni prostori za strokovne delavce
- B11 Prostor za strokovne delavce
- B12 Prostor za strokovne delavce
- B13 Kabineti za strokovne delavce in pripomočke
- B14 Saniarje za vrtne igrala
- B15 Saniarje za zaposlene
- B16 Saniarje za zaposlene
- B17 Saniarje za zaposlene
- B18 Saniarje za zaposlene
- C1 Hod / vetrilnik
- C2 Komunikacije
- ZV1 Zunanje terase
- D11 GM - malžna odloča
- D12 Igrališča - oddelek rednega vrta
- D21 Skupni prostor za 1. razred GIM/GING
- E1 Učniški prostor
- E2 Učniški prostor
- E3 Saniarje za učence
- E4 Saniarje za učence
- E5 Saniarje za učence
- F1 Komunikacije
- F2 Komunikacije
- F3 Komunikacije
- F4 Komunikacije
- F5 Komunikacije
- F6 Komunikacije
- F7 Komunikacije
- F8 Komunikacije
- F9 Komunikacije
- F10 Komunikacije
- F11 Komunikacije
- F12 Komunikacije
- F13 Komunikacije
- F14 Komunikacije
- F15 Komunikacije
- F16 Komunikacije
- F17 Komunikacije
- F18 Komunikacije
- F19 Komunikacije
- F20 Komunikacije
- F21 Komunikacije
- F22 Komunikacije
- F23 Komunikacije
- F24 Komunikacije
- F25 Komunikacije
- F26 Komunikacije
- F27 Komunikacije
- F28 Komunikacije
- F29 Komunikacije
- F30 Komunikacije
- F31 Komunikacije
- F32 Komunikacije
- F33 Komunikacije
- F34 Komunikacije
- F35 Komunikacije
- F36 Komunikacije
- F37 Komunikacije
- F38 Komunikacije
- F39 Komunikacije
- F40 Komunikacije
- F41 Komunikacije
- F42 Komunikacije
- F43 Komunikacije
- F44 Komunikacije
- F45 Komunikacije
- F46 Komunikacije
- F47 Komunikacije
- F48 Komunikacije
- F49 Komunikacije
- F50 Komunikacije
- F51 Komunikacije
- F52 Komunikacije
- F53 Komunikacije
- F54 Komunikacije
- F55 Komunikacije
- F56 Komunikacije
- F57 Komunikacije
- F58 Komunikacije
- F59 Komunikacije
- F60 Komunikacije
- F61 Komunikacije
- F62 Komunikacije
- F63 Komunikacije
- F64 Komunikacije
- F65 Komunikacije
- F66 Komunikacije
- F67 Komunikacije
- F68 Komunikacije
- F69 Komunikacije
- F70 Komunikacije
- F71 Komunikacije
- F72 Komunikacije
- F73 Komunikacije
- F74 Komunikacije
- F75 Komunikacije
- F76 Komunikacije
- F77 Komunikacije
- F78 Komunikacije
- F79 Komunikacije
- F80 Komunikacije
- F81 Komunikacije
- F82 Komunikacije
- F83 Komunikacije
- F84 Komunikacije
- F85 Komunikacije
- F86 Komunikacije
- F87 Komunikacije
- F88 Komunikacije
- F89 Komunikacije
- F90 Komunikacije
- F91 Komunikacije
- F92 Komunikacije
- F93 Komunikacije
- F94 Komunikacije
- F95 Komunikacije
- F96 Komunikacije
- F97 Komunikacije
- F98 Komunikacije
- F99 Komunikacije
- F100 Komunikacije





- CSGM - OSNOVNA ŠOLA
- D1.12 Kabineti AN
 - D1.13 AM - malecne odibice
 - D1.22 Skupni prostor za 1. razred GP+ENG
 - D1.23 Skupni prostor za 1. razred AH
 - D1.24 Kabineti AH
 - D1.25 Kabineti AH
 - D1.26 Kabineti AH
 - E.3 Sanitarnje za učence
 - E.10 Sanitarnje za zaposlene
 - F.1 Komunikacije
 - F.2 KUHINJA
 - F.3 KUHINJA
 - F.4 KUHINJA
 - F.5 KUHINJA
 - F.6 KUHINJA
 - F.7 KUHINJA
 - F.8 KUHINJA
 - F.9 KUHINJA
 - F.10 KUHINJA
 - F.11 KUHINJA
 - F.12 KUHINJA
 - F.13 KUHINJA
 - F.14 KUHINJA
 - F.15 KUHINJA
 - F.16 KUHINJA
 - F.17 KUHINJA
 - F.18 KUHINJA
 - F.19 KUHINJA
 - F.20 KUHINJA
 - F.21 KUHINJA
 - F.22 KUHINJA
 - F.23 KUHINJA
 - F.24 KUHINJA
 - F.25 KUHINJA
 - F.26 KUHINJA
 - F.27 KUHINJA
 - F.28 KUHINJA
 - F.29 KUHINJA
 - F.30 KUHINJA
 - F.31 KUHINJA
 - F.32 KUHINJA
 - F.33 KUHINJA
 - F.34 KUHINJA
 - F.35 KUHINJA
 - F.36 KUHINJA
 - F.37 KUHINJA
 - F.38 KUHINJA
 - F.39 KUHINJA
 - F.40 KUHINJA
 - F.41 KUHINJA
 - F.42 KUHINJA
 - F.43 KUHINJA
 - F.44 KUHINJA
 - F.45 KUHINJA
 - F.46 KUHINJA
 - F.47 KUHINJA
 - F.48 KUHINJA
 - F.49 KUHINJA
 - F.50 KUHINJA
 - F.51 KUHINJA
 - F.52 KUHINJA
 - F.53 KUHINJA
 - F.54 KUHINJA
 - F.55 KUHINJA
 - F.56 KUHINJA
 - F.57 KUHINJA
 - F.58 KUHINJA
 - F.59 KUHINJA
 - F.60 KUHINJA
 - F.61 KUHINJA
 - F.62 KUHINJA
 - F.63 KUHINJA
 - F.64 KUHINJA
 - F.65 KUHINJA
 - F.66 KUHINJA
 - F.67 KUHINJA
 - F.68 KUHINJA
 - F.69 KUHINJA
 - F.70 KUHINJA
 - F.71 KUHINJA
 - F.72 KUHINJA
 - F.73 KUHINJA
 - F.74 KUHINJA
 - F.75 KUHINJA
 - F.76 KUHINJA
 - F.77 KUHINJA
 - F.78 KUHINJA
 - F.79 KUHINJA
 - F.80 KUHINJA
 - F.81 KUHINJA
 - F.82 KUHINJA
 - F.83 KUHINJA
 - F.84 KUHINJA
 - F.85 KUHINJA
 - F.86 KUHINJA
 - F.87 KUHINJA
 - F.88 KUHINJA
 - F.89 KUHINJA
 - F.90 KUHINJA
 - F.91 KUHINJA
 - F.92 KUHINJA
 - F.93 KUHINJA
 - F.94 KUHINJA
 - F.95 KUHINJA
 - F.96 KUHINJA
 - F.97 KUHINJA
 - F.98 KUHINJA
 - F.99 KUHINJA
 - F.100 KUHINJA
 - ZUNANJE POMOŠNE
 - ZU.10 Šolski vt. 105 CSGM

CSGM - TLOORIS1. NADSTROPJA M 1:200

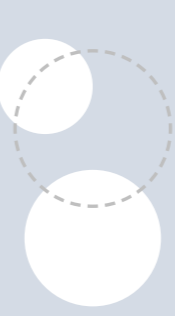


- CSGM - OSNOVNA ŠOLA
- D.4 Kabineti AN
 - D.5 Kabineti AN
 - D.6 Kabineti AN
 - D.7 Kabineti AN
 - D.8 Kabineti AN
 - D.9 Kabineti AN
 - D.10 Kabineti AN
 - D.11 Kabineti AN
 - D.12 Kabineti AN
 - D.13 Kabineti AN
 - D.14 Kabineti AN
 - D.15 Kabineti AN
 - D.16 Kabineti AN
 - D.17 Kabineti AN
 - D.18 Kabineti AN
 - D.19 Kabineti AN
 - D.20 Kabineti AN
 - D.21 Kabineti AN
 - D.22 Kabineti AN
 - D.23 Kabineti AN
 - D.24 Kabineti AN
 - D.25 Kabineti AN
 - D.26 Kabineti AN
 - D.27 Kabineti AN
 - D.28 Kabineti AN
 - D.29 Kabineti AN
 - D.30 Kabineti AN
 - D.31 Kabineti AN
 - D.32 Kabineti AN
 - D.33 Kabineti AN
 - D.34 Kabineti AN
 - D.35 Kabineti AN
 - D.36 Kabineti AN
 - D.37 Kabineti AN
 - D.38 Kabineti AN
 - D.39 Kabineti AN
 - D.40 Kabineti AN
 - D.41 Kabineti AN
 - D.42 Kabineti AN
 - D.43 Kabineti AN
 - D.44 Kabineti AN
 - D.45 Kabineti AN
 - D.46 Kabineti AN
 - D.47 Kabineti AN
 - D.48 Kabineti AN
 - D.49 Kabineti AN
 - D.50 Kabineti AN
 - D.51 Kabineti AN
 - D.52 Kabineti AN
 - D.53 Kabineti AN
 - D.54 Kabineti AN
 - D.55 Kabineti AN
 - D.56 Kabineti AN
 - D.57 Kabineti AN
 - D.58 Kabineti AN
 - D.59 Kabineti AN
 - D.60 Kabineti AN
 - D.61 Kabineti AN
 - D.62 Kabineti AN
 - D.63 Kabineti AN
 - D.64 Kabineti AN
 - D.65 Kabineti AN
 - D.66 Kabineti AN
 - D.67 Kabineti AN
 - D.68 Kabineti AN
 - D.69 Kabineti AN
 - D.70 Kabineti AN
 - D.71 Kabineti AN
 - D.72 Kabineti AN
 - D.73 Kabineti AN
 - D.74 Kabineti AN
 - D.75 Kabineti AN
 - D.76 Kabineti AN
 - D.77 Kabineti AN
 - D.78 Kabineti AN
 - D.79 Kabineti AN
 - D.80 Kabineti AN
 - D.81 Kabineti AN
 - D.82 Kabineti AN
 - D.83 Kabineti AN
 - D.84 Kabineti AN
 - D.85 Kabineti AN
 - D.86 Kabineti AN
 - D.87 Kabineti AN
 - D.88 Kabineti AN
 - D.89 Kabineti AN
 - D.90 Kabineti AN
 - D.91 Kabineti AN
 - D.92 Kabineti AN
 - D.93 Kabineti AN
 - D.94 Kabineti AN
 - D.95 Kabineti AN
 - D.96 Kabineti AN
 - D.97 Kabineti AN
 - D.98 Kabineti AN
 - D.99 Kabineti AN
 - D.100 Kabineti AN
 - ZUNANJE POMOŠNE
 - ZU.17 Šolski vt. 105 CSGM

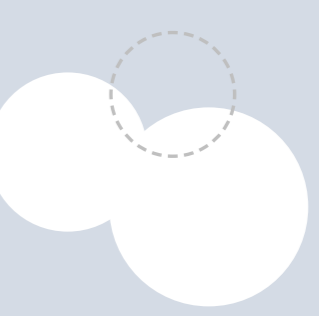
CSGM - TLOORIS2. NADSTROPJA M 1:200



CSGM - PROGRAMSKE SCHEME

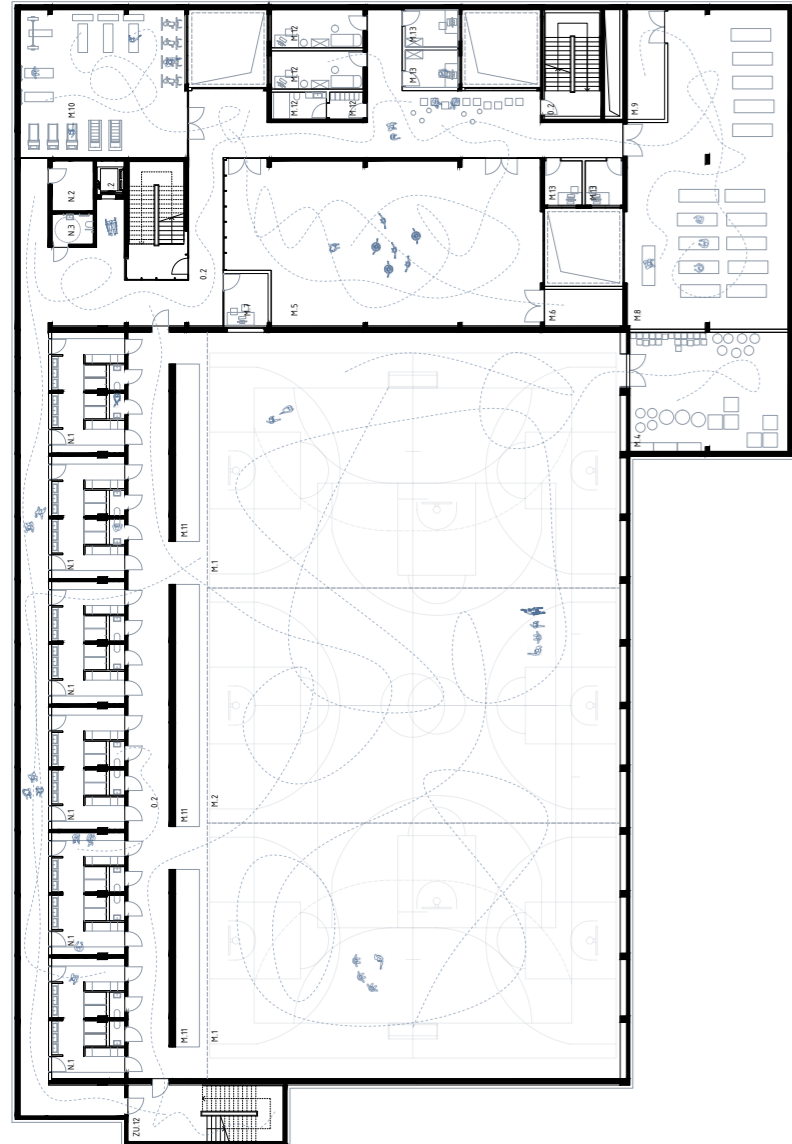


ZDRAVSTVENA ENOTA CSGM
Zdravstvena enota je zasnovana v etazi, nad vrhcem, dostopen preko glavnega vhoda, avle z dvigalom in stopenicem, na severozahodni strani objekta. Projekti so v etazi: lažje je za vzdrževanje in vzdrževanje, lažje je vzdrževati in s priključni mrežo se priložijo na skrajnem južozahodnem delu vija, pred povezavami domov na objekt šole.
Prostori južno in zahodu se po abodu, obsejstransko, ob centralnem komunikacijskem hodniku niso prostori za delo. Fera objekta se proti jugu razraja, pretežno se niz delovnih prostorov, zaradi oprijemljivega osenčeni objekta, na strani je terasa, namenjena ligirni prostori zdravstvenega doma so v jugozahodnem delu osnovnega volana, v prvi etazi.
V zdravstveni dom je možno dostopati iz vrta in šole preko internih povezav v prtilni in prvi etazi.



KRAJINSKA ZASNOVA
Krajska zasnova šole je zasnovana v etazi, nad vrhcem, dostopen preko glavnega vhoda, avle z dvigalom in stopenicem, na severozahodni strani objekta. Projekti so v etazi: lažje je za vzdrževanje in vzdrževanje, lažje je vzdrževati in s priključni mrežo se priložijo na skrajnem južozahodnem delu vija, pred povezavami domov na objekt šole.
Prostori južno in zahodu se po abodu, obsejstransko, ob centralnem komunikacijskem hodniku niso prostori za delo. Fera objekta se proti jugu razraja, pretežno se niz delovnih prostorov, zaradi oprijemljivega osenčeni objekta, na strani je terasa, namenjena ligirni prostori zdravstvenega doma so v jugozahodnem delu osnovnega volana, v prvi etazi.
V zdravstveni dom je možno dostopati iz vrta in šole preko internih povezav v prtilni in prvi etazi.



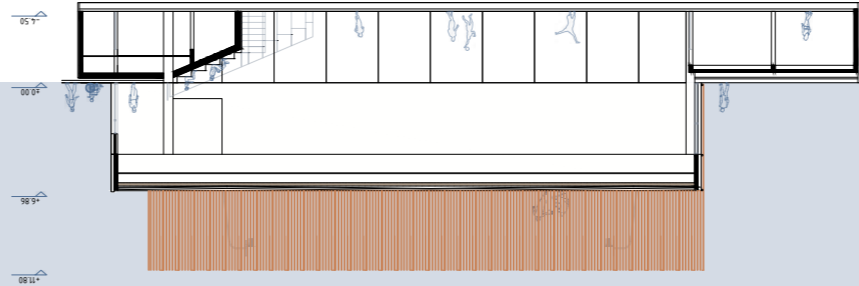


- ŠPORTNA DVORANA, ODSTAVKI 50L
- M1 Odnova nabavni prostor
 - M2 Prostor za športne igre
 - M3 Sedliška miza in goli
 - M4 Šramba otroci
 - M5 Šramba odrasli
 - M6 Šramba
 - M7 Studio
 - M8 Borilna, namensko opremljena
 - M9 Šramba
 - M10 Šramba
 - M11 Prostor za tribune
 - M12 Prostor za športnega pedagoga
 - M13 Pedagoški kabinet
 - N2 Sanitarni šot z WC-j
 - N3 Čistila
 - N4 Snizovanje za globalno svetlobo
 - OZ Komunikacije

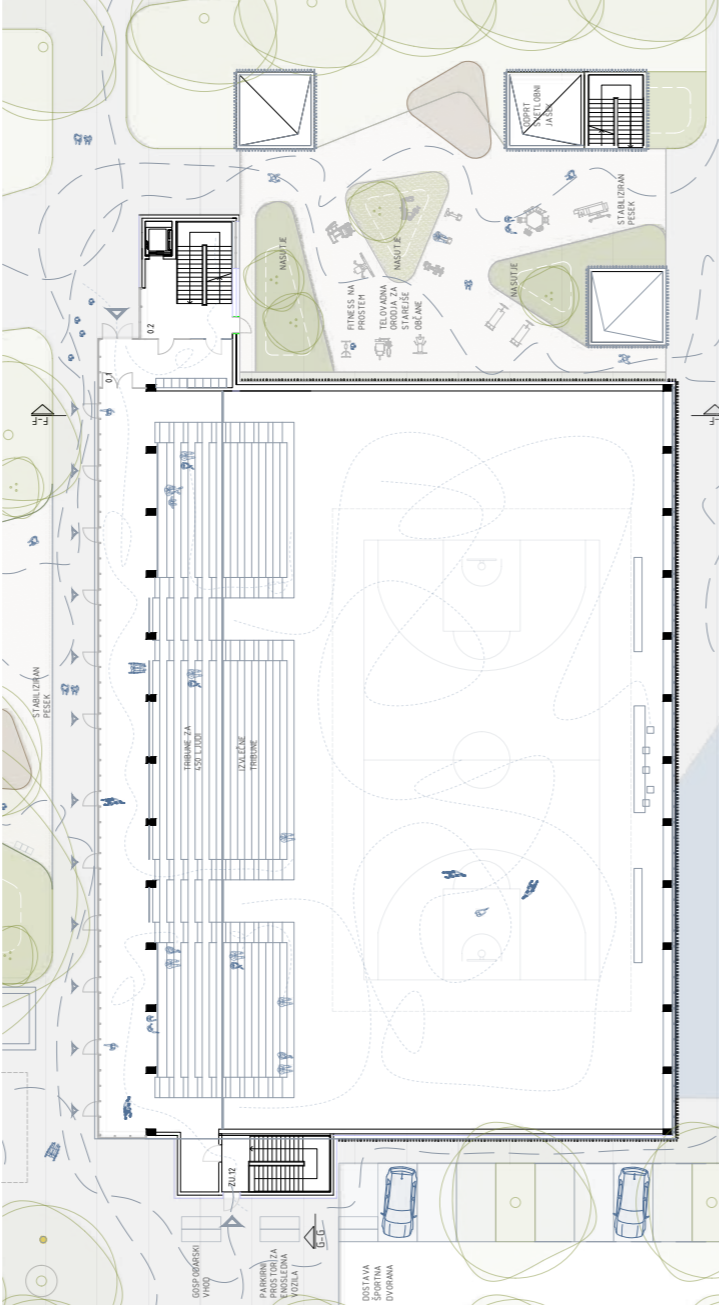
ŠPORTNA DVORANA - PREČNI PREREZ M 1:200



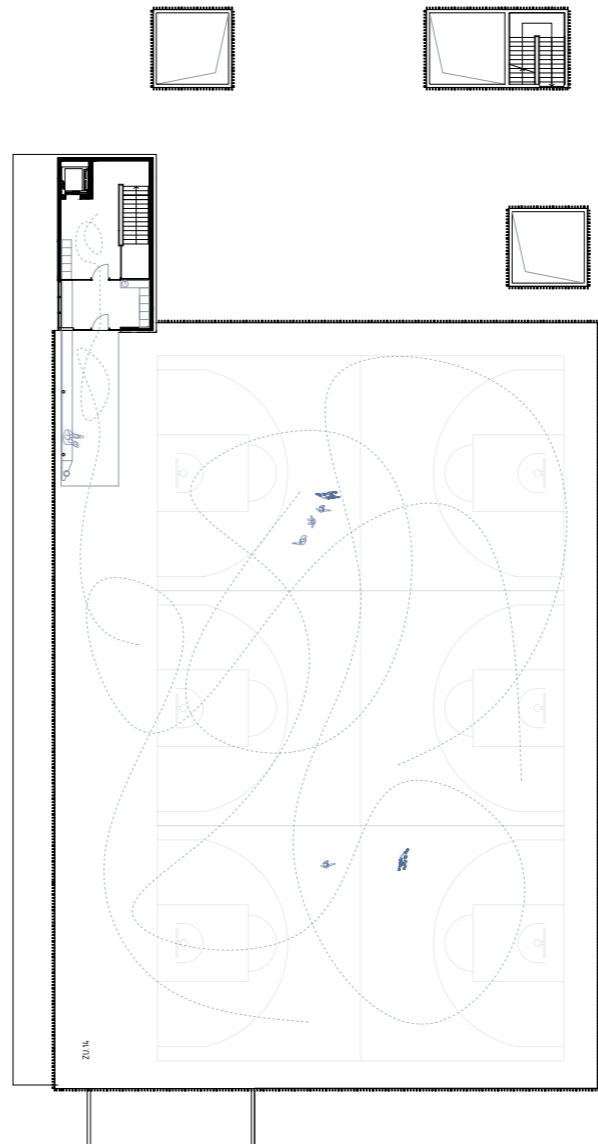
ŠPORTNA DVORANA - VZDOLŽNI PREREZ F-F M 1:200



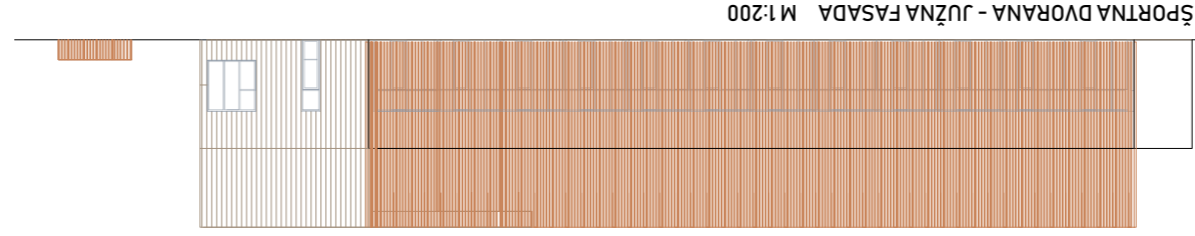
ŠPORTNA DVORANA - TLOVIS KLETI M 1:200



ŠPORTNA DVORANA - TLOVIS PRITLIČJA M 1:200



ŠPORTNA DVORANA - JUŽNA FASADA M 1:200



ŠPORTNA DVORANA

Zastavaja je kot enoviti volumen, do polovice poglajljena v tlen. Vsebuje tri vidbene etaje s številni garderobami s sanitarnimi bližnjimi opremljenimi dvoranami. Dvoroča je vidna prostor, neopredeljen vzpenjajoči se z dvorane, ki skupaj z izvirno tribuno, pod njo, zagotavlja sedeža 4.50 gledalcev. Ploščina dvorane, borilnica, fitnes, prostor za športnega pedagoga, pedagoški kabinet in vsi pripadajoči servisi prostori vidbenih etaj so v celoti zasnovani pod zelenjo, na vzhodni strani objekta, kjer se z gradnje nanaša posejka v obsegu drevesno strukturo. Srednja je potekala in delo ozelenjenja. Za vsebnost in zaščitni predpisi zaradi okolja, kar uveljavlja etaja so delno naravno osvetljeni s svetlobnimi poglajljenimi svetilnih lučk. Vsi prostori so medsebojno povezani tako, da se zagotavlja ločeno čista in in mešana pot obkroževalec iz dvoran in vidbenih prostorov. Zagotovljen so sanitarni prostori za invalide. Na strehi dvorane so zasnovana športna gruča srednjih št. do glavnih vtičij in dvorane vodijo na strešno površino. Stigme zagotavlja in zagotavlja okoljskega objekta, ki so zasnovani pod zelenjo, ki so zagotovljeni animirani garderobni prostori z smučarji na ključ, pod nadstrešnico kljub za podrževanje s pitrikom za vodo.

MATERIALNA ZASNODA

Materialna zasnova športne dvorane predvideva odporne materiale, kot so vidni beton, les, guma... Obeti dvorane se predvidijo vertikalne lamele, ki so namenjen zaščiti iz znanosti fasadi. Vertikalne lamele so namenjen zaščiti iz gibanja zunanjih pripiših, gibanje na strehi športne dvorane regulirajo na električni pogon. Smejenje učinek in delovnih prostorov se predvidi z lasenimi aluminijskimi žaluzijami. Objekt vrtica in preve trizide se v celoti obloži z leseno fasado. Za smetenje se predvidijo zunanje lesene filtrne lamelle ter notranje smetenje delovnih prostorov. Prostori vrtica in trizide so zaradi izvedbe predvideni z zunanjo fasado. Materialna zasnova športne dvorane se bo zasela Materiali, ki se pojavljajo v notranjih prostorih so les, guma, Nume.

Materialna zasnova športne dvorane predvideva odporne materiale, kot so vidni beton, les, guma... Obeti dvorane se predvidijo vertikalne lamele, ki so namenjen zaščiti iz znanosti fasadi. Vertikalne lamele so namenjen zaščiti iz gibanja zunanjih pripiših, gibanje na strehi športne dvorane regulirajo na električni pogon. Smejenje učinek in delovnih prostorov se predvidi z lasenimi aluminijskimi žaluzijami. Objekt vrtica in preve trizide se v celoti obloži z leseno fasado. Za smetenje se predvidijo zunanje lesene filtrne lamelle ter notranje smetenje delovnih prostorov. Prostori vrtica in trizide so zaradi izvedbe predvideni z zunanjo fasado. Materialna zasnova športne dvorane se bo zasela Materiali, ki se pojavljajo v notranjih prostorih so les, guma, Nume.

TRAJNOSTNA ZASNODA

Materijska zasnova na navedenim območju, še v času načrtovanja in največji meri uspešna trajnostna vidi.

- Uporaba obnovljivih virov energije
- Kompaktna zasnova objekta
- Zbiranje odpadkov in odpadkov
- Izbor trajnostnih materialov, ki ne zahtevajo veliko vzdrževanja
- Nizka poraba energije
- Uporaba obnovljivih virov energije za ogrevanje in hlajenje objekta
- Uporaba sodobnih sistemov regulacije, ki optimizirajo porabo
- Uprava sodobnih sistemov regulacije, ki optimizirajo porabo
- Na strehi objekta se predvidi izvedba sončne elektrarne
- Predvidijo se zunanji zbiralniki odpadkov po celotnem območju
- V največji meri se predvidi pasivna zaščita pred soncem



CSGM IN ŠPORTNA DVORANA

(CENTER ZA SLUH IN GOVOR MARIBOR IN ŠPORTNA DVORANA SREDNJIH ŠOL V MARIBORU)

ARHITEKTURNA ZASNOVA

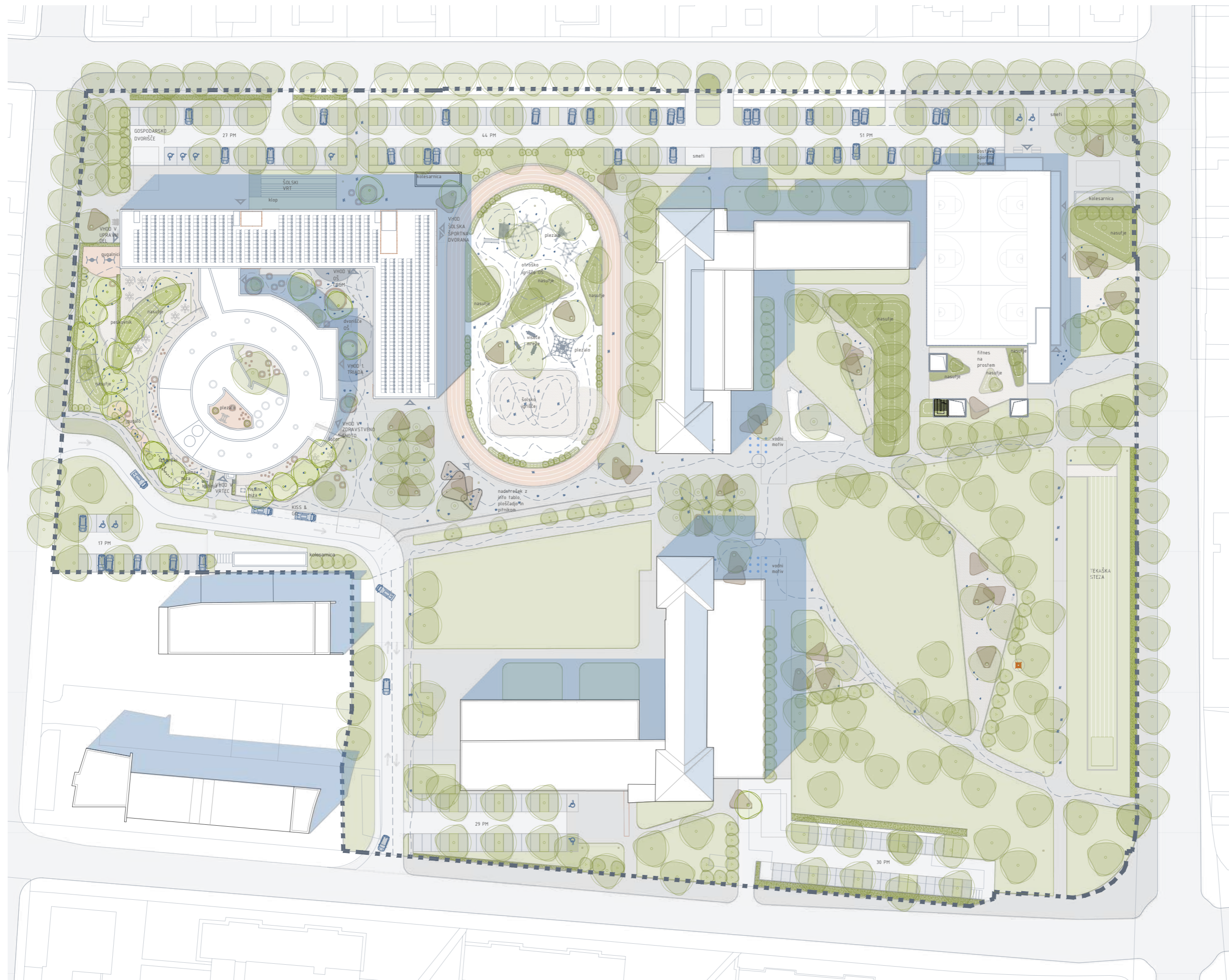
Kompleks šole, vrtca in zdravstvenega doma predstavljata dva volumna. Kompaktna lamela v obliki črke L objema igriv ovalen volumen. Povezana sta v kleti, pritličju in 1. nadstropju. Vzdolžen volumen s svojo obliko, odmiki, višino in zrcalno postavitvijo posnema volumen obstoječih objektov in tvori zaokrožen prostor, trg, kamor se umesti tekaška proga s športnim igriščem in dvoriščem z igrali za potrebe vrtca in nižjih razredov OŠ.

Na ta način se ohrani zelena poteza med objekti.

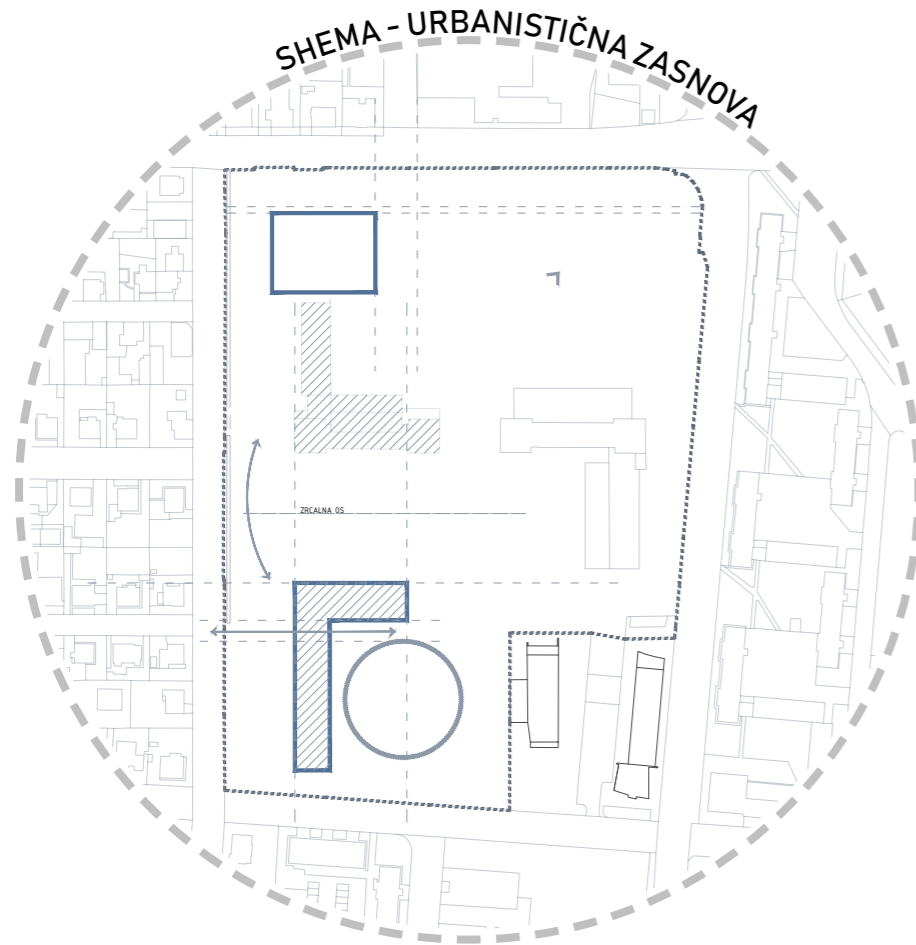
Glavni vhod v objekt se nahaja na stiku obeh pravokotnih mas na notranji strani objekta. Zrcalno je glavni vhod v telovadnico, ki se lahko uporablja izven šolskega pouka.

Ovalni objekt ima tri ločene vhode, na vzhodni strani v bližini manjšega parkirišča in najbližje dostavi za otroke se nahaja vhod v vrtec.

Iz atrija na nasprotni strani ovala sta predvidena ločen vhod za zdravstveni dom in ločen vhod za prvo triado. Oba objekta sta povezana preko skupnih prostorov, kjer se nahaja jedilnica.







URBANISTIČNA ZASNOVA

Natečajna naloga predvideva poseg v obstoječ park, ki ga na severni strani definirata dva večja stavbna volumna obstoječih srednjih šol, ter dva vzporedna večja volumna na vzhodni strani območja. Območje obkrožajo ceste z gostim prometom, na zahodni in južni strani je jasno definirana geometrijska mreža stanovanjske pozidave.

Zelena površina je dominantna v prostoru in predstavlja zeleno oazo na tem območju. Natečajna naloga predvideva umestitev večjega stavbnega volumna, ki obsega šolo s telovadnico, vrtec in zdravstveni dom ter zaklonišče in ločen objekt športne dvorane.

Sodoben učni proces zahteva ureditev pestrih in varnih ambientov znotraj zasnove šolske stavbe in vrta, dodaten izziv pa predstavlja povezava z zdravstvenim domom, saj natečajna naloga predvideva varen in topel dostop vseh otrok do ambulant.

Zunanji šolski prostor je dragocen, zato smo poskušali pri urbanistični zasnovi ohraniti čim več zelenih površin. Stavni volumen šole je tako kompakten in s svojo obliko objema drugi volumen, ki je valjaste oblike in se po celotnem obsegu, navznoter in navzven, odpira proti zelenim površinam.

Vrtec in 1. triada šole sta organizirana v osrednjem objektu razgibanega tlorisa. Pripada jima največja površina povezanih zelenih površin, s kvaliteto osončenostjo. Prostori 2.in 3.triade so locirane v volumnu osrednje šolske stavbe v kleti ter v 1. in 2. nadstropju.

Etažnost osnovnega objekta je K+P+1+2, etažnost valjastega volumna je K+P+1.

Odmik stavbnih volumnov sledi odmiku obstoječih objektov znotraj območja ter gradbeni liniji mrežne zasnove sosednjih stavbnih blokov.

Na ta način se ohranja percepcija parka, saj se s parkovno ureditvijo in ozelenjenimi pasovi parkirnih površin ohranijo široki zeleni robovi znotraj obravnavanega območja.

Volumen športne dvorane se poglobi do polovice višine in umesti v severozahodni del območja.

Z umikom dvorane v območje parka se ohrani zelen pas ob prometnici ter hkrati preko osrednje poti S-J nakazuje vhod v območje Parka mladih.

Športna igrišča na prostem se umestijo na streho športne dvorane. Na ta način ohrani večina zelenih površin obstoječega parka mladih.

PROMETNA UREDITEV

Zasnova prometne ureditve natečajnega območja temelji na vzpostavitvi pretočnega prometa v času dostave učencev v šolo, vrtec ter uslužbencev v zdravstveni dom.

Hkrati je potrebno zagotoviti varen dostop pešcev in kolesarjev do vhodov do posameznih enot znotraj celotnega kompleksa.

V ta namen smo vzpostavili enosmeren promet iz Focheve ulice na južni strani območja. Enosmeren promet poteka do obstoječega priključka na Ljubljansko cesto. Ob cesti se nahaja področje, kjer starši varno odložijo otroke pred območjem šole.

Uvoz iz Ljubljanske ulice se ohrani za potrebe dostave in dovoza do parkirnih prostorov ob Ljubljanski ulici, dvosmerni promet poteka samo do objekta Varstveno delovnega centra Polž.

Predvidena so 4 parkirna mesta za kombinirana vozila za dovoz otrok iz okoliških krajev oz. za postavitev dveh avtobusov.

Parkirna mesta so predvidena po južnem, vzhodnem in zahodnem obodu znotraj območja obravnave. Uporabijo se obstoječi dovozi, novi dovozi se navezujejo na obstoječo ulično mrežo.

Na površini se predvidi 194 PM in 40 PM v podzemni garaži, od tega je najmanj 11 PM za gibalno ovirane osebe. Parkirna mesta so tlakovana s travnimi ploščami. Obstoječa PM se obnovijo.

Parkirna mesta v garažni hiši so namenjena zaposlenim. Dostop iz garaže je neposredno možen do šole, vrta in zdravstvenega doma. Dovoz je iz Beograjske ulice.

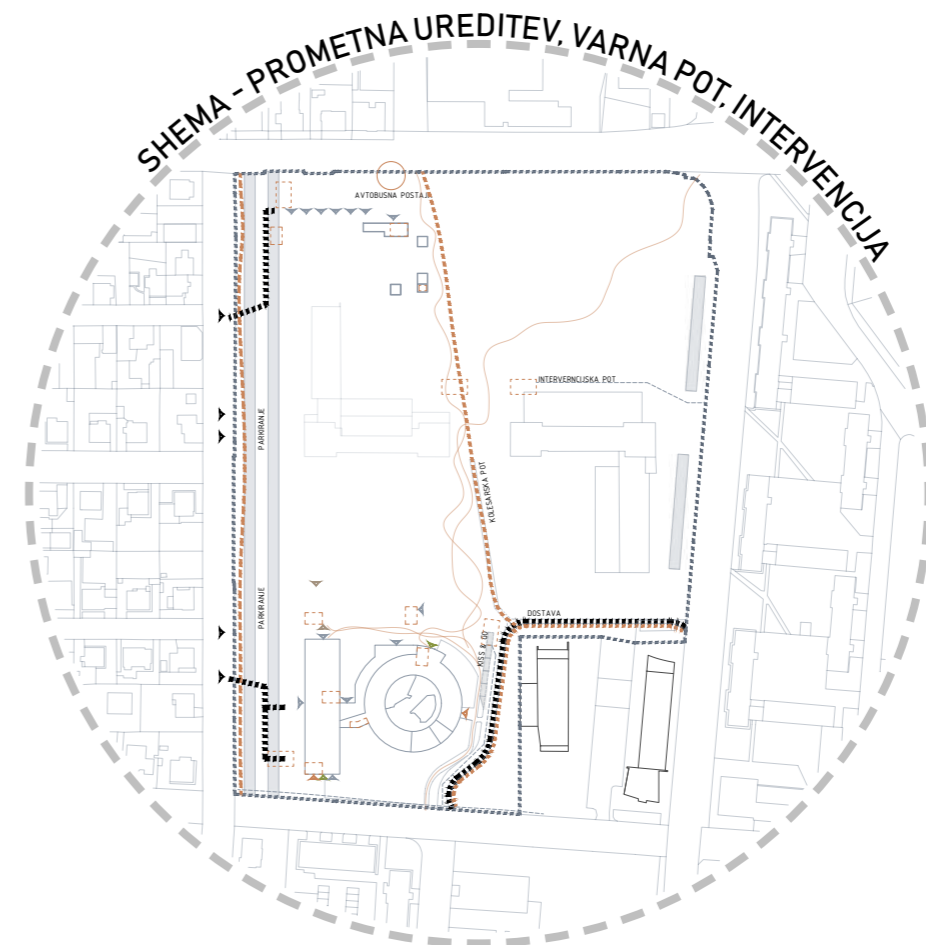
Gospodarsko dvorišče centra CSGM se nahaja na jugozahodnem robu območja, dovoz se vrši iz Beograjske ulice. V sklopu gospodarskega dvorišča so 3PM namenjena šolskim gospodarskim vozilom.

Kolesarske poti so predvidene okoli celotnega območja ter vzdolžno v smeri S-J. Prečne povezave v smeri V-Z so oblikovane kot široke tlakovane površine namenjene pešcem in kolesarjem s hitrostjo pešca. Umiritev kolesarskega prometa in prometa s skiroji dosežemo s posameznimi posegi omejene ozelenitve v območje tlakovanja.

Parkirna mesta za kolesa in enosmerna vozila se nahajajo po celotnem območju. Tri večje kolesarnice so locirane v objektu šole in pred šolo, pred vrtcem in na območju športne dvorane.

Centralna kolesarska in pešpot je neposredno navezana na vhod v dvorano. Pred dvorano je obstoječe avtobusno postajališče mestnega avtobusa, ki se preko parkovne ureditve in ploščadi pred dvorano odpira na prostor, ploščad, pred dvorano.

Ob Beograjski ulici so parkirišča namenjena za športno dvorano in dostavo.





KRAJINSKA ZASNOVA

Krajinska zasnova skuša obstoječa drevesa ohranjati v največji možni meri. Drevesa v parkovnih površinah in drevoredih se dopolni, kjer je to smiselno in potrebno. Velik poudarek je na ozelenitvi tlakovanih površin z drevesnimi gruči in tako zagotoviti idealne pogoje za zadrževanje na prostem. Hkrati se s tem zagotavlja senčenje obstoječih in novih objektov ter ustvarja boljšo mikroklimo.

Prostori za druženje so v več sklopih umeščeni po celotnem območju. Lesene ploščadi, klopi, pitniki, vodna motiva in fitness na prostem so umeščeni v senco drevesnih ter grmovnih krošenj. V južnem delu območja je otrokom zagotovljena bogata senzorična izkušnja. Z umestitvijo različnih materialov, z nasutji, z vnosom različnih rastlinskih vrst in igral izzove vse čute in otrokom ponudimo bogato senzorično stimulacijo. Ureditev jih izzove tako gibalno, kot tudi izobraževalno. Arhitekturna zasnova vrtca poveže zunanji in notranji prostor v soodvisno celoto.

TRAJNOSTNA ZASNOVA

Idejna zasnova objektov na natečajnem območju že v času načrtovanja v največji meri upošteva trajnostni vidik.

Upoštevani so sledeči cilji :

- Zaščita obstoječih zelenih površin v največji možni meri
- Kompaktna zasnova objektov
- Izbor trajnostnih materialov , ki ne zahtevajo veliko vzdrževanja
- Nizka poraba energije
- Nizki stroški obratovanja in vzdrževanja
- Uporaba obnovljivih virov za ogrevanje in hlajenje objektov
- Uporaba sodobnih sistemov regulacije, ki optimizirajo porabo virov za uporabo objektov
- Na strehi objekta se predvidi izvedba sončne elektrarne
- Predvidijo se zunanji zbiralniki deževnice po celotnem območju
- V največji meri se predvidi pasivna zaščita pred soncem

MATERIALNA ZASNOVA

Materialna zasnova objekta sledi preprosti kompaktni zasnovi volumnov. Predvidijo se materiali , ki zagotavljajo preprosto in trajno uporabo. Fasada se predvidi iz keramike v kombinaciji z barvano ploščevino in mineralnim struganim ometom. Vertikalne lamele v pritličju osnovnega objekta so lesene izvedbe. Aluminjasti brisoleji so delno fiksni, na fasadah, ki so osončene se lamele regulirajo na električni pogon. Senčenje učilnic in delovnih prostorov se predvidi z lamelnimi aluminjastimi žaluzijami. Objekt vrtca in prve triade se v celoti obloži z leseno fasado . Za senčenje se predvidijo zunanje lesene fiksne lamele ter notranje senčenje delovnih prostorov. Prostori vrtca in 1.triade so zaradi izvedbe previsa senčeni pasivno, dodatno so predvidene zunanje platnene zavese. Materiali , ki se pojavljajo v notranjosti prostorov so les, guma, tkanine...

Materialna zasnova športne dvorane predvideva odporne materiale, kot so vidni beton, les, guma...

Okoli dvorane se predvidijo vertikalne lamele , ki so namenjen senčenju steklenih površin in predstavljajo oporo za rast popenjalk na vzhodni in zahodni fasadi. Vertikalne lamele so namenjene tudi zaščiti igranih površin zunanjih igrišč na strehi športne dvorane.

KONSTRUKCIJSKA ZASNOVA

Projekt obsega, iz konstruktivnega vidika, ločene objekte in sicer športno dvorano kot eno konstrukcijsko celoto ter šolo, vrtec in zdravstveni dom kot drugo konstrukcijsko celoto.

Skupno obema je projektiranje v skladu s 4. razredom po SIST EN 1990 (stavbe in druge običajne konstrukcije), kar zagotavlja življenjsko dobo 50let.

Predstavlja kombinacijo armirano-betonske in lesene nosilne konstrukcije. Obsega klet, pritličje in dve nadstropji. Armirano-betonski del praviloma obsega iz vidika požarne varnosti pomembne koridorje (stopnišča in glavni hodniki) in obenem zagotavlja trdno jedro tudi za prevzem potresnih sil. Ti deli potekajo od temeljev do vrha objekta v monolitni armirano-betonski izvedbi.

Izvedba kleti in pritličja osnovnega objekta je v celoti v armiranobetonski izvedbi, medtem ko sta etaži v večji meri lesene izvedbe. Dvoetažni ovalni objekt, ki v celoti leži na objektu zaklonišča je lesene izvedbe.

Športna dvorana

Predstavlja klasično monolitno armirano-betonsko konstrukcijo, z delno vkopano spodnjo etažo, kjer je glavni vadbeni prostor in prostor športna igrišča in plesni studio. Tukaj je nosilni del kombinacija AB sten in stebrov, stropno konstrukcijo sestavljajo AB primarni in sekundarni nosilci.

Nad tem prostorom je predvideno še zunanje nepokrito igrišče.

POŽARNA ZASNOVA

V skladu s 23. členom Zakona o varstvu pred požarom Ur.l. RS, št. 71/1993 s spremembami Ur.l. RS, št. 87/2001, 110/2002-ZGO-1, 105/2006, 3/2007-UPB1, 9/2011, 83/2012 (ZVPoz) morajo biti pri graditvi objektov izpolnjene zahteve za varnost pred požarom, določene s predpisi o graditvi objektov, kar pomeni zahteve Pravilnika o požarni varnosti stavb (Uradni list RS, št. 31/04, 10/05, 83/05, 14/07 in 12/2013) in vseh ostalih pripadajočih predpisov.

V skladu s 4. členom Zakona o varstvu pred požarom (Uradni list RS, št. 71/93) je cilj ukrepov in dejavnosti varstva pred požarom varovanje ljudi, premoženja in okolja pred požarom in eksplozijo.

Za uresničevanje teh ciljev je treba zagotoviti:

1. odkrivanje, obveščanje, omejitev širjenja in učinkovito gašenje požara,
2. varen umik ljudi s požarno ogroženih prostorov,
3. preprečevanje ali zmanjšanje škodljivih posledic požara za ljudi in premoženje,
4. vzpostavitev ekonomskih razmerij med predpisanimi preventivnimi ukrepi varstva pred požarom in pričakovano požarno škodo.

1. ODKRIVANJE, OBVEŠČANJE, OMEJITEV ŠIRJENJA IN UČINKOVITO GAŠENJE POŽARA,

Vsi objekti bodo razdeljeni na požarne sektorje prav tako bodo izbrani ustrezni materiali (tla ,stene, strop) po Tehnični smernici TSG -1 – 001:2019. Tako se bo preprečilo možnost širjenja požara. Požar se bo omejil na požarni sektor. Velikost požarnega sektorja glede na to, da bo načrt požarne varnosti narejen po tehnični smernici in bodo vsi objekti opremljeni s avtomatskim odkrivanjem in javljanjem požara, bo omejen s kvadratur 3.600 m2.

Učinkovitost gašenja je zagotovljena z organiziranimi poti za gasilsko intervencijo in postavitvenimi površinami. Prav tako bo v vseh stavbah ustrezno število notranjih hidrantov kot tudi gasilnih aparatov.

2.VAREN UMİK LJUDI S POŽARNO OGROŽENIH PROSTOROV,

S predvideno gradnjo je zagotovljeno ustrezno število evakuacijskih poti , evakuacijskih izhodov. Dolžina evakuacijske poti je do 35 m do izhoda na prosto ali do izhoda na zaščiteno evakuacijsko stopnišče. Upoštevano je maksimalno število oseb, ki se bodo nahajale v objektih in je podano s strani uporabnika. Omogočena je tudi horizontalna evakuacija tam, kjer je potrebno. Za učinkovito in pravočasno evakuacijo in hitrega posredovanja gasilcev morajo v vseh prostorih biti vgrajeni sistemi za požarno javljanje in alarmiranje. Prav tako so zagotovljeni neovirani in varni dostopi za gašenje in reševanje

3. PREPREČEVANJE ALI ZMANJŠANJE ŠKODLJIVIH POSLEDIC POŽARA ZA LJUDI IN PREMOŽENJE,

Glede na preprečevanje požarov se bodo predpisali redni pregledi sistemov aktivne požarne zaščite. Za uspešno evakuacijo bodo morale biti organizirane evakuacijske vaje saj se bo le z ozaveščenostjo uporabnikov objekta lahko evakuacija uspešno tudi izvedla v času ko bop potrebna. Prav tako je potrebno izobraziti tudi zaposlene predvsem v smislu gašenja začetnih požarov.

4. VZPOSTAVITEV EKONOMSKIH RAZMERIJ MED PREDPISANIMI PREVENTIVNIMI UKREPI VARSTVA PRED POŽAROM IN PRIČAKOVANO POŽARNO ŠKODO.

Za predvideno gradnjo se bodo predpisali ukrepi, ki so predpisani s strani tehnične smernice TSG -1 – 001:2019.

Če so pri gradnji uporabljeni gradbeni ukrepi in rešitve ki so v skladu s tehnično smernico TSG -1 – 001:2019 velja, da je izpolnjena zahteva po požarno varno grajenem objektu.

ZASNOVA STROJNIH INSTALACIJ

CSGM – Telovadnica, šola, vrtec, zdravstveni dom

Za sistem ogrevanja prostorov (OGP) in centralne priprave sanitarne tople vode (STV) se predvidi priključitev objekta na sistem daljinskega ogrevanja distributerja Energetika Maribor. Ogrevanje prostorov je predvideno delno z nizkotemperaturnim talnim ogrevanjem, delno pa toplozračno s centralno prezračevalno napravo. Priprava STV se predvidi kot pretočni sistem.

Prezračevanje prostorov je predvideno kot centralno prezračevanje in sicer ločeno za zdravstveni dom in za ostale prostore. Kanalski razvod za distribucijo zraka se vodi v dvojnem stropu. Sistem omogoča delovanje s svežim zrakom in / ali obtočnim, predvideno je vračanje toplote – rekuperacija.

Hlajenje objekta je predvideno z reverzibilno toplotno črpalko (TČ) vrtinska voda / voda. TČ se uporabi tudi kot vir za OGP v prehodnem času. Distribucija hladu se vrši preko centralne prezračevalne naprave in kanalskega razvoda.

Športna dvorana

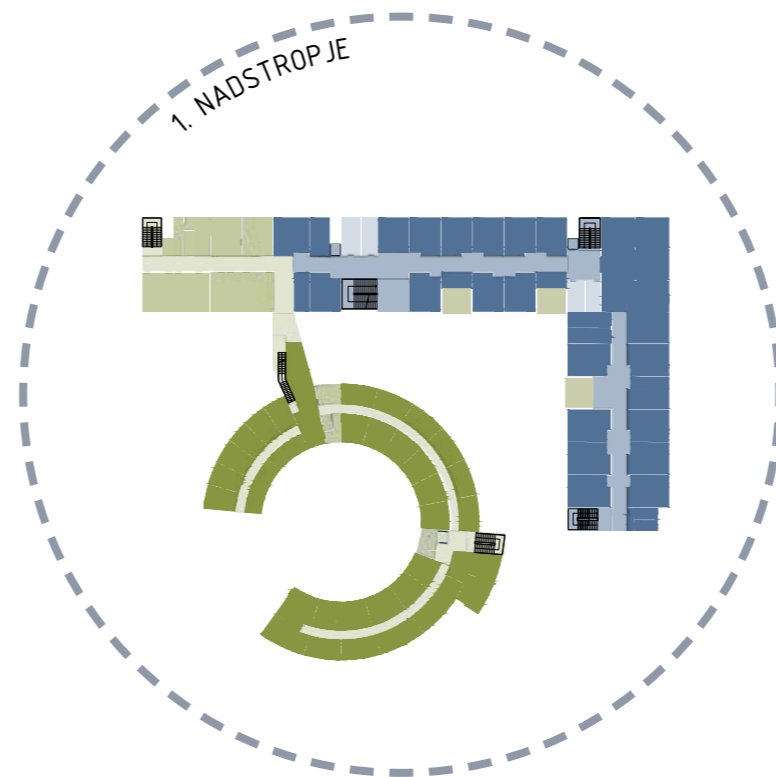
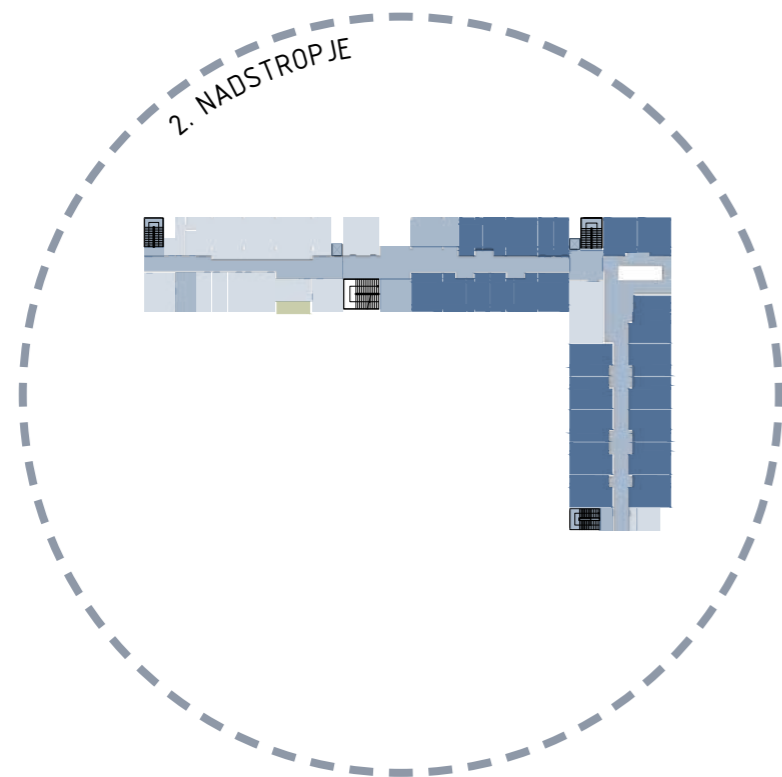
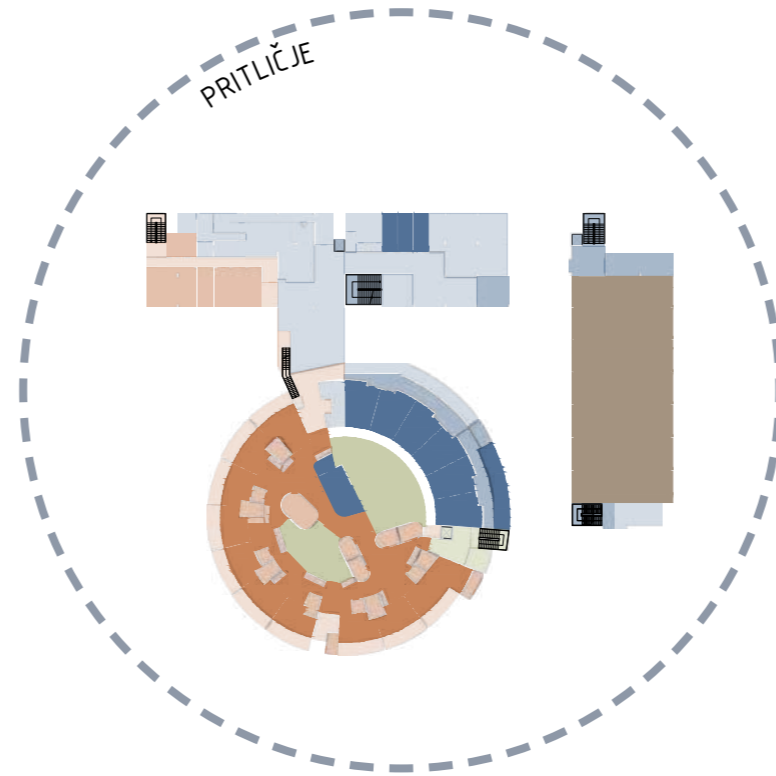
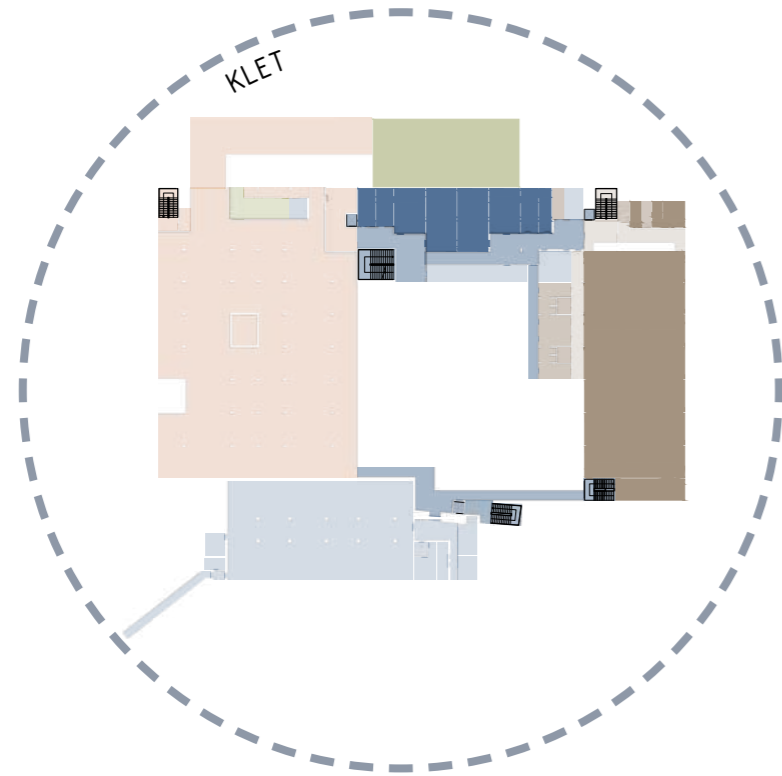
Ogrevanje in hlajenje prostorov je preko centralne prezračevalne naprave. Energetski vir je nizko temperaturna reverzibilna toplotna črpalka (TČ) vrtinska voda / voda. Kot pomožni vir za ogrevanje je sistem daljinske toplote distributerja Energetika Maribor (EM). V pomožnih prostorih se predvidi talno ogrevanje. Priprava sanitarne tople vode je pretočna, vir je daljinsko ogrevanje EM.

ZASNOVA ELEKTROINSTALACIJ

Elektro instalacije bodo zasnovane v skladu z požarno varnostno zasnovo, zagotavljale bodo ustrezno osvetljenost prostorov ter zagotavljale vse potrebno za krmiljenje strojnih instalacij objekta CMSG in športne dvorane. Predviden je centralni nadzorni sistem (CNS), ki bo omogočal avtomatsko vodenje, nadzor in upravljanje vseh sistemov v objektih. Predvidevata se dva ločena sistema.

Razsvetljava se predvidi v LED izvedbe , električno preko centralnega sistema se delno krmilijo tudi zunanja senčila.

Na strehi objekta šole se po celoti predvidi sončna elektrarna.



LEGENDA

VRTEC

- PROSTORI ZA OTROKE
- PROSTORI ZA STROKOVNE DELAVCE
UPRAVNI PROSTORI
GOSPODARSKI PROSTORI
- KOMUNIKACIJE

CSGM OŠ

- PROSTORI ZA POUK
- UPRAVNI PROSTORI
GOSPODARSKI PROSTORI
ZAKLONIŠČE
- KOMUNIKACIJE

CSGM TELOVADNICA

- PROSTORI ZA POUK
- SANITARNI BLOKI IN GARDEROBE
- KOMUNIKACIJE

CSGM ZDRAVSTVENA ENOTA

- PROSTORI ZA DELO
- UPRAVNI PROSTORI
GOSPODARSKI PROSTORI
SANITARJE
- KOMUNIKACIJE

ŠPORTNA DVORANA SREDNJIH ŠOL

- PROSTORI ZA POUK
- SANITARNI BLOKI GARDEROBE
- KOMUNIKACIJE

ZUNANJA UREDITEV

- ZUNANJA UREDITEV

PODZEMNA GARAŽA

- PODZEMNA GARAŽA KOMUNIKCIJE

CSGM - VRTEC

Pralnica B.17

CSGM - OSNOVNA ŠOLA

Učilnica likovna vzgoja D.7.1

Učilnica likovna vzgoja D.7.2

Učilnica tehnična vzgoja D.8.1

Učilnica tehnična vzgoja D.8.2

Kabinet tehnika in likovna vzgoja D.9.1

Prostor za termično obdelavo D.9.2

Strojni del D.9.3

Sanitarije za učence E.3

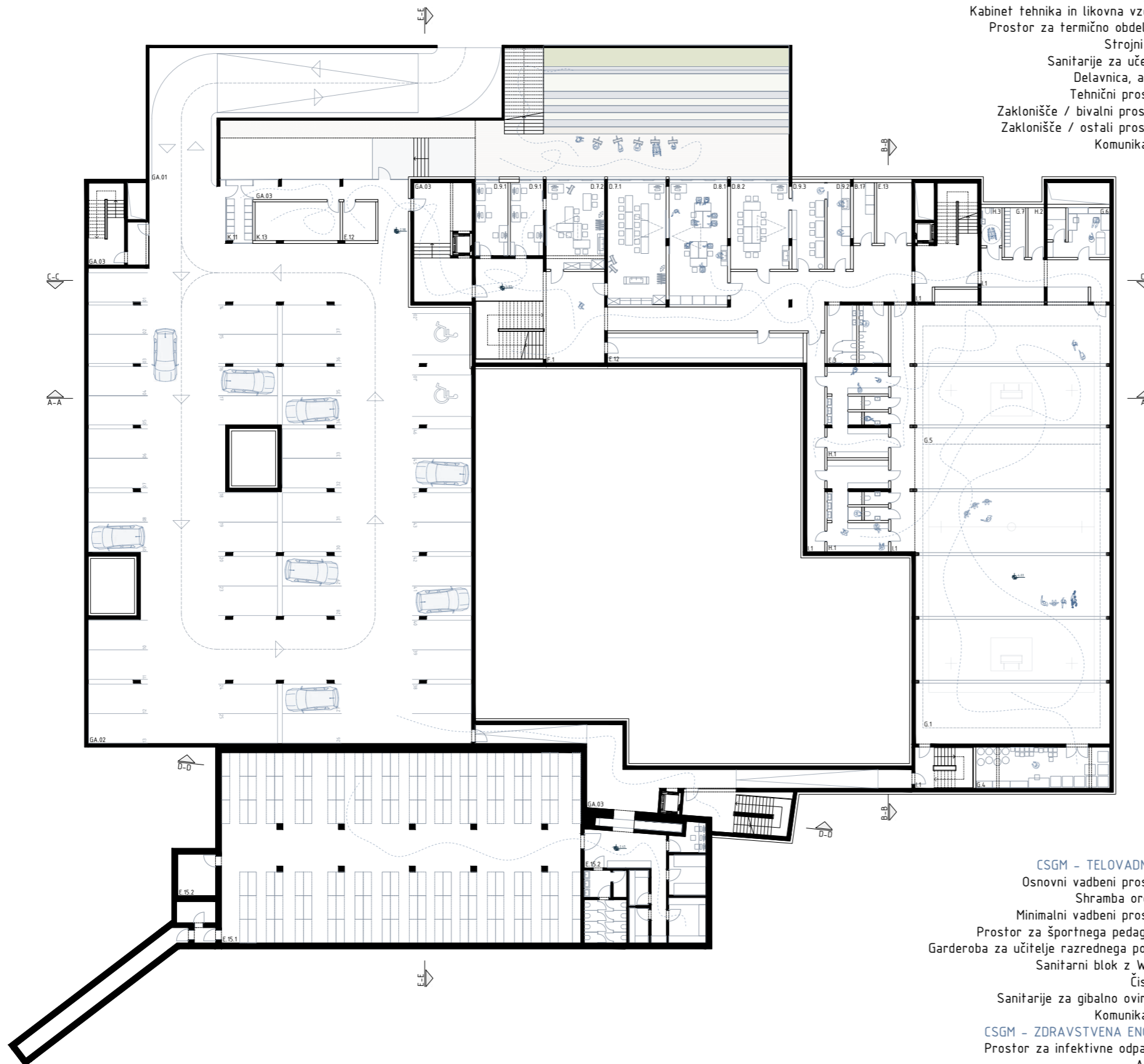
Delavnica, arhiv E.12

Tehnični prostor E.13

Zaklonišče / bivalni prostori E.15.1

Zaklonišče / ostali prostori E.15.2

Komunikacije F.1



CSGM - TELOVADNICA

Osnovni vadbeni prostor G.1

Shramba orodja G.4

Minimalni vadbeni prostor G.5

Prostor za športnega pedagoga G.6

Garderoba za učitelje razrednega pouka G.7

Sanitarni blok z WC-ji H.1

Čistila H.2

Sanitarije za gibalno ovirane H.3

Komunikacije I.1

CSGM - ZDRAVSTVENA ENOTA

Prostor za infektivne odpadke K.11

Arhiv K.13

PODZEMNA GARAŽA

Uvozno-izvozna rampa GA.01

Parkirne površine GA.02

Komunikacije GA.03

OŠ CSGM

Učilnice 1.triade so nanizane na severozahodni strani ovalnega objekta in so neposredno osončene in dostopne v notranjost atrija na vzhodni strani, kot iz vsake posamezne učilnice na južni strani notranjega atrija. Preko skupnih prostorov, jedilnice in avle, so omogočeni dostopi do vseh ostalih prostor v osnovnem objektu šole.

Učilnice 2.in 3. triade so umeščene v 1.in 2.nadstropju osnovnega objekta. Program zahteva veliko število manjših učilnic, ki so dvostransko, ob komunikacijah, nanizane po objektu. Znotraj volumna so predvideni posamezni zamiki kot; zunanje terase, skupni prostori, dvovišinski prostori, ki omogočajo zanimive rešitve, koticke za sproščanje in odmik.

Tehnične učilnice, likovne učilnice in telovadnice se nahajajo v kletni etaži. Poglobitev ob zahodni strani objekta omogoča naravno osvetlitev učilnic in direkten dostop na zunanjo teraso, ter dostop do šolskega vrta. Učilnice so v bližini gospodarskega dvorišča in garaže.

Prostori vrta so nanizani na jugovzhodni strani ovalnega objekta in imajo direkten dostop do velikega igrišča na jugu in vzhodu, kot notranjega atrija. Nad vrtcem so ambulante zdravstvenega doma. 1.triada, vrtec zdravstveni dom in šola so med seboj ločene enote, vendar povezane s suhimi in toplimi povezavami.

Južni del osrednjega objekta je v celoti namenjen upravi in sveovalnim delavcem vrta, zdravstvenega doma in šole v 2. nadstropju. Možen je direkten dostop iz južnega vhoda, iz garaže ali iz Fochejeve ulice.

Knjižnica je locirana na severozahodnem vogalu osrednjega objekta in je enostavno dostopna iz vseh strani volumna objekta. Oblikovanje fasade na območju knjižnice sledi poudarjeni obliki vogala zrcalnega obstoječega objekta.

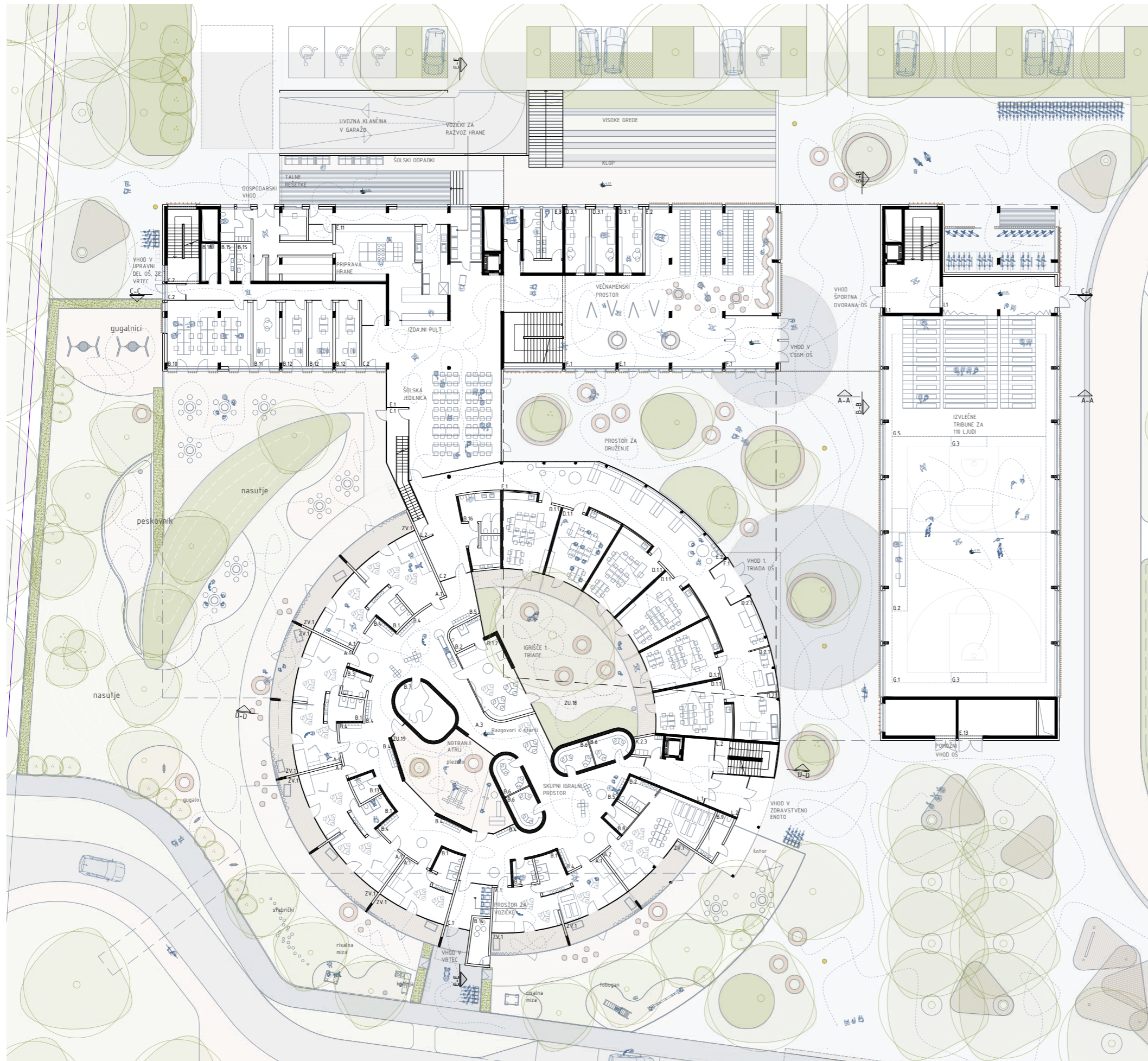
TELOVADNICA CSGM

Telovadnica je poglobljena, direktno dostopna preko ločenega vhoda, kar omogoča uporabo zunanjim uporabnikom. Na območju MVP se predvidijo izvlečne tribune za izvedbo prireditev v telovadnici. Tribune so dostopne direktno iz pritličja.

ZAKLONIŠČE

Zaklonišče je polno vkopano, direktno dostopno preko stopnišča, ki povezuje zdravstveni dom, vrtec in 1.triado. Dostop je možen tudi iz telovadnice.

Zasnovano je za bivanje 424 uporabnikov, kot je navedeno v programski nalogi. Zaklonišče se v celoti nahaja pod objektom vrta. Predvidi se zasilni izhod v primeru porušitve objekta.



VRTEC CSGM

Vrtec je zasnovan v jugovzhodnem delu valjastega objekta, pritlični etaži. Glavni vhod vrta je iz vzhodne strani, prostori so dostopni preko povezovalnega dela objekta iz šole, ter preko vhoda v zdravstveni dom.

Garderobe, sanitarni bloki, previjalnici so nanizani ob notranjem povezovalnem hodniku, centralnem prostoru, ki poteka ob igralnicah in s povezavo preko centra valjne zasnove objekta tvori krožno pot. Ob centralnem prostoru so nanizani »mekho« oblikovani prostori za individualno delo, soba za umiritev in razširjene igralne površine, niše. Prostor s formo zaobjema notranji atrij, ki je namenjen igri in omogoča osvetljenost centralnega prostora. Upravni prostori vrta so zasnovani v jugovzhodnem delu šole, neposredno ob vhodu za zaposlene v pritlični etaži.

CSGM – VRTEC		
Igralnica GJM; G/NG; AM	A.1	
Igralnica – oddelek rednega vrta (2. st. obdobje)	A.2	
Osrednji prostor	A.3	
Sanitarije za 8 oddelkov	B.1	
Skupne sanitarije z oddelkom rednega vrta	B.2	
Previjalnica	B.3	
Garderobe za 9 oddelkov GJM	B.4	
Garderobe za oddelek rednega vrta	B.5	
Prostor za individualno delo	B.6	
Senzorna soba/snoezelen	B.7	
Shramba za rekvizite	B.8	
Sanitarije za otroke na igrišču	B.9	
Skupni prostori za strokovne delavce	B.10	
Prostor za vodjo	B.11	
Prostor za svetovalne delavce	B.12	
Kabinet za vzgojna sredstva in pripomočke	B.13	
Shramba za vrtna igrala	B.14	
Sanitarije za zaposlene	B.15	
Sanitarije za zaposlene	B.16	
Shramba za čistila	B.18	
Vhod / vetrolov	C.1	
Komunikacije	C.2	
Zunanje terase	ZV.1	
CSGM – OSNOVNA ŠOLA		
GJM – matične učilnice	D.1.1	
Igralnica – oddelek rednega vrta	D.1.2	
Skupni prostor za 1. razred GJM+G/NG	D.2.1	
Kabinet	D.3.1	
Večnamenski prostor	E.1	
Garderobe	E.2	
Sanitarije za učence	E.3	
Obrat kuhinje	E.11	
Tehnični prostor	E.13	
Komunikacije	F.1	
CSGM – TELOVADNICA		
Osnovni vadbeni prostor	G.1	
Sodniška niša	G.2	
Goli	G.3	
Shramba orodja	G.4	
Minimalni vadbeni prostor	G.5	
Komunikacije	I.1	
CSGM – ZDRAVSTVENA ENOTA		
Vhodna avla	L.1	
Komunikacije	L.2	
ZUNANJE POVRŠINE		
Igrišče 1. triade osnovne šole CSGM	ZU.18	
Igrišče vrta CSGM	ZU.19	

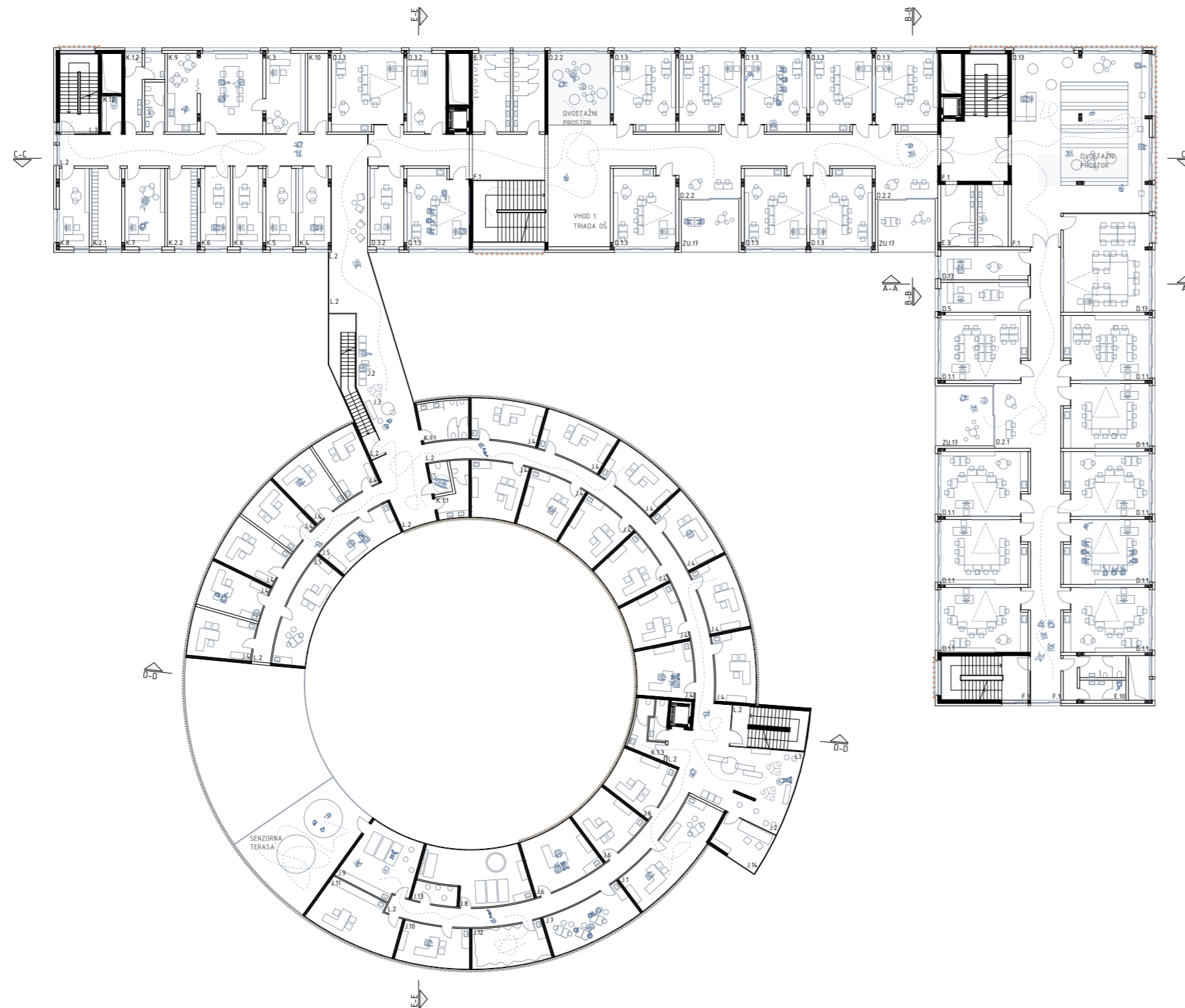
ZDRAVSTVENA ENOTA CSGM

Zdravstvena enota je zasnovana v etaži, nad vrtcem, dostopen preko glavnega vhoda, avle z dvigalom in stopniščem, na severovzhodni strani objekta. Ob vhodu so v etaži čakalnica za odrasle in otroke, sanitarni blok in sprejemna pisarna. Čakalnice in sanitarni blok se ponovijo na skrajnem jugozahodnem delu valja, pred povezovalnim delom na objekt šole.

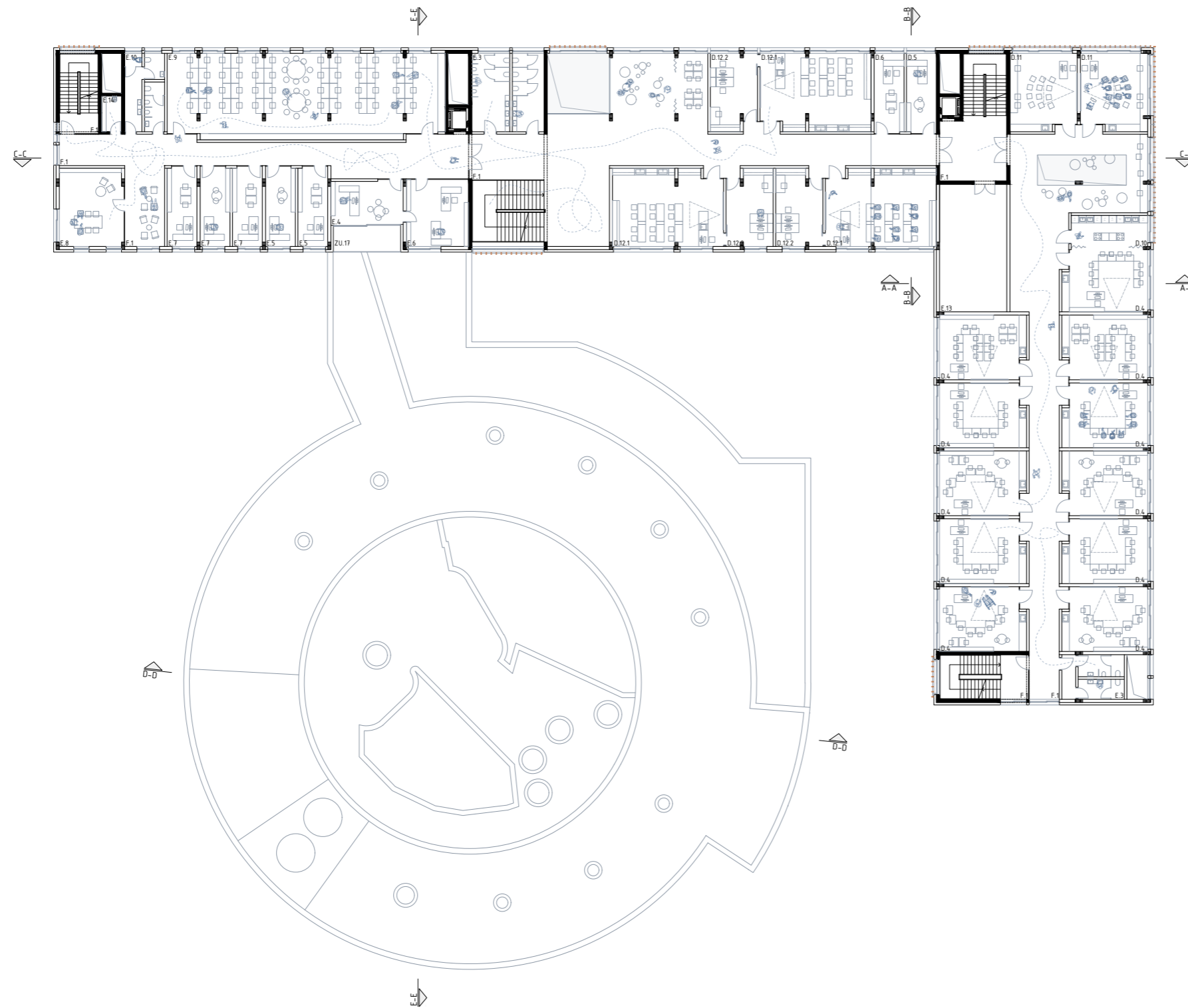
Proti jugu in zahodu se po obodu, obojestransko, ob centralnem komunikacijskem hodniku nizajo prostori za delo. Forma objekta se proti jugu razpira, prekinja se niz delovnih prostorov, zaradi optimiziranja osončenosti objekta. Na strehi je terasa, namenjena senzorični sobi.

Upravni prostori zdravstvenega doma so v jugovzhodnem delu osnovnega volumna, v prvi etaži.

V zdravstveni dom je možno dostopati iz vrtca in šole preko internih povezav v pritlični in prvi etaži.



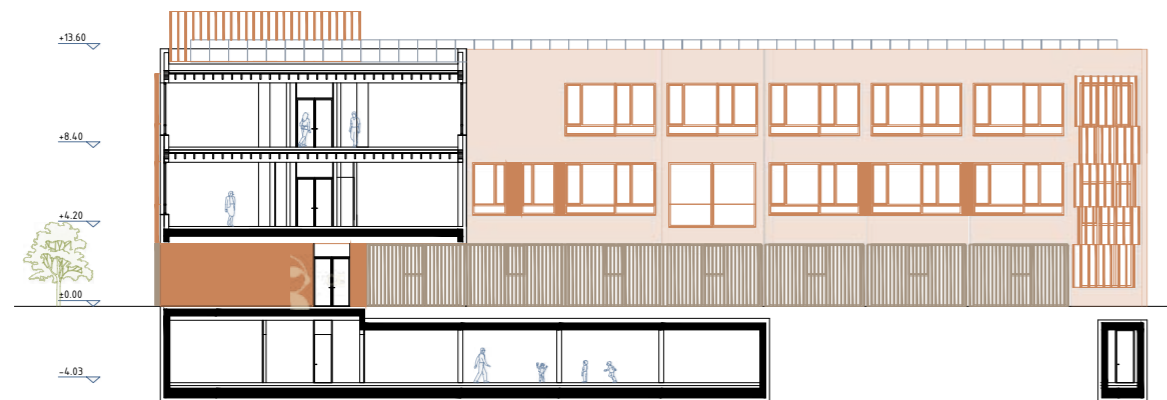
CSGM - OSNOVNA ŠOLA	
GJM - matične učilnice	D.1.1
AM - matične učilnice	D.1.3
Skupni prostor za 1. razred GJM+G/NG	D.2.1
Skupni prostor za 1. razred AM	D.2.2
Kabinēt AM	D.3.2
Knjižnica z multimedijsko učilnico	D.13
Sanitarije za učence	E.3
Sanitarije za zaposlene	E.10
Komunikacije	F.1
CSGM - ZDRAVSTVENA ENOTA	
Sprejemna ambulanta	J.1
Čakalnica odrasli	J.2
Čakalnica otroci	J.3
Ambulante (logopedске)	J.4
Ambulante (SRP)	J.5
Ambulante (psihološke)	J.6
Prostor za delovno terapijo	J.7
Prostor za fizioterapijo	J.8
Senzorna soba	J.9
Ambulanta za pedopsihiatrijo	J.10
Ambulanta za ORL	J.11
Tiha soba	J.12
Shramba za terapevtske pripomočke	J.13
Pisarna (zdravstveni administrator)	J.14
Sanitarije - pacienti/obiskovalci	K.1.1
Sanitarije za zaposlene	K.1.2
Sanitarije za zaposlene	K.1.3
Garderoba za zaposlene	K.2.1
Garderoba za zdravnike specialiste	K.2.2
Garderoba za čistilko	K.2.3
Direktor CSGM	K.3
Tajništvo	K.4
Vodja računovodstva	K.5
Računovodstvo	K.6
Vodja OE ZE	K.7
Pisarna - splošne in upravne zadeve	K.8
Sejna soba in čajna kuhinja	K.9
Fotokopirnica	K.10
Shramba za čistila	K.12
Komunikacije	L.2
ZUNANJE POVRŠINE	
Šolski vrt (OŠ CSGM)	ZU.17



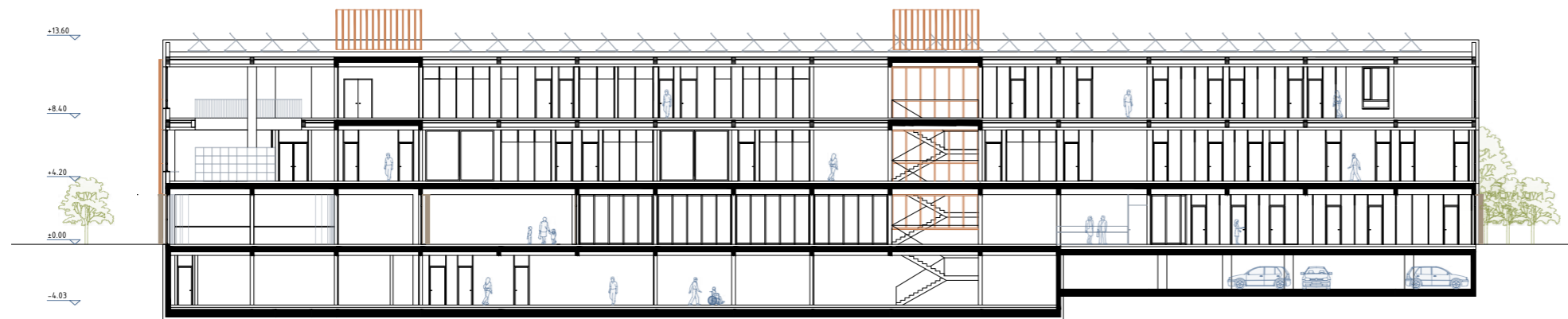
CSGM - OSNOVNA ŠOLA	
Predmetne učilnice	D.4
Kabinet jeziki	D.5
Kabinet zgodovina, zemljepis	D.6
Kabinet gospodinjski pouk	D.10
Učilnica glasbena vzgoja	D.11
Naravoslovna učilnica	D.12.1
Kabinet fizika, kemija, biologija	D.12.2
Sanitarije za učence	E.3
Ravnatelj	E.4
Pomočnik ravnatelja	E.5
Prostor za administratorja - tajništvo OŠ	E.6
Svefovalni delavec	E.7
Prostor za razgovore	E.8
Zbornica	E.9
Sanitarije za zaposlene	E.10
Tehnični prostor	E.13
Shramba za čistila	E.14
Komunikacije	F.1
ZUNANJE PLOVRSINE	
Šolski vrt (OŠ CSGM)	ZU.17



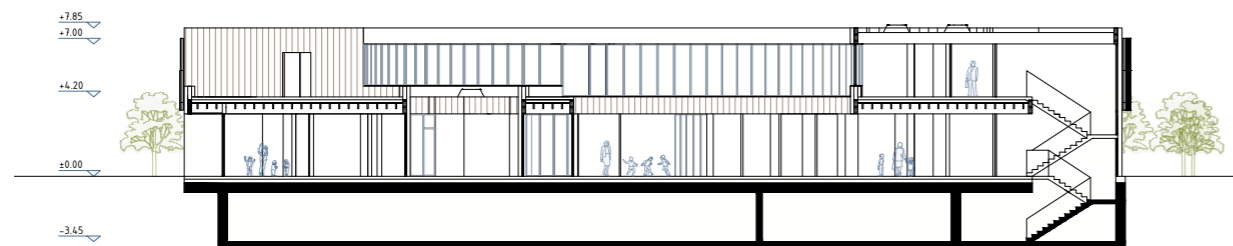
CENTER CSGM - PREČNI PREREZ A-A M 1:400



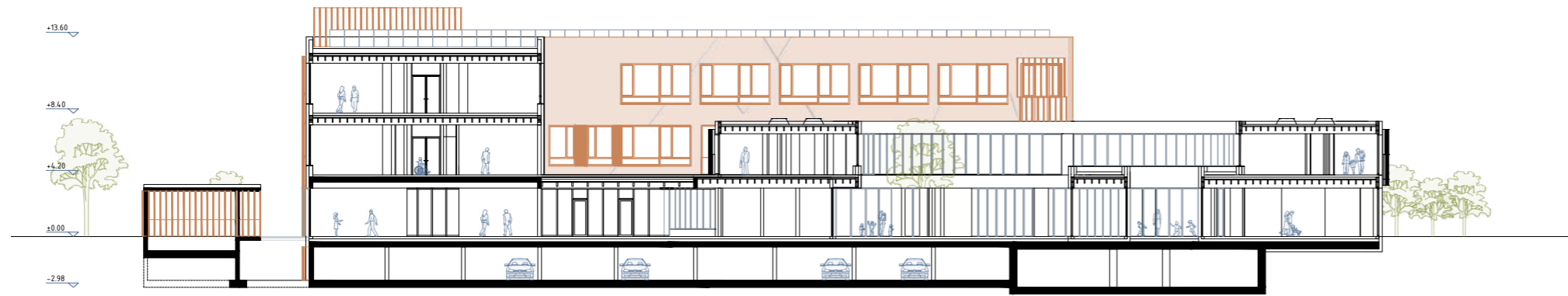
CSGM - PREČNI PREREZ B-B M 1:400



CSGM - VZDOLŽNI PREREZ C-C M 1:400



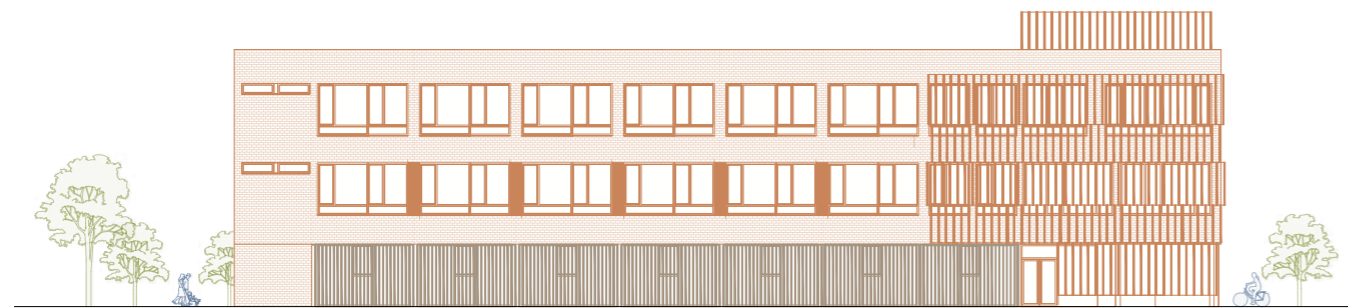
CSGM - PREČNI PREREZ D-D M 1:400



CSGM - VZDOLŽNI PREREZ E-E M 1:400



CSGM - ZAHODNA FASADA M 1:400



CENTER CSGM - SEVERNA FASADA M 1:400









PROSTORSKI PRIKAZ - POGLED IZ PODHODA NA VHOD PRVE TRIADE IN VHOD ZDRAVSTVENEGA DOMA V OZADJU



PROSTORSKI PRIKAZ - POGLED IZ TERASE NA DVORIŠČE OSNOVNE ŠOLE

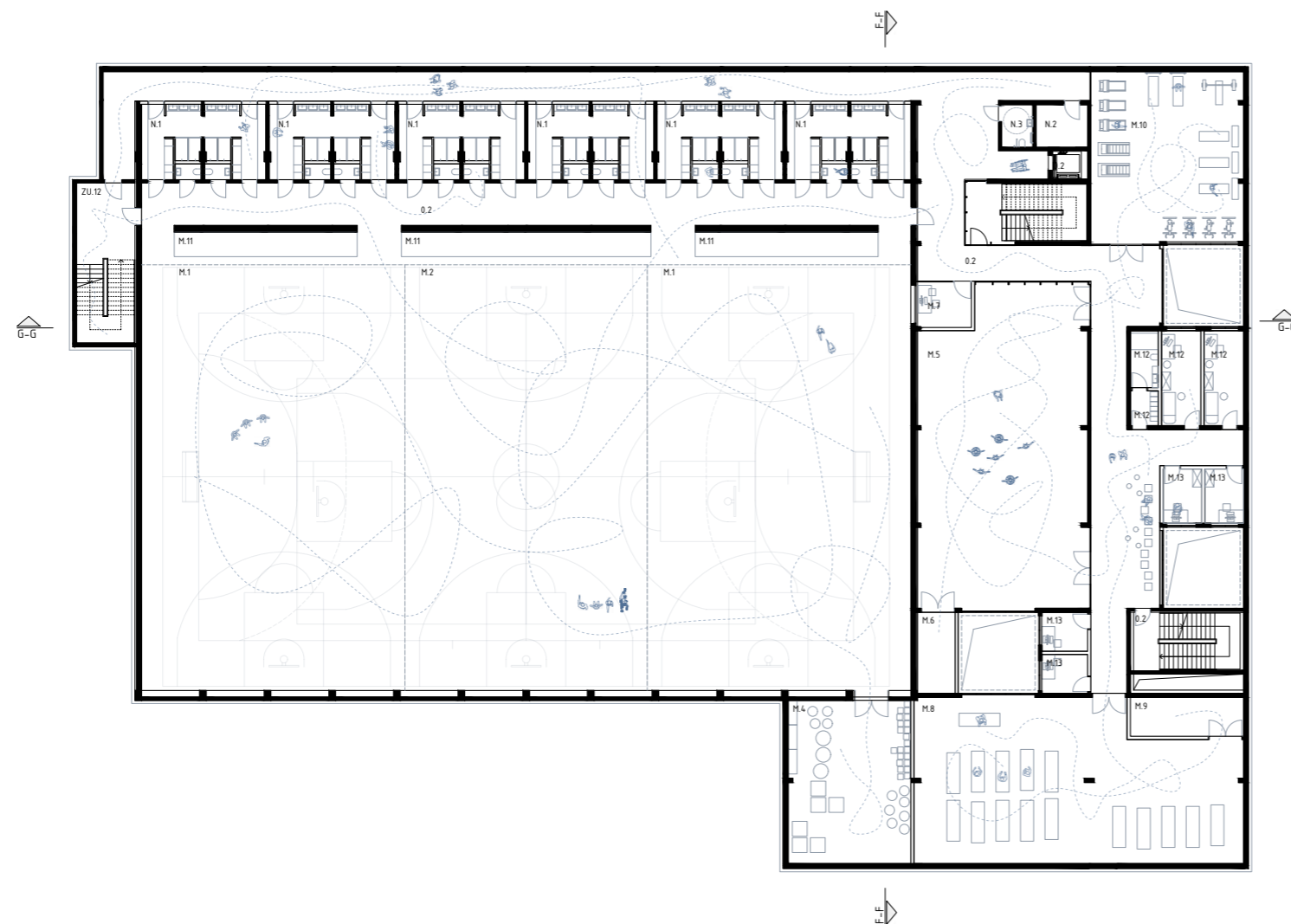
ŠPORTNA DVORANA

Zasnovana je kot enovit volumen, do polovice poglabljena v teren. Vsebuje tri vadbene enote s šestimi garderobami s sanitarnimi bloki. Vzdolžno ob dvorani je vhodni prostor, neposredno vezan na ploščad pred dvorano ter v notranjosti na fiksno tribuno, ki skupaj z izvlečno tribuno, pod njo, zagotavljata sedišča 450 gledalcem. Plesna dvorana, borilnica, fitnes, prostora za športnega pedagoga, pedagoški kabineti in vsi pripadajoči servisni prostori vadbenih enot so v celoti zasnovani pod zemljo, na vzhodni strani objekta, kjer se z gradnjo najmanj posega v obstoječo drevesno strukturo. Streha je pohodna in delno ozelenjena.

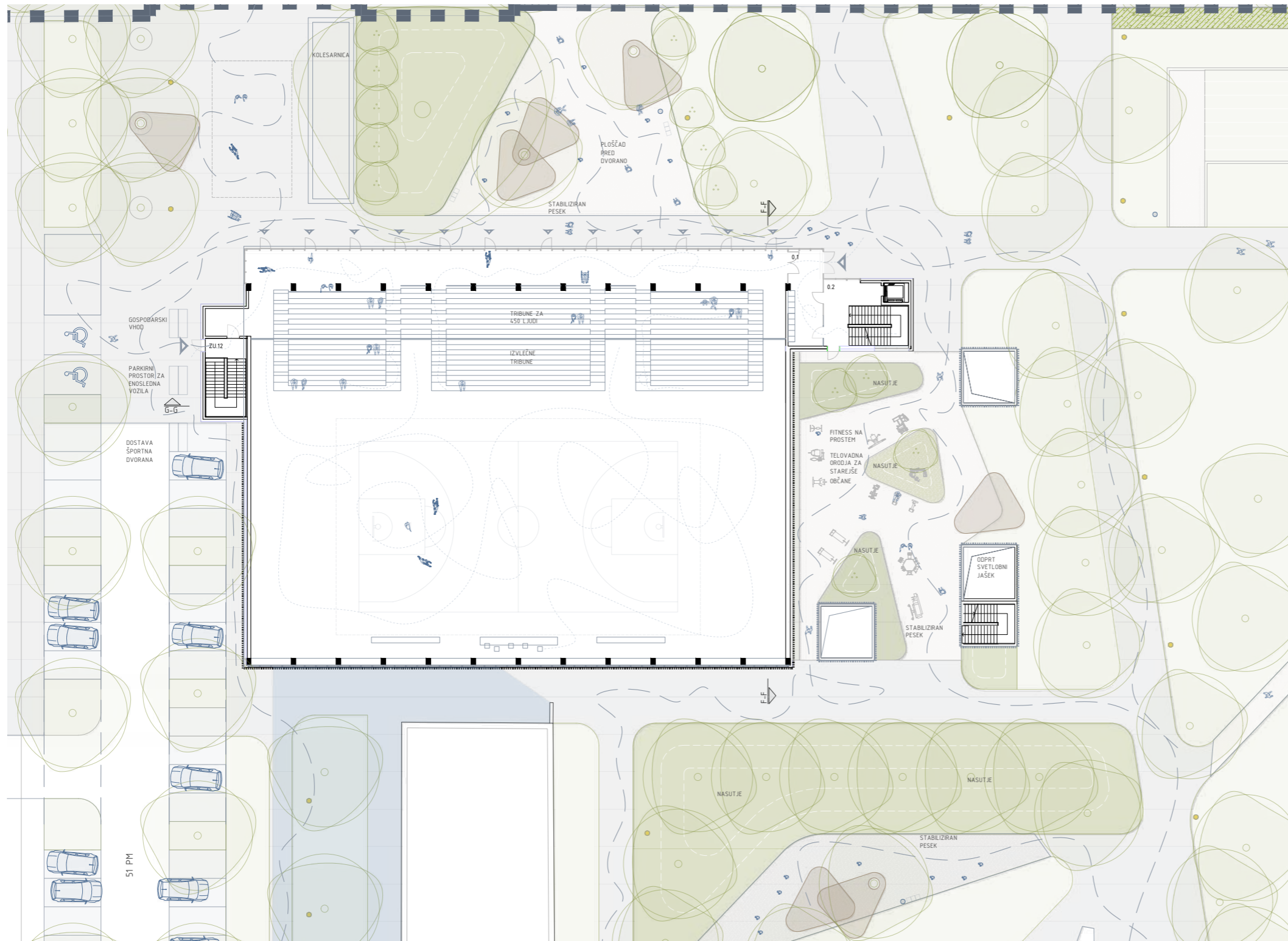
Pedagoški kabineti, prostori za športnega pedagoga, kot vadbene enote so delno naravno osvetljeni preko treh poglabljenih svetlobnih jaškov.

Vsi prostori so medsebojno povezani tako, da se zagotavlja ločeno čista v in nečista pot obiskovalcev iz dvoran in vadbenih prostorov. Zagotovljeni so sanitarni prostori za invalide.

Na strehi dvorane so zasnovana športna igrišča srednjih šol. Ob glavnem vhodu v dvorano vodijo na streho dvorane stopnice in dvigalo, ki povezujeeta vse etaže. Ob igriščih na strehi so zagotovljeni minimalni garderobni prostori z omaricami na ključ, pod nadstrešnico klop za počitek s pitnikom za vodo.

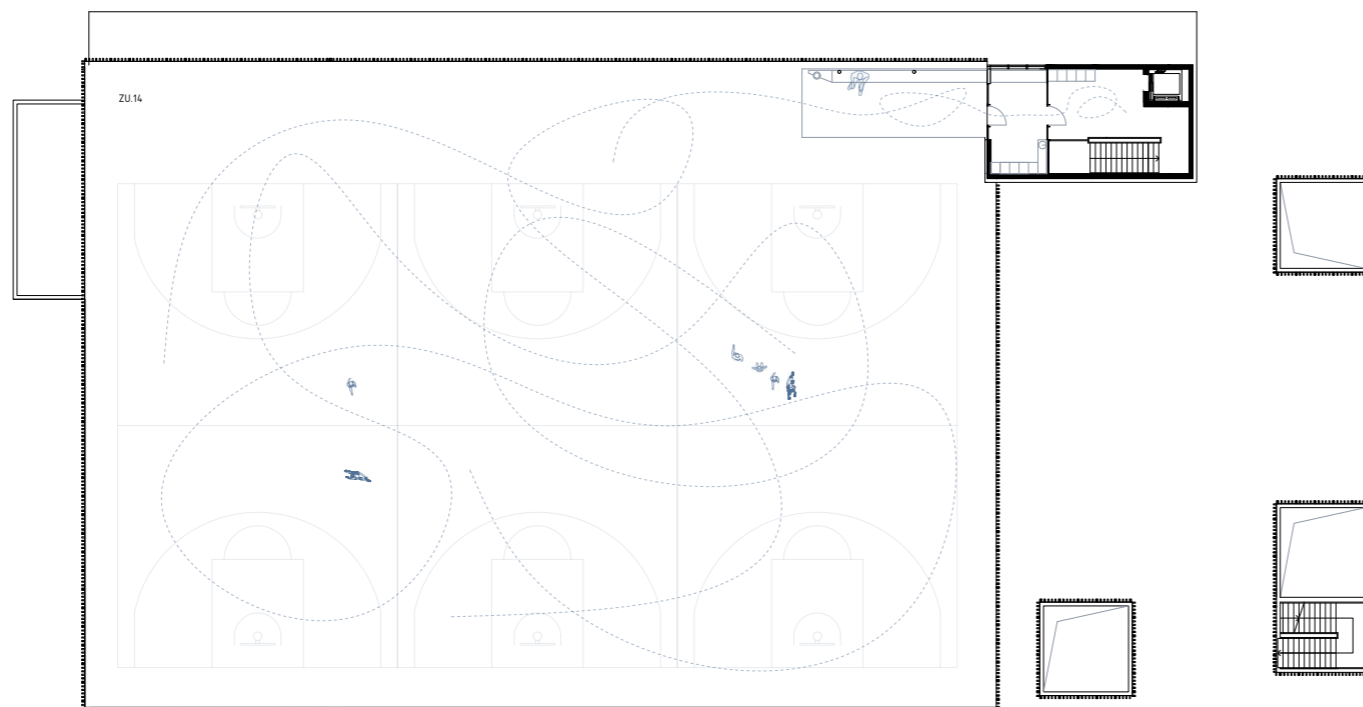


ŠPORTNA DVORANA SREDNJIH ŠOL	
Osnovni vadbeni prostor	M.1
Prostor za športne igre	M.2
Sodniška niša in goli	M.3
Šramba orodja	M.4
Plesni studio	M.5
Šramba	M.6
Studio	M.7
Borilnica, namensko opremljena	M.8
Šramba	M.9
Fitnes	M.10
Prostor za tribune	M.11
Prostor za športnega pedagoga	M.12
Pedagoški kabinet	M.13
Sanitarni blok z WC-ji	N.1
Čistila	N.2
Sanitarije za gibalno ovirane	N.3
Vhodna avla	O.1
Komunikacije	O.2

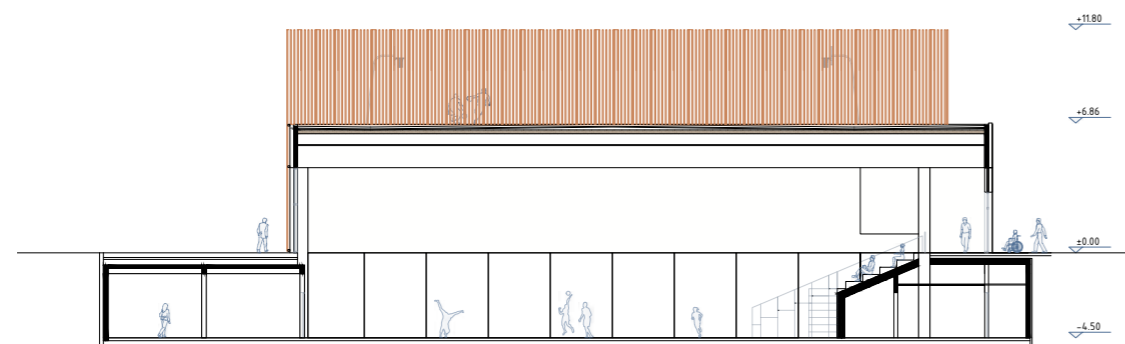


ŠPORTNA DVORANA SREDNJIH ŠOL

Osnovni vadbeni prostor	M.1
Prostor za športne igre	M.2
Sodniška niša in goli	M.3
Šramba orodja	M.4
Plesni studio	M.5
Šramba	M.6
Studio	M.7
Borilnica, namensko opremljena	M.8
Šramba	M.9
Fitnes	M.10
Prostor za tribune	M.11
Prostor za športnega pedagoga	M.12
Pedagoški kabinet	M.13
Sanitarni blok z WC-ji	N.1
Čistila	N.2
Sanitarije za gibalno ovirane	N.3
Vhodna avla	O.1
Komunikacije	O.2



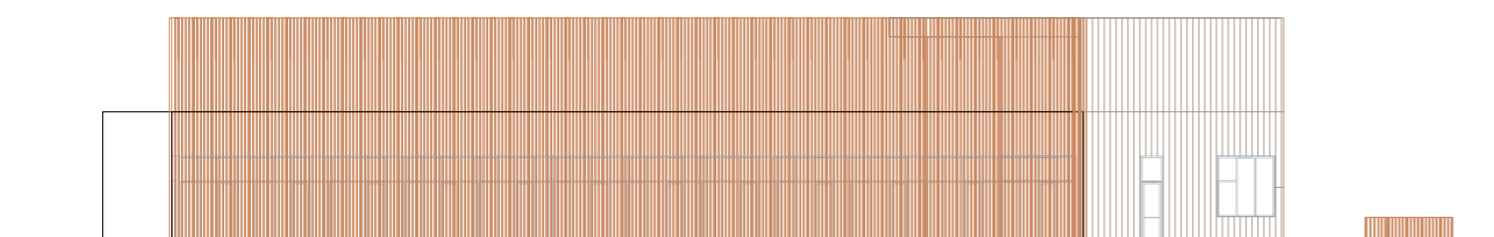
ŠPORTNA DVORANA SREDNJIH ŠOL	
Osnovni vadbeni prostor	M.1
Prostor za športne igre	M.2
Sodniška niša in goli	M.3
Shramba orodja	M.4
Plesni studio	M.5
Shramba	M.6
Studio	M.7
Borilnica, namensko opremljena	M.8
Shramba	M.9
Fitnes	M.10
Prostor za tribune	M.11
Prostor za športnega pedagoga	M.12
Pedagoški kabinet	M.13
Sanitarni blok z WC-ji	N.1
Čistila	N.2
Sanitarije za gibalno ovirane	N.3
Vhodna avla	O.1
Komunikacije	O.2



ŠPORTNA DVORANA - VZDOLŽNI PREREZ F-F M 1:400



ŠPORTNA DVORANA - PREČNI PREREZ G-G M 1:400



ŠPORTNA DVORANA - JUŽNA FASADA M 1:400



PROSTORSKI PRIKAZ - POGLED NA ŠPORTNO DVORANO IZ ULICE PROLETARSKIH BRIGAD



PROSTORSKI PRIKAZ - POGLED NA ZUNANJI FITNES PRI ŠPORTNI DVORANI

TELOVADNICA CSGM				NATEČAJNA NALOGA		NATEČAJNA REŠITEV			RAZLIKA
oznaka	prostor	količina	m2	Σ m2	količina	m2	Σ m2	m2	
TELOVADNICA CSGM				699,0		988,0		289,0	
G. PROSTORI ZA IZVAJANJE POUKA				571,0		680,9		109,9	
G.1	Osnovni vadbeni prostor (OVP)	1	360,0	360,0	1	417,5	417,5	57,5	
G.2	Sodniška niša (v okviru OVP)	1	15,0	15,0	1	15,0	15,0	0,0	
G.3	Goli (v okviru OVP)	1	7,0	7,0	1	7,0	7,0	0,0	
G.4	Shramba orodja	1	40,0	40,0	1	40,2	40,2	0,2	
G.5	Minimalni vadbeni prostor (MVP)	1	150,0	150,0	1	194,1	194,1	44,1	
G.6	Prostor za športnega pedagoga	1	16,0	16,0	1	21,5	21,5	5,5	
G.7	Garderoba za učitelje razrednega pouka	1	5,0	5,0	1	7,6	7,6	2,6	
H. SPREMLJAJOČI PROSTORI				78,0		80,5		8,4	
H.1	Sanitarni blok z wcji	2	32,0	64,0	2	37,4	74,7	10,7	
H.2	Čistila	1	8,0	8,0	1	5,8	5,8	-2,2	
H.3	Sanitarije za gibalno ovirane	1	6,0	6,0	1	5,9	5,9	-0,1	
I. KOMUNIKACIJE				50,0		226,7		176,7	
I.1	Komunikacije telovadnice	1	50,0	50,0	1	226,7	226,7	176,7	
SKUPAJ G+H+I)				699,0		988,0		294,9	

CSGM - zdravstvena enota				NATEČAJNA NALOGA				NATEČAJNA REŠITEV				RAZLIKA
oznaka	prostor	število prostorov	m2	skupaj m2	%	število prostorov	m2	skupaj m2	%	m2		
CSGM - zdravstvena enota				1.149,0				1.281,3		132,3		
J. PROSTORI ZA DELO				698,0				686,0		-12,0		
J.1	Sprejemna ambulanta	1	35,0	35,0		1	30,2	30,2		-4,8		
J.2	Čakalnica odrasli	1	30,0	30,0		1	29,5	29,5		-0,5		
J.3	Čakalnica otroci	1	40,0	40,0		1	40,1	40,1		0,1		
J.4	Ambulante (logopedске)	18	18,0	324,0		18	17,8	320,8		-3,2		
J.5	Ambulante (SRP)	2	18,0	36,0		2	19,7	39,4		3,4		
J.6	Ambulante (psihološke)	3	18,0	54,0		3	19,9	59,8		5,8		
J.7	Prostor za delovno terapijo	1	22,0	22,0		1	22,9	22,9		0,9		
J.8	Prostor za fizioterapijo	1	30,0	30,0		1	32,7	32,7		2,7		
J.9	Senzorna Soba	1	35,0	35,0		1	27,2	27,2		-7,8		
J.10	Ambulanta za pedopsihiatrijo	1	18,0	18,0		1	18,0	18,0		-0,1		
J.11	Ambulanta za ORL	1	26,0	26,0		1	27,2	27,2		1,2		
J.12	Tiha soba	1	20,0	20,0		1	19,1	19,1		-0,9		
J.13	Shramba za terapevtske pripomočke	1	12,0	12,0		1	5,6	5,6		-6,4		
J.14	Pisarna (zdravstveni administrator)	1	16,0	16,0		1	13,6	13,6		-2,4		
J. SKUPAJ				698,0	61%		686,0	0,5		-12,0		
K. OSTALI PROSTORI				298,0				319,9		21,9		
K.1.1	Sanitarije - pacienti/obiskovalci	2	12,0	24,0		2	12,0	24,0		0,0		
K.1.2	Sanitarije - zaposleni	2	10,0	20,0		2	18,4	36,8		16,8		
K.1.3	Sanitarije - zaposleni	1	10,0	10,0		1	11,3	11,3		1,3		
K.2.1	Garderoba - zaposleni	1	16,0	16,0		1	14,8	14,8		-1,2		
K.2.2	Garderoba - zdravniki specialisti	1	16,0	16,0		1	14,8	14,8		-1,2		
K.2.3	Garderoba - čistilka	1	4,0	4,0		1	5,2	5,2		1,2		
UPRAVNI PROSTORI												
K.3	Direktor CSGM	1	20,0	20,0		1	20,1	20,1		0,1		
K.4	Tajništvo	1	16,0	16,0		1	16,0	16,0		0,0		
K.5	Vodja računovodstva	1	16,0	16,0		1	15,1	15,1		-0,9		
K.6	Računovodstvo	2	16,0	32,0		2	15,1	30,2		-1,8		
K.7	Vodja OE ZE	1	20,0	20,0		1	19,8	19,8		-0,2		
K.8	Pisarna-splošne in upravne zadeve	1	16,0	16,0		1	14,8	14,8		-1,2		
K.9	Sejna soba in čajna kuhinja	1	50,0	50,0		1	47,1	47,1		-3,0		
K.10	Fotokopirnica	1	4,0	4,0		1	10,1	10,1		6,1		
GOSPODARSKI PROSTORI												
K.11	Prostor za infektivne odpadke	1	2,0	2,0		1	11,9	11,9		9,9		
K.12	Shramba za čistila	1	6,0	6,0		1	4,5	4,5		-1,5		
K.13	Arhiv	1	26,0	26,0		1	23,6	23,6		-2,4		
K. SKUPAJ				298,0	26%		319,9	0,2		21,9		
L. KOMUNIKACIJE				153,0				275,5		122,5		
L.1	Vhodna avla			20,0				27,4		7,4		
L.2	Komunikacije			133,0				248,1		115,1		
L. SKUPAJ				153,0	13%		275,5	0,2		122,5		
J+K+L SKUPAJ				1.149,0	100%		1.281,3	1,0		132,3		

ŠPORTNA DVORANA SREDNJIH ŠOL				NATEČAJNA NALOGA		NATEČAJNA REŠITEV			RAZLIKA
oznaka	prostor	količina	m2	Σ m2	količina	m2	Σ m2	m2	
ŠPORTNA DVORANA SREDNJIH ŠOL				2378,0	3040,3			662,3	
M. PROSTORI ZA IZVAJANJE POUKA				1907,0	2322,3			415,3	
M.1	Osnovni vadbeni prostor	2	416,0	832,0	1	850,0	850,0	18,0	
M.2	Prostor za športne igre	1	390,0	390,0	1	390,0	390,0	0,0	
	Sodniška niša, goli (v okviru vadbenega								
M.3	prostora)	1	40,0	40,0	1	40,0	40,0	0,0	
M.4	Shramba orodja	1	60,0	60,0	1	74,7	74,7	14,7	
M.5	Plesni studio, namensko opremljen	1	196,0	196,0	1	198,8	198,8	2,8	
M.6	Shramba	1	12,0	12,0	1	11,4	11,4	-0,6	
M.7	Studio	1	3,0	3,0	1	9,1	9,1	6,1	
M.8	Borilnica, namensko opremljena	1	196,0	196,0	1	187,2	187,2	-8,8	
M.9	Shramba	1	12,0	12,0	1	16,4	16,4	4,4	
M.10	Fitnes SŠ 6	1	96,0	96,0	1	97,3	97,3	1,3	
M.11	Prostor za tribune	1	50,0	50,0	1	420,0	420,0	370,0	
M.12	Prostor za športnega pedagoga	2	16,0	32,0	2	19,1	38,2	6,2	
M.13	Pedagoški kabinet	4	7,0	28,0	4	7,3	29,2	1,2	
N. SPREMLJAJOČI PROSTORI				206,0	213,6			7,6	
N.1	Sanitarni blok z wcji	6	32,0	192,0	6	33,4	200,1	8,1	
N.2	Čistila	1	8,0	8,0	1	8,4	8,4	0,4	
N.3	Sanitarije za gibalno ovirane	1	6,0	6,0	1	5,1	5,1	-0,9	
O. KOMUNIKACIJE				265,0	504,4			239,4	
O.1	Vhodna avla	1	25,0	25,0	1	24,9	24,9	-0,1	
O.2	Komunikacije telovadnice	1	240,0	240,0	1	479,5	479,5	239,5	
SKUPAJ (M+N+O)				2378,0	3040,3			662,3	

PODZEMNA GARAŽA		NATEČAJNA REŠITEV	
oznaka	prostor	količina	Σ m2
GA PODZEMNA GARAŽA			
št. parkirnih mest		40	
Parkirne površine		1534,8	
GA.01	Uvozno-izvozna rampa	210,5	
GA.02	Parkirne površine	1324,3	
KOMUNIKACIJE		189,1	
GA.03	Komunikacije	189,1	

Natečajniki sami predlagajo velikost garaže (ni obvezna).
Garaža naj bo umeščena pod objekti CSGM.

ZUNANJE POVRŠINE		NATEČAJNA REŠITEV		
oznaka	prostor	količina	m2	Σ m2
ZU	ZUNANJA UREDITEV - CELOTNO OBMOČJE			31575,0
Javne in servisne površine				8389,2
ZU.01	Ploščad pred vhodom OŠ CSGM	1	803,0	803,0
ZU.02	Ploščad pred vhodom vrtca CSGM	1	47,0	47,0
ZU.03	Ploščad pred vhodom zdr. enote CSGM	1	50,0	50,0
ZU.04	Ploščad pred vhodom športne dvorane	1	437,0	437,0
ZU.05	Dostop za avtomobile, parkirna mesta	1	5372,0	5372,0
ZU.06	Prostor za odpadke CSGM	1	25,0	25,0
ZU.07	Prostor za odpadke športne dvorane	1	35,0	35,0
ZU.08	Prostor za kolesa CSGM	1	180,0	180,0
ZU.09	Prostor za kolesa športne dvorane	1	67,0	67,0
ZU.10	Peš poti	1	1144,0	1144,0
ZU.11	Servisni vhod - CSGM	1	170,0	170,0
ZU.12	Servisni vhod - športna dvorana	1	34,2	34,2
ZU.13	Dostava - športna dvorana	1	25,0	25,0
Športne in učne površine				4853,8
ZU.14	Športna igrišča (srednjih šol)	1	1640,8	1640,8
ZU.15	Športno igrišče (OŠ CSGM)	1	425,0	425,0
ZU.16	Dvorišče (OŠ CSGM)	1	1208,0	1208,0
ZU.17	Šolski vrt (OŠ CSGM)	1	530,0	530,0
ZU.18	Igrišče 1. triade osnovne šole CSGM	1	1050,0	1050,0
ZU.19	Igrišče vrtca CSGM	1	1805,0	1805,0
Zelene površine*				18332,0
ZU.20	Zelene površine na raščinem terenu CSGM	1	1526,0	1526,0
ZU.21	Zelene površine na raščinem terenu	1	16806,0	16806,0

*FZP =25% gradbene parcele

ZUNANJE POVRŠINE OSNOVNE ŠOLE CSGM:

Pri načrtovanju zunanjih površin se smiselno upošteva navodila za gradnjo osnovnih šol.

Športno igrišče OŠ - univerzalna športna ploščad dimenzij 28m x 16m= 448m2.

Dvorišče OŠ - priporočeno 3m2 na otroka : 250x5= 750m2.

Šolski vrt OŠ - priporočeno 7m2 na otroka : 250x7= 1.750m2.

Igrišče 1. triade OŠ - priporočeno 15m2 na otroka : 120x15= 1.800m2.

ZUNANJE POVRŠINE VRTCA CSGM:

Zunanje igrišče - najmanj 15m2 na otroka: 71x15= 1.065m2.

OCENA INVESTICIJE		NATEČAJNA REŠITEV		
oznaka	program	ocenjena vrednost BREZ DDV	DDV	ocenjena vrednost Z DDV
A, B, C, ZU	CSGM - program VRTEC	2174177,60	€478.319,07	€2.652.496,67
D, E, F	CSGM - program OSNOVNA ŠOLA	9498276,00	€2.089.620,72	€11.587.896,72
G, H, I	CSGM - program TELOVADNICA	1778454,00	€391.259,88	€2.169.713,88
J, K, L	CSGM - program ZDRAVSTVENA ENOTA	2306394,00	€507.406,68	€2.813.800,68
M, N, O	ŠPORTNA DVORANA SREDNJIH ŠOL	5016495,00	€1.103.628,90	€6.120.123,90
GA	PODZEMNA GARAŽA	1896213,00	€417.166,86	€2.313.379,86
ZU	ZUNANJA UREDITEV - CELOTNO OBMOČJE	2.960.000,00	€651.200,00	€3.611.200,00
SKUPAJ €		€25.630.009,60	€5.638.602,11	€31.268.611,71

FAKTORJI OPPN			
Faktor	Natečajna rešitev		Vsi objekti
FZ - max. 0,5		0,1	0,18
FI - max. 0,6		0,36	0,6
FZP - min. 0,25		0,35	
PARKIRNA MESTA			
Osebnostna vozila			
Podzemna garaža		40	
Parkiranje na terenu		194	
Skupaj		234	
Kolesa			
PM v objektu		15	
Parkiranje na terenu		150	
Skupaj		165	