

# CSGM IN ŠPORTNA DVORANA

(CENTER ZA SLUH IN GOVOR MARIBOR IN ŠPORTNA DVORANA SREDNJIH ŠOL V MARIBORU)

## URBANISTIČNA ZASNOVA

Natečajna naloga predvideva poseg v obstoječ park, ki ga na severni strani definirata dva večja stavbna volumna obstoječih srednjih šol, ter dva vzporedna večja volumna na vzhodni strani območja. Območje obkrožajo ceste z gostim prometom, na zahodni in južni strani je jasno definirana geometrijska mreža stanovanjske pozidave. Zelena površina je dominantna v prostoru in predstavlja zeleno oazo na tem območju.

Natečajna naloga predvideva umestitev večjega stavbnega volumna, ki obsega šoto s fletovalnico, vrtec in zdravstveni dom ter zaklonišče in točen objekt Športne dvorane. Vrtec in 1. triada šole sta organizirani v osrednjem objektu razgibanega tlorisa. Pripada jima največja površina povezanih zelenih površin, s kvaliteto osenčenosti. Prostori 2 in 3 triade so locirane v volumnu osrednje šolske stavbe v kleti ter v 1. in 2. nadstropju. Etažnost osnovnega objekta je K+P+1+2, etažnost valjastega volumna je K+P+1.

Zdravstvenim domom, saj natečajna naloga predvideva varen in toplec dostop vseh otrok do ambulanc.

Zunanji šolski prostor je dragocen, zato smo poskušali pri urbanistični zasnovi ohraniti čim več zelenih površin. Stavni volumen šole je tako kompakten in s svojo obliko objema drugi volumen, ki je valjaste oblike in se po celotnem obsegu, navznoter in navzven, odpira proti zelenim površinam.

Z umikom dvorane v območje parka se ohrani zelen pas ob prometnici ter hierarhično osrednje poti S-J, nakazuje vhod v območje Parka mladih.

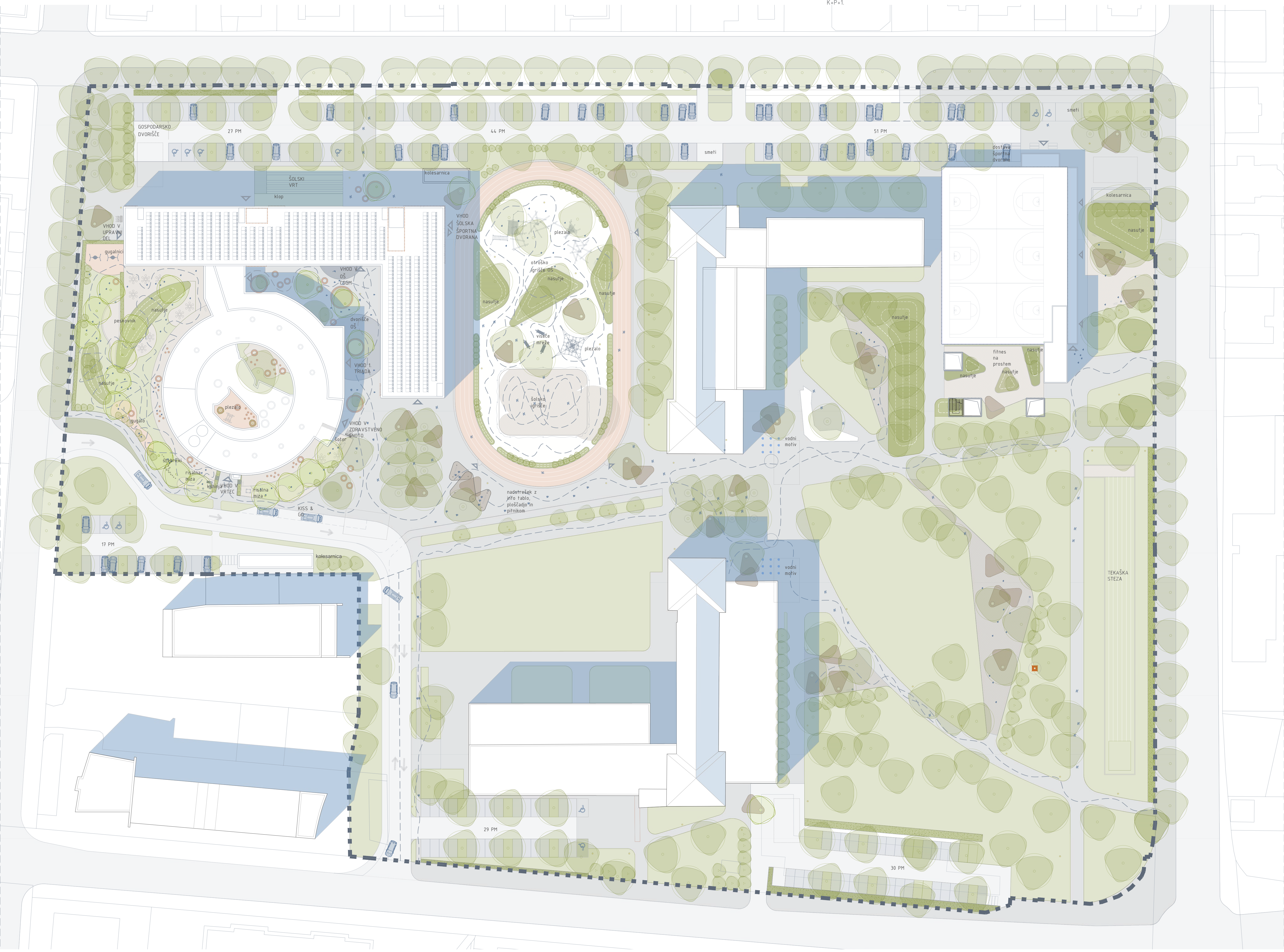
Športna igrišča na prostem se umestijo na strano Športne dvorane. Na ta način ohrani večina zelenih površin obstoječega parka mladih.

Odmik stavbnih volumnov sledi odmiku obstoječih objektov znotraj območja ter gradbeni liniji mrežne zasnove sosednjih stavbnih blokov.

Na ta način se ohranja preperca parka, saj se s parkovno ureditvijo in ozelenjenimi pasovi parkirnih površin ohranja široki zeleni robovi znotraj obravnavanega območja.

Volumen športne dvorane se poglobi do polovice višine in umesti v severozahodni del območja.

Z umikom dvorane v območje parka se ohrani zelen pas ob prometnici ter hierarhično osrednje poti S-J, nakazuje vhod v območje Parka mladih. Športna igrišča na prostem se umestijo na strano Športne dvorane. Na ta način ohrani večina zelenih površin obstoječega parka mladih.



UREDITVENA SITUACIJA Z ZUNANJO IN PROMETNO UREDITVIJO M 1:500



AKSONOMETRIJA S KRIŽIŠČA ULICE PARIŠKE KOMUNE IN LJUBLJANSKE ULICE

- CSGM - VRTEC
- B.17 Pralnica
- CSGM - OSNOVNA ŠOLA
- D.7.1 Učilnica likovna vzgoja
- D.7.2 Učilnica likovna vzgoja
- D.8.1 Učilnica tehnična vzgoja
- D.8.2 Učilnica tehnična vzgoja
- D.9.1 Kabineta tehnika in likovna vzgoja
- D.9.2 Prostor za termično obdelavo
- D.9.3 Strojni del
- E.7 Sanitarne za učence
- E.12 Delavnica, arhiv
- E.13 Tehnični prostor
- E.15.1 Zaklonišče / bivalni prostori
- E.15.2 Zaklonišče / ostali prostori
- F.1 Komunikacija
- CSGM - TELOVADNICA
- G.1 Osnovni vadbeni prostor
- G.4 Shramba orodja
- G.5 Minimalni vadbeni prostor
- G.6 Prostor za športnega pedagoga
- G.7 Garderoba za učitelje razrednega pouka
- H.1 Sanitarni blok z WC-ji
- H.2 Čistila
- H.3 Sanitarne za gibalno ovirane
- I.1 Komunikacija
- CSGM - ZDRAVSTVENA ENOTA
- K.11 Prostor za infektivne odpadke
- K.13 Arhiv
- PROJEZNA GARAŽA
- GA.01Uvozno-izvozna rampa
- GA.02Parkirne površine
- GA.03Komunikacije

ARHITEKTURNA ZASNOVA

Kompleks šole, vrtca in zdravstvenega doma predstavljata dva volumna. Kompaktna lamela v obliki črke L objekta igriv ovalen volumen. Povezana sta v kleti, pritižji in 1. nadstropju.

Vzdolžen volumen s svojo obliko, odmiki, višino in zrcalno postavitvijo posameznih objektov in tvori zaokrožen prostor, trg, kamor se umesti tekaška proga s športnim igriščem in dvoriščem z igrali za potrebe vrtca in nižjih razredov OŠ.

Na ta način se ohrani zelena poteza med objekti.

Glavni vhod v objekt se nahaja na stiku obeh pravokotnih mas na notranji strani objekta. Zrcalno je glavni vhod v telovadnico, ki se lahko uporablja izven šolskega pouka.

Ovalni objekt ima tri ločene vhode, na vzhodni strani v bližini manjšega parkirišča in najbližje dostavi za otroke se nahaja vhod v vrtec.

Iz atrija na nasprotni strani ovla sta predvidena ločen vhod za zdravstveni dom in ločen vhod za prvo triado. Oba objekta sta povezana preko skupnih prostorov, kjer se nahaja jedilnica.

PROMETNA UREDITEV

Zasnova prometne ureditve natečajnega območja temelji na vzpostavitvi pretočnega prometa v času dostave učencev v šolo, vrtec ter uslužbenec v zdravstveni dom.

Ikrači je potrebno zagotoviti varen dostop pešcev in kolesarjev do vhodov do posameznih enot znotraj celotnega kompleksa. V ta namen smo vzpostavili enosmerni promet iz Fochve ulice na južni strani območja. Enosmeren promet poteka do obstoječega priključka na Ljubljansko cesto. Ob cesti se nahaja področje, kjer starši varno odložijo otroke pred območjem šole.

Uvoz iz Ljubljanske ulice se ohrani za potrebe dostave in dovoza do parkirnih prostorov ob Ljubljanski ulici, dvosmerni promet poteka samo do objekta Varstveno delovnega centra Polž.

Predvidena so 4 parkirna mesta za kombinirana vozila za dovoz otrok iz okolnih krajev oz. za postavitve dveh avtobusov. Parkirna mesta so predvidena po južnem, vzhodnem in zahodnem obodu znotraj območja obravnave. Uporabijo se obstoječi dovozi, novi dovozi se navezujejo na obstoječo ulično mrežo.

Na površini se predvidi 194 PM in 40 PM v podzemni garaži, od tega je najmanj 11 PM za gibalno ovirane osebe. Parkirna mesta so tlakovana s travnimi ploščami. Obstojča PM se obnovijo.

Parkirna mesta v garaži hiši so namenjena zaposlenim. Dostop iz garaže je neposredno možen do šole, vrtca in zdravstvenega doma. Dovoz je iz Beograjske ulice.

Gospodarsko dvorišče centra CSGM se nahaja na jugozahodnem robu območja, dovoz se vrši iz Beograjske ulice. V sklopu gospodarskega dvorišča so 3PM namenjena šolskim gospodarskim vozilom.

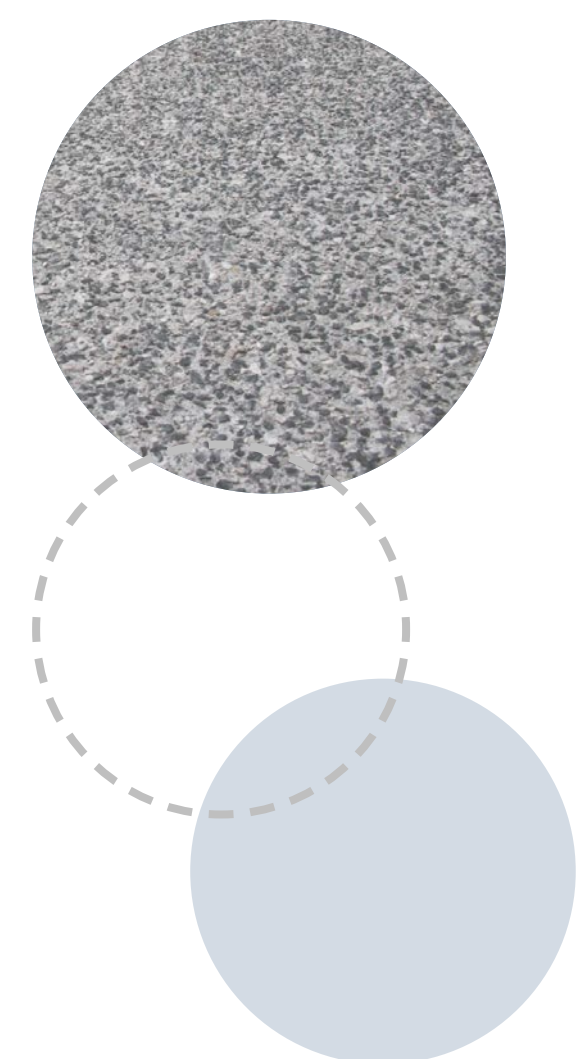
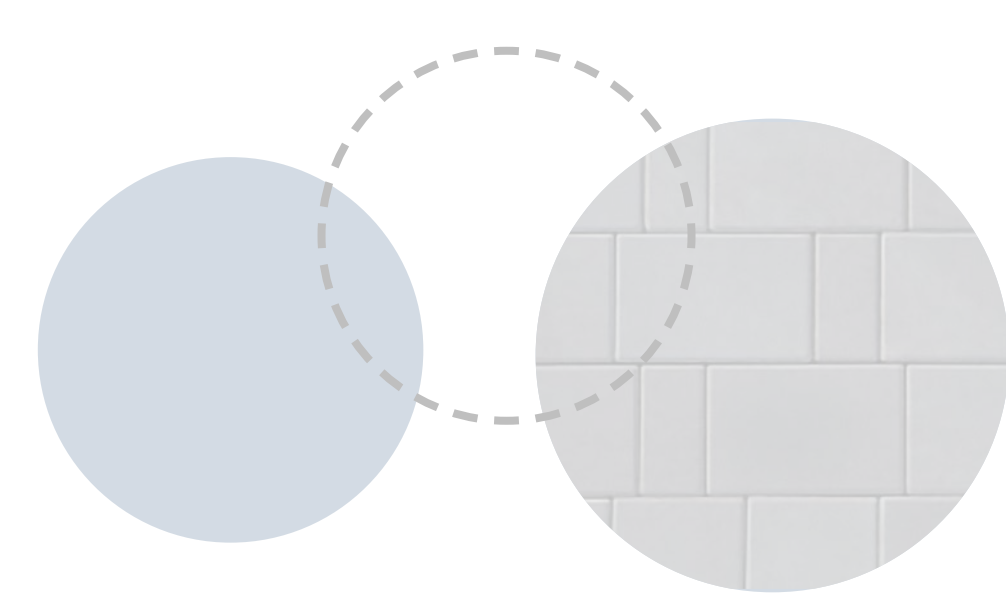
Kolesarske poti so predvidene okoli celotnega območja ter vzdolžno v smeri S-J. Prečne povezave v smeri V-Z so oblikovane kot široke tlakovane površine namenjene pešcem in kolesarjem s hitrostjo pešca. Umiritev kolesarskega prometa in prometa s skiroji dosežemo s posameznimi posegi omejene ozelenitve v območje tlakovanja.

Parkirna mesta za kolesa in enosmerna vozila se nahajajo po celotnem območju. Tri večje kolesarnice so locirane v objektu šole in pred šolo, pred vrtcem in na območju športne dvorane. Centralna kolesarska in pešpot je neposredno navezana na vhod v dvorano. Pred dvorano je obstoječe avtobusno postajališče mestnega avtobusa, ki se preko parkovne ureditve in ploščadi pred dvorano odpira na prostor, ploščad, pred dvorano.

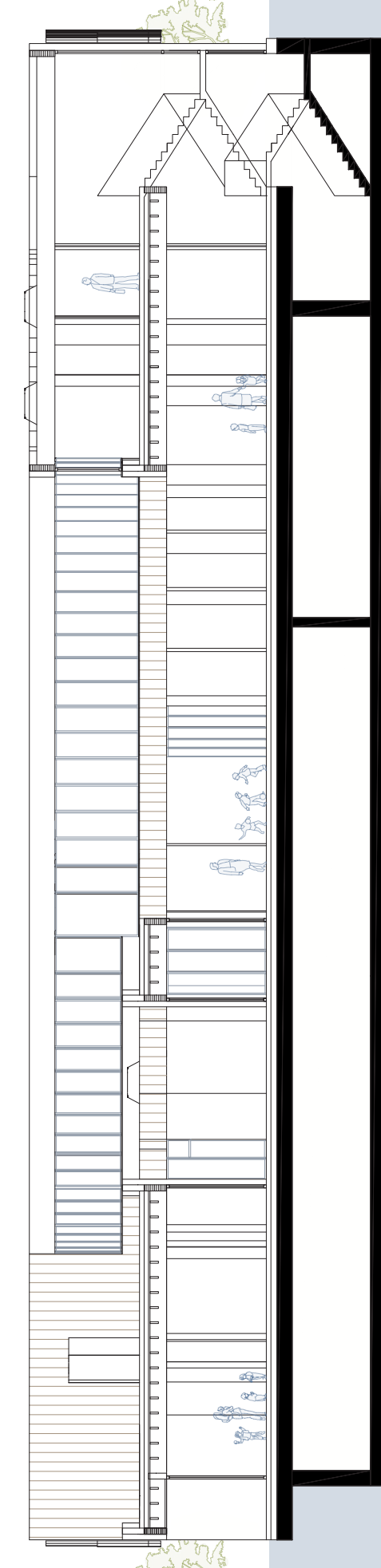
Ob Beograjski ulici so parkirišča namenjena za športno dvorano in dostavo.



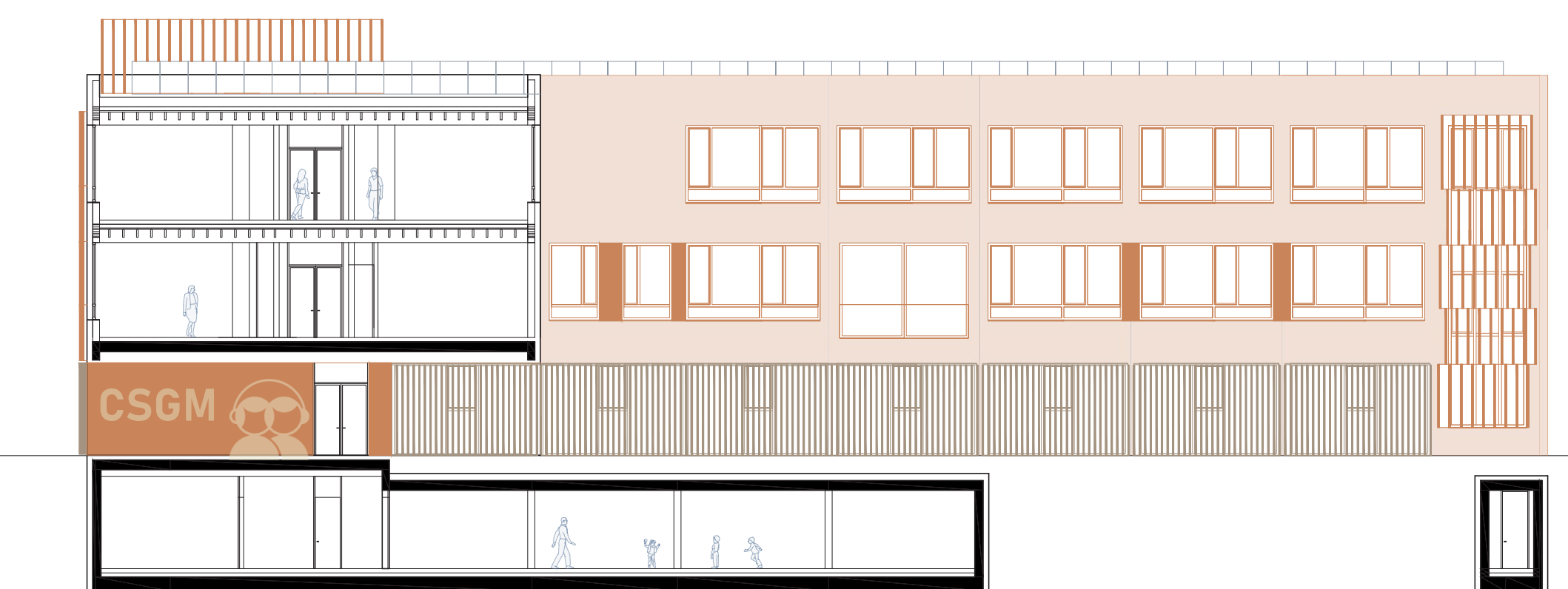
TLORIS KLETI M:1:200



PREČNI PREREZ D-D M:1:200



PREČNI PREREZ A-A M:1:200



PREČNI PREREZ B-B M:1:200



OŠ CSGM

Učilnice 1 triade so nanizane na severozahodni strani ovalnega objekta in so neposredno osonežene in dostopne v notranjost atrija na vzhodni strani, kot iz vsake posamezne učilnice na južni strani notranjega atrija. Preko skupnih prostorov, jedilnice in avie, so omogočeni dostopi do vseh ostalih prostorov v osnovnem objektu šole.

Učilnice 2 in 3. triade so umešene v 1 in 2 nadstropju osnovnega objekta. Program zahteva veliko število manjših učilnic, ki so dvostranske, ob komunikacijah, nanizane po objektu. Znotraj volumna so predvideni posamezni zamki kot: zunanje terase, skupni prostori, dvižni prostori, ki omogočajo zanimive rešitve, kotičke za sproščanje in odmik.

Tehnične učilnice, likovne učilnice in telovadnice se nahajajo v kletni etaži. Poglabitev ob zahodni strani objekta omogoča naravno osvetlitev učilnic in direktan dostop na zunanjo teraso, ter dostop do šolskega vrta. Učilnice so v bližini gospodarskega dvorišča in garaže.

Prostor vrta so nanizani na jugovzhodni strani ovalnega objekta in imajo direktan dostop do velikega igrišča na jugu in vzhodu, kot notranjega atrija. Nad vrtcem so ambulante zdravstvenega doma, 1 triada, vrtec zdravstveni dom in šola so med seboj ločene enote, vendar povezane s suhimi in toplimi povezavami.

Južni del osrednjega objekta je v celoti namenjen upravi in svetovalnim delavcem vrtca, zdravstvenega doma in šole v 2. nadstropju. Možen je direktan dostop iz južnega vhoda, iz garaže ali iz Fochve ulice.

Knjižnica je locirana na severozahodnem vogalu osrednjega objekta in je enostavno dostopna iz vseh strani volumna objekta. Oblikovanje fasade na območju knjižnice sledi podarjenju obliki vogala zrcalnega obstoječega objekta.

TELOVADNICA CSGM

Telovadnica je poglabljena, direktno dostopna preko ločenega vhoda, kar omogoča uporabo zunanjim uporabnikom. Na območju MUP se predvidijo izločene tribune za tevedbo prireditelj v telovadnici. Tribune so dostopne direktno iz pritižji.

VRTEC CSGM

Vrtec je zasnovan v jugovzhodnem delu valjastega objekta, pritižji etaži. Glavni vhod vrtca je iz vzhodne strani, prostori so dostopni preko povezovalnega dela objekta iz šole, ter preko vhoda v zdravstveni dom.

Garderobe, sanitarni bloki, previjalnici so nanizani ob notranjem povezovalnem hodniku, centralnem prostoru, ki poteka ob igriščih in s povezavo preko centra valjne zasnove objekta tvori krožno pot. Ob centralnem prostoru so nanizani »mehtoe« oblikovani prostori za individualno delo, soba za umiritve in razširjene igralne površine, niše. Prostor s formo zaobjema notranji atrij, ki je namenjen igri in omogoča osvetlitev centralnega prostora. Upravni prostori vrtca so zasnovani v jugovzhodnem delu šole, neposredno ob vhodu za zaposlene v pritižji etaži.

ZAKLONIŠČE

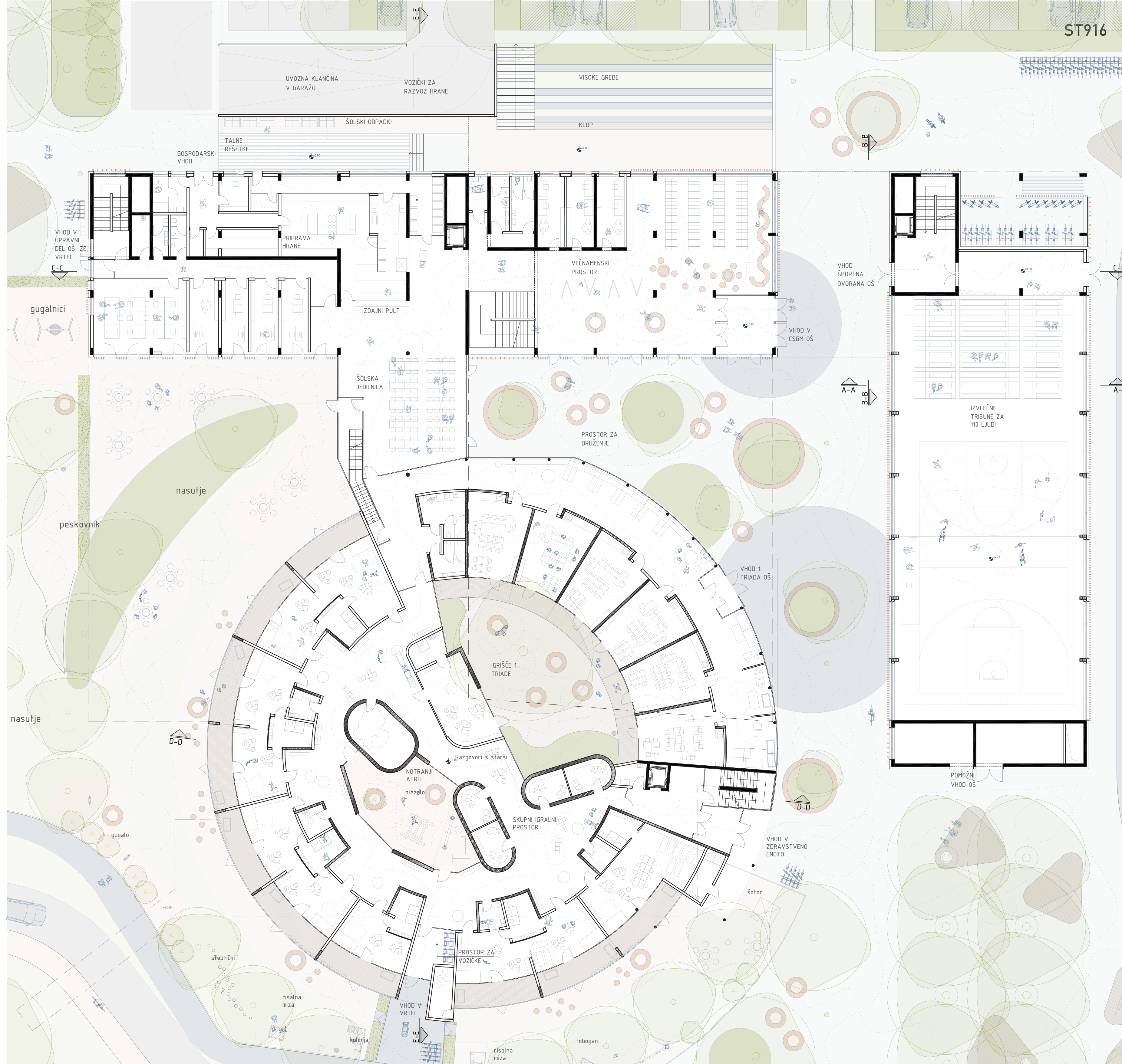
Zaklonišče je polno vkopano, direktno dostopno preko stopnišča, ki povezuje zdravstveni dom, vrtec in 1 triado. Dostop je možen tudi iz telovadnice.

Zasnovano je za bivanje 424 uporabnikov, kot je navedeno v programski nalogi. Zaklonišče se v celoti nahaja pod objektom vrtca. Predvidi se zasloni izhodi v primeru porušitve objekta.

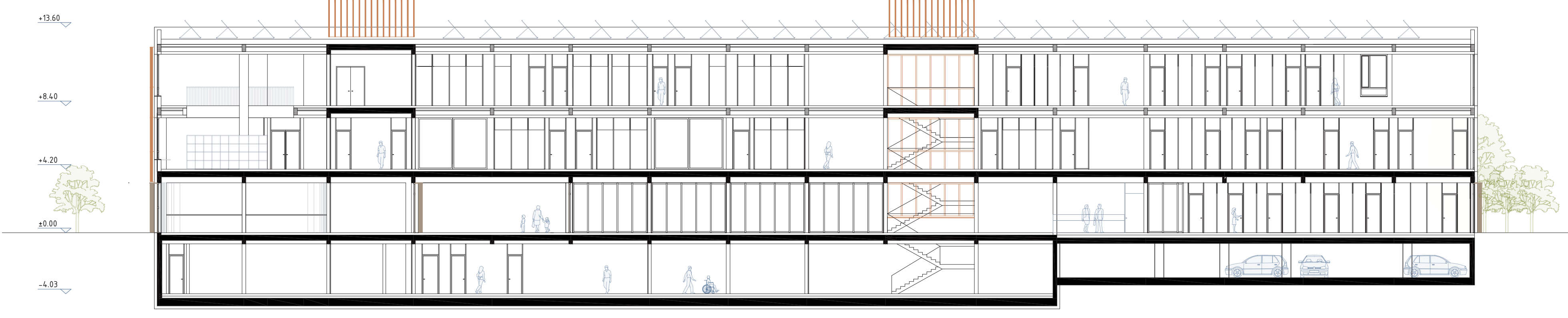
- CSGM - VRTEC
- A.1 Igralnica GJM, G/NG, AM
- A.2 Igralnica - oddelek rednega vrta (2. st. obdobje)
- A.3 Osrednji prostor
- B.1 Sanitarje za B oddelek
- B.2 Skupne sanitarje z oddekom rednega vrta
- B.3 Prevaljalnica
- B.4 Garderobe za 9 oddekov GJM
- B.5 Garderobe za oddelek rednega vrta
- B.6 Prostor za individualno delo
- B.7 Sezonska soba/snozealen
- B.8 Shramba za rekvizite
- B.9 Sanitarje za otroke na igrišču
- B.10 Skupni prostori za strokovne delavce
- B.11 Prostor za vodo
- B.12 Prostor za svetovalne delavce
- B.13 Kabineti za vzgojna sredstva in pripomočke
- B.14 Shramba za vrtna igrala
- B.15 Sanitarje za zaposlene
- B.16 Sanitarje za zaposlene
- B.18 Shramba za čistila
- C.1 Vhod / vetrolov
- C.2 Komunikacije
- ZV.1 Zunanje terase
- CSGM - OSNOVNA ŠOLA
- D.1.1 GJM - matične učilnice
- D.1.2 Igralnica - oddelek rednega vrta
- D.2.1 Skupni prostor za 1. razred GJM+G/NG
- D.3.1 Kabineti
- E.1 Večnamenski prostor
- E.2 Garderobe
- E.3 Sanitarje za učence
- E.11 Obrat kuhinje
- E.13 Tehnični prostor
- F.1 Komunikacije
- CSGM - TELOVADNICA
- G.1 Osnovni vadbeni prostor
- G.2 Sodniška niša
- G.3 Gali
- G.4 Shramba orodja
- G.5 Minimalni vadbeni prostor
- I.1 Komunikacije
- CSGM - ZDRAVSTVENA ENOTA
- L.1 Vhodna avla
- L.2 Komunikacije
- ZUNANJE POVRŠINE
- ZU.18 Igrišče 1. triade osnove šole CSGM
- ZU.19 Igrišče vrta CSGM

SEVERNA FASADA M 1:200

ZAHODNA FASADA M 1:200



TLORIS PRITLIČJA M 1:200

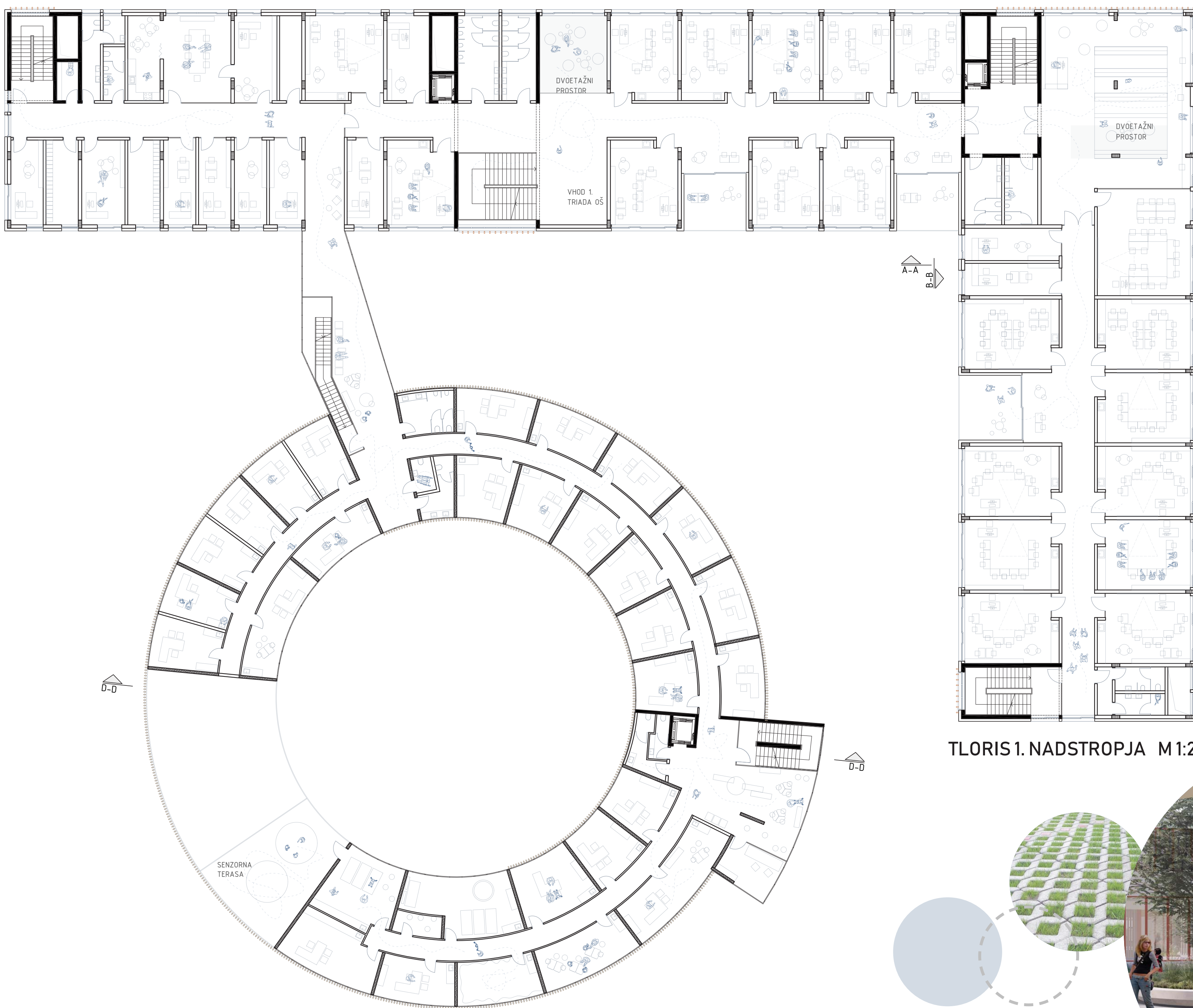


VZDOLŽNI PREREZ C-C M 1:200



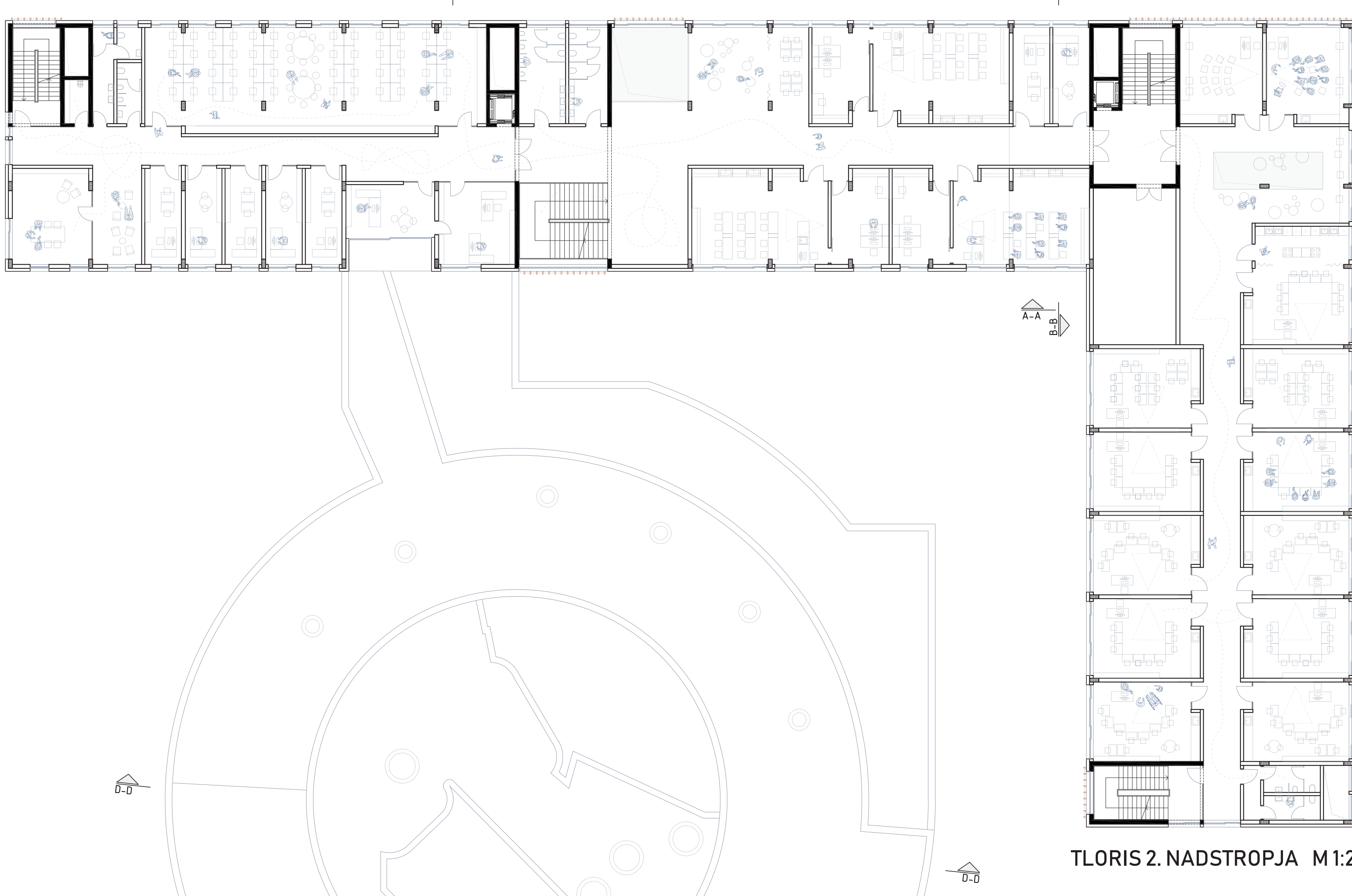
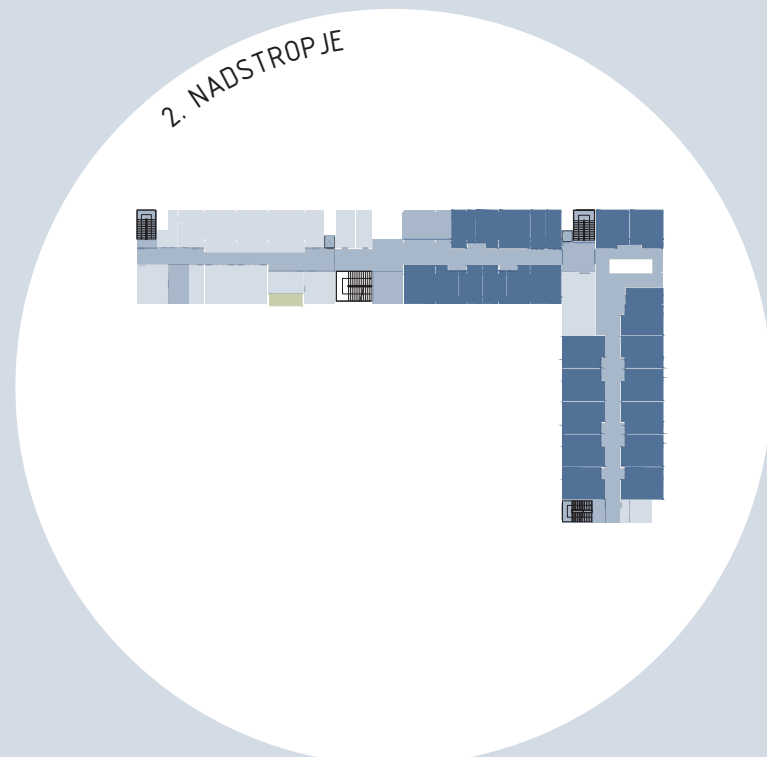
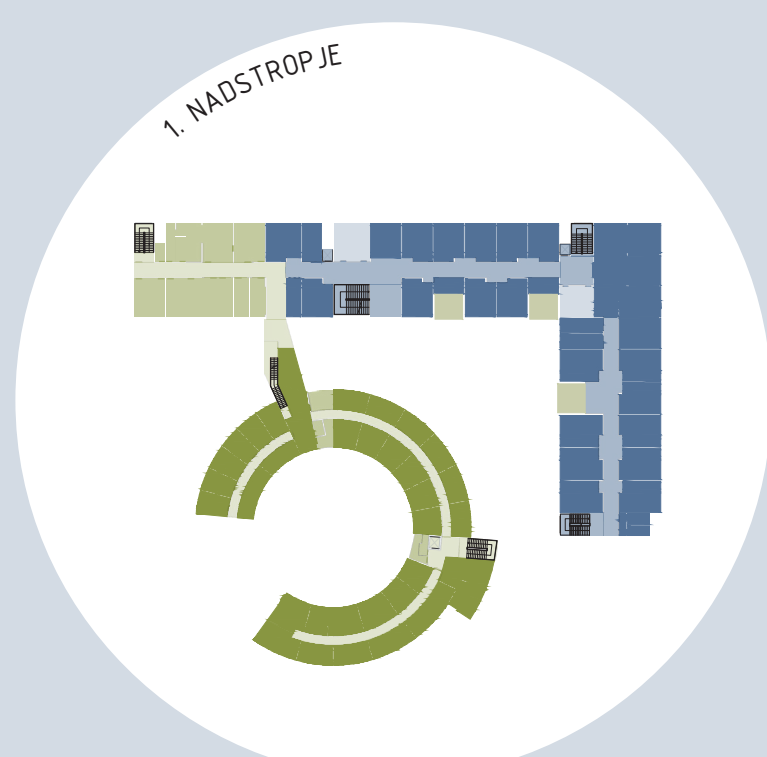
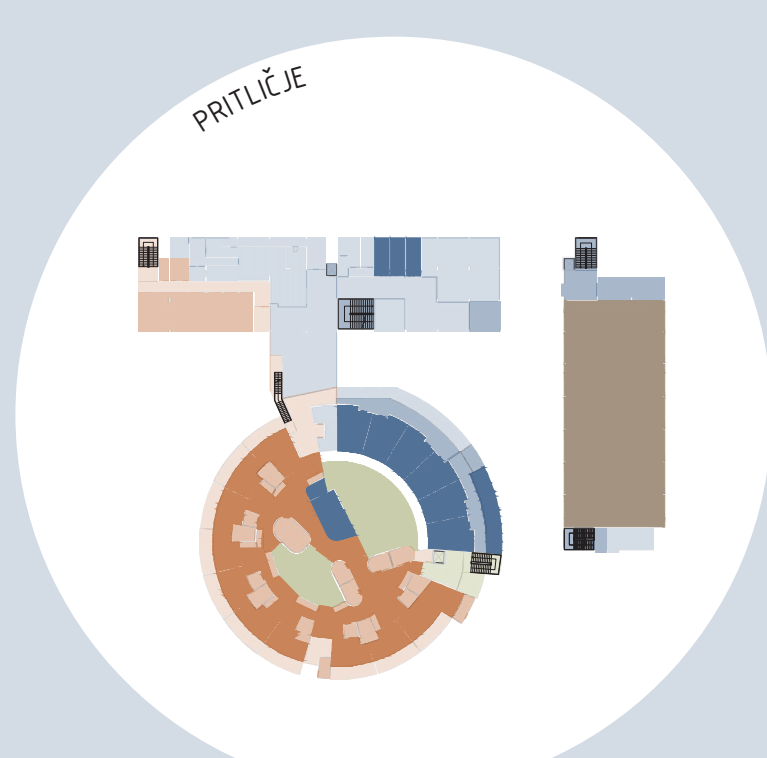
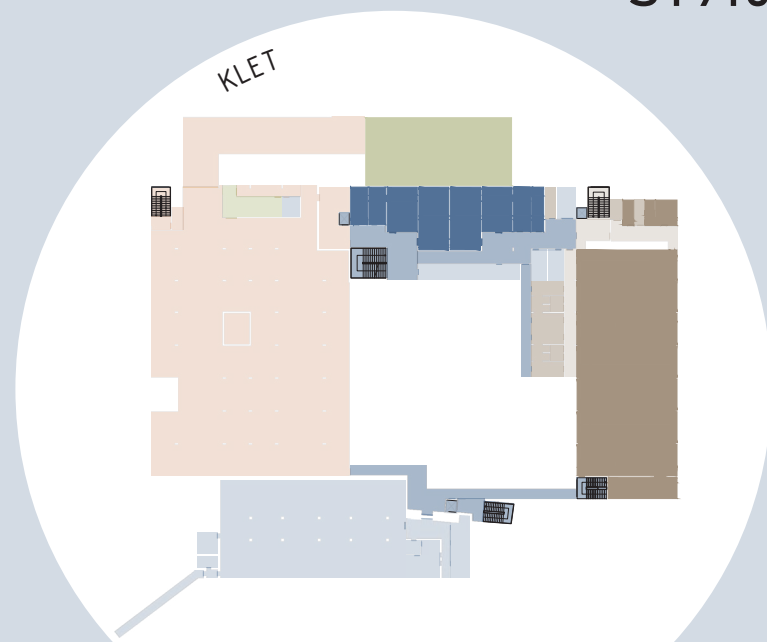
VZDOLŽNI PREREZ E-E M 1:200





TLORIS 1. NADSTROPJA M1:200

- CSGM – OSNOVNA ŠOLA
- D.11 CSGM – matične učilnice
- D.13 AM – matične učilnice
- D.2.1 Skupni prostor za 1. razred GJM+G/NG
- D.2.2 Skupni prostor za 1. razred AM
- D.3.2 Kabineti AM
- D.13 Kopalnica z multimedijsko učilnico
- E.3 Sanitarje za učence
- E.10 Sanitarje za zaposlene
- F.1 Komunikacije
- CSGM – ZDRAVSTVENA ENOTA
- I.1 Sprejemna ambulanta
- J.2 Čakalnica odrasli
- J.3 Čakalnica otroci
- J.4 Ambulante (logopedске)
- J.5 Ambulante (SRP)
- J.6 Ambulante (psihološke)
- J.7 Prostor za delovno terapijo
- J.8 Prostor za fizioterapijo
- J.9 Senzorna soba
- J.10 Ambulanta za pedopsihiatrijo
- J.11 Ambulanta za ORL
- J.12 Tih soba
- J.13 Shramba za terapevtske pripomočke
- J.14 Pisarna (zdravstveni administrator)
- K.11 Sanitarje – pacient/obiskovalci
- K.12 Sanitarje za zaposlene
- K.13 Sanitarje za zaposlene
- K.2.1 Garderoba za zaposlene
- K.2.2 Garderoba za zdravnik specialiste
- K.2.3 Garderoba za čistilko
- K.3 Direktor CSGM
- K.4 Tajništvo
- K.5 Vodja računalništva
- K.6 Računalništvo
- K.7 Vodja OE ZE
- K.8 Pisarna – splošne in upravne zadeve
- K.9 Sejna soba in čajna kuhinja
- K.10 Fotokopirnica
- K.12 Shramba za čistila
- L.2 Komunikacije
- ZUNANJE PLOVRSINE
- ZU.17 Selski vrt (OŠ CSGM)



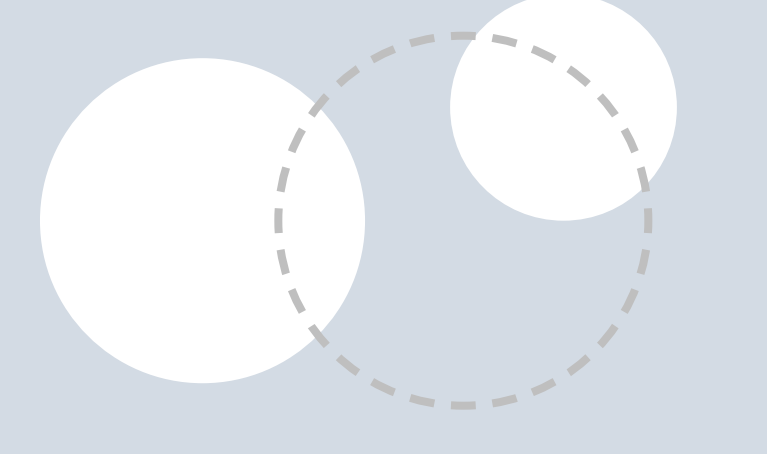
TLORIS 2. NADSTROPJA M1:200

- CSGM – OSNOVNA ŠOLA
- D.4 Predmetne učilnice
- D.5 Kabineti jeziki
- D.6 Kabineti zgodovina, zemljepis
- D.10 Kabineti gospodinjstva pouk
- D.11 Učilnica glasbena vzgoja
- D.12 Naravoslovna učilnica
- D.12.2 Kabineti fizika, kemija, biologija
- E.3 Sanitarje za učence
- E.4 Ravnatelj
- E.5 Pomočnik ravnatelja
- E.6 Prostor za administratorja – tajništvo OŠ
- E.7 Svelovalni delavec
- E.8 Prostor za razgovore
- E.9 Zbornica
- E.10 Sanitarje za zaposlene
- E.13 Tehnični prostor
- E.14 Shramba za čistila
- F.1 Komunikacije
- ZUNANJE PLOVRSINE
- ZU.17 Selski vrt (OŠ CSGM)

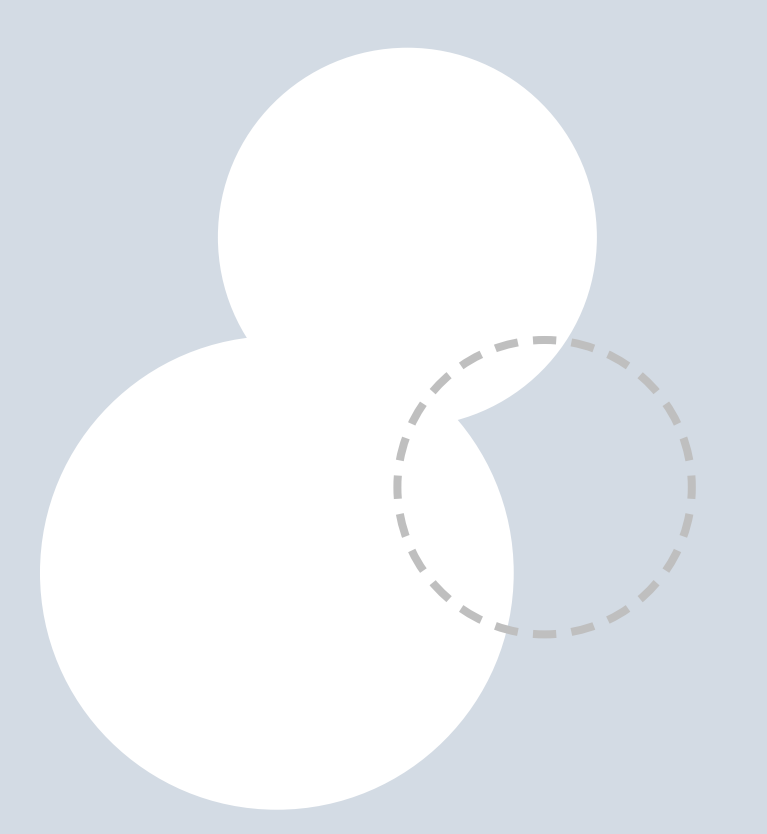
**LEGENDA**

<span style="color: red;">■</span> VRTEC	<span style="color: green;">■</span> CSGM ZDRAVSTVENA ENOTA
<span style="color: orange;">■</span> PROSTOR ZA STREHO	<span style="color: lightgreen;">■</span> PROSTOR ZA DELO
<span style="color: blue;">■</span> PROSTOR ZA STROJNE DELAVCE	<span style="color: yellow;">■</span> UČILNICE
<span style="color: purple;">■</span> KOMUNIKACIJE	<span style="color: brown;">■</span> ŠPORTNA DVORANA SREDNJE ŠOLE
<span style="color: pink;">■</span> CSGM OŠ	<span style="color: grey;">■</span> PROSTOR ZA POUK
<span style="color: lightblue;">■</span> PROSTOR ZA POUK	<span style="color: darkgrey;">■</span> SANITARNI BLOK I GARDEROBE
<span style="color: cyan;">■</span> UČILNICE	<span style="color: black;">■</span> SANITARNI BLOK I GARDEROBE
<span style="color: magenta;">■</span> CSGM TELAVALNICA	<span style="color: white;">■</span> ZUNANJA UREĐITEV
<span style="color: teal;">■</span> PROSTOR ZA POUK	<span style="color: lightgrey;">■</span> ZUNANJA UREĐITEV
<span style="color: darkred;">■</span> SANITARNI BLOK I GARDEROBE	<span style="color: darkgreen;">■</span> POUČILNICE GARDEROBE
<span style="color: darkblue;">■</span> KOMUNIKACIJE	<span style="color: darkblue;">■</span> PROSTORNA GARDEROBE
<span style="color: darkcyan;">■</span> KOMUNIKACIJE	<span style="color: darkred;">■</span> KOMUNIKACIJE

**PROGRAMSKE SHEME**

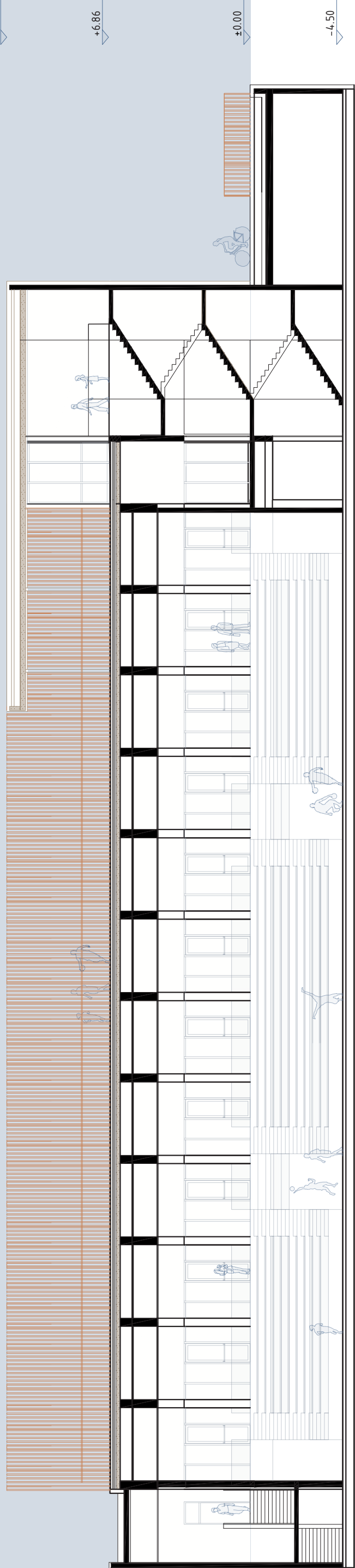


**ZDRAVSTVENA ENOTA CSGM**  
 Zdravstvena enota je zasnovana v etaži, nad vrhcem, dostopen preko glavnega vhoda, avle z dvigalom in stopniščem, na severovzhodni strani objekta. Ob vhodu so v etaži čakalnice za odrasle in otroke, sanitarni blok in sprejemna pisarna. Čakalnice in sanitarni blok se ponovijo na skrajnem jugozahodnem delu valja, pred povezovalnim delom na objekt Šole.  
 Proti jugu in zahodu se po obodu, obojestransko, ob centralnem komunikacijskem hodniku nizajo prostori za delo. Forma objekta se proti jugu razpira, prekina se niz delovnih prostorov, zaradi optimiziranja osvetljenosti objekta. Na stropih je terasa, namenjena senzorni sobi.  
 Upravni prostori zdravstvenega doma so v jugovzhodnem delu osnovnega voluma, v prvi etaži.  
 V zdravstveni dom je možno dostopati iz vrta in šole preko internih povezav v pritlični in prvi etaži.

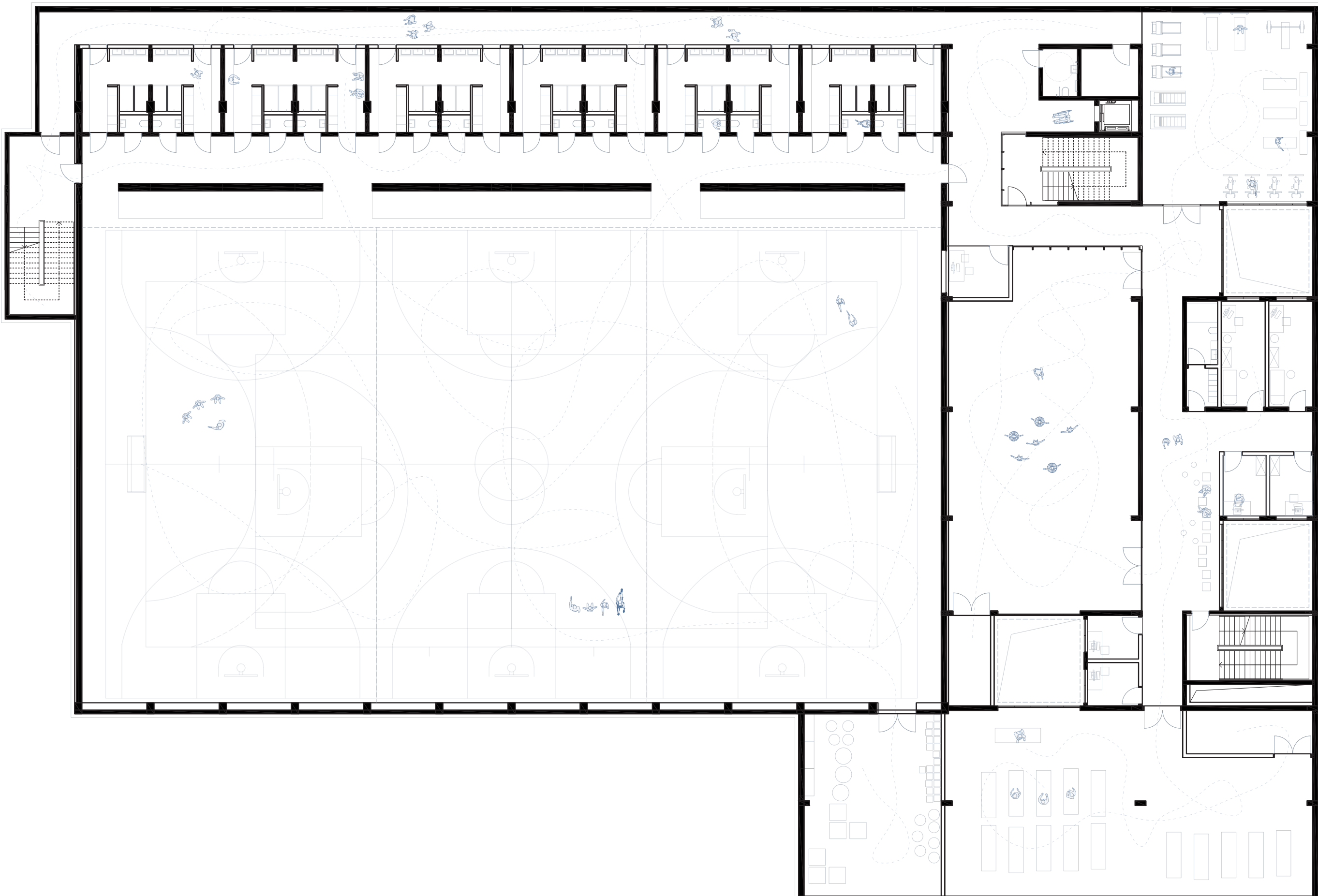


**KRAJINSKA ZASNOVA**  
 Krajinska zasnova skuša obstoječa drevesa ohraniti v največji možni meri. Drevesa v parkovnih površinah in drevovedih se dopolni, kjer je to smiselno in potrebno. Velik poudarek je na ozelenitvi tloravnih površin z drevesnimi gručami in tako zagotoviti idealne pogoje za zadrževanje na prostem. Ikarati se s tem zagotavlja senčenje obstoječih in novih objektov ter ustvarja boljše mikroklimo.  
 Prostori za druženje so v več sklopih umešeni po celotnem območju. Lesene ploščadi, klopi, pitniki, vodna motiva in fitness na prostem so umešeni v senco drevesnih ter grmovnih krošinj. V južnem delu območja je otrokom zagotovljena bogata senzorična izkušnja. Z umešitvijo različnih materialov, z naslaji, z visocim različnih rastlinskih vrst in igrali izzove vse čute in otrokom ponudimo bogato senzorično stimulacijo. Ureditev jih izzove tako gibalno, kot tudi izobraževalno. Arhitekturna zasnova vrta poveže zunanji in notranji prostor v soodvisno celoto.

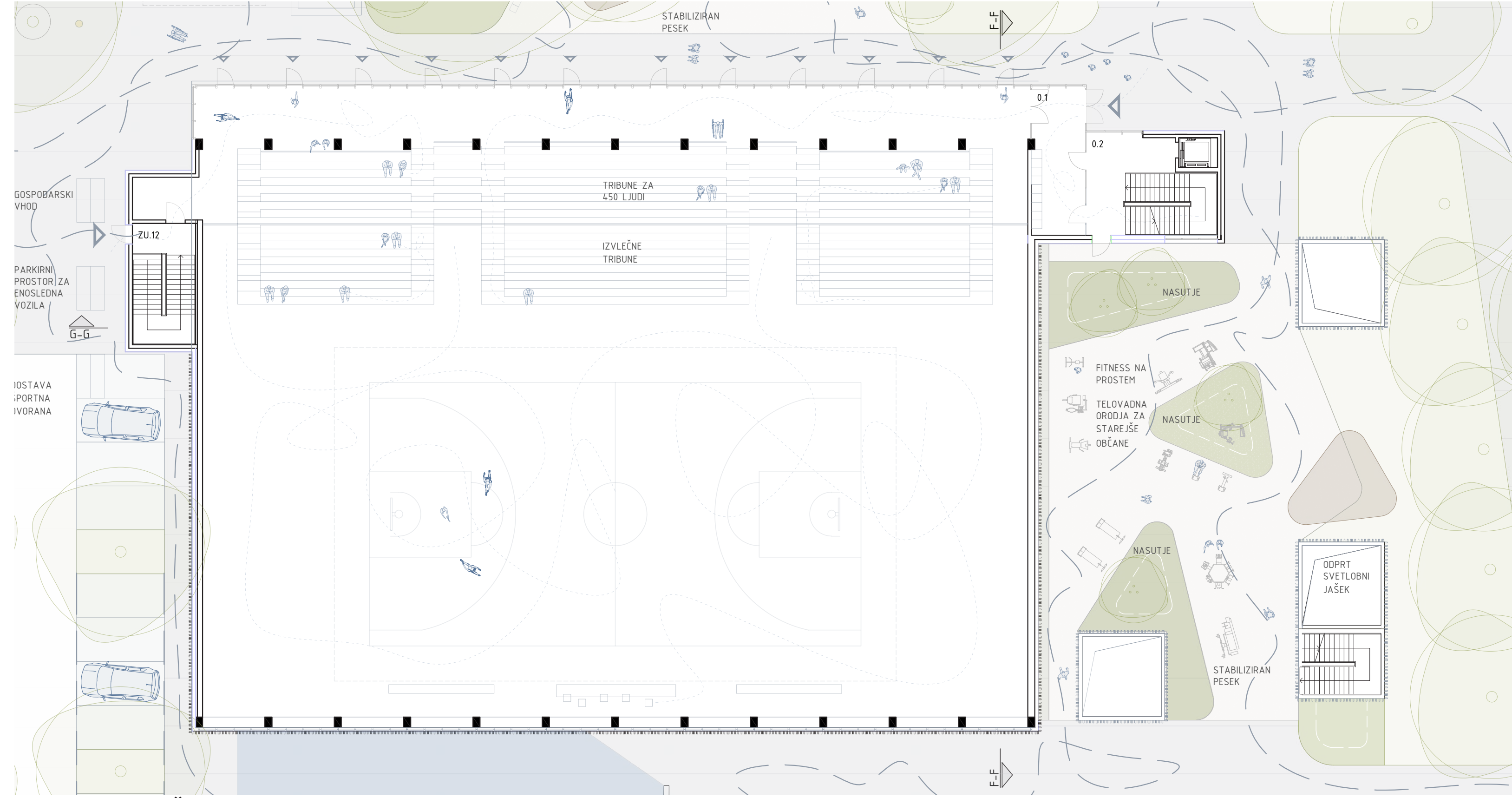
- M1 Osnovni vadbeni prostor
- M2 Prostor za športne igre
- M3 Sodniška niša in goli
- M4 Škrabla orodja
- M5 Plesni studio
- M6 Škrabla
- M7 Studio
- M8 Borilnica, namensko opremljena
- M9 Škrabla
- M10 Fitness
- M11 Prostor za tribune
- M12 Prostor za športnega pedagoga
- M13 Pedagoški kabinet
- N1 Sanitarni blok z WC-j
- N2 Čistila
- N3 Sanitarje za gibalno ovirane
- O1 Vhodna avla
- O2 Komunikacije



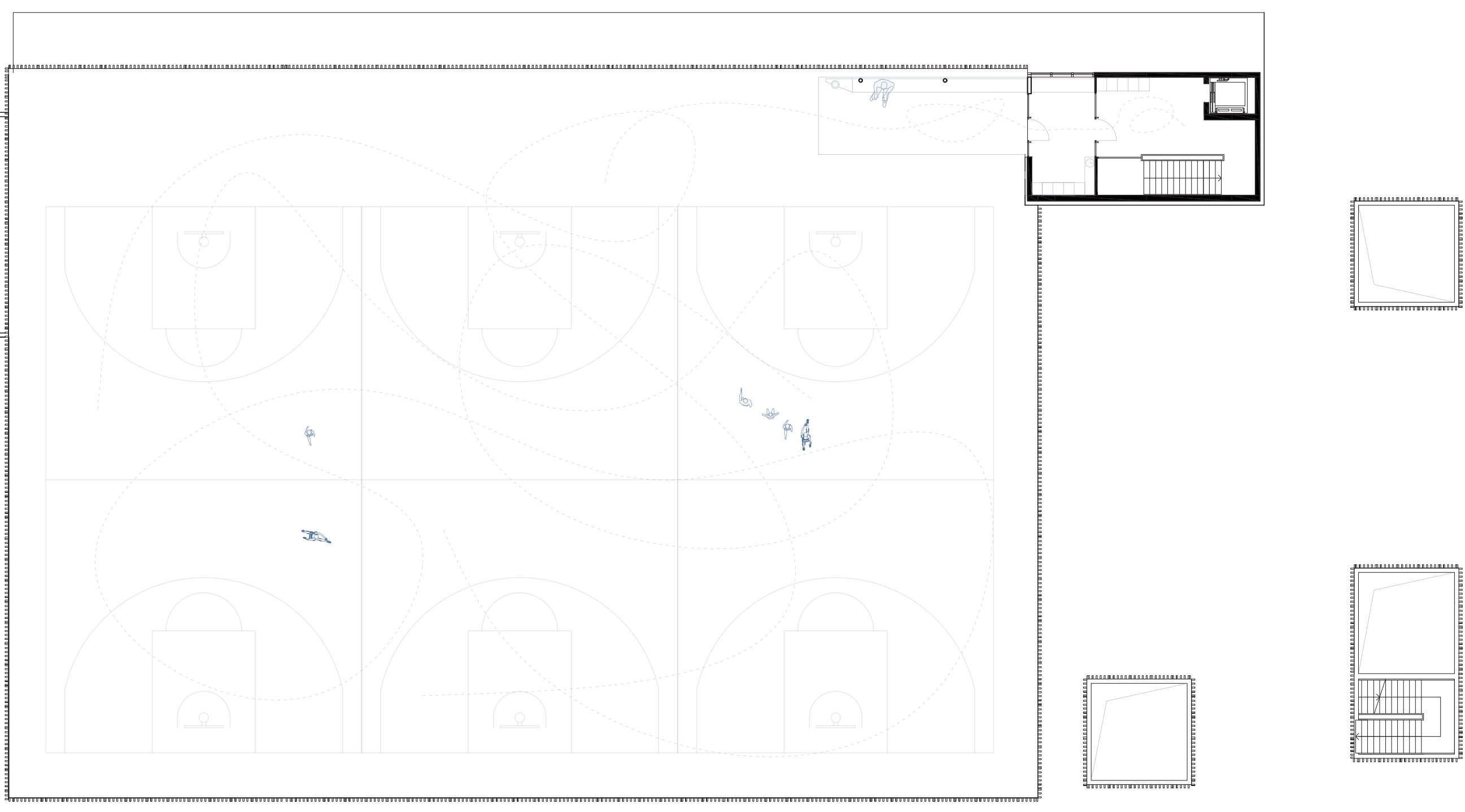
PREČNI PREREZ G-G M 1:200



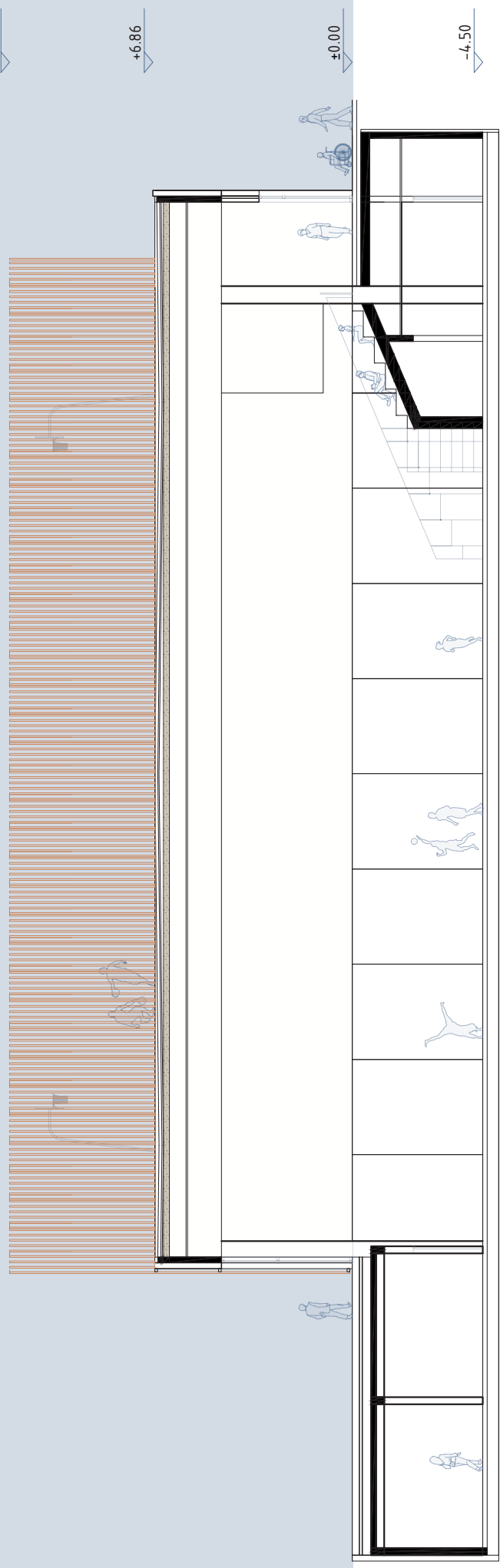
TLORIS KLETI M 1:200



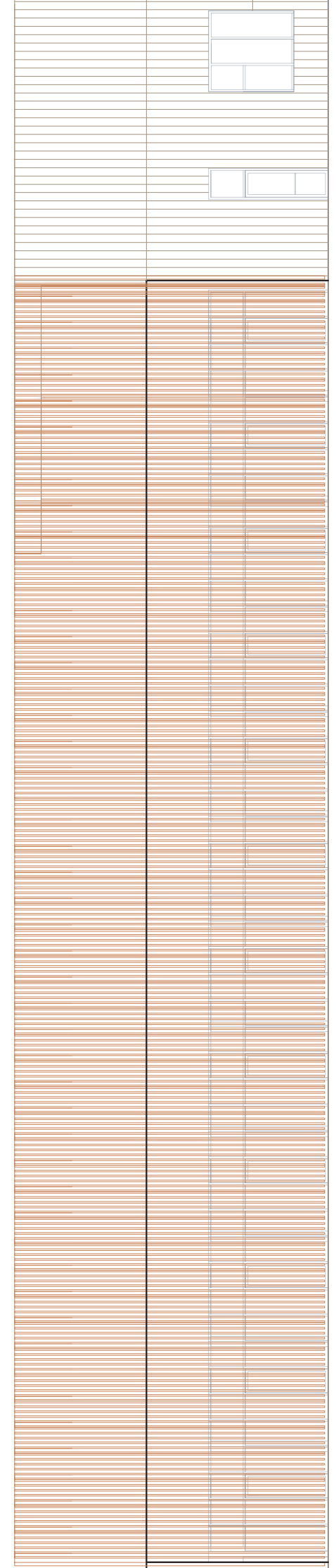
TLORIS PRITLIČJA M 1:200



TLORIS NADSTROPJA - STREHE M 1:200



VZDOLŽNI PREREZ F-F M 1:200



JUŽNA FASADA M 1:200

**ŠPORTNA DVORANA**  
 Zasnovana je kot enovit volumen, do polovice poglobljena v teren. Vsebuje tri vadbene enote s šestimi garderobami s sanitarnimi bloki. Vzdolžno ob dvorani je vhodni prostor, nepsredno vezan na ploščad pred dvorano ter v notranjosti na fiksno tribuno, ki skupaj z izvljučno tribuno, pod njo, zagotavlja sedeža 450 gledalcev. Plesna dvorana, borilnica, fitness, prostora za športnega pedagoga, pedagoški kabinet in vsi pripadajoči servisni prostori vadbenih enot so v celoti zasnovani pod zemljo, na vzhodni strani objekta, kjer se z gradnjo najmanj posega v obstoječo drevesno strukturo. Streha je pohočna in delno ozelenjena. Pedagoški kabinet, prostori za športnega pedagoga, kot vadbene enote so delno naravno osvetljeni preko treh poglobljenih svetlobnih jaskov. Vsi prostori so medsebojno povezani tako, da se zagotavlja ločeno čista v in nečista pot obiskovalcev iz dvoran in vadbenih prostorov. Zagotovljeni so sanitarni prostori za invalide. Na strehi dvorane so zasnovana športna igrišča srednjih šol. Ob glavnem vhodu v dvorano vodijo na streho dvorane stopnice in dvigalo, ki povezujejo vse etaže. Ob igriščih na strehi so zagotovljeni minimalni garderobni prostori z omacicami na ključ, pod nadstrešnico klop za počitek s pitnikom za vodo.

**MATERIALNA ZASNOVA**  
 Materialna zasnova objekta sledi preprosti kompaktni zasnovi volumnov. Predvidijo se materiali, ki zagotavljajo preprosto in trajno uporabo. Fasada se predvidi iz keramike v kombinaciji z barvano pločevino in mineralnim stropnim ometom. Vertikalne lamele v pritličju osnovnega objekta so lesene izvedbe. Aluminijasti brisoleji so delno fiksni, na fasadah, ki so osenčene se lamele regulirajo na električni pogon. Senčenje učilnic in delovnih prostorov se predvidi z lamelnimi aluminijastimi žaluzijami. Objekt vrtna in prve triade se v celoti obloži z leseno fasado. Za senčenje se predvidijo zunanje lesene fiksne lamele ter notranje senčenje delovnih prostorov. Prostori vrtna in triade so zaradi izvedbe prevrta senčeni pasivno, dodatno so predvidene zunanje platinene zavesne. Materiali, ki se pojavljajo v notranjosti prostorov so les, guma, tkanine...

**TRAJNOSTNA ZASNOVA**  
 Idejna zasnova objektov na natečajnem območju že v času načrtovanja v največji meri upošteva trajnostni vidik. Upoštevani so sledeči cilji:  
 - Zaščita obstoječih zelenih površin v največji možni meri  
 - Kompaktna zasnova objektov  
 - Izbor trajnostnih materialov, ki ne zahtevajo veliko vzdrževanja  
 - Nizka poraba energije  
 - Nizki stroški obratovanja in vzdrževanja  
 - Uporaba obnovljivih virov za ogrevanje in hlajenje objektov  
 - Uporaba sodobnih sistemov regulacije, ki optimizirajo porabo virov za uporabo objektov  
 - Na strehi objekta se predvidi izvedba sončne elektrarne  
 - Predvidijo se zunanji zbiralniki deževnice po celotnem območju  
 - V največji meri se predvidi pasivna zaščita pred soncem

