



# OD SRCA DO SRCA

ZASNOVA PAVILJONA



# SLOVENIJA DEL DRUŽBE 5.0

Poleg tehnološke dovršenosti in napredka Slovenija predstavlja tudi humano, odporno in srčno družbo 5.0 z udeležanjem v dobrodelnosti na način, da bi omogočili donacijo za otroško kardiologijo, kar dobesedno udejanja slogan od srca do srca in priča o solidarni družbi 5.0 v zameno za izpis imena, misli in generiranje individualnega odtenka (izmed 16,7 mio barv) s čimer bi prvič v zgodovini Expov v celoti individualizirali izgled paviljona obiskovalcu s čimer bi predvidoma kreirali ogromno socialno-tržnega kapitala.

Fasada bo podporno delovala tudi ob dogodkih kot tematska kulisa za nastope, pri obiskih državnikov in drugih komisarjev (obarvanje v zastave drugih držav, npr. ob nacionalnem dnevu in podobno) in bo posebej ob večerih zažarela kot veliko srce in atrakcija Expa.

Paviljon je zasnovan, da zajema stičišča Slovenije in Japonske in jih interpretira na atraktiven in inovativen način. Japonsko arhitekturo povezuje po načelu "Chinju no mori", kar predstavlja gozd posajen okoli templja - tako je Slovenski paviljon obkrožen z gozdom vertikal v leseni konstrukciji, ki na vhodnem delu ustvarjajo trg in se dvigajo v silhueti dela srca čez zeleno bioaktivno fasado paviljona - zelenim srcem Expa. Gozd vertikal celovito zajema predstavnost Slovenije, tako da je vsaka od štirih strani stebričev obdelana drugače.



# VSI OBRAZI SLOVENIJE

PAVILJON ZAJEMA VSE OBRAZE SLOVENIJE NA INOVATIVEN NAČIN Z RAZLIČNO OBDELAVO LESENIH VERTIKAL, S ČIMER OBISKOVALCU PONUJA DRUGAČEN IZGLED IZ ŠTIRIH STRANI IN SPOROČA KAMELEONSKO NARAVO TEHNOLOŠKO NAPREDNE A HKRATI TRAJNOSTNO NARAVNANE SLOVENIJE, DRUŽBE TRADICIJE, ZNANJA IN KULTURE.

Na strani obrnjeni proti parku je les stebra naraven, kar predstavlja naravo in trajnostno gradnjo. S strani je les obdelan z vodotopnim lakom podjetja JUB, ki je v lasti Japonske korporacije in predstavlja v trajnost naravnano gospodarstvo in gospodarsko sodelovanje.

Na tretji strani so vertikale pobarvane z belo barvo in obdelano z napisi. Barvni nanos je od jamskih poslikav dalje simbol prenosa znanja, kulture in tradicije. Zato na stebre na tej strani nanašamo zanimivosti iz Slovenije od športnih povezav z Japonsko do drugih zanimivih dejstev vse do japonsko-slovenskega slovarja na stebričih. Obiskovalci hodijo med stebriči in raziskujejo dejstva o Sloveniji in se povezujejo z državo že pred vstopom v paviljon, v paviljon pa jih vabi tudi ura, ki odšteva čas projekcij.

Četrta stranica je LED zaslon, ki prestavlja tehnološko napredno Slovenijo in omogoča enostavno kameleonsko preobrazbo paviljona, aplikacijo zastave in drugih vsebin kot izjemno privlačne atrakcije Expa.



# PROSTOR POVEZOVANJA - TRG

Paviljon Slovenije ni samo stavba, ampak komunicira s prostorom navzven s tem ko ustvarja javni prostor in vabi obiskovalce k ogledu in raziskovanju Slovenije z interaktivnimi vsebinami na stebrih, z napisi različnih zanimivosti, slovarjem izrazov v Slovenščini in elementi,

ki nadgrajujejo stebre kot so neformalne mize na zunanji strani restavracije, igrala za otroke in pa tudi mreže za poležavanje s pogledom na park – prostor druženja in ustvarjanja neformalnih povezav.



SITUACIJA  
1:200

VODNI LAK  
(sonaravno  
gospodarstvo in  
sodelovanje)

BARVA IN  
NAPISI  
(kultura,  
tradicija)

A5-02  
bioaktivna skulptura/vrt za restavracijo  
43.7m<sup>2</sup>

A3-03  
strojnica  
17.6m<sup>2</sup>

NATUR LES  
(ohranjanje  
narave)

A5-01  
območje spoštovanja Slovenije  
174.8m<sup>2</sup>

igrala

IZHOD

zunani odštevalnik

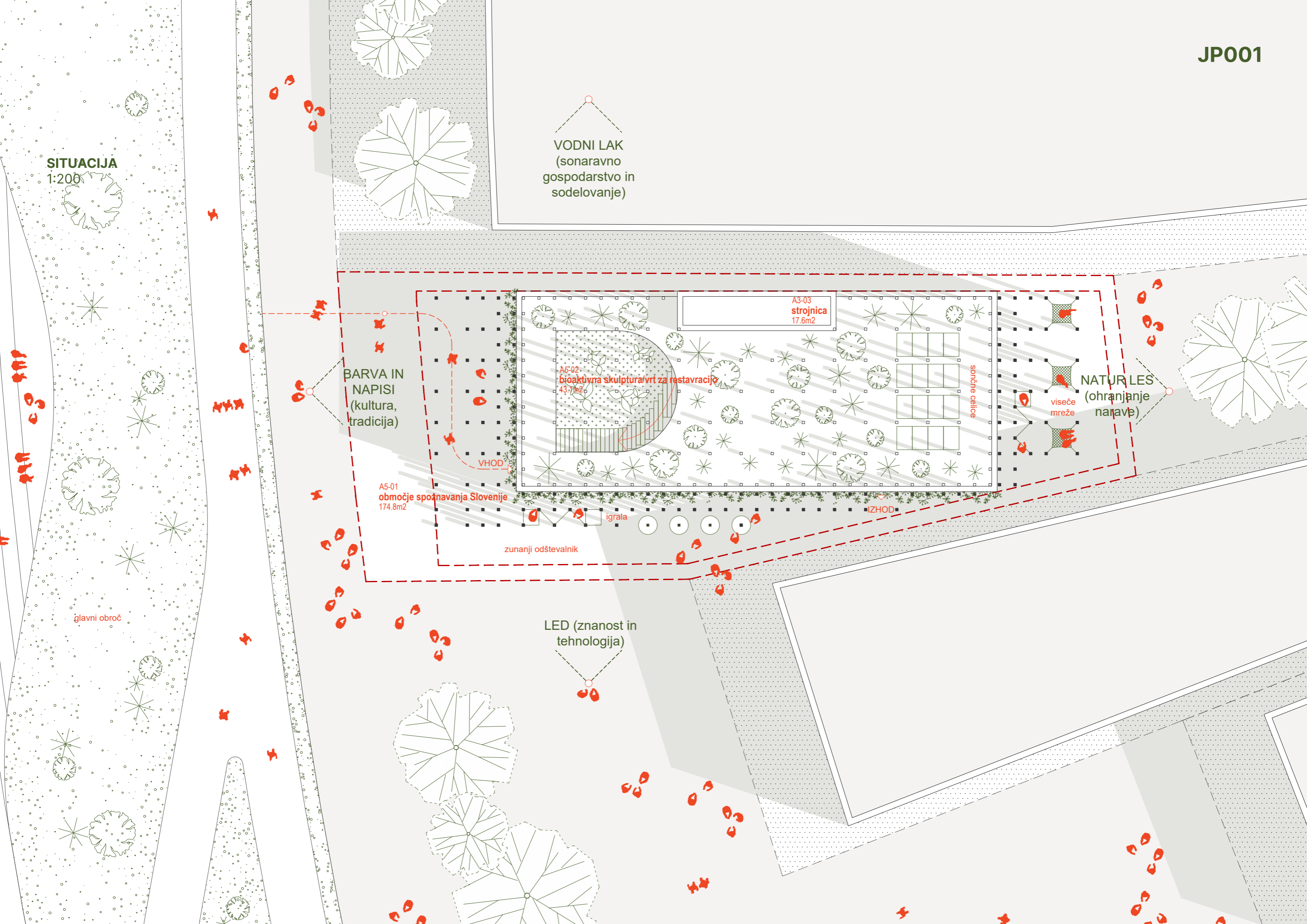
LED (znanost in  
tehnologija)

glavni obroč

sončne celice

viseče mreže

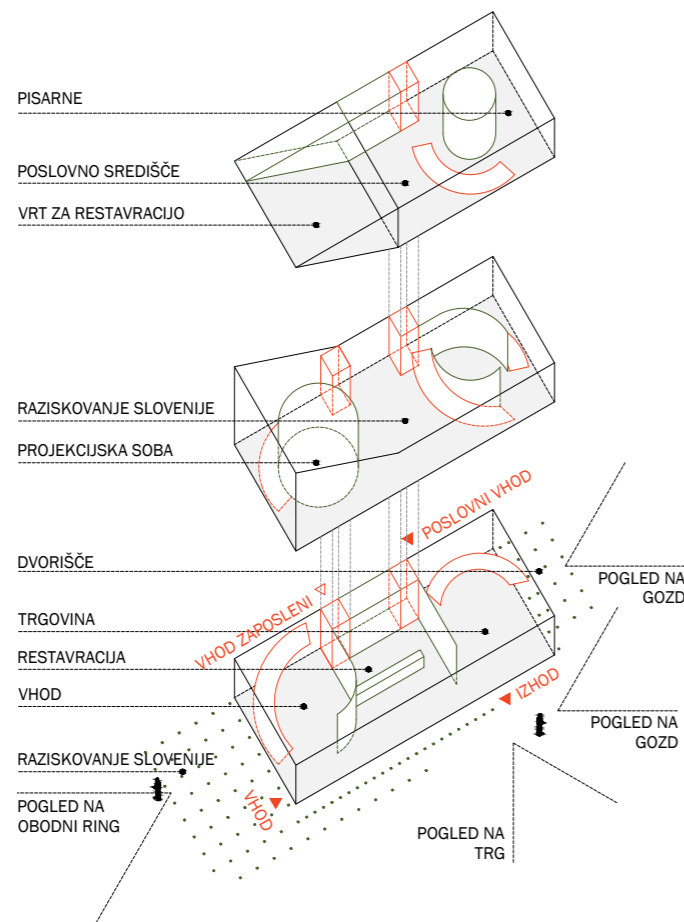
VHOD



# PREDSTAVITEV KOT JE ŠE NI BILO

Obisk Slovenskega paviljona se začne pravzaprav že v zunanosti paviljona z interaktivnimi stebri, nadaljuje pa se v vhodni avli kjer je 3D LED projekcija srca in drugih elementov, od koder se vstopi v 360 stopinjsko projekcijsko dvorano s planetarno projekcijo za predstavitev filma ali kot amfiteater za druge predstavitve in tematske nastope.

Obiskovalci lahko nato prosto izberejo tematiko ali sklop, ki jih zanima in v lastnem tempu raziskujejo Slovenijo skozi interaktivno razstavo (med temi so haiku generator, živali v realnem LED 3D prostorskem učinkov, robotika, projekcije v stene, tla in krožnik ter druga odzivnost razstavišča na obiskovalca) vse do trgovine in restavracije, ki sta obe zasnovani kot hibridno razstavišče s predstavitvijo najboljšega kar lahko ponudi slovenska kulinarika, proizvajalci in oblikovalci.



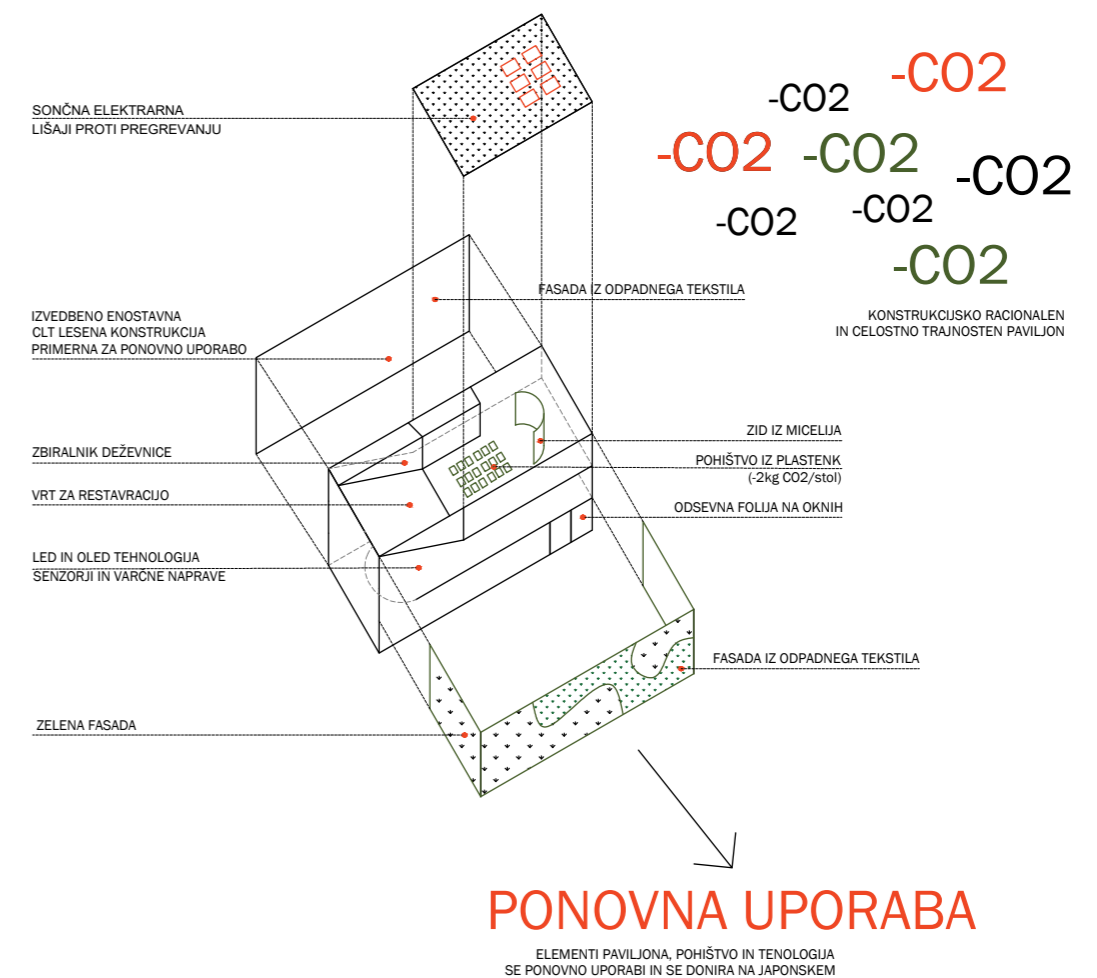
# SONARAVNO IN INOVATIVNO

Trajnost paviljona simbolizirata les in zelena fasada (zmanjšuje porabo elektrike) v kombinaciji s fasadnim nanosom iz recikliranega tekstila (Slovenija -11.000 ton tekstilnih odpadkov letno) neposredno na leseno CLT.

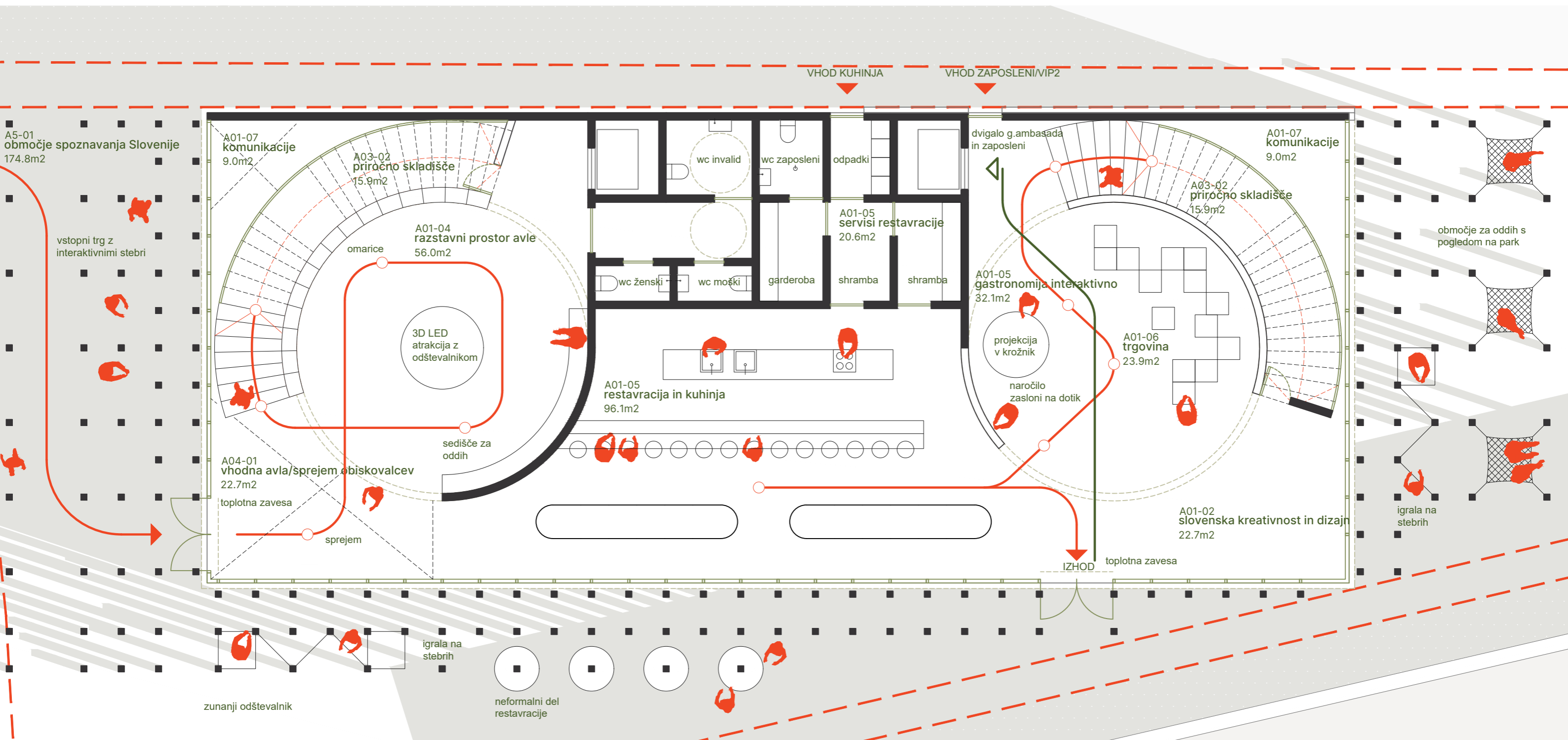
Paviljon ima tudi bioaktivno skulpturo (vrt namenjen restavraciji) za katere zalivanje se zbira deževnica, velik del pohištva je narejen iz recikliranih pet steklenic (vsak stol -2kg CO<sub>2</sub>), v notranjosti je še zid iz micelija, gradnika iz gob, ki povezuje bogato gobarsko tradicijo Slovenije ter material prihodnosti.

Tehnologija je narejena na senzor z uporabo LED in OLED tehnologije, kar zmanjšuje porabo električne energije, ki jo dodatno zmanjšujejo solarni kolektorji na strehi, ki se po koncu ponovno uporabijo na drugi lokaciji.

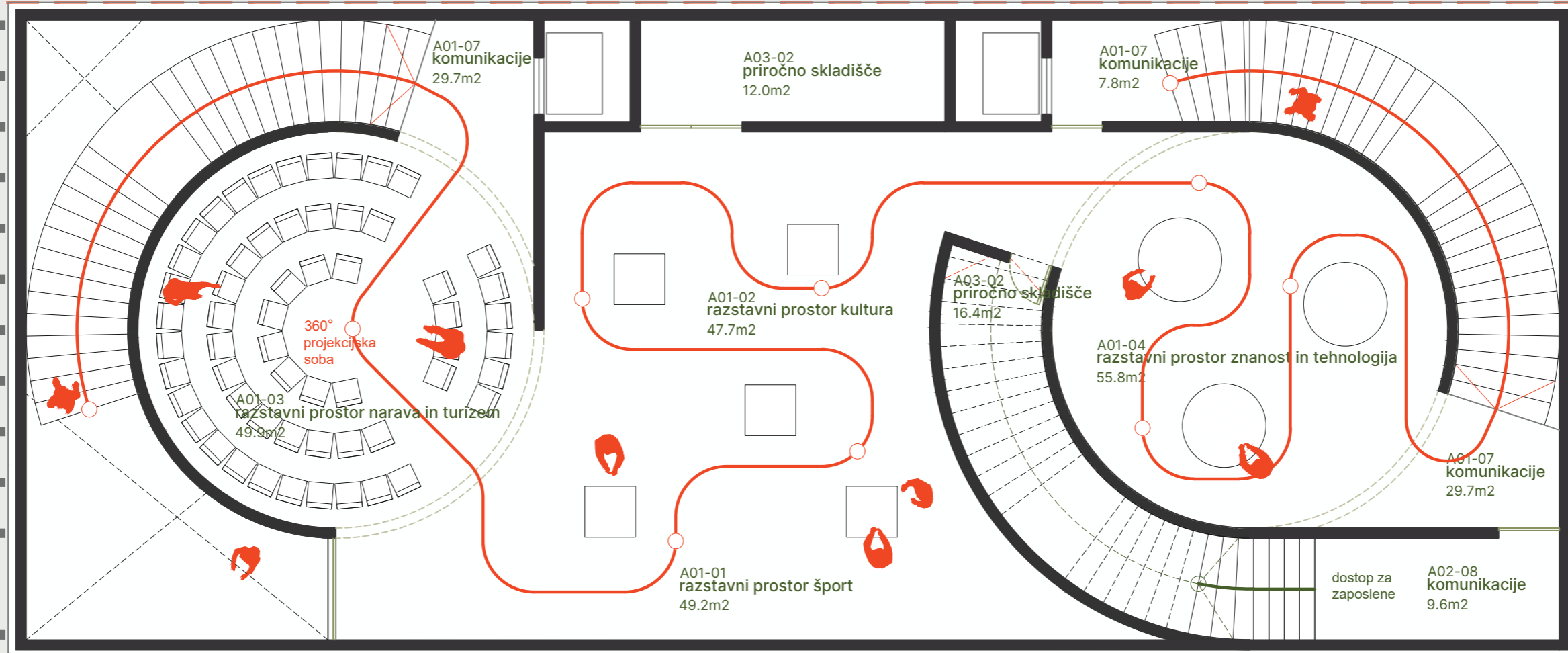
Ravno ponovna uporaba je pomembna tema izvedbe paviljona - ponovno se lahko uporabijo stebri, plošče, stene - pohištvo in tehnologija (solarni paneli na primer) pa se po uporabi donirajo na Japonskem.



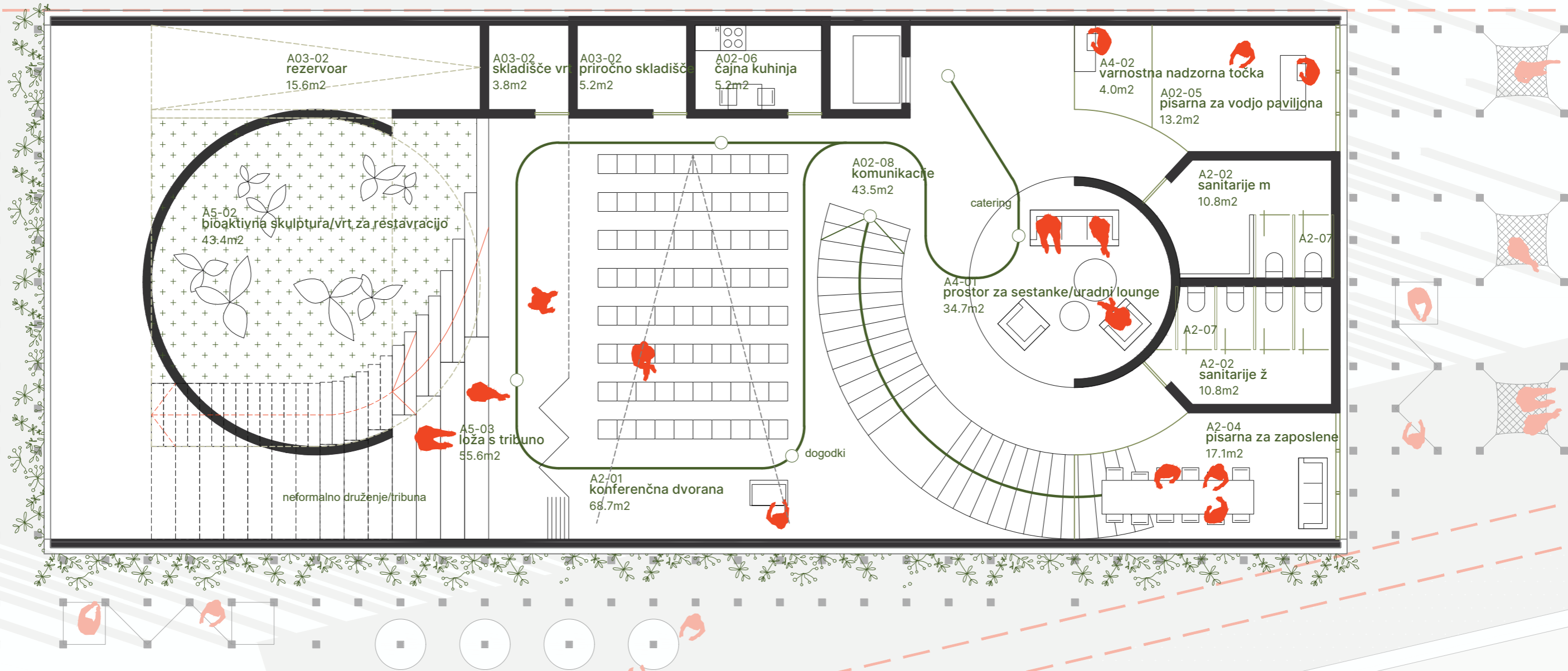
TLORIS PRITLICJA  
1:100



TLORIS 1 NAD  
1:100



TLORIS 2 NAD  
1:100





 SLOVENIA



# POSLOVNA AMBASADA IN PROSTORI POVEZOVANJA

Posebna skrb je namenjena gospodarsko uradnemu delu, kjer se generirajo povezave večjega obsega pomembne za obe državi. Prostor je zato zasnovan tako da omogoča vizualno zanimive predstavitve v dvorani v gornjem nadstropju, posebna loža (super vip lounge) pa omogoča tudi obiske na najvišjem državnem nivoju, uradne obiske, obiske drugih komisarjev in pa prostor za podpisovanje pogodb, kar je posebna dodana vrednost paviljona.

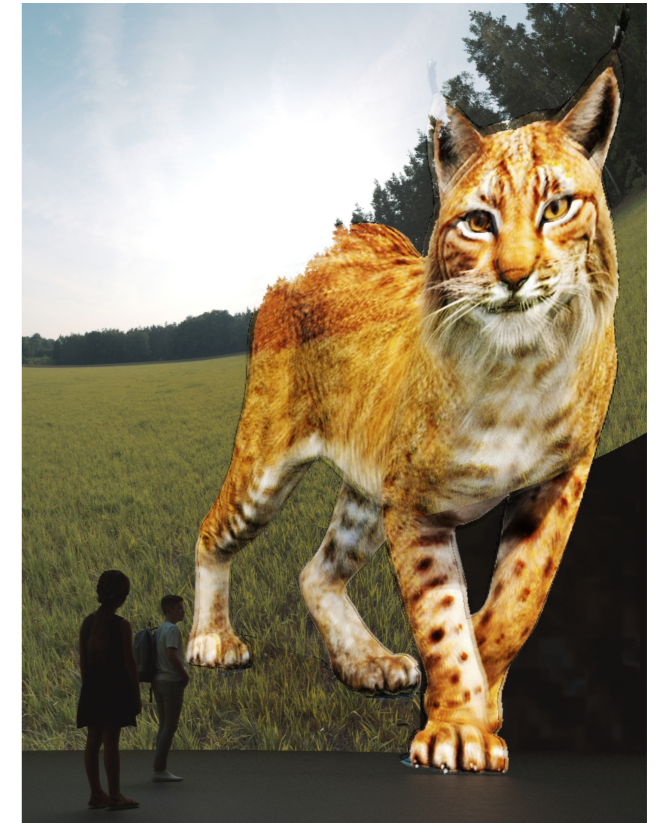
Pisarne so lahko tudi odprtega tipa, a predlagamo zasteklitev za boljšo uporabniško izkušnjo celotne gospodarske ambasade. Okna osrednjega prostora se lahko odprejo v teraso za neformalna druženja z manjšo tribuno in prostorom za kulturni program, predavanja kakor tudi za pogostitve in mreženje.



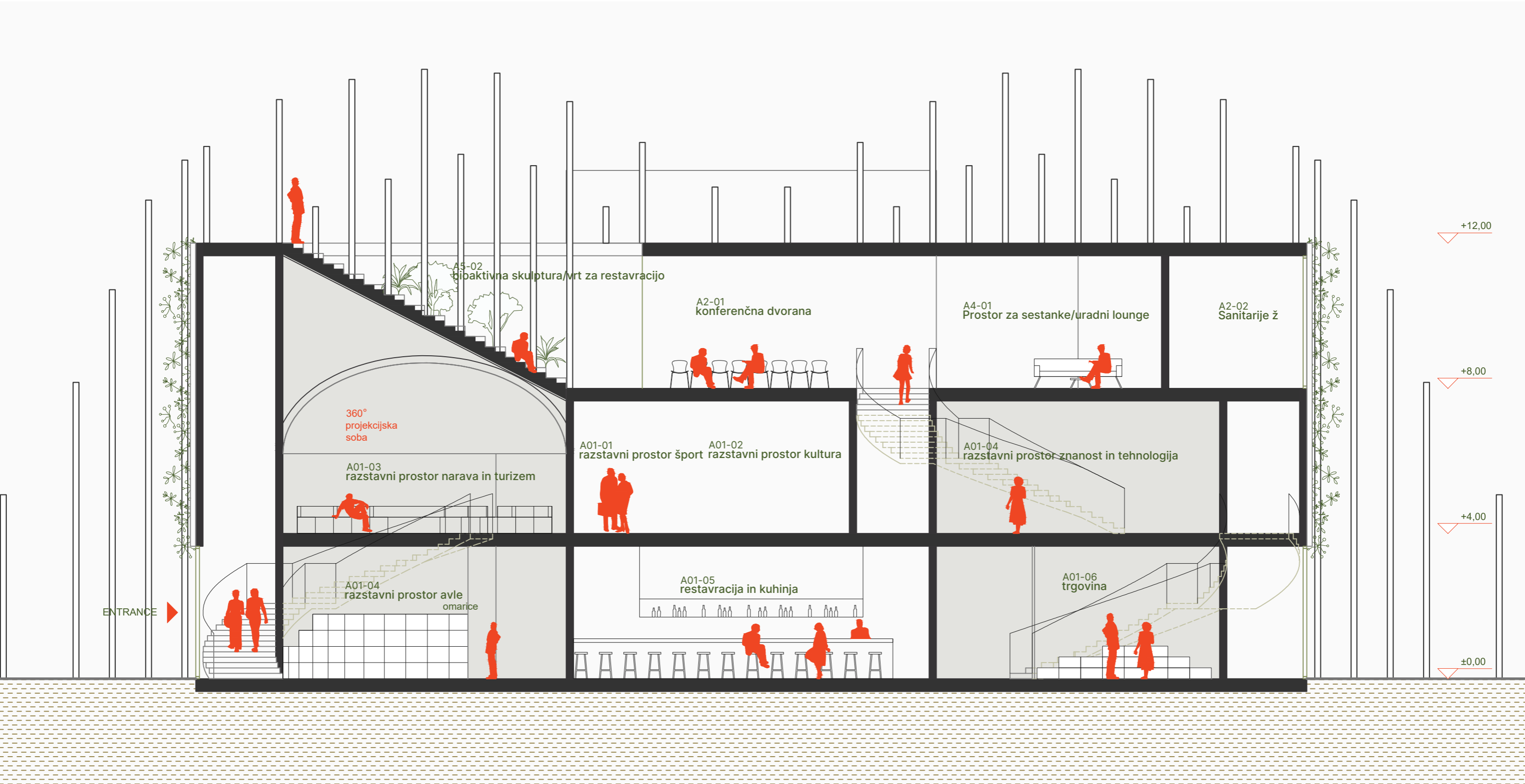
# INOVATIVNE PREDSTAVITVE IN POVEZAVA OBISKOVALCEV S PAVILJONOM

S pomočjo strokovnjaka za multimedijo ter z izkušnjami na poprejšnjih svetovnih razstavah smo zasnovali uporabo najbolj napredne tehnologije, ki bo najbolj atraktivno pokazala kaj ponuja Slovenija kot naravi in ljudem prijazna in gospodarsko napredna destinacija.

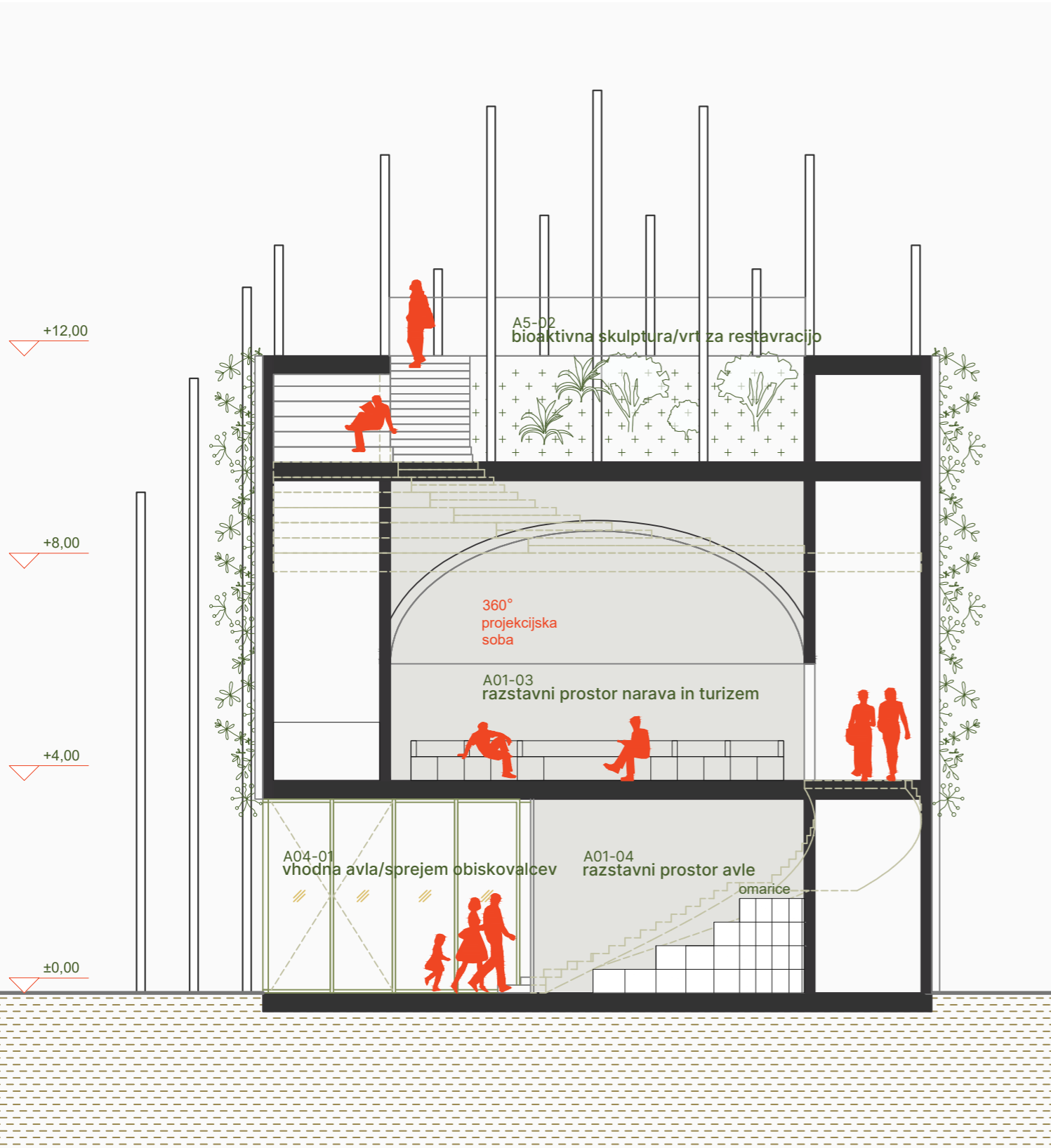
Obiskovalci se bodo lahko povezali s Slovenijo neposredno povezali – spoznali kulturo na stebričih, otroci se bodo lahko igrali družabne igre, starejši si bodo lahko odpočili na mrežah in se naužili slovenskega oblikovanja, inovativnosti, lahko pa bodo tudi dobredelni in obisk za vedno odnesli s seboj – v srcu.



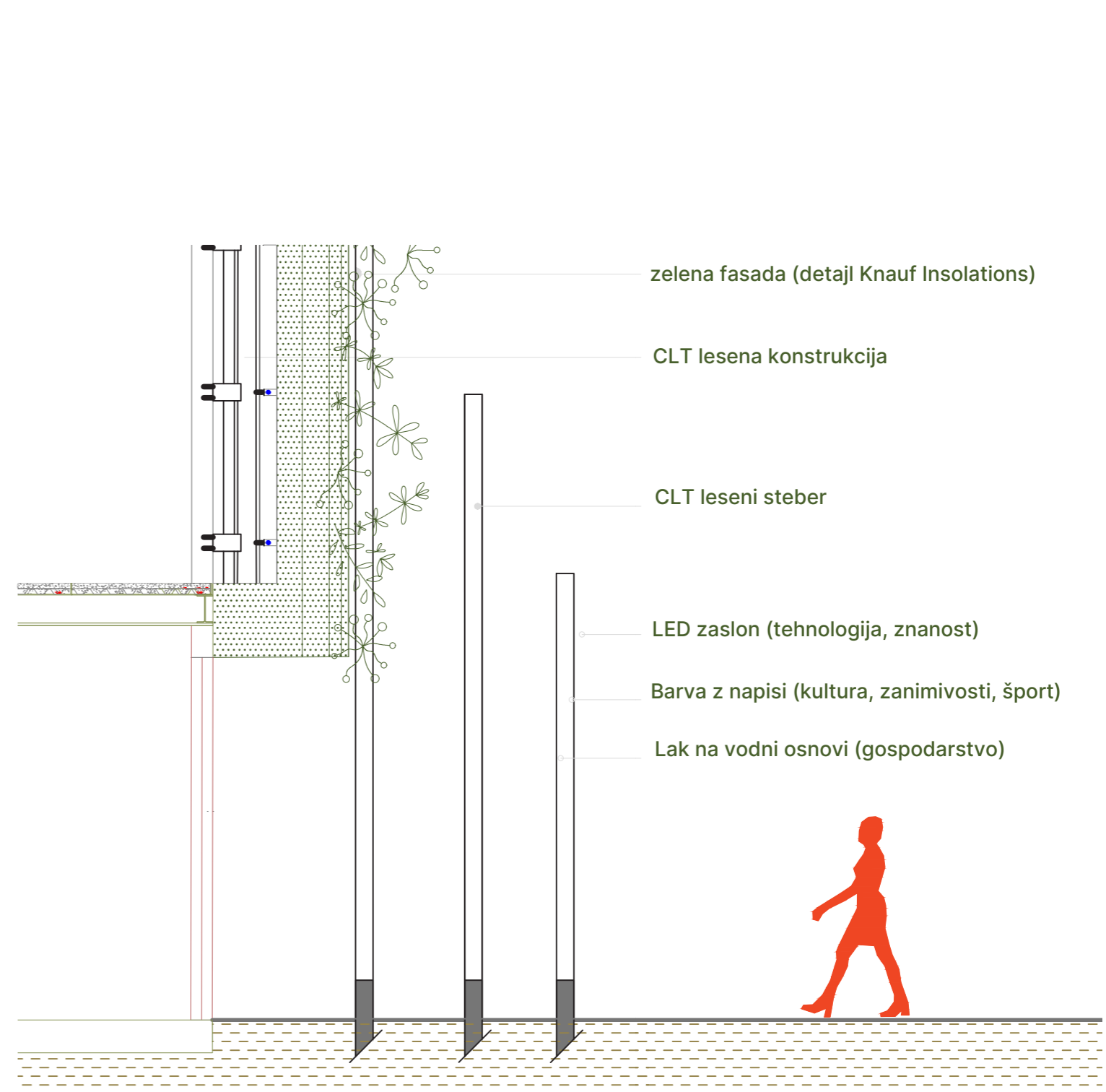
PREREZ VZDOLŽNI  
1:100



PREREZ PREČNI  
1:100



PRIKAZ TEHNOLOGIJE IZVEDBE  
1:25





# TABELA POVRŠIN

## POVZETEK POVRŠIN

### STAVBA

NATEČAJNA NALOGA	ELABORAT	
Programski sklop	m <sup>2</sup>	m <sup>2</sup>
Neto tlorisna površina paviljona*	855,1	
Ocenjena bruto tlorisna površina*	983,4	
Površina strehe	344,3	
<b>Bruto prostornina stavbe*</b>		<b>3.718,0</b>
<b>Razmerje NTP : BTP</b>		<b>0,869565</b>

## URBANISTIČNI FAKTORJI

NATEČAJNA NALOGA	ELABORAT	
Programski sklop	m <sup>2</sup>	m <sup>2</sup>
<b>Faktor zazidanosti FZ</b>	70%	
Zazidana površina za FZ*	622,0	
<b>Površina parcele</b>		<b>888,86</b>
<b>Razmerje NTP : BTP</b>		<b>0,869565</b>

\* Način izmere zazidane površine določa japonska zakonodaja in se razlikuje od načina izmere, ki ga uporabljamo pri nas. Določbe so navedene v 2. točki 2. člena Order for Enforcement of Building Standards Act (glej poglavje 1.3.6 Pregled pomembnih dokumentov in zakonodaje).

#### ZAZIDANA POVRŠINA:

- se meri po osi zunanjega zidu objekta ali po osi stebra
- če so napušči, balkoni, ipd. iz ravnine zunanjega zidu izmaknjeni za manj kot 1 m (od osi zunanjega zidu), se njihova tlorisna projekcija ne upošteva v zazidano površino
- če so napušči, balkoni, ipd. iz ravnine zunanjega zidu izmaknjeni za več kot 1 m (od osi zunanjega zidu), se njihova tlorisna projekcija upošteva v zazidano površino, vendar le do točke, ki je 1 m odmaknjena od najbolj skrajne točke tlorisne projekcije izmaknjenega dela.

## OCENA INVESTICIJE

### STAVBA

KATEGORIJA	BTP m <sup>2</sup>	€/M <sup>2</sup>	Σ €	OPOMBE
Pritličje paviljona	398,2	4.500,0	1.791.900,0	Arhigram ZAPS nima ustrežne podlage za opepo investicije tovrstne gradnje na Japonskem.
1.nadstropje paviljona	268,7	4.500,0	1.209.150,0	Ocenjena vrednost po arhigramu je 1/3 tržne cene na Japonskem. Primerjalno merodajne so BTP površine.
2.nadstropje	237,6	4.500,0	1.069.245,0	oziroma izvedbeni detajli, uporabljeni materiali, kompleksnost gradnje.
Strojnica na strehi	25,0	2.000,0	50.000,0	Strojnica z dvema jaškoma za dvigalo
<b>Skupaj:</b>	<b>929,5</b>		<b>4.120.295,0 €</b>	

Oceno investicije se vpiše po sklopih glede na ceno/m<sup>2</sup>. Površino vnesejo natečajniki.

## ZUNANJE POVRŠINE

KATEGORIJA	BTP m <sup>2</sup>	€/M <sup>2</sup>	Σ €	OPOMBE
Vrt za restavracijo	43,0	400,0	17.200,0	Zasaditev z rastlinami in zelenjavo za restavracijo (slovenske začimbe, pehtran, luštrek, kapucinke ipd....)
Raziskovanje in občutenje Slovenije	175,0	600,0	105.000,0	Obočje vertikalnih predstavitev stebrov z dodnimi elementi (mize, mreže za počitek, sedala in drugo) - strokovnjak za multimedijo garantira izvedbo LED tehnologije za 70 tisoč evrov.
Streha - skulptura silhuete srca	350,0	400,0	140.000,0	Nepohodna streha (opcijsko se lahko naredi pohodna) z vertikalami, ki tvorijo srce - manj tehnologije, elementi postavljeni bolj na široko, vključene solarne celice in zasaditev
tlakovanje okoli paviljona	200,0	70,0	14.000,0	Tlakovanje do meja parcele
<b>Skupaj:</b>	<b>768,0</b>		<b>276.200,0 €</b>	

Oceno investicije se vpiše po sklopih glede na ceno/m<sup>2</sup>, npr. tlakovana površina, zelena površina, ipd. Površino vnesejo natečajniki.

## A1

NATEČAJNA NALOGA		NATEČAJNI ELABORAT				
šifra	ime prostora	št.	m <sup>2</sup>	Σ m <sup>2</sup>	opombe	
<b>A1-01</b>	<b>Razstavni prostor - šport</b>	2,14	1	49,2	<b>49,2</b>	V zunanjem delu paviljona so zapisi o športnih dosežkih in kulturi športa (vesa v zgibi) in trivia (višina Luke Dončiča ipd.)
	Razstavni prostor se nahaja v zunanjem delu paviljona. Razstava ima interaktivne LED zaslone, zaslone na dotik, povezavo s tehniko na VR.					
<b>A1-02</b>	<b>Razstavni prostor - kultura</b>	1	70,4	<b>70,4</b>	Inovativna interaktivna predstavitev kulture in povzemanje z japonsko kulturno na primer preko haiku generatorja	
	Taktilne in vizualno zanimive točke - zasloni na dotik, projekcije, LED zasloni.					
<b>A1-03</b>	<b>Razstavni prostor - narava in turizem</b>	1	49,9	<b>49,9</b>	Planitarna projekcija z dodanimi zvočnimi in atmosferskimi doživljaji.	
	360° projekcijska soba z multisenzorično izkušnjo.					
<b>A1-04</b>	<b>Razstavni prostor - znanost in tehnologija</b>	1	111,8	<b>111,8</b>	Prikazi z 3D LED tehnologijo - ko 3D podobe oživijo v prostoru.	
	Taktilne in vizualno zanimive točke - zasloni na dotik, projekcije, LED zasloni.					
<b>A1-05</b>	<b>Restavracija/bar in kuhinja - gastronomija</b>	1	128,2	<b>128,2</b>	Interaktivno kuhanje s projekcijo v krožnik.	
	Naročanje hrane poteka na zaslonih na dotik.					
<b>A1-06</b>	<b>Trgovina</b>	1	23,9	<b>23,9</b>	Ob trgovini so locirani tudi razstavni eksponati in predstavitev slovenske kreativnosti - prostorsko zajeti pri kvadraturi predstavitev kulture	
	Trgovina s slovenskimi produkti in z zasloni na dotik (zasloni na dotik z izdelki so lahko postavljeni že tekom poti po razstavi). Prilagodljivi servisni prostori se lahko vpišejo v kategorijo A3 Servisni prostori. Komercialne dejavnosti lahko zasedajo do 20% skupne neto tlorisne površine razstavnega dela.					
<b>A1-07</b>	<b>Komunikacije</b>	1	85,2	<b>85,2</b>		

## A2

NATEČAJNA NALOGA		NATEČAJNI ELABORAT			
šifra	ime prostora	št.	m <sup>2</sup>	Σ m <sup>2</sup>	opombe
<b>A2-01</b>	<b>Konferenčna dvorana</b>	1	68,7	<b>68,7</b>	Zajema vse zahtevane elemente
	Dovolj velika za 80-100 ljudi in ločena od poti obiskovalcev. Oprema naj bo enostavna in omogoča spremembo namembnosti. Načrtovana naj bo tako, da je možna enostavna in hitra dostava hrane v prostor, brez da bi bilo potrebno bistveno spreminjati postavitev prostora od konca dogodka do pogostitve. Dvorana naj ima tudi govorniški pult in ustrezno ozvočenje z mikrofoni ter po možnosti montažni oder.				
<b>A2-02</b>	<b>Sanitarije za obiskovalce gospodarske ambasade</b>	1	21,6	<b>21,6</b>	Sanitarije so precej večje kot v prejšnjih Expih - ob preprojektiranju obstaja potencial dodatne pisarne za oddajo
<b>A2-03</b>	<b>Garderoba</b>			<b>0,0</b>	Všeto pod komunikacije - umestitev pod stopnicami
	Prostor, kjer lahko gostje dogodkov odložijo stvari.				
<b>A2-04</b>	<b>Pisarne za zaposlene</b>	1	17,1	<b>17,1</b>	Pisarna skupaj s koticom za druženje / hangout
<b>A2-05</b>	<b>Pisarna za vodjo paviljona</b>	1	13,2	<b>13,2</b>	Reprezentativna pisarna s pogledom na park
	Prostor bo namenjen sestankom in uradnim sprejemom, zato mora biti dovolj velika za vsaj 5 ljudi. Opremljena bo z zastavami, z vpisno knjigo in foto termini.				
<b>A2-06</b>	<b>Čajna kuhinja</b>	1	5,2	<b>5,2</b>	
	Prostor opremljen s kavčem za počitek, hladilnikom in kavomatom.				
<b>A2-07</b>	<b>Sanitarije za zaposlene</b>			<b>0,0</b>	v sklopu istih sanitarij A2-02
	"Sanitarije, ločene po spolu. - Ž: 1x wc - M: 1x wc, 1x pisoar"				
<b>A2-08</b>	<b>Komunikacije</b>	1	43,5	<b>43,5</b>	



## A3

NATEČAJNA NALOGA		NATEČAJNI ELABORAT			
šifra	ime prostora	št.	m <sup>2</sup>	Σ m <sup>2</sup>	opombe
A3-01	<b>Prostor za odpadke</b>	1	3,2	<b>3,2</b>	
	Umaknjen od glavnega vhoda, v zaledju paviljona ter z možnostjo dovoza.				
A3-02	<b>Priročno skladišče</b>	1	84,8	<b>84,8</b>	Skladišča so seštetata
	Lahko so razvrščena ob programih (trgovina, gospodarska ambasada ipd.)				
A3-03	<b>Strojnica</b>	1	17,6	<b>17,6</b>	
A3-04	<b>Komunikacije</b>			<b>0,0</b>	Dostop do servisnih prostorov z dvigalom ali po večnemenski tribuni - šteto pri zunanji ureditvi.

## A4

NATEČAJNA NALOGA		NATEČAJNI ELABORAT			
šifra	ime prostora	št.	m <sup>2</sup>	Σ m <sup>2</sup>	opombe
A4-01	<b>Prostor za sestanke/uradni lounge/super vip - nadstropje</b>	1	34,7	34,7	Reprezentančni prostor za pomembnejše dogodke (sprejeme, podpise pogodb..)
	Opis prostora				
A4-02	<b>Varnostna točka - varnostni center - drugo nadstropje</b>	1	3,9	3,9	Prostor za nadzor/varnostnik - površina se lahko potencialno sprostí za pisarno vodje paviljona
	Opis prostora				
A4-03	<b>Sanitarije obiskovalci</b>	1	15,2	15,2	
	Opis prostora				
A4-04	<b>Servisi restavracije</b>	1	20,6	20,6	
	Opis prostora				
A4-05	<b>Prostor (izpolni natečajnik)</b>			0,0	
	Opis prostora				

## A4

NATEČAJNA NALOGA		NATEČAJNI ELABORAT			
šifra	ime prostora	št.	m <sup>2</sup>	Σ m <sup>2</sup>	opombe
A3-01	<b>Območje spoznavanja Slovenije</b>	1	174,8	<b>174,8</b>	Zunanje površine - gozd vertikal ki predstavljajo Slovenijo s štirih strani
	Območje spoznavanja Slovenije				
A3-02	<b>Bioaktivna skulptura/vrt za restavracijo</b>	1	43,4	<b>43,4</b>	
	Opis ureditve				

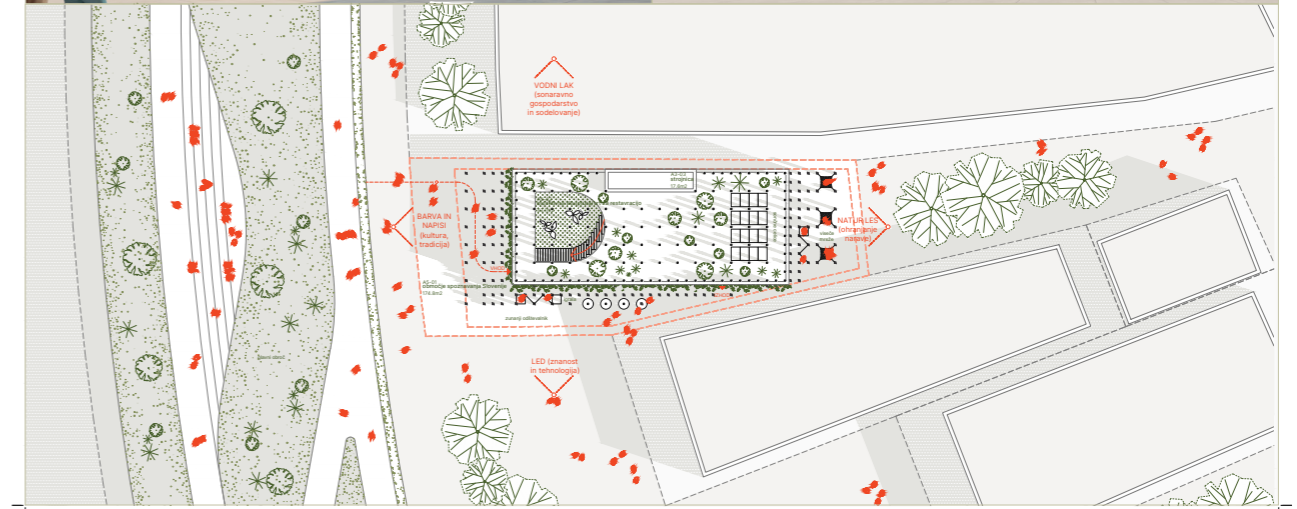
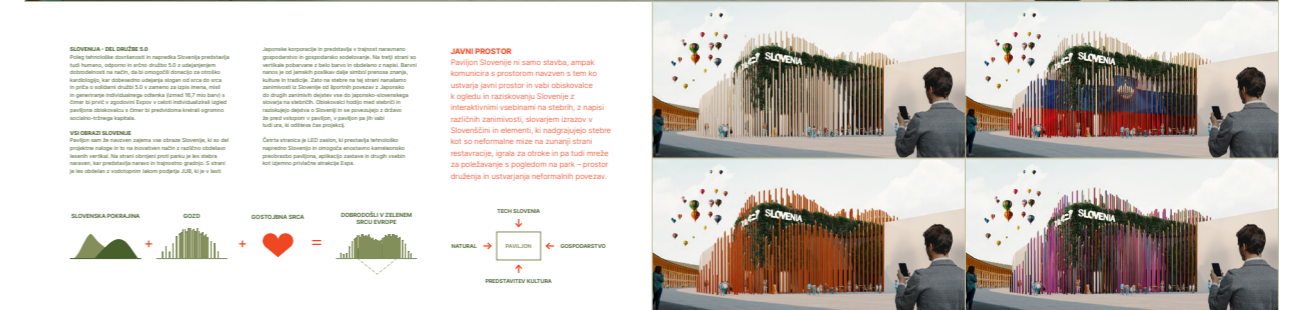
SKUPAJ POGODBENA CENA za projektno dokumentacijo brez DDV povzeto iz priloge INFORMATIVNA PODNUBA.....380.000,00 €

SKUPAJ CENA za odkup avtorskih pavic (povzeto iz priloge ODKUP MATERIALNIH AVTORSKIH PRAVIC).....100.000,00 €

# TEHNIČNO POROČILO

## OPIS NATEČAJNE REŠITVE ZASNOVE SLOVENSKEGA PAVILJONA ZA EXPO 2025

Paviljon povezuje stičišča Slovenije in Japonske in jih interpretira na atraktiven in inovativen način. Japonsko arhitekturo povezuje po načelu "Chinju no mori", kar predstavlja gozd posajen okoli templja – tako je Slovenski paviljon obkrožen z gozdom vertikal v leseni konstrukciji, ki na vhodnem delu ustvarjajo trg in se dvigajo v silueti dela srca čez zeleno bioaktivno fasado paviljona – zelenim srcem Expa. Gozd vertikal celovito zajema predstavnost Slovenije, tako da je vsaka od štirih strani stebričev obdelana drugače. Proti parku je les stebra naraven, kar predstavlja naravo in trajnostno Slovenijo. S strani je les obdelan z vodotopnim lakom podjetja JUB, ki je v lasti Japonske korporacije in predstavlja trajnostno gospodarstvo in gospodarsko sodelovanje. Na tretji strani so vertikale pobarvane z belo barvo z napisi vsebinami. Barvni nanos je od jamskih poslikav dalje simbol prenosa znanja, kulture in tradicije. Na ta del nanašamo zanimivosti iz Slovenije od športnih povezav z Japonsko do drugih zanimivih dejstev vse do japonsko-slovenske slovarja na stebričih. Obiskovalci hodijo med njimi in raziskujejo dejstva o Sloveniji in se povezujejo z državo že pred vstopom v paviljon, v paviljon pa jih vabi tudi ura, ki odšteva čas projekcij. Četrta stranica je LED zaslon, ki prestavlja tehnološko napredno Slovenijo in omogoča enostavno kameleonsko preobrazbo paviljona, aplikacijo zastav in drugih vsebin ter prvič doslej absolutno personalizacijo paviljona z izpisom imena in generiranje individualnega odtenka v zameno za dober namen (npr. donacija otroški kardiologiji – torej dobresedno udejanjanje od srca do srca ter aktiven korak v solidarno družbo 5.0) hkrati pa predstavlja tudi generator promocije na socialnih omrežjih in atrakcijo Expa. Obisk Slovenskega paviljona se začne v zunanosti paviljona z interaktivnimi stebri, nadaljuje pa se v vhodni avli kjer je 3D LED projekcija srca in drugih elementov, od koder se vstopi v 360 stopinjsko projekcijsko dvorano s planetarno projekcijo za predstavitev filma (tudi kot amfiteater za druge prireditve). Obiskovalci nato v lastnem tempu raziskujejo Slovenijo skozi interaktivno razstavo po posameznih sklopih po zastavljenem programu in novih elementih kot haiku generator, živali v realnem LED 3D, robotika in odzivnost na obiskovalca, vse do trgovine in restavracije, ki sta obe zasnovani kot hibridno razstavišče. Trajnost paviljona simbolizira les in zelena fasada (zmanjšuje porabo elektrike) v kombinaciji s fasadnim nanosom iz recikliranega tekstila (Slovenija -11.000 ton tekstilnih odpadkov letno) neposredno na leseno CLT. Paviljon ima tudi bioaktivno skulpturo (vrt namenjen restavraciji) za katere zalivanje se zbira deževnica, velik del pohištva je narejen iz recikliranih pet steklenic (vsak stol -2kg CO2), v notranjosti je še zid iz micelija, gradnika iz gob, ki povezuje bogato gobarsko tradicijo Slovenije ter material prihodnosti. Tehnologija je narejena na senzor z uporabo LED in OLED tehnologije, kar zmanjšuje porabo električne energije, ki jo dodatno zmanjšujejo solarni kolektorji na strehi, ki se po koncu ponovno uporabijo na drugi lokaciji. Ponovna uporaba je pomembna tema izvedbe- ponovno se lahko uporabijo stebri, plošče, stene (paviljon je zelo racionalno in modularno zasnovan) – pohištvo in tehnologija pa se po Expu donirajo na Japonskem.



JP001  
OD SRCA DO SRCA  
ZASNOVA PAVILJONA

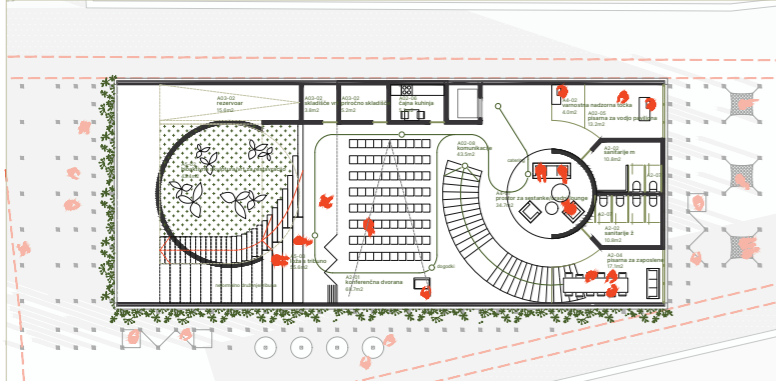
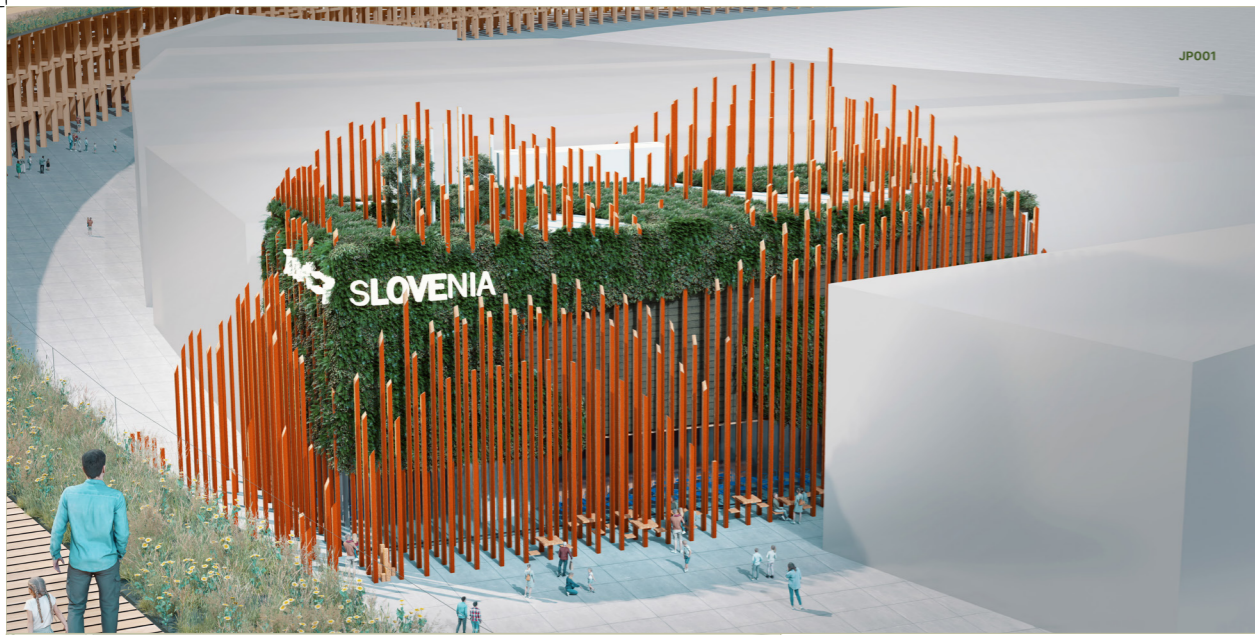
CHINJU NO MORI  
GOZD OKOLI SVETIŠČA

**SLOVENIJA - OD SRCA DO SRCA**  
Pojem tehnološke inovativnosti in naprednosti Slovenije predstavlja lasti naravo, odpravo in vzhajanje 5.0 v celovitem gozdu. Obiskovalci ne vedo, da so omogočili dostop do celotnega gozdnarstva, kar predstavlja celovito naravo in trajnostno Slovenijo. V priložnosti se odprejo LED zasloni, ki so povezani s 360 stopinjsko projekcijo srca in drugih elementov, od koder se vstopi v 360 stopinjsko projekcijsko dvorano s planetarno projekcijo za predstavitev filma (tudi kot amfiteater za druge prireditve). Obiskovalci nato v lastnem tempu raziskujejo Slovenijo skozi interaktivno razstavo po posameznih sklopih po zastavljenem programu in novih elementih kot haiku generator, živali v realnem LED 3D, robotika in odzivnost na obiskovalca, vse do trgovine in restavracije, ki sta obe zasnovani kot hibridno razstavišče. Trajnost paviljona simbolizira les in zelena fasada (zmanjšuje porabo elektrike) v kombinaciji s fasadnim nanosom iz recikliranega tekstila (Slovenija -11.000 ton tekstilnih odpadkov letno) neposredno na leseno CLT. Paviljon ima tudi bioaktivno skulpturo (vrt namenjen restavraciji) za katere zalivanje se zbira deževnica, velik del pohištva je narejen iz recikliranih pet steklenic (vsak stol -2kg CO2), v notranjosti je še zid iz micelija, gradnika iz gob, ki povezuje bogato gobarsko tradicijo Slovenije ter material prihodnosti. Tehnologija je narejena na senzor z uporabo LED in OLED tehnologije, kar zmanjšuje porabo električne energije, ki jo dodatno zmanjšujejo solarni kolektorji na strehi, ki se po koncu ponovno uporabijo na drugi lokaciji. Ponovna uporaba je pomembna tema izvedbe- ponovno se lahko uporabijo stebri, plošče, stene (paviljon je zelo racionalno in modularno zasnovan) – pohištvo in tehnologija pa se po Expu donirajo na Japonskem.



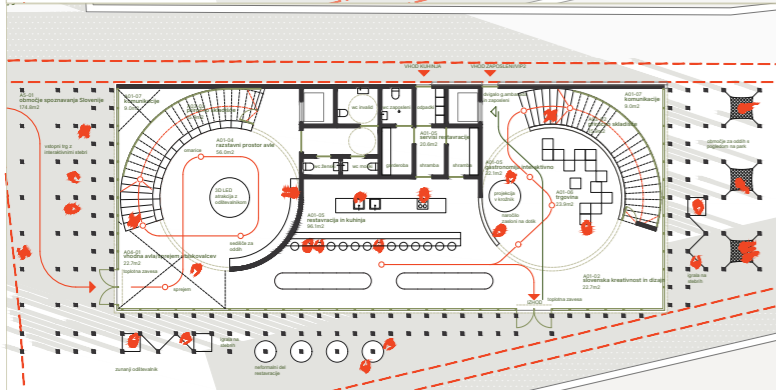
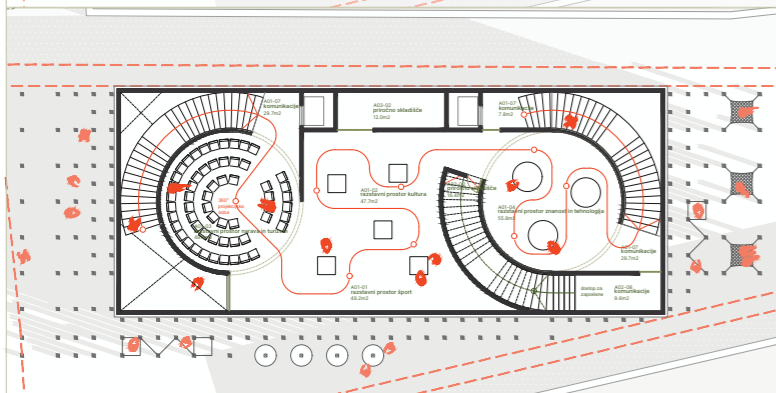
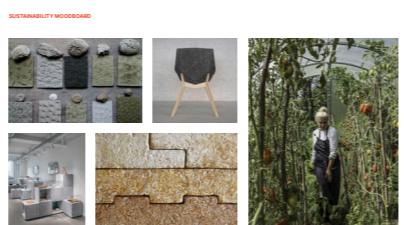
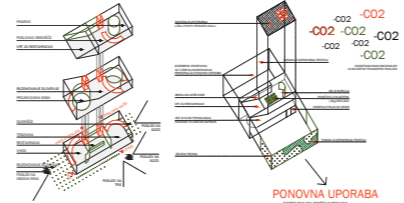
**JAVNI PROSTOR**  
Paviljon Slovenije ni samo stavba, ampak komunikacija s prostorom razvijen s tem ko ustvarja javni prostor in vabi obiskovalce k ogledu in raziskovanju Slovenije z interaktivnimi vsebinami na stebri, z napisi različnih zanimivosti, slovarjem slovarji Slovenije in elementih, ki nudijo priložnost kot so neformalne misle na zunanji strani restavracije, igra za otroke in pa tudi mreže za spodbujanje in pogledov na znanje – prostor druženja in ustvarjanja neformalnih povezav.





**SLOVENIJA NA MEDENJSTVU SE VNOVROČIŠČI**  
 Otoka Slovenija je predstavlja in zahteva priložnost za vstop v svetovno mrežo in inovativno mrežo, ki vključuje vse, kar je potrebno za uspešno predstavitev Slovenije na svetovni ravni. Otoka Slovenija je predstavlja in zahteva priložnost za vstop v svetovno mrežo in inovativno mrežo, ki vključuje vse, kar je potrebno za uspešno predstavitev Slovenije na svetovni ravni.

**OSNOVNE INFORMACIJE**  
 Projekt predstavlja arhitekturno in inženjersko rešitev za slovensko paviljo na svetovni razstavi. Paviljo sestavljata dve etažeri, ki sta povezani s stropno galerijo. Paviljo sestavljata dve etažeri, ki sta povezani s stropno galerijo. Paviljo sestavljata dve etažeri, ki sta povezani s stropno galerijo.



**POSLUŠNA ARHITEKTURA IN SUPER UČINEK**  
 Paviljo sestavljata dve etažeri, ki sta povezani s stropno galerijo. Paviljo sestavljata dve etažeri, ki sta povezani s stropno galerijo. Paviljo sestavljata dve etažeri, ki sta povezani s stropno galerijo.

**INOVATIVNE REŠITVE V PREDSTAVI OTOKE SLOVENIJE**  
 Otoka Slovenija je predstavlja in zahteva priložnost za vstop v svetovno mrežo in inovativno mrežo, ki vključuje vse, kar je potrebno za uspešno predstavitev Slovenije na svetovni ravni. Otoka Slovenija je predstavlja in zahteva priložnost za vstop v svetovno mrežo in inovativno mrežo, ki vključuje vse, kar je potrebno za uspešno predstavitev Slovenije na svetovni ravni.

**EXHIBITION PRESENTATION WITH MULTIMEDIA MESSAGES**

