

**PRIZIDAVA** MESTNA OBČINA KRŠKO  
**ZDRAVSTVENEGA DOMA KRŠKO**

JAVNI, PROJEKTNI, ENOSTOPENJSKI NATEČAJ ZA IZBIRO STROKOVNO  
NAJPRIMERNEJŠE REŠITVE ZA PROJEKT

**PRIZIDAVA ZDRAVSTVENEGA DOMA KRŠKO**  
**novogradnja Zdravstvenega doma Krško - prizidava**  
arhitekturna in krajinska ureditev

Naročnik in razpisovalec natečajne naloge:  
**MESTNA OBČINA KRŠKO**  
Cesta krških žrtev 14, SI-8270 Krško,

v sodelovanju z:  
Zbornico za arhitekturo in prostor (ZAPS)  
Vegova 8, SI-1000 Ljubljana,

**Tatjana Fabjančič Pavlič, ZD Krško,**  
**Simona Jalovec Pavlovič, JZ lekarna Krško,**  
**Peter Planinc, MOK,**  
**Martina Baznik, MOK,**  
**Ana Belej, MOK**

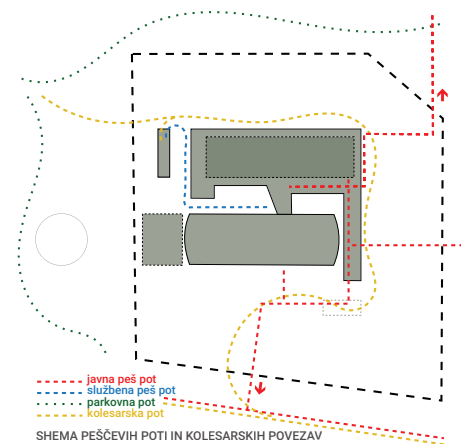
junij 2023

## KAZALO

<b>KONCEPT ŠIRŠE PROSTORSKE ZASNOVE ZDRAVSTVENEGA DOMA KRŠKO (ZD KRŠKO)</b>	<b>4</b>
<b>PROSTORSKA ZASNOVA RAZŠIRJENEGA KOMPLEKSA ZD</b>	<b>5</b>
VIZUALIZACIJA: POGLED PEŠCA PROTI GLAVNEMU VHODU	5
SITUACIJA 1_500	6
<b>PREUREDITEV OBSTOJEČEGA OBJEKTA ZD KRŠKO</b>	<b>7</b>
PROGRAMSKE SHEME	7
TLORIS PRITLIČJA 1_250	8
TLORIS 1. NADSTROPJA 1_250	9
TLORIS 2. NADSTROPJA 1_250	10
TLORIS 3. NADSTROPJA 1_250	11
<b>ZASNOVA NOVE - SEVERNE LAMELE IN POVEZOVALNEGA SKLOPA ZD KRŠKO</b>	<b>12</b>
<b>ARHITEKTURNA ZASNOVA PRIZIDAVE ZD KRŠKO</b>	<b>13</b>
VZDOLŽNI PREREZ 1_250	13
PREČNI PREREZ SKOZI POVEZOVALNI HODNIK1_250	14
PREČNI PREREZ 1_250	14
ZAHODNA FASADA 1_250	15
JUŽNA FASADA S PREREZOM 1_250	15
VZHODNA FASADA 1_250	16
SEVERNA FASADA 1_250	16
<b>ZASNOVA KONSTRUKCIJE</b>	<b>17</b>
<b>STROJNE INSTALACIJE</b>	<b>17</b>
<b>ELEKTRO INSTALACIJE</b>	<b>18</b>
POGLED NA ZAHODNO FASADO 19	
<b>VIDIKI TRAJNOSTNE GRADNJE</b>	<b>20</b>
<b>MOŽNOST MANJŠE IN VEČJE ŠIRITVE</b>	<b>21</b>
<b>MATERIALNOST</b>	<b>21</b>
<b>KRAJINSKA UREDITEV</b>	<b>22</b>
<b>ZASNOVA POŽARNE VARNOSTI</b>	<b>22</b>
POGLED NA GLAVNI VHOD IN ATRIJ	23
INFORMATIVNA PONUDBA	24
PREGLED TLORISNIH POVRŠIN	25
PREGLED PROSTOROV IN POVRŠIN	25
VREDNOST INVESTICIJE	28

## KONCEPT ŠIRŠE PROSTORSKE ZASNOVE ZDRAVSTVENEGA DOMA KRŠKO

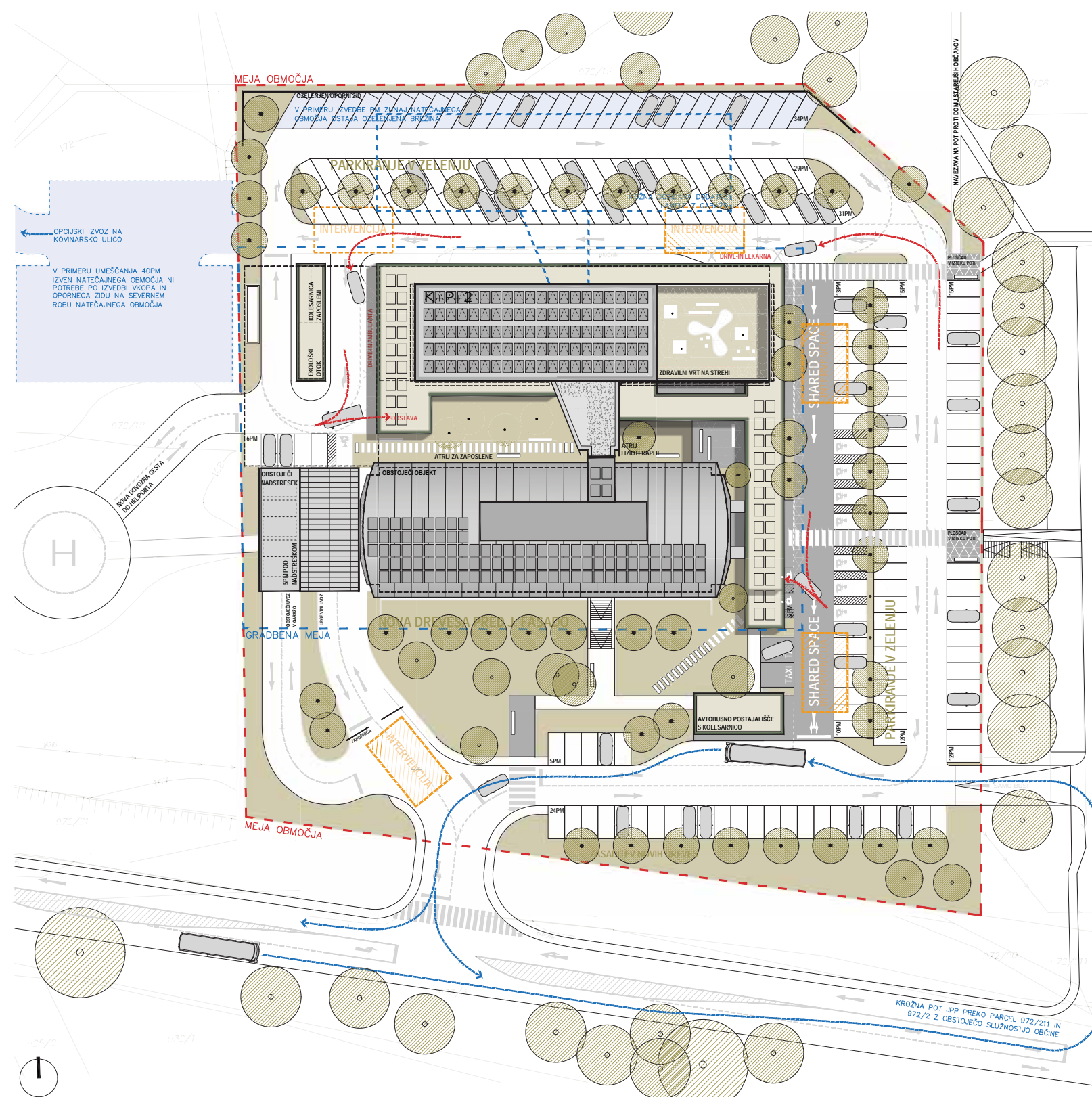
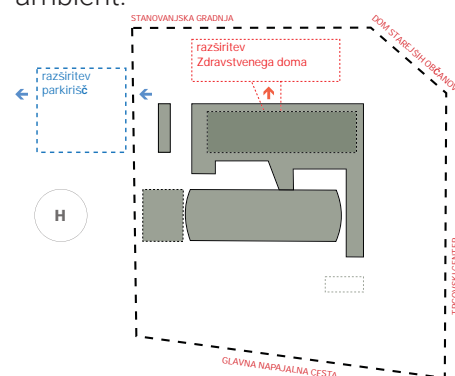
Novograjena struktura vzpostavlja prepoznavno, funkcionalno urbanotvorno strukturo regionalnega zdravstvenega doma. ZD Krško se ureja na razvojno nezaključeni centralni površini, zato se z urbanističnega vidika odpirajo možnosti za integracijo območja ZD v zeleni sistem naselja; ureditev linijskega parka na severni in zahodni strani, zvišanje pretočnosti območja in zmanjševanje negativnih vplivov motoriziranega prometa.



Natečajni projekt upošteva obstoječe ustvarjene in naravne prostorske danosti; umestitev objekta se prilagaja izvedenim prometnim povezavam za motorizirani, javni potniški in peš promet, ohranja peš povezavo s sosednjim trgovskim središčem, umešča novo avtobusno postajališče v neposredno bližino ZD na priključek iz območja trgovskega središča, na vzhodni strani ZD vzpostavlja peš povezavo z domom starostnikov, na zahodni strani pa cesto do heliporta.

Prometna ureditev generira preplet javnega in zasebnega prometnega toka; javni potniški promet v južnem delu s krožno navezavo na glavno cesto, parkirišča za obiskovalce na južni in vzhodni strani, za zaposlene na severni strani območja. Prostorska zasnova ohranja dovoze za intervenco, ekološki otok, vozila prve pomoči, do klančine v kletno etažo, na novo vzpostavlja dovozno cesto za dostavo do zahodnega atrija in ponuja opcijo širitve dela severnega parkirišča na parcelo št. 972/19 z novo povezavo na Kovinarsko ulico (tako bi se ohranila obstoječa ozelenjena brežina na severnem robu) ...

Ohranjanje obstoječih zelenih površin ob ZD je zaradi obremenjenosti stavbne parcele s parkirnimi površinami ključni element krajinske zasnove; žepni park in dva zelena atrija, ozelenjena nadstrešnice na vzhodni strani ZD, "shared space" na preurejenem voznem pasu z delno ozelenitvijo obstoječih parkirnih površin. Parkirne površine, osenčene z listopadnim drevjem, vzpostavljajo klimatsko bolj ugoden zunanji ambient.





## PROSTORSKA ZASNOVA RAZŠIRJENEGA KOMPLEKSA ZD

Kompakten stavbni volumen zaseda čim manjšo površino parterja. Širitev kompleksa vzpostavlja lamelno tipologijo ZD z osrednjim povezovalnim sklopom, v katerega je integriran novi glavni vhod s centralno avla. Kompakten, prostostoječ volumen severne lamele po tlorisnem gabaritu posnema gabarite obstoječe lamele. V medprostoru sta s treh strani omejena atrija, ki sta funkcionalno in vizualno navezana na vstopno avlo.

Nadstrešnica na vzhodni strani kompleksa vodi obiskovalce od nove avtobusne postaje na jugu ZD do centralne, več-višinske avle. Ob glavnem vhodu vanjo je poglobljen atrij, ki fizioterapiji v kletni etaži dovaja dnevno svetlobo. Nadstrešnica pokriva vse obstoječe in nove dostope v ZD ter v lekarno. Nanjo je možno postaviti elektrarno s fotovoltaičnimi paneli v velikosti cca. 200m<sup>2</sup>. Na vzhodni strani nadstrešnice je predvidena preureditev voznega pasu v »shared space« z enosmernim prometom, zelenimi pasovi in površinami za mirujoči promet. Zunanja parterna ureditev bo izvedena skladno z zahtevami za dostop gibalno oviranih.

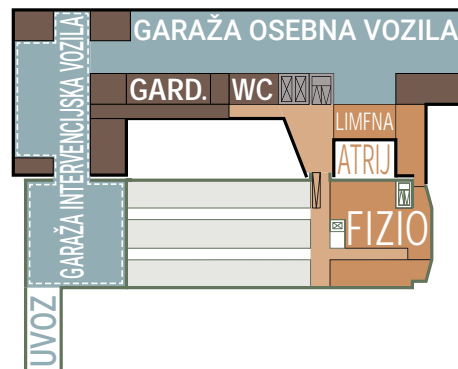


## PREUREDITEV OBSTOJEČEGA OBJEKTA IN ZASNOVA NOVE - SEVERNE LAMELE ZD KRŠKO

Zaradi programskih potreb naročnika in funkcionalnega povezovanja nove severne lamele z obstoječo so nujni naslednji posegi:

Kletna etaža: minimalna premestitev elektro-stekališča v novograjeni del omogoča vzpostavitev povezave obstoječe in nove garaže, širitev fizioterapije v prostore premeščene lekarne; garderobno-sanitarni sklop, povezovalni hodnik do novograjene telovadnice, zunanji dostop do fizioterapije (stopnišče na južni strani), preboja na severni strani do povezovalnega sklopa s sprejemnico fizioterapije, ureditev transparentne opne telovadnice fizioterapije ob novopridanem atriju.

### KLET



Pritličje: širitev razvojne ambulante na območje nekdanje lekarne in ureditev dodatnega požarnega izhoda, predelava prostora informatorja in čakalnice v prostore senzorike, rušitev obstoječega stopnišča in preboj na severni strani do centralne avle, ureditev vstopnega območja z umestitvijo prostora za vozičke pred stopniščem do pediatrije v 1. etaži.

### PRITLIČJE



Nadstropje 1, 2, 3, 4: rušitev obstoječega stopnišča za preboj v povezovalni sklop med staro in novo lamelo in ureditev enoramnega stopnišča ob njem.

### ZASNOVA NOVE LAMELE

#### POVEZOVALNI SKLOP

Povezovalni sklop severne in južne lamele vzpostavlja osrednje komunikacijsko in socialno vozlišče ZD in je postavljen na vstopno os stare stavbe. Vanj je integrirana centralna avla z glavnim vhodom na vzhodni strani, ki se navezuje na z nadstreškom pokrito pot do avtobusnega postajališča. Raznolike etažne višine v obstoječem in novem objektu premaguje dvoramno stopnišče z dvema prehodnima dvigalom v severni lameli. Vertikalne komunikacije v severni in južni lameli povezujejo mostovži nad avlo.

Transparenten, volumensko najbolj zaznaven stavbni element ZD sega od kletne etaže z vkopanim atrijem do strešnega venca. Transparentno

veznega člena, ki se odpira na oba atrija, opravičuje volumen starega objekta, ki tekom dneva zagotavlja potrebno senčenje steklenih površin.

#### SEVERNA LAMELA ZD

Razporeditev raznolikih funkcionalnih sklopov: garaža s servisnim delom, lekarna in akutna stanja, ambulantni sklopi in prostori za zaposlene ter center za krepitev zdravja sklopov po petih etažah upošteva rabo oz. delovanje prostorov v obstoječi lameli, funkcionalne zahteve novih prostorov, načelo čim krajših poti uporabnikov in zaposlenih (ki se medsebojno ne mešajo), ter kriterije dobrega počutja vseh uporabnikov s poudarkom na kvalitetni naravni osvetlitvi vseh prostorov.

Klet: Uvozni del garaže s parkirnimi površinami za dostavo in intervencijska vozila (zaradi višine intervencijskih in dostavnih vozil je poglobljen na koto obstoječe garaže). Parkirne površine za zaposlene vzdolž severne lamele imajo standardno etažno višino za osebna vozila. Garderobni sklop za zaposlene je neposredno navezan na vertikalno povezavo s službenim vhodom za zaposlene. Večnamenski povezovalni hodnik z ognjevarnimi arhivskimi omarami vodi do pralnice, ki je umeščena med staro in novo lamelo tik ob parkirne površine za dostavo.

Pritličje: lekarna z neposrednim vhodom v officino izpod nadstreška vstopnega območja (iz avle ZD je možno vzpostaviti toplo povezavo).

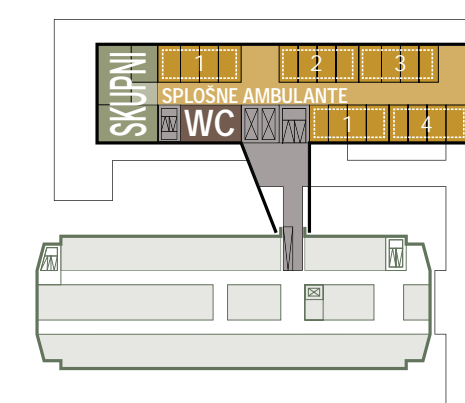
Za officino je materialka, navezana na drive-in lekarno. Vzdolž fasade so delovni prostori zaposlenih, prostori za svetovanje (vstop iz officine). Službeni dostop iz atrija za zaposlene v ZD in v lekarni je umeščen tik ob vertikalno jedro za uslužbence, kar omogoča neposredno povezavo s sejno sobo v 1. etaži (tudi za zaposlene v lekarni (souporaba z ZD brez mešanja programov)). Izpod nadstrešenega dela atrij je urejena dostava in sprejem zdravil z neposredno navezavo do materialke.

Prostori za obravnavo akutnih stanj v zahodnem delu so razdeljeni na tri sklope: zunanji dostop za paciente s čakalnico pred ordinacijo, na neposredni dostop do prostora za izolacijo (iz južne stani), na prostore zaposlenih v drive-in ambulanti akutnih stanj (z možnostjo prehoda preko »filtra« do službenega vhoda). Vstopna avla z recepcijo in administratorjem ob glavnem vhodu povezuje vertikalne komunikacije v obeh lamelah, vizualno pa se odpira na vzhodni in zahodni atrij.

Prva etaža: Štirje enakovredni sklopi splošnih ambulant s pripadajočimi čakalnicami in saniatrijami so dostopni preko recepcije v avli. Sklopi oz. nizi ambulant imajo vzdolž fasade koridor, ki omogoča neposredno povezavo za zaposlene. Čakalnice (štiri) splošnih ambulant so v razširjenem hodniku in na dveh mestih ob fasadi, od koder z naravno svetlobo osvetljujejo osrednji del lamele in stopniščno jedro. Na zahodni strani

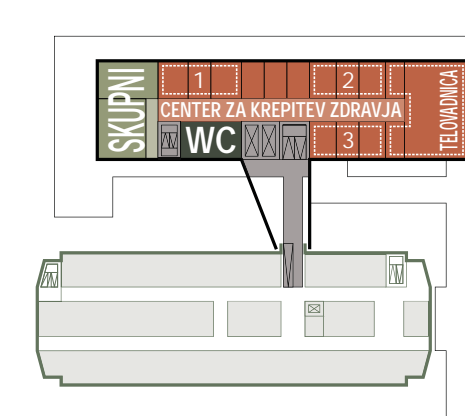
lamele je sklop za zaposlene, navezan na »službeno« stopnišče.

### PRVO NADSTROPJE



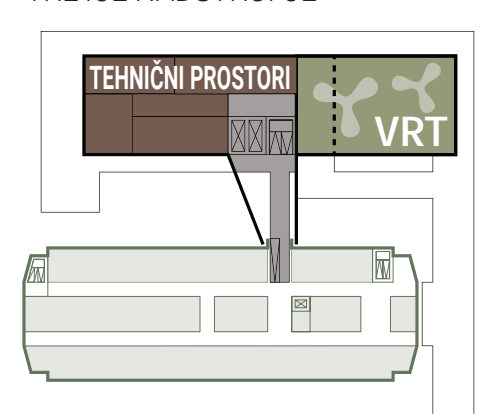
Druga etaža: V zahodnem delu lamele so površine za zaposlene z dvema večnamenskima prostoroma, ki ju je možno povezati (predavalnica). Večinski del pokriva Center za krepitev zdravja s tremi sklopi za individualno obravnavo in s telovadnico na vzhodni stranici. V sklopu sanitarnega vozlišča so tudi sanitarije za zaposlene, z navezavo do vertikalne komunikacije in prostorov za zaposlene.

### DRUGO NADSTROPJE



Tretja etaža: Zahodno od osrednje vertikalne komunikacije so tehnični prostori, vhodno od nje pa je na strehi objekta možno urediti terapevtski vrt po principih biofilije. Terapevtski vrt omogoča večnamensko rabo: služi kot prostor socializacije, kot učna krajina za zaposlene in obiskovalce, kot terapevtska krajina, kot meditacijski prostor, prostor za telesne aktivnosti, ipd.

### TRETJE NADSTROPJE





## ARHITEKTURNA ZASNOVA ZD KRŠKO

Kompakten volumen nove lamele z razširjenim pritličjem zagotavlja energetska učinkovitost, omogoča racionalno izrabo prostora in jasno strukturiranje rabe prostorov. Odmik od obstoječe stavbe omogoča čimboljšo osončenost prostorov kot tudi umestitev zelenega pasu. Na razširjeno, v večjem delu povsem transparento pritličje, je postavljen enovit, raznoliko transparenten troetažen stavbni volumen (stopnja transparence zavisi od namena rabe oziroma pozicije prostora).

Nova stavbna masa ustvarja dialog z obstoječim objektom, razširjeno pritličje pa vzpostavlja povezovalni element dveh oblikovno povsem raznolikih stavbnih lamel. Profilirani veneci pritličja obdajajo celotno stavbno telo severne lamele in se nadaljuje tudi v območja nadkritih zunanjih površin. Strukturna fasada z notranjim senčenjem na severni, na vzhodni, južni in zahodni strani pa kontaktira fasado s senčenjem na zunanji strani in stekleno opno, se oblikovno povezuje s severno strukturo fasado.

### FAZNOST GRADNJE

Prizidava ZD ne ovira delovanja in posameznih funkcij obstoječega ZD. V zaključni fazi gradnje novega dela bodo potrebni posegi v obstoječi objekt, vendar bo le ta z omejitvami lahko nemoteno deloval. Povezava v kletnih prostorih zahteva manjše gradbene posege, ki so izvedljivi v kratkem časovnem obdobju in ne bi smeli preveč vplivati na samo delo ZD.

### MOŽNOSTI ŠIRITVE

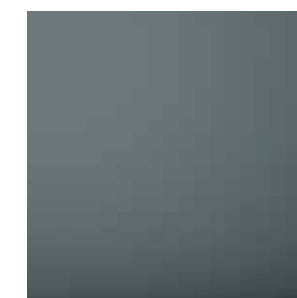
Možnost manjše širitve je mogoča z dodajanjem ene etaže na nov prizidek. Večja širitev zdravstvenega kompleksa je predvidena na mestu zdajšnjega parkirišča na severni strani, kjer se z dodatno lamelo zaključi stavbni niz v kompleksno celoto. Prizidek se lahko predvidi s podzemno garažo ali pa je le dvignjen nad nivo pritličja.

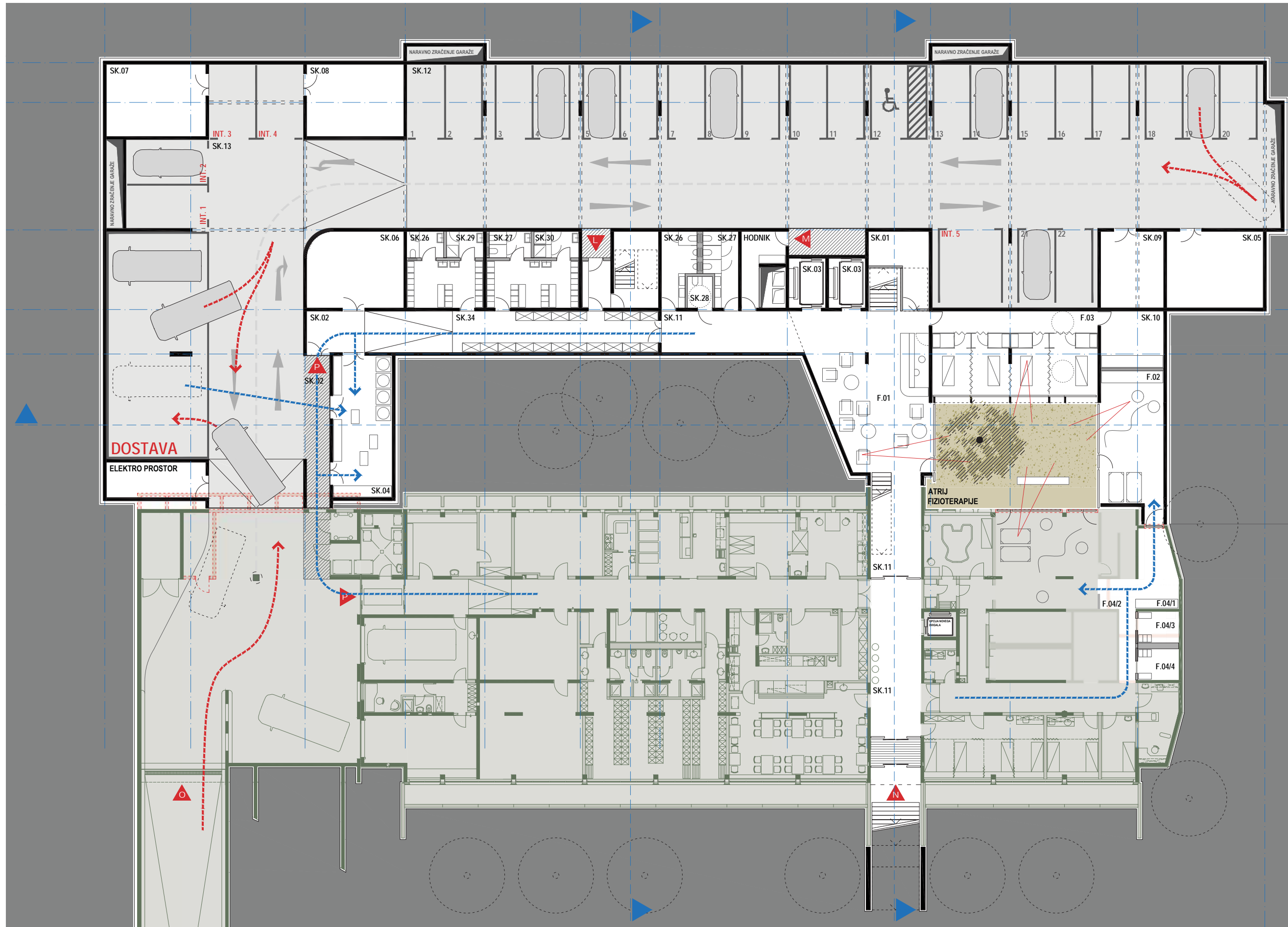
## MATERIALNOST

Uporabljeni materiali za novo stavbo ZD so kombinacija tradicionalnih (les, opeka, steklo) in sodobnih gradbenih gradiv (armiran beton, križno lepljen les, terazzo, jeklo, aluminij, guma).

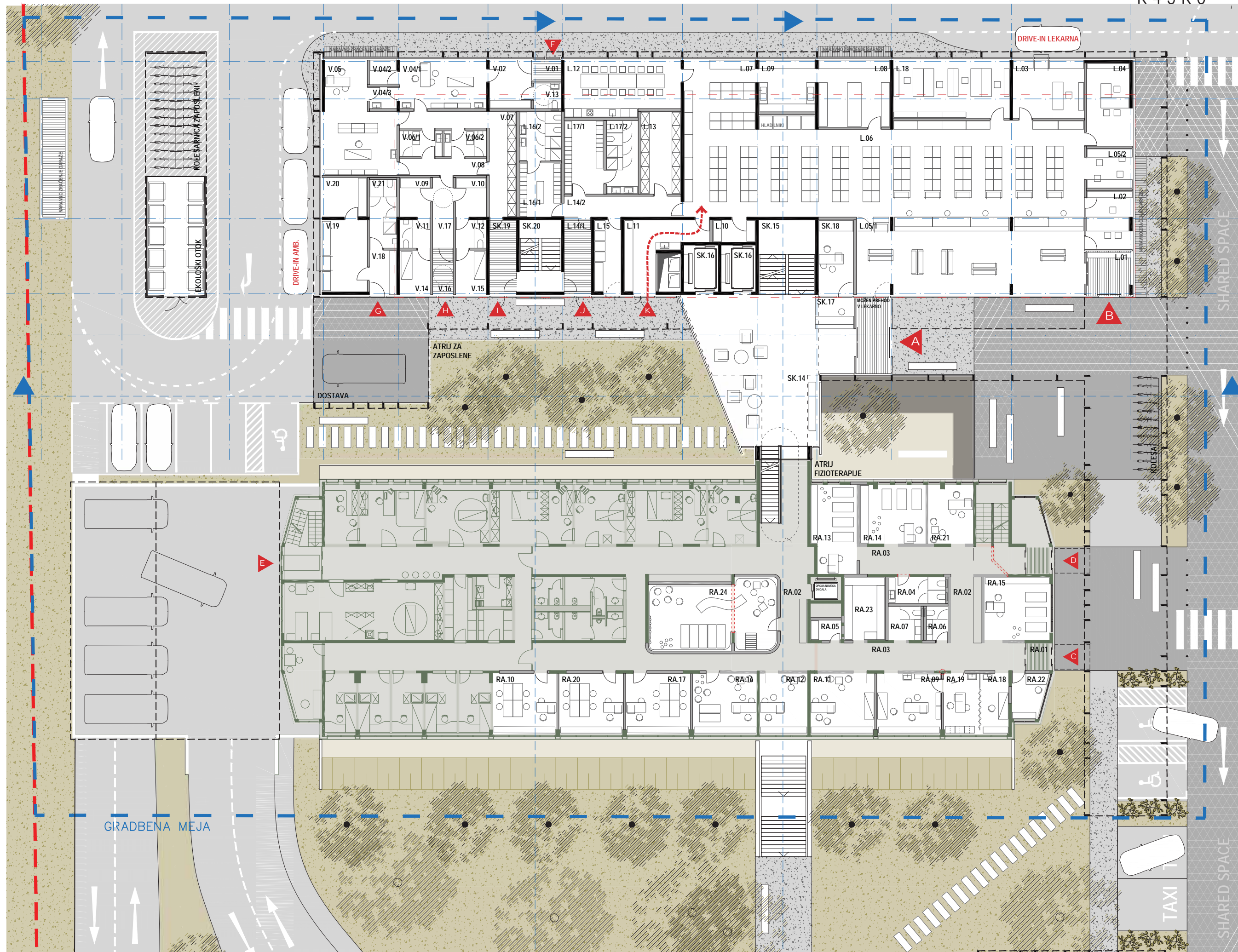
Materiali na sodoben in trajnosten način ter skladno z zelenim naročanjem dopolnjujejo arhitekturno zasnovano prizidka ZD in omogočajo dolgoročno rabo ter modifikacije v prihodnosti. Skelet nove zgradbe je v celoti armiranobetonski, predelne stene pa so izvedene v kletnih prostorih iz opečnih zidakov in MK lahki predelne sten v nadstropjih. Tehnična etaža in nadstrešnica, z izjemo jeklenih okvirjev, sta v celoti iz CLT konstrukcije z oblogami. Tlaki skupnih prostorov so izvedeni v terazzu različnih struktur in frakcij, tlaki ambulant iz higijensko odpornih gum. Stavbno lupino smo skrbno načrtovali, da deluje kot del širše celote. Javno pritličje lekarn sestavljajo konstrukcijski skelet z velikimi potezami v večini fiksnih steklenih površin. Fasada nadstropnih etaž je predvidena kot steklena fasada s poudarjeno vertikalno členitvijo, za naravno prezračevanje je poskrbljeno z okenskimi odprti-

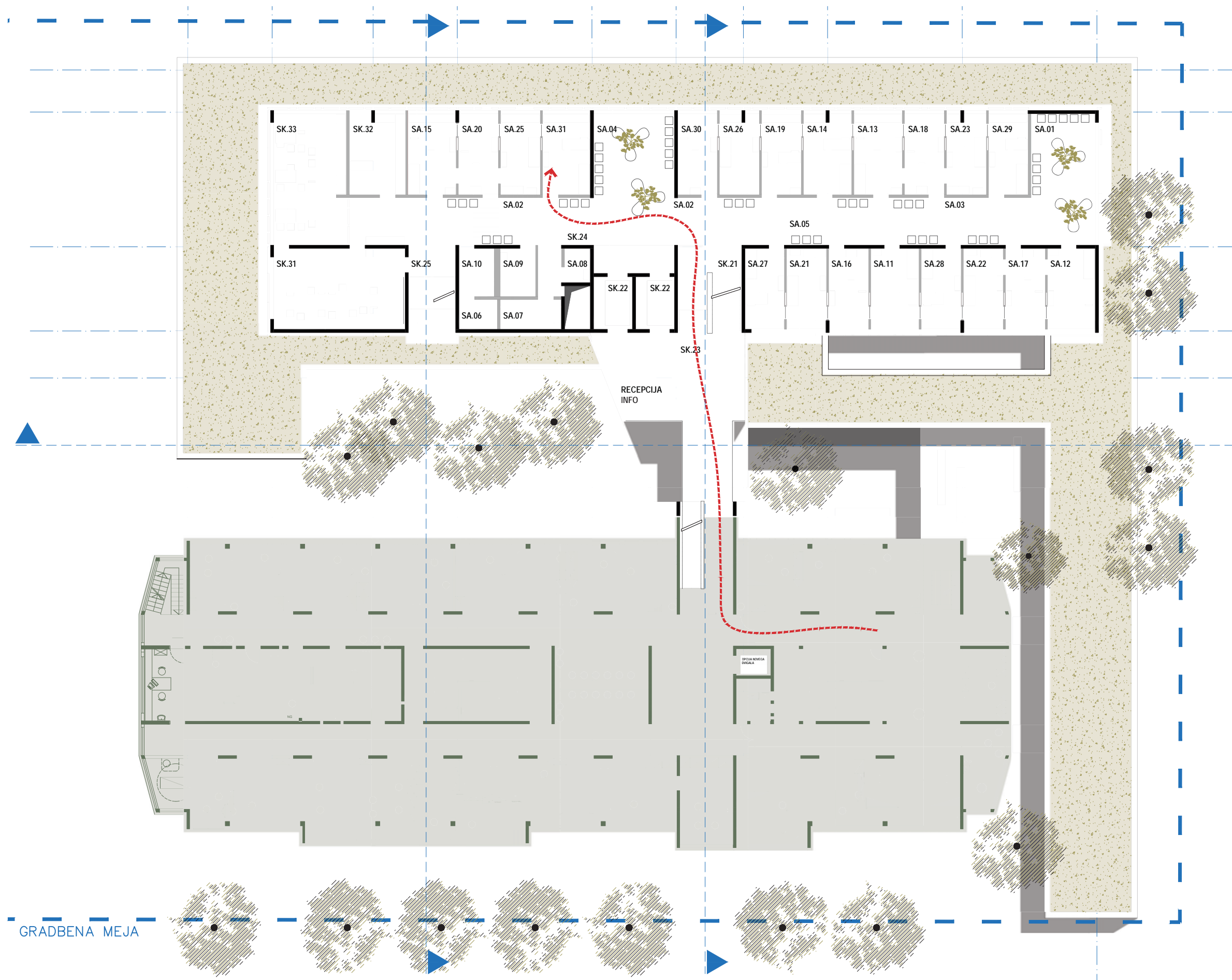
nami. Opcijsko se predvidi motorizirane manjše odprtine, ki so vodeno preko sistema CNS za nočno nemehansko pohlajevanje. Streha je obravnavana kot peta fasada. Zasnovana je kot ravna streha, ki je tehničnim delom pokrita s pranim prodcem manjše frakcije. Le ta služi kot mehanska zaščita in omogoča namestitev sončne elektrarne in solarnega sistema. V delu kjer streha preide v strešno teraso - krajno je le ta ekstenzivno zazelenjena.



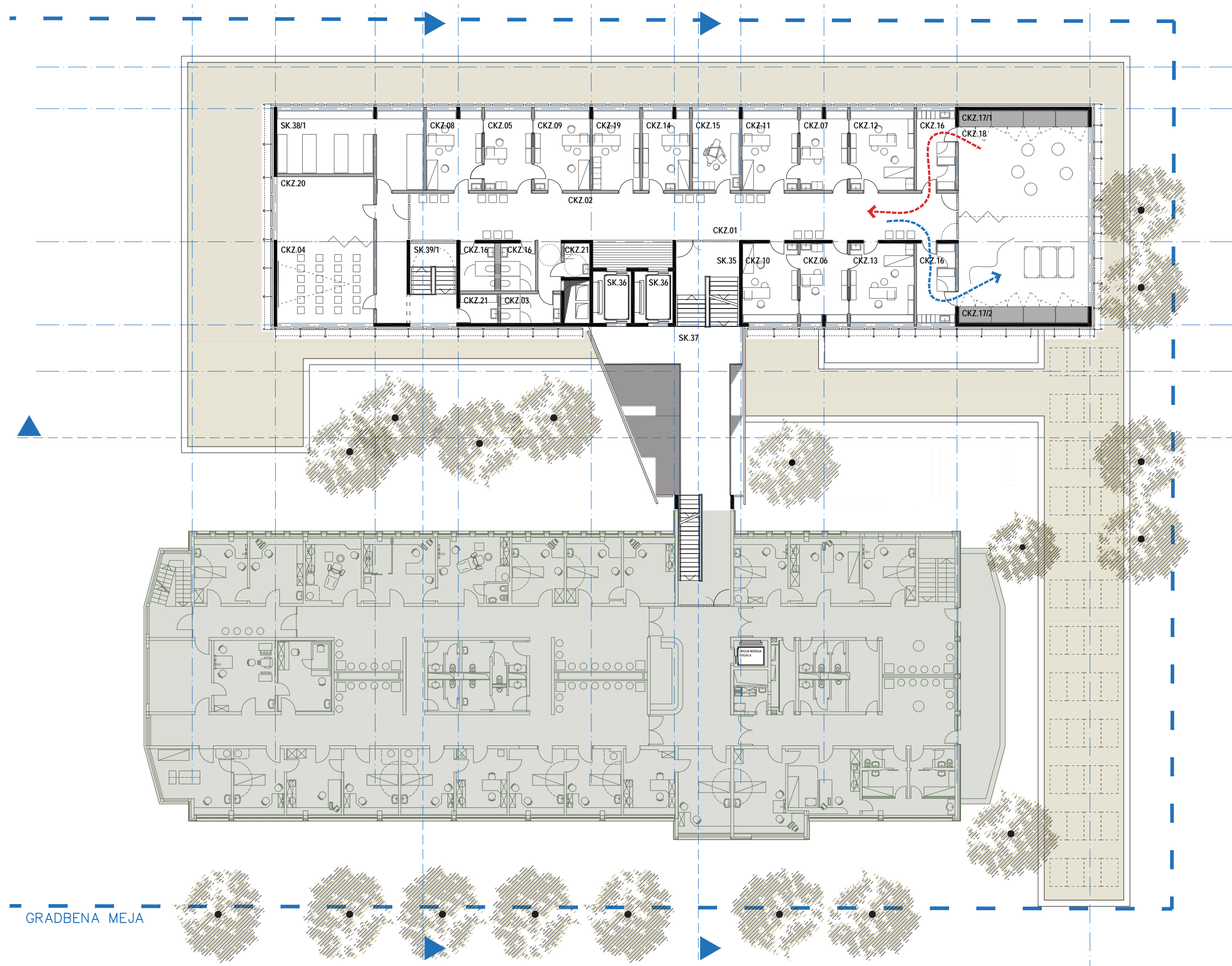




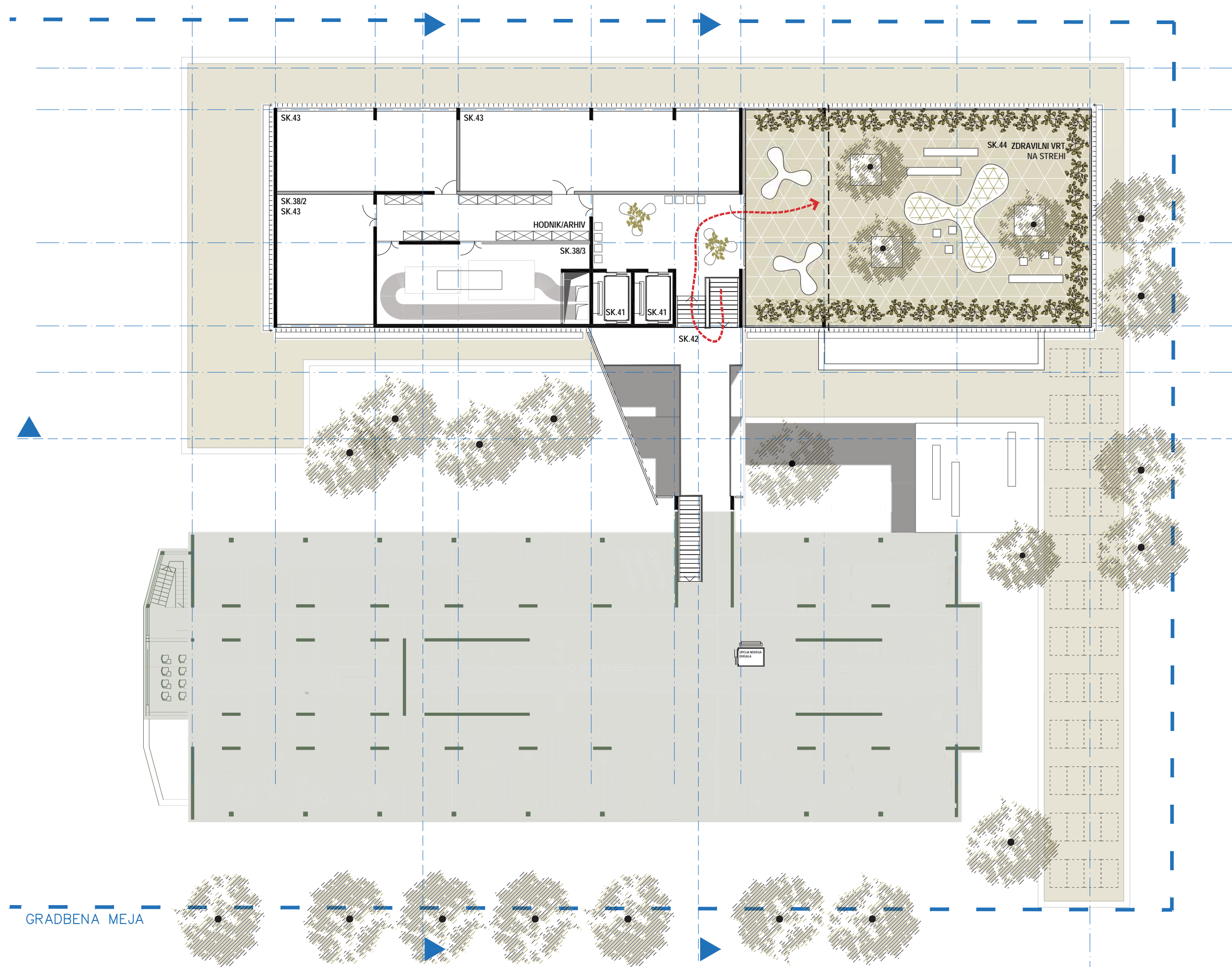


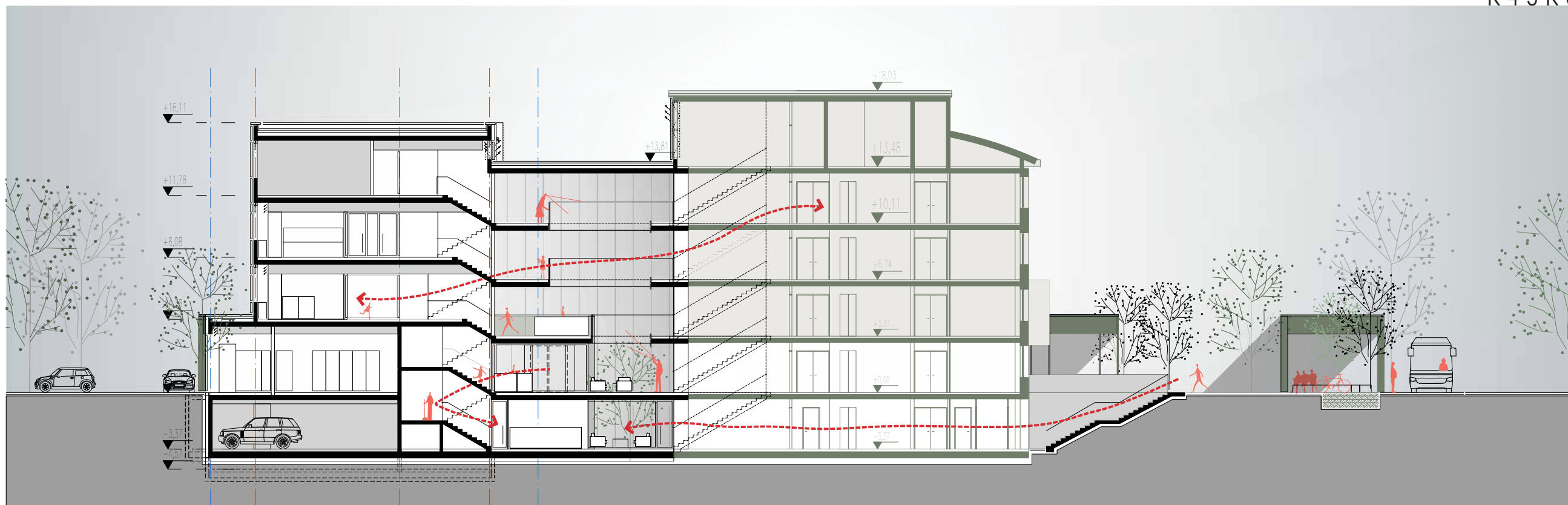




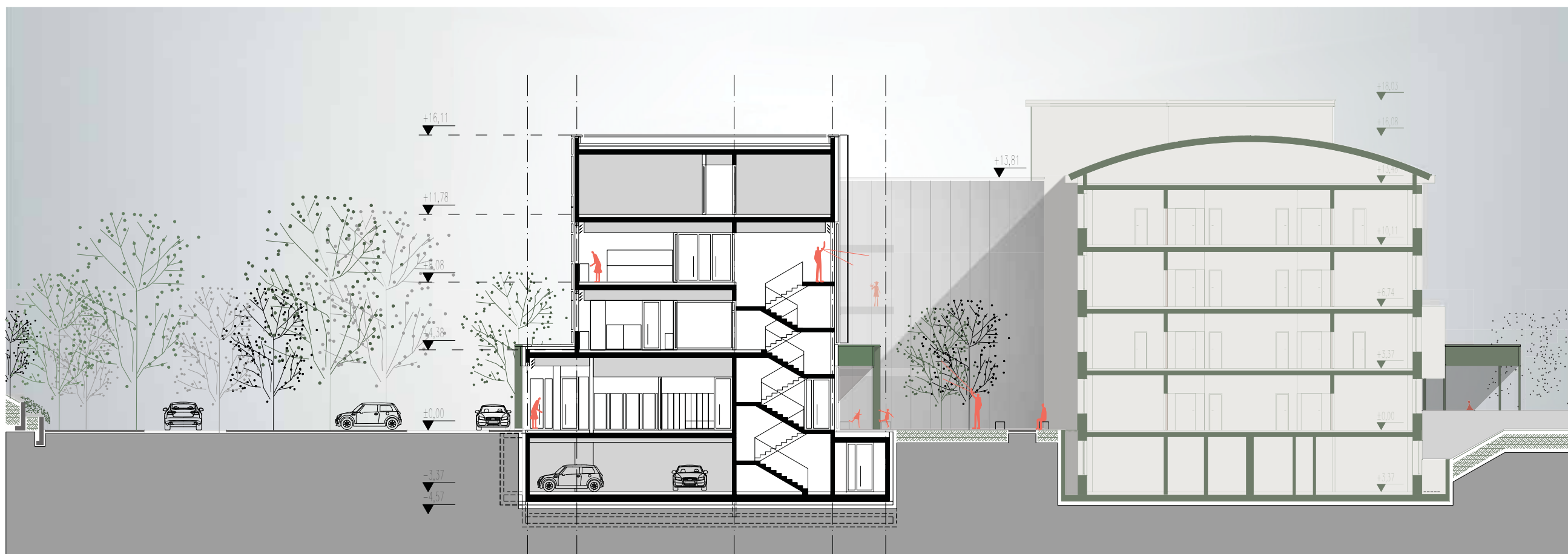


GRADBENA MEJA



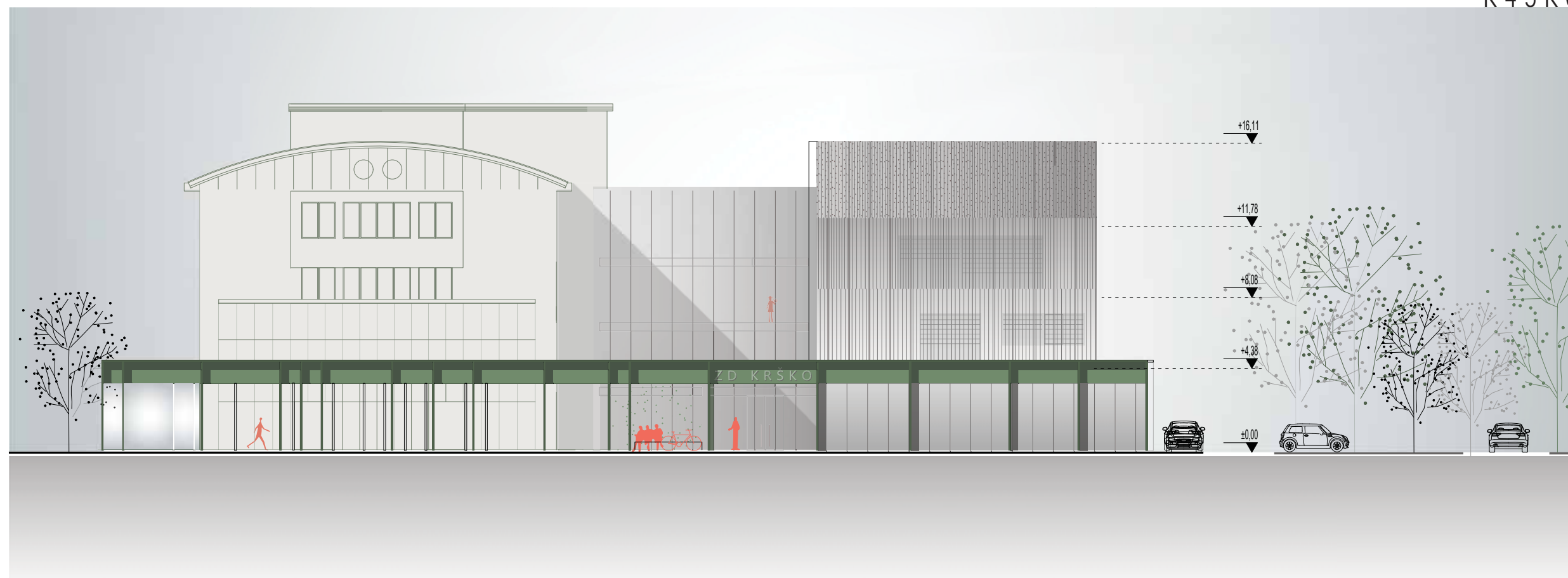


PREČNI PREREZ SKOZI POVEZOVALNI HODNIK m1.250





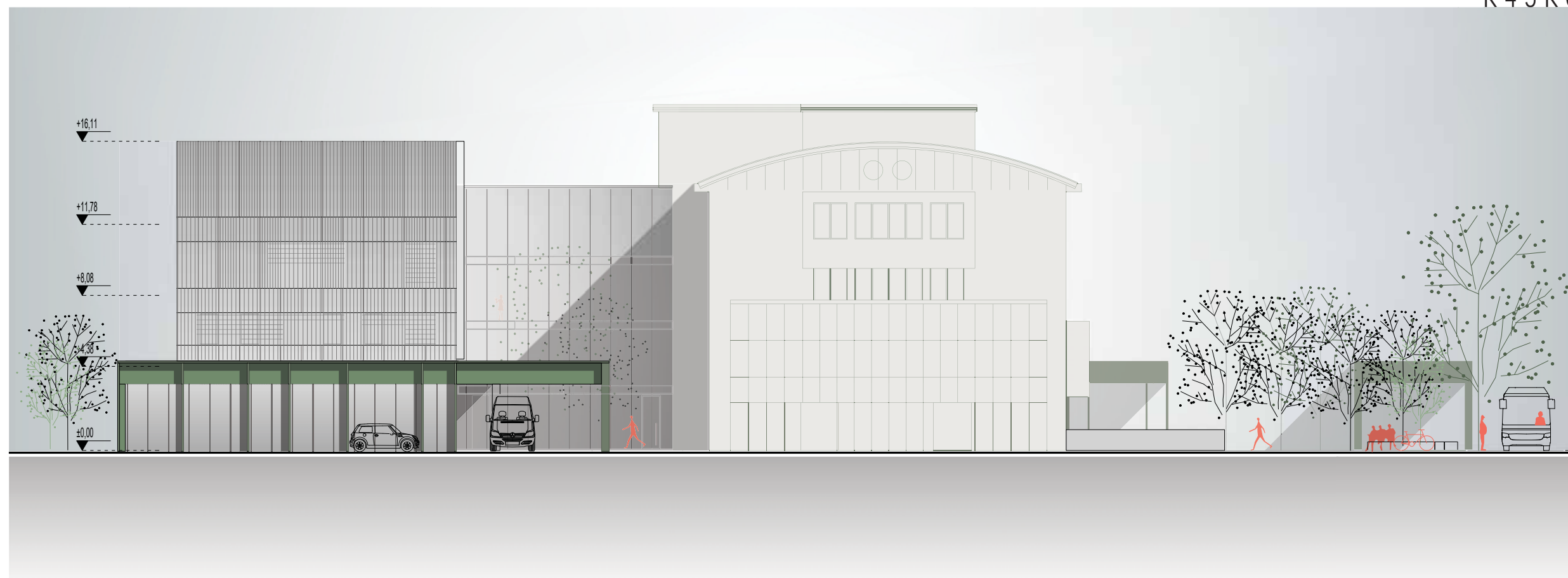




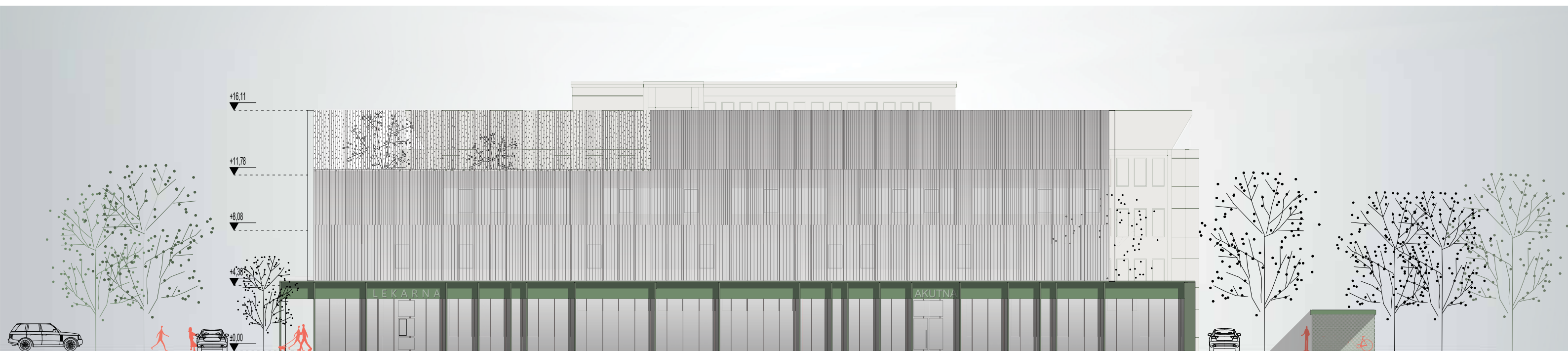
VZHODNA FASADA m1.250



JUŽNA FASADA S PREREZOM m1.250 | 15



ZAHODNA FASADA m1.250



SEVERNA FASADA m1.250 | 16



## ZASNOVA KONSTRUKCIJE

V objektu je pričakovati vplive koristnih obtežb razreda C, E in F veličine od 3 do 7,5 kN/m<sup>2</sup>, glede na možnost spreminjanja namembnosti posameznih prostorov bo potrebno med kategorijami C izbrati najneugodnejšo.

V skladu s karto projektne pospeška tal, se področje krškega nahaja v območju projektne pospeška tal 0,275g za povratno dobo 475 let in kategorijo zemljine A. Integriteta stavbe je življenjskega pomena za civilno zaščito zato se uvršča v IV. razred pomembnosti. Glede na dobljene podatke, se predvideva, da bodo tla uvrščena v razred C, natančno globino prodnih sedimentov in tip tal se bo ugotovilo z geomehansko raziskavo.

Objekt bo predvidoma ležal na prodnih sedimentih. Načeloma so to dobro nosilna temeljna tla, v rangu 400 kN/m<sup>2</sup>, kar so pričakovane maksimalne napetosti na temeljnih tleh. Posedkov pri gostem prodnem nasipu ni pričakovati, oziroma bodo v razumljivih vrednostih okoli 1,5 cm. Natančnejše podatke se bo dobilo z geomehanskimi raziskavami. Predvideno je plitko temeljenje na temeljni plošči okvirne debeline 45 cm. Plošča ima pri takšni debelini dovolj odpornosti proti preboju ter dovolj togosti za prerazporeditev vrhov reakcij konstrukcije na temeljna tla. Klet objekta bo izvedena kot toga klet v večji meri z uporabo armiranobetonskih sten. Glede na razporeditev prostorov v zgornjih etažah

bo konstrukcijski sistem zgornjega dela sestavljen z okvirji in armiranobetonskimi stenami. Slednje je potrebno dodajati racionalno, da se ne pokvari možnost spreminjanja prostora tekom njegove uporabe, pa vendar dovolj in na pravih mestih, da enakomerno ujamemo potresno obtežbo ter da se zagotovi pravilnost konstrukcije po višini. Tukaj bo potrebno nekaj usklajevanja z načrtovalci arhitekture in uporabnikom. Stene, bodo predvidoma prostokonzolne. Ali bo to mešani sistem ekvivalenten stenastem ali okvirnem sistemu, pa se bo pokazalo pri projektiranju v višjih fazah projekta. Predvsem je potrebno paziti, da s prečkami ne bomo prekinjali inštalacijskih koridorjev. Medetažne konstrukcije bodo armiranobetonske, izjema bo nadstrešnica ob objektu in tehnična etaža, ki bosta v celoti iz CLT konstrukcijskih elementov.

## STROJNE INSTALACIJE

Zasnova energetskega postrojenja uporabi razpoložljive vire na lokaciji in sicer zemeljski plin ter obnovljiv vir. Predlagana je kombinacija z reverzibilno toplotno črpalko zemlja/voda. Natančneje bo pa sistem definirala študija izrabe alternativnih virov in programska naloga. Strojna oprema bo v celoti nameščena v tehničnem prostoru. Razvodi instalacij bodo potekali v zato namenjenih koridorjih npr. pod stropom in v tleh. Stavba se bo ogrevala s ploskovnimi ogrevali (talno ogrevanje) in po potrebi z odzivnim konvektorskim sistemom. Alternativno se naj stavba v celoti ogreva nizkotemperaturno s ploskovnimi ogrevali, kar bi prispevalo k še večji energetske učinkovitosti.

Za potrebe hlajenja in ogrevanja stavbe se predvidi ločen sistem priprave energije. Za vsak sistem se predvidi posamezen hranilnik in razvod, da je možno v prehodnih obdobjih določene prostore po potrebi hladiti (južno orientirane prostore), določene pa ogrevati (severno orientirane prostore). Začetno potrebo po hlajenju bi energija zemlje omogočila pasivno hlajenje brez delovanja toplotne črpalke, za primer večje potrebe, se vključi reverzibilna toplotna črpalka. Pasivno hlajenje je omogočeno preko sistema talnega gretja, za potrebe dodatnega hlajenja ali razvlaževanja zraka se koristi sistem konvektorjev in mehanskega prezračevanja z vračanjem toplote. V nočnem času se koristi pasivno pohlajevanje s svežim zrakom. Sen-

čenje s screen roloji, ki so avtomatsko vodeni zmanjšuje porabo energije potrebne za hlajenje. Upošteva se namembnost in zahteve prostorov.

Prezračevanje prostorov s spremljevalnimi prostori je zasnovano kot centralni mehanski sistem z visoko stopnjo vračanja toplote, vlaženjem in razvlaževanjem zraka, kateri bo zagotavljal optimalno kvaliteto zraka glede na namembnost in zasedenost prostorov. Vsi predvideni sistemi v času nezasedenosti ali neuporabe objekta zagotavljajo minimalne potrebe po temperaturi in nadzoru vlage. Vsi sistemi bodo priključeni na centralni nadzorni sistem, ki bo uravnaval delovanje v odvisnosti od zunanje temperature, potreb in zasedenosti.

Splošno za vse prezračevalne sisteme: Predvidena je kvalitetna distribucija zraka, da gibanje zraka ne vpliva na počutje ljudi. Upoštevajo se zahteve za posamezne prostore (stopnja čistosti, nadtlak ali podtlak v prostoru, filtracija, hrup, ...). Prisilno prezračevanje sanitarij in garderob bo izvedeno tako, da je v teh prostorih dosežen podtlak oz. preprečeno širjenje smradu iz teh prostorov

Priprava tople sanitarne vode se pripravlja centralno v energetske prostoru. Sistem ogrevanja TSV se zasnuje na način, da bo omogočeno maksimalno koriščenje odpadne kondenzacijske toplote na toplotni

črpalki. TSV, ki je ogrevana z odpadno kondenzacijsko toploto, se uporablja kot dovod v visokotemperaturni akumulator TSV. Za dezinfekcijo bakterij - legionele je potrebno TSV in vse cevovode pregreti na 70 °C. V ta namen se uporabijo isti toplotni menjalniki, kot se sicer uporabljajo za ogrevanje vode. Minimalna temperatura TSV na iztočnih mestih in na povratkih iz cirkulacijskih cevi mora v času dezinfekcije legionele znašati 55 °C, kar se preveri tudi v sklopu testov in zagonov ob dokončanju gradnje. Predvidena je tudi cirkulacija TSV, ki se krmili preko regulatorja in ima možnost daljinske regulacije. Objekt ima predvideno zbiranje sive vode v rezervoarju primerne velikosti. Voda se bo uporabila za zalivanje in prečiščena ponovno uporabila za splakovanje WC kotličkov. Sanitarne armature bodo imele omejitev časa posamezne uporabe pitne vode.

## ELEKTRO INSTALACIJE

Priključevanje obravnavanega objekta na električno omrežje se predvidi iz obstoječega priključka, ki napaja obstoječi objekt, pri čemer je potrebno preveriti, ali obstoječi dovod zadostuje potrebam novega objekta. Obstoječi objekt se napaja iz transformatorske postaje na parcelni št. 972/214, do obstoječega objekta poteka nizkonapetostni kablovod. Trenutno so na obstoječem objektu urejena tri merilna mesta – za lekarno, zdravstveni dom in za sončno elektrarno, ki se ohranijo oz. glede na potrebo ustrezno povečajo tarifne varovalke.

**Razsvetljava** bo izvedena z LED svetilkami ustrezne izvedbe. V prostorih, kjer bo to potrebno naj bo predvidena regulacija svetlobnega toka. Razsvetljava naj bo upravljana s pomočjo centralnega nadzornega sistema. Upravljanje razsvetljave bo izvedeno: lokalno po posameznih prostorih in delno centralno (hodniki, avle, čakalnice). Strojnice in energetske prostori bodo osvetljeni z ustreznimi prahotesnimi in vodotesnimi svetilkami.

V ambulantah in laboratorijih se predvidi dodatna delovna razsvetljava. Sistem CNS naj omogoča prilagajanje osvetljenosti količini dnevne svetlobe, možnost ročnega nastavljanja osvetljenosti, izklop razsvetljave v praznih prostorih, prednastavljanje svetlobnih efektov, avtomatski vklop zunanje razsvetljave, ko pade mrak.

### VARNOSTNA RAZSVETLJAVA

Na osnovi zahtev iz požarnega elaborata in pripadajoče regulative (ISO-IEC, EN) bo objekt opremljen z varnostno razsvetljava, ki se nam osvetli poti umika, kaže smer in omogoča najti in uporabiti protipožarno in varnostno opremo vzdolž poti umika, ter zmanjšuje možnost nastanka panike v prostorih in omogoča varno gibanje ljudi iz prostora na pot umika. Varnostna razsvetljava bo izvedena z lokalnimi akumulatorskimi svetilkami in ustreznimi moduli v svetilkah splošne razsvetljave.

ZUNANJA RAZSVETLJAVA je zasnovana ustrezno predpisom se predvidi tudi zunanja razsvetljava vseh funkcionalnih površin v skladu z Uredbo o mejnih vrednostih svetlobnega onesnaževanja okolja (Ur.l. RS 81/07, 109/07, 62/10 in 46/13). Vklop-izklop zunanje razsvetljave bo predviden avtomatsko preko sistema CNS, ki mora upoštevati podatke senzorjev osvetljenosti v odvisnosti od zunanje osvetljenosti in ure realnega časa. Predviden naj bo celonočni in polnočni režim. Vsa fiksno montirana svetila se opremijo z LED svetili.

### VTIČNICE, EL. RAZDELILCI, EL. PRIKLJUČKI IN OSTALA OPREMA

Za priključitev servisnih in vzdrževalnih naprav ter prenosnih potrošnikov, se v objektu načrtuje zadostno število enofaznih in trofaznih

vtičnic. Vgrajene naj bodo na višini 0,5m nad tlemi, nad delovnimi površinami pa 1,2m nad tlemi, oziroma usklajene z opremo.

V prostorih, kjer bo to potrebno, naj bodo vgrajene v parapetne kanale, ki bodo usklajeni z opremo. Predvidene naj bodo pri delovnih mestih in povsod kjer, bo potreba za vklop prenosnih porabnikov. Napajanje vtičnic bo ločeno za vtičnice namenjene čiščenju in vtičnice za ostalo rabo. Količina, oblika in izvedba vtičnic naj bo prilagojena namembnosti prostora, mikrolokacije pa razporedu opreme.

### STRELOVODNA INŠTALACIJA, IZENAČITEV POTENCIALOV IN PRENAPETOSTNA ZAŠČITA

Predvidena bo ustrezna ozemljitev objektov, ki bo tvorila združeno obratovalno in strelovodno ozemljitev objektov. Valjanec se položi v temelj objekta v obliki zanke. Iz njega se izvedejo vsi priključki za odvode, glavna izenačitev potenciala, povezave na električne naprave, kovinske mase, cevovode itd. Strelovod bo klasične izvedbe po principu Faradayeve kletke, strelovodna napeljava bo nevidna, izpeljana v konstrukciji.

### TELEKOMUNIKACIJE

Predviden objekt se priključuje na obstoječi telekomunikacijski priključek. Signalne in komunikacijske instalacije bodo izvedene na princi-

pu univerzalnega ožičenja (zvezdna topologija), po sistemu enojnih in dvojnih RJ45 vtičnic.

### INŠTALACIJA JAVLJANJA POŽARA IN ODVODA DIMA

V skladu s študijo požarne varnosti morajo biti upoštevane vse zahteve in predpisani zaščitni ukrepi za avtomatsko odkrivanje in javljanje požara. Tako se predvidi sistem za samodejno odkrivanje in javljanje požara, za vse predvidene prostore in etaže, ki sestoji iz analogno naslovljive požarne centrale, avtomatskih in ročnih javljalnikov požara. V skladu s študijo se izvede tudi odvod dima in toplote.

### AUDI VIDEO MULTIMEDIJSKE INSTALACIJE

Namenjene bodo predvajanju glasbe in obvestil, pozivu pacientov (ambulantni pozivni sistem), posredovanju vizualnih obvestil ter predavanjem. Za posredovanje glasbe in obvestil bo predvideno splošno ozvočenje z ojačevalno napravo in zvočniki, ki bodo predvideni na hodnikih, čakalnicah, prostorih sester in pisarnah. V prostorih naj ima ozvočenje možnost nastavljanja glasnosti. Za posredovanje poziva pacientov naj bodo predvidene lokalne ojačevalne naprave, ki naj delujejo na ozvočenje v pripadajočih čakalnicah in bližnjih hodnikih. Posredovanje vizualnih obvestil bo predvideno z zasloni, ki bodo predvideni v recepciji in čakalnicah. Za-

sloni bodo povezani s strežnikom, ki bo v istem času omogočal posredovanje različnih vizualnih vsebin. Sistem naj omogoča tudi prenos video konferenc in dvostransko avdio-video komunikacijo z dislocirano strokovno ekipo.

### ELEKTRIČNE URE

Predvidene bodo v ordinacijah, čakalnicah in hodnikih. V ordinacijah bodo sekundne ure, v ostalih prostorih pa minutne. Ure naj bodo baterijske.





## VIDIKI TRAJNOSTNE GRADNJE

Trajnostni vidik nove stavbe ZD je zagotovljen tudi z adaptabilnostjo in fleksibilnostjo kompleksa, ki zaradi skeletne konstrukcijske zasnove omogoča kasnejše enostavne razširitve in dozidave oziroma tlorisne reorganizacije.

Ob vse večjem zavedanju o pomenu prostora kot omejeni dobrini in o negativnih posledicah, ki jih z gradnjo povzročamo, se v ospredje vse bolj postavlja pomembna vloga trajnostne gradnje. Stavba predstavlja trajnostno arhitekturo, ki zvišuje vrednost stavbe in znižuje stroške uporabe, vzdrževanja in razgradnje, uporabnikom pa zagotavlja kakovostno delovno in bivanjsko okolje. Uporaba naravnih materialov že v času gradnje pripomore k ohranjanju virov in surovin. Z zasnovo in kompaktno obliko stavbe, ki sta prilagojeni klimatskim pogojem ter z energijsko učinkovitim stavbnim ovojem (dvojna fasada proti vzhodu, jugu in zahodu, manj steklenih površin proti južni strani ter naravnim senčenjem z zazelenjenim atrijem), je stavba nizkoenergijska, s tem pa je upravljanje skozi življenjski cikel stavbe enostavno in ekonomsko vzdržno.

Z namenom čim manjšega ogljičnega odtisa stavbe in v želji po čim večji samooskrbi je opcijsko predvidena izgradnja sončne elektrarne na strehi tehničnih prostorov in povezovalne avle (600 m<sup>2</sup>), ki se zaradi velikost lahko izvede v javno-zasebnem partnerstvu. Obstaja

možnost širitve sončne elektrarne tudi na nadstrešnico (200m<sup>2</sup>), hkrati pa sončna elektrarna nima negativnega vpliva na vizuro iz naselja saj s strani naselja zaradi arhitekturne zasnove ni vidna.

Delež električne energije, pridobljene iz obnovljivih virov oziroma soproizvodnje električne energije z visokim izkoristkom, znaša najmanj 50 %;

Delež lesa ali lesnih tvoriv v pohištvo znaša najmanj 70 % prostornine uporabljenih materialov za izdelavo pohištva oziroma kolikor omogoča predpis ali namen uporabe;

Najmanj 70 % sanitarnih armatur, ki so nameščene v prostore s pogosto uporabo ter omogočajo omejitve časa posamezne uporabe vode;

Delež splakovalnih sistemov iz opreme za stranišča na splakovanje in opreme za pisoarje, ki vključuje napravo za varčevanje z vodo, znaša najmanj 60 %;

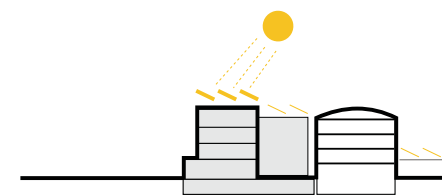
Celotna tehnična etaža, nadstrešnice ob objektu so v celoti iz lesa ali lesnih tvoriv, kar predstavlja najmanj 30 % prostornine vgrajenih materialov (brez notranje opreme, plošče pritlične etaže in pod njo ležečih konstrukcij);

Delež električnih sijalk, ki so uvrščene v najvišji energijski razred, dostopen na trgu, znaša najmanj 90 %; Razsvetljava v notranjih prostorih

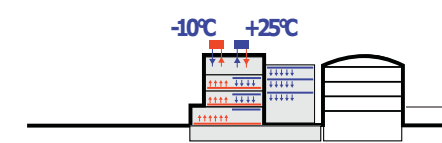
omogoča uporabo predstikalnih naprav z možnostjo zatemnjevanja; Celotna cestna / parkirišča razsvetljava omogoča zmanjšanje emisij nepotrebne svetlobe;

Delež okrasnih rastlin, ki so prilagojene lokalnim razmeram gojenja, znaša najmanj 70 %, pri čemer ni invazivnih tujerodnih vrst okrasnih rastlin;

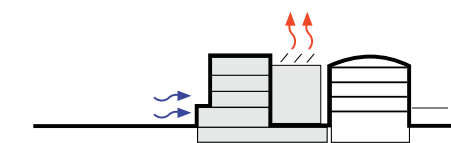
Učinkovita in ponovna raba vode;



FOTOVOLTAIKA NA STREHI



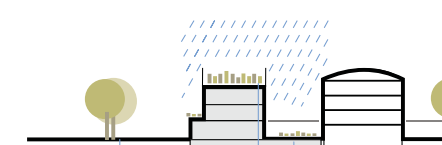
OGREVANJE / POHLAJEVANJE S TČ



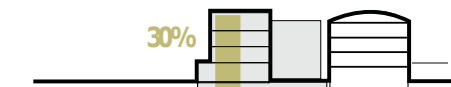
NOČNO POHLAJEVANJE



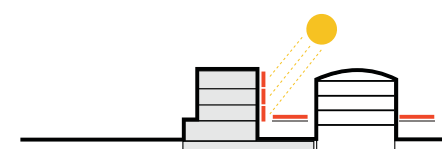
USTVARJANJE MIKROKLIME Z VEGETACIJO



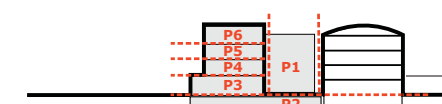
ZBIRANJE DEŽEVNICE ZELENE STREHE



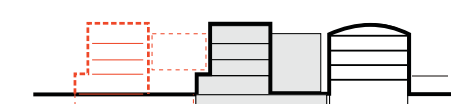
ZELENO NAROČANJE



PASIVNO SENČENJE



POŽARNA VARNOST



URBANISTIČNA PROJEKCIJA - MOŽNOST RAZŠIRITVE

## KRAJINSKA UREDITEV

Ureditev dopolnjuje z elementi zelenja, krajino parkirišča zakrijemo z drevesnimi krošnjami. Tako »omilimo« pogled iz stavbe ZD na ploščad, ki je namenjena tudi parkiranju, enako velja za stanovanjsko naselje na severu zazidave in dom upokojuencev na severo-vzhodu.

Najpomembnejši del krajinske zasnove predstavljajo novi atriji in »promenada« skupnega prostora ob vhodni nadstrešnici in zasaditev parkirnih površin. Po našem mnenju ta rešitev oplemeniti funkcijo prostora, preplet prometa (pešci, kolesarji, javni in zasebni promet), javnih parkovnih / peščevih površin in vzpostavitev rabe javnega urbanega prostora ter doda zelenje z malo vzdrževanja, ki blagodejno vpliva na pogled, kot klimo v mikroprostoru.

Prostoru ustvarjajo identiteto dolge klopi ob soliternih drevesih, ki so parkovno zasajena tudi na parkirišču. Izbor rastlinskega gradiva je prilagojen specifičnim zahtevam in značaju prostora. Po oblikovni plati so za zasaditev odprtega prostora izbrane trpežne, lokalno prepoznavne in dolgožive drevesne in grmovne vrste.

Krajinska zasnova tako skuša s čim bolj racionalno uporabo materialov in ustrezno zasnovo funkcionalnih ter programskih točk ustvariti prepoznaven, orientacijsko logičen in v vseh načinih uporabe prijeten prostor, skladen z okoliško odprto krajino in značajem prostora z nizko stopnjo zahtevnosti rednega vzdrževanja.

Ostale travniške površine predvsem v območju heliporta se ustrezno prečisti, saj na tem mestu ni zaželeno višje rastje.

V rešitvi natečajne naloge predvidena urbana oprema in asortima materialov je enostaven za vzdrževanje, odporen na vremenske vplive in vandalizem:

- klopi - monolit brušenega betona / prefabrikat z možnostjo lesenega sedala,
- pitnik - tipska oprema po izboru projektanta,
- koši za smeti - tipska oprema po izboru projektanta,
- zastavni drogi - tipska oprema po izboru projektanta,
- svetilke - tipska oprema po izboru projektanta,

- stojala za kolesa - tipska oprema po izboru projektanta,
- informativne table - tipska oprema po izboru projektanta.

## ZASNOVA POŽARNE VARNOSTI

Pri projektni rešitvi ZD Krško je požarna varnost dobro premišljena in zagotovljena. Osnovana je na tehnični smernici TSG-1-001:2019.

Stavba je kompaktna K+P+3N z možnostjo nadgradnje. Omogoča več poti do požarno varovanih stopnišč z direktnim izhodom na prosto, kar pomeni kratke evakuacijske poti in učinkovito evakuacijo. S svojo umestitvijo v prostor in lokacijo omogoča prenos požara na sosednje stavbe.

Požarna odpornost nosilne konstrukcije bo 60 minutna. V notranjosti se bo novo stavbo delilo na 6 (+2 garaža in tehnični prostor) požarnih sektorjev, ki ne bodo presegali 1000 m<sup>2</sup>. S tem se okrepijo pasivni ukrepi požarne varnosti. Požarni sektorji bodo med seboj povezani s stalno odprtimi požarnimi vrati, kar omogoča nemoteno in učinkovito vsakodnevno uporabo stavbe. Odvod dima in toplote bo omogočen v celotni stavbi.

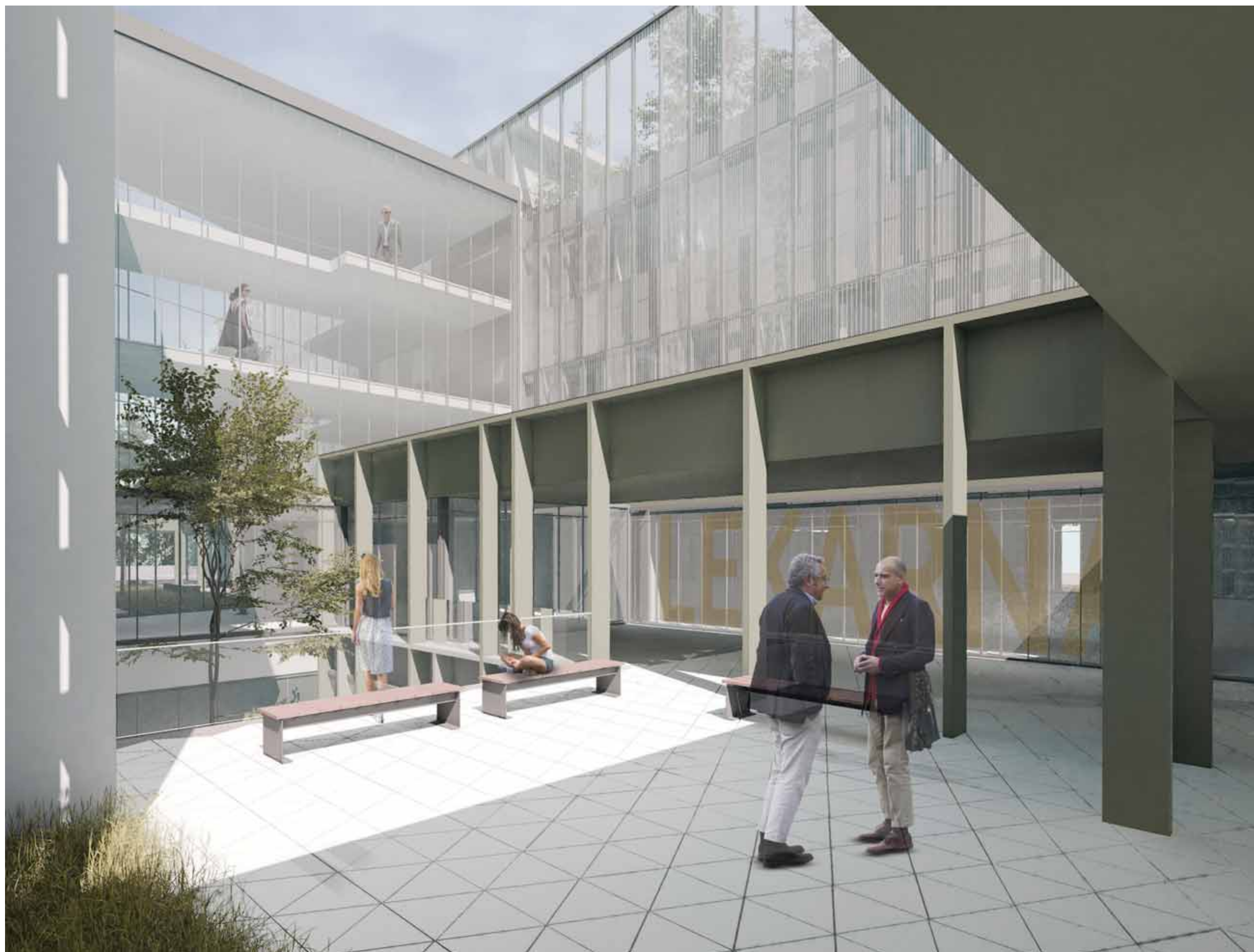
Ključni za zagotavljanje varnosti uporabnikov so ločeni vertikalni sklopi in izhodi na prosto, ki imajo za posledico kratke poti in hiter eva-

kuacijski čas ter varnost uporabnikov stavbe. Stavba bo opremljena s sistemom varnostne razsvetljave in sistema avtomatskega javljanja požara. Zaradi tega bo evakuacija še učinkovitejša. Preko AJP (sistema aktivnega javljanja požara) se bodo krmili vsi potrebni sistemi za zagotavljanje požarne varnosti v stavbah. Zaradi predvidenih pasivnih ukrepov in zagotavljanja manjših sektorjev v stavbi ne bo nameščala avtomatska stabilna gasilna naprava - sprinklerski sistem.

Ker bodo požarni sektorji manjši od 1000 m<sup>2</sup> se v stavbi ne zahteva namestitev notranjih hidrantov in posledično se tudi ne bo zahtevala velika dimenzija vodomernega priključka. V stavbi bodo nameščeni gasilni aparati. Dostop gasilcem je omogočen iz treh strani stavbe kar zagotavlja varno in učinkovito intervencijo.

Prihranki na račun racionalne zasnove:

- odpade sprinklerska naprava
- mesečni prihranek na račun nižje omrežnine
- notranji hidranti





**INFORMATIVNA PONUDBA ZA IZDELAVO PROJEKTNE DOKUMENTACIJE ZA**

JAVNI, PROJEKTNI, ENOSTOPENJSKI NATEČAJ ZA IZBIRO STROKOVNO NAJPRIMERNEJŠE REŠITVE ZA PROJEKT:

**PRIZIDAVA ZDRAVSTVENEGA DOMA KRŠKO**

(Novogradnja Zdravstvenega doma Krško – prizidava)

Št. informativne ponudbe 09 2023, z dne 15.06.2023

Projektno dokumentacijo bomo izdelali v obsegu ter s sestavnimi deli kot je navedeno v tem obrazcu, upoštevajoč vse bistvene zahteve naročnika kot so navedene v točki 4.24. natečajnih pogojev za projekt PRIZIDAVA ZDRAVSTVENEGA DOMA KRŠKO (Novogradnja Zdravstvenega doma Krško – prizidava) in za navedeno ceno (ponudnik vpiše ponudbeno ceno v evrih, zaokroženo na dve decimalni mesti):

PONUDBA 1: Osnovna ponudba za projektno dokumentacijo

VRSTA DEL	CENA BREZ DDV
dopolnjena idejna zasnova ( <b>dop IDZ</b> ) kot dopolnitev natečajnega elaborata, ki upošteva pripombe in usmeritve ocenjevalne komisije ter idejna zasnova za pridobitev projektnih in drugih pogojev ( <b>IZP</b> ) izdelana na osnovi dop IDZ	137.374,86 EUR
idejni projekt ( <b>IDP</b> ) usklajen s projektnimi in drugimi pogoji, ki vsebuje vse potrebne načrte posameznih strok, druge načrte, ki omogočajo izbor najustrežnejše variante nameravanega objekta ter rekapitulacijo površin in oceno GOI stroškov,	235.499,76 EUR
Izdelava projektne dokumentacije za pridobitev mnenj in gradbenega dovoljenja ( <b>DGD</b> )	39.249,96 EUR
Izdelava projektne dokumentacije za izvedbo gradnje ( <b>PZI</b> ) za stavbo (novo in delno prenovo obstoječe) in ureditev odprtih površin (z vsemi potrebnimi komunalnimi priključki) ter z notranjo opremo (pohištveno, tehnološko in medicinsko opremo); vključno s vsemi potrebnimi načrti, rušitvenimi načrti, elaborati, izkazi, poročili, izračuni, tehnološkimi načrti, popisi del, specifikacijami in drugimi potrebnimi elementi za celovito in popolno izvedbo segmenta PZI.	392.499,60 EUR
sodelovanje pri <b>razpisu za oddajo del</b> in pripravi tehničnega dela dokumentacije za razpis (izdelane na osnovi PZI)	19.624,98 EUR
spremljanje gradnje ( <b>projektantski nadzor</b> ) Čas za izgradnjo in dokončanje vseh GOI del in opreme je predvidoma 30 mesecev. (V primeru, da bo rok izgradnje daljši ali krajši od 30 mesecev se definirana cena za projektantski nadzor ustrezno premosorazmerno zniža ali zviša, skladno z dejansko realiziranim trajanjem projektantskega nadzora.)	78.499,92 EUR
projekt izvedenih del ( <b>PID</b> )	49.062,45 EUR
vodenje in koordinacija izdelave projektne dokumentacije, pridobivanje projektnih in drugih pogojev, pridobivanje mnenj in gradbenega dovoljenja, sodelovanje v postopku pridobitve uporabnega dovoljenja	29.437,47 EUR

<b>PONUDBA 1: Skupaj cena vseh del brez DDV</b>	981.249,00 €
---	--------------

PONUDBA 2: Dodatna dela vezana na izdelavo projektne dokumentacije

VRSTA DEL	CENA BREZ DDV
ažuriran geodetski posnetek z vsemi potrebnimi podatki za izdelavo projektne dokumentacije na podlagi natečajne rešitve,	1.850,00 EUR
geomehanske in hidrološke raziskave terena z vsemi potrebnimi podatki za izdelavo projektne dokumentacije na podlagi natečajne rešitve (nosilnost tal in usmeritve za globoko/ plitko temeljenje, varovanje gradbene jame, nivo podzemnih vod)	24.850,00 EUR
podroben posnetek obstoječega objekta, v obsegu potrebnem za pridobitev gradbenega dovoljenja in izdelavo ostalih projektov,	22.800,00 EUR
<b>PONUDBA 2: Skupaj cena vseh del brez DDV</b>	49.500,00 EUR

SKUPAJ PONUDBA 1 in PONUDBA 2:

VRSTA DEL	CENA BREZ DDV
PONUDBA 1: Osnovna ponudba za projektno dokumentacijo	981.249,00 EUR
PONUDBA 2: Dodatna dela vezana na izdelavo projektne dokumentacije	49.500,00 EUR
<b>Skupaj PONUDBA 1 in PONUDBA 2 cena vseh del brez DDV</b>	1.030.749,00 EUR
22 % DDV	226.764,78 EUR
<b>SKUPAJ Z DDV</b>	1.257.513,78 EUR

Skupaj v EUR z DDV z besedo

(en milijon dvesto sedeminpetdeset tisoč petsto trinajst eurov in 78/100)

Rok veljavnosti ponudbe je 12 mesecev od roka za oddajo natečajnih del, z možnostjo podaljšanja.

## PREGLED TLORISNIH POVRŠIN - PRIZIDAVA ZDRAVSTVENEGA DOMA KRŠKO - (Novogradnja Zdravstvenega doma Krško - prizidava)

Izpolnjujejo se polja, obarvana z modro barvo. Opombe se vpisuje v polja, ki so obarvana svetlo zeleno barvo. Z rumeno barvo so označeni podatki za obstoječi objekt.

**Faktor zelenih površin** je razmerje med površino gradbene parcele, ki mora ostati zelena, in celotno površino gradbene parcele.

**Faktor zazidanosti** parcele namenjene gradnji, je razmerje med zazidano površino in celotno površino parcele, namenjene gradnji. V zazidano površino se štejejo tlorisni gabariti največje etaže stavb nad terenom, vključno s tlorisnimi gabariti vseh enostavnih in nezahtevnih objektov, ki so stavbe.

### LEGENDA

PODATEK VPIŠE NATEČAJNIK	OBSTOJEČ OBJEKT
PODATEK SE IZRACHUNA AVTOMATIČNO	KONTROLNI FAKTOR
OPOMBO VPIŠE NATEČAJNIK	

### 1. PODATKI O PROJEKTU

ŠIFRA NATEČAJNEGA ELABORATA

vnesi šifro

### 2. POVRŠINE in FAKTOR ZAZIDANOSTI

	NATEČAJNA NALOGA	NATEČAJNA NALOGA	NATEČAJNA NALOGA	NATEČAJNA REŠITEV	NATEČAJNA REŠITEV	NATEČAJNA REŠITEV	NATEČAJNA REŠITEV
	POVRŠINA OBSTOJEČEGA OBJEKTA	PRIPOROČLJIVE POVRŠINE NOVOGRADNJA - PRIZIDAVA	POVRŠINA SKUPNO	POVRŠINA NOVOGRADNJE - PRIZIDAVE	SKUPNO OBSTOJEČE IN NOVOGRADNJA - PRIZIDAVA	RAZLIKA MED NATEČAJNO NALOGO IN REŠITVIJO	OPOMBE
NETO TLORISNA POVRŠINA	3.984,00 m <sup>2</sup>	4.656,00 m <sup>2</sup>	8.640,00 m <sup>2</sup>	5.349,90 m <sup>2</sup>	9.333,90 m <sup>2</sup>	- 693,90 m <sup>2</sup>	del neto površin sestavljajo tudi površine znotraj obstoječega objekta
BRUTO TLORISNA POVRŠINA	4.488,00 m <sup>2</sup>	5.354,40 m <sup>2</sup>	9.842,40 m <sup>2</sup>	6.129,00 m <sup>2</sup>	10.617,00 m <sup>2</sup>	-774,60 m <sup>2</sup>	brez upoštevanih nadstrešnic in ekološkega otoka ter avtobusne postaje
ZAZIDANA POVRŠINA	1.028,00 m <sup>2</sup>	1.036,00 m <sup>2</sup>	2.064,00 m <sup>2</sup>	1.131,50 m <sup>2</sup>	2.159,50 m <sup>2</sup>	-95,50 m <sup>2</sup>	brez upoštevanih nadstrešnic in ekološkega otoka ter avtobusne postaje
VELIKOST NATEČAJNEGA OBMOČJA	12.798,00 m <sup>2</sup>				12.798,00 m <sup>2</sup>		
BRUTO TLORISNA POVRŠINA ZA IZRACHUN FAKTORJA ZAZIDANOSTI	3.084 m <sup>2</sup>	3.693,10 m <sup>2</sup>	6.777,10 m <sup>2</sup>	4.150,00 m <sup>2</sup>	7.234,00 m <sup>2</sup>	-456,90 m <sup>2</sup>	z nadstreškom, ekološkim odtokom in avtobusno postajo ter brez kletne etaže
FAKTOR ZAZIDANOSTI = MAX 0,7			0,53		0,57		

### 3. ZUNANJE UREDITVE

	NATEČAJNA NALOGA OBSTOJEČE	PRIPOROČLJIVE POVRŠINE NATEČAJNE NALOGE NOVOGRADNJA - PRIZIDAVA	NATEČAJNA REŠITEV	RAZLIKA MED NATEČAJNO NALOGO IN REŠITVIJO	OPOMBE
zeleno površine	5.525,00 m <sup>2</sup>	4.489,00 m <sup>2</sup>	2.890,00 m <sup>2</sup>	1.599,00 m <sup>2</sup>	Površina ustreza pogoju min 10% zelenih površin območja urejanja
prometne površine	5.206,00 m <sup>2</sup>	5.206,00 m <sup>2</sup>	6.690,00 m <sup>2</sup>	1.484,00 m <sup>2</sup>	dovoz in parkirne površine
tlakovane površine	1.039,00 m <sup>2</sup>	1.039,00 m <sup>2</sup>	1.058,50 m <sup>2</sup>	19,50 m <sup>2</sup>	
zunanje površine skupaj	11.770,00 m <sup>2</sup>	10.734,00 m <sup>2</sup>	10.638,50 m <sup>2</sup>	95,50 m <sup>2</sup>	
zazidane površine	1.028,00 m <sup>2</sup>	2.064,00 m <sup>2</sup>	2.159,50 m <sup>2</sup>		
skupaj	12.798,00 m <sup>2</sup>	12.798,00 m <sup>2</sup>	12.798,00 m <sup>2</sup>		
FAKTOR ZELENIH POVRŠIN (MIN. 10%)	0,31	0,35	0,23		

## PREGLED PROSTOROV IN POVRŠIN : Prizidava ZD Krško - (Novogradnja Zdravstvenega doma Krško - prizidava)

Izpolnjujejo se polja NTP, obarvana z modro barvo. Opombe se vpisuje v polja, ki so obarvana svetlo zeleno barvo.

Če so za funkcioniranje glede na predviden program potrebni dodatni prostori, ki niso eksplicitno navedeni, naj jih natečajnik vključi v natečajno rešitev. Tabela omogoča dodatne prostore po presoji natečajnikov, kar se vpiše v tabeli.

Pri zasnovi objekta in določitvi površin prostorov je treba upoštevati normative, standarde in zakonodajna določila s predmetnega področja. Predlagane površine programov so ocenjene in lahko odstopajo glede na natečajne rešitve. V primeru, da posamezna površina v natečajni rešitvi odstopa za več kot 15%, je obvezna utemeljitev vrstici OPOMBE, kjer bo označeno. V stolec OPOMBE se lahko dodaja besedilo za boljše razumevanje natečajne rešitve, ne glede na omenjeno

### 1. PODATKI O PROJEKTU

ŠIFRA NATEČAJNEGA ELABORATA

vnesi šifro

### NATEČAJNA NALOGA

### NATEČAJNA REŠITEV

### ODSTOPANJE

### OPOMBE

ŠIFRA	ETAŽA	PROSTOR	NTP	m <sup>2</sup>	m <sup>2</sup>	površina	m <sup>2</sup>	natečajnik izpolni po potrebi
		<i>podati etažo v natečajni rešitvi (K,P,N1, N2, N3)</i>						V natečajnih rešitvah se lahko podajo tudi izboljšave z ustreznimi obrazložitvijo.
<b>KLET</b>								
SKUPNI PROSTORI (SK)								
SK_01		stopnišče		14 m <sup>2</sup>	22 m <sup>2</sup>	8 m <sup>2</sup>		
SK_02		povezovalni hodnik		49 m <sup>2</sup>	53,3 m <sup>2</sup>	4,3 m <sup>2</sup>		
SK_03		dvigalo (2x bolnišnično dvigalo)		12 m <sup>2</sup>	16,8 m <sup>2</sup>	4,8 m <sup>2</sup>		
SK_04		pralnica		37 m <sup>2</sup>	38,5 m <sup>2</sup>	1,5 m <sup>2</sup>		
SK_05		tehnični prostor 1		37 m <sup>2</sup>	33,8 m <sup>2</sup>	-3,2 m <sup>2</sup>		
SK_06		tehnični prostor 2		39 m <sup>2</sup>	33,3 m <sup>2</sup>	-5,7 m <sup>2</sup>		
SK_07		tehnični prostor 3		27 m <sup>2</sup>	32,9 m <sup>2</sup>	5,9 m <sup>2</sup>		
SK_08		tehnični prostor 4		31 m <sup>2</sup>	32,1 m <sup>2</sup>	1,1 m <sup>2</sup>		
SK_09		tehnični prostor 5		21 m <sup>2</sup>	22 m <sup>2</sup>	1 m <sup>2</sup>		
SK_10		tehnični prostor 6 (čistilke, čistila)		16 m <sup>2</sup>	16,4 m <sup>2</sup>	0,4 m <sup>2</sup>		
SK_11		prehod (povezovalni hodnik)		120 m <sup>2</sup>	125,3 m <sup>2</sup>	5,3 m <sup>2</sup>		
SK_12		garaža osebna vozila		715 m <sup>2</sup>	741 m <sup>2</sup>	26 m <sup>2</sup>		
SK_13		garaža intervencijska vozila		325 m <sup>2</sup>	323,8 m <sup>2</sup>	-1,2 m <sup>2</sup>		
		SKUPAJ skupni prostori - klet		1443	1491,2	48,2		
FIZIOTERAPIJA								
F_01		vhodna avla - sprejemna pisarna fizioterapija		38 m <sup>2</sup>	41,9 m <sup>2</sup>	3,9 m <sup>2</sup>		
F_02		fizioterapija 1 (telovadnica)		31 m <sup>2</sup>	40,1 m <sup>2</sup>	9,1 m <sup>2</sup>		
F_03		fizioterapija 2 (limfna drenaža)		48 m <sup>2</sup>	63,7 m <sup>2</sup>	15,7 m <sup>2</sup>		
		SKUPAJ fizioterapija		117 m <sup>2</sup>	145,7 m <sup>2</sup>	28,7 m <sup>2</sup>		
		SKUPAJ KLET		1560 m <sup>2</sup>	1636,9 m <sup>2</sup>	76,9 m <sup>2</sup>		
<b>PRITLICE</b>								
RAZVOJNA AMBULANTA S CENTROM ZA ZGODNJO OBRAVNAVNO PREDŠOLSkih OTROK - POSAVJE (umesti se v obstoječo stavbo)								

RA_01	vhod	6 m <sup>2</sup>	6 m <sup>2</sup>	0 m <sup>2</sup>	
RA_02	čakalnica	26 m <sup>2</sup>	27,4 m <sup>2</sup>	1,4 m <sup>2</sup>	
RA_03	hodnik	50 m <sup>2</sup>	52,5 m <sup>2</sup>	2,5 m <sup>2</sup>	
RA_04	wc osebje	9 m <sup>2</sup>	7,4 m <sup>2</sup>	-1,6 m <sup>2</sup>	
RA_05	čistila	3 m <sup>2</sup>	3,2 m <sup>2</sup>	0,2 m <sup>2</sup>	
RA_06	wc moški	5 m <sup>2</sup>	3,8 m <sup>2</sup>	-1,2 m <sup>2</sup>	
RA_07	wc ženske	5 m <sup>2</sup>	5,8 m <sup>2</sup>	0,8 m <sup>2</sup>	
RA_08	wc invalidi	5 m <sup>2</sup>	7,4 m <sup>2</sup>	2,4 m <sup>2</sup>	Umestimo jih v obstoječa stranišča za invalide.
RA_09	zdravnik specialist	20 m <sup>2</sup>	20,2 m <sup>2</sup>	0,2 m <sup>2</sup>	
RA_10	specialist klinične psihologije	20 m <sup>2</sup>	19,9 m <sup>2</sup>	-0,1 m <sup>2</sup>	
RA_11	specialist klinične logopedije / logoped 1	20 m <sup>2</sup>	20,1 m <sup>2</sup>	0,1 m <sup>2</sup>	
RA_12	specialist klinične logopedije / logoped 2	20 m <sup>2</sup>	15 m <sup>2</sup>	-5 m <sup>2</sup>	
RA_13	fizioterapevt /nevrofizioterapevt 1	20 m <sup>2</sup>	20,5 m <sup>2</sup>	0,5 m <sup>2</sup>	
RA_14	fizioterapevt /nevrofizioterapevt 2	20 m <sup>2</sup>	20,2 m <sup>2</sup>	0,2 m <sup>2</sup>	
RA_15	fizioterapevt /nevrofizioterapevt 3	20 m <sup>2</sup>	21,3 m <sup>2</sup>	1,3 m <sup>2</sup>	
RA_16	delovni terapevt 1	20 m <sup>2</sup>	20,1 m <sup>2</sup>	0,1 m <sup>2</sup>	Zaradi pomanjkanja prostora in konstrukcijskih omejitev obstoječega objekta se nam zdi smiselno prostora 16 in 17 združiti v enega, ki ga lahko predelimo.
RA_17	delovni terapevt 2	20 m <sup>2</sup>	20,2 m <sup>2</sup>	0,2 m <sup>2</sup>	
RA_18	tehnik zdravstvene nege	14 m <sup>2</sup>	9,8 m <sup>2</sup>	-4,2 m <sup>2</sup>	
RA_19	medicinska sestra	14 m <sup>2</sup>	10,6 m <sup>2</sup>	-3,4 m <sup>2</sup>	
RA_20	specialni pedagog	20 m <sup>2</sup>	20,2 m <sup>2</sup>	0,2 m <sup>2</sup>	
RA_21	socialni delavec	16 m <sup>2</sup>	13,9 m <sup>2</sup>	-2,1 m <sup>2</sup>	
RA_22	administrativni tehnični delavec	14 m <sup>2</sup>	7,8 m <sup>2</sup>	-6,2 m <sup>2</sup>	
RA_23	skladišče	14 m <sup>2</sup>	13,6 m <sup>2</sup>	-0,4 m <sup>2</sup>	
RA_24	prostor za senzorno integracijo	60 m <sup>2</sup>	45,7 m <sup>2</sup>	-14,3 m <sup>2</sup>	
<b>SKUPAJ Razvojnja ambulanta s Centrom za zgodnjo obravnavo predšolskih otrok - Posavje</b>		<b>441 m<sup>2</sup></b>	<b>366,9</b>	<b>-74,1</b>	

<b>LEKARNA (umesti se v prizidavo)</b>					
L_01	vhodni prostor	14 m <sup>2</sup>	10,6 m <sup>2</sup>	-3,4 m <sup>2</sup>	
L_02	svetovanje	13 m <sup>2</sup>	13,1 m <sup>2</sup>	0,1 m <sup>2</sup>	
L_03	dežurna lekarna / drive-in lekarna	18 m <sup>2</sup>	20,5 m <sup>2</sup>	2,5 m <sup>2</sup>	
L_04	vodja lekarne	18 m <sup>2</sup>	18,6 m <sup>2</sup>	0,6 m <sup>2</sup>	
L_05	oficina z administracijo in naročanjem	136 m <sup>2</sup>	133,5 m <sup>2</sup>	-2,5 m <sup>2</sup>	
L_06	materiarka 1	165 m <sup>2</sup>	163,9 m <sup>2</sup>	-1,1 m <sup>2</sup>	
L_07	materiarka 2	22 m <sup>2</sup>	24,7 m <sup>2</sup>	2,7 m <sup>2</sup>	
L_08	laboratorij	25 m <sup>2</sup>	23,9 m <sup>2</sup>	-1,1 m <sup>2</sup>	
L_09	pomivalnica	13 m <sup>2</sup>	14,5 m <sup>2</sup>	1,5 m <sup>2</sup>	
L_10	aseptična komora	7 m <sup>2</sup>	5 m <sup>2</sup>	-2 m <sup>2</sup>	
L_11	sprejem zdravil	15 m <sup>2</sup>	19,2 m <sup>2</sup>	4,2 m <sup>2</sup>	
L_12	jedilnica in kuhinja	36 m <sup>2</sup>	31,1 m <sup>2</sup>	-4,9 m <sup>2</sup>	
L_13	arhiv	17 m <sup>2</sup>	17,4 m <sup>2</sup>	0,4 m <sup>2</sup>	
L_14	hodnik	15 m <sup>2</sup>	23,7 m <sup>2</sup>	8,7 m <sup>2</sup>	
L_15	pralnica	11 m <sup>2</sup>	10,5 m <sup>2</sup>	-0,5 m <sup>2</sup>	
L_16	wc in garderoba m + predprostor	20 m <sup>2</sup>	22,6 m <sup>2</sup>	2,6 m <sup>2</sup>	
L_17	wc in garderoba ž + predprostor	30 m <sup>2</sup>	27,2 m <sup>2</sup>	-2,8 m <sup>2</sup>	

L_18	računovodstvo	37 m <sup>2</sup>	33,4 m <sup>2</sup>	-3,6 m <sup>2</sup>	
L_19	sejna soba v 1. nadstropju in je skupni prostor v souporabi lekarnе	0 m <sup>2</sup>	0 m <sup>2</sup>	0 m <sup>2</sup>	souporaba z SK_31
<b>SKUPAJ lekarna</b>		<b>612 m<sup>2</sup></b>	<b>613,4 m<sup>2</sup></b>	<b>1,4 m<sup>2</sup></b>	

<b>AMBULANTA ZA AKUTNA STANJA Z DRIVE-IN AMBULANTO (umesti se v prizidavo)</b>					
V_01	vetrolov 1	4 m <sup>2</sup>	3,2 m <sup>2</sup>	-0,8 m <sup>2</sup>	
V_02	čakalnica	10 m <sup>2</sup>	9,9 m <sup>2</sup>	-0,1 m <sup>2</sup>	
V_03	wc pacienti	5 m <sup>2</sup>	0 m <sup>2</sup>	-5 m <sup>2</sup>	WC pacienti smo združili z WC Invalidi - V_13 in jih namenili souporabi.
V_04	medicinska sista in odvzem krvi	24 m <sup>2</sup>	20,5 m <sup>2</sup>	-3,5 m <sup>2</sup>	
V_05	ordinacija in prostor za posege	30 m <sup>2</sup>	35,4 m <sup>2</sup>	5,4 m <sup>2</sup>	
V_06	garderoba in wc osebje	10 m <sup>2</sup>	11,2 m <sup>2</sup>	1,2 m <sup>2</sup>	
V_07	hodnik	11 m <sup>2</sup>	22,6 m <sup>2</sup>	11,6 m <sup>2</sup>	
V_08	filter zdravnik	5 m <sup>2</sup>	7,5 m <sup>2</sup>	2,5 m <sup>2</sup>	
V_09	filter pacient 1	4 m <sup>2</sup>	6,3 m <sup>2</sup>	2,3 m <sup>2</sup>	
V_10	filter pacient 2	4 m <sup>2</sup>	6,3 m <sup>2</sup>	2,3 m <sup>2</sup>	
V_11	wc 1	4 m <sup>2</sup>	4,5 m <sup>2</sup>	0,5 m <sup>2</sup>	
V_12	wc 2	4 m <sup>2</sup>	4,5 m <sup>2</sup>	0,5 m <sup>2</sup>	
V_13	wc invalidi	5 m <sup>2</sup>	3,7 m <sup>2</sup>	-1,3 m <sup>2</sup>	
V_14	izolacija soba 1	6 m <sup>2</sup>	7,3 m <sup>2</sup>	1,3 m <sup>2</sup>	
V_15	izolacija soba 2	6 m <sup>2</sup>	7,3 m <sup>2</sup>	1,3 m <sup>2</sup>	
V_16	vetrolov	4 m <sup>2</sup>	4,8 m <sup>2</sup>	0,8 m <sup>2</sup>	
V_17	hodnik	5 m <sup>2</sup>	7,6 m <sup>2</sup>	2,6 m <sup>2</sup>	

<b>DRIVE-IN AMBULANTA ZA AKUTNA STANJA (ločeno poleg ambulante za akutna stanja)</b>					
V_18	vhod drive-in ambulanta	6 m <sup>2</sup>	6,5 m <sup>2</sup>	0,5 m <sup>2</sup>	
V_19	drive-in amb. za akutna stanja in jemanje brisov	17 m <sup>2</sup>	16,8 m <sup>2</sup>	0 m <sup>2</sup>	
V_20	skladišče drive-in ambulanta	8 m <sup>2</sup>	9,3 m <sup>2</sup>	1 m <sup>2</sup>	
V_21	wc drive-in	8 m <sup>2</sup>	9,7 m <sup>2</sup>	1,7 m <sup>2</sup>	
<b>SKUPAJ ambulanta za akutna stanja</b>		<b>180 m<sup>2</sup></b>	<b>204,9 m<sup>2</sup></b>	<b>24,9 m<sup>2</sup></b>	

<b>SKUPNI PROSTORI</b>					
SK_14	vhodna avla	52 m <sup>2</sup>	68,7 m <sup>2</sup>	17 m <sup>2</sup>	
SK_15	stopnišče	14 m <sup>2</sup>	22 m <sup>2</sup>	8 m <sup>2</sup>	
SK_16	2x bolnišnično dvigalo	12 m <sup>2</sup>	16,8 m <sup>2</sup>	4,8 m <sup>2</sup>	
SK_17	sprejem / recepcija	79 m <sup>2</sup>	88,4 m <sup>2</sup>	9,4 m <sup>2</sup>	Del recepcije je umeščene ob povezovalni hodnik v 1. nadstropju.
SK_18	administracija	15 m <sup>2</sup>	13,6 m <sup>2</sup>	-1,4 m <sup>2</sup>	
SK_19	vhod zaposleni	15 m <sup>2</sup>	10,7 m <sup>2</sup>	-4,3 m <sup>2</sup>	
SK_20	stopnišče zaposleni	12 m <sup>2</sup>	15,7 m <sup>2</sup>	3,7 m <sup>2</sup>	
<b>SKUPAJ skupni prostori - pritličje</b>		<b>199 m<sup>2</sup></b>	<b>235,9 m<sup>2</sup></b>	<b>36,9 m<sup>2</sup></b>	
<b>SKUPAJ PRITLIČJE</b>		<b>1432 m<sup>2</sup></b>	<b>1421,1 m<sup>2</sup></b>	<b>-10,9 m<sup>2</sup></b>	

<b>1. ALI 2. NADSTROPJE</b>					
<b>CKZ - CENTER ZA KREPITEV ZDRAVJA (SREDNJI) vsi prostori naj bodo v istem nadstropju (umesti se v prizidavo)</b>					
CKZ_01	hodnik	13 m <sup>2</sup>	28,7 m <sup>2</sup>	15,7 m <sup>2</sup>	
CKZ_02	čakalnica	23 m <sup>2</sup>	78,3 m <sup>2</sup>	55,3 m <sup>2</sup>	

CKZ_03	wc osebje	7 m <sup>2</sup>	7,4 m <sup>2</sup>	0,4 m <sup>2</sup>	
CKZ_04	večnamenski prostor 1	30 m <sup>2</sup>	32,3 m <sup>2</sup>	2,3 m <sup>2</sup>	možnost združevanja s CKZ 20
CKZ_05	medicinska sestra 1	14 m <sup>2</sup>	15,9 m <sup>2</sup>	1,9 m <sup>2</sup>	
CKZ_06	medicinska sestra 2	14 m <sup>2</sup>	15,9 m <sup>2</sup>	1,9 m <sup>2</sup>	
CKZ_07	medicinska sestra 3	14 m <sup>2</sup>	15,9 m <sup>2</sup>	1,9 m <sup>2</sup>	
CKZ_08	individualna obravnava 1	18 m <sup>2</sup>	18,7 m <sup>2</sup>	0,7 m <sup>2</sup>	
CKZ_09	individualna obravnava 2	18 m <sup>2</sup>	18,7 m <sup>2</sup>	0,7 m <sup>2</sup>	
CKZ_10	individualna obravnava 3	18 m <sup>2</sup>	18,6 m <sup>2</sup>	0,6 m <sup>2</sup>	
CKZ_11	individualna obravnava 4	18 m <sup>2</sup>	18,7 m <sup>2</sup>	0,7 m <sup>2</sup>	
CKZ_12	individualna obravnava 5	20 m <sup>2</sup>	21,5 m <sup>2</sup>	1,5 m <sup>2</sup>	
CKZ_13	individualna obravnava 6	20 m <sup>2</sup>	21,5 m <sup>2</sup>	1,5 m <sup>2</sup>	
CKZ_14	zdravstvena vzgoja	15 m <sup>2</sup>	15,9 m <sup>2</sup>	0,9 m <sup>2</sup>	
CKZ_15	zobozdravstvena vzgoja	15 m <sup>2</sup>	15,9 m <sup>2</sup>	0,9 m <sup>2</sup>	
CKZ_16	garderoba	39 m <sup>2</sup>	39,9 m <sup>2</sup>	0,9 m <sup>2</sup>	
CKZ_17	skladišče za rekvizite	19 m <sup>2</sup>	18 m <sup>2</sup>	-1 m <sup>2</sup>	
CKZ_18	telovadnica	95 m <sup>2</sup>	97,6 m <sup>2</sup>	2,6 m <sup>2</sup>	
CKZ_19	vodja CKZ	15 m <sup>2</sup>	15,9 m <sup>2</sup>	0,9 m <sup>2</sup>	
CKZ_20	večnamenski prostor 2	25 m <sup>2</sup>	25,6 m <sup>2</sup>	0,6 m <sup>2</sup>	možnost združevanja s CKZ 04
<b>SKUPAJ - CKZ - 1. nadstropje</b>		<b>450 m<sup>2</sup></b>	<b>540,9 m<sup>2</sup></b>	<b>90,9 m<sup>2</sup></b>	

#### SPLOŠNE AMBULANTE - vsi prostori naj bodo v 1. nadstropju (umesti se v prizidavo)

SA_01	čakalnica 1	25 m <sup>2</sup>	34,4 m <sup>2</sup>	9,4 m <sup>2</sup>	
SA_02	čakalnica 2	25 m <sup>2</sup>	18,9 m <sup>2</sup>	-6,1 m <sup>2</sup>	
SA_03	čakalnica 3	20 m <sup>2</sup>	16,8 m <sup>2</sup>	-3,2 m <sup>2</sup>	
SA_04	čakalnica 4	20 m <sup>2</sup>	27,8 m <sup>2</sup>	7,8 m <sup>2</sup>	
SA_05	hodnik	35 m <sup>2</sup>	54,6 m <sup>2</sup>	19,6 m <sup>2</sup>	
SA_06	čistila	5 m <sup>2</sup>	4,7 m <sup>2</sup>	-0,3 m <sup>2</sup>	
SA_07	wc osebje	7 m <sup>2</sup>	7,4 m <sup>2</sup>	0,4 m <sup>2</sup>	
SA_08	wc invalidi	5 m <sup>2</sup>	3,6 m <sup>2</sup>	-1,4 m <sup>2</sup>	
SA_09	wc ženske	6 m <sup>2</sup>	6,9 m <sup>2</sup>	0,9 m <sup>2</sup>	
SA_10	wc moški	5 m <sup>2</sup>	6,9 m <sup>2</sup>	1,9 m <sup>2</sup>	
SA_11	ordinacija 1	16 m <sup>2</sup>	15,9 m <sup>2</sup>	-0,1 m <sup>2</sup>	
SA_12	ordinacija 2	16 m <sup>2</sup>	15,8 m <sup>2</sup>	-0,2 m <sup>2</sup>	
SA_13	ordinacija 3	16 m <sup>2</sup>	15,9 m <sup>2</sup>	-0,1 m <sup>2</sup>	
SA_14	X ordinacija 4	16 m <sup>2</sup>	m <sup>2</sup>	-16 m <sup>2</sup>	
SA_15	X ordinacija 5	16 m <sup>2</sup>	m <sup>2</sup>	-16 m <sup>2</sup>	
SA_16	medicinska sestra 1	12 m <sup>2</sup>	13,1 m <sup>2</sup>	1,1 m <sup>2</sup>	
SA_17	medicinska sestra 2	12 m <sup>2</sup>	13,1 m <sup>2</sup>	1,1 m <sup>2</sup>	
SA_18	medicinska sestra 3	12 m <sup>2</sup>	13,1 m <sup>2</sup>	1,1 m <sup>2</sup>	
SA_19	medicinska sestra 4	12 m <sup>2</sup>	13,1 m <sup>2</sup>	1,1 m <sup>2</sup>	
SA_20	medicinska sestra 5	12 m <sup>2</sup>	13,1 m <sup>2</sup>	1,1 m <sup>2</sup>	
SA_21	prostor za posege 1	13 m <sup>2</sup>	13,1 m <sup>2</sup>	0,1 m <sup>2</sup>	
SA_22	prostor za posege 2	13 m <sup>2</sup>	13,1 m <sup>2</sup>	0,1 m <sup>2</sup>	

SA_23	prostor za posege 3	13 m <sup>2</sup>	13,1 m <sup>2</sup>	0,1 m <sup>2</sup>	
SA_24	X prostor za posege 4	13 m <sup>2</sup>	0 m <sup>2</sup>	-13 m <sup>2</sup>	Nedelujoča formula - za seštevek upoštevan prostor SA_26
SA_25	prostor za posege 5	13 m <sup>2</sup>	13,1 m <sup>2</sup>	0,1 m <sup>2</sup>	
SA_26	postor za posege 3	13 m <sup>2</sup>	13,1 m <sup>2</sup>	0,1 m <sup>2</sup>	vneseno namesto SK_24
SA_27	referenčna sestra / ref. amb. 1	13 m <sup>2</sup>	13 m <sup>2</sup>	0 m <sup>2</sup>	
SA_28	referenčna sestra / ref. amb. 2	13 m <sup>2</sup>	13,1 m <sup>2</sup>	0,1 m <sup>2</sup>	
SA_29	referenčna sestra / ref. amb. 3	13 m <sup>2</sup>	13 m <sup>2</sup>	0 m <sup>2</sup>	
SA_30	referenčna sestra / ref. amb. 4	13 m <sup>2</sup>	13 m <sup>2</sup>	0 m <sup>2</sup>	
SA_31	referenčna sestra / ref. amb. 5	13 m <sup>2</sup>	15,8 m <sup>2</sup>	2,8 m <sup>2</sup>	
<b>SKUPAJ splošne ambulate</b>		<b>436 m<sup>2</sup></b>	<b>428,5 m<sup>2</sup></b>	<b>-7,5 m<sup>2</sup></b>	

#### SKUPNI PROSTORI - 1. ali 2. nadstropje (umesti se v prizidavo)

SK_21	stopnišče	14 m <sup>2</sup>	22,4 m <sup>2</sup>	8,4 m <sup>2</sup>	
SK_22	2x bolnišnično dvigalo	12 m <sup>2</sup>	16,8 m <sup>2</sup>	4,8 m <sup>2</sup>	
SK_23	povezovalni hodnik	49 m <sup>2</sup>	73,4 m <sup>2</sup>	24,4 m <sup>2</sup>	
SK_24	hodnik	47 m <sup>2</sup>	36,2 m <sup>2</sup>	-10,8 m <sup>2</sup>	
SK_25	stopnišče zaposleni	12 m <sup>2</sup>	16 m <sup>2</sup>	4 m <sup>2</sup>	
SK_26	wc moški	11 m <sup>2</sup>	15 m <sup>2</sup>	4 m <sup>2</sup>	Prostor SK_26 umeščen v klet
SK_27	wc ženske	15 m <sup>2</sup>	16 m <sup>2</sup>	1 m <sup>2</sup>	Prostor SK_27 umeščen v klet
SK_28	wc invalidi	5 m <sup>2</sup>	3,6 m <sup>2</sup>	-1,4 m <sup>2</sup>	Prostor SK_28 umeščen v klet
SK_29	garderobe moški	10 m <sup>2</sup>	21,2 m <sup>2</sup>	11,2 m <sup>2</sup>	Prostor SK_29 umeščen v klet
SK_30	garderobe ženske	24 m <sup>2</sup>	25,5 m <sup>2</sup>	1,5 m <sup>2</sup>	Prostor SK_30 umeščen v klet
SK_31	sejna soba - v souporabi z lekarno	39 m <sup>2</sup>	43,5 m <sup>2</sup>	4,5 m <sup>2</sup>	
SK_32	skladišče	16 m <sup>2</sup>	18,6 m <sup>2</sup>	2,6 m <sup>2</sup>	
SK_33	jedilnica	36 m <sup>2</sup>	39,1 m <sup>2</sup>	2,6 m <sup>2</sup>	
SK_34	arhiv	16 m <sup>2</sup>	66,5 m <sup>2</sup>	50,5 m <sup>2</sup>	Prostor SK_34 umeščen v klet
<b>SKUPAJ - skupni prostori - 1. ali 2. nadstropje</b>		<b>306 m<sup>2</sup></b>	<b>413,8 m<sup>2</sup></b>	<b>107,8 m<sup>2</sup></b>	
<b>SKUPAJ - CKZ, splošne amb. in skupni prostori</b>		<b>1192 m<sup>2</sup></b>	<b>1383,2 m<sup>2</sup></b>	<b>191,2 m<sup>2</sup></b>	

### 2. NADSTROPJE

<b>SKUPNI PROSTORI - 2. NADSTROPJE</b>					
SK_35	stopnišče	14 m <sup>2</sup>	22,4 m <sup>2</sup>	8,4 m <sup>2</sup>	
SK_36	2x bolnišnično dvigalo	12 m <sup>2</sup>	16,8 m <sup>2</sup>	4,8 m <sup>2</sup>	
SK_37	povezovalni hodnik	49 m <sup>2</sup>	74,3 m <sup>2</sup>	25,3 m <sup>2</sup>	
SK_38	tehnični prostori	75 m <sup>2</sup>	75 m <sup>2</sup>	0 m <sup>2</sup>	Del teh površin je umeščen v 3. nadstropje.
SK_39	stopnišče zaposleni	19 m <sup>2</sup>	26,6 m <sup>2</sup>	7,6 m <sup>2</sup>	
<b>SKUPAJ - skupni prostori 2. nadstropje</b>		<b>169 m<sup>2</sup></b>	<b>215,1 m<sup>2</sup></b>	<b>46,1 m<sup>2</sup></b>	
<b>SKUPAJ 2. NADSTROPJE</b>		<b>169 m<sup>2</sup></b>	<b>215,1 m<sup>2</sup></b>	<b>46,1 m<sup>2</sup></b>	

### 3. NADSTROPJE - PODSTREHA

SK_40	stopnice	14 m <sup>2</sup>	22,4 m <sup>2</sup>	8,4 m <sup>2</sup>	
sk_41	2X bolnišnično dvigalo	12 m <sup>2</sup>	m <sup>2</sup>	-12 m <sup>2</sup>	
SK_42	povezovalni hodnik	49 m <sup>2</sup>	74,3 m <sup>2</sup>	25,3 m <sup>2</sup>	
SK_43	tehnični prostori	228 m <sup>2</sup>	238,6 m <sup>2</sup>	10,6 m <sup>2</sup>	
<b>SKUPAJ - skupni prostori 3. nadstropje</b>		<b>303 m<sup>2</sup></b>	<b>335,3 m<sup>2</sup></b>	<b>32,3 m<sup>2</sup></b>	

SKUPAJ 3. NADSTROPJE	303 m <sup>2</sup>	335,3 m <sup>2</sup>	32,3 m <sup>2</sup>	
<b>SKUPAJ VSI PROSTORI</b>	<b>4656 m<sup>2</sup></b>	<b>4991,6 m<sup>2</sup></b>	<b>335,6 m<sup>2</sup></b>	
<b>DODATNI PROSTORI NA PREDLOG NATEČAJNIKA - NEOBVEZNO</b>				
OZNAKA PROSTORA	ETAŽA	IME PROSTORA, KI POMENI IZBOLJŠAVO	POVRŠINA	OPOMBA
CKZ_21	2. nadstr.	WC invalidi/Prostor za čistila	8,3 m <sup>2</sup>	bolj dostopno za posameznega uporabnika
F_04	klet	Dodatni prostori telovadnice fizioterapija - hodnik, prostor za rekvizite in ga	35,3 m <sup>2</sup>	smiselna funkcijska povezava z obstoječimi prostori
SK_44	3. nadst.	Zdravilni vrt na strehi	314,7 m <sup>2</sup>	hibridna terapevtska površina namenjena vsem uporabnikom
		skupaj dodatni prostori	358,3 m <sup>2</sup>	
<b>SKUPAJ VSI PROSTORI IN DODATNI PROSTORI</b>		<b>5.349,90 m<sup>2</sup></b>		

## VREDNOST INVESTICIJE

Izpolnjujejo se polja, obarvana z modro barvo. Opombe se vpisujejo v polja, ki so obarvana s svetlo zeleno barvo.

ŠIFRA	VRSTA DEL	VREDNOST DEL NATEČAJNE REŠITVE (brez DDV)	OPOMBE (natečajnik izpolni po potrebi)	OCENJENA VREDNOST DEL NALOGE (brez DDV)	ODSTOPANJE
<b>ZDRAVSTVENI DOM IN LEKARNA</b>					
		BTP površina m <sup>2</sup>	vrednost €/m <sup>2</sup>		
ZD_01	gradbeno obrtniška dela in instalacijska dela v obstoječem objektu	617,00	1.000,00 €	617.000,00 €	minimalni konstrukcijski posegi, brez posegov v fasadni ovoj, priklop na obstoječe priključke objekta
ZD_2	gradbeno obrtniška dela in instalacijska dela v prizidavi	6.129,00	1.850,00 €	11.338.650,00 €	
ZD_03	zunanja ureditev vključno s hortikulturo in priključki na infrastrukturo		797.888,00 €	797.888,00 €	
ZD_04	nemedicinska oprema		480.000,00 €	480.000,00 €	
ZD_05	medicinska oprema		150.000,00 €	150.000,00 €	
	<b>skupaj brez DDV</b>			<b>13.383.538,00 €</b>	7.377.049,18 € <b>6.006.488,82 €</b>
	<b>DDV 22%</b>			2.944.378,36 €	1.622.950,82 € 1.321.427,54 €
	<b>skupaj z DDV</b>			16.327.916,36 €	9.000.000,00 € 7.327.916,36 €