

*NATEČAJ VEČSTANOVANJSKA STAVBA RESLJEVA*

**RESLJEVA GALERIJA: RAST NAVZNOTER**



## ***Kazalo***

### *TEKSTUALNI DEL*

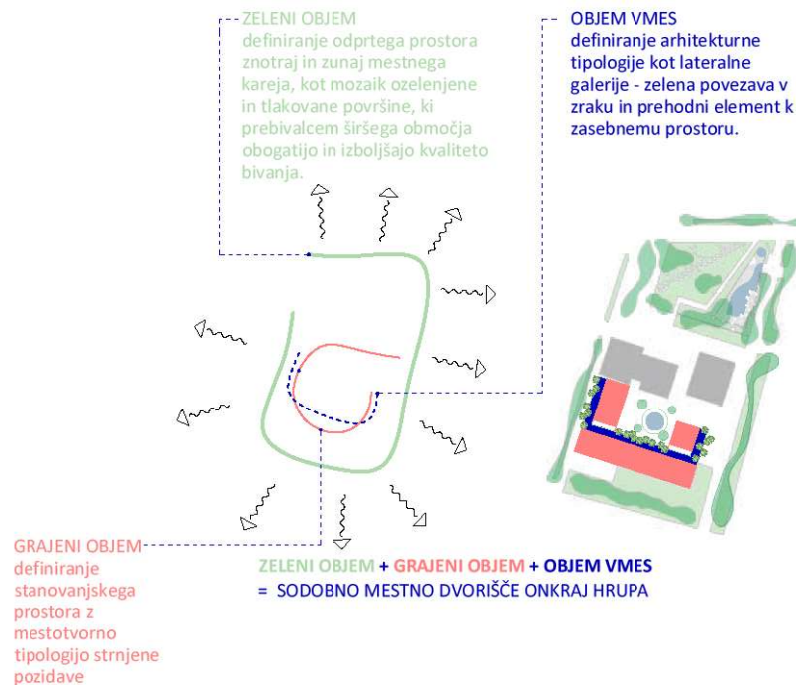
1. Lokacija in urbanistična rešitev
2. Zelena dinamika med ožjim in širšim območjem
3. Cilj in pomen projekta Resljeva galerija
4. Arhitekturna idejna rešitev: svetlobna krila
5. Rast navznoter: variacije javnega programa in variacije svetlih stanovanj
  - 5.1 Variante strehe in podstrešnega prostora
  - 5.2 Zgodba dvoslojnih fasad, ki se dopolnjujeta (materiali, konstrukcija in oblikovanje fasade)
  - 5.3 Vzdrževanje in uporaba
  - 5.4 Trajnostno načrtovanje

TABELA POVRŠIN\_prikaz površin po priloženi razporednici, ocena investicije, in navedba zneska skupaj pogodbeno cena za projektno dokumentacijo

### *GRAFIČNI DEL*

*Posamezne priloge in pomanjšani plakati na velikost A3*





## RESLJEVA GALERIJA: RAST NAVZNOTER

### 1. Lokacija in urbanistična rešitev

Novi univerzitetni blok leži u jugoistočnem fragmentu Stanovanjska hiša Resljeva galerija leži na severnem robu starega mestnega jedra, v neposredni bližini živalnega prometa ljubljanske železniške in avtobusne postaje. Projektirana je kot navezovanje na obstoječe stanovanjske hiše Resljeva 48 skozi tri prostorske posege:

- Grajeni objem: definiranje stanovanjskega prostora z mestotvorno tipologijo strnjene pozidave.
- Zeleni objem: definiranje odprtega prostora znotraj in zunaj mestnega kareja, kot mozaik ozelenjene in tlakovane površine, ki prebivalcem širšega območja obogatijo in izboljšajo kvaliteto bivanja.
- Objem vmes: definiranje arhitekturne tipologije kot lateralne galerije (v nov poseg vnaša staro in vseslovensko tipologijo ganka) - zelena povezava v zraku in prehodni element k zasebnemu prostoru.

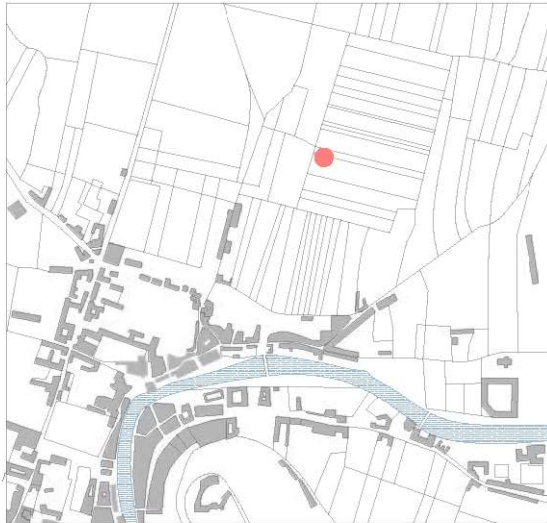
Trojni objem je prostorna poteza in metafora, ki ustvarja mirno protiutež in tiho atmosfero na lokaciji izpostavljeni hrupu in zvočnemu onesnaževanju. Hkrati pa dvojni objem ustvarja občutek varnosti in domačnosti – ta občutek je zelo pomemben za večino prebivalcev soočenih s pomanjkanjem ljubezni, zdravja, in socialne varnosti: prebivalce neprofitnih stanovanj.

ZELENI OBJEM + GRAJENI OBJEM + OBJEM VMES

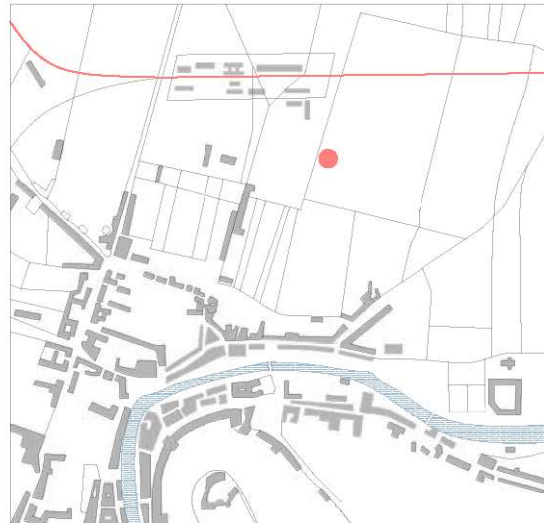
=

SODOBNO MESTNO DVORIŠČE ONKRAJ HRUPA

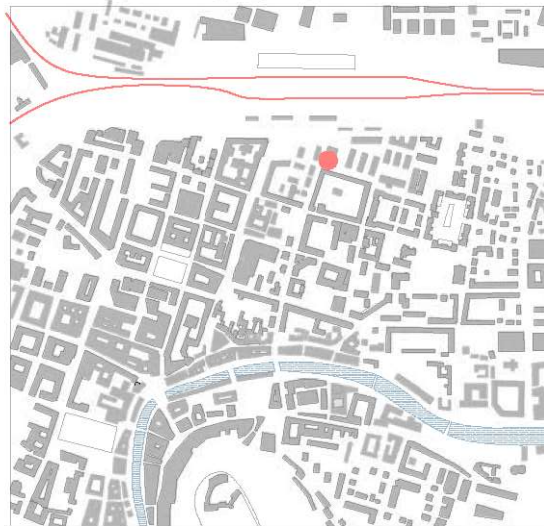




Fragmentirana kronologija scenarijev in kolektivnih sanj:  
 · 1828: Dolge njive. Sanje: kmetijstvo.



Fragmentirana kronologija scenarijev in kolektivnih sanj:  
 · 1882: Železniška postaja. Sanje: stavbna črta



Fragmentirana kronologija scenarijev in kolektivnih sanj:  
 · 2010: Jama, kolektivni vrtički.  
 Sanje: onkraj gradbišča.  
 · 2022: Jama, stanovanjska hiša.  
 Sanje: onkraj hrupa.

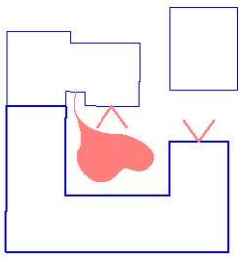
Mestni karé Resljeva Galerija je odprta strnjena pozidava in predstavlja mestvotvorno ravnotežje med lamelno in atrijsko tipologijo.

V širšem kontekstu, s svojo zaprto in urbanistično definirano formo, mestni karé Resljeva Galerija predstavlja sodobno interpretacijo in vnaša element galerije v mestna dvorišča v stanovanjski strukturi stare Ljubljane.

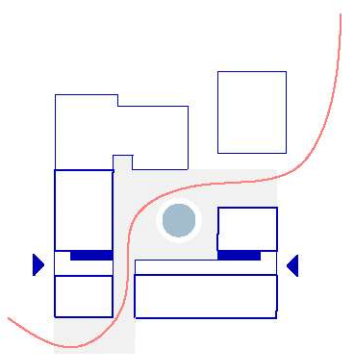
Hkrati v ožjem kontekstu močno odstopa od okoliških objektov Masarykove ceste, v katerih prevlada linijska (bolj razpršena) podoba urbane forme.

S svojo drugačnostjo - v urbani tipologiji, v asketskem izrazu zunanosti, v vertikalnem zelenju - Resljeva galerija ustvarja naslednje ambiente:

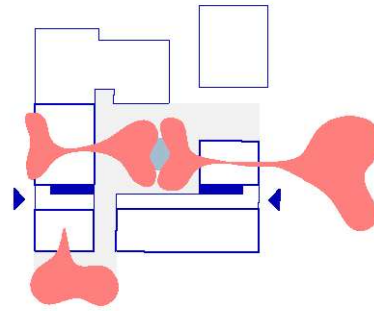
- lažjo in boljšo orientacijo za obiskovalce (usmerja pogled iz železniške in avtobusne postaje),
- zdravo, prijetno in socialni varnosti stanovalcev prijazno okolje bivanja s posebnim poudarkom na skrbi za dobro počutje najranljivejših prebivalcev,
- zeleno in vzdržljivo krajinsko ureditev ki povezuje stanovalce širšega območja v nov krajinski prostorski poudarek, ki vzpodbuja višanje kulture bivanja, v sicer odprtem urbanem prostoru.



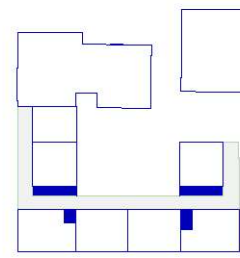
odprta strnjena pozidava atrij Resljeva 48 postane sestavni del večjega trga Resljeve galerije



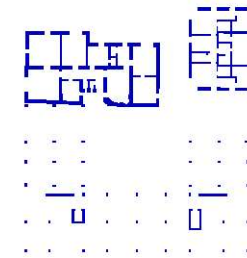
diagonalno premikanje pešca nagovarja javnost k uporabi novega javnega prostora



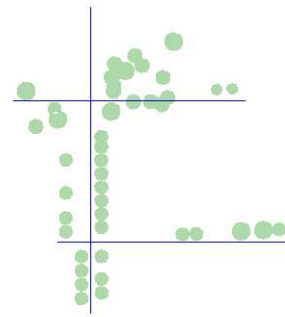
bivanje na prostem v toplejših dnevih "podaljšano" pritičje



wings of light: svetlobna krila tanke mestovorne strukture z dimenzijo, ki omogoča dvostransko svetlobo

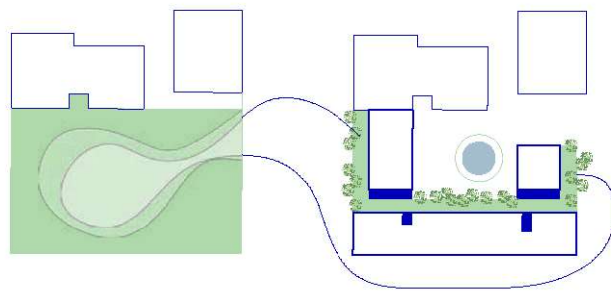


armirano betonska konstrukcija enostaven in racionalen sistem in proces gradnje



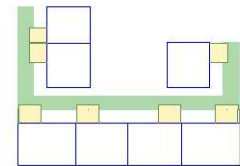
fragmentirane sledi dreves

Zakaj se galerija "sprehaja"? Dinamična "svetlobna krila"

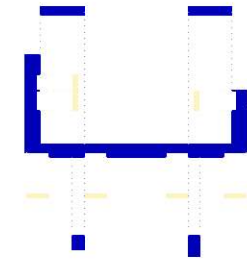


Zelenje v nekdanji gradbiščni jami ONKRAJ GRADBIŠČA

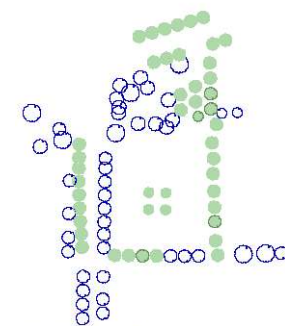
Resljeva galerija, zelenje v vertikali ONKRAJ HRUPA



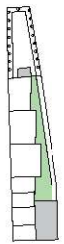
Pred kuhinjo je odmik hodnika. S tem se rešuje problem direktnega pogleda sosed-sprehajalec v kuhinjo.



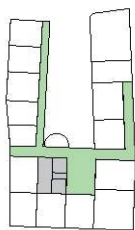
Hkrati pa se oblikujejo mostovžji kot zunanje predsobe, ki ustvarjajo bolj prijeten prostor prihoda in odhoda domov.



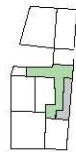
celoviti drevoredi



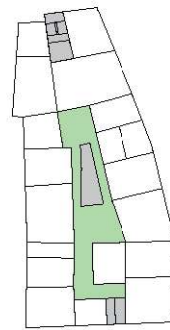
Peglezen Poljanska cesta 1988 (Arh. Jože Plečnik)



Stanovanjska hiša Slovenska cesta 14



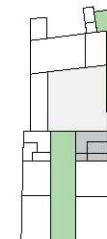
Stanovanjska hiša Gregoričičeva ulica 10 1854



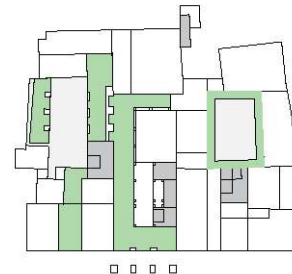
Stanovanjsko-trgovska hiša Wolfova 1, 1885



Schweigerjeva hiša Stari Trg 11A Meščanska Palača

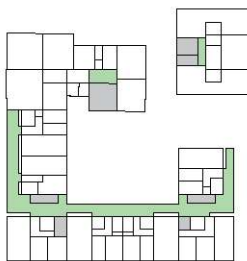


Reyeva hiša Mestni Trg 10 1760



Rotovž





Resljeva galerija 2023

## 2. Zelena dinamika med ožjim in širšim območjem

Projektiranje nove urbane kompozicije poimenovane Resljeva Galerija in njene urbanistično-krajinsko oblikovne zasnove želi obogatiti obstoječo lokacijo s sodobnimi vrednotami mestnega življenja, ki so v dialogu s kontekstom in specifičnim in naprednim diskurzom Ljubljanske šole mestotvorne stanovanjske arhitekture.

Resljeva Galerija se z zahodnim delom prostorske poteze dotika obstoječega objekta Resljeva 48, s čimer ustvarja povezano obulično pozidavo, ki svojstveno nadaljuje svojo grajeno pot na robu gradbene parcele v južnem in zahodnem delu. Na vzhodnem robu je strnjena forma mestnega karéja odmaknjena od severnega roba sosednje parcele za 6 metrov: ta poseg ustvarja odprto sobo, ki ima funkcijo vhodnega trga s strani promenade – peš poti na vhodni strani.

Odprta soba na vzhodni in vhod v pritličju na jugozahodni strani bloka, spodbujajo diagonalno premikanje pešca, kar nagovarja javnost k uporabi novega javnega prostora.

Vzhodni krak objekta Resljeva 48, je popolnoma odprt in nedotaknjen, in tako atrij postane sestavni del večjega notranjega trga Resljeve galerije.

Resljeva cesta in Masarykova cesta sta velika in hrupna infrastrukturna poteza. Tako, zvočna onesnaženost tega območja škoduje kakovosti bivanja. Parter, ki meji na širše območje na jugu in vzhodu je popolnoma asfaltiran, medtem ko Tomanov park, kljub svoji nizki in lepi zeleni ureditvi, ne uspe privabiti meščanov zaradi odsotnosti javne funkcije v njegovi bližini in zaradi neprijetnega hrupa – ki pa bi ga lahko le delno omilili z nekaj več visokoraslimi drevesi.

Po izkustveni analizi branja okolice smo prepoznali hrup in odsotnost javne funkcije v okolici kot dva glavna problema, ki preprečujeta zdravo in kvalitetno bivanje na tem območju. S tem v mislih smo stanje pretvorili v naslednje prostorske poteze različnih meril: grajeni objem, vmesni in zeleni objem.

JAMA-PARK želi ponuditi delno poglobljeni park, ki bi omogočal varnost pešcev, prebivalcev in kolesarjev in park, ki bi ustvaril okolju prijaznejšo klimo.

Jama-Park je organska meja, ki na mehek način definira severno stran bloka in mejo Tomanovega parka: ublaži občutek ostrih kotov parcele in se dotika ceste z drevoredom in vodnim elementom: vodnim ogledalom (water mirror).

Na dnu poglobljenega dela je zbiralnik vode atmosferskih padavin, na vzhodni strani parka pa je linijsko vodno korito. Na jugovzhodu parka teren pada k poglobljenemu delu s fragmentiranimi betonskimi elementi (90x90, 120x120cm) v kaskadno zelenje – s temi elementi nastane izjemen prostor za počitek, sprostitvev odraslih ter mlajših.

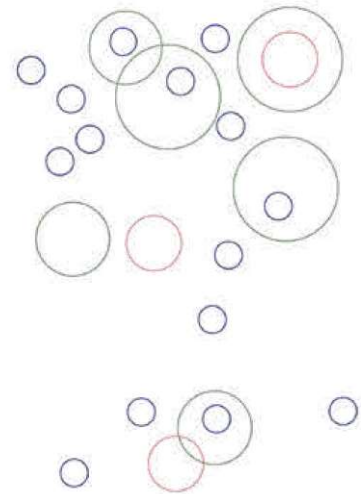
Jama park kot celota deluje kot deževni vrt: ta pristop zasnove vrta je okolju prijazen in ponuja praktično rešitev pri upravljanju padavinskih voda v mestu in pri svoji zasnovi ne uporablja nepropustnih materialov. Deževni vrt je z vegetacijo zasajena kotanja z zbiralnikom vode, ki v času povečanih deževin zbira in zadržuje padavinsko vodo ter ji omogoča infiltracijo v tla (Cahill, 2012). Deževni vrt je stroškovno učinkovit in samozadosten, hkrati pa ustvarja prijetno mikroklimo na lokaciji, v kateri so namesto hrupa in onesnaženega zraka, prisotni voda, rože, gosta krošnja ter zvoki ptic iznad glav sprehajalcev.

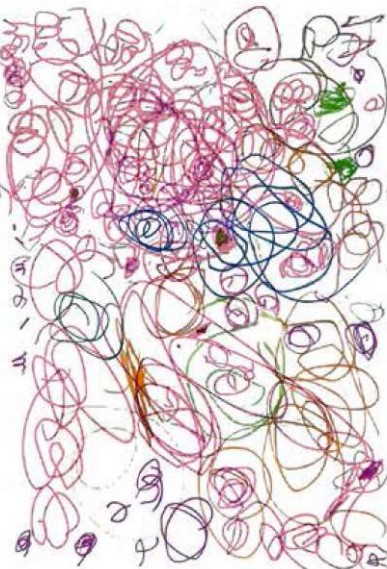
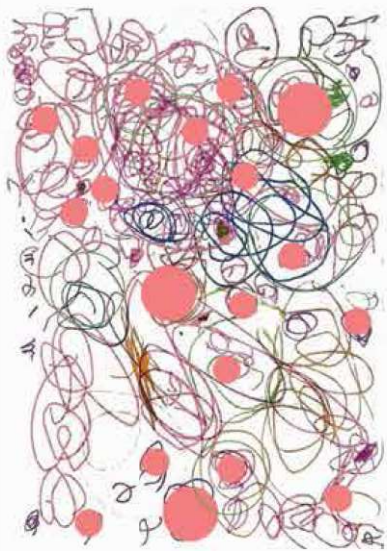
Na dnu poglobljenega dela je zbiralnik vode atmosferskih padavin, na vzhodni strani parka pa je linijsko vodno korito. Na jugovzhodu parka teren pada k poglobljenemu delu s fragmentiranimi betonskimi elementi (90x90, 120x120cm) v kaskadno zelenje – s temi elementi nastane izjemen prostor za počitek, sprostitvev odraslih ter mlajših.

Jama park kot celota deluje kot deževni vrt: ta pristop zasnove vrta je okolju prijazen in ponuja praktično rešitev pri upravljanju padavinskih voda v mestu in pri svoji zasnovi ne uporablja nepropustnih materialov. Deževni vrt je z vegetacijo zasajena kotanja z zbiralnikom vode, ki v času povečanih deževin zbira in zadržuje padavinsko vodo ter ji omogoča infiltracijo v tla (Cahill, 2012). Deževni vrt je stroškovno učinkovit in samozadosten, hkrati pa ustvarja prijetno mikroklimo na lokaciji, v kateri so namesto hrupa in onesnaženega zraka, prisotni voda, rože, gosta krošnja ter zvoki ptic iznad glav sprehajalcev.

Jama-park spoštuje sosednji Tomanov park s tem, da se popolnoma odpira k njegovi geometriji in se vključuje v obstoječe nižanje terena v rahlem naklonu deževnega vrta.

RESLJEVA GALERIJA: RAŠT NAVZNOTER





**· ZELENA PROMENADA = LINEARNI TRG + LINEARNO IGRISČE POD KROŠNJAMI**

Območje pločnikov na Resljevi cesti in pot, ki povezuje območje pešcev na Masarykovi cesti, je projektirano kot tlakovana površina – linearni trg, ki predstavlja sodobno interpretacijo urbane tipologije podaljšanega trga v starem mestu (Mestni Trg, Gornji Trg). TRG postane PROMENADA, ki hkrati deluje tudi kot kolesarska in intervencijska pot.

Promenada je z leve in desne strani objeta z visokim in nizkim zelenjem.

Na južnem kraku želimo obdržati par obstoječih dreves v nizu, ki so v zelo dobrem stanju in se vizualno in kompozicijsko navezujejo na drevored pri Kotnikovi cesti.

Vzhodno od Promenade je krak sever-jug, ki je na samem robu širšega območja, je predvideno otroško igrišče. Zasnovano je kot popolnoma zelena površina z nalogo uokvirjanja linijskega drevoreda do same Masarykove ceste. Po tem drevoredu je imenovano Linjsko igrišče med krošnjami.

Elementi otroškega igrišča so krožne igralne površine in gugalnice v različnih oblikah namenjene otrokom različnih starosti. Igrišče je zasnovano kot preprosta in razigrana otroška risba, kjer se krogi stapljajo v medsebojnem dialogu v organsko organizirano obliko.

V zunanji ureditvi, obstajata še dva zelena infrastrukturna elementa:

o Na območju namenjenem pešcem ob Resljevi cesti je južno od Zelene Promenade, med dvema vhodoma v obstoječem bloku, predvidena podzemna zbiralnica odpadkov in reciklirna infrastruktura. Ta lokacija omogoča, da se polje, ki je deležno največje severne sence, uporabi za infrastrukturni namen: 6 podzemnih zbiralnic, (kot zahteva projektna naloga, str. 60-61).

o Območje pešcev med severnim robom parcel Resljeve 48 in Tomanovega parka je projektirano kot ozelenjena peš pot, ki povezuje obstoječo linijo pešpoti zadnji strani novogradnje Masarykove Rezidence in hkrati ponuja bolj urejeno in varno bližnjico med Resljevo cesto in obstoječimi blokovskimi lamelami na vzhodu parcele.

**· NOTRANJA PLOŠČAD**

Notranja ploščad mestnega karéja je oblikovana na nivoju pločnika Resljeve ceste, z namenom omogočenega dostopa oseb z gibanjskimi motnjami in slabšim vidom ter ostale gibalno ovirane skupine meščanov.

Celotni parter v pritličju, v in okoli Resljeve Galerije, in tudi celotna zunanja ureditev, ne vključuje nobenih stopnic.

Edini dve višinski prepreki, obe višine 40 cm, sta rešeni v obliki klančin z naklonom 5%.

Izhod iz obstoječega zaklonišča je zakrit v podobi rahle zelene klančine, južno od predvidene nove poteze objekta.

Notranja ploščad je projektirana kot tlakovana površina s plitkim vodnim elementom, okoli katerega se bi zbirali tako stanovalci kot naključno mimoidoči.

**Kaj se zgodi z jamo Onkraj gradbišča?**

Integracije obstoječe jame ne vidimo kot smiselne prostorske poteze in to lahko utemeljimo s tremi pomembnimi elementi, ki smo jih podkrepili tekom raziskave območja:

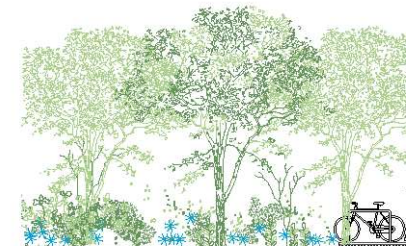
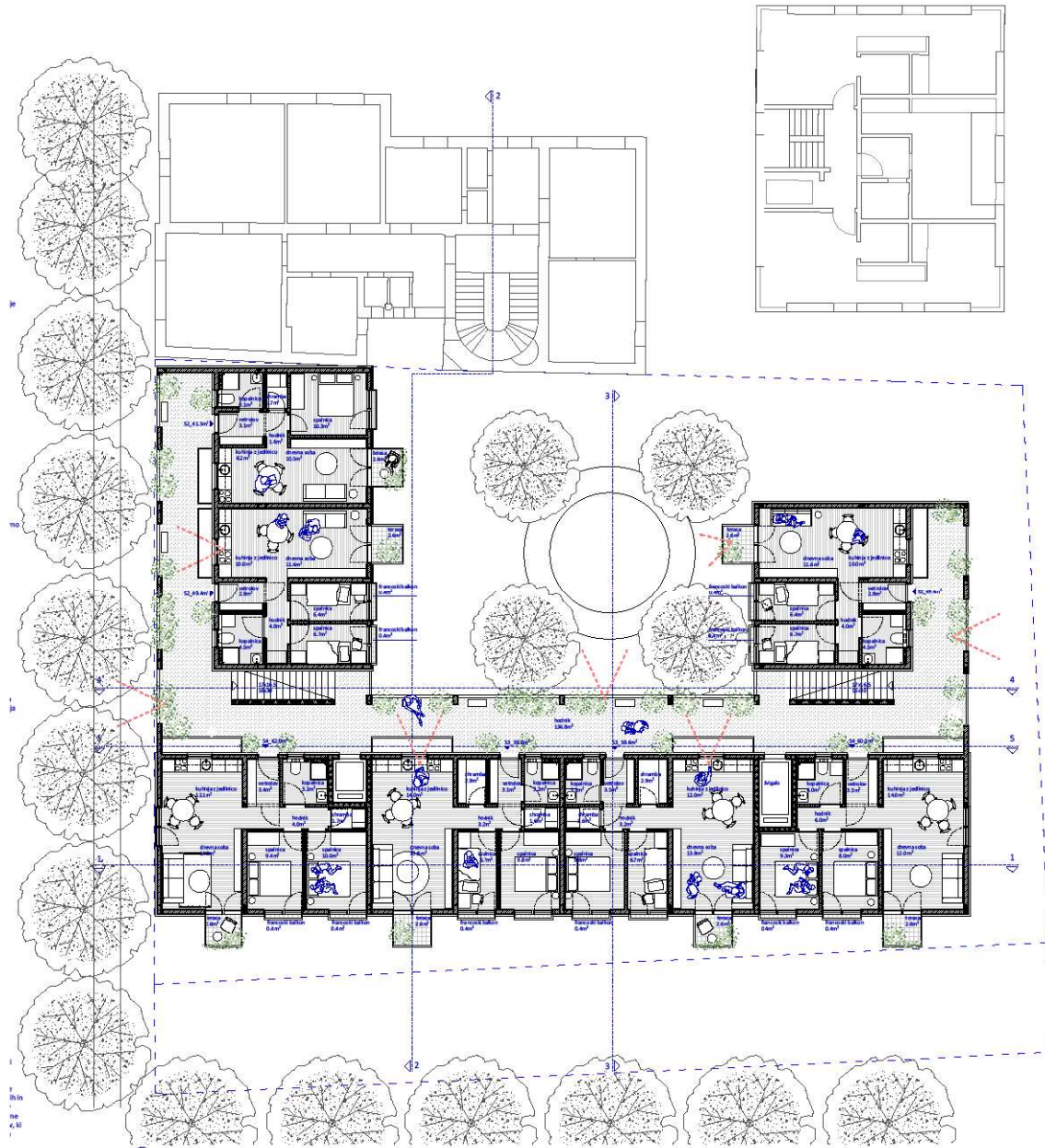
Glede na to, da je v Resljevi Galeriji pritličje na vzhodni in zahodni strani popolnoma javno, smo se odločili, da je najbolj smiselna, enostavna, ekonomična, sodobna in čista rešitev, da se obstoječa jama izravna in s tem javni program izteče k odprtemu prostoru.

· Vzhodni rob ožjega območja je že izravnana površina: (novopredvidena Masarykova Rezidenca je bila zgrajena v času tega natečaja). Ta rob je bil popolnoma urbaniziran in oblikovan brez kakršne koli denivelacije.

· Klet v novopredvidenem objektu obstaja samo v južnem kraku mestnega karéja Resljeve Galerije, s čimer ta površina zadovoljuje vse potrebe za shrambo in kolesarnico. Ohranjanje jame samo zaradi osvetlitev kleti v tem primeru ni nujno in ne ekonomično.

Ne glede na to, da je obstoječa jama na ožjem območju spremenjena kot topografija, želimo izzvati kolektivni spomin na zelenje, kot smo ga bili vajeni nekoč, le da sedaj veje zelenje iz same hiše, v obliki zelene zavese Resljeve Galerije.

**Sanje ONKRAJ GRADBIŠČA prerasejo v sanje ONKRAJ HRUPA.**



RESLJEVA GALERIJA JE ZRCALO OBSTOJEČE KULTURE BIVANJA  
NA ODPRTEM PROSTORU

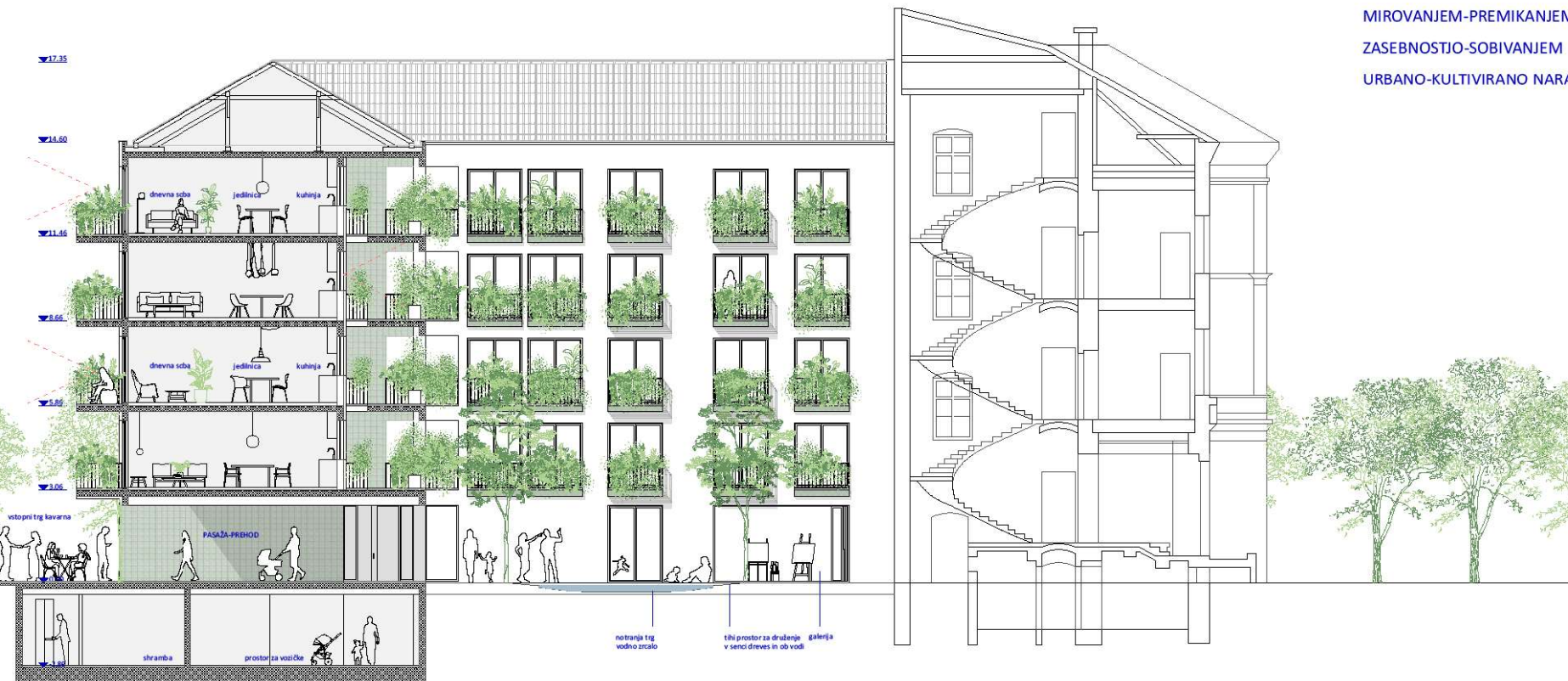
RESLJEVA GALERIJA JE ASKETSKO BELA ARHITEKTURA -  
NADGRAJENA Z ZELENJEM

RESLJEVA GALERIJA JE ORGANSKO Poudarjanje DINAMIČNE  
RACIONALNOSTI

RESLJEVA GALERIJA JE RADIKALNA RAST NAVZNOTER – ONKRAJ  
HRUPA, ONKRAJ PROMETA

RESLJEVA GALERIJA JE OBJEM SVETLOBNIH KRIL

RESLJEVA GALERIJA JE SIMBIOZA MED:  
MIROVANJEM-PREMIKANJEM  
ZASEBNOSTJO-SOBIVANJEM  
URBANO-KULTIVIRANO NARAVO





**ZUNANJI OBRAZ** Resljeve, na zahodni in vhodni fasadi, proti Resljevi cesti in promenadi, je **asketsko bel in enostaven izraz notranje vsebine**. Konstrukcijski modul se širi v platno, ki **korespondira s prizemljeno okolico čvrste in robustne ulične pozidave**.



Na južni strani se belost in strogost arhitekturnega izraza ponavlja, le da so tu nosilci zelene atmosfere razdrobljene individualne terase in balkoni (ne skupna galerija).



Vzhodni krak objekta Resljeva 48, je popolnoma odprt in nedotaknjen, in tako atrij postane sestavni del večjega notranjega trga *Resljeve galerije*.



**NOTRANJI OBRAZ** Resljeve ceste je vertikalni obraz vmesnega objema - povezovalna galerija, ki se "sprehaja", povezuje in tangira vse vhode v stanovanja enega nadstropja.

**ZELENE ZAVESE USTVARJAJO ŽIVE ARHITEKTURNE SCENOGRFIJE: SPREMINJANJE V RAZNOLIKO PREPROGO V RAZLIČNIH LETNIH ČASOV**



Med grajenimi ritmi se vijejo **individualni načini zazelenitev skupne ulice v zraku** - galerije. Njihovo spreminjanje skozi različne letne čase ustvarja večbarvno, živo atmosfero, ki pride še do močnejšega izraza na beli podlagi.



Površina drugega, globljega sloja fasade, je materializirana kot **pastelno zelena keramika** ki poudarja **občutek domačnosti, spokojnosti in narave**. Na severni strani južnega bloka je notranja fasada, zaradi dimenzije belih stebrov in večje količine svetlobe, ki pada na pastelno zeleno keramično steno, lahkotnejša.

#### **ZELENE GALERIJE: DOTIK MED JAVNIM IN ZASEBNIM, VMESNI OBJEM.**

Zelene galerije so vertikalni, urbani in sodobni prevod obstoječega pestrega zelenja v obstoječi jami. Projektirane odprte galerije (z možnostjo zasteklitve po potrebi) in zelene zavese prehajajo od zunanjih v notranje skupnostne balkone, ki vsebujejo zelenje v različnih oblikah.

Zelene zavese se vzpenjajo iz korit na balkonih na ograje – po balkonih pa se pné tudi zelenje iz lončnic. Zelene zavese nudijo zvočno in temperaturno izolacijo objektov, izboljšajo mikroklimo urbanega okolja, prestrezajo prašne delce in oblikujejo nove habitate za različne organizme.

Arhitekturno gledano imajo poleg naravne dekorativne vloge, tudi vlogo oplemenititi arhitekturno podobo ter spremeniti izgled celotne fasade v raznoliko preprogo tekom menjajočih se letnih časov.

#### **ZELENE ZAVESE USTVARJAJO ŽIVE ARHITEKTURNE SCENOGRAFIJE.**

#### **4. Arhitekturna idejna rešitev: svetlobna krila**

S svojo rešitvijo želimo počastiti lokalne vrednote ter jih prevesti v Ljubljanske galerije mestne in stanovanjske arhitekture.

*Light on two sides: »The importance of this pattern lies in the social atmosphere it creates in the room. Room lit on two sides, with natural light, creates less glare around people and objects; this lets us see things more intricately; and most important, it allows us to read in detail the minute expression that flash across people's faces, the motion of their hands ... and thereby understand, more clearly, the meaning they are after.*

*THE LIGHT ON TWO SIDES ALLOWS PEOPLE TO UNDERSTAND EACH OTHER.*«

*Christopher Alexander, Pattern Language, p. 748.*

Galerija, gank, bočni koridor so prostorski elementi med javno in privatno domeno, prisotni v srcu stanovanjske arhitekture stare Ljubljane. Risba (tipologije stanovanjske hiše) ilustrira primere stanovanjskih hiš iz različnih obdobij, v katerih se galerija pojavlja kot celotna ali fragmentirana podoba bočnega koridorja.

Resljeva galerija je sodobna in dinamična interpretacija ganka.

Resljeva galerija je ustvarjalno pojasnjevanje individualnosti arhitekturne zgodovine.

Resljeva galerija je prostorska reinterpretacija kolektivnega spomina: **preizpraševanje duha kraja (genius loci) preko prevoda regionalnega elementa, ki zrcali lokalni načina bivanja.**

V knjigi Pattern Language, Christopher Alexander pojasnjuje kako dvostranska osvetljenost, ki je glavna karakteristika povezovalne zunanje galerije, prispeva k boljši **medsebojni uglašeniosti, komunikaciji in razumevanju**. Povezovalna galerija ponuja bolj uravnovešeno kvaliteto osončenosti brez ostre sence, ki se razteza čez celotno globino stanovanja (8-12 m).

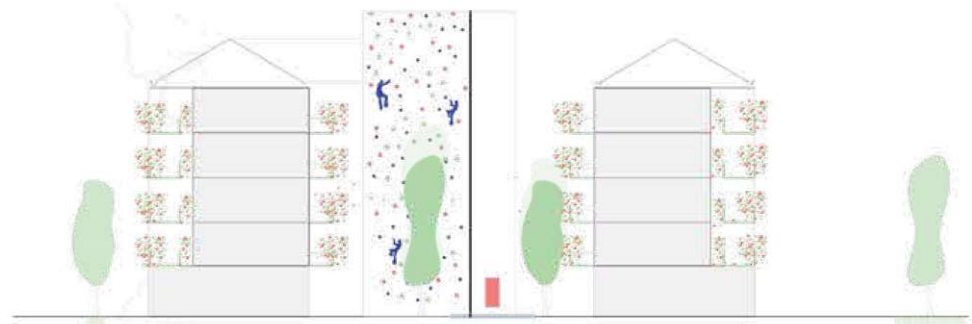
V prej omenjeni knjigi Alexander opisuje ta pojav z urbanističnim izrazom **wings of light – svetlobna krila**. Gre za tanke mestotvorne strukture z dimenzijo, ki omogoča dvostransko svetlobo in s tem ustvarjajo boljše pogoje za zdravo, naravno prezračevano in dvostransko orientirano bivanje.

V Resljevi Galeriji sodobna reinterpretacija ganka ustvarja naslednje kvalitete arhitekturne rešitve:

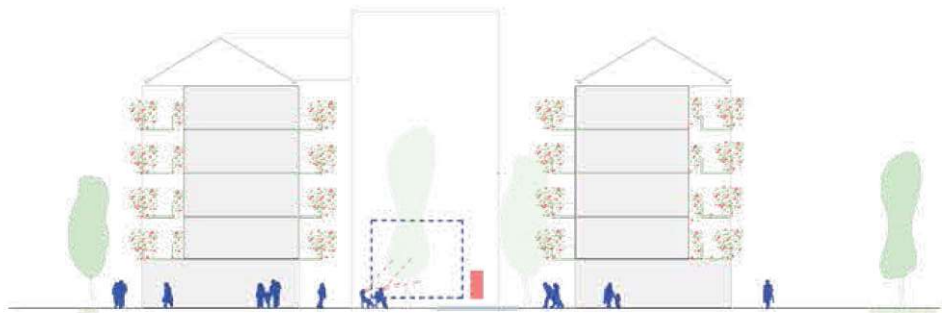
- dvostransko osvetljeno in prezračeno stanovanje
- mehek rob med kolektivnim in zasebnim
- scenografijo zelenega stanovanja: kolektivna "cesta v zraku", galerija zasebni balkoni in francoski balkoni ("korak navzven")
- zelena in naravna 'dekoracija' fasade: sprememba barv v različnih letnih časih
- zelena, zvočna in toplotna izolacija, ki prečisti zrak in prašne delce
- kolektivni balkon (galerija) spodbuja bolj spontana srečanja med stanovalci, ki spadajo v ranljiveše skupine in, ki potrebujejo drugačno stopnjo povezovanja.
- vizualna kontrola nad vhodom in naravna osvetljenost v času kuhanja
- dodatno naravno prezračevane sanitarije.



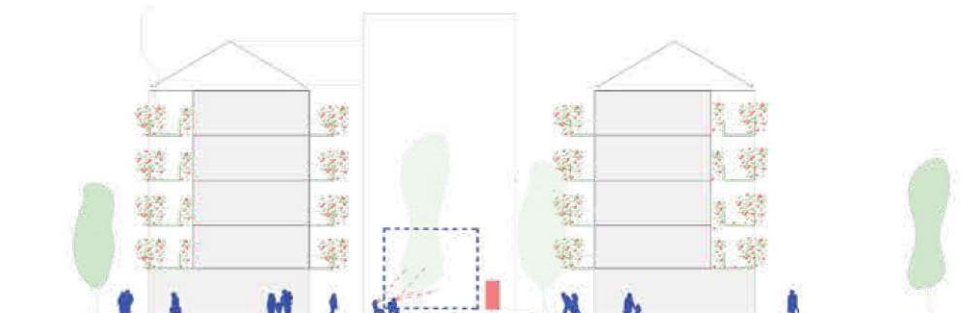
Variacija 1. V projektirani rešitvi postane vzhodni krak objekta Resljeva cesta 48 ozelenela "živa" stena, ki ob prehanjanju letnih časov spreminja svojo barvno pestrost.



Variacija 2. Del vzhodnega kraka na objektu Resljeva cesta 48 postane plezalna površina in stena za izvajanje aktivnosti športnega plezanja z varovanjem.

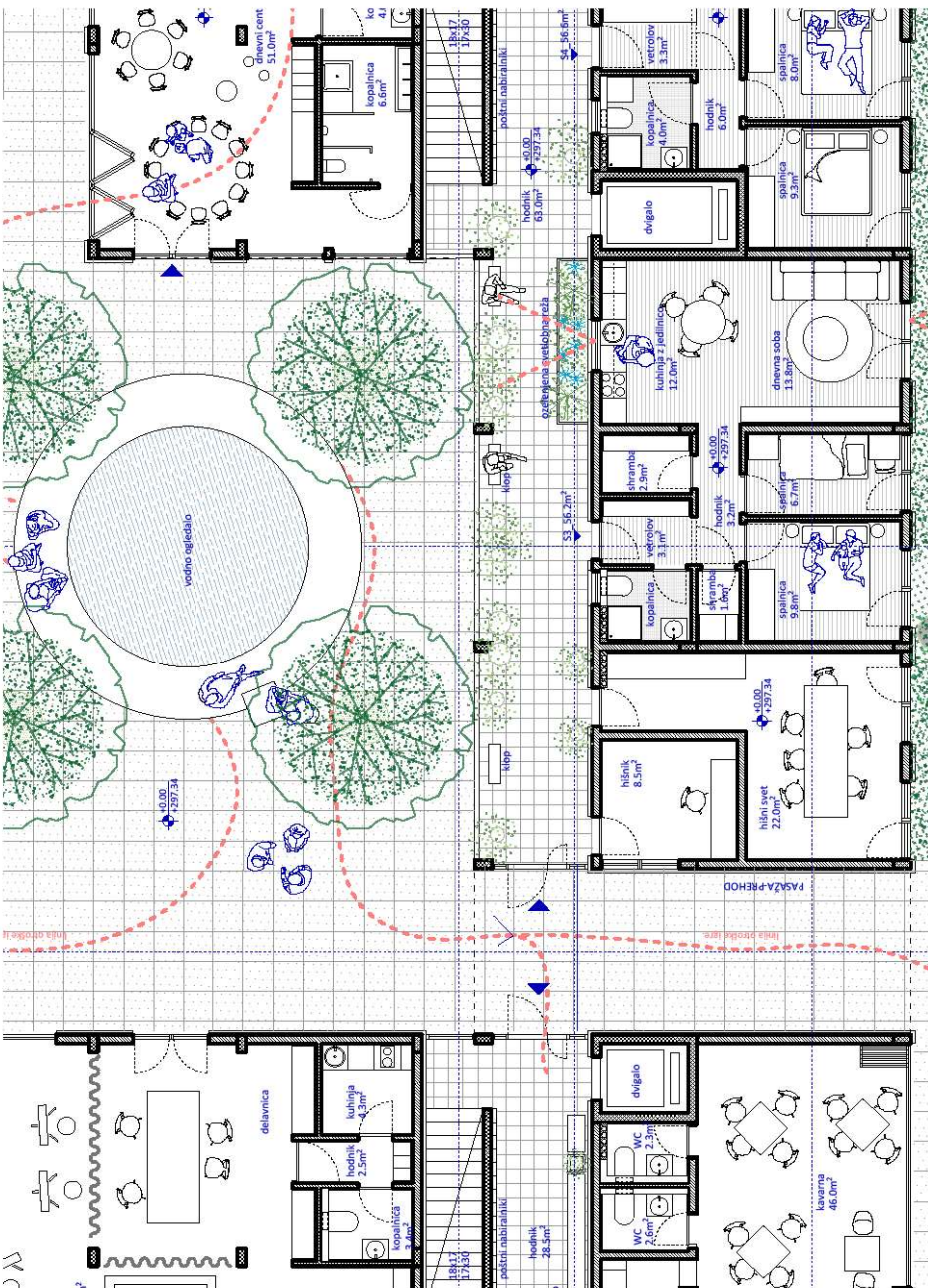


Variacija 3. Po potrebi se lahko vzhodni krak objekta Resljeva cesta 48 uporabi tudi za namene kulturnih in družabnih prireditev na odprtem, kot projekcijsko steno za filmske in druge vizualne umetniške projekcije ter predstavitve.



Variacija 3. Po potrebi se lahko vzhodni krak objekta Resljeva cesta 48 uporabi tudi za namene kulturnih in družabnih prireditev na odprtem, kot projekcijsko steno za filmske in druge vizualne umetniške projekcije ter predstavitve.





V arhitekturni rešitvi je klasična galerija modificirana na dva načina:

- pred kuhinjo je koridor "odvojen" od telesa stavbe. S tem se rešuje problem direktnega pogleda sosed-sprehajalec v kuhinjo. Hkrati pa se oblikujejo mostovi kot zunanje predsobe, ki ustvarjajo bolj prijeten prostor prihoda in odhoda domov.

- galerija se »sprehaja« od enega v drugi krak:

- o na vzhodu proti Resljevi in na zahodu proti Kotnikovi. Hodnik je na zunanji strani kraka, medtem ko so dnevne sobe in spalnice so orientirane proti tihemu dvorišču.

- o na južnem kraku, je galerija na notranji strani kraka, torej proti severu, medtem ko so dnevne sobe in spalnice orientirane na jug proti območju pešcev Resljeve ceste.

- o "Sprehajanje" povezovalne galerije sovпада z integracijo dveh linearnih stopnic, ki predstavljajo oblikovni in praktični dotik med zahodnim in južnim ter vzhodnim in južnim krakom.

## 5. Rast navznoter: variacije javnega programa in variacije svetlih stanovanj

- Pritličje

Stavba ima dva glavna vhoda in dve vertikalni komunikacijski jedri. Oba se nahajata na obodu objekta, z vzhodne in z zahodne strani. Dodatna dva vhoda sta predvidena iz javnega prehoda v pritličju in sta še posebej namenjena otrokom, ki se igrajo na notranjem trgu, okoli vodnega zrcala.

V vse vhode se nadaljuje tlakovani "vhodni trg", klasično tlakovanje pa tu spremeni vzorec z mešanimi velikostmi ploščic in predstavlja subtilni prehod od javnega v poljavno območje. Vsak vhod je opremljen s poštnimi nabiralniki in z klopjo.

V pritličju in v vseh nadstropjih so galerija in stopnišča projektirani kot odprti zračni prostori in so hkrati po celotni višini požarno varne komunikacije. Obe dvigali, malo in veliko, sta predvidena nasproti stopnišča, znotraj sanitarnega pasu stavbe.

Urbani kot na Resljevi je zamišljen kot okrepčevalni trg s kavarno ali restavracijo, ki v toplejših spomladanskih in poletne obdobjih razširijo svojo ponudbo tudi na odprt kvadraten trgu proti jugu.

Pritličje, ki gleda proti Resljevi cesti, je načrtovano kot fleksibilen prostor in večnamenska galerija za ustvarjanje, druženje in razstavo izdelkov različnih umetnikov. Proti Resljevi cesti so urejene izložbe, ki oživljajo ulični prostor, medtem ko lahko umetniki prostore na notranji strani – proti vodnemu ogledalu – uporabljajo za sprostitev in ustvarjanje na prostem v toplejših dneh. Ker gre za odprt prostor s fleksibilno zasnovano, lahko galerija občasno služi tudi kot plesni center, prostor za delavnice, manjše konference in delovna srečanja.

Zahodni trakt pritličja vsebuje tudi kolektivno dejavnost: dnevni center za otroke, ki ga ne razumemo kot vrtec, bolj kot skupno igralno sobo. Dnevni center je opremljen z vetrolovom in sanitarijami za otroke in pedagoge ter fleksibilno zasnovan igralni prostor. Fasadne zasteklitve omogočajo odpiranje dnevnega centra in širjenje programa na notranji vrt in igrišče pod krošnjami.

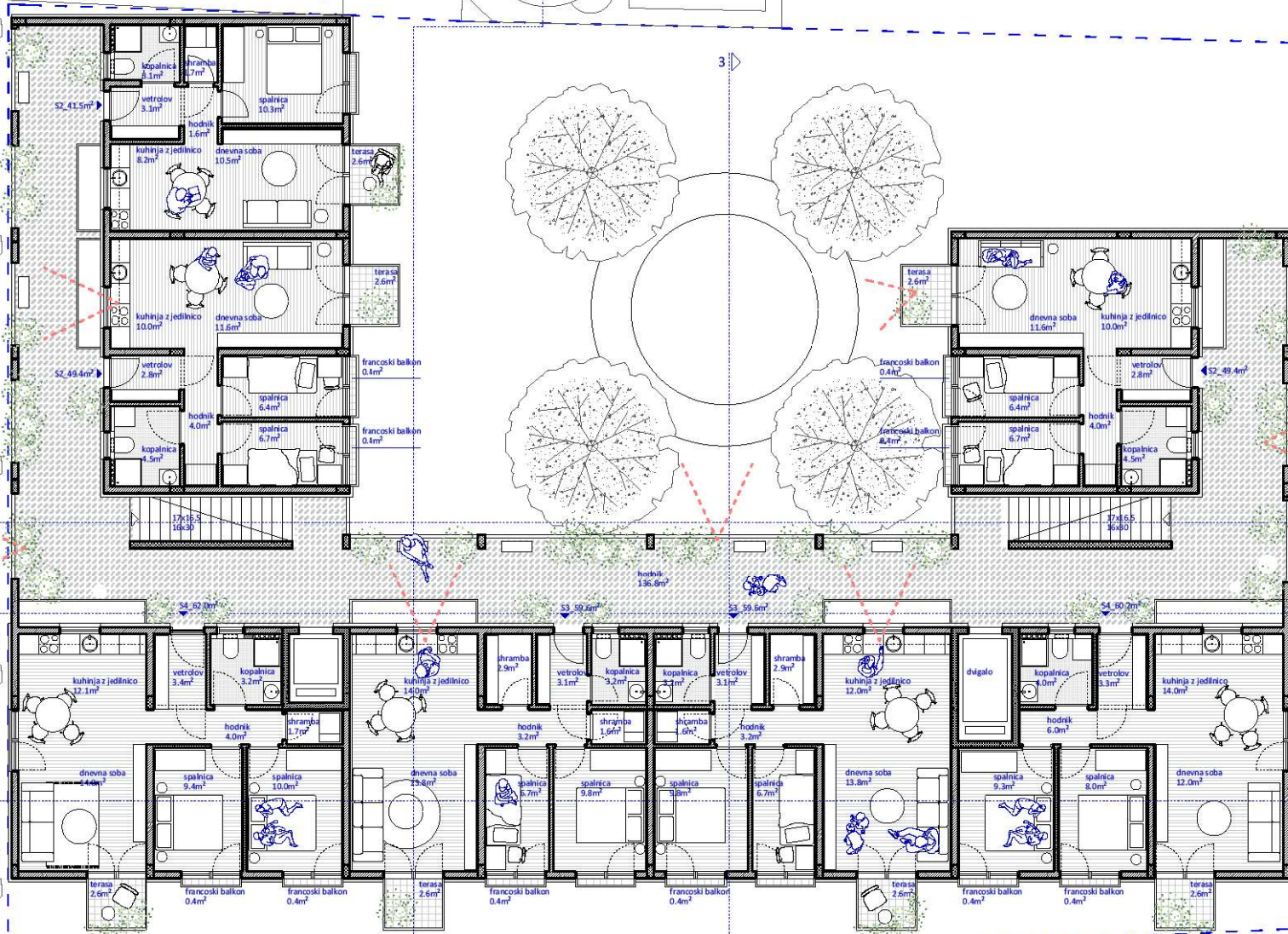
Južni trakt v JV delu služi stanovanjski funkciji: tam se nahaja eno stanovanje za 3 osebe in eno stanovanje za 4 osebe. Ta del je namenjen bivanju starejših oseb ali mladih družin, ki imajo potrebo po bolj neposrednem stiku z zunanostjo. Obe stanovanji imata izhod na južno zeleno brežino, kjer gosta zazelenitev ustvarja organsko obliko zasebnosti.

V južnem traktu, na desni strani prehoda se nahaja prostor za hišnika in prostor za sestanke, namenjen srečanjem hišne uprave in hišnega sveta.

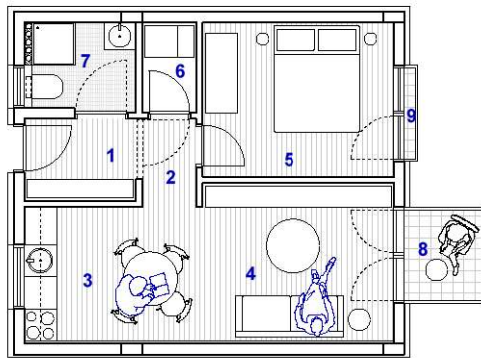
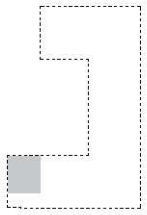
- Klet

Podkleten je zgolj južni trakt, ki po površini zadostuje, da so vanj umešeni vsi potrebni programi. Tu so predvideni: kolesarnica, shrambe, strojnice, prostor za vozičke in prostor za čistilko.

Zaradi nižanja stroškov gradnje in v izogib prostorom brez naravne svetlobe, pod vzhodnim in zahodnim traktom klet ni predvidena. Oblika kleti, zaradi zahtevanega odseka, ki služi ohranjanju zaželenega odmika od obstoječega zaklonišča, ni popolni pravokotnik.



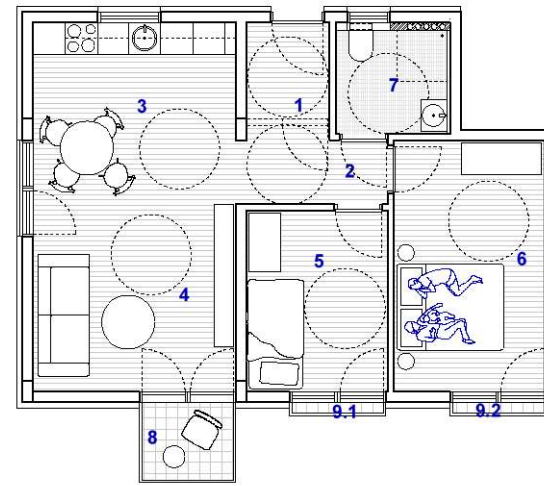




**S2A - Stanovanje za 2 člana**

- |    |                     |                    |
|----|---------------------|--------------------|
| 1. | Vetrolov            | 3.1m <sup>2</sup>  |
| 2. | Hodnik              | 1.6m <sup>2</sup>  |
| 3. | Kuhinja z jedilnico | 8.2m <sup>2</sup>  |
| 4. | Dnevna soba         | 10.5m <sup>2</sup> |
| 5. | Spalnica            | 10.3m <sup>2</sup> |
| 6. | Shramba             | 1.7m <sup>2</sup>  |
| 7. | Kopalnica           | 3.1m <sup>2</sup>  |
| 8. | Terasa              | 2.6m <sup>2</sup>  |
| 9. | Francoski balkon    | 0.4m <sup>2</sup>  |

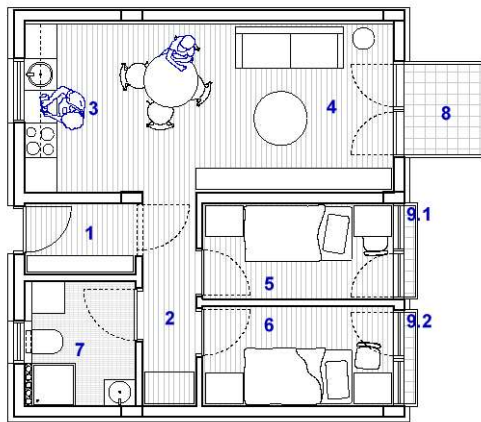
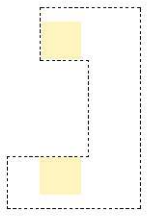
S2A\_skupaj 41.5m<sup>2</sup>



**S4B - Stanovanje za 3 člana**

- |      |                     |                    |
|------|---------------------|--------------------|
| 1.   | Vetrolov            | 2.8m <sup>2</sup>  |
| 2.   | Hodnik              | 3.8m <sup>2</sup>  |
| 3.   | Kuhinja z jedilnico | 13.0m <sup>2</sup> |
| 4.   | Dnevna soba         | 13.3m <sup>2</sup> |
| 5.   | Spalnica            | 8.8m <sup>2</sup>  |
| 6.   | Spalnica            | 13.3m <sup>2</sup> |
| 7.   | Kopalnica           | 4.3m <sup>2</sup>  |
| 8.   | Terasa              | 2.6m <sup>2</sup>  |
| 9.1. | Francoski balkon    | 0.4m <sup>2</sup>  |
| 9.2. | Francoski balkon    | 0.4m <sup>2</sup>  |

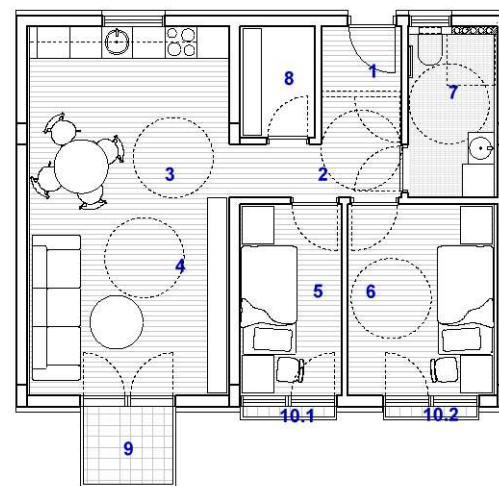
S3B\_skupaj 62.7m<sup>2</sup>



**S2B - Stanovanje za 2 člana**

- |      |                     |                    |
|------|---------------------|--------------------|
| 1.   | Vetrolov            | 2.8m <sup>2</sup>  |
| 2.   | Hodnik              | 4.0m <sup>2</sup>  |
| 3.   | Kuhinja z jedilnico | 10.0m <sup>2</sup> |
| 4.   | Dnevna soba         | 11.6m <sup>2</sup> |
| 5.   | Spalnica            | 6.4m <sup>2</sup>  |
| 6.   | Spalnica            | 6.7m <sup>2</sup>  |
| 7.   | Kopalnica           | 4.5m <sup>2</sup>  |
| 8.   | Terasa              | 2.6m <sup>2</sup>  |
| 9.1. | Francoski balkon    | 0.4m <sup>2</sup>  |
| 9.2. | Francoski balkon    | 0.4m <sup>2</sup>  |

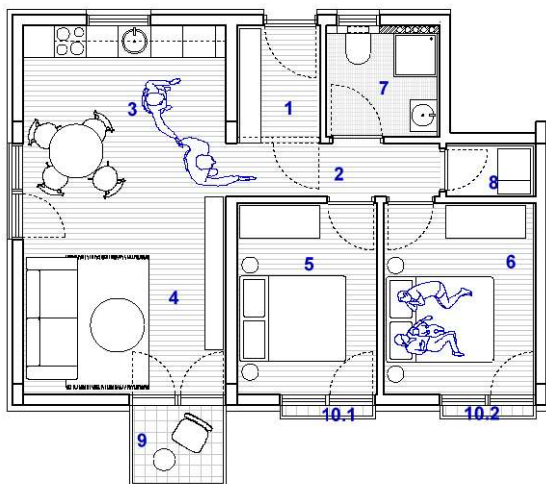
S2B\_skupaj 49.4m<sup>2</sup>



**S3B - Stanovanje za 3 člana**

- |       |                     |                    |
|-------|---------------------|--------------------|
| 1.    | Vetrolov            | 1.8m <sup>2</sup>  |
| 2.    | Hodnik              | 4.5m <sup>2</sup>  |
| 3.    | Kuhinja z jedilnico | 12.0m <sup>2</sup> |
| 4.    | Dnevna soba         | 13.8m <sup>2</sup> |
| 5.    | Spalnica            | 6.7m <sup>2</sup>  |
| 6.    | Spalnica            | 9.8m <sup>2</sup>  |
| 7.    | Kopalnica           | 5.1m <sup>2</sup>  |
| 8.    | Shramba             | 2.8m <sup>2</sup>  |
| 9.    | Terasa              | 2.6m <sup>2</sup>  |
| 10.1. | Francoski balkon    | 0.4m <sup>2</sup>  |
| 10.2. | Francoski balkon    | 0.4m <sup>2</sup>  |

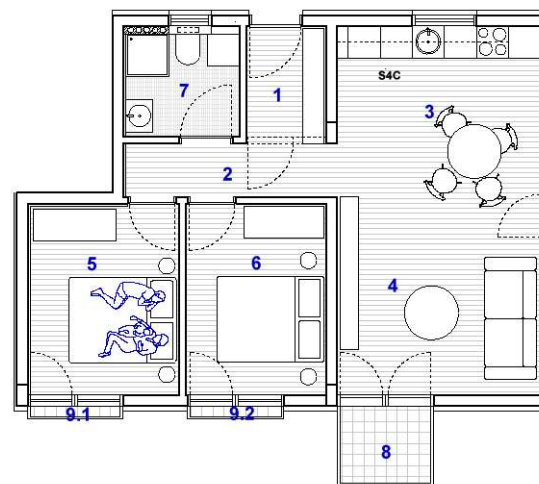
S3C\_skupaj 59.9m<sup>2</sup>



#### S4A - Stanovanje za 4 člana

1.	Vetrolov	3.4m <sup>2</sup>
2.	Hodnik	4.0m <sup>2</sup>
3.	Kuhinja z jedilnico	12.1m <sup>2</sup>
4.	Dnevna soba	14.0m <sup>2</sup>
5.	Spalnica	9.4m <sup>2</sup>
6.	Spalnica	10.0m <sup>2</sup>
7.	Kopalnica	4.0m <sup>2</sup>
8.	Shramba	1.7m <sup>2</sup>
9.	Terasa	2.6m <sup>2</sup>
10.1.	Francoski balkon	0.4m <sup>2</sup>
10.2.	Francoski balkon	0.4m <sup>2</sup>

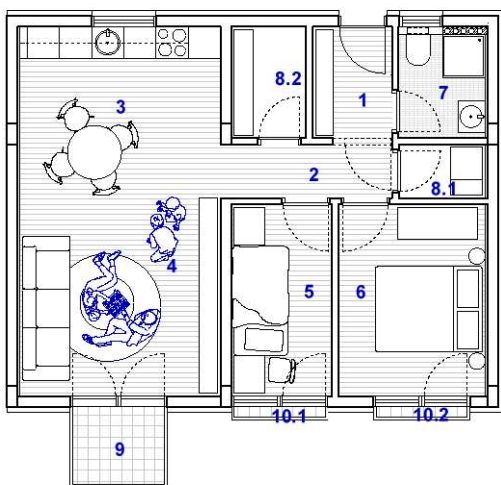
S4A\_skupaj 62.0m<sup>2</sup>



#### S4B - Stanovanje za 4 člana

1.	Vetrolov	3.1m <sup>2</sup>
2.	Hodnik	4.0m <sup>2</sup>
3.	Kuhinja z jedilnico	12.1m <sup>2</sup>
4.	Dnevna soba	14.0m <sup>2</sup>
5.	Spalnica	10.0m <sup>2</sup>
6.	Spalnica	9.4m <sup>2</sup>
7.	Kopalnica	4.2m <sup>2</sup>
8.	Terasa	2.6m <sup>2</sup>
9.1.	Francoski balkon	0.4m <sup>2</sup>
9.2.	Francoski balkon	0.4m <sup>2</sup>

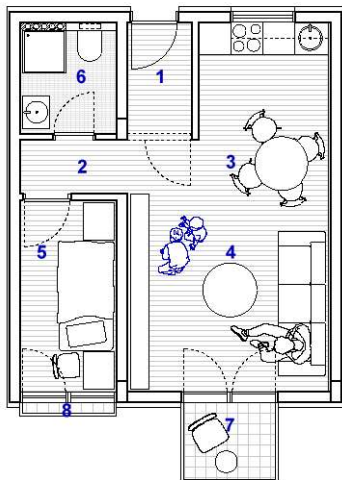
S4A\_skupaj 60.2m<sup>2</sup>



#### S3A - Stanovanje za 4 člana

1.	Vetrolov	3.1m <sup>2</sup>
2.	Hodnik	3.2m <sup>2</sup>
3.	Kuhinja z jedilnico	12.0m <sup>2</sup>
4.	Dnevna soba	13.8m <sup>2</sup>
5.	Spalnica	6.7m <sup>2</sup>
6.	Spalnica	9.8m <sup>2</sup>
7.	Kopalnica	3.1m <sup>2</sup>
8.1.	Shramba	1.6m <sup>2</sup>
8.2.	Shramba	2.9m <sup>2</sup>
9.	Terasa	2.6m <sup>2</sup>
10.1.	Francoski balkon	0.4m <sup>2</sup>
10.2.	Francoski balkon	0.4m <sup>2</sup>

S3A\_skupaj 59.6m<sup>2</sup>



### S1B - Stanovanje za 5 člana

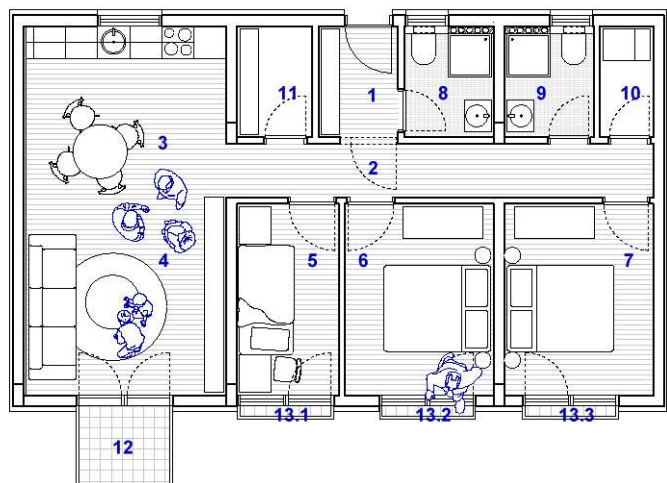
1.	Vetrolov	2.5m <sup>2</sup>
2.	Hodnik	3.2m <sup>2</sup>
3.	Kuhinja z jedilnico	7.7m <sup>2</sup>
4.	Dnevna soba	13.8m <sup>2</sup>
5.	Spalnica	6.2m <sup>2</sup>
6.	Kopalnica	3.3m <sup>2</sup>
7.	Terasa	4.0m <sup>2</sup>
13.1.	Francoski balkon	0.4m <sup>2</sup>

SSA\_skupaj 41.1m<sup>2</sup>

### D2A - Stanovanje za 2 člana

1.	Vetrolov	3.2m <sup>2</sup>
2.	Hodnik	1.9m <sup>2</sup>
3.	Kuhinja z jedilnico	9.2m <sup>2</sup>
4.	Dnevna soba	10.1m <sup>2</sup>
5.	Spalnica	8.5m <sup>2</sup>
6.	Stopnice	2.8m <sup>2</sup>
7.	Kopalnica	3.1m <sup>2</sup>
8.	Terasa	2.6m <sup>2</sup>
9.	Francoski balkon	0.4m <sup>2</sup>
10.	Hodnik	3.6m <sup>2</sup>
11.	Spalnica	9.4m <sup>2</sup>
12.	Shramba	1.3m <sup>2</sup>

D2A\_skupaj 56.1m<sup>2</sup>



### S5A - Stanovanje za 5 člana

1.	Vetrolov	3.1m <sup>2</sup>
2.	Hodnik	8.0m <sup>2</sup>
3.	Kuhinja z jedilnico	12.0m <sup>2</sup>
4.	Dnevna soba	13.8m <sup>2</sup>
5.	Spalnica	6.7m <sup>2</sup>
6.	Spalnica	9.9m <sup>2</sup>
7.	Spalnica	10.0m <sup>2</sup>
8.	Kopalnica	3.2m <sup>2</sup>
9.	Kopalnica	3.2m <sup>2</sup>
10.	Shramba	2.0m <sup>2</sup>
11.	Shramba	2.8m <sup>2</sup>
12.	Terasa	4.0m <sup>2</sup>
13.1.	Francoski balkon	0.4m <sup>2</sup>
13.2.	Francoski balkon	0.4m <sup>2</sup>
13.3.	Francoski balkon	0.4m <sup>2</sup>

SSA\_skupaj 79.9m<sup>2</sup>

### D3A - Stanovanje za 3 člana

1.	Vetrolov	2.8m <sup>2</sup>
2.	Hodnik	4.0m <sup>2</sup>
3.	Kuhinja z jedilnico	10.0m <sup>2</sup>
4.	Dnevna soba	11.6m <sup>2</sup>
5.	Spalnica	6.7m <sup>2</sup>
6.	Stopnice	6.6m <sup>2</sup>
7.	Kopalnica	4.5m <sup>2</sup>
8.	Terasa	2.6m <sup>2</sup>
9.1.	Francoski balkon	0.4m <sup>2</sup>
9.2.	Francoski balkon	0.4m <sup>2</sup>
10.	Hodnik	2.2m <sup>2</sup>
11.	Spalnica	9.5m <sup>2</sup>
12.	Spalnica	7.9m <sup>2</sup>

D3A\_skupaj 69.2m<sup>2</sup>

## 5.1 Variante strehe in podstrešnega prostora

Zaradi enostavnosti izvedbe, uporabe in tudi ekonomske racionalnosti, smo se odločili za klasično streho s strešno krtino, ki se navezuje na obstoječe strehe kulturne dediščine, Resljeva 48.

Najvišja dovoljena višina venca proti Resljevi cesti je +311,80 m in se nadaljuje po celotnem obodu Resljeve Galerije na zahodu, jugu in vzhodu.

Za to odločitev obstajajo trije razlogi:

- Ne glede na to, da je v notranosti dovoljena večja etažnost, Resljeva Galerija ohranja enako višino venca, da bi se višinsko navezala tudi na novo načrtovan objekt na severnem robu;
- Kakršno koli povečanje višine venca bi povzročilo zmanjšano osvetljenost notranjega dela objekta, kamor so orientirani bivalni prostori vzhodnega in zahodnega trakta Resljeve Galerije pa tudi atrij obstoječe stanovanjske hiše na Resljevi 48.
- Glede na to, da je možno celoten program rešiti znotraj višinske meje venca na Resljevi cesti, menimo, da so razgibane kompozicije na strehi neracionalna rešitev, nespoštljiva do strešne urejenosti in enostavnosti, ki prevladuje v okolici.

Po potrebi je stanovanja v najvišjem, četrtem nadstropju, naknadno možno nadgraditi v duplexe, oziroma stanovanjske enote razvite na dveh nivojih. V predlaganih tlorisih je prikazana rešitev, ki je namenjena osebam, ki delajo od doma:

Uporabna površina galerije, globine 3.50m in je rešena kot:

o prostor za delo s pogledom na dvovišinski prostor dnevne sobe ali 1.50m višinskim prostorom in oknu nad vhodom v stanovanju

o spalna niša s pogledom skozi strešno okno (pogled v nebo)

Neuporabna površina galerije (svetla višina manj kot 2.20m) je namenjena:

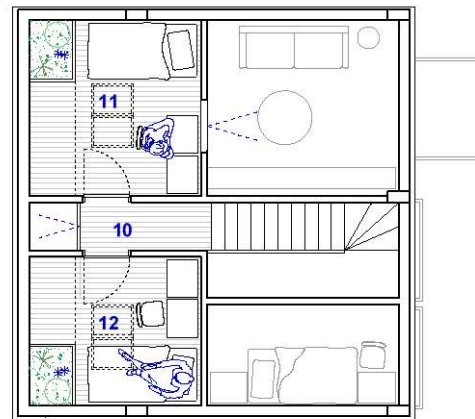
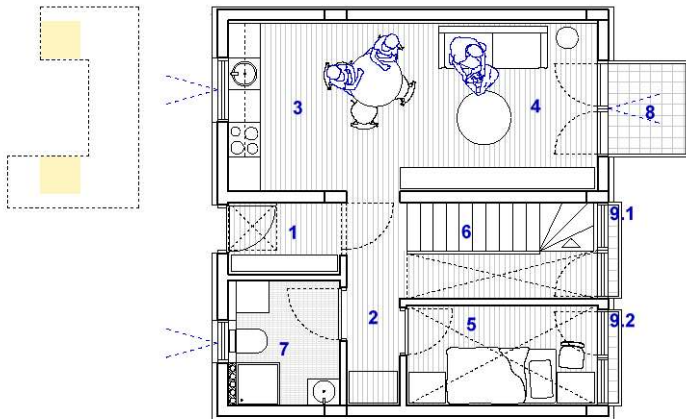
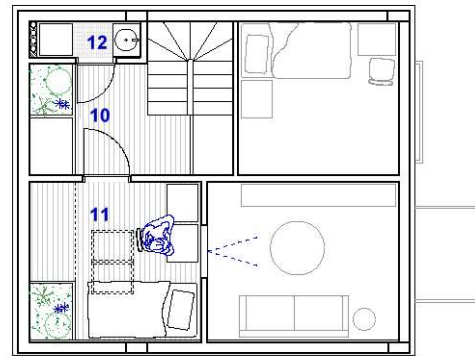
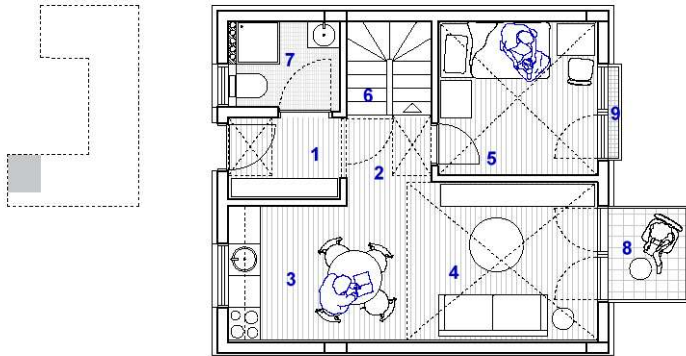
o shrambi: srednje visoke ali nizke omare

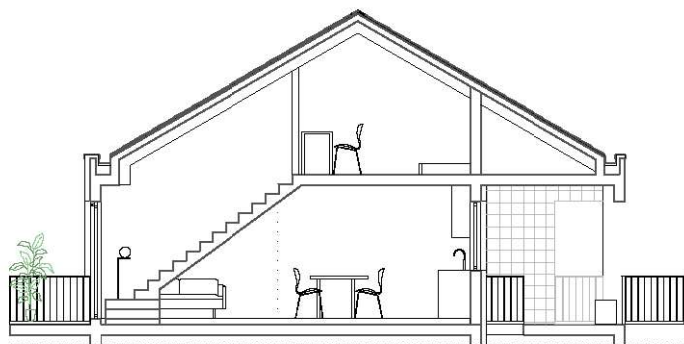
o notranjemu vrtu, katerega listi in veje segajo skozi luknje v plošči nad vhodom, nad kuhinjo ali nad dnevno sobo

Vmesna površina galerije:

o dvovišinska knjižnica z dvostranskim dostopom, ki poudarja višino, svetlobo in funkcijo zgornjega nadstropja.

Dupleks se lahko preuredi tudi tako, da se na mestu enoposteljne sobe (male spalnice) uredijo stopnice. To pomeni, da se vsako stanovanje v najvišjem, četrtem nadstropju, lahko preuredi v dupleks z delovno galerijo (work from home) z dodajanjem strešnega okna na dvokapni strehi, če se njegova nominalna kvadratura "zmanjša" za pol sobe.

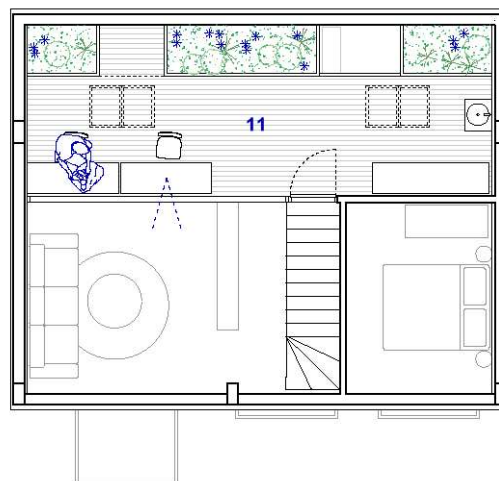
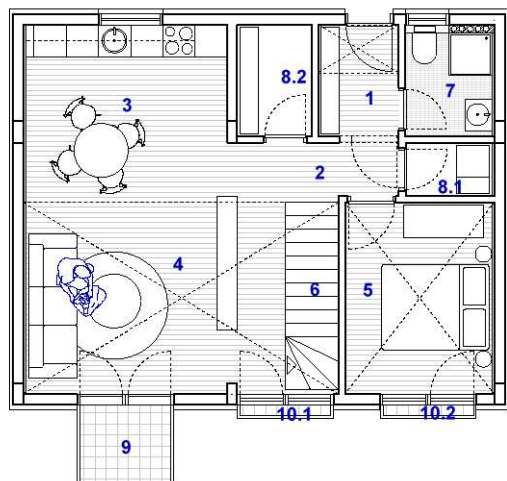
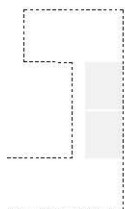




#### VARIANTE STREHE IN PODSTREŠNEGA PROSTORA

Po potrebi je stanovanja v najvišjem, četrtem nadstropju, naknadno možno nadgraditi v duplexe, oziroma stanovanjske enote razvite na dveh nivojih. V predlaganih tlorisih je prikazana rešitev, ki je namenjena osebam, ki delajo od doma.

Dupleks se lahko preuredi tudi tako, da se na mestu enoposteljne sobe (male spalnice) uredijo stopnice. To pomeni, da se vsako stanovanje v najvišjem, četrtem nadstropju, lahko preuredi v duplex z delovno galerijo (work from home) z dodajanjem strešnega okna na dvokapni strehi, če se njegova nominalna kvadratura "zmanjša" za pol sobe.

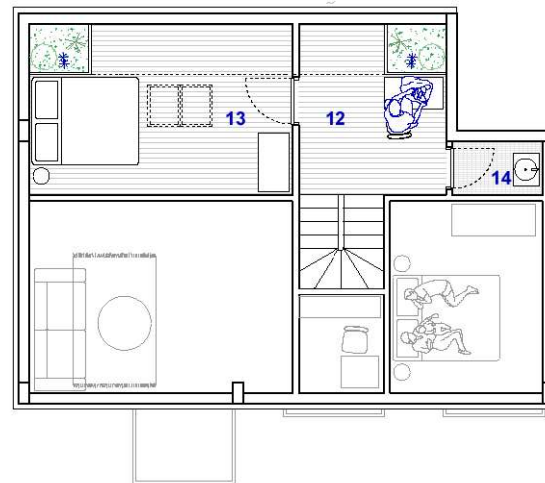
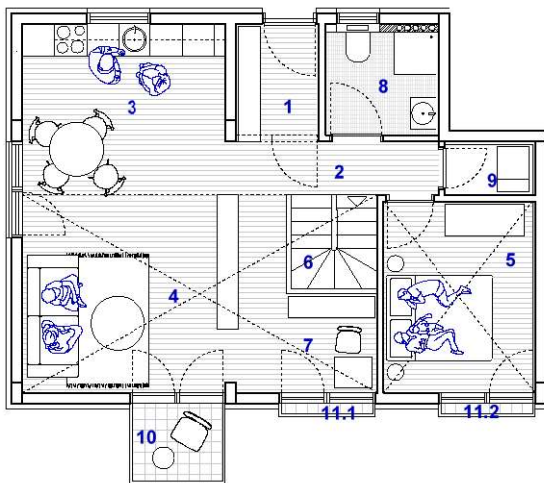
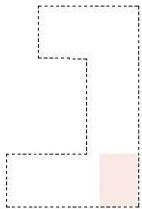


#### D2B - Stanovanje za 3 člana

1.	Vetrolov	3.1m <sup>2</sup>
2.	Hodnik	3.0m <sup>2</sup>
3.	Kuhinja z jedilnico	12.3m <sup>2</sup>
4.	Dnevna soba	14.6m <sup>2</sup>
5.	Spalnica	9.8m <sup>2</sup>
6.	Stopnice	7.0m <sup>2</sup>
7.	Kopalnica	3.1m <sup>2</sup>
8.1.	Shramba	1.6m <sup>2</sup>
8.2.	Shramba	2.9m <sup>2</sup>
9.	Terasa	2.6m <sup>2</sup>
10.1.	Francoski balkon	0.4m <sup>2</sup>
10.2.	Francoski balkon	0.4m <sup>2</sup>
11.	Delovni kotic	20.6m <sup>2</sup>

D2B\_skupaj 81.4m<sup>2</sup>

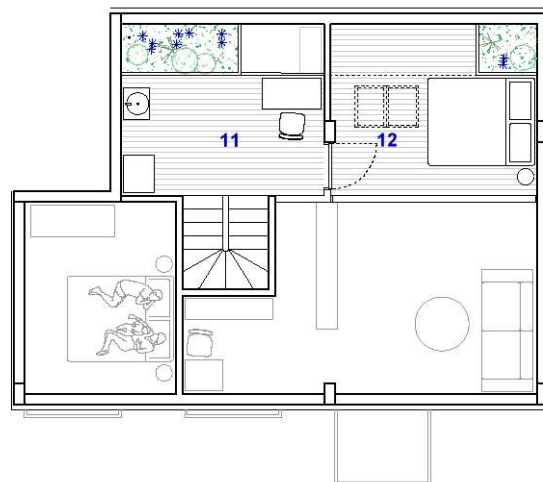
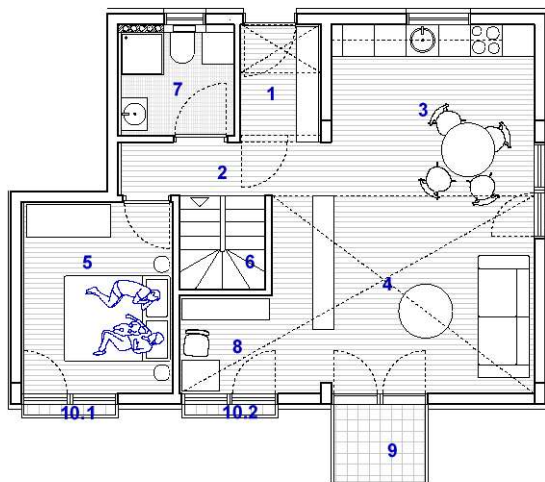
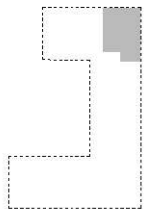




#### D4A - Stanovanje za 4 člana

1.	Vetrolov	3.2m <sup>2</sup>
2.	Hodnik	4.0m <sup>2</sup>
3.	Kuhinja z jedilnico	12.1m <sup>2</sup>
4.	Dnevna soba	13.5m <sup>2</sup>
5.	Spalnica	10.0m <sup>2</sup>
6.	Stopnice	3.1m <sup>2</sup>
7.	Delovni kotichek	7.8m <sup>2</sup>
8.	Kopalnica	4.0m <sup>2</sup>
9.	Shramba	1.6m <sup>2</sup>
10.	Terasa	2.6m <sup>2</sup>
11.1.	Francoski balkon	0.4m <sup>2</sup>
11.2.	Francoski balkon	0.4m <sup>2</sup>
12.	Hodnik	7.7m <sup>2</sup>
13.	Spalnica	14.6m <sup>2</sup>
14.	Shramba	1.6m <sup>2</sup>

D4A\_skupaj 86.6m<sup>2</sup>



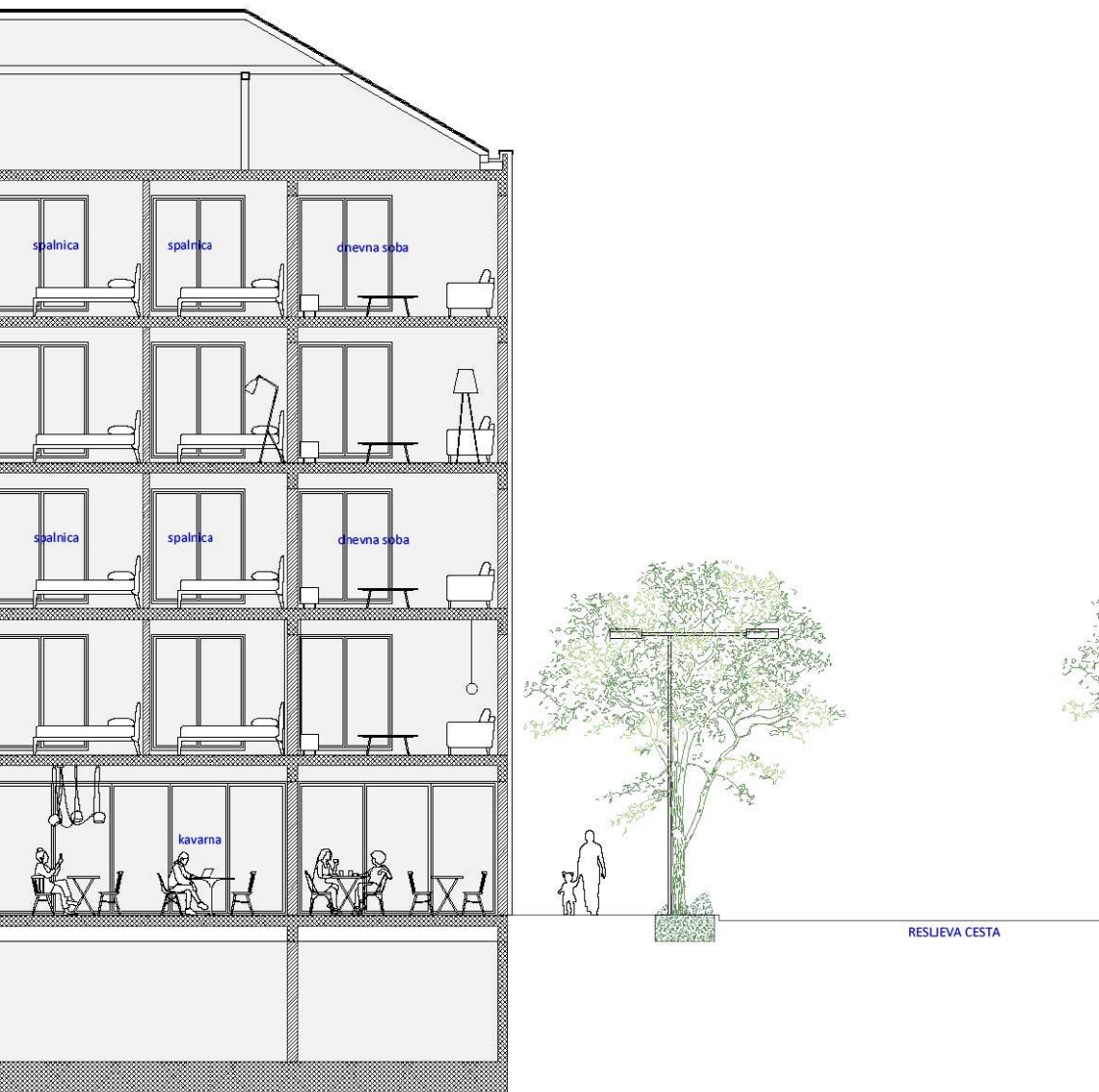
#### D4B - Stanovanje za 3 člana

1.	Vetrolov	3.3m <sup>2</sup>
2.	Hodnik	4.0m <sup>2</sup>
3.	Kuhinja z jedilnico	12.1m <sup>2</sup>
4.	Dnevna soba	15.3m <sup>2</sup>
5.	Spalnica	10.0m <sup>2</sup>
6.	Stopnice	2.8m <sup>2</sup>
7.	Kopalnica	4.0m <sup>2</sup>
8.	Delovni kotichek	6.0m <sup>2</sup>
9.	Terasa	2.6m <sup>2</sup>
10.1.	Francoski balkon	0.4m <sup>2</sup>
10.2.	Francoski balkon	0.4m <sup>2</sup>
11.	Delovni kotichek	12.0m <sup>2</sup>
12.	Spalnica	12.5m <sup>2</sup>

D4B\_skupaj 85.4m<sup>2</sup>



PREREZ 1-1



5.2. Zgodba dvoslojnih fasad, ki se dopolnjujeta (materiali, konstrukcija in oblikovanje fasade)

Projekt je drugačen od obstoječih objektov mestotvorne ljubljanske stanovanjske arhitekture in predstavlja svežo arhitekturno intervencijo, ki izraža sedajnost in vizualizira željo za zeleno prihodnostjo.

Resljeva Galerija ne gradi na površnem posnemanju oblike in materiala, niti na nekritičnemu preslikavanju resničnosti. Ravno nasprotno, belina, lahkotnost in enostavnost izraza so zavestni načini nasprotovanja teži kamna in betona ter opeki iz drugega časa, ki prevladujejo v okolici.

Armirano betonska skeletna konstrukcija Resljeve Galerije omogoča enostaven in racionalen sistem in proces gradnje. Sestavljen je iz pravilnih polj ekonomičnega stanovanjskega konstrukcijskega rastra

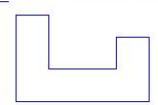
4.0 x 4.7 m, 4.0 x 4.9 m, 5.0 x 4.7 m, 5.0 x 4.9 m, 3.4 x 4.9 m, 6.2 x 4.8 m, 6.2 x 4.9 m

Obsega eno kletno etažo v južnem kraku stavbe, pritličje ter štiri nadzemne etaže.

Konstrukcijsko stavbo tvorijo armirano-betonski stebri dim. 60x20 cm in nosilci dim. 20x50 cm. Na stopniščih in okoli dvigala se pojavljajo tudi nosilne armirano-betonske stene. Podzemna etaža ima AB obodne zidove in leži na temeljni plošči debeline 40 cm (temeljenje se ustrezno prilagodi glede na geomehanično poročilo, ki bo del nadaljnjih faz projekta). Armiranobetonske plošče vseh etaž so okvirne debeline 20 cm in se naslanjajo na AB stebre.



SEVEROZHODNA FASADA



OBRAZ / FASADA zrcali KONSTRUKCIJSKI RITEM notranje strukture na dva različna načina.

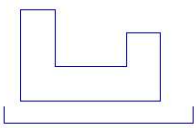
o ZUNANJI OBRAZ Resljeve, na zahodni in vhodni fasadi, proti Resljevi cesti in promenadi, je asketsko bel in enostaven izraz notranje vsebine. Konstrukcijski modul se širi v platno, ki korespondira s prizemljeno okolico čvrste in robustne ulične pozidave. Med grajenimi ritmi se vijejo individualni načini zazelenitev skupne ulice v zraku – galerije. Njihovo spreminjanje skozi različne letne čase ustvarja večbarvno, živo atmosfero, ki pride še do močnejšega izraza na beli podlagi.

Na južni strani se belost in strogost arhitekturnega izraza ponavljaja, le da so tu nosilci zelene atmosfere razdrobljene individualne terase in balkoni (ne skupna galerija). Enak princip se ponavlja na notranji strani vzhodnega in zahodnega trakta, kjer so bivalni prostori orientirani k notranjem trgu.

o NOTRANJI OBRAZ Resljeve ceste je vertikalni obraz vmesnega objema – povezovalna galerija, ki se "sprehaja", povezuje in tangira vse vhode v stanovanja enega nadstropja. Površina drugega, globljega sloja fasade, je materializirana kot pastelno zelena keramika ki poudarja občutek domačnosti, spokojnosti in narave. Pastelno zelena keramika se ponavlja in pretaka tudi v tlakovane površine na tleh galerije in nadaljuje svojo pot vse do francoskih balkonov, z zaključno obrobo, ki na nežen način oživljajo strog zunanjji obraz z minimalistično dekoracijo.

Na severni strani južnega bloka je notranja fasada, zaradi dimenzije belih stebrov in večje količine svetlobe, ki pada na pastelno zeleno keramično steno, lahkotnejša.





JUGOZHODNA FASADA



### 5.3. Vzdrževanje in uporaba

Objekt je zasnovan racionalno in ekonomično. Predvideni so racionalni in ponavljajoči stanovanjski rastrji. Poenotenost, dinamična simetričnost in modularnost so projektantska značilnost objekta.

Izbrani gradbeni materiali (armiran beton, steklo, kovinske ograje) so klasični, robustni, trajni in odporni materiali, kar je izjemno pomembno za ekološki način gradnje.

Še več, te značilnosti so skupne: manifestirajo se v vsakem posameznem traktu in tako ustvarjajo "zeleni pas" ekonomske trajnosti. Izbrani materiali stremijo k odpornosti na vandalizem ter enostavnemu in ekonomičnemu vzdrževanju.

### 5.4. Trajnostno načrtovanje

Arhitektura objekta, zasnova konstrukcije in fasade upoštevajo pričakovanja energetske učinkovitosti in nizke uporabe energije za ogrevanje in hlajenje. Kot vir toplotne energije je predvideno priključitev na mestni sistem daljinskega ogrevanja.

Vertikalne zelene galerije in balkone ustvarjajo integracijo narave v vertikalnem vrtu »v oblakih«, s trajnicami, cvetovi in rastlinami ljubljanskega podnebja. Celotna Resljeva Galerija in zunjana ureditev širšega območja je zasnovana kot okolju prijazna (energetska samozadostnost, zbiranje in uporaba deževnice, čiščenje zraka, stimulacija bioklimatske raznolikosti).

Vse novo zasajeno drevje v širšem območju je predvideno kot sadna drevesa, ki obrodijo in nazorno manifestirajo spremembe naravnih ciklusov.

Zaščita steklenih površin pred pregrevanjem je preko poletja omogočena z zunanjih screen roloji. Predvidena je vgradnja naprednih sistemov zasteklitev, z visokim faktorjem g in hkrati visoko transparentnostjo stekla.

Ventilacijski sistem bo omogočil brezplačno hlajenje preko noči (nočno hlajenje kot akumulacija hladnega zraka). Prezračevanje stavbe je prisilno, z visoko stopnjo vračanja toplotne energije.

V objektu je predvideno zbiranje deževnice za potrebe oskrbe z vodo, vzdrževanja in izpiranja WC-jev.

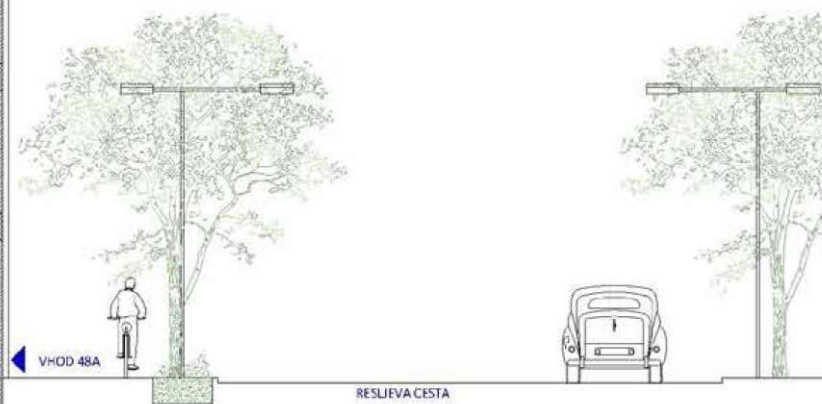
Energetski in instalacijski sistem stavbe, skupaj z električnim sistemom (kontrola in nadzor, osvetljevanje) je vezan na skupni CNS sistem.



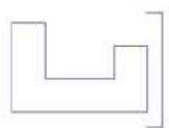




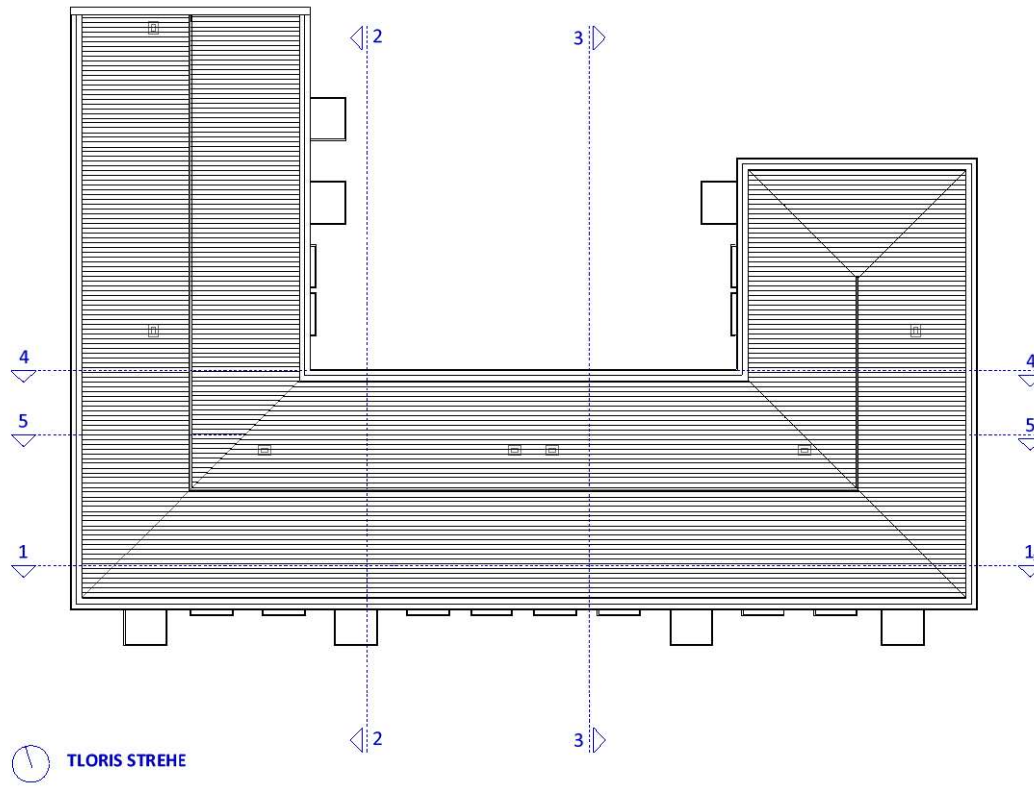


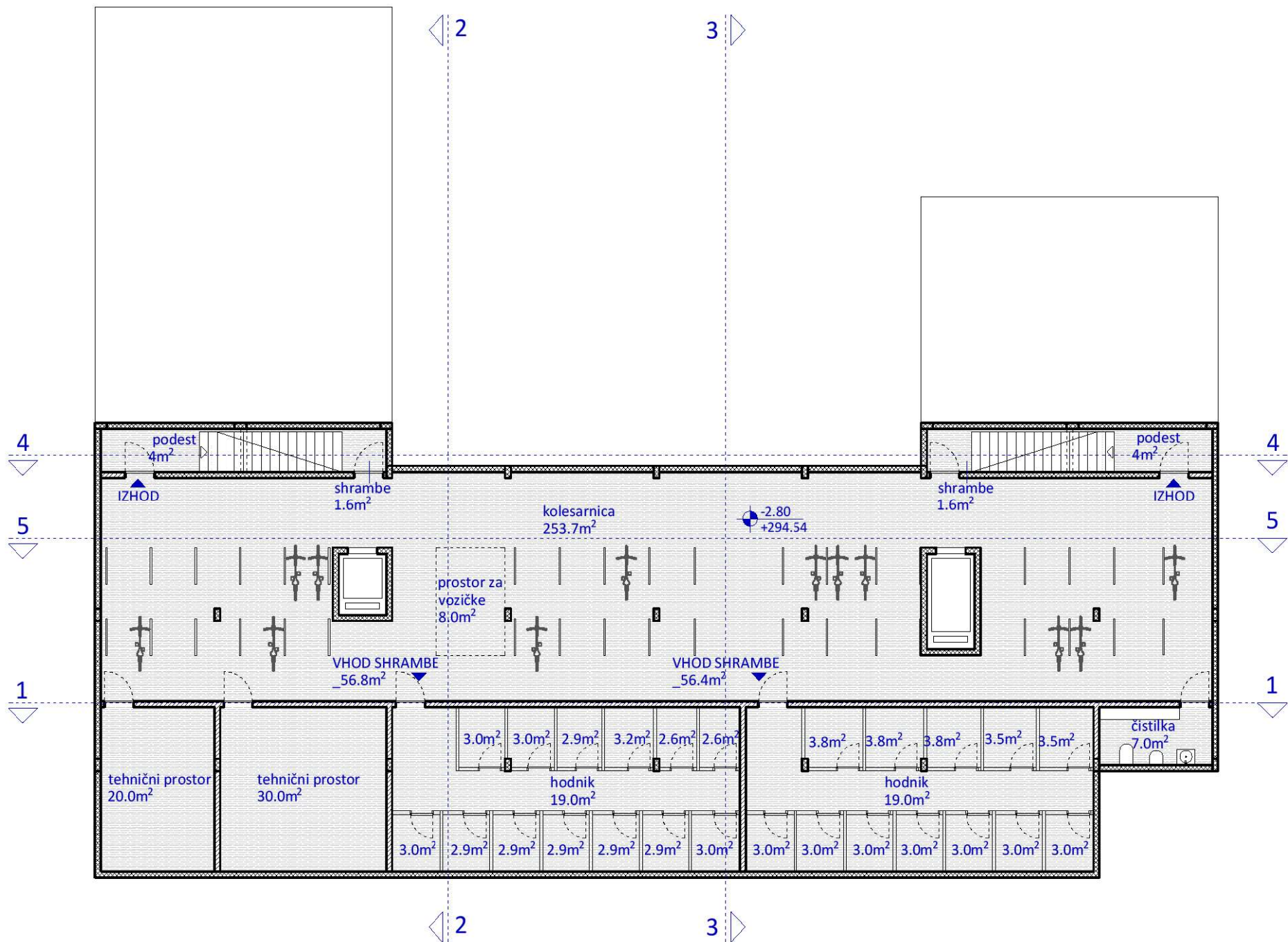






SEVEROVZHODNA FASADA





**TLORIS KLETNE ETAŽE**

NATEČAJ - STANOVANJSKA STAVBA OB RESLJEVI CESTI

navodila za izpolnjenavnje

	v rumena polja vpišite vrednosti
	roza polja se se prenašajo z drugih delov tabele - po potrebi jih lahko korigirate
	bela polja se izračunajo sama (nekatera imajo vgrajeno kontrolo in se obarvajo rdeče, če so vrednosti presežene)

Po potrebi dodajte nove vrstice, prosimo pazite, de se ohranjajo formule

TABELA - OBRAZEC 1  
URBANISTIČNI INDIKATORJI

1	2	3	4	5	6	7	8	9	10	11	12
POVRŠINA ZIZIDLJIVE PARCELE (m2)	ŠTEVILO STAVB	ŠTEVILO STANOVANJ	ZAZIDANA POVRŠINA (m2) indikator 5.1.2	FAKTOR ZAZIDANOSTI (FZ)	ETAŽNOST STAVB	BRUTO TLORISNA POVRŠINA (BTP a+b+c) VSEH STAVB nadzemni del (m2) indikator 5.1.3	FAKTOR IZRABE ZEMLJIŠČA (FI)	POVRŠINA ODPRTIH BIVALNIH POVRŠIN (m2)	FAKTOR ODPRTIH BIVALNIH POVRŠIN (FBP)	ZELENE POVRŠINE (m2)	OTROŠKA IGRIŠČA (m2)
1.319,00	1	30	628,57	0,48	K+P+4	3.106,49	2,36	481,46	0,37	245,50	244,04

**Faktor zazidanosti (FZ)** je razmerje med tlorisno projekcijo najbolj izpostavljenih delov stavbe nad terenom in površino parcele, namenjene gradnji. Pri tlorisni projekciji zunanjih dimenzij najbolj izpostavljenih delov stavbe nad terenom se ne upoštevajo balkoni in napušči. Upoštevajo pa se površine tlorisne projekcije največjih zunanjih dimenzij vseh enostavnih in nezahtevnih objektov nad terenom ter površine uvoza v klet in izvoza iz kleti.

**Bruto tlorisna površina (BTP)** je vsota vseh etažnih površin stavbe nad terenom in pod njim, izračunanih skladno s standardom SIST ISO 9836; izračun BTP vključuje površine pod točkama a) in b) v točki 5.1.3.1 navedenega standarda.

**Faktor izrabe (FI)** je razmerje med BTP stavbe in celotno površino parcele, namenjene gradnji. V izračunu FI se ne upoštevajo BTP kleti, ki so namenjene servisnim prostorom objekta (garaže, kolesarnice in prostori za inštalacije).

**Faktor odprtih bivalnih površin (FBP)** je razmerje med odprtimi bivalnimi površinami in celotno površino parcele, namenjene gradnji stavb s stanovanji.

Opomba:

- definicije so povzete po OPN MOL ID

- površine morajo biti izračunane skladno s SIST ISO 9836

a - tlorisne površine, ki so z vseh strani zaprte do polne višine in v celoti pokrite (vir: SIST ISO 9836)

b - tlorisne površine, ki niso zaprte z vseh strani do polne višine, so pa pokrite, tako kot npr. lože (vir: SIST ISO 9836)

c - tlorisne površine, ki so obdane z elementi, kot so npr. parapeti, venci, ograje in niso pokrite, tako kot odprti balkoni (vir: SIST ISO 9836)

NATEČAJ - STANOVANJSKA STAVBA OB RESLJEVI C

TABELA - OBRAZEC 2  
ZBIRNA TABELA POVRŠIN

1	2	3	BTP			NTP			Razčlenjeno NTP				
			4	5	6	indikator 5.1.3		7	8	9	indikator 5.1.7		indikator 5.1.8
STAVBA	ZAZIDANA POVRŠINA (m2)	ŠTEVILO STANOVANJ				BRUTO TLORISNA POVRŠINA nadzemni del (m2)	BRUTO TLORISNA POVRŠINA klet (m2)				SKUPAJ BRUTO TLORISNA POVRŠINA (m2)	NETO TLORISNA POVRŠINA nadzemni del (m2)	NETO TLORISNA POVRŠINA klet (m2)
stavba 1	628,57	30	3106	524	3630,12	2550	346	2896,29	1528,80	120,80	125,70	57,00	697,29
stavba 2					0,00			0,00					
stavba 3					0,00			0,00					
vstavi dodatno št. vrstic glede na št. stavb					0,00			0,00					
SKUPAJ	628,57	30,00	3106,49	523,63	3630,12	2550,29	346,00	2896,29	1528,80	120,80	125,70	57,00	697,29

IZRAČUN RAZMERJA med NTP in BTP	0,80
IZRAČUN RAZMERJA med uporabno tlorisno površino stanovanj (NTP) in BTP	0,42
IZRAČUN RAZMERJA med uporabno tlorisno površino stanovanj (NTP) in NTP	0,53
SEŠTEVEK SKUPNIH UPORABNIH POVRŠIN	1649,80

Opomba:

- Izračun površin se izdela skladno s SIST ISO 9836



NATEČAJ - STANOVANJSKA STAVBA OB RESLJEVI CESTI

TABELA - OBRAZEC 3.1  
STRUKTURA, ŠTEVILO, NETO POVRŠINA STANOVANJ IN UPORABNA POPRAVLJENA NETO POVRŠINA STANOVANJ PO POSAMEZNIH STAVBAH

STAVBA: \*Obrazec se ponovi za vsako stavbo tako, da se dodajajo zavihki znotraj datoteke. Izdela se tudi Zbirnik (v zadržem zavihku).

STANOVANJA		2	3	4	5	6	7
TIP STANOVANJA		OZNAKA STANOVANJA	ŠTEVILO STANOVANJ	PRIČAKOVAN DELEŽ (%)	DOSEŽEN DELEŽ (%)	PROJEKTIRANA NETO TLOORISNA POVRŠINA STANOVANJA Z LOŽO/BALKONOM IN SHRAMBO (m <sup>2</sup> ), skladno s SIST ISO 9836, indikator 5.1.7.	SKUPNA OGREVANA NETO TLOORISNA POVRŠINA STANOVANJA BREZ LOŽE/BALKONA IN SHRAMBE (m <sup>2</sup> **)
1C	<b>1 član gospodinjstva</b>		0	0%	0%	0,00	0,00
	stanovanje ...						
	stanovanje ...						
	vstaviti dodatno št. vrstic glede na št. stanovarj						
2C	<b>2 člana gospodinjstva</b>		11	33%	37%	90,90	84,50
	stanovanje ...	S2A	4			41,50	38,50
	stanovanje ...	S2B	7			49,40	46,00
	stanovanje ...						
	vstaviti dodatno št. vrstic glede na št. stanovarj						
2C1	<b>prilagojena stanovanja**</b>		1	3%*	3%	50,40	47,00
	stanovanje ...	S2C	1			50,40	47,00
	0						
	vstaviti dodatno št. vrstic glede na št. stanovarj						
3C	<b>3 člani gospodinjstva</b>		8	33%*	27%	476,80	449,60
	stanovanje ...	S3A	8			59,60	56,20
	stanovanje ...						
	vstaviti dodatno št. vrstic glede na št. stanovarj						
3C1	<b>prilagojena stanovanja**</b>		2	7%*	7%	121,80	115,00
	stanovanje ...	S3B	1			62,10	58,70
	stanovanje ...	S3C	1			59,70	56,30
	stanovanje ...						
	vstaviti dodatno št. vrstic glede na št. stanovarj						
4C	<b>4 člani gospodinjstva</b>		8	33%	27%	60,20	56,60
	stanovanje ...	S4A	8			60,20	56,60
	stanovanje ...						
	vstaviti dodatno št. vrstic glede na št. stanovarj						
5C	<b>5 članov gospodinjstva</b>		0	0%	0%	0,00	0,00
	stanovanje ...						
	stanovanje ...						
	vstaviti dodatno št. vrstic glede na št. stanovarj						
	<b>Skupaj</b>		30	100%	37%	23240%	21860%

Opomba:

- Izračun površin se izdela skladno s SIST ISO 9836

\*Stanovanja za 2 člana: 33 %, od tega 3 % prilagojenih stanovanj, oziroma minimalno 1.

\*\*Stanovanja za 3 člane: 33%, od tega 7 % prilagojenih stanovanj, oziroma minimalno 2.

\*\*Predlagam dopolnitev pripombe pri \*\*: Za stanovanja, prilagojena bivanju funkcionalno oviranih oseb, se pri enaki površini stanovanja upošteva manjše število članov gospodinjstva (npr. na površini za 4 člane se projektira prilagojeno stanovanje za 3 člane)

\*\*\* Glej natečajno nalogo. Predvidene kapacitete, zmogljivosti objektov in ureditev

NATEČAJ - STANOVANJSKA STAVBA OB RESLJEVI CESTI

TABELA - OBRAZEC 5  
OCENA INVESTIJE

OCENA INVESTICIJE			
sklop	površina (m <sup>2</sup> )	strošek / m <sup>2</sup>	ocena investicije
Nadzemni stanovanjski del	3.106	1.350 €	4.193.762 €
Podzemni del	524	700 €	366.541 €
Zunanja ureditev	481	200 €	96.292 €
<b>SKUPAJ</b>			<b>4.656.595 €</b>

NATEČAJ - STANOVANJSKA STAVBA OB RESLJEVI CESTI

TABELA - OBRAZEC 4  
ZBIRNIK - STRUKTURA IN ŠTEVILO VSEH STANOVANJ

STANOVANJA			
1	2	3	4
TIP STANOVANJA	ŠTEVILO STANOVANJ	PRIČAKOVAN DELEŽ (%)	DOSEŽEN DELEŽ (%)
<b>1 član gospodinjstva</b>	0	0%	0%
stavba ...	0		
stavba ...			
vstaviti dodatno št. vrstic glede na št. stavb			
<b>2 člana gospodinjstva</b>	12	33%*	40%
stavba ...	12		
stavba ...			
vstaviti dodatno št. vrstic glede na št. stavb			
<b>prilagojena stanovanja**</b>	1	3%*	3%
stavba ...	1		
stavba ...			
vstaviti dodatno št. vrstic glede na št. stavb			
<b>3 člani gospodinjstva</b>	10	33%*	33%
stavba ...	10		
stavba ...			
vstaviti dodatno št. vrstic glede na št. stavb			
<b>prilagojena stanovanja**</b>	2	7%*	7%
stavba ...	2		
stavba ...			
vstaviti dodatno št. vrstic glede na št. stavb			
<b>4 člani gospodinjstva</b>	8	33%	27%
stavba ...	8		
stavba ...			
vstaviti dodatno št. vrstic glede na št. stavb			
<b>5 članov gospodinjstva</b>	0	0%	0%
stavba ...			
stavba ...			
vstaviti dodatno št. vrstic glede na št. stavb			
<b>Skupaj</b>	30	100%	100%

Opomba:

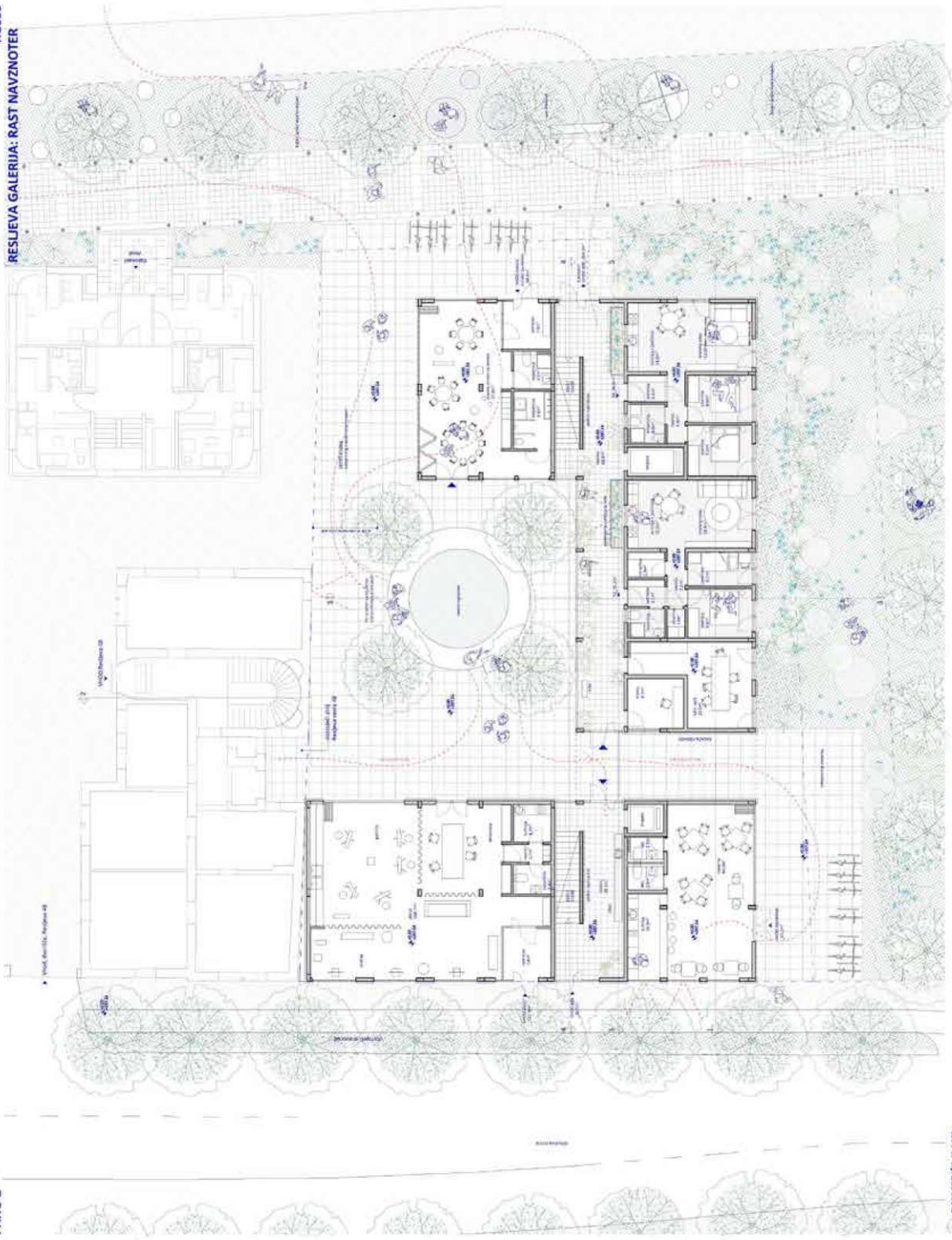
\*Stanovanja za 2 člana: 33 %, od tega 3 % prilagojenih stanovanj, oziroma minimalno 1.

\*\*Stanovanja za 3 člane: 33 %, od tega 7 % prilagojenih stanovanj, oziroma minimalno 2.

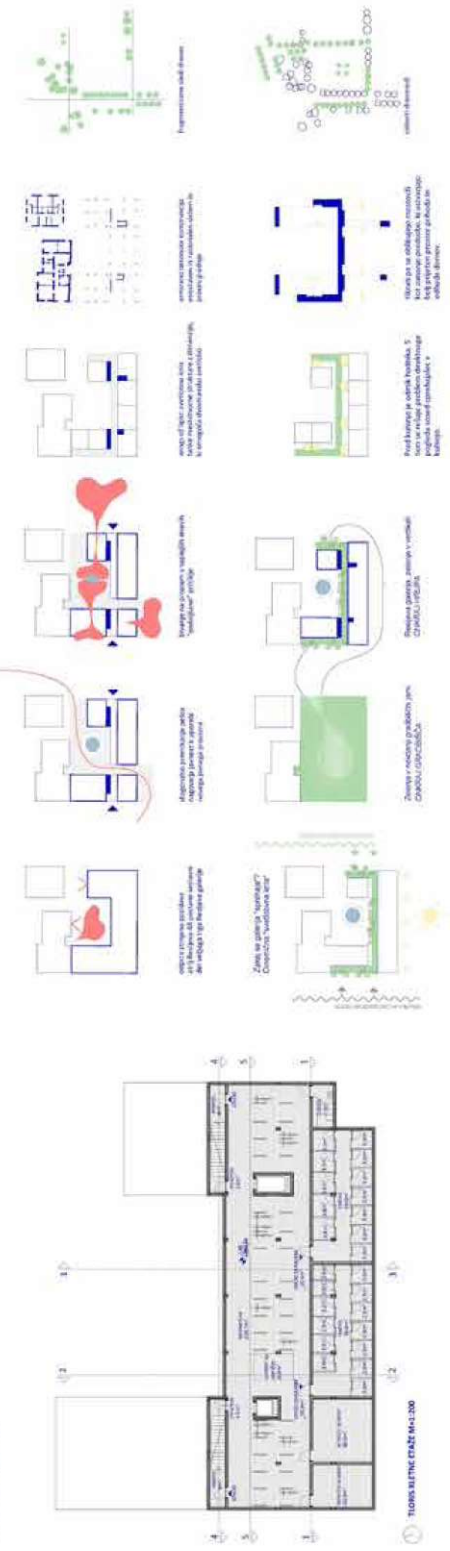
\*\*\*Stanovanja prilagojena bivanju funkcionalno oviranih oseb; število družinskih članov je manjše (en družinski član manj).



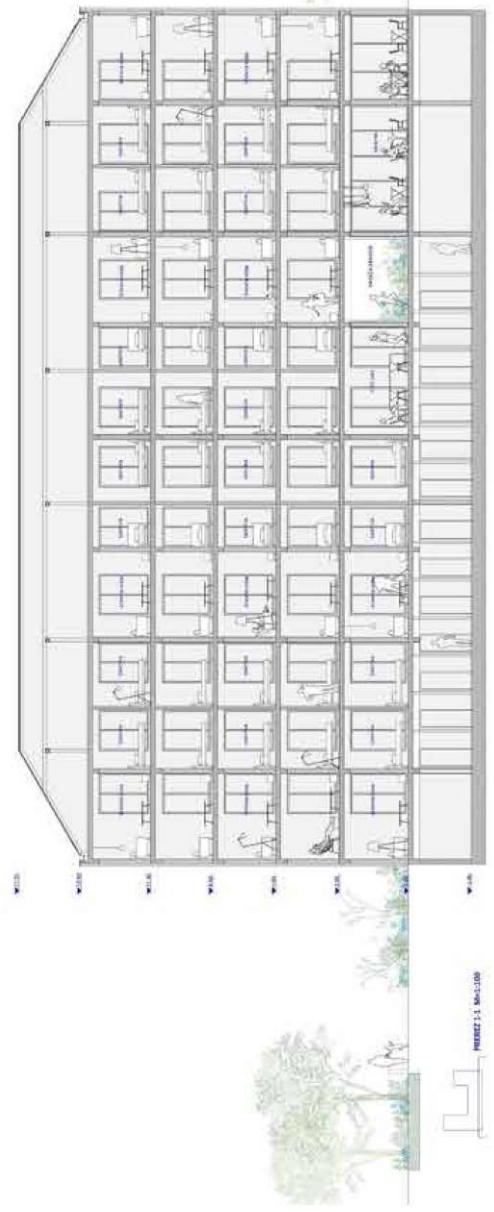
RESJEVA GALERIJA: RAST NAVZNOTER



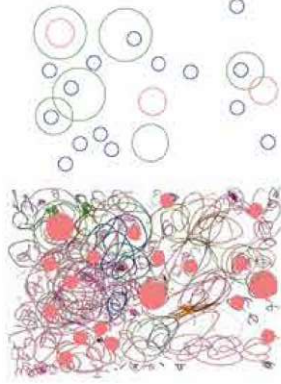
TIPNO POKROVLJE M4-100



TIPNO REZINE ETAZE M4-100



PROJEKT 1.1. M4-100

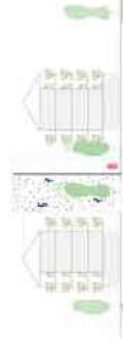


Previdna arhitekturna rešitev, ki vključuje integracijo in upravljanje v različnih ravneh, integracijo različnih funkcij in uporabo različnih materialov, ki omogočajo različne vrste uporabe in prilagodljivost v različnih situacijah.

NAVZNOTERNA ZIDARSKA PLOŠČA



Varnostna rešitev, ki vključuje različne vrste uporabe in upravljanje v različnih ravneh, integracijo različnih funkcij in uporabo različnih materialov, ki omogočajo različne vrste uporabe in prilagodljivost v različnih situacijah.



Varnostna rešitev, ki vključuje različne vrste uporabe in upravljanje v različnih ravneh, integracijo različnih funkcij in uporabo različnih materialov, ki omogočajo različne vrste uporabe in prilagodljivost v različnih situacijah.



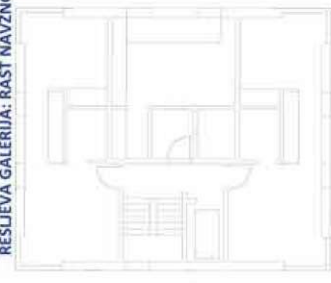
Varnostna rešitev, ki vključuje različne vrste uporabe in upravljanje v različnih ravneh, integracijo različnih funkcij in uporabo različnih materialov, ki omogočajo različne vrste uporabe in prilagodljivost v različnih situacijah.



Oblikovna rešitev, ki vključuje različne vrste uporabe in upravljanje v različnih ravneh, integracijo različnih funkcij in uporabo različnih materialov, ki omogočajo različne vrste uporabe in prilagodljivost v različnih situacijah.



TLOVNA STRUKTURA M.1.100



TLOVNA STRUKTURA NAVZNOTERJA M.1.100



ZNAMENITNA rešitev, ki vključuje različne vrste uporabe in upravljanje v različnih ravneh, integracijo različnih funkcij in uporabo različnih materialov, ki omogočajo različne vrste uporabe in prilagodljivost v različnih situacijah.



Oblikovna rešitev, ki vključuje različne vrste uporabe in upravljanje v različnih ravneh, integracijo različnih funkcij in uporabo različnih materialov, ki omogočajo različne vrste uporabe in prilagodljivost v različnih situacijah.



Oblikovna rešitev, ki vključuje različne vrste uporabe in upravljanje v različnih ravneh, integracijo različnih funkcij in uporabo različnih materialov, ki omogočajo različne vrste uporabe in prilagodljivost v različnih situacijah.

REŠITEV DIZAJNA USTVARJANJE INKORPORACIJE KONSTRUKCIJE, UPRAVLJANJE IN POUČILO POUČILO V RAZLIČNIH ETAPAH DIZAJNA



REKONSTRUKCIJA M.1.100

