

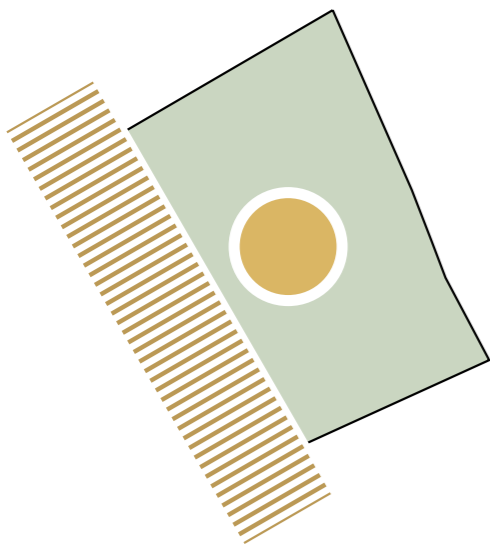


Urbani program umeščen v zeleno okolje. Prostor športnega udejstvovanja in medgeneracijskega srečevanja. Prostor aktivnega preživljanja časa, druženja in sproščanja. Prostor združevanja.

KONCEPT

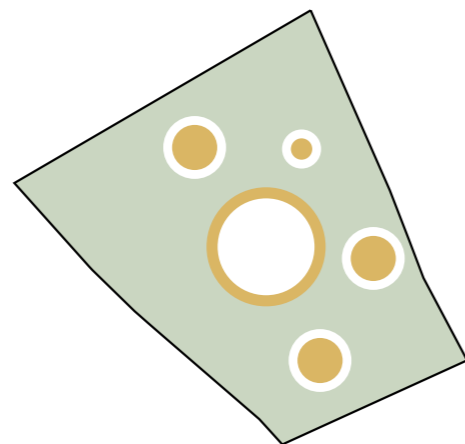
zarobljanje

zvočna in vizualna bariera proti pokopališču



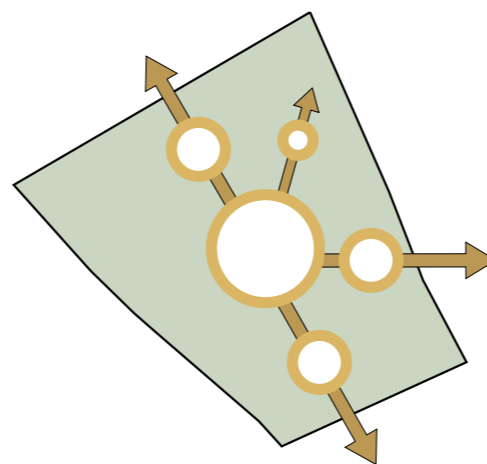
osrediščenje

vsi programi parka artikulirani okoli osrednje ploščadi



povezovanje in odpiranje

medsebojno povezovanje programov in odpiranje zasnove proti Savi, Lesovškemu potoku in bazenskomu kompleksu



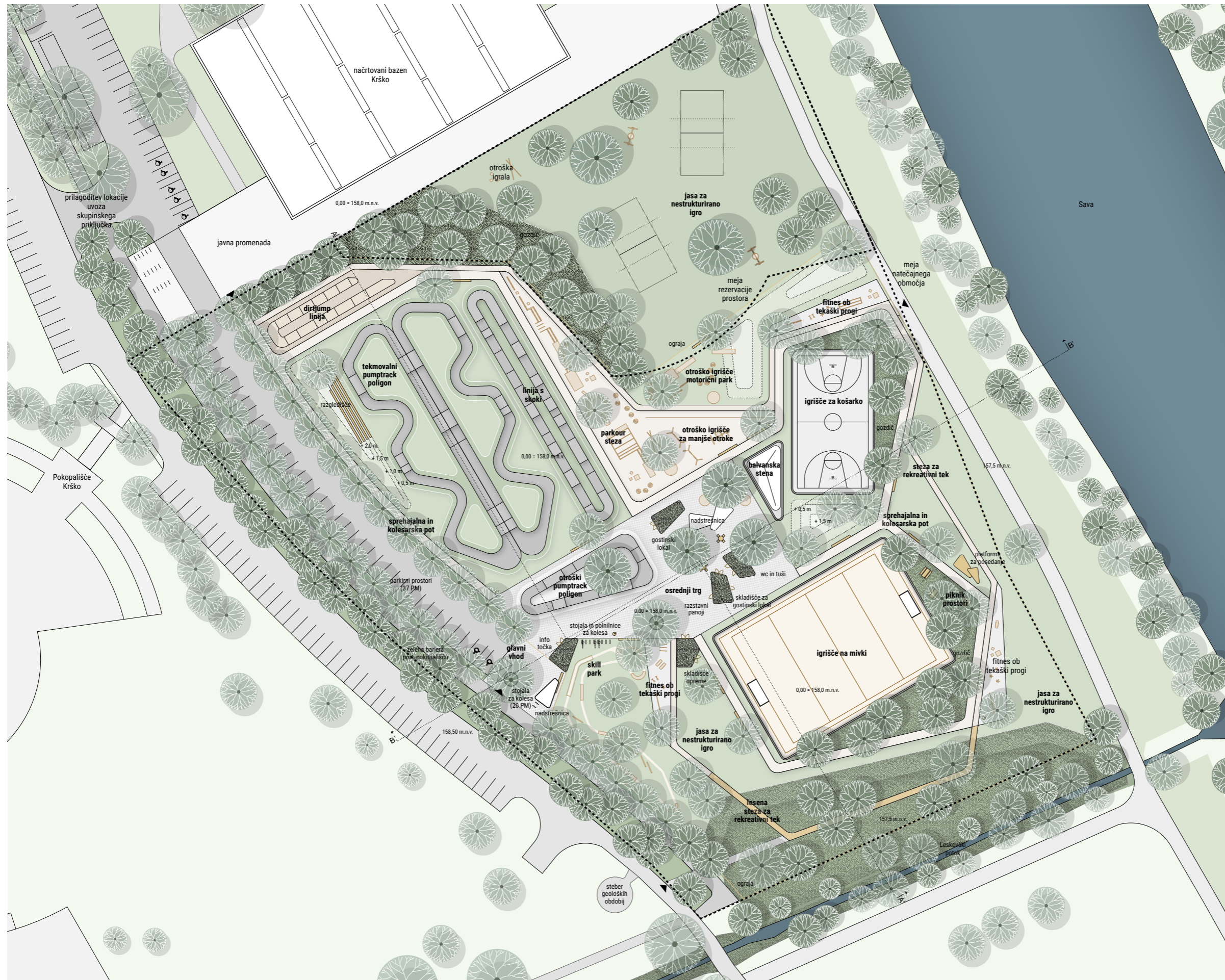
Park urbanih športov Krško – Vražja luknja – sklne območje športno-rekreacijskih površin na desnem bregu reke Save in v prostor vnese nove raznolike programe ter športne objekte na lokalni, regionalni in državni ravni. Program in zasnova parka sta namenjena ter prilagojena različnim skupinam uporabnikov; od športnikov, rekreativcev, družin, turistov, posameznikov vseh generacij. Park je umeščen v nadaljevanju načrtovanega Bazena Krško ter predvidenega odprtega bazena, vpet med reko Savo na vzhodu, Leskovški potok na jugu in slepi krak ceste CKŽ ter pokopališče v neposredni bližini na zahodu.

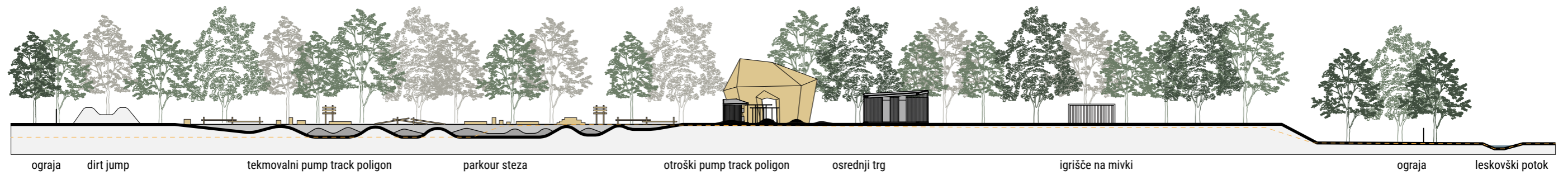
VRAŽJA LUKNJA V PROSTORU

Park je zasnovan kot samostojna, zaključena enota, s smiselnimi navezavami, tako vizualnimi kot višinskimi, na obstoječe in predvidene okoliške ureditve ter programe. Nulta kota območja Parka urbanih športov Krško – Vražja Luknja je enaka koti javne promenade ob Bazenu Krško in je 158,00 m.n.v. Parkirišče se uredi po zahodnem robu, kot nadaljevanje prometne poteze bazena, z enostranskim parkiranjem, kar omogoča optimalen prostorski izkoristek za razmestitev programov športnega parka. Dostop do parkirišča in vstopa v park je urejen preko skupinskega uvoza, za katerega predlagamo premik nekoliko višje, da se javna promenade ob bazenu linijsko izteče, zvezno zaključiti in prometne poti vanjo na robovih ne posegajo. Zaradi premika uvoza se ob bazenu izgubijo 4 PM, ki jih nadomeščamo v sklopu parkirišč športnega parka. Parkirišče je od večnamenske poti za pešce in kolesarje zarobljeno z zelenim pasom in drevoredom, proti pokopališču in slepemu kraku CKŽ pa je predviden širok, gosto obrasel vegetacijski pas v kombinaciji prosto, gručasto sajenih dreves in grmovnic za vizualno in zvočno bariero. Predlagana zasaditev prometnih površin in parkirišč se poenoti in uporabi na širšem obravnavanem prostoru, vključno s površinami pri bazenu. Območje športnega parka se odpira predvsem v smeri proti vzhodu – Savi in jugu – Leskovškemu potoku ter travniškim površinam v nadaljevanju. Od ureditve bazenskega kompleksa in javne promenade se novi park umakne, z zasaditvijo robov loči in zastre, hkrati pa z njim ohranja kontakt in vizualno povezavo. Z javne promenade je urejen sekundarni vhod v športni park Vražja Luknja.

OSREDIŠČENJE - OSREDNJA PLOŠČAD

Osrediščenje prostora, ki je glavna prednost prostorske, programske in funkcionalne zasnove ter njena razpoznavna vrednota, se tvori preko osrednje ploščadi. Okoli nje so dinamično artikulirani vsi programi parka. Ti so razporejeni glede na prostorske danosti, optimalni prostorski izkoristek, smiselnost njihovih medsebojnih združevanj, zahtevanih orientacij in poplavne ogroženosti. Na in ob osrednji ploščadi so umeščeni tudi vsi objekti, ter dodatno, kot prostorski orientir, balvanska stena. Osrednja ploščad je proti parkiriščem podaljšana navzven, kjer obiskovalca s parkirišča ter zunanje javne peš in kolesarske poti, preko predprostora, ki služi tudi manipulaciji, povabi v območje. Ob vhodu je umeščena informacijska točka in izposojevalnica športne opreme. Z zunanje strani so na ploščadi pred vhodom umeščena stojala za kolesa in še ena dodatna nadstrešnica za zaščito in senčenje koles ter klopi. Intervencijske poti v parku tečejo po osrednji ploščadi oz. so urejene v sklopu večnamenskih; sprehajalnih in kolesarskih poti.





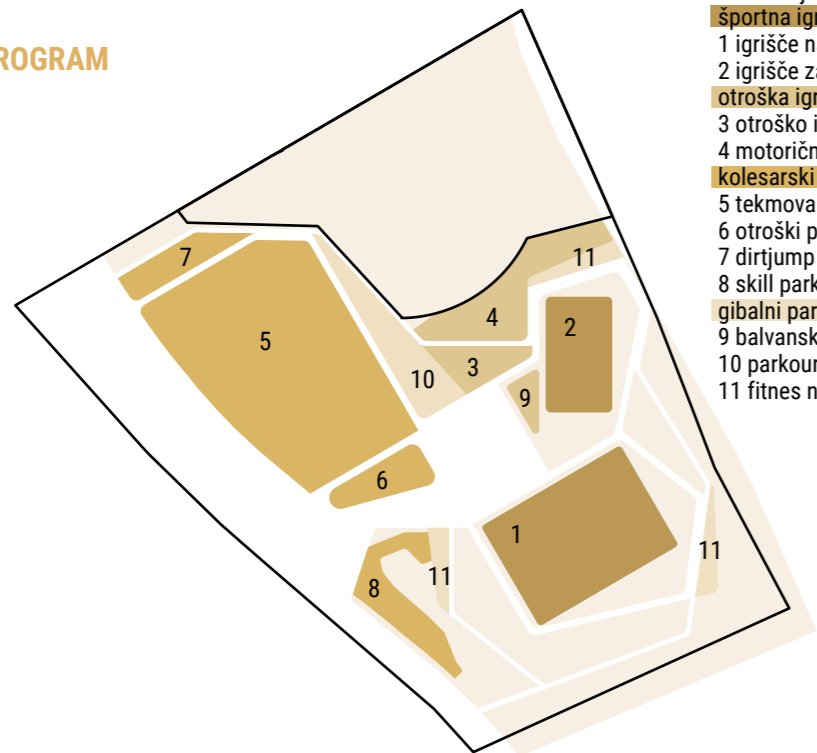
VZDOLŽNI PREREZ | 1: 500



PREČNI PREREZ | 1: 500

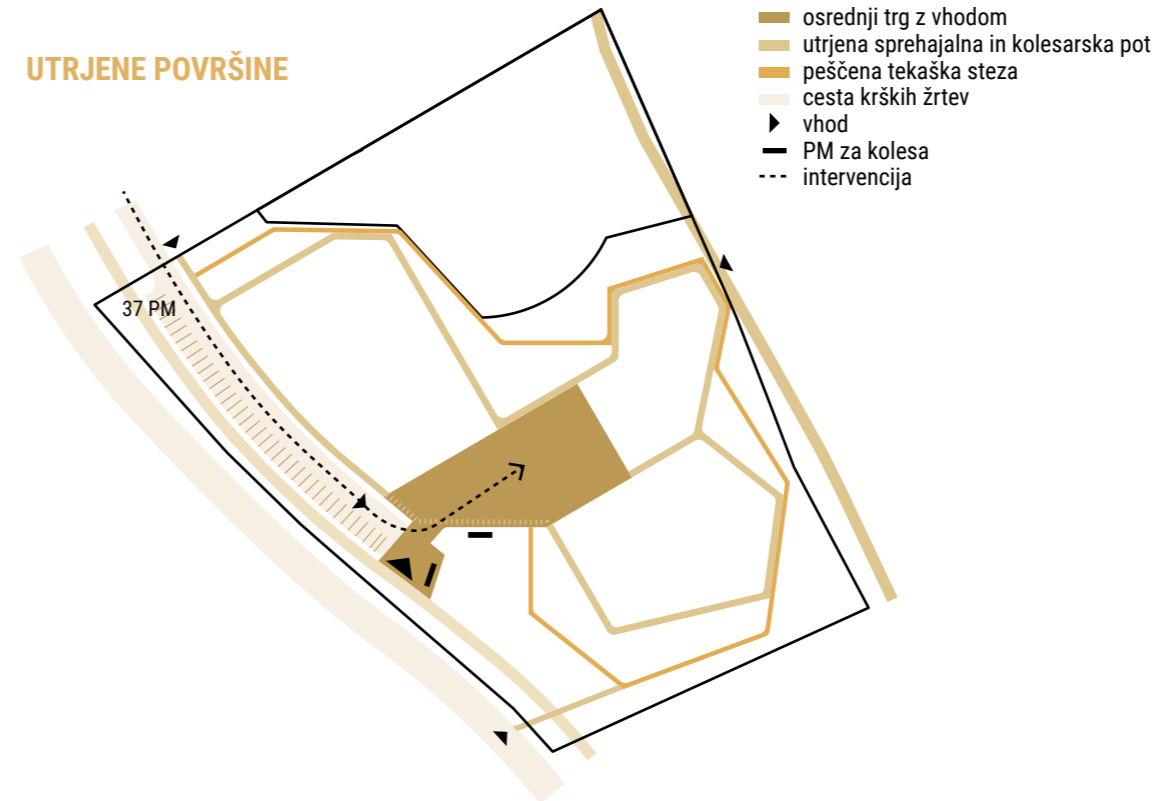
RAZLAGALNE SHEME

PROGRAM



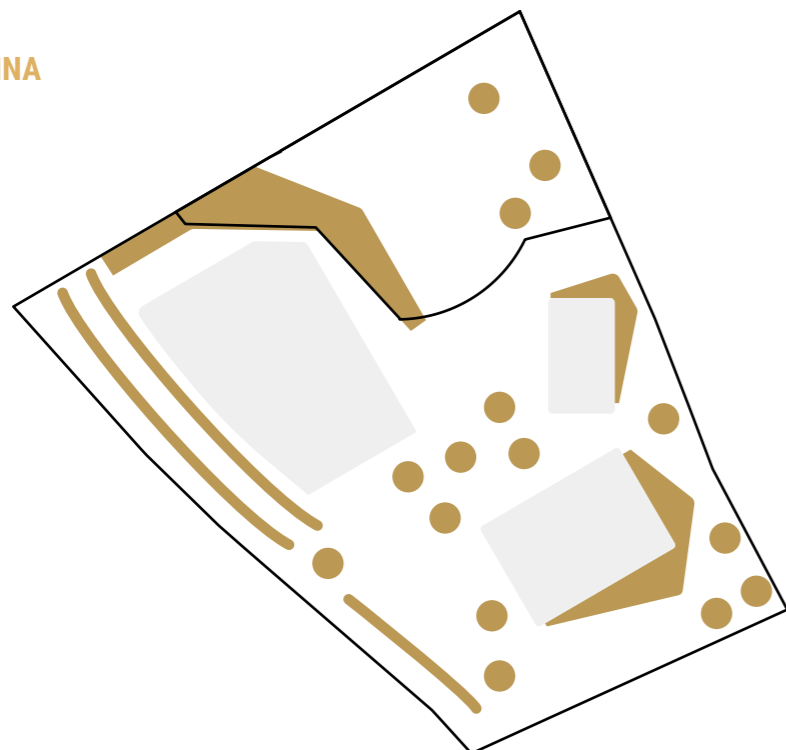
- 0 osrednji trg
- športna igrišča**
- 1 igrišče na mivki
- 2 igrišče za košarko
- otročka igrišča**
- 3 otroško igrišče (0- 3 let)
- 4 motorični park (3 - 14 let)
- kolesarski park**
- 5 tekmovalni pumtrack poligon
- 6 otroški pumtrack poligon
- 7 dirtjump linija
- 8 skill park
- gibalni park**
- 9 balvanska plezalna stena
- 10 parkour steza
- 11 fitness na prostem

UTRJENE POVRŠINE

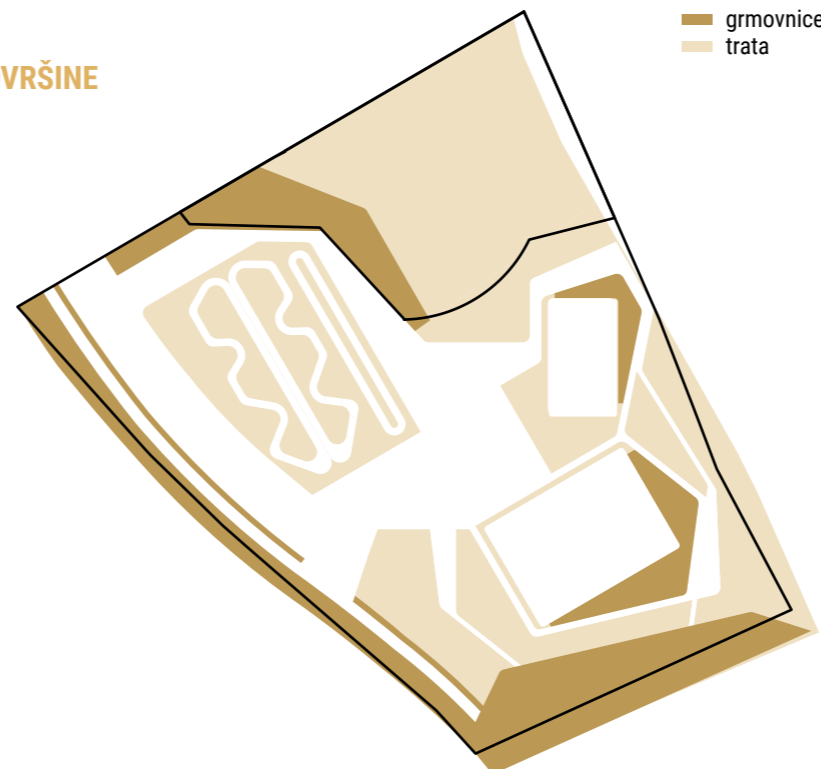


- osrednji trg z vhodom
- utrjena sprehajalna in kolesarska pot
- peščena tekaška steza
- cesta krških žrtev
- ▶ vhod
- PM za kolesa
- intervencija

DREVNINA



ZELENE POVRŠINE



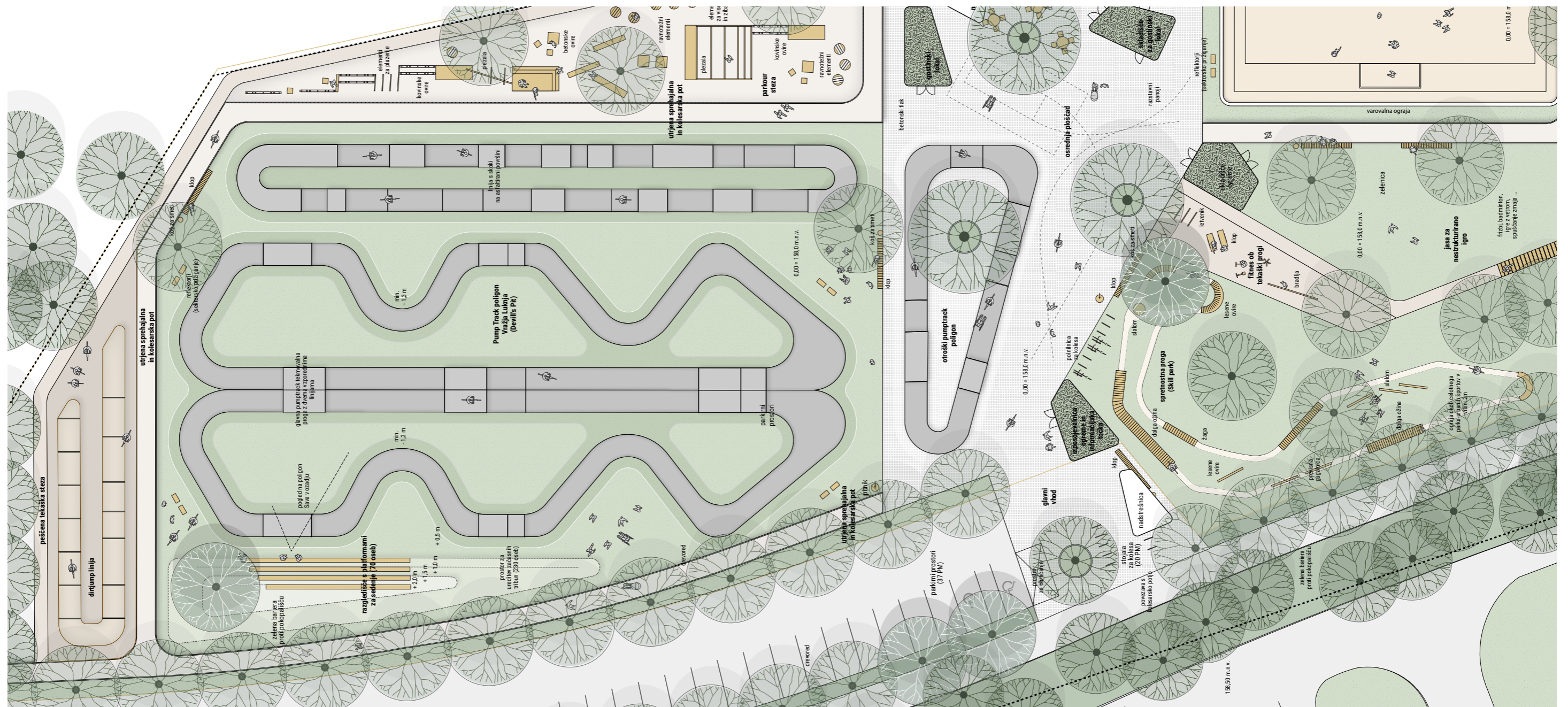
- grmovnice
- trata

Upoštevajoč programske in funkcionalne zahteve se čim večji del površin ohranja in predvidi kot ozelenjene ter naravno senčene z drevnino. Proste zelenice, namenjene piknik prostorom in nestrukturirani igri (frizbi, badminton, igre z vetrom, spuščanje zmaja) so urejene po zunanjem obodu športnih igrišč (košarka, igrišče na mivki) vzdolž večnamenske poti. Te se spenjajo in izmenjujejo s kompaktnjšimi sklopi zasaditev grmovnic. Na območju je predvidena zasaditev rastlinskih vrst, ki ustrezajo lokaciji športnega parka – obsavskemu prostoru. Zasadi se vrstno pester nabor drevnine in grmovnic, ki povzema sestavo in krajinski vzorec obstoječe obvodne zarasti, kot so npr. jelše (vegetacijski pas proti pokopališču, brežina proti Leskovškemu potoku), jeseni, ostrolistni javorji (notranji rob – drevored parkirišča, kot tudi znotraj parka), veliki jeseni (drevesa osrednje ploščadi), znotraj parka tudi malolistne lipe, trepetlike, divje češnje, rumeni in rdeči dreni, dobrovite, ipd. Vegetacija je nosilka tekstur, barv, vonjav, sezonske spremenljivosti in doživljajske pestrosti.

KOLESARSKI POLIGONI

Levo od vhoda, v severozahodnem delu območja, se odvija glavna programa namenjenega kolesarskim poligonom, stezam in progam. Manjši otroški pumptrack je urejen v delu osrednje ploščadi, severozahodno, v zelenico je umeščen glavni tekmovalni pumptrack, pogled na katerega se odpira že z vhoda, v njegovem nadaljevanju z druge strani večnamenske poti pa je dirtjump linija. Razgiban teren samih poligonov in stez tvori zanimivo prostorsko izkušnjo, ki je posebej poudarjena z razliko v pristopu k oblikovanju prog. Otroški pumptrack in dirtjump linija sta izvedena z grbinami in zavoji dvignjenimi od terena, medtem ko so te za tekmovalni pumptrack poglobljene.

Na ta način je poligon v prostoru manj vpadljiv, tudi z manjšimi zahtevanimi posegi v obstoječ teren, ki je v tem delu nižji. Tribune za gledalce se uredijo po zahodnem robu, travni brežini, ki tvori dodatno bariero proti parkirišču, tekmovalno območje pa sklene. V delu brežine in njenem nadaljevanju je možna postavitev dodatnih začasnih tribun v primeru organizacije večjih tekem. Spretnostna proga - skill park, je na drugi strani osrednje ploščadi, urejena kot utrjena pot z ovirami v zelenici in predstavlja nadaljevanje kolesarskih spretnostnih aktivnosti.



PODROBNEJŠA SITUACIJA (ni v merilu)

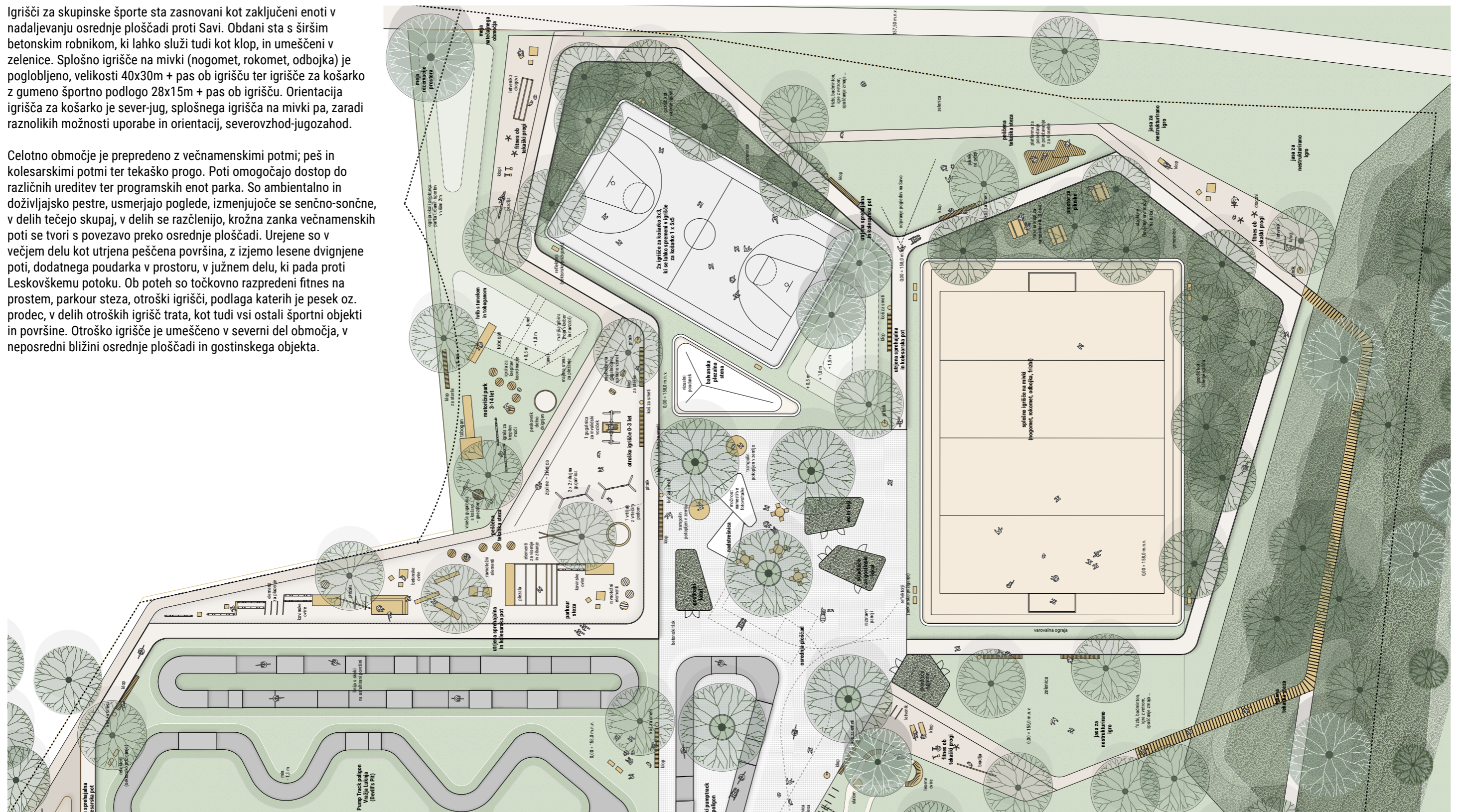


Pogled s tribun na kolesarske tekmovalne proge.

ŠPORTNA IN DRUGA IGRIŠČA TER STEZE

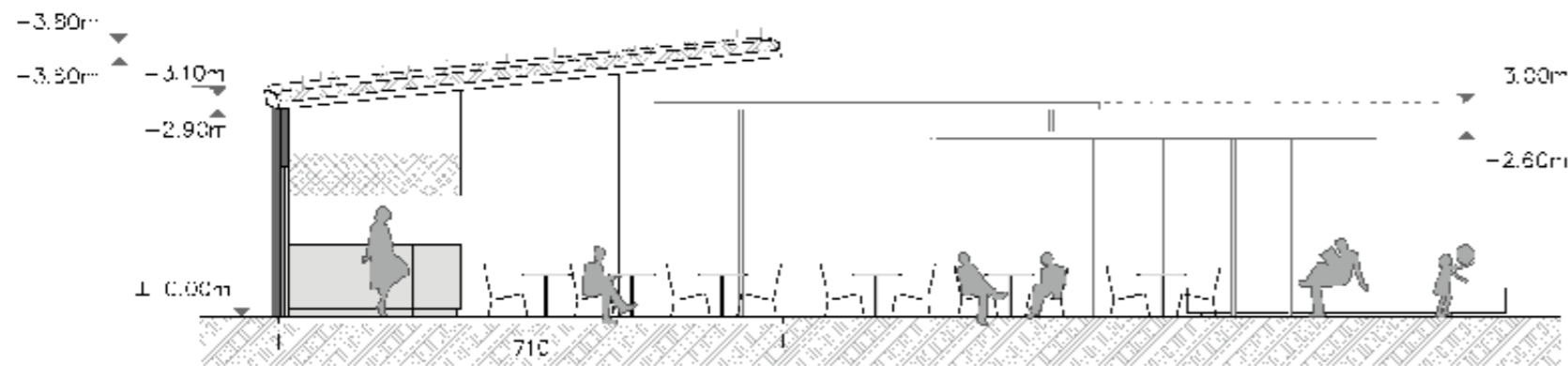
Igrišči za skupinske športe sta zasnovani kot zaključeni enoti v nadaljevanju osrednje ploščadi proti Savi. Obdani sta s širšim betonskim robnikom, ki lahko služi tudi kot klopi, in umeščeni v zelenice. Splošno igrišče na mivki (nogomet, rokomet, odbojka) je poglobljeno, velikosti 40x30m + pas ob igrišču ter igrišče za košarko z gumeno športno podlogo 28x15m + pas ob igrišču. Orientacija igrišča za košarko je sever-jug, splošnega igrišča na mivki pa, zaradi raznolikih možnosti uporabe in orientacij, severovzhod-jugozahod.

Celotno območje je preprejeno z večnamenskimi potmi; peš in kolesarskimi potmi ter tekaško progo. Poti omogočajo dostop do različnih ureditev ter programskih enot parka. So ambientalno in doživljajsko pestre, usmerjajo poglede, izmenjujoče se senčno-sončne, v delih tečejo skupaj, v delih se razčlenijo, krožna zanka večnamenskih poti se tvori s povezavo preko osrednje ploščadi. Urejene so v večjem delu kot utrjena peščena površina, z izjemo lesene dvignjene poti, dodatnega poudarka v prostoru, v južnem delu, ki pada proti Leskovškemu potoku. Ob poteh so točkovno razporedeni fitnes na prostem, parkour steza, otroški igrišči, podlaga katerih je pesek oz. prodec, v delih otroških igrišč trata, kot tudi vsi ostali športni objekti in površine. Otroško igrišče je umeščeno v severni del območja, v neposredni bližini osrednje ploščadi in gostinskega objekta.

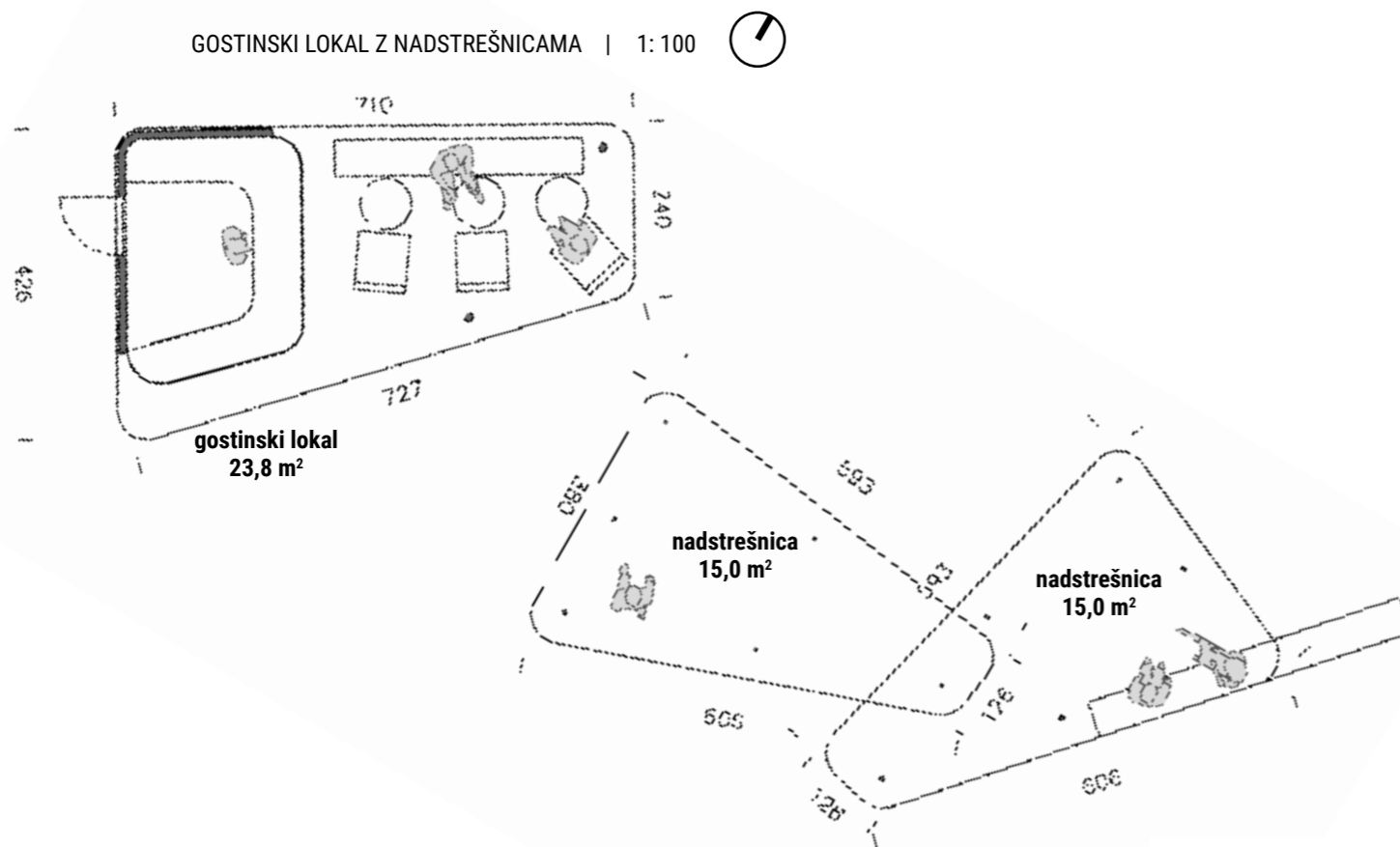


PODROBNEJŠA SITUACIJA (ni v merilu)

PREREZ GOSTINSKEGA LOKALA IN NADSTREŠNIC | 1:100



GOSTINSKI LOKAL Z NADSTREŠNICAMA | 1:100



OBJEKTI

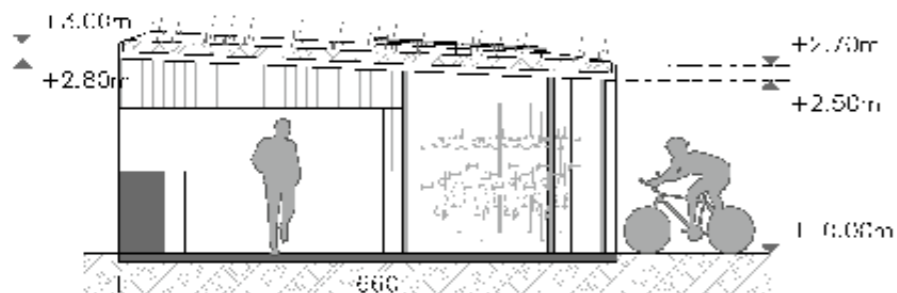
V centralnem delu osrednje ploščadi so po prostoru razporejeni paviljonski objekti; gostinski lokal, skladišče lokala s sanitarijami za zaposlenega in invalida ter ostale sanitarije z zunanjimi, nadkritimi tuši. V sklopu ploščadi in gostinskega objekta sta umeščeni tudi dve manjši, lahkotnejši nadstrešnici, ki služita za senčenje in kot pribežališče v primeru slabega vremena. Nadstrešnici v funkciji javnega prostora ter gostinske terase. Skladišče velikih kosov športne opreme je pomaknjeno ob rob, v neposredno bližino večnamenskega igrišča na mivki.

Projekt predvideva umestitev petih objektov, katerih površina ne presega 24 m² in treh nadstrešnic v izmeri 15 m². Objekti so zasnovani kot enostavne zaobljene paviljonske strukture, ki se tlorisno vpnejo v krajinsko zasnovo parka. Poševne strehe v različnih naklonih ustvarjajo dinamičen in lahten izgled. Nakloni prav tako omogočajo, da so zelene strehe bolj vidne, s čimer se objekti harmonično vklaplajo v urbani in krajinski kontekst lokacije. Konstrukcija montažnih objektov je v celoti sestavljena iz kovinskih stebrov in nosilcev, preko katerih streha zalebdi. Na fasadi se, glede na notranji program objekta, izmenjujejo pol-prosojni kovinski paneli iz ekstrudirane pločevine in polni zapognjeni kovinski paneli v srebrni barvi. Ekspandirana, prosojna pločevina omogoča dobro zračenje in osvetlitev prostorov, v večernih urah pa poskrbi, da objekti zažarijo. Prosojen obod nadomesti uporabo zasteklitev, ki bi bile lahko podvržene nehotenemu uničenju s športnimi rekviziti. Objekti se z izgledom in fasado navezujejo na predvideno arhitekturno zasnovo bazenskega kompleksa, katero v prostoru dopolnjujejo in ji ne konkurirajo. Nadstrešnice, samostoječe in lahtne, delujejo kot podaljšek objektov. Izdelane so kompletno iz kovinskih stebrov in pločevine, barvanih na srebrno barvo. Delno pod nadstrešnico je umeščena lesena masivna klop za posedanje. Vsi predvideni materiali so trajnostni in enostavni za vzdrževanje, kar prispeva k dolgoročni funkcionalnosti objektov.

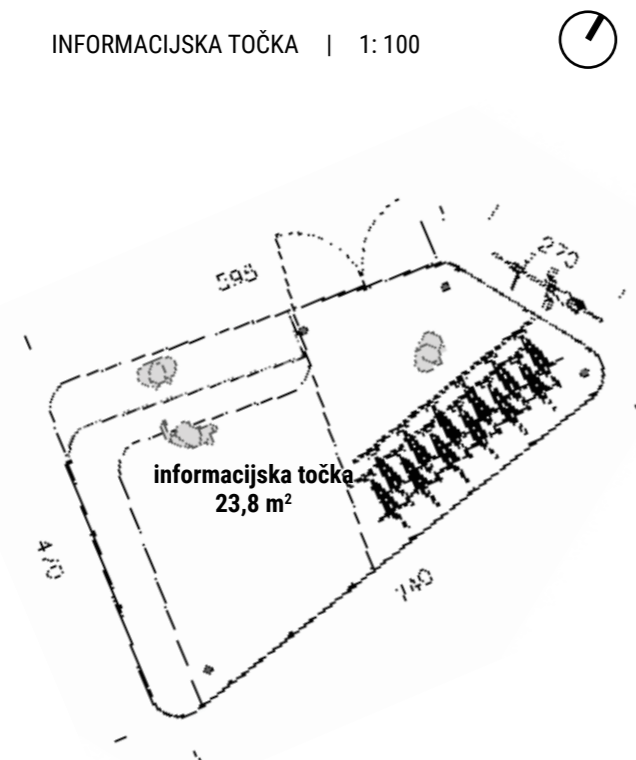
gostinski lokal

Gostinski lokal je umeščen v središče dogajanja na osrednji ploščadi in zasnovan s polkrožnim točilnim pultom, ki se odpira na vse strani parka. V preostalem delu je predvidena klop z mizicami za postrežbo. Program lokala se širi na osrednjo ploščad in pod dve nadstrešnici.

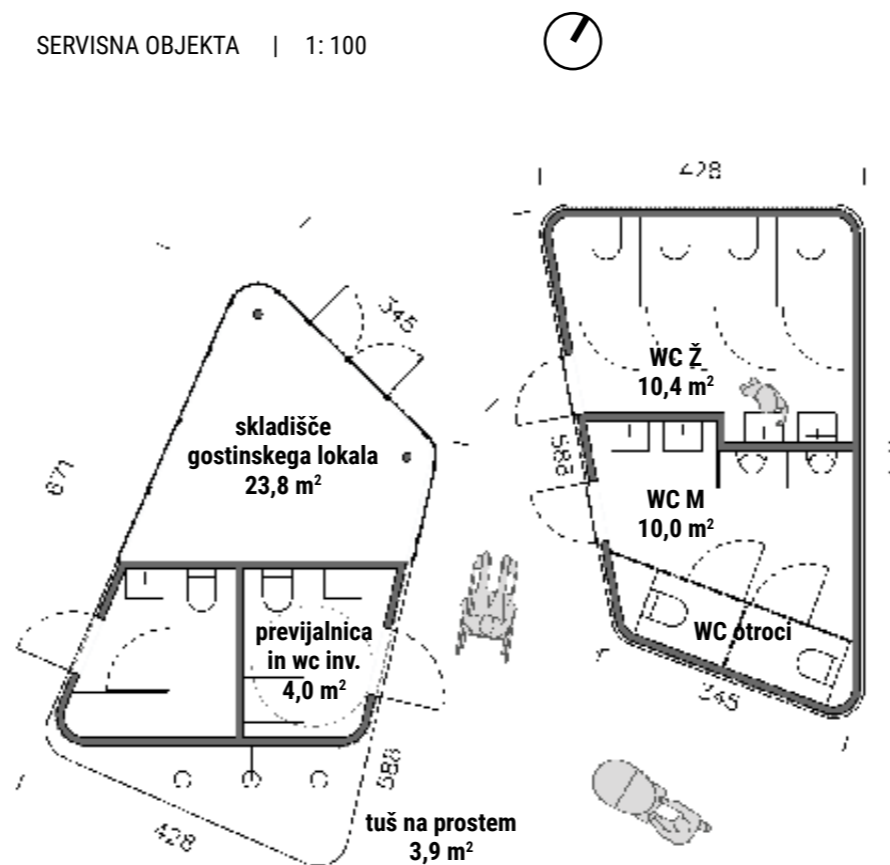
PREREZ INFORMACIJSKE TOČKE | 1:100



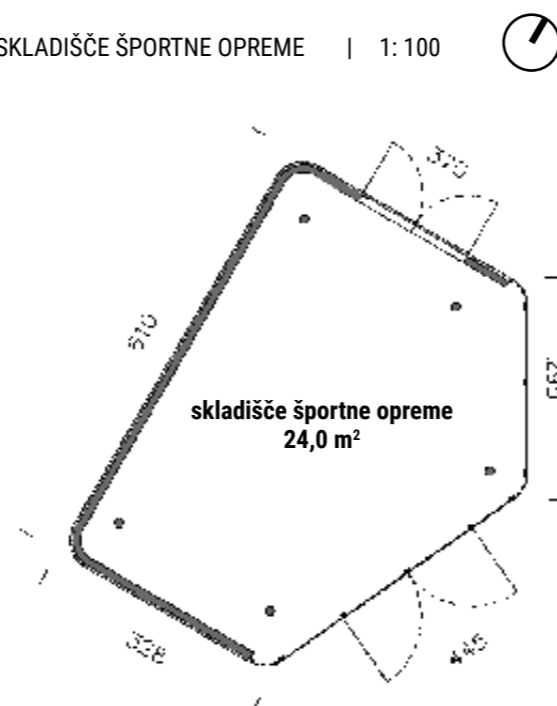
INFORMACIJSKA TOČKA | 1:100



SERVISNA OBJEKTA | 1:100



SKLADIŠČE ŠPORTNE OPREME | 1:100



informacijska točka z izposojevalnico športne opreme

Informacijska točka z izposojevalnico športne opreme se nahaja ob glavnem vhodu v park. Pod višjim delom strehe je umeščen zaobljeno oblikovan informacijski pult, pod nižjim naklonom pa izposojevalnica opreme obdana v ekstrudirano pločevino. Na delu strehe so nameščeni sončni paneli, pred objektom pa inštalacija z električnim kolesom za trajnostno pridobivanje energije. V neposredni bližini, ob parkirišču, je postavljena nadstrešnica s klopio za sedenje in nosilci za kolesa.

skladišče gostinskega lokala, sanitarije in tuši

V neposredni bližini lokala, na južnem robu osrednje ploščadi, sta umeščena dva servisna objekta. Postavljena sta dinamično v zamiku, med njima pa se ustvari prehod do vhodov v sanitarije. V prvem objektu je umeščeno skladišče za gostinski lokal, ki se odpira proti ploščadi, garderoba za zaposlene, sanitarije za invalide in previjalnica ter zunanji tuši, usmerjeni proti igriščem na mivki. V drugem objektu so nanizane otroške, ženske in moške sanitarije.

skladišče velikih kosov športne opreme

Objekt za skladiščenje velikih kosov športne opreme se nahaja ob trgu, poleg igrišča na mivki. Zasnovan je kot diskreten objekt s fasadnim ovojem, ki omogoča varno shranjevanje opreme in zračenje objekta. Zasnovana so dvojna vrata za dostop do opreme s strani igrišč in ploščadi.

zasnova inštalacij

Učinkovita raba energije je vodilo pri zasnovi in pozicioniranju objektov, vendar pa je odvisna tudi od razpoložljivih virov. Umeščanje objektov na in ob osrednji ploščadi tako omogoča racionalno in ekonomično zasnovano inštalacijo. Predvidi se priključitev na obstoječa infrastrukturna omrežja - javno vodovodno omrežje, toplovod, kanalizacijo, električno omrežje, skladno s predpisi in zahtevami upraviteljev.

Zasnova električnih inštalacij dosega cilje kot so nizka poraba električne energije, nemoteno delovanje objektov, doseganje visokega nivoja varnosti ter prilagodljivost novjšim tehnološkim rešitvam za daljše časovno obdobje. Načrtovana prosojna fasada omogoča maksimalen izkoristek naravne svetlobe skozi dan, tako da se z umetno svetlobo pokriva le dele objekta, kjer je dnevne svetlobe premalo za doseganje predpisanih nivojev osvetljenosti in ob večerih. V objekte se umesti varčna, okolju prijazna LED svetila, ki svetlobno ne onesnažujejo okolja.

Z umestitvijo sončne elektrarne na streho informacijske točke in s sistemom pogonjanja kolesa za simbolično nagrado, se proizvaja in v zalogovniku hrani energija, ki se jo uporabi na lokaciji, kar doprinaša k trajnosti in samooskrbnosti predvidene zasnove ter obratovanja objektov.

Za potrebe osvetlitve celotnega parka - večnamenskih in tekaških poti ter programskih sklopov je predvidena kandelabska osvetlitev, ob športnih igriščih ter tekmovalnem pumptrack poligonu osvetlitev z reflektorji. Predviden je priklop na omrežje javne razsvetljave z možnostjo sektorskega prižiganja po posameznih ureditvah.



Pogled z vhoda na osrednjo ploščad.

URBANA OPREMA

Vzdolž poti, ob programskih enotah ter ob osrednji ploščadi, so razporejeni elementi urbane opreme. Ti so posebej zasnovani za Park urbanih športov Krško – Vražja luknja in so tudi njen razpoznaven sestavni del. Med seboj in z objekti so skladni, sodobnega in naravnega videza. Urbana oprema se izvede v kombinaciji kvalitetnega naravnega lesa visoke trajnosti in strukturno prašno barvanih kovinskih elementov v srebrni barvi.

piknik miza s klopera

Sestav iz jedilne mize in dveh klopi, ki oblikovno sledi zasnovi monolitne klopi. Sedišči dimenzij 40 x 44 x 200 cm, plošča mize iz desk naravnega lesa dimenzij 100 x 200 cm. Komplet fiksno pritrjen v tla preko točkovnih temeljev in kovinske podkonstrukcije iz pocinkane pločevine.

platforma za posedanje in poležavanje

Platforma sestavljena iz dveh organsko zasnovanih podestov na različnih višinah za posedanje in poležavanje sledi zasnovi krajinskih potez. Izdelana je iz lesenih desk, okvirna skupna dimenzija 670 x 270 cm. Fiksno pritrjena v tla preko točkovnih temeljev in kovinske podkonstrukcije iz pocinkane pločevine.

stojala za kolesa

Izdelana iz ploščate jeklene pločevine, cinkana in prašno barvana v srebrno barvo. Dimenzije stojal 80 x 60-80 cm. Postavljena na medsebojni razdalji 80-100 cm.



klop

Lesena monolitna klop brez naslona iz naravnega lesa, dimenzij 40 x 44 x 450 cm. Fiksno pritrjena v tla preko točkovnih temeljev in kovinske podkonstrukcije iz pocinkane pločevine.



koš za smeti

Koš za odpadke krožne oblike, dimenzij 45 x 90 cm, z notranjo kovinsko posodo z ustreznim mehanizmom za vpenjanje vrečk in zunanjih obodom iz lesenih desk. Na vrhu pokrov za zaščito proti ptičem, možna nadgradnja za umestitev pepelnika. Koš je samostojec z možnostjo pritrditve v tla.

pitnik

Kovinski pitnik krožne oblike, dimenzij 40 x 60-90 cm. Vroče cinkan in prašno barvan v srebrno barvo. Z univerzalno pritisno armaturo namenjen pitju in polnjenju steklenic.



razstavnii panoji

Zasnova fiksno pritrjenih razstavnih panojev v trikotni obliki dimenzije 50 x 120 x 200 cm, ki na majhni površini nudijo veliko uporabnih površin za grafične vsebine. Konstrukcija panojev iz pocinkane kovine, na katere so iz vseh treh strani nevidno montirane aluminijaste kompozitne plošče.



PREGLED POVRŠIN - PARK URBANIH ŠPORTOV KRŠKO -

 PODATEK VPIŠE NATEČAJNIK
 PODATEK SE IZRAČUNA AVTOMATIČNO
 OPOMBO VPIŠE NATEČAJNIK

PODATKI O PROJEKTU

ŠIFRA NATEČAJNEGA ELABORATA

KK495

	NATEČAJNA NALOGA	NATEČAJNA REŠITEV	NATEČAJNA REŠITEV	NATEČAJNA REŠITEV
	PRIPOROČLJIVE POVRŠINE	POVRŠINE	RAZLIKA MED NATEČAJNO NALOGO IN REŠITVIJO	OPOMBE NATEČAJNIKA
1. ŠPORTNA IN DRUGA IGRIŠČA, ŠPORTNI POLIGONI IN STEZE				
OBJEKTI ZA ŠPORT, REKREACIJO IN PROSTI ČAS (241)	8.264,0 m ²	9.187,0 m ²	923,0 m ²	Večja rezervirana površina v nadaljnjih fazah načrtovanja omogoča kvalitetnejšo umestitev in daje več možnosti samemu oblikovanju športnih površin z možnostjo izvedbe položnejših stičnih, robnih brežin steze.
2. STAVBE				
SKUPNA NETO TLOORISNA POVRŠINA	143,0 m ²	150,0 m ²	7,0 m ²	
SKUPNA BRUTO TLOORISNA POVRŠINA	168,0 m ²	164,8 m ²	-3,2 m ²	
SKUPAJ ZAZIDANA POVRŠINA	168,0 m ²	164,8 m ²	-3,2 m ²	
3. ZUNANJE UREDITVE				
	PRIPOROČLJIVE POVRŠINE NATEČAJNE NALOGE		RAZLIKA MED NATEČAJNO NALOGO IN REŠITVIJO	OPOMBE
ZELENE POVRŠINE (= STRUKTURIRAN IN POLSTRUKTURIRAN PROSTOR TER ARHITEKTURNOKRAJINSKE IN KRAJINSKE UREDITVE)	6.316,00 m ²	5.240,0 m ²	-1.076,0 m ²	
PROMETNE POVRŠINE (PARKIRIŠČA)	780,00 m ²	1.040,0 m ²	260,0 m ²	Zaradi optimalne organizacije prostora predlagamo premik skupinskega uvoza višje, da se javna promenada ob bazenu linijsko izteče in prometne poti vanjo na robovih ne posegajo. Zaradi premika uvoza se ob bazenu izgubijo 4 PM, ki jih nadomeščamo v sklopu parkirišč Športnega parka.
TLAKOVANE POVRŠINE	52,00 m ²	1.242,5 m ²	1.190,5 m ²	Osrednja ploščad, preko katere je urejen glavni vstop v Park urbanih športov Krško - Vražja Luknja, je vezni člen zasnove prostora. Osrediščenje in artikulacija programov se vije okoli osrednje ploščadi, na in ob kateri so umeščeni tudi vsi objekti.
SKUPAJ	7.148,00 m ²	7.522,5 m ²	374,5 m ²	
POVRŠINA CELOTNEGA NATEČAJNEGA OBMOČJA	15.580,00 m ²	16.874,3 m ²	1.294,3 m ²	

**PREGLED OBJEKTOV, UREDITEV IN POVRŠIN -
URBANIH ŠPORTOV KRŠKO - VRAŽJA LUKNJA**

PARK

LEGENDA:

	PODATEK VPIŠE NATEČAJNIK
	PODATEK SE IZRAČUNA AVTOMATIČNO
	OPOMBO VPIŠE NATEČAJNIK

Če so za funkcioniranje glede na predviden program potrebne dodatne ureditve, ki niso eksplicitno navedene, naj jih natečajnik vključi v natečajno rešitev. Tabela omogoča dodatne ureditve po presoji natečajnikov, kar se vpiše v tabeli. Pri zasnovi in določitvi površin je treba upoštevati normative, standarde in zakonodajna določila s predmetnega področja. Predlagane površine programov so ocenjene in lahko odstopajo glede na natečajne rešitve. V primeru, da posamezna površina v natečajni rešitvi odstopa za več kot 15%, je obvezna utemeljitev vrstici OPOMBE, kjer bo označeno. V stoplec OPOMBE se lahko dodaja besedilo za boljše razumevanje natečajne rešitve, ne glede na omenjeno odstopanje.

KK495

ŠIFRA	UREDITEV	m ²	NATEČAJNA REŠITEV m ²	ODSTOPANJE m ² površina	OPOMBE m ² natečajnik izpolni po potrebi
ŠPORTNA IGRIŠČA - STRUKTURIRANA IGRA					
ŠPORNNA IGRIŠČA DEFINIRANE VELIKOSTI					
MIG_01	večnamensko igrišče na mivki (nogomet, rokomet, odbojka na mivki)	1.462,0 m ²	1.479,0 m ²	17,0 m ²	
KOŠ_02	košarkarsko igrišče 5x5 (ali 2x 3x3)	677,0 m ²	607,0 m ²	-70,0 m ²	Košarkarsko igrišče skladno s FIBA določili, dim. 28x15 m, okoli z 2 m prostim pasom.
	SKUPAJ športna igrišča	2.139,0 m ²	2.086,0 m ²	-53,0 m ²	
OTROŠKO IGRIŠČE Z MOTORIČNIMI IGRALI					
OM0_03	otroško igrišče z motoričnimi igrali od 0 do 3 leta	180,0 m ²	215,0 m ²	35,0 m ²	Večja površina omogoča lažjo razporeditev igralnih elementov in nudi več prostora za prosto igro.
OM3_04	otroško igrišče z motoričnimi igrali od 3. leta dalje	420,0 m ²	575,0 m ²	155,0 m ²	Večja površina omogoča lažjo razporeditev igralnih elementov in nudi več prostora za prosto igro.
	SKUPAJ otroška igrišča	600,0 m ²	790,0 m ²	190,0 m ²	
BALVANSKA STENA ZA PLEZANJE					
BAS_06	balvanska stena za plezanje	60,0 m ²	87,0 m ²	27,0 m ²	
	SKUPAJ balvanska stena	60,0 m ²	87,0 m ²	27,0 m ²	

KOLESARSKI POLIGONI			
PTP_07	tekmovalna steza Pumtrack poligon (državnega tekmovanja) s tribunami	2.000,0 m ²	2.728,0 m ²
OPT_08	otroški Pumtrack poligon	800,0 m ²	314,0 m ²
DRT_09	Dirt track	150,0 m ²	241,0 m ²
SKL_10	Skill park	215,0 m ²	369,0 m ²
	SKUPAJ kolesarski poligoni	3.165,0 m²	3.652,0 m²
PARKOUR STEZA			
PST_11	parkour steza (14+)	400,0 m ²	437,0 m ²
FST_12	fitnes na prostem	300,0 m ²	291,0 m ²
	SKUPAJ parkour in fitnes na prostem	700,0 m²	728,0 m²
TEKAŠKA STEZA			
TST_13	tekaška steza širine 122 cm	600,0 m ²	469,0 m ²
SPP_14	peščene večnamenske poti v parku	600,0 m ²	840,0 m ²
VNP_15	asfaltirana večnamenska pot ob parku	300,0 m ²	535,0 m ²
IPT_16	intervencijske poti v parku	100,0 m ²	0,0 m ²
	SKUPAJ poti	1.600,0 m²	1.844,0 m²
	SKUPAJ ŠPORTNE UREDITVE, STEZE, POLIGONI IN IGRIŠČA	8.264,0 m²	9.187,0 m²
NESTRUKTURIRAN IN POLSTRUKTURIRAN PROSTOR			
NIG_17	nestrukturirana igra otroci in odrasli	800,0 m ²	805,0 m ²
PIK_18	prostori za piknik in počitek	300,0 m ²	333,0 m ²
	SKUPAJ NESTRUKTURIRAN IN POLSTRUKTURIRAN PROSTOR	1.100,0 m²	1.138,0 m²

*Pri seštevku SKUPAJ ŠPORTNE UREDITVE, STEZE, POLIGONI IN IGRIŠČA za natečajno rešitev formula ne upošteva SKUPAJ POTI! Pravilen seštevek znaša 9187,0 m² (razlika +923 m²). Neustrezen seštevek se pozna tudi pri seštevku Skupaj vse ureditve.

V datoteki EXCEL so napačne količine, tukaj so popravljene

*Seštevek skupaj nestrukturiran in polstruktuiran prostor ni ustrezna formula! Neustrezen seštevek se pozna tudi pri seštevku Skupaj vse ureditve.

*Pravilen seštevek natečajne rešitve je: 1138 m² (razlika +38 m²)

V datoteki EXCEL so napačne količine, tukaj so popravljene

PTP_07 - Večja rezervirana površina v nadaljnjih fazah načrtovanja omogoča kvalitetnejšo umestitev in daje več možnosti samemu oblikovanju tekmovalne pumtrack steze s tribunami, z možnostjo izvedbe položnejših stičnih, robnih brežin steze.

OPT_08 - V natečajni nalogi, 4.2.2.4 je navedena zelena velikost poligona 200 do 250 m², katero smo upoštevali. Ta kvadratura je skladna tudi z izvedenimi primeri tovrstnih poligonov v Sloveniji in po svetu. V zasnovi večja rezervirana površina v nadaljnjih fazah načrtovanja omogoča kvalitetnejšo umestitev in daje več možnosti samemu oblikovanju pumtrack poligona, z možnostjo izvedbe položnejših stičnih, robnih brežin steze, z zveznejšim spetjem z okoliškim terenom, tlakom.

ORT_09 in SKL_10 - Večja rezervirana površina v nadaljnjih fazah načrtovanja omogoča kvalitetnejšo umestitev v zeleno okolje in daje več možnosti samemu oblikovanju steze.

TST_13 - Tekaška steza v delu teče tudi po osrednji ploščadi in daje možnost tvorjenja krožne zanke. V delu se spne in nadaljuje v večnamensko pot.

SPP_14 - Poti so optimalno razpredene po parku in povezujejo vse programske vsebine. Krožna zanka večnamenske poti, oz. njih več, se tvori s povezavo preko osrednje ploščadi.

VNP_15 - Večnamenska pot za kolesarje in pešce ob parku teče vzdolž celotnega območja Parka urbanih športov Krško.

IPT_16 - Intervencijske poti v parku tečejo po osrednji ploščadi oz. so urejene v sklopu sprehajalnih, večnamenskih poti.

OBJEKTI		BTP			
OB1_19	izposojevalnica športne opreme in informacijska točka	24,0 m ²	23,8 m ²	-0,2 m ²	
OB2_20	skladišče velikih kosov športne opreme	24,0 m ²	24,0 m ²	0,0 m ²	
OB3_21	gostinski lokal	24,0 m ²	23,8 m ²	-0,2 m ²	
OBJ_21a	skladišče gostinskega lokala	24,0 m ²	23,8 m ²	-0,2 m ²	
TEG_22	gostinska terasa za min 5 x 4 sedežev	47,0 m ²	0,0 m ²	-47,0 m ²	Gostinska terasa urejena na osrednji ploščadi, brez posebej ločene površine.
OB4_23	WC 3x Ž / 1x M / 1x invalidi / 2x otroški + previjanje	24,0 m ²	23,8 m ²	-0,2 m ²	WC 1x invalidi in WC za zaposlenega v sklopu OB2_21a, ostali WCji IN TUŠI v objektu OB4_23
NA1_24	nadstrešnica 1	24,0 m ²	15,0 m ²	-9,0 m ²	Na osrednji ploščadi raje umeščeni dve manjši, lahkotnejši nadstrešnici, ki služita za senčenje in kot pribežališče v primeru slabega vremena. Nadstrešnici v funkciji javnega prostora in gostinske terase.
NA2_25	nadstrešnica 2	24,0 m ²	15,0 m ²	-9,0 m ²	
TUŠ_26	tuš na prostem	5,0 m ²	0,0 m ²	-5,0 m ²	Tuš v sklopu objekta OB4_23 - tuš na prostem, vendar nadkrit
SKUPAJ objekti		220,0 m ²	149,2 m ²	-70,8 m ²	
ARHITEKTURNO-KRAJINSKE IN KRAJINSKE UREDITVE					
TRP_27	travniške površine brez določnega namena	2.976,0 m ²	2.147,0 m ²	-829,0 m ²	
HKU_28	hortikulture ureditve	2.240,0 m ²	1.955,0 m ²	-285,0 m ²	
SKUPAJ zelene ureditve		5.216,0 m ²	4.102,0 m ²	-1.114,0 m ²	Zelene površine so predvidene in se jih ureja tudi v sklopu dodatnih, presežnih kvadratur površin rezerviranih za otroška igrišča in kolesarske poligone.
PROMETNE POVRŠINE					
PRP_29	prometne površine	780,0 m ²	1.040,0 m ²	260,0 m ²	Zaradi optimalne organizacije prostora predlagamo premik skupinskega uvoza višje, da se javna promenada ob bazenu linijsko izteče in prometne poti vanjo na robovih ne posegajo. Zaradi premika uvoza se ob bazenu izgubijo 4 PM, ki jih nadomeščamo v sklopu parkirišč Športnega parka.
SKUPAJ VSE UREDITVE		15.580,0 m²	15.616,8 m²	36,8 m²	
DODATNI PROSTORI NA PREDLOG NATEČAJNIKA - NEOBVEZNO					
OZNAKA	POIMENOVANJE UREDITVE, KI POMENI PROSTORA IZBOLJŠAVO	POVRŠINA		OPOMBA	
OSP_30	OSREDNJA PLOŠČAD S PREDPROSTOROM V DELU PARKIRIŠČA	1.242,5 m ²			
NA3_31	nadstrešnica 3	15,0 m ²			Dodatna nadstrešnica pred vhodom za zaščito in senčenje koles ter klopi.
skupaj dodatni prostori		1.257,5 m ²			
SKUPAJ VSI PROSTORI IN DODATNI PROSTORI		16.874,3 m²			

OSP_30 - Osrednja ploščad, preko katere je urejen glavni vstop v Park urbanih športov Krško - Vražja Luknja, je vezni člen zasnove prostora. Osredičenje in artikulacija programov se vije okoli osrednje ploščadi, na in ob kateri so umeščeni tudi vsi objekti.

*** Zaradi nepravilnih formul v natečajni excel tabeli, prilagamo pravilen izračun: SKUPAJ VSI PROSTORI IN DODATNI PROSTORI - natečajna rešitev - 16,874,3 m² (V kvadraturi je dodatno zajet pas izven natečajnega območja, ki ga je smiselno obravnavati - zelenica, bariera proti pokopališču do obstoječe ceste CKŽ. Prav tako seštevek prišteva objekte in nadstrešnice, ki so že upoštevane v kvadraturi osrednje ploščadi.)

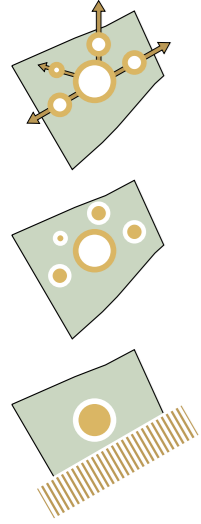
V datoteki excel so napačne količine, tu so popravljene.

VREDNOST INVESTICIJE - PARK URBANIH ŠPORTOV KRŠKO - VRAŽJA LUKNJA

- PODATEK VPIŠE NATEČAJNIK
- PODATEK SE IZRAČUNA AVTOMATIČNO
- OPOMBO VPIŠE NATEČAJNIK

ŠIFRA	VRSTA DEL			VREDNOST DEL NATEČAJNE REŠITVE (brez DDV)	OPOMBE (natečajnik izpolni po potrebi)	OCENJENA VREDNOST DEL NATEČAJNE NALOGE	ODSTOPANJE
		BTP površina m2	vrednost € /m2				
VI_01	ureditev javnih infrastrukturnih vodov in priklop na javne infrastrukturne vode	7.000,0	20,00 €	140.000,00 €			
VI_02	športna in druga igrišča, poligoni in proge	7.343,0	55,00 €	403.865,00 €			
VI_03	gradbeno obrtniška in instalacijska dela na stavbah	164,8	1.250,00 €	206.000,00 €			
VI_02	zunanja ureditev vključno s hortikulturo	8.326,5	45,00 €	374.692,50 €		*NAPAKA V FORMULI VI_02	
VI_05	parkirišča	1.040,0	60,00 €	62.400,00 €		EXCEL datoteka ne prikazuje pravih količin. Tu so količine popravljene.	
VI_06	športna oprema (ne oprema za izposajo)		217.900,00 €	217.900,00 €			
VI_07	urbana oprema vključno z ograjo		127.114,00 €	127.114,00 €			
SKUPAJ brez DDV				1.531.971,00 €		1.229.508,20€	302.462,20 €
DDV 22%				337.003,62 €		270.491,80 €	66.511,82 €
SKUPAJ z DDV				1.869.004,62 €		1.500.000,00 €	369.004,62 €

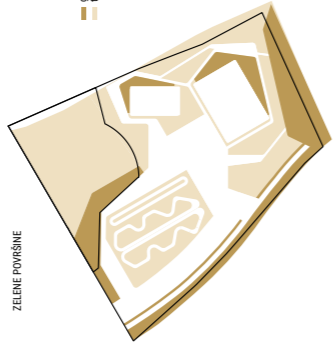
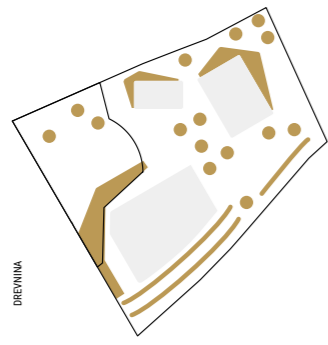
SKUPAJ POGODBENA CENA ZA PROJEKTNO DOKUMENTACIJO BREZ DDV - 166.500,00€



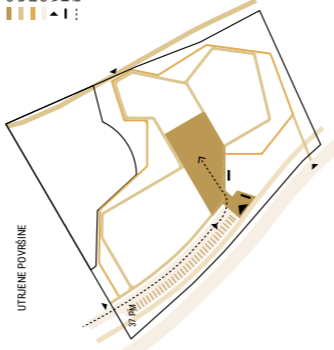
zvočna in vizualna bariera
Zvočna in vizualna bariera proti okoljskim vplivom.

zelenjavje
Zvočna in vizualna bariera proti okoljskim vplivom.

povezovanje in odpravljanje
mediakčno povezovanje programov in odpravljanje preostalega prostora v bazniškem kompleksu.



- 0 uredniški trg
- 1 igralna površina
- 2 igrišče za kolesarje
- 3 igrišče za košarko
- 4 motorčni park (3 - 14 let)
- 5 uredniški poudarki
- 6 otroški pumpni park
- 7 otroški poudarki
- 8 otroški poudarki
- 9 otroški poudarki
- 10 otroški poudarki
- 11 filterna površina



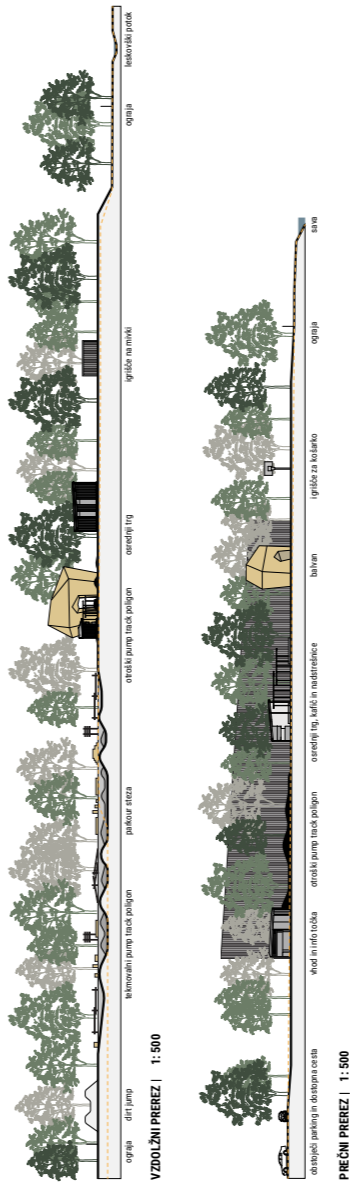
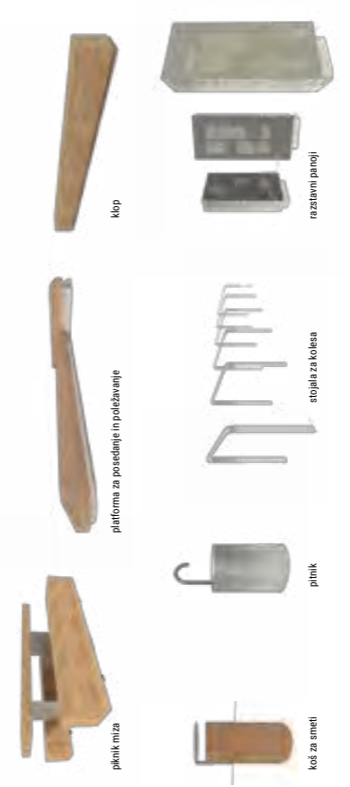
- 0 uredniški trg z obdobjem
- 1 urejena asfaltirana in kolovarska pot
- 2 peščen tokarski steza
- 3 obloga s kletmi
- 4 PM za kolesarje
- 5 filterna površina



UREDITVENA SITUACIJA | 1:500

PARK URBANIH ŠPORTOV KRŠKO - VRAŽJA LUKNJA

Urbani program umeščen v zeleno okolje. Prostor športnega udejstevanja in medgeneracijskega srečevanja. Prostor aktivnega preživljanja časa, druženja in sproščanja. Prostor združevanja.



POGLED PROTI OSREDNJI PLOŠČADI





TOČNIS OBJEKTOV IN NADSTREŠNIC | 1:100

UREĐITVENA SITUACIJA | 1:200
POGLED NA PUMPTRACK POLIGON Z RAZGLEDISČA

