



PARK URBANIH ŠPORTOV  
KRŠKO

VRAŽJA LUKNJA

## UVOD

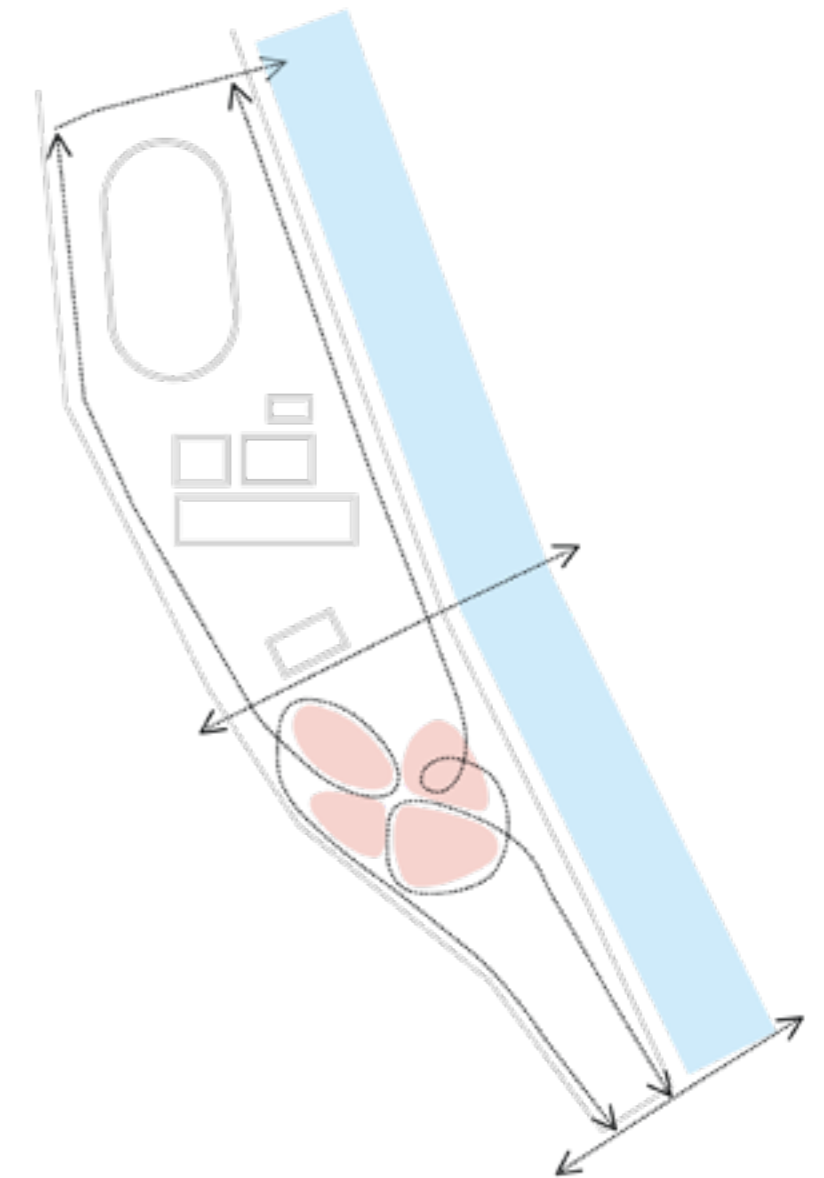
Glede na projektno nalogo so zahteve zelo ambiciozna, tako po številu različnih programskih vsebin oziroma dejavnosti še bolj pa po priporočeni kvadraturi. Treba je povedati, da so kvadrature posameznih dejavnosti zelo velike in vse skupaj kot je zapisano verjetno niti ni možno umestiti na natečajno območje, na način, da je prostor še funkcionalen in hkrati skladen. Poleg golih kvadratur posameznih vsebin in športnih poligonov je potrebno upoštevati tudi površine za parkirišče, servisne dostope, rekreacijske steze, odprte zelene površine... Zato smo skladno z izkušnjami ter pogovori s konzultanti pri določenih vsebinah naredili manjši kompromis.



## UMEŠČENOST V PROSTOR

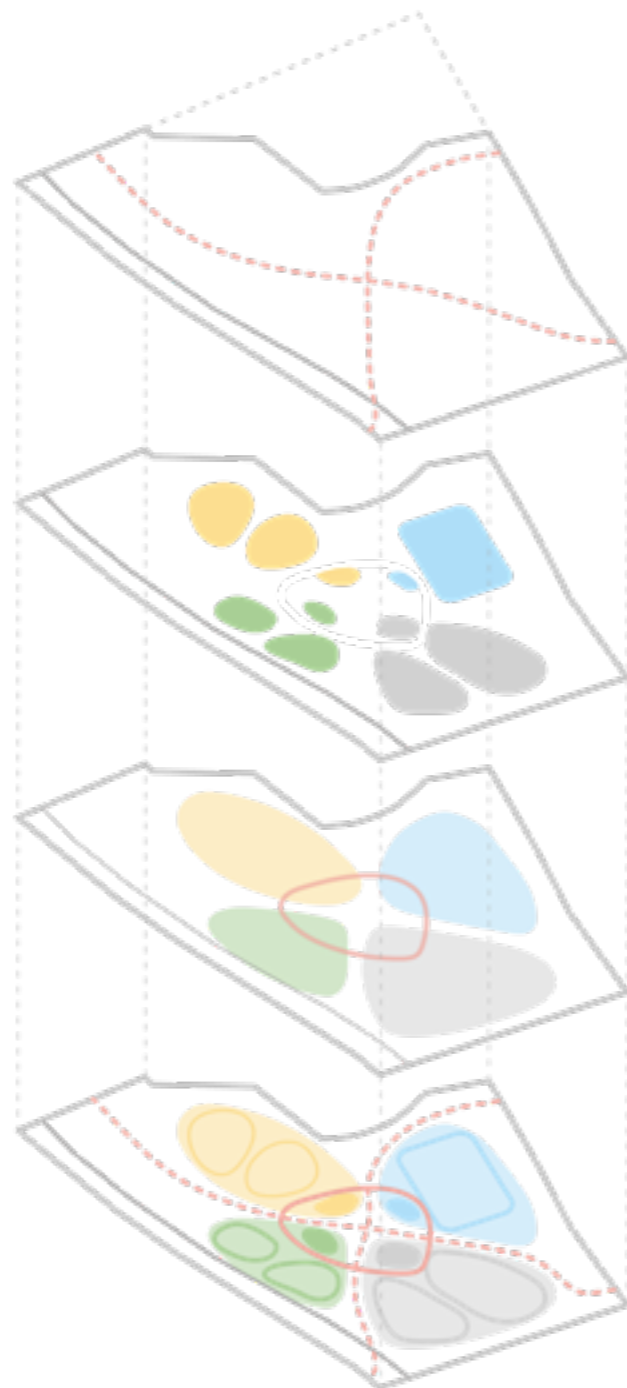
Bodoči športni park je umeščen ob desnem bregu reke Save v pas že obstoječe športno rekreacijske namembnosti. Na severni strani se bo neposredno navezoval na bodoči bazenski kompleks, na vzhodni na nasip ob reki Savi, na južni na potok in bližnjo industrijsko cono ter na zahodni na pokopališče. Med pokopališčem in bodočim športni parkom je dejansko manjša parkovna površina, tako da direktnega stika med obema vsebinama vendarle ne bo.

Sicer je sama površina znotraj natečajnega območja deloma degradirana, saj predstavlja v naravi deponijo gradbenega materiala. Kljub periferni poziciji je ta lokacija za to namembnost zelo ustrezna, saj se neposredno navezuje na ostale športno rekreacijske površine, centralne dejavnosti v bližini ter preko cest in mostov tudi z mestom in širšo okolico.



## KONCEPT

Štirje sklopi, pet množic. Štirje tematski sklopi, oblikovani v amorfnih likih/množicah, ki vsak posamezno združujejo sorodne programske vsebine ter peti amorfn lik, ki kot presečna množica na sredini povezuje ostale štiri in tvori središče, osrednji trg celotnega parka.



KONCEPTUALNA SHEMA



## ZASNOVA UREDITVE PARKA

Kompleksen nabor predvidenih dejavnosti v bodočem športnem parku, na sorazmerno majhni površini je potrebno nekako organizirati v smislu mikro urbanizma, da lahko vse umestimo v prostor na način, da bo prostor funkcionalen in smiselno zasnovan. Vse skupaj si lahko predstavljamo tudi kot stroj/motor, pri katerem so vsi sestavni deli smiselno zloženi in povezani med sabo na način, da stroj/motor deluje.

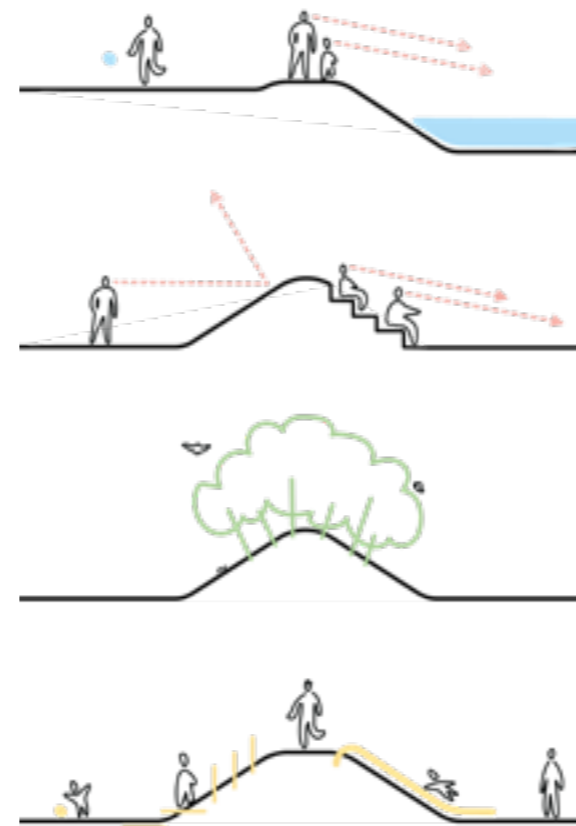
Štirje sklopi in presečna množica. Konceptualno so vsebine razmeščene v 4 tematske sklope; otroška igra, športna igrišča, kolesarski športi ter motorični športi. V vsakega od sklopov so razmeščene ustrezne dejavnosti ter igrišča. Vsak sklop je jasno označen z amorfnim likom ki v naravi predstavlja pas



OSREDNJI TRG

PROGRAMSKI SKLOPI  
in satelitska programska vsebina

VEČNAMENSKI NASIPI



FUNKCIJE NASIPOV

drugačnega tlaka (reciklirana guma - EPDM) ali pa nasip. Presečna množica – peti lik v sredini sega čez vse štiri like (programske sklope) ter ustvarja neke vrste presečno množico. Ta označuje središče športnega parka, kjer se srečajo vse komunikacije, kjer je osrednji, večnamenski trg in kjer so umeščene dodatne vsebine (lokal, sanitarije, igrišča za najmlajše...)

Po posameznih programskih sklopih so združene sledeče vsebine;

1. Sklop otroške igre – rumena barva  
Tu so združene vsa otroška igrišča in vse igralne površine; igrišče za najmlajše otroke, igrišče za starejše otroke, igralni greben (plezanje) ter večnamenska igralna zelenica

2. Sklop športnih igrišč – modra barva  
V tem sklopu sta umeščeni večnamensko igrišče na mivki (nogomet, rokomet, odbojka) ter polno košarkarsko igrišče (namesto dveh trojk smo se odločili za polno igrišče, ker omogoča več košarke; trojke in klasično košarko)

3. Sklop kolesarskih športov – siva barva  
Sem sodijo tekmovalni pumtrack poligon, dirt track, dirt jump ter pumtrack za najmlajše.

4. Sklop motoričnih športov – zelena barva  
V zadnji sklop uvrščamo parkour poligon ter balvansko steno.

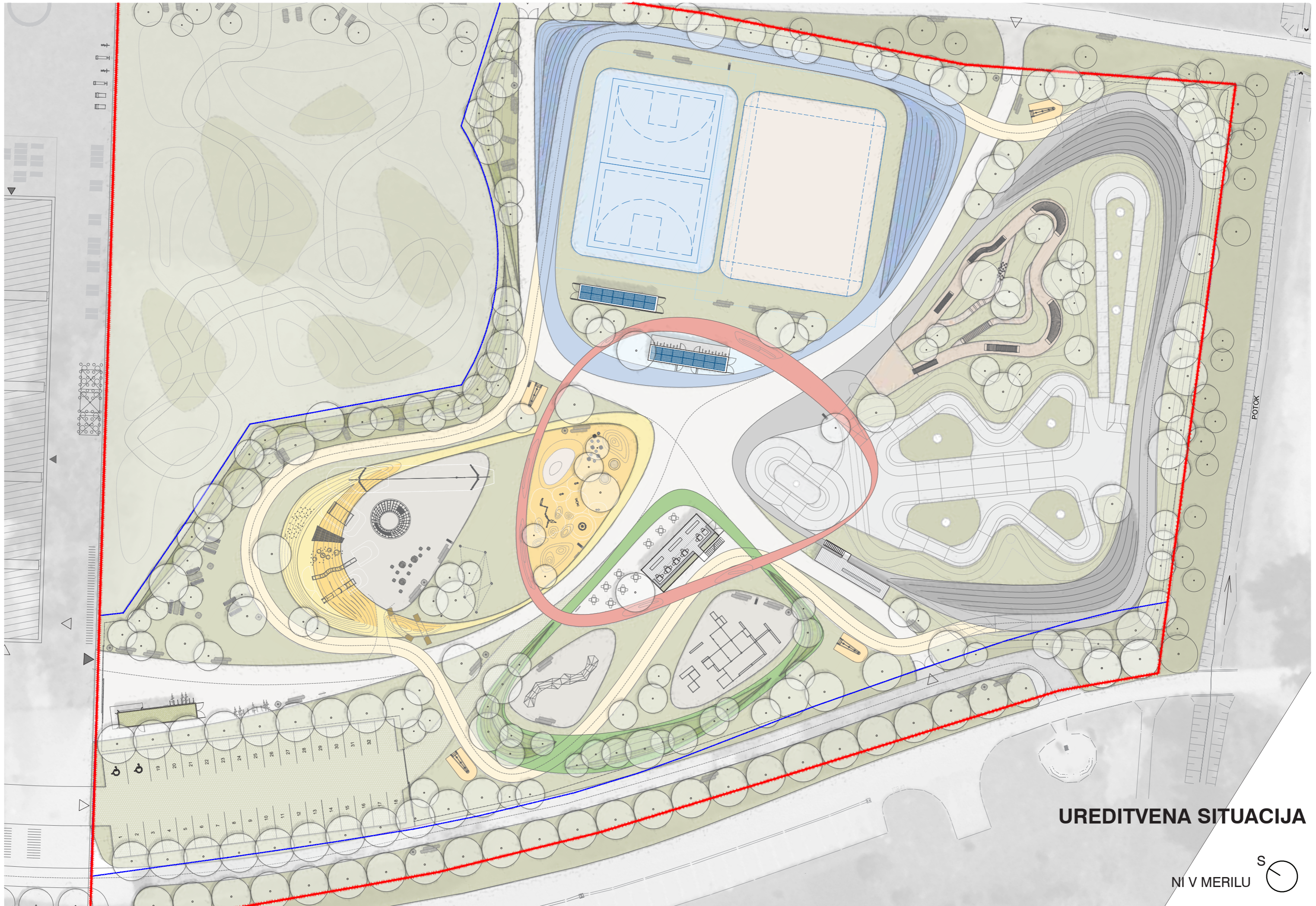
Poleg petega amorfnega lika – presečne množice, ki označuje osrednji del športnega parka s trgom in ostalimi centralnimi vsebinami je po obodu speljana rekreacijska steza, ki poteka večinoma po zunanjem robu območja, deloma pa vijuga znotraj posameznih programskih območij. Ta je v osnovi narejena iz reciklirane gume - EPDM mestoma pa povzema tlake programskih sklopov.

Ostale dejavnosti parka so satelitsko razmeščene po vmesnem prostoru med glavnimi sklopi; postajališča s fitness napravami, ki so umeščena ob rekreacijsko stezo ter zelenica s piknik prostorom pri glavnem vhodu v športni park.


Štirje sklopi – štiri sobe

Vsi štirje sklopi, nakazani v prostoru s štirimi amorfnimi liki so obrnjeni navznoter, proti sredini, proti centru parka, ki ga nakazuje peti amorfnik presečna množica. Vsi štirje sklopi so na zunanji strani obrobljeni z višjimi nasipi. Ti nasipi nekako obrobljajo sklope, omogočajo večjo zvočno in vizualno bariero, hkrati pa so nosilci dodatnih vsebin. Nasipi so bodisi robni biotop, lahko imajo rekreacijsko funkcijo, po njih deloma poteka rekreacijska steza, so lahko tribuna, ali plezališče na otroškem igrišču.

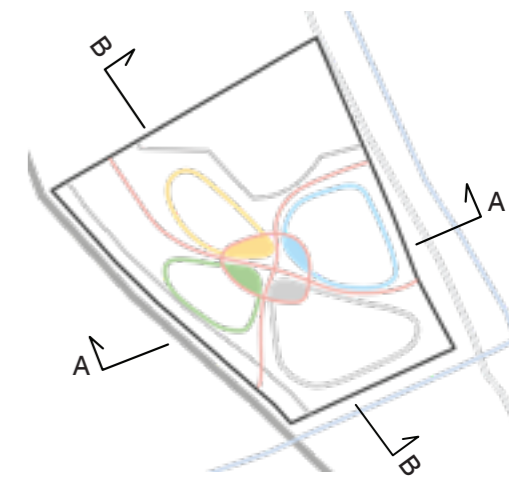




**UREDITVENA SITUACIJA**

NI V MERILU 

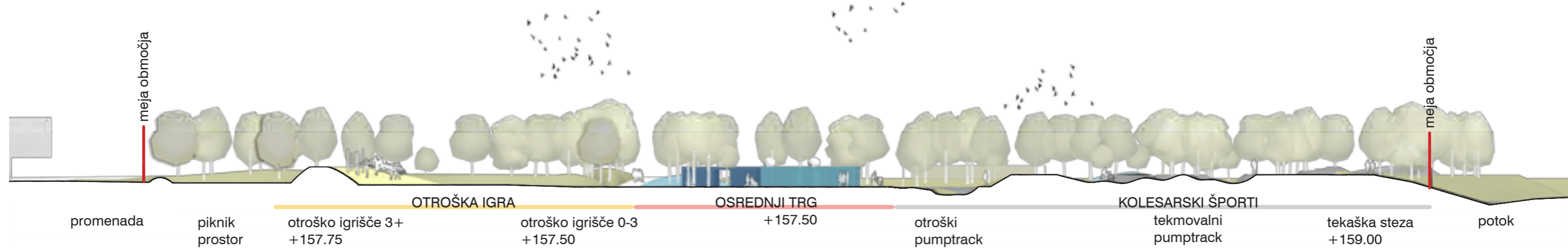




PREREZ AA



PREREZ BB



PREREZI S POGLEDOM

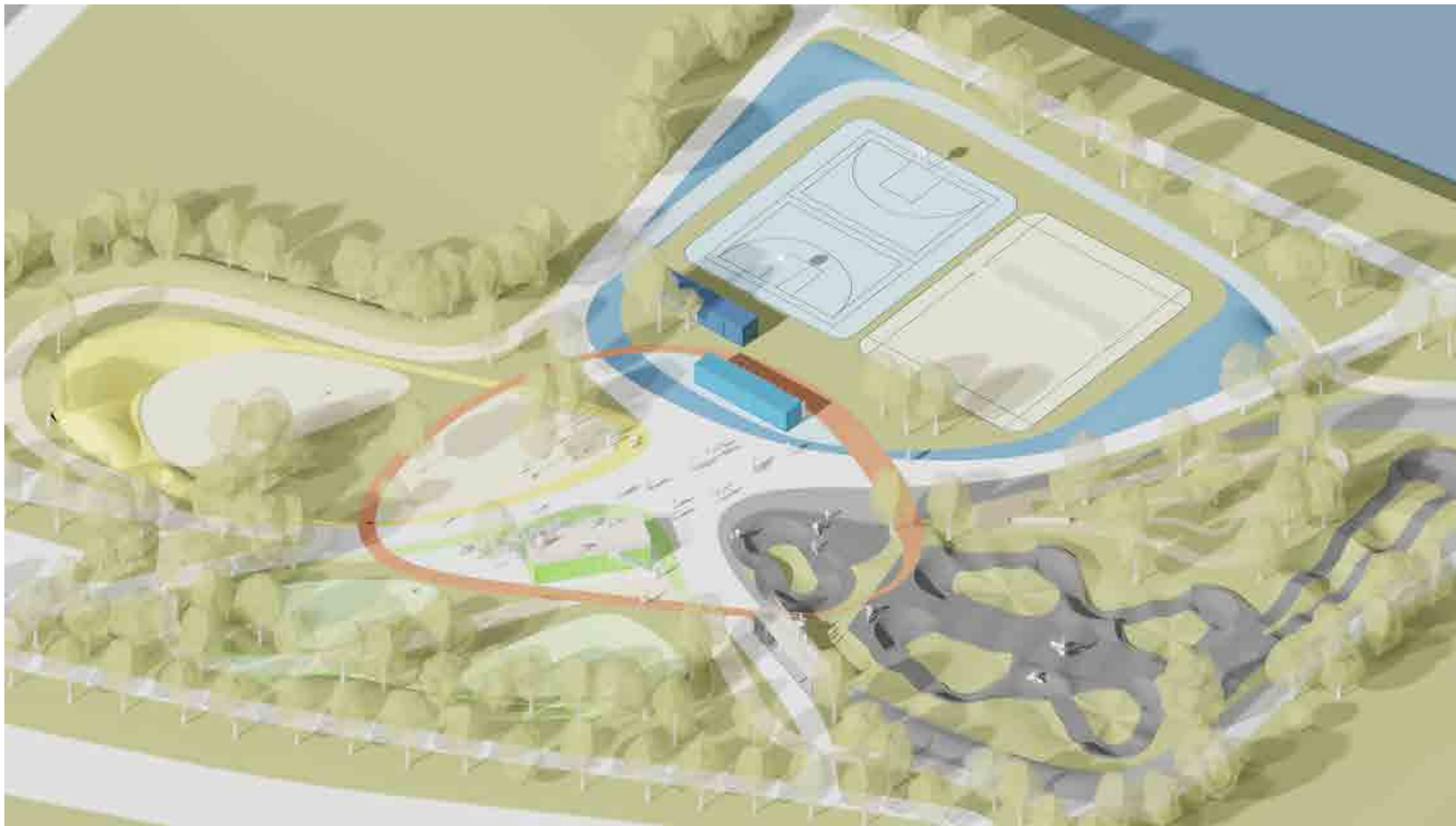


**PROSTORSKI POGLED**





**PROSTORSKI POGLED**



POGLED IZ ZRAKA



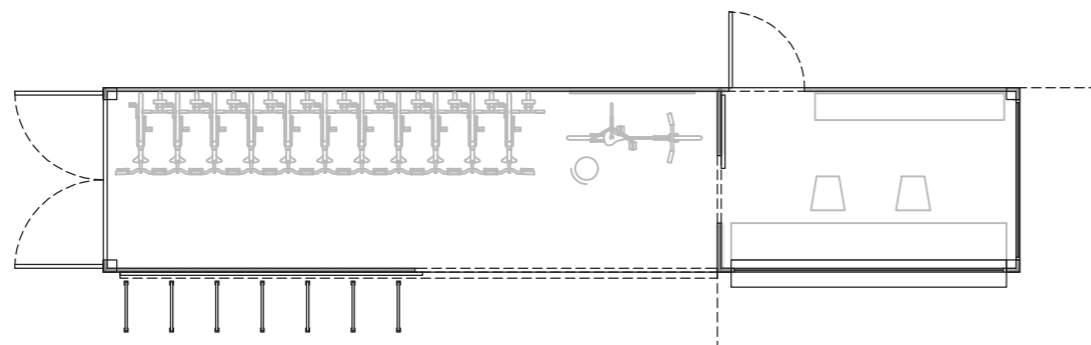
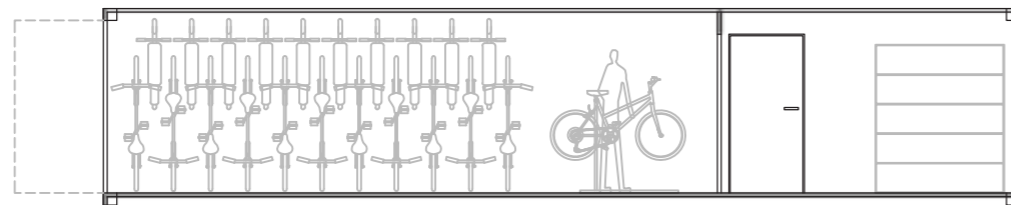
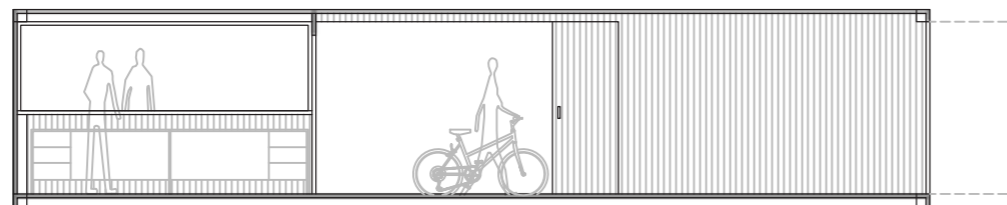


### info točka z izposojevalnico

pri glavnem vhodu:

- opremljena z informativnimi tablam
- popravljavnica koles
- zelena streha

M 1:100



## OBJEKTI

Z zavedanjem trajnostnega načrtovanja smo se odločili, da bodo vsi objekti mobilni, gre za modularno zasnovane objekte iz predelanih (recikliranih) starih cargo kontejnerjev. Ti v celoti izpolnjujejo vse zahteve natečajne naloge. Poleg tega, da gre za robustne, vandalsko odporne strukture so hkrati modularne, mobilne, atraktivne ter predstavljajo osnovno identiteto, podobo športnega parka. V prostoru je več objektov;

- Info točka, izposojevalnica, blagajna; pri glavnem vhodu
- Kavarna s sanitarijami, pergolo in pohodno teraso na strehi; na glavnem trgu
- Sanitarije s tuši; na glavnem trgu
- Skladiščni objekt; pri glavnem trgu ob športnih igriščih
- Pergola s pohodno teraso/tribuno na strehi; ob tekmovalni progi pump track.

Vsi objekti so seveda nivojsko prilagojeni za invalide, sanitarije so zasnovane tudi za najmlajše. Uporaba predelanih cargo kontejnerjev omogoča tudi veliko fleksibilnost. Tako glede prestavljanja objektov znotraj območja parka, kot seveda tudi z vidika dodajanja novih objektov na podlagi dodatnih vsebin.

Objekti se enostavno postavijo na podložno AB ploščo ali pa na točkovne temelje ter po potrebi priklopijo na ustrezne inštalacije ter infrastrukturo.

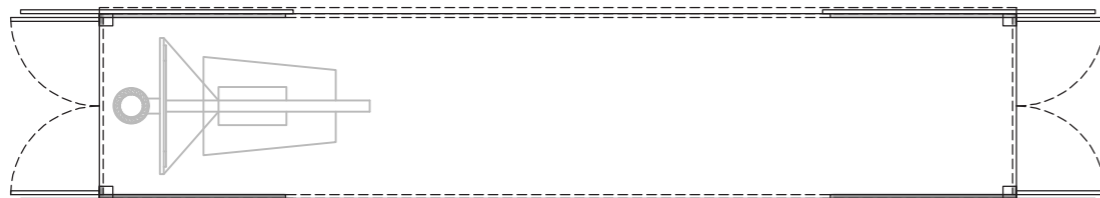




### skladišni objekt

- ob športnih igriščih:
- shranjevanje športne opreme in rekvizitov,
  - fotovoltaika na strehi

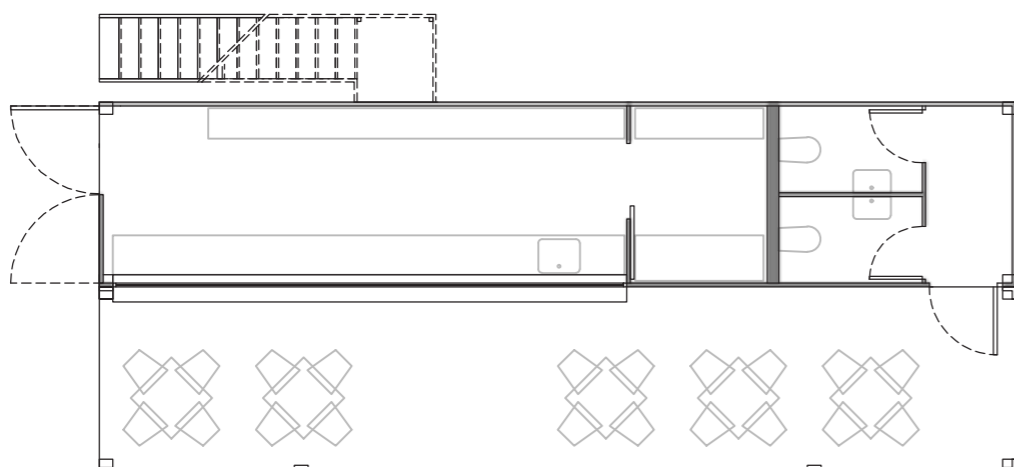
M 1:100



### kavarna

- ob glavnem trgu:
- sanitarije za goste
  - pergola in pohodna terasa na strehi

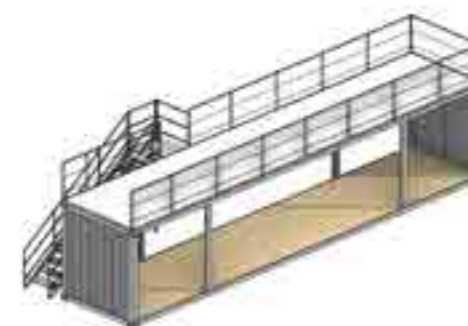
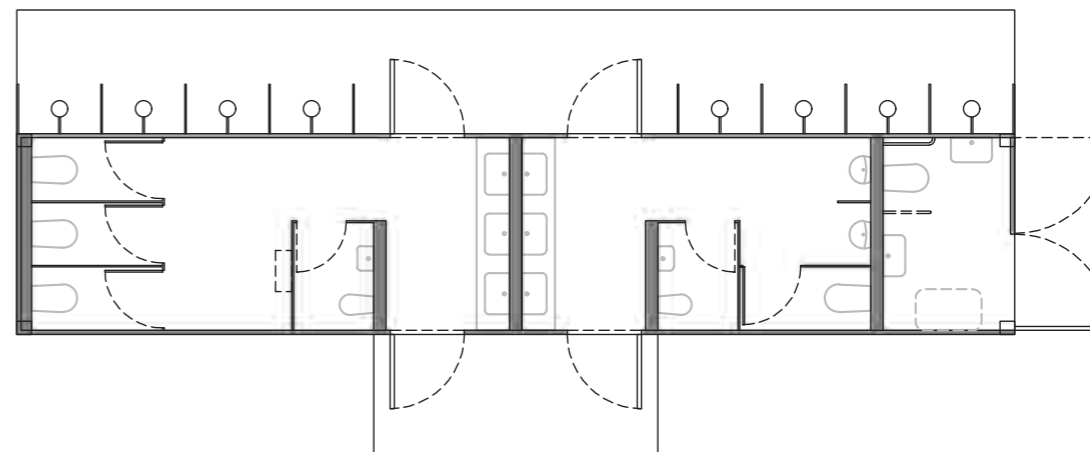
M 1:100



### sanitarije

- ob glavnem trgu:
- sanitarije za moške, ženske, otroke in invalide
  - s tuši na prostem
  - fotovoltaika na strehi

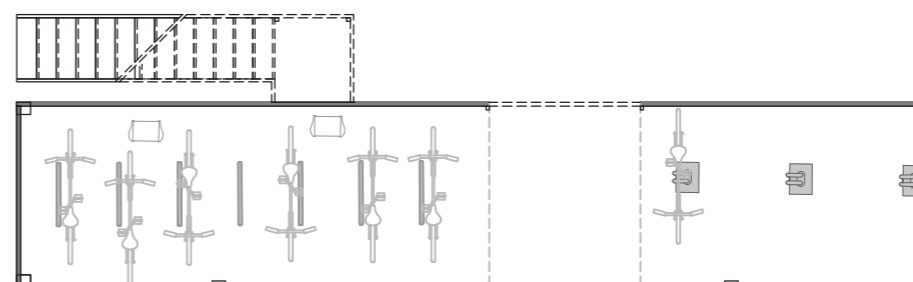
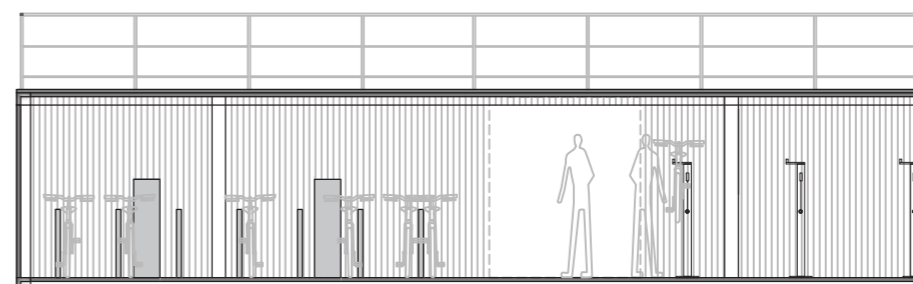
M 1:100



### nadstrešnica s teraso

- ob tekmovalni progi pumptrack-a
- tribune na strehi, in razgledišče na pumptrack poligon
  - postaja za popravilo koles

M 1:100







## ZELENE POVRŠINE

Zelo kompleksen prostor z velikim številom športnih poligonov bo kljub vsemu imel dovolj veliko količino zelenih površin. Vse površine znotraj območja, ki niso urejene s tlakom, peskom ali tartanom so zatravljene. Park vključuje tudi zelo bogato zasaditev, ki je sestavljena iz večinoma avtohtone vegetacije. Veliko je tudi pionirskih vrst, kar pomeni, da so nezahtevne in odporne tako boleznim, sušo, poplave kot tudi mraz.

Med drvesne vrste predlagamo; javorje *Acer campestre*, A. *Platanoides*, črna jelša *Alnus glutinosa*, gaber *Carpinus betulus*, glog *Crataegus monogyna*, mali jesen *Fraxinus ornus*, gledičija *Gleditsia triacanthos* Sunburst, trepetlika *Populus tremula*, divja češnja *Prunus avium*, bela vrba *Salix alba*, vrba iva *Salix caprea*, jerebika *Sorbus aucuparia*, mokovec *Sorbus aria*, skorš *Sorbus domestica*.....med iglavci rdeči bor *Pinus sylvestris*. Med grmovnicami predlagamo razne drene *Cornus mas*, *C. flaviramea*, lesko *Corylus avellana*..... Je pa pri vegetaciji potrebno upoštevati problem odpadanja listja in s tem povezane varnosti, zlasti pri kolesarskih športih, tega se zavedamo, je pa to predmet nadaljnjih faz projekta, prav tako podrobna vrstna sestava vegetacije.





## KOMUNIKACIJE

Kot že omenjeno je lokacija dobro povezana z različnimi komunikacijami, kar omogoča z vidika trajnostne mobilnosti enostaven in hiter dostop z javnim prevozom, kolesom ali peš. Na severnem delu območja je urejeno parkirišče za 30 vozil. Zraven, iz plaze bodočega bazenskega kompleksa bo glavni vhod v območje športnega parka.

Komunikacije znotraj območja so zelo preproste, saj tvorijo križ, s po dvema vhodoma/izhodoma v vsakem vogalu parka. Dva vstopa se navezujeta na sedanjo makadamsko pot ob Savi, dva pa na cesto (in bodočo kolesarsko pot) pri pokopališču. Poti se sekajo v centru parka, na večnamenskem trgu. Predstavljamo si, da bo celoten športni park ograjen, zato so te vstopno/izstopne točke lahko odprte čez dan, ponoči pa zaprte.

Dostava in intervencija se vrši preko glavnega vhoda, lahko pa tudi preko parkirišča.



## TRAJNOSTNA ZASNOVA

Z vidika trajnostne zasnove športnega parka je potrebno omeniti sledeče predlagane ukrepe;

Predvidena vegetacija bi bila v večji meri avtohtona, vrstno zelo pestra, vključuje veliko medovitih rastlin, pionirskih rastlin, ki ne zahtevajo posebnega vzdrževanja, zatravljene površine pa bi bile deloma vzdrževane zelenice za intenzivno rabo (igralne površine), deloma ekstenzivni cvetoči travniki. Pestra vegetacija in cvetoči travniki bi bili namenjeni večji biodiverziteti. Posamezni žepi goste zasaditve ob manjšem vzdrževanju in prepuščenosti sukcesijskemu razvoju po naravni poti, lahko rezultirajo v razvoju manjših biotopov z lokalno značilno floro in favno.

Prostor je zasnovan tako, da zahteva minimalno in ekonomično vzdrževanje površin in manjši ogljični odtis.

Površine parka bi bile večinoma vodo propustne kar pomeni manjšo obremenitev meteorne kanalizacije in nižjo začetno investicijo (uporaba peska, propustnega gumiranega tlaka EPDM...). V največji možni meri uporaba preprostih ali recikliranih materialov za tlakovanje (različne frakcije peska, reciklirani asfalt, guma...)

Ponovna uporaba in modularna rešitev objektov z izbiro skladiščnih kontejnerjev (reciklirani cargo kontejnerji). Strehe objektov bi bile večinoma ozelenjene, uporabljala bi se fotovoltaika. Ogrevanje vode za sanitarno uporabo in tuše s pomočjo solarne energije.

Parkirišče bi se uredilo na zatravljene površini (z zagotavljanjem zahtevane nosilnosti), z ustrezno rešitvijo odvajanja vod z lovilci olj, posledično zmanjšano toplotno segrevanje.

Pomemben je tudi socialni vidik medgeneracijskega povezovanja in prepletanja rab skozi različne čase.



## TLAKI IN MATERIALI

Posebno pozornost smo namenili izbiri materialov. Poleg zelenih površin (travne površine, vegetacija) bi za tlakovanje uporabili pesek in reciklirane materiale. Povožne površine - komunikacije, intervencija, bi bile peščene po tehnologiji vodno vgrajevanega peska. Taka peščena površina je primerna tudi za invalide in otroške vozičke. Za površino grebenov (kjer ti niso zatravljeni ali zasajeni z vegetacijo) in posamezna igrišča za najmlajše bi uporabili reciklirano gumo EPDM, za ostala igrišča (športni poligoni, pump track) pa skladno s standardi – asfalt s sintetičnim vezivom.

Vse ostale igralne površine (otročka igrišča za starejše, parkour, balvanska stena) pa prodnato varovalno podlago. Vse površine razen asfalta prepuščajo padavinsko vodo. V izogib pregrevanju bi namesto klasičnega črnega asfalta lahko uporabili t.i. sintetični asfalt, ki za vezivo ne uporablja bitumna ampak reciklirano plastiko, barva pa je svetla – krem rumena.



## URBANA OPREMA

Kot je bilo v natečajni nalogi zahtevano, bi uporabili urbano opremo iz kataloga občine Krško. Ta vključuje klopi, ležalnike, počivalnike, smetnjake, pitnike, piknik komplete in žare, ter druge potrebne elemente, ki se bodo lahko izbrali v naslednjih fazah projekta.

## UVOD

Glede na projektno nalogo so zahteve zelo ambiciozna, tako po številu različnih programskih vsebin oziroma dejavnosti še bolj pa po priporočeni kvadraturi. Treba je povedati, da so kvadrature posameznih dejavnosti zelo velike in vse skupaj kot je zapisano verjetno niti ni možno umestiti na natečajno območje, na način, da je prostor še funkcionalen in hkrati skladen. Poleg golih kvadratur posameznih vsebin in športnih poligonov je potrebno upoštevati tudi površine za parkirišče, servisne dostope, rekreacijske steze, odprte zelene površine... Zato smo skladno z izkušnjami ter pogovori s konzultanti pri določenih vsebinah naredili manjši kompromis.

## UMEŠČENOST V PROSTOR

Bodoči športni park je umeščen ob desnem bregu reke Save v pas že obstoječe športno rekreacijske namembnosti. Na severni strani se bo neposredno navezoval na bodoči bazenski kompleks, na vzhodni na nasip ob reki Savi, na južni na potok in bližnjo industrijsko cono ter na zahodni na pokopališče. Med pokopališčem in bodočim športni parkom je dejansko manjša parkovna površina, tako da direktnega stika med obema vsebinama vendarle ne bo. Sicer je sama površina znotraj natečajnega območja deloma degradirana, saj predstavlja v naravi deponijo gradbenega materiala. Kljub periferni poziciji je ta lokacija za to namembnost zelo ustrezna, saj se neposredno navezuje na ostale športno rekreacijske površine, centralne dejavnosti v bližini ter preko cest in mostov tudi z mestom in širšo okolico.

## KONCEPT

Štirje sklopi, pet množic. Štirje tematski sklopi, oblikovani v amorfnih likih/množicah, ki vsak posamezno združujejo sorodne programske vsebine ter peti amorfn lik, ki kot presečna množica na sredini povezuje ostale štiri in tvori središče, osrednji trg celotnega parka.

## ZASNOVA UREDITVE PARKA

Kompleksen nabor predvidenih dejavnosti v bodočem športnem parku, na sorazmerno majhni površini je potrebno nekako organizirati v smislu mikro urbanizma, da lahko vse umestimo v prostor na način, da bo prostor funkcionalen in smiselno zasnovan. Vse skupaj si lahko predstavljamo tudi kot stroj/motor, pri katerem so vsi sestavni deli smiselno zloženi in povezani med sabo na način, da stroj/motor deluje.

Štirje sklopi in presečna množica.

Konceptualno so vsebine razmeščene v 4 tematske sklope; otroška igra, športna igrišča, kolesarski športi ter motorični športi. V vsakega od sklopov so razmeščene ustrezne dejavnosti ter igrišča. Vsak sklop je jasno označen z amorfnim likom ki v naravi predstavlja pas drugačnega tlaka (reciklirana guma - EPDM) ali pa nasip.

Presečna množica – peti lik v sredini sega čez vse štiri like (programske sklope) ter ustvarja neke vrste presečno množico. Ta označuje središče športnega parka, kjer se srečajo vse komunikacije, kjer je osrednji, večnamenski trg in kjer so umeščene dodatne vsebine (lokal, sanitarije, igrišča za najmlajše...)

Po posameznih programskih sklopih so združene sledeče vsebine;

1. Sklop otroške igre – rumena barva

Tu so združene vsa otroška igrišča in vse igralne površine; igrišče za najmlajše otroke, igrišče za starejše otroke, igralni greben (plezanje) ter večnamenska igralna zelenica

2. Sklop športnih igrišč – modra barva

V tem sklopu sta umeščeni večnamensko igrišče na mivki (nogomet, rokomet, odbojka) ter polno košarkarsko igrišče (namesto dveh trojk smo se odločili za polno igrišče, ker omogoča več košarke; trojke in klasično košarko)

3. Sklop kolesarskih športov – siva barva

Sem sodijo tekmovalni pumptrack poligon, dirt track, dirt jump ter pumptrack za najmlajše.

4. Sklop motoričnih športov – zelena barva

V zadnji sklop uvrščamo parkour poligon ter balvansko steno.

Poleg petega amorfnega lika – presečne množice, ki označuje osrednji del športnega parka s trgov in ostalimi centralnimi vsebinami je po obodu speljana rekreacijska steza, ki poteka večinoma po zunanjem robu območja, deloma pa vijuga znotraj posameznih programskih območij. Ta je v osnovi narejena iz reciklirane gume - EPDM mestoma pa povzema tlake programskih sklopov.

Ostale dejavnosti parka so satelitsko razmeščene po vmesnem prostoru med glavnimi sklopi; postajališča s fitness napravami, ki so umeščena ob rekreacijsko stezo ter zelenica s piknik prostorom pri glavnem vhodu v športni park.

Štirje sklopi – štiri sobe

Vsi štirje sklopi, nakazani v prostoru s štirimi amorfnimi liki so obrnjeni navznoter, proti sredini, proti centru parka, ki ga nakazuje peti amorfn lik presečna množica. Vsi štirje sklopi so na zunanji strani obrobljeni z višjimi nasipi. Ti nasipi nekako obrobljajo sklope, omogočajo večjo zvočno in vizualno bariero, hkrati pa so nosilci dodatnih vsebin. Nasipi so bodisi robni biotop, lahko imajo rekreacijsko funkcijo, po njih deloma poteka rekreacijska steza, so lahko tribuna, ali plezališče na otroškem igrišču.

## TEKTUALNI DEL - združeno

### OBJEKTI

Z zavedanjem trajnostnega načrtovanja smo se odločili, da bodo vsi objekti mobilni, gre za modularno zasnovane objekte iz predelanih (recikliranih) starih cargo kontejnerjev. Ti v celoti izpolnjujejo vse zahteve natečajne naloge. Poleg tega, da gre za robustne, vandalsko odporne strukture so hkrati modularne, mobilne, atraktivne ter predstavljajo osnovno identiteto, podobo športnega parka. V prostoru je več objektov;

- Info točka, izposojevalnica, blagajna; pri glavnem vhodu
- Kavarna s sanitarijami, pergolo in pohodno teraso na strehi; na glavnem trgu
- nadstrešnic
- Skladiščni objekt; pri glavnem trgu ob športnih igriščih
- Pergola s pohodno teraso/tribuno na strehi; ob tekmovalni progi pump track.

Vsi objekti so seveda nivojsko prilagojeni za invalide, sanitarije so zasnovane tudi za najmlajše. Uporaba predelanih cargo kontejnerjev omogoča tudi veliko fleksibilnost. Tako glede prestavljanja objektov znotraj območja parka, kot seveda tudi z vidika dodajanja novih objektov na podlagi dodatnih vsebin.

Objekti se enostavno postavijo na podložno AB ploščo ali pa na točkovne temelje ter po potrebi priklopijo na ustrezne inštalacije ter infrastrukturo.

### ZELENE POVRŠINE

Zelo kompleksen prostor z velikim številom športnih poligonov bo kljub vsemu imel dovolj veliko količino zelenih površin. Vse površine znotraj območja, ki niso urejene s tlakom, peskom ali tartanom so zatravljene. Park vključuje tudi zelo bogato zasaditev, ki je sestavljena iz večinoma avtohtone vegetacije. Veliko je tudi pionirskih vrst, kar pomeni, da so nezahtevne in odporne tako boleznim, sušo, poplave kot tudi mraz.

Med drvesne vrste predlagamo; javorje Acer campestre, A. Platanoides, črna jelša Alnus glutinosa, gaber Carpinus betulus, glog Crataegus monogyna, mali jesen Fraxinus ornus, gledičija Gleditsia triacanthos Sunburst, trepetlika Populus tremula, divja češnja Prunus avium, bela vrba Salix alba, vrba iva Salix caprea, jerebika Sorbus aucuparia, mokovec Sorbus aria, skorš Sorbus domestica.....med iglavci rdeči bor Pinus sylvestris. Med grmovnicami predlagamo razne drene Cornus mas, C. flaviramea, lesko Corylus avellana..... Je pa pri vegetaciji potrebno upoštevati problem odpadanja listja in s tem povezane varnosti, zlasti pri kolesarskih športih, tega se zavedamo, je pa to predmet nadaljnjih faz projekta, prav tako podrobna vrstna sestava vegetacije.



## KOMUNIKACIJE

Kot že omenjeno je lokacija dobro povezana z različnimi komunikacijami, kar omogoča z vidika trajnostne mobilnosti enostaven in hiter dostop z javnim prevozom, kolesom ali peš. Na severnem delu območja je urejeno parkirišče za 30 vozil. Zraven, iz plaze bodočega bazenskega kompleksa bo glavni vhod v območje športnega parka.

Komunikacije znotraj območja so zelo preproste, saj tvorijo križ, s po dvema vhodoma/izhodoma v vsakem vogalu parka. Dva vstopa se navezujeta na sedanjo makadamsko pot ob Savi, dva pa na cesto (in bodočo kolesarsko pot) pri pokopališču. Poti se sekajo v centru parka, na večnamenskem trgu. Predstavljamo si, da bo celoten športni park ograjen, zato so te vstopno/izstopne točke lahko odprte čez dan, ponoči pa zaprte.

Dostava in intervencija se vrši preko glavnega vhoda, lahko pa tudi preko parkirišča.

## TRAJNOSTNA ZASNOVA

Z vidika trajnostne zasnove športnega parka je potrebno omeniti sledeče predlagane ukrepe;

Predvidena vegetacija bi bila v večji meri avtohtona, vrstno zelo pestra, vključuje veliko medovitih rastlin, pionirskih rastlin, ki ne zahtevajo posebnega vzdrževanja, zatravljene površine pa bi bile deloma vzdrževane zelenice za intenzivno rabo (igralne površine), deloma ekstenzivni cvetoči travniki. Pestra vegetacija in cvetoči travniki bi bili namenjeni večji biodiverziteti. Posamezni žepi goste zasaditve ob manjšem vzdrževanju in prepuščenosti sukcesijskemu razvoju po naravni poti, lahko rezultirajo v razvoju manjših biotopov z lokalno značilno floro in favno.

Prostor je zasnovan tako, da zahteva minimalno in ekonomično vzdrževanje površin in manjši ogljični odtis.

Površine parka bi bile večinoma vodo propustne kar pomeni manjšo obremenitev meteorne kanalizacije in nižjo začetno investicijo (uporaba peska, propustnega gumiranega tlaka EPDM..). V največji možni meri uporaba preprostih ali recikliranih materialov za tlakovanje (različne frakcije peska, reciklirani asfalt, guma...)

Ponovna uporaba in modularna rešitev objektov z izbiro skladiščnih kontejnerjev (reciklirani cargo kontejnerji). Strehe objektov bi bile večinoma ozelenjene, uporabljala bi se fotovoltaika. Ogrevanje vode za sanitarno uporabo in tuše s pomočjo solarne energije.

Parkirišče bi se uredilo na zatravljeni površini (z zagotavljanjem zahtevane nosilnosti), z ustrezno rešitvijo odvajanja vod z lovilci olj, posledično zmanjšano toplotno segrevanje.

Pomemben je tudi socialni vidik medgeneracijskega povezovanja in prepletanja rab skozi različne čase.

## TLAKI IN MATERJALI

Posebno pozornost smo namenili izbiri materialov. Poleg zelenih površin (travne površine, vegetacija) bi za tlakovanje uporabili pesek in reciklirane materjale. Povožne površine - komunikacije, intervencija, bi bile peščene po tehnologiji vodno vgrajevanega peska. Taka peščena površina je primerna tudi za invalide in otroške vozičke. Za površino grebenov (kjer ti niso zatravljeni ali zasajeni z vegetacijo) in posamezna igrišča za najmlajše bi uporabili reciklirano gumo EPDM, za ostala igrišča (športni poligoni, pump track) pa skladno s standardi – asfalt s sintetičnim vezivom.

Vse ostale igralne površine (otroška igrišča za starejše, parkour, balvanska stena) pa prodnato varovalno podlago. Vse površine razen asfalta prepuščajo padavinsko vodo. V izogib pregrevanju bi namesto klasičnega črnega asfalta lahko uporabili t.i. sintetični asfalt, ki za vezivo ne uporablja bitumna ampak reciklirano plastiko, barva pa je svetla – krem rumena.

## URBANA OPREMA

Kot je bilo v natečajni nalogi zahtevano, bi uporabili urbano opremo iz kataloga občine Krško. Ta vključuje klopi, ležalnike, počivalnike, smetnjake, pitnike, piknik komplete in žare, ter druge potrebne elemente, ki se bodo lahko izbrali v naslednjih fazah projekta.

## PREGLED POVRŠIN - PARK URBANIH ŠPORTOV KRŠKO -

<span style="color: #4F81BD;">■</span>	PODATEK VPIŠE NATEČAJNIK
<span style="color: #FFC000;">■</span>	PODATEK SE IZRAČUNA AVTOMATIČNO
<span style="color: #90EE90;">■</span>	OPOMBO VPIŠE NATEČAJNIK

### PODATKI O PROJEKTU

ŠIFRA NATEČAJNEGA ELABORATA

VL666

	NATEČAJNA NALOGA	NATEČAJNA REŠITEV	NATEČAJNA REŠITEV	NATEČAJNA REŠITEV
	PRIPOROČLJIVE POVRŠINE	POVRŠINE	RAZLIKA MED NATEČAJNO NALOGO IN REŠITVIJO	OPOMBE NATEČAJNIKA
<b>1. ŠPORTNA IN DRUGA IGRIŠČA, ŠPORTNI POLIGONI IN STEZE</b>				
OBJEKTI ZA ŠPORT, REKREACIJO IN PROSTI ČAS (241)	8.264,0 m <sup>2</sup>	8.296,5 m <sup>2</sup>	32,5 m <sup>2</sup>	obrazložitev izboljšave
<b>2. STAVBE</b>				
SKUPNA NETO TLOORISNA POVRŠINA	143,0 m <sup>2</sup>	243,0 m <sup>2</sup>	100,0 m <sup>2</sup>	obrazložitev izboljšave
SKUPNA BRUTO TLOORISNA POVRŠINA	168,0 m <sup>2</sup>	261,0 m <sup>2</sup>	93,0 m <sup>2</sup>	obrazložitev izboljšave
SKUPAJ ZAZIDANA POVRŠINA	168,0 m <sup>2</sup>	174,0 m <sup>2</sup>	6,0 m <sup>2</sup>	obrazložitev izboljšave
<b>3. ZUNANJE UREDITVE</b>				
	PRIPOROČLJIVE POVRŠINE NATEČAJNE NALOGE		RAZLIKA MED NATEČAJNO NALOGO IN REŠITVIJO	OPOMBE
ZELENE POVRŠINE (= STRUKTURIRAN IN POLSTRUKTURIRAN PROSTOR TER ARHITEKTURNOKRAJINSKE IN KRAJINSKE UREDITVE)	6.316,00 m <sup>2</sup>	6.299,5 m <sup>2</sup>	-16,5 m <sup>2</sup>	obrazložitev izboljšave
PROMETNE POVRŠINE (PARKIRIŠČA)	780,00 m <sup>2</sup>	733,0 m <sup>2</sup>	-47,0 m <sup>2</sup>	obrazložitev izboljšave
TLAKOVANE POVRŠINE	52,00 m <sup>2</sup>	77,0 m <sup>2</sup>	25,0 m <sup>2</sup>	obrazložitev izboljšave
SKUPAJ	7.148,00 m <sup>2</sup>	7.109,5 m <sup>2</sup>	-38,5 m <sup>2</sup>	obrazložitev izboljšave
POVRŠINA CELOTNEGA NATEČAJNEGA OBMOČJA	15.580,00 m <sup>2</sup>	15.580,0 m <sup>2</sup>	0,0 m <sup>2</sup>	



# PREGLED OBJEKTOV, UREDITEV IN POVRŠIN - URBANIH ŠPORTOV KRŠKO - VRAŽJA LUKNJA

## PARK

### LEGENDA:

PODATEK VPIŠE NATEČAJNIK

PODATEK SE IZRAČUNA AVTOMATIČNO

OPOMBO VPIŠE NATEČAJNIK

Če so za funkcioniranje glede na predviden program potrebne dodatne ureditve, ki niso eksplicitno navedene, naj jih natečajnik vključi v natečajno rešitev. Tabela omogoča dodatne ureditve po presoji natečajnikov, kar se vpiše v tabeli. Pri zasnovi in določitvi površin je treba upoštevati normative, standarde in zakonodajna določila s predmetnega področja. Predlagane površine programov so ocenjene in lahko odstopajo glede na natečajne rešitve. V primeru, da posamezna površina v natečajni rešitvi odstopa za več kot 15%, je obvezna utemeljitev vrstici OPOMBE, kjer bo označeno. V stolec OPOMBE se lahko dodaja besedilo za boljše razumevanje natečajne rešitve, ne glede na omenjeno odstopanje.

VL666

NATEČAJNA REŠITEV		ODSTOPANJE		OPOMBE
ŠIFRA	UREDITEV	m <sup>2</sup>	m <sup>2</sup> površina	m <sup>2</sup> natečajnik izpolni po potrebi
<b>ŠPORTNA IGRISČA - STRUKTURIRANA IGRA</b>				
<b>ŠPORNIA IGRISČA DEFINIRANE VELIKOSTI</b>				
MIG_01	večnamensko igrišče na mivki (nogomet, rokomet, odbojka na mivki)	1.462,0 m <sup>2</sup>	908,0 m <sup>2</sup>	-554,0 m <sup>2</sup> <i>v kvadraturu šteta le pov. igrišča in tribun</i>
KOŠ_02	košarkarsko igrišče 5x5 (ali 2x 3x3)	677,0 m <sup>2</sup>	633,0 m <sup>2</sup>	-44,0 m <sup>2</sup> <i>v kvadraturu šteta le pov. igrišča</i>
	SKUPAJ športna igrišča	2.139,0 m <sup>2</sup>	1.541,0 m <sup>2</sup>	-598,0 m <sup>2</sup> <i>v kvadraturu šteta le pov. igrišča</i>
<b>OTROŠKO IGRISČE Z MOTORIČNIMI IGRALI</b>				
OMO_03	otroško igrišče z motoričnimi igrali od 0 do 3 leta	180,0 m <sup>2</sup>	283,0 m <sup>2</sup>	103,0 m <sup>2</sup> <i>razgibana igralna pov.</i>
OM3_04	otroško igrišče z motoričnimi igrali od 3. leta dalje	420,0 m <sup>2</sup>	722,0 m <sup>2</sup>	302,0 m <sup>2</sup> <i>igralni hrib</i>
	SKUPAJ otroška igrišča	600,0 m <sup>2</sup>	1.005,0 m <sup>2</sup>	405,0 m <sup>2</sup>
<b>BALVANSKA STENA ZA PLEZANJE</b>				
BAS_06	balvanska stena za plezanje	60,0 m <sup>2</sup>	148,0 m <sup>2</sup>	88,0 m <sup>2</sup> <i>obrazložitev izboljšave</i>
	SKUPAJ balvanska stena	60,0 m <sup>2</sup>	148,0 m <sup>2</sup>	88,0 m <sup>2</sup>
<b>KOLESARSKI POLIGONI</b>				
PTP_07	tekmovalna steza Pumtrack poligon (državnega tekmovanja) s tribunami	2.000,0 m <sup>2</sup>	1.220,0 m <sup>2</sup>	-780,0 m <sup>2</sup> <i>pov. zmanjšana skladno s standardi</i>
OPT_08	otroški Pumtrack poligon	800,0 m <sup>2</sup>	230,0 m <sup>2</sup>	-570,0 m <sup>2</sup> <i>pov. zmanjšana skladno s standardi</i>
DRT_09	Dirt track	150,0 m <sup>2</sup>	143,0 m <sup>2</sup>	-7,0 m <sup>2</sup> <i>pov. zmanjšana skladno s standardi</i>
SKL_10	Skill park	215,0 m <sup>2</sup>	233,0 m <sup>2</sup>	18,0 m <sup>2</sup> <i>povečana pov. skladno s standardi</i>
	SKUPAJ kolesarski poligoni	3.165,0 m <sup>2</sup>	1.826,0 m <sup>2</sup>	-1.339,0 m <sup>2</sup>
<b>PARKOUR STEZA</b>				
PST_11	parkour steza (14+)	400,0 m <sup>2</sup>	214,0 m <sup>2</sup>	-186,0 m <sup>2</sup> <i>v nadaljnjih fazah lahko povečamo</i>
FST_12	fitnes na prostem	300,0 m <sup>2</sup>	56,0 m <sup>2</sup>	-244,0 m <sup>2</sup> <i>v nadaljnjih fazah lahko povečamo</i>
	SKUPAJ parkour in fitnes na prostem	700,0 m <sup>2</sup>	270,0 m <sup>2</sup>	-430,0 m <sup>2</sup>
<b>TEKAŠKA STEZA</b>				
TST_13	tekaška steza širine 122 cm	600,0 m <sup>2</sup>	1.123,0 m <sup>2</sup>	523,0 m <sup>2</sup> <i>progo sestavljata dve stezi</i>
SPP_14	peščene večnamenske poti v parku	600,0 m <sup>2</sup>	1.249,5 m <sup>2</sup>	649,5 m <sup>2</sup> <i>poti tudi za dostavo, intervencijo, servis</i>
VNP_15	asfaltirana večnamenska pot ob parku	300,0 m <sup>2</sup>	508,0 m <sup>2</sup>	208,0 m <sup>2</sup> <i>mešana raba-kolesarska in peš pot</i>
IPT_16	intervencijske poti v parku	100,0 m <sup>2</sup>	123,0 m <sup>2</sup>	23,0 m <sup>2</sup> <i>dostop preko PM ločeno od glav. vhoda</i>
	SKUPAJ poti	1.600,0 m <sup>2</sup>	3.003,5 m <sup>2</sup>	1.403,5 m <sup>2</sup> <i>obrazložitev izboljšave</i>
	<b>SKUPAJ ŠPORTNE UREDITVE, STEZE, POLIGONI IN IGRISČA</b>	8.264,0 m <sup>2</sup>	4.790,0 m <sup>2</sup>	-3.474,0
<b>NESTRUKTURIRAN IN POLSTRUKTURIRAN PROSTOR</b>				
NIG_17	nestrukturirana igra otroci in odrasli	800,0 m <sup>2</sup>	1.031,0 m <sup>2</sup>	231,0 m <sup>2</sup> <i>obrazložitev izboljšave</i>
PIK_18	prostori za piknik in počitek	300,0 m <sup>2</sup>	375,0 m <sup>2</sup>	75,0 <i>obrazložitev izboljšave</i>
	<b>SKUPAJ NESTRUKTURIRAN IN POLSTRUKTURIRAN PROSTOR</b>	1.100,0 m <sup>2</sup>	7.793,5 m <sup>2</sup>	6.693,5 m <sup>2</sup>

OBJEKTI						BTP	
OB1_19	izposojevalnica športne opreme in informacijska točka	24,0 m <sup>2</sup>	29,0 m <sup>2</sup>	5,0 m <sup>2</sup>	recikliran cargo kontejner		
OB2_20	skladišče velikih kosov športne opreme	24,0 m <sup>2</sup>	29,0 m <sup>2</sup>	5,0 m <sup>2</sup>	recikliran cargo kontejner		
OB3_21	gostinski lokal	24,0 m <sup>2</sup>	25,0 m <sup>2</sup>	1,0 m <sup>2</sup>	recikliran cargo kontejner, z razglediščem		
OBJ_21a	skladišče gostinskega lokala	24,0 m <sup>2</sup>	4,0 m <sup>2</sup>	-20,0 m <sup>2</sup>	v sklopu gostinjskega lokala		
TEG_22	gostinska terasa za min 5 x 4 sedežev	47,0 m <sup>2</sup>	130,0 m <sup>2</sup>	83,0 m <sup>2</sup>	recikliran cargo kontejner, z razglediščem		
OB4_23	WC 3x ž / 1x M / 1x invalidi / 2x otroški + previjanje	24,0 m <sup>2</sup>	29,0 m <sup>2</sup>	5,0 m <sup>2</sup>	recikliran cargo kontejner		
NA1_24	nadstrešnica 1	24,0 m <sup>2</sup>	29,0 m <sup>2</sup>	5,0 m <sup>2</sup>	recikliran cargo kontejner, z razglediščem		
NA2_25	nadstrešnica 2	24,0 m <sup>2</sup>	29,0 m <sup>2</sup>	5,0 m <sup>2</sup>	recikliran cargo kontejner, z razglediščem		
TUŠ_26	tuš na prostem	5,0 m <sup>2</sup>	10,0 m <sup>2</sup>	5,0 m <sup>2</sup>	ločeno za ženske in moške		
	SKUPAJ objekti	220,0 m <sup>2</sup>	314,0 m <sup>2</sup>	94,0 m <sup>2</sup>			
ARHITEKTURNO-KRAJINSKE IN KRAJINSKE UREDITVE							
TRP_27	travnike površine brez določnega namena	2.976,0 m <sup>2</sup>	1.075,0 m <sup>2</sup>	-1.901,0 m <sup>2</sup>	pov. med parkom in robom obm. obdelave		
HKU_28	hortikulturene ureditve	2.240,0 m <sup>2</sup>	3.695,5 m <sup>2</sup>	1.455,5 m <sup>2</sup>	obrazložitev izboljšave		
	SKUPAJ zelene ureditve	5.216,0 m <sup>2</sup>	4.770,5 m <sup>2</sup>	-445,5 m <sup>2</sup>	obrazložitev izboljšave		
PROMETNE POVRŠINE							
PRP_29	prometne površine	780,0 m <sup>2</sup>	733,0 m <sup>2</sup>	-47,0 m <sup>2</sup>	zeleno parkirišče - travne plošče		
	<b>SKUPAJ VSE UREDITVE</b>	<b>15.580,0 m<sup>2</sup></b>	<b>18.401,0 m<sup>2</sup></b>	<b>2.821,0 m<sup>2</sup></b>			
DODATNI PROSTORI NA PREDLOG NATEČAJNIKA - NEOBVEZNO							
OZNAKA PROSTORA	POIMENOVANJE UREDITVE, KI POMENI IZBOLJŠAVO	POVRŠINA	Opis prostora.				
SPP_14a	večnamenska pot iz reciklirane gume	563,0 m <sup>2</sup>	OPOMBA				
		m <sup>2</sup>	OPOMBA NATEČAJNIKA VL666:				
		m <sup>2</sup>	AVTOMATSKI SEŠTEVEK JE NAPAČEN				
		m <sup>2</sup>	NAPAKE V FORMULI CELICE E80 IN E88!				
	skupaj dodatni prostori	563,0 m <sup>2</sup>	SEŠTEVEK VSEH POV. NR ZNAŠA 15.580 M2				
<b>SKUPAJ VSI PROSTORI IN DODATNI PROSTORI</b>		<b>18.964,0 m<sup>2</sup></b>					



## VREDNOST INVESTICIJE - PARK URBANIH ŠPORTOV KRŠKO - VRAŽJA LUKNJA

<span style="background-color: #d9e1f2; border: 1px solid #000; display: inline-block; width: 15px; height: 10px;"></span> PODATEK VPIŠE NATEČAJNIK
<span style="background-color: #fff2cc; border: 1px solid #000; display: inline-block; width: 15px; height: 10px;"></span> PODATEK SE IZRAČUNA AVTOMATIČNO
<span style="background-color: #d9ead3; border: 1px solid #000; display: inline-block; width: 15px; height: 10px;"></span> OPOMBO VPIŠE NATEČAJNIK

ŠIFRA	VRSTA DEL	BTP površina m2	vrednost € /m2	VREDNOST DEL NATEČAJNE REŠITVE (brez DDV)	OPOMBE (natečajnik izpolni po potrebi)	OCENJENA VREDNOST DEL NATEČAJNE NALOGE	ODSTOPANJE
VI_01	ureditev javnih infrastrukturnih vodov in priklop na javne infrastrukturne vode	77,0	390,00 €	30.030,00 €	<i>pavšalna ocena</i>		
VI_02	športna in druga igrišča, poligoni in proge	8.296,5	60,00 €	497.790,00 €	<i>pavšalna ocena</i>		
VI_03	gradbeno obrtniška in instalacijska dela na stavbah	174,0	575,00 €	100.050,00 €	<i>pavšalna ocena</i>		
VI_02	zunanja ureditev vključno s hortikulturo		160.000,00 €	160.000,00 €	<i>pavšalna ocena; opomba natečajnika VL666: napačna formula F18</i>		
VI_05	parkirišča	733,0	61,00 €	44.713,00 €	<i>pavšalna ocena</i>		
VI_06	športna oprema (ne oprema za izposajo)		300.000,00 €	300.000,00 €	<i>pavšalna ocena</i>		
VI_07	urbana oprema vključno z ograjo		270.000,00 €	270.000,00 €	<i>pavšalna ocena</i>		
	<b>SKUPAJ brez DDV</b>			<b>1.402.583,00 €</b>		1.229.508,20 €	<b>173.074,80 €</b>
	<b>DDV 22%</b>			308.568,26 €		270.491,80 €	38.076,46 €
	<b>SKUPAJ z DDV</b>			1.711.151,26 €		1.500.000,00 €	211.151,26 €

**INFORMATIVNA PONUDBA ZA IZDELAVO PROJEKTNE DOKUMENTACIJE ZA**

JAVNI, PROJEKTNI, ENOSTOPENJSKI NATEČAJ ZA IZBIRO STROKOVNO NAJPRIMERNEJŠE REŠITVE ZA PROJEKT:

**PARK URBANIH ŠPORTOV KRŠKO – Vražja luknja**Št. informativne ponudbe 19-23, z dne 19.10.2023

Projektno dokumentacijo bomo izdelali v obsegu ter s sestavnimi deli kot je navedeno v tem obrazcu, upoštevajoč vse bistvene zahteve naročnika kot so navedene v točki 4.24. natečajnih pogojev za natečaj PARK URBANIH ŠPORTOV KRŠKO – Vražja luknja in za navedeno ceno (ponudnik vpiše ponudbeno ceno v evrih, zaokroženo na dve decimalni mesti):

PONUDBA 1: Osnovna ponudba za projektno dokumentacijo

Vrsta del	CENA BREZ DDV
dopolnjena idejna zasnova ( <b>dop IDZ</b> ) kot dopolnitev natečajnega elaborata, ki upošteva pripombe in usmeritve ocenjevalne komisije ter projektna dokumentacija za pridobitev projektnih in drugih pogojev ( <b>DPP</b> ) izdelana na osnovi dop IDZ,	30.700,00 EUR
Projektna dokumentacija za pridobitev mnenj in gradbenega dovoljenja ( <b>DGD</b> ), vključno s sodelovanjem v postopku pridobivanja gradbenega dovoljenja	39.743,00 EUR
projektno dokumentacijo za izvedbo gradnje ( <b>PZI</b> ) za objekte, notranjo opremo objektov in ureditev odprtih površin,  vse vključno s vsemi potrebnimi načrti, elaborati, izkazi, poročili, izračuni, tehnološkimi načrti, popisi del, specifikacijami in drugimi potrebnimi elementi za celovito in popolno izvedbo segmenta <b>PZI</b> ,  pri čemer podrobni tehnološki načrt za izvedbo pumptrack proge, otroške pumptrack proge in dirtjump proge <b>ni predmet tega obsega del oz. ponudbe.</b>	81.880,00 EUR
sodelovanje pri razpisu za oddajo del in pripravi tehničnega dela dokumentacije za razpis (izdelane na osnovi <b>PZI</b> )	10.000,00 EUR
spremljanje gradnje ( <b>projektantski nadzor</b> ) (čas za izgradnjo in dokončanje vseh GOI del in opreme je predvidoma 2 leti)	4.000,00 EUR
projekt izvedenih del ( <b>PID</b> )	13.715,00 EUR
vodenje in koordinacija izdelave projektne dokumentacije, pridobivanje projektnih in drugih pogojev, pridobivanje mnenj in gradbenega dovoljenja in sodelovanje v postopku pridobitve uporabnega dovoljenja	že vključeno v strošek posamezne faze projektiranja
<b>Skupaj cena vseh del brez DDV</b>	<b>180.038,00 EUR</b>

PONUDBA 2: Dodatna dela vezana na izdelavo projektne dokumentacije

Vrsta del	CENA BREZ DDV
ažuriran geodetski posnetek z vsemi potrebnimi podatki za izdelavo projektne dokumentacije na podlagi natečajne rešitve,	300,00 EUR
geomehanske in hidrološke raziskave terena z vsemi potrebnimi podatki za izdelavo projektne dokumentacije na podlagi natečajne	5.000,00 EUR

rešitve (nosilnost tal in usmeritve za temeljenje, varovanje gradbene jame, nivo podzemnih vod, vključno s 4 vrtinami)	
<b>Skupaj cena vseh del brez DDV</b>	<b>5.300,00 EUR</b>

SKUPAJ PONUDBA 1 in PONUDBA 2:

VRSTA DEL	CENA BREZ DDV
PONUDBA 1: Osnovna ponudba za projektno dokumentacijo	180.038,00 EUR
PONUDBA 2: Dodatna dela vezana na izdelavo projektne dokumentacije	5.300,00 EUR
<b>Skupaj PONUDBA 1 in PONUDBA 2 cena vseh del brez DDV</b>	<b>185.338,00 EUR</b>
22 % DDV	40.774,36 EUR
<b>SKUPAJ Z DDV</b>	<b>226.112,36 EUR</b>

Skupaj v EUR z DDV z besedo

dvesto štiriindvajset tisoč sto dvanajst eurov in 36/100

Rok veljavnosti ponudbe je 12 mesecev od roka za oddajo natečajnih del, z možnostjo podaljšanja.

**Gospodarski subjekt – projektant** (kot tudi spodaj podpisani drugi gospodarski subjekti v primeru ponudbe skupine gospodarskih subjektov) **potrjujem /o zgornjo ponudbo in hkrati IZJAVLJAM / O, da:**

- sem /smo seznanjen z razpisno dokumentacijo ter z njo v celoti soglašam /o,
- izpolnjujem /o vse pogoje za priznanje sposobnosti v skladu z natečajnimi pogoji ter jih bom /o na poziv dostavil /i naročniku,
- za vodjo projektiranja imenujem /o spodaj navedenega avtorja,

**Gospodarski subjekt – projektant (pravna oseba, ki bo izdelala projektno dokumentacijo** – (Gospodarski subjekt s sedežem v Sloveniji mora izpolnjevati pogoje iz 14. Člena GZ-1 in 14. člena ZAID. V primeru, da gre za skupino gospodarskih subjektov, ki bo predložila skupno ponudbo je potrebno navesti vse ostale gospodarske subjekte v poglavju Opcija 1 spodaj):



# PARK URBANIH ŠPORTOV KRŠKO

## - VRAŽJA LUKNJA

### KONCEPT

Priznanje, da morajo biti športni objekti, poleg same funkcije, estetski in socialni. Vsebujejo morajo biti tudi prostori za sprostitev in rekreacijo. Tudi športni objekti morajo biti del okolice in morajo biti prilagojeni okolici.

### ZAHTOVA USTVARLJIVE PRILADNOSTI

Koncepti morajo biti prilagojeni okolici in morajo biti prilagojeni. Koncept mora biti prilagojen okolici in morajo biti prilagojeni. Koncept mora biti prilagojen okolici in morajo biti prilagojeni.

Priznanje, da morajo biti športni objekti, poleg same funkcije, estetski in socialni. Vsebujejo morajo biti tudi prostori za sprostitev in rekreacijo. Tudi športni objekti morajo biti del okolice in morajo biti prilagojeni okolici.

### ZAROKA V OBNOVO

Koncept mora biti prilagojen okolici in morajo biti prilagojeni. Koncept mora biti prilagojen okolici in morajo biti prilagojeni. Koncept mora biti prilagojen okolici in morajo biti prilagojeni.



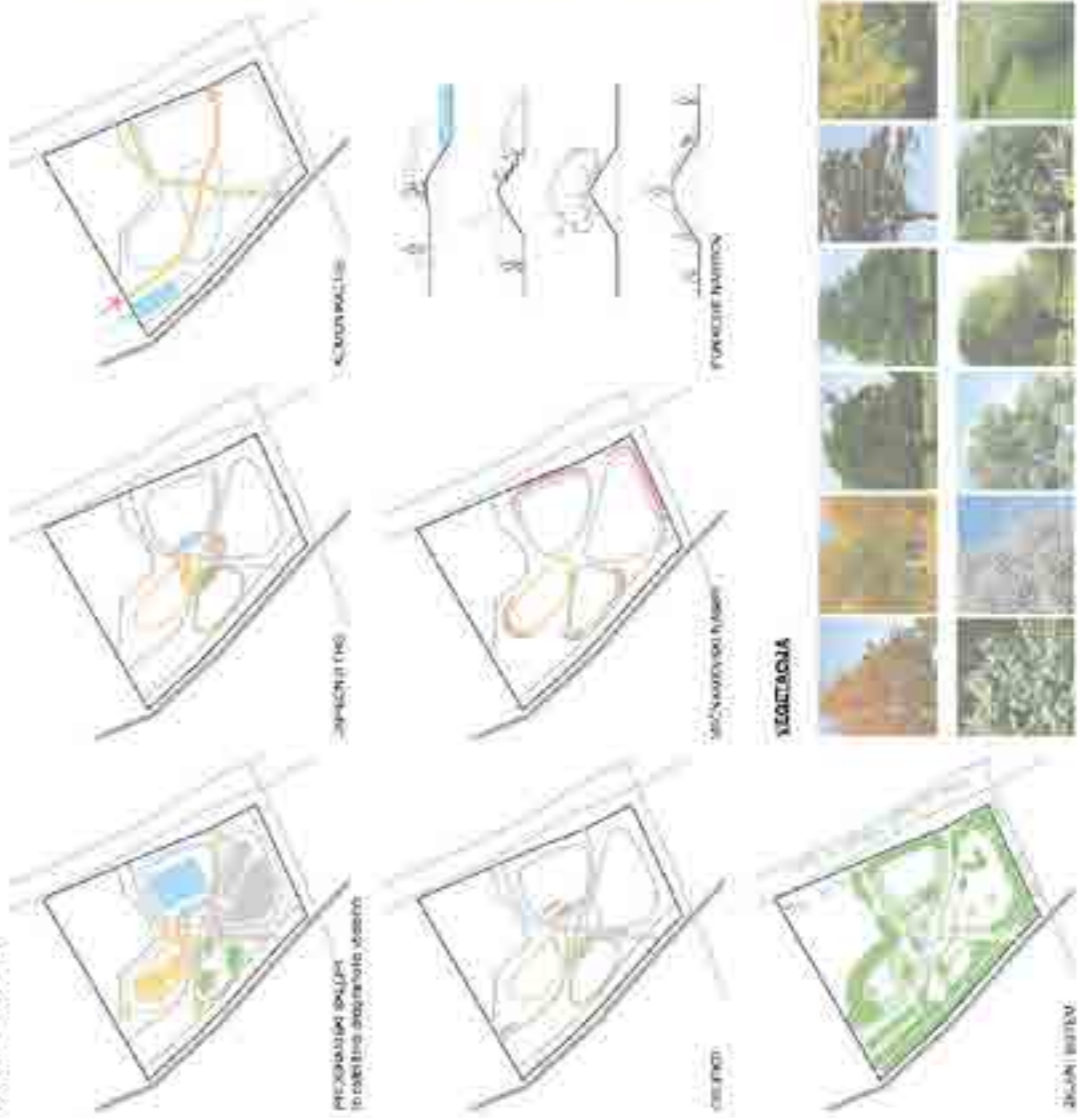
STROŠNOSTI IN SKEMA



PREDLOG STROŠNOSTI



POZNAVANJE OBNOVE



POGLADJE Z RAVNA

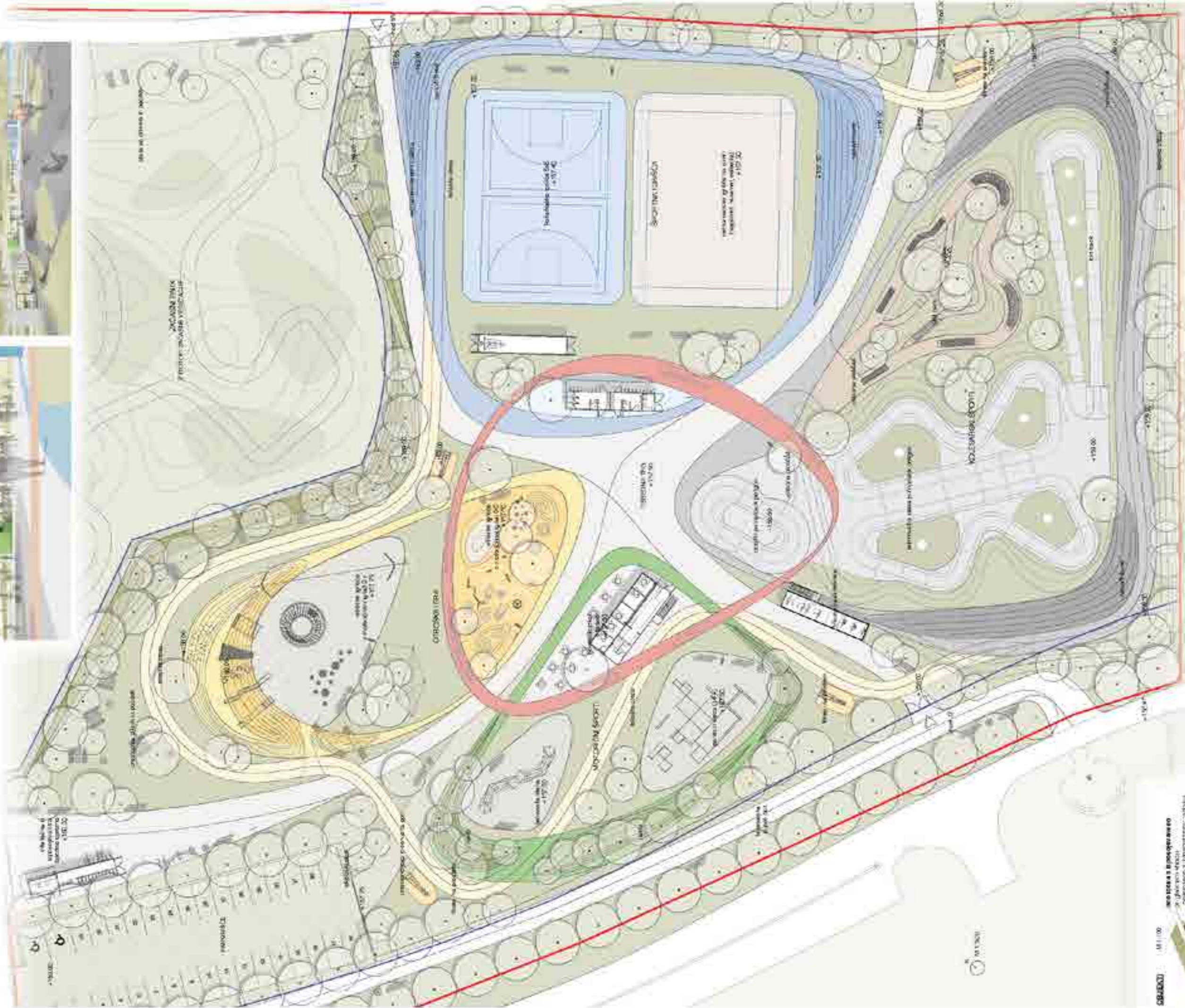


VEGETACIJA

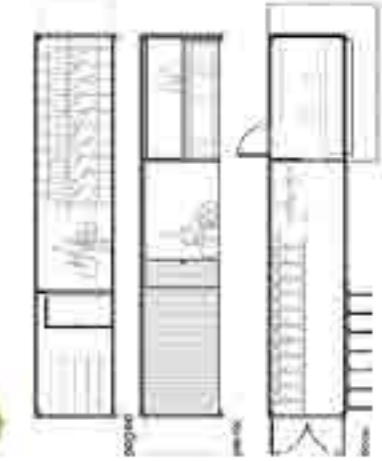
MATERIAL



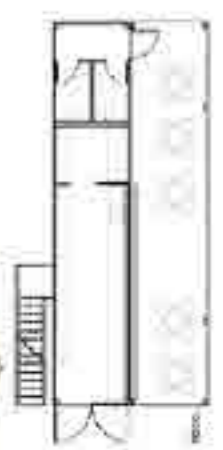




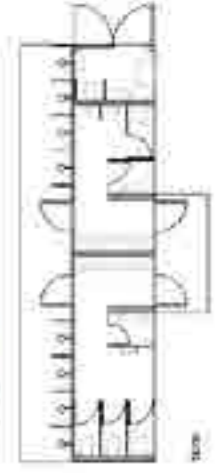
**СВЕТЛОТ** 1:100  
- граница на осветление  
- граница на осветление - административна  
- граница на осветление - административна



**БЕЗВЕНА**  
- граница на безвентилационна зона  
- граница на безвентилационна зона



**САУНА**  
- граница на сауна  
- граница на сауна



**МАШИНИ**  
- граница на парковане  
- граница на парковане



**КАДАНЦИОНА**  
- граница на каданционна зона  
- граница на каданционна зона

