

Programska shema 1:5000

Kolesarska točka
Izposoja in servis koles na kolesarskih poteh za kolesarje in turiste

Igrišče
Okojsko ozaveščen gibalni park, sgrajen iz naravnih elementov

Pasje sprahajališče
Z razprosnim tlakovano potjo in s prago z ovirami

Rekreacijski park
Senčni gaj s pritirjenimi klopi in premičnimi stoli

Plaža
Območje plaže v senci pod drevesi z ležalniki, nove povezave s promenado

Pomol za sončenje
Dodatek za zabavo z novimi vhodi, lesenimi ležalniki

Igrišče
Mokro igrišče za frizirane plažarje

Sportna igrišča
Športi na prostem, odbojka, petanka, streetball med drevesi

Garderobe
Velike garderobe in tuši na območju plaže

Gostilna in vrt
Gostilna in terasa s panoramskim pogledom na morje s preureditvijo obstoječih stavb

Colnarja
Stavba paviliona za vodne športe, za shranjevanje SUP-ov, desk za surfanje, kajakov, itd.

Pristanišče
Betonski pomol s stopničastim vhodom na obali

WC in tuši
Prenovljena kopalnica za obiskovalce plaže in kolesarje

Parenzana beach
"Upočasnitev" obalnega pasu, odstranitev pločnika in vzpostavitev novega počivališča na trasi železniške proge, ločeno od promenade z novim drevoredom

Klopi na vrhu opornega zidu
Dvigljena počivališča za pravo sprostitve na vrhu opornega zidu

Promenada med borovci
Naravna kolonada, ustvarjena s podvojitvijo obstoječega drevoreda

Stopnice na plaži
Novi vhodi za dostop do morja

Otok s plažo 'Rex'
Umetni otok za kopanje

Plavalni pomol
Mobilne, zasidrane ploščadi za kopanje

Savna
Plavalna ploščad za zimsko rekreacijo, zasidrana na sodratni morju ali v bitini obale

Gostilna Panorama
Dvonedrtna gostilna v prvem nadstropju z jedilnico s pogledom na morje

Pristanišče
Betonski pomol s stopničastim vhodom na obalo

WC in tuši
Prenovljena kopalnica za obiskovalce plaže in kolesarje

Pomoli za sončenje
Novi pomoli, povezani z obstoječim kamnitim vhodom

Krožni trg
Nov mestni prostor za sporej ljudi, ki prihajajo z avtomobili in avtobusi

Pomoli za sončenje
Dodatek k obstoječemu objektu Motel

Pomoli za sončenje
Dodolnitev promenade z območju za rekreacijo, sprostitve, sončenje, z dostopi do morja

Pomoli za sončenje
Dodolnitev promenade z območju za rekreacijo, sprostitve, sončenje, z dostopi do morja

WC
Javno stranišče pod nadvozom za osebe, ki se pripenjajo z avtomobilom ali kolesom

Infoočka
Turistični informacijski paviljon pod nadvozom

Terasa z razgledom
Preoblikovan javni prostor na nadvozu za avtomobile, most za pešce in kolesarje s pogledom na rudnik in morje

Vrtovi
Gostinske terase, ki so povezane s promenado

Uvod
Razpis za ureditev obalnega pasu med Koprom in Izolo odpira zanimiva temeljna vprašanja. Trenutno stanje je začasno stanje, ki je nastalo v okviru urbanega aktivizma, nekakšnem mišljalni projekti, ki je prabalnem in vodstvu mesta dokazal, da je obalno povezovalno med mestoma primerneje obravnavati kot obalno promenado in ne kot glavno cesto. Vendar je ob obisku lokacije opazovalcu jasno, da so nastale potrebe, zlasti funkcionalna povezanost v celoti izpolnjene z obstoječo, vendar se preoblikovano infrastrukturo. Poleg navidezno preprosti arhitekturnih in krajinskih vprašanj se lahko pojavijo gospodarske, družbene, ekološke, estetske in filozofska vprašanja, ki drastično vplivajo na odnos in poznejši značaj posega v takšnih okoliščinah.

Antropocen
Pojem dobe antropocen se je rodil v 20. stoletju in postal del znanstvenega diskurza v začetku 21. stoletja. Pojem označuje novo geološko dobo, v kateri preoblikovalno delovanje človeške vrste vpliva na celoten ekosistem planeta. Čeprav o uveljbi tega izraza ni znanstvenega soglasja, je v njem zajeto bistvo najbolj perečih vprašanj našega časa. Je pa tudi priložnost za bolj objektivni pogled na razmera v našem okolju, sprejemanje obstoječega stanja kot dejstva in iskanje scenarijev za pot naprej. Razlaga, ki tesno povezuje oblikovanje planeta s človekovo dejavnostjo, ne deli od človeka ustvarjenega prostora na »naravne« in »človeške« elemente, saj so del istega sistema.

Značilnosti
Na obali med Koprom in Izolo po območju nekdanje železniške proge Parenzana poteka asfaltirana avtomobilska cesta s pločnikom. Zaradi zaprtja cestniča in vzpostavitev kolesarskih stez bi lahko prebivalci intenzivno uporabljali za rekreacijo in prevoz. Velika območja se razprostirata med morjem in sosednjo sklino steno, v senci sredozemskih borovcev. Predmete, ki jih je ustvaril človek ločimo na dve skupini. Prvi so izrazito začasni in minljivi elementi, kot so klopi za smeti, klopi, sanitarni kontejnerji ali občestna ograja. Drugi so nekdanja železniška proga, asfaltna cesta, oporni zid in valobar, ki so zdaj del terena. Prvo kategorijo je odino razmeroma enostavno zamenjati ali posodobiti, pri drugi pa je treba veliko bolj skrbno razmisliti, kako poseči vanjo.

Koncept
Pregled območja je pokazal, da lahko trasa zadosti trenutnim potrebam po prometni infrastrukturi brez sprememb. Manjka pa kombinacija lokalnih javnih funkcij, ki podpirajo aktivno uporabo in dobro organizirano zeleno infrastrukturo. Poleg tega je mogoče urbeni, uredjeni značaj območja oblikovati tudi tako, da človekove posege, uvrščene v krajinsko merilo, le minimalno preoblikujemo, in sicer tako, da jih obravnavamo kot značilnosti terena. Cestnišče bomo razdelili samo, če bo to upravičeno zaradi posaditve rastlin na promenadi.

Značilnosti potrebne za program, bomo razvili z zmernimi zahtevami, ki se ujemajo z različnimi situacijami in širšim arhitekturnim okoljem. Linija borovcev je uporabljena kot kartografski element, ki povezuje celotno promenado. Predlagamo, da se dopolni in podvoji, kar bo opredelilo značaj promenade, prostorska razdelitev območja pa omogoča tudi označevanje prostorov. Naravnemu svetu vračamo območja, ki jih ljudje uporabljajo manj, in si prizadevamo, da bi jih vključili v urejeno okolje.

Zelene površine, varovanje kulturne in naravne dediščine 1:5000

Zeleni park
Pod opornimi drevesi v kampu bo uredjen mestni park. Na ta način bomo izkoristili lepoto okolja.

Neokrnjeno območje
Nekatera polja bodo uredjena kot gruščnata, skalnata in grmičasta območja, kamor ljudje ne bodo hodili, kar bo ublažilo ostro mejo med mestom in naravo ter spodbudilo prisotnost naravnih praprozvodnih živali in rastlin.

Grapa
Vodotoki, ki so kanalizirani v inženjerskih kanalih, bodo odprti, dostopni in povezani s parkom.

Osejni trg
Vstop v park označuje občutnost dreves ob sedanjem vhodu.

Grapa
Vodotoki, ki so kanalizirani v inženjerskih kanalih, bodo odprti, dostopni in povezani s parkom.

Zelena plaža
Plaža bo tudi pod stanimi drevesi, kjer bo naravna senca.

Gaj z borovci
Edinstven prihod v gaj z borovci na zelenih površih med dovozi

Rimsko pristanišče
Imenitna gra na pločniku predstavlja nekdanji arheološki spomenik

Drevoredi
Podvojitve sprehajalnih poti z drevesi razdeljuje prostor, krepi značaj promenade, njene prekritve pa ustvarjajo in usmerjajo pozornost.

'Kotel'
Rudnik bi lahko dolgoročno postal prizorišče festivalov na prostem

Skupina dreves
Na ključnih točkah se drevored prekrine, ponekod na mesta označujejo značilne skupine dreves

Kamnit zidovi
Kamnit zidovi v pritličju novih stavb odražajo vzhod vodovod, kar ustvarja kontinuiteto arhitekturnega jezika

Parenzana beach
Železnica je kot izžirski dosežek obalo in morje presekala na dvoje. Naša naloga je, da poleg spominja ponovno povežemo stvari, da se ljudje ustvarijo, namesto da bi šli naprej, in da vse postopoma spet postane del narave, tako kot počivajo trine na dnu morja

Otok s plažo 'Rex'
Sodobne ladijske razbitine so zatočišča za morskot življenje. Rex pa bo obelodan z morskim zatočiščem, dno bo namenjeno morju, vti pa človeku.

Soteska
Soteska bo z novo gostilno in pohodniško stezo povezana s promenado, drevored pa bo prekinjen, da bo pogledal segal vse do obale

Podvodni travniki Neptunove trave
Zaščiten morskot vegetacija ne upravljuje gradnje pomolov, ki segajo v morje, zato smo za njeno zaščito predlagali le plavalna ploščadi in sprehajalno konzolo za kopanje ob promenadi

Drevoredi
Podvojitve promenade v Kapru povezuje celotno dolžino promenade

Skupina dreves
Novi prostori bodo označeni z novimi drevesi, ki zagotavljajo senco

Skupina dreves
Ljudje bodo lahko čakali na ladje in avtobuse v senci dreves

Izčrpn opis posegov v okolje
Na celotnem območju si prizadevamo za rehabilitacijo in krepitev naravnega okolja. Dve sredstvi za to sta urbanizacija uredjenih zelenih površin ob promenadi, ki so koristne za človeško bivanje, uporabo in estetiko, in določitev nedotakljenih naravnih območij, kjer se bodo lahko ponovno naselile divje živali, ki jih je z območja izpodrinil avtomobilski promet.

Nastalo cestno omrežje obravnavamo kot del terena in predlagamo posege, ki izkoristajo obstoječe pogoje za ustvarjanje nove kakovosti. Z delnim razbijanjem cestniča se bodo prekiniti dolgi cestni odseki in ustvarili javni prostori, podobno kot pri projektu Stramen cv Heldenplein Londerzeel.

Promični elementi, zunanje pohištvo, mobilna stranišča, občestna ograja na območju bodo obravnavane kot pohištvo in predlagane za ponovno uporabo v drugih začasnih projektih ali v skladu z njihovo prvotno funkcijo, npr. od drugih cestah.

Arhitekturni značaj
Različnih situacij ne prikazuje ena sama arhitekturna oblika, saj vsaka situacija zahteva svojo rešitev, podobno kot v primeru muzeja rudnika cinka Petra Zumthorja v Almannajuvi. Trajni dolgoročno načrtovalni objekti bodo postavljeni vzdolž promenade, med opornimi zidovi in novimi lokalnimi kamnitimi zidovi, pokriti pa bodo z lahke in preproste stebre. Stavba gostilne na območju kampa bo ostala, vendar bo očičena nepotrpnega okrasja in bo podobna drugim programskim elementom. Pri začasnih ali kratkotrajnih gradnjah je celotni paviljon lahek, kot da bi grajal samo stebro. Pomemben vidik pri načrtovanju paviljonov je, da lahko sledijo periodičnim spremembam povpraševanja, saj se stopnja lokalne rasti programov na prostem v različnih letnih časih zelo spreminja. Ta variabilnost se ustvarja s spremljivim odpiranjem ali zapiranjem notranjih prostorov, podobno kot pri projektu Paviljon Seana Goddalla, tako da je mimoidočim odalec vidno, če so odprti.

Trajnost
Ključni vprašanja trajnosti nista »kako?« in »iz česa?«, temveč »kaj?« in »kdo?«. Da bi osmišljeno dosegli čim manjši vpliv na okolje in dolgoročno uporabo, se moramo osredotočiti na prenovi in izboljšanje kakovosti, ne pa na rušenje in novogradnjo, ter skrbno uporabljati razpoložljive vire. Temu načelu sledimo pri preoblikovanju obrambnih struktur, pri redkih novogradnjah pa dolgoročno in trajno uporabo zagotavljajo lokalni značaj, preprosto obnašanje in uporaba trajnih materialov.

Prometna zasnova, navezave na sosednja območja 1:5000

Prometna zasnova, navezave na sosednja območja

Promet
S prestrukturiranjem prometnega sistema je postalo vzdrževanje celotnega prereza ceste neupravičeno. V novem sistemu smo promenado razdelili na območja, ki so podobna sedanjim, vendar imajo bolj prepoznaven značaj in predpostavljajo vse bolj rekreativno uporabo v smeri morja. Kolesarska in druga sredstva za mikromobilnost bodo ostala na strani opornega zidu, ta cونا pa bo zagotavljala dostopnost z vozili za vzdrževalce in upravljavec programskih elementov. Kolesarski promet je od promenade ločen z ohlapnejšo tekalno stezo, kjer je asfaltna prevleka razrahljana, tako da nastane stenojena gramozna tekalna steza, preraščena z vegetacijo. Ob njej bo potekala promenada za pešce, ki bo še vedno znatraj cestniča, medtem ko bo sedanja ločena pešpot predstavljala prostor za rekreacijo in sprostitve, ki bo od prometa ločen z drevoredom. Obalni pas bo ponikod s klopi in pohištvo poleti omogočal uživanje na plaži, medtem ko bodo dobile z razbijanjem pločnika več prostora tudi rastline.

Promenada - II. odsek
- Rekreativni pas
- Promenada za pešce
- Tekalna steza
- Kolesarski pas

Pot po soteski
Pohodniška pot do bolnišnice

Pristanišče
Betonski pomol s stopničastim vhodom na obali

Promenada - III. odsek
- Rekreativni pomol
- Promenada za pešce
- Tekalna steza
- Kolesarski pas, z avtomobilskim prometom le za lokalni dovoz

Parkirišče z drevesi
za 18 vozil

Promenada - IV. odsek
- Rekreativni pomol
- Promenada za pešce
- Kolesarski pas
- Enmerni avtomobilski promet

Avtobusna postaja
Betonski pomol s stopničastim vhodom na obali

Avtobusna postaja
Paviljon avtobusna postaje in ladijskega pristanišča s pokrito kolesarnico

Preusmeritev avtomobilskega prometa

Pokrita kolesarnica za kolesa in skirove
za 40 koles in skirojev

Parkirišče z drevesi
za 114 vozil

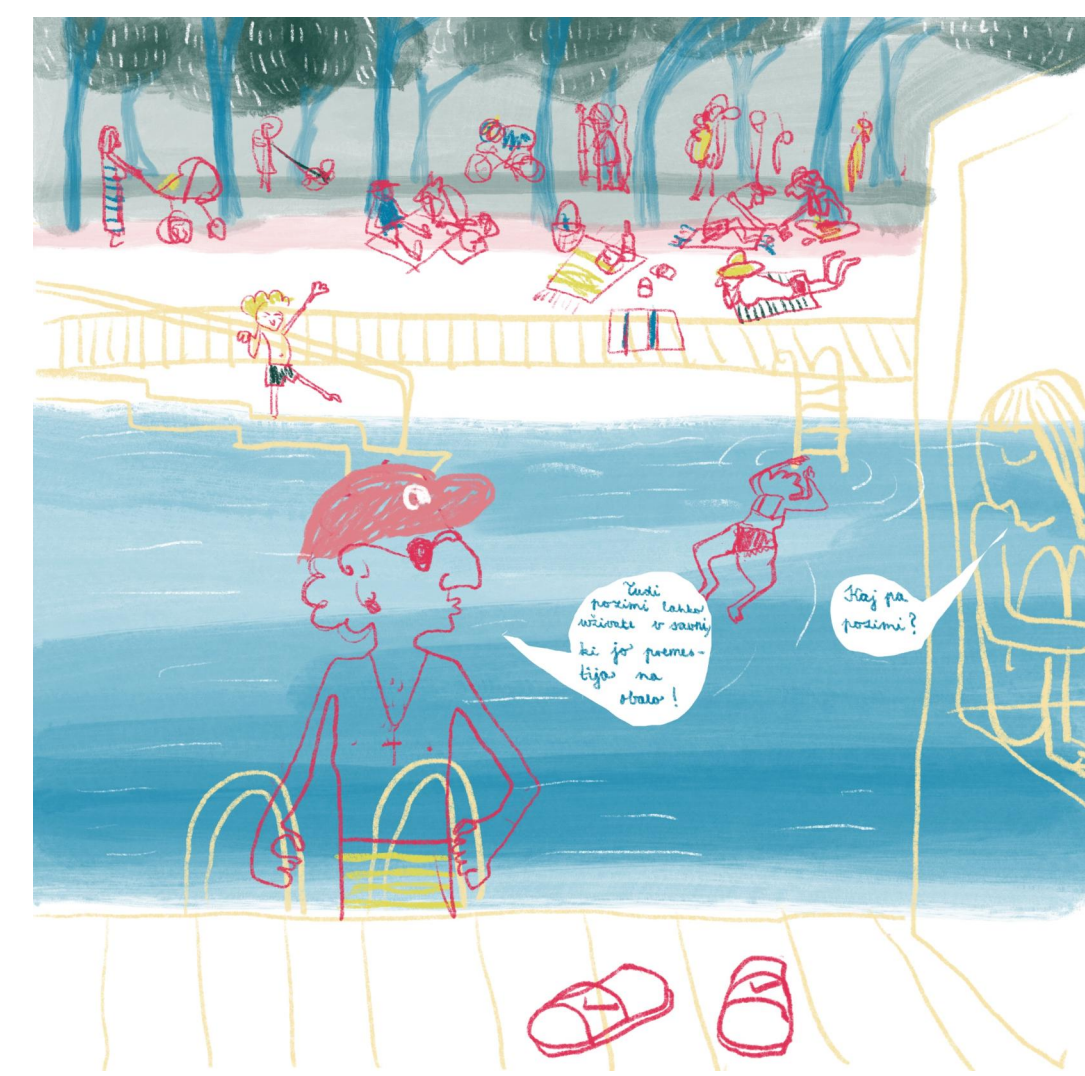
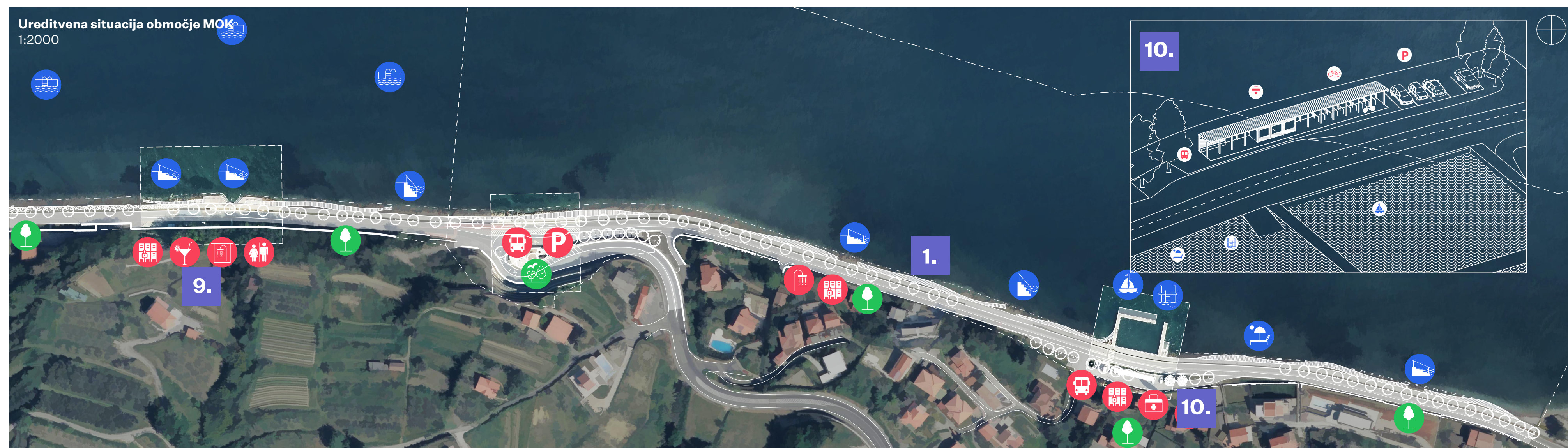
Pristanišče
Betonski pomol s stopničastim vhodom na obali

Kolesarska točka
Servis in izposoja koles

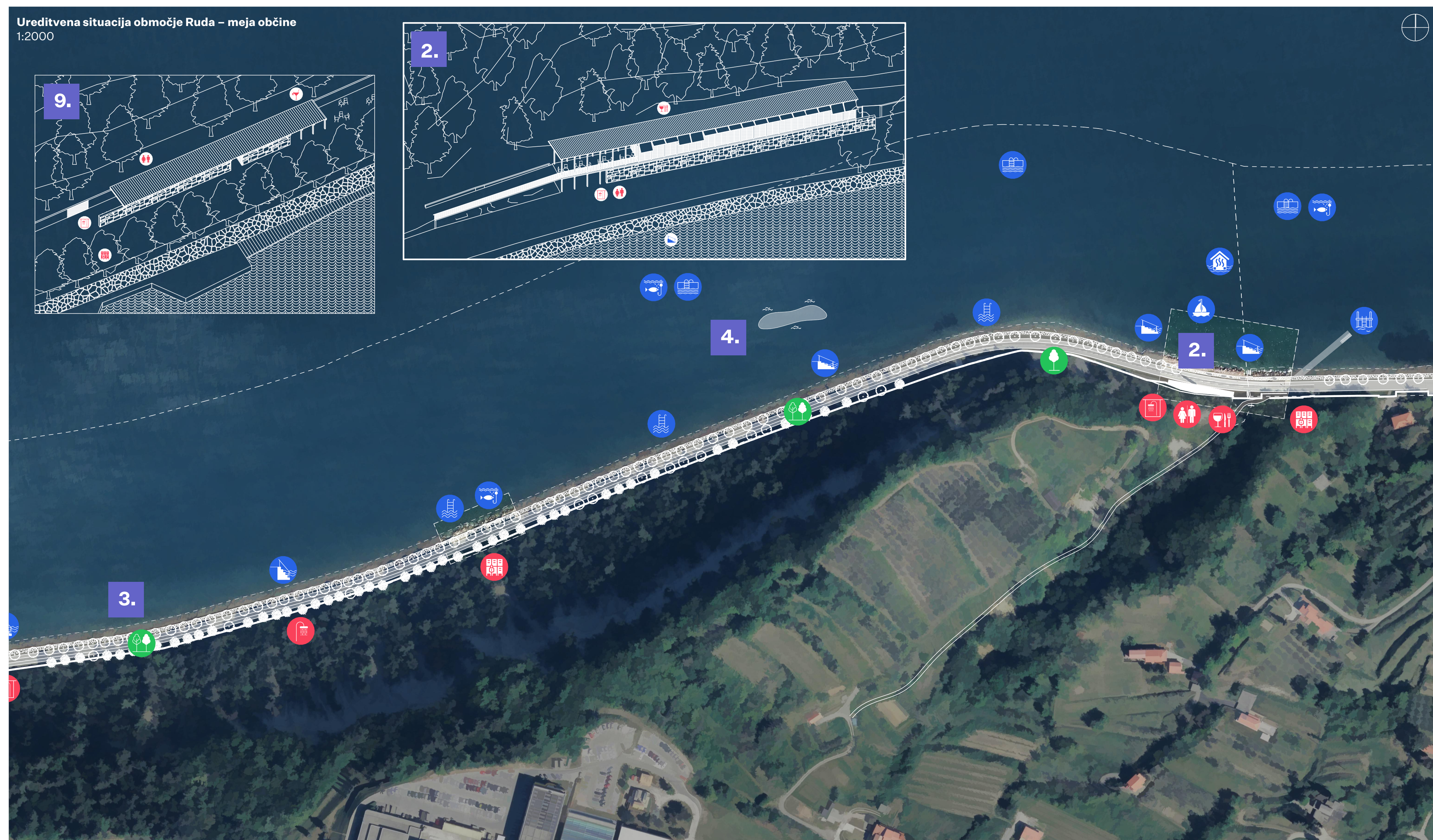
Kolesarnica
za 40 koles in skirojev

Promenada - I. odsek
- Promenada za pešce
- Tekalna steza
- Kolesarski pas

Ureditvev Priobalnega Pasu Med Koproin in Izolo



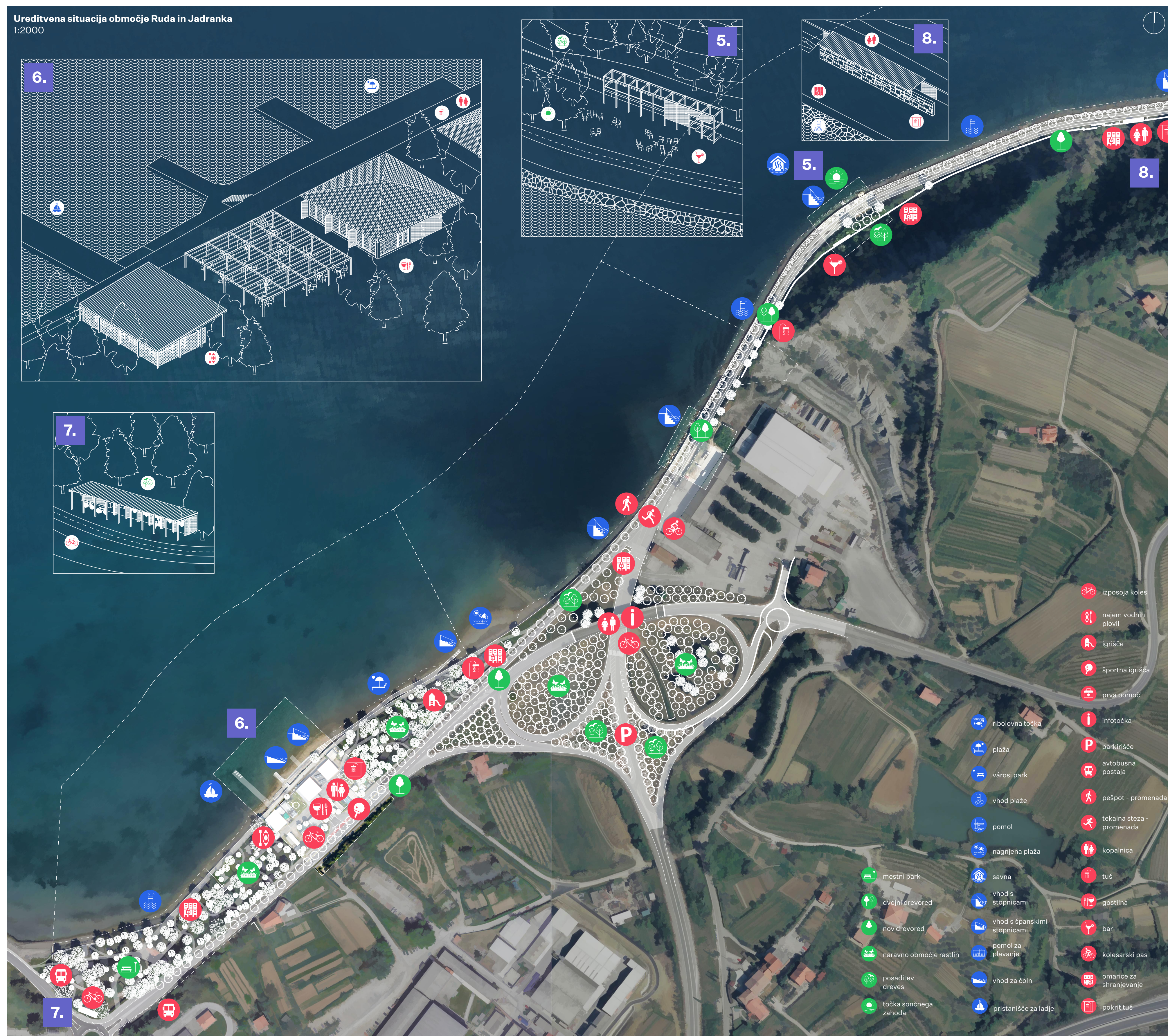
1. Podaljša se plaža in tudi sezona.



2. Nov kraj za srečanja na obali. Sem se splača priti po celodnevem kopanju, po izletu ali športnih aktivnostih.



3. Promenada z več drevoja in manj betona.



4. Nov otok s plažo v spomin na potopljeno ladjo REX.



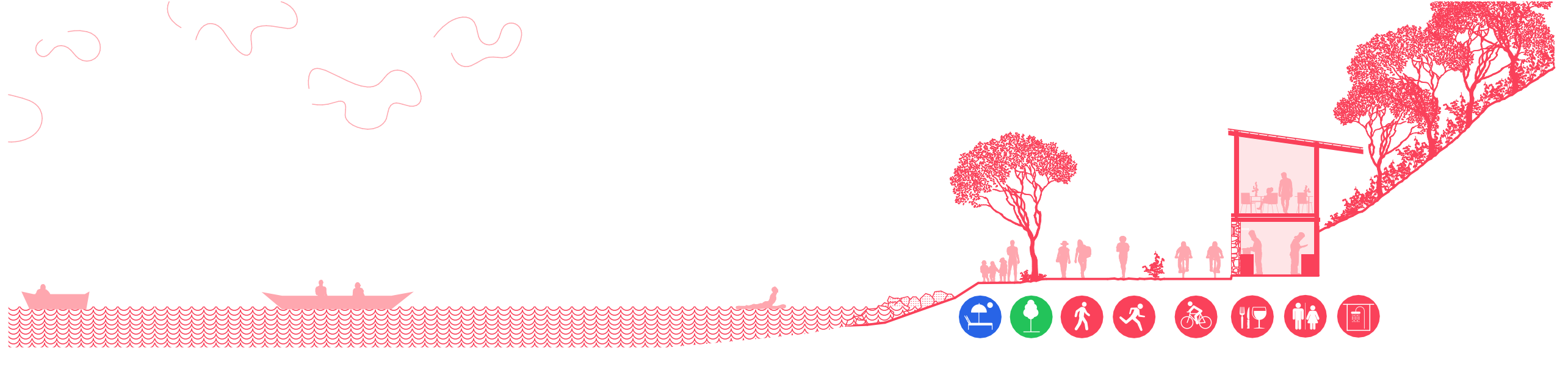
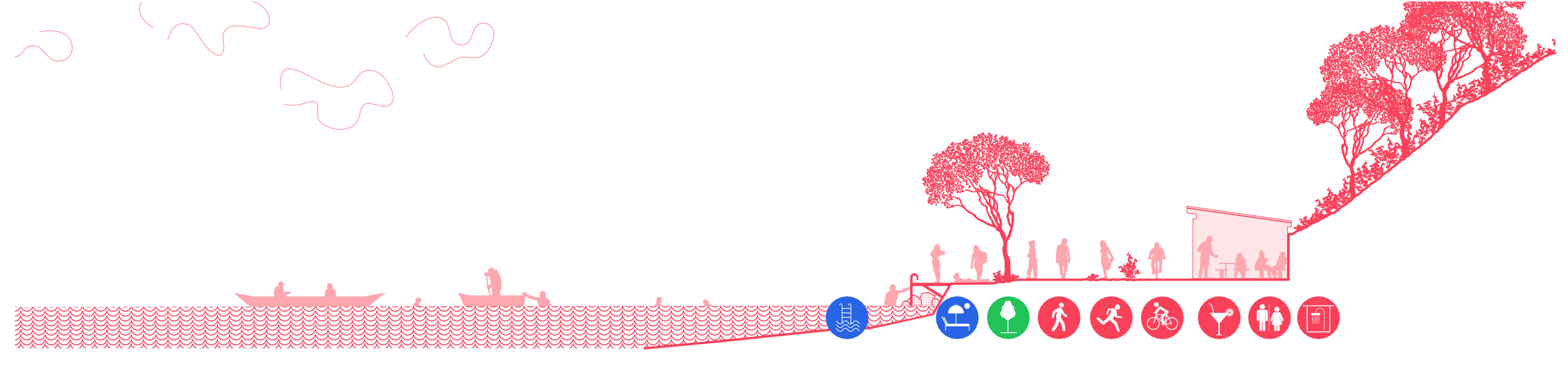
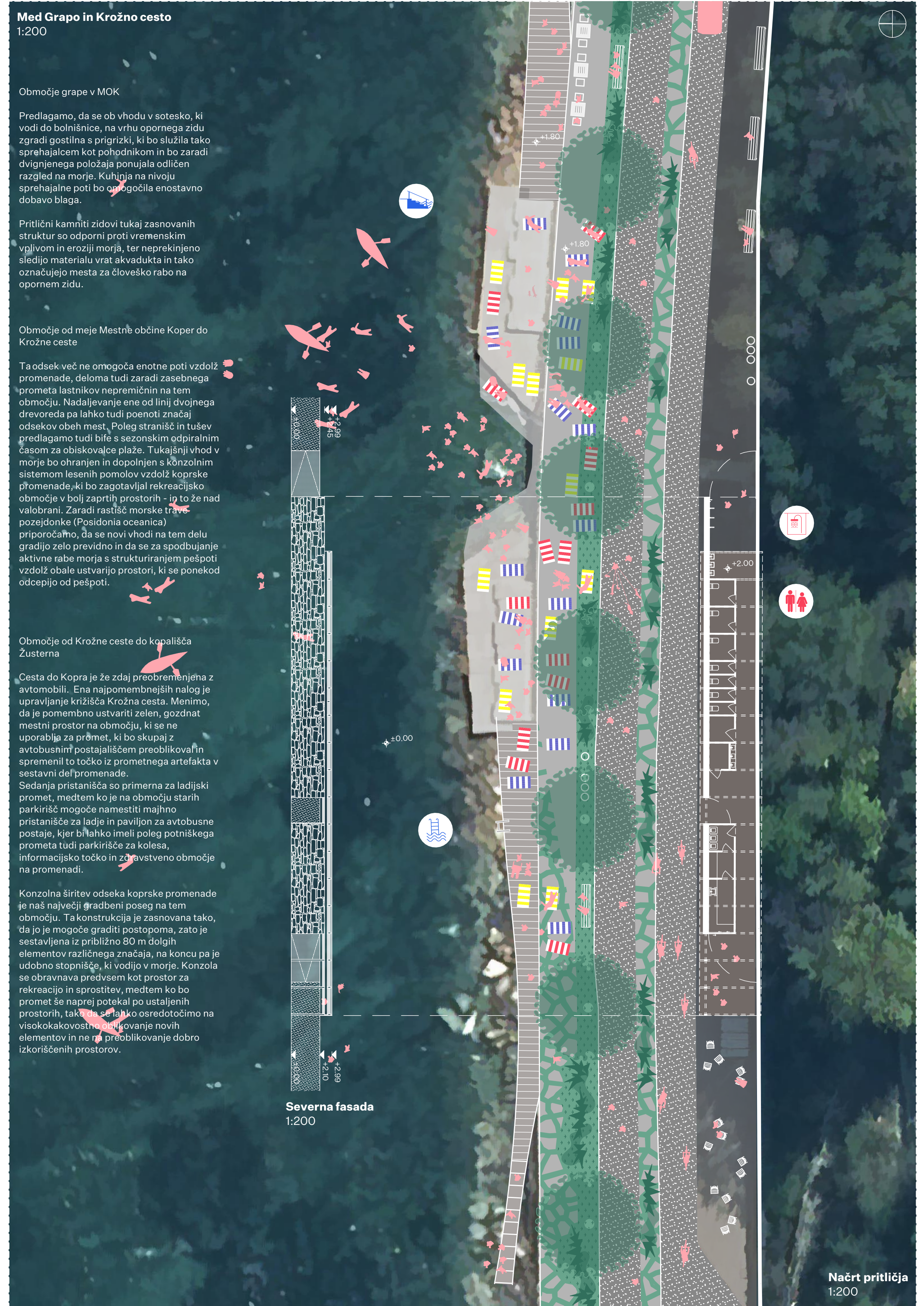
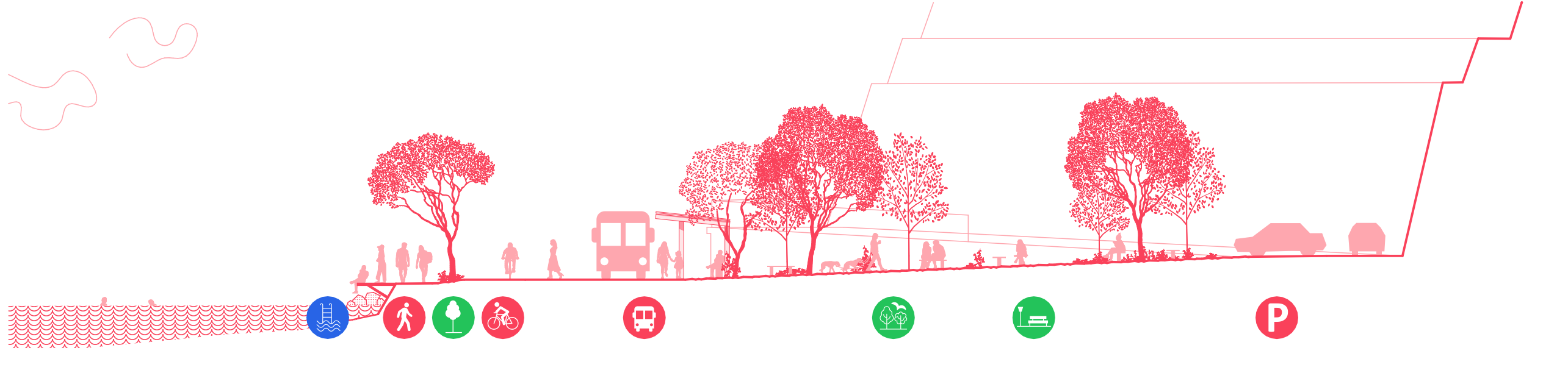
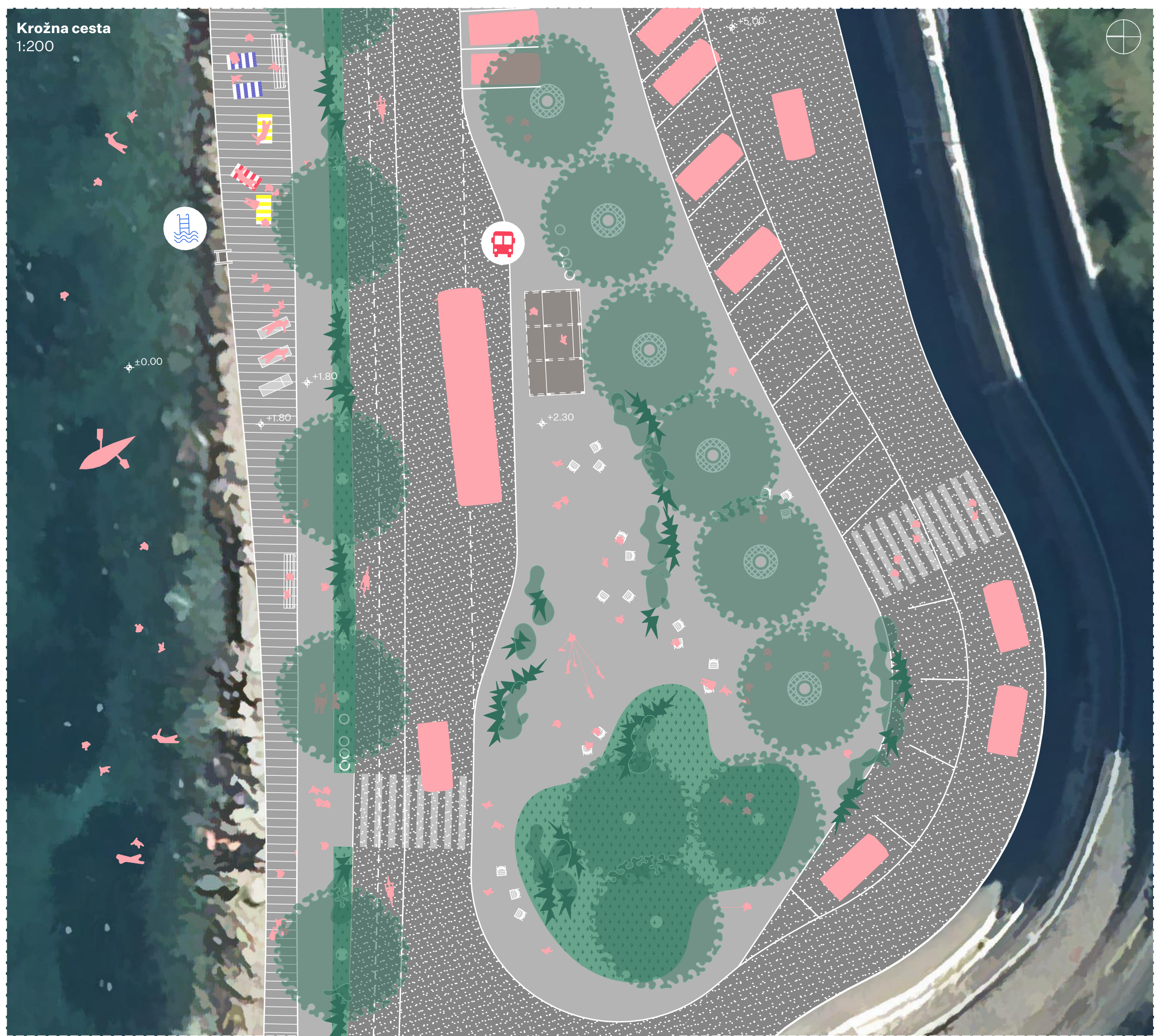
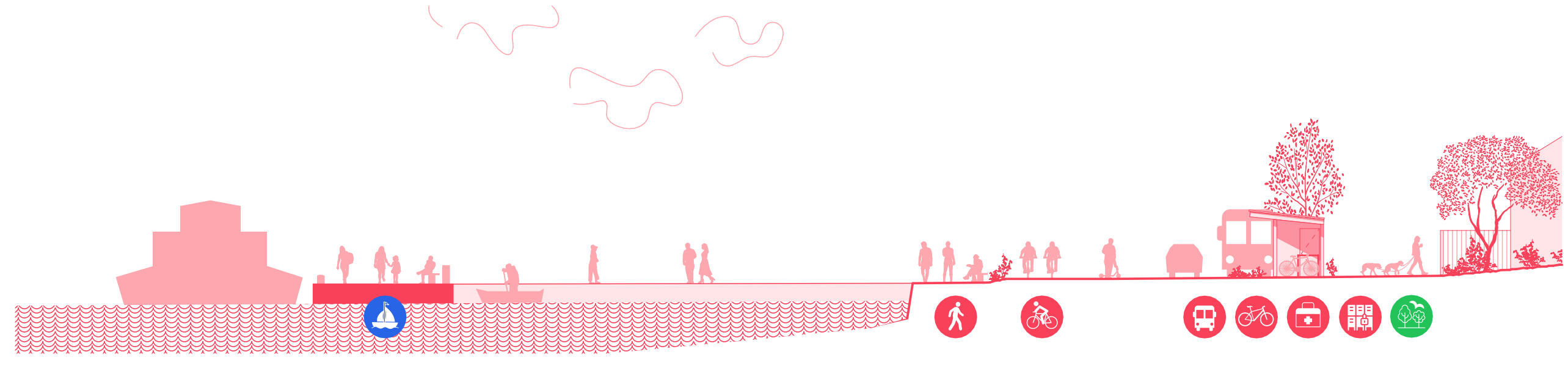
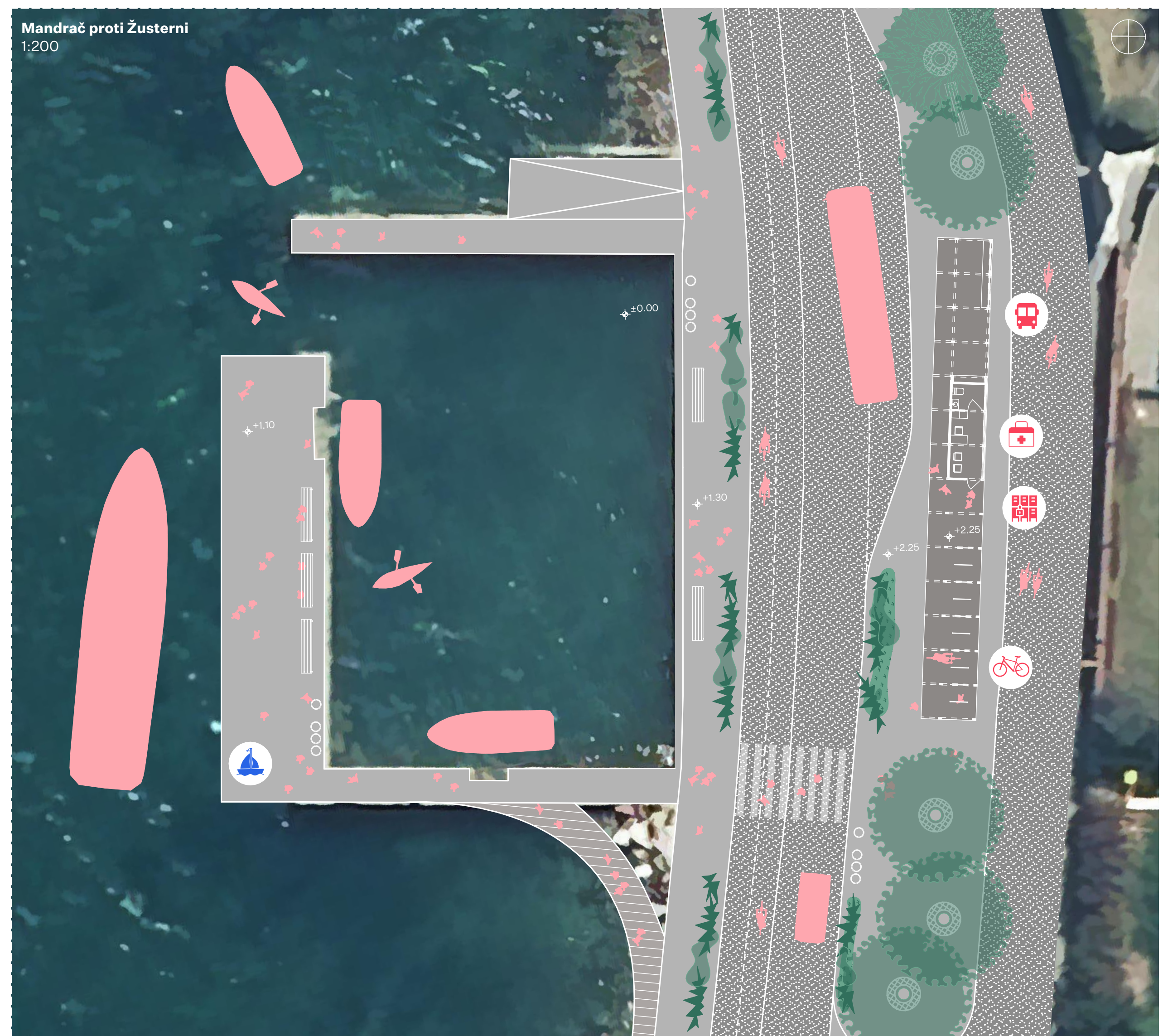
5. Najbolje je, če se srečate na pol poti. Lahko se odpravite tudi na koncert ali gledališko predstavo, ali pa samo opazujete sončni zahod.



6. Tabar je duša pristanišča, pivo pa je tu še vedno najhladnejše. Zeleni gaj oživi, in to ne le ob poletnih večerih.

- izposoja koles
- najem vodnih plovil
- igrišče
- športna igrišča
- prva pomoč
- infotočka
- infotočka
- parkirišče
- avtobusna postaja
- pešpot - promenada
- tekalna steza - promenada
- kopalnica
- tuš
- gostilna
- bar
- kolesarski pas
- omrežje za shranjevanje
- pokrit tuš
- ribolovna točka
- plaža
- vrtični park
- vhod plaže
- pomol
- nagnjena plaža
- mestni park
- dvajni drevored
- nov drevored
- naravno območje rastlin
- posaditev dreves
- točka sončnega zahoda
- pristanišče za ladje

Ureditev Priobalnega Pasu Med Koprom in Izolo



Mandrač proti Žusterni 1:200

Območje grape v MOK

Predlagamo, da se ob vzhodu v sotesko, ki vodi do bolnišnice, na vrhu opornega zidu zgradi gostilna s prigrizki, ki bo služila tako sprehajalcem kot pohodnikom in bo zaradi dvignjenega položaja ponujala odličen razgled na morje. Kuhinja na nivoju sprehajalne poti bo omogočila enostavno dobavo blaga.

Pritlični kamniti zidovi tukaj zasnovanih struktur so odporni proti vremenskim vplivom in eroziji morja, ter neparkirjeno sledijo materialu vrst akvadukta in tako označujejo mesta za človeško rabo na opornem zidu.

Območje od meje Mestne občine Koper do Krožne ceste

Ta odsek več ne omogoča enotne poti vzdolž promenade, deloma tudi zaradi zasebnega prometa lastnikov nepremičnin na tem območju. Nadaljevanje ene od linij dvojnega drevoreda pa lahko tudi poenoti značaj odsekov obeh mest. Poleg strnišč in tušev predlagamo tudi bife s sezonskim edirjalnim časom za obiskovalce plaže. Tukajšnji vhod v morje bo ohranjen in dopolnjen s konzolnim sistemom lesenih pomočlov vzdolž koprsko promenade, ki bo zagotavljal rekreacijsko območje v bolj zaprtih prostorih – tj. bo že nad valobrani. Zaradi rastišč morske travice pozejdanke (*Posidonia oceanica*) priporočamo, da se novi vhodi na tem delu gradijo zelo previdno in da se za spodbujanje aktivne rabe morja s strukturiranjem pespoti vzdolž obale ustvarijo prostori, ki se ponekod odcepijo od pašpoti.

Območje od Krožne ceste do kopalnišča Žusterna

Cesta do Kopra je že zdaj preobremenjena z avtomobili. Ena najpomembnejših nalog je upravljanje križišča Krožna cesta. Menimo, da je pomembno ustvariti zelen, gozdnat mestni prostor na območju, ki se ne uporablja za promet, ki bo skupaj z avtobusnim postajališčem preoblikoval in spremeni to točko iz prometnega artefakta v sestavni del promenade. Sedanja pristanišča so primerna za ladijski promet, medtem ko je na območju starih parkirišč mogoče namestiti majhno pristanišče za ladje in paviljon za avtobusne postaje, kjer bi lahko imeli poleg potniškega prometa tudi parkirišče za kolesa, informacijsko točko in za javstveno območje na promenadi.

Konzolna širitev odseka koprsko promenade je naš največji gradbeni poseg na tem območju. Ta konstrukcija je zasnovana tako, da jo je mogoče graditi postopoma, zato je sestavljena iz približno 80 m dolgih elementov različnega značaja, na koncu pa je udobno stopnišče, ki vodi v morje. Konzola se obravnava predvsem kot prostor za rekreacijo in sprostitve, medtem ko bo promet še naprej potekal po ustaljenih prostorih, tako da se lahko osredotočimo na vrstokakovostno oblikovanje novih elementov in ne na preoblikovanje dobro izkoriščenih prostorov.

Severna fasada 1:200

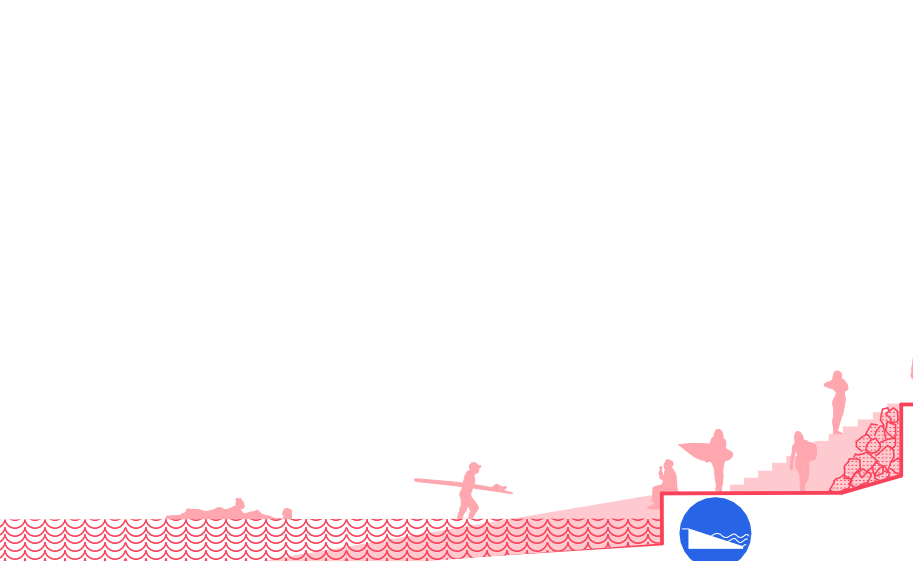
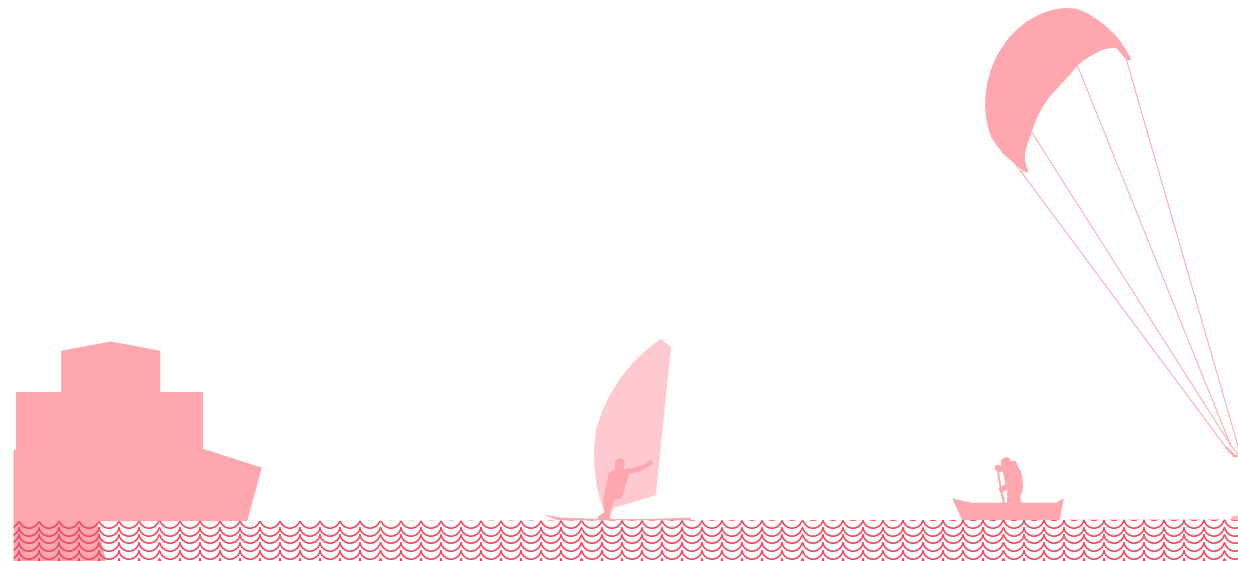
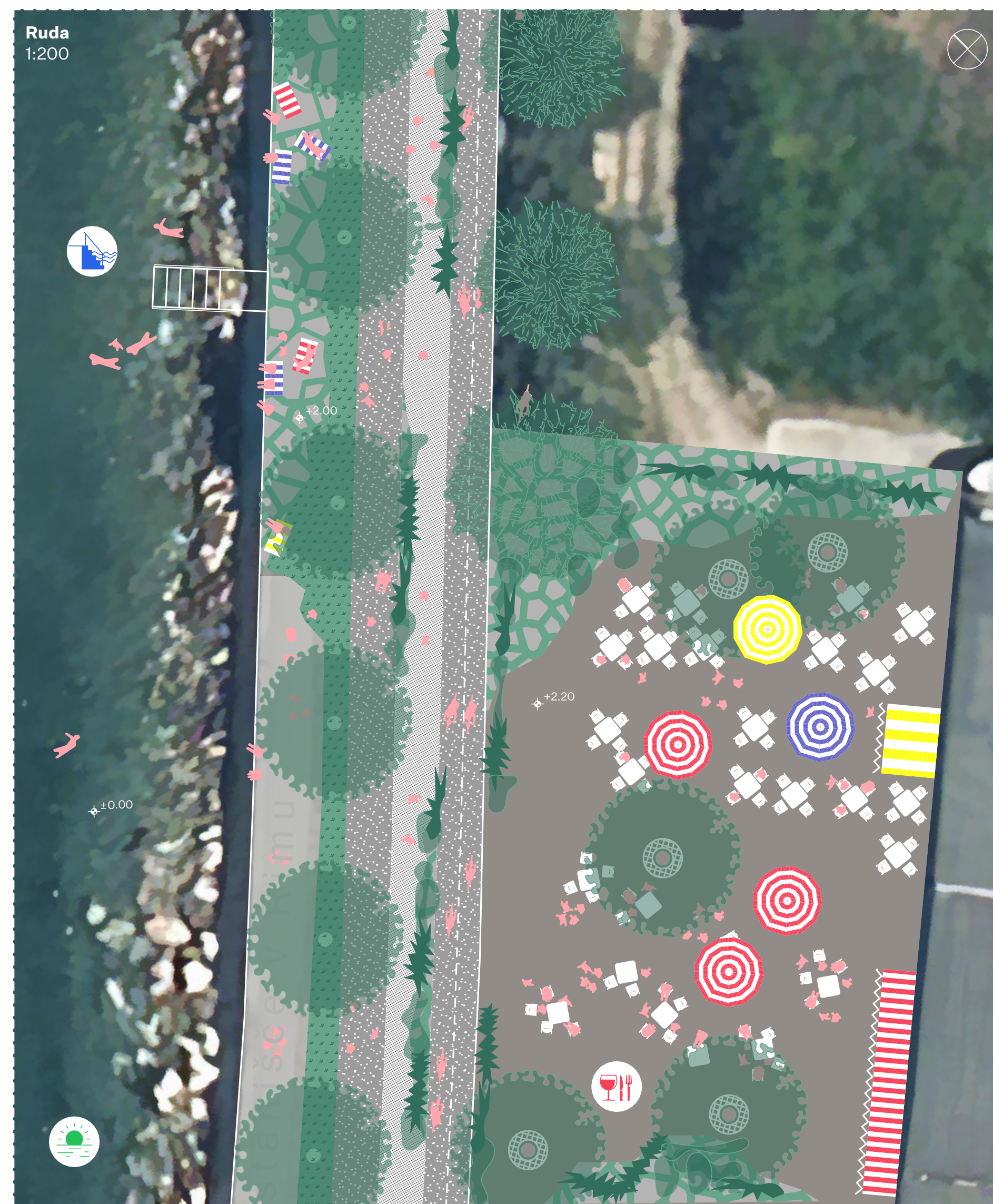
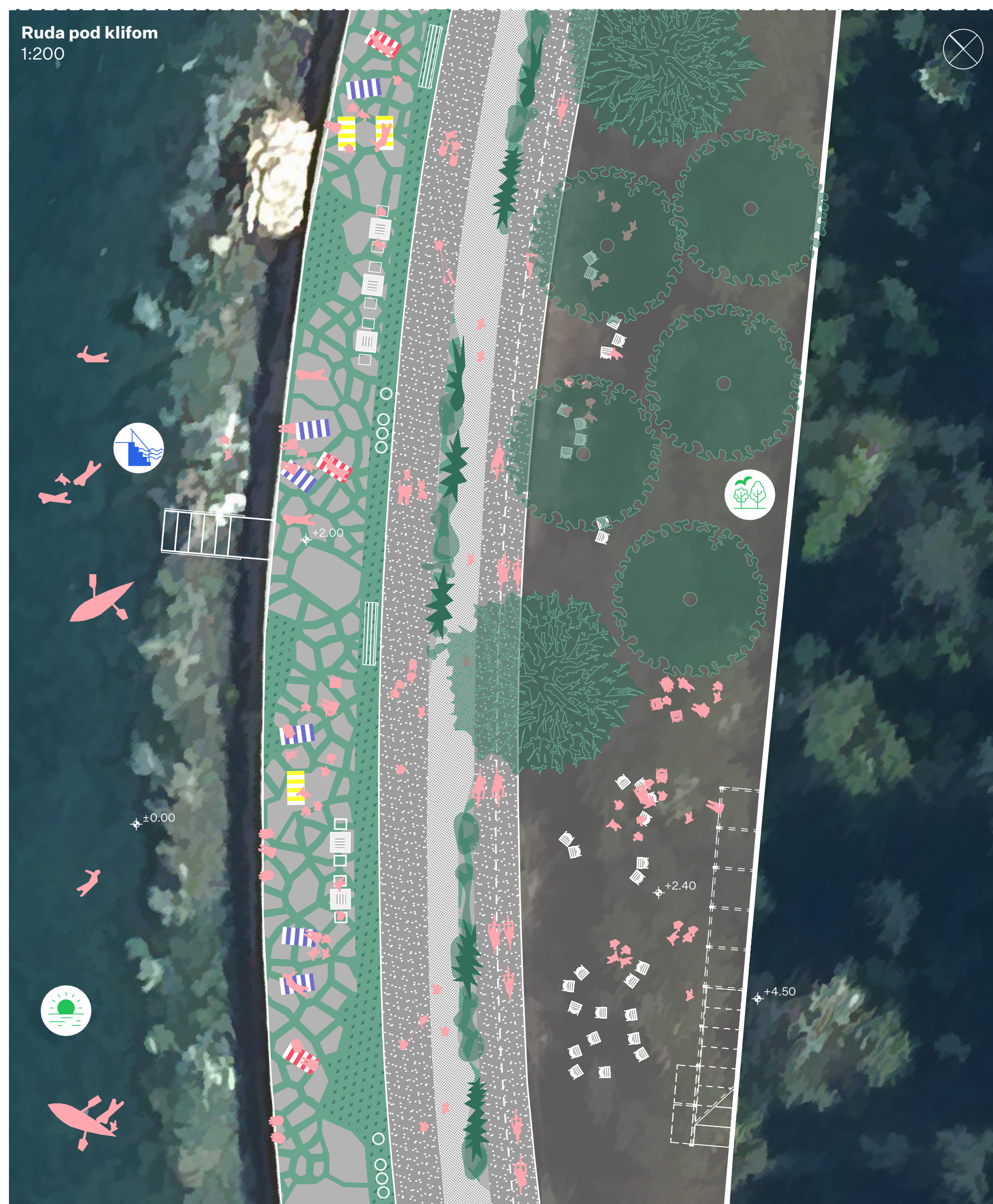
Načrt pritličja
1:200

Grapa 1:200

Severna fasada
1:200

Načrt 1. nadstropja
1:200

Načrt pritličja
1:200



Jadranka
1:200

Območje Jadranke

Najdragocenejša bogastvo območja kampa je nastala vegetacija. V skladu s tem bo obstoječa struktura ohranjena in dopolnjena s sekundarnim cestnim omrežjem z ohlapnejšim potekom, ki bo pravokotno na obrambo. Stavbe gostilne in garderobe bodo ohranjene in posodobljene, tako da se bo sredi kampa okoli sedanjega vhoda naravno oblikovala recepcija, ki bo park delila na dva dela. V smeri proti Izoli predlagamo bolj urbano urejen mestni park, medtem ko naj v smeri promenade prevladuje plaža – tudi zato, ker na tem odseku, pri dvigu cestnice, teren naravno oblikuje bolj intimitno zaščiteno območje.

Na osrednjem trgu bo poleg ohranjene gostilne in stavbe z garderobami postavljen tudi paviljon za shranjevanje čolnov za vodne športe. Park je povezan s promenado na trgu med stavbami, od koder lahko pridete tudi do pristanišča.

V mestnem parku in na plaži bomo na 1-2 mestih med palmi uredili tudi polja, ki bodo zagotavljala mir živalskega in rastlinskega sveta. To bodo nedotaknjena naravna območja, s čimer se bo zabrisala ostra meja med mestom in naravo.

Na strani plaže bo opornemu zidu dodan ohlapnejši pomol, podoben tistemu na kopenskem odseku, ki bo razširil območje za sončenje in zagotovil povezavo med morjem in parkom.

Območje Rude

V okolici rudnika prehod trenutno dosega Izolo skozi ožino med avtomobilsko infrastrukturo in zastajalnim območjem kampa. Menimo, da je preučenitev avtomobilskega prometa dober način, kadar se zdi popolna preureditev območja, ki ga zasedajo dovoljene poti, pretirana. Namesto tega predlagamo racionalno rešitev, ki bo omogočila prostor za obiskovalce, ki prihajajo z avtomobili, za obalno rekreacijo in tudi za naravo. Odcep ceste od obale bo preoblikovan v racionalno parkirišče, nadvoz pa bo preoblikovan v razgledno točko za pešce. Pod nadvozom bi lahko uredili vrata na promenado z informacijsko točko in točko za ikromobilnost, kjer bi se obiskovalci lahko seznanili s programi, uporabo in zanimivostmi promenade, ter si izposodili trajnostna vozila ali jih parkirali na pokritem območju pod razgledno ploščadjo. Gosta zasaditev borovcev in velikih zelenih površinah med cestami bo obiskovalcem omogočila široko močno večatno izkustveno obhodu, saj bo sedanje avtomobilsko križišče tesno povezano z območjem kampa. Obstoječi gostinski lokali bodo tako kot v preteklosti poživili promenado, zato je razširitev razporeditve prostora na fasade pomemben del projekta, prav tako pa je pomembno ustvariti prijetno okolje z rastlinami.

Ker bo tlakovana površina promenade ostala nedotaknjena in ne bo več priložnosti za raziskovanje rimskega pristanišča, menimo, da bi bilo pomembno, da se pred gostinskimi objekti s pomočjo umetnikov oblikujejo obstoječe oznake na pločniku, ki bodo omenjale zgodovinski spomenik in ga predstavile mimoidočim.

Območje od Rude do meje Občine Izola

Najdaljši del promenade z enotnim značajem poteka med skalno steno in morjem z obstoječimi borovimi drevedromi. Na tem odseku ima promenada večino enakomerni prečni prerez. S sprejetjem obstoječih razmer predlagamo dopolnitev in posodobitev obstoječega drevedroma, ter razdelitev prostora na promenadi na odprto obalno rekreacijsko območje in senčno kolonado za sprehajalce, tekače in kolesarje. Predlagamo, da se v jarku ob opornem zidu zaradi gostote trstja, da naravi vrstno območje, ki ga ljudje redko uporabljajo. Promenado popestrijo različne programske točke. Prvi ostrejši ovinek na cesti ob prihodu iz Izole je dober kraj za postavitve manjšega zunanjega prireditvenega prostora za koncerte, predstave in srečanja. Ta točka je zaradi svojega položaja tudi odlična točka za ogled sončnega daljvida.

Obstoječe javne sanitarije bodo preurejene tako, da se bodo ujemale z elementi promenade, dopolnjene pa bodo z omaricami in tuši pri vstopu na promenado oziroma terasah za sončenje. Ob promenadi bomo na več mestih postavili omarice za samostojno uporabo za obiskovalce plaže, kot ulično pohištvo, na vrhu opornega zidu pa bi bile na voljo točke za umirjeno meditacijo, obrnjene proti morju.

Ob obali ob ladji Rex načrtujemo umetni otok, ki bo obenem poletna plaža in spomenik nekdanji ladijski razbitini. Pristanišče je zasluženo tako, da se omembra na obalno promenado in zagotavlja, da so njegova podkonstrukcija in valobrabi nazobčane, zaščitene s salnate struktura, primerne za življenje v plavju in odporne proti eroziji morja. Tako kot se je tudi habitat nanaša na ladijsko razbitino, saj podobne strukture, potopljene na morskem dnu, danes ranljivim morskim živalim zagotavljajo zaščito pred ribolovom.

Predlagamo, da se ob vstopu v sotesko, ki vodi do blišnišče, na vrhu opornega zidu zgradi gostilna s prigrizki, ki bo služila tako sprehajalcem kot pohodnikom in bo zaradi dvignjenega položaja ponujala odličen razgled na morje. Kuhinja na prvem sprehajalne poti bo omogočila enostavno dobavo blaga.

Pritlični kamniti zidovi tukaj zasnovanih struktur sp odpirajo proti vremenskim vplivom, eroziji morja, ter neurejenosti sledijo odpadki in vrta kadavika in tako označujej mesta za človeško rabo na opornem zidu.

Zahodna fasada
1:200

Severna fasada
1:200

Zahodna fasada
1:200

Severna fasada
1:200

Zahodna fasada
1:200

Severna fasada
1:200