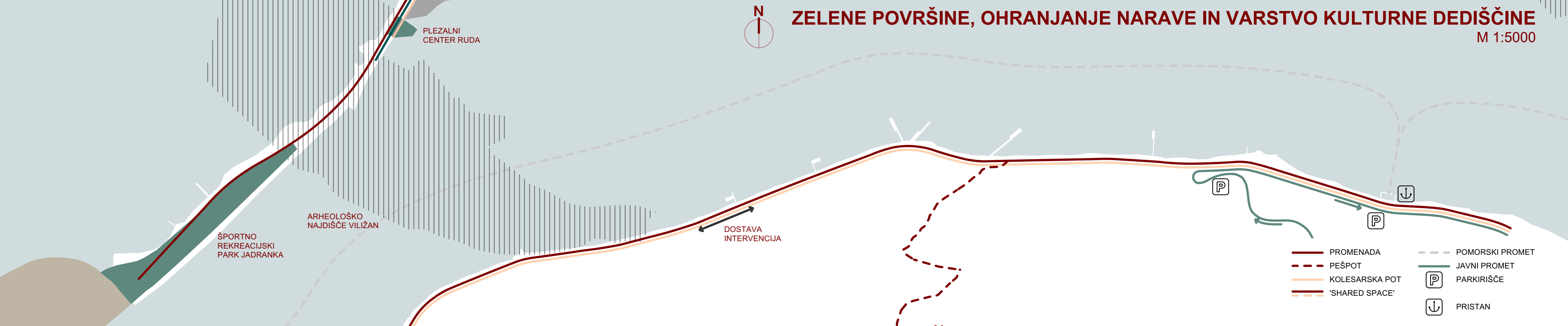
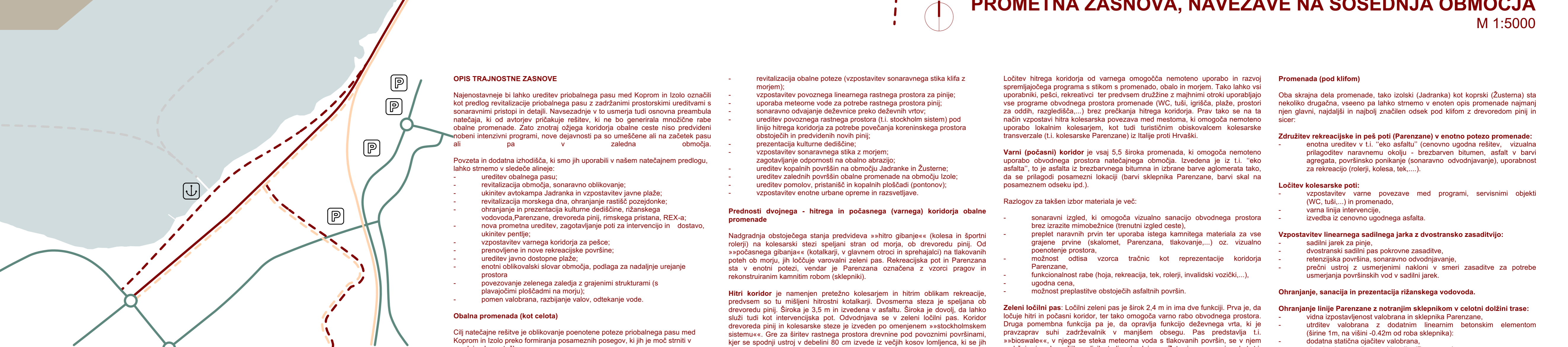


PROGRAMSKA ŠEMA
M 1:5000



ZELENE POVRŠINE, OHRANJANJE NARAVE IN VARSTVO KULTURNE DEDIŠČINE
M 1:5000



PROMETNA ZASNOVA, NAVEZAVE NA SOSEDNJA OBMOČJA
M 1:5000

OPIS TRAJNOSTNE ZASNOVE

Najenostavnejše bi lahko ureditev priobalnega pasu med Koperom in Izolo označili kot predlog revitalizacije priobalnega pasu z zadržanimi prostorskimi ureditvami s sonaravnimi pristopi in detajli. Navsezadnje v lo usmerja tudi osnovna preambula natečaja, ki od avtorjev pričakuje rešitev, ki ne bo generirala množične rabe obalne promenade. Zato znotraj ožega koridorja obalne ceste niso predvideni nobeni intenzivni programi, nove dejavnosti pa so umesnjene ali na zadetih pasu zelenja.

Povzeta in dodatna izhodišča, ki smo jih uporabili v našem natečajnem predlogu, lahko strmo v sledeče smere:

- uređitev obalnega pasu;
- revitalizacija območja, sonaravno oblikovanje;
- ukinitve ankotampa Jadranka in vzpostavitev javne plaže;
- revitalizacija morskoga dna, ohranjanje rastišč pozajdonke;
- ohranjanje in prezentacija kulturne dediščine, rižanskega vodovoda Parenzane, drevoreda pinj, rižanskega pristaniša, REX-a;
- nova prometna ureditev, zagotavljanje poti za intervencijo in dostavo, ukinitve pentje;
- vzpostavitev varnega koridorja za pešce;
- prenovljenje in nove rekreacijske površine;
- uređitev javno dostopne plaže;
- enotni oblikovalski slog območja, podlaga za nadaljnje urejanje prostora;
- povezovanje zelenega zaledja z grajenimi strukturami (s plavajočimi ploščadi na morju);
- pomen valobrana, razbijanje valov, odklankanje vode.

Obalna promenada (kot celota)

Cilj natečajne rešitve je oblikovanje ponotne poteze priobalnega pasu med Koperom in Izolo preko formiranja posameznih posegov, ki jih je moč strni v spodnje glavne točke:

- revitalizacija javne obalne promenade s plažo, rekreacijo in bogato kulturno dediščino;
- rekonstrukcija in prezentacija Parenzane;
- revitalizacija in sonaravna uređitev skalometa;
- programsko, prostorsko in strukturno sočistvanje obvodnega pasu; združenje peš in rekreacijske poti v skupno široko promenado;
- unik kolezarske linije v zaledje obalne ureditve;
- vzpostavitev varne cone za pešce;
- uređitev dostopov, počivališč, servisnih območij z javno infrastrukturo;
- rekonstrukcija drevoreda pinj;

- revitalizacija obalne poteze (vzpostavitev sonaravnega stika klifa z morjem);
- vzpostavitev povoznega linearnega ravnega prostora za pinje;
- uporaba meliorne vode za potrebe ravnega prostora pinj;
- sonaravno odvajanje deževnice preko deževnih vrtov;
- uređitev povoznega ravnega prostora (t.i. stockholm sistem) pod linijo hitrega koridorja za potrebe povečanja koreninskega prostora obstoječih in predvidenih novih pinj;
- prezentacija kulturne dediščine;
- vzpostavitev sonaravnega stika z morjem;
- zagotavljanje odprtosti na obalno območje;
- uređitev kopalnih površin na območju Jadranka in Žusterne;
- uređitev zalednih površin obalne promenade na območju Izole;
- uređitev pomolov, pristanišč in kopalnih ploščadi (pontonov);
- vzpostavitev enotne urbane opreme in razvlečave.

Prednosti dvojnega - hitrega in počasnega (varnega) koridorja obalne promenade

Nadgradnja obstoječega stanja predvideva »hitro gibanje« (kolesa in športni rolerji) na kolesarski stezi sprijani stran od morja, ob drevoredu pinj. Od »počasnega gibanja« (kotalkarji, v glavem otroci in sprehajali) na tikovanih poteh ob morju, jih ločuje varovalni zeleni pas. Rekreacijska pot in Parenzana sta v enotni položji, vendar je Parenzana označena z vzorci pragov in rekonstruiranim kaminim tobom (sklepniki).

Hitri koridor je namenjen pretežno kolesarjem in hitrim oblikam rekreacije, predvsem so tu mlajši hitrosti kotalkarji. Dvosmerna steza je speljana ob drevoredu pinj. Široka je 3,5 m in izvedena v asfaltu. Široka je dovolj, da lahko služi tudi kot intervencijska pot. Odgovornja se v zeleni ločini pas. Koridor drevoreda pinj in kolesarske steze je izveden po omenjenem »stockholmskem sistemu«. Gre za širitev ravnega prostora drevine pod povoznimi površinami, kjer se spodnji ustroj v debelini 80 cm izvede iz večjih kosov lomljenca, ki se jih utrdi za potrebe povoznih površin. Vzrozi med kaminimi deli se napolji z mešanico zemlje, šote in hranil za potrebe širjenja koreninskega sistema drevca. Ustroj se izvaja po posameznih plasteh debeline 20 cm, ki se jih sproi zasipa z mešanico zemlje, šote in hranil do predpisane trdnosti. Na nosilni deli nasutja se izvede 40 cm debela plast kaminne manjših velikosti za potrebe zračanja ravnega prostora. Celotni kaminil del ravnega prostora deluje kot razširjena retenzijska površina v primerih povečanih padavin. Tak ustroj je obkazen pri vseh vrzelih v drevoredu, kjer se sadijo nove pinje in na vseh odsekih, kjer je možna vsaj delna izboljšava rastišča (izvedba ob obstoječih drevcih se prilagaja dejanskemu stanju drevca ter globini in širini koreninske grude).

Ločitev hitrega koridorja od varnega omogoča nemoteno uporabo in razvoj spremljajočega programa s stikom s promenado, obalo in morjem. Tako lahko vsi uporabniki, pešci, rekreativci ter predvsem družine z majhnimi otroki uporabljajo vse programe obvodnega prostora promenade (WC, tuši, igrišča, plaže, prostori za oditi, razgledišča...) brez prečkane hitrega koridorja. Prav tako se na ta način vzpostavi hitra kolezarska povezava med mestoma, ki omogoča nemoteno uporabo lokalnim kolezajem, kot tudi turističnim obiskovalcem kolezarske transverzale (t.i. kolezarske Parenzane) iz Italije proti Hrvaški.

Varni (počasni) koridor je vsaj 5,5 široka promenada, ki omogoča nemoteno uporabo obvodnega prostora natečajnega območja. Izvedena je iz t.i. "rako asfalta", to je asfalta iz brezbarvnega bitumna in črno barve aglomerata tako da se prilagodi posamezni lokaciji (barvi sklepika Parenzane, barvi skal na posameznem odseku ipj.).

Razlogov za takšen izbor materiala je več:

- sonaravni izgled, ki omogoča vizualno sanacijo obvodnega prostora brez izrazite mimobežne (trenutni izgled ceste);
- preplet naravnih prvov ter uporaba listega kamnatega materiala za vse grojane prvine (skalomet, Parenzana, tiskovanje...) oz. vizualno poenotenje prostora;
- možnost odhisa vzorca tračnic kot reprezentacije koridorja Parenzane;
- funkcionalnost rabe (hoja, rekreacija, tek, rolerji, invalidski vozički...);
- ugodna cena;
- možnost preplastitve obstoječih asfaltnih površin.

Zeleni ločini pas: Ločini zeleni pas je širok 2,4 m in ima dve funkciji. Prva je, da ločuje hitri in počasni koridor, ter tako omogoča varno rabo obvodnega prostora. Druga pomembna funkcija pa je, da opravlja funkcijo deževnega vrta, ki je praznava suhi zadrževalnik v manjšem obsegu. Pas predstavlja t.i. »biobioval« v njej se silka meliorne voda s tikovanih površin, se v njem zadržuje in ob večjih nalih tudi odvodnjava. Zato je pas urejen kot t.i. »prepušten deževni vrt z drenažo«, ki se sicer uporablja na lokacijah, ki ne omogočajo infiltracije celotne količine vode v roku 48 ur. Ker je obalna cesta neposredno nad morjem, je infiltracija vode sicer predvidoma hitra, vendar je zaradi prometa na utirjenih površinah (vzdrževalci, intervencija, ljudi dostava na nekaterih odsekih) potreben nadzor nad meliorno vođo, zato je varji dodana drenaža. S tem dosežemo tudi kontrolirano uporabo vode za revitalizacijo in nove sadilne jame pinj. Sam ustroj deževnega vrta je standarden, na prodanem tamponu s koreninsko zaporo je plast ravnega substrata z vrhno zastirko. Ta pas se izvaja skupaj s sanacijo rastiščnega prostora pinj (stockholmski sistem - glej tipični prerez).

Promenada (pod klifom)

Oba skrajna dela promenade, tako izolski (Jadranka) kot koprski (Žusterma) sta nekoliko drugačna, vseeno pa lahko strmo v enoten opis promenade najmanj njen glavni, najdaljši in najbolj značilni odsek pod klifom z drevoredom pinj in sicer:

Združenje rekreacijske in peš poti (Parenzane) v enotno potezo promenade:

- enotna ureditev v t.i. »eko asfaltu« (sonovno ugodna rešitev, vizualna prilagoditev naravnemu okolju - brezbarven bitumen, asfalt v barvi agregata, površinsko ponikanje (sonaravno odvodnjavanje), uporabnost za rekreacijo (rolerji, kolesa, tek...));

Ločitev kolezarske poti:

- vzpostavitev varne povezave med programi, servisnimi objekti (WC, tuši...) in promenado;
- varna linija intervencije;
- izvedba iz osonovno ugodnega asfalta.

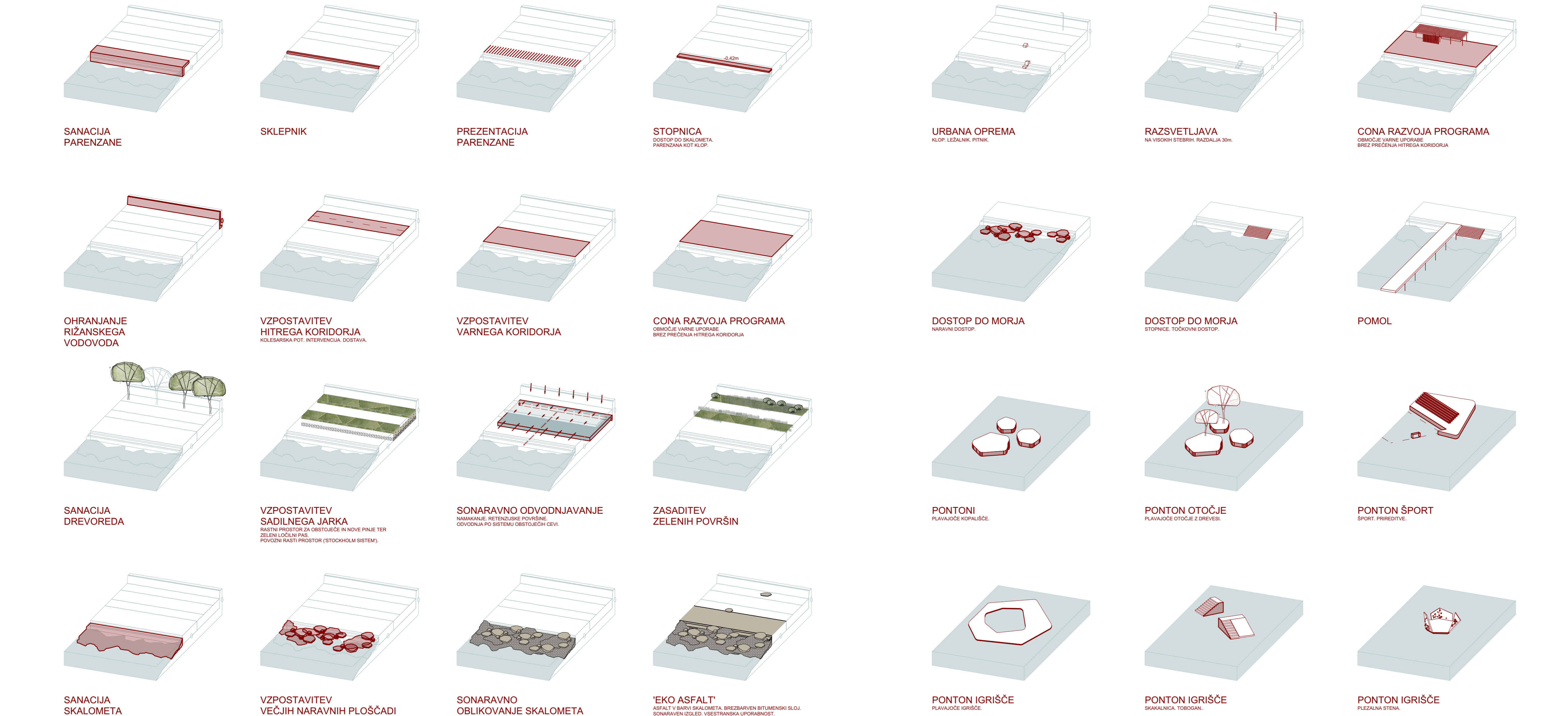
Vzpostavitev linearnega sadilnega jarka z dvostranjo zasaditvijo:

- dvostranski sadilni pas pokrovne zasaditve;
- retenzijska površina, sonaravno odvodnjavanje;
- prečni ustroj z usmerjenimi nakloni v smeri zasaditve za potrebe usmerjanja površinskih vodov v sadilni jarek.

Ohranjanje, sanacija in prezentacija rižanskega vodovoda.

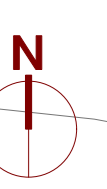
Ohranjanje linije Parenzane z notranjim sklepikom v celotni dolžini trase:

- vidna izpostavljenost valobrana in sklepika Parenzane;
- vidna valobrana z dodatnim linearnim betonskim elementom (širine 1m, na višini -0,42m od roba sklepika);
- dodatna statična opazitev valobrana;
- vizualna izpostavljenost sklepika (Parenzane);
- dodatna opazitev skalometa;
- možnost sedenja na celotni potezi sklepika;
- povečanje stika z morjem.

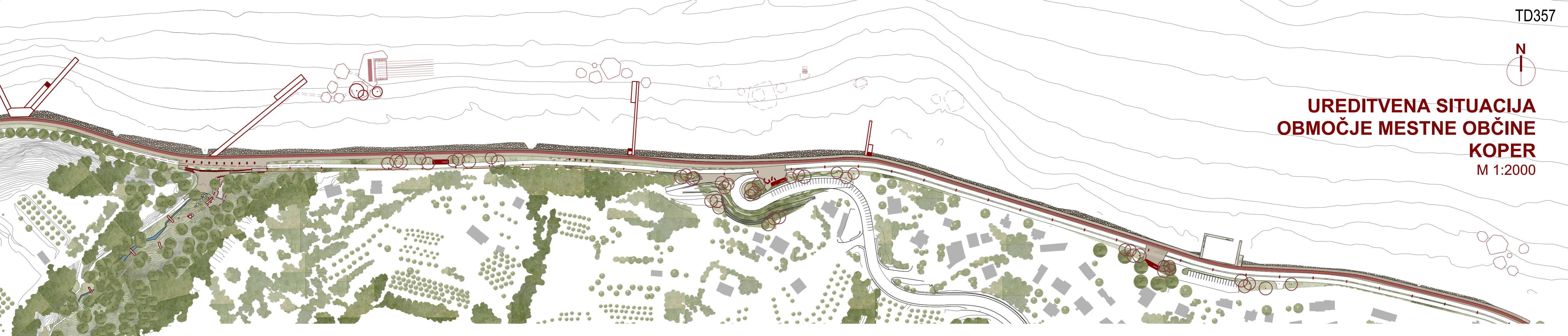


SANACIJA PARENZANE
SKLEPNIK
PREZENTACIJA PARENZANE
STOPNICA DOSTOP DO SKALOMETA, PARENZANA KOT FIFOL.
URBANA OPREMA KLOP, LEŽALNIK, PRTNIK.
RAZSVETLJAVJA NA VISOKIH STEBRIH, RAZJAZJA 30m.
CONA RAZVOJA PROGRAMA OBLASTI VARNI UPORABE BREZ PREČNEGA HITREGA KORIDORJA.
OHRANJANJE RIŽANSKEGA VODOVODA
VZPOSTAVITEV HITREGA KORIDORJA KOLESARSKA POT, INTERVENCIJA, DOSTAVA.
VZPOSTAVITEV VARNEGA KORIDORJA
CONA RAZVOJA PROGRAMA OBLASTI VARNI UPORABE BREZ PREČNEGA HITREGA KORIDORJA.
DOSTOP DO MORJA NARAVNI DOSTOP.
DOSTOP DO MORJA STOPNICE, TOČOVNI DOSTOP.
POMOL
SANACIJA DREVOREDA
VZPOSTAVITEV SADILNEGA JARKA NARAVNAJE, RETENZIJSKA OBLASTI VARNI UPORABE BREZ PREČNEGA HITREGA KORIDORJA. PLOVILNI PASE, VEČJE PINE TER ZELENI LOČINI PAS, PLOVILNI PASTI PROSTOR (STOCKHOLM SISTEM).
SONARAVNO ODVODNJAVANJE ODVODNJA PO SISTEMU OBSTOJEČIH DEVI.
ZASADITEV ZELENIH POVRŠIN
PONTONI FLAVAJOČE KOPALNICE.
PONTON OTTOČJE FLAVAJOČE OTTOČJE Z DREVCI.
PONTON ŠPORT ŠPORT, PRIREDITVE.
SANACIJA SKALOMETA
VZPOSTAVITEV VEČJIH NARAVNIH PLOŠČADI TERASASTA RAZPREDITVE, DOSTOP DO MORJA.
SONARAVNO OBLIKOVANJE SKALOMETA
'EKO ASFALT' ASFALT V BARVI SKALOMETA, BREZBARVEN BITUMENSKI SLOJ. SONARAVNI DZILED, VESTTRANDNA UPORABNOSTI, POROČNOST, PIRENENI TUVI ZA REKREACIJSKE POVRŠINE (ROLERJI).
PONTON IGRISČE FLAVAJOČE IGRISČE.
PONTON OTTOČJE SKALANICA, TOSOVAN.
PONTON IGRISČE FLAVAJOČE IGRISČE.
PONTON IGRISČE FLAVAJOČE IGRISČE.

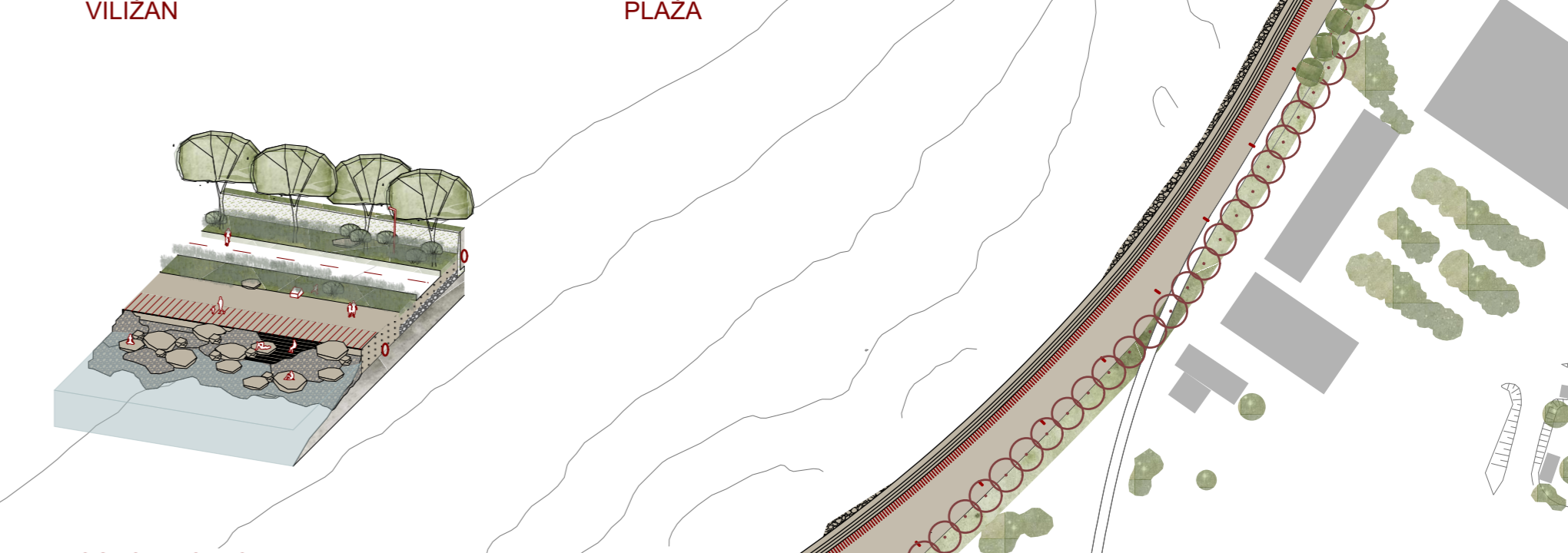
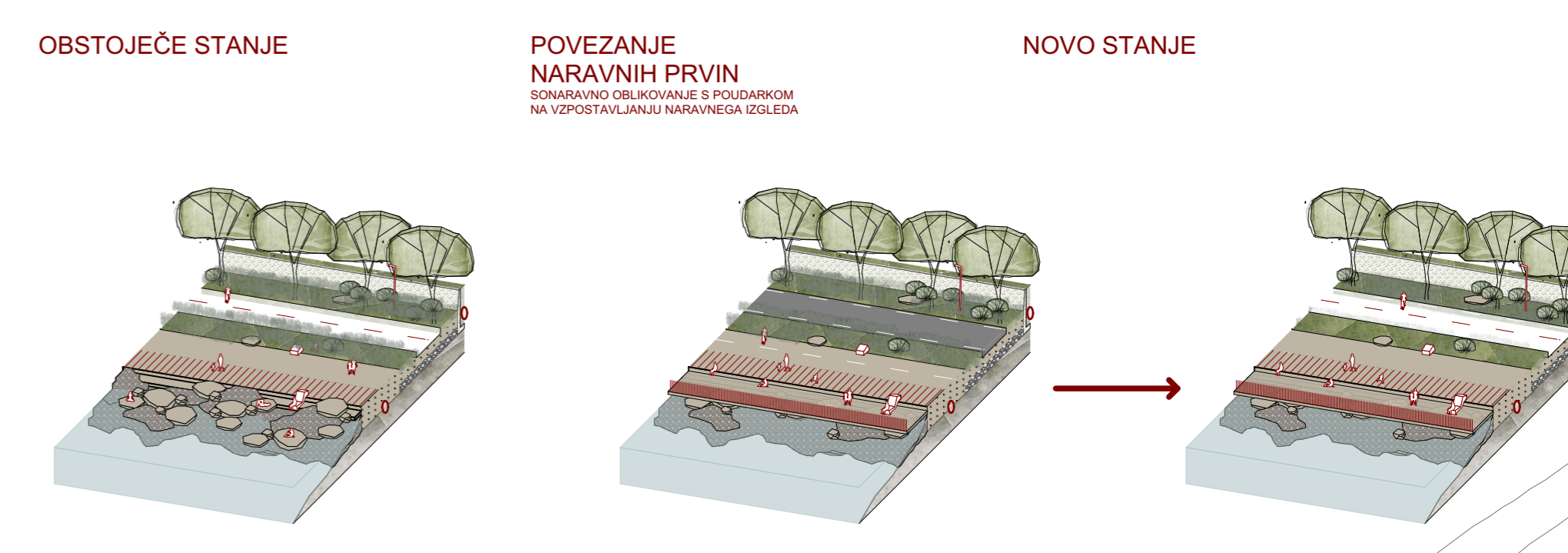
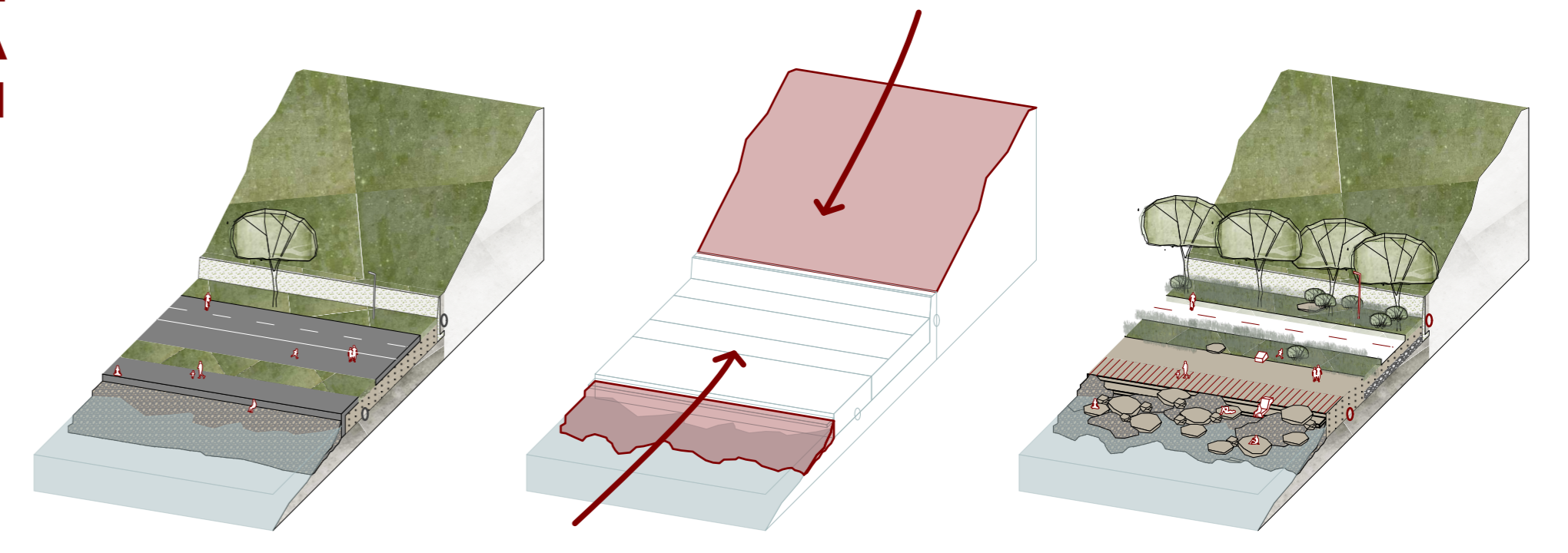
TIPOLOGIJA OBLIKOVANSKIH ODLOČITEV SHEMATSKI DIAGRAMI



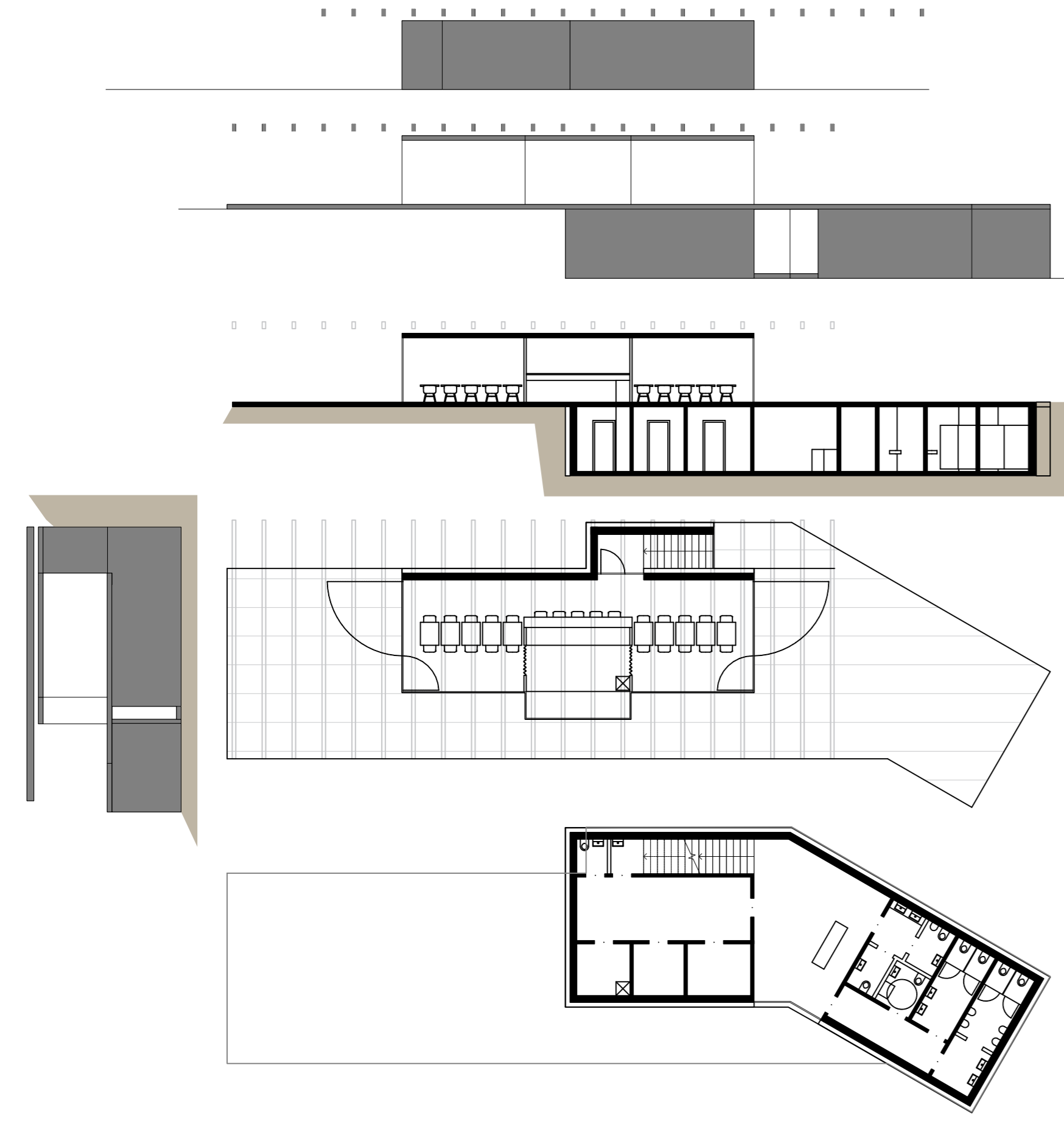
UREDITVENA SITUACIJA OBMOČJE MESTNE OBČINE KOPER M 1:2000



HEME POVEZOVANJA NARAVNIH PRVIN

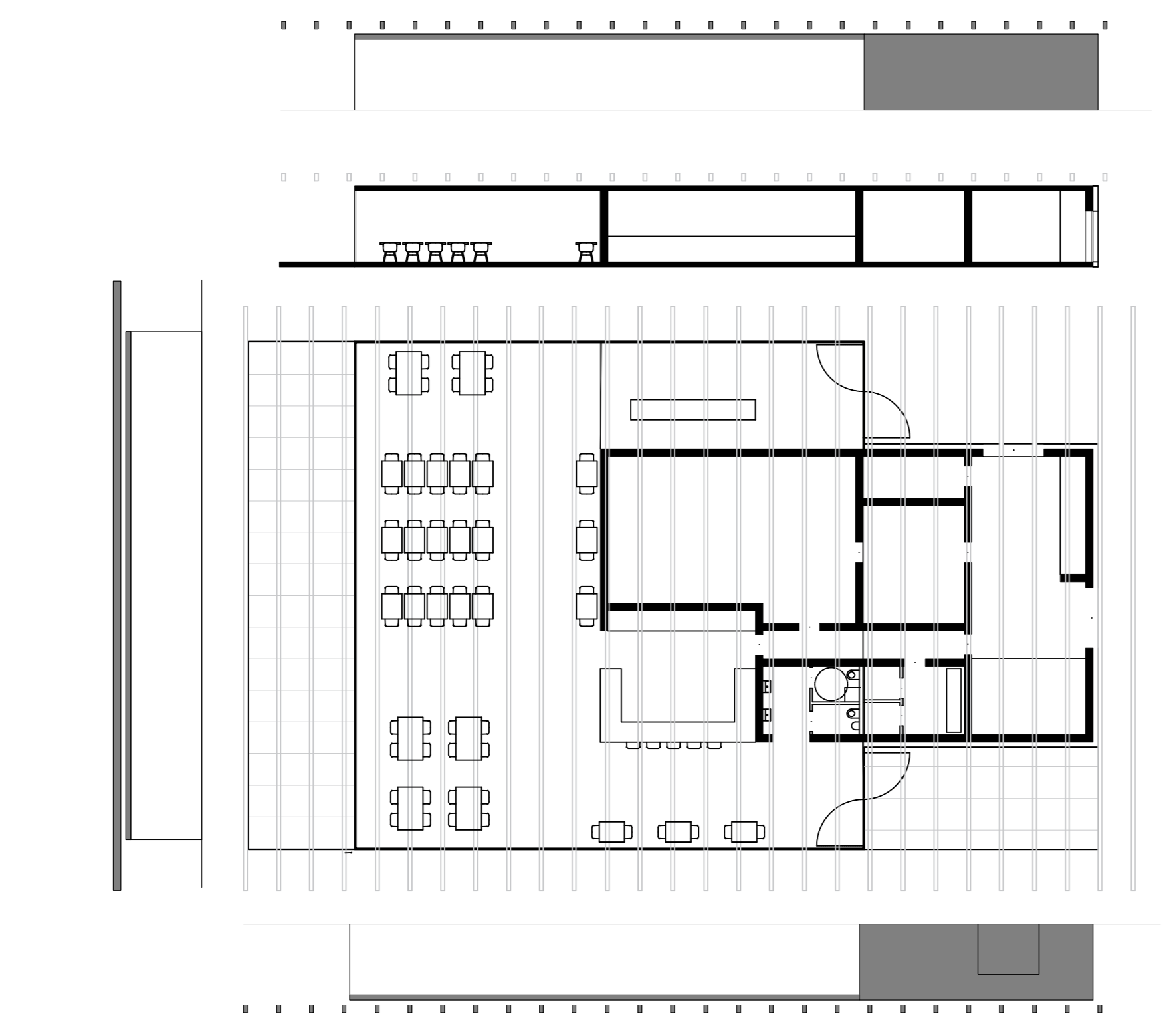


TLORIS, PREREZ; FASADE GOSTINSKI LOKAL GRAPA M 1:200



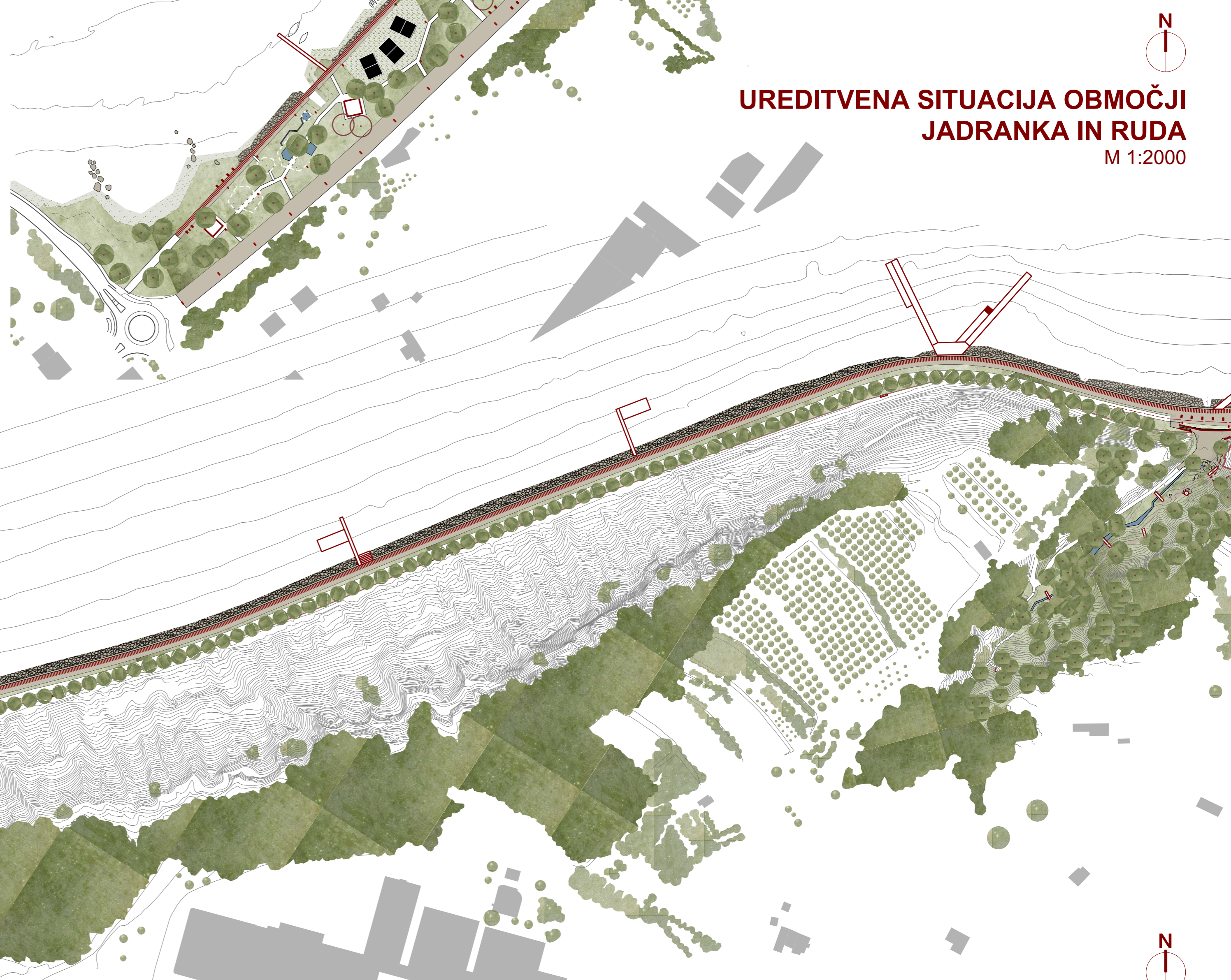
Arhitekturna rešitev objekta v Grapi sledi želji po decentni umestitvi grajene strukture v izrazito dinamičen in neekvilen milje grape. Grapa se kot skriti svet priprne ob obalno promenado in ponuja popoln doživljajski preklap.
Zato je urediti funkcionalen objekt z realnim programom še toliko težje. Volumen programa se razdeli v dve zamaknjeni etaži, kar omogoča boljše umestitev na in v klif in tako manjšo vizualno izpostavljenost. Program restavracije obdaja terasa, ki konzolno lebdi nad terenom le to pa pokriva ozelenjena pergola, ki se s skritimi konstrukcijskimi elementi odmika od klifa. V spodnji etaži so umesčeni vhodni in servisni deli ter sanitarni vozeli. Notranji ustroj programa je namenjen restavraciji z odprtim tipom kuhinje. Razporeditev pa je podrejena razvitemu pogledu, ki sledi zelenemu zaledju, preko morskega horizonta in se zaključuje z urbanih listov v daljavi.
Konstrukcija objekta je amirano betonska z jekleno skeletno konstrukcijo v zgornji etaži. Pergola je predvidena jeklena, s čim manjšimi profili.

TLORIS, PREREZ; FASADE GOSTINSKI LOKAL JADRANKA M 1:200



Arhitekturna rešitev objekta v prostoru bivšega kampa Jadranka sledi konceptu pavilionskega objekta. S kompaktno tlorisno zasnovo omogoča čim bolj neovirano prehajanje okoli stavbe v sicer ozkem probalnem parkovnem ambientu.
Objekt je zasnovan kot enostaven stekleni volumen, katerega bistvo je prosojnost. Z nivojskimi terasami je povezan tako s parkom kot morjem. Pokrit je z večjo pergolo, ki zaradi svoje dimenzije in predvidene zaraščenosti deluje kot glavni oblikovni poudarek. Celotni servisni del pa je z lamelno fasadno strukturo vlišen v glavni stekleni ovoj in tako zaščit in odmaknjen pred pogledi. Predvideni objekt ima jekleno skeletno konstrukcijo.

UREDITVENA SITUACIJA OBMOČJI JADRANKA IN RUDA M 1:2000

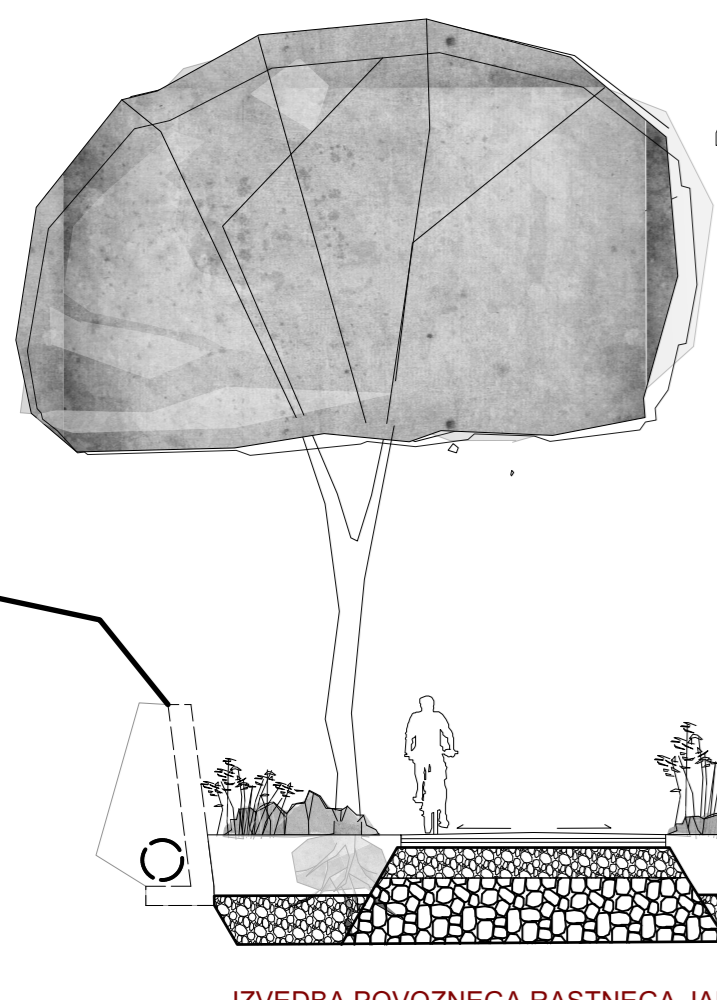


UREDITVENA SITUACIJA OBMOČJE RUDA-MEJA OBČINE M 1:2000

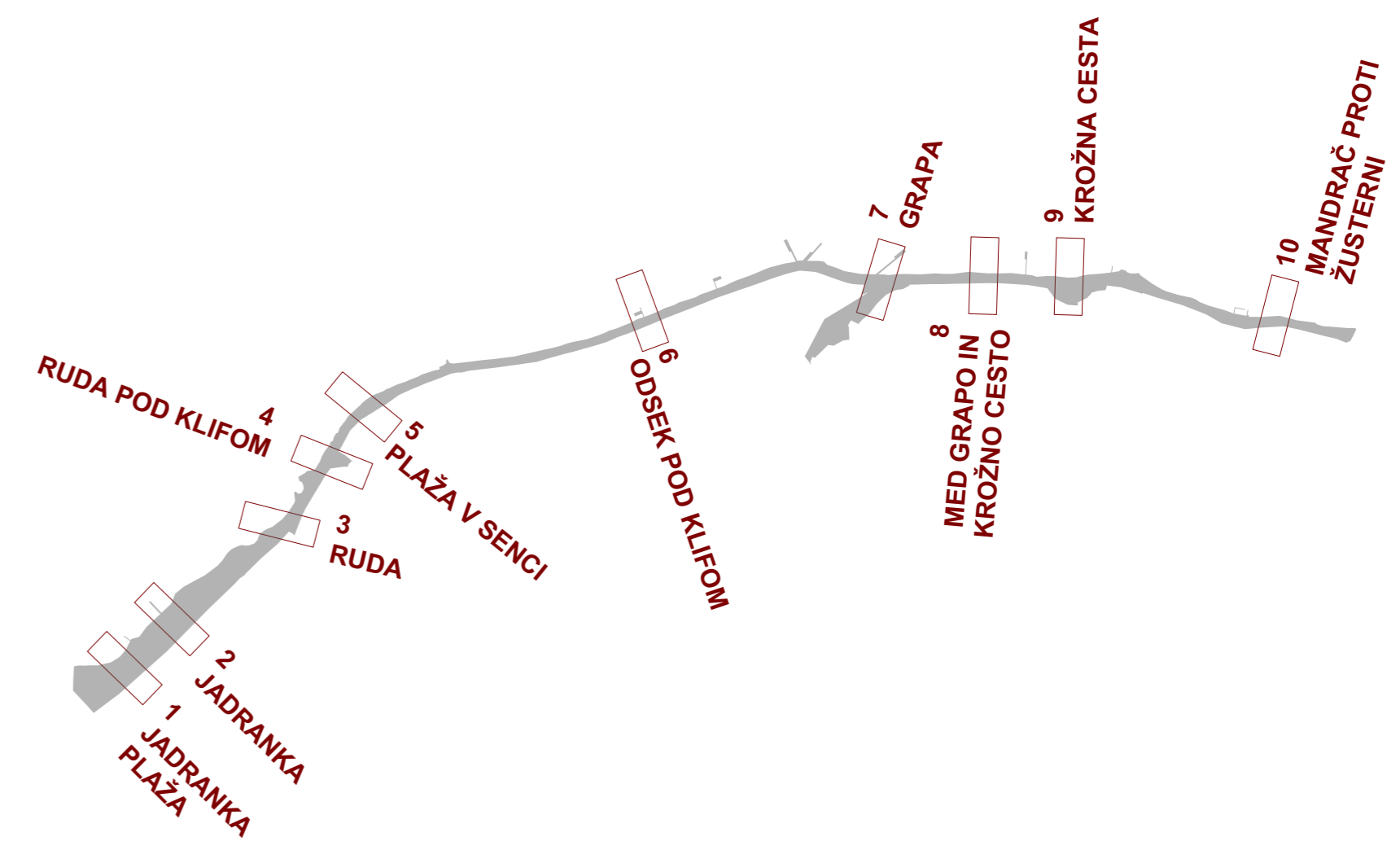


SHEMA ZAGOTAVLJANJA RASTNIH POGOJEV ZA PINJE

M 1:100

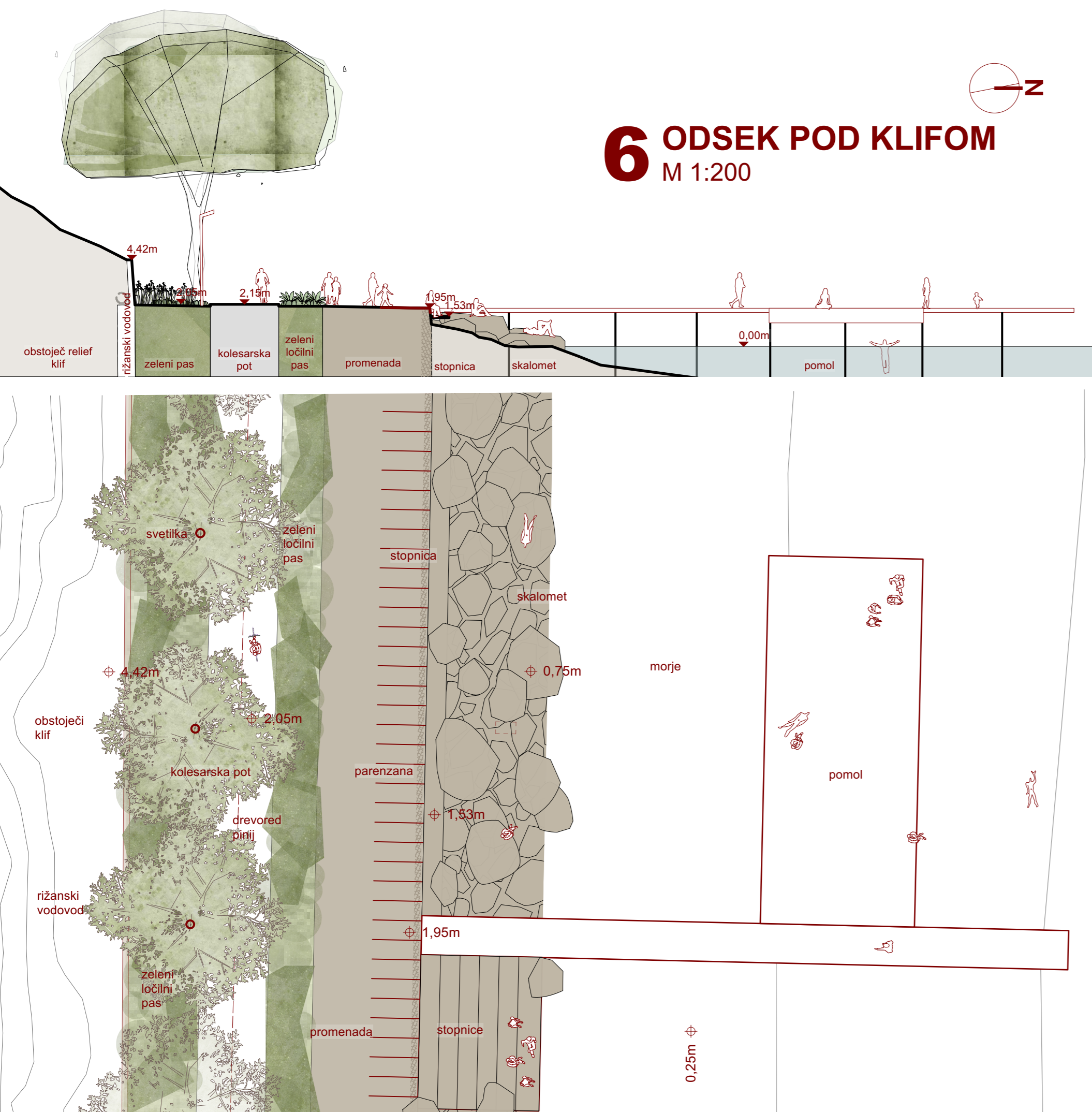


IZVEDBA POVOZNEGA RASTNEGA JARKA T.I. 'STOCKHOLM SISTEM'



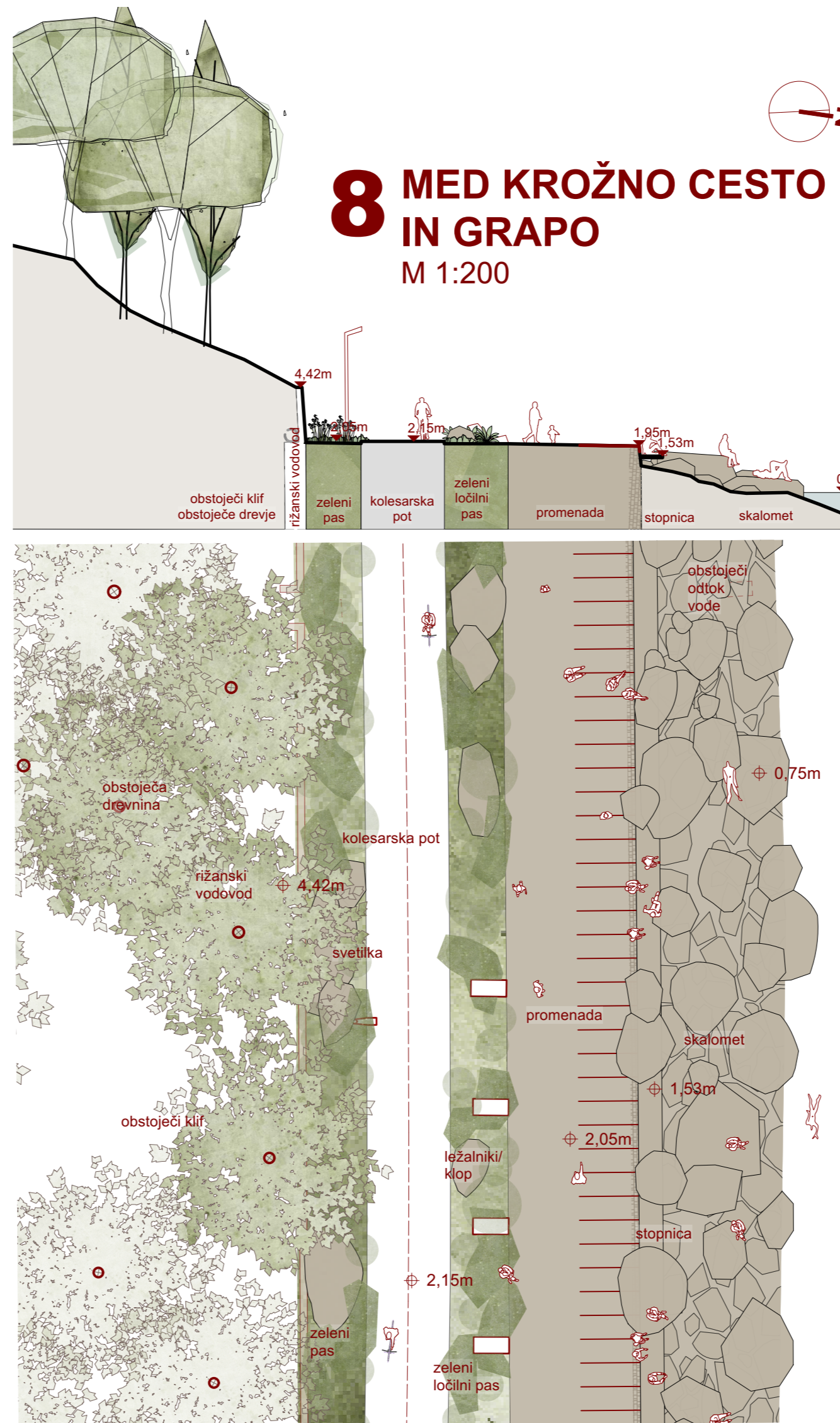
6 ODSEK POD KLIFOM

M 1:200



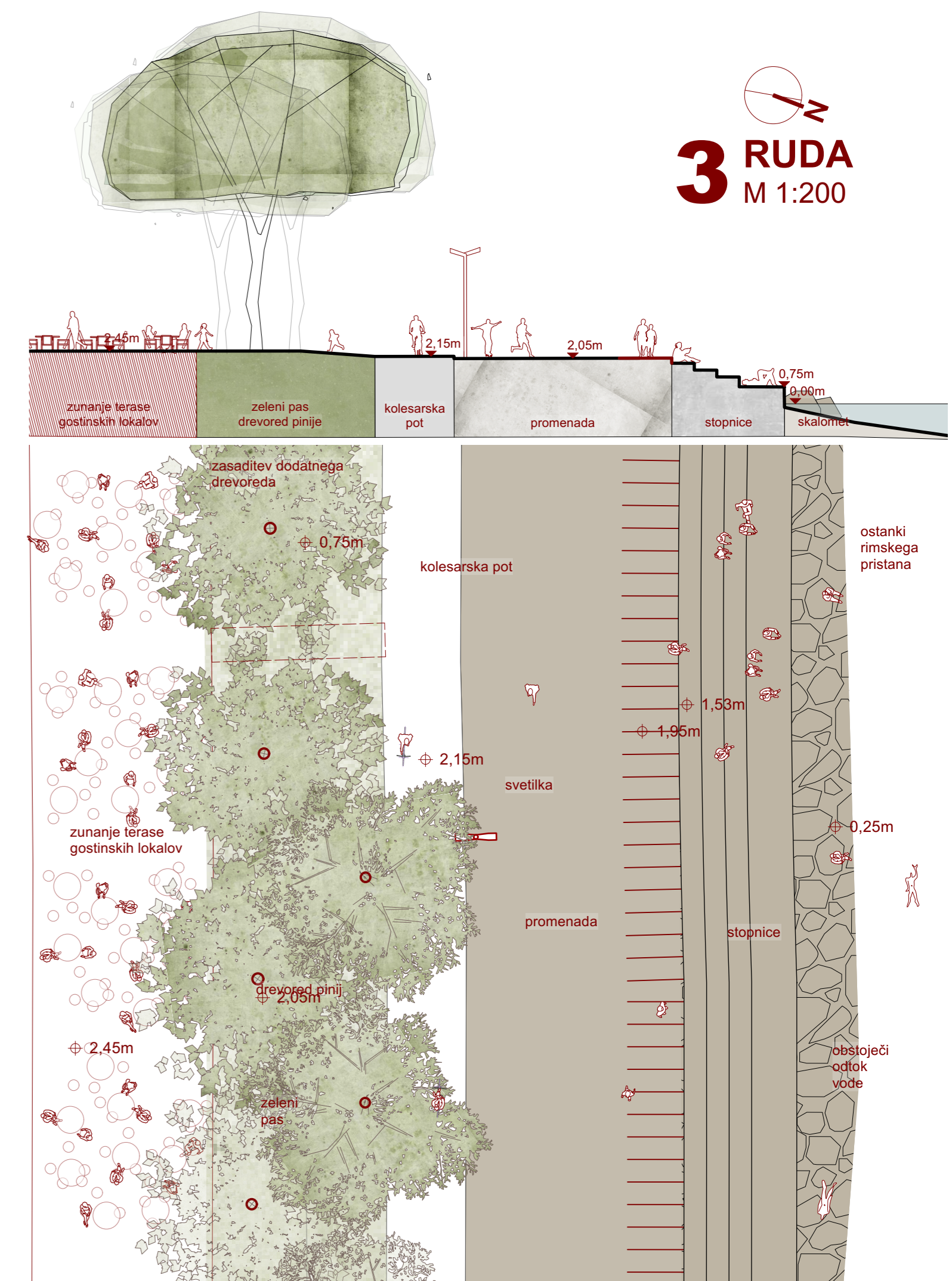
8 MED KROŽNO CESTO IN GRAPO

M 1:200



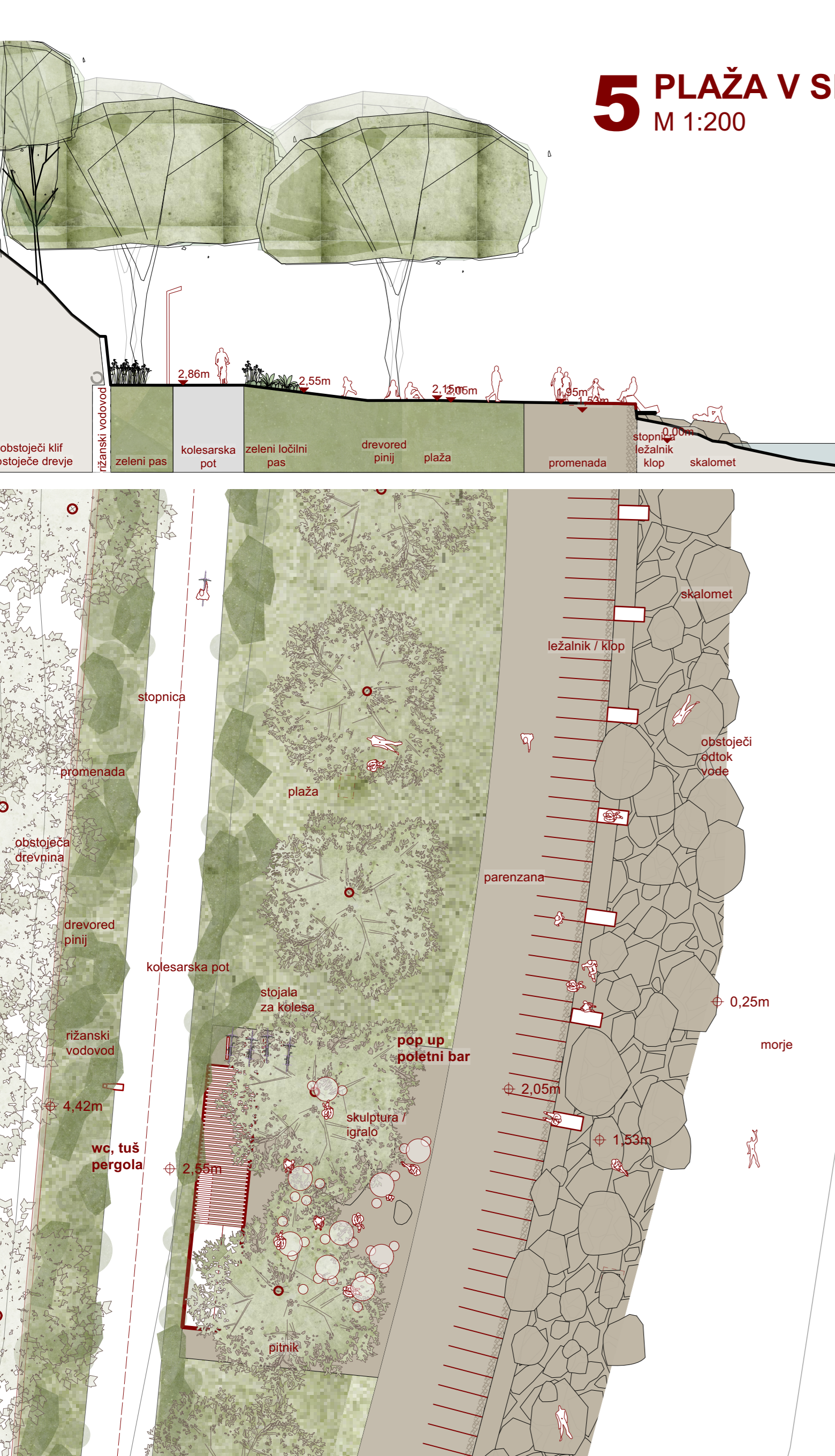
3 RUDA

M 1:200



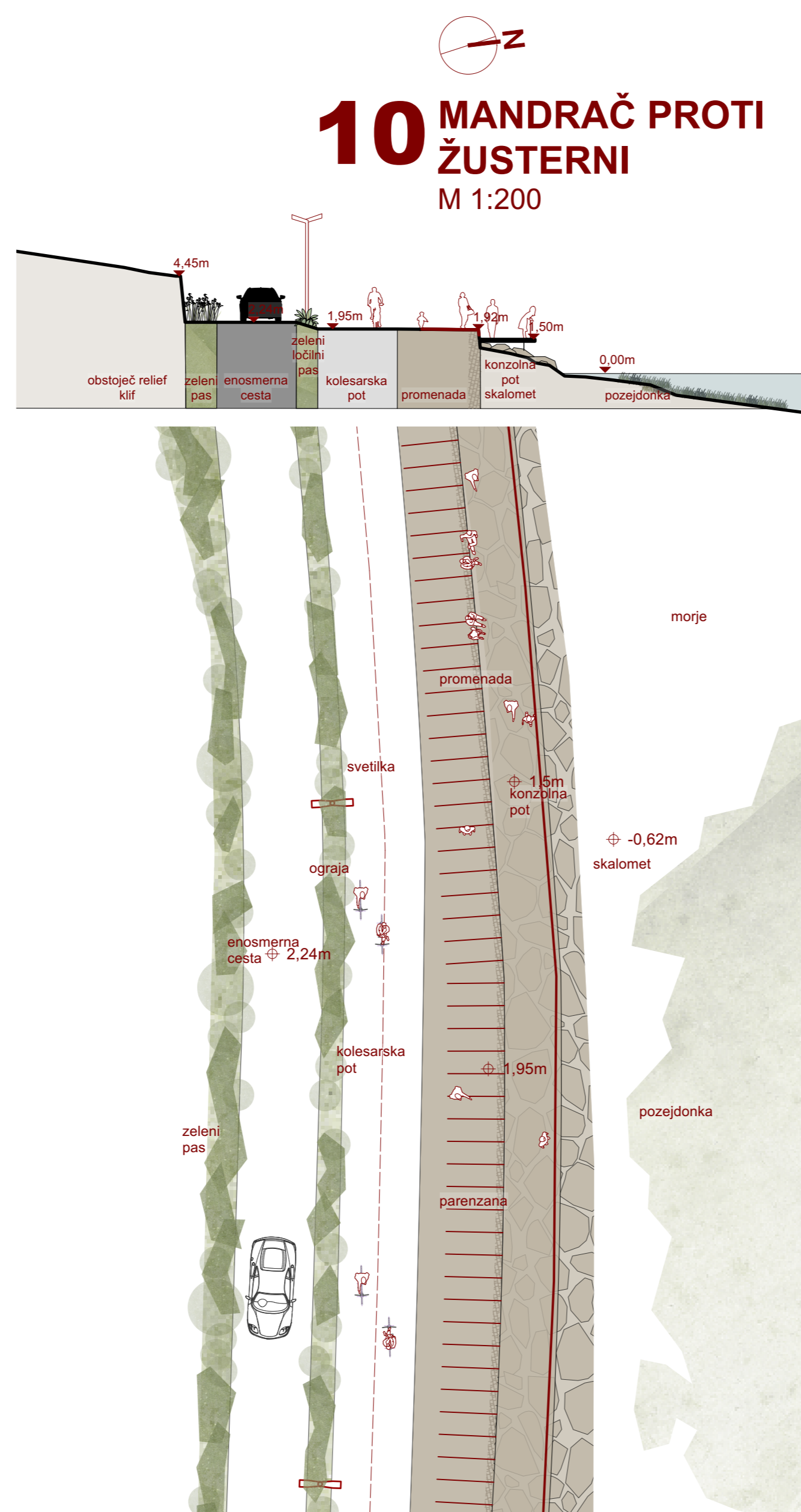
5 PLAŽA V SENCI

M 1:200



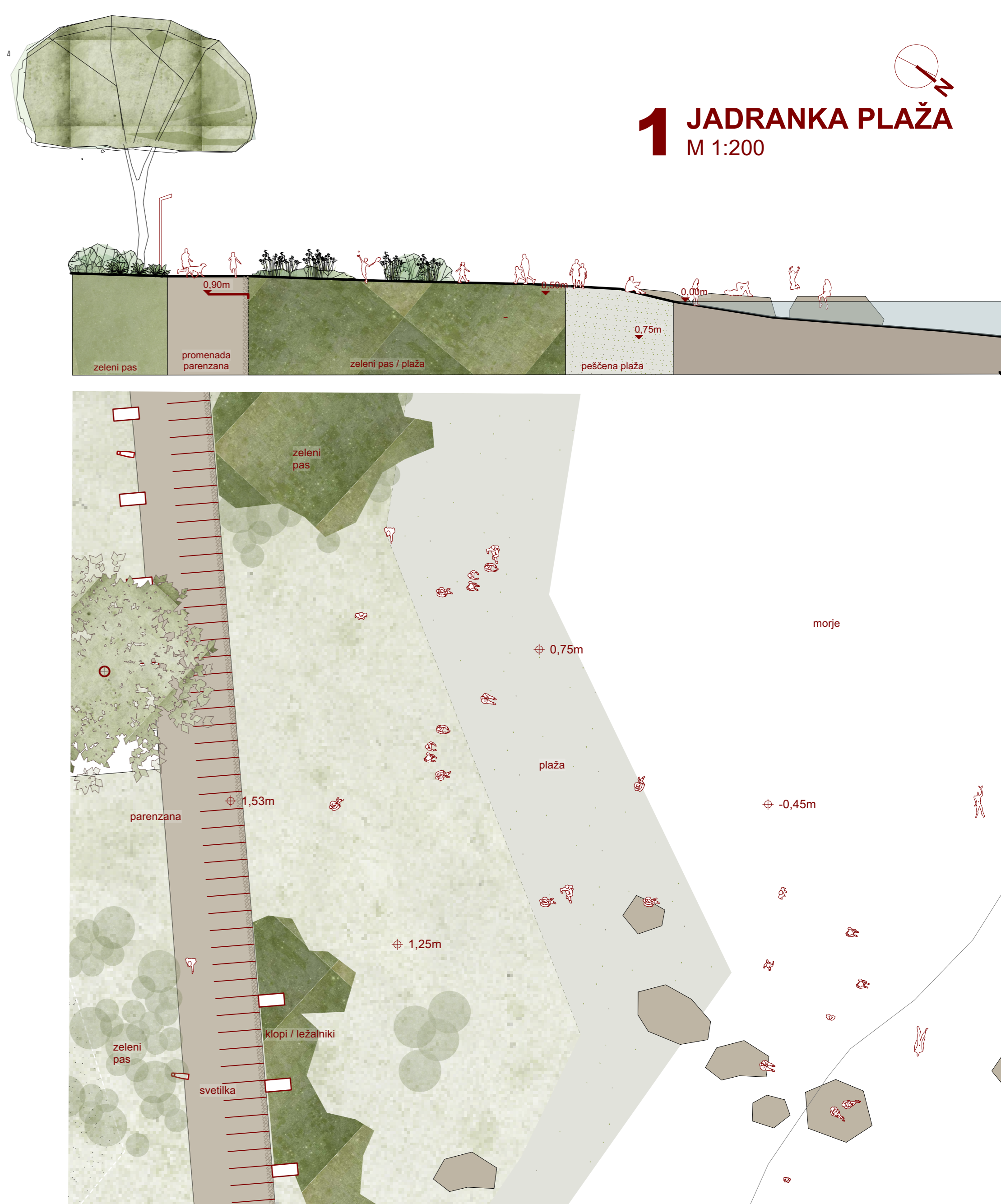
10 MANDRAČ PROTI ŽUSTERNI

M 1:200



1 JADRANKA PLAŽA

M 1:200



ODSEKI POD KLIFOM PROSTORSKI PRIKAZI

