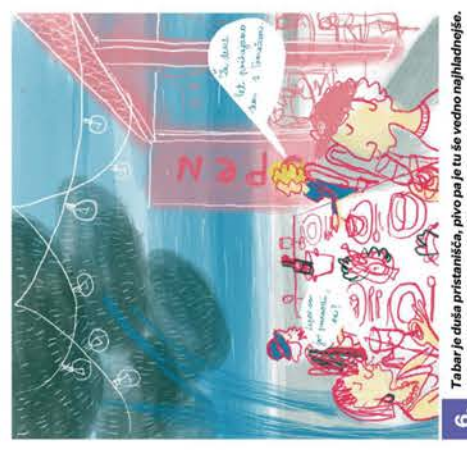
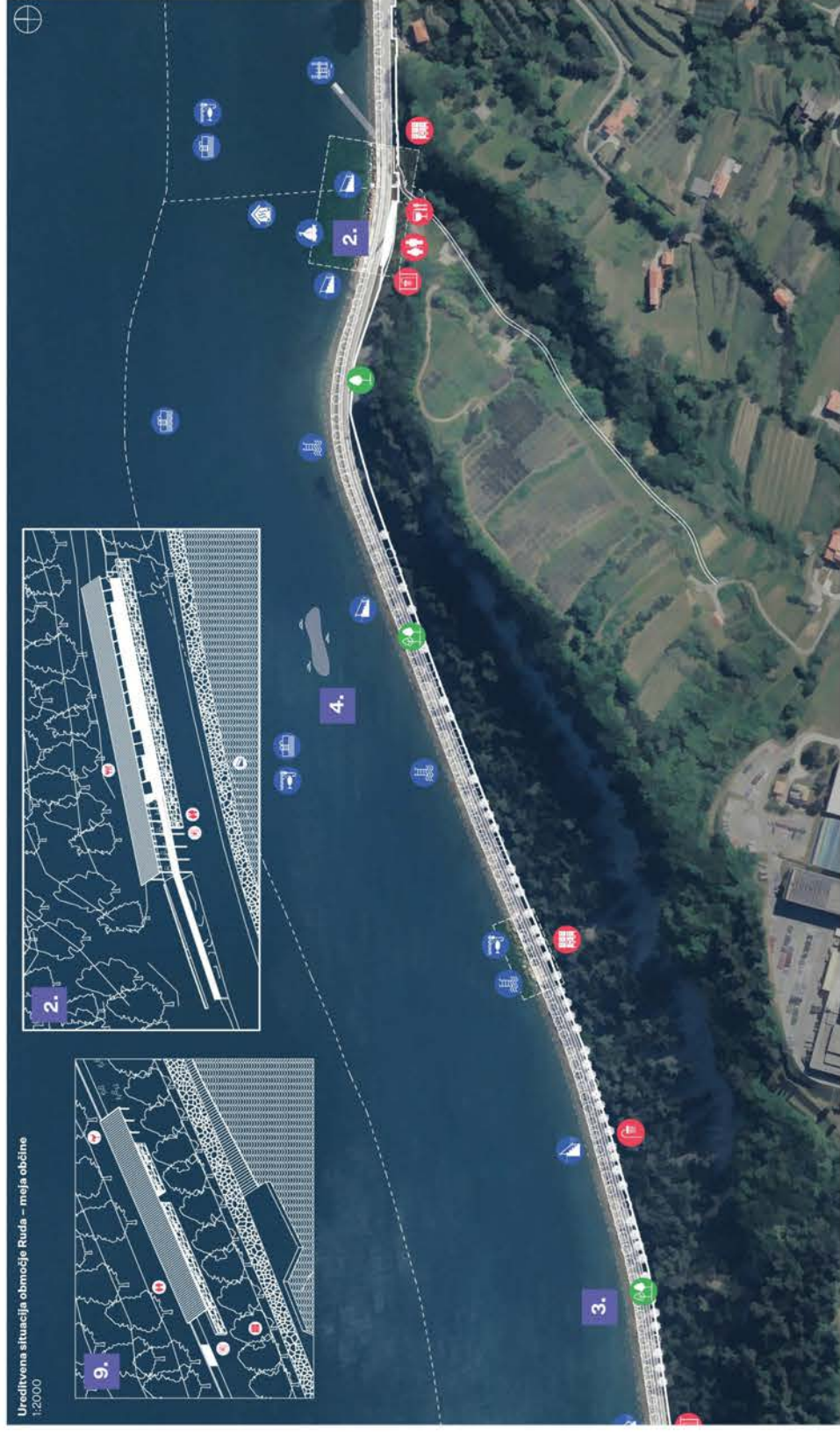
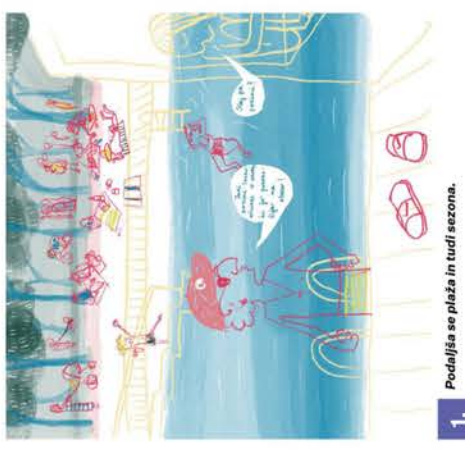
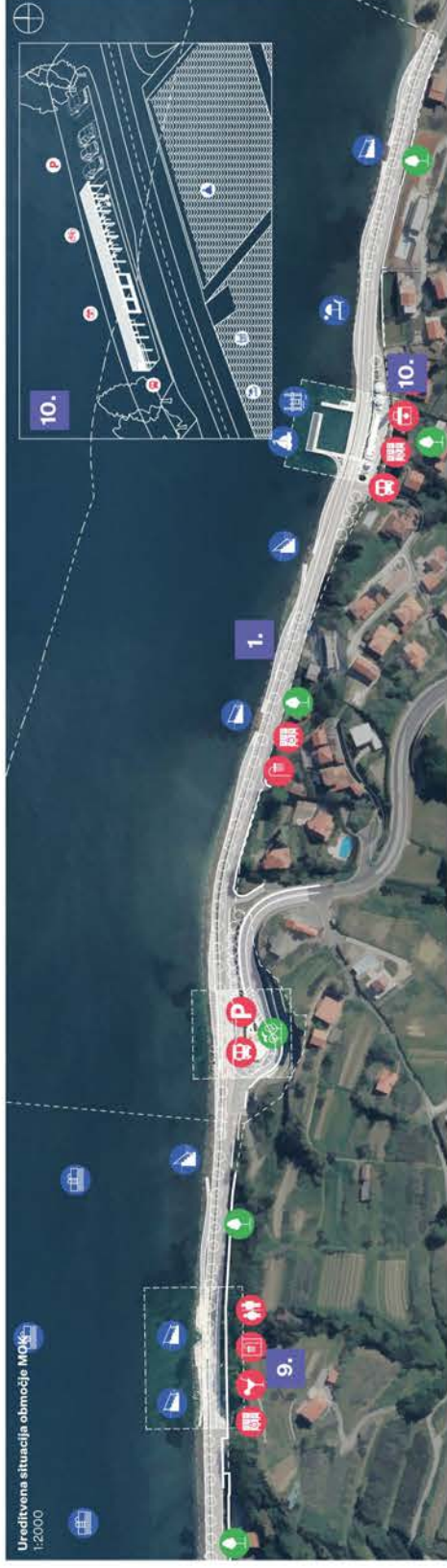
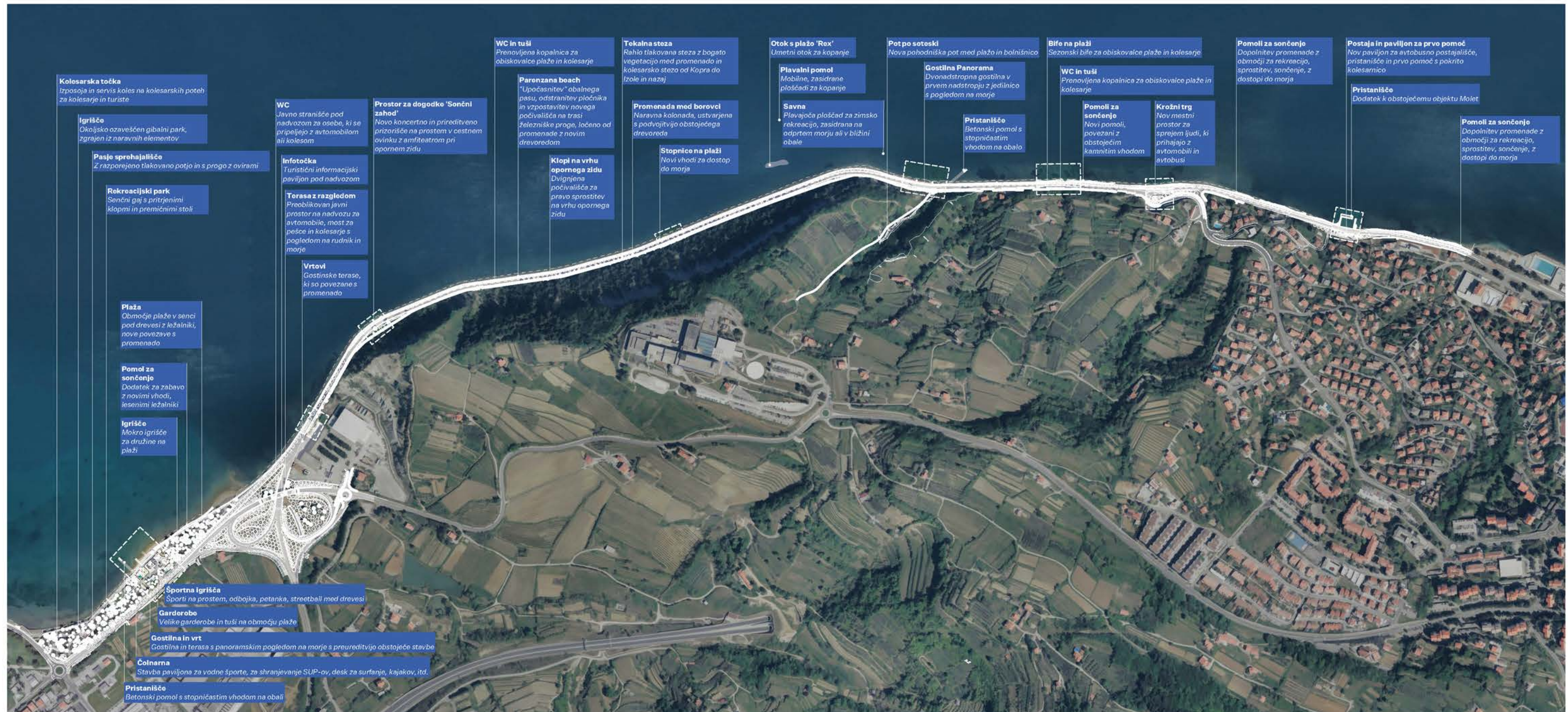


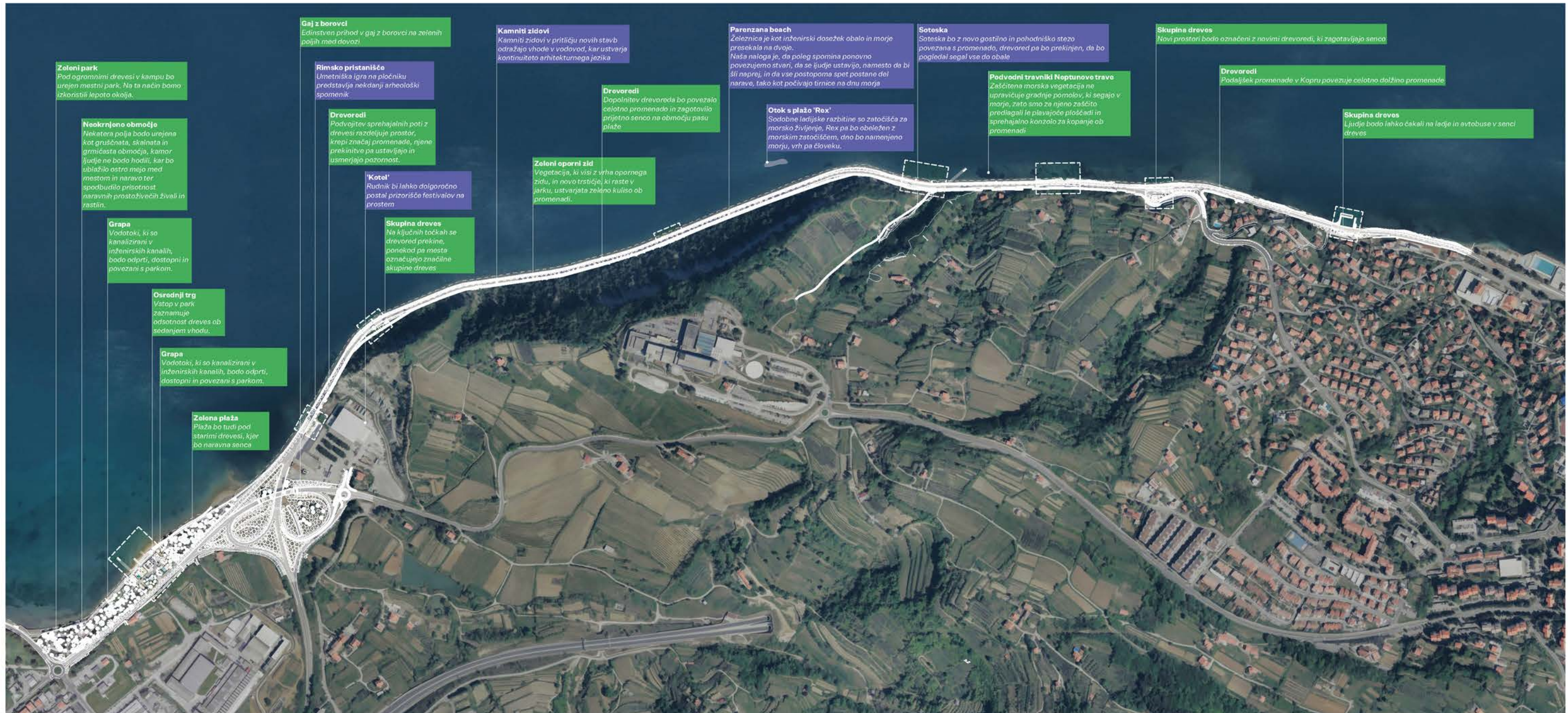
Ureditev Priobalnega Pasu Med Kopro in Izolo

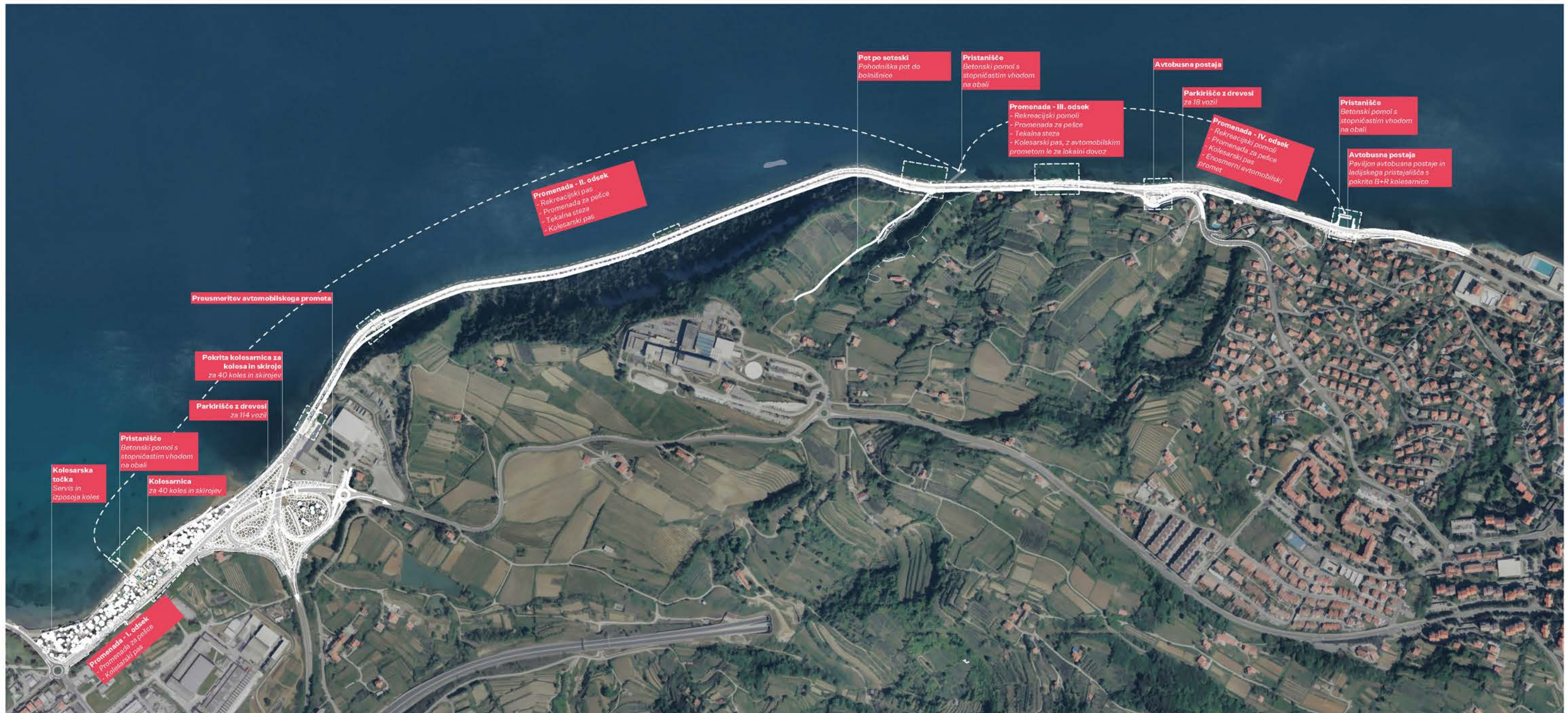
ik536

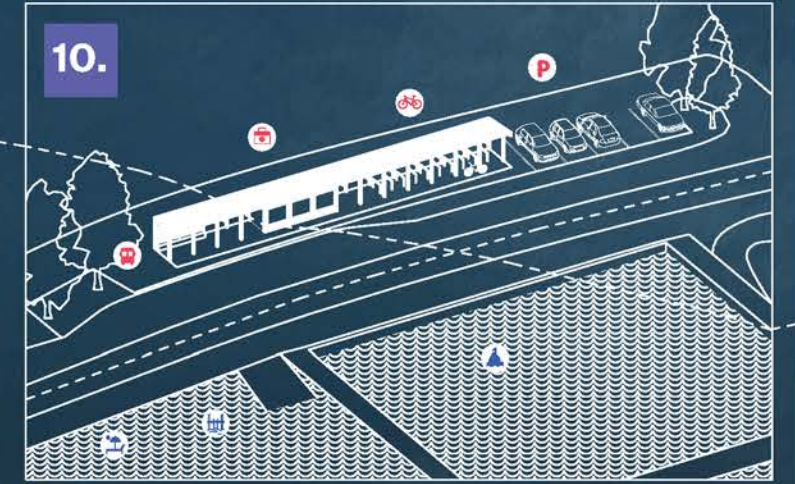
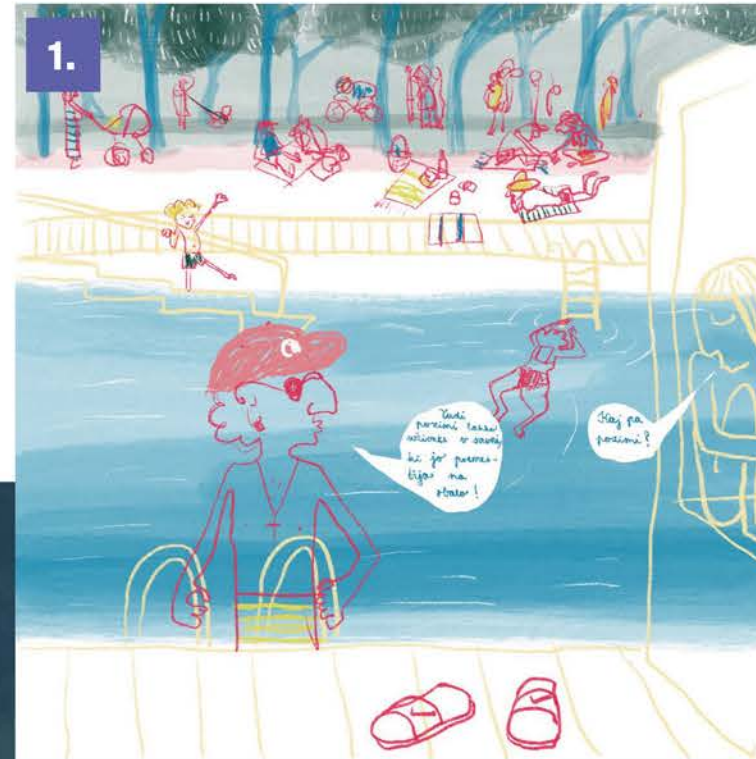
Ureditev Priobalnega Pasu Med Koprrom in Izolom

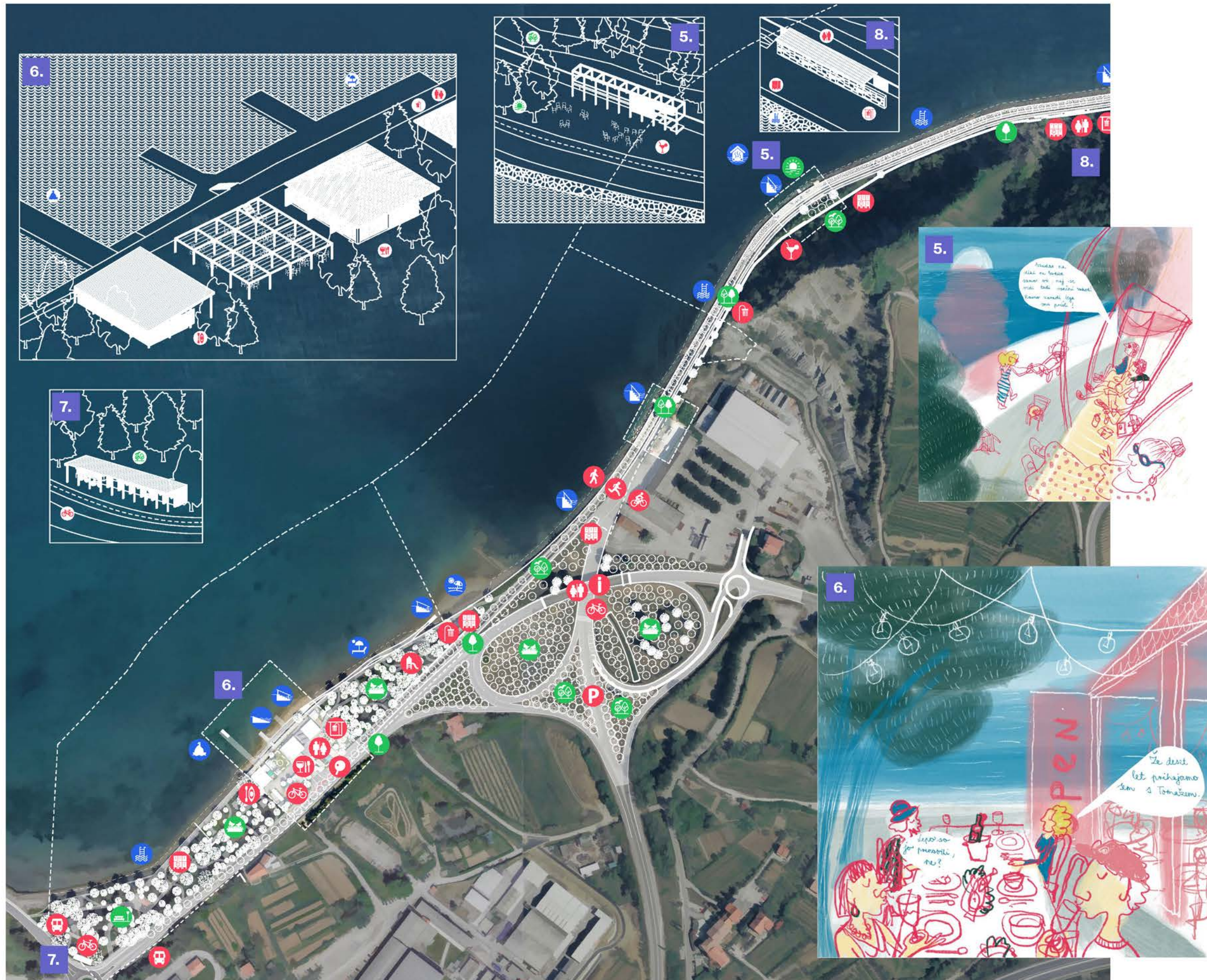


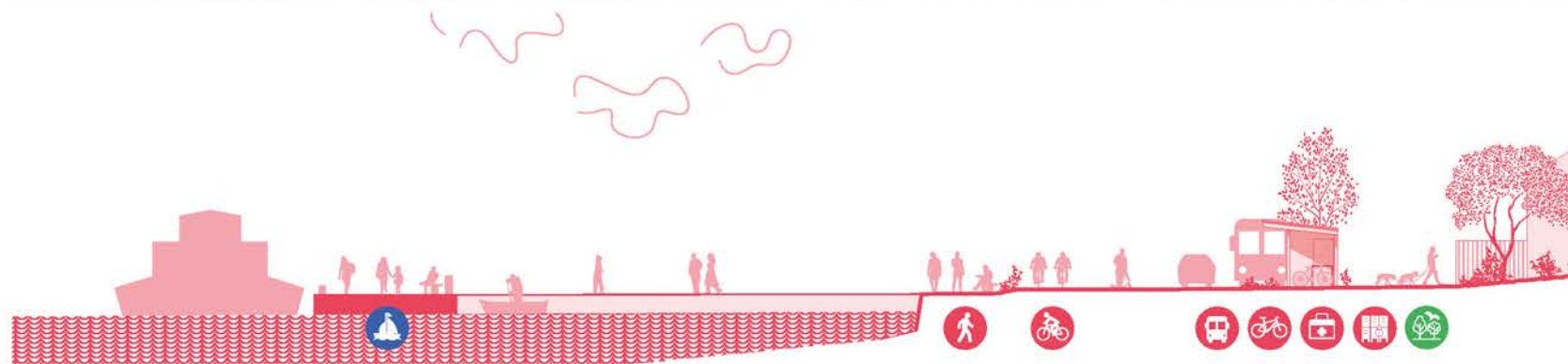
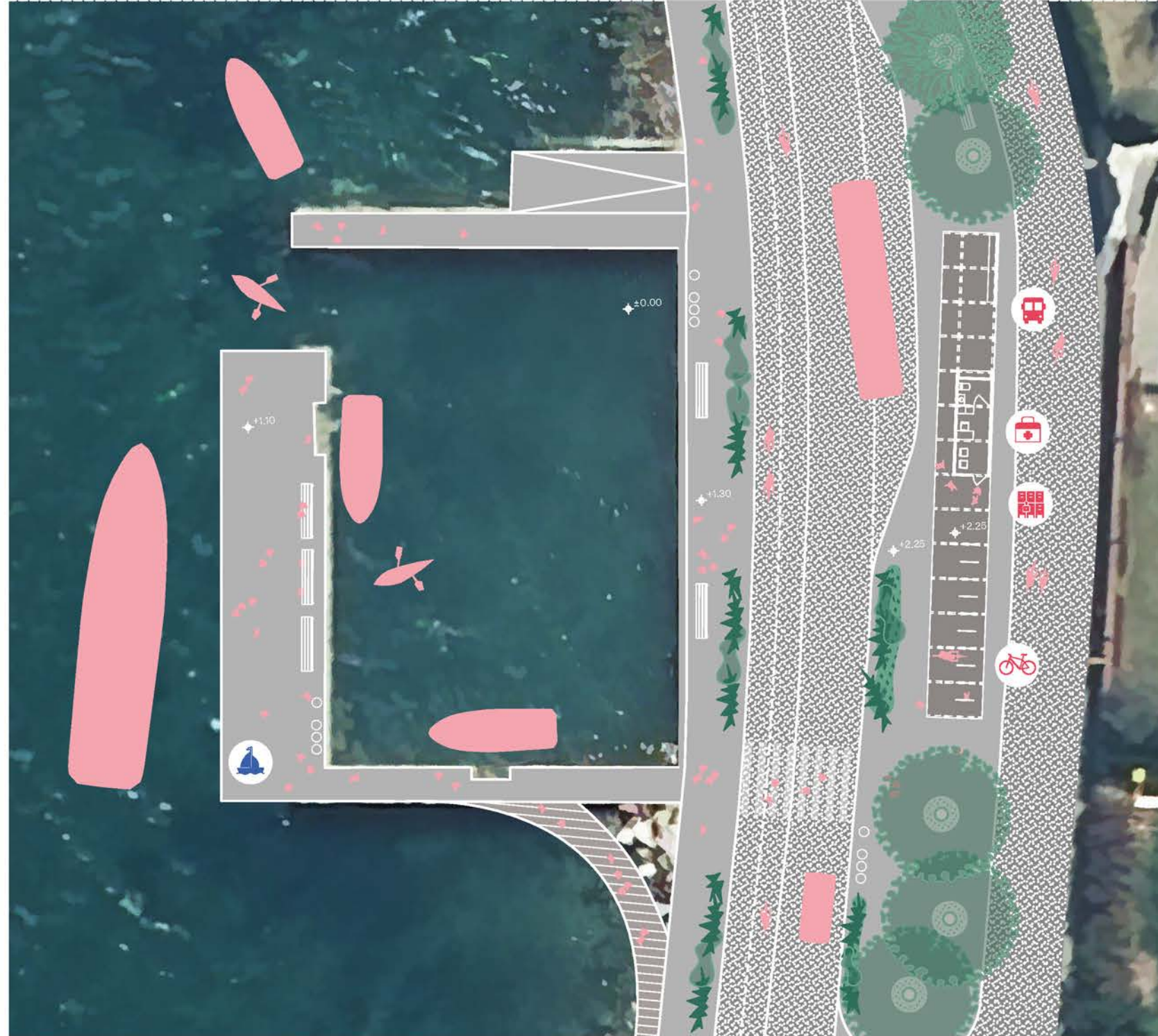


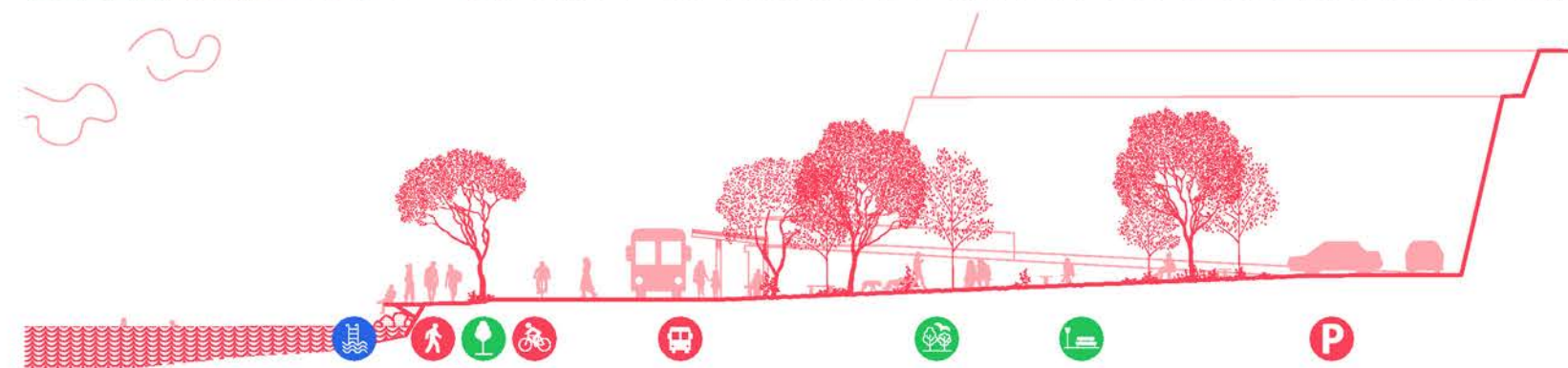


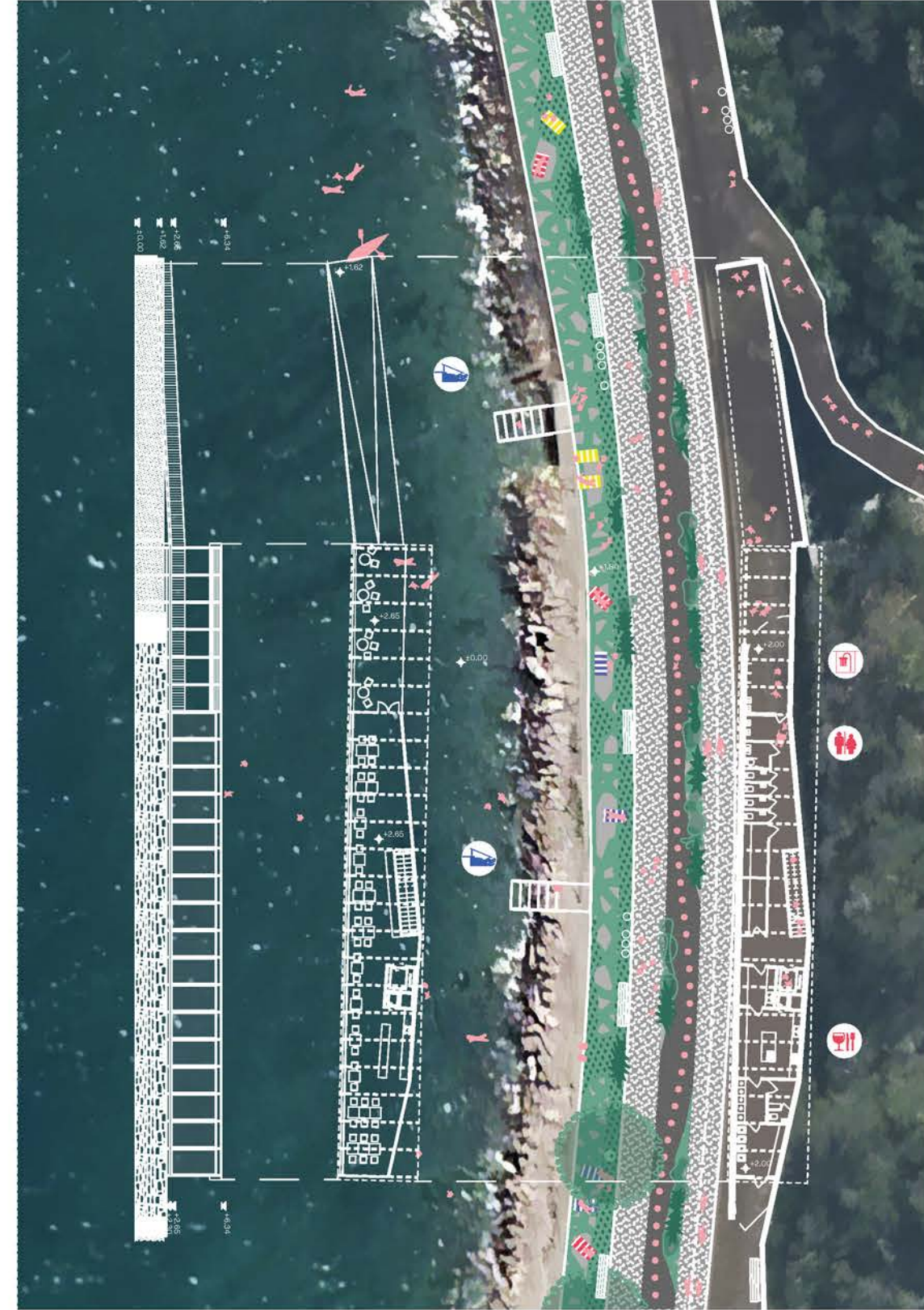




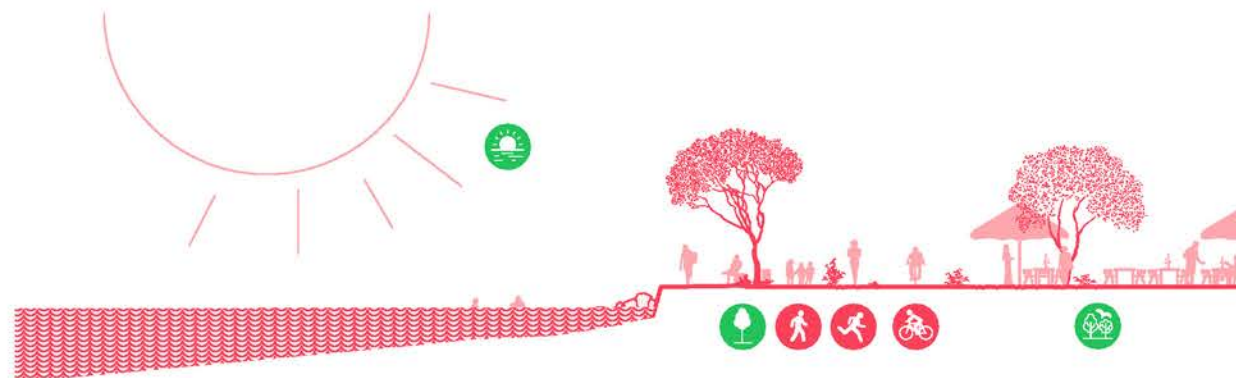
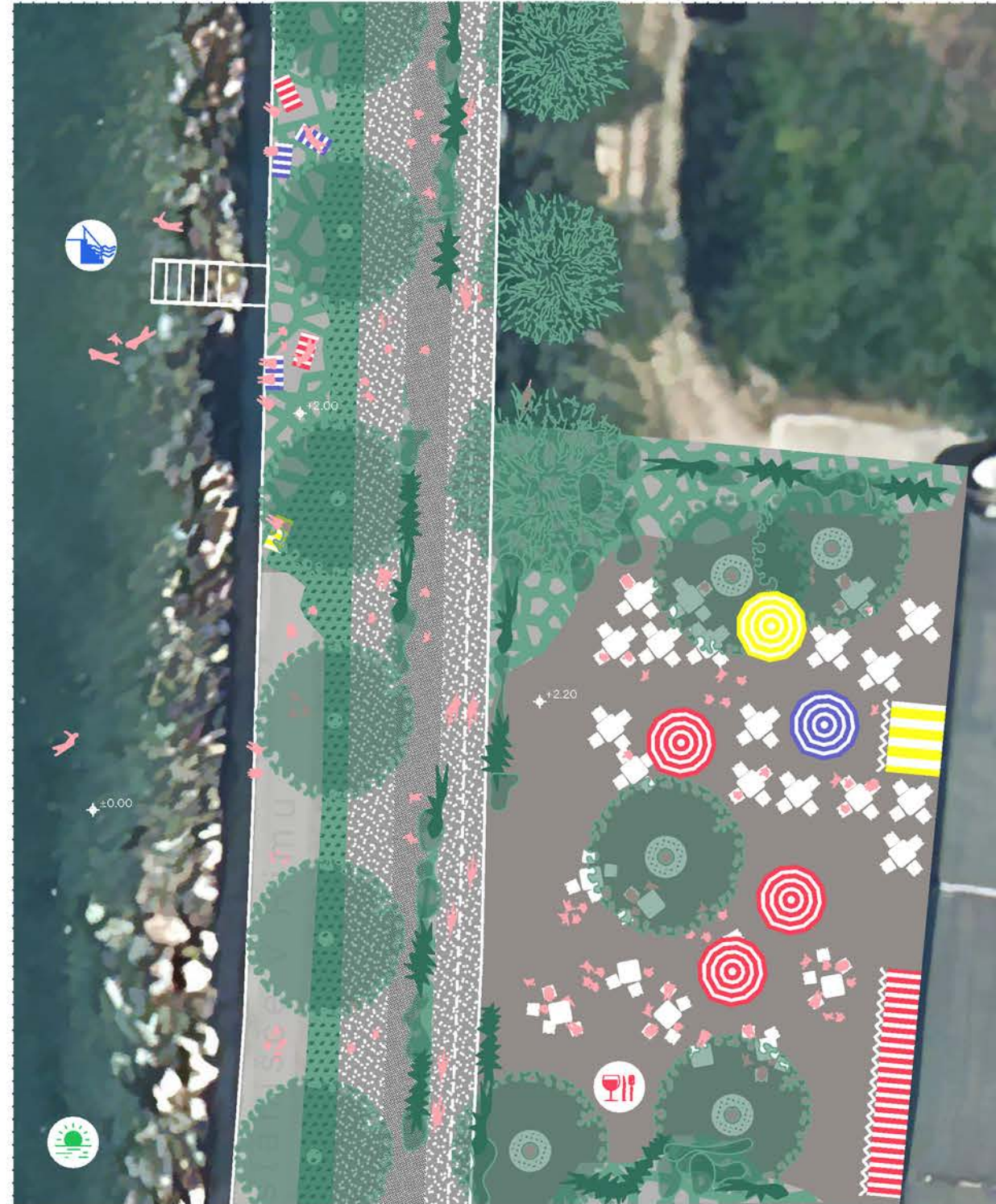












Uvod

Razpis za ureditev obalnega pasu med Koprom in Izolo odpira zanimiva temeljna vprašanja. Trenutno stanje je začasno stanje, ki je nastalo v okviru urbanega aktivizma, nekakšen *meanwhile project*, ki je prebivalcem in vodstvu mesta dokazal, da je obalno povezavo med mestoma primerneje obravnavati kot obalno promenado in ne kot glavno cesto. Vendar je ob obisku lokacije opazovalcu jasno, da so nastale potrebe, zlasti funkcionalna povezanost, v celoti izpolnjene z obstoječo, vendar že preoblikovano infrastrukturo. Poleg navidezno preprostih arhitekturnih in krajinskih vprašanj se lahko pojavijo gospodarska, družbena, ekološka, estetska in filozofska vprašanja, ki drastično vplivajo na odnos in poznejši značaj posega v takšnih okoliščinah.

Antropocen

Pojem dobe antropocen se je rodil v 20. stoletju in postal del znanstvenega diskurza v začetku 21. stoletja. Pojem označuje novo geološko dobo, v kateri preoblikovalno delovanje človeške vrste vpliva na celoten ekosistem planeta. Čeprav o uvedbi tega izraza ni znanstvenega soglasja, je v njem zajeto bistvo najbolj perečih vprašanj našega časa. Je pa tudi priložnost za bolj objektivni pogled na razmere v našem okolju, sprejemanje obstoječega stanja kot dejstva in iskanje scenarijev za pot naprej. Razlaga, ki tesno povezuje oblikovanje planeta s človekovo dejavnostjo, ne deli od človeka ustvarjenega prostora na »naravne« in »človeške« elemente, saj so del istega sistema.

Značilnosti

Na obali med Koprom in Izolo po območju nekdanje železniške proge Parenzana poteka asfaltirana avtomobilska cesta s pločnikom. Zaradi zaprtja cestišča in vzpostavitve kolesarskih stez jo lahko prebivalci intenzivno uporabljajo za rekreacijo in prevoz. Večina območja se razprostira med morjem in sosednjo skalno steno, v senci sredozemskih borovcev. Predmete, ki jih je ustvaril človek ločimo na dve skupini. Prvi so izrazito začasni in minljivi elementi, kot so koši za smeti, klopi, sanitarni kontejnerji ali obcestna ograja. Drugi so nekdanja železniška proga, asfaltna cesta, oporni zid in valobran, ki so zdaj del terena. Prvo kategorijo je očitno razmeroma enostavno zamenjati ali posodobiti, pri drugi pa je treba veliko bolj skrbno razmisliti, kako poseči vanjo.

Koncept

Pregled območja je pokazal, da lahko trasa zadosti trenutnim potrebam po prometni infrastrukturi brez sprememb. Manjka pa kombinacija lokalnih javnih funkcij, ki podpirajo aktivno uporabo in dobro organizirane zelene infrastrukture. Poleg tega je mogoče urbani, urejeni značaj območja oblikovati tudi tako, da človekove posege, uvrščene v krajinsko merilo, le minimalno preoblikujemo, in sicer tako, da jih obravnavamo kot značilnosti terena.

- Cestišče bomo razrahljali samo, če bo to upravičeno zaradi posaditve rastlin na promenadi.
- Značilnosti, potrebne za program, bomo razvili z zmernimi zgradbami, ki se ujemajo z različnimi situacijami in širšim arhitekturnim okoljem.

- Linija borovcev je uporabljena kot kartografski element, ki povezuje celotno promenado. Predlagamo, da se dopolni in podvoji, kar bo opredelilo značaj promenade, prostorska razčlenitev območja pa omogoča tudi označevanje prostorov.
- Naravnemu svetu vračamo območja, ki jih ljudje uporabljajo manj, in si prizadevamo, da bi jih vključili v grajeno okolje.

Izčrpni opis posegov v okolje

Na celotnem območju si prizadevamo za rehabilitacijo in krepitev naravnega okolja. Dve sredstvi za to sta urbanizacija urejenih zelenih površin ob promenadi, ki so koristne za človeško bivanje, uporabo in estetiko, in določitev nedotaknjenih naravnih območij, kjer se bodo lahko ponovno naselile divje živali, ki jih je z območja izpodrinil avtomobilski promet.

Nastalo cestno omrežje obravnavamo kot del terena in predlagamo posege, ki izkoriščajo obstoječe pogoje za ustvarjanje nove kakovosti. Z delnim razbitjem cestišča se bodo prekinili dolgi cestni odseki in ustvarili javni prostori, podobno kot pri projektu Stramien cv Heldenplein Londerzeel. Premični elementi, zunanje pohoštvo, mobilna stranišča, obcestne ograje na območju bodo obravnavane kot pohoštvo in predlagane za ponovno uporabo v drugih začasnih projektih ali v skladu z njihovo prvotno funkcijo, npr. ob drugih cestah.



V primerjavi s predlogi v ureditvenem načrtu bi proti morju gradili veliko bolj skromno. Razen пристanišč, potrebnih za plovbo, predlagamo, da ob koprski promenadi in na izolskem delu plaže razširimo obalo, kjer je to zaradi tesnosti prehoda in intenzivne povezave upravičeno, vendar pa tudi tukaj priporočamo rekreacijski prostor za nove promenade. Bolj oddaljeno od obale poleg plavajočih platform predlagamo izgradnjo enega samega umetnega otoka, spomenika na ladjo Rex, s strukturo, ki sprejema in varuje morskno življenje, tako kot številne druge ladijske razbitine na dnu morja.

Arhitekturni značaj

Različnih situacij ne prikazuje ena sama arhitekturna oblika, saj vsaka situacija zahteva svojo rešitev, podobno kot v primeru muzeja rudnika cinka Petra Zumthorja v Allmannajuvetu. Trajni dolgoročno načrtovani objekti bodo postavljeni vzdolž promenade, med opornim zidom in novimi lokalnimi

kamnitimi zidovi, pokriti pa bodo z lahko in preprosto streho. Stavba gostilne na območju kampa bo ostala, vendar bo očiščena nepotrebne okrasja in bo podobna drugim programskim elementom. Pri začasni ali kratkotrajni gradnji je celoten paviljon lahek, kot da bi gradili samo streho.



Pomemben vidik pri načrtovanju paviljonov je, da lahko sledijo periodičnim spremembam povpraševanja, saj se stopnja izkoriščenosti programov na prostem v različnih letnih časih zelo spreminja. Ta variabilnost se ustvarja s spremenljivim odpiranjem ali zapiranjem notranjih prostorov, podobno kot pri projektu Mpavilon Seana Godsella, tako da je mimoidočim od daleč vidno, če so odprti.



Trajnost

Ključni vprašanji trajnosti nista »kako?« in »iz česa?«, temveč »kaj?« in »koliko?«. Da bi resnično dosegli čim manjši vpliv na okolje in dolgoročno uporabo, se moramo osredotočiti na prenovo in izboljšanje kakovosti, ne pa na rušenje in novogradnjo, ter skrbno uporabljati razpoložljive vire. Temu načelu sledimo pri preoblikovanju ohranjenih struktur, pri redkih novogradnjah pa dolgoročno in trajno uporabo zagotavljajo lokalni značaj, preprosto obnašanje in uporaba trajnih materialov.

Promet

S prestrukturiranjem prometnega sistema je postalo vzdrževanje celotnega prereza ceste neupravičeno. V novem sistemu smo promenado razdelili na območja, ki so podobna sedanjim, vendar imajo bolj prepoznaven značaj in predpostavljajo vse bolj rekreativno uporabo v smeri morja. Kolesarska in

druga sredstva za mikromobilnost bodo ostala na strani opornega zidu, ta cona pa bo zagotavljala dostopnost z vozili za vzdrževalce in upravljavce programskih elementov. Kolesarski promet je od promenade ločen z ohlapnejšo tekalno stezo, kjer je asfaltna prevleka razrahljana, tako da nastane stisnjena gramozna tekalna steza, preraščena z vegetacijo. Ob njej bo potekala promenada za pešce, ki bo še vedno znotraj cestišča, medtem ko bo sedanja ločena pešpot predstavljala prostor za rekreacijo in sprostitvev, ki bo od prometa ločen z drevoredom. Obalni pas bo ponekod s klopmi in pohištvom poleti omogočal uživanje na plaži, medtem ko bodo dobile z razbitjem pločnika več prostora tudi rastline.

Opis posegov po področjih

1. Območje Jadranke

Najdragocenejše bogastvo območja kampa je nastala vegetacija. V skladu s tem bo obstoječa struktura ohranjena in dopolnjena s sekundarnim cestnim omrežjem z ohlapnejšim potekom, ki bo pravokotno na obrežje. Stavbe gostilne in garderob bodo ohranjene in posodobljene, tako da se bo sredi kampa okoli sedanjega vhoda naravno oblikovala recepcija, ki bo park delila na dva dela. V smeri proti Izoli predlagamo bolj urbano urejen mestni park, medtem ko naj v smeri promenade prevladuje plaža – tudi zato, ker na tem odseku, pri dvigu cestišča, teren naravno oblikuje bolj intimno zaščiteno območje.

Na osrednjem trgu bo poleg ohranjene gostilne in stavbe z garderobami postavljen tudi paviljon za shranjevanje čolnov za vodne športe. Park je povezan s promenado na trgu med stavbami, od koder lahko pridete tudi do pristanišča.

V mestnem parku in na plaži bomo na 1–2 mestih med potmi uredili tudi polja, ki bodo zagotavljala mir živalskega in rastlinskega sveta. To bodo nedotaknjena naravna območja, s čimer se bo zbrisala ostra meja med mestom in naravo.

Na strani plaže bo opornemu zidu dodan ohlapnejši pomol, podoben tistemu na koprskem odseku, ki bo razširil območje za sončenje in zagotovil povezavo med morjem in parkom.

2. Območje Rude

V okolici rudnika prehod trenutno dosega Izolo skozi ožino med avtomobilsko infrastrukturo in zaprtim območjem kampa. Menimo, da je preusmeritev avtomobilskega prometa dober načrt, vendar se zdi popolna preureditev območja, ki ga zasedajo dovozne poti, pretirana. Namesto tega predlagamo racionalno rešitev, ki bo omogočila prostor za obiskovalce, ki prihajajo z avtomobili, za obalno rekreacijo in tudi za naravo. Odcep ceste od obale bo preoblikovan v racionalno parkirišče, nadvoz pa bo preoblikovan v razgledno točko za pešce. Pod nadvozom bi lahko uredili vrata na promenado z informacijsko točko in točko za mikromobilnost, kjer bi se obiskovalci lahko seznanili s programi, uporabo in zanimivostmi promenade, ter si izposodili trajnostna vozila ali jih parkirali na pokritem območju pod razgledno ploščadjo. Gosta zasaditev borovcev na velikih zelenih površinah med cestami bo

obiskovalcem omogočila izredno močno veččutno izkušnjo ob prihodu, saj bo sedanje avtomobilsko križišče tesno povezano z območjem kampa.

Obstoječi gostinski lokali bodo tako kot v preteklosti poživili promenado, zato je razširitev razporeditve prostora na fasade pomemben del projekta, prav tako pa je pomembno ustvariti prijetno okolje z rastlinami.

Ker bo tlakovana površina promenade ostala nedotaknjena in ne bo več priložnosti za raziskovanje rimskega pristanišča, menimo, da bi bilo pomembno, da se pred gostinskimi objekti s pomočjo umetnikov oblikujejo obstojne oznake na pločniku, ki bodo omenjale zgodovinski spomenik in ga predstavile mimoidočim.

Rudnik je zaradi objektov popolnoma ločen od promenade. Reinterpretacija takšne človeške pokrajine ponuja veliko možnosti za dolgoročni razvoj, na primer kot zunanji prireditveni prostor za festivale in kulturne prireditve. Do takrat se z razgledne točke na ohranjenem nadvozu razprostira čudovit razgled na območje.

3. Območje od Rude do meje Občine Izola (Območje grape v MOK)

Najdaljši del promenade z enotnim značajem poteka med skalno steno in morjem z obstoječim borovim drevoredom. Na tem odseku ima promenada večinoma enakomeren prečni prerez. S sprejetjem obstoječih razmer predlagamo dopolnitev in podvojitev obstoječega drevoreda, ter razdelitev prostora na promenadi na odprto obalno rekreacijsko območje in senčno kolonado za sprehajalce, tekače in kolesarje. Predlagamo, da se v jarku ob opornem zidu zasadi gosto trstičje, da naravi vrnemo območje, ki ga ljudje redko uporabljajo.

Promenado popestrijo različne programske točke. Prvi ostrejši ovinek na cesti ob prihodu iz Izole je dober kraj za postavitve manjšega zunanjega prireditvenega prostora za koncerte, predstave in srečanja. Ta točka je zaradi svojega položaja tudi odlična točka za ogled sončnega zahoda.

Obstoječe javne sanitarije bodo preurejene tako, da se bodo ujemale z elementi promenade, dopolnjene pa bodo z omaricami in tuši pri vhidih na promenado oziroma na terasah za sončenje. Ob promenadi bomo na več mestih postavili omarice za samostojno uporabo za obiskovalce plaže, kot ulično pohištvo, na vrhu opornega zidu pa bi bile na voljo točke za umirjeno meditacijo, obrnjene proti morju.

Ob obali ob ladji Rex načrtujemo umetni otok, ki bo obenem poletna plaža in spomenik nekdanji ladijski razbitini. Pristanišče je zasnovano tako, da spominja na obalno promenado in zagotavlja, da so njegova podkonstrukcija in valobrani nazobčane, zaščitene skalnate strukture, primerne za življenje v morju in odporne proti eroziji morja. Tako kot lega se tudi habitat nanaša na ladijsko razbitino, saj podobne strukture, potopljene na morskem dnu, danes ranljivim morskim živalim zagotavljajo zatočišče pred ribolovom.

Predlagamo, da se ob vhodu v sotesko, ki vodi do bolnišnice, na vrhu opornega zidu zgradi gostilna s prigrizki, ki bo služila tako sprehajalcem kot pohodnikom in bo zaradi dvignjenega položaja ponujala odličen razgled na

morje. Kuhinja na nivoju sprehajalne poti bo omogočila enostavno dobavo blaga.

Pritlični kamniti zidovi tukaj zasnovanih struktur so odporni proti vremenskim vplivom in eroziji morja, ter neprekinjeno sledijo materialu vrat akvadukta in tako označujejo mesta za človeško rabo na opornem zidu.

4. Območje od meje Mestne občine Koper do Krožne ceste

Ta odsek več ne omogoča enotne poti vzdolž promenade, deloma tudi zaradi zasebnega prometa lastnikov nepremičnin na tem območju. Nadaljevanje ene od linij dvojnega drevoreda pa lahko tudi poenoti značaj odsekov obeh mest. Poleg stranišč in tušev predlagamo tudi bife s sezonskim odpiralnim časom za obiskovalce plaže. Tukajšnji vhod v morje bo ohranjen in dopolnjen s konzolnim sistemom lesenih pomolov vzdolž koprške promenade, ki bo zagotavljal rekreacijsko območje v bolj zaprtih prostorih - in to že nad valobrani. Zaradi rastišč morske trave pozejdonke (*Posidonia oceanica*) priporočamo, da se novi vhodi na tem delu gradijo zelo previdno in da se za spodbujanje aktivne rabe morja s strukturiranjem pešpoti vzdolž obale ustvarijo prostori, ki se ponekod odcepijo od pešpoti.

5. Območje od Krožne ceste do kopališča Žusterna

Cesta do Kopra je že zdaj preobremenjena z avtomobili. Ena najpomembnejših nalog je upravljanje križišča Krožna cesta. Menimo, da je pomembno ustvariti zelen, gozdnat mestni prostor na območju, ki se ne uporablja za promet, ki bo skupaj z avtobusnim postajališčem preoblikoval in spremenil to točko iz prometnega artefakta v sestavni del promenade.

Sedanja pristanišča so primerna za ladijski promet, medtem ko je na območju starih parkirišč mogoče namestiti majhno pristanišče za ladje in paviljon za avtobusne postaje, kjer bi lahko imeli poleg potniškega prometa tudi parkirišče za kolesa, informacijsko točko in zdravstveno območje na promenadi.

Konzolna širitev odseka koprške promenade je naš največji gradbeni poseg na tem območju. Ta konstrukcija je zasnovana tako, da jo je mogoče graditi postopoma, zato je sestavljena iz približno 80 m dolgih elementov različnega značaja, na koncu pa je udobno stopnišče, ki vodijo v morje. Konzola se obravnava predvsem kot prostor za rekreacijo in sprostitvev, medtem ko bo promet še naprej potekal po ustaljenih prostorih, tako da se lahko osredotočimo na visokokakovostno oblikovanje novih elementov in ne na preoblikovanje dobro izkoriščenih prostorov.

zap.št.	NAZIV POVRŠINE	OBMOČJE JADRANKA m2	OSTALO OBMOČJE OBČINE IZOLA m2	OBMOČJE MOK m2	POVRŠINA SKUPAJ m2
U-1	zelene površine	8065	9249	2905	20219
U-2	kopalne površine	2916	4649	2546	10111
U-3	prometne površine	7781	13534	13290	34605
U-4	ostale ureditve	11285	4879	6219	22383
U	SKUPAJ	30047	32311	24960	87318

OCENA INVESTICIJE

	OCENJENA VREDNOST BREZ DDV	DDV	SKUPAJ
OBMOČJE OBČINE IZOLA - JADRANKA	6869540	1511298	8380838
OBMOČJE OBČINE IZOLA - OSTALO	6074150	1336313	7410463
OBMOČJE MESTNE OBČINE KOPER	4776850	1050907	5827757
SKUPAJ €	17720540	3898518	21619058

NETO POVRŠINE STAVBE - BIKE TOČKA

zap.št.	NAZIV PROSTORA	POVRŠIN A m2	ŠTEVILO	POVRŠINA SKUPAJ m2
A-1	servis & najem	36	1	36
A	SKUPAJ			36

NETO POVRŠINE STAVBE - HIŠA ZA ČOLNE

zap.št.	NAZIV PROSTORA	POVRŠIN A m2	ŠTEVILO	POVRŠINA SKUPAJ m2
B-1	shranjevanje	114	1	114
B	SKUPAJ			114

NETO POVRŠINE STAVBE - GOSTINSKA STAVBA JADRANKA

zap.št.	NAZIV PROSTORA	POVRŠIN A m2	ŠTEVILO	POVRŠINA SKUPAJ m2
C-1	prostor za goste	79,5	1	79,5
C-2	točilni pult	15,7	1	15,7
C-3	kuhinja	45,4	1	45,4
C-4	priročno skladišče	11,6	1	11,6
C-5	sanitarije gosti ženske	20,7	1	20,7
C-6	sanitarije gosti moški	17,3	1	17,3
C-7	sanitarije zaposleni	5,7	1	5,7
C	SKUPAJ			195,9

NETO POVRŠINE STAVBE - SANITARIJE JADRANKA

zap.št.	NAZIV PROSTORA	POVRŠIN A m2	ŠTEVILO	POVRŠINA SKUPAJ m2
D-1	sanitarije ženske	21,3	1	21,3
D-2	sanitarije moški	21,3	1	21,3
D-3	sanitarije gibalno ovirani	3,8	1	3,8
D-4	tuš kabine	37,6	1	37,6
D-5	sanitarije zaposleni	11,8	1	11,8
	priročno skladišče	16,2	1	16,2
D	SKUPAJ			112

NETO POVRŠINE STAVBE - SANITARIJE IZOLA

zap.št.	NAZIV PROSTORA	POVRŠIN A m2	ŠTEVILO	POVRŠINA SKUPAJ m2
E-1	sanitarije ženske	7,5	1	7,5
E-2	sanitarije moški	7,5	1	7,5
E-3	tuš kabine	28	1	28
E	SKUPAJ			43

NETO POVRŠINE STAVBE - GOSTINSKA STAVBA GRAPA IN SANITARIJE 1 KOPER

zap.št.	NAZIV PROSTORA	POVRŠIN A m2	ŠTEVILO	POVRŠINA SKUPAJ m2
F-1	prostor za goste	122	1	122
F-2	točilni pult	11,6	1	11,6
F-3	kuhinja	65,1	1	65,1
F-4	priročno skladišče	16,4	1	16,4
F-5	sanitarije ženske	15,5	1	15,5
F-6	sanitarije moški	15,5	1	15,5
F-7	sanitarije gibalno ovirani	3,7	1	3,7
F-8	tuš kabine	27	1	27
F	SKUPAJ			276,8

NETO POVRŠINE STAVBE - SANITARIJE 2 KOPER

zap.št.	NAZIV PROSTORA	POVRŠIN A m2	ŠTEVILO	POVRŠINA SKUPAJ m2
G-1	sanitarije ženske	20,5	1	20,5
G-2	sanitarije moški	20,5	1	20,5
G-3	tuš kabine	28	1	28
G-4	bife	48,3	1	48,3
F	SKUPAJ			117,3

NETO POVRŠINE STAVBE - LADIJSKA POSTAJA

zap.št.	NAZIV PROSTORA	POVRŠIN A m2	ŠTEVILO	POVRŠINA SKUPAJ m2
E-1	prva pomoč	13,5	1	13,5
E	SKUPAJ			13,5

POGODBENA CENA OBČINA IZOLA

	navedba zneska SKUPAJ POGODBENA CENA Z DDV ZA OBČINO IZOLA iz priloge – INFORMATIVNA PONUDBA - OI	DDV	SKUPAJ
PONUDBA SKUPAJ €	430000	94600	524600

POGODBENA CENA MESTNA OBČINA KOPER

	navedba zneska SKUPAJ POGODBENA CENA Z DDV ZA MOK iz priloge – INFORMATIVNA PONUDBA - MOK	DDV	SKUPAJ
PONUDBA SKUPAJ €	160000	35200	195200

POGODBENA CENA KATALOG URBANE OPREME

	navedba zneska SKUPAJ POGODBENA CENA Z DDV iz priloge – INFORMATIVNA PONUDBA - URBANA OPREMA	DDV	SKUPAJ	Navesti kaj ponudba obsega iz PRILOGE - INFORMATIVNA PONUDBA - URBANA OPREMA
PONUDBA SKUPAJ €	39500	8690	48190	56880