

UREDITEV PRIOBALNEGA PASU MED KOPROM IN IZOLO

KONCEPT

Obalni pas med Izolo in Koprom predstavlja del slovenske obale z bogatim prepletanjem naravne in kulturne dediščine. Trenutna ureditev razkriva sledove preteklega zasnove območja, najprej zaznamovanega z ozkotirno železnico ter kasneje z motorno cesto. Sprostitev prostora omogoča ponovno ožvitev trenutno še neurejenega dela slovenske obale, ki jo je zaradi edinstvenega stika med morjem in kopnim, potrebno doživljati sekvenčno, postopno in subtilno. K temu stremi tudi zastavljena zasnova, ki uporabnikom vseh vrst, potreb in interesov omogoča svojevrstno izkušnjo v linearni potezi.

Slednjo je mogoče zaradi specifik posameznih območij deliti na tri dele, oblikovno in vsebinsko povezane z rdečo nitjo oz. vijugasto potjo. Prvi odsek, imenovan urbano območje, se nahaja v Mestni občini Koper ter sledi urbanemu značaju bližnjega naselja. Edinstven karakter odražajo nove urejene kopalne površine z možnostjo večnamenske rabe skozi vse leto ter povezujoč in ne ločujoč odnos do obstoječega stanovanjskega območja. Živahen karakter v smeri Izole v bližini grape postopno preide v mirnejši del, poimenovan naravno območje. Tako morje kot kopno v tem delu ponujata bogato kulturno in naravno dediščino, kar zahteva natančnost zaznavanja z vsemi čutili, čemur z izražanjem poudarkov na subtilen način sledi

tudi zasnova. Slednja se v tem delu še izraziteje naslanja na trajnostna načela urejanja prostora, kar omogoča gospodarno ravnanje z območjem. Na območju Rude ob razširitvi obalnega pasu značaj ob prisotnosti druge infrastrukture ponovno preide v nekoliko bolj živahno, rekreacijsko območje. Slednje ob nahajališču Viližan deluje kot pomembno družbeno vozlišče, širši ozelenjen prostor nekdanjega avtokampa Jadranka pa ponuja odlične pogoje za umestitev športno-rekreacijskega in kopalnega programa. Tri omenjena območja kljub različnim značajem povezuje že omenjena vsebinska in oblikovna rdeča nit oz. vijugasta pot. Slednja prvovrstno služi prehajanju med sončno obalo in senčnim zalednim obalnega pasu ter ustvarjanju programskih žepov, ki celostno krepijo posamične karakterje območja. Slednji omogočajo izobraževalno, rekreacijsko, sprostitveno ali družabno doživetje, dostopno vsem, tudi oviranim uporabnikom.



PROMETNA ZASNOVA

Urbano, rekreacijsko in naravno območje celostno povezuje ureditev s pristopom prehajanja, hkrati pa se celotno območje vpenja in povezuje tudi v širši prostor. Dostopnost do promenade je obiskovalcem iz smeri Izole omogočena po urejeni dostopni motorni cesti, od dovoza s središčem parka je pa je nadaljevanje omogočeno le kolesarjem in pešcem. Slednjim je na območju nekdanjega kampa namenjena tudi obalna pot z vmesnimi prepletenimi potmi. Na strani Kopra je dostop do promenade mogoč po Krožni cesti, kolesarjem in pešcem tudi s smeri Istrske ceste. Za motorni promet vmesna faza ureja enosmerni promet v smeri proti Žusterni, v končni fazi pa je ob Krožni cesti predvideno obračališče ter pot v parku s travniškimi tlakovci, dostopna stanovalcem priobalnih hiš z dovolilnicami ter zavarovana s potopnimi stebrički. Tako je omogočen dostop do stanovanjskih hiš, kjer bi bila ureditev poti v zaledju neizvedljiva, hkrati pa tovrstna rešitev ohranja zeleno strukturo ter stremi k varnosti, ki bi bila s pogostim dostopanjem po kolesarski poti omejena. Poleg vstopnih točk pri Jadranki, Krožni cesti ter Žusterni se območje vpenja tudi v pohodniško pot nad klifom. Tako v grapi kot pri Viližanu so urejene vstopne točke, ki obiskovalca povabijo k raziskovanju območja. Pomembno vlogo pri krepljenju trajnostne mobilnosti ima tudi 14 manjših in ena večja mobilna točka. Sled-

nja je urejena pri športno-rekreacijskem parku v Izoli, manjše pa se enakomerno pojavljajo v sklopu promenade. Predvidena so tudi tri potencialna mesta za javni vodni potniški promet.

Poleg vstopnih točk je s prometnega vidika bistvenega pomena sama zasnova promenade, ki oblikovno in funkcionalno omogoča varno ter atraktivno doživljanje prostora. Na krajšem odseku med Jadranko in Rudo ter na celotnem območju Kopra je ob morju na konzoli urejena sprehajalna pot, ki omogoča neposreden stik morja in kopnega. Tudi na preostalem delu, kjer konzolna pot ni umeščena se tik ob vodi nahaja pas za pešce. Vzporedno sledi kolesarska pot, varnost in nadgradnja običajne poti pa je dosežena z vijugasto potjo, ki povezuje pot ob parku v zaledju obale z morjem. Prehajanje promenade vzdolžno kot tudi prečno je namreč neizogibno, zato so z vijugasto potjo doseženi prehodi, ki zaradi razlike v tlaku vzbudijo pozornost in previdnost tako pešcem kot kolesarjem. Oblika z negostim vijuganjem omogoča naravno in neprisiljeno smer poti, hkrati pa nastale vijuge odpirajo prostor za programske žepe, ki bogatijo prostor in izkušnjo uporabnika. Vmesni žepi so namenjeni tudi kolesarjem z urejenimi kolesarnicami, na določenih predelih tudi pod pergolo. Prečkanje vijuge je povezano tudi s programskimi dominantami, saj je takrat verjetnost

za prečkanje večja, hkrati pa o spremembi oz. posebnosti priča že sama oblika. S pogostostjo prečkanja ter z izbiro materialov vmesnih žepov se vijugasta pot prilagaja trem območjem - urbanemu, rekreacijskemu in naravnemu, kljub dinamičnosti oblike pa prostor še vedno deluje skladno, saj se kot oblikovalski element pojavi vzdolž celotne promenade. Tovrstna atraktivnost poti, ki omogoča prijetno izkušnjo tako v toplejših dneh s posluževanjem senčnega pasu kot v hladnejših s posluževanjem sončnega, prispeva k spodbujanju ljudi k hoji in kolesarjenju, kar predstavlja bistven gradnik k bolj trajnostni mobilnosti.

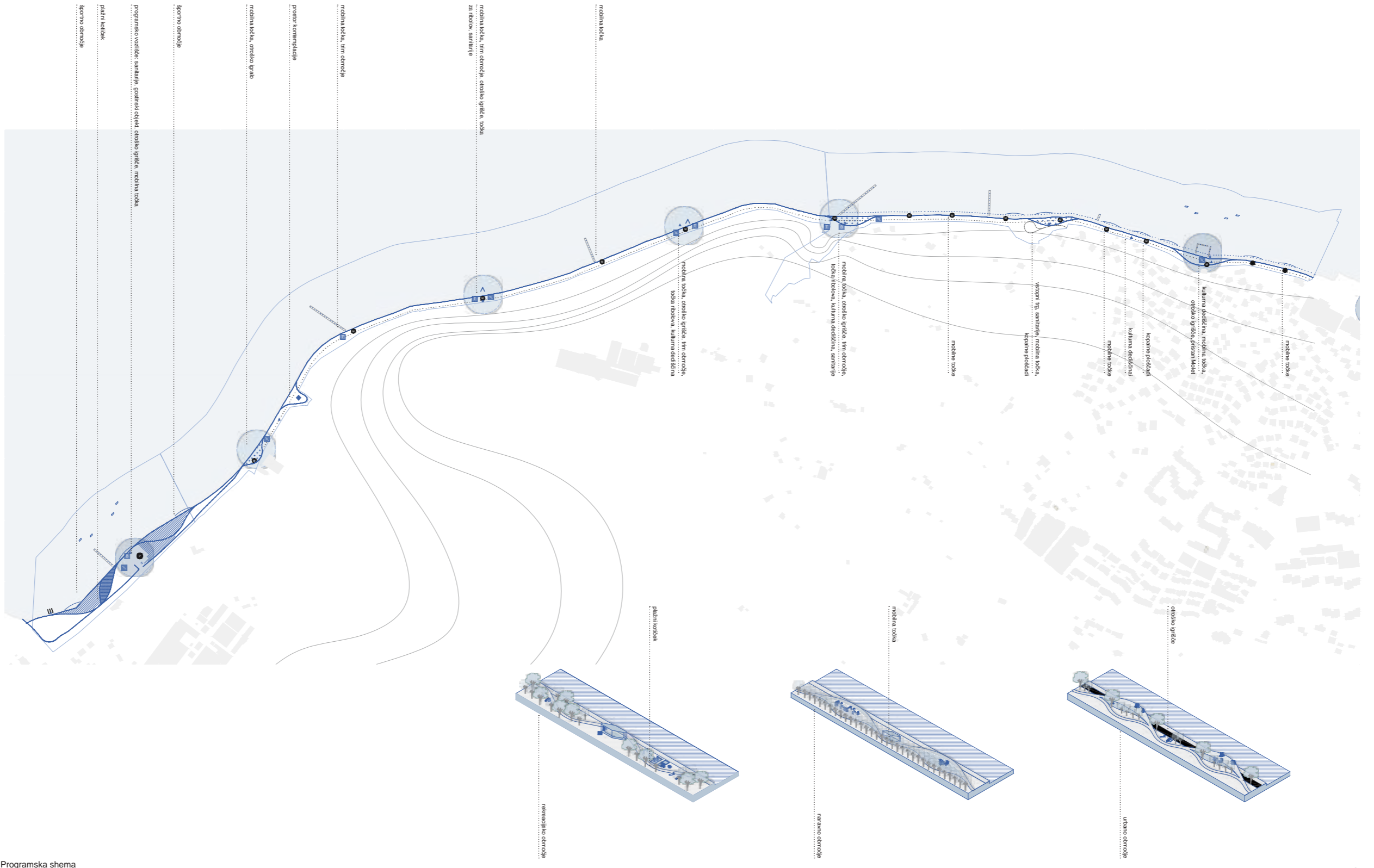
PROGRAMSKA ZASNOVA

Obalni pas med Izolo in Koprom je nekoč odločilno zaznamoval promet, kljub temu pa prostor še danes odlikuje bogata naravna in kulturna dediščina. V želji po ohranjanju čimbolj zelenega in trajnostnega okolja celotna poteza stremi k posegom, ki omogočajo kvalitetno rast različnih rastlinskih vrst. Posebna pozornost je posvečena drevoredu Pinij (Pinus Pinea). V zasnovi se ohranijo vsa zdrava drevesa obstoječega drevoreda, hkrati pa se na predvidenem območju zasadijo tudi dodatna drevesa. Zanje so predvideni ustrezni rastni pogoji, ki so zagotovljeni predvsem z zadostnim odmikom od Rižanskega vodovoda - z dvometriskim pasom. V manjših nizih se pinije pojavljajo tudi na koprski strani promenade, vodilo ohranjanja zdravih dreves pa se sledi tudi na drugih območjih, npr. v kampu Jadranka. Danim ravnim pogojem je prilagojen tudi izbor drugih drevesnih vrst, kamor se med srednje visoka drevesa uvršča navadna mirta - Myrtus communis L., navadna jagodičnica - Arbutus unedo L., navadni ruj - Cotinus Coggia itd. Višja drevesa, ustrezna za posaditev na tem območju, so pinija - (Pinus Pinea), lipovec - Tilia Cordata, Cedra – Cedrus itd. Izbrane so avtohtone, nestrupen in neinvazivne rastlinske vrste, ki ključno prispevajo h gradniku pomena Mediterana ter zasnovani zaledni senčni sprehajalni poti. S tem se zagotovi tudi gospodarno upravljanje območja,

saj bodo ustrezne vrste bolj obstojne. Izbrane so bile tudi ustrezne vrste grmičevja ter nizkega rastja (navadni brin - Juniperus communis, rožmarin - Rosmarinus officinalis, navadni osočnik - Salicornia europaea agg., sivka - Lavandula angustifolia). Slednja skupina je namenjena zasaditvi predvsem v programskih žepih, kjer se uporablja kot varnostna bariera. Tudi sama zasaditvena situacija se prilagaja karakteristikam treh predstavljenih območij. Naravno območje je v želji po ohranjanju zelenega okolja najbolj bogato ozelenjeno, dočim je trg v Rudi opremljen le z grmovnicami in nizkim rastjem, ki je za večji odprt prostor ustrežnejši. Posebna pozornost je posvečena tudi morskim rastlinam, natančneje pozejdonki (Posidonia oceanica), čemur se prilagaja umestitev pomolov, kopalnih in plavajočih ploščadi.

Kot posebno kvaliteto območja je mogoče prepoznati razgibanost in raznolikost krajine kot celote, kjer preplet človeka in narave ustvarja vredne priložnosti za krepitev bogastva območja in kulture. Tovrstnemu pristopu sledi umestitev in usmeritev pomola pri grapi, ki sledi obliki terena. Obenem je s pomola je mogoče opazovati raznolike vedute, zato se na izbranih točkah ob pomolu pojavljajo tudi plavajoče ploščadi. Vedute se poudarja in ohranja tudi na drugih atraktivnih točkah, k čemur obiskovalca usmeri vi-

jugasta pot. Podrobnejšemu informiranju o posameznih atraktivnih točkah so namenjene informativne table, ki dopolnjujejo programske žepe z izobraževalnega vidika.



Programska shema

KRAJINSKA ZASNOVA

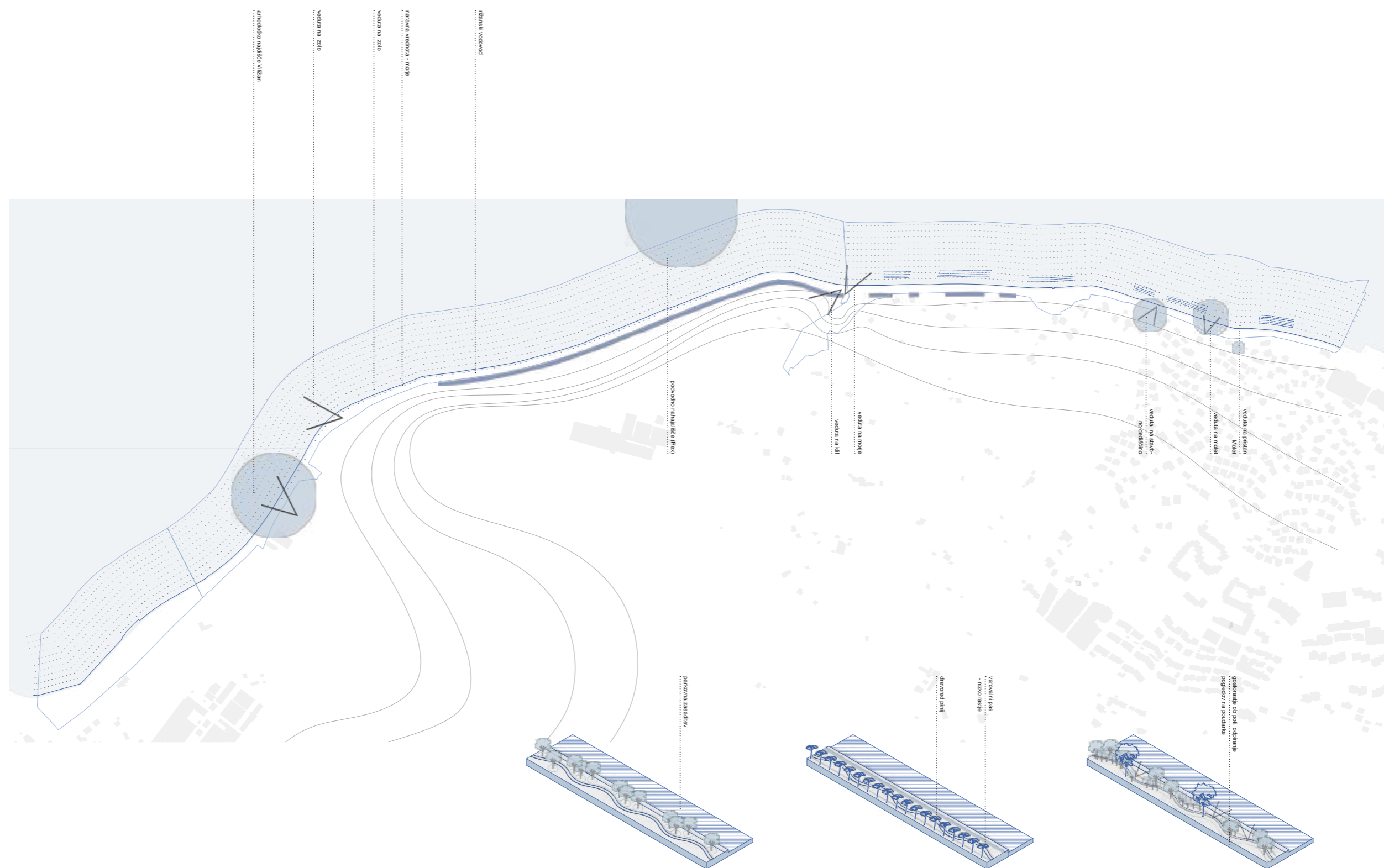
Zasnova ureditve obalnega pasu med Izolo in Koprom stremi k privabljanju ljudi z različnimi interesi ter zmožnostmi, čemur sledi tudi programska zasnova območja. Večje zgoščevanje dejavnosti je načrtovano na obeh skrajnih območjih obalnega pasu, ki se zaradi različnih okoliških dejavnosti med seboj izrazito razlikujeta.

Prvo izmed treh, rekreacijsko območje, se nahaja v Jadranki in Rudi, kjer večje gozdnato ravno območje omogoča umestitev športno-rekreacijskih programov. Bližina urbanega okolja, umeščena večje mobilne točke in možnost dostopa z avtobusom nudita dober dostop, kar zagotavlja enostavnost in priročnost uporabe. Športno-rekreacijski park vključuje športna igrišča (dve igrišči za odbojko na mivki, igrišče za košarko 3x3, igrišče za badminton, balinišče, igrišča za namizni tenis, igrišče za mini golf), večje območje za rekreacijo na prostem s trim postajališči, otroško igrišče in dostope za vodne športe (2 dostopa za vodne športe, pomol za vodne športe). Urejene so tudi tri ploščadi, kopališki pomol ter štiri plavajoče ploščadi. Za počitek v senci je urejen prostor z večjimi mrežami za poležavanje, ki se nahaja v neposredni bližini novo zasnovanega gostinskega objekta. Dva obstoječa gostinska objekta se na območju Rude pojavljata izven natečajnega, kljub temu pa gre za večji prostor, ki ponuja medsebojno povezavo,

zato je del gostinskega objekta urejenega tudi na območju promenade. S tem se krepi živost območja, ki jo kot kulturno izobraževalna točka krepi arheološko najdišče Viližan. Izven arheološkega najdišča je umeščeno tudi potencialno mesto za javni vodni potniški promet.

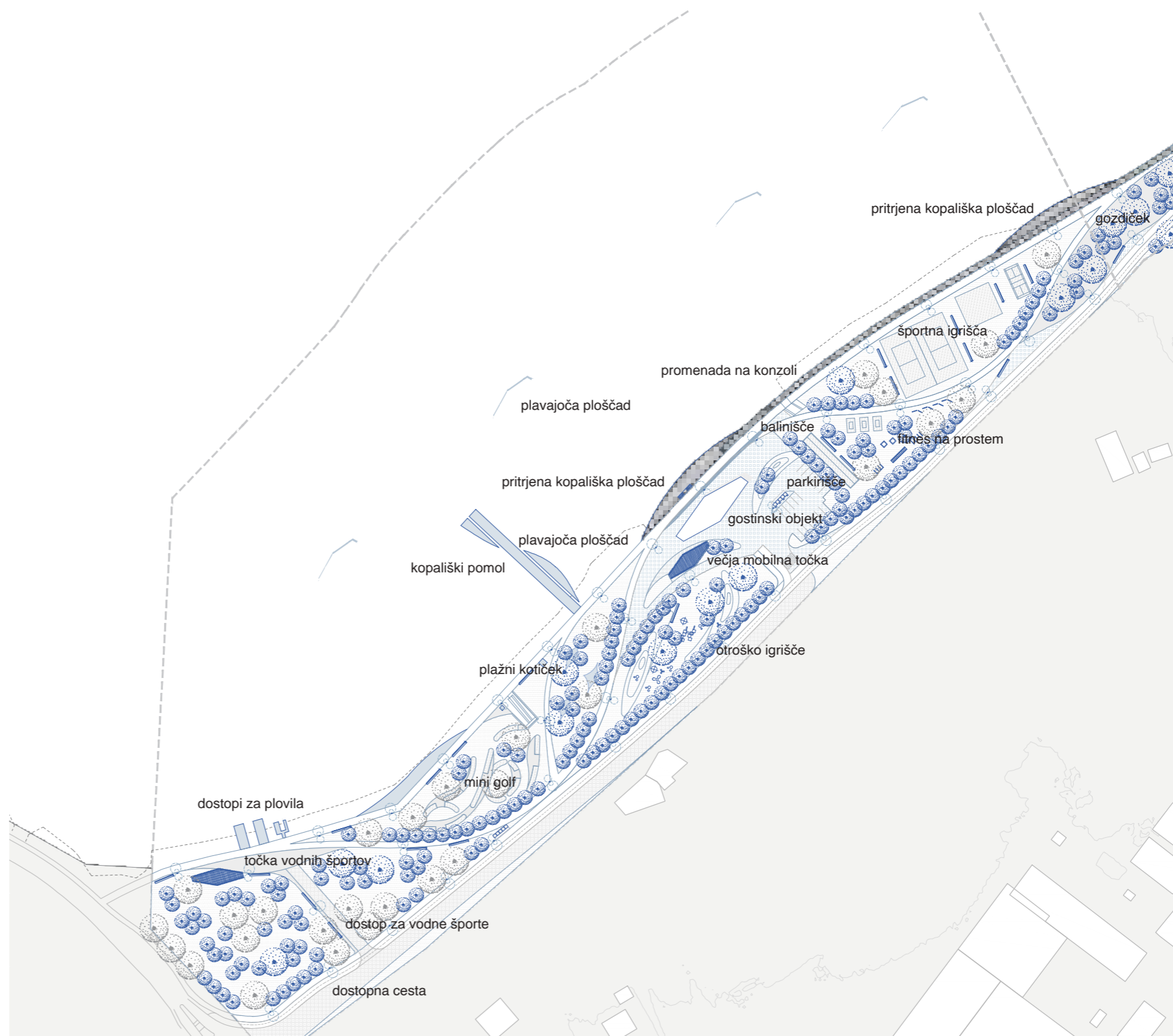
Z začetkom rižanskega vodovoda in drevoredom pinij območje prehaja v bolj zelen in miren predel, imenovan naravno območje, kar označuje tudi večji prostor za kontemplacijo in zastavljeni manjši programi. V programskih žepih se vzpostavlja niz treh dejavnosti, ki se v morebitni delno modificirani obliki pojavlja na ustreznem razmaku, kar kljub mirnejši karakteristiki območja ohranja živost. V nizu treh točk se v osrednjem delu pojavi pergola, kjer so umeščene sanitarije, manjša mobilna točka ali prostor za počitek. Ob kolesarnici se v sosednji žep umesti otroško igrišče ter na drugo stran trim postajališče. Posebni programski žep je posvečen popljeni ladji Rex. Med Rudo in Grapo je umeščen sanitarni objekt, dve točki za ribolov, potencialno mesto za javni vodni potniški promet ter trije pomoli. Največji izmed njih označuje prisotnost grape, kjer je umeščen tudi gostinski lokal, ki s svojo diskretno umestitvijo v prostor ohranja rižanski vodovod dobro viden. Območje je dodatno opremljeno s sanitarijami ter kolesarnico.

Mirnejšemu območju ponovno sledi območje večjega zgoščevanja dejavnosti, imenovano urbano območje. H karakterju prispeva neposredna bližina stanovanjskega naselja in bližina kopališča Žusterna, zato se ta poteza smiselno nadaljuje tudi na območje promenade. Urejenih je 7 ploščadi, 4 plavajoče ploščadi in en večji ter en manjši pomol za kopanje. Ob Krožni cesti je urejen manjši vstopni trg, kjer se v programskem žepu nahajajo sanitarije. Pomembnejšo točko predstavlja pristan Molet, kjer je urejeno potencialno pristanišče za javni vodni potniški promet ter vstopna točka za potapljanje. V neposredni bližini je umeščeno tudi otroško igrišče.



Schema zelenih površin, ohranjanja narave in varstva kulturne dediščine

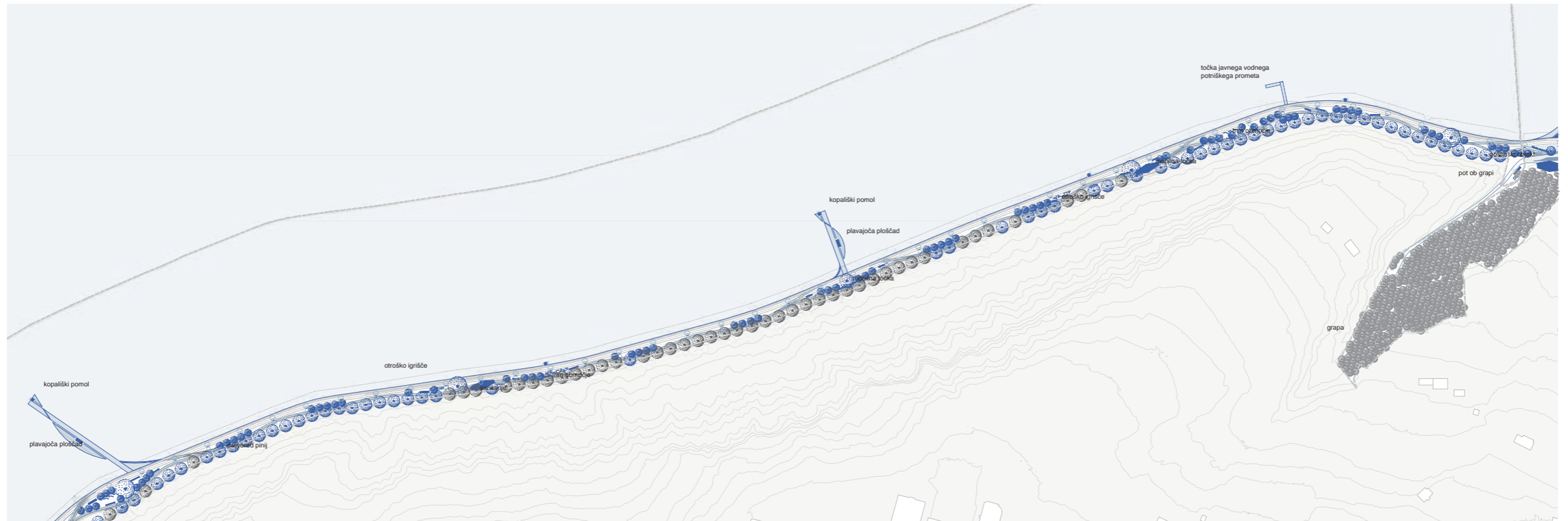
UREDITVENA SITUACIJA OBMOČJA JADRANKA



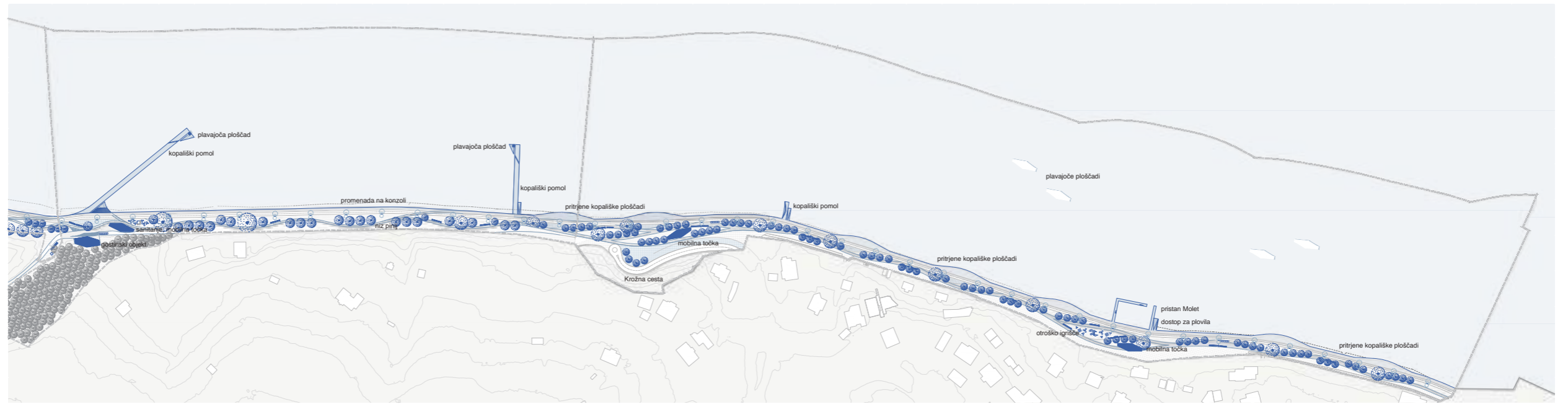
UREDITVENA SITUACIJA OBMOČJE RUDA



UREDITVENA SITUACIJA OBMOČJE RUDA - MEJA OBČINE



UREDITVENA SITUACIJA OBMOČJE MESTNE OBČINE KOPER

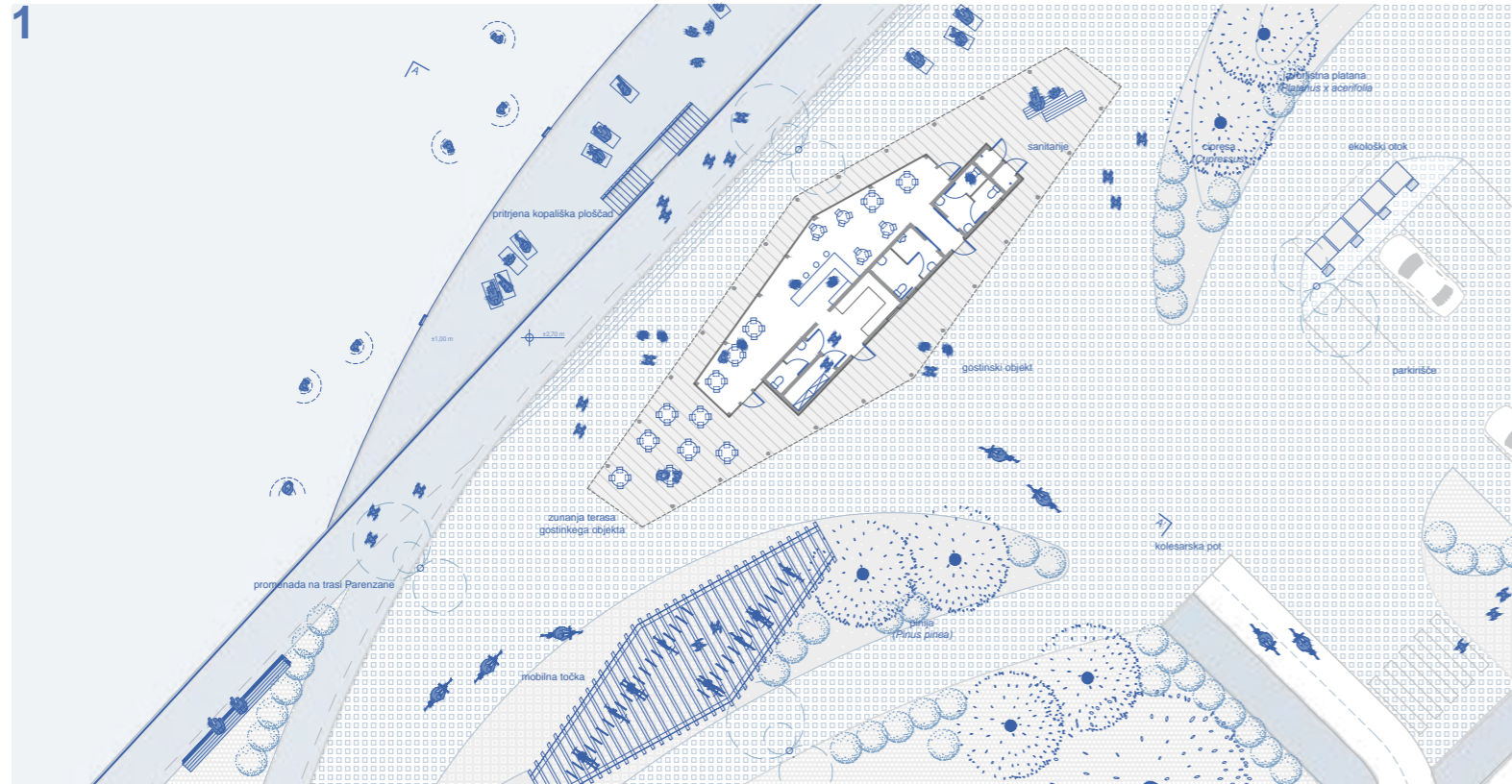


Opis



1. ureditvena situacija Jadranka

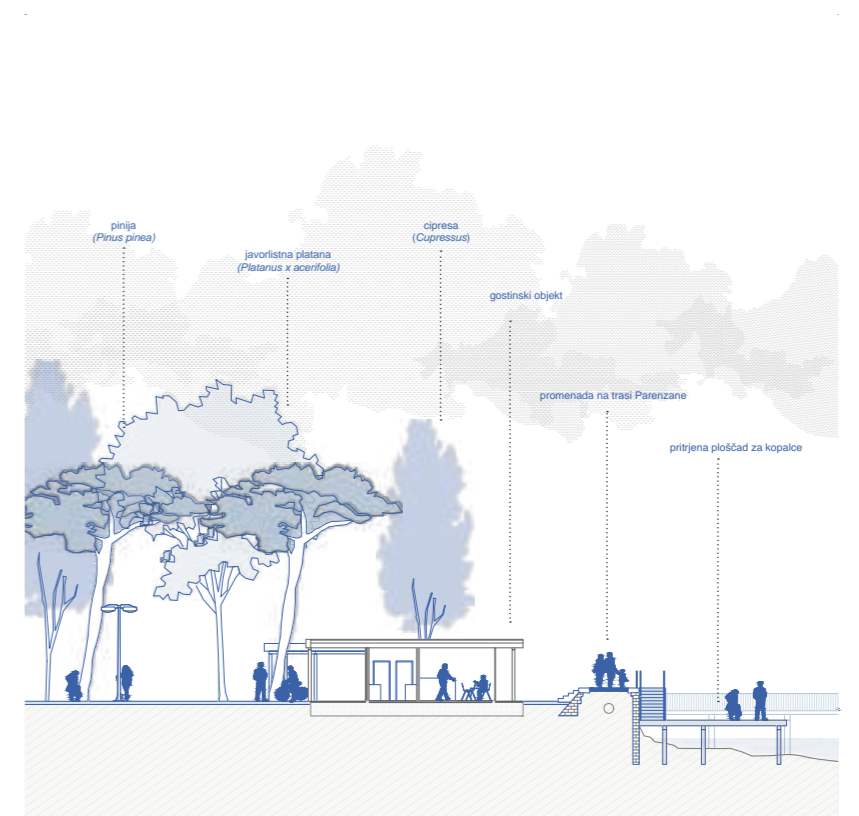
2. ureditvena situacija Ruda



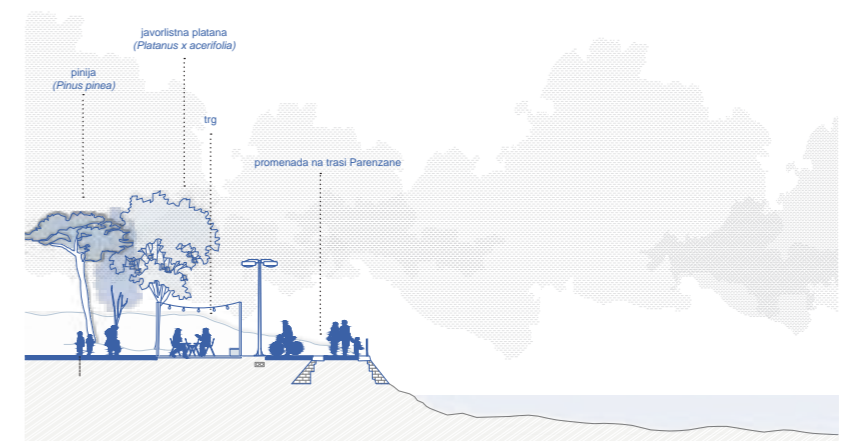
Ureditvena situacija - Jadranka



Ureditvena situacija - Ruda



Prez A-A' - Jadranka

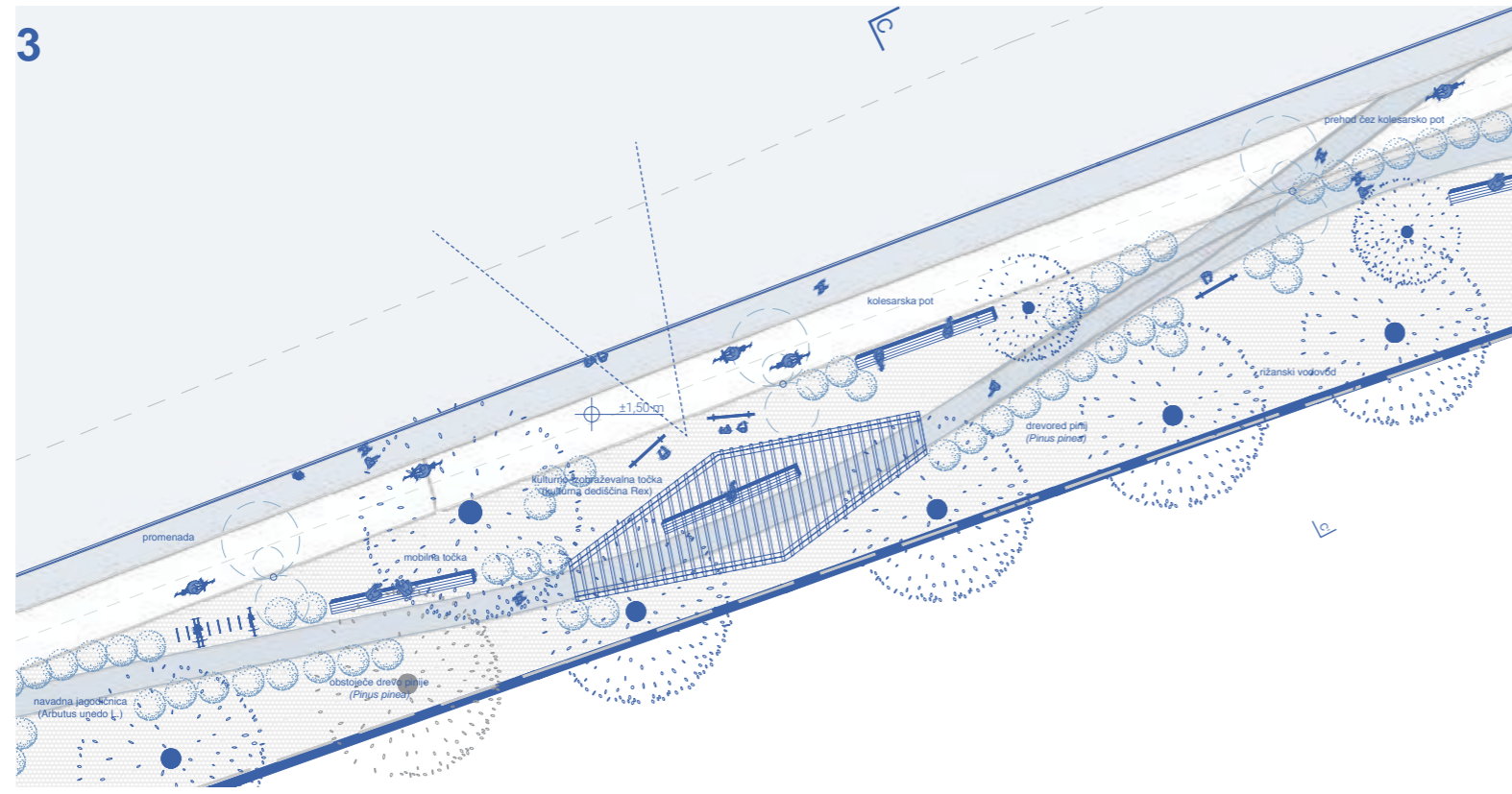


Prez B-B' - Ruda



3. ureditvena situacija pod klifom

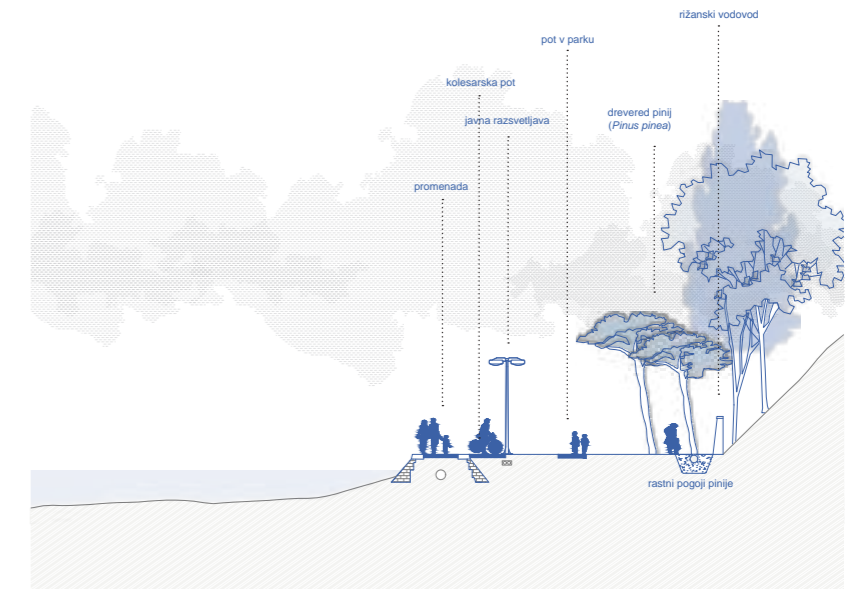
4. ureditvena situacija Grapa



Ureditvena situacija - odsek pod klifom

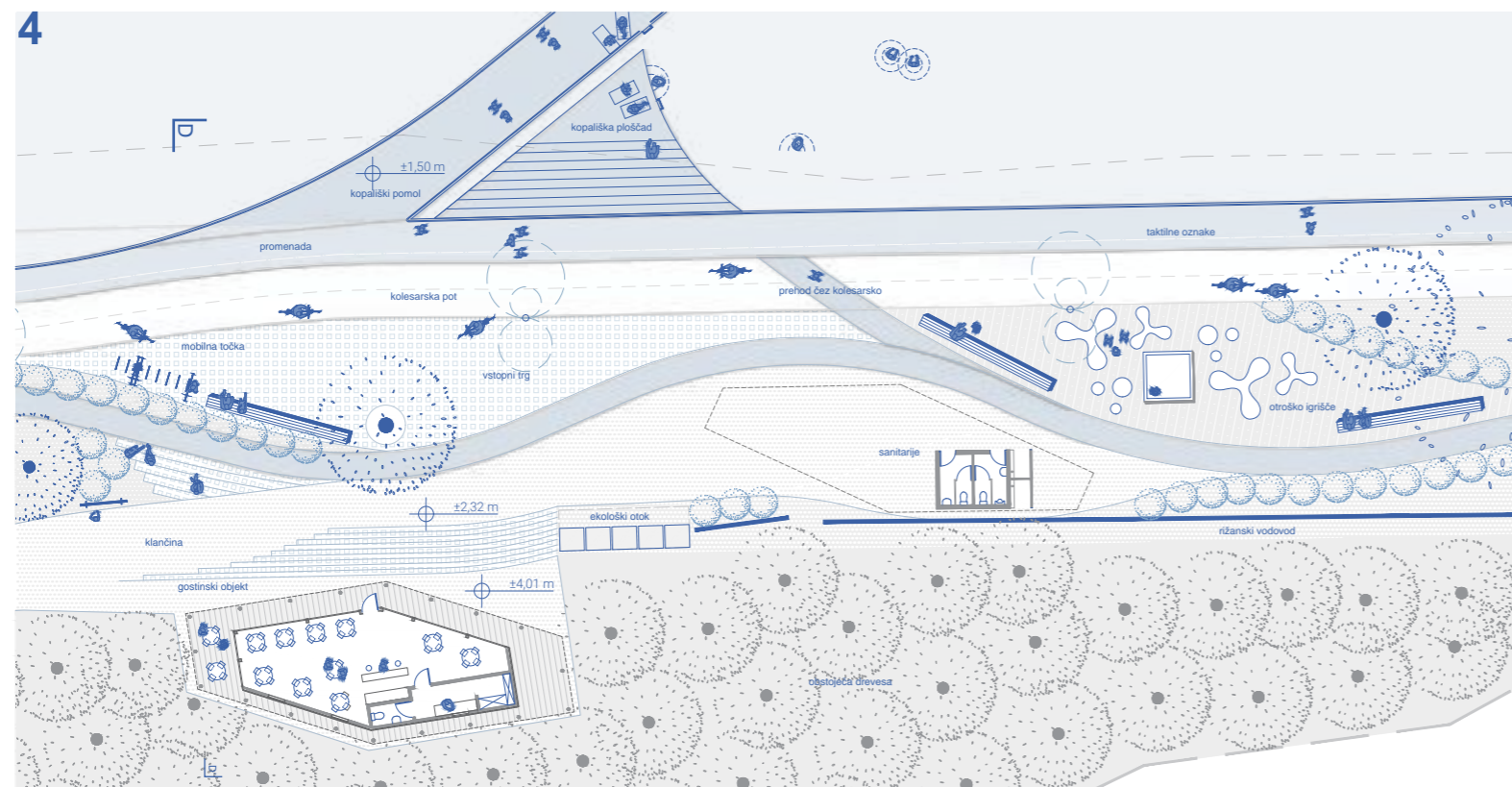


10 m



Prerez C-C' - odsek pod klifom

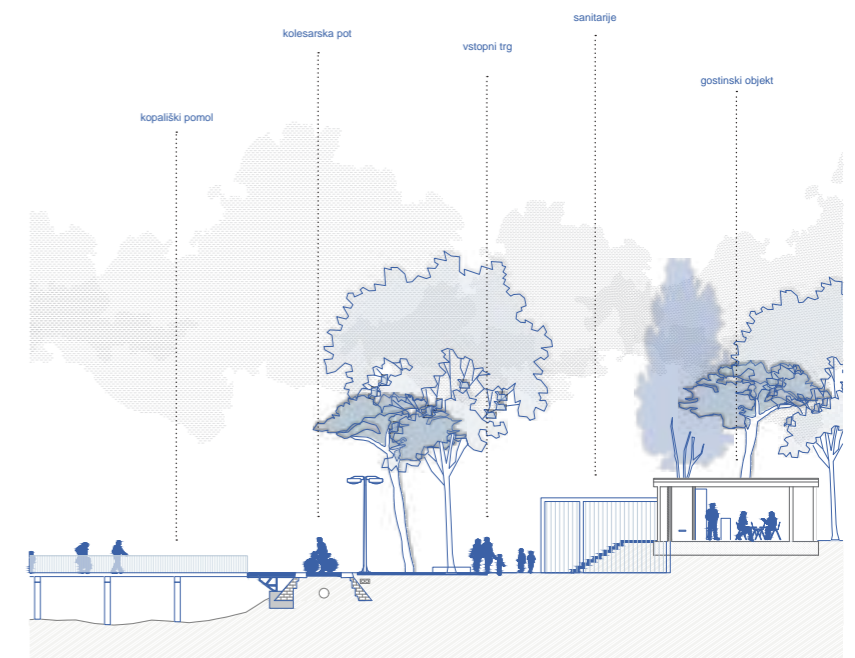
10 m



Ureditvena situacija - Grapa



10 m

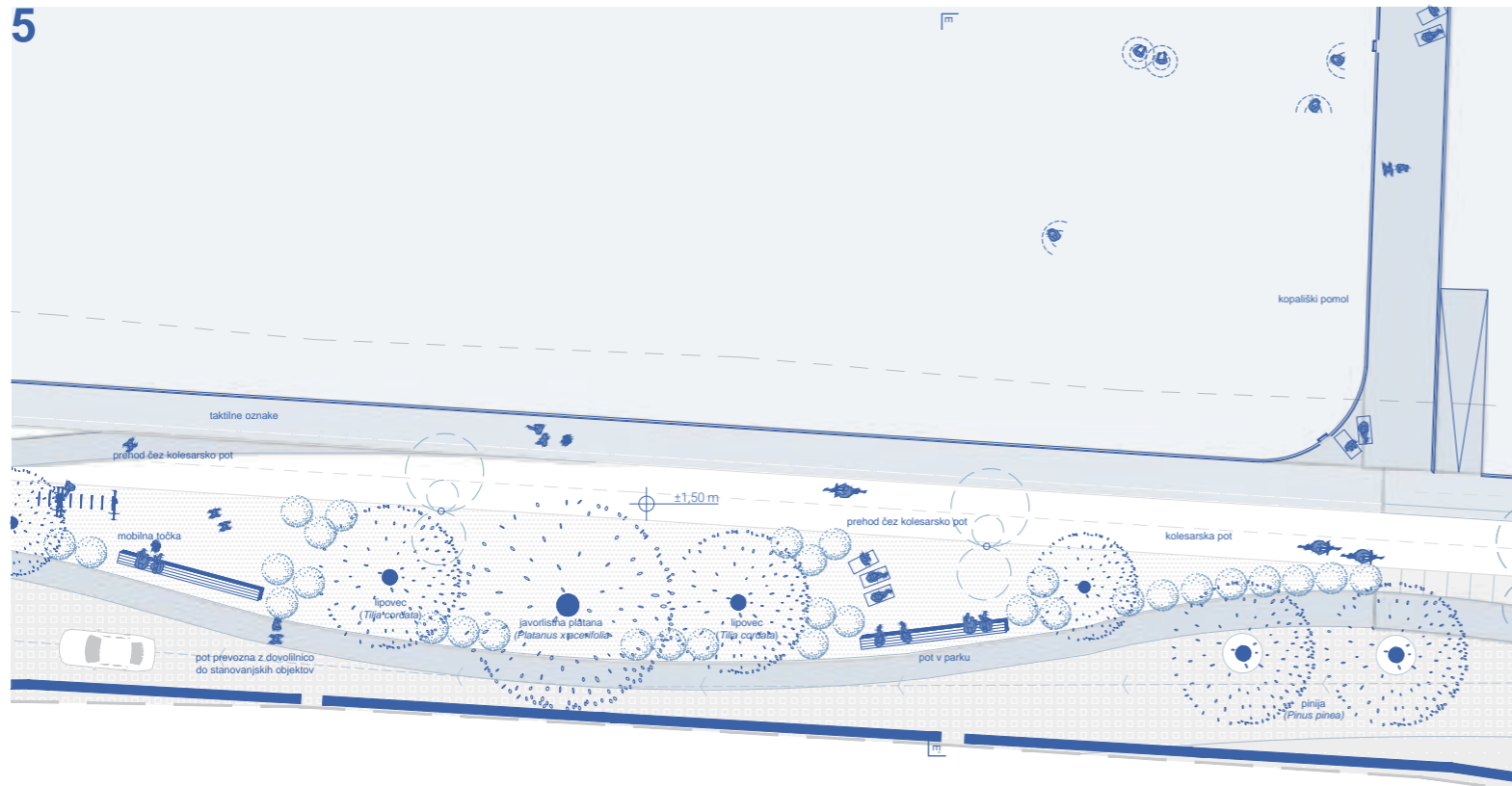


Prerez D-D' - Grapa

10 m

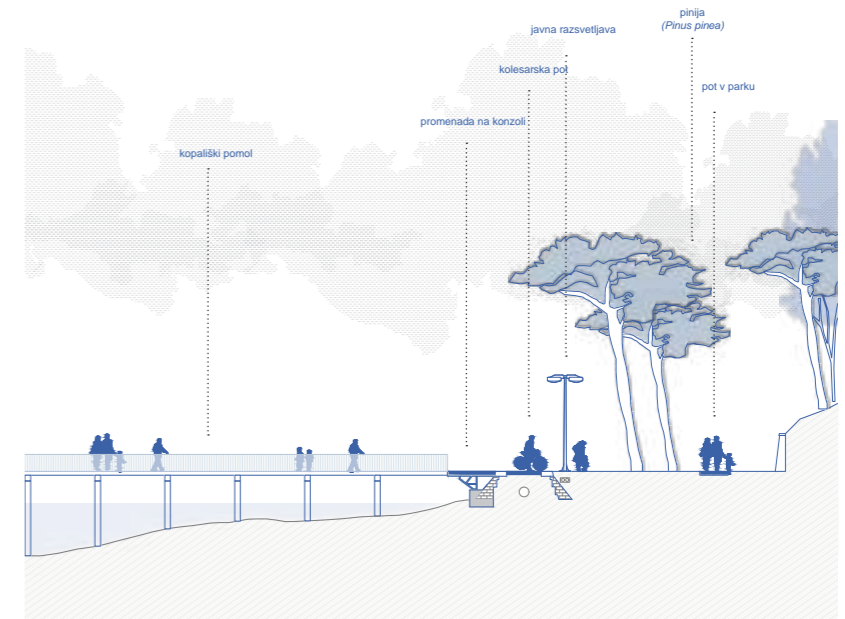
5. ureditvena situacija med Grapo in Krožno cesto

6. ureditvena situacija Krožna cesta



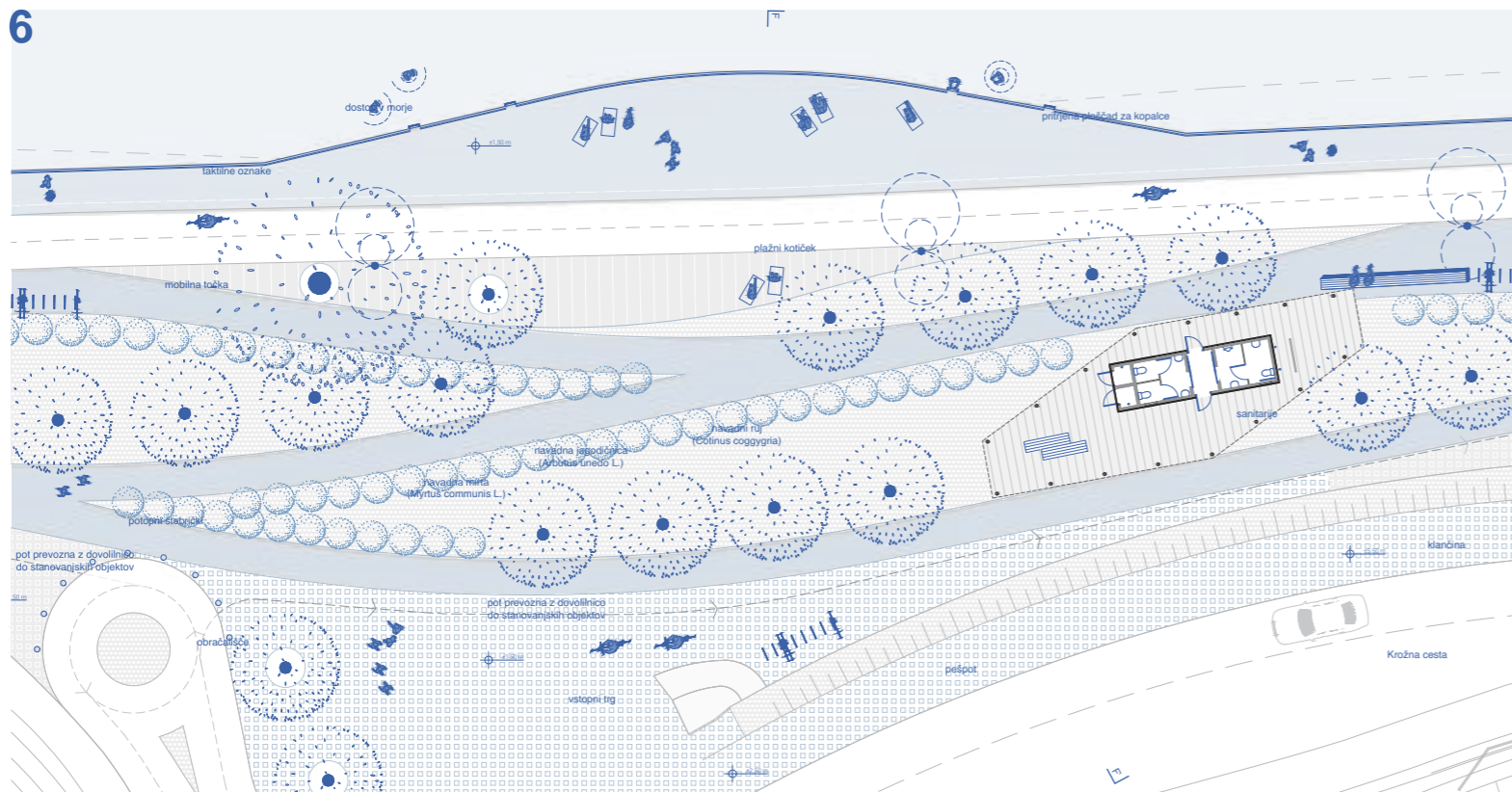
Ureditvena situacija - med Grapo in Krožno cesto

10 m



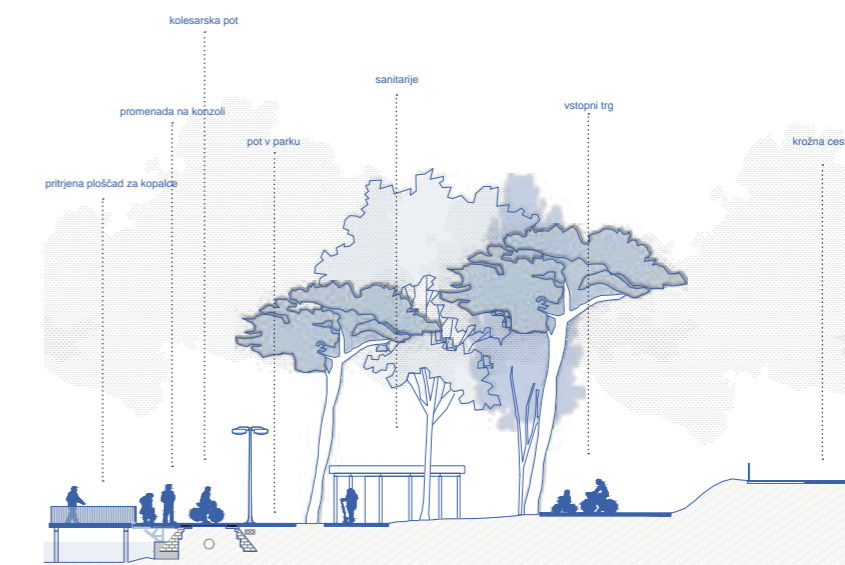
Prerez E-E' - med Grapo in Krožno cesto

10 m



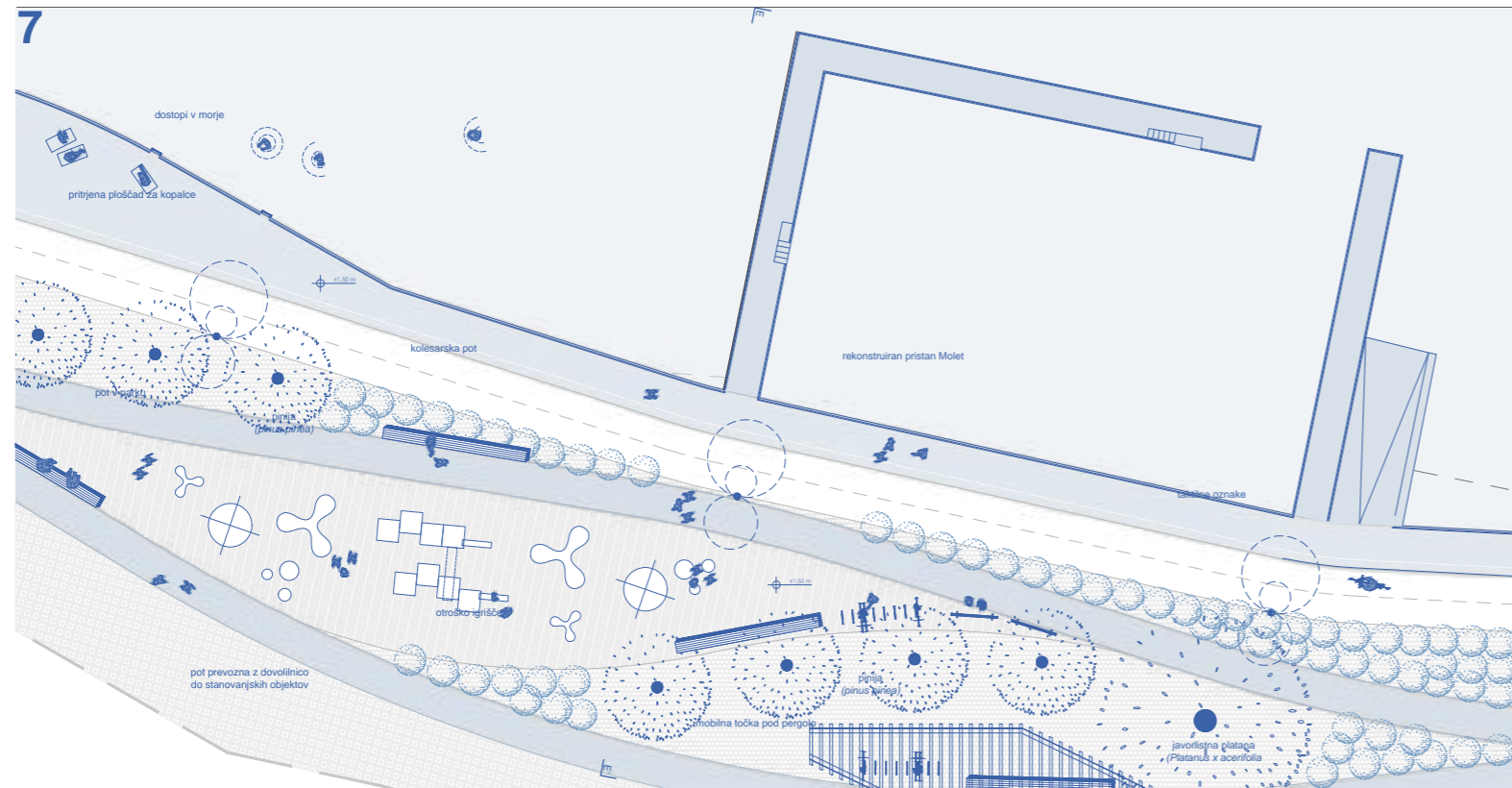
6

10 m



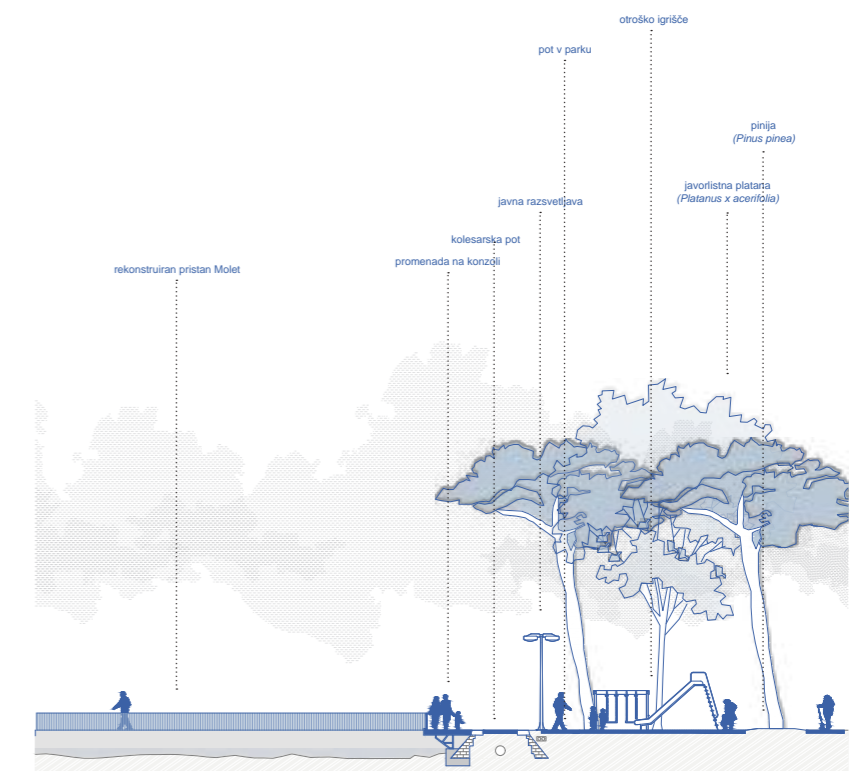
10 m

7. ureditvena situacija Mandrač proti Žusterni



Ureditvena situacija - Mandrač proti Žusterni

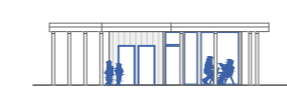
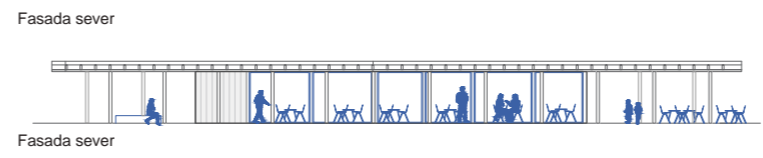
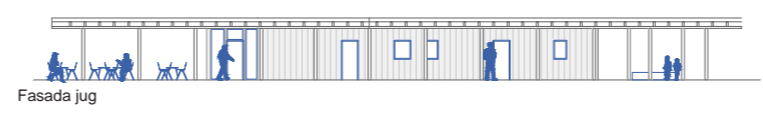
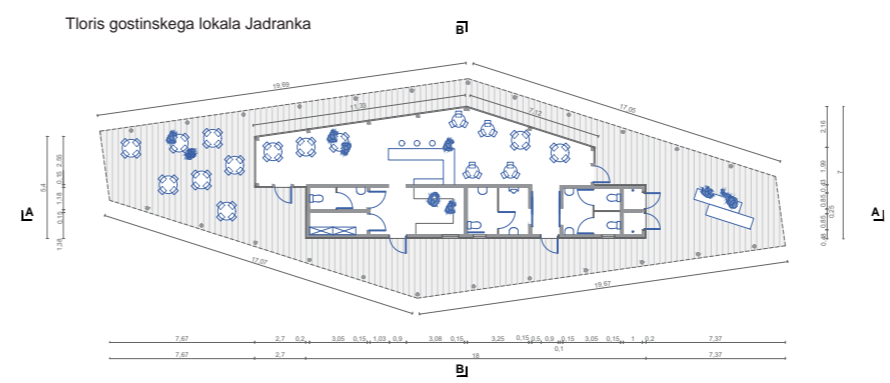
1:200



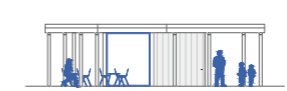
Prerez G-G' - Mandrač proti Žusterni

10 m

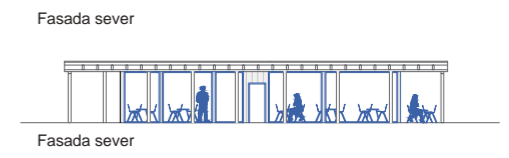
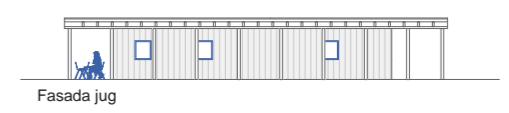
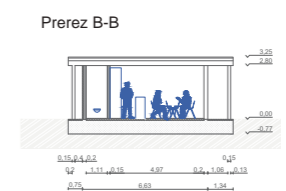
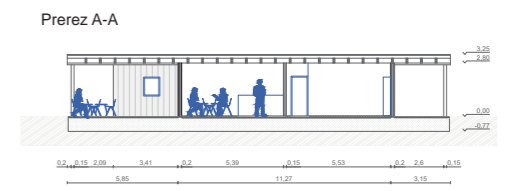
ZASNOVA GOSTINSKIH OBJEKTOV



Opis Fasada vzhod



Fasada zahod



Fasada vzhod



Fasada zahod

V prostor obalnega pasu sta umeščena dva gostinska objekta, ki z obliko strehe povzemata zasnovo pergol, umeščenih na območju promenade. Gostinski objekt v Jadranki je umeščen v bližino ploščadi za kopanje na mestu starega gostinskega objekta ter z umeščanjem servisnih programov na jug omogoča orientiranost večjega zastekljenega prostora za goste proti morju. Sanitarije za goste so z zunanje, južne strani dostopne tudi drugim mimoidočim, na vzhodno stran pa sta umeščena tudi dva tuša, namenjena kopalcem na plaži. Gostinski objekt v grapi odlikuje subtilna umestitev na višji gozdi predel, od koder je omogočen lep razgled na klif ter morje. Sanitarije za mimoidoče so urejene na nivoju promenade pod pergolo, gostom pa so na voljo tudi v sklopu gostinskega objekta.

TRAJNOSTNA ZASNOVA

Trajnostna zasnova promenade vključuje sledeče ukrepe. V želji po ohranjanju čimbolj zelenega in trajnostnega okolja celotna poteza stremi k posegom, ki omogočajo kvalitetno rast različnih rastlinskih vrst. Posebna pozornost je posvečena drevoredu Pinij (Pinus Pinea). V zasnovi se ohranijo vsa zdrava drevesa obstoječega drevoreda, hkrati pa se na predvidenem območju zasadijo tudi dodatna drevesa. Zanje so predvideni ustrezni rastni pogoji, ki so zagotovljeni predvsem z zadostnim prostorom za rast. Ostala načrtovana vegetacija je prav tako avtohtona, nestrupena, neinvazivna ter prilagojena obmorskim razmeram. Posebno zahtevno vzdrževanje ni predvideno, kljub temu pa širok nabor rastlinskih vrst prispeva k bogatenju biodiverzitete. Umeščajo se višja in srednje visoka drevesa, odporna na visoke temperature ter lokalno prisotno manjše grmičevje. Poleg zelenja projekt vključuje elemente bistvenega pomena trajnostne prihodnosti – trajnostno mobilnost. Vzpostavijo se mobilne točke, kjer je mogoče hranjenje, izposoja in polnjenje koles, kar prispeva k zmanjševanju ogljičnega odtisa. Poleg slednje koristi celoten projekt ključno prispeva k spodbujanju in ozaveščanju ljudi o pomenu trajnostne mobilnosti, ki poleg kolesarjenja vključuje tudi pešačenje, uporabo alternativnih oblik prevoza, javnega prevoza itd. Na območjih, kjer je potrebno zagotoviti dostop za avtomobile, se uporabijo travniški tlakovci, ki prispevajo k zmanjšanju segrevanja ozračja.



ZDRUŽENO BESEDILO

KONCEPT

Obalni pas med Izolo in Koprom predstavlja del slovenske obale z bogatim prepletanjem naravne in kulturne dediščine. Trenutna ureditev razkriva sledove pretekle zasnove območja, najprej zaznamovanega z ozkotirno železnico ter kasneje z motorno cesto. Sprostitev prostora omogoča ponovno ožvitev trenutno še neurejenega dela slovenske obale, ki jo je zaradi edinstvenega stika med morjem in kopnim, potrebno doživljati sekvenčno, postopno in subtilno. K temu stremi tudi zastavljena zasnova, ki uporabnikom vseh vrst, potreb in interesov omogoča svojevrstno izkušnjo v linearni potezi.

Slednjo je mogoče zaradi specifik posameznih območij deliti na tri dele, oblikovno in vsebinsko povezane z rdečo nitjo oz. vijugasto potjo. Prvi odsek, imenovan urbano območje, se nahaja v Mestni občini Koper ter sledi urbanemu značaju bližnjega naselja. Edinstven karakter odražajo nove urejene kopalne površine z možnostjo večnamenske rabe skozi vse leto ter povezujoč in ne ločujoč odnos do obstoječega stanovanjskega območja. Živahen karakter v smeri Izole v bližini grape postopno preide v mirnejši del, poimenovan naravno območje. Tako morje kot kopno v tem delu ponujata bogato kulturno in naravno dediščino, kar zahteva natančnost zaznavanja z vsemi čutili, čemur z izražanjem poudarkov na subtilen način sledi tudi zasnova. Slednja se v tem delu še izraziteje naslanja na trajnostna načela urejanja prostora, kar omogoča gospodarno ravnanje z območjem. Na območju Rude ob razširitvi obalnega pasu značaj ob prisotnosti druge infrastrukture ponovno preide v nekoliko bolj živahno, rekreacijsko območje. Slednje ob nahajališču Viližan deluje kot pomembno družbeno vozlišče, širši ozelenjen prostor nekdanjega avtokampa Jadranka pa ponuja odlične pogoje za umestitev športno-rekreacijskega in kopalnega programa. Tri omenjena območja kljub različnim značajem povezuje že omenjena vsebinska in oblikovna rdeča nit oz. vijugasta pot. Slednja prvovrstno služi prehajanju med sončno obalo in senčnim zalednim obalnega pasu ter ustvarjanju programskih žepov, ki celostno krepijo posamične karakterje območja. Slednji omogočajo izobraževalno, rekreacijsko, sprostitveno ali družabno doživetje, dostopno vsem, tudi oviranim uporabnikom. Ocena investicije znaša na območju občine Izola – Jadranka 5.500.000 €, na območju občine Izola-ostalo 4.100.000 € ter na območju Mestne občine Koper 8.700.000 €.

PROMETNA UREDITEV

Urbano, rekreacijsko in naravno območje celostno povezuje ureditev s pristopom prehajanja, hkrati pa se celotno območje vpenja in povezuje tudi v širši prostor. Dostopnost do promenade je obiskovalcem iz smeri Izole omogočena po urejeni dostopni motorni cesti, od dovoza s središčem parka je pa je nadaljevanje omogočeno le kolesarjem in pešcem. Slednjim je na območju nekdanjega kampa namenjena tudi obalna pot z vmesnimi prepletenimi potmi. Na strani Kopra je dostop do promenade mogoč po Krožni cesti, kolesarjem in pešcem tudi s smeri Istrske ceste. Za motorni promet vmesna faza ureja enosmerni promet v smeri proti Žusterni, v končni fazi pa je ob Krožni cesti predvideno obračališče ter pot v parku s travniškimi tlakovci, dostopna stanovalcem priobalnih hiš z dovolilnicami ter zavarovana s potopnimi stebrički. Tako je omogočen dostop do stanovanjskih hiš, kjer bi bila ureditev poti v zaledju neizvedljiva, hkrati pa tovrstna rešitev ohranja zeleno strukturo ter stremi k varnosti, ki bi bila s pogostim dostopanjem po kolesarski poti omejena. Poleg vstopnih točk pri Jadranki, Krožni cesti ter Žusterni se območje vpenja tudi v pohodniško pot nad klifom. Tako v grapi kot pri Viližanu so urejene vstopne točke, ki obiskovalca povabijo k raziskovanju območja. Pomembno vlogo pri krepitvi trajnostne mobilnosti ima tudi 14 manjših in ena večja mobilna točka. Slednja je urejena pri športno-rekreacijskem parku v Izoli, manjše pa se enakoverno pojavljajo v sklopu promenade. Predvidena so tudi tri potencialna mesta za javni vodni potniški promet.

Poleg vstopnih točk je s prometnega vidika bistvenega pomena sama zasnova promenade, ki oblikovno in funkcionalno omogoča varno ter atraktivno doživljanje prostora. Na krajšem odseku med Jadranko in Rudo ter na celotnem območju Kopra je ob morju na konzoli urejena sprehajalna pot, ki omogoča neposreden stik morja in kopnega. Tudi na preostalem delu, kjer konzolna pot ni umeščena se tik ob vodi nahaja pas za pešce. Vzporedno sledi kolesarska pot, varnost in nadgradnja običajne poti pa je dosežena z vijugasto potjo, ki povezuje pot ob parku v zaledju obale z morjem. Prehajanje promenade vzdolžno kot tudi prečno je namreč neizogibno, zato so z vijugasto potjo doseženi prehodi, ki zaradi razlike v tlaku vzbudijo pozornost in previdnost tako pešcem kot kolesarjem.

Oblika z negostim vijuganjem omogoča naravno in neprisiljeno smer poti, hkrati pa nastale vijuge odpirajo prostor za programske žepe, ki bogatijo prostor in izkušnjo uporabnika. Vmesni žepi so namenjeni tudi kolesarjem z urejenimi kolesarnicami, na določenih predelih tudi pod pergolo. Prečkanje vijuge je povezano tudi s programskimi dominantami, saj je takrat verjetnost za prečkanje večja, hkrati pa o spremembi oz. posebnosti priča že sama oblika. S pogostostjo prečkanja ter z izbiro materialov vmesnih žepov se vijugasta pot prilagaja trem območjem - urbanemu, rekreacijskemu in naravnemu, kljub dinamičnosti oblike pa prostor še vedno deluje skladno, saj se kot oblikovalski element pojavi vzdolž celotne promenade. Tovrstna atraktivnost poti, ki omogoča prijetno izkušnjo tako v toplejših dneh s posluževanjem senčnega pasu kot v hladnejših s posluževanjem sončnega, prispeva k spodbujanju ljudi k hoji in kolesarjenju, kar predstavlja bistven gradnik k bolj trajnostni mobilnosti

KRAJINA (NARAVNA IN KULTURNA)

Obalni pas med Izolo in Koprom je nekoč odločilno zaznamoval promet, kljub temu pa prostor še danes odlikuje bogata naravna in kulturna dediščina. V želji po ohranjanju čimbolj zelenega in trajnostnega okolja celotna poteza stremi k posegom, ki omogočajo kvalitetno rast različnih rastlinskih vrst. Posebna pozornost je posvečena drevoredu Pinij (Pinus Pinea). V zasnovi se ohranijo vsa zdrava drevesa obstoječega drevoreda, hkrati pa se na predvidenem območju zasadijo tudi dodatna drevesa. Zanje so predvideni ustrezni rastni pogoji, ki so zagotovljeni predvsem z zadostnim odmikom od Rižanskega vodovoda - z dvometriskim pasom. V manjših nizih se pinije pojavljajo tudi na koprski strani promenade, vodilo ohranjanja zdravih dreves pa se sledi tudi na drugih območjih, npr. v kampu Jadranka. Danim ravnim pogojem je prilagojen tudi izbor drugih drevesnih vrst, kamor se med srednje visoka drevesa uvršča navadna mirta - Myrtus communis L., navadna jagodičnica - Arbutus unedo L., navadni ruj - Cotinus Coggygria itd. Višja drevesa, ustrežna za posaditev na tem območju, so pinija - (Pinus Pinea), lipovec - Tilia Cordata, Cedra – Cedrus itd. Izbrane so avtohtone, nestrupen in neinvazivne rastlinske vrste, ki ključno prispevajo h gradniku pomena Mediterana ter zasnovani zaledni senčni sprehajalni poti. S tem se zagotovi tudi gospodarno upravljanje območja, saj bodo ustrezne vrste bolj obstojne.

Izbrane so bile tudi ustrezne vrste grmičevja ter nizkega rastja (navadni brin - *Juniperus communis*, rožmarin - *Rosmarinus officinalis*, navadni osočnik - *Salicornia europaea* agg., sivka - *Lavandula angustifolia*). Slednja skupina je namenjena zasaditvi predvsem v programskih žepih, kjer se uporablja kot varnostna bariera. Tudi sama zasaditvena situacija se prilagaja karakteristikam treh predstavljenih območij. Naravno območje je v želji po ohranjanju zelenega okolja najbolj bogato ozelenjeno, dočim je trg v Rudi opremljen le z grmovnicami in nizkim rastjem, ki je za večji odprt prostor ustrežnejši. Posebna pozornost je posvečena tudi morskim rastlinam, natančneje pozejdonki (*Posidonia oceanika*), čemur se prilagaja umestitev pomolov, kopalnih in plavajočih ploščadi.

Kot posebno kvaliteto območja je mogoče prepoznati razgibanost in raznolikost krajine kot celote, kjer preplet človeka in narave ustvarja vredne priložnosti za krepitev bogastva območja in kulture. Tovrstnemu pristopu sledi umestitev in usmeritev pomola pri grapi, ki sledi obliki terena. Obenem je s pomola je mogoče opazovati raznolike vedute, zato se na izbranih točkah ob pomolu pojavljajo tudi plavajoče ploščadi. Vedute se poudarja in ohranja tudi na drugih atraktivnih točkah, k čemur obiskovalca usmeri vijugasta pot. Podrobnejšemu informiranju o posameznih atraktivnih točkah so namenjene informativne table, ki dopolnjujejo programske žepe z izobraževalnega vidika.

PROGRAM

Zasnova ureditve obalnega pasu med Izolo in Koprom stremi k privabljanju ljudi z različnimi interesi ter zmožnostmi, čemur sledi tudi programska zasnova območja. Večje zgoščevanje dejavnosti je načrtovano na obeh skrajnih območjih obalnega pasu, ki se zaradi različnih okoliških dejavnosti med seboj izrazito razlikujeta.

Prvo izmed treh, rekreacijsko območje, se nahaja v Jadranki in Rudi, kjer večje gozdnato ravno območje omogoča umestitev športno-rekreacijskih programov. Bližina urbanega okolja, umeščena večje mobilne točke in možnost dostopa z avtobusom nudita dober dostop, kar zagotavlja enostavnost in priročnost uporabe.

Športno-rekreacijski park vključuje športna igrišča (dve igrišči za odbojko na mivki, igrišče za košarko 3x3, igrišče za badminton, balinišče, igrišča za namizni tenis, igrišče za mini golf), večje območje za rekreacijo na prostem s trim postajališči, otroško igrišče in dostope za vodne športe (2 dostopa za vodne športe, pomol za vodne športe). Urejene so tudi tri ploščadi, kopališki pomol ter štiri plavajoče ploščadi. Za počitek v senci je urejen prostor z večjimi mrežami za poležavanje, ki se nahaja v neposredni bližini novo zasnovanega gostinskega objekta. Dva obstoječa gostinska objekta se na območju Rude pojavljata izven natečajnega, kljub temu pa gre za večji prostor, ki ponuja medsebojno povezavo, zato je del gostinskega objekta urejenega tudi na območju promenade. S tem se krepi živost območja, ki jo kot kulturno izobraževalna točka krepi arheološko najdišče Viližan. Izven arheološkega najdišča je umeščeno tudi potencialno mesto za javni vodni potniški promet.

Z začetkom rižanskega vodovoda in drevoredom pinij območje prehaja v bolj zelen in miren predel, imenovan naravno območje, kar označuje tudi večji prostor za kontemplacijo in zastavljeni manjši programi. V programskih žepih se vzpostavlja niz treh dejavnosti, ki se v morebitni delno modificirani obliki pojavlja na ustreznem razmaku, kar kljub mirnejši karakteristiki območja ohranja živost. V nizu treh točk se v osrednjem delu pojavi pergola, kjer so umeščene sanitarije, manjša mobilna točka ali prostor za počitek. Ob kolesarnici se v sosednji žep umesti otroško igrišče ter na drugo stran trim postajališče. Posebni programski žep je posvečen popljeni ladji Rex. Med Rudo in Grapo je umeščen sanitarni objekt, dve točki za ribolov, potencialno mesto za javni vodni potniški promet ter trije pomoli. Največji izmed njih označuje prisotnost grape, kjer je umeščen tudi gostinski lokal, ki s svojo diskretno umestitvijo v prostor ohranja rižanski vodovod dobro viden. Območje je dodatno opremljeno s sanitarijami ter kolesarnico.

Mirnejšemu območju ponovno sledi območje večjega zgoščevanja dejavnosti, imenovano urbano območje. H karakterju prispeva neposredna bližina stanovanjskega naselja in bližina kopališča Žusterna, zato se ta poteza smiselno nadaljuje tudi na območje promenade. Urejenih je 7 ploščadi, 4 plavajoče ploščadi in en večji ter en manjši pomol za kopanje. Ob Krožni cesti je urejen manjši vstopni trg, kjer se v programskem žepu nahajajo sanitarije. Pomembnejšo točko predstavlja pristan Molet, kjer je urejeno potencialno pristanišče za javni vodni potniški promet ter vstopna točka za potapljanje. V neposredni bližini je umeščeno tudi otroško igrišče.

GOSTINSKI OBJEKTI

V prostor obalnega pasu sta umeščena dva gostinska objekta, ki z obliko strehe povzemata zasnovo pergol, umeščenih na območju promenade. Gostinski objekt v Jadranki je umeščen v bližino ploščadi za kopanje na mestu starega gostinskega objekta ter z umeščanjem servisnih programov na jug omogoča orientiranost večjega zastekljenega prostora za goste proti morju. Sanitarije za goste so z zunanje, južne strani dostopne tudi drugim mimoidočim, na vzhodno stran pa sta umeščena tudi dva tuša, namenjena kopalcem na plaži. Gostinski objekt v grapi odlikuje subtilna umestitev na višji gozdi predel, od koder je omogočen lep razgled na klif ter morje. Sanitarije za mimoidoče so urejene na nivoju promenade pod pergolo, gostom pa so na voljo tudi v sklopu gostinskega objekta.

TRAJNOSTNA ZASNOVA

Trajnostna zasnova promenade vključuje sledeče ukrepe. V želji po ohranjanju čim bolj zelenega in trajnostnega okolja celotna poteza stremi k posegom, ki omogočajo kvalitetno rast različnih rastlinskih vrst. Posebna pozornost je posvečena drevoredu Pinij (*Pinus Pinea*). V zasnovi se ohranijo vsa zdrava drevesa obstoječega drevoreda, hkrati pa se na predvidenem območju zasadijo tudi dodatna drevesa. Zanje so predvideni ustrezni rastni pogoji, ki so zagotovljeni predvsem z zadostnim prostorom za rast. Ostala načrtovana vegetacija je prav tako avtohtona, nestrupe na, neinvazivna ter prilagojena obmorskim razmeram. Posebno zahtevno vzdrževanje ni predvideno, kljub temu pa širok nabor rastlinskih vrst prispeva k bogatenju biodiverzitete. Umeščajo se višja in srednje visoka drevesa, odporna na visoke temperature ter lokalno prisotno manjše grmičevje. Poleg zelenja projekt vključuje elemente bistvenega pomena trajnostne prihodnosti – trajnostno mobilnost. Vzpostavijo se mobilne točke, kjer je mogoče hranjenje, izposoja in polnjenje koles, kar prispeva k zmanjševanju ogljičnega odtisa. Poleg slednje koristi celoten projekt ključno prispeva k spodbujanju in ozaveščanju ljudi o pomenu trajnostne mobilnosti, ki poleg kolesarjenja vključuje tudi pešačenje, uporabo alternativnih oblik prevoza, javnega prevoza itd. Na območjih, kjer je potrebno zagotoviti dostop za avtomobile, se uporabijo travniški tlakovci, ki prispevajo k zmanjšanju segrevanja ozračja.

PRILOGA - OCENA INVESTICIJE IN TABELA POVRŠIN

URBANIZEM

zap.št.	NAZIV POVRŠINE	OBMOČJE JADRANKA m2	OSTALO OBMOČJE OBČINE IZOLA m2	OBMOČJE MOK m2	POVRŠINA SKUPAJ m2
U-1	zelene površine	20886,48	12701,136	14639	48226,616
U-2	kopalne površine	1369,38	1130,5	5405	7904,88
U-3	prometne površine	9897,23	9501,789	13735	33134,019
U-4	ostale ureditve	1503,7	0	717	2220,7
U	SKUPAJ	33656,79	23333,425	34496	91486,215

NETO POVRŠINE STAVBE - GOSTINSKA STAVBA JADRANKA

zap.št.	NAZIV PROSTORA	POVRŠINA m2	ŠTEVILO	POVRŠINA SKUPAJ m2
A-1	prostor za goste	50,5	1	50,5
A-2	točilni pult	6,7	1	6,7
A-3	kuhinja	12,5	1	12,5
A-4	priročno skladišče	3,6	1	3,6
A-5	sanitarije gosti ženske	7,5	1	7,5
A-6	sanitarije gosti moški	8,1	1	8,1
A-7	sanitarije zaposleni	3,6	1	3,6
A-8	Notranji tuši/garderobni kabini	2,4	1	2,4
A	SKUPAJ			94,9

NETO POVRŠINE STAVBE - GOSTINSKA STAVBA GRAPA

zap.št.	NAZIV PROSTORA	POVRŠINA m2	ŠTEVILO	POVRŠINA SKUPAJ m2
B-1	prostor za goste	54,08	1	54,08
B-2	točilni pult	4,28	1	4,28
B-3	kuhinja	5,86	1	5,86
B-4	priročno skladišče	3,4	1	3,4
B-5	sanitarije gosti ženske	5,04	1	5,04
B-6	sanitarije gosti moški	5,04	1	5,04
B-7	sanitarije zaposleni	2,5	1	2,5
B	SKUPAJ			80,2

NETO POVRŠINE STAVBE - SANITARIJE 1 IZOLA

zap.št.	NAZIV PROSTORA	POVRŠINA m2	ŠTEVILO	POVRŠINA SKUPAJ m2
C-1	sanitarije ženske	2,52	2	5,04
C-2	sanitarije moški	2,56	1	2,56
C-3	sanitarije gibalno ovirani	2,56	1	2,56
C-4	tuš kabine	1,5	2	3
C	SKUPAJ			13,16

NETO POVRŠINE STAVBE - SANITARIJE 2 IZOLA

zap.št.	NAZIV PROSTORA	POVRŠINA m2	ŠTEVILO	POVRŠINA SKUPAJ m2
D-1	sanitarije ženske	5,04	1	5,04
D-2	sanitarije moški	5,04	1	5,04
D-3	tuš kabine	3,6	1	3,6
D	SKUPAJ			13,68

NETO POVRŠINE STAVBE - SANITARIJE 1 KOPER

zap.št.	NAZIV PROSTORA	POVRŠINA m2	ŠTEVILO	POVRŠINA SKUPAJ m2
E-1	sanitarije ženske	2,52	2	5,04
E-2	sanitarije moški	2,56	1	2,56
E-3	sanitarije gibalno ovirani	2,56	1	2,56
E-4	tuš kabine	1,5	2	3
E	SKUPAJ			13,16

NETO POVRŠINE STAVBE - SANITARIJE 2 KOPER

zap.št.	NAZIV PROSTORA	POVRŠINA m2	ŠTEVILO	POVRŠINA SKUPAJ m2
F-1	sanitarije ženske	5,04	1	5,04
F-2	sanitarije moški	5,04	1	5,04
F-3	tuš kabine	3,6	1	3,6

OCENA INVESTICIJE

	OCENJENA VREDNOST BREZ DDV	DDV	SKUPAJ
OBMOČJE OBČINE IZOLA - JADRANKA	5.500.000,00 €	1.210.000,00 €	6.710.000,00 €
OBMOČJE OBČINE IZOLA - OSTALO	4.100.000,00 €	902.000,00 €	5.002.000,00 €
OBMOČJE MESTNE OBČINE KOPER	8.700.000,00 €	1.914.000,00 €	10.614.000,00 €
SKUPAJ €	18.300.000,0 0 €	4.026.000,00 €	22.326.000,00 €

POGODBENA CENA OBČINA IZOLA

	navedba zneska SKUPAJ POGODBENA CENA Z DDV ZA OBČINO IZOLA iz priloge – INFORMATIVNA PONUDBA - OI	DDV	SKUPAJ
PONUDBA SKUPAJ €	510.000,00 €	112.200,00 €	622.200,00 €

POGODBENA CENA MESTNA OBČINA KOPER

	navedba zneska SKUPAJ POGODBENA CENA Z DDV ZA MOK iz priloge – INFORMATIVNA PONUDBA - MOK	DDV	SKUPAJ
PONUDBA SKUPAJ €	420.000,00 €	92.400,00 €	512.400,00 €

POGODBENA CENA KATALOG URBANE OPREME

	navedba zneska SKUPAJ POGODBENA CENA Z DDV iz priloge – INFORMATIVNA PONUDBA - URBANA OPREMA	DDV	SKUPAJ	Navesti kaj ponudba obsega iz PRILOGE - INFORMATIVNA PONUDBA - URBANA OPREMA
PONUDBA SKUPAJ €	70.000,00 €	15.400,00 €	85.400,00 €	100.800,00 €

PRILOGA - INFORMATIVNA PONUDBA (SKUPAJ POGODBENA CENA)

INFORMATIVNA PONUDBA ZA IZDELAVO PROJEKTNE DOKUMENTACIJE ZA UREDITEV PRIOBALNEGA PASU MED KOPROM IN IZOLO – ZA DEL, KI PRIPAD OBČINI IZOLA

Vrsta del	CENA BREZ DDV
dopolnjena idejna zasnova (dop IDZ) kot dopolnitev natečajnega elaborata, ki upošteva pripombe in usmeritve ocenjevalne komisije	51.000,00 EUR
projektna dokumentacija za pridobitev projektnih in drugih pogojev (DPP) izdelana na osnovi dop IDZ,	51.000,00 EUR
idejni projekt (IDP) usklajen s projektnimi in drugimi pogoji, ki vsebuje vse potrebne načrte posameznih strok, druge načrte, ki omogočajo izbor najustreznejše variante nameravanega objekta ter rekapitulacijo površin in oceno GOI stroškov,	51.000,00 EUR
Projektna dokumentacija za pridobitev mnenj in gradbenega dovoljenja (DGD)	102.000,00 EUR
projektno dokumentacijo za izvedbo gradnje (PZI) za stavbe, ureditev odprtih površin ter zunanjo opremo, izdelano na podlagi IDP oz. DGD. Vse vključno s vsemi potrebnimi načrti, elaborati, izkazi, poročili, izračuni, tehnološkimi načrti, popisi del, specifikacijami in drugimi potrebnimi elementi za celovito in popolno izvedbo segmenta PZI.	153.000,00 EUR
sodelovanje pri reviziji dokumentacije PZI ¹	25.500,00 EUR
sodelovanje pri razpisu za oddajo del in pripravi tehničnega dela dokumentacije za razpis (izdelane na osnovi PZI)	25.500,00 EUR
spremljanje gradnje (projektantski nadzor) (čas za izgradnjo in dokončanje vseh GOI del in opreme je predvidoma 365 dni**) **obdobje je hipotetično, njegov namen je zgolj definirati enoto za projektantski nadzor	25.500,00 EUR
projekt izvedenih del (PID)	25.500,00 EUR
Skupaj cena vseh del brez DDV	510.000,00 EUR
22 % DDV	112.200,00 EUR
SKUPAJ Z DDV	622.200,00 EUR

INFORMATIVNA PONUDBA ZA IZDELAVO PROJEKTNE DOKUMENTACIJE ZA UREDITEV PRIOBALNEGA PASU MED KOPROM IN IZOLO – ZA DEL, KI PRIPADA MESTNI OBČINI KOPER

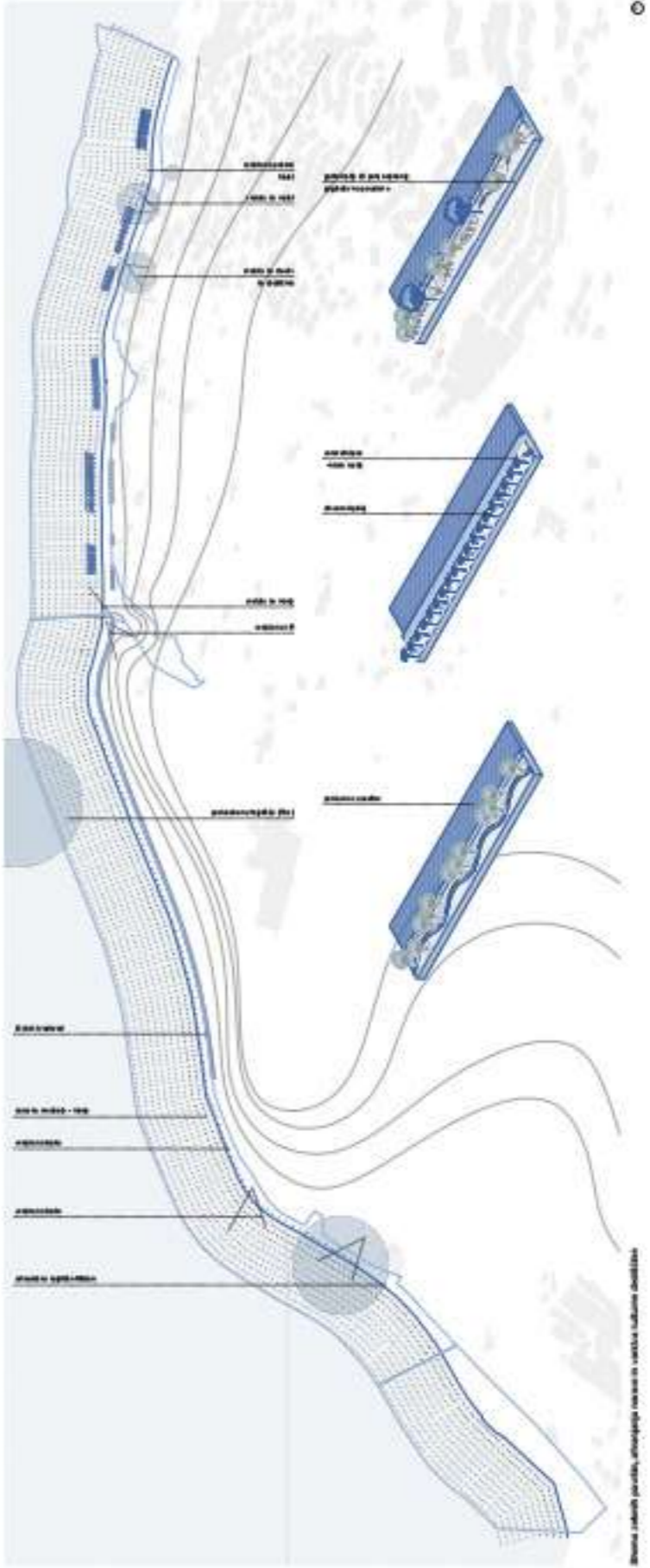
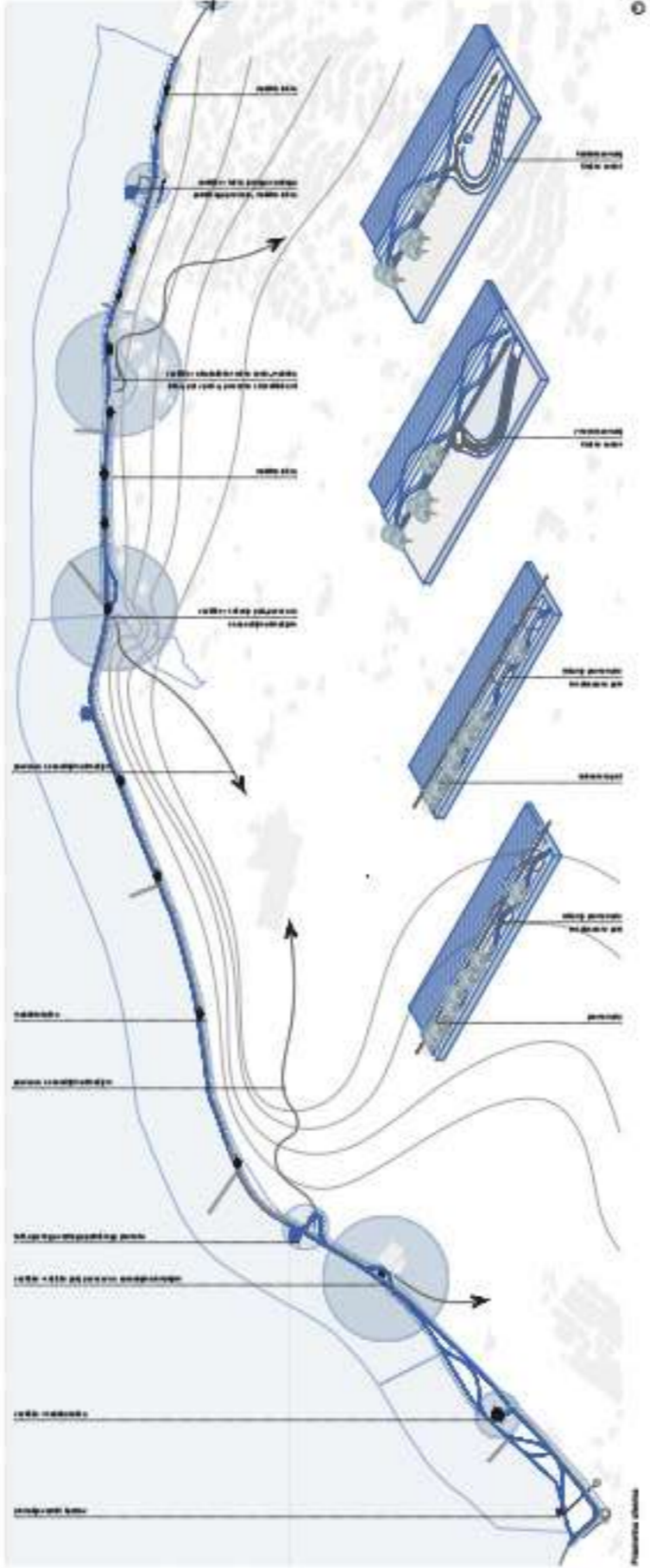
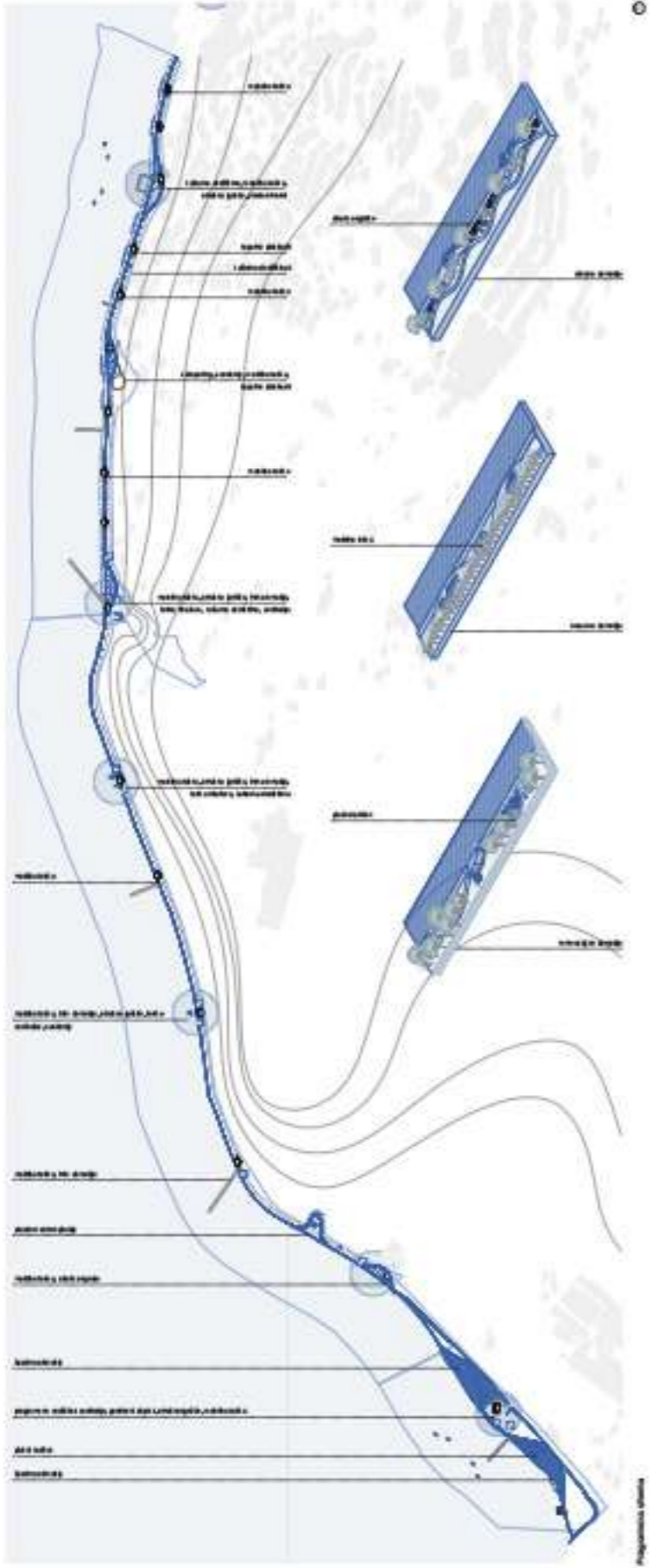
Vrsta del	CENA BREZ DDV
dopolnjena idejna zasnova (dop IDZ) kot dopolnitev natečajnega elaborata, ki upošteva pripombe in usmeritve ocenjevalne komisije ter projektna dokumentacija za pridobitev projektnih in drugih pogojev (DPP) izdelana na osnovi dop IDZ	42.000,00 EUR
vloga za izvedbo predhodnega postopka in sodelovanje z zunanjim izvajalcem PVO	42.000,00 EUR
popolna projektna dokumentacija za pridobitev gradbenega dovoljenja (DGD)	126.000,00 EUR
projektno dokumentacijo za izvedbo gradnje (PZI) za celotno območje urejanja, izdelano na podlagi dop IDZ in DPP. vse vključno s vsemi potrebnimi načrti, elaborati, izkazi, poročili, izračuni, tehnološkimi načrti, popisi del, specifikacijami in drugimi potrebnimi elementi za celovito in popolno izvedbo segmenta PZI, skladno s pravilnikom (obvezne in dodatne vsebine), vključno z morebitnim sodelovanjem v revizijskem postopku in vključno s tolmačenjem načrtov v fazi izbora izvajalca (vprašanja ponudnikov)	168.000,00 EUR
spremljanje gradnje (projektantski nadzor) (čas za izgradnjo in dokončanje vseh GOI del in opreme je predvidoma 365 dni)	21.000,00 EUR
projekt izvedenih del (PID) vključno s popisi	21.000,00 EUR
Skupaj cena vseh del brez DDV	420.000,00 EUR
22 % DDV	92.400,00 EUR
SKUPAJ Z DDV	512.400,00 EUR

**INFORMATIVNA PONUDBA ZA IZDELAVO PROJEKTNE DOKUMENTACIJE ZA
UREDITEV PRIOBALNEGA PASU MED KOPROM IN IZOLO – ZA URBANO
OPREMO**

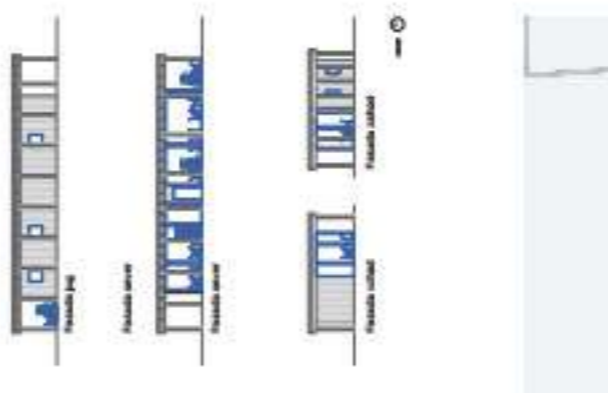
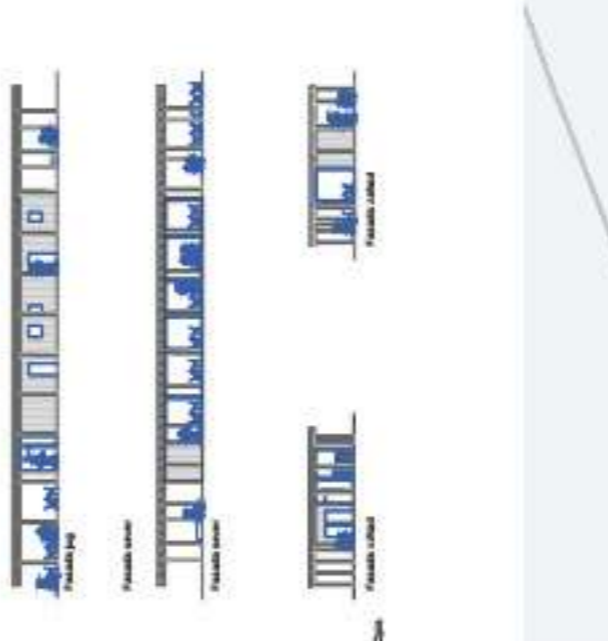
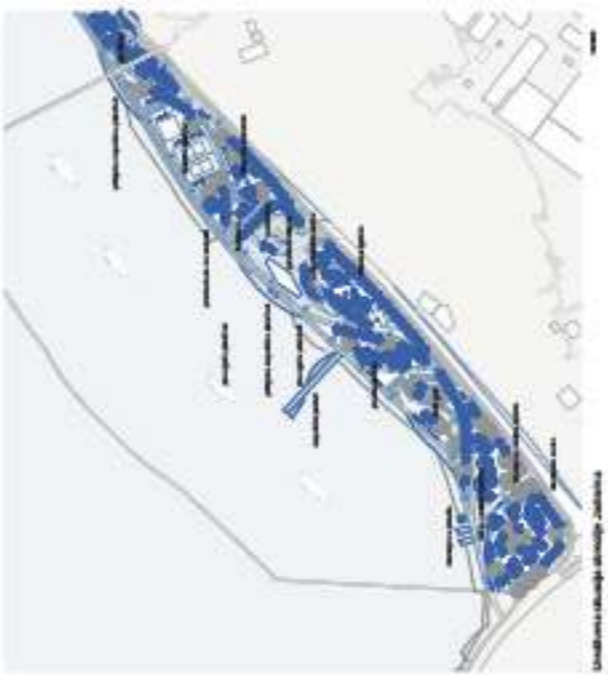
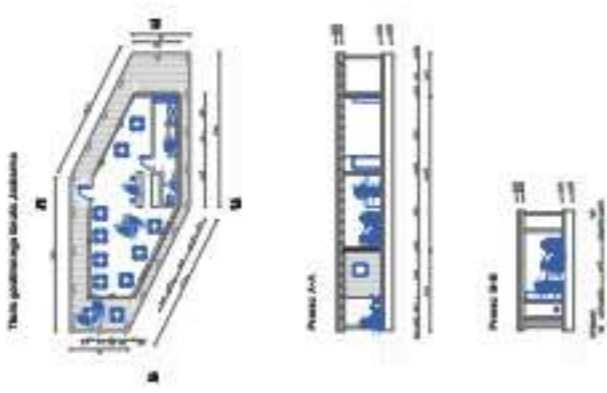
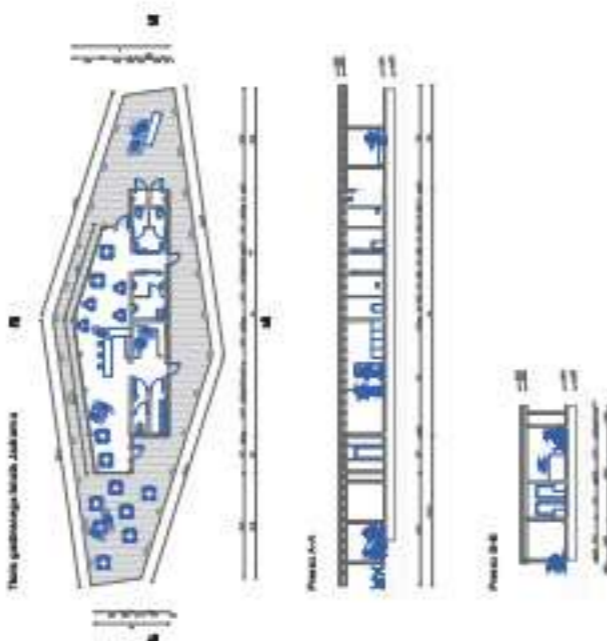
Vrsta del	CENA za celoten katalog BREZ DDV
Katalog urbane opreme vključen v ponudbo natečajnika obsega: <ul style="list-style-type: none">- izbor serijske opreme za koš za smeti, svetila ter stojala za kolesa- klop serijska/unikatna unikatni izdelki skladno sprojektom	70.000,00 EUR
22 % DDV	15.400,00 EUR
SKUPAJ Z DDV	85.400,00 EUR

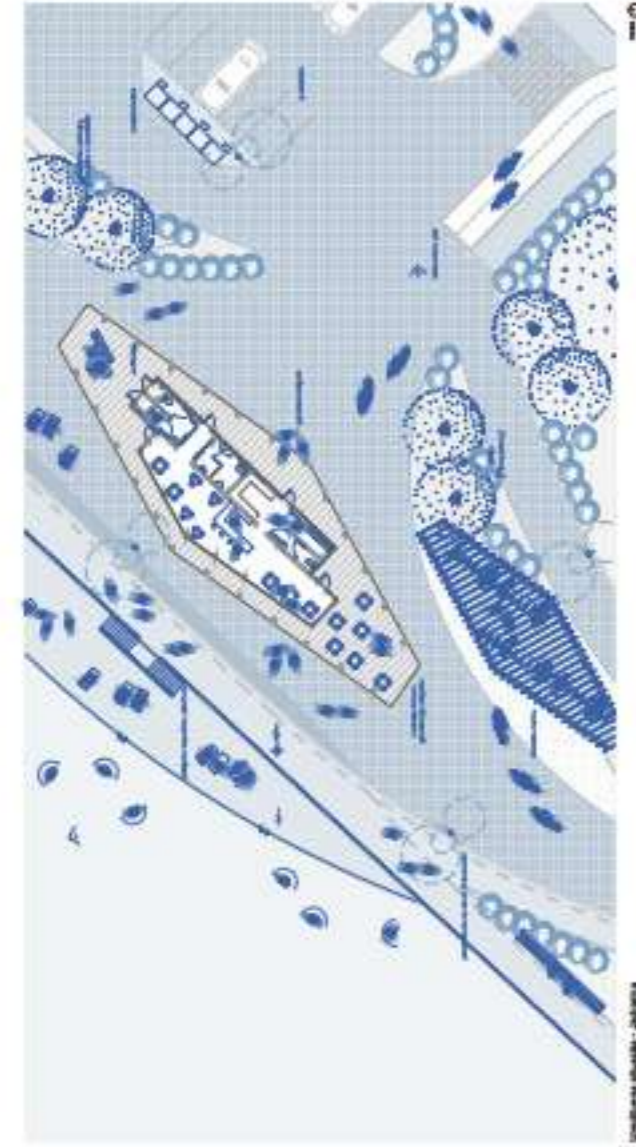
PRILOGA - PLAKATI

NC732



UREDITEV PRIOBALNEGA PASU MED KOPROM IN IZOLO

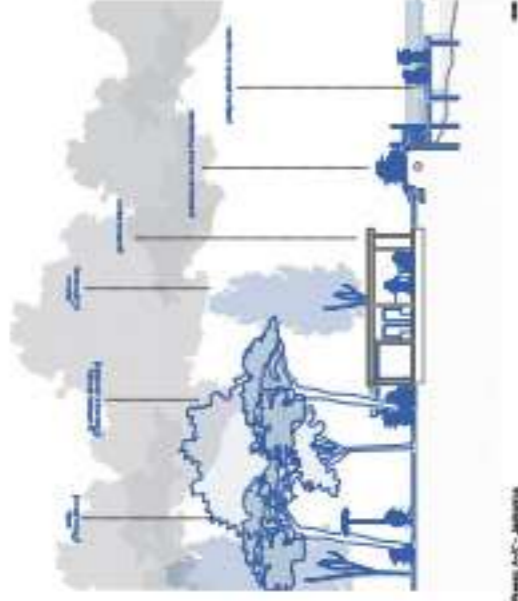




Scale 1:500

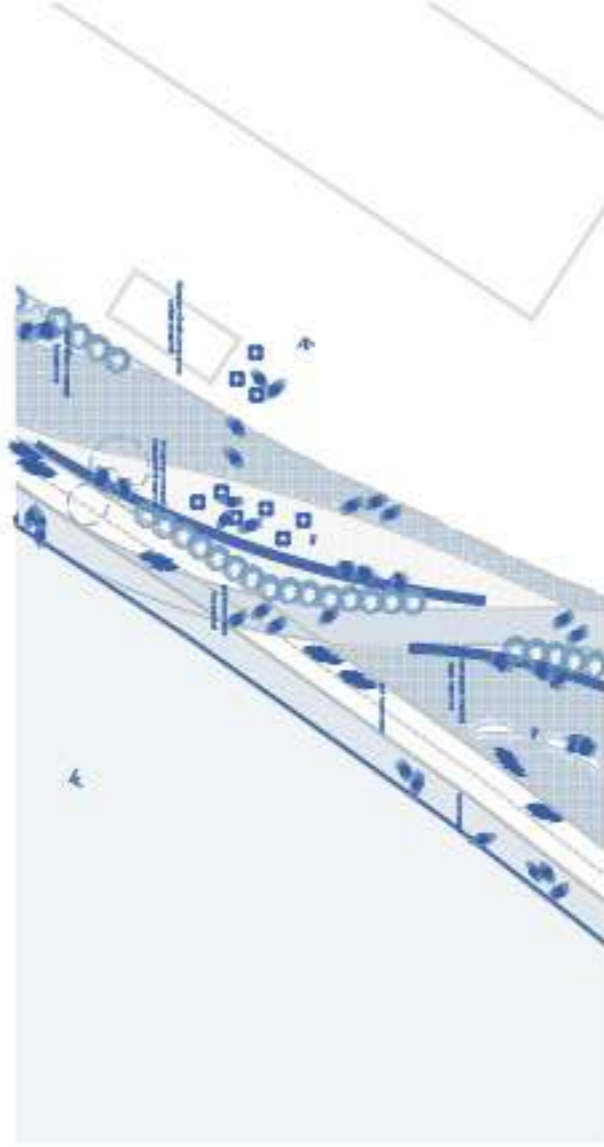
0

NC732



Scale 1:100

0



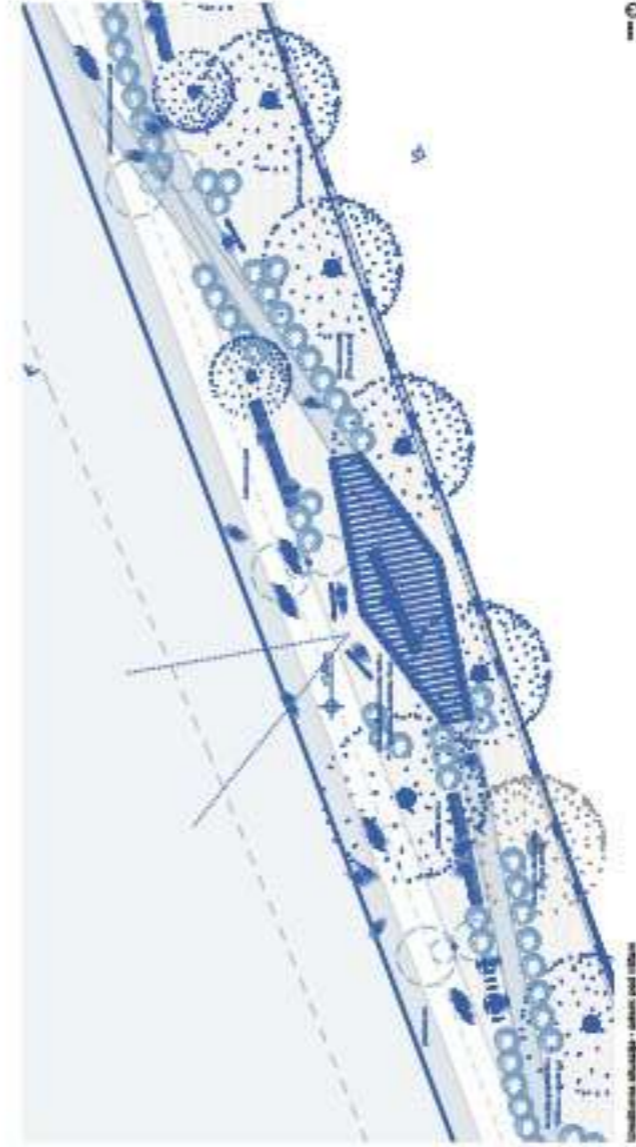
Scale 1:500

0



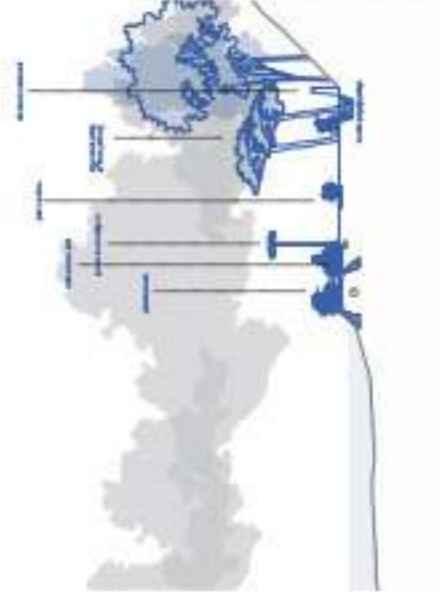
Scale 1:100

0



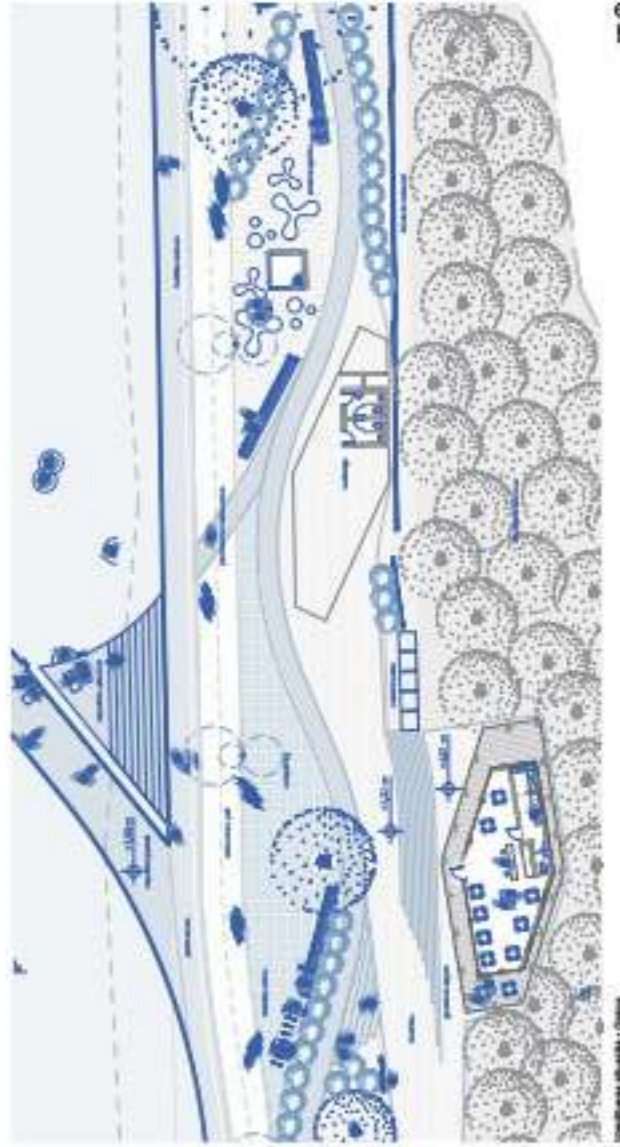
Scale 1:500

0



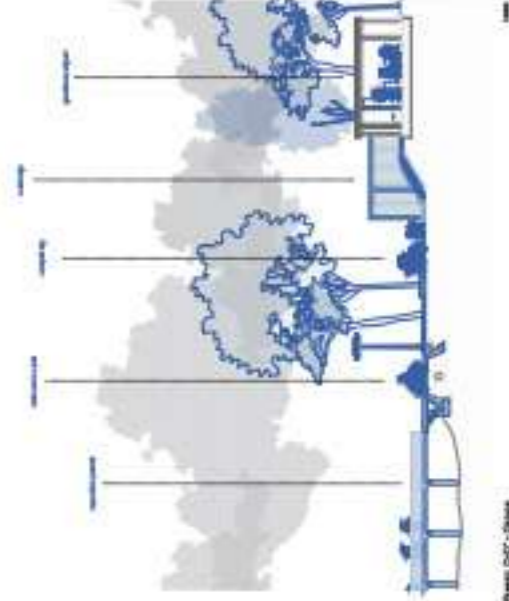
Scale 1:100

0



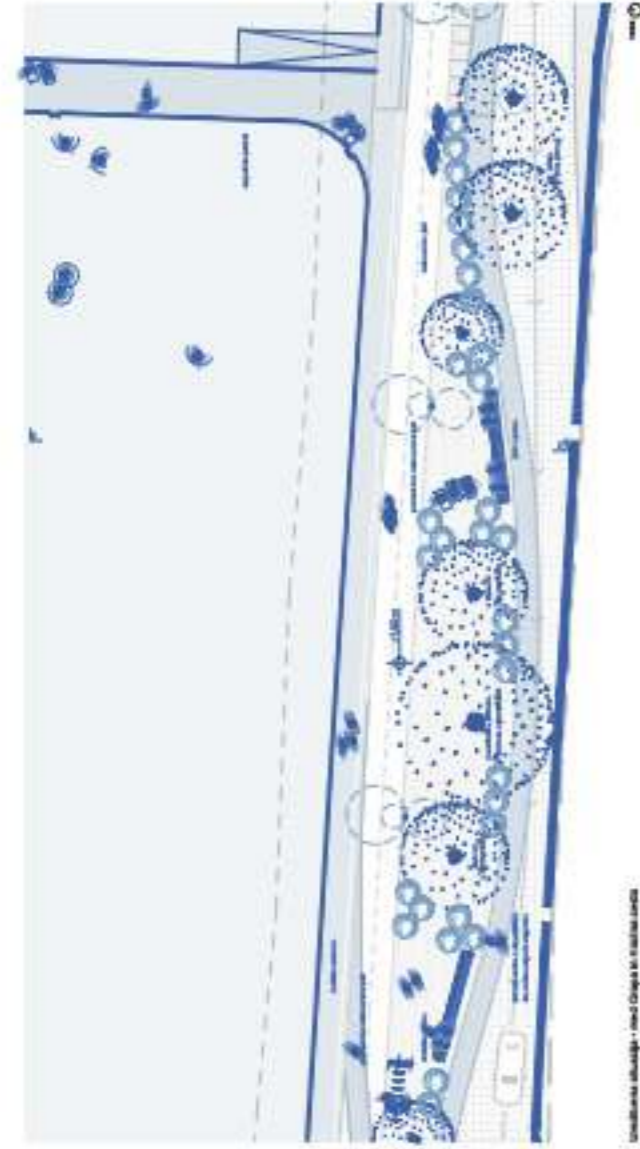
Scale 1:500

0

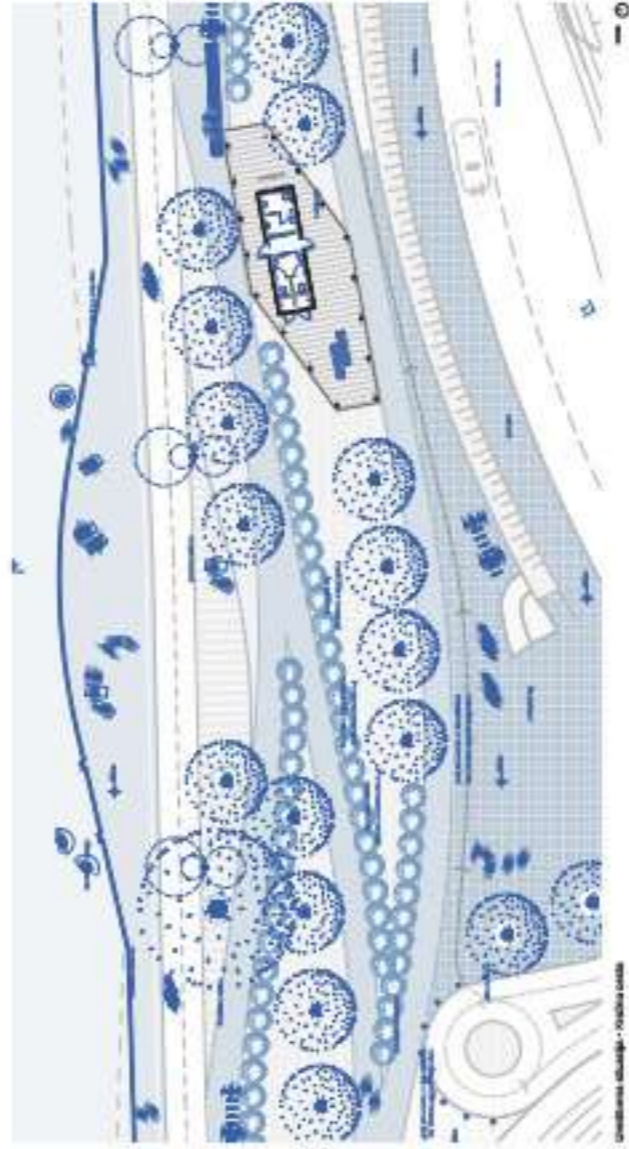


Scale 1:100

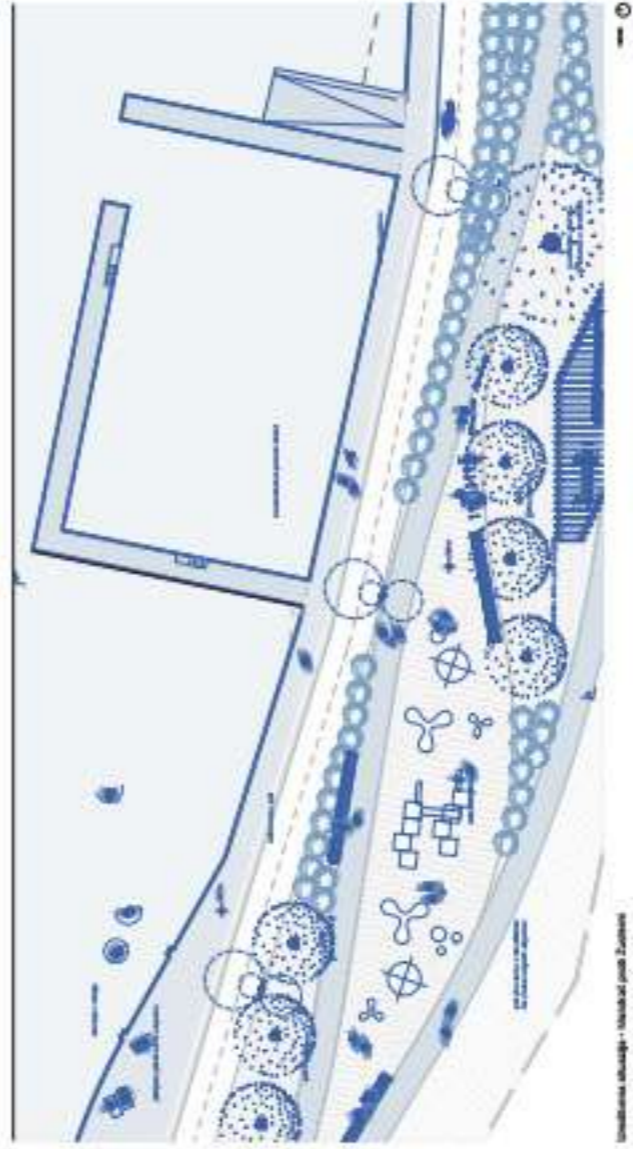
0



Plan view of road design - road design in landscape context



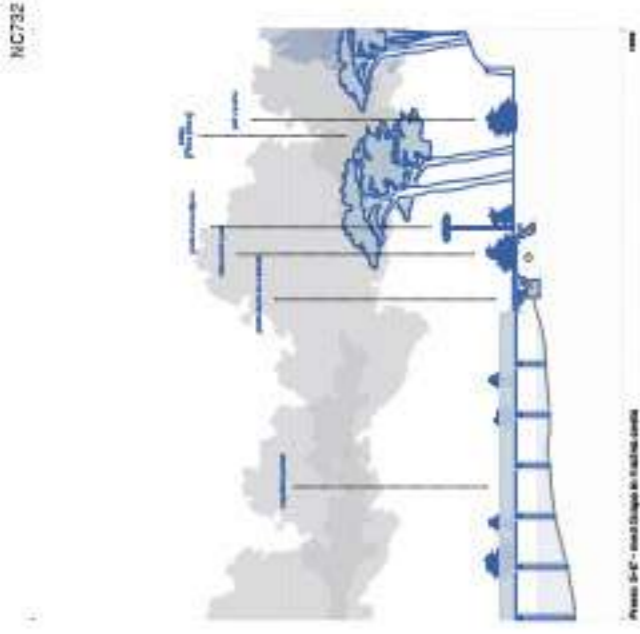
Plan view of road design - road design in landscape context



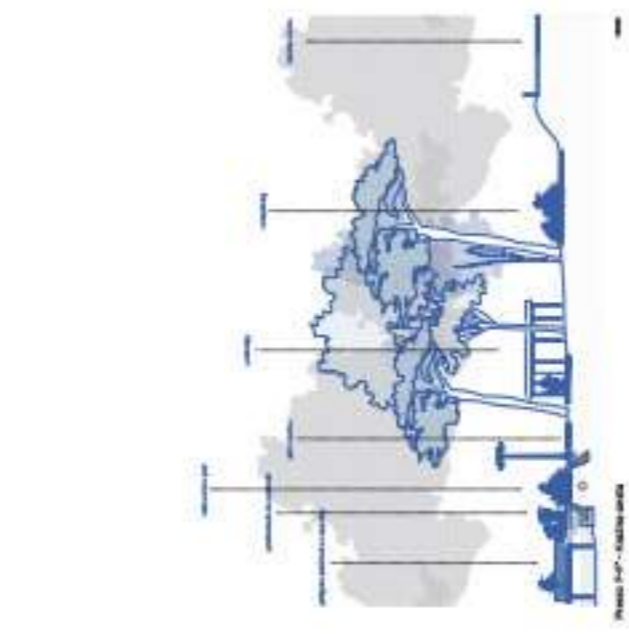
Plan view of road design - road design in landscape context



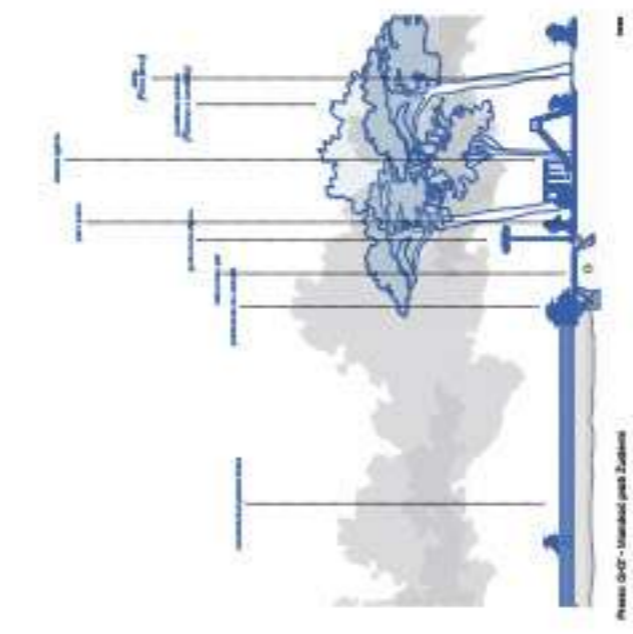
3D architectural rendering of road design in landscape context



Elevation view of road design - road design in landscape context



Elevation view of road design - road design in landscape context



Elevation view of road design - road design in landscape context



3D architectural rendering of road design in landscape context