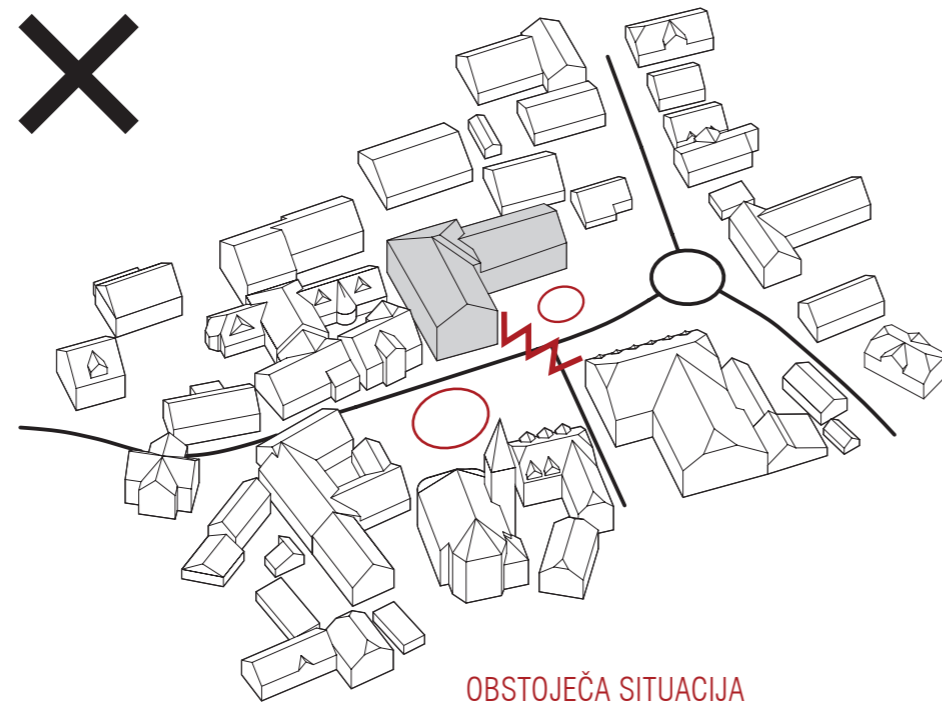


10YZ1



JAVNI, PROJEKTI, ENOSTOPENJSKI NATEČAJ

KULTURNI DOM IN KNJIŽNICA ŠENČUR

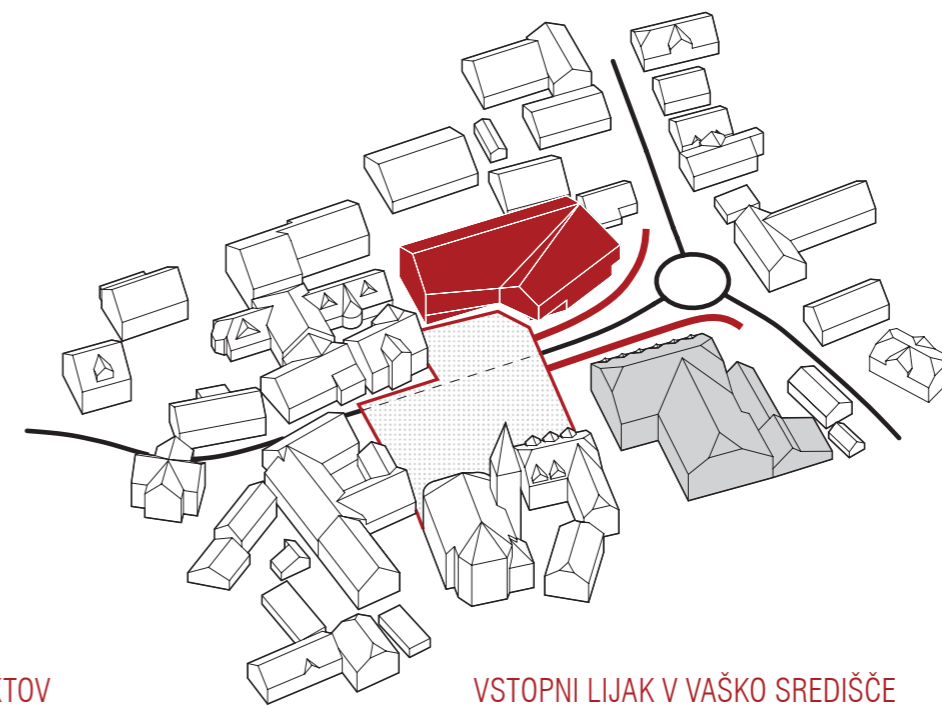
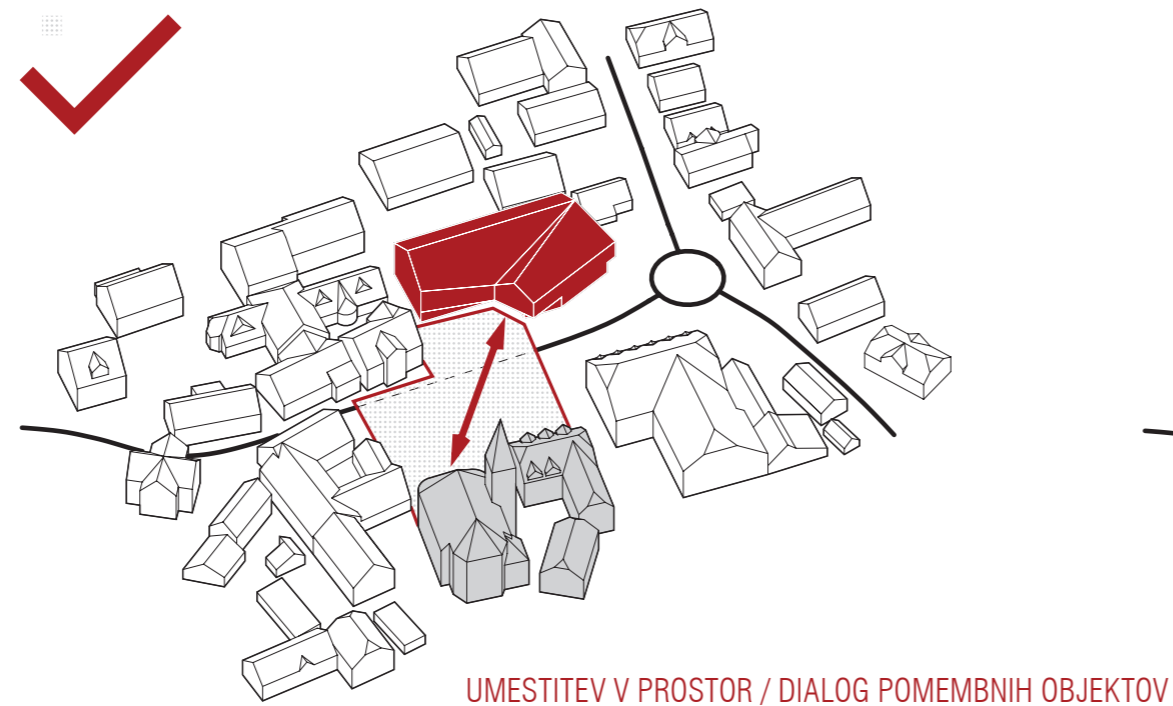


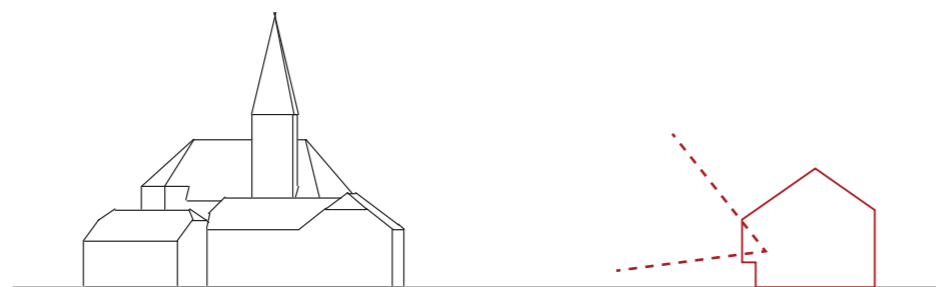
URBANISTIČNA ZASNOVA

Lokacija novega kulturnega doma se nahaja v območju naselbinse kulturne dediščine vas – Šenčur, na robu glavnega vaškega trga pred cerkvijo svetega Jurija. Stavba obstoječega kulturnega doma s svojim jugovzdornim vogalom določa rob trga in zamejuje ločen, manjši vhodni trg, ki se obrača proti krožišču. Odprti vaški prostor tako razpade na dva neenakovredna dela, pri čemer je drugi - prostor pred kulturnim domom - v izrazito podrejenem položaju.

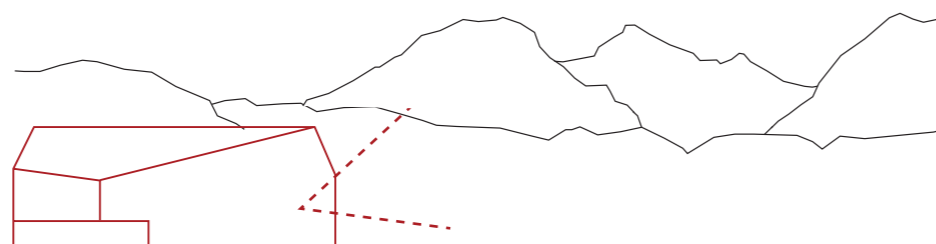
Natečajna rešitev zato predlaga drugačen pristop. Stavbo novega kulturnega doma umešča na lokacijo tako, da ta tvori predprostor, ki je neposredno povezan s trgom pred cerkvijo in župniščem. Manjši trg na severovzhodnem vogalu parcele nastopi kot napoved vhoda v vaško središče, nova stavba in stavba Mercatorja na drugi strani Kranjske ceste pa tvorita obliko vhodnega lijaka, ki obiskovalca usmeri v vas.

Vhod na novi, enotno oblikovani glavni trg tako dobi jasno prostorsko artikulacijo in dramaturgijo: odprto – zaprto – (bolj) odprto. Zanova vhodnega lijaka obenem dopušča tudi dobro vizualno povezavo med obema odprtima vaškima prostoroma, predvsem poglede z glavnega trga proti Blagnetovi hiši v krožišču.

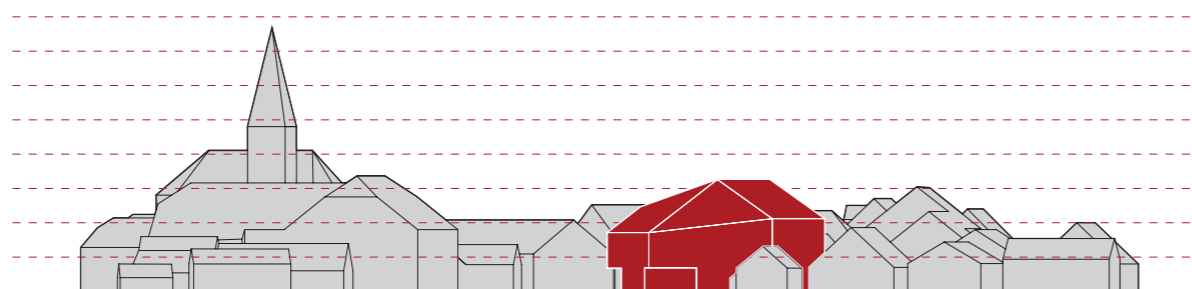




VIZUALNA POVEZAVA S CERKVIJO SVETEGA JURIJA



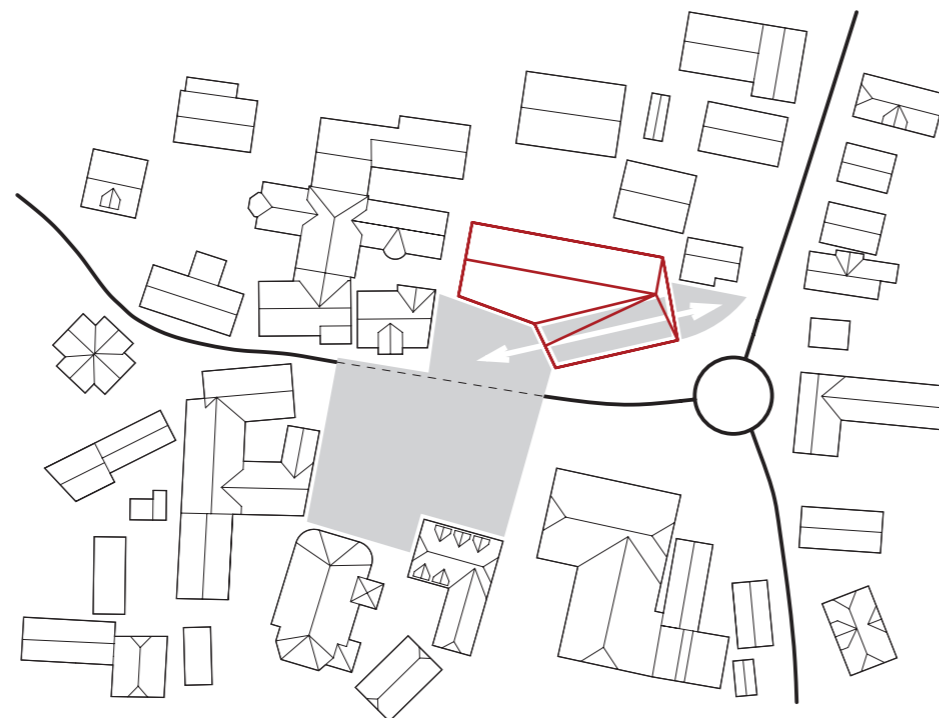
POGLED PROTI GORAM



PREREZ SKOZI SREDIŠČE ŠENČURJA

ANALIZA VIŠIN

Stavba novega kulturnega doma je zasnovana tako, da se s svojimi višinami kar najbolj prilagaja stavbam v njeni neposredni okolici. Prednji trakt, ki teče ob Kranjski cesti, je primerno nižji. V dialogu z (zdaj odkrito) zahodno fasado stavbe na Kranjski 4 (Gorenjska banka) zariše mejo novega trga, tako tlorisno kot višinsko – čelni fasadi obeh stavb se obračata druga proti drugi. Prednji del oklepa višji severni trakt stavbe in ga tako na nivoju pešca vizualno znižuje. Ob manjšem vstopnem trgu na severovzhodnem koncu parcele se oba volumna povežeta; stavba se z ulice dvigne proti umaknjeni severni strani, ki višinsko ne presega stavbe obstoječega kulturnega doma. V stiku sta dvokapni strehi obeh volumnov čopasto porezani, kar omogoča boljše poglede z glavnega trga proti goram in boljšo osvetljenost odprtih javnih površin.



VHODNA AVLA KOT POVEZAVA MED OSREDNJIM IN MALIM TRGOM

ELEMENTI ZUNANJE UREDITVE IN PROMETNA ZASNOVA

Natečajno območje

Glavni vstop za obiskovalce v nov kulturni dom Šenčur je predviden s trga na jugozahodnem delu parcele. Ta je primarno povezan s trgom pred cerkvijo svetega Jurija. Širok pločnik z ureditvijo, ki nadaljuje zaščiteni drevored ob Pipanovi cesti – nov element usmerjanja obiskovalca v središče vasi – ga povezuje z manjšim vstopnim trgom na severovzhodnem delu parcele. Povezavo med obema trgoma artikulira tudi večnamenski vhodni prostor v pritličju objekta. Vstopni trg z manjšo parkovno ureditvijo (klopi, drevo) in z navezavami na ostale odprte javne prostore ne služi zgolj obiskovalcem kulturnega doma in knjižnice. Je živahen, privlačen ambient, ki omogoča zbiranje vseh vaščanov.

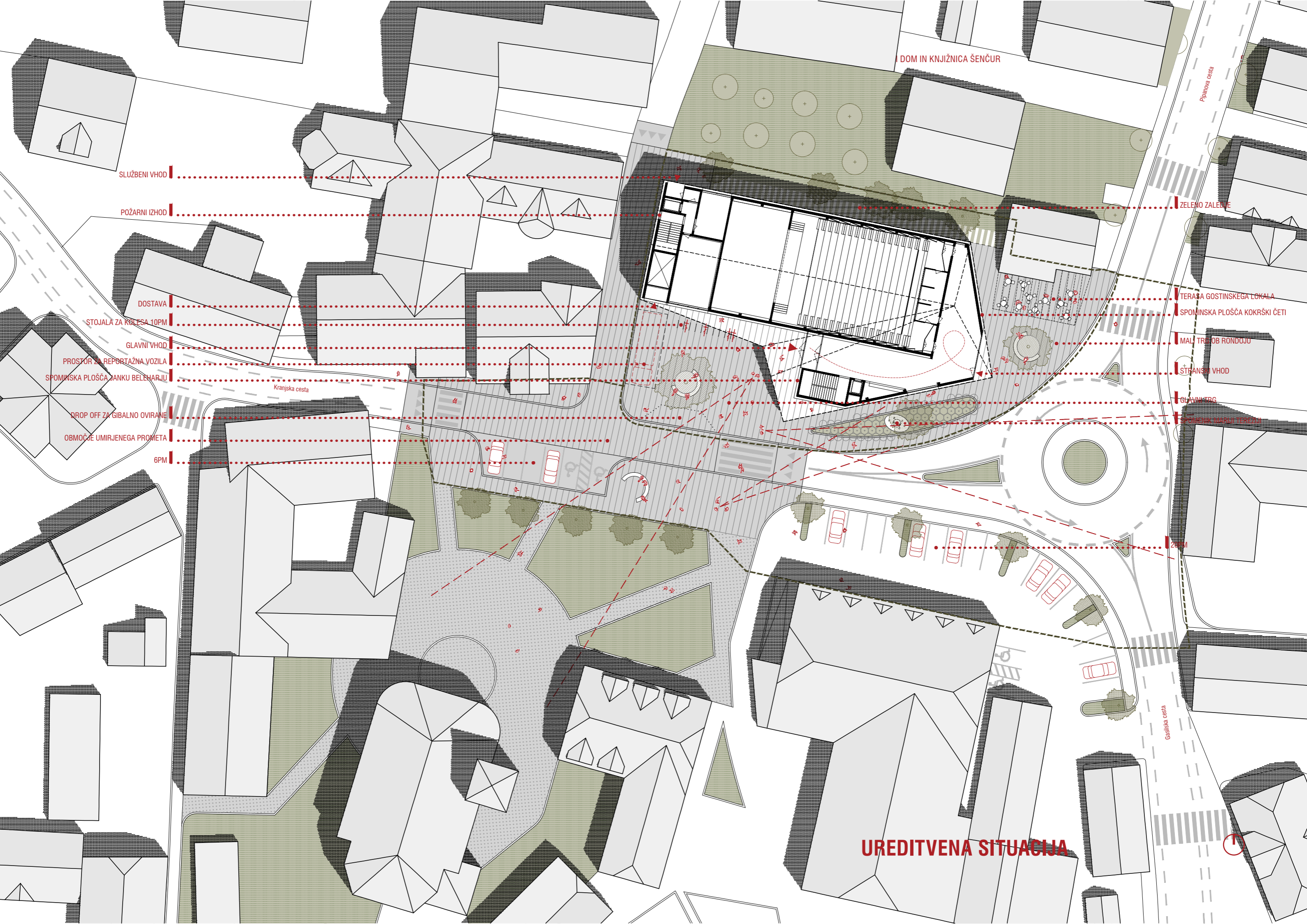
Službeni vhod v kulturni dom (tudi vhod za nastopajoče) je predviden s Štefanove ulice v severozahodnem delu objekta. Pred njim je urejena manjša ploščad, ki služi tudi kot zbirališče za nastopajoče. Na parceli, vzporedni s Štefanovo ulico, je predviden manipulacijski dostop za tovorna vozila, obenem tudi prostor za namestitev reportažnih vozil za prenose prireditev. Prostor zaradičasne narave njegove rabe ni posebej fizično ločen od osrednjega tržnega prostora. V jugozahodnem vogalu parcele je predviden drop/off prostor za gibalno ovirane. 20 parkirnih mest za kolesa je zagotovljenih na severnem delu trga, ki je deloma pokrit s konzolno previsevajočim nadstropjem.

Anketno območje

V kontekstu navezave kulturnega doma na širšo prometno ureditev, predvsem pa s ciljem zagotavljanja umiritve prometa skozi vaško središče, natečajna naloga predlaga novo prometno ureditev parkirišča pred stavbo Mercatorja. Obstoječi uvoz na parkirišče namreč prekinja pomembno povezavo za pešce med trgoma pred domom in župniščem, vozlišče je z njim prometno prezasičeno in nepriljubeno. Zato se ob manjšem pretrasiranju Kranjske ceste parkirišče uredi kot enosmerno z uvozom z Gasilske ceste (obstoječi izvoz). Zadaj ob cesti, ki poteka ob župnišču, je predvidena povezava za lokalni promet.

Boljšo povezavo med trgoma dosežemo tudi z ukinitvijo 5 parkirnih mest v pasu pred župniščem.

Promet se na vstopih na osrednje tržno območje, označeno z enotnim tlakovanjem, umirja z ležečimi policaji. Nivojska zasnova trga dodatno oblikuje vtis enotnega prostora, ki postane osrednje vaško zbirališče.



DOM IN KNJIŽNICA ŠENČUR

Pipanova cesta

SLUŽBENI VHOD

POŽARNI IZHOD

ZELENO ZALEŽJE

DOSTAVA

STOJALA ZA ROLESA 10PM

TERASA GOSTINSKEGA LOKALA

SPOMINSKA PLOŠČA KOKRŠKI ČETI

GLAVNI VHOD

PROSTOR ZA REPORTAŽNA VOZILA

SPOMINSKA PLOŠČA JANKU BELEHARJU

MALI TROBOJ RONDOLU

STRANSKI VHOD

Kranjska cesta

GLAVNI TRG

DROP OFF ZA GIBALNO OVIRANE

OBMOČJE UMIRJENEGA PROMETA

SPOMINSKI TRG

6PM

2PM

Gasilska cesta

UREDITVENA SITUACIJA



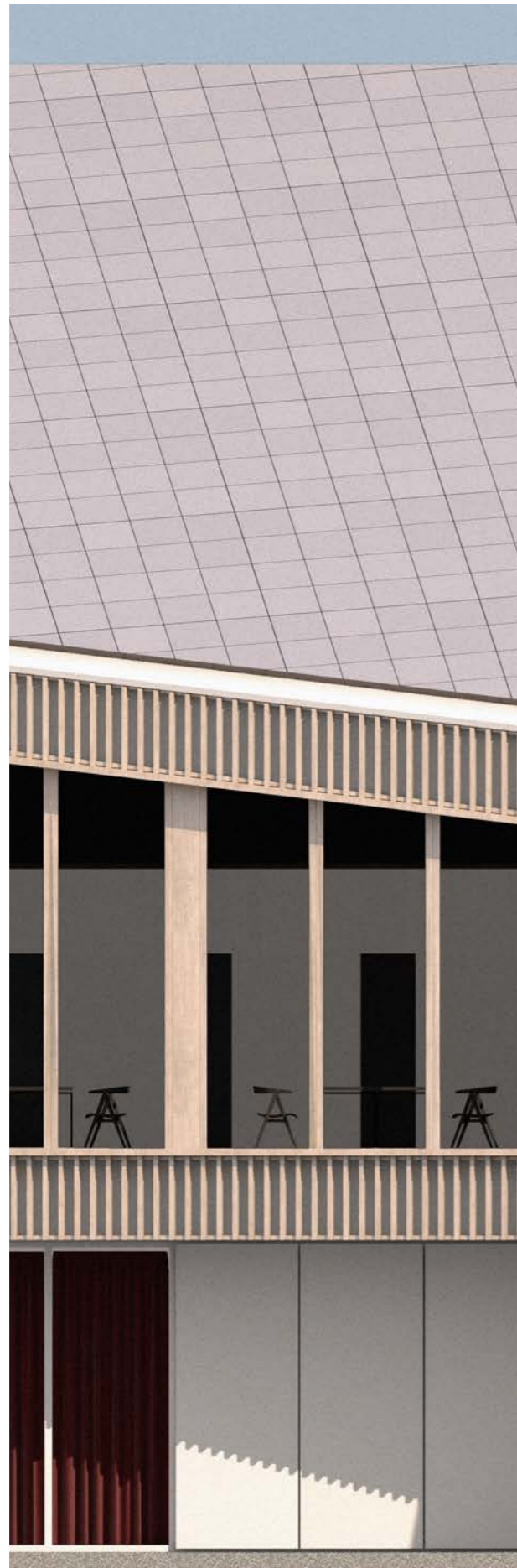


MAKETNI AKSONOMETRIČNI POGLED IZ PTIČJE PERSPEKTIVE



OBVEZNI POGLED IZ JUGOVZHODA

**VSTOP NA GLAVNI VAŠKI TRG, NA DESNI MANJŠI VSTOPNI TRG, KI JE Z VEČJIM POVEZAN PREKO VEČNAMENSKEGA PROSTORA
KULTURNI DOM KOT PODALJŠEK ZUNANJEGA PROSTORA**

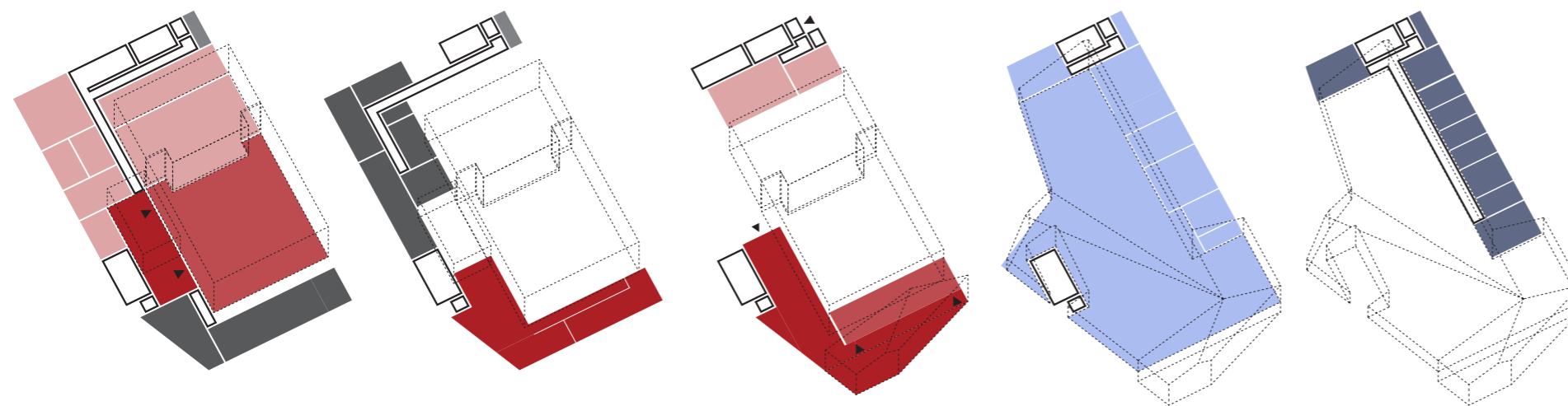
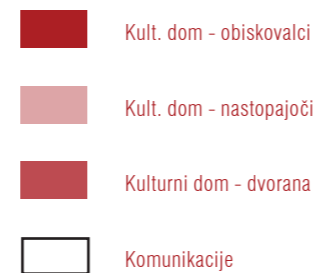
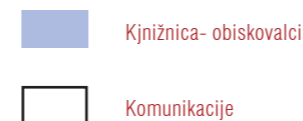


ARHITEKTURNA ZASNOVA

S svojo iregularno postavitvijo višinsko neenakih volumnov se objekt novega kulturnega doma in knjižnice Šenčur po eni strani spogleduje s stihjskimi zasnovami, ki so značilne za vaška okolja, po drugi pa oblikuje enotno, jasno obliko, ki nastopi kot uvodni nagovor pred kuliso gora v ozadju.

Arhitekturna zasnova na sodoben način povzema princip tektonskosti tradicionalne vaške arhitekture: »lahka« lesena in mestoma previsevajoča konstrukcija na masivnem podstavku. Ta členitev je jasno vidna na primeru Balohove hiše v neposredni bližini, kjer nad belo ometanim pritličjem previseva leseni gank, oblikovno poenoten z v les oblečenim nadstropjem. Načela tektonske gradnje upošteva tudi razmerje odprtih delov fasade: v pritličju so te manjše, v nadstropju se po potrebi povečajo.

Pritličje novega kulturnega doma je obravnavano kot masivni, ometani podstavek hiše, ki se na zunanje javne površine odpira zgolj z vhodi in odprtinami v zadnjem, večnamenskem prostoru. Te zagotavljajo vizualno in fizično povezavo z vstopnim trgom na severovzhodu. Nad njim je mestoma previsevajoč volumen knjižnice (artikulacija vstopnih mest), oblečen v leseno fasado iz vertikalnih letev. V nekaterih delih (prevsem zatrep manjšega objekta) so letve uporabljene kot dodatno senčilo. Zasnova, ki se se zgleduje po vernakularni, vaški arhitekturi, upošteva vse smernice ZVKDS, obenem pa v okolje vnaša pridih sodobnosti.

**2. KLET****1. KLET****PRITLIČJE****NADSTROPJE****MANSARDA**

PROGRAMSKA IN FUNKCIONALNA ZASNOVA

Programski sklopi novega kulturnega doma so jasno ločeni in dosledno sledijo zahtevam natečajne naloge. Osnovna delitev je sledeča: v pritličju je vstopni, večnamenski prostor z zgornjim vhodom v dvorano. Tako knjižnica kot dvorana sta jasno in hitro dostopni iz vhodne avle. Celotna knjižnica se nahaja v prvem nadstropju, upravni prostori knjižnice so urejeni mansardno, v višjem delu objekta. V drugi kleti je spodnji vhod v dvorano, v primeru, ko ima ta zložene tribune. V tej etaži so organizirani tudi servisi za nastopajoče in del tehničnih prostorov. V prvi kleti (medetažni) je organiziran del servisov za obiskovalce in ostali tehnični prostori. Oba dela (javni in tehnični) sta med seboj jasno ločena z dvovišinsko spodnjo avlo.

Organizacija vhodov omogoča ločeno delovanje različnih programskih sklopov. V pritličju sta vhoda dva: vhod za obiskovalce s trga pred objektom in vhod za zaposlene/nastopajoče zadaj s Štefanove ulice. Dostava (hidravlična dvizna ploščad znotraj objekta) je urejena na jugozahodnem delu stavbe.

Zasnova dvorane

V dvorano se vstopa iz večnamenske vstopne avle (dvovišinski del v pritličju objekta). Zagotavlja 330 sedišč in 6 prostorov za invalide, ki so zaradi lažje dostopnosti in evakuacijskih poti situirani na balkonu, levo in desno od tehničnih kabin. Te so (kot vstopni del v dvorano) dvignjene nad prvo vrsto balkona, kar zagotavlja dober pogled na oder v sedečem položaju. Zložljive dvoranske tribune so zasnovane kot tipske tribune, globoke 90 in visoke 45 cm (npr. Aresline mobile tribunes s stoli V9.Syncon). V primeru zloženih tribun vstopamo v dvorano iz spodnje (dvovišinske) avle s strani. Takšen način organizacije dvorane omogoča racionalizacijo njene predvidene kvadrature.

Servisi za obiskovalce (garderobe, sanitarije) so umeščeni v kletno medetažo, kar zagotavlja boljšo povezljivost tako v primeru zloženih kot raztegnjenih tribun. Predprostor tega dela gleda v spodnjo dvovišinsko avlo.

Zasnova knjižnice

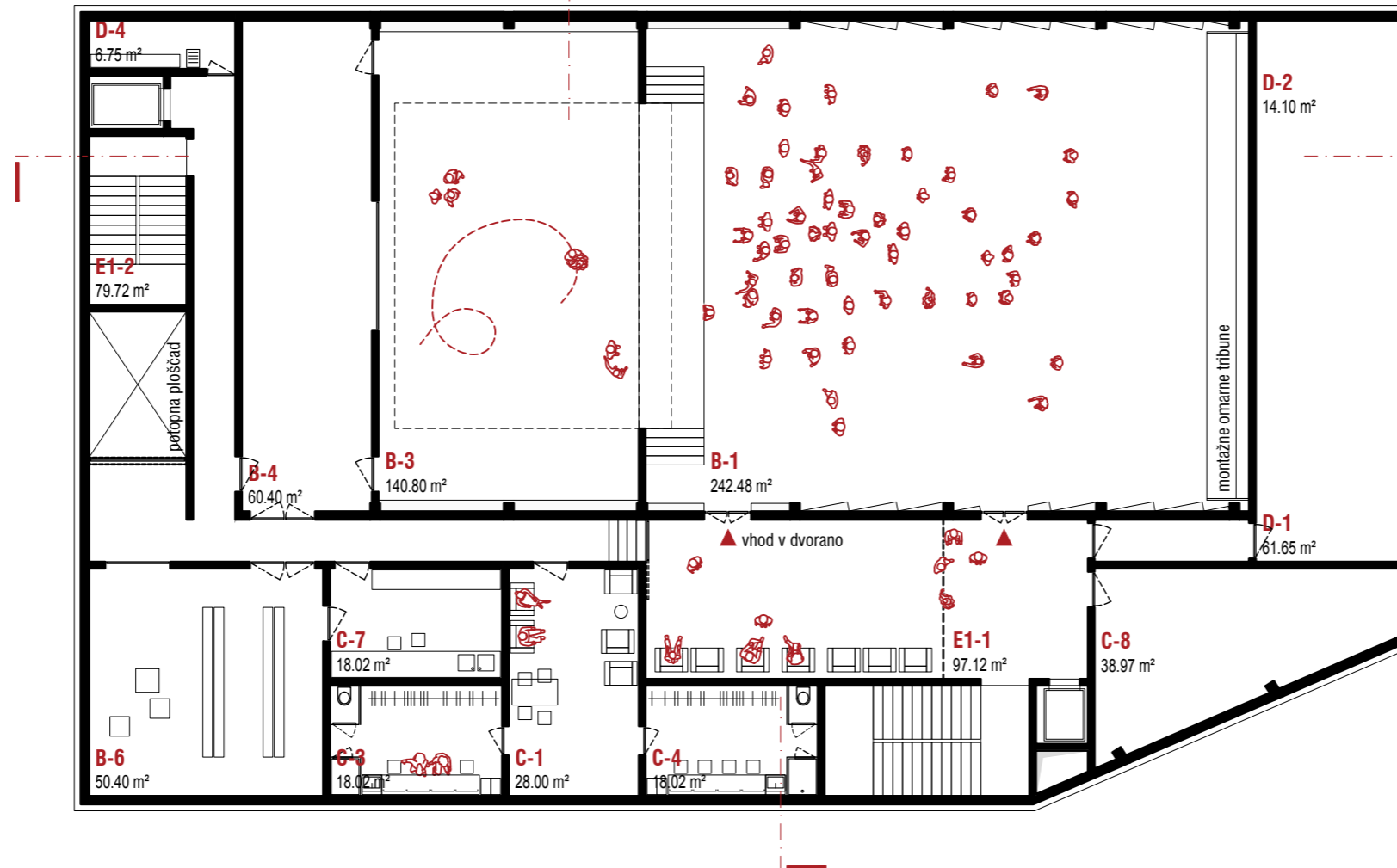
Knjižnica je v celoti organizirana v nadstropju objekta. V njo dostopamo po večjem (požarnovarovanem) stopnišču iz vhodne avle. Programi, ki zatevajo prostorsko ločitev od prosto urejenih programov (avdioteka, večnamenska dvorana, prostor za izobraževanje ...) so umeščeni pod mansardni, upravni del knjižnice. Na vzhodni strani, kjer so predvidena čitalniška mesta, knjižnica gleda v vhodno večnamensko avlo. Tako sta oba glavna prostora – knjižnica in kulturni dom – tudi optično povezana.



VEČNAMENSKA AVLA KOT PODALJŠEK OSREDNJEGA VAŠKEGA TRGA POVEZUJE KULTURNI DOM IN KNJIŽNICO.

TLORIS 2. KLETI

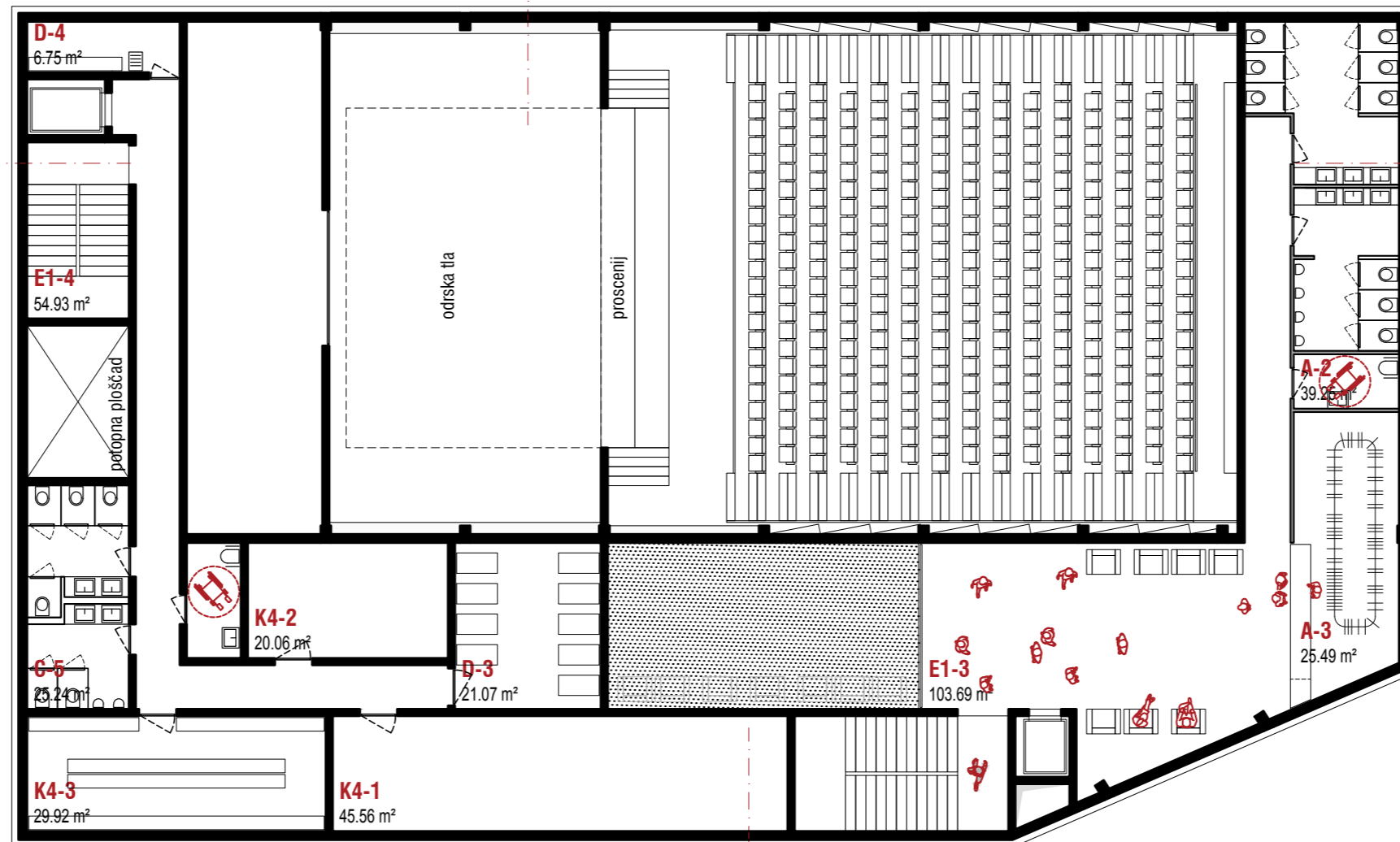
M = 1: 200



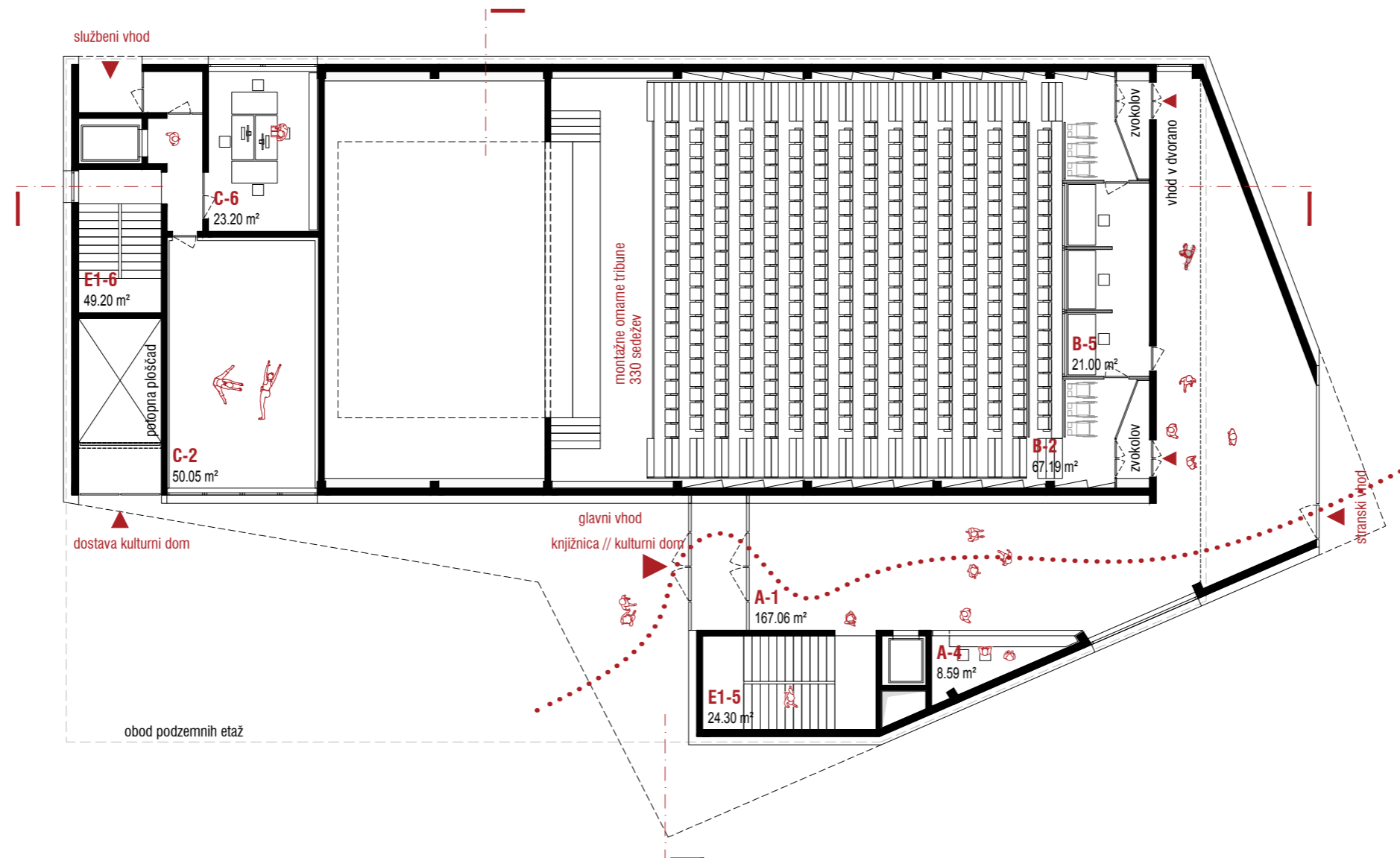
OZNAKA	IME PROSTORA	POVRŠINA
B-1	Velika dvorana parter	242.48 m ²
B-3	Oder	140.80 m ²
B-4	Zaodrije	60.40 m ²
B-6	Skladišče	50.40 m ²
C-1	Skupna soba nastopajoči	28.00 m ²
C-3	Garderobe nastopajoči m/ž	18.02 m ²
C-4	Garderobe nastopajoči m/ž	18.02 m ²
C-7	Delavnica	18.02 m ²
C-8	Skladišče	38.97 m ²
D-1	Tehnični prostori	61.65 m ²
D-2	Agregati	14.10 m ²
D-4	Čistila	6.75 m ²
E1-1	Komunikacije	97.12 m ²
E1-2	Komunikacije	79.72 m ²

TLORIS 1. KLETI

M = 1: 200



OZNAKA	IME PROSTORA	POVRŠINA
A-2	Sanitarije m+ž	39.25 m ²
A-3	Garderobe	25.49 m ²
C-5	Sanitarije osebje m+ž	25.24 m ²
D-3	Teristorska soba	21.07 m ²
D-4	Čistila	6.75 m ²
E1-3	Komunikacije	103.69 m ²
E1-4	Komunikacije	54.93 m ²
K4-1	Tehnični prostori	45.56 m ²
K4-2	Strežniška soba	20.06 m ²
K4-3	Arhiv	29.92 m ²



TLORIS PRITLIČJA

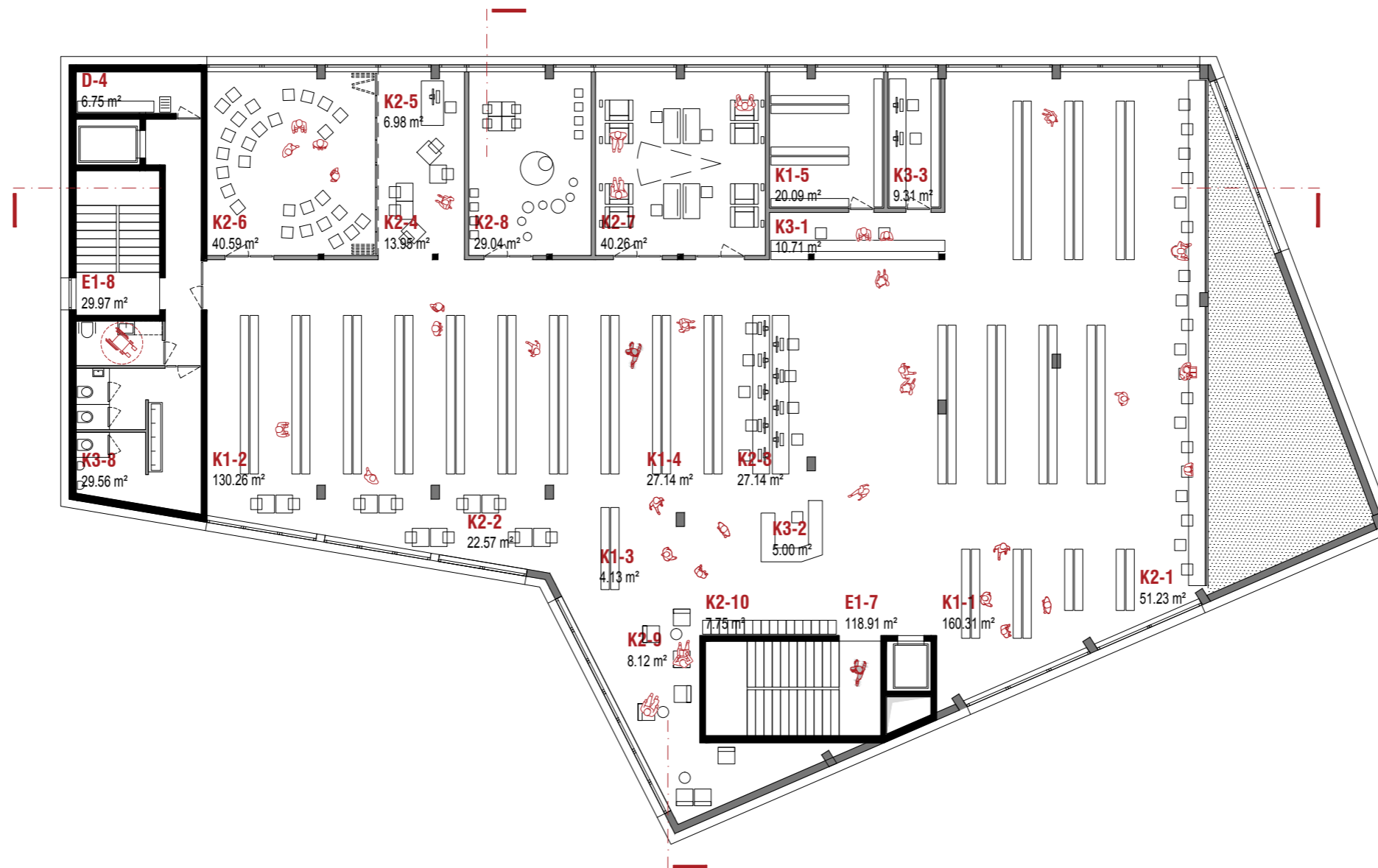
M = 1: 200



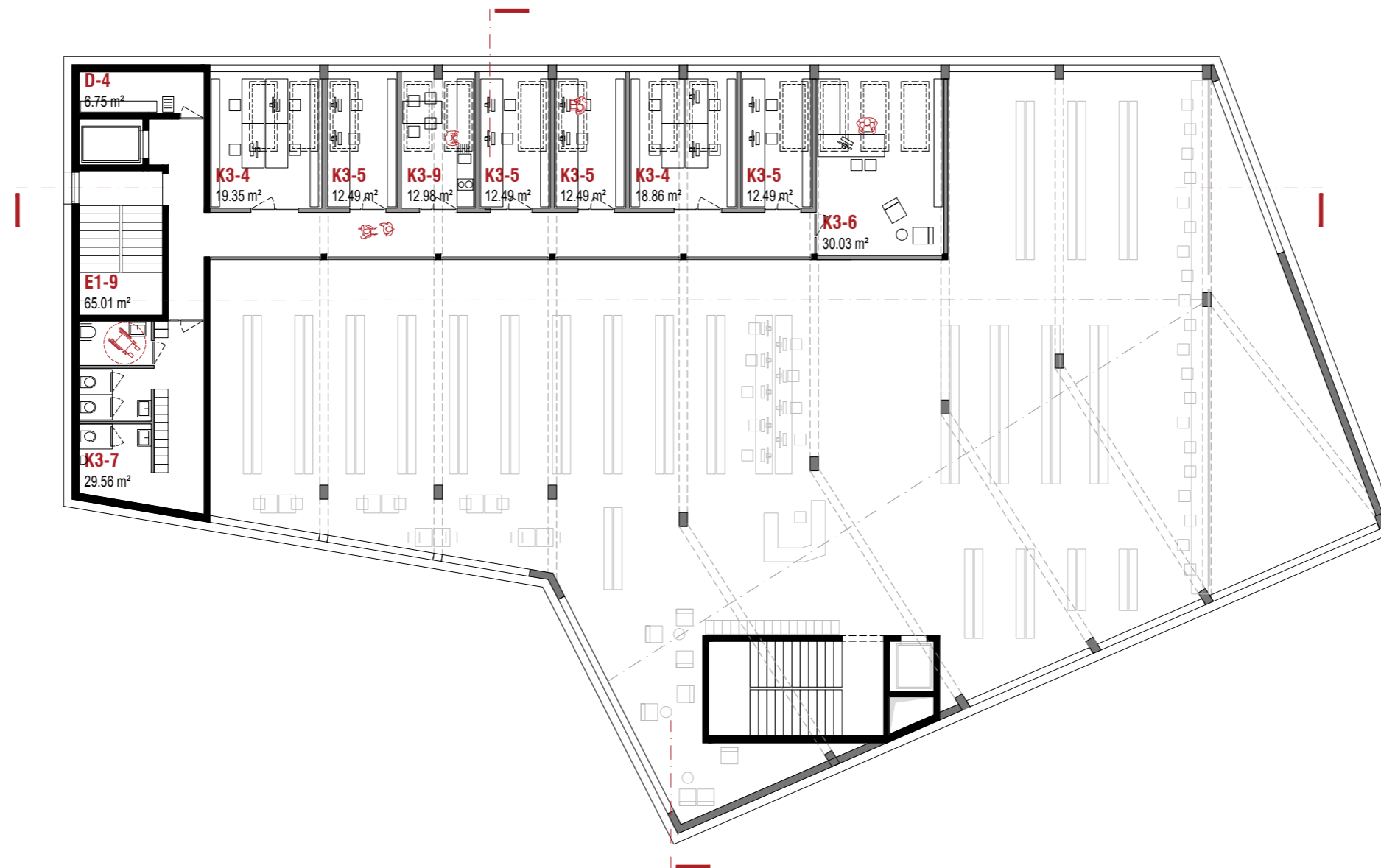
OZNAKA	IME PROSTORA	POVRŠINA
A-1	Vhodna avla	167.06 m ²
A-4	Blagajna	8.59 m ²
B-2	Velika dvorana balkon	67.19 m ²
B-5	Tehnična kabina	21.00 m ²
C-2	Vadnica za nastopajoče	50.05 m ²
C-6	Pisarna uprava	23.20 m ²
E1-5	Komunikacije	24.30 m ²
E1-6	Komunikacije	49.20 m ²

TLORIS NADSTROPJA

M = 1: 200



OZNAKA	IME PROSTORA	POVRŠINA
D-4	Čistila	6.75 m ²
E1-7	Komunikacije	118.91 m ²
E1-8	Komunikacije	29.97 m ²
K1-1	Knjige za odrasle	160.31 m ²
K1-2	Knjige za otroke	130.26 m ²
K1-3	Periodični tisk	4.13 m ²
K1-4	Neknjžno gradivo	27.14 m ²
K1-5	Priročni arhiv	20.09 m ²
K2-1	Uporabniška mesta za uporabo gradiva	51.23 m ²
K2-10	Garderobe za obiskovalce	7.75 m ²
K2-2	Uporabniška mesta v oddelkih za otroke	22.57 m ²
K2-3	Uporabniška mesta z info.-komunik. opremo	27.14 m ²
K2-4	Prostori za usposabljanje in izobraževanje	13.95 m ²
K2-5	Prostori za usposabljanje in izobraževanje: mesto za učitelja	6.98 m ²
K2-6	Prostor za dogodke	40.59 m ²
K2-7	Avdio-videoteka	40.26 m ²
K2-8	Igralnica za otroški oddelek	29.04 m ²
K2-9	Prostor za sprostitev	8.12 m ²
K3-1	Izposojevalni pult	10.71 m ²
K3-2	Informacijski pult	5.00 m ²
K3-3	Pomožna pisarna za osebje, ki dela z uporabniki	9.31 m ²
K3-8	Garderobe in sanitarije za obiskovalce	29.56 m ²



TLORIS MANSARDE

M = 1: 200

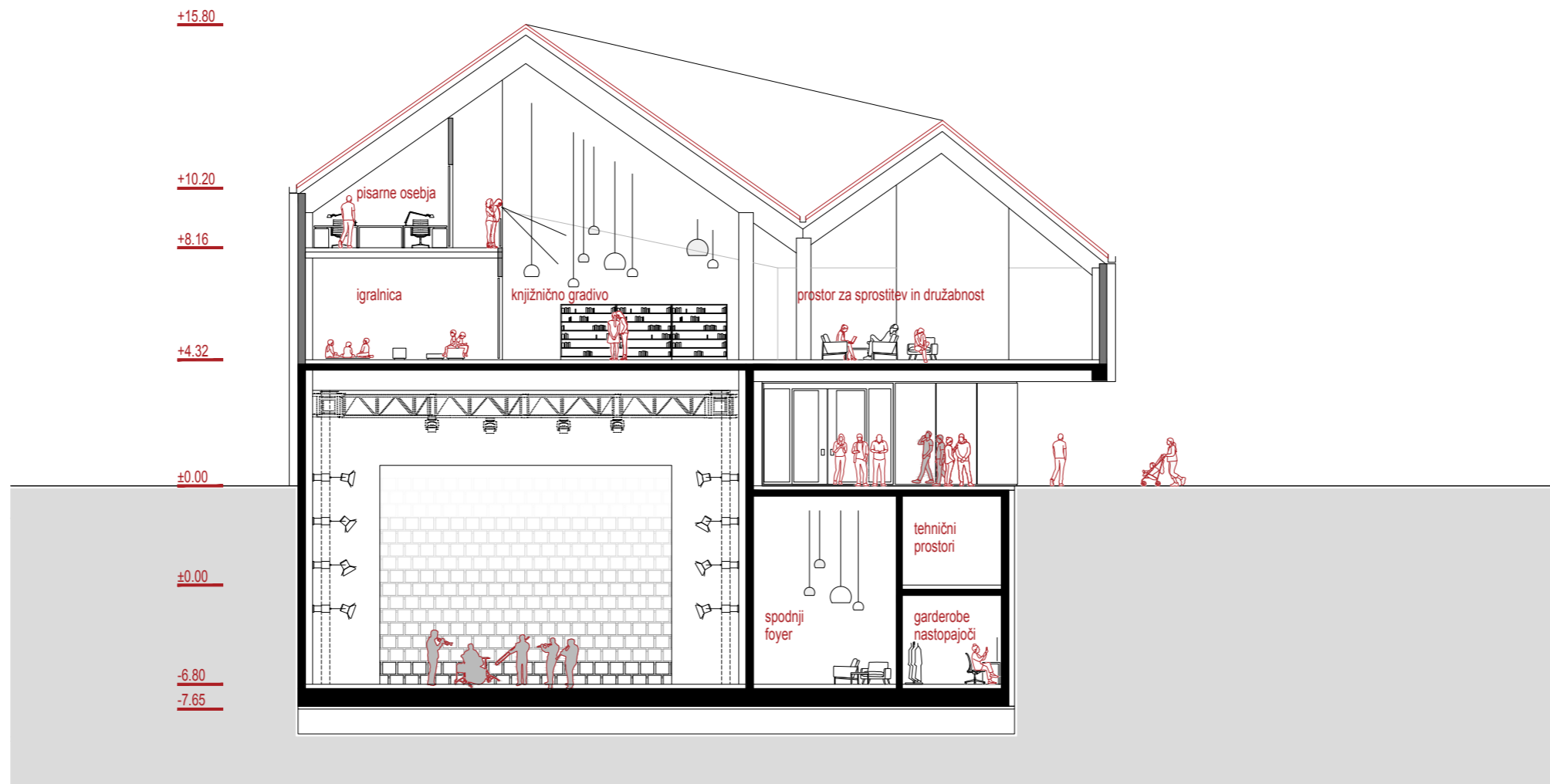


OZNAKA	IME PROSTORA	POVRŠINA
D-4	Čistila	6.75 m ²
E1-9	Komunikacije	67.13 m ²
K3-4	Pisarna za delo pri nabavi, katalogizaciji in opremi gradiva	19.35 m ²
K3-4	Pisarna za delo pri nabavi, katalogizaciji in opremi gradiva	18.86 m ²
K3-5	Pisarna za administrativno delo	12.98 m ²
K3-5	Pisarna za administrativno delo	12.49 m ²
K3-5	Pisarna za administrativno delo	12.49 m ²
K3-5	Pisarna za administrativno delo	12.49 m ²
K3-6	Pisarna za vodstveno osebje	30.03 m ²
K3-7	Garderobe in sanitarije za osebje	29.56 m ²
K3-9	Čajna kuhinja	12.98 m ²



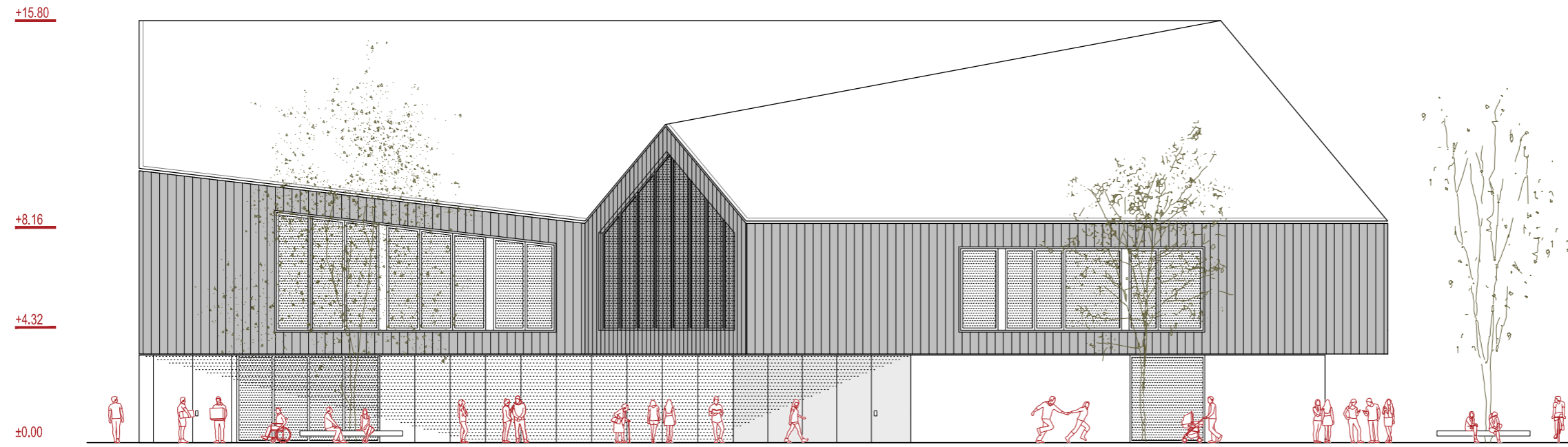
VZDOLŽNI PREREZ

M = 1: 200



PREČNI PREREZ

M = 1: 200



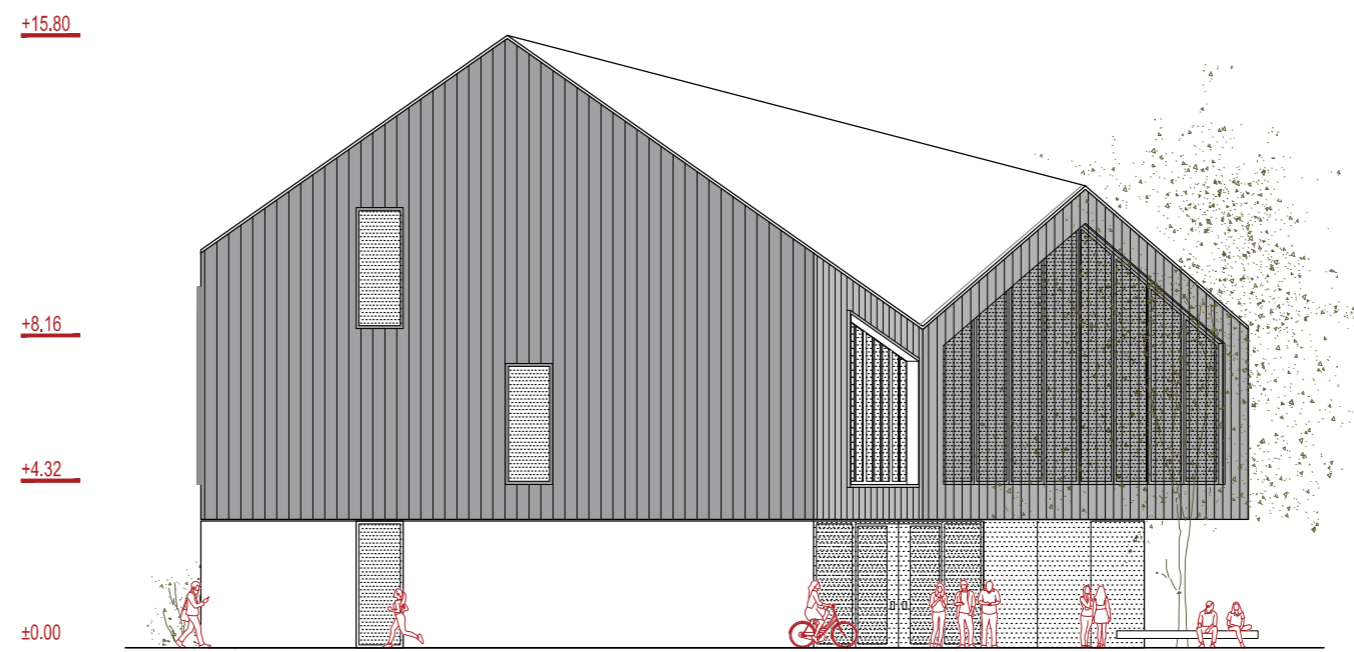
JUŽNA FASADA

M = 1: 200



**VZHODNA
IN SEVERNA FASADA**

M = 1: 200



ZAHODNA FASADA

M = 1: 200



KONSTRUKCIJSKA ZASNOVA

Stavba je izvedena iz armiranobetonske in lesene konstrukcije.

Stoji na armiranobetonski temeljni plošči, vse kletne etaže so armiranobetonske, v servisnem delu delu so to stene, v dvoranskem stene s slopi. Medetažna plošča nad pritličjem je armiranobetonska, v dvoranskem in (deloma) previsnih delih delih večje razpone premoščamo z armiranobetonskimi nosilci (potreba po veliki nosilnosti tal knjižnice). Obe armiranobetonski jedri segata do višine strešnih leg in prispevata k zavetrovanju konstrukcije v nadstropju.

Leseno konstrukcija nadstropja (knjižnica) sestavljajo leseni lepljeni nosilci, prečno zavetrovani s kovinskimi vezmi in AB jedri. V delu žlote (kjer se obe strehi stikata) so podprti s stebri v oseh nosilcev, ki nosijo ploščo dvorane. Konstrukcija strehe sestoji iz prečnih leg (v polju nosilcev) in špirovcev.

ELEMENTI TRAJNOSTNE ZASNOVE

Objekt je zasnovan kot trajnostna stavba v vseh življenjskih ciklih – tako v času načrtovanj kot v času gradnje in obratovanja objekta. Z ustrezno zasnovano električnih in strojnih inštalacij bo zagotovljena nizka poraba energije, energetske varčni sistemi ter nizki stroški vzdrževanja in obratovanja.

Vgrajeni materiali in naprave bodo zagotavljali visoko bivalno ugodje, racionalno izvedbo objekta in detajlov ter enostavno vzdrževanje. S samo zasnovo objekta je vzpostavljen nadzor nad toplotnimi dobitki oziroma eventualnimi toplotnimi izgubami.

Stavba je zasnovana kot skoraj ničenergijska stavba in bo za obratovanje porabila majhno količino energije. Toplotni ovoj bo optimalno izoliran, zagotovljena bo ustrezna zrakotesnost in prezračevanje z vračanjem toplote. Vsi prostori bodo imeli zagotovljen sistem prisilnega prezračevanja z rekuperacijo ter hlajenje prostorov. V drugi kleti objekta je poleg servisno tehničnih prostorov zagotovljena tudi kotlovnica.

ELEKTRO IN STROJNE INSTALACIJE

Prezračevanje se predvidi ločeno za posamezne programske sklope, z vgradnjo samostojnih elementov za distribucijo zraka. Za vso izmenjavo zraka poskrbijo rekuperatorji, ki so del klimatskih naprav. Prezračevalne in klimatske naprave ter sistemi bodo opremljeni s sistemom za povratek odpadne toplote, ki ustrezajo tudi Pravilniku o toplotni zaščiti in učinkoviti rabi energije v stavbah (Uradni list RS, št. 70/22, 161/22 in 129/23) ter pravilniku PURES. Za odvod zraka iz sanitarij in garderob bodo uporabljeni odvodni ventilatorji s predvidenim doseganjem podtlaka. Prezračevanje in hlajenje prostorov bo izvedeno v skladu z zahtevami posameznih programov s prisilnim dovodom in odvodom zraka. Prezračevalne in klimatske naprave se bodo vklapljalje iz prostorov CNS-a, ali pa lokalno pri posameznih napravah oziroma prostorih, ki se definirajo naknadno.

Vse dovodne in odvodne inštalacije prezračevanja in hlajenja bodo izvedene z ustrežno akustično zaščito ter z možnostjo nastavitve hitrosti delovanja. Z ustrežno sestavo konstrukcij bo preprečen hrup obratovalne opreme. Servisno tehnični prostori so zagotovljeni v kleti objekta. Vsi prostori bodo ustrezno akustično izolirani.

Zagotovljeno bo preprosto upravljanje ogrevanja, hlajenja in prezračevanja prostorov. Upravljanje parametrov po prostorih bo preko CNS-a v sklopu stikal v vsakem prostoru objekta. V centralnem nadzornem prostoru je locirana naslednja oprema za CNS : nadzorni računalnik s periferijo, napajanjem, vmesniki, miza za računalniško opremo in stol za operaterja. Sistem je zasnovan tako, da omogoča kasnejše širitve sistema. Kadarkoli se lahko na obstoječi sistem priključijo tudi ostali deli tehnologije. Predvideno bo krmiljenje, upravljanje, avtomatska regulacija in nadzor strojnih in elektro naprav v sklopu energetike in klimatizacije, diesel električnega agregata, naprave za brezprekinitveno napajanje, zasilne razsvetljave, električnih razdelilnikov z lokalnimi reprogramabilnimi krmilniki, ki bodo lokalno vodili proces in zbirali podatke.

Regulirana bo ustrezna vlažnost zraka po prostorih. Za zagotovitev varčne porabe vode se lahko za splakovanje straniščnih školjk in namakanje zelenic uporablja deževnica, ki se hrani v rezervoarju. Izbrane bodo sanitarne školjke z manjšo porabo vode. Sanitarne armature bodo opremljene s senzorji.

Dovod in meritev porabe električne energije se izvede po projektnih pogojih električne distribucije in po soglasju za priključitev, kjer bodo podane tehnične zahteve za izvedbo dovoda in meritev. Upošteva se tudi obstoječe stanje. Izvede se povečava NN priključka skladno z navodili mnenjedajalca. Predvidi se dve odjemni mesti – KD in KK. Električne meritve porabe energije so projektirane posebej za občino, knjižnico, dvorano in skupno rabo.

TK priključka se izvedeta ločeno za kulturni dom in knjižnico. Za rezervni vir napajanja se predvidi diesel agregat ter UPS za komunikacijski center.

Rasvetljava je v celoti predvidena v LED izvedbi. Vsi javni prostori so pokriti s senzorji gibanja (hodniki, sanitarije ...), razsvetljava po prostorih se upravlja preko stikal znotraj posameznega prostora. Vsi prostori imajo predvideno generalno razsvetljava, delovna mesta imajo zagotovljeno še možnost osvetlitve delovnih površin z uporabo namiznih svetilk. Zagotovljeno je ustrezno število luksov za posamezno namembnost prostora.

Vsa delovna mesta imajo zagotovljeno tudi naravno svetlobo. Razsvetljava za celotni objekt je vezana na CNS.

Dvorana

V dvorani je zagotovljena tehnična kabina z mešalnim pultom. Dvorana bo imela sistem scenske osvetlitve ter zagotovljeno zadostno število priklonih mest za svetila in krmilne signale. Na vlekah, mostovih in namenskih nosilcih bodo nameščena primerna LED svetila. Za povečanje vidljivosti snopov bo umeščena tudi naprava za fino in gosto meglo ter ventilatorji za razpihovanje. Dejanska oprema bo prilagojena glede na končne potrebe dvorane in odločitev investitorja.

Arhitekturna zasnova predvideva izvedbo akustičnih oblog na stenah in stropu skladno z zahtevami, ki bodo izhajale iz akustičnega elaborata dvorane. Obloge bodo različnih tipov z različnimi akustičnimi parametri (absorbicija zvoka, odboj zvoka ...). Z ustrežno zasnovo dvorane bodo preprečene akustične anomalije. Dvorana bo zagotavljala ustrezne akustične pogoje za gledališko, glasbeno in koncertno dejavnost. Volumen dvorane bo zagotavljal akustično homogenost celotnega prostora.

POŽARNA VARNOST

Objekt spada med stavbe za kulturo in razvedrilo, v katerih je predvideno večje število uporabnikov, čemur so prilagojeni tudi ukrepi požarne varnosti.

Požarne ločitve sledijo zasnovi in namembnosti prostorov v objektu. V vseh sklopih je zagotovljena požarna odpornost R60. Evakuacijske poti so ustrezno dimenzionirane. Zagotovljene so intervencijske površine in dostopi ob vseh delih objekta.

Objekt ima dve požarnovarni evakuacijski stopnišči, tako iz dvorane kot iz knjižnice je mogoča evakuacija v dveh smereh. Z dvema stopniščema je izpolnjena zahteva do 900 m² bruto etažne površine na posamezno stopnišče, evakuacijske poti do posameznega stopnišča pa nikjer ne presegajo 35 m. Omogočena sta izhoda iz stopnišč na teren. Širine stopniščnih ram in evakuacijskih hodnikov so dimenzionirane glede na število uporabnikov.

Oder je s požarno zaveso ločen od osrednjega prostora dvorane. Število sedežev v posamezni vrsti ne presega 32.

V objektu so prevideni naslednji sistemi aktivne požarne zaščite: avtomatski sistem javljanja in alarmiranja požara, odvod dima in toplote, oddimljanje iz zaščitnih stopnišč in varnostna razsvetljava.

POZOR!!! IZPOLNITI JE POTREBNO 3 LISTE/ZAVIHKE!!!

POVRŠINE JE POTREBNO IZMERITI SKLADNO S SIST ISO 9836

STAVBA

zap.št.	ETAŽA	BRUTO POVRŠINA m2
1	KLET -2	992
2	KLET -1	992
3	PRITLIČJA	861
4	1. NADSTROPJE	949
5	MANSARDA	281
	SKUPAJ BRUTO	4075

zap.št.	ETAŽA	NETO POVRŠINA m2
1	KLET -2	874,45
2	KLET -1	371,97
3	PRITLIČJA	389,6
4	1. NADSTROPJE	799,91
5	MANSARDA	232,27
	SKUPAJ NETO	2668,2

URBANIZEM za izračun faktorjev se upošteva velikost GP 1.860,00m2

FAKTOR		
BTP	bruto površina stavbe nad terenom v m2	2091,00
FI	faktor izrabe v %	1,12
FZ	faktor zazidanosti v %	51,02
FZP	faktor zelenih površin v %	13,23

POVRŠINE JE POTREBNO IZMERITI SKLADNO S SIST ISO 9836

NETO POVRŠINE STAVBE				DOSEŽENE NETO POVRŠINE STAVBE				
KULTURNO DOM								
zap.št.	NAZIV PROSTORA	POVRŠINA m2	ŠTEVILO	POVRŠINA SKUPAJ m2	ETAŽA	POVRŠINA m2	ŠTEVILO	POVRŠINA SKUPAJ m2
A	Vhodni večnamenski prostor							
A-1	Vhodna avla	180	1	180	P	167,06	1	167,06
A-2	sanitarije m+ž	42	1	42	K1	39,25	1	39,25
A-3	garderobe	28	1	28	K1	25,49	1	25,49
A-4	blagajna	5	1	5	P	8,59	1	8,59
B	Odrski prostor							
B-1	velika dvorana - parter	260	1	260	K2	242,48	1	242,48
B-2	velika dvorana - balkon	80	1	80	P	67,19	1	67,19
B-3	oder	154	1	154	K2	140,8	1	140,8
B-4	zaoderje	56	1	56	K2	60,4	1	60,4
B-5	tehnična kabina (v sklopu velike dvorane)	0	1	0	P	21	1	0
B-6	skladišče	50	1	50	K2	50,4	1	50,4
C	Zodrje, prostori za nastopajoče, uprava							
C-1	skupna soba za nastopajoče	28	1	28	K2	28	1	28
C-2	vadnica za nastopajoče	48	1	48	P	50,05	1	50,05
C-3	garderobe nastopajoči m/ž	18	1	18	K2	18,02	1	18,02
C-4	garderobe nastopajoči m/ž	18	1	18	K2	18,02	1	18,02
C-5	sanitarije osebje m+ž	22	1	22	K1	25,24	1	25,24
C-6	pisarna uprava	20	1	20	P	23,2	1	23,2
C-7	delavnica	18	1	18	K2	18,02	1	18,02
C-8	skladišče	50	1	50	K2	38,97	1	38,97
D	Tehnični prostori (lahko v kleti)							
D-1	Tehnični prostori (kotlovnica, klimati, instalacije, transformatorska postaja)	84	1	84	K1, K2	61,65	1	61,65
D-2	agregati	14	1	14	K2	14,1	1	14,1
D-3	teristorska soba	20	1	20	K1	21,07	1	21,07
D-4	prostor za čistila v vsaki nadzemni etaži	3	3	9	K1, K2, 1N, M	6,75	4	27
E	Komunikacije							
E-1..	Stopnišča, dvigala, hodniki cca 20%	98	1	290	P, K1, K2	408,96	1	408,96
	SKUPAJ NETO KULTURNI DOM		25	1494			26	1553,96

KNJIŽNICA

zap.št.	NAZIV PROSTORA	POVRŠINA m2	ŠTEVILO	POVRŠINA SKUPAJ m2	ETAŽA	POVRŠINA m2	ŠTEVILO	POVRŠINA SKUPAJ m2
K1	Površina za knjižnično gradivo							
K1-1	Knjige za odrasle: velikost glede na postavitev polic	160	1	160	1N	160,31	1	160,31

K1

K1-2	Knjige za otroke: velikost glede na postavitev polic	130	1	130	1N	130,26	1	130,26
K1-3	Periodični tisk in časopisje: velikost glede na postavitev polic	4	1	4	1N	4,13	1	4,13
K1-4	Neknjižno gradivo (DVD): velikost glede na postavitev polic	27	1	27	1N	27,14	1	27,14
K1-5	Priročni arhiv knjižničnega gradiva	20	1	20	1N	20,09	1	20,09
K2	Uporabniška mesta							
K2-1	Uporabniška mesta za uporabo gradiva: za eno mesto 2–2,5 m2	2,5	20	50	1N	2,5615	20	51,23
K2-2	Uporabniška mesta za uporabo gradiva v oddelkih za otroke: 2 m2	2	10	20	1N	2,257	10	22,57
K2-3	Uporabniška mesta z informacijsko-komunikacijsko opremo: 1,5–3,7 m2 (odvisno od namena in opreme)	3	9	27	1N	3,02	9	27,14
K2-4	Prostori za usposabljanje in izobraževanje: za eno uporabniško mesto 3–3,5 m2,	3	5	15	1N	2,79	5	13,95
K2-5	Prostori za usposabljanje in izobraževanje: mesto za učitelja 7 m2	7	1	7	1N	6,98	1	6,98
K2-6	Prostor za dogodke (večnamenska dvorana): za en sedež 1 m2, za prostor namenjen izvajalcu (oder) 7 m2. Kapaciteta prostora zagotavlja udeležbo za vsaj 20 ljudi, v večjih krajevnih knjižnicah je kapaciteta ustrezno večja glede na potrebe. Predvideno za 30 oseb (en razred OŠ)	40	1	40	1N	40,59	1	40,59
K2-7	Avdio-videoteka	40	1	40	1N	40,26	1	40,26
K2-8	Igralnica (pravljичni kotiček) za otroški oddelek	30	1	30	1N	29,04	1	29,04
K2-9	Prostor za sprostitev in družabnost: 4–8 m2	8	1	8	1N	8,12	1	8,12
K2-10	Garderobe za obiskovalce	25	1	25	1N	7,75	1	7,75
K3	Površina delovnih mest za osebje							
K3-1	Izposojevalni pult	10	2	20	1N	10,71	1	10,71
K3-2	Informacijski pult	5	1	5	1N	5	1	5
K3-3	Pomožna pisarna za osebje, ki dela z uporabniki	9	1	9	1N	9,31	1	9,31
K3-4	Pisarna za delo pri nabavi, katalogizaciji in opremi knjižničnega gradiva	15	2	30	M	19,105	2	38,21
K3-5	Pisarna za administrativno delo	12	4	48	M	12,49	4	49,96
K3-6	Pisarna za vodstveno osebje	18	1	18	M	30,03	1	30,03
K3-7	Garderobe in sanitarije za osebje	15	1	15	M	29,56	1	29,56
K3-8	Garderobe in sanitarije za obiskovalce (sanitarije za obiskovalce so lahko urejene skupaj s kulturnim domom)	0	1	0	1N	29,56	1	29,56
K3-9	Čajna kuhinja	0	1	0	1N	12,98	1	12,98
K4	Tehnični prostori (lahko v kleti)							
K4-1	Tehnični prostori (kotlovnica, klimati, instalacije) - skupaj s kulturnim domom	0	1	0	K1	45,56	1	45,56
K4-2	Strežniška soba	20	1	20	K1	20,06	1	20,06
K4-3	Arhiv	30	1	30	K1	29,92	1	29,92

E	Komunikacije							
E-1...	Stopnišča, dvigala, hodniki cca 20%	176	1	176		213,9	1	213,9
	SKUPAJ NETO KNJIŽNICA		73	974			72	1114,32

CELOTNA STAVBA

	NAZIV PROSTORA			POVRŠINA SKUPAJ m2				POVRŠINA SKUPAJ m2
	Kulturno dom skupaj			1494				1553,96
	Knjižnica skupaj			974				1114,32
	SKUPAJ STAVBA NETO			2468				2668,28

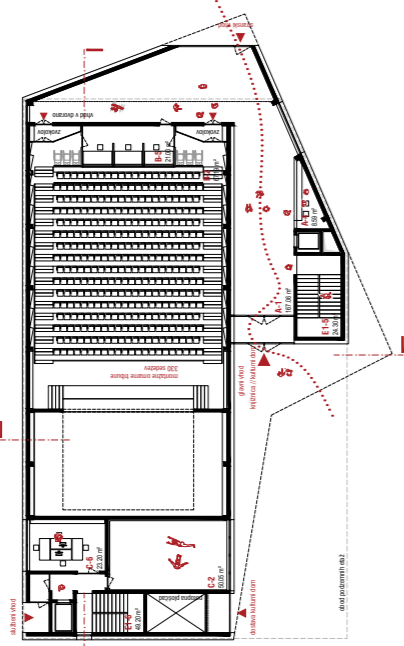
OCENA INVESTICIJE

	OCENJENA VREDNOST BREZ DDV	DDV	SKUPAJ
STAVBA	6350000	22	6350022
ZUNANJA UREDITEV	70000	22	70022
SKUPAJ €	6420000	44	6420044

	navedba zneska SKUPAJ POGODBENA CENA BREZ DDV iz priloge 3 – INFORMATIVNA PONUDBA	DDV	SKUPAJ
PONUDBA SKUPAJ €	505890	22	505912

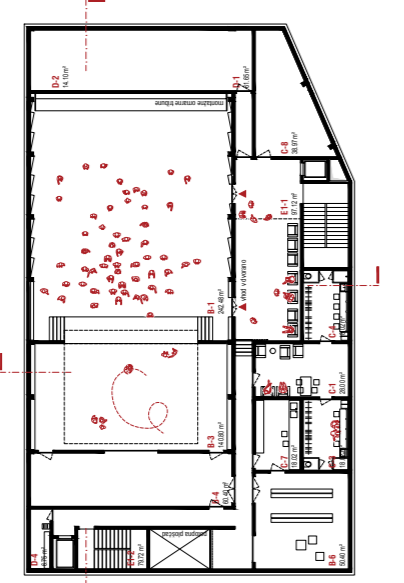
TLORIS PRITILČJA

M = 1:200



TLORIS 2. KLETI

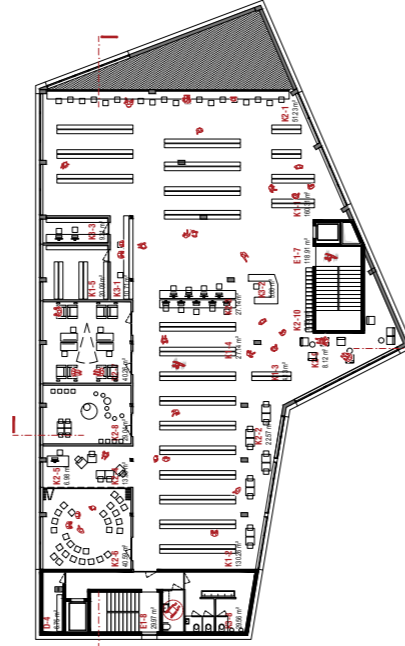
M = 1:200



ŠIFRA	IME PROSTORA	PROSTORNA PLOŠČINA
01	Vhodna dvorana	242,48 m ²
02	Vešalnica	42,42 m ²
03	Stožičje	38,40 m ²
04	Stožičje	38,40 m ²
05	Stožičje	38,40 m ²
06	Stožičje	38,40 m ²
07	Stožičje	38,40 m ²
08	Stožičje	38,40 m ²
09	Stožičje	38,40 m ²
10	Stožičje	38,40 m ²
11	Stožičje	38,40 m ²
12	Stožičje	38,40 m ²
13	Stožičje	38,40 m ²
14	Stožičje	38,40 m ²
15	Stožičje	38,40 m ²
16	Stožičje	38,40 m ²
17	Stožičje	38,40 m ²
18	Stožičje	38,40 m ²
19	Stožičje	38,40 m ²
20	Stožičje	38,40 m ²
21	Stožičje	38,40 m ²
22	Stožičje	38,40 m ²
23	Stožičje	38,40 m ²
24	Stožičje	38,40 m ²
25	Stožičje	38,40 m ²
26	Stožičje	38,40 m ²
27	Stožičje	38,40 m ²
28	Stožičje	38,40 m ²
29	Stožičje	38,40 m ²
30	Stožičje	38,40 m ²
31	Stožičje	38,40 m ²
32	Stožičje	38,40 m ²
33	Stožičje	38,40 m ²
34	Stožičje	38,40 m ²
35	Stožičje	38,40 m ²
36	Stožičje	38,40 m ²
37	Stožičje	38,40 m ²
38	Stožičje	38,40 m ²
39	Stožičje	38,40 m ²
40	Stožičje	38,40 m ²
41	Stožičje	38,40 m ²
42	Stožičje	38,40 m ²
43	Stožičje	38,40 m ²
44	Stožičje	38,40 m ²
45	Stožičje	38,40 m ²
46	Stožičje	38,40 m ²
47	Stožičje	38,40 m ²
48	Stožičje	38,40 m ²
49	Stožičje	38,40 m ²
50	Stožičje	38,40 m ²
51	Stožičje	38,40 m ²
52	Stožičje	38,40 m ²
53	Stožičje	38,40 m ²
54	Stožičje	38,40 m ²
55	Stožičje	38,40 m ²
56	Stožičje	38,40 m ²
57	Stožičje	38,40 m ²
58	Stožičje	38,40 m ²
59	Stožičje	38,40 m ²
60	Stožičje	38,40 m ²
61	Stožičje	38,40 m ²
62	Stožičje	38,40 m ²
63	Stožičje	38,40 m ²
64	Stožičje	38,40 m ²
65	Stožičje	38,40 m ²
66	Stožičje	38,40 m ²
67	Stožičje	38,40 m ²
68	Stožičje	38,40 m ²
69	Stožičje	38,40 m ²
70	Stožičje	38,40 m ²
71	Stožičje	38,40 m ²
72	Stožičje	38,40 m ²
73	Stožičje	38,40 m ²
74	Stožičje	38,40 m ²
75	Stožičje	38,40 m ²
76	Stožičje	38,40 m ²
77	Stožičje	38,40 m ²
78	Stožičje	38,40 m ²
79	Stožičje	38,40 m ²
80	Stožičje	38,40 m ²
81	Stožičje	38,40 m ²
82	Stožičje	38,40 m ²
83	Stožičje	38,40 m ²
84	Stožičje	38,40 m ²
85	Stožičje	38,40 m ²
86	Stožičje	38,40 m ²
87	Stožičje	38,40 m ²
88	Stožičje	38,40 m ²
89	Stožičje	38,40 m ²
90	Stožičje	38,40 m ²
91	Stožičje	38,40 m ²
92	Stožičje	38,40 m ²
93	Stožičje	38,40 m ²
94	Stožičje	38,40 m ²
95	Stožičje	38,40 m ²
96	Stožičje	38,40 m ²
97	Stožičje	38,40 m ²
98	Stožičje	38,40 m ²
99	Stožičje	38,40 m ²
100	Stožičje	38,40 m ²

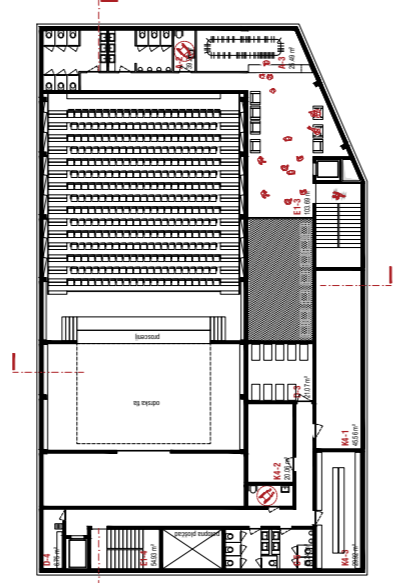
TLORIS NADSTROPJA

M = 1:200



TLORIS 1. KLETI

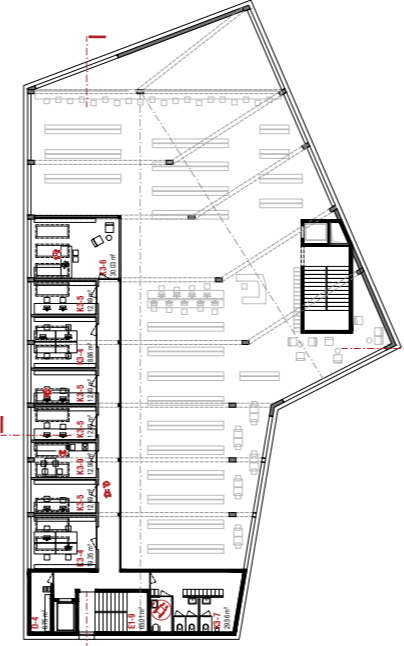
M = 1:200



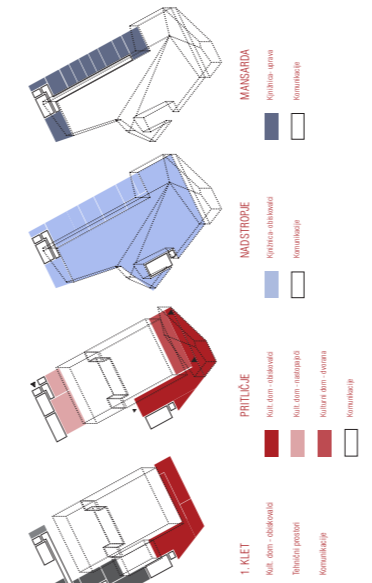
ŠIFRA	IME PROSTORA	PROSTORNA PLOŠČINA
01	Vešalnica	242,48 m ²
02	Vešalnica	42,42 m ²
03	Vešalnica	38,40 m ²
04	Vešalnica	38,40 m ²
05	Vešalnica	38,40 m ²
06	Vešalnica	38,40 m ²
07	Vešalnica	38,40 m ²
08	Vešalnica	38,40 m ²
09	Vešalnica	38,40 m ²
10	Vešalnica	38,40 m ²
11	Vešalnica	38,40 m ²
12	Vešalnica	38,40 m ²
13	Vešalnica	38,40 m ²
14	Vešalnica	38,40 m ²
15	Vešalnica	38,40 m ²
16	Vešalnica	38,40 m ²
17	Vešalnica	38,40 m ²
18	Vešalnica	38,40 m ²
19	Vešalnica	38,40 m ²
20	Vešalnica	38,40 m ²
21	Vešalnica	38,40 m ²
22	Vešalnica	38,40 m ²
23	Vešalnica	38,40 m ²
24	Vešalnica	38,40 m ²
25	Vešalnica	38,40 m ²
26	Vešalnica	38,40 m ²
27	Vešalnica	38,40 m ²
28	Vešalnica	38,40 m ²
29	Vešalnica	38,40 m ²
30	Vešalnica	38,40 m ²
31	Vešalnica	38,40 m ²
32	Vešalnica	38,40 m ²
33	Vešalnica	38,40 m ²
34	Vešalnica	38,40 m ²
35	Vešalnica	38,40 m ²
36	Vešalnica	38,40 m ²
37	Vešalnica	38,40 m ²
38	Vešalnica	38,40 m ²
39	Vešalnica	38,40 m ²
40	Vešalnica	38,40 m ²
41	Vešalnica	38,40 m ²
42	Vešalnica	38,40 m ²
43	Vešalnica	38,40 m ²
44	Vešalnica	38,40 m ²
45	Vešalnica	38,40 m ²
46	Vešalnica	38,40 m ²
47	Vešalnica	38,40 m ²
48	Vešalnica	38,40 m ²
49	Vešalnica	38,40 m ²
50	Vešalnica	38,40 m ²
51	Vešalnica	38,40 m ²
52	Vešalnica	38,40 m ²
53	Vešalnica	38,40 m ²
54	Vešalnica	38,40 m ²
55	Vešalnica	38,40 m ²
56	Vešalnica	38,40 m ²
57	Vešalnica	38,40 m ²
58	Vešalnica	38,40 m ²
59	Vešalnica	38,40 m ²
60	Vešalnica	38,40 m ²
61	Vešalnica	38,40 m ²
62	Vešalnica	38,40 m ²
63	Vešalnica	38,40 m ²
64	Vešalnica	38,40 m ²
65	Vešalnica	38,40 m ²
66	Vešalnica	38,40 m ²
67	Vešalnica	38,40 m ²
68	Vešalnica	38,40 m ²
69	Vešalnica	38,40 m ²
70	Vešalnica	38,40 m ²
71	Vešalnica	38,40 m ²
72	Vešalnica	38,40 m ²
73	Vešalnica	38,40 m ²
74	Vešalnica	38,40 m ²
75	Vešalnica	38,40 m ²
76	Vešalnica	38,40 m ²
77	Vešalnica	38,40 m ²
78	Vešalnica	38,40 m ²
79	Vešalnica	38,40 m ²
80	Vešalnica	38,40 m ²
81	Vešalnica	38,40 m ²
82	Vešalnica	38,40 m ²
83	Vešalnica	38,40 m ²
84	Vešalnica	38,40 m ²
85	Vešalnica	38,40 m ²
86	Vešalnica	38,40 m ²
87	Vešalnica	38,40 m ²
88	Vešalnica	38,40 m ²
89	Vešalnica	38,40 m ²
90	Vešalnica	38,40 m ²
91	Vešalnica	38,40 m ²
92	Vešalnica	38,40 m ²
93	Vešalnica	38,40 m ²
94	Vešalnica	38,40 m ²
95	Vešalnica	38,40 m ²
96	Vešalnica	38,40 m ²
97	Vešalnica	38,40 m ²
98	Vešalnica	38,40 m ²
99	Vešalnica	38,40 m ²
100	Vešalnica	38,40 m ²

TLORIS MANSARDE

M = 1:200



PROGRAMSKA SCHEMA



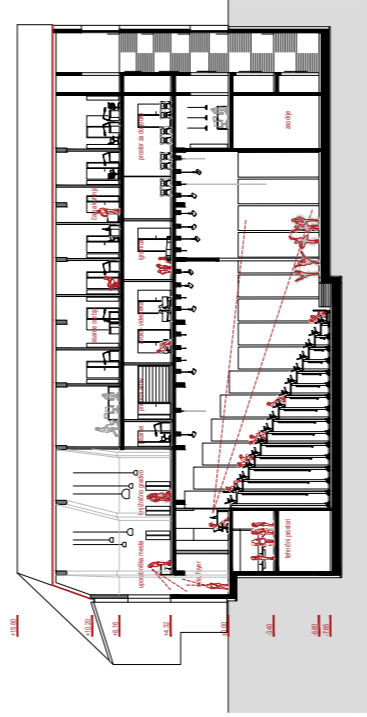
VSTOPNI TRG Z NAVEZAVAMI NA OSTALE ODPRTE JAVNE PROSTORE NE SLUŽI ZGOLJ OBISKOVALCEM KULTURNEGA DOMA IN KNJIŽNICE, JE ŽIVAHEN, PRIVLAČEN AMBIENT, KI OMOGOČA ZBIRANJE VSEH VAŠČANOV.



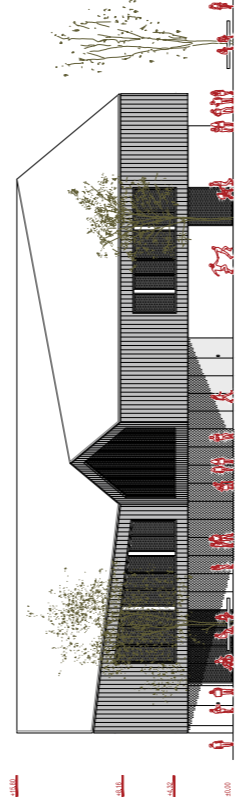
MAKETNI AKSONOMETRIČNI POGLED IZ PTIČJE PERSPEKTIVE



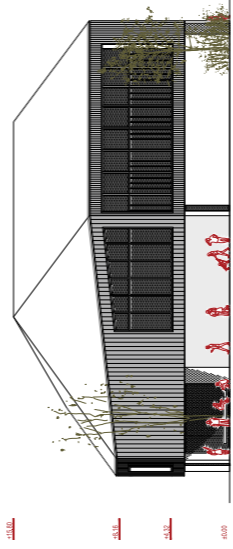
VEČNAMENSKA AVLA KOT PODALJŠEK OSREDNJEGA VAŠKEGA TRGA POVEZUJE KULTURNI DOM IN KNJIŽNICO.



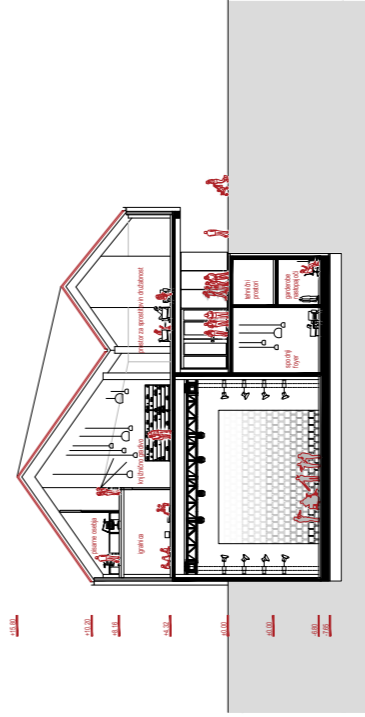
VZDOLŽNI PREREZ
M = 1:200



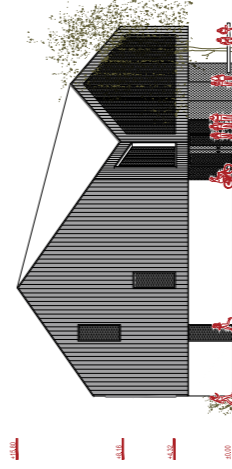
JUŽNA FASADA
M = 1:200



VZHODNA IN SEVERNA FASADA
M = 1:200



PREČNI PREREZ
M = 1:200



ZAHODNA FASADA
M = 1:200

ARHITEKTURNA ZASNOVA NOVEGA KULTURNEGA DOMA IN KNJIŽNICE SE ZGLEDUJE PO VERNAKULARNI VAŠKI ARHITEKTURI, OBENEM PA V OKOLJE VMAŠA PRIDIH SODOBNOSTI.



Vhod kulturnega doma Šenčur



Prostorski prikaz iz jugovzhodne smeri. Ijakest vstop v vaško središče

