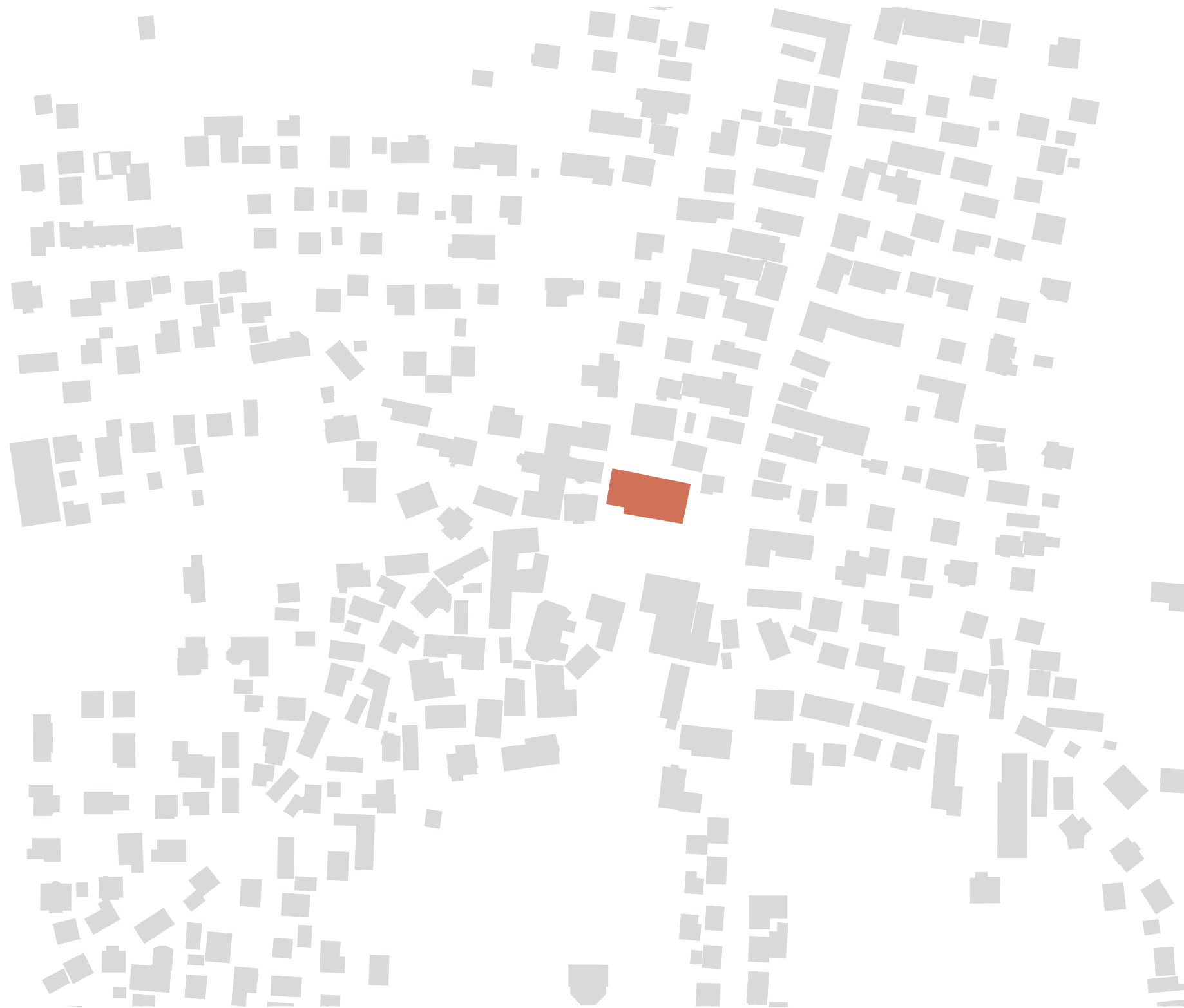




Javni, projektni, enostopenjski natečaj za izbiro strokovno najprimernejše rešitve za  
**KULTURNI DOM IN KNJIŽNICA ŠENČUR**

## ORIS KONTEKSTA



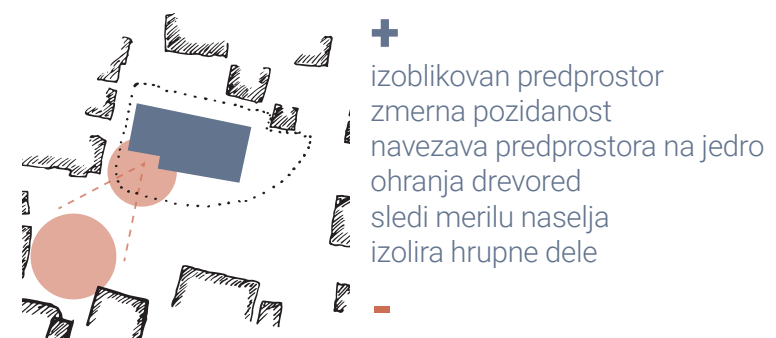
Naselje Šenčur se nahaja sredi polj na kranjski ravnini. Zaznamujeta značilno vaško jedro s cerkvijo in morfološka struktura obcestne vasi.

Med pomembnejšimi kulturnimi spomeniki izstopa cerkev sv. Jurija - enoladijska cerkev z ravno sklenjenim prezbiterijem s prirezanimi ogli in zvonikom na svoji vzhodni fasadi, ki jo obiskovalec dojema kot glavno prostorsko dominantno naselja. Drugi pomemben element je javorjev drevored, ki se razteza ob Pipanovi cesti, kar obcestni vasi daje svojevrsten karakter.

Obravnavano območje se nahaja v samem središču naselja, ravno na stičišču obeh zgoraj navedenih kulturnih spomenikov, zato je artikulacija odnosa med objektom in njegovim kontekstom ključnega pomena.



## ORIS URBANISTIČNE ZASNOVE IN NAVEZAVA NA PROSTORSKI KONTEKST



Stavba Kulturnega doma in knjižnice Šenčur se v središče občestnega naselja umešča spoštljivo, z upoštevanjem okoliškega konteksta. Z odmikom stavbnega volumna od siceršnje linije fasad nakazuje na poseben programski poudarek naselja, ki vzpostavlja dialog s predprostorom, ki ga na nasprotni strani izoblikujeta cerkev in župnišče. Skupni trg tako postane središče mestotvornega programa v Šenčurju.

Razmerje stranic stavbe sledi načelom tlorisnih razmerij, ki so značilna za gorenjsko krajino in ne presegajo razmerja 1:2. Kljub temu, da vsebina umeščenega programa presega površino morfološkega merila naselja, se z premišljeno artikulacijo programa in orodji za vizualno zmanjšanje volumna le-ta vključi v prostor in v smislu merila ne izstopa.

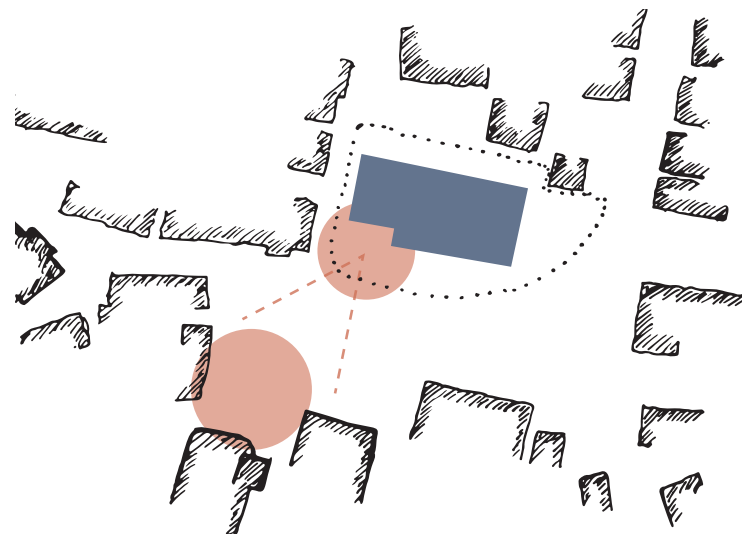
Javorjev občestni drevored, kot eden izmed glavnih prepoznavnih elementov Šenčurja, se v celoti ohrani, hkrati pa se nadaljuje in dopolni z novo nasajenimi drevesi na južni strani stavbe, ob Kranjski cesti.



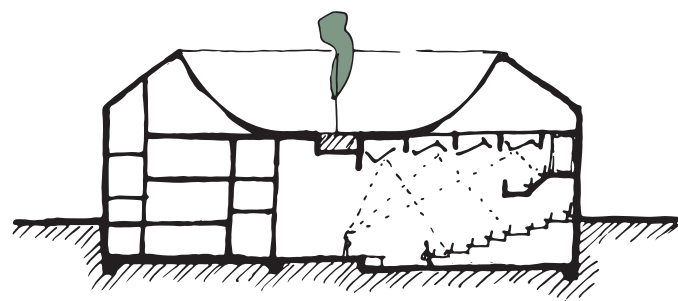




## ORIS ARHITEKTURNEGA KONCEPTA



povezljivost trga ob cerkvi Sv. Jurija in novega trga kulture



shematski prerez stavbe čez dvorano Kulturnega doma

Geometrija zunanjega gabarita objekta izhaja iz njegovega prostorskega konteksta - južna in zahodna stranica sta vzporedni z linijami fasade obstoječega objekta, severna in vzhodna fasada pa se prilagajta geometriji Pipanove ceste in pripadajoče strukture obcestne vasi.

Glavni vhod v objekt se nahaja na njegovi jugo-zahodni strani in nagovarja večji odprt cerkveni predprostor, ki ga pred seboj oblikujeta cerkev sv. Jurija in pripadajoče župnišče. Trg, ki je tako nekoč imel zgolj cerkveno funkcijo tako postane tudi kulturne narave. Vhod v objekt je zaznamovan z večjo poglobitvijo v fasadi, preko katerega uporabnika vabi k vstopu.

Objekt je nadkrit s prisekano dvokapno streho s polnima čopoma v naklonu 35 stopinj, s čimer povzema tradicionalen način gradnje na obravnavanem območju. Njegov ovoj reinterpretira tradicionalno členitev objektov na zidan monolitni podstavek in filigransko strukturirano leseno fasadno opno v višje ležečih delih. V najvišji etaži je v samo središče stavbe umeščen nepokrit atrij s tribunama, ki omogoča najrazličnejše načine uporabe v sklopu dejavnosti knjižnice.

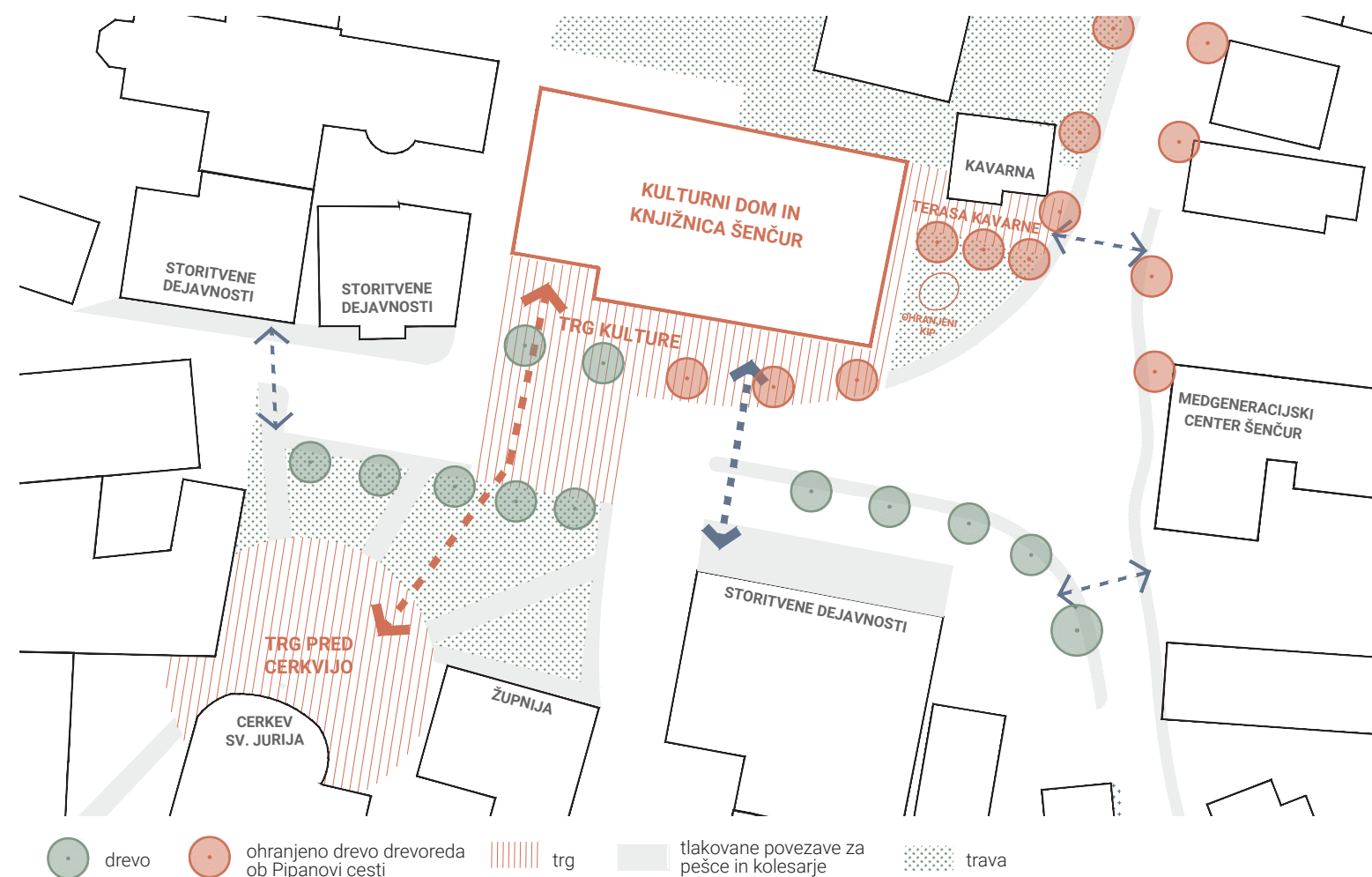
S svojim merilom in zunanjim arhitekturnim izrazom je stavba sodobna, a hkrati tradicionalna in zadržana. V nobenem načinu ne konkurira glavni prostorski dominantni naselja, torej cerkvi sv. Jurija, s katero vzpostavlja vzajemni dialog.

Zaradi prizadevanja k zmanjšanju volumna objekta je dvorana kulturnega doma umeščena na nivo kleti, s čimer se lahko na nivoju vhoda v dvorano zagotovi ves potreben pripadajoči program, hkrati pa se knjižnici na nivoju pritličja omogoči zadostno površino programa, preko katerega komunicira z občani.





## ZUNANJA UREDITEV



## HEMA ZUNANJE UREDITVE

Trg pred stavbo se po dvignjeni ploščadi preko ceste nadaljuje proti cerkvenemu trgu, kar omogoči lahko dostopno pot od severa proti jugu, ter varno prečkanje cestišča za pešca in kolesarja. Trg se tlakuje z granitnimi kockami, da se poustvari podoba starega trga.

Vzdolž Kranjske ceste je na dvignjeni tlakovani ploščadi omogočen drop-off prostor, ki je namenjen tudi gibalno oviranim osebam.

Na območju obdelave se ohranijo vsa posamezna javorjeva drevesa ob pločniku, ki so del drevoreda ob Pipanovi cesti.

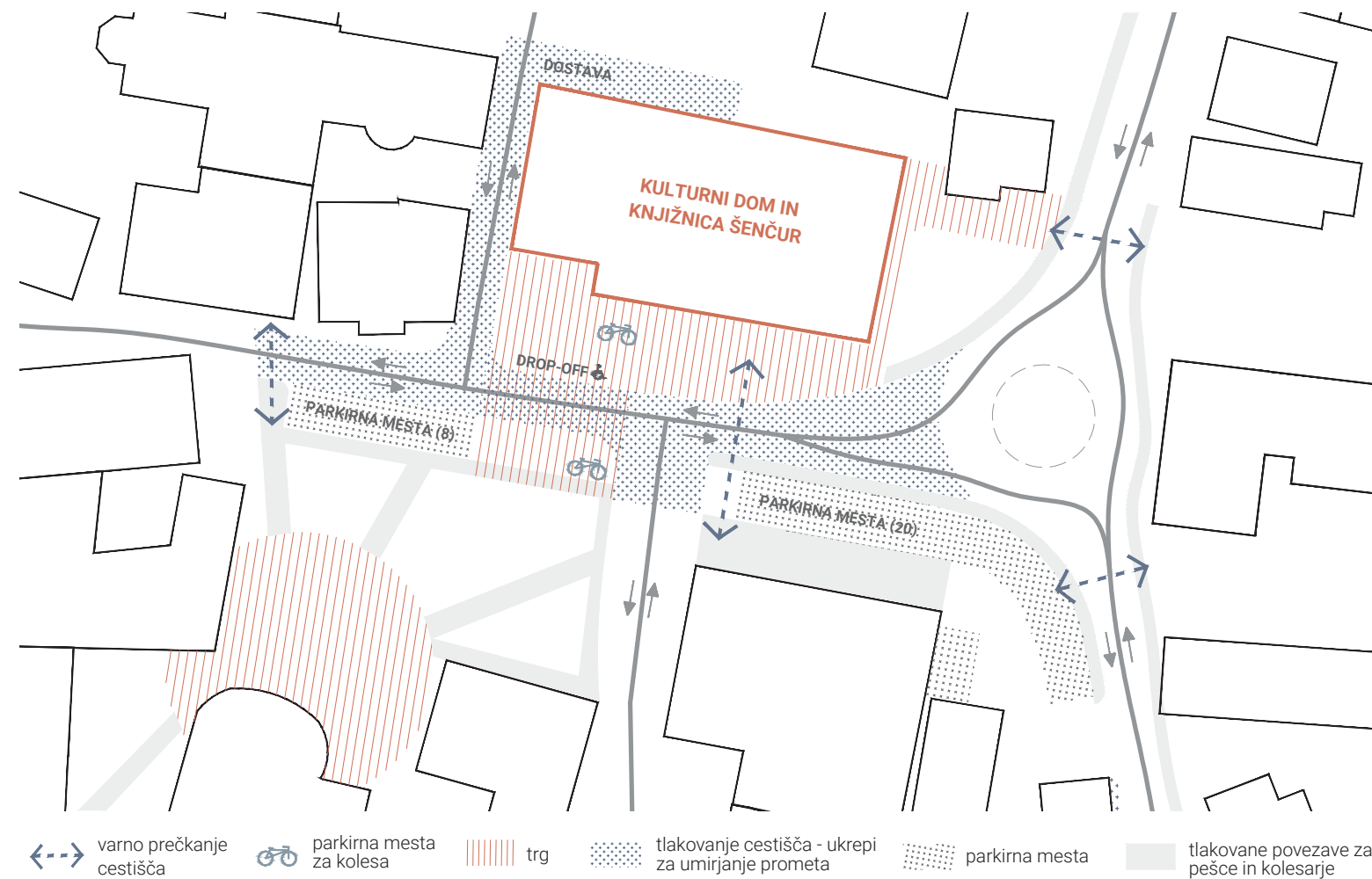
Betonski podstavek ulične fasade stavbe hkrati predstavlja tudi uporabno površino primerno za posedanje in počitek mimoidočih. Ohranjeni spominski plošči Janku Beleharju in Koroški četi pa se umestita na vidno mesto nad klopjo, med vertikalne lesene lamele ulične fasade.

Lega spomenika Marije Terezije in zelene površine ob spomeniku se ohranijo. Spomenik je neposredno dostopen iz zahodne strani, kjer je tlakovana pot proti terasi obstoječega lokala.

Teraso obstoječega lokala se na novo tlakuje in na jugu dodatno ozeleni s posameznimi drevesi, ki v poletnih mesecih omogočajo prijetnejšo klimo.



## PROMETNA UREDITEV



## SHEMA PROMETNE UREDITVE

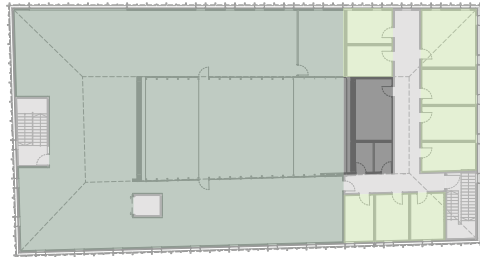
Predlagana natečajna ureditev upošteva obstoječe cestne povezave na območju obdelave. Ohrani se krožišče in dvosmerni promet po Pipanovi, Kranjski in Gasilski cesti.

Območje cestišča se med uvozom v krožišče in skrajnim zahodnim delom trga pred cerkvijo primerno tlakuje, kar prispeva k zmanjšanju hitrosti vozil. Parkirišča za obiskovalce kulturnega doma in knjižnice se zagotovijo v bližini, v sklopu ostalih javnih parkirišč. V okolici kulturnega doma je možnost parkiranja na 35 parkirnih mestih, južneje od središča na naselja, pa je pri pokopališču na voljo 65 parkirnih mest. Najbližje dostopna parkirišča se nahajajo ob stavbi trgovine Mercator in ob Kranjski cesti, kjer so zagotovljena tudi parkirišča za invalide.

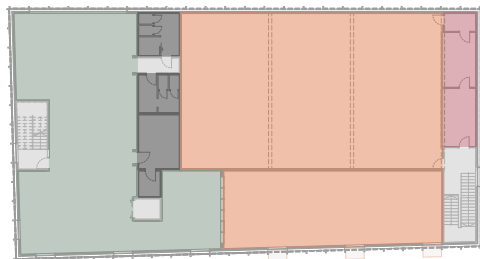
Manjši odmik zahodne stranice nove stavbe od cestne linije, omogoča lahko dostopen uvoz na območje natečaja iz Štefanove ulice. Servisni vhod za zaposlene v kulturnem domu in nastopajoče je urejen na severo-zahodnem vogalu stavbe. Za delovanje kulturnega doma je tako s Štefanove ulice predviden manipulacijski dostop za tovorna vozila za dovoz opreme v času prireditev. Pas na skrajnem severu natečajnega območja pa je namenjen namestitvi reportažnih vozil za prenose prireditev.

12 parkirnih mest za kolesa je predvidenih na tlakovanem trgu pred stavbo, 8 parkirnih mest za kolesa pa na severnem delu trga pred cerkvijo.

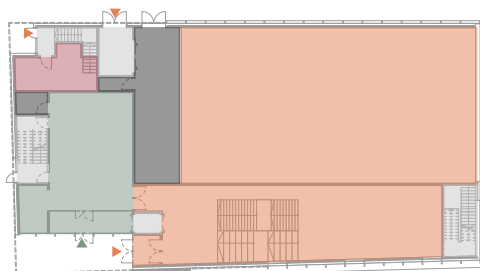
## PROGRAMSKA ZASNOVA



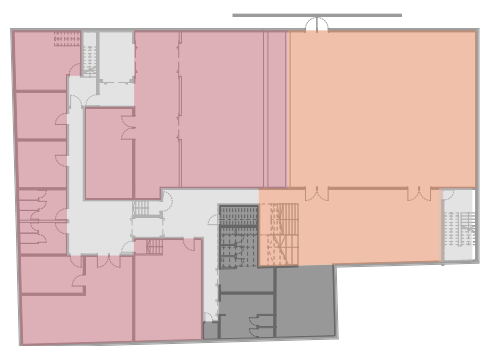
tloris mansarde



tloris nadstropja



tloris pritličja



tloris kleti

- kulturni dom - javno
- kulturni dom - oder, zaodrje, uprava
- knjižnica
- uprava knjižnice
- servis
- komunikacije

## PROGRAMSKA SHEMA

Programska zasnova stavbe in njene okolice dosledno upošteva zahteve s projektne naloge in jih realizira v dialogu s kontekstom stavbe.

Glavni vhod v Kulturni dom in Knjižnico Šenčur se nahaja v jugo-zahodnem delu pritličja in je zasnovan kot razširitev odprtega javnega prostora naselja, ki se brez jasne zamejitve preslika v notranjost stavbe. Niša z ločenima vhodoma za oba programa je pomaknjena v notranjost stavbe v sklopu enotne poglobitve na južni fasadi. Bližina obeh vhodov omogoča enostavno in intuitivno uporabo objekta, hkrati pa tudi povsem neodvisno obratovanje obeh programov. V neposredni bližini vhoda se nahajata osebno dvigalo ter interna povezava med obema programoma, s čimer je omogočena souporaba foyerja in drugih pripadajočih prostorov.

Servisni vhod za nastopajoče in dostava sta ločena in se nahajata na severo-zahodnem delu objekta.





POGLED PROTI JUŽNI FAŠADI IN GLAVNEMU VHODU



## PROGRAMSKA ZASNOVA

### KULTURNI DOM

Po vstopu skozi vetrolov se uporabnik preko svečanega stopnišča, ki se uporablja tudi kot tribuna, spusti na nivo tro-etažnega foyerja. S foyerja je omogočen neposreden dostop do dvorane in balkona, ter do spremljevalnega programa.

Zaposleni in nastopajoči dostopajo do svojih prostorov preko servisnega vhoda in pripadajočih vertikalnih komunikacij v severo-zahodnem delu stavbe. Preko stopnišča je omogočen dostop v kletno etažo, kjer je nanizan ves zahtevan program zaodrja. Omogočeno je tudi prehajanje iz zaodrja v foyer. V neposredni bližini vhoda za zaposlene in nastopajoče se nahaja tudi dvižna ploščad, preko katere se vrši dostava na nivo odra. Manipulacija tovornih vozil in parkiranje reportažnega vozila na severni strani stavbe je omogočeno s povečanimi odmiki stavbe od parcelnih meja in pomikom servisnega vhoda v notranjost volumna stavbe.

Tako foyer, kot tudi dvorana kulturnega doma sta zasnovana kot večnamenska prostora, ki s svojo površino in višino omogočata številne različne načine uporabe. V foyerju se preko zasteklitev na južni fasadi vzpostavlja tudi komunikacija z dogajanjem na trgu pred objektom. Tehnična kabina in teristorska soba sta umeščeni na hrbtni del balkona, s čimer je s kabine zagotovljen nadzor nad dogajanjem na odru in v parterju. Prostora sta med seboj povezana in sta dostopna tako neposredno z balkona, kot tudi z dostopnega stopnišča.

Avtomat za prodajo vstopnic se nahaja v vetrolovu in je lahko dostopen tudi izven obratovalnega časa kulturnega doma. Prodaja vstopnic v času prireditve se vrši preko osebja v garderobi.

## PROGRAMSKA ZASNOVA

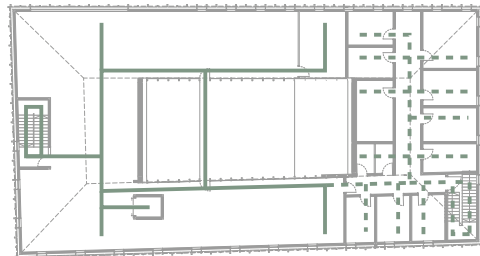
### KNJIŽNICA

Pritlični del knjižnice je zasnovan kot odprt in lahko dostopen večnamenski prostor, ki mimoidočega povabi k vstopu in s tem vzpodbuja število interakcij občanov z dejavnostjo knjižnice. Program v pritličju je orientiran v smeri juga, kjer se nahajata župnišče in cerkev sv. Jurija.

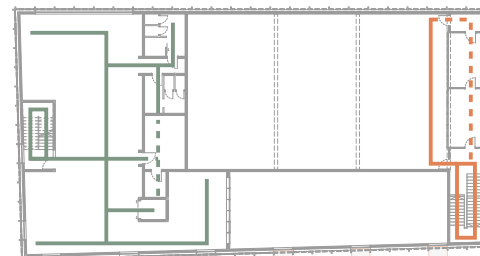
V prvem nadstropju se nahaja mladinski oddelek knjižnice, v katerem se prežemata arhivski del knjižnice s knjižnimi policami in neformalni del knjižnice z nižjimi policami, boksi, mizami, sedišči in drugimi igrivimi elementi. V delu etaže se nahaja tudi večnamenski prostor, ki se odpira na foyer kulturnega doma, s čimer se vzpostavlja dodatna vizualna komunikacija med obema programoma.

V drugem nadstropju se nahajajo oddelek za odrasle, upravni prostori in zunanja čitalnica, preko katere se zagotavlja tudi kvalitetna naravna osvetlitev notranjega programa. Zunanja čitalnica je umeščena v interni atrij in se lahko uporablja kot večnamenski prostor, v katerem so v sklopu knjižnice organizirane najrazličnejše prireditve, od predstavitev novih literarnih del in recitalov, do delavnic za osnovnošolce in tudi tiste najmlajše. S tem, ko je zunanja čitalnica umeščena v višje ležečo etažo, sta zagotovljena ustrezen nadzor nad uporabo in zaščita pred hrupom, hkrati pa s svojo igrivo zasnovo v najvišjo etažo knjižnice povabi tudi njene najmlajše uporabnike, ki jim tako knjižnica postane del vsakdana - za njih postane dnevna soba mesta.

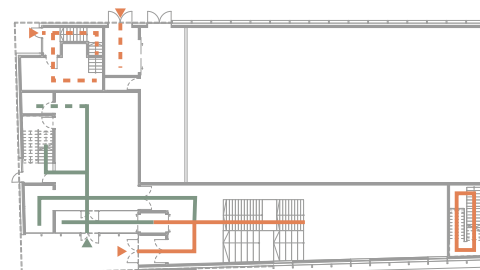
## PROGRAMSKA ZASNOVA



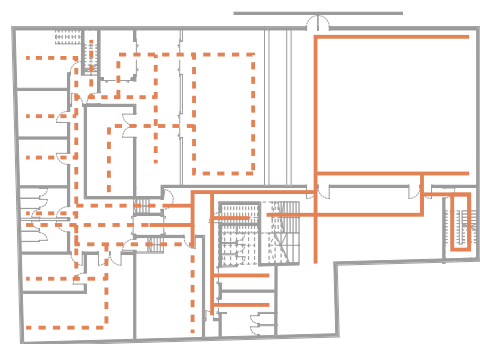
tloris mansarde



tloris nadstropja



tloris pritličja



tloris kleti

- obiskovalci - KD
- - - nastopajoči
- obiskovalci - knjižnica
- - - zaposleni - knjižnica

## SHEMA POTI UPORABNIKOV

## SOUPORABA PROSTOROV

Pri snovanju projekta je bilo veliko pozornosti namenjene različnim možnostim zagotavljanja souporabe prostorov. Foyer dvorane kulturnega doma je tako neposredno dostopen tudi s knjižnice, ki lahko v njem organizira razstave, predavanja in druge sorodne dogodke. V primeru odvijanja večjih dogodkov v okviru dejavnosti knjižnice, je omogočena tudi souporaba garderobe in sanitarnih prostorov kulturnega doma, ki so ustrezno dimenzionirani za večje število obiskovalcev.

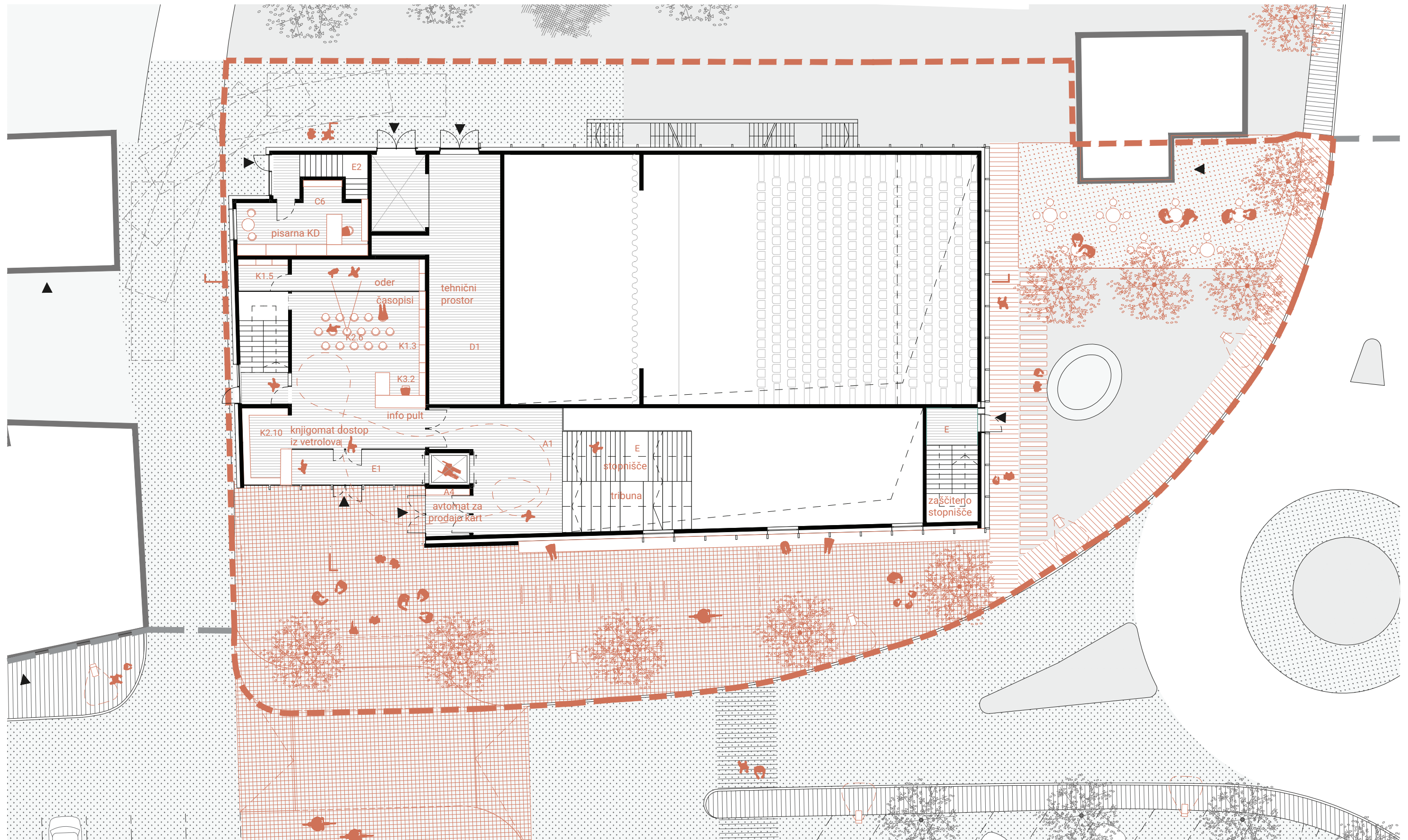
Dodatno je s projektom omogočena tudi souporaba vadbice za nastopajoče, do katere se lahko dostopa tudi preko foyerja in se tako v vsakdanu uporablja za druge potrebe lokalne skupnosti - kulturne dejavnosti, rekreacije, aktivnosti društev in podobno. Potencialnim uporabnikom vadbice je tako tako lahko onemogočen dostop do drugih prostorov zaodrja, lahko pa se poslužujejo sanitarij, dostopnih s foyerja kulturnega doma.

## UNIVERZALNA DOSTOPNOST IN UPORABA

Dostop gibalno oviranih oseb je omogočen v vse etaže objekta preko osebne dvigala, ki je umeščeno v neposredno bližino glavnih vhodov v oba programa. V kleti se dvigalo nahaja na lokaciji, ki omogoča dostop tako do nivoja dvorane, kot tudi v nivo zaodrja, s čimer je omogočen samostojen dostop gibalno oviranih oseb tudi na oder.





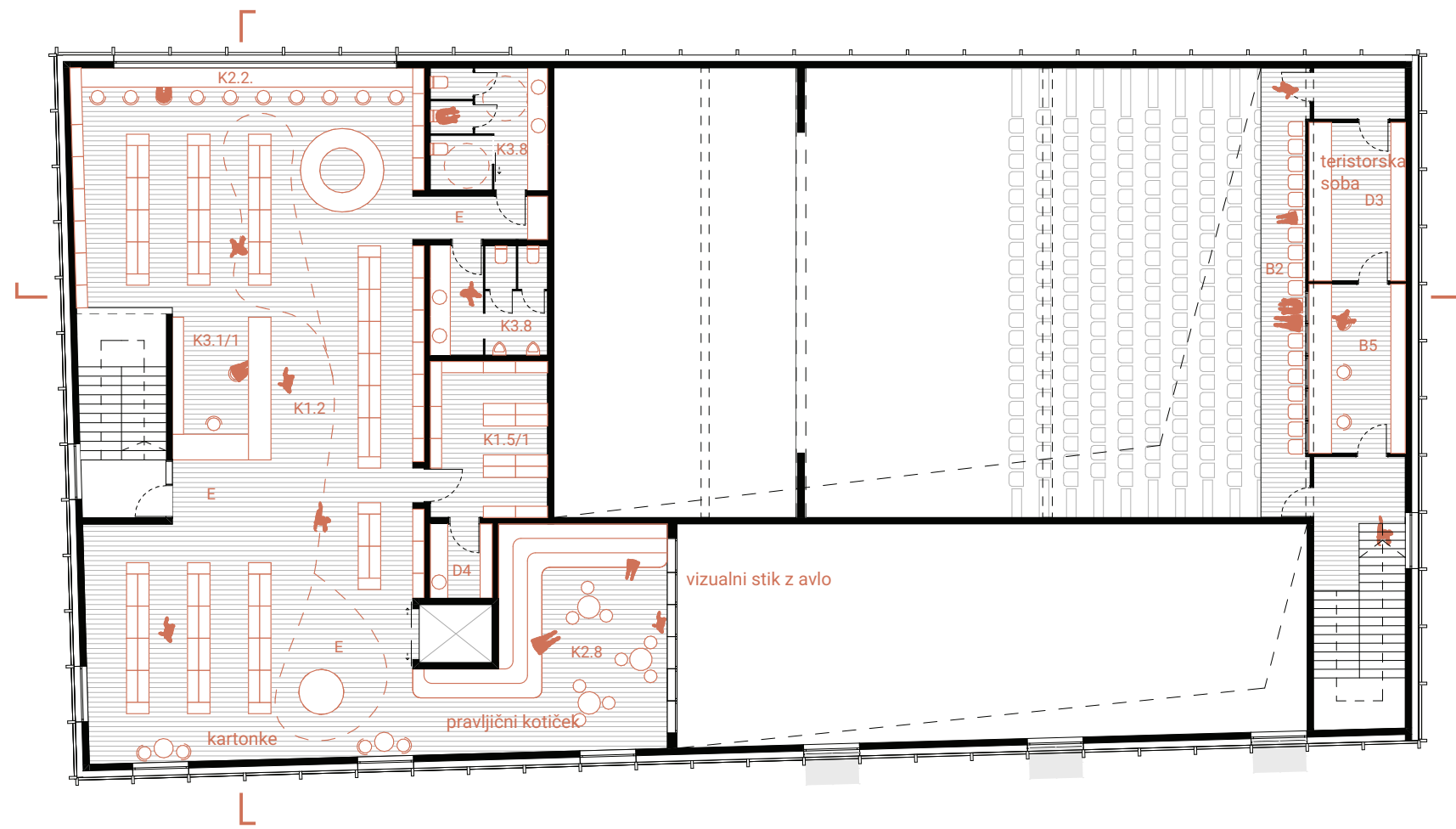


TLORIS PRITLIČJA Z UREDITVENO SITUACIJO

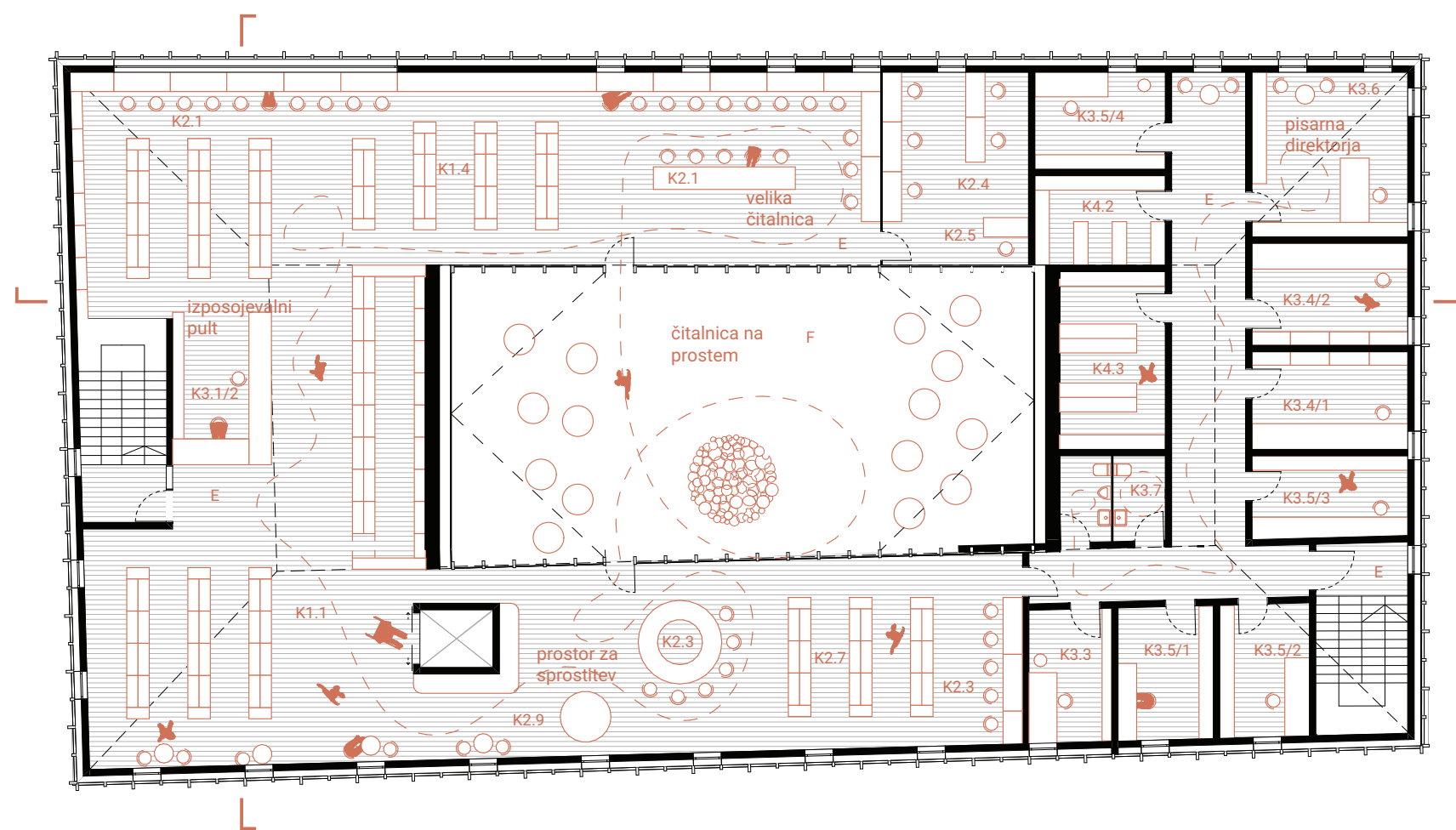
M 1:200

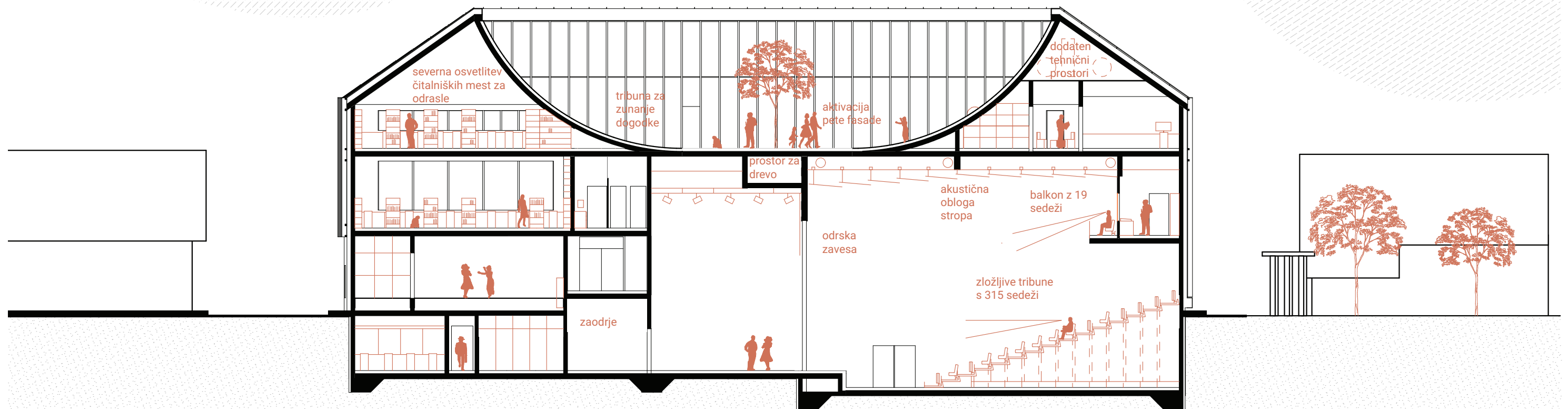


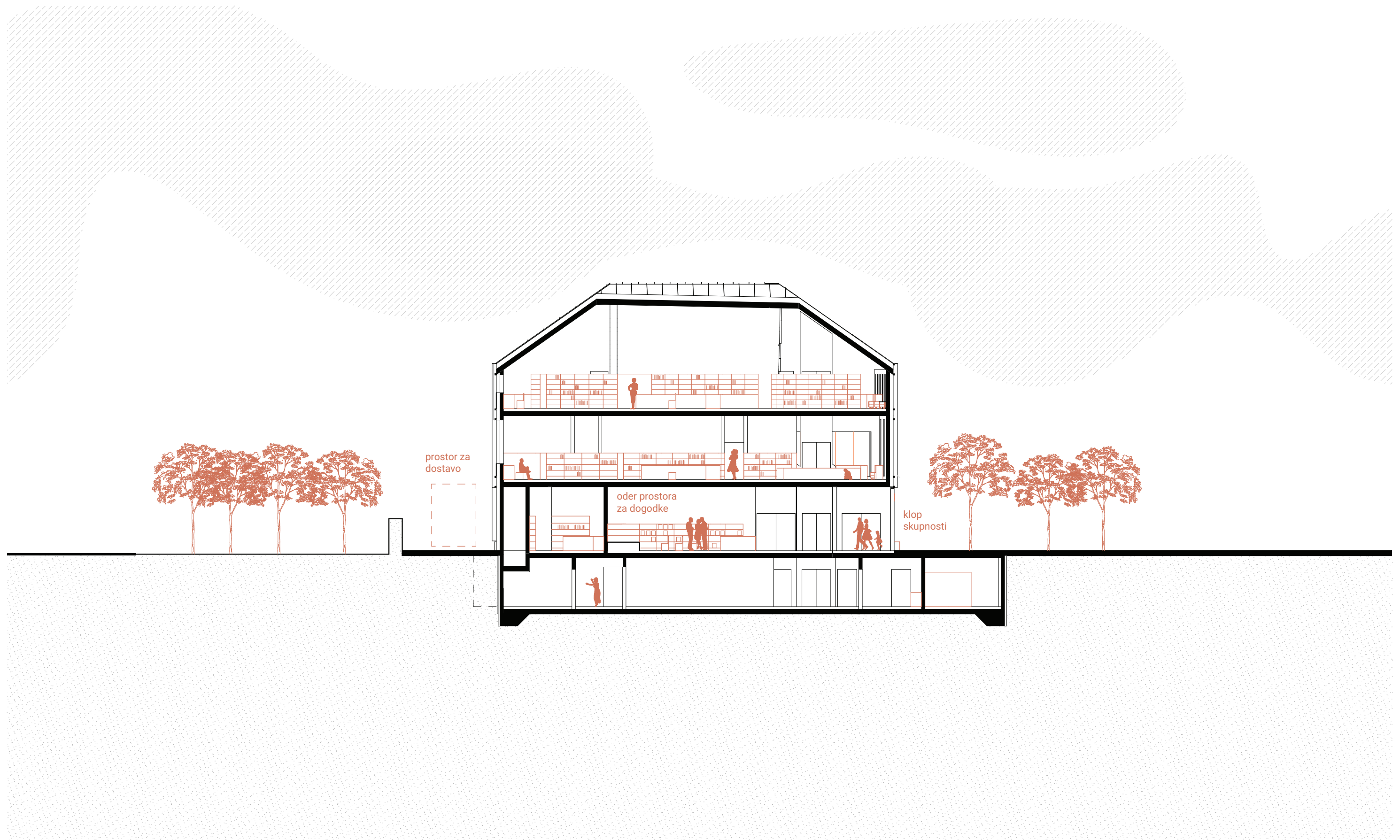












PREREZ B-B  
M 1:200





**SEVERNA FASADA**  
M 1:200



**ZAHODNA FASADA**  
M 1:200

## TRAJNOSTNI VIDIK STAVBE

Z uporabo kombinacije armirano-betonske in lesene nosilne konstrukcije za višje etaže, se izkorišča različne lastnosti konstrukcijskih materialov, s čimer se zagotavlja učinkovita izraba materiala, nizek ogljični odtis stavbe in uporaba obnovljivih materialov, kjer je to mogoče. Armirani beton je znan po svoji dolgi življenjski dobi in minimalnih potrebah po vzdrževanju, s čimer je danes nepogrešljiv gradbeni material posebno pri izvedbi kletnih in drugih nizko-ležečih etaž. Zaznamuje ga večja količina vgrajene energije, zato smo si v projektu prizadevali za racionalno uporabo tega pomembnega gradbenega materiala na ključnih mestih, kar pripomore k zmanjšanju vpliva gradnje objekta na okolje. Les pa je kot lahek in obnovljiv gradbeni material idealen za gradnjo višjih etaž, ki niso izpostavljene talni vodi, s čimer se zagotavlja njegova trajnost.

Pri izvedbi fasadnega ovoja si prizadevamo za uporabo lokalnega lesa, kar prispeva k trajnostni naravnosti stavbe, hkrati pa se preko njega izraža odnos stavbe do njenega konteksta. Les je obnovljiv naravni vir, ki ga je mogoče pridobivati iz lokalnih gozdov. Lesena fasada ponuja estetsko privlačen videz stavbe, ki izhaja iz lokalne tradicije. Leseni materiali so lahki, kar olajša konstrukcijo in zmanjšuje računske obremenitve temeljnih konstrukcij. Predvideni so predvsem v višje ležečih delih stavbe, kjer so odmaknjeni stran od mirujočih voda in drugih potencialnih virov vlage, s čimer se lesu zagotavlja dolga življenjska doba.

Pregrevanje prostorov se zagotavlja tako v večjo globino fasadnega ovoja (pasivno senčenje zasteklitev), energetske učinkovitim stavbnim pohištvom ter ovojem stavbe. Zasteklitve bodo senčene z uporabo screen-rola senčil.

Uporaba različnih konstrukcijskih in drugih prednostno lokalnih obložnih materialov predstavlja celovit pristop k zagotavljanju trajnostne gradnje, ki izraža svoj prostorski kontekst.



## MATERIALI



Vsi uporabljeni materiali in njihovi zaključni sloji bodo takšni, da bo zagotovljena dolga življenjska doba objekta in minimalno vzdrževanje.

Fasadni ovoj je predviden predvsem v leseni izvedbi - iz naravnega, lokalno raščenege lesa. Predvidena je uporaba termično modificiranega lesa, zaščitenega z naravnimi olji, s čimer se zagotovita dolgotrajna obstojnost materiala in homogeno staranje. Les je bil izbran zaradi svoje kontekstualnosti in zaradi svojih trajnostnih vidikov. Manjši del fasade ob vhodu ter ob Kranjski cesti, ki je bolj izpostavljen interakciji z uporabniki, se izvede v vidnem betonu.

Kritina objekta je predvidena v sivi barvi podobnega tona kot kritina obstoječega objekta in se izvede s prezračevanim slojem. Naklon strešin znaša 35 stopinj, kar je enako naklonu obstoječega objekta. Z zamikom slemena v notranjost objekta je dosežen vizualni učinek zmanjšanja volumna objekta, s čimer se sicer programsko izstopajoč objekt približa merilu naselja.

## KONSTRUKCIJA

Stavba je zasnovana na jasnem in učinkovitem konstrukcijskem rastru, ki omogoča premagovanje razponov z običajnimi konstrukcijskimi rešitvami in materiali. Nad dvorano kulturnega doma, v kateri so prisotni večji razponi, je predvidena zadostna višina za umestitev nosilcev, med katerimi je prostor za razvod instalacij in namestitev akustičnih oblog. Med nosilci je predviden razvod instalacij, v delu pa je tlak nad nosilci spuščen na spodnji rob nosilca, s čimer se v odprti čitalnici najvišje terase omogoči zasaditev manjših dreves.

Kletna etaža in obodne konstrukcije velike dvorane so predvidene v armirano-betonski izvedbi, preostali del objekta pa je predviden za gradnjo v kombinaciji lesene skeletne gradnje ter lesene masivne gradnje z uporabo masivnih lesenih panelov iz križno lepljenega lesa. Več kot 30% prostornine vgrajenih nadzemnih materialov bo predstavljala prostornina lesenih materialov.

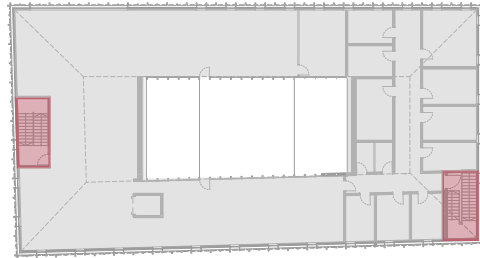
## STROJNE INSTALACIJE

Strojne instalacije bodo izvedene tako, da bo omogočena varna in učinkovita uporaba objekta. V objektu je predvidena umestitev centralnega ogrevanja ter hlajenja in prezračevanja z vračanjem toplote. Kotlovnica za oba programa je predvidena skupna, s čimer se zmanjšajo tako stroški začetne investicije, kot tudi kasnejši obratovalni in vzdrževalni stroški.

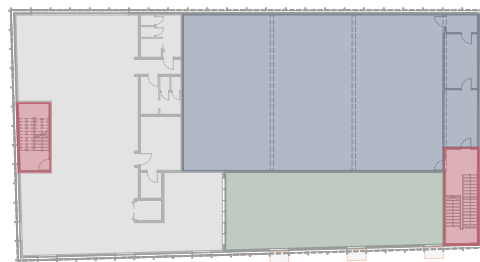
Strojnica se nahaja v pritličju objekta in je dostopna preko severne fasade. S centralno postavitvijo kotlovnice v središče objekta se zmanjša potreba po potratnih instalacijskih razvodih. Umestitev zunanjih enot klimatov je omogočena v podstrešnem prostoru nad upravnimi prostori knjižnice.



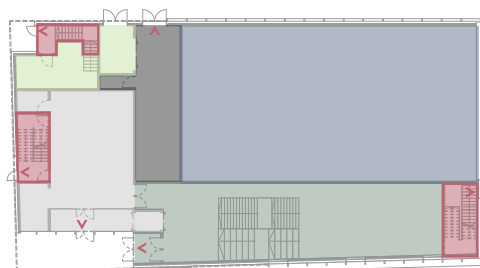
## POŽARNA VARNOST



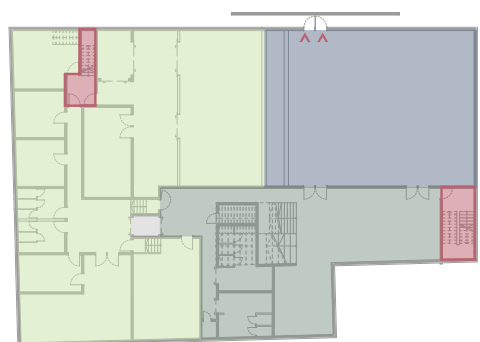
tloris mansarde



tloris nadstropja



tloris pritličja



tloris kleti

- zaščiteno stopnišče
- > izhodi na prosto
- požarni sektor 1
- požarni sektor 2
- požarni sektor 3
- požarni sektor 4
- požarni sektor 5

## SHEMA POŽARNE VARNOSTI

Stavba je zasnovana tako, da omogoča varno uporabo in učinkovito evakuacijo za vse uporabnike. Zasnovana je v skladu s TSG-1-001:2019. V stavbi bo zagotovljen sistem avtomatskega javljanja požara (AJP), ne pa tudi sistem avtomatskega gašenja, saj se prostori za veliko uporabnikov zaradi racionalnosti zasnove ne nahajajo nižje kot v prvi kleti. Vse poti do zaščiteneh stopnišč ali do drugih izhodov na varno so krajše od 35m. Posebna pozornost je bila namenjena organizaciji varne evakuacije iz dvorane. Skladno z zahtevo tehnične smernice, je 2/3 skupne predpisane širine izhodov zagotovljenih neposredno na prosto skozi zunanji vkopani stopnišči. Stopnišči se nahajata pod nivojem terena, njun odmik od zemljišča proti severu pa znaša več kot 300 cm.

## RACIONALNOST ZASNOVE

Pri snovanju Kulturnega doma in Knjižnice Šenčur je bila racionalnost izvedbe eno izmed osnovnih vodil kar pomeni, da so bile uporabljene rešitve in pristopi, ki omogočajo učinkovito in stroškovno optimizirano gradnjo ter vzdrževanje objekta.

Posebna pozornost je bila namenjena optimalni izrabi prostora (razmerje med komunikacijami in uporabnimi površinami) in jasni ter enostavni konstrukcijski zasnovi.

Pri izbiri gradbenih materialov (armirani beton in les) je glavni poudarek na njihovi vzdržljivosti in trajnosti. Predvideni materiali imajo ob primerni uporabi dolgo življenjsko dobo, minimalne potrebe po vzdrževanju ter izvrstne lastnosti glede odpornosti na vremenske vplive in mehanske obremenitve. S tem se zmanjšajo stroški vzdrževanja in potreba po pogostih popravilih objekta.

Leseni fasadni ovoj, ki je bil uporabljen na zunanji ovoj stavbe ima številne prednosti. Les je lahek material, kar olajšuje gradnjo in zmanjšuje obremenitev gradnje na okolje, hkrati pa se gre lahko za lokalno pridelan material.

## INFORMATIVNA PONUDBA

Skupaj pogodbeni cena za projektno dokumentacijo  
brez DDV: 733.760,71€



## TABELA POVRŠIN

## STAVBA

zap.št.	ETAŽA	BRUTO POVRŠINA m2
1	KLET -2	0
2	KLET -1	1110,88
3	PRITLIČJA	382,15
4	1. NADSTROPJE	483,99
5	2. NADSTROPJE	831,31
	SKUPAJ BRUTO	2808,33

URBANIZEM za izračun faktorjev se upošteva velikost GP **1.860,00m2**

FAKTOR		
BTP	bruto površina stavbe nad terenom v m2	1697,45
FI	faktor izrabe v %	0,91
FZ	faktor zazidanosti v %	49%
FZP	faktor zelenih površin v %	0,22

NETO POVRŠINE STAVBE				DOSEŽENE NETO POVRŠINE STAVBE				
KULTURNO DOM								
zap.št.	NAZIV PROSTORA	POVRŠINA m2	ŠTEVILO	POVRŠINA SKUPAJ m2	ETAŽA	POVRŠINA m2	ŠTEVILO	POVRŠINA SKUPAJ m2
<b>A</b>	<b>Vhodni večnamenski prostor</b>							
A-1	Vhodna avla	180	1	180	P,K	186,5	1	186,5
A-2	sanitarije m+ž	42	1	42	K	47,97	2	95,94
A-3	garderobe	28	1	28	K	33,35	1	33,35
A-4	blagajna	5	1	5	P	6,53	1	6,53
<b>B</b>	<b>Odrski prostor</b>							
B-1	velika dvorana - parter	260	1	260	K	234,23	1	234,23
B-2	velika dvorana - balkon	80	1	80	N	35,64	1	35,64
B-3	oder	154	1	154	K	137,2	1	137,2
B-4	zaoderje	56	1	56	K	65,07	1	65,07
B-5	tehnična kabina (v sklopu balkona)	0	1	0	N	15,08	1	15,08
B-6	skladišče	50	1	50	K	36,53	1	36,53
<b>C</b>	<b>Zodnje, prostori za nastopajoče, uprava</b>							
C-1	skupna soba za nastopajoče	28	1	28	K	29,54	1	29,54
C-2	vadnica za nastopajoče	48	1	48	K	54,47	1	54,47
C-3	garderobe nastopajoči m/ž	18	1	18	K	18,87	1	18,87
C-4	garderobe nastopajoči m/ž	18	1	18	K	18,4	1	18,4
C-5	sanitarije osebje m+ž	22	1	22	K	23,57	1	23,57
C-6	pisarna uprava	20	1	20	P	24,38	1	24,38
C-7	delavnica	18	1	18	K	18,71	1	18,71
C-8	skladišče	50	1	50	K	58,74	1	58,74
<b>D</b>	<b>Tehnični prostori (lahko v kleti)</b>							
D-1	Tehnični prostori (kotlovnica, klimati, instalacije, transformatorska postaja)	84	1	84	K	59,48	1	59,48
D-2	agregati	14	1	14	K	0	1	0
D-3	teristorska soba	20	1	20	P	18,15	1	18,15
D-4	prostor za čistila v vsaki nadzemni etaži	3	3	9	K,P,N	3,62	4	14,48
<b>E</b>	<b>Komunikacije</b>							
E-1..	Stopnišča, dvigala, hodniki cca 20%	98	1	290	K,P,N	144,75	1	44,75
	SKUPAJ NETO KULTURNI DOM		25	1494			27	1229,61

## KNJIŽNICA

zap.št.	NAZIV PROSTORA	POVRŠINA m2	ŠTEVILO	POVRŠINA SKUPAJ m2	ETAŽA	POVRŠINA m2	ŠTEVILO	POVRŠINA SKUPAJ m2	
<b>K1</b>	<b>Površina za knjižnično gradivo</b>								
K1-1	Knjige za odrasle: velikost glede na postavitev polic	160	1	160	M	164,54	1	164,54	K1
K1-2	Knjige za otroke: velikost glede na postavitev polic	130	1	130	N	144,35	1	144,35	
K1-3	Periodični tisk in časopisje: velikost glede na postavitev polic	4	1	4	P	4,19	1	4,19	
K1-4	Neknjižno gradivo (DVD): velikost glede na postavitev polic	27	1	27	M	41,99	1	41,99	
K1-5	Priročni arhiv knjižničnega gradiva	20	1	20	P,N,M	16,53	3	49,59	
<b>K2</b>	<b>Uporabniška mesta</b>								
K2-1	Uporabniška mesta za uporabo gradiva: za eno mesto 2–2,5 m2	2,5	20	50	M	3,13	20	62,6	K2
K2-2	Uporabniška mesta za uporabo gradiva v oddelkih za otroke: 2 m2	2	10	20	N	2,163	10	21,63	
K2-3	Uporabniška mesta z informacijsko-komunikacijsko opremo: 1,5–3,7 m2 (odvisno od namena in opreme)	3	9	27	M	3,25	9	29,25	xxxx
K2-4	Prostori za usposabljanje in izobraževanje: za eno uporabniško mesto 3–3,5 m2,	3	5	15	M	3,82	5	19,1	
K2-5	Prostori za usposabljanje in izobraževanje: mesto za učitelja 7 m2	7	1	7	M	7,96	1	7,96	
K2-6	Prostor za dogodke (večnamenska dvorana): za en sedež 1 m2, za prostor namenjen izvajalcu (oder) 7 m2. Kapaciteta prostora zagotavlja udeležbo za vsaj 20 ljudi, v večjih krajevnih knjižnicah je kapaciteta ustrezno večja glede na potrebe. Predvideno za 30 oseb (en razred OŠ)	40	1	40	P	48,19	1	48,19	
K2-7	Avdio-videoteka	40	1	40	M	37,21	1	37,21	
K2-8	Igralnica (pravilnični kotiček) za otroški oddelek	30	1	30	N	44,25	1	44,25	
K2-9	Prostor za sprostitev in družabnost: 4–8 m2	8	1	8	M	25,16	1	25,16	xxxx
K2-10	Garderobe za obiskovalce	25	1	25	P	10,9	1	10,9	
<b>K3</b>	<b>Površina delovnih mest za osebje</b>								
K3-1	Izposojevalni pult	10	2	20		8,64	2	17,28	K3
K3-2	Informacijski pult	5	1	5		5,6	1	5,6	



K3-3	Pomožna pisarna za osebje, ki dela z uporabniki	9	1	9	9,05	1	9,05
K3-4	Pisarna za delo pri nabavi, katalogizaciji in opremi knjižničnega gradiva	15	2	30	15,04	2	30,08
K3-5	Pisarna za administrativno delo	12	4	48	12,4	4	49,6
K3-6	Pisarna za vodstveno osebje	18	1	18	24,81	1	24,81
K3-7	Garderobe in sanitarije za osebje	15	1	15	18,55	1	18,55
K3-8	Garderobe in sanitarije za obiskovalce so urejene skupaj s kulturnim domom	0	1	0	0	1	0
<b>K4</b>	<b>Tehnični prostori (lahko v kleti)</b>						
	Tehnični prostori (kotlovnica, klimati, instalacije) - skupaj skulturnim domom	0	1	0	0	1	0
K4-2	Strežniška soba	20	1	20	12,09	1	12,09
K4-3	Arhiv	30	1	30	20,09	1	20,09
<b>E</b>	<b>Komunikacije</b>						
E-1...	Stopnišča, dvigala, hodniki cca 20%	176	1	176	120,12	1	120,12
F	zunanja terasa				78,48	1	78,48
	<b>SKUPAJ NETO KNJIŽNICA</b>		<b>72</b>	<b>974</b>		<b>75</b>	<b>1096,66</b>

## CELOTNA STAVBA

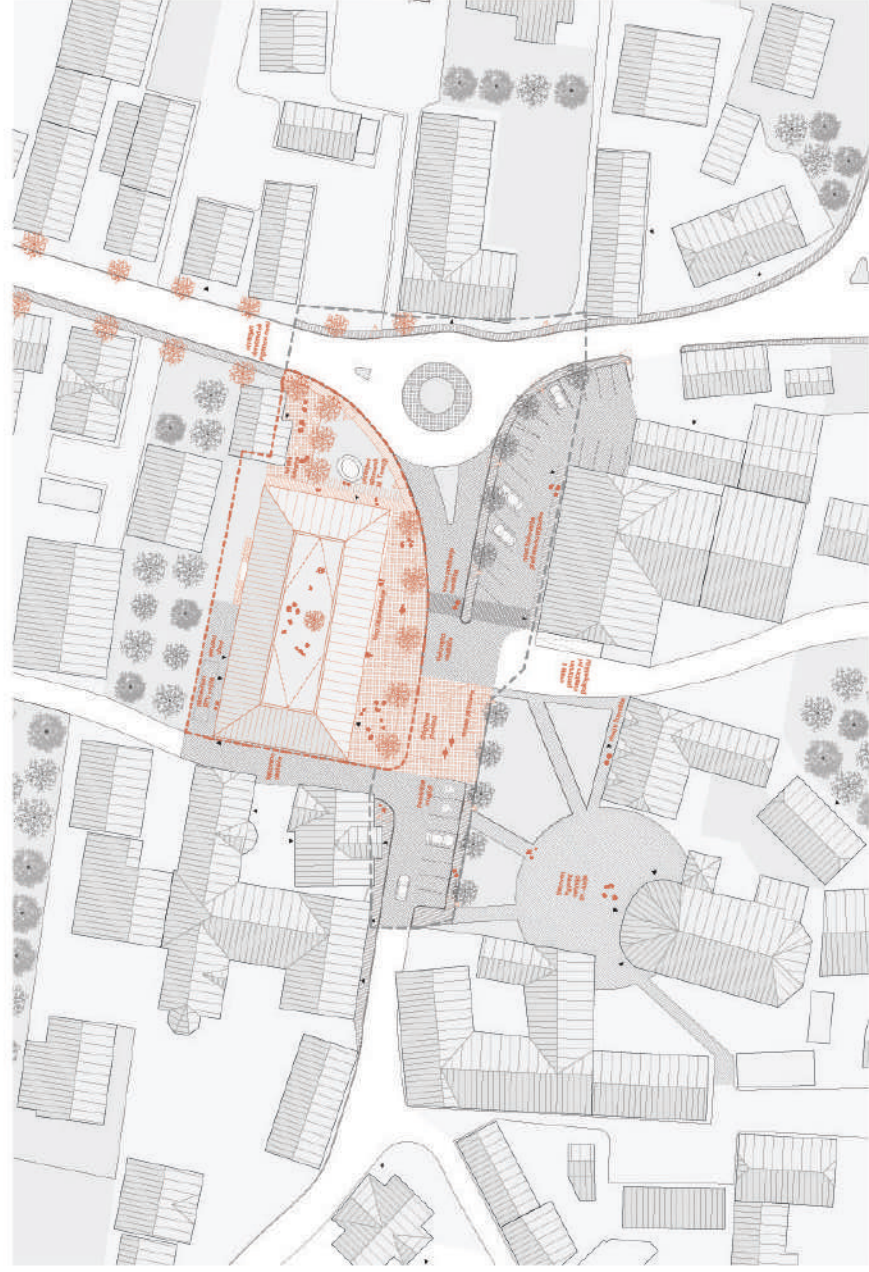
NAZIV PROSTORA	POVRŠINA SKUPAJ m2	POVRŠINA SKUPAJ m2
Kulturno dom skupaj	1494	1229,61
Knjižnica skupaj	974	1096,66
SKUPAJ STAVBA NETO	2468	2326,27



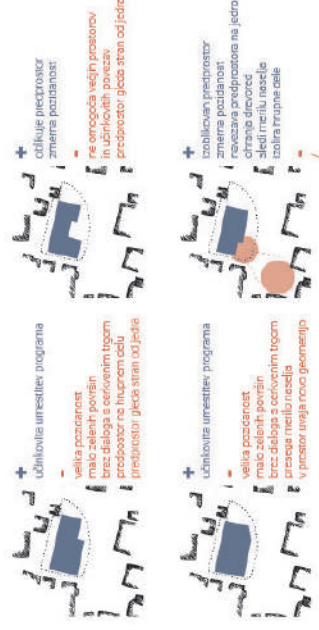


POGLLED PROTI JUŽNI FASADI IN GLAVNEMU VHODU

S svojim merilom in zunanjim arhitekturnim izrazom je stavba sodobna, a hkrati tradicionalna in zadržana. V nobenem načinu ne konkurrira glavni prostorski dominantni našelja, torej cerkvi sv. Jurja, s katero vzpostavlja vzajemni dialog.



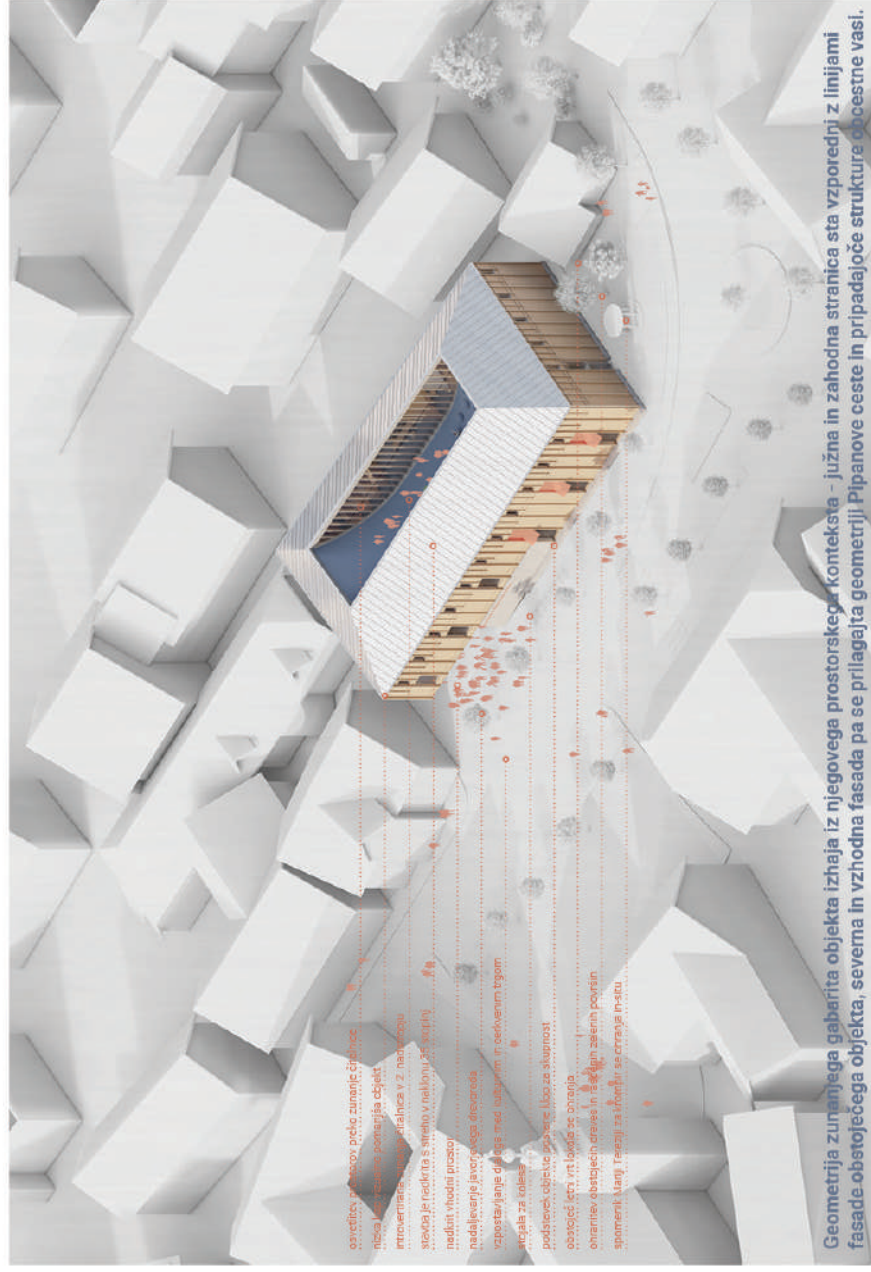
UREDITVENA SITUACIJA S TLRISOM STREH  
M 1:500



UMESČANJE VOLUMNOV V ORBISTOJEČE VAŠKO TKIVO



UMESTITEV VOLUMNA STAVBE V ŠIRŠI KONTEKST KRAJA  
M 1:2500



Geometrija zunanjšega gabarita objekta izhaja iz njegovega prostorskega konteksta - južna in zahodna stranica sta vzporedni z linijami fasade obstoječega objekta, severna in vzhodna geometriji Pipanove ceste pa se prilagajata geometriji Pipanove ceste in pripadajoče strukture občestne vasi.

AKSONOMETRIJA Z JUGOVZHODA



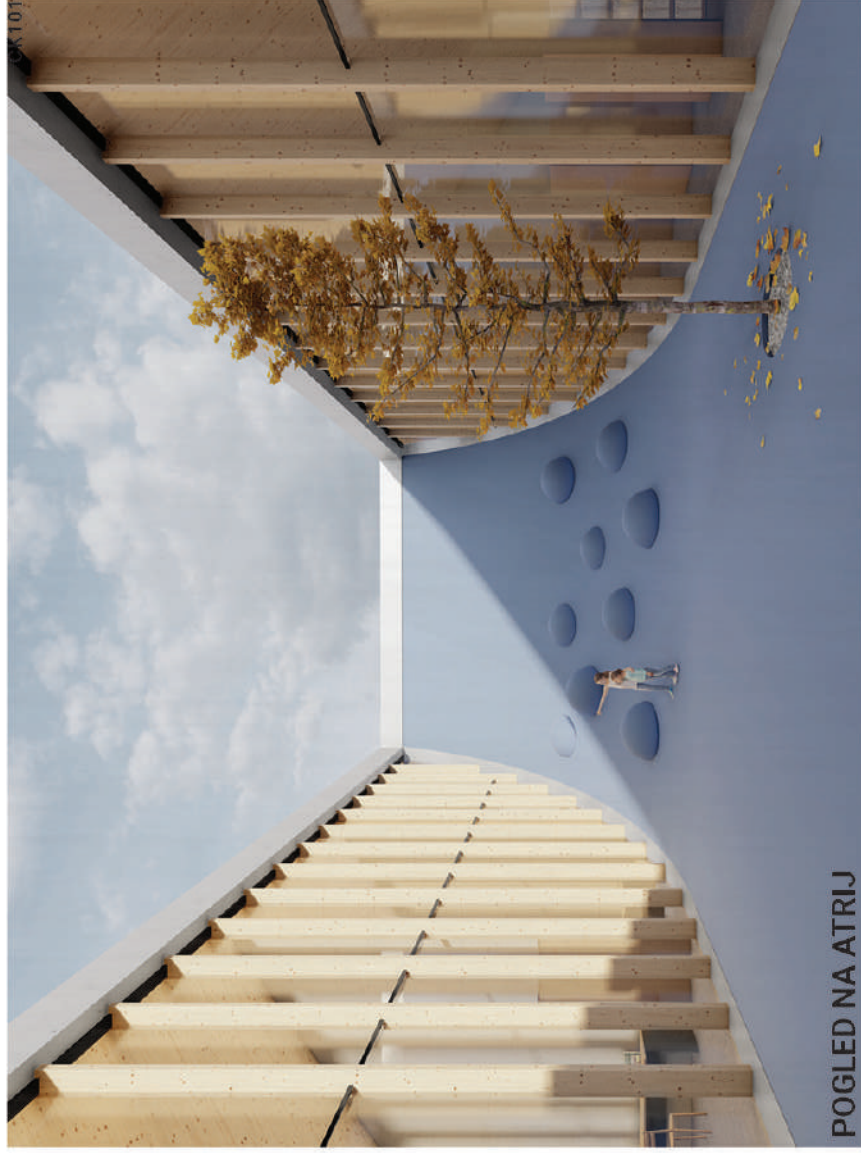
SHEMA ZUNANJE UREDITVE  
Glavni vhod v objekt se nahaja na južni južozahodni strani in njegovega večji odprt cerkveni preprostor, ki ga pred seboj odlikujeta cerkev sv. Jurja in pripadajoče bupnišče. Trg, ki je tako neločljivo del cerkvene funkcije in opremljen tudi kulturne narave. Vhod v objekt je zaznamovan z večjo pogostotjo v fasadi, preko katerega uporabnika vabi k vstopu.

SHEMA PROMETNE UREDITVE





VZHODNA FASADA  
M 1:200



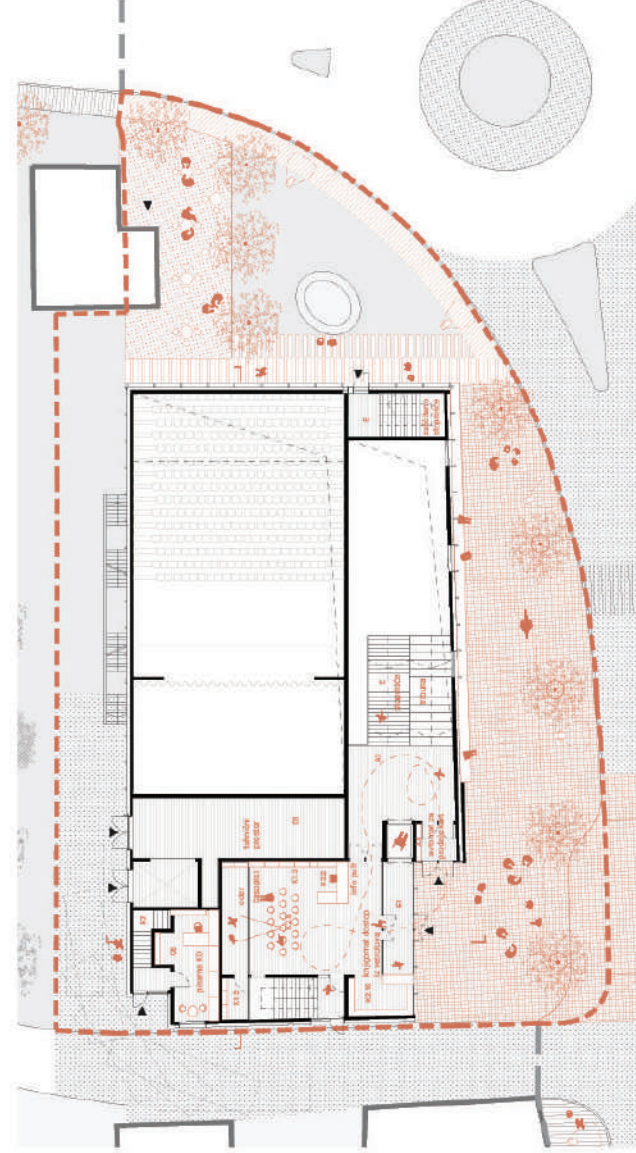
POGLLED NA ATRIJ



SEVERNA FASADA  
M 1:200



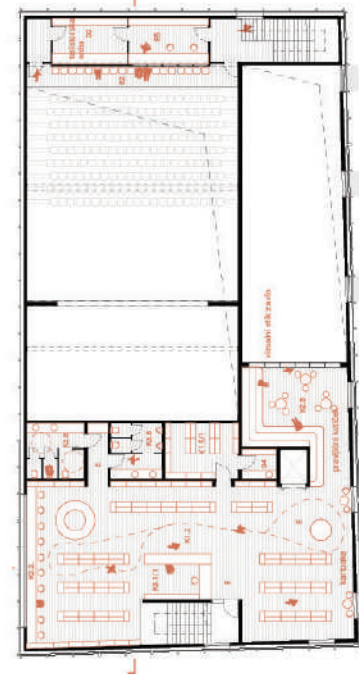
TLORIS KLETI  
M 1:200



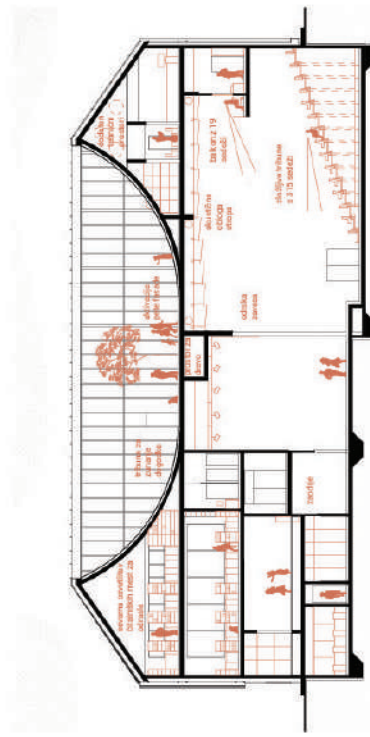
TLORIS PRITLIČJA Z ZUNANJO UREDITVIJO  
M 1:200



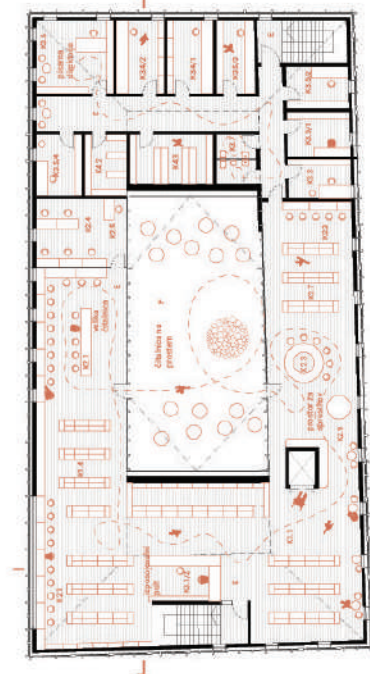
PREREZ A-A  
M 1:200



TLORIS NADSTROPJA  
M 1:200



PREREZ B-B  
M 1:200



TLORIS MANSARDE  
M 1:200



PROGRAMSKA SCHEMA



SCHEMA POŽARNE VARNOSTI



SCHEMA POŽARNE VARNOSTI



SCHEMA POŽARNE VARNOSTI



SCHEMA POŽARNE VARNOSTI



SCHEMA POŽARNE VARNOSTI



SCHEMA POŽARNE VARNOSTI