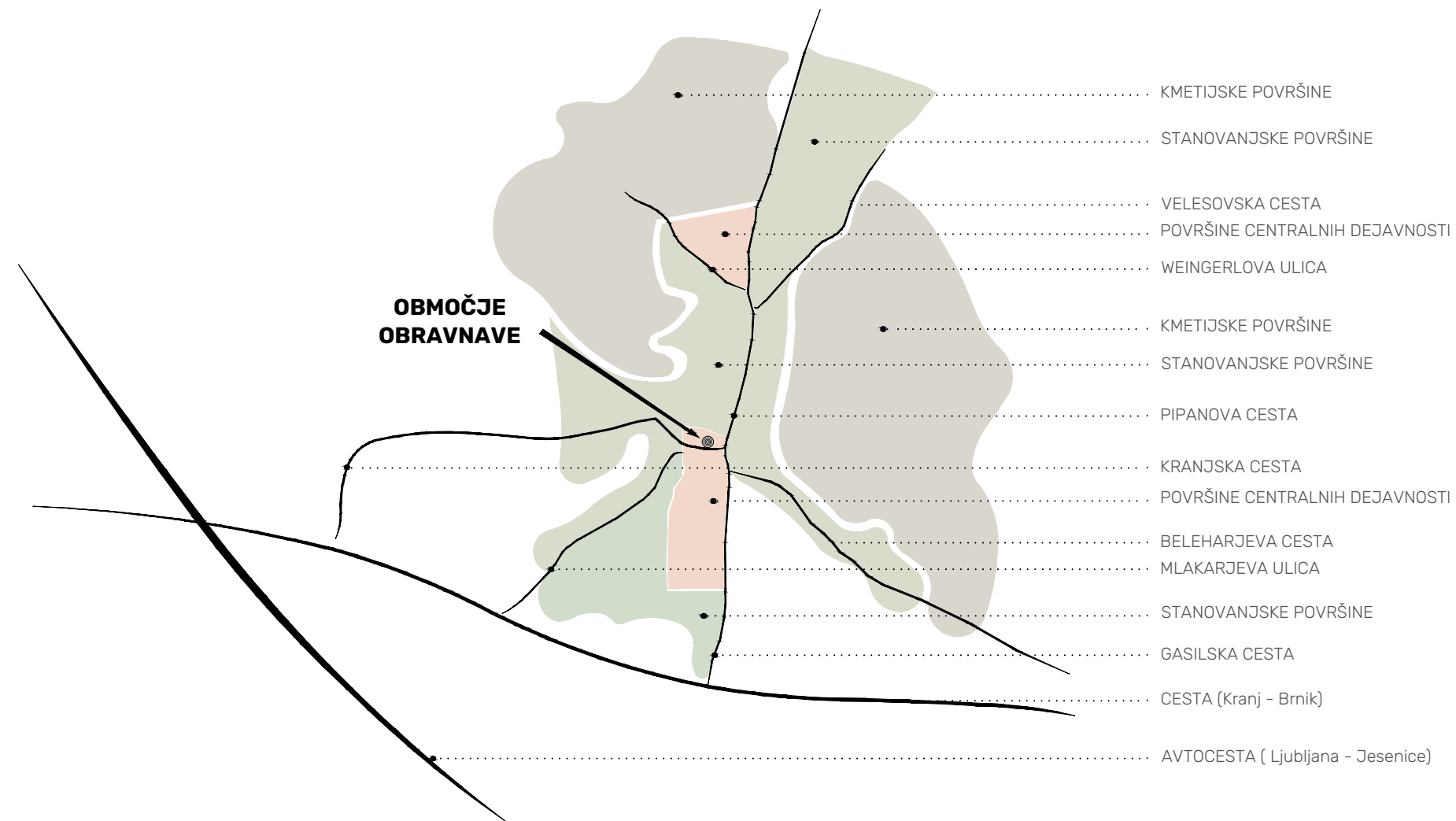




KULTURNI DOM IN KNJIŽNICA ŠENČUR

KAZALO

ime lista:	stran:
PROSTORSKI KONTEKST	3
URBANISTIČNA ZASNOVA	4
PROSTORSKI PRIKAZ 1	6
PROMETNA ZASNOVA IN ZELENE POVRŠINE	7
ARHITEKTURNA ZASNOVA	8
FASADNA SHEMA	9
AKSONOMETRIJA	10
ZASNOVA TRAJNOSTNE GRADNJE	11
POŽARNA ZASNOVA	12
PROSTORSKI PRIKAZ 2	13
SITUACIJA	14
TLORISI ETAŽ	15
PROSTORSKI PRIKAZ 3	21
PREREZI	22
FASADE	24
ODSTOPANJA	26
TEHNIČNO POROČILO	27
TABELA POVRŠIN	29
POMANJŠANI PLAKATI	32



PROSTORSKI KONTEKST

Občina Šenčur je ena od občin v Republiki Sloveniji z okoli 8.800 prebivalci. Leži na Kranjskem polju vzhodno od Kranja in obsega dvanajst naselij na 4030 hektarih. Njeno središče je naselje Šenčur, ki ima približno 3.300 prebivalcev v katerem delujejo devetletna osnovna šola, zdravstvena ambulanta, trgovina z živili in mešanim blagom, pošta, banka, knjižnica in prostori za upravno dejavnost.

Nenehen razvoj občine in naselja Šenčur pogojuje vedno večje potrebe po kvalitetnem javnem programu in kulturi, zato želi občina na območju starega Doma krajanov izgraditi novo večnamensko kulturno dvorano s knjižnico.

Obravnavana lokacija stoji v strogem krajevnem centru in nudi dobro prometno dostopnost, zadovoljivo kapaciteto parkirišč in možnost priklopa na razpoložljivo javno komunalno infrastrukturo ter zaradi njene lege v križišču glavnih poti deluje reprezentativno.

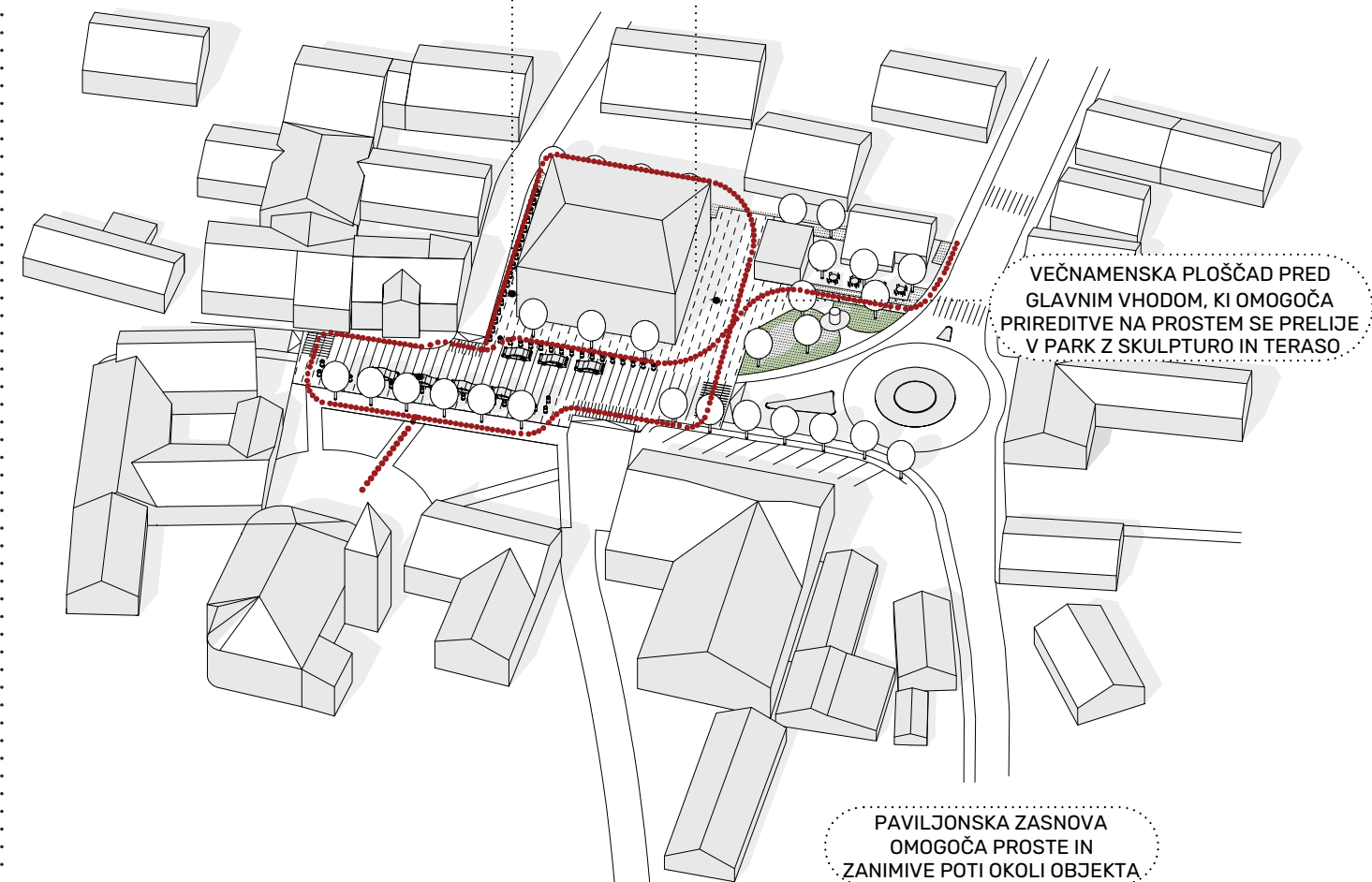
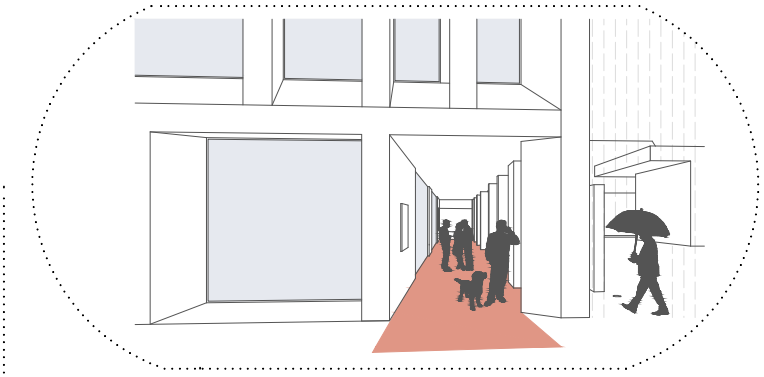
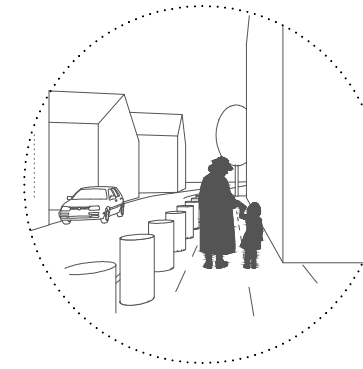
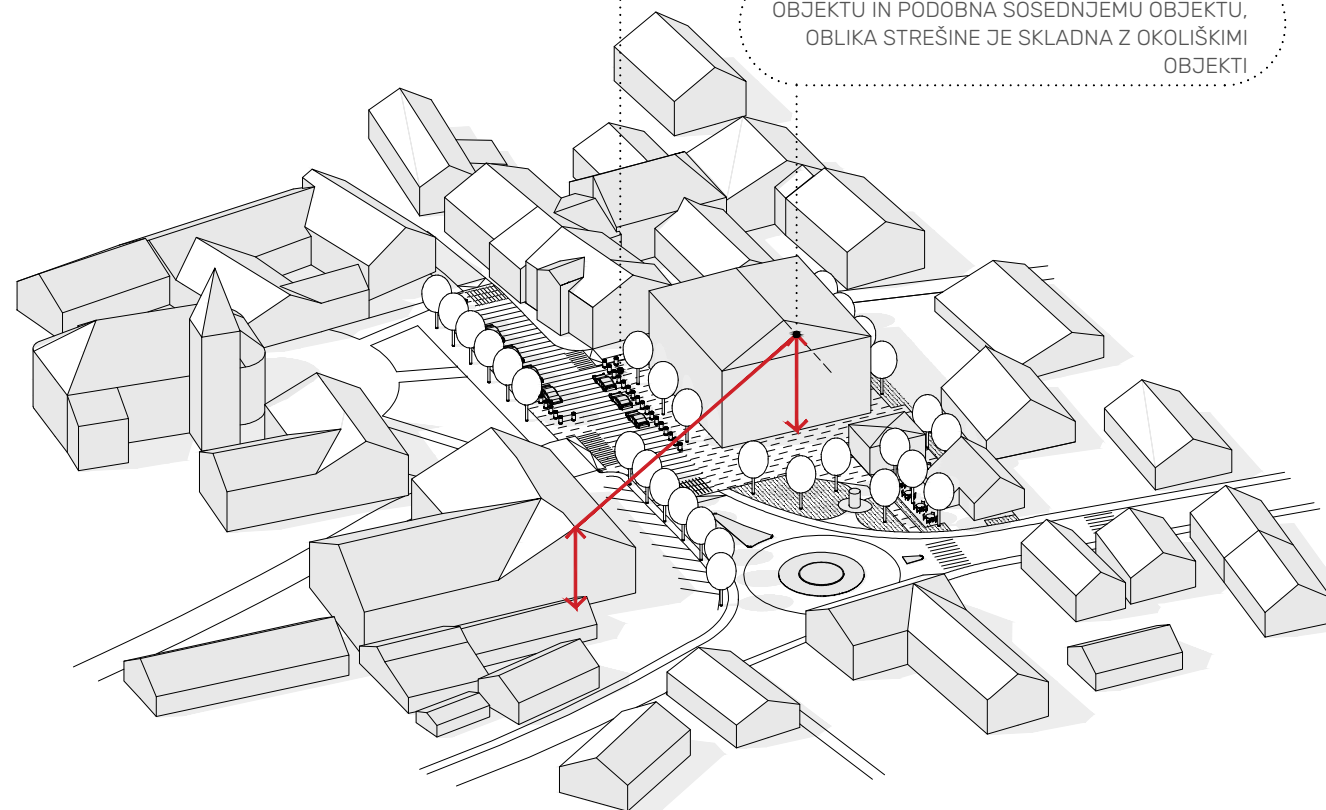


UMIK OBJEKTA IZVEN CESTNE LINIJE OMOGOČA VARNO ŠOLSKO POT

VMESNI PROSTOR MED AVLO IN ZUNANJO PLOŠČADJO PREDSTAVLJAJO POKRITE ARKADE, KI NUDIJO ZATOČIŠČE V PRIMERU DEŽJA, SONCA,...

UMIK IZVEN CESTNE LINIJE USTVARI
MAJHEN TRG IN POUČARI POMEMBNOST
OBJEKTA, ODPRE PROSTOR TER
VZPOSTAVI SPOŠTLJIV ODNOS DO
OKOLIŠKE ARHITEKTURE

VIŠINA SLEMENA JE IDENTIČNA OBSTOJEČEMU
OBJEKTU IN PODOBNA SOSEDNJEMU OBJEKTU.
OBLIKA STREŠINE JE SKLADNA Z OKOLIŠKIMI
OBJEKTI



VEČNAMENSKA PLOŠČAD PRED
GLAVNIM VHODOM, KI OMOGOČA
PRIREDITVE NA PROSTEM SE PRELIJE
V PARK Z SKULPTURO IN TERASO

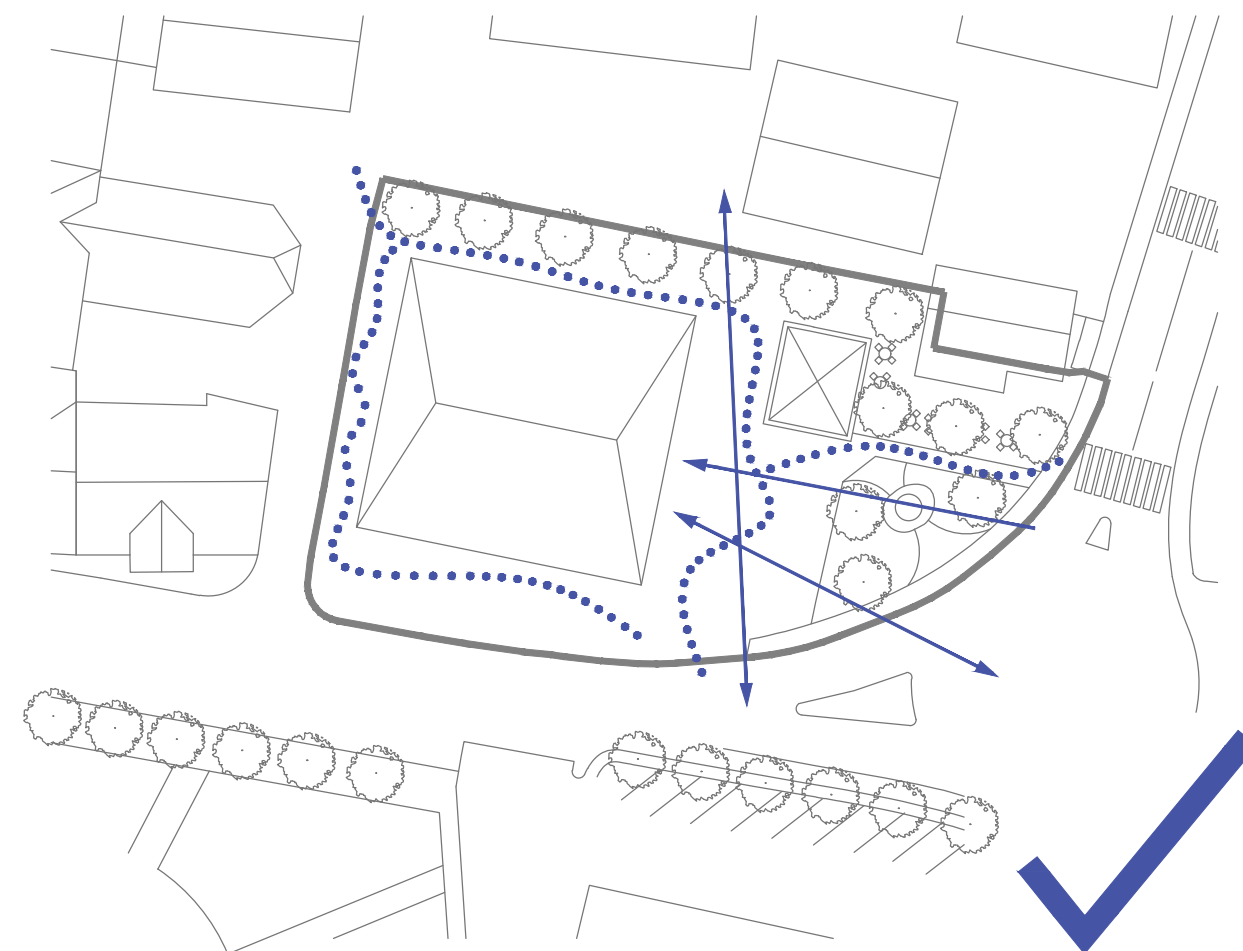
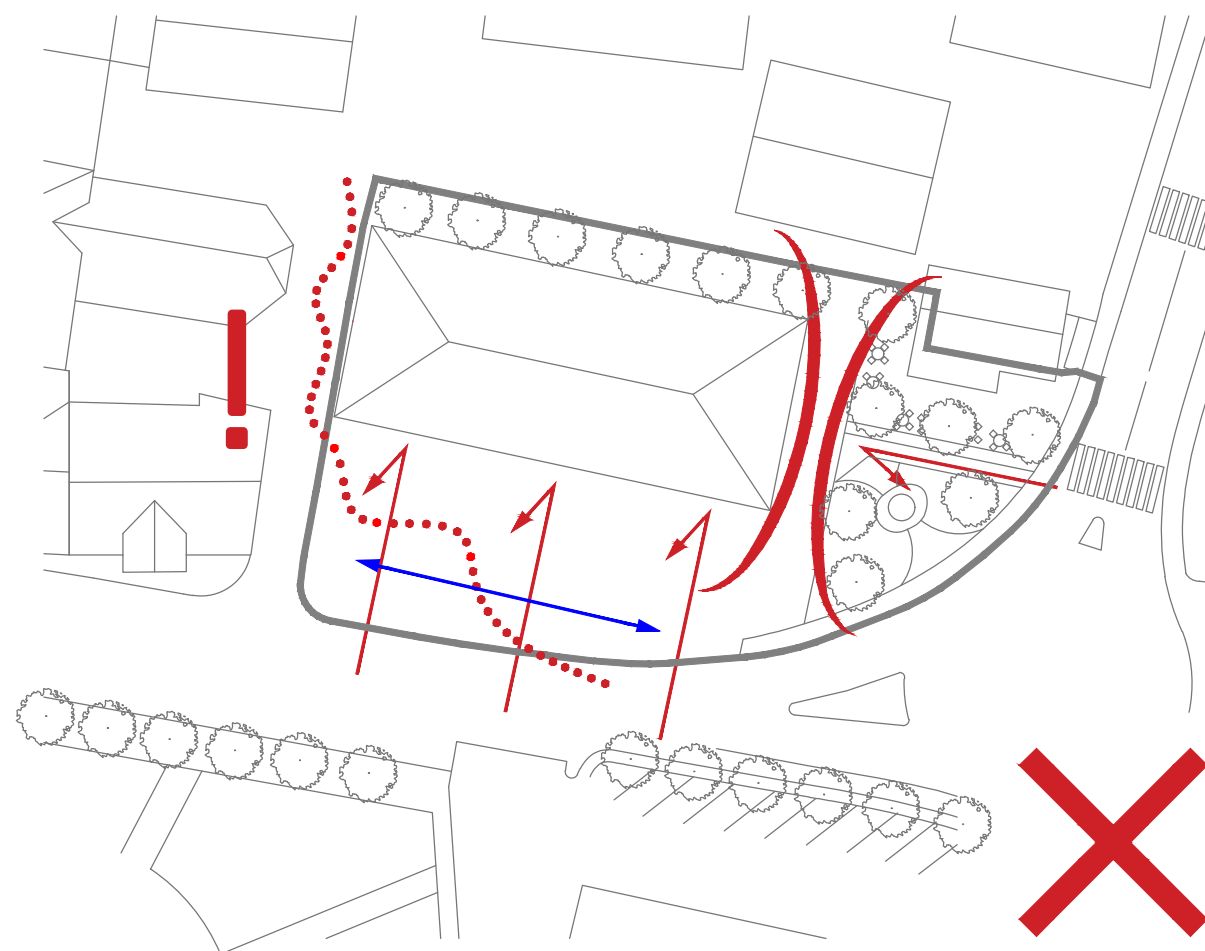
PAVILJONSKA ZASNOVA
OMOGOČA PROSTE IN
ZANIMIVE POTI OKOLI OBJEKTA

URBANISTIČNA ZASNOVA

Nova ureditev kulturnega doma Šenčur je umeščena na območje tako da njegova pojavnost iz JV dela maksimalno reprezentativna, da upošteva vse predpisane odmike od parcelnih mej in varovalnih pasov in se smiselno navezuje na obstoječe prometne in zelene površine, omogoča kvalitetno osončenost in poglede iz vseh prostorov ter primerno deli odprti javni, poljavni in interni prostor, ter s tem vzpostavlja nov zanimiv ambient v prostoru. Izbran je točkovni stavbni tip, ki glede na nepravilnost oblike gradbene parcele in razporeditev zunanjih površin najbolj smiselno ustreza danemu prostorskemu kontekstu in kulturni namembnosti objekta. Objekt je od ulične linije Kranjske ceste primerno umaknjen, tako da skupaj z glavno vhodno ploščadjo, pomožnim trgom ob Kranjski cesti in parkom z spomenikom ustvarja vabljiv ulični ambient oz. vstopni trg, iz katerega se odpirajo lepi pogledi na gore, cerkev in okoliško arhitekturo. Celotna kompozicija kompleksa ustvarja mikro ambiente, ki se povezujejo v celoviti sistem krajinsko ambientalne entitete. S tem postane zelenje povezovalni enotni element celotnega območja.

Objekt je pomaknjen v severozahodni del gradbene parcele tako, da so glavne parkovne površine, dostop in dovoz direktno iz Kranjske ceste. Vhodna ploščad, mala ploščad, terasa kavarne in park z spomenikom predstavljajo pester javni prostor in so dostopne z vseh strani. Paviljonska zasnova objekta namreč ne zapira dostopov ampak omogoča krožno zasnovo zunanjega prostora, tako da je dostop do glavnega vhoda objekta omogočen z vseh strani. Ta skoraj centralna umestitev objekta omogoča spoštljivo distanco do okoliške arhitekture. Ulična linija prejšnjega objekta je nakazana z drevoredom in protiparkirnimi konfini.

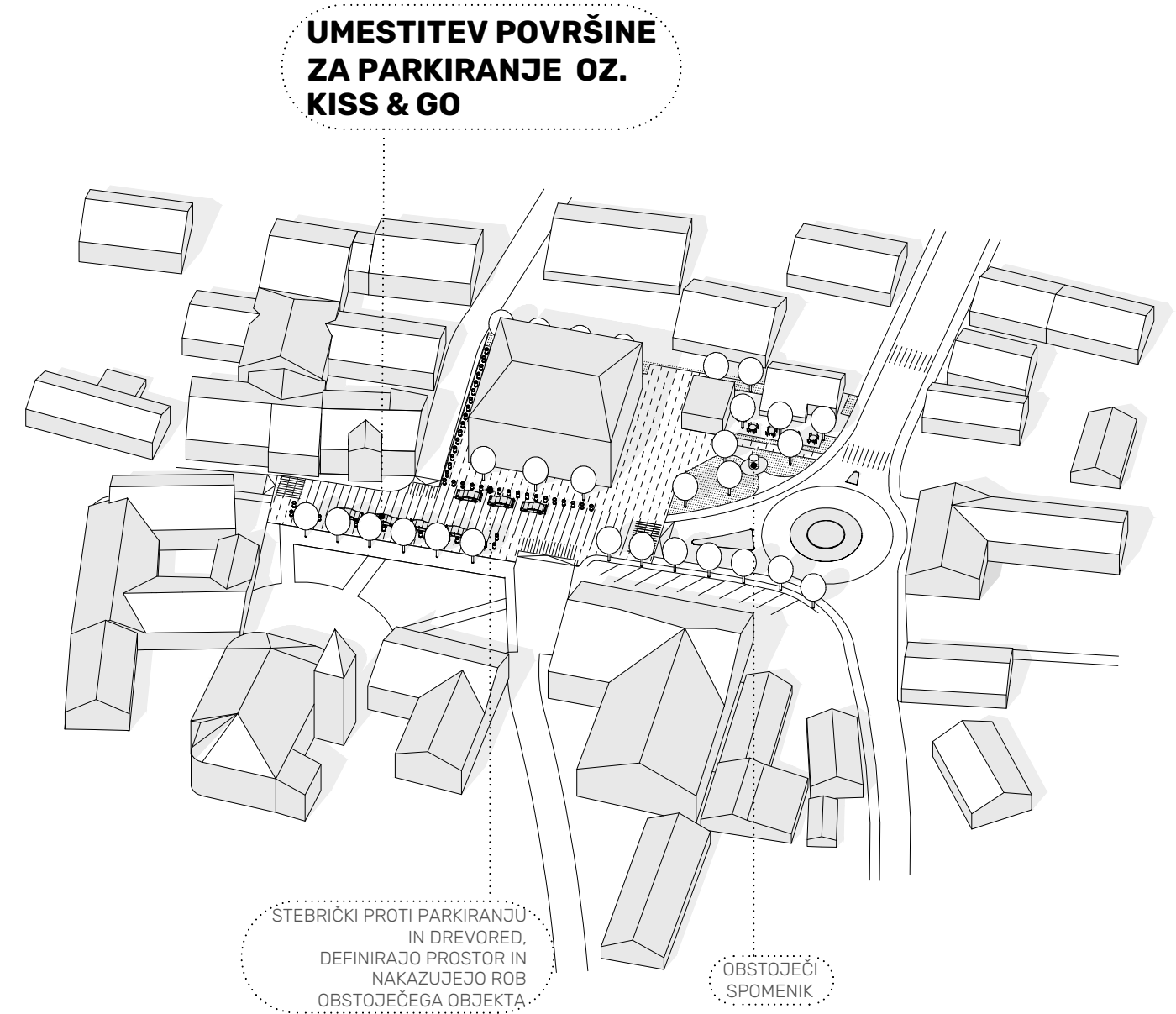
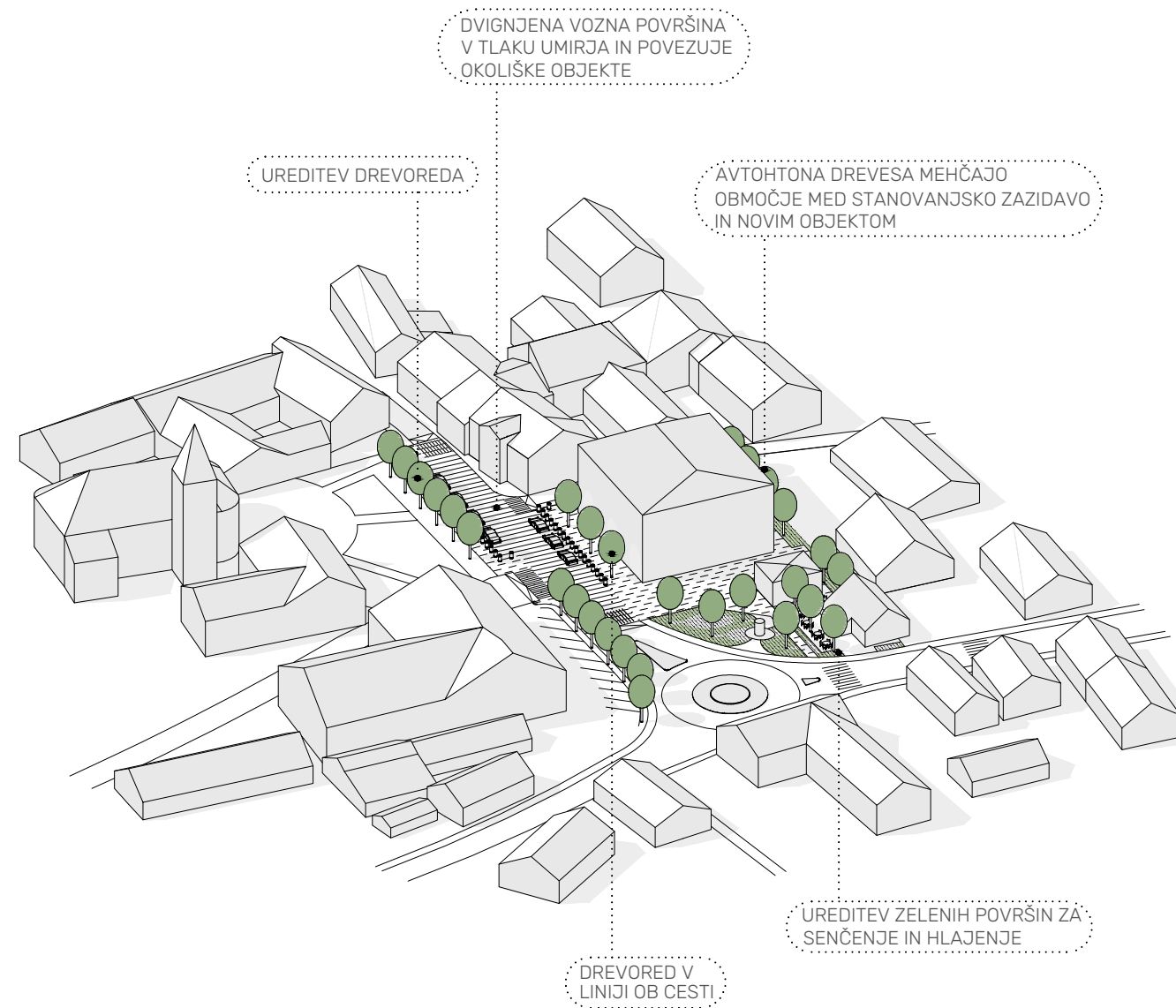
Glavni dostop za pešce, kolesarje in dostavo do vhoda v objekt je omogočen prek tlakovane ploščadi, ki se navezuje na pločnik ob Kranjski cesti. Ob tlakovani ploščadi je predvidena kolesarnica, ki jo je možno dodatno razširiti proti objektu. Park s spomenikom se v zasnovi in lokaciji ne spreminja, predvidena pa je enotna krajinska ureditev parka.



URBANISTIČNA ZASNOVA

Vhodna ploščad se preliva v park z skulpturo in teraso. Paviljonska zasnova objekta ne zapira dostopov in pogledov, ampak omogoča krožno zasnovo zunanjega prostora, tako da je dostop do glavnega vhoda objekta omogočen z vseh strani. Optimalen pogled iz krožišča na glavni vhod.



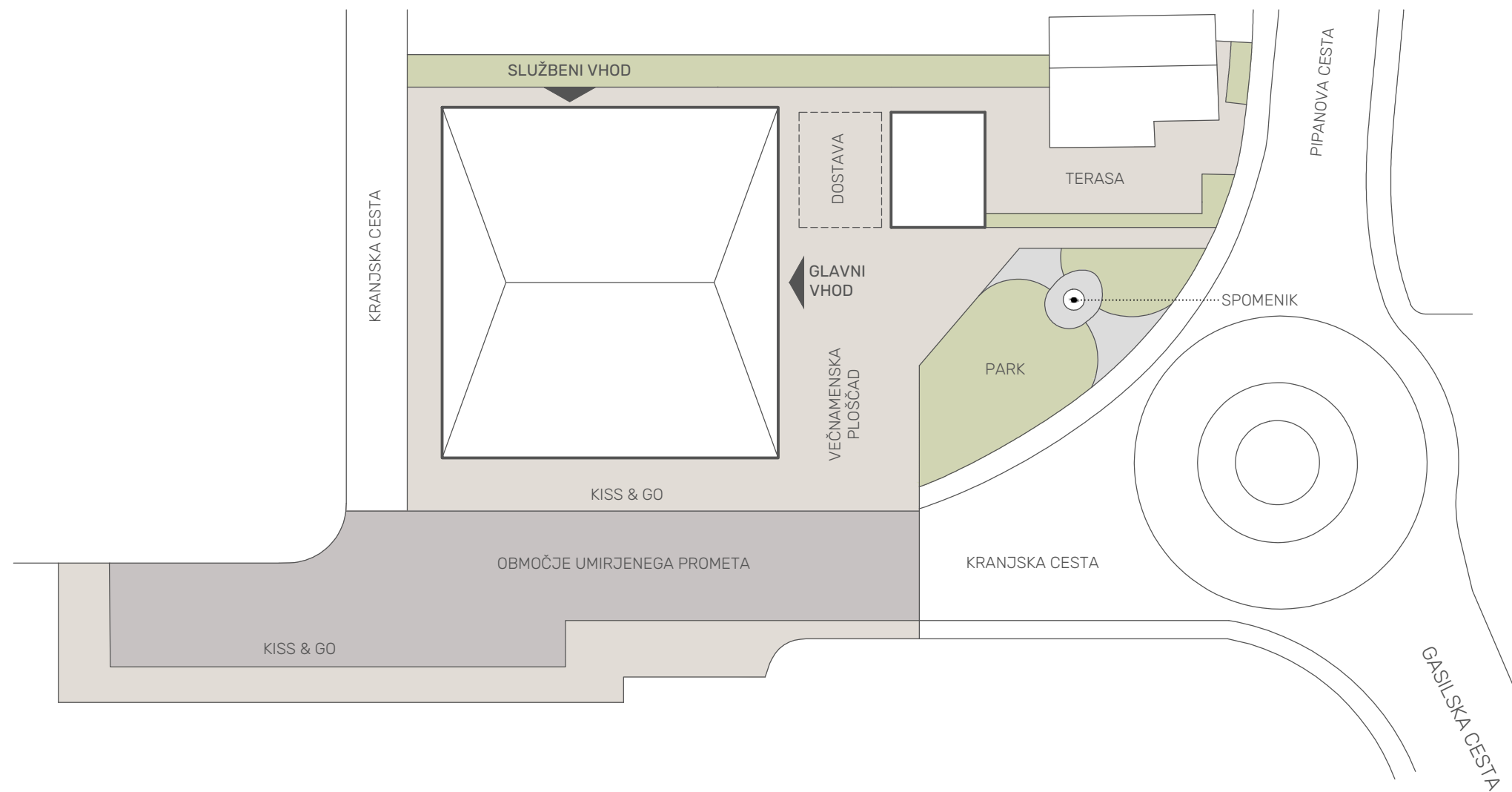


PROMETNA ZASNOVA IN ZELENE POVRŠINE

Pavilijonska zasnova omogoča krožno zasnovo zunanje ureditve. Zasnova zunanje ureditve je razdeljena na tlakovane in zelene površine. Park z spomenikom se ohrani in predvidi prilagoditve v smislu dodatne ozelenitve. Tlakovanje utrjenih površin okoli objekta bo v betonski liti izvedbi, prav tako tlakovanje nove terase lokala. Predvideno je omejitvev parkiranja na območju z betonskimi konfini. Tlakovanje prehaja iz betonskega tlaka preko travniških tlakovcev v parkovni – zeleni del. Kolesarska stojala so umeščena ob večnamensko ploščad. Daljša betonska klop je postavljena tako da meji na večnamensko ploščad in park. Smetnjaki so postavljeni v okolici parka, prav tako drog za zastavo. Info LCD ekran je postavljen pred vhomom v objekt. Obe spominski plošči sta umeščeni v pokriti del zunanje fasade pred glavnim vhodnim delom v objekt.

Na Z strani je objekt umaknjen iz bivše ulične linije. Tako pridobimo prostor za pešce in varno šolsko pot. Ob Kranjski ulici je objekt umaknjen izven ulične linije obstoječega objekta. Tako pridobimo prostor za krtkotrajno ustavljanje vozil, manjšo tržno ploščad z drvoredom.

Anketni del natečaja se predvidi kot cona umirjenega prometa, ki je tlakovana z betonskim ali kamnitim tlakom in je dvignjena oz. poravnana z tlakom zunanje ureditve okoli objekta. Parkirni prostori ob Kranjski cesti pred banko so pregledno neustrezni in se spremenijo v območje kratkotrajnega ustavljanja. Območje za pešce je ločeno in zavarovano z betonskimi konfini. Obstoječi drvored ob Kranjski cesti se ohrani oz. dopolni in poenoti z zasaditvijo. Površina se odvodnjava preko požiralnikov in linijske kanaletje v padavinsko kanalizacijo, ki se spelje v ponikalnico ali ponikalno polje, odvisno od zmožnosti ponikanja zemljine.



ARHITEKTURNA ZASNOVA

Objekt je pomaknjen v severozahodni del gradbene parcele tako, da so glavne parkovne površine, dostop in dovoz direktno iz Kranjske ceste.

Vhodna ploščad z dostavo, mala ploščad, terasa kavarne in park z spomenikom predstavljajo pešter javni prostor in so dostopne z vseh smeri.

Paviljonska zasnova objekta namreč ne zapira dostopov ampak omogoča krožno zasnovo zunanjega prostora, tako da je dostop do glavnega vhoda objekta omogočen z vseh strani. Ulična linija prejšnjega objekta je nakazana z drevoredom in protiparkirnimi konfini.

Službeni vhod je iz severne strani objekta.

Ob tlakovani ploščadi je predvidena kolesarnica, ki jo je možno dodatno razširiti proti objektu.

Park s spomenikom se v zasnovi in lokaciji ne spreminja, predvidena pa je enotna krajinska ureditev parka.

Objekt novega kulturnega doma je zasnovan iz dveh ločenih, a med seboj povezanih delov. V pritličju je javna avla, ki povezuje podzemni del v katerem je kulturna dvorana z nadzemnim delom.

ki pripada knjižnici. Izbran je točkovni stavbni tip, ki prevladuje v okolici in ki glede na nepravilnost oblike gradbene parcele in pojavnost v prostoru najbolj smiselno ustreza danemu prostorskemu

kontekstu in kulturni namembnosti objekta. Podzemni del je linijskega značaja in sledi potrebam kulturne dvorane.

Osnovni koncept organizacije prostora sloni na združevanju programskih sklopov na čim bolj enostaven način. Na ta način lažje kontroliramo, organiziramo in obvladujemo vsak posamezni sklop.

Velik poudarek temelji na enostavni, pregledni in racionalni organizaciji poti in prostorov glede na raznolike zahteve programskih sklopov.

Javni del pritličja (avla) in knjižnični del v nadstropjih ima odprto komunikacijsko zasnovo z dvema komunikacijskima jedroma ob strani,

medtem ko so podzemni prostori v sklopu kulturne dvorane organizirani kržno okoli kulturne dvorane in tako smiselno odgovarjajo potrebam kulturne dvorane.

Komunikacije za obiskovalce in nastopajoče, ki so največ v uporabi so skrajno racionalizirane, medtem ko so komunikacije za zaposlene daljše z namenom, da se ne križajo z potmi obiskovalcev.

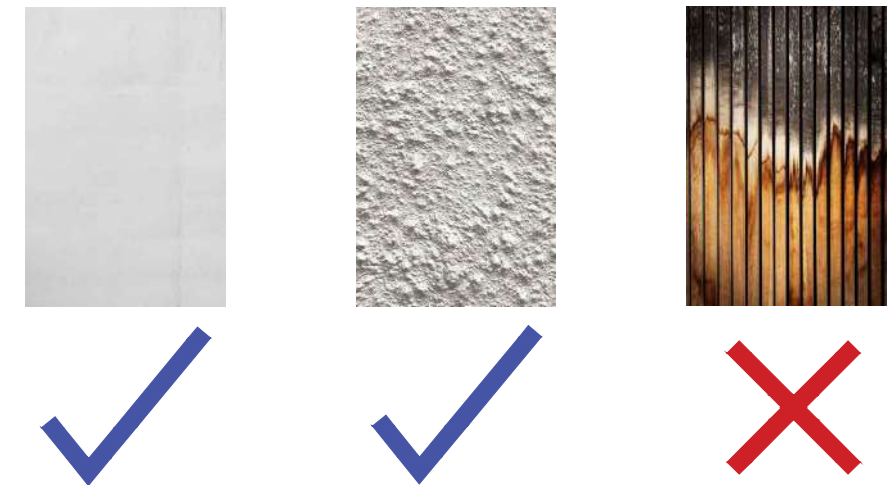
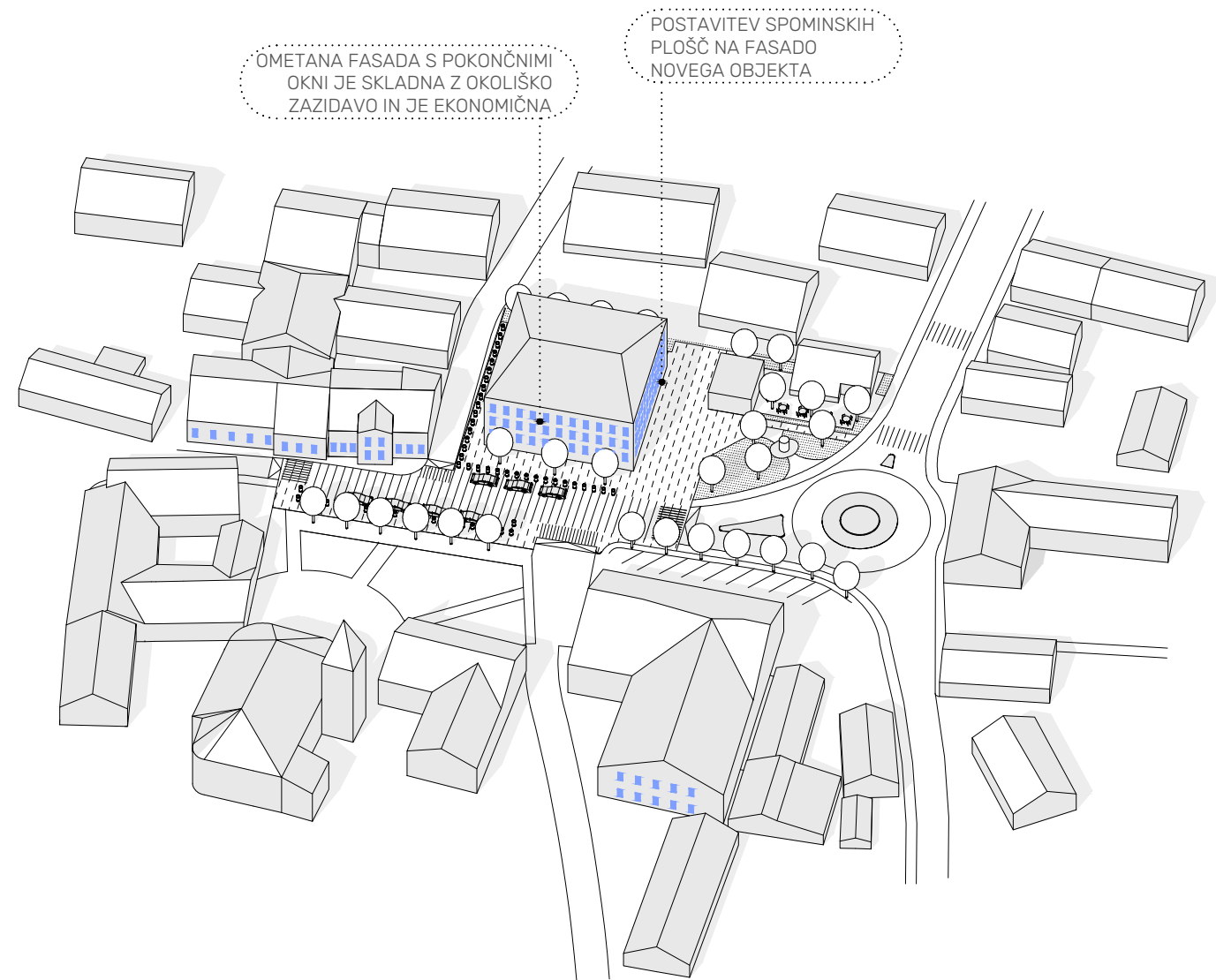
Konstruktivna zasnova omogoča fleksibilnost prostorov. Streha je štirikapnica na kateri bodo fotovoltaični strešniki. Streha je naklona 35 stopinj, kjer je to mogoče.

Fasada objekta bo ometana v svetli barvi v kombinaciji finega in grobega ometa.

Višina slemena je 16.40 m, kar je malo nižja od obstoječe kote slemena.

V najnižji kletni etaži so tehnični prostori in kulturna dvorana z spremljajočimi prostori, prav tako v prvi kletni etaži. V pritličju je vhodna avla z sanitarijami in garderobami za obiskovalce, v medetaži, prvem in drugem nadstropju pa knjižnica z sprmljajočimi prostori.

Glavni vhod je preko glavne večnamenske ploščadi, stranski vhod za zaposlene pa iz severne strani.

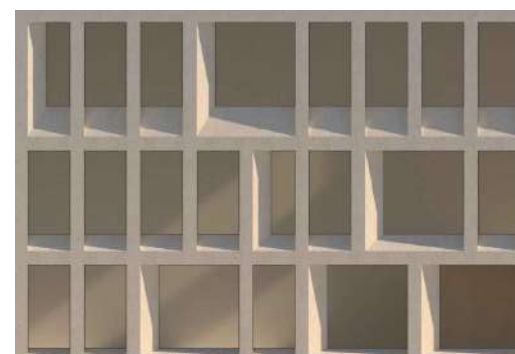
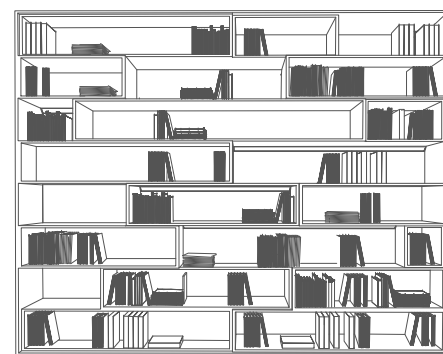
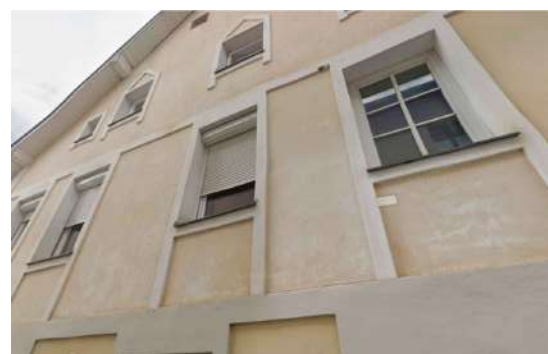


FASADNA SHEMA

Izbira materiala fasadnega ovoja izhaja iz okoliške arhitekture.

Pomembnejše stavbe (cerkev, župnišče, občina,...) so grobo in fino ometane, členjene vertikalno in horizontalno in z povdarenim stavbnim pohištvom, stanovanjski objekti in gospodarska poslopja pa so imeli oz. imajo leseno fasado.

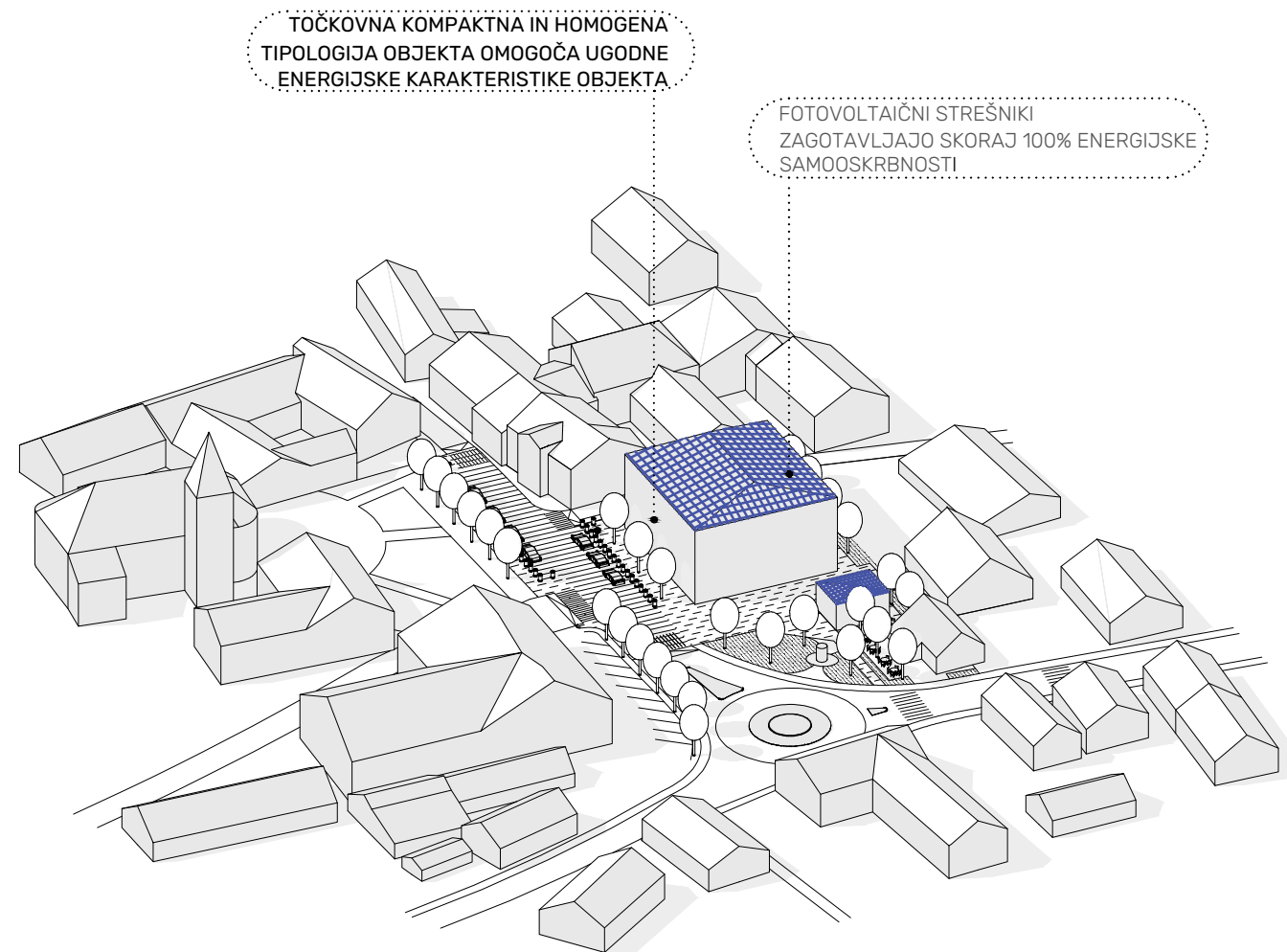
Čeprav je fasadni omet cenejši za izvedbo in vzdrževanje, objekt ne izgublja v svoji kvaliteti in pojavnosti.



Izbira fasadnega ovoja izhaja iz okoliške arhitekture in vsebine objekta.

Okenski okvirji, tako kot knjižne police vabijo obiskovalca.





ZASNOVA TRAJNOSTNE GRADNJE

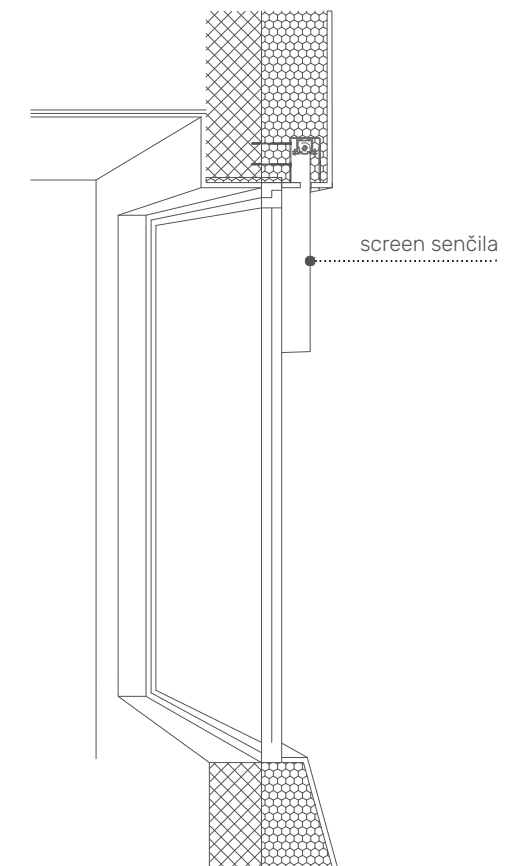
Arhitektura objekta, zasnova konstrukcije in fasade, sledijo pričakovanjem glede energetske učinkovitosti in z njo povezano majhno porabo energije za ogrevanje.

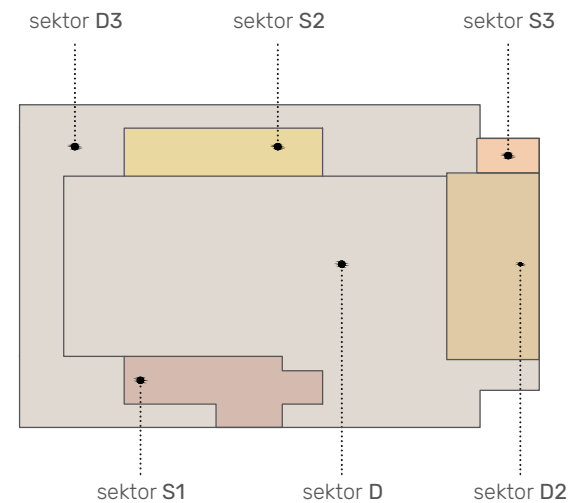
Pomemben parameter energijsko varčne gradnje je tudi faktor oblike objekta. Točkovna kompaktna in homogena tipologija objekta omogoča ugodne energijske karakteristike objekta.

V sklopu zahtev za izpolnjevanje zahtev po učinkoviti rabi energije in uporabi obnovljivih virov energije se na strehi objekta predvidi namestitev sončne elektrarne v obliki fotovoltaičnih strešnikov. Na ta način se tudi lahko izpolnijo zahteve da bo objekt skoraj nič energijski.

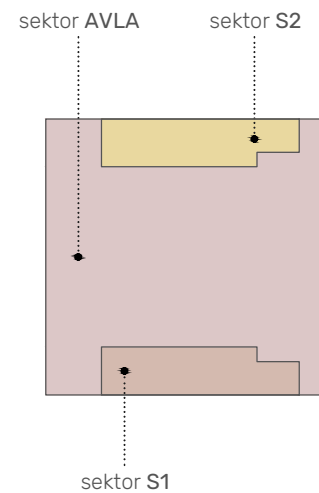
Predvidena je izvedba lesenih predelnih sten in izvedba lesenih oblog sten. Delež lesa ali lesnih tvoriv v objektu znaša 285.60 m³, kar je več kot 30 % prostornine vgrajenih materialov.

Za senčenje so predvidena zunanja screen senčila.

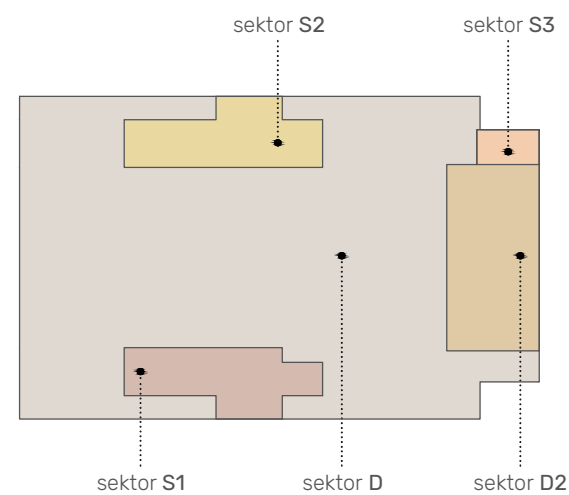




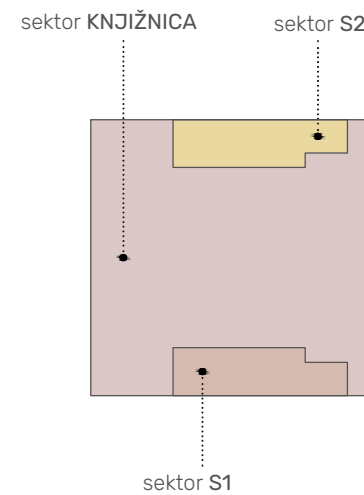
KLET 2



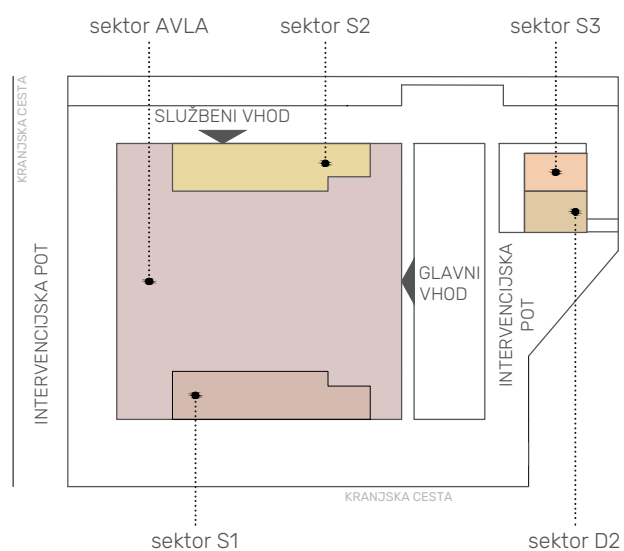
MEDETAŽA



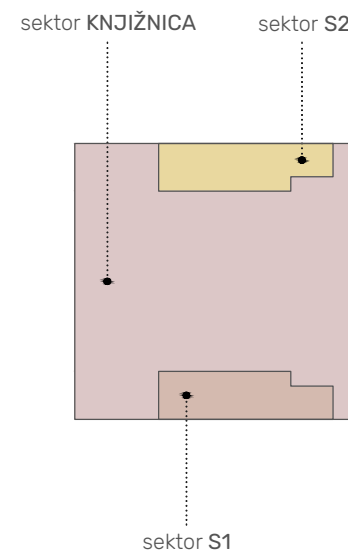
KLET 1



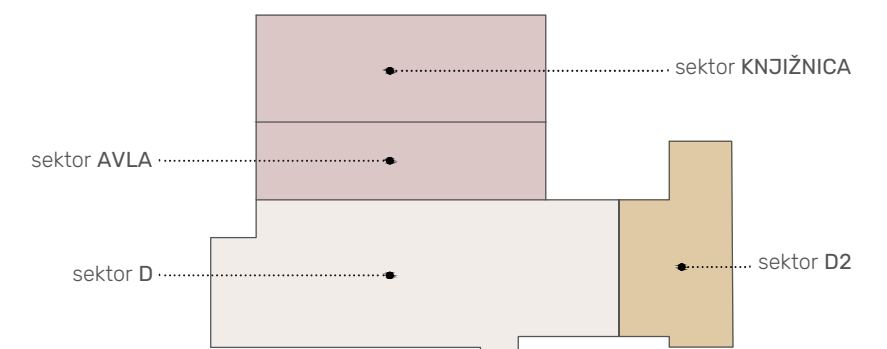
1. NADSTROPJE



PRITLIČJE



2. NADSTROPJE



PREREZ

POŽARNA SHEMA

Objekt spada med stavbe splošnega družbenega pomena, kjer je lahko večje število uporabnikov, čemur so prilagojeni tudi ukrepi požarne varnosti.

Glavne požarne ločitve so načrtovane glede na arhitekturno zasnovo in namembnosti prostorov v objektu, in sicer po višini objekta na podzemni del, pritličje ter nadstropja. Evakuacijska stopnišča z dvigali bodo požarno ločene vertikale. Velikost požarnega sektorja ne bo preseгла 3600 m².

Dvorana v etažah K1 in K2 bo enovit požarni sektor z izjemo evakuacijskih stopnišč in tehničnih oz. podobnih prostorov, ki bodo požarno ločeni.

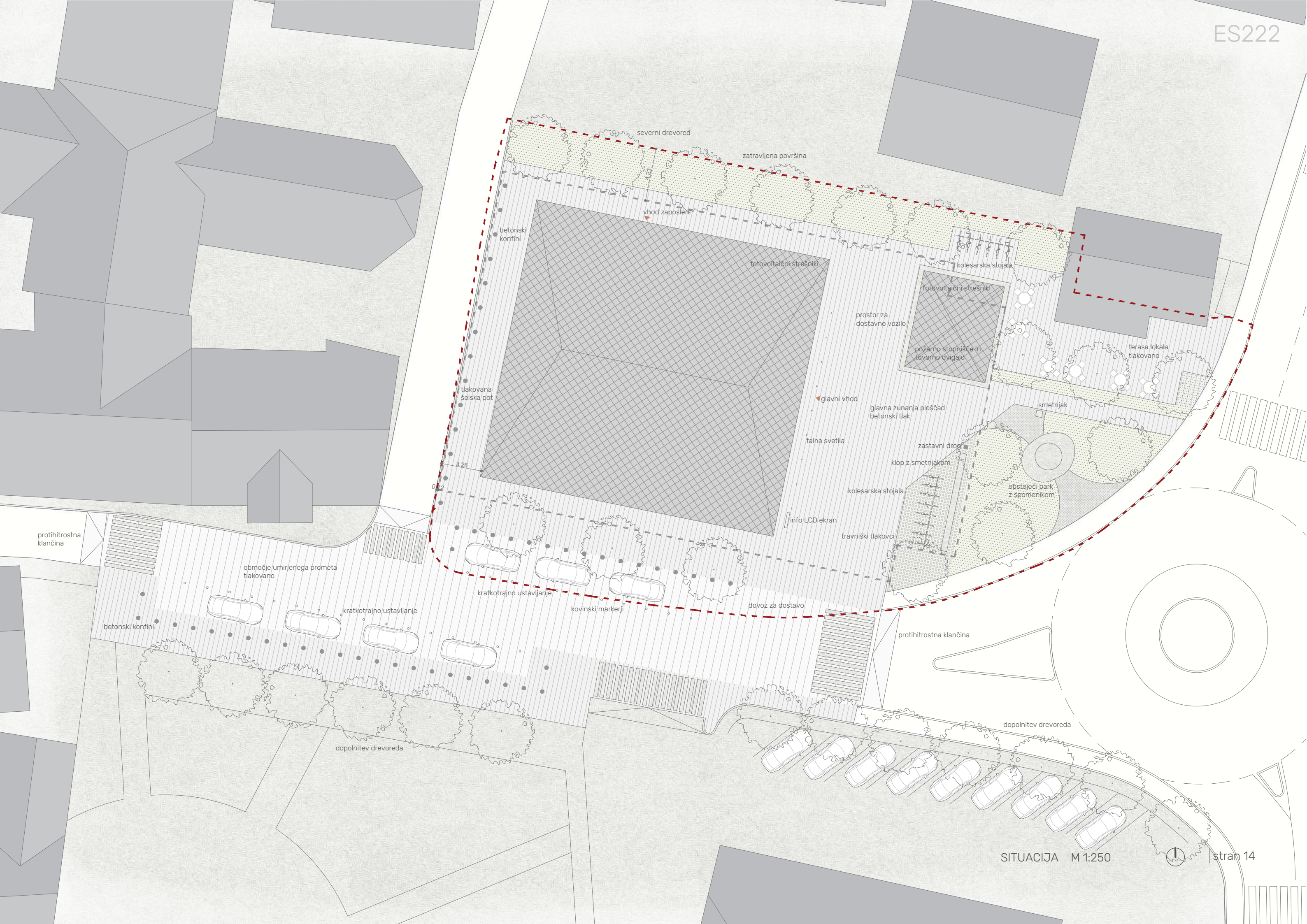
Vhodna avla v pritličju z medetažo bo enovit požarni sektor z izjemo evakuacijskih stopnišč, ki bodo požarno ločena.

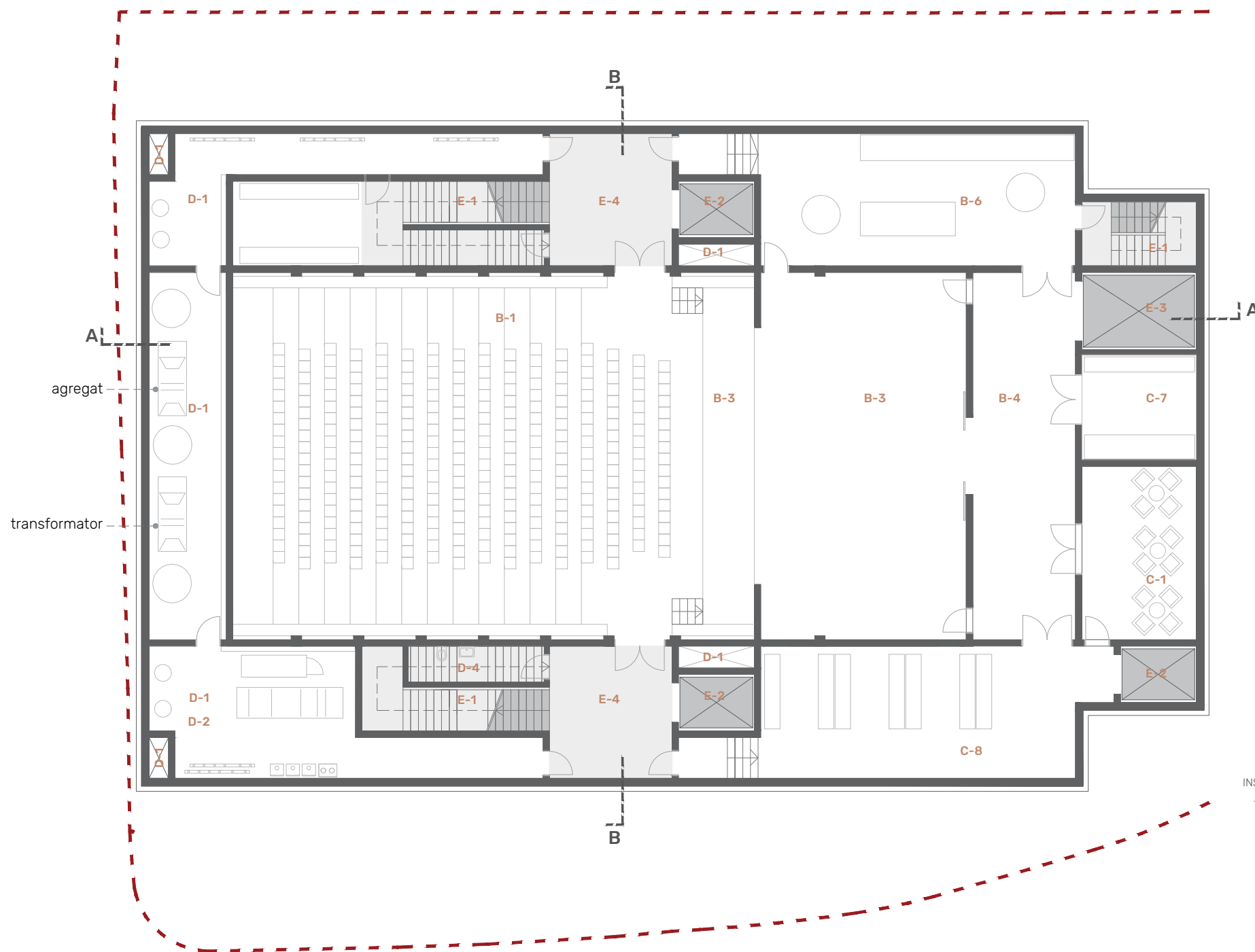
Knjižnica v etažah 1N in 2N bo enovit požarni sektor z izjemo evakuacijskih stopnišč, ki bodo požarno ločena.

Za varno evakuacijo uporabnikov stavbe so predvidene ustrezne evakuacijske poti z dolžinami umika manj kot 35 m (v eni smeri) oziroma manj kot 50 m (v več smereh). Z ustreznim številom in razmestitvijo zaščitene stopnišč bo izpolnjena zahteva cca. 900 m² bruto etažne površine na posamezno zaščiteno stopnišče (3 zaščitena stopnišča v kleti, 2 zaščitena stopnišča v nadstropjih), izhod iz stopnišč v pritličju pa bo mogoč direktno na prosto in stran od objekta. Evakuacijo mobilno oviranih oseb se predvidi z ustreznimi dvigalomoma v sklopu požarno zaščitene stopnišč.

Predvideni sistemi aktivne požarne zaščite glede na velikost, namembnost in zasnovo objekta so: avtomatski sistem javljanja in alarmiranja požara, odvod dima in toplote, oddimljanje iz zaščitene stopnišč in varnostno razsvetljavo.





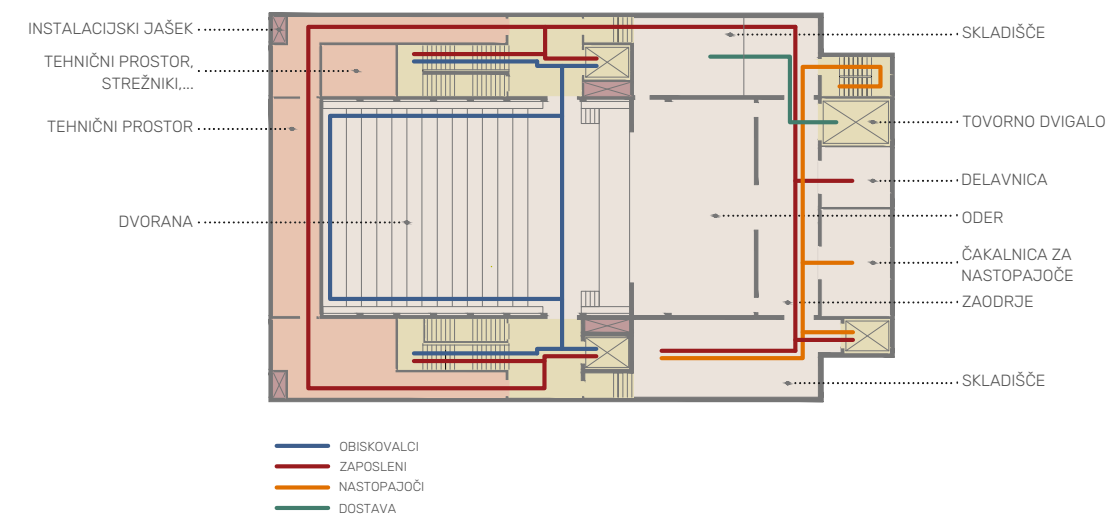


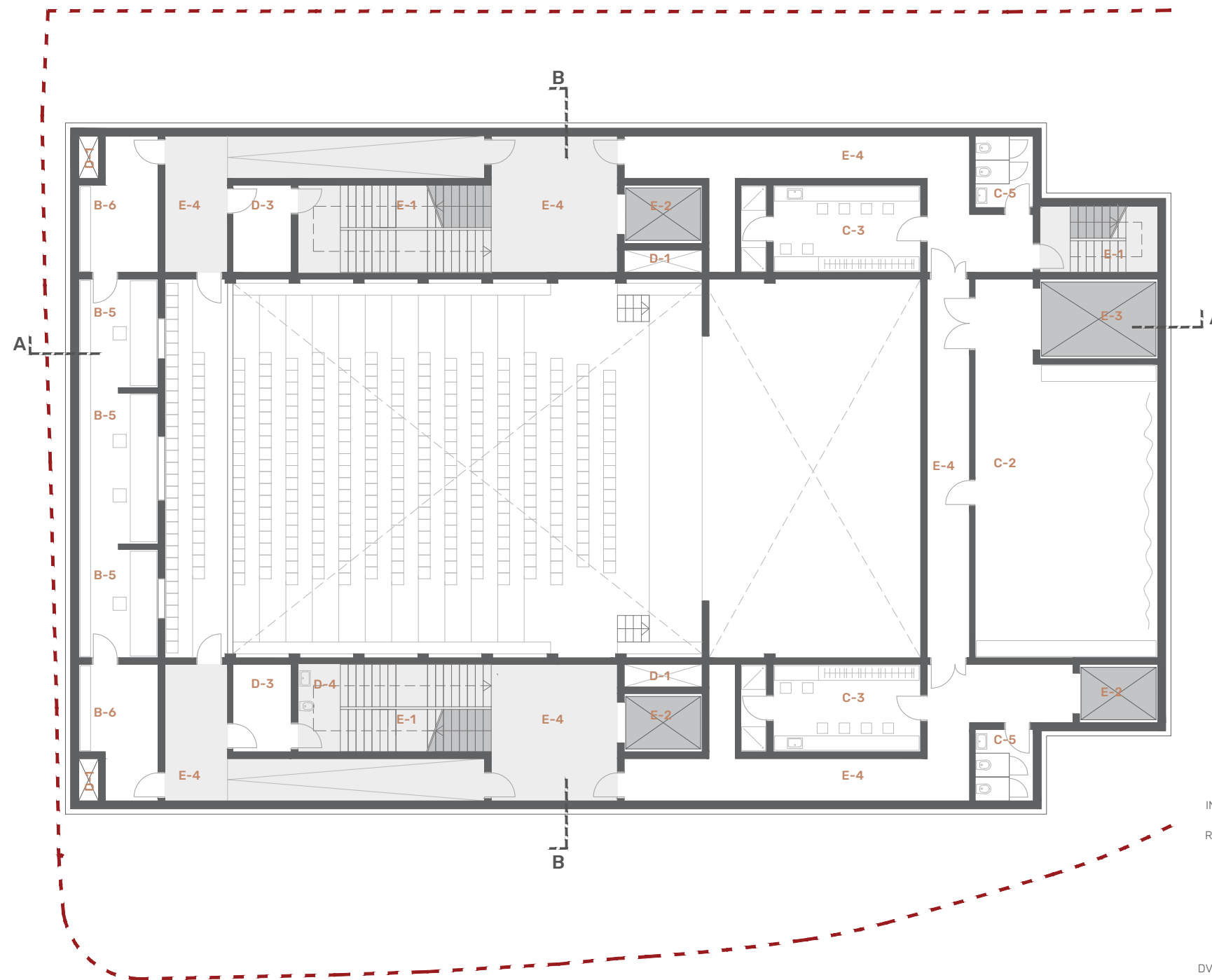
KLET 2

OZNAKA	PROSTOR	POVRŠINA m2
B-1	Velika dvorana - parter	256,20
B-3	Oder	142,28
B-4	Zadnji oder	57,20
B-6	Skladišče	68,21
C-1	Soba za nastopajoče	30,01
C-7	Delavnica	18,24
C-8	Skladišče	71,51
D-1	Tehnični prostori	134,83
D-4	Čistila	7,42
E-1	Stopnišča	38,21
E-2	Dvigala - obiskovalci	19,47
E-3	Tehnično dvigalo	13,38
E-4	Hodniki	49,14
K4-2	Strežniška soba	29,58
	Neto površina	935,68

FUNKCIONALNA ZASNOVA KLETI IN POTI UPORABNIKOV

V najnižji kletni etaži, ki je dostopna preko stopnišča in dvigal na severni in južni strani je Kulturna dvorana z spremljajočimi prostori (oder, zaodrje, skladišča, prostor za nastopajoče in delavnica) ter tehnični prostori (kotlovnica, agregat, transformator, prostor za CNS, serverji, prostor za čistila). Dostava se vrši preko tovarnega dvigala, ki stoji ob zunanji večnamenski ploščadi.



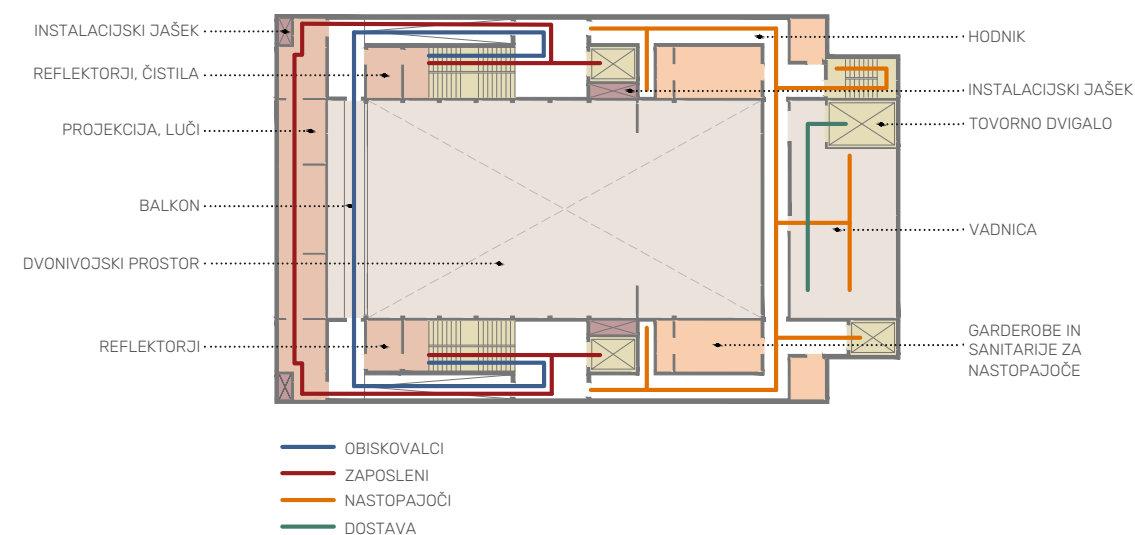


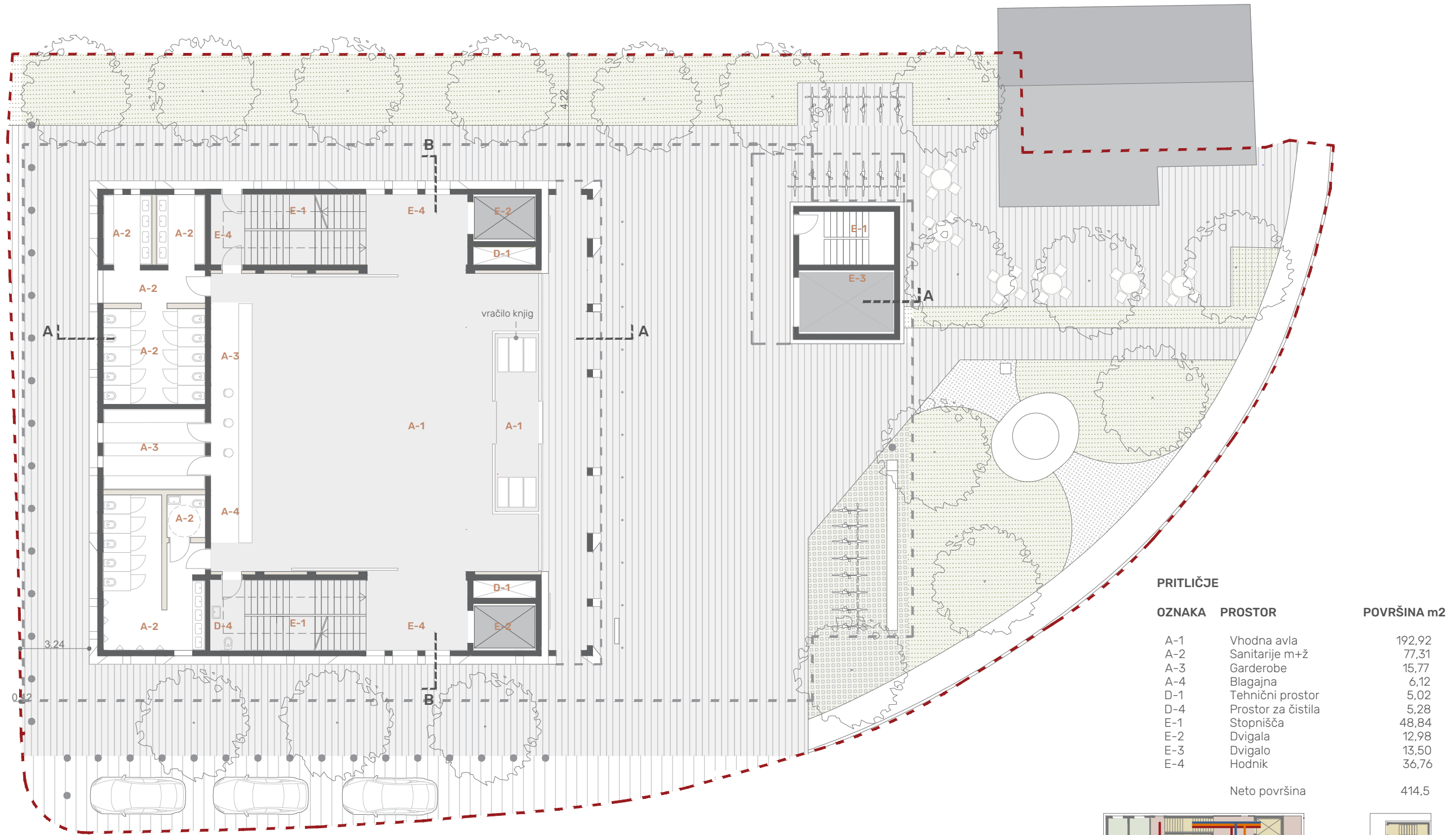
KLET 1

OZNAKA	PROSTOR	POVRŠINA m2
B-2	Velika dvorana - balkon	33,94
B-5	Tehnična kabina	42,30
B-6	Skladišče	27,20
C-2	Vadnica	83,58
C-3	Garderoba - gosti	36,70
C-5	Sanitarije m+ž	11,88
D-1	Tehnični prostor	7,42
D-3	Teristorska soba	14,54
D-4	Čistila	5,28
E-1	Stopnišča	54,03
E-2	Dvigala	19,47
E-3	Tehnično dvigalo	13,38
E-4	Hodniki	207,98
	Neto površina	557,7

FUNKCIONALNA ZASNOVA KLETI IN POTI UPORABNIKOV

V prvi kleti so ostali spremljajoči prostori za kulturno dvorano (garderobe in sanitarije za nastopajoče, vadnica, balkon kulturne dvorane, teristorski prostori in tehnična kabina)



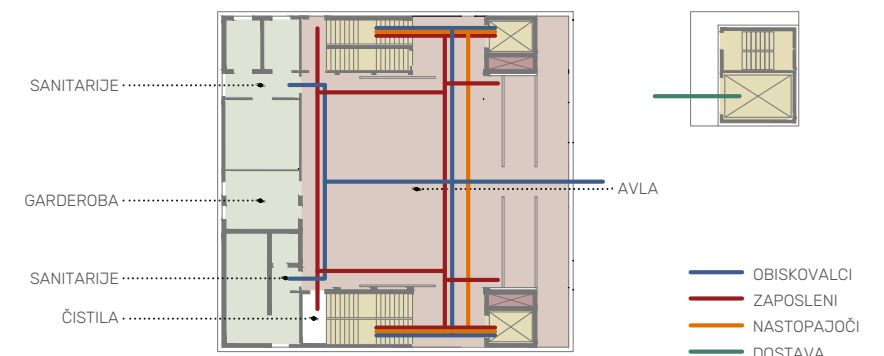


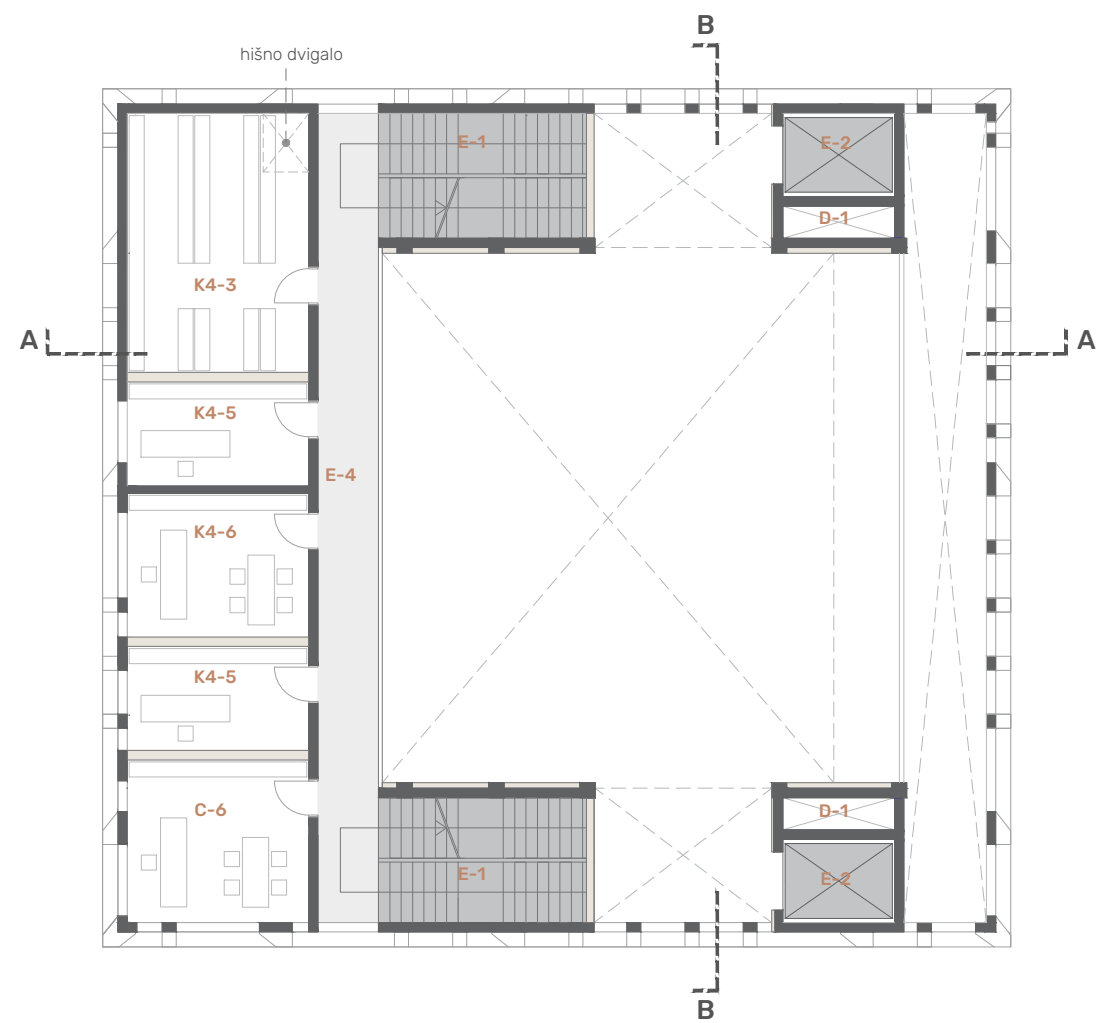
FUNKCIONALNA ZASNOVA PRITLIČJA IN POTI UPORABNIKOV

V pritličju je vhodna avla, dostopna preko vetrolova. Pomemben del je je pokriti in odprti stebriščni hodnik - arkade, ki preko vetrolova povezuje vhodno avlo z večnamensko zunanjo vstopno ploščadjo.

Organizacija posameznih programskih sklopov in lokacija komunikacijskih jeder omogoča čisto in jasno pregledno prostorsko zasnovo in s tem enostavno orientacijo uporabnikov, obiskovalcev in zaposlenih.

V pritličju so umeščene glavne sanitarije in garderobe za zaposlene, blagajna in informacijski pult. Avla je osvetljena z vseh strani, glavna komunikacija je usmerjena na vhodno ploščad.



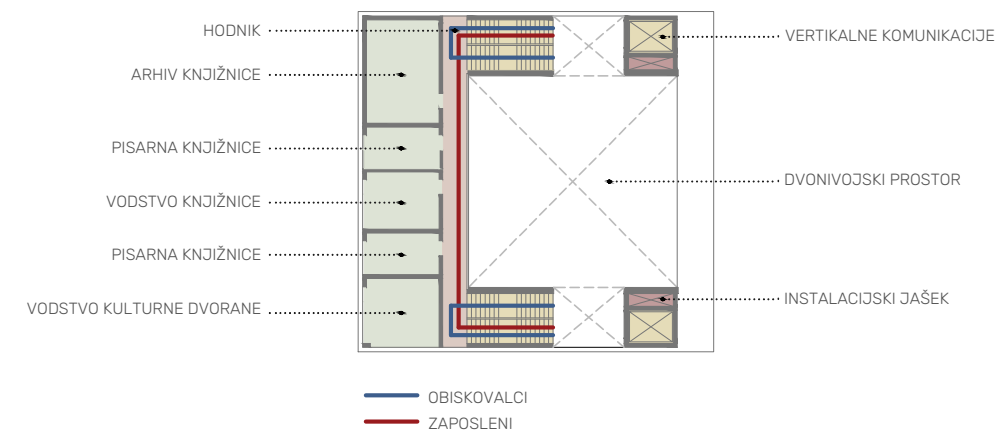


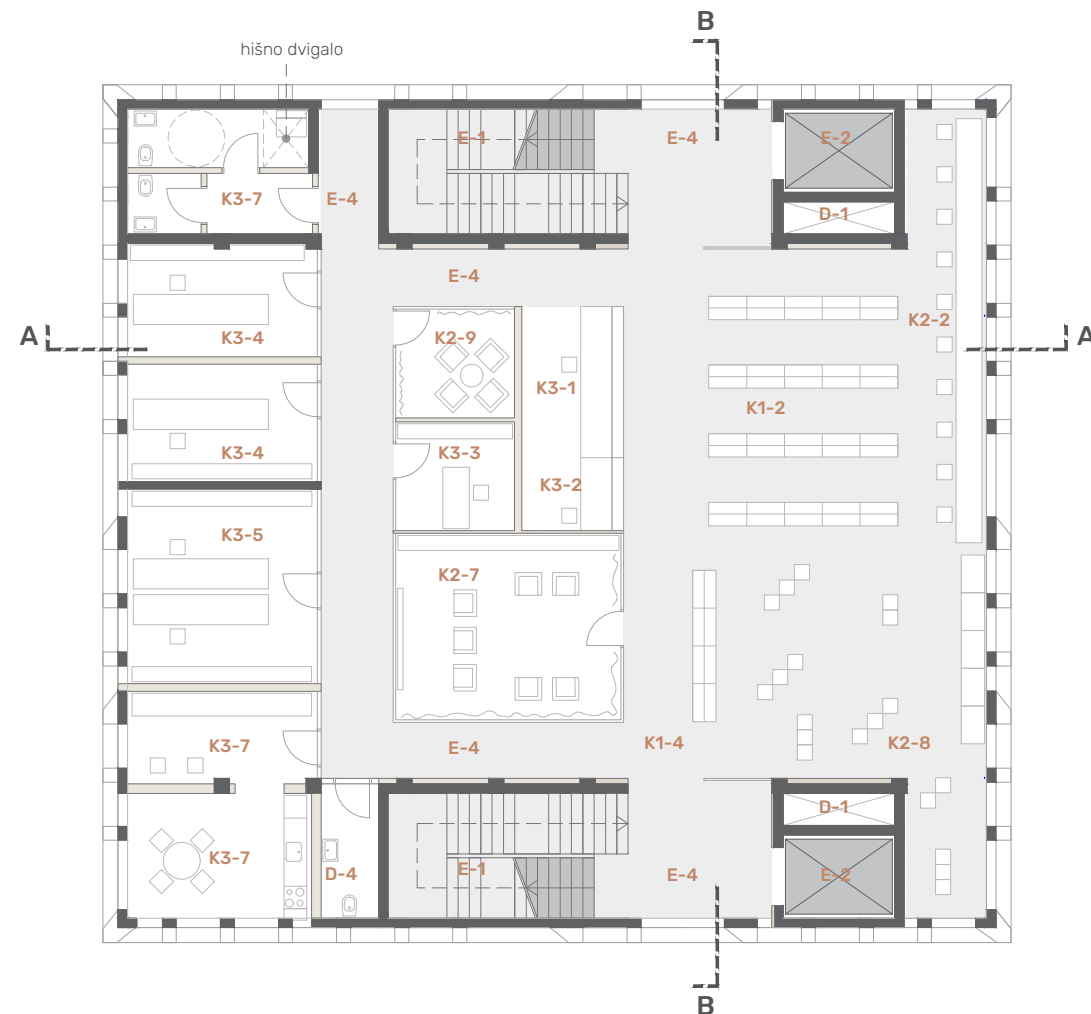
MEDETAŽA

OZNAKA	PROSTOR	POVRŠINA m2
C-6	Pisarna	20,64
D-1	Tehnični prostor	5,02
E-1	Stopnišče	37,62
E-2	Dvigalo	12,98
E-4	Hodnik	34,24
K3-5	Pisarna administracija	26,40
K3-6	Pisarna vodstvo	18,20
K4-3	Arhiv	32,88
	Neto površina	187,98

FUNKCIONALNA ZASNOVA MEDETAŽE IN POTI UPORABNIKOV

Ker so za vhodno avlo primerni višji stropovi, prostor and sanitarijami in garderobami izkoristimo za medetažo, v kateri so umeščene pisarne za vodjo kulturne dvorane in knjižnice, arhiv knjižnice in dve pomožni pisarni. Orientacija pisarn je mirna na zahod.



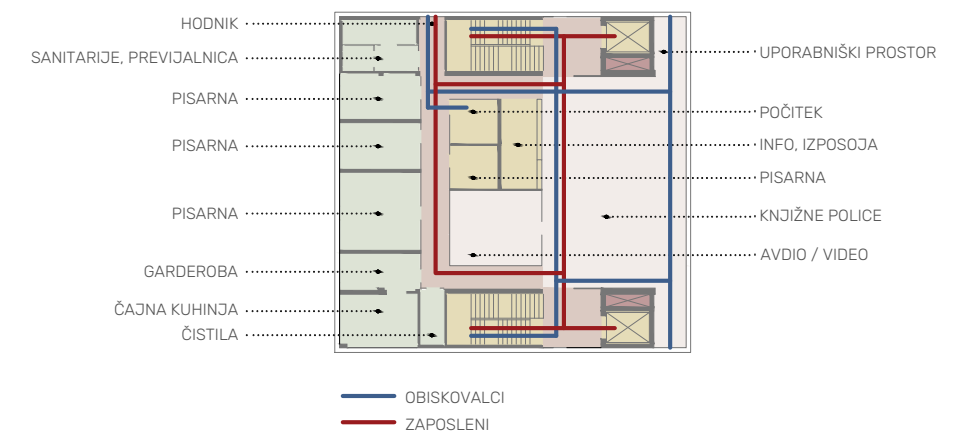


1. NADSTROPJE

OZNAKA	PROSTOR	POVRŠINA m2
D-1	Tehnični prostor	5,02
D-4	Čistila	5,41
E-1	Stopnišča	38,84
E-2	Dvigala	12,98
E-4	Hodnik	69,28
K1-2	Knjige za otroke	56,37
K1-4	Neknjižno gradivo	15,63
K2-2	Uporabniško mesto	24,78
K2-7	Avdio - video	29,38
K2-8	Igralnica	53,40
K2-9	Prostor za sprostitev	9,03
K3-1	Izposojevalni pult	10,98
K3-2	Informacijski pult	5,00
K3-3	Pisarna knjižnica	9,03
K3-4	Pisarna nabava	30,55
K3-5	Pisarna administracija	25,88
K3-7	Garderoba + sanitarije	44,03
Neto površina		445,59

FUNKCIONALNA ZASNOVA 1. NADSTROPJA IN POTI UPORABNIKOV

Prvo nadstropje je namenjeno knjižnici. Zahodni - mirnejši del je namenjen pisarnam in prostorom za zaposlene (garderobe, sanitarije, čajna kuhinja, prostor za sproščanje), vzhodni in centralni del, ki ima pogled na vhodno ploščad in park s spomenikom pa otroškemu oddelku knjižnice (igralnica, knjižne police, avdio/video soba), hrupnejši južni del pripada komunikacijam, čajni kuhini in prostoru za čistila. Informacije in izposoja sta umeščena v centralni del.



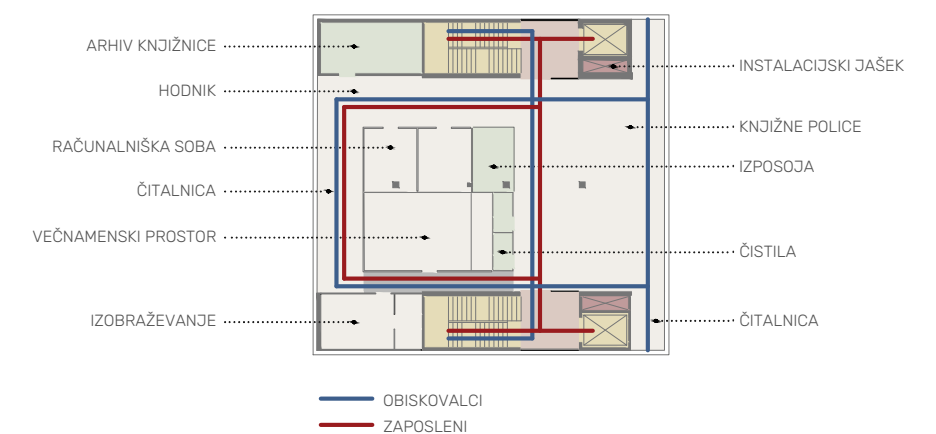


2. NADSTROPJE

OZNAKA	PROSTOR	POVRŠINA m ²
D-1	Tehnični prostor	5,02
D-4	Čistila	3,02
E-1	Stopnišča	38,84
E-2	Dvigala	12,98
E-4	Hodnik	40,64
K1-1	Knjige za odrasle	147,05
K1-3	Revije in časopisi	5,00
K1-4	Neknjžno gradivo	28,00
K1-5	Arhiv knjižnice	22,65
K2-1	Uporabniška mesta	45,32
K2-3	Uporabniška mesta - računalniki + internet	28,58
K2-4	Učilnica	16,84
K2-5	Pisarna učitelja	6,85
K2-6	Prostor za dogodke	43,06
K3-1	Izposojevalni pult	11,21
K3-7	Garderobe in sanitarije	2,84
Neto površina		457,9

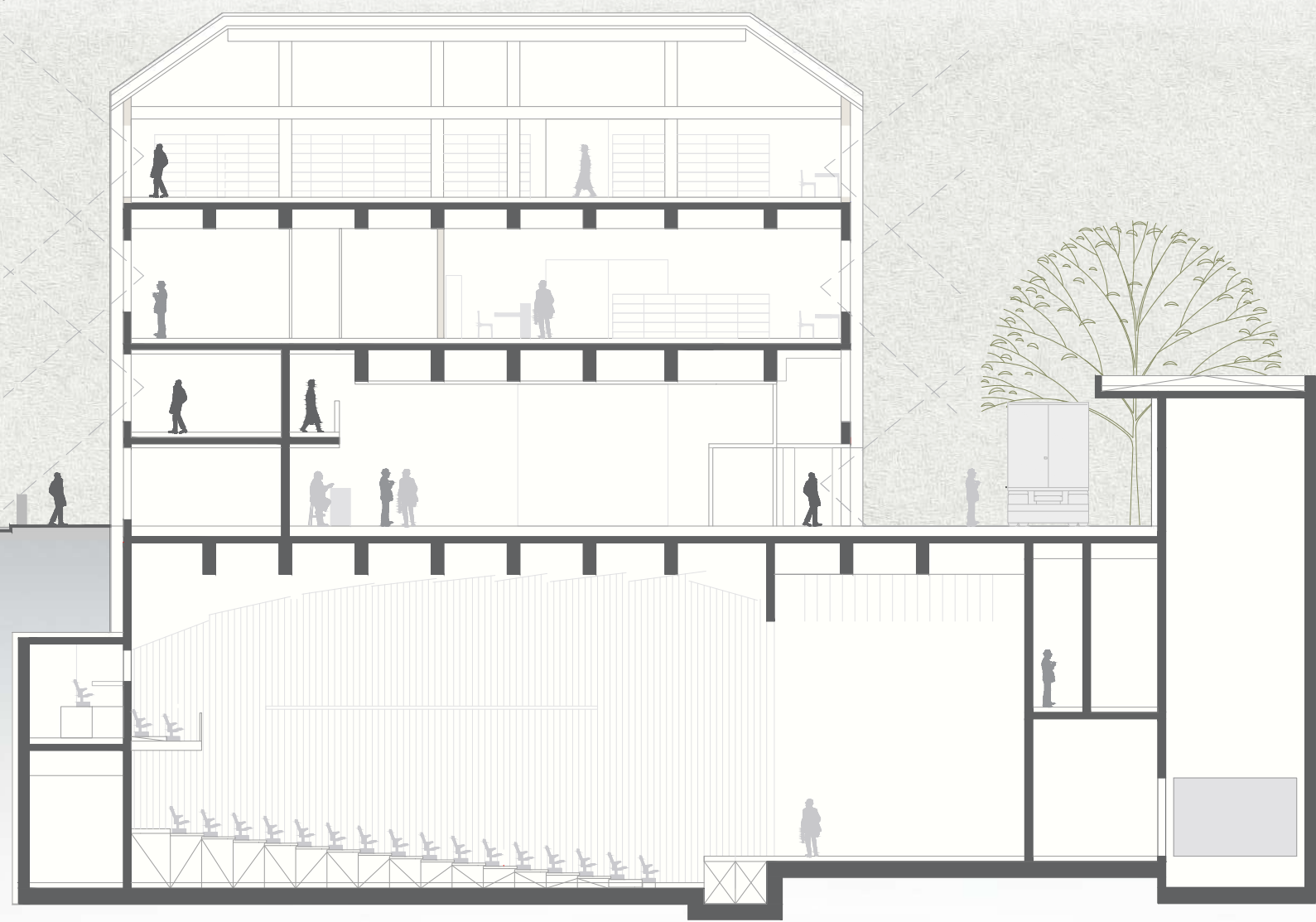
FUNKCIONALNA ZASNOVA 2. NADSTROPJA IN POTI UPORABNIKOV

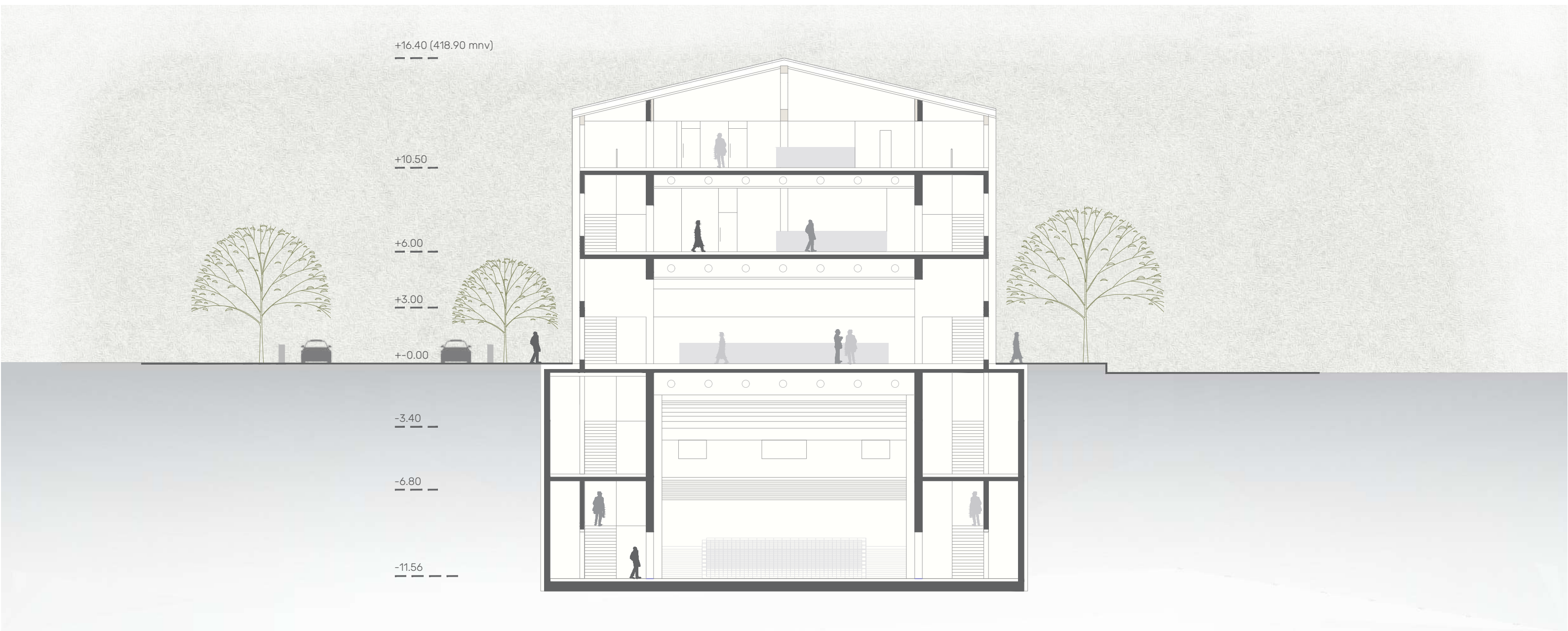
V drugem nadstropju je knjižnični oddelek za odrasle. V severnem delu je priročno skladišče. Čitalnice oz. uporabniška mesta so orientirana na mirnejši zahod in vzhod, na hrupni južni del (cerkev, Kranjska cesta) pa so orientirane komunikacije in prostor za usposabljanje. Izposoja je umeščena v centralni del.





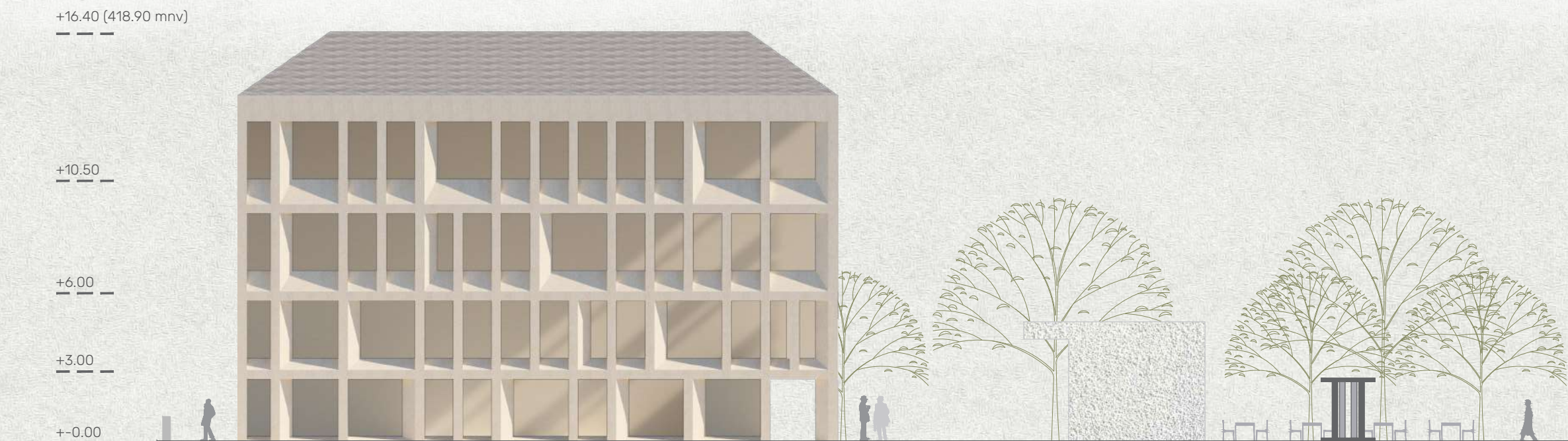
+16.40 (418.90 mnv)
+10.50
+6.00
+3.00
+0.00
-3.40
-6.80
-11.56







VZHODNA FASADA



JUŽNA FASADA



ZAHODNA FASADA



SEVERNA FASADA

ODSTOPANJA OD PROJEKTNE NALOGE

Menimo, da je v programski nalogi ocena velikosti površin za komunikacije 20 % sploh pri večnamenskih kulturnih dvorinah podcenjena in bi morala biti cca 25%. Vsa odstopanja v površinah v natečajni rešitvi so v prid boljše funkcionalnosti kulturne dvorane. Komunikacije za obiskovalce in nastopajoče, ki so v največji rabi so skrajno racionalizirane, medtem ko so komunikacije za zaposlene daljše z namenom, da se ne križajo z potmi obiskovalcev in omogočajo nemoteno upravljanje dvorane v primeru različnih scenarijev . Nekateri spremljajoči prostori (skladišče, tehnična kabina, kotlovnica) so namenoma večji, kar priporoča tudi projektna naloga. Menimo, da ta odstopanja povečujejo kvaliteto delovanja in upravljanja kulturne dvorane v vseh okvirjih.

ZASNOVA ELEKTRO INŠTALACIJ

PRIKLJUČITEV NA ELEKTRIČNO OMREŽJE - NN PRIKLJUČEK

Na lokaciji že obstaja NN priključek. Glede na načrtovano projektno nalogo, gradnjo in razširitev uporabnih površin, bo potrebno povečati kapaciteto NN priključka v skladu z zahtevami elektrodistributerja. Načrtuje se vzpostavitev najmanj dveh odjemnih mest (KD in KK).

PRIKLJUČITEV NA TELEKOMUNIKACIJSKO OMREŽJE - TK PRIKLJUČEK

Načrtuje se vzpostavitev dveh ločenih telekomunikacijskih priključkov, in sicer za kulturni dom in knjižnico.

REZERVNI VIR NAPAĀANJA – DEA

Za stavbo bo načrtovana integracija manjšega diesel agregata (DEA), ki bo zagotavljal avtomatski zagon ob morebitnem izpadu omreĵja.

STRELOVODNA ZAŠČITA

Za objekt se izvede temeljna ozemljitev in kroĵna ozemljitev s povezavo na strelovodno instalacijo objekta. Vsi kovinski deli se medsebojno poveĵejo.

RAZSVETLJAVA

Splošna razsvetljava:

Splošna razsvetljava mora ustrezati zahtevanim nivojem osvetljenosti po priporočilih Slovenskega društva za razsvetljava, ki določa srednje vrednosti osvetljenosti za različne prostore, glede na njihovo uporabo.

- Specifične zahteve za osvetlitev po natečajni nalogi KULTURNI DOM IN KNJIŹNICA ŐENĀUR vključujejo osvetlitev čitalnic med 300 in 400 luksov na delovni površini, za knjiĵna stojala najmanj 60 luksov do višine 30 cm in najveĉ 300 luksov na katerikoli višini, osvetlitev delovnih površin za zaposlene 500 luksov in priporočeno osvetlitev za dvorane 400 luksov z moĵnostjo prilagajanja svetlobe za oder ali sprednji del dvorane.

Zasilna razsvetljava:

Za zagotavljanje varne evakuacije in ustrezne označitve požarne opreme bo v objektu implementirana napredna varnostna razsvetljava, skladna z zahtevami požarnega načrta.

Zunanja osvetlitev:

Zunanje površine objekta bodo osvetljene z inovativnimi LED svetilkami, ki ne samo zagotavljajo varnost in ustvarjajo prijetno atmosfero v večernih urah, temveĉ so tudi skladne z okoljevarstvenimi standardi, kot so Uredba o svetlobnem onesnaĵevanju in smernice evropskih komisij.

TELEKOMUNIKACIJE

Za novi objekt je predvidena sodobna telekomunikacijska infrastruktura, ki bo zagotavljala povezave vsaj dveh različnih operaterjev. Glavni telekomunikacijski optiĉni vod bo voden do centralnega tehniĉnega prostora, kjer bo vzpostavljeno osrednje telekomunikacijsko vozlišĉe za vse storitve. Od tega vozlišĉa se bodo optiĉne povezave raztezale do etaĵnih komunikacijskih vozlišĉ.

CENTRALNI NADZORNI SISTEM CNS

Sodoben naĉin upravljanja zgradb predstavlja centralni nadzorni sistem (CNS). Ta omogoĉa celovit nadzor nad sistemi v zgradbi iz centralnega prostora ali na daljavo, zaradi ĉesar so potrebni manj upravljalcev in osebja za vzdrževanje.

NADZOR NAD DELOVANJEM ENERGETSKIH SISTEMOV

Predvideno bo krmiljenje, upravljanje, avtomatska regulacija in nadzor strojnih in elektro naprav v sklopu energetike in klimatizacije, diesel elektriĉnega agregata, naprave za brezprekinitveno napajanje, zasilne razsvetljave, elektriĉnih razdelilnikov z lokalnimi reprogramabilnimi krmilniki, ki bodo lokalno vodili proces in zbirali podatke.

POŹARNA VARNOST

Avtomatsko javljanje požara:

Avtomatsko javljanje požara je sestavni del projekta, ki vključuje sistem za zgodnje odkrivanje in javljanje požara za protipoĵarno varovanje objekta.

VIDEONADZOR

Za zagotavljanje optimalne varnosti objekta so načrtovane visokoresolucijske digitalne kamere.

KONTROLA PRISTOPA

Kontrola pristopa je varnostni sistem, ki omejuje dostop do doloĉenih obmoĉij v organizacijah.

PROTIVLOMNA INŠTALACIJA

Za varovanje notranjih prostorov je vzpostavljen sistem, ki avtomatsko in zanesljivo zaznava gibanje oseb.

SONĀNA ELEKTRARNA

Cilj je, da sonĉna elektrarna zagotovi dovolj energije za celoletne potrebe objekta, kar bo omogoĉilo, da bo objekt dosegel status skoraj niĉ-energijskega objekta, s ĉimer bo izpolnil okoljske in energetske standarde.

ZASNOVA ZUNANJE PROMETNE UREDITVE

Pavilijonska zasnova omogoĉa kroĵno zasnovo zunanje ureditve. Zasnova zunanje ureditve je razdeljena na tlakovane in zelene površine. Park z spomenikom se ohrani in predvidi prilagoditve v smislu dodatne ozelenitve. Tlakovanje utrjenih površin okoli objekta bo v betonski liti izvedbi, prav tako tlakovanje nove terase lokala. Predvideno je omejitvev parikarnja na obmoĉju z betonskimi konfini. Tlakovanje prehaja iz betonskega tlaka preko travniških tlakovcev v parkovni – zeleni del. Kolesarska stojala so umešĉena ob večnamensko plošĉad. Daljša betonska klop je postavljena tako da meji na večnamensko plošĉad in park. Smetnjaki so postavljeni v okolici parka, prav tako drog za zastavo. Info LCD ekran je postavljen pred vhodom v objekt. Obe spominski plošĉi sta umešĉeni v pokriti del zunanje fasade pred glavnim vhodnim delom v objekt.

Na Z strani je objekt umaknjen iz bivše uliĉne linije. Tako pridobimo prostor za pešce in varno šolsko pot. Ob Kranjski ulici je objekt umaknjen izven uliĉne linije obstojeĉega objekta. Tako pridobimo prostor za krtakotrajno ustavljanje vozil, manjšo trĵno plošĉad z drvoredom.

Anketni del nateĉaja se predvidi kot cona umirjenega prometa, ki je tlakovana z betosnkim ali kamnitim tlakom in je dvignjena oz. poravnana z tlakom zunanje ureditve okoli objekta. Parkirni prostori ob Kranjski cesti pred banko so pregledno neustrezni in se spremenijo v obmoĉje kratkotrajnega ustavljanja. Obmoĉje za pešce je loĉeno in zavarovano z betosnkimi konfini. Obstojeĉi drvored ob Kranjski cesti se ohrani oz. dopolni in poenoti z zasaditvijo.

Površina se odvodnjava preko požiralnikov in linijske kanalete v padavinsko kanalizacijo, ki se spelje v ponikalnico ali ponikalno polje, odvisno od zmoĵnosti ponikanja zemljine.

ZASNOVA KONSTRUKCIJE

Objekt ima šest etaĵ. Klet 1 in 2, pritliĉje, medetaĵa in 1. In 2. Nadstropje. Objekt bo zaradi svoje velikosti dilatiran in se bo izvedel v treh sklopih s skupnimi temelji. Na podkletenem delu bosta nastala dva sklopa, tretji sklop pa bo nepodkleteni del objekta. Osnovna konstrukcijska shema objekta je sestavljena iz glavnih osi na rastru cca 2.50 m.

Vertikalna nosilna konstrukcija je sestavljena iz stebrov in nosilnih sten. Stene stopnišĉnih in dvigalnih jaškov se prilagodi glede na potrebe arhitekture. AB stene, stebri in vezi so izdelani iz betona C25/30 in armirane z mreĵno in rebrasto armaturo B 500 B. Po potresnih predpisih SIST EN 1998 je potrebno AB stene, stebre in vertikalne vezi zabetonirati po izdelavi zidov tako, da se zagotovi zadostna povezanost vertikalnih vezi z zidovi (zveza na zob).

Vse nenosilne predelne stene in fasadna polnila se izvede v leseni montaĵni konstrukciji.

Nad etaĵami so izdelane armirano-betonske plošĉe debeline 20cm. Plošĉe so iz betona C25/30 oz. C30/37 in kriĵem armirani z mreĵno in rebrasto armaturo B 500 B. Koliĉina armature v posamezni smeri pa je odvisna od oblike prostora, obteĵbe in razpetine. Plošĉa je na delih dodatno ojaĉana z AB nosilci.

Notranja stopnišĉa imajo ramo debeline 18cm in so iz betona C25/30 ter armirane z rebrasto armaturo B 500 B.

Objekt je temeljen na temeljni plošĉi debeline 50cm. Na vplivnem obmoĉju stebra se izdelajo toĉkovne ojaĉitve(toĉkovni temelji) v debelini 80cm. Nosilnost temeljnih tal pri nefaktorirani obteĵbi je ocenjena na 150kN/m2(kPa) in pri max. robni napetosti ob potresu vsaj 250kN/m2(kPa).

Temelji so izdelani iz betona C25/30 in armirani z mreĵno in rebrasto armaturo B 500 B.

Vsa kanalizacija in ostale inštalacije se spelje pod temeljno plošĉo v obmoĉju tamponskega nasutja in ne v debelini temeljne plošĉe.

Temeljna tla mora pred betoniranjem pregledati geomehanik in v primeru nezadostne nosilnosti tal predpisati ustrezno sanacijo temeljnih tal z gramoznim nasutjem oz. jih utrditi na kak drug naĉin.

Zasnova je izdelana na podlagi pravil evrokodov. Nosilna konstrukcija je analizirana po Eurokodih SIST EN 1990-1998 s programom TOWER8. V program je vnešena celotna nosilna konstrukcija s temelji, stenami, stebri, nosilci in plošĉami. Objekt je analiziran na vertikalno in horizontalno potresno obteĵbo s potresno intenziteto 0.225g za C kategorijo tal in II. kategorijo pomena objekta s faktorjem obnašanja konstrukcije 2.5 za sistem povezane zidane konstrukcije.

STAVBA

zap.št.	ETAŽA	BRUTO POVRŠINA m2
1	KLET -2	1063.35
2	KLET -1	700.93
3	PRITLIČJA+medetaža	808.32
4	1. NADSTROPJE	545.48
5	2. NADSTROPJE	545.48
	SKUPAJ BRUTO	3663.56

zap.št.	ETAŽA	NETO POVRŠINA m2
1	KLET -2	935.68
2	KLET -1	557.70
3	PRITLIČJA+medetaža	602.48
4	1. NADSTROPJE	445.59
5	2. NADSTROPJE	457.90
	SKUPAJ NETO	2999.35

URBANIZEM za izračun faktorjev se upošteva velikost GP **1.860,00m2**

FAKTOR		
BTP	bruto površina stavbe nad terenom v m2	1899.28
FI	faktor izrabe v %	102
FZ	faktor zazidanosti v %	31
FZP	faktor zelenih površin v %	14

OCENA INVESTICIJE

	OCENJENA VREDNOST BREZ DDV	DDV
STAVBA	7.000.000,00	1.540.000,00
ZUNANJA UREDITEV	300.000,00	66.000,00
SKUPAJ €	7300000	1606000

	navedba zneska SKUPAJ POGODBENA CENA BREZ DDV iz priloge 3 – INFORMATIVNA PONUDBA	DDV
PONUDBA SKUPAJ €	618.000,00	135.960,00

KULTURNI DOM IN KNJIŽNICA ŠENČUR



Novi uredelec kulturnega doma Šenčur je umestena na območje tako da njegova pojavnost iz JV dela maksimalno reprezentativna. Džbran je točkoni stavbni tip, ki glede na nepravilnost oblike gradbene parcele in razporeditev zunanjih površin najbolj smiselno ustreza danemu prostorskemu kontekstu in kulturni namembnosti objekta. Objekt je od ulične linije Kranjske ceste primarno umakljen, tako da skupaj z glavno vhodno ploščadjo, pomožnimi t'govi ob Kranjski cesti in parkom z spomenikom ustvarja vabljiv ulični ambiant oz. vsiljeni t'g iz katerega se odpirajo lepi pogledi na goro, cerkev in okolisko arhitekturo. Celostna kompozicija kompleksa ustvarja mikro ambianta, ki se povezuje v celovit sistem krajinsko ambientalne entitete.

