

JAVNI, PROJEKTNI, ENOSTOPENJSKI NATEČAJ ZA IZBIRO **KULTURNI DOM IN KNJIŽNICA**
STROKOVNO NAJPRIMERNEJŠE REŠITVE ZA: **ŠENČUR**

februar 2024

URBANISTIČNA ZASNOVA

NASELBINSKA ZASNOVA

Naselje Šenčur se nahaja osrednjeslovenski regiji, na vhodni strani Kranjskega polja, cca 3km od Kranja na zahodu in 3km od letališča Jožeta Pučnika na vzhodu, leži na 404m nadmorske višine. Naselje ima cca 3300 prebivalcev in predstavlja center občine Šenčur.

Jedro naselja je vaško, gre za dokaj amorfnu tkivo, razvito okrog cerkve sv. Jurija, novejši del naselja se razrašča vzdolž 5 vpadnic, z oblikovanjem sekundarnega omrežja cest v smeri V-Z, obojestransko pozidanih s hišami, obdanimi z vrtovi. Tipična sub-urbana pozidava.

NASELBINSKO JEDRO

Stavbe so postavljene prosto v prostoru, smeri slemen potekajo v različne smeri. Manjši volumni so kvadri, kriti s strmo dvokapnico ali čopasto streho, večji volumni so sestavi kvadrov (L-forme), kriti s čopasto streho in/ali dvokapnico. Strehe so neenotne, razgibane s frčadami različnih velikosti in oblik. Kritine so različne (opečne, eternitne). Ulice so rezultat stihijske pozidave, odmiki stavb od cest in razmiki med stavbami so različni.

ANKETNI DEL NATEČAJA - analiza

Kulturni dom se nahaja v jedru naselja, na cca 140m dolgem kraku Kranjske ceste, ki povezuje 4 naselbinske vpadnice: Pipanovo cesto, Gasilsko cesta, Mlakarjevo ulico in Kranjsko cesto.

Večji del te povezave je predmet anketnega dela natečaja.

Širina cestnega prostora povezave je različna, od 8m v najožjem delu do 40m pred cerkvijo. Velikost povezave 144x40m je primerljiva z Glavnim trgom v Stari Ljubljani (140x24m) in Glavnim trgom v Kranju (150x22m).

Celotno območje povezave **bi lahko bilo oblikovano v enotni ambient.**

Danes to povezavo oblikujejo 4 različni ambient:

- (1) **KROŽNO KRIŽIŠČE**, ki je v merilu sodobnega mesta; je pospeševalnik prometa, vir hrupa; prevladujejo asfaltne površine, akcent je cvetlična greda sredi križišča, medtem ko se spomenik Mariji Tereziji zgubi v belem ozadju kulturnega doma. Blagnetova kmetska hiša na tem križišču deluje kot muzejski eksponat v neustreznem okolju.
- (2) Takoj za križiščem se cesta razpre v **PARKIRIŠČA** pred kulturnim domom in Merkatorjem; obe parkirišči se v obstoječi ureditvi zakrivata z drevoredi.
- (3) V nadaljevanju se cesta razpre na **TRG** pred cerkvijo sv. Jurija. Med cesto in cerkveno ploščadjo je ustvarjena parkovna ureditev z nastavkom drevoreda ob parkirišču. Ta drevesa, ko bodo dosegla polno velikost, bodo v bistvu ta lep historicistični trg zakrila.
- (4) Na zahodu se cesta konča s 3-krakim križiščem s Kristusovim križem pred stavbo **OBČINSKE UPRAVE**; tu je pozidava zgoščena, samo ta del ceste deluje kot vaška ulica;

Cilj anketnega dela natečaja je v bistvu ozek; obsega le (1) ureditev krožnega križišča, (2) ureditev območja parkirišč pred kulturnim domom in stavbo Merkatorja ter (3) ureditev parkirišč pred cerkvenim trgom. Kar je škoda, smiselno bi bilo namreč oblikovalsko premisliti in poenotiti celotno območje povezave med mestnimi vpadnicami (1-4), vse štiri ambiente poenotiti in tako **oblikovati šenčurski Glavni trg.**

ANKETNI DEL NATEČAJA – predlog ureditve

Oblikovanje šenčurskega Glavnega trga ni predmet natečaja.

Dokler ima ta krak Kranjske ceste funkcijo povezovalne ceste med 4 vpadnicami v naselje, ga je nesmiselno preoblikovati v trg. Obstoječe poteze (ureditev velikega krožnega križišča, drevoredne obcestne zasaditve, parkirišča ob cesti) kažejo na to, da bo to območje zaenkrat zadržalo svojo **cestno podobo.**

Predlagana zunanja ureditev je usmerjena na željo razpisovalcev, da se predlagajo **rešitve za umiranje prometa.**

AMBIENT KROŽNEGA KRIŽIŠČA

V kolikor bi se enkrat v bodočnosti oblikoval Glavni šentjurski »trg« kot pešcon, krožno križišče na tem mestu ne bi bilo več smiselno.

Dokler pa tam je, je v funkciji pospeševalnika prometa, zato vir hrupa in onesnaženja zraka.

Zelena bariera z drevoredi je v obstoječi ureditvi že nastavljena. S predstavljeno spomenika se odpre možnost zasaditve drevoreda vzdolž SZ roba križišča v celoti. Urediti je treba tudi zelenico med krožnim križiščem in Merkatorjevim parkiriščem. Obstoječa drevesa namreč nimajo dovolj zemlje okrog debla, da bi se lahko koreninski sistem dreves ustrezno razvil.

Sistem pločnikov ob krožišču se spremeni le na območju Kulturnega doma.

Pločnik se ukine. S tem se tok pešcev preusmeri na tlakovane površine ob kulturnem domu, kjer se uredijo kotički za počitek, druženje.

Letni vrt bližnjega bifeja se odstrani. V bližini se uredi nov, večji s pergolo in pomično platneno streho pokrit prostor z mizicami in stoli, ki ni namenjen samo letnemu vrtu bližnjega bifeja, ampak tudi uporabnikom knjižnice.

Zaradi povečanja teh površin je potrebna **prestavitve spomenika** za cca 10m, na rob ploščadi/trga pred kulturnim domom.

AMBIENT KRANJSKE CESTE – zametek trga

Strategija umirjanja prometa na povezovalnem kraku Kranjske ceste zahteva:

- (a) Vgradnjo cestnih grbin
- (b) Omejitev hitrosti prometa na 10km/h
- (c) Odstranitev asfalta na celotnem območju umirjenega prometa in novo enotno tlakovanje z granitnimi kockami.

Zamenjava tlaka je ukrep, ki voznika perceptivno prestavi v ambient, kjer ima pešec prednost; predvsem pa je to ukrep, ki poenoti mestni prostor in poudari obstoječi historični ambient.

Koridor ceste ostaja, za vzpostavitev koridorja se uporabijo nižji cestni robniki s posnetim robom, ki ne povzročajo težav invalidom.

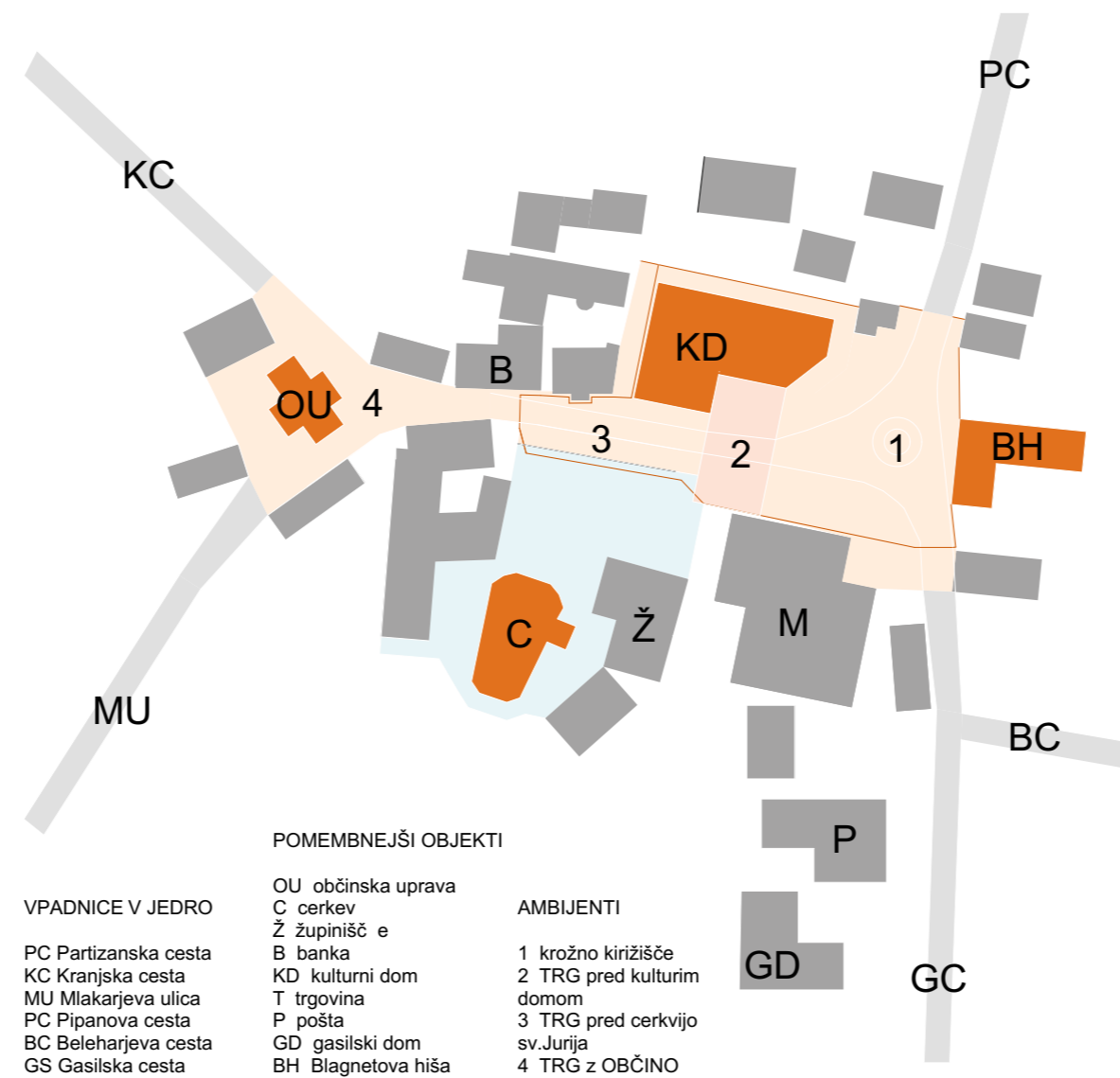
Poenotenje tlaka v območju med Kulturnim domom in Merkatorjem pomeni oblikovanje enotnega prostora dim 16x29m (485m²), ki se perceptivno dojema kot manjši trg. Dominanta trga bi bila novo zasajena lipa, drevo, ki je simbol slovenstva, obdana s klopami. To območje je cca 25% večje kot dvorana kulturnega doma in bi se lahko uporabljalo za prireditve na prostem (z začasno zaporo prometa).

Na območju »trga« parkiranje ne bi bilo dovoljeno, ohranili pa bi obstoječa parkirna mesta (14PM) pred cerkvenim trgom, ki so primerna/nujna tudi za starejše uporabnike kulturnega doma.

Pred stavbo kulturnega doma so predvidena tudi parkirna mesta za kolesarje (20PM).

Z granitnimi kockami bi bilo tlakovano vse površine okrog kulturnega doma.

Na ta način se kulturni dom v celoti integrira v historični ambient.



LOKACIJA OBJEKTA – umestitev objekta na parcelo, odmiki

Nov objekt je zasnovan podobno kot obstoječi kulturni dom; v L-formi, tudi umestitev novega objekta na parcelo je skoraj identična. Zahodni krak je postavljen vzporedno s Štefanovo ulico, vzhodni krak je vzporeden s severno mejo. Zaradi novega programa so volumni novega objekta večji, višina vzhodnega kraka je enaka cca 15m, višina zahodnega pa je znižana; obstoječi objekt cca 17m, novi objekt 15m (poenotena višina slemena). Z znižanjem slemena in kapi zahodnega trakta za cca 2m je novi objekt bolj prilagojen sosednjim stavbam.

Odmiki – severna fasada (min 4m)

Odmiki od severnega roba parcele so skladni z zahtevami - 4.2m.

Odmiki –vzhodna fasada (lahko manj kot 4m)

Vzhodna fasada je zalomljena, prilagojena križišču.

Severni del je poravnan s sosednjo hišo, razmik 4,3m. Na tem delu je fasada odmaknjena od parcelne meje 3.9m. Zalomljeni del sledi ulični liniji in je od parcelne meje odmaknjen cca 10m.

Odmiki – južna fasada (lahko manj kot 4m)

Južna fasada vzhodnega kraka je od parcelne meje oddaljena 11-16m, južna fasada zahodnega kraka pa je vzporedna s Kranjsko cesto in je od parcelne meje oddaljena 4-4,6m. Zahodni vogal je poravnan z vogalom sosednje hiše.

Odmiki – zahodna fasada (lahko manj kot 4m)

Zahodna fasada oblikuje iztek Štefanove ulice. Obstoječa ožina je minimalna za dvosmeren promet (ulica je brez pločnikov), vendar so v nadaljevanju Štefanove ceste razmiki med hišami večji. Nov objekt smo v primerjavi s starim od roba ceste odmaknili za **75cm**. Odmik sicer ni velik, a teh 75cm vseeno pomeni cca 15% povečanje uličnega prostora. Z znižanjem kapi hiše za cca 2m, se utesnjenost tega prostora še zmanjša.

LOKACIJA OBJEKTA – prometna ureditev

Uvoz na parcelo (kamion, gasilski avto, reportažno vozilo RTV) je predviden s Kranjske ceste (na mestu obstoječega uvoza). Prostor na namestitvev reportažnega vozila je ob poševni fasadi - ob službenem vhodu, kjer je predvidena tudi omarica za priklop. PM 10x2,4m.

S Štefanove ceste je omogočen uvoz avtomobilom in kombijem (za potrebe kulturnega doma, knjižnice).

Parkirna mesta za kolesa so pred KD, ob Kranjski cesti.

Drop-off prostor je predviden na »ploščadi« pred vhodom v KD.

LOKACIJA OBJEKTA – skladnost z OPN (informativno)

Velikost parcele: 1860m²

FZP 0,20 (zelene površine)

Faktor 0,2 pomeni, da bi moralo biti na obstoječi površini 390m² zelenih površin. Ta faktor bi dosegli, če bi zazelenili celoten pas severno od objekta (190m²) in povečali zelenico predvideno zelenico v velikosti 83m² za 117m². Kar je – nesmisel.

Smatramo, da je kulturni dom stavba posebnega družbenega pomena (tako kot cerkev) in da je prav, da je tako kot bližnja cerkev po vsem svojem obodu tlakovana. **Faktor zelenih površin bi bilo potrebno v OPPN popraviti (-).**

Drevesa: 20 dreves/ha

Glede na velikost parcele je potrebno zasaditi 4 drevesa (1 drevo na 500m²). Na zelenici ob križišču je predvideno 5 dreves – ustreza.

FZ 0,5 (faktor zazidanosti)

Razmerje med tlorisno projekcijo najbolj izpostavljenih delov stavbe nad terenom in površino gradbene parcele je **0,49 – ustreza.**

FI 1,0 (faktor izrabe)

Razmerje med BTP (etaž brez kleti) in površino gradbene parcele je **0,96 – ustreza.**

Gabariti K+P+1N+M ali K+P+2N

Gabariti novega objekta so K+~~te~~+P+1N+M.

Tehnična etaža predstavlja le 20% tlorisa kleti in je umeščena med kletjo in pritličjem.

Minimalno razmerje gabaritov: podolgovat tloris min 1:1,2 (tlorisna oblika I, L, U ali T ali lomljen tloris)

Tloris novega KD je podolgovat, v razmerju 1:1,5 - ustreza

Fasada (osna simetrija fasadnih elementov, usklajenost s tradicionalnimi objekti, dopustna horizontalna ali vertikalna členitev, odprtine pokončne oblike, fasade so lahko delno lesene in obložene s kamnom)

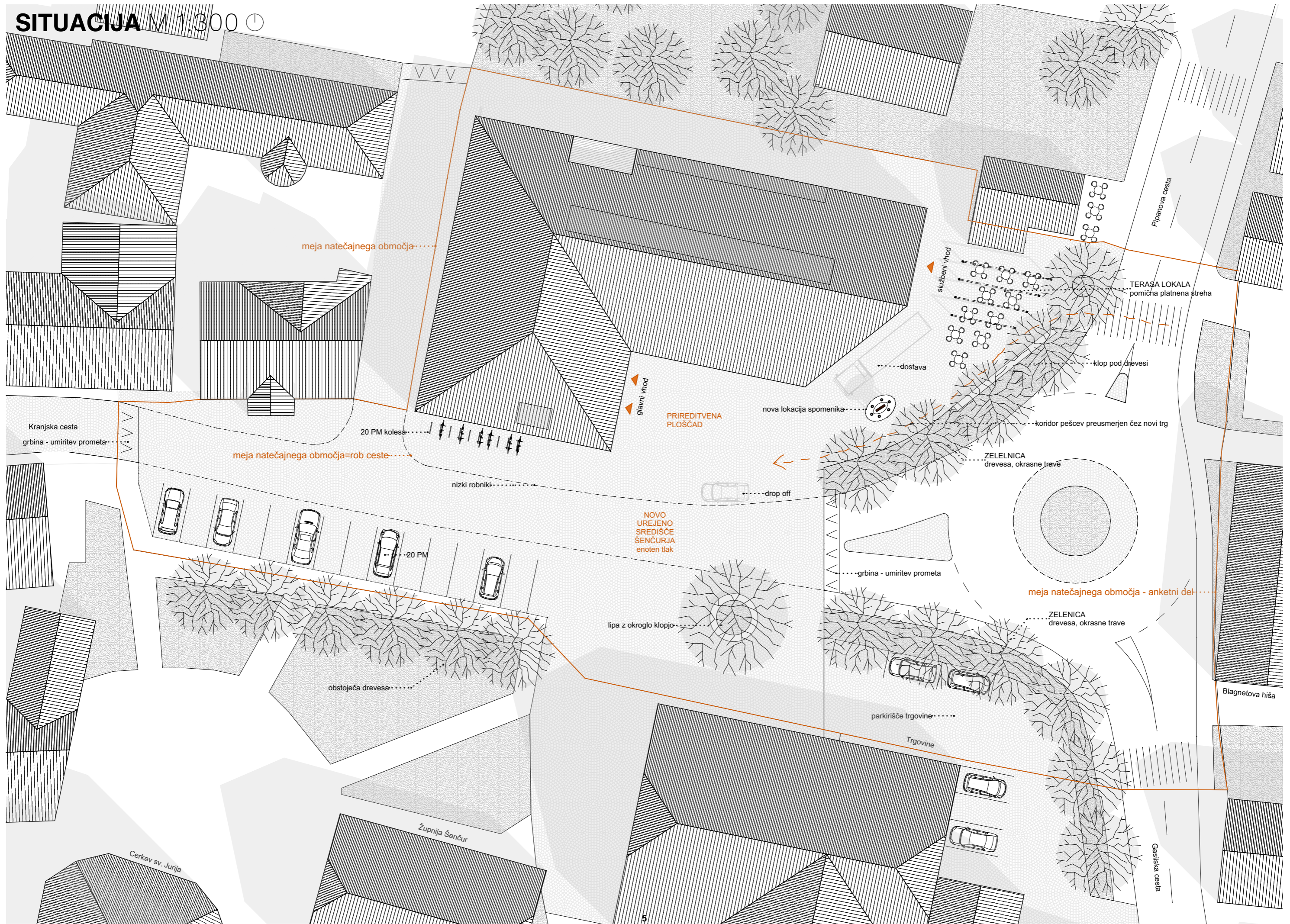
Fasada novega KD je obložena s cementno-vlaknenimi ploščami sive barve (videz skрила), fasada ni členjena, vse fasadne odprtine so modularne, osnovni modul je pokončne oblike.

Ker gre za stavbo posebnega družbenega pomena, bi bilo potrebno zahteve OPN glede fasade deloma spremeniti. V sodobni arhitekturi je npr. zahteva po osni simetriji fasadnih elementov nesmiselna.

Streha (štirikapne strehe so dovoljene, dovoljeni so čopi, streha 38-45 stopinj)

Streha zahodnega kraka je štirikapnica, streha vzhodnega kraka dvokapnica, brez čopov, naklon strehe je 38 stopinj – ustreza.

SITUACIJA M 1:300



ARHITEKTURNA ZASNOVA

TRADICIONALNA FORMA

Nov objekt je zasnovan podobno kot obstoječi kulturni dom; v L-formi, tako kot bližnje stavbe župnišča, Merkatorja itd. Tj. tradicionalna stavbna oblika večjih stavb jedra Šenčurja.

Tudi oblika strehe novega objekta je podobna obstoječemu. Na zahodnem kraku štiri-kapnica, na vzhodnem kraku dvokapnica. Višina slemena pa je na novem objektu poenotena na obeh krakih.

Duh časa seveda zahteva **moderno interpretacijo tradicije**. Nov objekt je brez napuščev, oblikovan kot **enovit volumen**. Zalomljena zatrepna fasada je še en znak modernosti.

Ker je stavba koncipirana kot energetsko-varčna, so okenske odprtine pretežno minimalne (kolikor zahtevajo predpisi o osvetljenosti prostorov). Večje steklene odprtine so le v avli pritličja, da se stavba odpira v zunanji prostor, in v knjižnici, da se v knjižnici odpre pogled na historicistični trg pred cerkvijo.

TRADICIONALNI MATERIALI

V jedru naselja prevladujejo zidane, ometane hiše, pretežno horizontalno členjene na etaže, barvane v peščenih koloritih. Povezovalni element so velike površine strmih streh, kritih z opečnimi ali eternitnimi kritinami. Barva streh je opečna ali siva. Delno lesena je samo Blagnetova hiša.

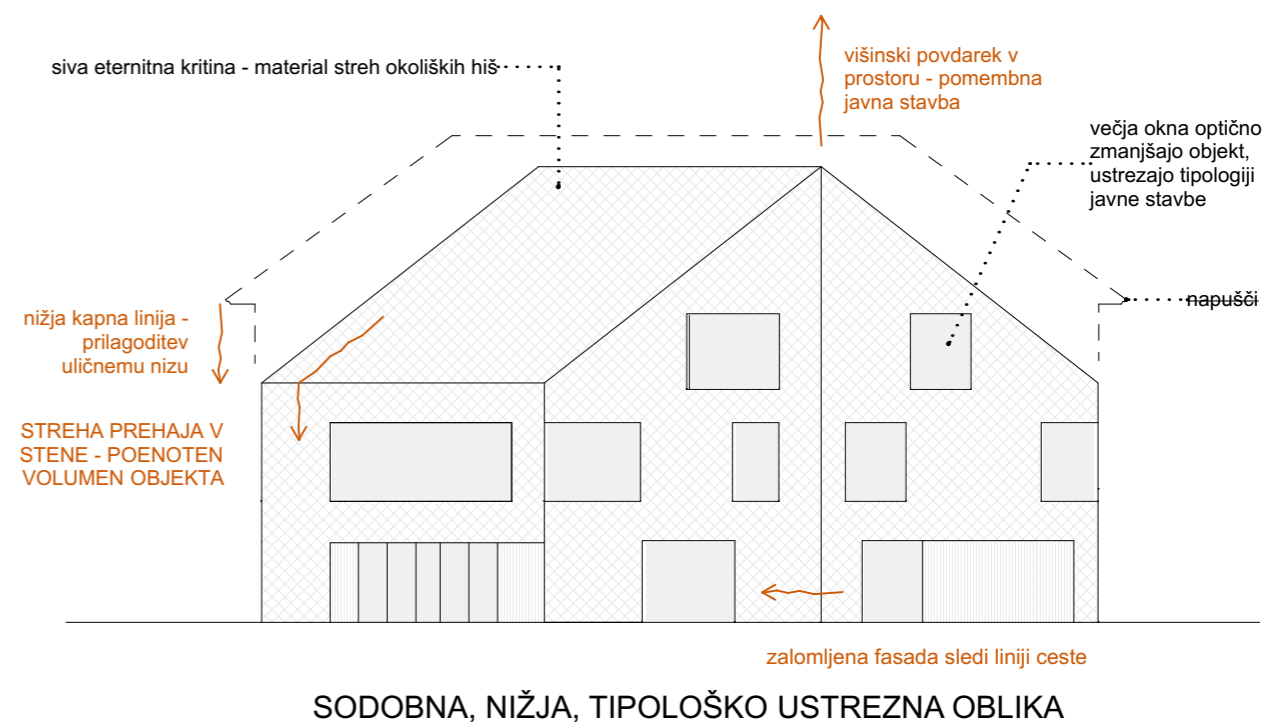
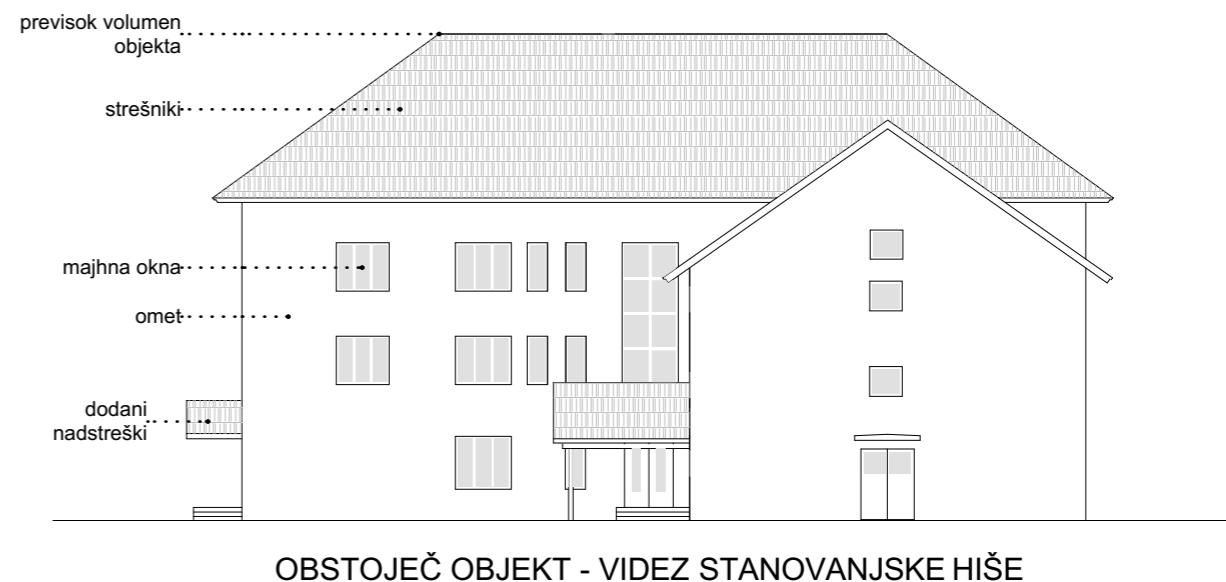
Nov objekt je v celoti pokrit z eternitom, v enaki strukturi kot streha spomeniško-zaščitene Blagnetove hiše. S tem Blagnetova hiša dobi sozvočje, kulturni dom pa postane zaradi sivine nevpadljiv, a zaradi svoje enotne strukturacije volumna drugačen od okolice, izstopajajoč. Kar je tudi prav, saj je to najpomembnejša stavba kulture v naselju.

SODOBEN NOTRANJI PROSTOR

Če se objekt navzven spoštljivo prilagaja tradicionalnemu okolju, pa je seveda oblikovanje notranjih prostorov moderno.

Objekt ni etažiran, ampak se prostori razvijajo čez 3 etaže (kar je max glede na požarne predpise). Glavno stopnišče v knjižnici je zamaknjeno, tako da imajo tudi stopnišča dvoetažni učinek.

Mansarda ima obsežne zračne prostore. Na ta način pridobijo predvsem prostori knjižnice) monumentalnejše dimenzije. Mladinski in otroški oddelek knjižnice v 1.nadstropju pa je preko teh odprtih prostorov integriran s knjižnico za odrasle v mansardi v celoto.



FUNKCIONALNA ZASNOVA

Nov kulturni dom je simbioza dveh kulturnih institucij: kulturnega doma in knjižnice. Ker gre za majhen objekt je popolna ločitev programov nesmiselna.

Skupni prostori - vhodi

Glavni vhod v stavbo je iz »ploščadi« pred kulturnim domom in gravitira na Kranjsko cesto. Službeni vhod je iz tlakovanih površin ob letnem vrtu bifeja in gravitira na Pipanovo cesto. Zaradi zahtev požarne varnosti sta predvidena še dva »izhoda v sili«, eden iz dvorane na severni fasadi, drugi iz zaščitenega stopnišča na južni fasadi. Mizarska delavnica gledališča ima lahko svoj izhod za vnos večjih kosov scene.

Skupni prostori – avla, stopnišča, dvigala

Avla v pritličju (A1) je najbolj transparenten prostor v objektu. Odrpta je na vse štiri strani neba, preko oken v dvorani tudi na sever. S tem se pritličje objekta zliva z okolico. Oprema avle je minimalna: garderobni pult (A3), garderobna obešala (obešena na strop, da je pogled iz avle neoviran), blagajna (A4), mini bifejski pult za priložnostne dogodke.

V avli sta locirani 2 stopnišči (eno za knjižnico, drugo za kletne prostore) in osebno dvigalo, ki povezuje dvorano kulturnega doma in knjižnico. Drugo osebno dvigalo se nahaja ob stopnišču službenega vhoda. Povezuje pa vse gledališke prostore in večnamensko dvorano knjižnice.

Avla v kleti je minimalna, tu so nameščene garderobne omarice za obiskovalce knjižnice (odpiranje na kartico), pred vhodi v sanitarije.

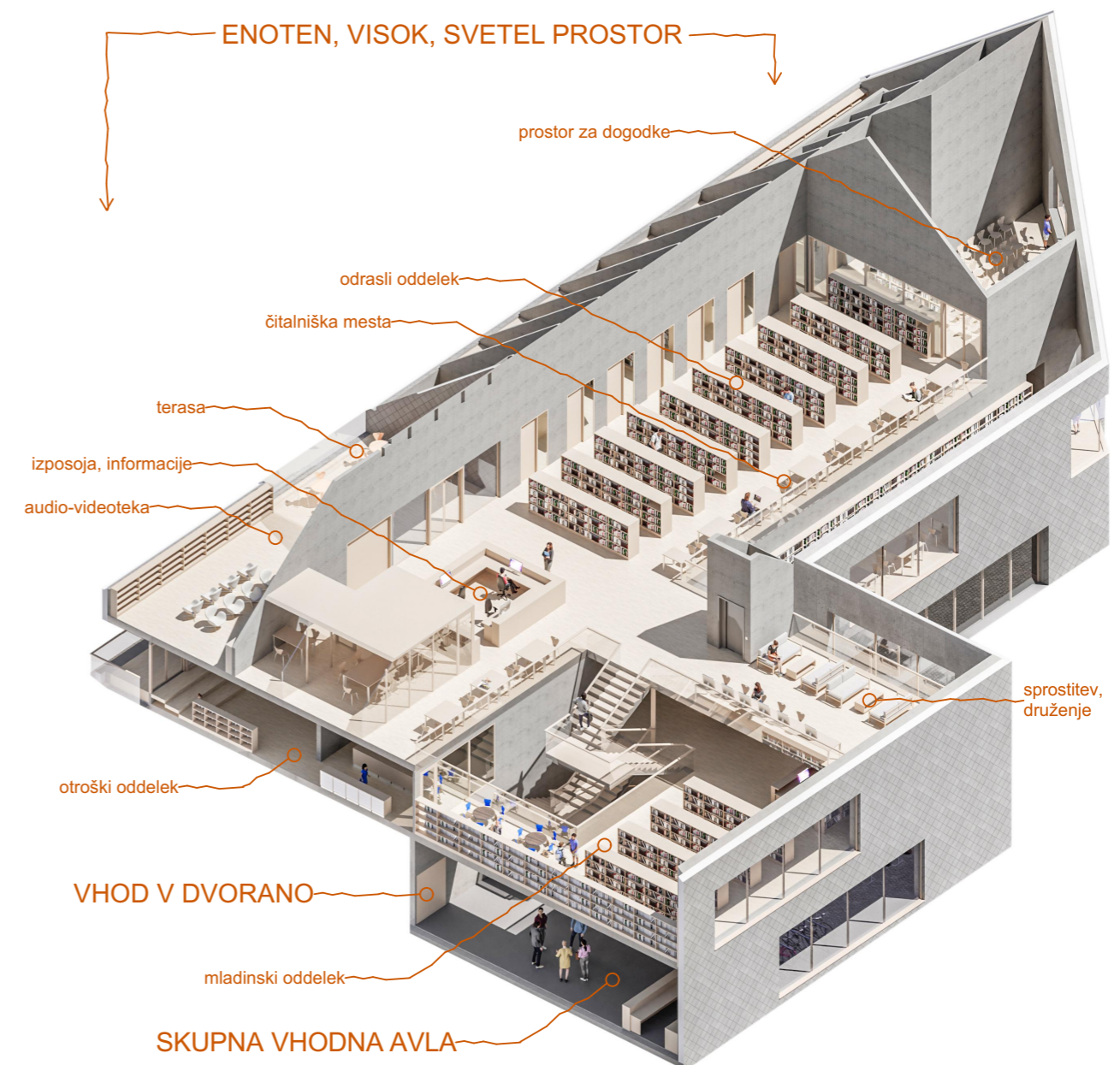
Skupni prostori – sanitarije za obiskovalce

Glavne sanitarije kulturnega doma in knjižnice (A2) nahajajo v kleti. Sklop sanitarij vsebuje: sanitarije za moške, sanitarije za ženske, WC za invalida (s priklopno mizo za previjanje dojenčkov), prostorom za čistilko (dostopen iz ženskega WCja).

Poleg teh sanitarij je za uporabnike knjižnice v vsaki etaži še 1 WC – za nujne primere.

Skupni prostori – tehnični prostori

Tehnični prostori - kotlovnica, klimati, transformatorska postaja (D1), agregati (D2) se nahajajo v tehnični medetaži, dostopni iz zaščitenega stopnišča.



Prostori kulturnega doma

Dvorana kulturnega doma (B-1) je zasnovana skladno z zahtevami iz natečajne naloge in požarnimi smernicami. Kapaciteta dvorane je 350 sedežev, od tega je na balkonu (B-2) 57 sedežev (3 vrste po 19), v parterju (B1) pa 266 sedežev (14 vrst po 19).

Vrste sedežev niso zamaknjene, saj je vertikalni razmik 15cm, kar zadošča za neoviran pogled na oder.

Ko je tribuna zložena se lahko v dvorani v kleti nahaja do 266 ljudi (cca 1 človek/m²). Dostopi v dvorano s sedeži je iz avle v pritličju in avle v kleti, ko je tribuna zložena pa samo iz kleti. Izhodi iz dvorane so oblikovani skladno z zahtevami požarne smernice.

Proscenij je dvižen, skladno z zahtevami, s talnim pogonom. Dimenzije proscenija in odra (B3) so skladne z zahtevami – proscenij 14x2m, oder 14x8m. Vrata za vstop nastopajočih sta dva – levo in desno na horizontu, prehod v zaodrje je omogočen z akustičnimi vrati dim 4x2m – skladno z zahtevami.

Zaodrje (B4) dim 14x4x4m je povezano je z dvižno ploščadjo (dim 4,5x3m), s stopniščem, z osebnim dvigalom, **skupno sobo za nastopajoče (C1)** in **skladiščem (B6)**. Skladišče je povezano z zaodrjem z vrati 2x1.8m – skladno z zahtevami.

Tehnična kabina (B5) se nahaja v sklopu dvorane, vendar je zaradi akustike dvorane, ločena od dvorane. Dvignjena je nad nivo balkona zaradi zagotavljanja pregleda na oder. V kabini je predviden mešalni pult globine 1m in postavitev video-projektorja.

Teristorska kabina (D3) je v kleti, v bližini dvigala.

V kleti KD se nahaja še skladišča kulturnega doma (C8).

V pritličju KD se nahaja **vadnica za nastopajoče (C2)**, ki se odpira v zunanji prostor – za namene uličnega gledališča oz. glasbene dogodke na območju letnega vrta. Oblika vadbice je trapezna, a dimenzijsko ustrežna (stena z ogledali 9,4m, krajše stranice 3-9m). Vadnica je opremljena z ogledali in baletnim drogom, ripstoli, pianinom, nakladalnimi mizami in stoli, ipd tako da je uporabna tako za gibalne kot bralne vaje; hkrati je tudi oder za ulične predstave.

Mizarska delavnica (C7) se nahaja na severni strani objekta, ob tovorni ploščadi, z možnostjo zunanjega vhoda za vnos večjih kosov opreme, ki se dodeluje/popravlja v delavnici.

Dodan pa je tudi **prostor za smeti (E-13)**.

V nadstropju kulturnega doma je **pisarna za upravo z mini čajno kuhinjo (C6), moške in ženske garderobe (C3, C4), povezane s sanitarijami (C5)**. Tuš kabine so skupne, dostopne iz moških in ženskih sanitarij.

Vrata iz garderobe v knjižnico so predvidena le za čistilko in za izhod v sili, sicer so zaklenjena.

Prostori knjižnice

Knjižnica ni in ne sme biti oblikovana kot skladišče knjig z izoliranimi čitalnicami. V sodobnih knjižnicah so mize v neposredni povezavi s knjižnimi regali in družabnimi kotički. Tudi knjižničarji ne smejo biti zaprti, izolirani v svojih pisarnah, ampak v neposrednem kontaktu z uporabniki. V sodobni knjižnici zato ni več neuporabnih hodnikov, ampak so le prostori namenjeni branju, premišljevanju, razvijanju misli, sodelovanju.

Meja med knjižnico in kulturnim domom predstavljajo harmonika ali rolo vrata ob dvigalu, ki so zaprta in zaklenjena, ko knjižnica ne obratuje, sicer je prehod prost.

Prostori knjižnice – otroški in mladinski oddelek

Otroški in mladinski oddelek se nahaja v 1. nadstropju.

Otroški oddelek je s steklenimi vrati ločen od mladinskega oddelka – zaradi hrupa in zahtev požarne varnosti. Znotraj otroškega oddelka je oblikovana **pravljurna soba (K2-8)**, ki pa ni namenjena samo otrokom, ampak tudi mladini. Tu se nahajajo regali z DVDji, CDji, boksi za igrače, TV za ogled risank in mladinskih filmov. Stopnice so opremljene z blazinami za sedenje. Zadnja stena je v celoti steklena, tu se odpira pogled na hribe. **Zunanja terasa** je minimalna, a dovolj velika za mizo in stole.

Čitalniška mesta za skupinsko delo so v sodobni knjižnici potrebna, zato smo jih dodali; locirana so ob stopnišču. **Individualna čitalniška mesta (K2-2)** pa so v bolj mirnem predelu, s pogledi na trg. **Mize z računalniki (K3-1)** se nahajajo v bližini izposojevalnega pulta.

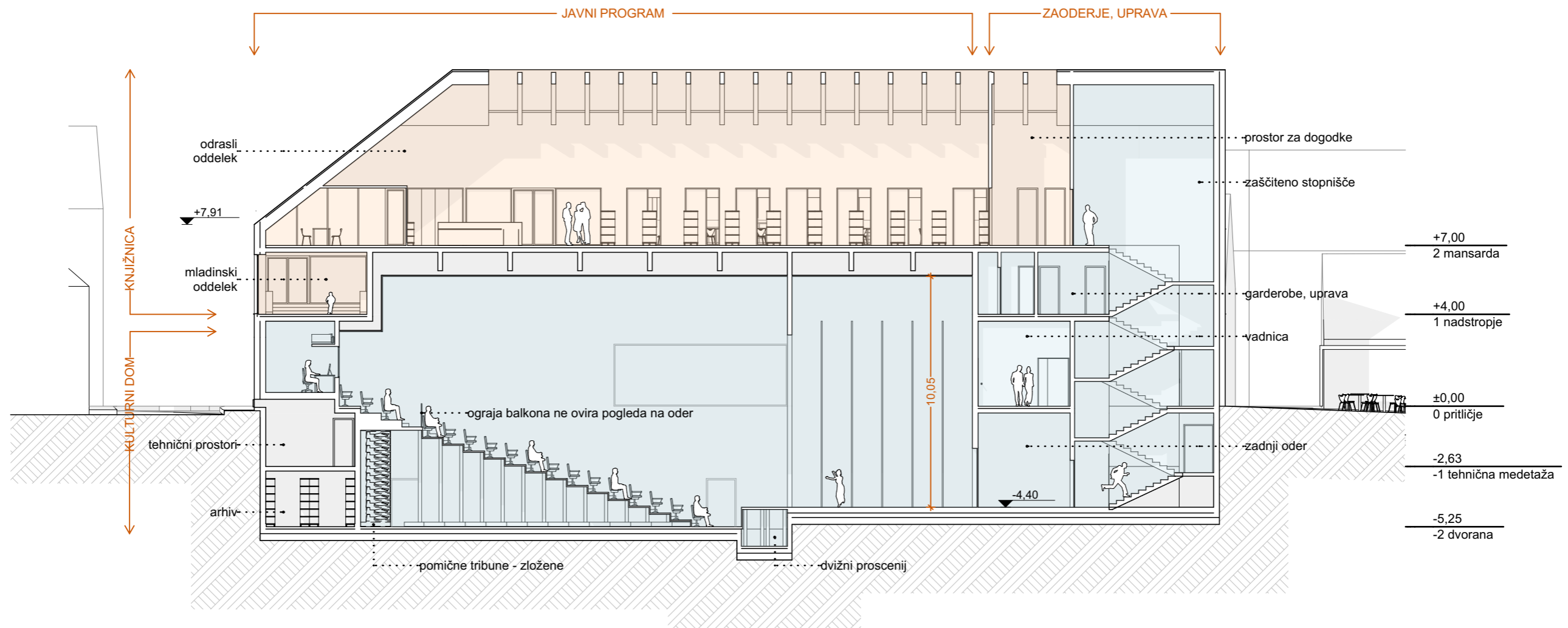
Regali za knjige (K1-2) so dimenzionirani skladno z zahtevami, v otroškem oddelku so v spodnjem delu boksi za slikanice. Kapaciteta regalov za otroke: 75m¹ za knjige, 12m¹ za neknjižno gradivo, skupaj 87m¹

1. Pravljurna soba 5,6m¹ regalov
2. Otroški oddelek 12m¹ regalov (spodaj boksi za slikanice)
3. Mladinski oddelek 72,1m¹ regalov
4. Vse skupaj 89,7m¹

Regali v mladinskem oddelku so usmerjeni k velikemu panoramskemu oknu s pogledom na historični trg pred cerkvijo.

Območja regalov in čitalniških mest se odpirajo v mansardo, ti prostori so višji, optično povezani z oddelkom za odrasle v mansardi.

Izposojevalni pult za mladinski in otroški oddelek (K3-1) je lociran tako, da nadzoruje vhod in vse dele knjižnice.



PREREZ A-A M 1:200 PROGRAMSKA ZASNOVA

Prostori knjižnice – oddelek za odrasle

Oddelek za odrasle je zasnovan kot 3-ladijska struktura.

V centralnem delu se nahajajo **informacijski (K3-2)** in **izposojevalni pulti (K3-1)**, **regali za knjige (K1-1)** in **omara z boksi za časopise (K1-3)**. Ta del ladje je osvetljen po celi dolžini z bazilikalno zasteklitvijo.

Čitalniška mesta (K2-1) se nahajajo ob regalih in zračnih prostorih knjižnice in so optično povezana s čitalniškimi mesti mladinskega oddelka.

Soba za izobraževanje (K2-5) in **prostor za učitelja (K2-4)** sta združena, da ima mini-učilnica ustrezne dimenzije. V tej sobi bi morala biti locirana tudi interaktivna tabla. Zraven je **soba za pomoč uporabnikom (K3-3)**. Obe sobi sta predeljeni s steklenimi stenami, tako da sta optično povezani s knjižnico. Smiselna bi bila tudi medsebojna povezava obeh prostorov z drsnimi vrati.

Na vzhodnem koncu centralne ladje je locirana **večnamenska dvorana (K2-6)** za dogodke, seminarje, knjižne večere, filmske večere ipd. Dvorana je dostopna preko zaščitenega stopnišča tudi v času, ko je knjižnica sicer zaprta. Dvorana bi se lahko uporabljala tudi kot čitalnica za časopisni oddelek oz. prostor za skupinsko delo. Ob dvorani je **WC za obiskovalce (E-24)** – za posebne dogodke, ko je knjižnica sicer zaprta.

V desni ladji so komunikacije, **prostor za druženje (K2-9)**, opremljen z oblazinjenim pohištvom in **miza z računalniki ((K2-3)**. Dodatna miza je za invallida.

V levi ladji pa je najprej **audio-vidеoteka (K2-7)**, z regali za DVDje in plošče ter predalniki za CDje. Opremljena bi lahko bila tudi s TV napravami in vrtljivimi fotelji s slušalkami za individualen ogled filmov, video spotov ipd.

Terasa ob medioteki je večja, primerna za namestitvev 4 miz. Severna lega terase omogoča bivanje zunaj tudi v poletnih mesecih brez potrebe po dodatni sončni zaščiti. Preko steklene panoramske stene na teraso se iz knjižnice odpira pogled na hribe.

V nadaljevanju so nanizane **pisarne knjižnice (K3-4, K3-5, K3-6)**, ki so z zasteklitvijo ob vratih optično povezane s knjižnico (točke nadzora). Pisarne imajo severno svetlobo (strešna okna). Na skrajnem vzhodnem delu so zasebni prostori knjižnice: garderoba (K3-7), čajna kuhinja, **priročni arhiv (K1-5)**, sanitarije za zaposlene in prostor za čistilko. Ti prostori se nahajajo v bližini zaščitenega stopnišča (službeni vhod).

Kapaciteta regalov za odrasle – knjige 65m1, 17m1 neknjižno gradivo, skupaj 82m1

1. Medioteka 10,8m1 (regali ali predalniki za CD),
2. Medioteka - 8,6m1 regali za DVD, vinill plošče
3. Regali za knjige – 84,6m1
4. Omara z boksi za revije 4,7m1 (48 boksov)
5. Regali v skladišču 35m1
6. Vse skupaj **143,7m1** – kapaciteta presega knjižnične zahteve; zato je možno v knjižnem delu police znižati (namesto 6 polic 5), tako da je celoten prostor bolj pregleden.

Prostori knjižnice – v kleti

V kleti se nahaja **garderoba za obiskovalce (K2-10)**, opremljena z boksi za zaklepanje (kapaciteta 48 boksov), in **arhiv (K4-3)**, v tehnični medetaži pa je **prostor za strežnike (K4-2)**.

KONSTRUKCIJSKA ZASNOVA

Temeljenje

Po podatkih in natečajnega gradiva so tla dobra, v gramozni strukturi, zato se ne zahteva posebnih tehnologij temeljenja. Predvidevamo pasovno temeljenje v armirano-betonski izvedbi, po usmeritvah geomehanika in skladno s presojo statika glede na stabilnost in ekonomiko gradnje.

Nosilna konstrukcija

Nosilne stene tako v kleti kot v nadstropjih izvedene v armiranem betonu, medetažne plošče so armirano-betonske, razen plošča v mansardi bi bila iz lesenih lepljenih nosilcev in sendvič-poda; stropna plošča dvorane mora biti zaradi velikih razponov (14m) položena na AB nosilcih. Potresna varnost se zagotovi z dimenzioniranjem debeline sten (1,5% bruto kvadrature etaže v vsako smer), ustrezno armaturo in marko betona. Pri zagotavljanju potresne varnosti je potrebno upoštevati posebne obremenitve knjižnice in odrske tehnike.

Predelne stene

Predelne stene so lahko zidane (porolit ali siporeks) ali montažne (gips-kartonske stene), nekatere predelne stene v knjižnici so steklene (kaljeno steklo v lesenih okvirjih).

Ostrešje, streha

Ostrešje je leseno, izvedeno s križno-lepljenimi nosilci, na strani knjižnice je zaprto z akustičnimi lesenimi ploščami.

ZASNOVA POŽARNE VARNOSTI

Stavba 126 – stavba splošnega družbenega pomena

Višina objekta nad terenom: P+1+M - **3 etaže**

Najmanjši odmiki od sosednjih stavb: 5m

Požarna odpornost objekta: R60.

Mejni elementi EI60.

Požarna odpornost materialov (fasada, kritina, notranje obloge, akustične obloge, tlaki) – skladno s tehnično smernico.

Velikost požarnih sektorjev: max **3600m2 (AJP)**

Enoten požarni sektor max 3 etaže – knjižnica

Ločeni požarni sektorji: **dvorana, oder, knjižnica, razni tehnični prostori v kleti, tehnična medetaža**

Požarna vrata na mejah požarnih sektorjev

Odvod dima – okna, vrata, strešne lopute.

Evakuacijske poti z 1 izhodom 20m (z **AJP 35m**)

Evakuacijske poti z 2 izhodom 35m

Evakuacijska pot iz dvorane (višina 10m) do 35m oz 50m

Varnostno stopnišče: **3x**

Širina evakuacijskih poti do 200 uporabnikov (knjižnica):

2 izhoda (0,9m; 1,2m)

Širina evakuacijskih poti nad 200 uporabnikov (dvorana 350 sedežev):

0,6m/50=4,2m, tj. **3 izhodi širine 1,2m, 1 izhod širine 0,9m**

Širina evakuacijskih poti nad 200 uporabnikov (dvorana 260 stojšč):

0,6m/50= 3,12m; tj. **2 izhoda širine 1,2m, 1 izhod širine 0,9m**

Zasilna razsvetljava

Intervencijska pot za gasilce in delovna površina: na tlakovanih površinah ob objektu in na cesti



AKUSTIČNA ZASNOVA

Zaščita pred zunanjim hrupom.

Zvočna izolacija zunanjih ločilnih elementov glede na mejne vrednosti kazalcev hrupa in po potrebi še meritve hrupa prometa krožnega križišča in hrupa letalskega prometa Aerodroma Jožeta Pučnika.

V zasnovi so upoštevane ustrezne debeline fasade in strehe, ki bodo zagotovile vgradnjo ustreznih materialov za doseganje ustrezne zvočne izolacije objekta.

Zaščita pred hrupom iz drugih prostorov.

Zvočna izolacija dvorane, knjižnice, tehnične etaže (strojna oprema, elektro-naprave, strežniki, ipd), tj. medetažnih plošč, obodnih sten, nosilnih sten, predelnih sten, vrat, oken, inštalacijskih jaškov, prezračevalnih kanalov ipd.

V zasnovi so upoštevane debeline sten in stropov, ki bodo zagotovile vgradnjo ustreznih materialov za doseganje ustrezne zvočne izolacije posameznih prostorov.

Zaščita pred odmevnim hrupom dvorane, knjižnice

Akustična ureditev prostorov z namestitvijo zvočno-vpojnih in odbojnih elementov – knjižnica, dvorana.

Znotraj knjižnice je predvidena akustična ločitev pravilne sobe, mediateke in večnamenske dvorane.

V dvorani je predvidena namestitvev absorberjev, odbojnikov in difuzorjev.

Vrsta in namestitvev teh elementov je odvisna od vrste prireditev (klasična glasba, film, gledališče ipd), zato je del akustičnih elementov premečen.

V zasnovi dvorane je upoštevan potreben prostor za namestitvev teh elementov.

ENERGETSKA ZASNOVA nízko energijska stavba.

Toplotna izolacija stavbnega ovoja.

Predvidena je toplotna izolacija kletnih sten.

Predvidena je prezračevana fasada, negorljiva kamena volna, negorljiva podkonstrukcija, na katero so pritrjene eternitne plošče.

Troslojna zasteklitev oken.

Zaščita pred vročino

V poletnih mesecih je najbolj problematična zahodna fasada, ki pa ima razmeroma malo odprtín. Knjižnica in dvorana sta osvetljeni preko severa.

Knjižnica ima panoramska okna tudi na južni fasadi (potencialni toplotni dobitki v ogrevalni sezoni), ki pa morajo biti v poletnem času zasenčena.

Predvidena so zunanja okenska senčila, UV odporna.

Listnata drevesa na južni strani objekta bodo ščitila fasado in tlakovane površine pred objektom pred pregrevanjem.

Ogrevanje/hlajenje

Stavba je brez spuščeni stropov, tako da sama masa objekta učinkovito naravno uravnava temperaturo zraka v prostoru.

Nízko-temperaturni sistemi.

Toplotna črpalka.

Prezračevalna naprava z rekuperacijo zraka – 85%.

Ločeni klimati za kulturni dom in knjižnico.

Centralna priprava tople sanitarne vode.

Osvetljava

Severna strešna osvetlitev knjižnice zmanjšuje potrebe po umetni razsvetljavi.

TRAJNOSTNA ZASNOVA

Kompakten volumen z minimalnimi odprtínami

Kulturni dom je zasnovan kot monoliten, kompakten volumen s sorazmerno malo odprtín, zato ima sorazmerno malo toplotnih izgub in posledično malo energetskih potreb za ogrevanje/hlajenje.

Dimenzije odprtín so skladne s predpisi o osvetljenosti prostorov.

Panoramska okna so uporabljena samo tam, kjer je res potrebno (avla, knjižnica, dvorana).

Avla s svojimi velikimi zasteklitvami deluje kot sprejemnik toplote v zimskih mesecih, preko odprtih stopnišče se ta toplota širi v knjižnico.

Trajnostna fasada - eternit

Predvidena fasada iz vlakno-cementnih plošč (eternit) je negorljiva, odporna na vlago, plesen UV žarke, odporna na temperaturna nihanja, ima dolgo življenjsko dobo, predvsem pa ne potrebuje posebnega vzdrževanja. Pri izboru materialov se bo upoštevale tudi okoljske deklaracije izbranega materiala (EPD), poreklo lesa (celulozna vlakna), uporabo obnovljive energije v proizvodnji, ipd.

Naravni materiali – les v obsegu 30% volumna vgrajenih materialov nad pritlično ploščo)

Konstrukcija strehe je v celoti lesena.

Notranji opaž strehe je izveden iz akustičnih lesenih panelov (celotna knjižnica).

Plošča v medetaži je lesena (leseni lepljeni nosilci, sendvič plošče).

Tla v prostorih knjižnice so iz parketa.

Tudi vsa notranja vrata in steklene predelne stene v knjižnici so lesene.

Tudi vsa oprema v knjižnici bi lahko bila lesena (s poreklom lesa iz lokalnega izvora) – odvisno od finančnih sredstev.

Vse obloge sten in stropa dvorane so izdelane iz lesenih akustičnih panelov. Lesene akustične obloge in parket na tleh so predvidene tudi v vadbni.

Uporaba meteorne vode za splakovanje sanitarij

Predvidena je izgradnja rezervoarjev za zbiranje deževnice, vgradnja črpalk in napeljave za uporabo te vode za splakovanje WCjev in vgradnja ponikovalnice na območju zelenice (zagotovitev drevesom dovolj vlage).

Ekonomičnost gradnje – upoštevanje določil Uredbe o zelenem javnem naročanju glede ekonomike vgrajenih materialov

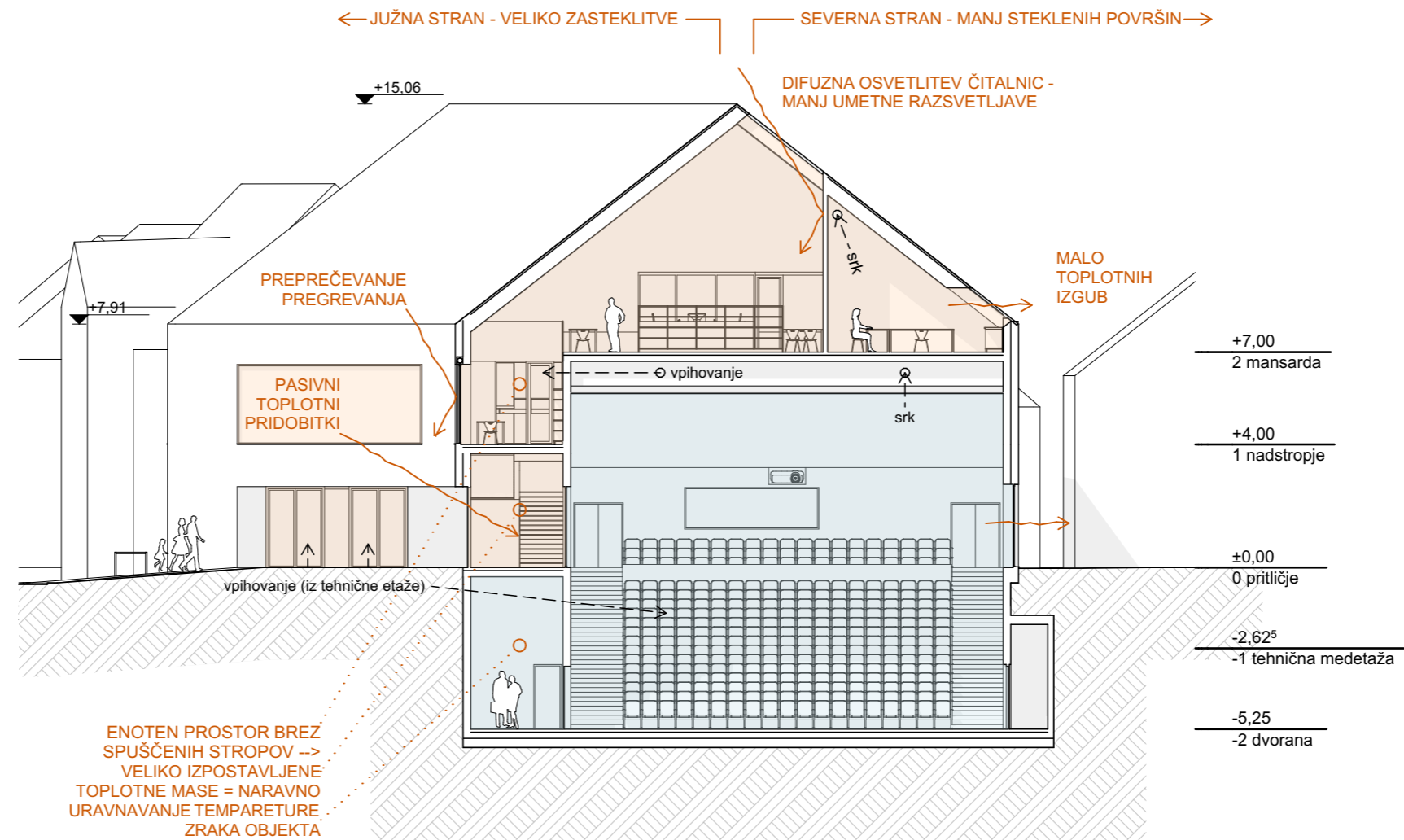
Objekt je zasnovan racionalno in ekonomično. Volumen je kompakten, prostori so racionalno zasnovani glede na potrebe naročnika, hodniki in stopnišča so minimalni, zasnovani glede na zahteve požarne varnosti. Kotlovnica in sanitarije za obiskovalce so skupne.

Ekonomično bo zasnovana tudi elektro in strojna napeljava.

Zahteve zelenega javnega naročanja glede vgrajenih materialov in opreme pridejo v poštev predvsem pri nadaljnjem projektiranju (izdelavi razpisne dokumentacije).

Razgradljivost materialov in delež ponovne uporabe razgradljivih materialov – skladno z Uredbo o zelenem javnem naročanju

Uporaba obnovljivih virov za ogrevanje/hlajenje - elektrika



PREREZ B-B M 1:200 TRAJNOSTNA ZASNOVA

SKLADNOST S SMERNICAMI ZVKD

STREHA

Štirikapna in/ali dvokapna streha, poenotena, naklon kot sosednji objekti, nižanje slemenskih višin, ravne strehe ne, manjši volumen
Nov objekt ima štiri-kapno streho na zahodnem traktu in dvo-kapno streho na vzhodnem kraku, sleme zahodnega kraka je nižano za cca 2m; tako da je sleme enotno, streha nima frčad; naklon je podobno strm kot pri sosednjih strehah; na objektu ni ravnih streh.
Ker je sleme nižano, je volumen novega objekta manjši.

PRILAGAJANJE OKOLICI

Upoštevanje gradbenih in uličnih linij, moderno oblikovanje, a povezano s tradicijo, ometane nesvetleče fasad, kleti popolnoma vkopane

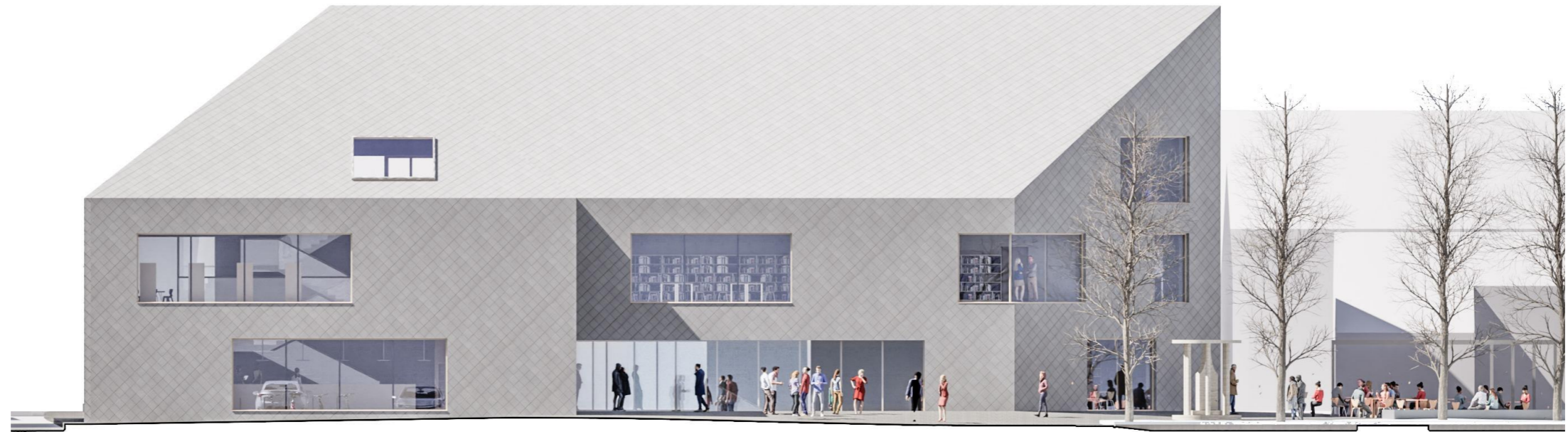
Nov objekt upošteva gradbene in ulične linije, je moderno oblikovan, vendar povezan s tradicijo, kleti so popolnoma vkopane.
ZVKD svetuje **ometane fasade**, ki pa so problematične za vzdrževanje.
Nov objekt bi imel fasado iz eternita, ki je trajna, neproblematična za vzdrževanje; ker bi bila iz istega materiala streha, bi se volumen poenotil.
Barva eternita bi bila enaka kot na strehi spomeniško-zaščitene Baragove hiši nasproti.

VGRADNJA SPOMINSKIH PLOŠČ

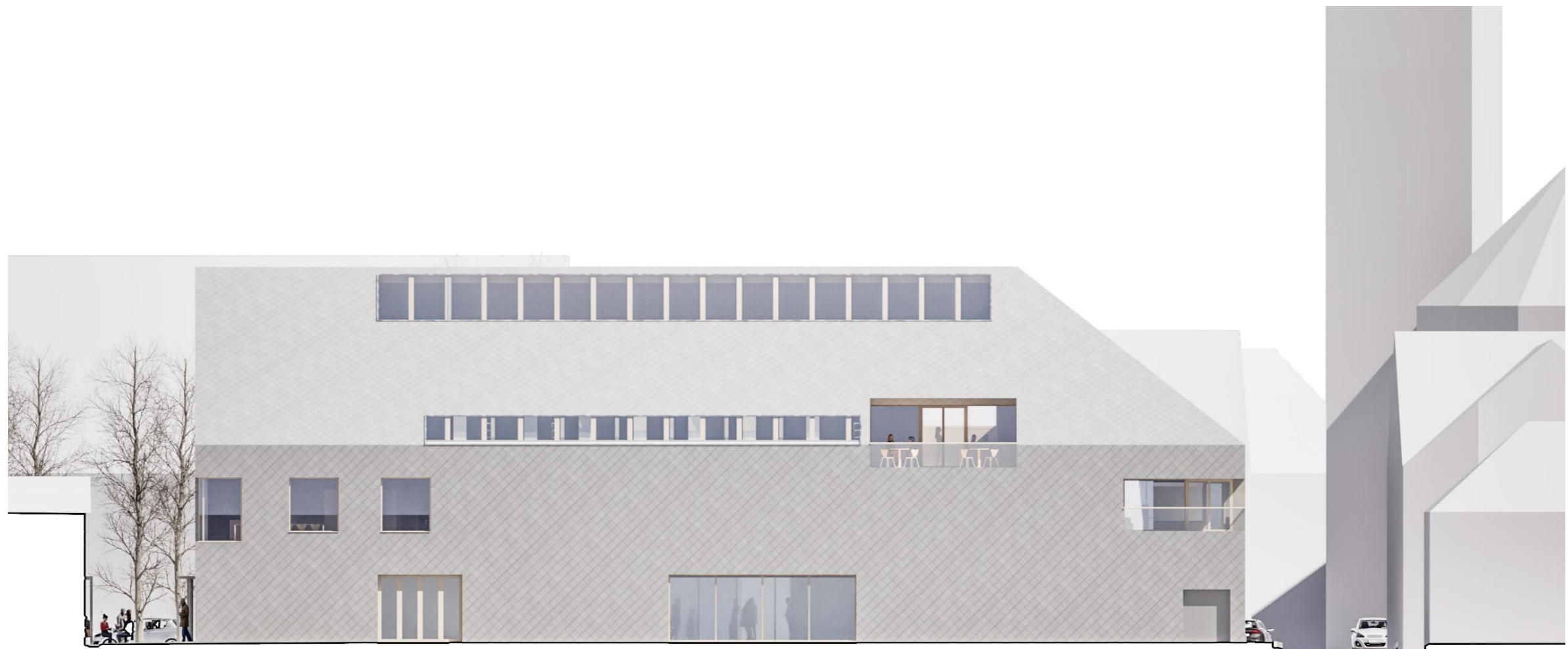
Predvidena je vgradnja spominskih plošč, skladno z zahtevami.



ZAHODNA FASADA M 1:200

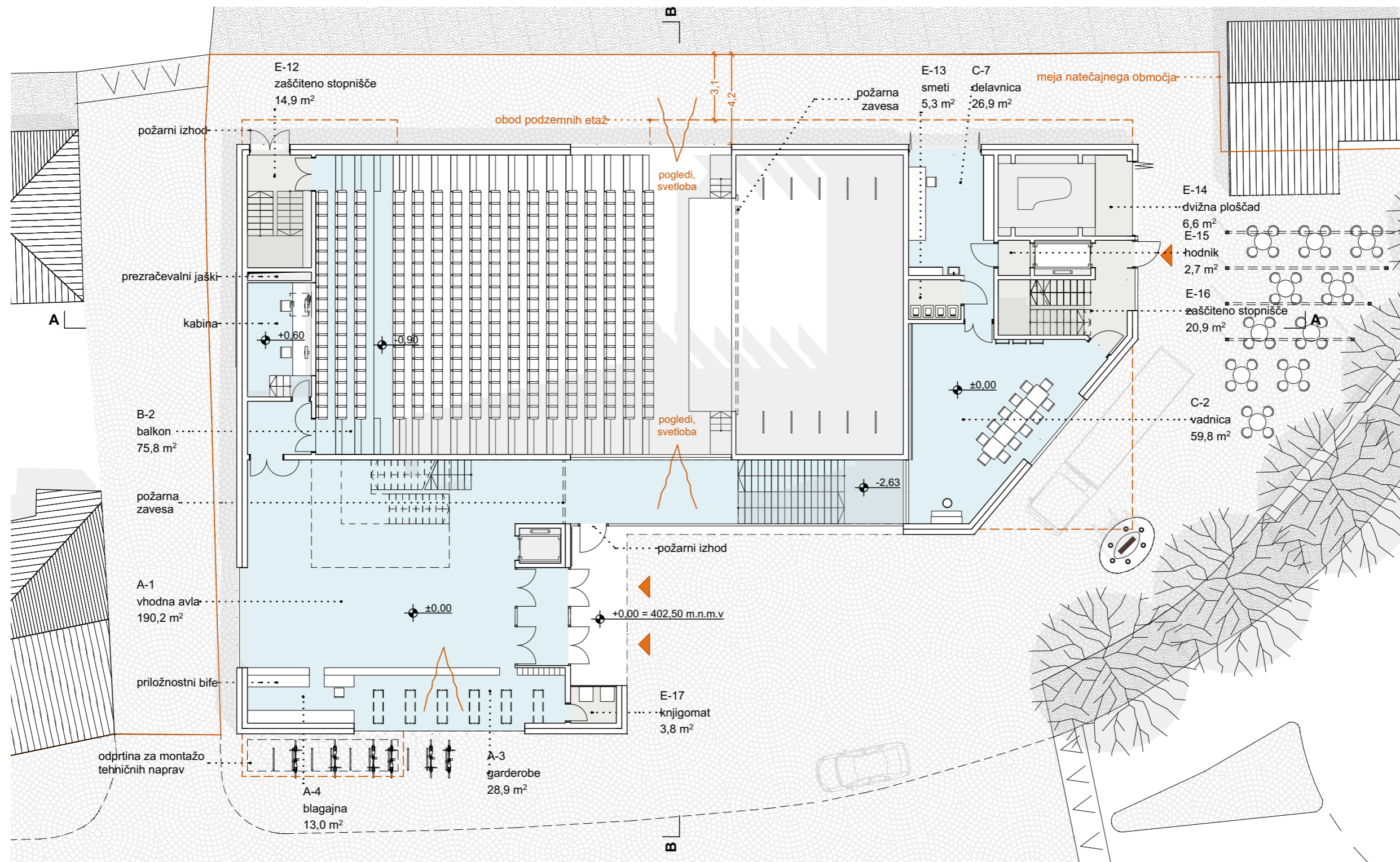


JUŽNA FASADA M 1:200

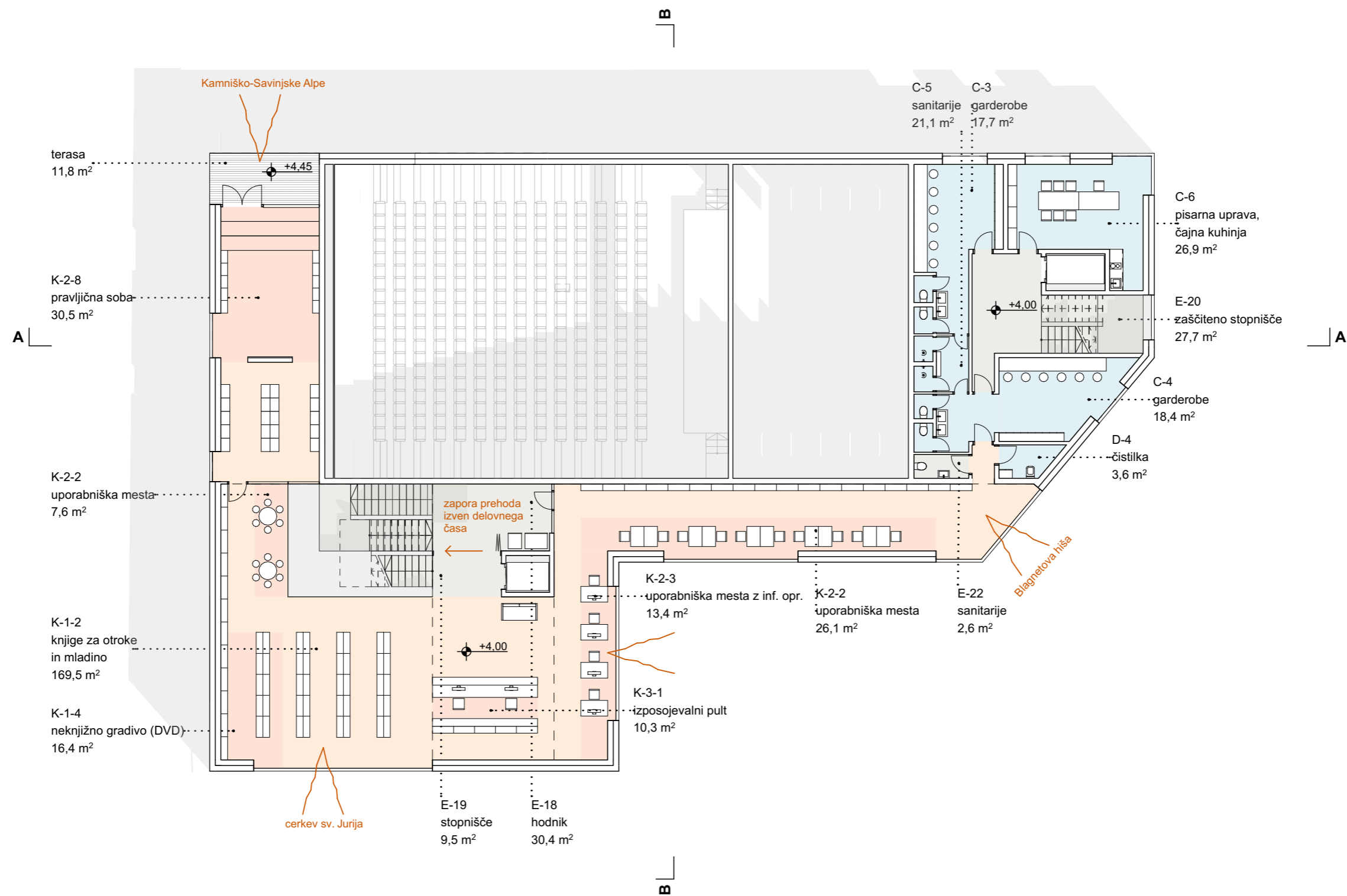


SEVERNA FASADA M 1:200

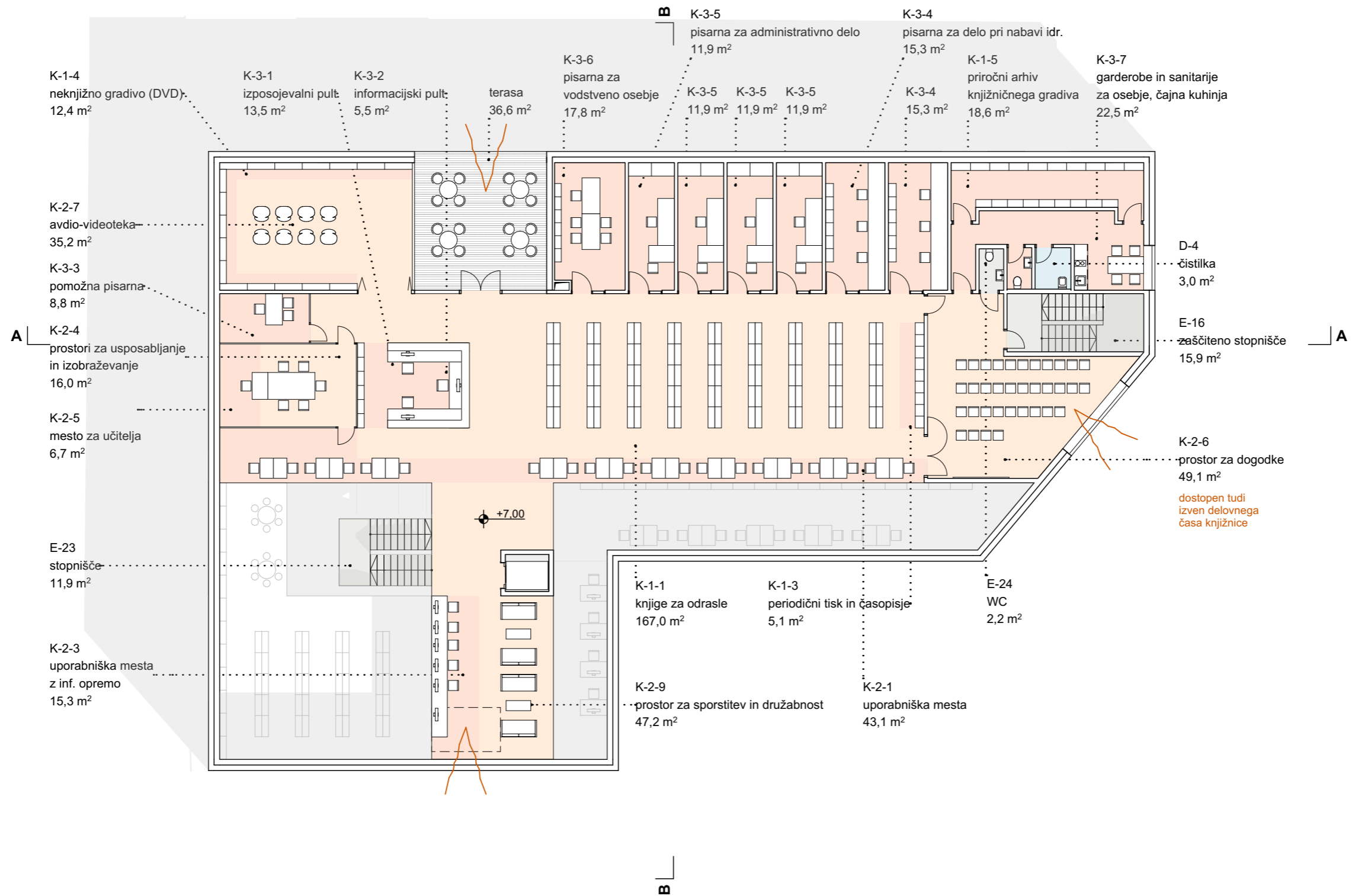
TLORIS PRITLIČJE M 1:200 ☉



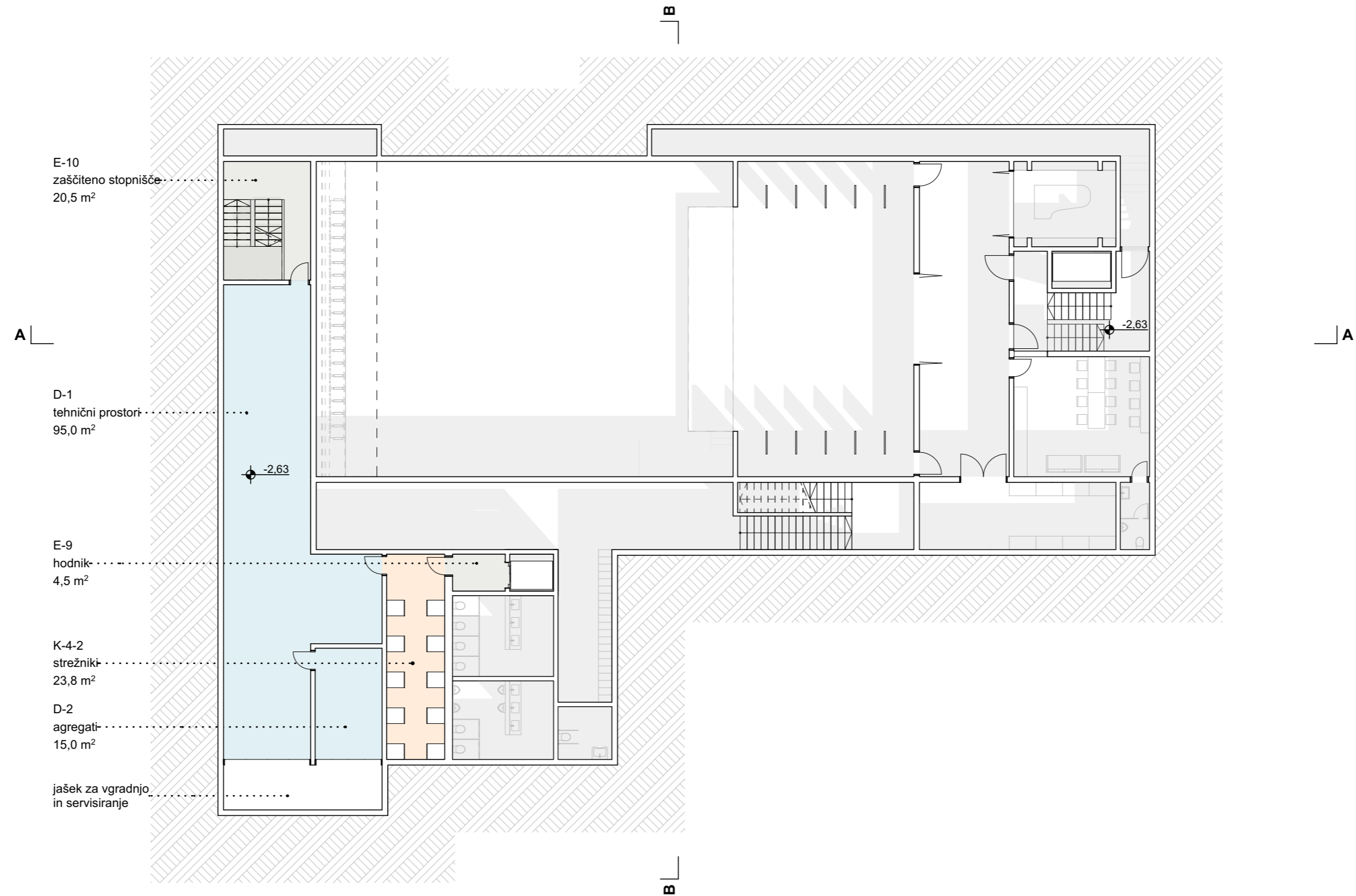
TLORIS NADSTROPJE M 1:200 ☉



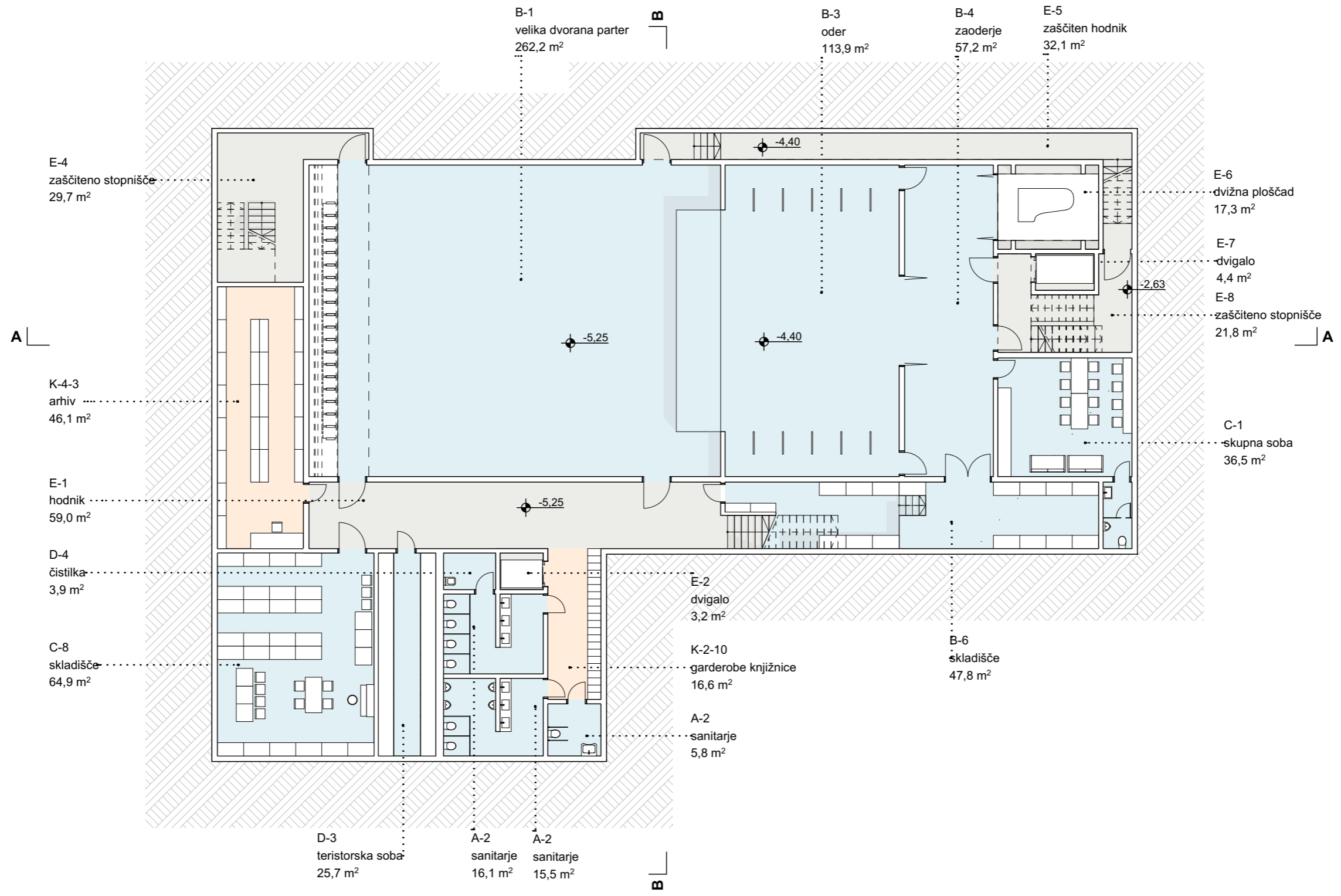
TLORIS MANSARDA M 1:200 ☰



TLORIS TEHNIČNA MEDETAŽA M 1:200 ☉



TLORIS KLET M 1:200 ☉





POZOR!!! IZPOLNITI JE POTREBNO 3 LISTE/ZAVIHKE!!!

POVRŠINE JE POTREBNO IZMERITI SKLADNO S SIST ISO 9836

STAVBA

zap.št.	ETAŽA	BRUTO POVRŠINA m2
1	KLET -1	951,5
2	KLET - medetaža	258,4
3	PRITLIČJA	549,8
4	1. NADSTROPJE	520,2
5	2. NADSTROPJE	718,5
	SKUPAJ BRUTO	2998,4

zap.št.	ETAŽA	NETO POVRŠINA m2
1	KLET -2	878,7
2	KLET -1	158,8
3	PRITLIČJA	448,1
4	1. NADSTROPJE	431,6
5	2. NADSTROPJE	594,9
	SKUPAJ NETO	2512,1

URBANIZEM za izračun faktorjev se upošteva velikost GP 1.860,00m2

FAKTOR		
BTP	bruto površina stavbe nad terenom v m2	1.788,50
FI	faktor izrabe v %	0,96
FZ	faktor zazidanosti v %	0,49
FZP	faktor zelenih površin v %	0,05

OCENA INVESTICIJE

	OCENJENA VREDNOST BREZ DDV	DDV	SKUPAJ
STAVBA	11.132.160,00	2.449.075,20	13581235,2
ZUNANJA UREDITEV	522.000,00	114.840,00	636840
SKUPAJ €	11.654.160,00	2.563.915,20	14218075,2

	navedba zneska SKUPAJ POGODBENA CENA BREZ DDV iz priloge 3 – INFORMATIVNA PONUDBA	DDV	SKUPAJ
PONUDBA SKUPAJ €	714.000,00	157.080,00	871.080,00

NETO POVRŠINE STAVBE

DOSEŽENE NETO POVRŠINE STAVBE

KULTURNO DOM

zap.št.	NAZIV PROSTORA	POVRŠINA m2	ŠTEVILO	POVRŠINA SKUPAJ m2	ETAŽA	POVRŠINA m2	ŠTEVILO	POVRŠINA SKUPAJ m2
A	Vhodni večnamenski prostor							
A-1	Vhodna avla	180	1	180		190	1	190
A-2	sanitarije m	42	1	42		16,1	1	16,1
	<i>sanitarije ž</i>					15,5	1	15,5
A-3	garderobe	28	1	28		28,9	1	28,9
A-4	blagajna	5	1	5		13	1	13
B	Odrski prostor							
B-1	velika dvorana - parter	260	1	260		262,2	1	262,2
B-2	velika dvorana - balkon	80	1	80		75,8	1	75,8
B-3	oder	154	1	154		113,9	1	113,9
B-4	zaoderje	56	1	56		57,2	1	57,2
B-5	tehnična kabina (v sklopu velike dvorane)	0	1	0		0	1	0
B-6	skladišče	50	1	50		47,8	1	47,8
C	Zodrije, prostori za nastopajoče, uprava							
C-1	skupna soba za nastopajoče	28	1	28		36,5	1	36,5
C-2	vadnica za nastopajoče	48	1	48		59,8	1	59,8
C-3	garderobe nastopajoči m/ž	18	1	18		17,7	1	17,7
C-4	garderobe nastopajoči m/ž	18	1	18		18,4	1	18,4
C-5	sanitarije osebje m+ž	22	1	22		21,1	1	21,1
C-6	pisarna uprava	20	1	20		26,9	1	26,9
C-7	delavnica	18	1	18		26,9	1	26,9
C-8	skladišče	50	1	50		64,6	1	64,6
D	Tehnični prostori (lahko v kleti)							
D-1	Tehnični prostori (kotlovnica, klimati, instalacije, transformatorska postaja)	84	1	84		95	1	95
D-2	agregati	14	1	14		15	1	15
D-3	teristorska soba	20	1	20		25,5	1	25,5
D-4	prostor za čistila v vsaki nadzemni etaži	3	3	9		3,9	1	3,9
						3,6	1	3,6
						3	1	3
E	Komunikacije							
E-1	Stopnišča, dvigala, hodniki cca 20%	98	1	290		59	1	59
E-2	Dvigalo					3,2	1	3,2
E-4	Zaščiteno stopnišče					29,7	1	29,7
E-5	Zaščiteni hodnik					32,1	1	32,1
E-6	Dvižna ploščad					17,3	1	17,3
E-7	Dvigalo					4,4	1	4,4
E-8	Zaščiteno stopnišče					21,5	1	21,5
E-9	Hodnik					4,5	1	4,5
E-10	Zaščiteno stopnišče					20,5	1	20,5
E-12	Zaščiteno stopnišče					14,9	1	14,9
E-13	Smeti					5,3	1	5,3
E-14	Dvižna ploščad					6,6	1	6,6
E-15	Hodnik					2,5	1	2,5
E-16	Zaščiteno stopnišče					20,6	1	20,6
E-17	Knjigomat - glej knjižnica							
E-18	Hodnik					30,4	1	30,4
E-19	Stopnišče					9,5	1	9,5
E-20	Zaščiteno stopnišče					27,2	1	27,2
								4
	SKUPAJ NETO KULTURNI DOM		25	1494			42	1551,5

KNIŽNICA

zap.št.	NAZIV PROSTORA	POVRŠINA m2	ŠTEVILO	POVRŠINA SKUPAJ m2	ETAŽA	POVRŠINA m2	ŠTEVILO	POVRŠINA SKUPAJ m2
K1	Površina za knjižnično gradivo							
K1-1	Knjige za odrasle: velikost glede na postavitev polic	160	1	160		167	1	167
K1-2	Knjige za otroke: velikost glede na postavitev polic	130	1	130		169,5	1	169,5
K1-3	Periodični tisk in časopisje: velikost glede na postavitev polic	4	1	4		5,1	1	5,1

K1-4	Neknjžno gradivo (DVD): velikost glede na postavitev polic	27	1	27				0	1	0
	DVD za odrasle v audio-medioteki							12,4	1	12,4
	DVD za otroke in mladino							16,4	1	16,4
K1-5	Priročni arhiv knjižničnega gradiva	20	1	20				18,6	1	18,6
K2	Uporabniška mesta									
K2-1	Uporabniška mesta za uporabo gradiva: za eno mesto 2–2,5 m2	2,5	20	50				2,15	20	43
K2-2	Uporabniška mesta za uporabo gradiva v oddelkih za otroke: 2 m2	2	10	20				2,6	10	26
	UM otroci - 12x							7,6	1	7,6
K2-3	Uporabniška mesta z informacijsko-komunikacijsko opremo: 1,5–3,7 m2 (odvisno od namena in opreme)	3	9	27				3,26	9	29,34
K2-4	Prostori za usposabljanje in izobraževanje: za eno uporabniško mesto 3–3,5 m2,	3	5	15				3,2	5	16
K2-5	Prostori za usposabljanje in izobraževanje: mesto za učitelja 7 m2	7	1	7				6,7	1	6,7
	Prostor za dogodke (večnamenska dvorana): za en sedež 1 m2, za prostor namenjen izvajalcu (oder) 7 m2. Kapaciteta prostora zagotavlja udeležbo za vsaj 20 ljudi, v večjih krajevnih knjižnicah je kapaciteta ustrezno večja glede na potrebe. Predvideno za 30 oseb (en razred OŠ)									
K2-6		40	1	40				49,1	1	49,1
K2-7	Avdio-videoteka	40	1	40				37	1	37
	Regali za DVD so zajeti v K1-4; skupna velikost Audio-videoteke 49,4m2									
K2-8	Igralnica (pravilni koteček) za otroški oddelek	30	1	30				30,5	1	30,5
K2-9	Prostor za sprostitev in družabnost: 4–8 m2	8	1	8				47,2	1	47,2
K2-10	Garderobe za obiskovalce v kleti	25	1	25				16,3	1	16,3
K3	Površina delovnih mest za osebje									
K3-1	Izposojevalni pult	10	2	20				0	2	0
	IP mladina							10,3	1	10,3
	IP odrasli							13,5	1	13,5
K3-2	Informacijski pult	5	1	5				5,5	1	5,5
K3-3	Pomožna pisarna za osebje, ki dela z uporabniki	9	1	9				8,8	1	8,8
K3-4	Pisarna za delo pri nabavi, katalogizaciji in opremi knjižničnega gradiva	15	2	30				15,3	2	30,6
K3-5	Pisarna za administrativno delo	12	4	48				11,9	4	47,6
K3-6	Pisarna za vodstveno osebje	18	1	18				17,8	1	17,8
K3-7	Garderobe in sanitarije za osebje	15	1	15				22,5	1	22,5
	Garderobe in sanitarije za obiskovalce (sanitarije za obiskovalce so lahko urejene skupaj s kulturnim domom)									
K3-8		0	1	0				0	1	0
K4	Tehnični prostori (lahko v kletj)									
	Tehnični prostori (kotlovnica, klimati, instalacije) - skupaj skulturnim domom	0	1	0				0	1	0
K4-2	Strežniška soba	20	1	20				23,8	1	23,8
K4-3	Arhiv	30	1	30				46,1	1	46,1
E	Komunikacije									
E-1...	Stopnišča, dvigala, hodniki cca 20%	176	1	176				0	1	0
E-16	Zaščiteno stopnišče							15,9	1	15,9
E-17	Knjigomat							3,8	1	3,8
E-22	Sanitarije knjižnica mladina							2,6	1	2,6
E-23	Stopnišče							11,9	1	11,9
E-24	Sanitarije knjižnica odrasli							2,2	1	2,2
	SKUPAJ NETO KNJIŽNICA		72	974					82	960,64

CELOTNA STAVBA

	NAZIV PROSTORA		POVRŠINA SKUPAJ m2		POVRŠINA SKUPAJ m2
	Kulturno dom skupaj		1494		1551,5
	Knjižnica skupaj		974		960,64
	SKUPAJ STAVBA NETO		2468		2512,14

