



JAVNI, PROJEKTI, ENOSTOPENJSKI NATEČAJ ZA IZBIRO STROKOVNO NAJPRIMERNEJŠE REŠITVE ZA:

KULTURNI DOM IN KNJIŽNICA ŠENČUR

GRAFIČNI DEL

POMANJŠANI PLAKATI NA FORMAT A3

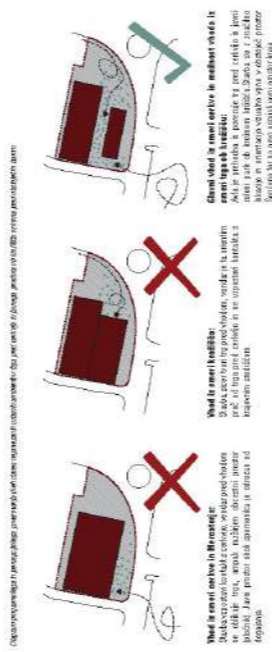
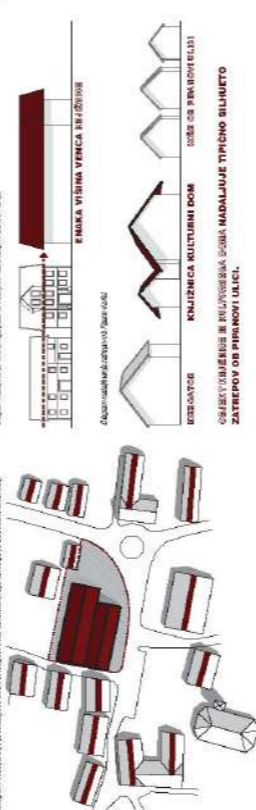
VSE POMANJŠANE GRAFIČNE PRIKAZE S PLAKATOV PRILAGOJENE NA FORMAT A3

PLAKAT1 - KULTURNI DOM IN KNJIŽNICA ŠENČUR

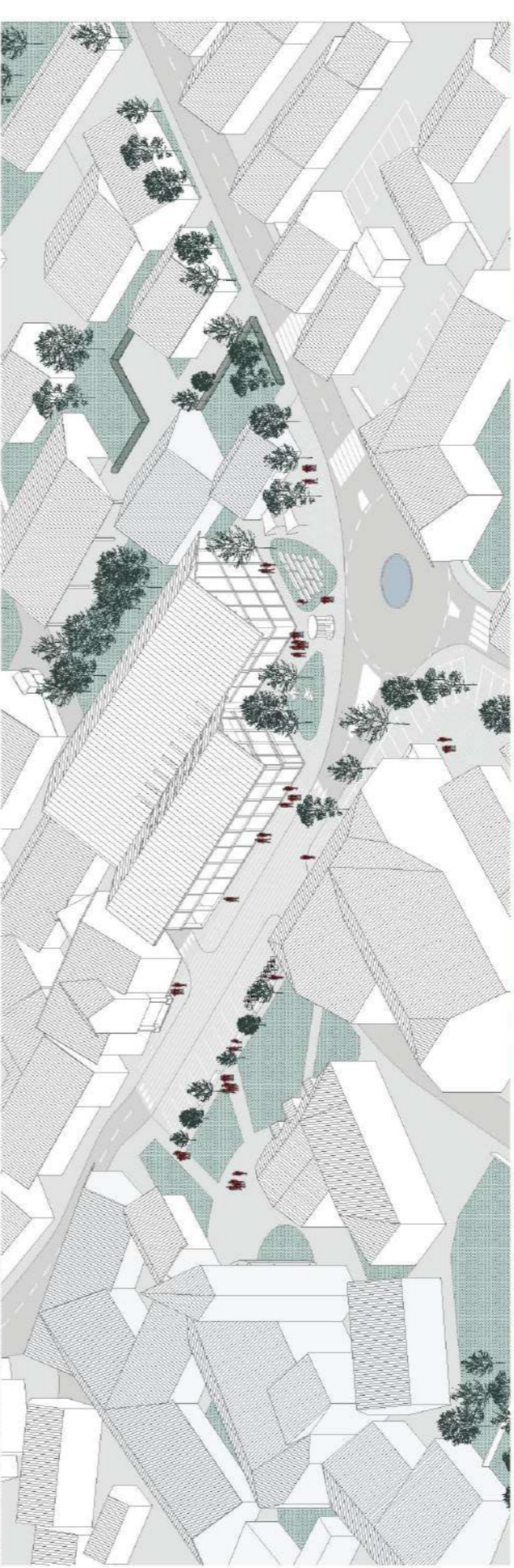


URBANA STUZIJA INTERIERNI INZINIRINGA OBNOVA IN PROMOTORI LOKALNE TIHE JTI, ZOO

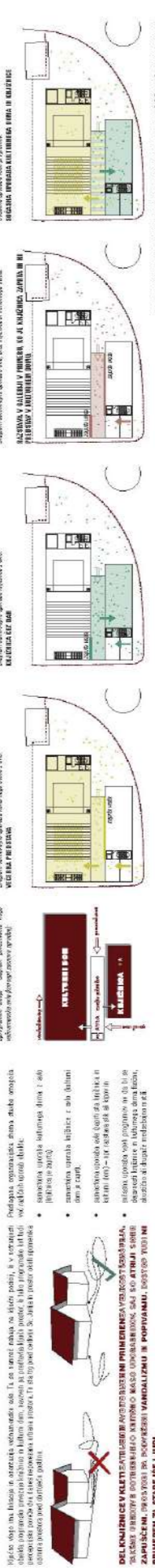
Projekt financirajo občina Šenčur in Ministrstvo za kmetištvo, gozdarstvo in prehrano RS



SODOBNA, PROGRAMSKA IN KONSTRUKCIJSKA ZASNOVA KULTURNEGA DOMA IN KNJIŽNICE JE V PROSTOR POSTAVLJENA TAKO, DA STAVBA S SPOŠTOVANJEM NADALJUJE IN OBZIRNO DOPOLNjuje OBSTOJEČ PROSTOR ŠENČURJA.



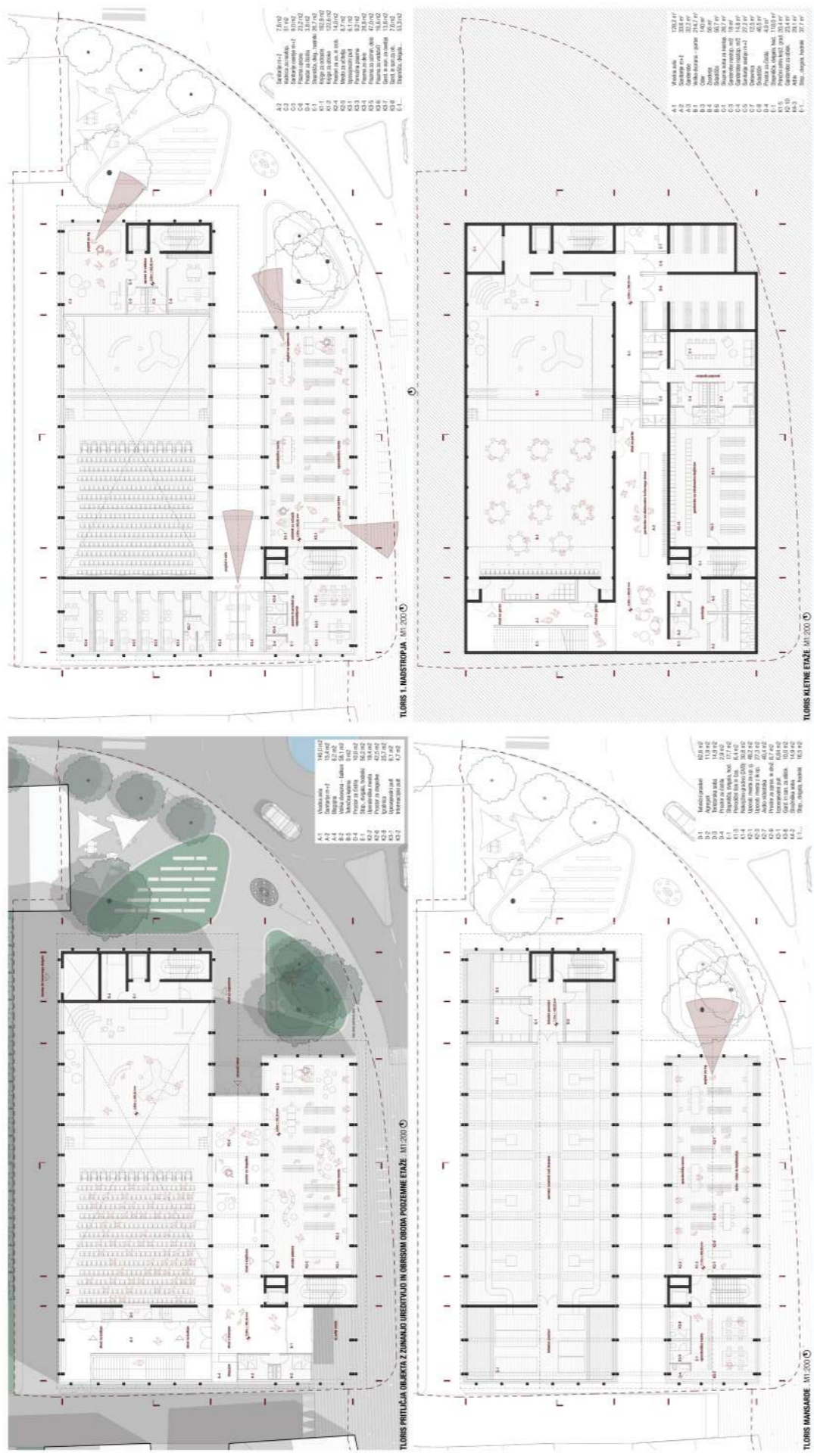
BISTVENO VLOGO IMA LOKACIJA IN ORIENTACIJA VEČNAMENSKE AVLE. VEČNAMENSKA AVLA SE NAHAJA NA KLJUČNI POZICIJI, KI V NOTRANJOSTI OBJEKTA PROGRAMSKO POVEŽUJE KNJIŽNICO IN KULTURNI DOM, NAVZVEN PA PREDSTAVLJA PROSTOR, KI TAKO PROGRAMSKO KOT TUDI PERCEPCIJSKO POVEŽE DVA DANES NEPOVEZANA URBANA PROSTORA. TO STA TRG PRED CERKVIJO SV. JURILJA IN PROSTOR OKOLI SPOMENIKA OZIROMA PROSTORA PRED OBSTOJEČO GOSTILNO.



PROSTORSKI PRAZEK 1. OBIZRNI PERSPEKTIVNI POGLED Z OŠARJA PEŠCA V SMER JU



PLAKAT 2 - KULTURNI DOM IN KNJIŽNICA ŠENČUR



PODOBJA OBJEKTA JE POSLEDICA ISKRENOSTI UPORABE MATERIALA IN NAJBOLJ NEPOSREDEK ODZIV NA NJEGOVO TRAJNOSTNO UPORABO. ENAKO ISKRENO JE ZASNOVANA TUDI Ljudska (VERNIKULARNA) ARHITEKTURA IN ZATO PODOBNOST NI NAKLJUČNA.

Morski les je po vsej znanosti eden najboljših materialov za gradnjo. Njegova trajnostna uporaba je posledica iskrenosti uporabe materiala in najbolj neposrednega odziva na njegovo trajnostno uporabo. Enako iskreno je zasnovana tudi ljudska (vernikularna) arhitektura in zato podobnost ni naključna.

Bez tek reprodukcije - upoštevati po lastni arhitekturi. Za vse dodatne informacije in pogoje za uporabo materiala, si oglejte katalog. Uporabite za referenčno sliko pri izbiri materiala. Če imate kakršnekoli vprašanja, se obrnite na našo službo za pomoč. Z veseljem vam bomo pomagali. Za vse dodatne informacije in pogoje za uporabo materiala, si oglejte katalog. Uporabite za referenčno sliko pri izbiri materiala. Če imate kakršnekoli vprašanja, se obrnite na našo službo za pomoč. Z veseljem vam bomo pomagali.

1. **OPREDELITEV PROSTORA**
SLOVENSKE ARHITEKTURNE ZNANJA (SZK) - ZNANJA ZA KULTURNI DOM IN KNJIŽNICO ŠENČUR

2. **OPREDELITEV PROSTORA**
SLOVENSKE ARHITEKTURNE ZNANJA (SZK) - ZNANJA ZA KULTURNI DOM IN KNJIŽNICO ŠENČUR

3. **OPREDELITEV PROSTORA**
SLOVENSKE ARHITEKTURNE ZNANJA (SZK) - ZNANJA ZA KULTURNI DOM IN KNJIŽNICO ŠENČUR

4. **OPREDELITEV PROSTORA**
SLOVENSKE ARHITEKTURNE ZNANJA (SZK) - ZNANJA ZA KULTURNI DOM IN KNJIŽNICO ŠENČUR

5. **OPREDELITEV PROSTORA**
SLOVENSKE ARHITEKTURNE ZNANJA (SZK) - ZNANJA ZA KULTURNI DOM IN KNJIŽNICO ŠENČUR

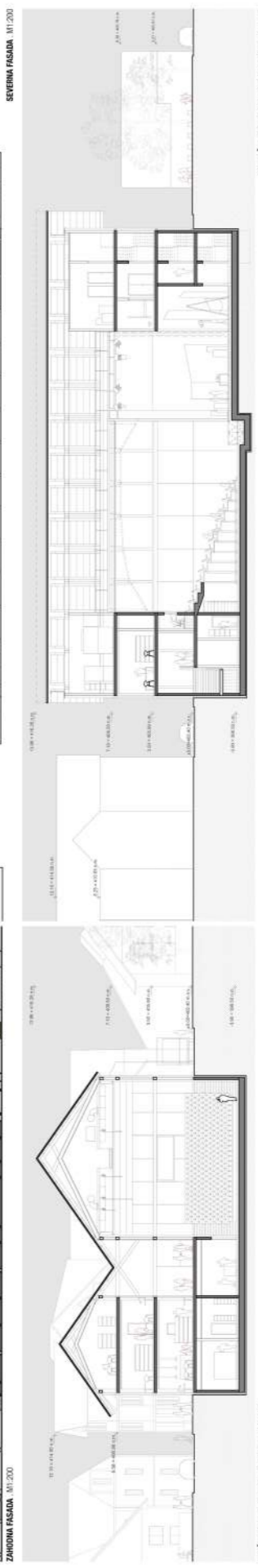
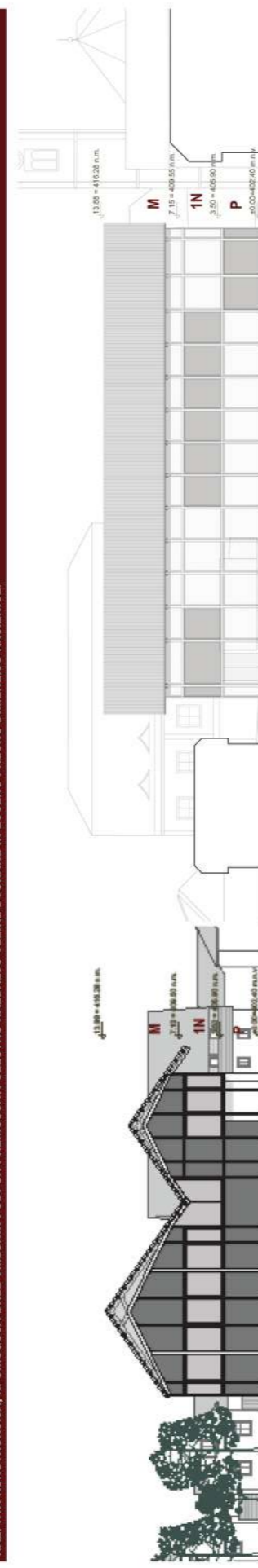
6. **OPREDELITEV PROSTORA**
SLOVENSKE ARHITEKTURNE ZNANJA (SZK) - ZNANJA ZA KULTURNI DOM IN KNJIŽNICO ŠENČUR

7. **OPREDELITEV PROSTORA**
SLOVENSKE ARHITEKTURNE ZNANJA (SZK) - ZNANJA ZA KULTURNI DOM IN KNJIŽNICO ŠENČUR

8. **OPREDELITEV PROSTORA**
SLOVENSKE ARHITEKTURNE ZNANJA (SZK) - ZNANJA ZA KULTURNI DOM IN KNJIŽNICO ŠENČUR

9. **OPREDELITEV PROSTORA**
SLOVENSKE ARHITEKTURNE ZNANJA (SZK) - ZNANJA ZA KULTURNI DOM IN KNJIŽNICO ŠENČUR

10. **OPREDELITEV PROSTORA**
SLOVENSKE ARHITEKTURNE ZNANJA (SZK) - ZNANJA ZA KULTURNI DOM IN KNJIŽNICO ŠENČUR



POJAVNOST OBJEKTA JE V VELIKI MERI NEPOSREDNA POSLEDICA KONSTRUKCIJSKE LOGIKE GRADNJE V LESU. VERTIKALE, KI DEFINIRAJO FASADE OBJEKTA, SO ODRAZ PODPIRANJA STREŠNE KONSTRUKCIJE DVOKAPNE STREHE. TA PA JE ZASNOVANA KOT RAZPRTA KONSTRUKCIJA, KI OMOGOČA BREZ VMESNIH PODPOR PREMOŠČATI CELOTNO RAZDALJJO VELIKE DVORANE IN LOČENO PREDNO DIMENZIJO KNJIŽNICE.

1. UMESTITEV V PROSTOR

Kljub temu, da arhitektura rešuje probleme sedanosti za potrebe prihodnjih obdobij, pa mora biti vsako arhitekturno delo tudi odsev preteklega. Zgodovina je namreč tista edina substanca, na katero se lahko arhitekt nanaša, da gradi v današnjem času za potrebe prihodnosti.

V tem kontekstu arhitektura vedno predstavlja odziv na fizične in vsebinske ostanke preteklosti.

V tem smislu je potrebno razumeti tudi predmetni natečajni elaborat. Četudi je objekt Kulturnega doma in Knjižnice v Šenčurju zasnovan kot sodobna lesena in zidana (delno tudi betonska) konstrukcija pa objekt s svojo pojavnostjo, volumnom in orientacijo:

- nadaljuje vertikalni gabarit obstoječih stavb nasproti cerkve Sv. Jurija,
- nadaljuje orientacijo zatrefov ob Pipanovi cesti,
- nadaljuje prevladujočo orientacijo dvokapnih streh obravnavanega območja,
- programsko in percepcijsko poveže dva danes nepovezana urbana ambienta: trg pred cerkvijo in javni prostor ob krožišču oziroma pred obstoječo gostilno ter
- z zasnovo lebdečih dvokapnih streh z izpostavljenimi zatrepi percepcijsko zmanjša volumen objekta v prostoru in ga optično prilagodi ostalim obstoječim stavbam v širšem prostoru.

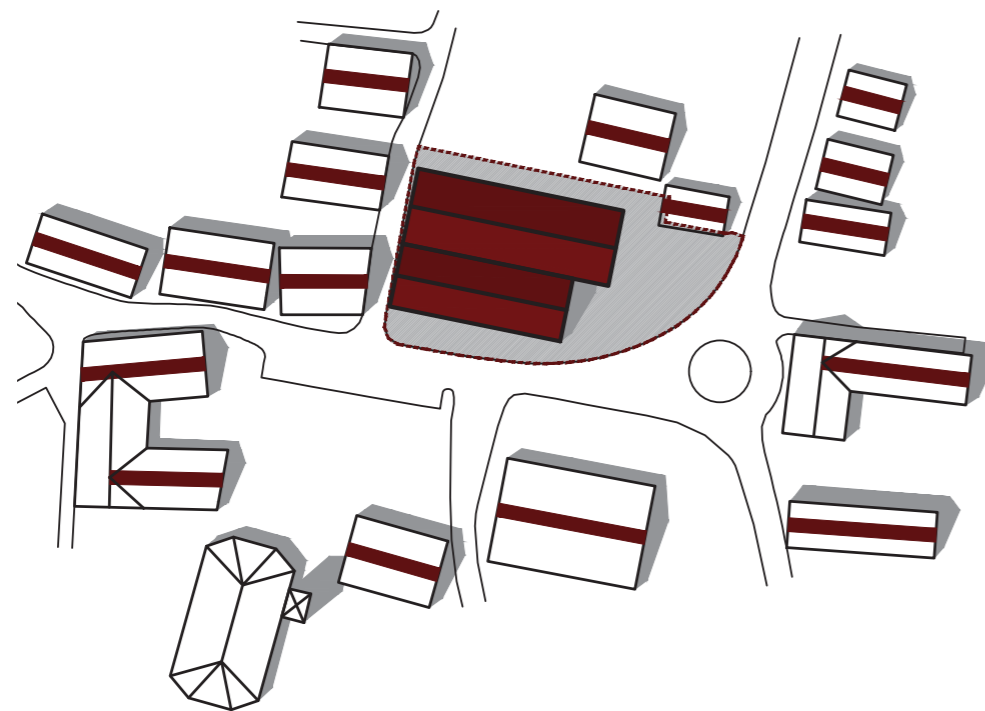
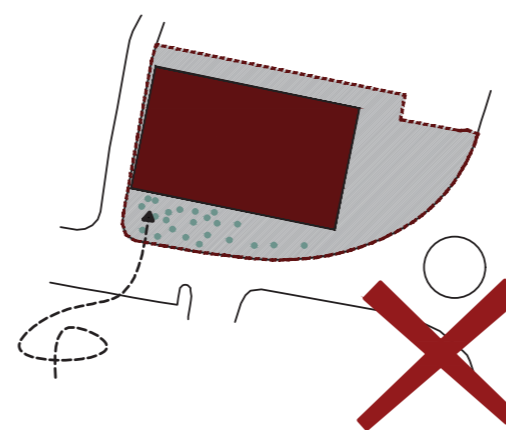
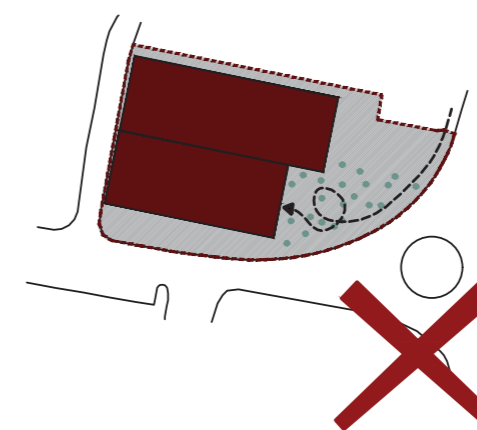


Diagram nadaljevanja prevladujoče smeri dvokapnih streh obravnavanega območja.



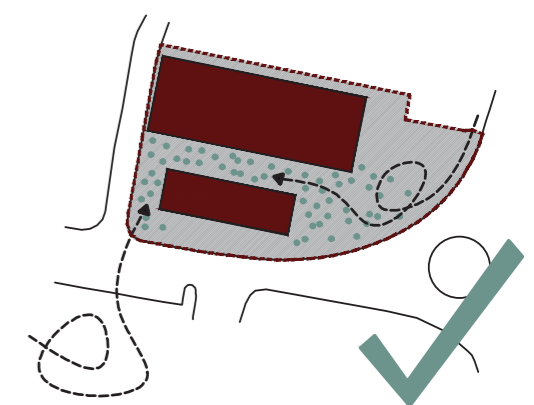
Vhod iz smeri cerkve in Mercatorja:

Stavba vzpostavi kontakt s cerkvijo, vendar pred vhodom ne oblikuje trga, ampak razširjen obcestni prostor (pločnik). Javni prostor okoli spomenika je odrezan od dogajanja.



Vhod iz smeri krožišča:

Stavba sicer tvori trg pred vhodom, vendar je ta orientir proč od trga pred cerkvijo in ne vzpostavi kontakta s krajevnim središčem.



Glavni vhod iz smeri cerkve in možnost vhoda iz smeri trga ob krožišču:

Avla je prehodna in povezuje trg pred cerkvijo in javni zeleni park ob krožnem križišču. Stavba se z značilno lokacijo in orientacijo vizualno vpne v obstoječ prostor Šenčurja ter na novo osmisli javni prostor kraja.

Diagram programskega in percepcijskega povezovanja dveh danes nepovezanih urbanih ambientov: trga pred cerkvijo in javnega prostora ob krožišču oziroma pred obstoječim barom.

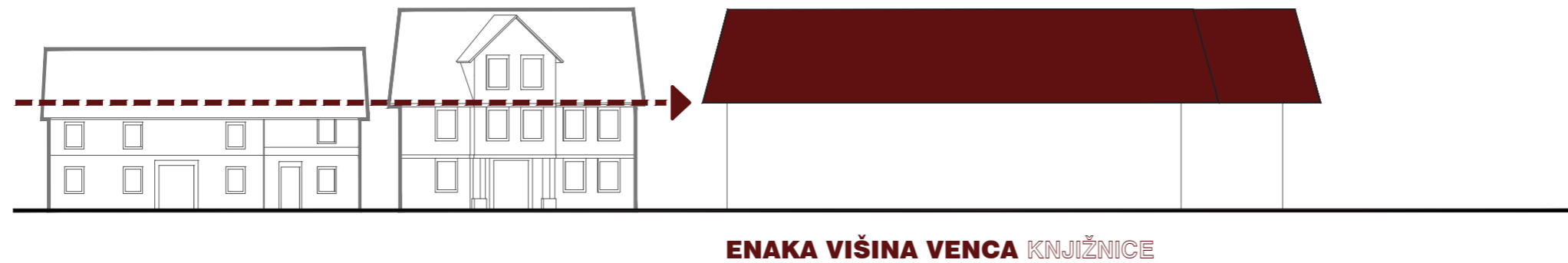


Diagram nadaljevanja vertikalnega gabarita obstoječih stavb nasproti stavb Sv. Jurija.

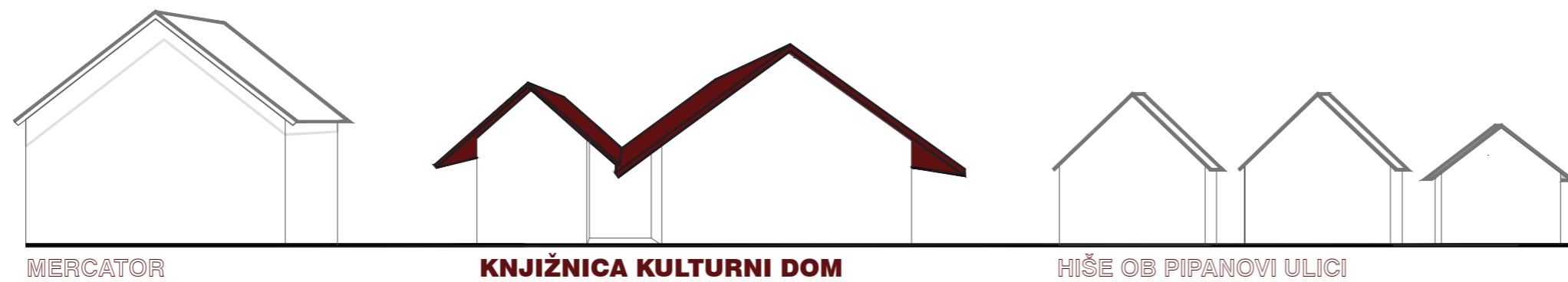
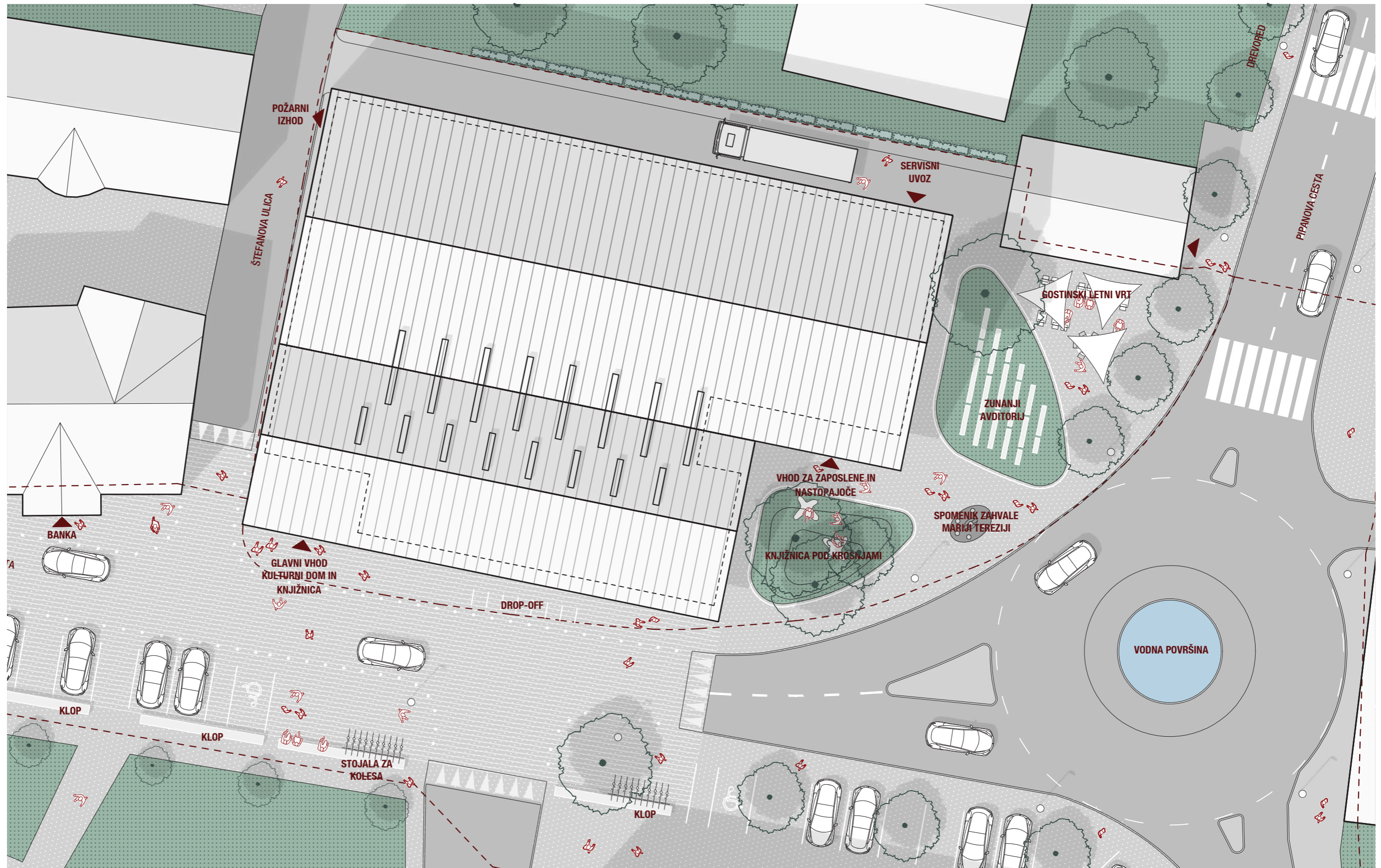


Diagram nadaljevanja zatreprov ob Pipanovi ulici.

Sodobna programska in konstrukcijska zasnova kulturnega doma in knjižnice je v prostor postavljena tako, da stavba s spoštovanjem nadaljuje in obzirno dopolnjuje obstoječ grajeni prostor Šenčurja.







PROSTORSKI PRIKAZ 1: OBVEZNI PERSPEKTIVNI POGLED Z OČIŠČCA PEŠČA S SMERI JV

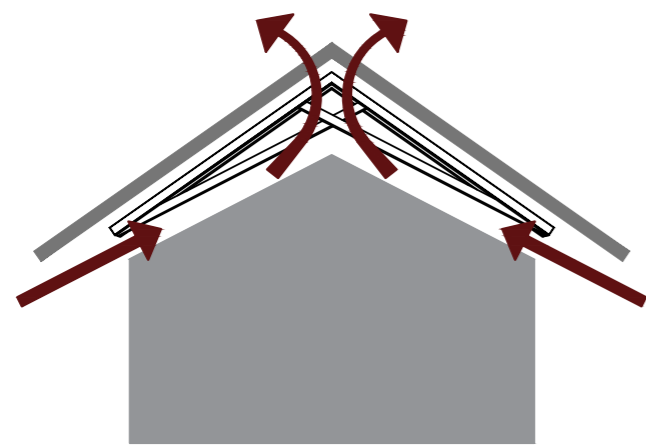
2. LJUDSKA ARHITEKTURA IN PODOBA KULTURNEGA DOMA IN KNJIŽNICE

Marsikdo lahko trdi, da predstavljena podoba objekta svoje vzore išče v ljudski arhitekturi slovenskih kozolcev in skednjev, vendar ima ta podobnost sekundaren pomen.

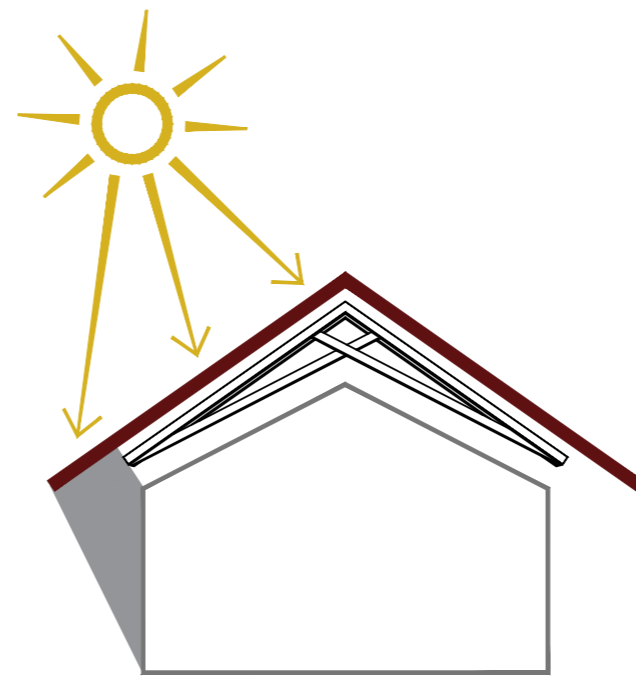
Bolj kot neposredno z gledovanje po ljudski arhitekturi je za strukturo kulturnega doma in knjižnice Šenčur pomembna **konstrukcijska logika zgradbe in sonaravno preprečevanje pretiranega pregrevanja in osončenja notranjosti**. Slednjemu bistveno pripomore poudarjen previsni napušč, ki osenči velik del južne fasade. Dodatno osenčenje nudijo zunanja screen senčila in notranje zavese. Te omogočajo tudi zatemnitev notranjosti in/ali preprečujejo neželjene poglede iz zunanosti v notranjost knjižnice.

Fasada se po vertikali zamika tako, da zgornje nadstropje vedno prekriva spodnje. Gre za princip, ki je znan iz ljudske arhitekture, pri katerem zgornji del fasade ščiti spodnjega pred meteorno vodo. Zamikanje fasade po vertikali prav tako omogoča zajem zraka v previsnih delih fasade. Zrak lahko tako po naravni poti vstopa v prostor in omogoča prezračevanje notranjosti.

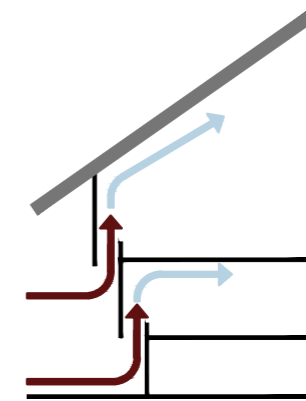
Diagrami trajnostne zasnove objekta



KONSTRUKCIJSKA ZASNOVA **LEBDEČE STREHE** OMOGOČA MOČNEJŠE **NARAVNO PREZRAČEVANJE STREHE** KOT NAJVEČJE POVRŠINE PREGREVANJA OBJEKTA.



POUDARJENI NAPUŠČI **OSENČIJO FASADO**.



ZAMIKANJE FASADE PO VERTIKALNI OMOGOČA, DA **ZGORNJI DEL FASADE ŠČITI SPODNJEGA**. ISTOČASNO ZAMIKANJE FASADE OMOGOČA **ZAJEM SVEŽEGA ZRAKA** OB ZAPRTIH OKNIH (TIŠINA V KNJIŽNICI) IN TAKO **NARAVNO PREZRAČUJE** PROSTORE KNJIŽNICE.

Podoba objekta je posledica iskrenosti uporabe materiala in najbolj neposreden odziv na trajnostno uporabo objekta. Enako iskreno je zasnovana tudi ljudska (vernakularna) arhitektura in zato podobnost ni naključna.

3. ISKRENA UPORABA MATERIALA KOT POSLEDICA ZNAČILNE KONSTRUKCIJSKE ZASNOVE

Podobo obstoječega trga pred cerkvijo Sv. Jurija bolj kot ruralni leseni objekti zaznamujejo urbane zidane stavbe z ometanimi fasadami.

Opisano dejstvo, lahko potencialno nasprotuje dejstvu, da predmetni natečajni elaborat kot primarni konstrukcijski material nad terenom uporabi les. Les je namreč material, ki izhaja iz okolja, v katerem leži Občina Šenčur in je hkrati material, ki ima velik potencial, da v trenutnem stanju podnebne krize prispeva k zmanjšanju ogljičnega odtisa nameravane gradnje.

Z zavedanjem, da podoba trga danes tvorijo ometane fasade, obravnavani natečajni elaborat omet uporabi skladno z logiko gradnje v lesu. Ta je primarno skeletna, kar v tektonskem smislu gradbeno konstrukcijo loči na nosilni skelet in nenosilna polnila. V tem kontekstu je les tako v smislu konstrukcije, kot tudi pojavnosti stavbe viden kot skelet, zaglajen omet pa služi kot finalna obdelava nenosilnih, visoko toplotno izolativnih polnilnih elementov.

Diagram tektonskega obrata: omet uporabljen kot tradicionalni pokrivni material nosilne/zidane konstrukcije in omet kot sodoben pokrivni material nenosilnih polnil med vertikalnimi in horizontalnimi elementi lesene konstrukcije



Gre za ključen zasuk iz nosilne v nenosilno vlogo ometa kot gradbenega materiala. Kot navaja tudi Akos Moravanszky, je prenos tektonske logike znotraj enega materiala možen ob upoštevanju drugačnih robnih pogojev oziroma ob sledenju drugačni konstrukcijski vlogi določenega materiala.

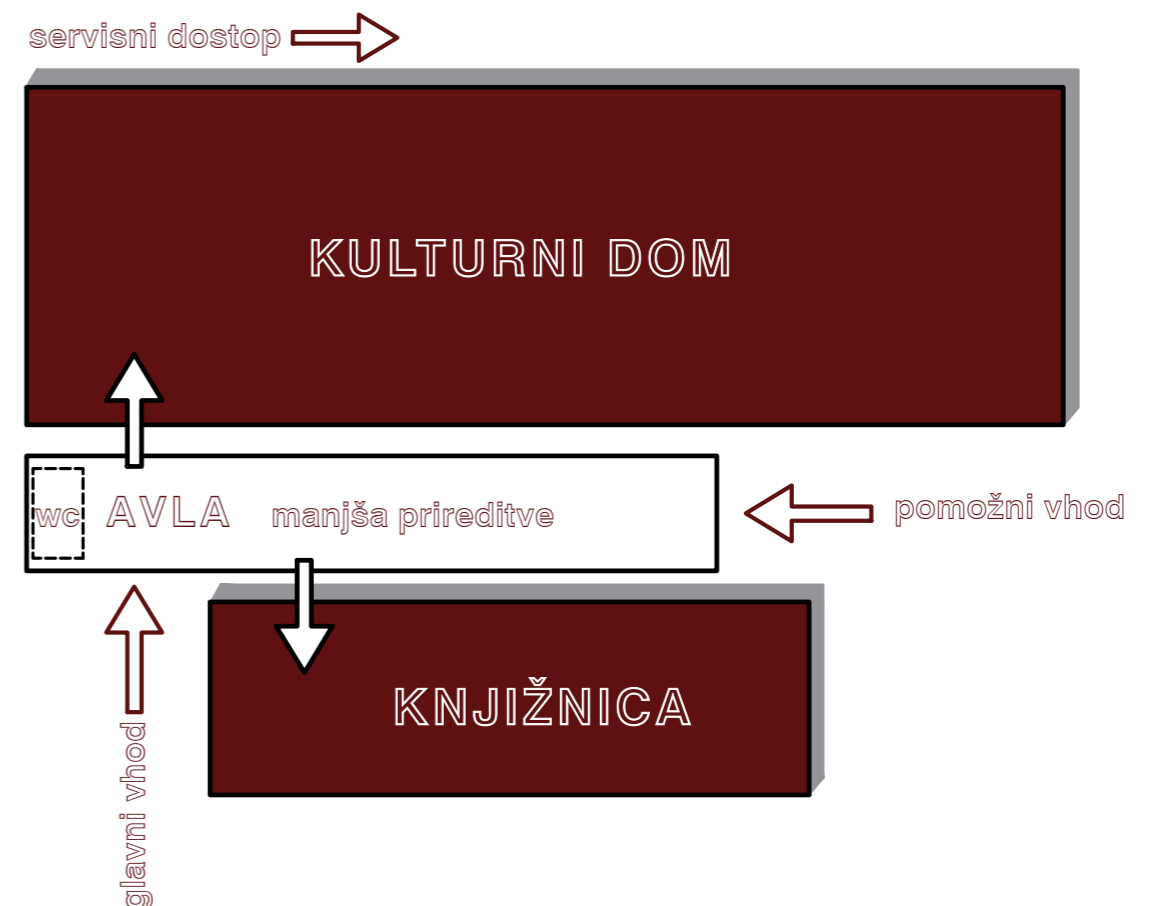
4. ORGANIZACIJSKA SHEMA IN MOŽNOSTI RAZLIČNIH UPORAB OBJEKTA

V osnovi je objekt v dolgi smeri razdeljen na tri programske pasove:

- knjižnica,
- večnamenska avla in
- kulturni dom.

Ključno vlogo ima lokacija in orientacija večnamenske avle. Ta se namreč nahaja na ključni poziciji, ki v notranjosti objekta programsko povezuje knjižnico in kulturni dom, navzven pa predstavlja ključen prostor, ki tako programsko kot tudi percepcijsko poveže dva danes nepovezana urbana prostora. To sta trg pred cerkvijo Sv. Jurija in prostor okoli spomenika oziroma prostora pred obstoječo gostilno.

Diagram povezovalne vloge večnamenske avle.



Predlagana organizacijska shema stavbe omogoča več različnih uporab objekta:

- samostojna uporaba kulturnega doma z avlo (knjižnica je zaprta),
- samostojna uporaba knjižnice z avlo (kulturni dom je zaprt),
- samostojna uporaba avle (zaprti sta knjižnica in kulturni dom) – npr. razstava slik ali kipov in
- sočasna uporaba vseh programov, ne da bi se dejavnosti knjižnice in kulturnega doma fizično, akustično ali drugače medsebojno motili.

Objekt je organiziran tako, da omogoča najraznovrstnejše načine uporabe. Ko, na primer, v večernih urah, ko je knjižnica zaprta, poteka predstava v kulturnem domu, so ena in edina vhodna vrata v knjižnico zaklenjena in obiskovalci nimajo dostopa do prostorov knjižnice. Podobno se zgodi v primeru, ko je v dopoldanskih urah odprta knjižnica in ni predstav v kulturnem domu. Zaklenejo se vrata v predverje kulturnega doma in obiskovalci ne morejo dostopati do prostorov kulturnega doma. V obeh primerih je obiskovalcem obeh programov omogočen dostop do ključnih servisov kot so sanitarije in garderobe.

Vse opisano omogoča postavitve večnamenske avle, ki lahko pripada enemu ali drugemu programu, lahko pa avla deluje tudi samostojno. To se zgodi v primeru, ko sta zaprta tako knjižnica, kot tudi kulturni dom, avla pa se samostojno uporablja kot razstavljeni prostor ali prostor za manjše prireditve.

Diagram samostojne uporabe kulturnega doma z avlo.
VEČERNA PREDSTAVA

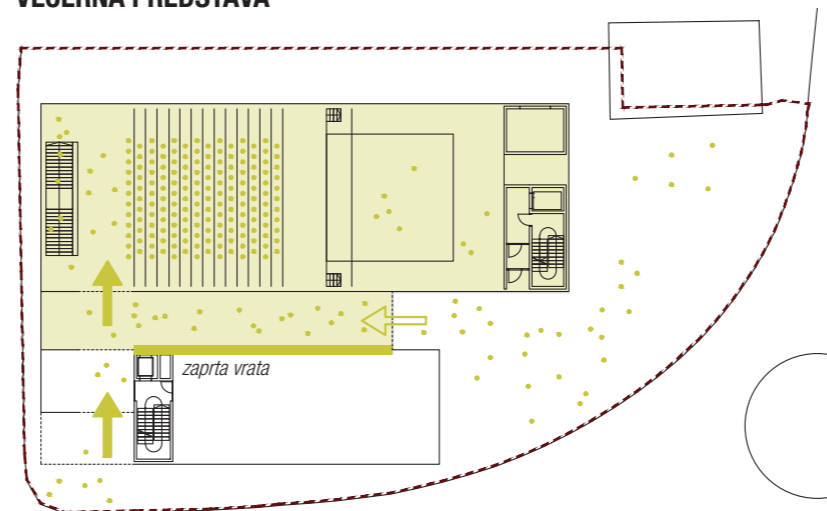


Diagram samostojne uporabe knjižnice z avlo.
KNJIŽNICA ČEZ DAN

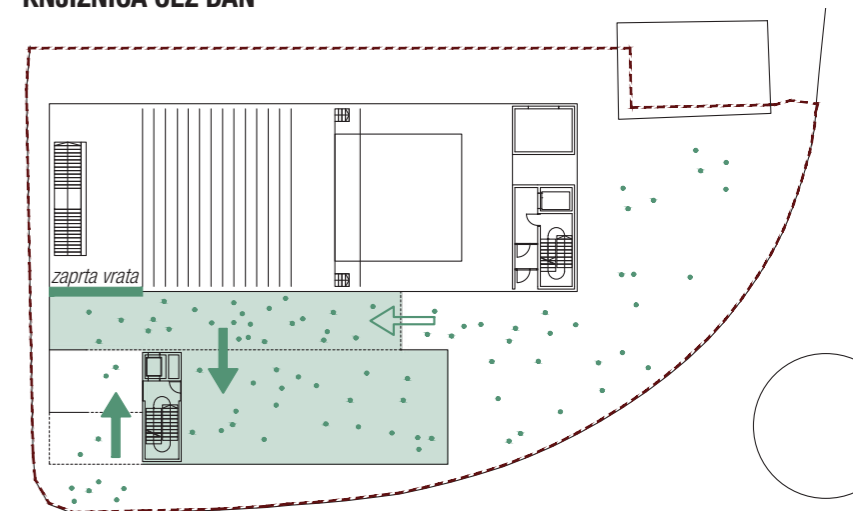
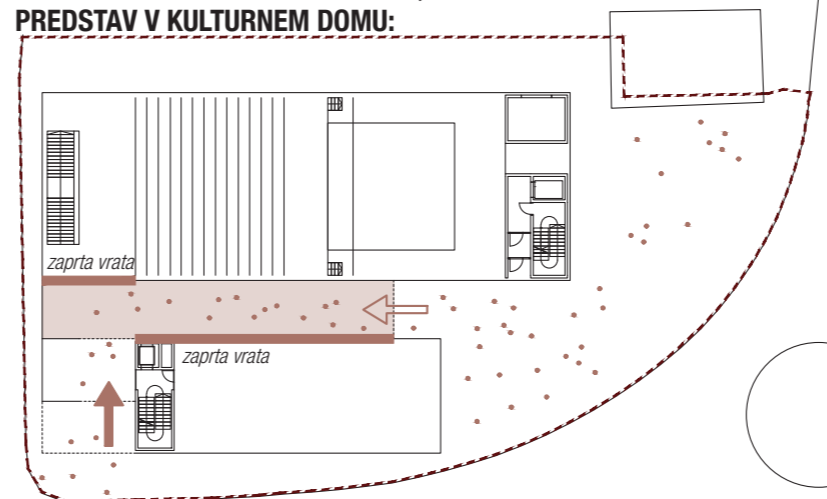
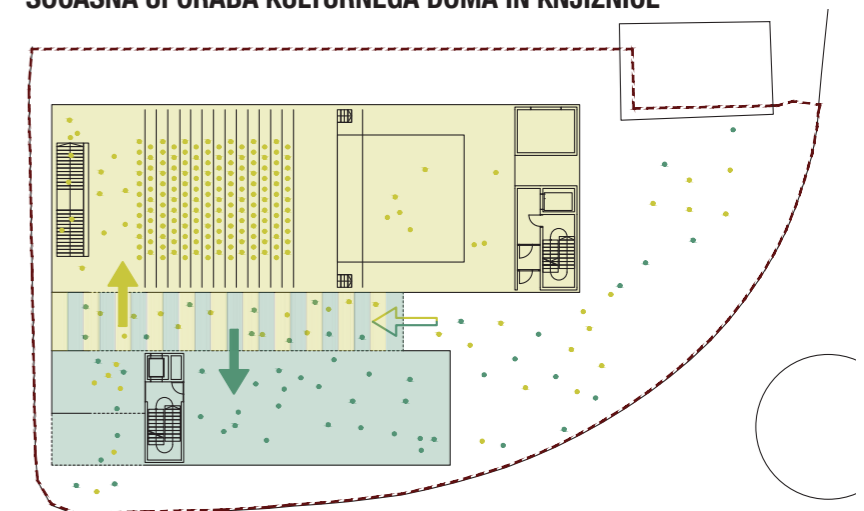
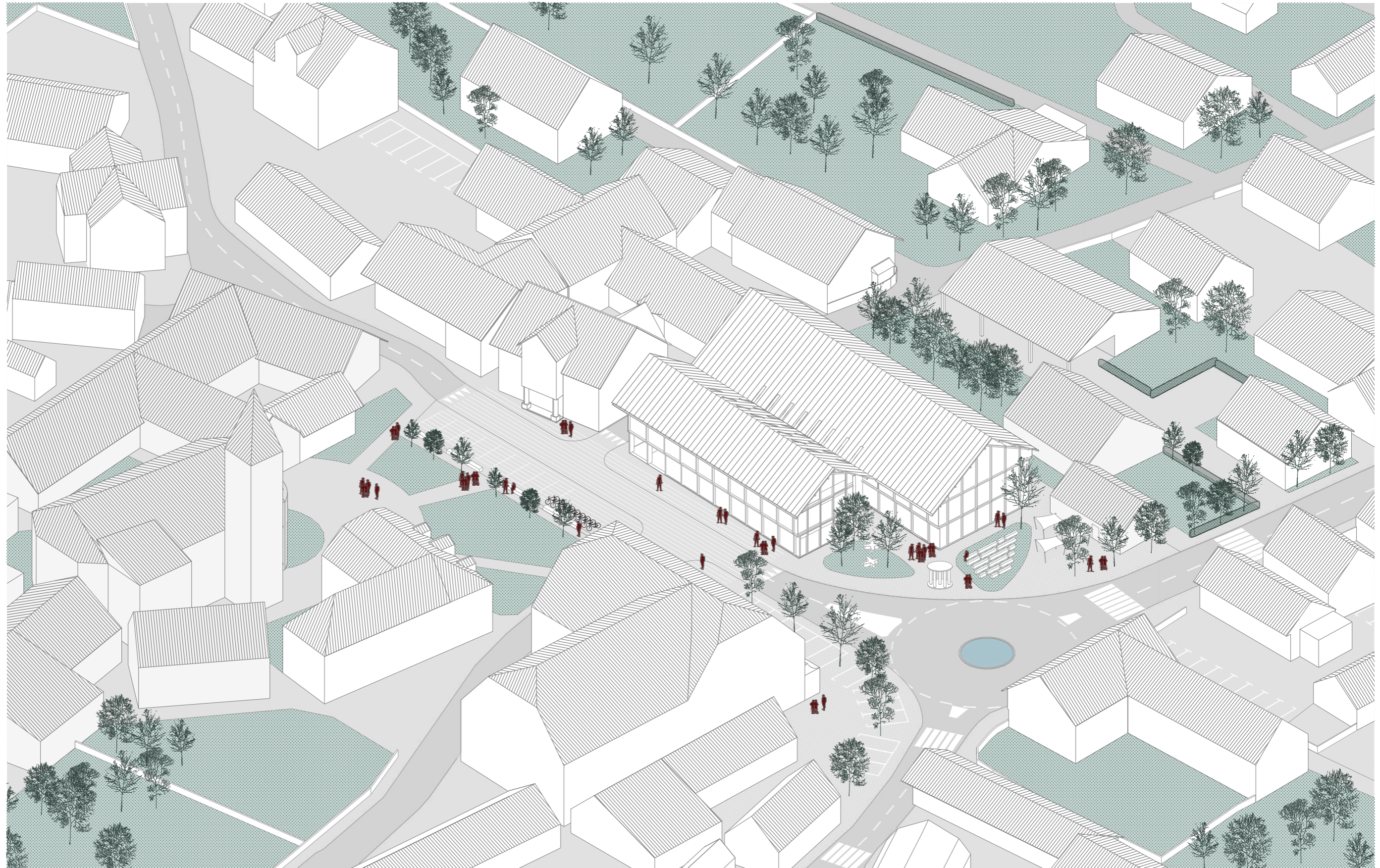


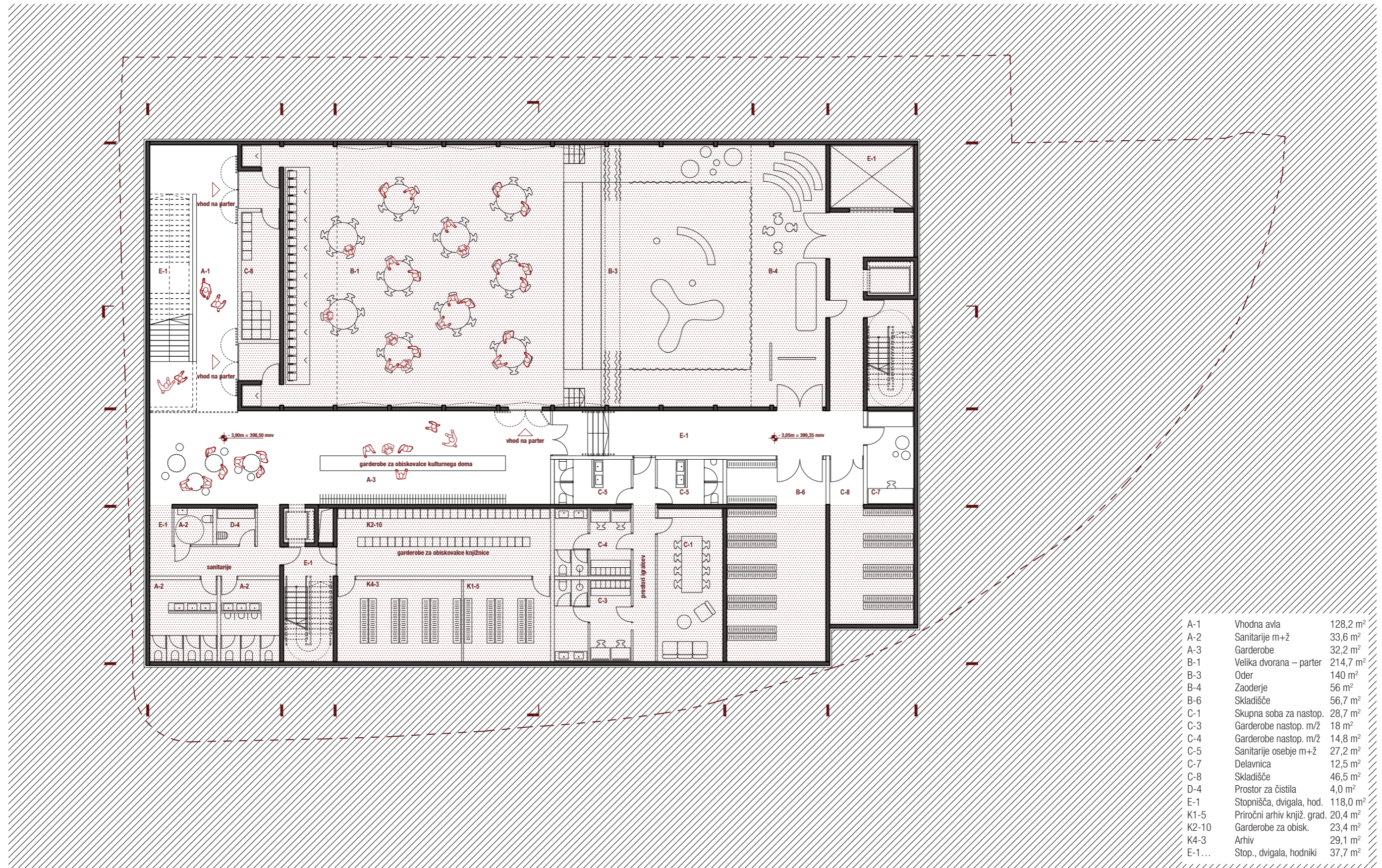
Diagram samostojne uporabe avle, brez knjižnice in kulturnega doma.
RAZSTAVA V GALERIJ V PRIMERU, KO JE KNJIŽNICA ZAPRTA IN NI PREDSTAV V KULTURNEM DOMU:



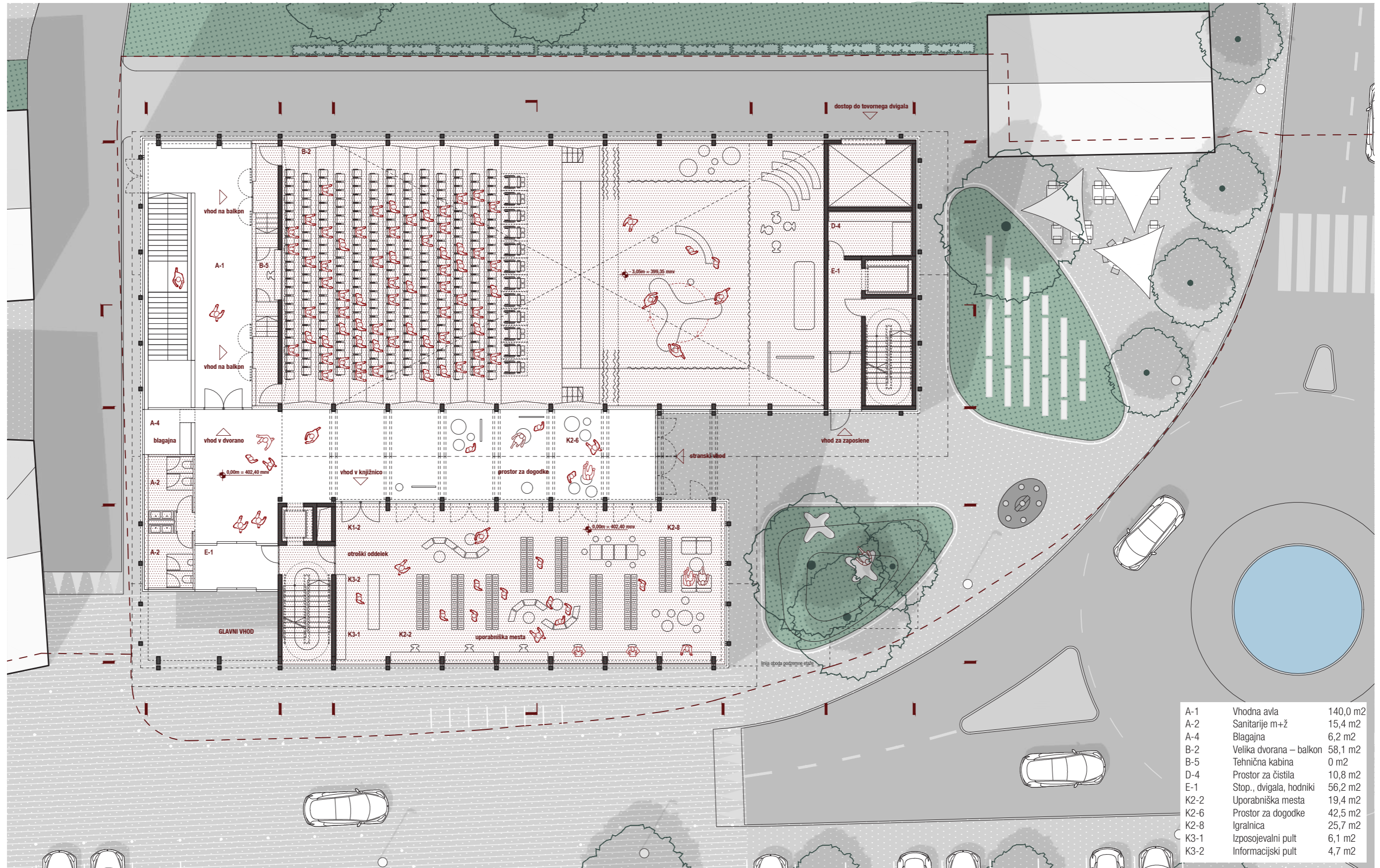
Sočasna uporaba vseh programov.
SOČASNA UPORABA KULTURNEGA DOMA IN KNJIŽNICE

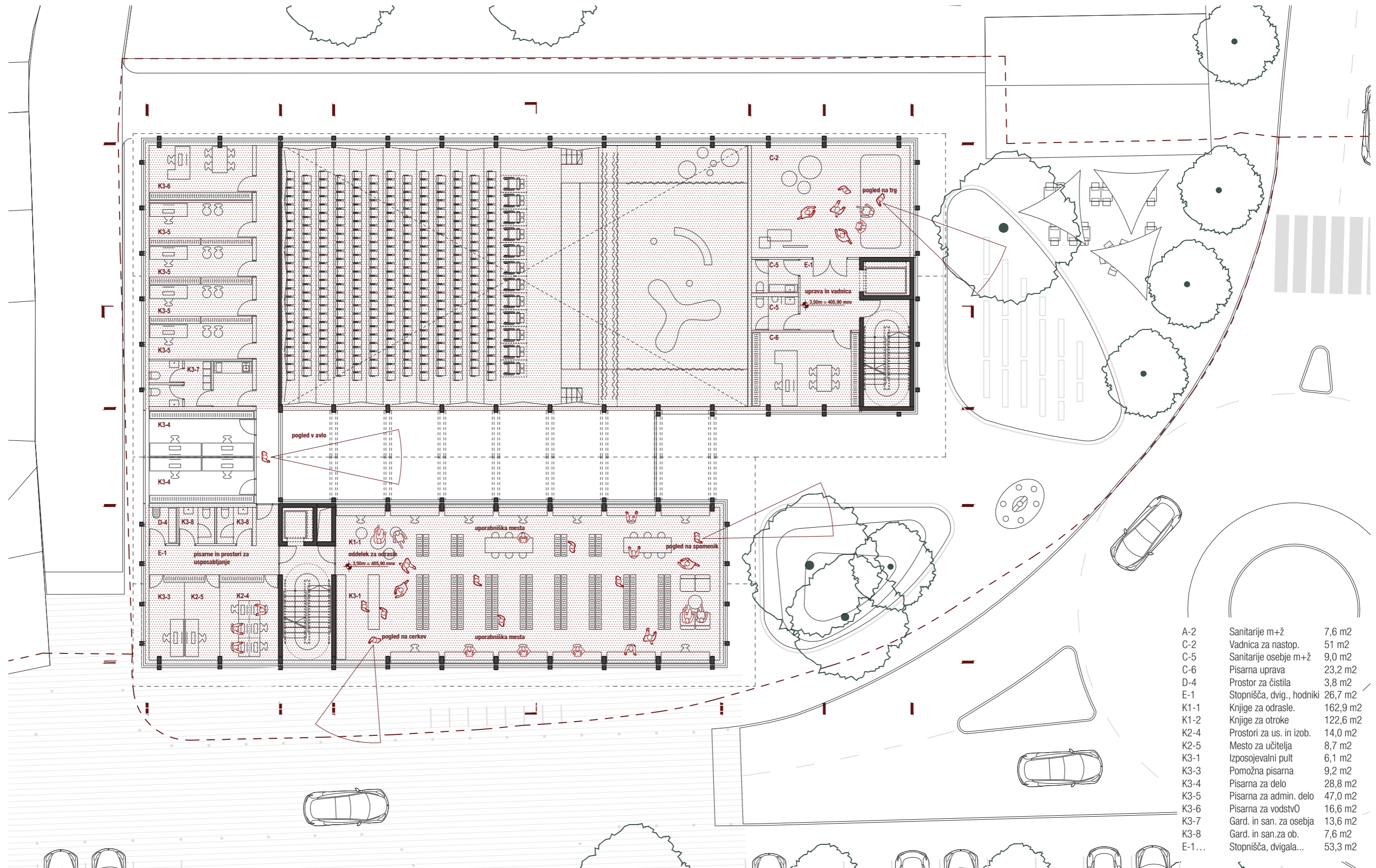




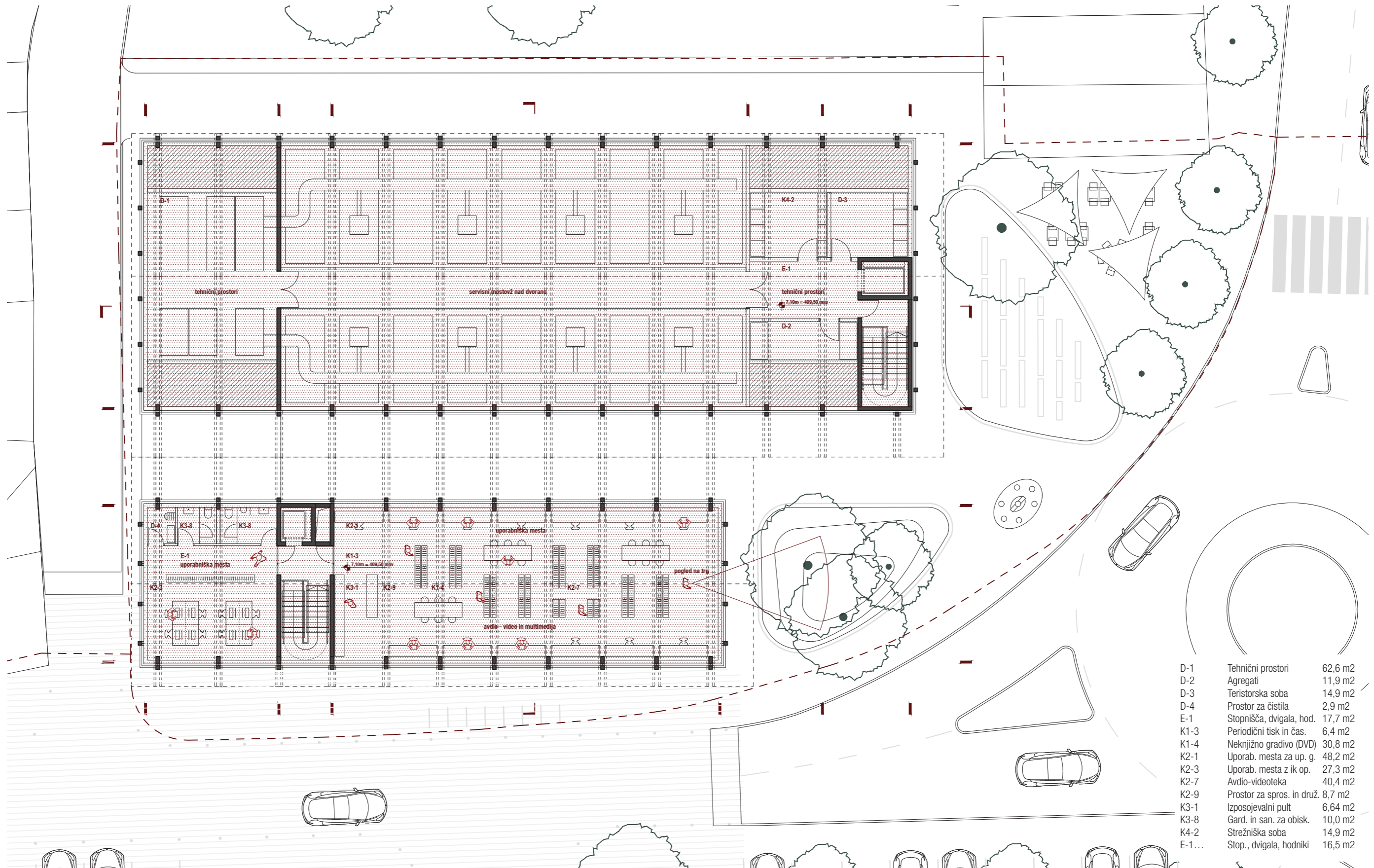


A-1	Vhodna avla	128,2 m ²
A-2	Sanitarije m+ž	33,6 m ²
A-3	Garderobe	32,2 m ²
B-1	Velika dvorana – parter	214,7 m ²
B-3	Oder	140 m ²
B-4	Zaoderje	56 m ²
B-6	Skladišče	56,7 m ²
C-1	Skupna soba za nastop.	28,7 m ²
C-3	Garderobe nastop. m/ž	18 m ²
C-4	Garderobe nastop. m/ž	14,8 m ²
C-5	Sanitarije osebje m+ž	27,2 m ²
C-7	Delavnica	12,5 m ²
C-8	Skladišče	46,5 m ²
D-4	Prostor za čistila	4,0 m ²
E-1	Stopnišča, dvigala, hod.	118,0 m ²
K1-5	Priročni arhiv knjiž. grad.	20,4 m ²
K2-10	Garderobe za obisk.	23,4 m ²
K4-3	Arhiv	29,1 m ²
E-1...	Stop., dvigala, hodniki	37,7 m ²

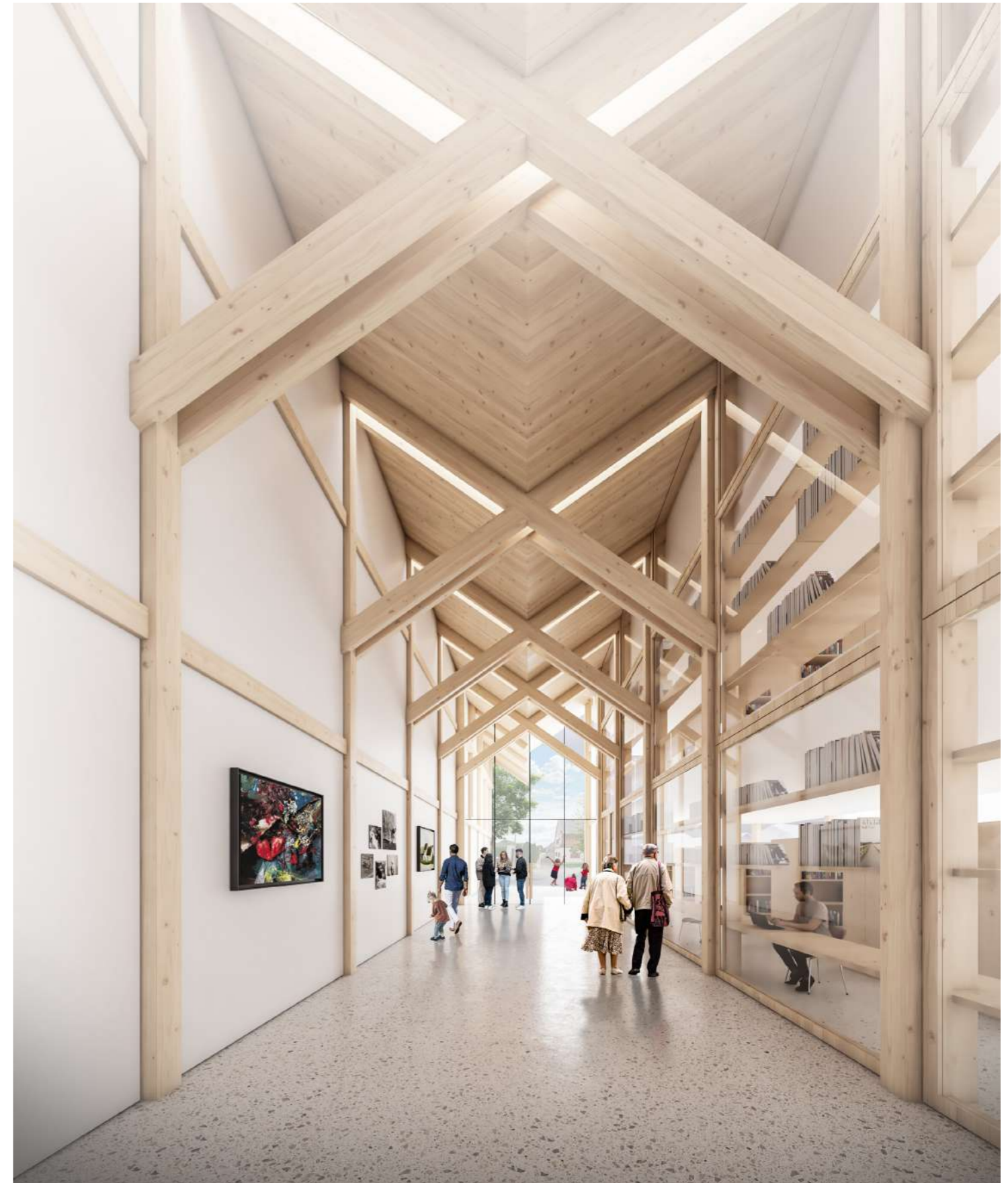


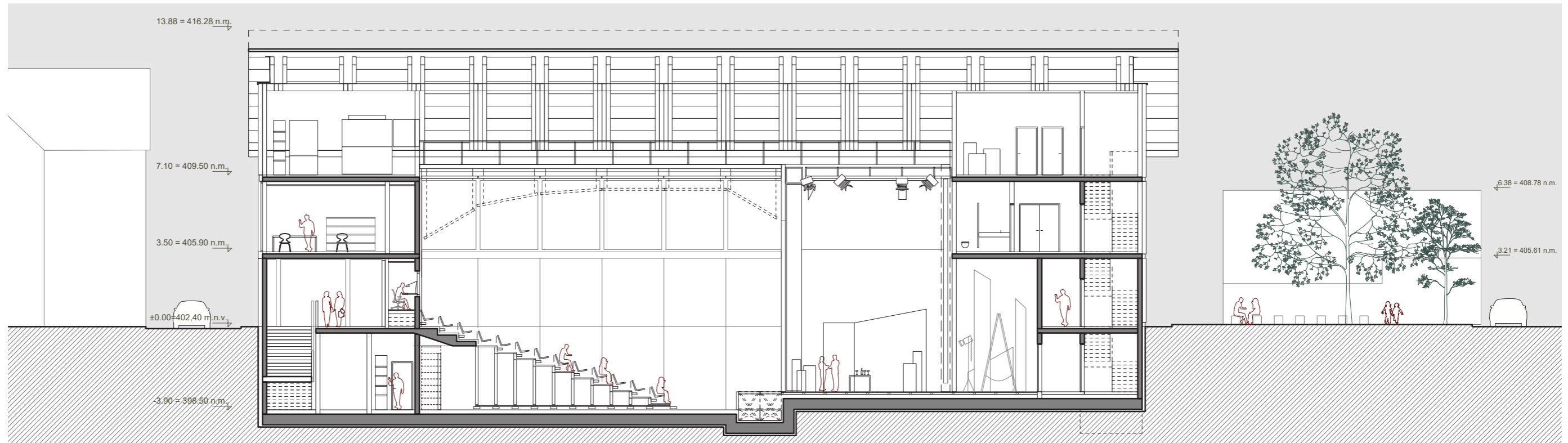


A-2	Sanitarije m+ž	7,6 m ²
C-2	Vadnica za nastop.	51 m ²
C-5	Sanitarije osebje m+ž	9,0 m ²
C-6	Pisarna uprava	23,2 m ²
D-4	Prostor za čistila	3,8 m ²
E-1	Stopnišča, dvig., hodniki	26,7 m ²
K1-1	Knjige za odrasle.	162,9 m ²
K1-2	Knjige za otroke	122,6 m ²
K2-4	Prostori za us. in izob.	14,0 m ²
K2-5	Mesto za učitelja	8,7 m ²
K3-1	Izposojevalni pult	6,1 m ²
K3-3	Pomožna pisarna	9,2 m ²
K3-4	Pisarna za delo	28,8 m ²
K3-5	Pisarna za admin. delo	47,0 m ²
K3-6	Pisarna za vodstvo	16,6 m ²
K3-7	Gard. in san. za osebja	13,6 m ²
K3-8	Gard. in san.za ob.	7,6 m ²
E-1...	Stopnišča, dvigala...	53,3 m ²

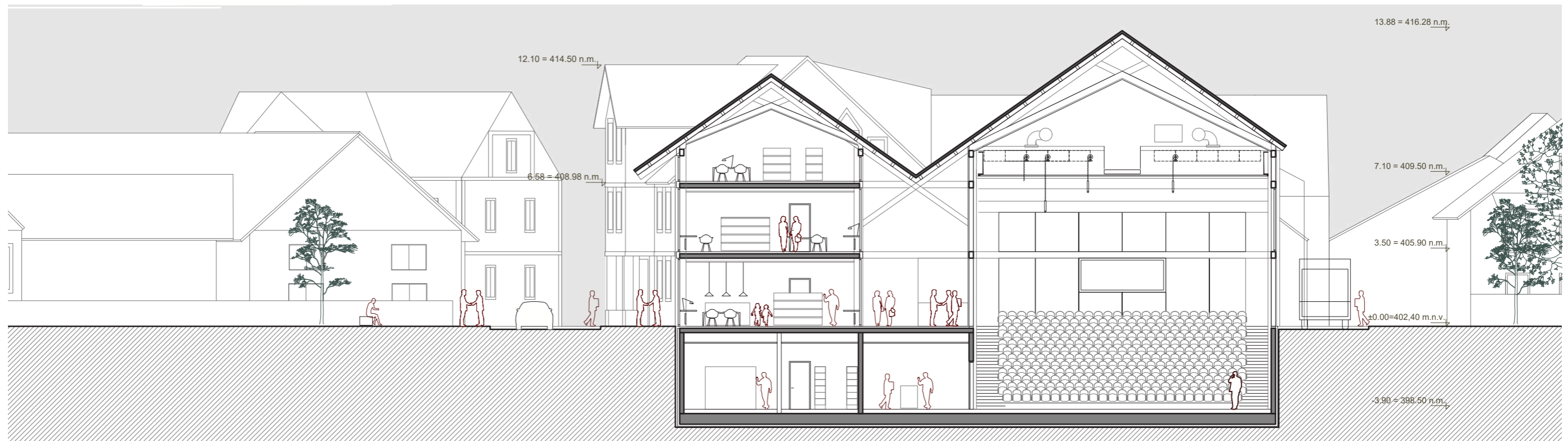


D-1	Tehnici prostori	62,6 m ²
D-2	Agregati	11,9 m ²
D-3	Teristorska soba	14,9 m ²
D-4	Prostor za čistila	2,9 m ²
E-1	Stopnišča, dvigala, hod.	17,7 m ²
K1-3	Periodični tisk in čas.	6,4 m ²
K1-4	Neknjižno gradivo (DVD)	30,8 m ²
K2-1	Uporab. mesta za up. g.	48,2 m ²
K2-3	Uporab. mesta z ik op.	27,3 m ²
K2-7	Avdio-videoteka	40,4 m ²
K2-9	Prostor za spro. in druž.	8,7 m ²
K3-1	Izposojevalni pult	6,64 m ²
K3-8	Gard. in san. za obisk.	10,0 m ²
K4-2	Strežniška soba	14,9 m ²
E-1...	Stop., dvigala, hodniki	16,5 m ²

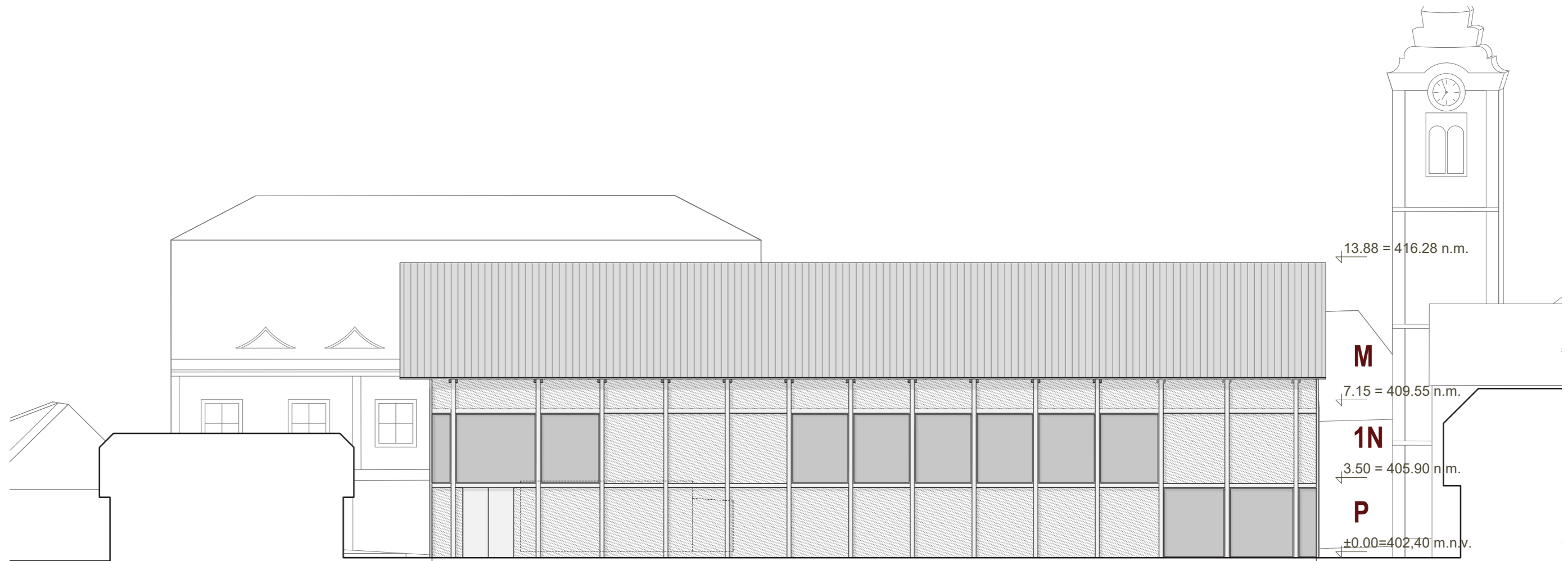




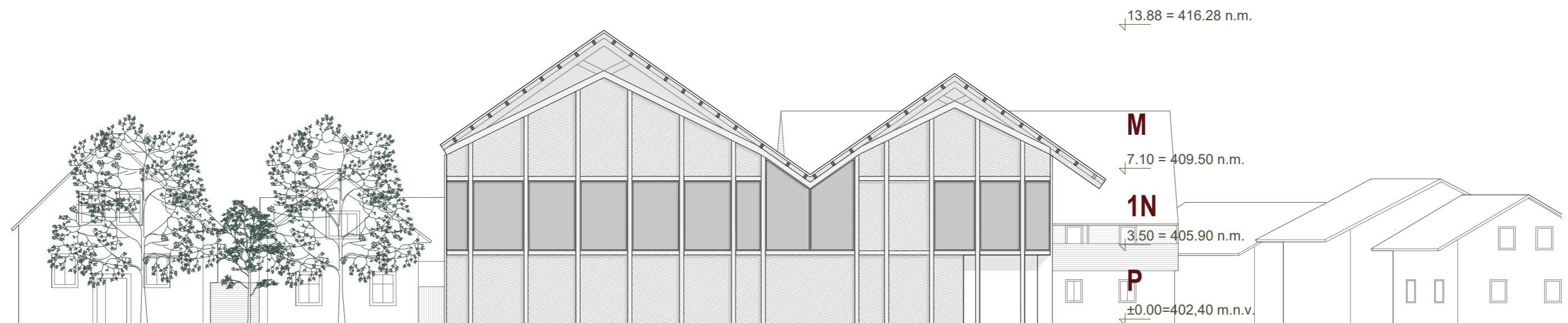
VZDOLŽNI PREREZ S TERENOM . M 1:200



PREČNI PREREZ S TERENOM . M 1:200



SEVERNA FASADA . M 1:200



ZAHODNA FASADA . M 1:200

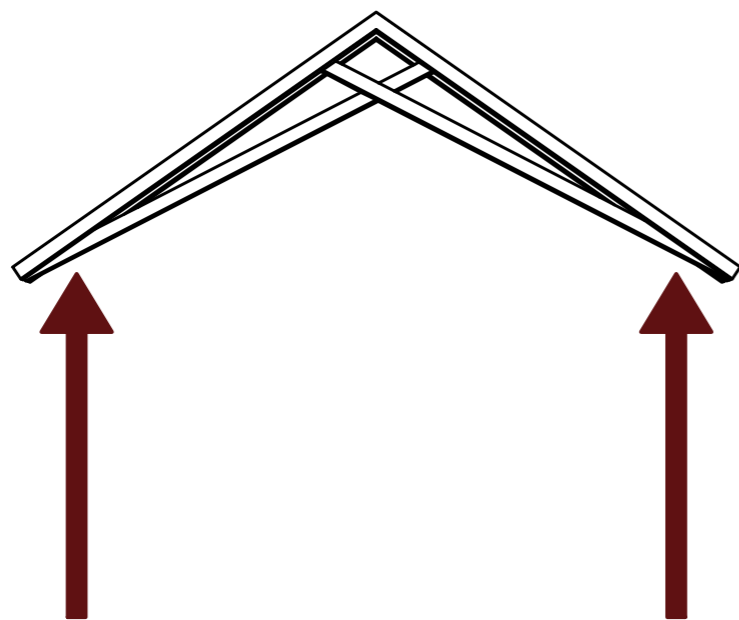
5. KONSTRUKCIJA KOT DEL ARHITEKTURNEGA KONCEPTA

Živimo v času, ki nam vsak dan kaže posledice našega dolgoletnega brezbržnega odnosa do naravnega okolja. V kontekstu globalne podnebne krize, gradnja zavzema velik delež problema. Uporaba lesa, kot ključnega gradbenega elementa je zato v okoljih kot je Šenčur, kjer je bil les v stavbarstvu prisoten skozi vso zgodovino, še kako upravičena.

Zaradi navedenega je za izvedbo primarne konstrukcije pri predmetnem projektu uporabljen les in armiran beton. Slednji za izvedbo podzemnih delov objekta in dela velike dvorane kulturnega doma.

Podoba objekta je tako v veliki meri neposredna posledica konstrukcijske logike gradnje v lesu. Vertikale, ki definirajo fasade objekta so odraz podpiranja strešne konstrukcije dvokapne strehe. Ta pa je zasnovana kot razprta konstrukcija, ki omogoča brez vmesnih podpor premoščati celotno razdaljo velike dvorane in ločeno prečno dimenzijo knjižnice. Zaradi tipično zasnovane konstrukcije je razporeditev v knjižnici povsem fleksibilna. Prav tako streha kulturnega doma omogoča premoščanje 14 metrske prečno razdalje velike dvorane.

Diagram zasnove strehe, ki omogoča premoščanje celotne prečne razdalje volumna knjižnice in velike dvorane kulturnega doma.



V kontekstu globalne podnebne krize, gradnja zavzema velik delež problema. Uporaba lesa, kot ključnega gradbenega elementa je zato v okoljih kot je Šenčur, kjer je bil les v stavbarstvu prisoten skozi vso zgodovino, še kako upravičena.

ODPRT FLEKSIBILEN PROSTOR BREZ KONSTRUKCIJSKIH OVIR

6. FUNKCIONALNA ZASNOVA

Stavba je programsko deljena v tri vzdolžne sklope:

- knjižnica,
- večnamenska avla in
- kulturni dom.

Knjižnica:

V knjižnico se v pritličju vstopa preko skupne večnamenske avle. V pritličju knjižnice se nahaja oddelek za otroke, v 1. nadstropju oddelek za odrasle, v mansardi pa manjši programski sklopi, kot na primer: avdio-video oddelek, prostori za izobraževanje ter multimedija. Upravni prostori knjižnice se nahajajo v 1. nadstropju. Knjižnica ima lastne vertikalne komunikacije, ki v primeru požara služijo tudi kot evakuacijsko stopnišče za potrebe kulturnega doma. V kleti knjižnice se nahajajo skladišča, servisni prostori in garderobe.

Kulturni dom:

V kulturni doma se vstopa iz večnamenske avle. Vhodi v veliko dvorano so zasnovani iz preddverja, ki je zasnovano v dveh nadstropjih kot podaljšek večnamenske avle. Obe nadstropji preddverja sta povezani s širokim monumentalnim stopniščem.

V veliko dvorano se vstopa na dveh nivojih. Iz nivoja pritličja se vstopa v primeru, ko izvlečni avditorij oblikuje stopničasto dvorano. Vhodi v stopničast avditorij so zasnovani iz zadnje strani dvorani in v spodnjem nivoju ob odru. Ta vhod služi tudi za potrebe dostopa invalidov na invalidskih vozičkih, ki sedijo v prvi vrsti.

Ko je izvlečni avditorij zložen in je velika dvorana ravna, so vhodi v dvorano organizirani iz dveh vhodov na zadnji strani dvorane in enega vhoda pri odru. V tem primeru se primarno uporablja preddverje v kletni etaži. Zaradi dvovišinsko zasnovanega preddverja je z naravno svetlobo osvetljen tudi del avle (preddverja), ki se nahaja v kleti.

Oder je zasnovan skladno s smernicami, podanimi v natečajni nalogi. Dostava je organizirana na severni strani objekta, neposredno v tovorno dvigalo, ki je povezano z zaodrjem, odrom in obemi skladišči.

V kleti, v neposredni bližini odra, so zasnovane tudi garderobe in sanitarije za nastopajoče. Vadbena dvorana se nahaja v prvem nadstropju nad zaodrjem.

Mansarda je namenjena tehničnim prostorom, tehnološkimi prostorom in tehničnemu hodniku (koridorju) nad visečim, akustičnim stropom.

Večnamenska avla:

Bistvena prvina večnamenske dvorane je ta, da s svojimi prostori (predvsem sanitarijami) služi tako kulturnemu domu, kot tudi knjižnici. Na ta način avla služi kot sestavni del tako knjižnice, kot tudi kulturnega doma. Večnamenska dvorana lahko, kot manjši prireditveni prostor deluje tudi samostojno.

7. OPIS TRAJNOSTNE ZASNOVE

Trajnostna zasnova, je služila kot prioriteta vrednota pri oblikovanju predmetnega natečajnega elaborata. Kaže se na vseh nivojih zasnove objekta, kot na primer:

- trajnostno umeščanje v prostor, ki spoštuje vse obstoječe prvine obstoječega prostora,
- spoštovanje kulturnega konteksta kraja, kar je eden ključnih nematerialnih vidikov trajnosti,
- ponovna uporaba gradbenih materialov, ki bodo ostali ob rušitvi obstoječega objekta (za izvedbo betonov, zmleta opeka in betoni kot granulati za izvedbo teraco tlakov, uporaba recikliranih mavčno-kartonastih plošč, itd....),
- uporaba lesa, kot enega izmed najpomembnejših materialov, iz katerih je izvedena konstrukcija,
- uporaba talne vode za potrebe hlajenja in predgrevanja,
- uporaba naravnih materialov za izoliranje stavbe,
- uporaba materialov, ki ne obremenjujejo okolja s transportom (materiali, ki so proizvedeni v okolici),
- itd.....

8. OPIS POŽARNE VARNOSTI

Stavba ima zasnovana tri požarno varna evakuacijska stopnišča, ki uporabnike vodijo v tri ločene smeri evakuacije.

Iz kleti, prvega nadstropja in mansarde knjižnice je možna evakuacija po evakuacijskem stopnišču neposredno na prosto. To stopnišče služi tudi kot eno izmed treh evakuacijskih stopnišč, ki na prosto vodijo iz dvorane kulturnega doma Glede na tlorisno zasnovo odговarjajo tudi skupne dolžine evakuacijskih poti, ki ne presegajo 35 metrov, kadar gre za evakuacijo v eno smer in 50 metrov, kadar gre za evakuacijo v dve smeri. Širine evakuacijskih poti ustrezajo številu uporabnikov.

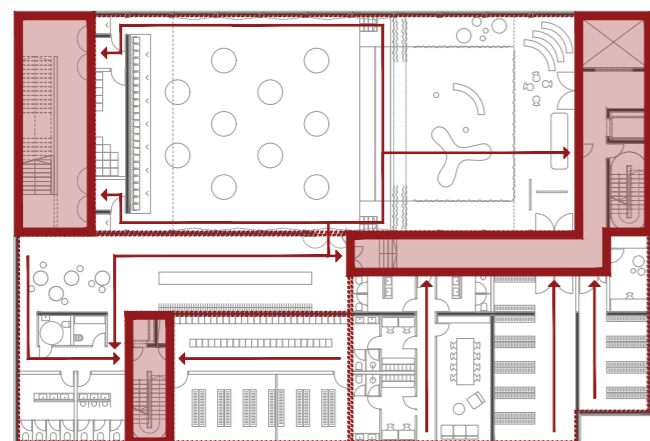
V avditoriju so vrste zasnovane tako, da število sedežev v vrsti ne presega 32.

Ker objekt sodi med stavbe, kjer se zadržuje večje število ljudi, so skladno s tem zasnovani tudi vsi ukrepi požarne varnosti.

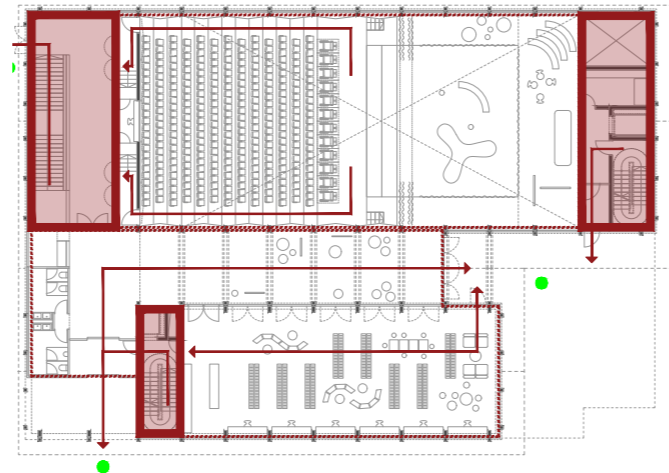
V objektu je predviden tudi sistem aktivne požarne zaščite z avtomatskim sistemom javljanja in alarmiranja požara, odvod dima in toplote, oddimljanje iz zaščiteneh stopnišč in varnostno razsvetljavo.

- zaščiteno stopnišče
- meje požarnih sektorjev
- ↑ smer evakuacije
- zbirno mesto

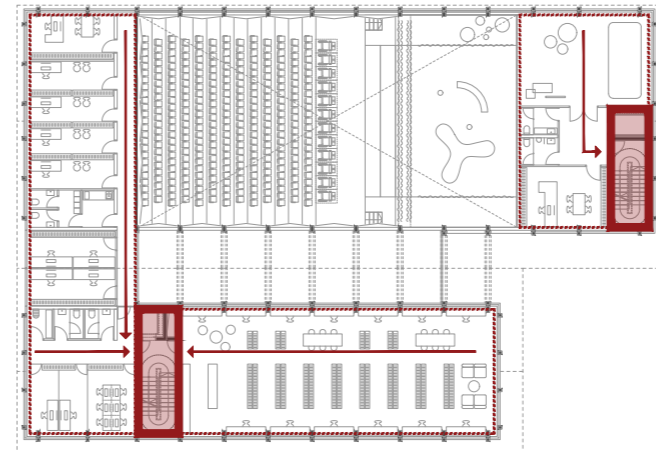
1. kletna etaža



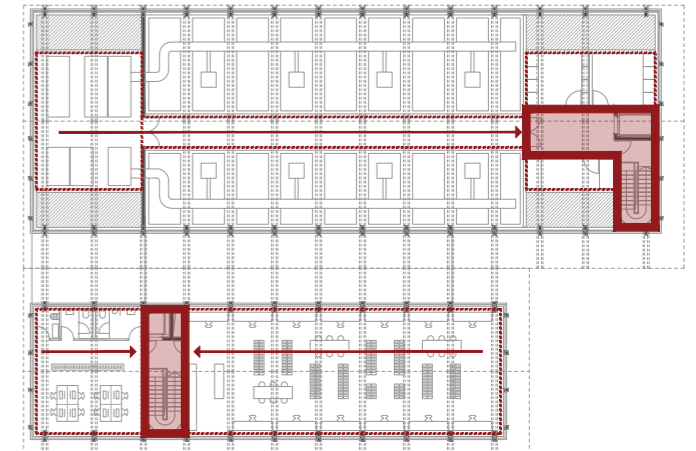
Pritličje



1. nadstropje



Mansarda





TEKSTUALNI DEL

KRATKO, JASNO IN JEDRNATO TEHNIČNO POROČILO Z OPISOM BISTVENIH ELEMENTOV REŠITVE, NA PODLAGI KATERIH BO NAROČNIK PREVERIL OCENO VREDNOSTI INVESTICIJE, NA NAJVEČ DVEH LISTIH A3

OPIS TRAJNOSTNE ZASNOVE

OPIS POŽARNE VARNOSTI

PRIKAZ USTREZNOSTI OSONČENJA

PRIKAZ POVRŠIN PO PRILOŽENI RAZPREDELNICI (PRILOGA TABELA POVRŠIN)

NAVEDBA ZNESKA SKUPAJ POGODBENA CENA ZA PROJEKTNO DOKUMENTACIJO BREZ DDV (POVZETO IZ PRILOGE INFORMATIVNA PONUDBA)

NAVEDBA ZNESKA SKUPAJ IZ PRILOGE INFORMATIVNA PONUDBA ZA ODKUP AVTORSKIH PRAVIC - FAZA II

1. KRATKO, JASNO IN JEDRNATO TEHNIČNO POROČILO

Umestitev v prostor:

Kljub temu, da arhitektura rešuje probleme sedanjosti za potrebe prihodnjih obdobij, pa mora biti vsako arhitekturno delo tudi odsev preteklega. Zgodovina je namreč tista edina substanca, na katero se lahko arhitekt nanaša, da gradi v današnjem času za potrebe prihodnosti.

V tem kontekstu arhitektura vedno predstavlja odziv na fizične in vsebinske ostanke preteklosti.

V tem smislu je potrebno razumeti tudi predmetni natečajni elaborat. Četudi je objekt Kulturnega doma in Knjižnice v Šenčurju zasnovan kot sodobna lesena in zidana (delno tudi betonska) konstrukcija pa objekt s svojo pojavnostjo, volumnom in orientacijo:

- nadaljuje vertikalni gabarit obstoječih stavb nasproti cerkve Sv. Jurija,
- nadaljuje orintacijo zatrepov ob Pipanovi cesti,
- nadaljuje prevladujočo orientacijo dvokapnih streh obravnavanega območja,
- programsko in percepcijsko poveže dva danes nepovezana urbana ambienta: trg pred cerkvijo in javni prostor ob krožišču oziroma pred obstoječo gostilno ter
- z zasnovo lebdečih dvokapnih streh z izpostavljenimi zatrepi percepcijsko zmanjša volumen objekta v prostoru in ga optično prilagodi ostalim obstoječim stavbam v širšem prostoru.

Sodobna programska in konstrukcijska zasnova kulturnega doma in knjižnice je v prostor postavljena tako, da stavba s spoštovanjem nadaljuje in obzirno dopolnjuje obstoječ grajeni prostor Šenčurja.

Ljudska arhitektura in podoba Kulturnega doma in Knjižnice Šenčur:

Marsikdo lahko trdi, da predstavljena podoba objekta svoje vzore išče v ljudski arhitekturi slovenskih kozolcev in skednjev, vendar ima ta podobnost sekundaren pomen.

Bolj kot neposredno zgledovanje po ljudski arhitekturi je za strukturo kulturnega doma in knjižnice Šenčur pomembna konstrukcijska logika zgradbe in sonaravno preprečevanje pretiranega pregrevanja in osončenja notranjosti. Slednjemu bistveno pripomore poudarjen previsni napušč, ki osenči velik del južne fasade. Dodatno osenčenje nudijo zunanja screen senčila in notranje zavese. Te omogočajo tudi zatemnitev notranjosti in/ali preprečujejo neželjene poglede iz zunanosti v notranjost knjižnice.

Fasada se po vertikali zamika tako, da zgornje nadstropje vedno prekriva spodnje. Gre za princip, ki je znan iz ljudske arhitekture, pri katerem zgornji del fasade ščiti spodnjega pred meteorno vodo. Zamikanje fasade po vertikali prav tako omogoča zajem zraka v previsnih delih fasade. Zrak lahko tako po naravni poti vstopa v prostor in omogoča prezračevanje notranjosti.

Podoba objekta je posledica iskrenosti uporabe materiala in najbolj neposreden odziv na trajnostno uporabo objekta. Enako iskreno je zasnovana tudi ljudska (vernakularna) arhitektura in zato podobnost ni naključna.

Iskrena uporaba materiala kot posledica značilne konstrukcijske zasnove:

Podobo obstoječega trga pred cerkvijo Sv. Jurija bolj kot ruralni leseni objekti zaznamujejo urbane zidane stavbe z ometanimi fasadami.

Opisano dejstvo, lahko potencialno nasprotuje dejstvu, da predmetni natečajni elaborat kot primarni konstrukcijski material nad terenom uporabi les. Les je namreč material, ki izhaja iz okolja, v katerem

leži Občina Šenčur in je hkrati material, ki ima velik potencial, da v trenutnem stanju podnebne krize prispeva k zmanjšanju ogljičnega odtisa nameravane gradnje.

Z zavedanjem, da podobo trga danes tvorijo ometane fasade, obravnavani natečajni elaborat omet uporabi skladno z logiko gradnje v lesu. Ta je primarno skeletna, kar v tektonskem smislu gradbeno konstrukcijo loči na nosilni skelet in nenosilna polnila. V tem kontekstu je les tako v smislu konstrukcije, kot tudi pojavnosti stavbe viden kot skelet, zaglajen omet pa služi ko finalna obdelava nenosilnih, visoko toplotno izolativnih polnilnih elementov.

Gre za ključen zasuk iz nosilne v nenosilno vlogo ometa kot gradbenega materiala. Kot navaja tudi Akos Moravanszky, je prenos tektonske logike znotraj enega materiala možen ob upoštevanju drugačnih robnih pogojev oziroma ob sledenju drugačni konstrukcijski vlogi določenega materiala.

Organizacijska shema in možnosti različnih uporab objekta:

V osnovi je objekt v dolgi smeri razdeljen na tri programske pasove:

- knjižnica,
- večnamenska avla in
- kulturni dom.

Predlagana organizacijska shema stavbe omogoča več različnih uporab objekta:

- samostojna uporaba kulturnega doma z avlo (knjižnica je zaprta),
- samostojna uporaba knjižnice z avlo (kulturni dom je zaprt),
- samostojna uporaba avle (zaprti sta knjižnica in kulturni dom) – npr. razstava slik ali kipov in
- sočasna uporaba vseh programov, ne da bi se dejavnosti knjižnice in kulturnega doma fizično, akustično ali drugače medsebojno motili.

Objekt je organiziran tako, da omogoča najraznovrstnejše načine uporabe. Ko, na primer, v večernih urah, ko je knjižnica zaprta, poteka predstava v kulturnem domu, so ena in edina vhodna vrata v knjižnico zaklenjena in obiskovalci nimajo dostopa do prostorov knjižnice. Podobno se zgodi v primeru, ko je v dopoldanskih urah odprta knjižnica in ni predstav v kulturnem domu. Zaklenejo se vrata v predverje kulturnega doma in obiskovalci ne morejo dostopati do prostorov kulturnega doma. V obeh primerih je obiskovalcem obeh programov omogočen dostop do ključnih servisov kot so sanitarije in garderobe.

Vse opisano omogoča postavitve večnamenske avle, ki lahko pripada enemu ali drugemu programu, lahko pa avla deluje tudi samostojno. To se zgodi v primeru, ko sta zaprta tako knjižnica, kot tudi kulturni dom, avla pa se samostojno uporablja kot razstavni prostor ali prostor za manjše prireditve.

Konstrukcija kot del arhitekturnega koncepta:

Živimo v času, ki nam vsak dan kaže posledice našega dolgoletnega brezbriznega odnosa do naravnega okolja. V kontekstu globalne podnebne krize, gradnja zavzema velik delež problema. Uporaba lesa, kot ključnega gradbenega elementa je zato v okoljih kot je Šenčur, kjer je bil les v stavbarstvu prisoten skozi vso zgodovino, še kako upravičena.

Zaradi navedenega je za izvedbo primarne konstrukcije pri predmetnem projektu uporabljen les in armiran beton. Slednji za izvedbo podzemnih delov objekta in dela velike dvorane kulturnega doma.

Podoba objekta je tako v veliki meri neposredna posledica konstrukcijske logike gradnje v lesu. Vertikale, ki definirajo fasade objekta so odraz podpiranja strešne konstrukcije dvokapne strehe. Ta pa je zasnovana kot razprta konstrukcija, ki omogoča brez vmesnih podpor premoščati celotno razdaljo velike dvorane in ločeno prečno dimenzijo knjižnice. Zaradi tipično zasnovane konstrukcije je razporeditev v knjižnici povsem fleksibilna. Prav tako streha kulturnega doma omogoča premoščanje 14 metrsko prečno razdaljo velike dvorane.

Funkcionalna zasnova:

Stavba je programsko deljena v tri vzdolžne sklope:

- knjižnica,
- večnamenska avla in
- kulturni dom.

Knjižnica:

V knjižnico se v pritličju vstopa preko skupne večnamenske avle. V pritličju knjižnice se nahaja oddelek za otroke, v 1. nadstropju oddelek za odrasle, v mansardi pa manjši programski sklopi, kot na primer: avdio-video oddelek, prostori za izobraževanje ter multimedija. Upravni prostori knjižnice se nahajajo v 1. nadstropju. Knjižnica ima lastne vertikalne komunikacije, ki v primeru požara služijo tudi kot evakuacijsko stopnišče za potrebe kulturnega doma. V kleti knjižnice se nahajajo skladišča, servisni prostori in garderobe.

Kulturni dom:

V kulturni doma se vstopa iz večnamenske avle. Vhodi v veliko dvorano so zasnovani iz preddverja, ki je zasnovano v dveh nadstropjih kot podaljšek večnamenske avle. Obe nadstropji preddverja sta povezani s širokim monumentalnim stopniščem.

V veliko dvorano se vstopa na dveh nivojih. Iz nivoja pritličja se vstopa v primeru, ko izvlečni avditorij oblikuje stopničasto dvorano. Vhodi v stopničast avditorij so zasnovani iz zadnje strani dvorani in v spodnjem nivoju ob odru. Ta vhod služi tudi za potrebe dostopa invalidov na invalidskih vozičkih, ki sedijo v prvi vrsti.

Ko je izvlečni avditorij zložen in je velika dvorana ravna, so vhodi v dvorano organizirani iz dveh vhodov na zadnji strani dvorane in enega vhoda pri odru. V tem primeru se primarno uporablja preddverje v kletni etaži. Zaradi dvovišinsko zasnovanega preddverja je z naravno svetlobo osvetljen tudi del avle (preddverja), ki se nahaja v kleti.

Oder je zasnovan skladno s smernicami, podanimi v natečajni nalogi. Dostava je organizirana na severni strani objekta, neposredno v tovarno dvigalo, ki je povezano z zaodrjem, odrom in obemi skladišči.

V kleti, v neposredni bližini odra, so zasnovane tudi garderobe in sanitarije za nastopajoče. Vadbena dvorana se nahaja v prvem nadstropju nad zaodrjem.

Mansarda je namenjena tehničnim prostorom, tehnološkimi prostorom in tehničnemu hodniku (koridorju) nad visečim, akustičnim stropom.

Večnamenska avla:

Bistvena prvina večnamenske dvorane je ta, da s svojimi prostori (predvsem sanitarijami) služi tako kulturnemu domu, kot tudi knjižnici. Na ta način avla služi kot sestavni del tako knjižnice, kot tudi kulturnega doma. Večnamenska dvorana lahko, kot manjši prireditveni prostor deluje tudi samostojno.

Opis trajnostne zasnove:

Trajnostna zasnova, je služila kot prioriteta vrednota pri oblikovanju predmetnega natečajnega

elaborata. Kaže se na vseh nivojih zasnove objekta, kot na primer:

- trajnostno umeščanje v prostor, ki spoštuje vse obstoječe prvine obstoječega prostora,
- spoštovanje kulturnega konteksta kraja, kar je eden ključnih nematerialnih vidikov trajnosti,
- ponovna uporaba gradbenih materialov, ki bodo ostali ob rušitvi obstoječega objekta (za izvedbo betonov, zmlata opeka in betoni kot granulati za izvedbo teraco tlakov, uporaba recikliranih mavčno-kartonastih plošč, itd....),
- uporaba lesa, kot enega izmed najpomembnejših materialov, iz katerih je izvedena konstrukcija,
- uporaba talne vode za potrebe hlajenja in predgrevanja,
- uporaba naravnih materialov za izoliranje stavbe,
- uporaba materialov, ki ne obremenjujejo okolja s transportom (materiali, ki so proizvedeni v okolici),
- itd.....

Opis požarne varnosti:

Stavba ima zasnovana tri požarno varna evakuacijska stopnišča, ki uporabnike vodijo v tri ločene smeri evakuacije.

Iz kleti, prvega nadstropja in mansarde knjižnice je možna evakuacija po evakuacijskem stopnišču neposredno na prosto. To stopnišče služi tudi kot eno izmed treh evakuacijskih stopnišč, ki na prosto vodijo iz dvorane kulturnega doma. Glede na tlorisno zasnovo odgovarjajo tudi skupne dolžine evakuacijskih poti, ki ne presegajo 35 metrov, kadar gre za evakuacijo v eno smer in 50 metrov, kadar gre za evakuacijo v dve smeri.

Širine evakuacijskih poti ustrezajo številu uporabnikov.

V avditoriju so vrste zasnovane tako, da število sedežev v vrsti ne presega 32.

Ker objekt sodi med stavbe, kjer se zadržuje večje število ljudi, so skladno s tem zasnovani tudi vsi ukrepi požarne varnosti.

V objektu je predviden tudi sistem aktivne požarne zaščite z avtomatskim sistemom javljanja in alarmiranja požara, odvod dima in toplote, oddimljanje iz zaščitenih stopnišč in varnostno razsvetljavo.

2. OPIS TRAJNOSTNE ZASNOVE

Trajnostna zasnova, je služila kot prioriteta vrednota pri oblikovanju predmetnega natečajnega elaborata. Kaže se na vseh nivojih zasnove objekta, kot na primer:

- trajnostno umeščanje v prostor, ki spoštuje vse obstoječe prvine obstoječega prostora,
- spoštovanje kulturnega konteksta kraja, kar je eden ključnih nematerialnih vidikov trajnosti,
- ponovna uporaba gradbenih materialov, ki bodo ostali ob rušitvi obstoječega objekta (za izvedbo betonov, zmlata opeka in betoni kot granulati za izvedbo teraco tlakov, uporaba recikliranih mavčno-kartonastih plošč, itd....),
- uporaba lesa, kot enega izmed najpomembnejših materialov, iz katerih je izvedena konstrukcija,
- uporaba talne vode za potrebe hlajenja in predgrevanja,
- uporaba naravnih materialov za izoliranje stavbe,
- uporaba materialov, ki ne obremenjujejo okolja s transportom (materiali, ki so proizvedeni v okolici),
- itd.....

3. OPIS POŽARNE VARNOSTI

Stavba ima zasnovana tri požarno varna evakuacijska stopnišča, ki uporabnike vodijo v tri ločene smeri evakuacije.

Iz kleti, prvega nadstropja in mansarde knjižnice je možna evakuacija po evakuacijskem stopnišču neposredno na prosto. To stopnišče služi tudi kot eno izmed treh evakuacijskih stopnišč, ki na prosto vodijo iz dvorane kulturnega doma. Glede na tlorisno zasnovo odgovarjajo tudi skupne dolžine evakuacijskih poti, ki ne presegajo 35 metrov, kadar gre za evakuacijo v eno smer in 50 metrov, kadar gre za evakuacijo v dve smeri.

Širine evakuacijskih poti ustrezajo številu uporabnikov.

V avditoriju so vrste zasnovane tako, da število sedežev v vrsti ne presega 32.

Ker objekt sodi med stavbe, kjer se zadržuje večje število ljudi, so skladno s tem zasnovani tudi vsi ukrepi požarne varnosti.

V objektu je predviden tudi sistem aktivne požarne zaščite z avtomatskim sistemom javljanja in alarmiranja požara, odvod dima in toplote, oddimljanje iz zaščitenih stopnišč in varnostno razsvetljavo.

4. PRIKAZ POVRŠIN PO PRILOŽENI RAZPREDELNICI (priloga TABELA POVRŠIN)

POZOR!!! IZPOLNITI JE POTREBNO 3 LISTE/ZAVIHKE!!!

POVRŠINE JE POTREBNO IZMERITI SKLADNO S SIST ISO 9836

STAVBA

zap.št.	ETAŽA	BRUTO POVRŠINA m2
1		
2	KLET -1	1158,1
3	PRITLIČJA	634,6
4	1. NADSTROPJE	586,2
5	MANSARDA	549
	SKUPAJ BRUTO	2927,9

zap.št.	ETAŽA	NETO POVRŠINA m2
1		
2	KLET -1	1056,63
3	PRITLIČJA	507,5
4	1. NADSTROPJE	471,1
5	MANSARDA	320,81
	SKUPAJ NETO	2356,04

URBANIZEM za izračun faktorjev se upošteva velikost GP **1.860,00 m2**

FAKTOR		
BTP	bruto površina stavbe nad terenom v m2	1026,60 m2
FI	faktor izrabe v %	157,4%
FZ	faktor zazidanosti v %	55,2%
FZP	faktor zelenih površin v %	13,50%

POVRŠINE JE POTREBNO IZMERITI SKLADNO S SIST ISO 9836

NETO POVRŠINE STAVBE DOSEŽENE NETO POVRŠINE STAVBE
KULTURNO DOM

zap.št.	NAZIV PROSTORA	POVRŠINA m2	ŠTEVILO	POVRŠINA SKUPAJ m2	ETAŽA	POVRŠINA m2	ŠTEVILO	POVRŠINA SKUPAJ m2
A	Vhodni večnamenski prostor							
A-1	Vhodna avla	180	1	180	k,p	286,2	1	286,2
A-2	sanitarije m+ž	42	1	42	k,p,1	49	1	49
A-3	garderobe	28	1	28	k	32,2	1	32,2
A-4	blagajna	5	1	5	p	6,2	1	6,2
B	Odrski prostor							
B-1	velika dvorana - parter	260	1	260	k	214,7	1	214,7
B-2	velika dvorana - balkon	80	1	80	p	58,1	1	58,1
B-3	oder	154	1	154	k	140	1	140
B-4	zaoderje	56	1	56	k	56	1	56
B-5	tehnična kabina (v sklopu velike dvorane)	0	1	0	p	0	1	0
B-6	skladišče	50	1	50	k	56,7	1	56,7
C	Zodnje, prostori za nastopajoče, uprava							
C-1	skupna soba za nastopajoče	28	1	28	k	28,7	1	28,7
C-2	vadnica za nastopajoče	48	1	48	1	51	1	51
C-3	garderobe nastopajoči m/ž	18	1	18	k	18	1	18
C-4	garderobe nastopajoči m/ž	18	1	18	k	14,8	1	14,8
C-5	sanitarije osebje m+ž	22	1	22	k,1	27,2	1	27,2
C-6	pisarna uprava	20	1	20	1	23,2	1	23,2
C-7	delavnica	18	1	18	k	12,5	1	12,5
C-8	skladišče	50	1	50	k	46,5	1	46,5
D	Tehnični prostori (lahko v kleti)							
D-1	Tehnični prostori (kotlovnica, klimati, instalacije, transformatorska postaja)	84	1	84	m	62,6	1	62,6
D-2	agregati	14	1	14	m	11,9	1	11,9
D-3	teristorska soba	20	1	20	m	14,9	1	14,9
D-4	prostor za čiščila v vsaki nadzemni etaži	3	3	9	k,p,1,m	20,6	1	20,6
E	Komunikacije							
E-1..	Stopnišča, dvigala, hodniki cca 20%	98	1	290	k,p,1,m	250,8	1	250,8
	SKUPAJ NETO KULTURNI DOM		25	1494			23	1481,8

KNJIŽNICA

zap.št.	NAZIV PROSTORA	POVRŠINA m2	ŠTEVILO	POVRŠINA SKUPAJ m2	ETAŽA	POVRŠINA m2	ŠTEVILO	POVRŠINA SKUPAJ m2
K1	Površina za knjižnično gradivo							
K1-1	Knjige za odrasle: velikost glede na postavitev polic	160	1	160	1	162,9	1	162,9
K1-2	Knjige za otroke: velikost glede na postavitev polic	130	1	130	1	122,6	1	122,6
K1-3	Periodični tisk in časopisje: velikost glede na postavitev polic	4	1	4	m	6,4	1	6,4
K1-4	Neknjižno gradivo (DVD): velikost glede na postavitev polic	27	1	27	m	30,8	1	30,8
K1-5	Priročni arhiv knjižničnega gradiva	20	1	20	k	20,4	1	20,4
K2	Uporabniška mesta							
K2-1	Uporabniška mesta za uporabo gradiva: za eno mesto 2-2,5 m2	2,5	20	50	m	2,41	20	48,2
K2-2	Uporabniška mesta za uporabo gradiva v oddelkih za otroke: 2 m2	2	10	20	p	1,94	10	19,4
K2-3	Uporabniška mesta z informacijsko-komunikacijsko opremo: 1,5-3,7 m2 (odvisno od namena in opreme)	3	9	27	m	3,4125	8	27,3
K2-4	Prostori za usposabljanje in izobraževanje: za eno uporabniško mesto 3-3,5 m2,	3	5	15	1	2,34	6	14,04
K2-5	Prostori za usposabljanje in izobraževanje: mesto za učitelja 7 m2	7	1	7	1	8,7	1	8,7

	Prostor za dogodke (večnamenska dvorana): za en sedež 1 m2, za prostor namenjen izvajalcu (oder) 7 m2. Kapaciteta prostora zagotavlja udeležbo za vsaj 20 ljudi, v večjih krajevnih knjižnicah je kapaciteta ustrezno večja glede na potrebe. Predvideno za 30 oseb (en razred OŠ)	40	1	40	p	42,5	1	42,5
K2-6								
K2-7	Avdio-videoteka	40	1	40	m	40,4	1	40,4
K2-8	Igralnica (pravilni kotiček) za otroški oddelek	30	1	30	p	25,7	1	25,7
K2-9	Prostor za sprostitve in družabnost: 4-8 m2	8	1	8	m	8,7	1	8,7
K2-10	Garderobe za obiskovalce	25	1	25	k	23,4	1	23,4
K3	Površina delovnih mest za osebje							
K3-1	Izposojevalni pult	10	2	20	p,1,m	6,64	3	19,92
K3-2	Informacijski pult	5	1	5	p	4,7	1	4,7
K3-3	Pomožna pisarna za osebje, ki dela z uporabniki	9	1	9	1	9,2	1	9,2
K3-4	Pisarna za delo pri nabavi, katalogizaciji in opremi knjižničnega gradiva	15	2	30	1	14,4	2	28,8
K3-5	Pisarna za administrativno delo	12	4	48	1	11,75	4	47
K3-6	Pisarna za vodstveno osebje	18	1	18	1	16,6	1	16,6
K3-7	Garderobe in sanitarije za osebje	15	1	15	1	13,6	1	13,6
K3-8	Garderobe in sanitarije za obiskovalce (sanitarije za obiskovalce so lahko urejene skupaj s kulturnim domom)	0	1	0	1,m	17,6	1	17,6
K4	Tehnični prostori (lahko v kleti)							
	Tehnični prostori (kotlovnica, klimati, instalacije) - skupaj skulturnim domom	0	1	0		0	1	0
K4-2	Strežniška soba	20	1	20	m	14,9	1	14,9
K4-3	Arhiv	30	1	30	k	29,1	1	29,1
E	Komunikacije							
E-1...	Stopnišča, dvigala, hodniki cca 20%	176	1	176	k,1,m	107,5	1	107,5
	SKUPAJ NETO KNJIŽNICA		72	974			73	910,36

CELOTNA STAVBA

NAZIV PROSTORA	POVRŠINA SKUPAJ m2	POVRŠINA SKUPAJ m2
Kulturno dom skupaj	1494	1481,8
Knjižnica skupaj	974	910,36
SKUPAJ STAVBA NETO	2468	2392,16

5. OCENA VREDNOSTI INVESTICIJE BREZ DDV (priloga TABELA POVRŠIN)

OCENA INVESTICIJE

	OCENJENA VREDNOST BREZ DDV	DDV	SKUPAJ
STAVBA BREZ OPREME TER ODRSKE IN GLEDALIŠKE TEHNIKE	5.230.000,00 €	1.150.600,00 €	6380600
OPREMA BREZ ODRSKE IN GLEDALIŠKE TEHNIKE	1.010.000,00 €	222.200,00 €	1.232.200,00 €
ZUNANJA UREDITEV	146.000,00 €	32.120,00 €	178.120,00 €
SKUPAJ €	6.386.000,00 €	1.404.920,00 €	7.790.920,00 €

	navedba zneska SKUPAJ POGODBENA CENA BREZ DDV iz priloge 3 – INFORMATIVNA PONUDBA	DDV	SKUPAJ
PONUDBA SKUPAJ €	630.000,00 €	138.600,00 €	768.600,00 €

6. NAVEDBA ZNESKA SKUPAJ POGODBENA CENA ZA PROJEKTNO DOKUMENTACIJO BREZ DDV (POVZETO IZ PRILOGE INFORMATIVNA PONUDBA)

630.000,00 EUR brez DDV