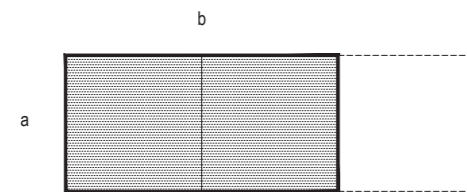
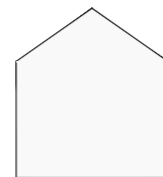




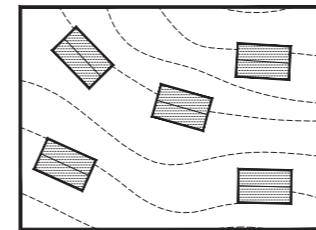
### IZHODIŠČE JE ARHETIP SLOVENSKE ARHITEKTURNE KRAJINE



PODOLGOVAT TLORIS

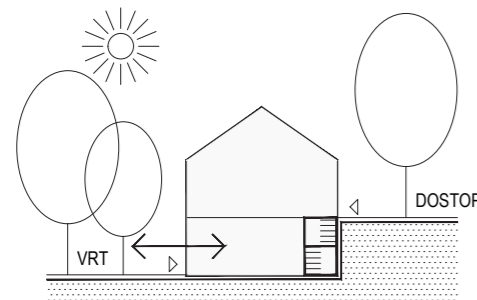


SIMETRIČNA DVOKAPNICA (NAKLON 35 - 45 STOPINJ)

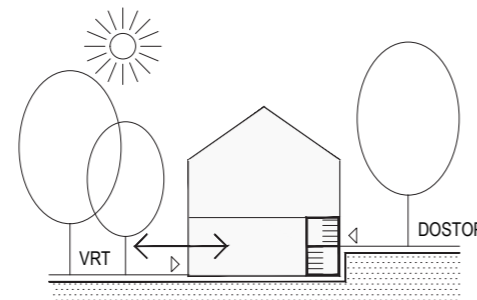


POSTAVITEV SLEMENA VZPORENO S PLASTNICAMI

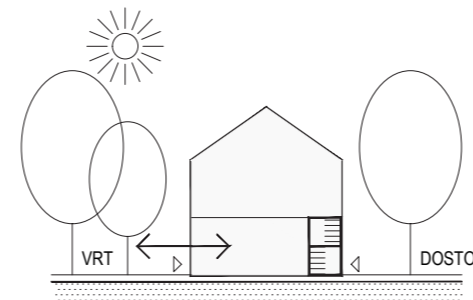
### IZHODIŠČE JE STAVBA PRILAGOJENA TOPOGRAFIJI



STRM TEREN - UMEMITEV STOPNIŠČA  
OMOGOČA VHOD V MANSARDI IN  
NAVEZAVO NA VRT

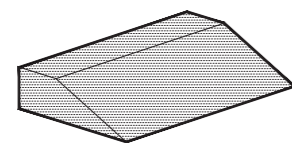


SREDNJE NAGNJEN TEREN - VHOD IZ PODESTA

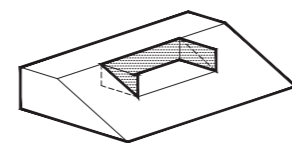


RAVEN TEREN - VHOD IZ PRITLIČJA

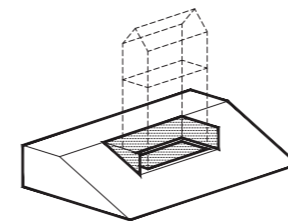
### PROSTOR MED TERENOM IN STAVBO OMOGOČA PRILAGAJANJE NA MIKROLOKACIJO (NAKLON TERENA) IN INDIVIDUALIZACIJO (OPNA).



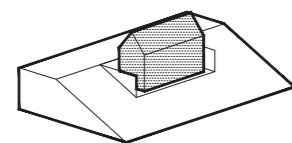
1. STRM TEREN



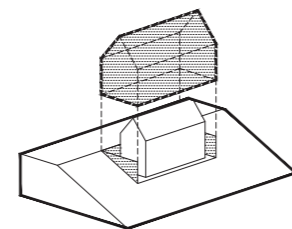
2. VREZ V TEREN



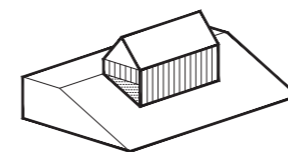
3. UMEMITEV NOTRANJIH BIVALNIH PROSTOROV



4.



5. FASADNA OPNA USTVARJA PROSTOR MED HIŠO IN  
VRTOM, TER PRILAGAJANJE NA REGIJSKE ZNAČILNOSTI



6.

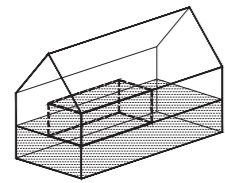
### Koncept

Osnovno izhodišče zasnove izhaja iz predpostavke, da tlorisna zasnova temelji na **odprtem sistemu**, ki omogoča raznolikost v uporabi. Druga predpostavka, ki vpliva na zasnovo je, da le ta omogoča prilaganje stavb na različno **topografijo**.

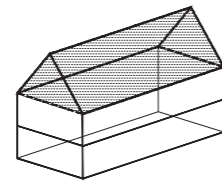
Glede na dana izhodišča – umestitev stavbe v teren pod naklonom, se le-ta glede na arhitekturne in krajinske značilnosti obravnavanih regij umešča tako, da sleme poteka vzporedno s plastnicami. Poleg odnosa do dane topografije, sta podolgovat tloris in dvokapna streha prav tako osnovna elementa arhitekturne krajine obravnavanih regij.

**Arhetip arhitekturne krajine, ki med seboj povezuje vse tri obravnavane regije je podolgovata hiša s simetrično dvokapno streho umeščeno v teren vzporedno s plastnicami.**

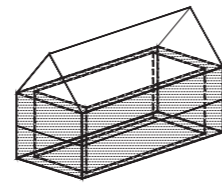
## RASTOČA HIŠA



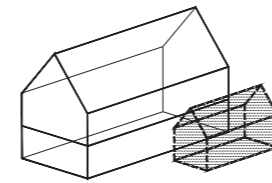
DVOVIŠINSKI PROSTORI OMOGOČAJO KASNEJŠO PRILAJGODITEV ETAŽNOSTI IN DODAJANJA PROSTOROV



NAKLON STREHE MED 35 IN 45 STOPINJ OMOGOČA ŠIRJENJE NOTRANJIH PROSTOROV V MANSARDO

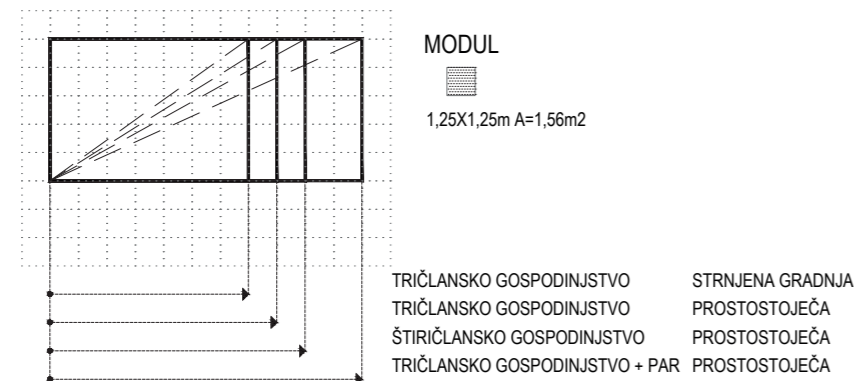


MED OSNOVNIM VOLUMNOM IN FASADNO OPNO JE PREDVIDEN PROSTOR ZA RAST ( ZIMSKI VRTOVI, SHRAMBE, ZUNANJE KOMUNIKACIJE, BALKONI, BALKONI, IPD..)

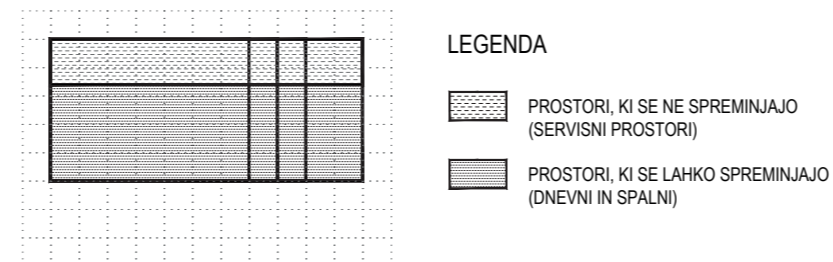


DODAJANJE OBJEKTOV (DELAVNICA, DELO NA DOMU, IPD..)

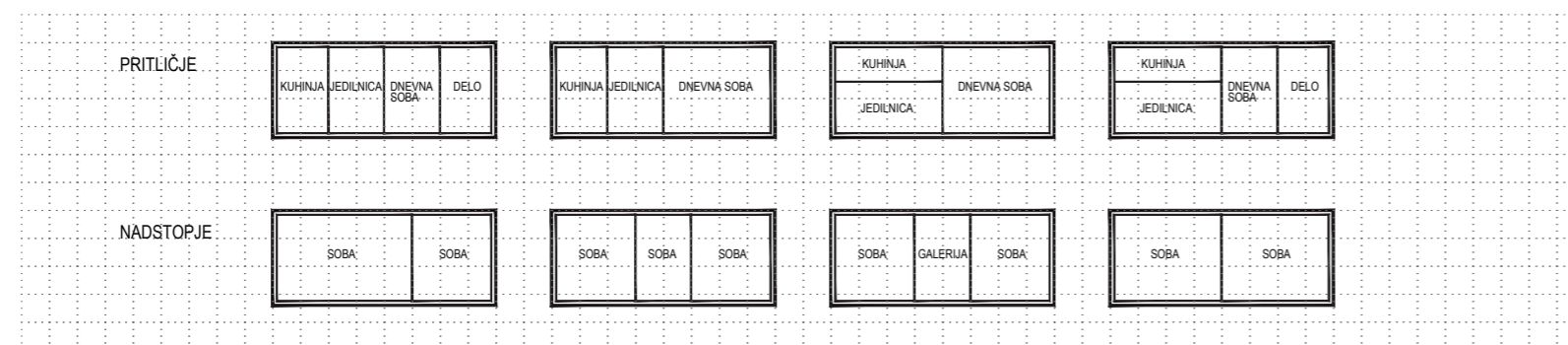
## PRILAGAJANJE MODULOV GLEDE NA VELIKOST IN TIP STAVBE



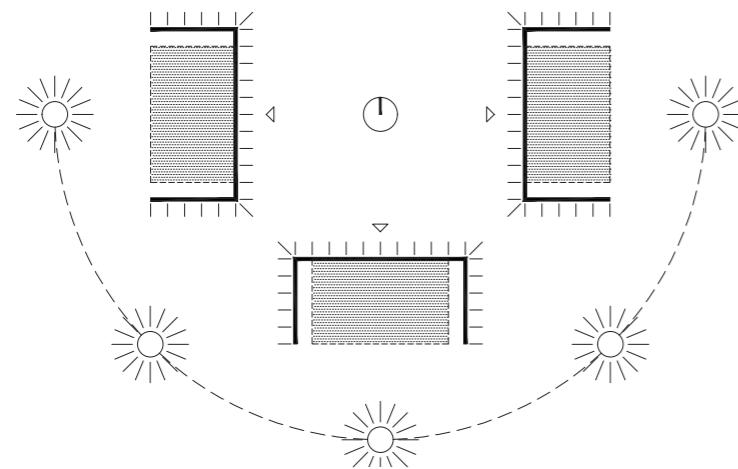
## DELITEV NA PROSTORE, KI SO FIKSNI IN TISTE, KI SE LAHKO SPREMINJAJO



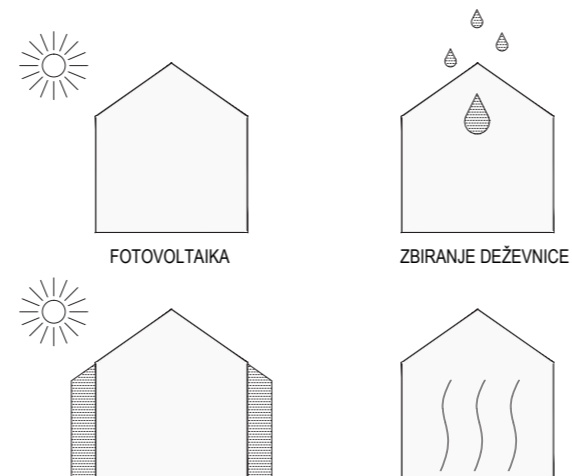
## KATALOG PROSTOROV



## MOŽNA ORIENTACIJA IN OSONČENJE



## TRAJNOSTNA GRADNJA



Glede na zgornja izhodišča vsako stavbo sestavljajo naslednji deli:

- Prostori, ki se ne spreminjajo (pomožni prostori in kopalnica).
- Prostori, ki se lahko spreminjajo (večnamenski bivalni prostori, spalni prostori).
- Prostor med terenom in stavbo, ki omogoča individualizacijo in prilagajanje na mikrolokacijo (naklon terena).
- Fasadna lesena opna, ki se prilagaja regijskim značilnostim in mikrolokaciji.
- Konstrukcijski sistem in postavitve oken, ki omogoča različno tlorisno zasnovo in notranjo fleksibilnost prostorov.

## Prostor med terenom in stavbo

Zaradi prilagajanja stavbe terenu pod naklonom je kot mediator med teren in stavbo umeščen zid, ki z odmikom od osnovnega stavbnega volumna skupaj z fasadno opno ustvarja **prostor med hišo in vrtom in omogoča postopen prehod med zaprtim in odprtim prostorom**. V stavbi so predvidene dvoramne stopnice s podestom, ki omogočajo dostop in prilagajanje stavbe različnim situacijam in terenu ter omogočajo povezanost bivalnih prostorov z vrtom.

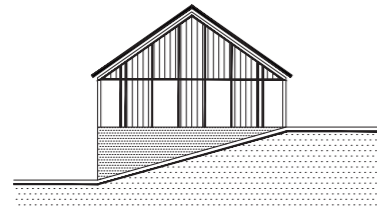
## Tlorisna zasnova, ki temelji na modularni mreži.

Stavbe so načrtovane na rastru 1,25m in omogočajo enostavno prilagajanje različnim tipom in velikostim stavbe.

## Konstrukcijska zasnova in zasnova inštalacij

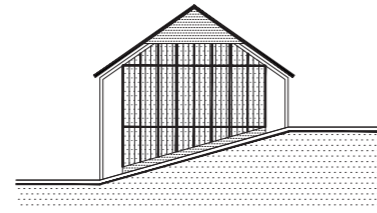
Predvideni konstrukcijski raster in razponi omogočajo gradnjo tako v motažni kot »klasični izvedbi. Uporaba naravnih materialov kot je les ter tehnologij kot so sončne celice in toplotne črpalke, lahko pripomorejo k trajnostni naravnosti. Zaradi raznolike topografije sistemsko rešitev reševanja stika s terenom rešuje zid. Predvidi se prisilno prezračevanje prostorov z rekuperativno enoto, ki se namesti v tehnični prostor v pritličju. Razvod prezračevalnih fleksibilnih cevi poteka v tlaku, stenah in stropni izolaciji mansarde. Na prezračevalnem sistemu je vgrajena naprava za rekuperacijo toplotne energije, ki zmanjšuje izgube nastale s prezračevanjem objekta. Za pripravo ogrevane vode se uporablja toplotna črpalka. Za ogrevanje objekta se izvede talno ogrevanje položeno v tlaku, na sistemske plošče in ustrezno izolacijo. V kopalnici v mansardi se kot pomožni vir ogrevanja vgradi električni radiator. Na strehi je predvidena mala fotovoltaična elektrarna.

## PRILAGAJANJE REGIJAM



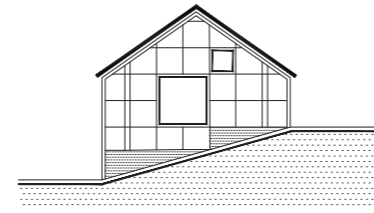
## SAVINJSKA REGIJA

- STAVBE V POBOČJU
- ZIDANE IN DELNO LESENE
- UMESTITEV VZDOLŽNO NA CESTO
- VZDOLŽNI ALI PODOLGOVATI TLOORISI
- DVOKAPNE STRME STREHE 35° DO 45°
- OKRASNE LINE
- SKROMNI PORTALI IN OKENSKI OKVIRI



## KOROŠKA REGIJA

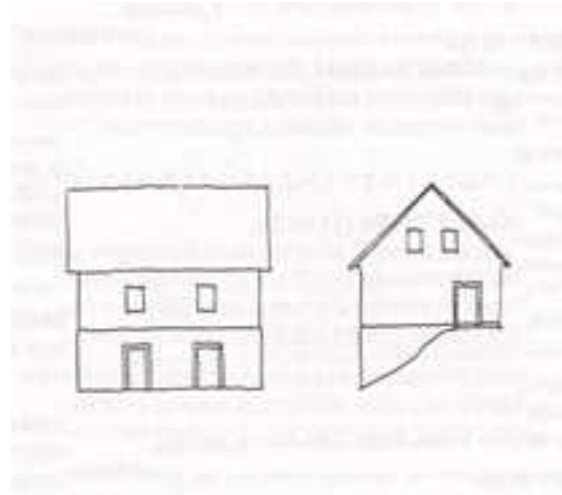
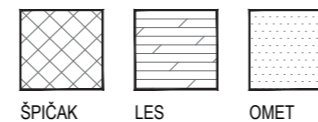
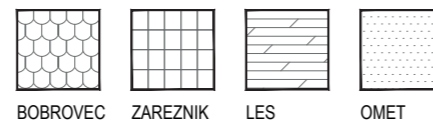
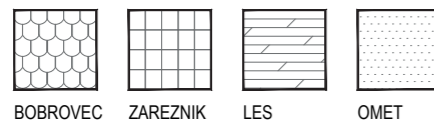
- STAVBE V POBOČJU
- UMESTITEV VZDOLŽNO NA CESTO
- VZDOLŽNI ALI PODOLGOVATI TLOORISI
- DVOKAPNE STRME STREHE 35° DO 45° S ČOPI
- LESENI ARHITEKTURNI ČLENI



## ŠKOFJELOŠKA REGIJA

- STAVBE V POBOČJU
- UMESTITEV VZDOLŽNO NA CESTO
- VZDOLŽNI ALI PODOLGOVATI TLOORISI
- DVOKAPNE STRME STREHE 35° DO 45°
- POUČARJEN PORTAL IN OKENSKI OKVIR

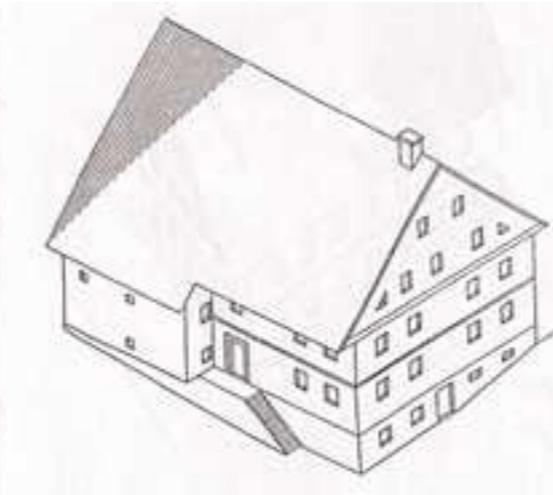
## UPORABA GRADIV, KI SO PRISOTNA V KRAJINI



vir:  
Fister, P., in sod. (1993). Arhitekturne krajine in regije Slovenije. Ljubljana: Ministrstvo za okolje in prostor Republike Slovenije, Zavod Republike Slovenije za prostorsko planiranje, str. 183



vir:  
Fister, P., in sod. (1993). Glosar arhitekturne tipologije. Ljubljana: Ministrstvo za okolje in prostor Republike Slovenije, Zavod Republike Slovenije za prostorsko planiranje., str. 116



vir:  
Fister, P., in sod. (1993). Glosar arhitekturne tipologije. Ljubljana: Ministrstvo za okolje in prostor Republike Slovenije, Zavod Republike Slovenije za prostorsko planiranje., str. 114

## Lesena fasadna opna, ki se prilagaja regijskim značilnostim in mikrolokaciji.

Gledano skozi širši kontekst so bile vse te tri obravnavane regije skozi zgodovino med seboj povezane. Stara savinjska hiša je primer splet alpskega in osrednjeslovenskega tipa. Kot odgovor na prilagajanje posamezni regijam so predvideni le principi, ki posamezno regijo zaznamujejo.

- Uporaba gradiva, ki so značilna za izbrano regijo
- Odnos do terena
- Arhitekturni členi v lesu (okenski okvir, ipd,..)
- Gradnja iz lesa



NETO POVRŠINE STAVBE				DOSEŽENE NETO POVRŠINE STAVBE				
ENOSTANOVANJSKA STAVBA - 3 ČLANSKO GOSPODINJSTVO - SAVINJSKA REGIJA								
V KOLIKOR SE KVADRATURE STAVB RAZLIKUJEJO GLEDE NA REGIJE NATEČAJNIK DODA NOVO TABELO ZA DRUGO REGIJO								
zap.št.	NAZIV PROSTORA	POVRŠINA m2	ŠTEVILO	POVRŠINA SKUPAJ m2	ETAŽA	POVRŠINA m2	ŠTEVILO	POVRŠINA SKUPAJ m2
<b>A Bivalni prostori</b>								
A-1	Kuhinja	10	1	10		10,08	1	10,08
A-2	Jedilnica	10	1	10		10,5	1	10,5
A-3	Dnevna soba	28	1	28		20,58	1	20,58
<b>B Pomožni prostori</b>								
B-1	vetrolov	3	1	3		3	1	3
B-2	hodnik	4	1	4		5,86	1	5,86
B-3	shramba	3	1	3		1,83	1	1,83
B-4	stopnišče	4	1	4		3,33	1	3,33
B-5	dnevni wc	2	1	2		1,76	1	1,76
B-6	tehnični prostor	5	1	5		3,99	1	3,99
<b>C Spalni prostori</b>								
C-1	kopalnica	5	1	5		6,08	1	6,08
C-2	spalnica	18	1	18		15,01	1	15,01
C-3	otročka soba	13	1	13		15,01	1	15,01
C-4	večnamenski prostor					10,11	1	10,11
SKUPAJ NETO			12	105		107,14	13	107,14
SKUPAJ BRUTO								210,07
SKUPAJ NETO PRITLIČJE						56,94		
SKUPAJ NETO NADTROPJE						50,2		

Dva ločena hodnika različnih dimenzij se nahajata v različnih etažah. Napisana je skupna kvadratura.

ENOSTANOVANJSKA STAVBA - 4+ ČLANSKO GOSPODINJSTVO								
zap.št.	NAZIV PROSTORA	POVRŠINA m2	ŠTEVILO	POVRŠINA SKUPAJ m2	ETAŽA	POVRŠINA m2	ŠTEVILO	POVRŠINA SKUPAJ m2
<b>A Bivalni prostori</b>								
A-1	Kuhinja	10	1	10		10,5	1	10,5
A-2	Jedilnica	14	1	14		12,6	1	12,6
A-3	Dnevna soba	30	1	30		23,31	1	23,31
<b>B Pomožni prostori</b>								
B-1	vetrolov	3	1	3		3	1	3
B-2	hodnik	4	1	4		11,77	1	11,77
B-3	shramba	3	1	3		3,95	1	3,95
B-4	stopnišče	4	1	4		3,33	1	3,33
B-5	dnevni wc	2	1	2		1,76	1	1,76
B-6	tehnični prostor	5	1	5		3,99	1	3,99
<b>C Spalni prostori</b>								
C-1	kopalnica	5	1	5		6,08	1	6,08
C-2	spalnica	16	1	16		15,01	1	15,01
C-3	otročka soba	12	1	12		15,01	1	15,01
C-4	kabinet	7	2	14		11,34		
SKUPAJ NETO			14	122		121,65	12	110,31
SKUPAJ BRUTO								230,78
SKUPAJ NETO PRITLIČJE						72,34		
SKUPAJ NETO NADTROPJE						49,31		

Dva ločena hodnika različnih dimenzij se nahajata v različnih etažah. Napisana je skupna kvadratura.

## DVOSTANOVANJSKA STAVBA - 3+2 ČLANSKO GOSPODINJSTVO

zap.št.	NAZIV PROSTORA	POVRŠINA m2	ŠTEVILO	POVRŠINA SKUPAJ m2	ETAŽA	POVRŠINA m2	ŠTEVILO	POVRŠINA SKUPAJ m2
<b>A</b>	<b>Bivalni prostori</b>							
A-1	Kuhinja	7	1	7		9,66	1	9,66
A-2	Jedilnica	10	1	10		11,45	1	11,45
A-3	Dnevna soba	20	1	20		28,28	1	28,28
<b>B</b>	<b>Pomožni prostori</b>							
B-1	vetrolov	3	1	3		3	1	3
B-2	hodnik	4	1	4		1,87	1	1,87
B-3	shramba	3	1	3		1,87	1	1,87
B-4	stopnišče	4	1	4		3,33	1	3,33
B-5	dnevni wc	2	1	2		1,76	1	1,76
B-6	tehnični prostor	5	1	5		4	1	4
<b>C</b>	<b>Spalni prostori</b>							
C-1	kopalnica	5	1	5		6,08	1	6,08
C-2	spalnica	15	1	15		15,01	1	15,01
C-3	otročka soba	12	1	12		5,88	1	5,88
	SKUPAJ NETO 3 ČLANSKO		12	90		92,19	12	92,19

<b>A</b>	<b>Bivalni prostori</b>							
A-1	Kuhinja	10	1	10		9,66	1	9,66
A-2	Jedilnica	10	1	10		10,92	1	10,92
A-3	Dnevna soba	20	1	20		22,72	1	22,72
<b>B</b>	<b>Pomožni prostori</b>							
B-1	vetrolov	3	1	3		3	1	3
B-2	hodnik	4	1	4		1,87	1	1,87
B-3	shramba	3	1	3		1,67	1	1,67
B-4	stopnišče	4	1	4		3,33	1	3,33
B-5	dnevni wc	2	1	2		1,76	1	1,76
B-6	tehnični prostor	5	1	5		4	1	4
<b>C</b>	<b>Spalni prostori</b>							
C-1	kopalnica	5	1	5		6,08	1	6,08
C-2	spalnica	18	1	18		15,01	1	15,01
	SKUPAJ NETO 2 ČLANSKO		11	84		80,02	11	80,02

shramba se nahaja pod stopnicami

	SKUPAJ NETO 3+2 ČLANSKO		23	174		172,21	23	172,21
	SKUPAJ BRUTO							274,09

## DVOIČEK- 3 ČLANSKO GOSPODINJSTVO

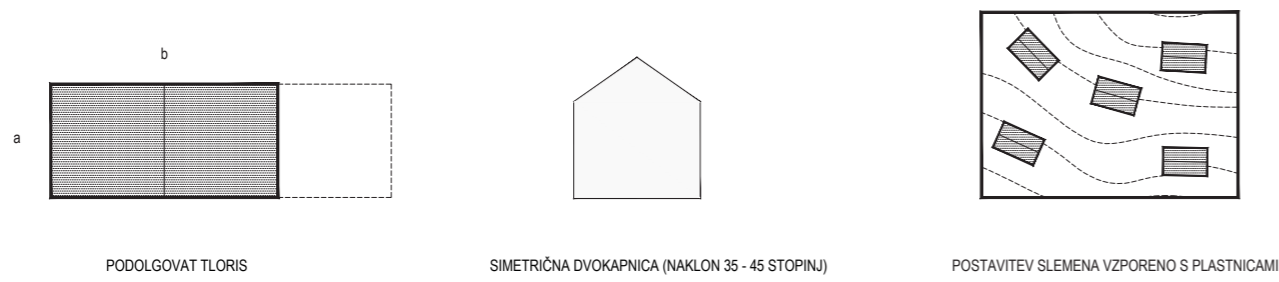
zap.št.	NAZIV PROSTORA	POVRŠINA m2	ŠTEVILO	POVRŠINA SKUPAJ m2	ETAŽA	POVRŠINA m2	ŠTEVILO	POVRŠINA SKUPAJ m2
<b>A</b>	<b>Bivalni prostori</b>							
A-1	Kuhinja	10	1	10		9,45	1	9,45
A-2	Jedilnica	10	1	10		10,5	1	10,5
A-3	Dnevna soba	20	1	20		15,96	1	15,96
<b>B</b>	<b>Pomožni prostori</b>							
B-1	vetrolov	3	1	3		3	1	3
B-2	hodnik	4	1	4		1,87	2	3,74
B-3	shramba	3	1	3		1,67	1	1,67
B-4	stopnišče	3,5	1	3,5		3,33	1	3,33
B-5	dnevni wc	1,5	1	1,5		1,76	1	1,76
B-6	tehnični prostor	5	1	5		3,95	1	3,95
<b>C</b>	<b>Spalni prostori</b>							
C-1	kopalnica	5	1	5		6,08	1	6,08
C-2	spalnica	15	1	15		16,98	1	16,98

shramba se nahaja pod stopnicami

## OCENA INVESTICIJE

	OCENJENA VREDNOST BREZ DDV
ENOSTANOVANJSKA 3 ČLANSKO GOSPODINJSVO - SAVINJSKA REGIJA	253400
ENOSTANOVANJSKA 3 ČLANSKO GOSPODINJSVO - KOROŠKA REGIJA	253400
ENOSTANOVANJSKA 3 ČLANSKO GOSPODINJSVO - ŠKOFJE LOŠKA REGIJA	253400
ENOSTANOVANJSKA 4+ ČLANSKO GOSPODINJSVO - SAVINJSKA REGIJA	280000
DVOSTANOVANJSKA 3+2 ČLANSKO GOSPODINJSVO - SAVINJSKA REGIJA	338800
DVOJČEK 3+3 ČLANSKO GOSPODINJSVO - SAVINJSKA REGIJA	213500
STRNJENA GRADNJA 3 ČLANSKO GOSPODINJSVO - SAVINJSKA REGIJA	196000

IZHODIŠČE JE ARHETIP SLOVENSKE ARHITEKTURNE KRAJINE

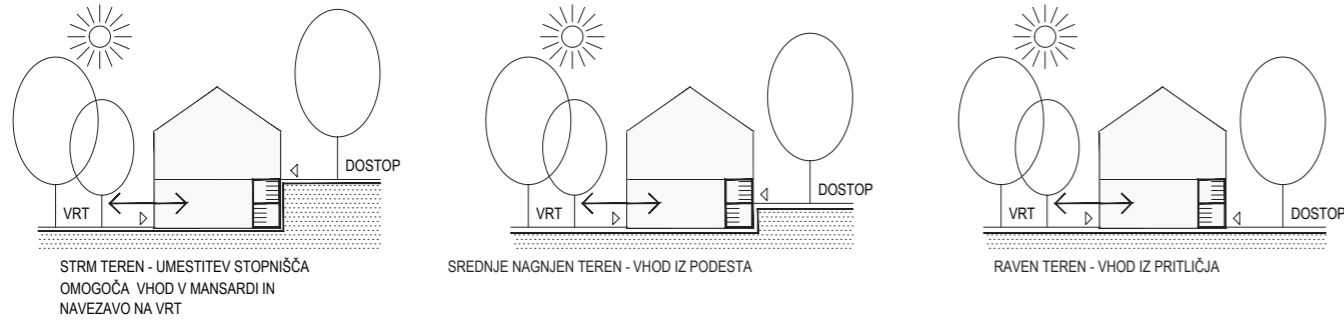


PODOLGOVAT TLOORIS

SIMETRIČNA DVOKAPNICA (NAKLON 35 - 45 STOPINJ)

POSTAVITEV SLEMENA VZPORENO S PLASTNICAMI

IZHODIŠČE JE STAVBA PRILAGOJENA TOPOGRAFIJI

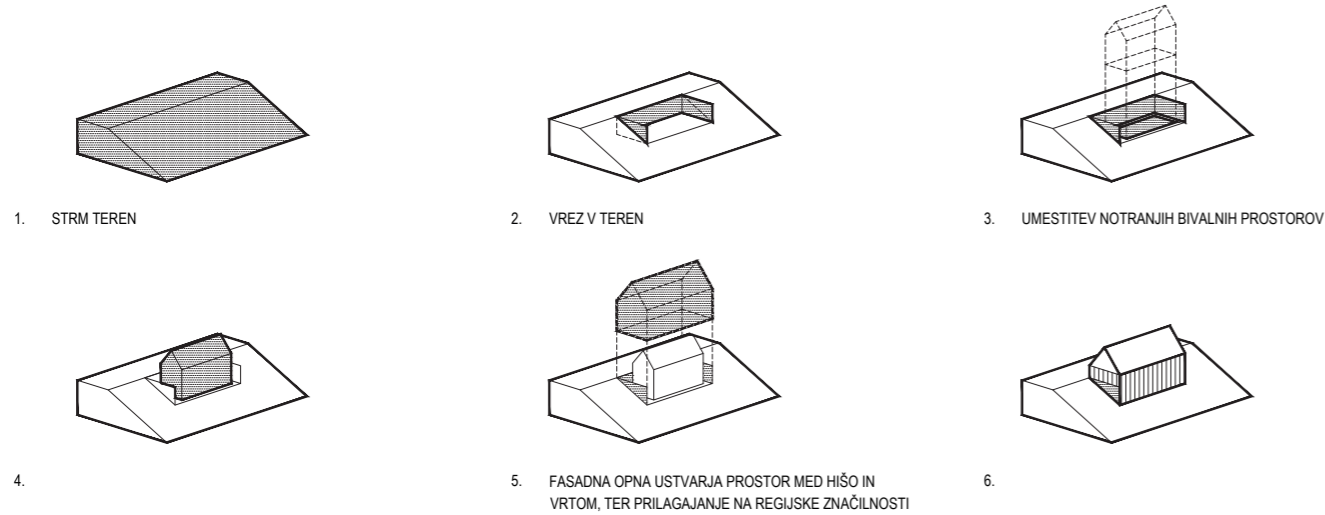


STRM TEREN - UMETITEV STOPNIŠČA OMOGOČA VHD V MANSARDI IN NAVEZAVO NA VRT

SREDNJE NAGNEN TEREN - VHOD IZ PODESTA

RAVEN TEREN - VHOD IZ PRITLIČJA

PROSTOR MED TERENOM IN STAVBO OMOGOČA PRILAGAJANJE NA MIKROLOKACIJO (NAKLON TERENA) IN INDIVIDUALIZACIJO (OPNA).



1. STRM TEREN

2. VREZ V TEREN

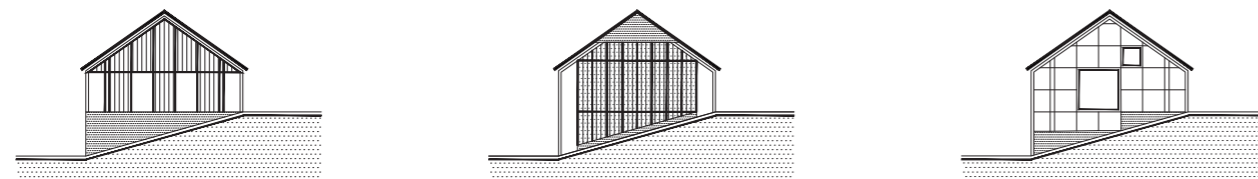
3. UMETITEV NOTRANJIH BIVALNIH PROSTOROV

4.

5. FASADNA OPNA USTVARJA PROSTOR MED HIŠO IN VRTOM, TER PRILAGAJANJE NA REGIJSKE ZNAČILNOSTI

6.

PRILAGAJANJE REGIJAM



SAVINJSKA REGIJA

- STAVBE V POBOČJU
- ZIDANE IN DELNO LESENE
- UMETITEV VZDOLŽNO NA CESTO
- VZDOLŽNI ALI PODOLGOVATI TLOORISI
- DVOKAPNE STRME STREHE 35° DO 45°
- OKRASNE LINE
- SKROMNI PORTALI IN OKENSKI OKVIRI

KOROŠKA REGIJA

- STAVBE V POBOČJU
- UMETITEV VZDOLŽNO NA CESTO
- VZDOLŽNI ALI PODOLGOVATI TLOORISI
- DVOKAPNE STRME STREHE 35° DO 45° S ČOPI
- LESENI ARHITEKTURNI ČLENI

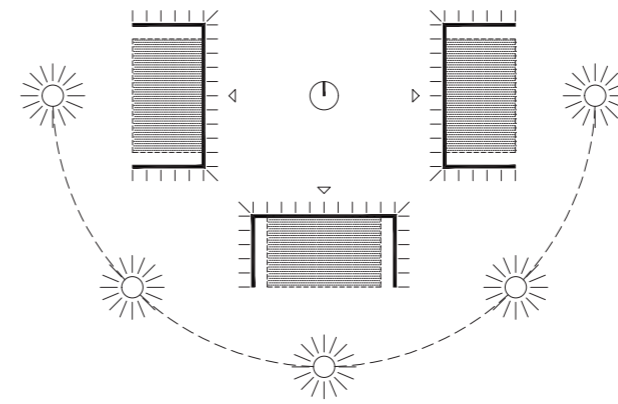
ŠKOFJELOŠKA REGIJA

- STAVBE V POBOČJU
- UMETITEV VZDOLŽNO NA CESTO
- VZDOLŽNI ALI PODOLGOVATI TLOORISI
- DVOKAPNE STRME STREHE 35° DO 45°
- POUČEN PORTAL IN OKENSKI OKVIR

UPORABA GRADIV, KI SO PRISOTNA V KRAJINI



MOŽNA ORIENTACIJA IN OSONČENJE



TIPOLOGIJE NADOMESTITVENIH STANOVANJSKIH STAVB

Osnovno izhodišče zasnove izhaja iz predpostavke, da tlorisna zasnova temelji na odprtem sistemu, ki omogoča raznolikost v uporabi. Druga predpostavka, ki vpliva na zasnovo je, da le ta omogoča prilagajanje stavb na različno topografijo.

Glede na dana izhodišča - umestitev stavbe v teren pod naklonom, se le-ta glede na arhitekturne in krajinske značilnosti obravnavanih regij umešča tako, da sledi poteka vzporedno s plastnicami. Poleg odnosa do dane topografije, sta podolgovat tloris in dvokapna streha prav tako osnovna elementa arhitekturne krajine obravnavanih regij.

Arhetip arhitekturne krajine, ki med seboj povezuje vse tri obravnavane regije je podolgovata hiša s simetrično dvokapno streho umeščeno v teren vzporedno s plastnicami.

Glede na zgornja izhodišča vsako stavbo sestavljajo naslednji deli:

- Prostor, ki se ne spreminjajo (pomožni prostori in kopalnica).
- Prostor, ki se lahko spreminjajo (večnamenski bivalni prostori, spaln prostori).
- Prostor med terenom in stavbo, ki omogoča individualizacijo in prilagajanje na mikrolokacijo (naklon terena).
- Fasadna lesena opna, ki se prilagaja regijskim značilnostim in mikrolokaciji.
- Konstrukcijski sistem in postavitve oken, ki omogočata različno tlorisno zasnovo in notranjo fleksibilnost prostorov.

RASTOČA HIŠA



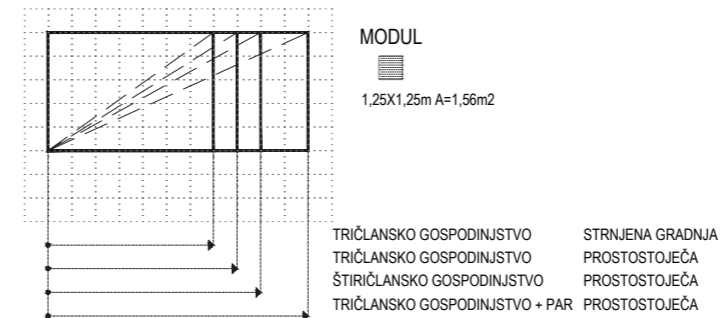
DVOVIŠINSKI PROSTORI OMOGOČAJO KASNEJŠO PRILAGODITEV ETAŽNOSTI IN DODAJANJA PROSTOROV

NAKLON STREHE MED 35 IN 45 STOPINJ OMOGOČA ŠIRJENJE NOTRANJIH PROSTOROV V MANSARDO

MED OSNOVNIM VOLUMNOM IN FASADNO OPNO JE PREDVIDEN PROSTOR ZA RAST (ZIMSKI VRTOVI, SHRAMBE, ZUNANJE KOMUNIKACIJE, BALKONI, BALKONI, IPD.)

DODAJANJE OBJEKTOV (DELAVNICA, DELO NA DOMU, IPD.)

PRILAGAJANJE MODULOV GLEDE NA VELIKOST IN TIP STAVBE

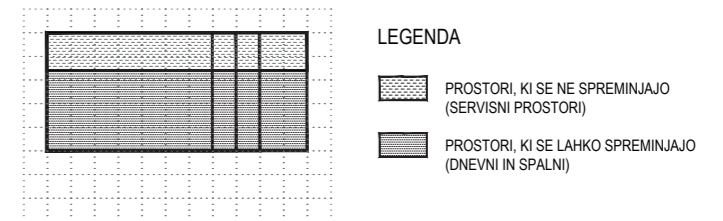


MODUL  
1,25X1,25m A=1,56m<sup>2</sup>

TRIČLANSKO GOSPODINJSTVO  
TRIČLANSKO GOSPODINJSTVO  
ŠTIRIČLANSKO GOSPODINJSTVO  
TRIČLANSKO GOSPODINJSTVO + PAR

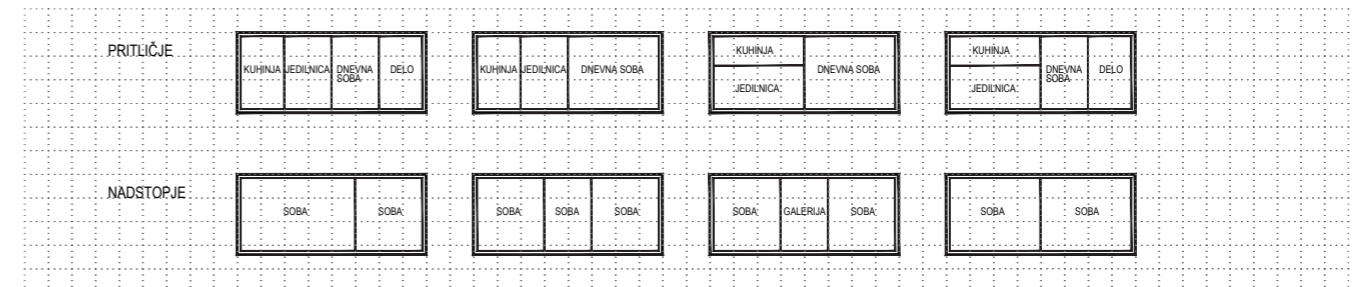
STRNJENA GRADNJA  
PROSTOSTOJEČA  
PROSTOSTOJEČA

DELITEV NA PROSTORE, KI SO FIKSNI IN TISTE, KI SE LAHKO SPREMINJAJO



LEGENDA  
PROSTORI, KI SE NE SPREMINJAJO (SERVISNI PROSTORI)  
PROSTORI, KI SE LAHKO SPREMINJAJO (DNEVNI IN SPALNI)

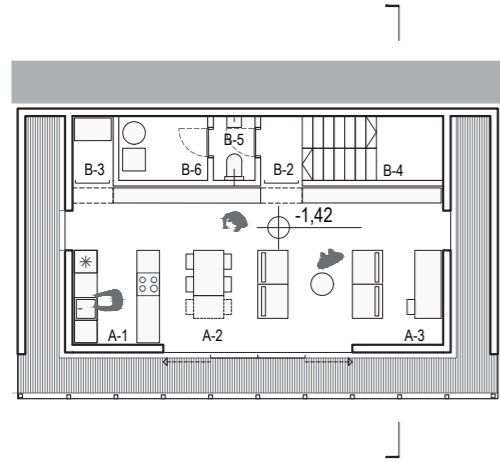
KATALOG PROSTOROV



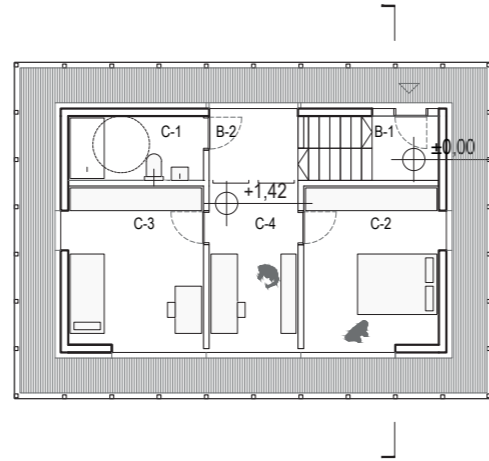
PRITLIČJE

NADSTOPJE





TLORIS PRITLIČJA M 1:200



TLORIS NADSTROPJA M 1:200



PRITLIČJE

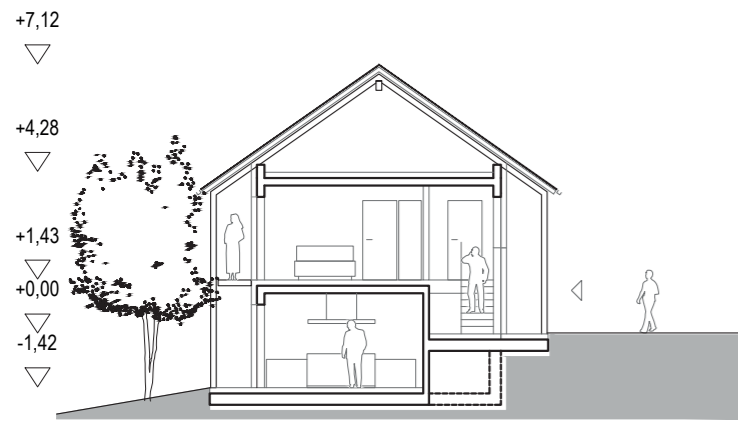
A-1 KUHINJA	10,08m <sup>2</sup>
A-2 JEDILNICA	10,50m <sup>2</sup>
A-3 DNEVNA SOBA	20,58m <sup>2</sup>
B-2 HODNIK	1,87m <sup>2</sup>
B-3 SHRAMBA	1,83m <sup>2</sup>
B-4 STOPNIŠČE	3,33m <sup>2</sup>
B-5 DNEVNI WC	1,76m <sup>2</sup>
B-6 TEHNIČNI PROSTOR	3,99m <sup>2</sup>
SKUPAJ PRITLIČJE	56,94m <sup>2</sup>

NADSTROPJE

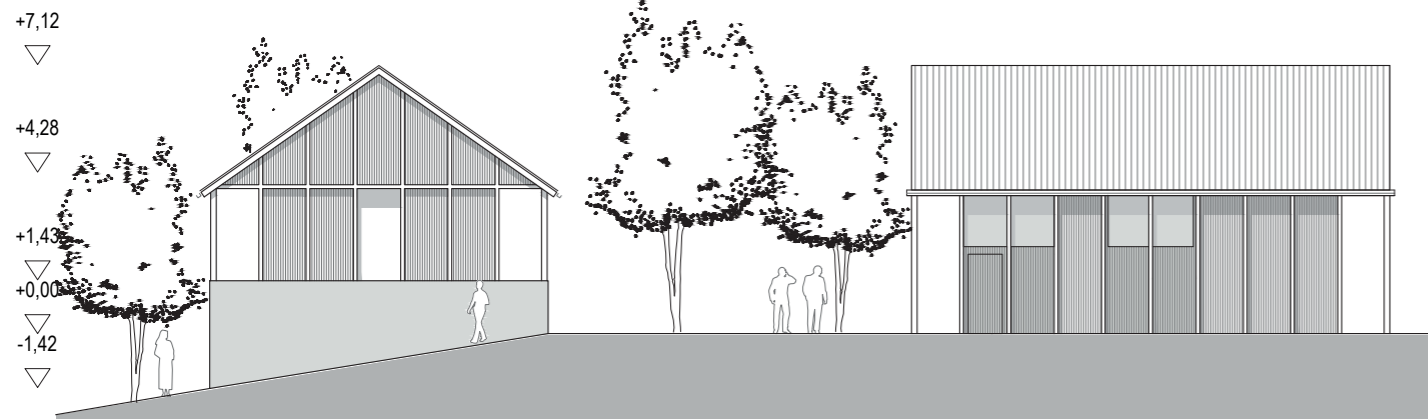
B-1 VETROLOV	3,00m <sup>2</sup>
B-2 HODNIK	3,99m <sup>2</sup>
C-1 KOPALNICA	6,08m <sup>2</sup>
C-2 SPALNICA	15,01m <sup>2</sup>
C-3 OTROŠKA SOBA	15,01m <sup>2</sup>
C-4 VEČNAMENSKI PROSTOR	10,11m <sup>2</sup>
SKUPAJ NADSTROPJE	50,20m <sup>2</sup>

SKUPAJ 107,14m<sup>2</sup>

\* PREČNI PREREZ JE ENOTEN ZA VSE REGIJE

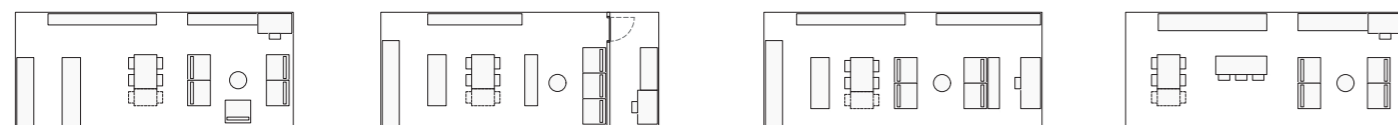


PREČNI PREREZ \*M 1:200

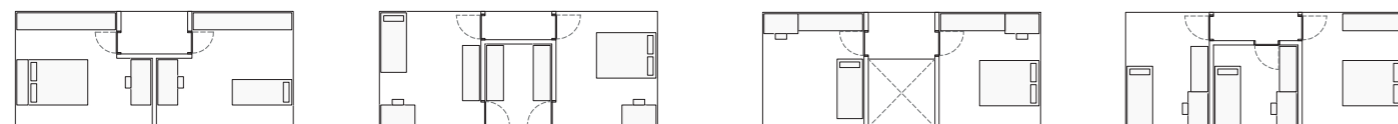


VZHODNA FASADA M 1:200

SEVERNA FASADA M 1:200

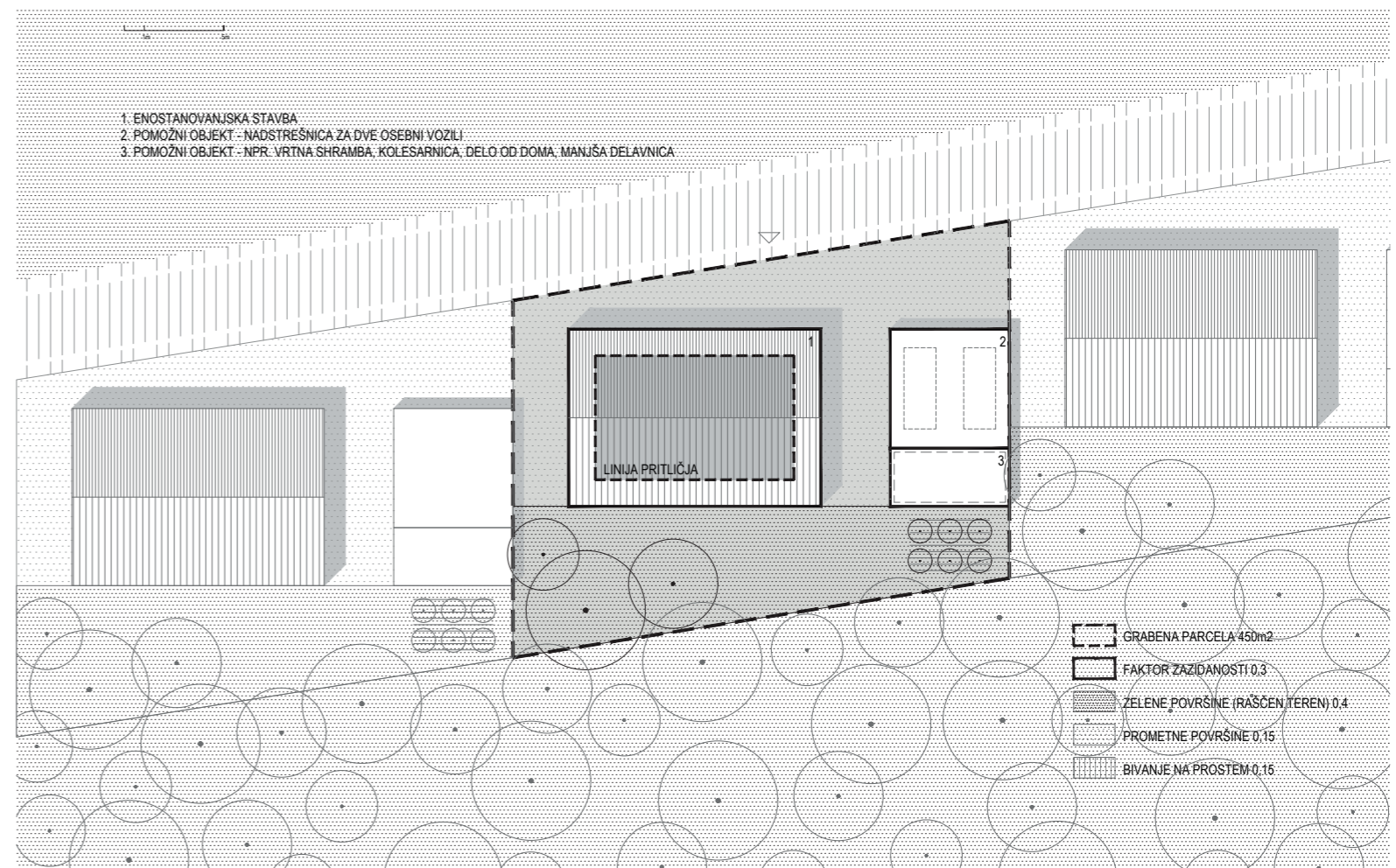


PRITLIČJE



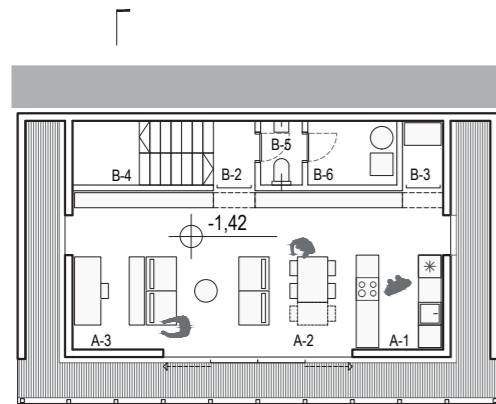
MANSARDA

NOTRANJA FLEKSIBILNOST

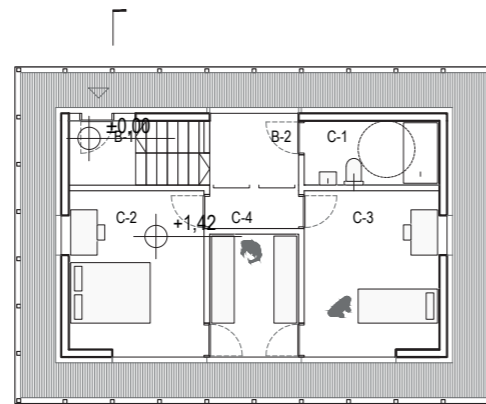


SHEMATSKI PRIKAZ ORGANIZACIJE PARCELE Z MOŽNO UMESTITVIJO POMOŽNIH OBJEKTOV

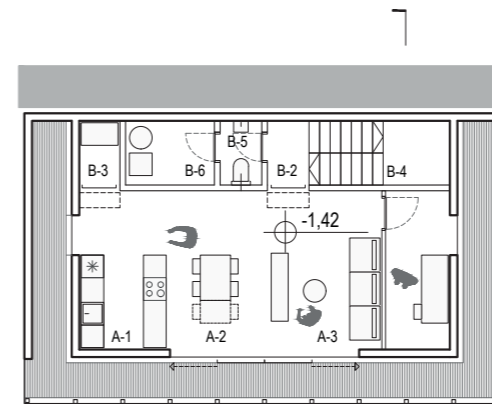




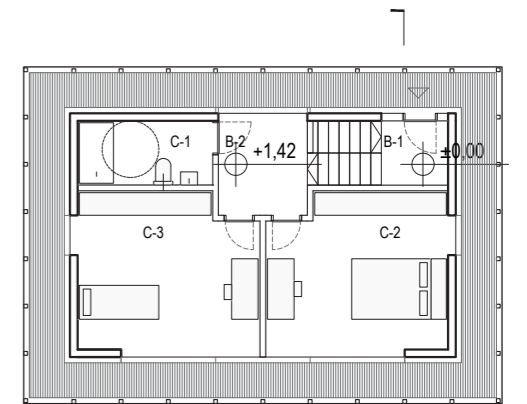
TLORIS PRITLIČJA M 1:200



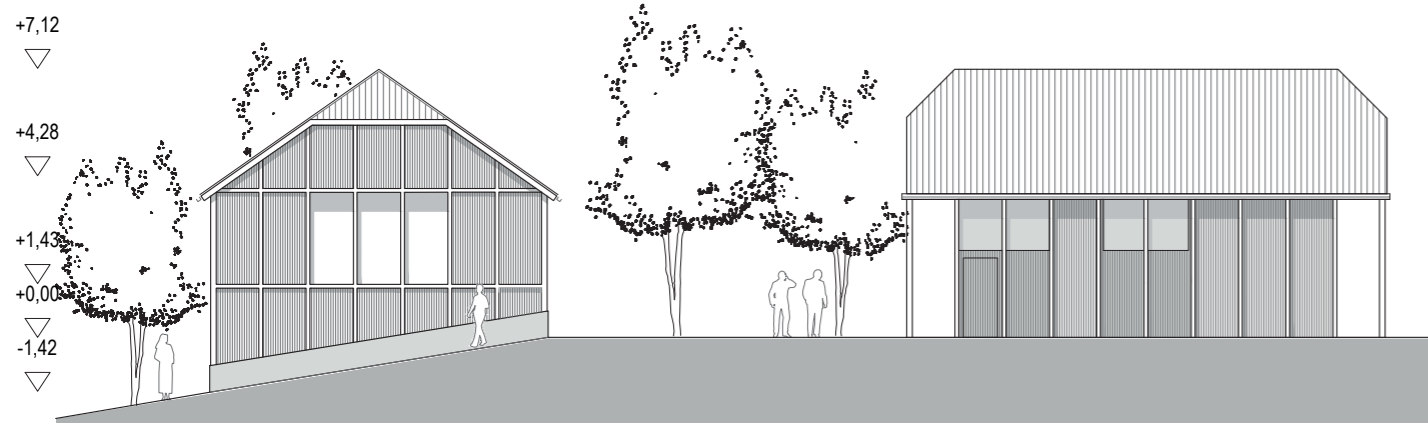
TLORIS NADSTROPJA M 1:200



TLORIS PRITLIČJA M 1:200

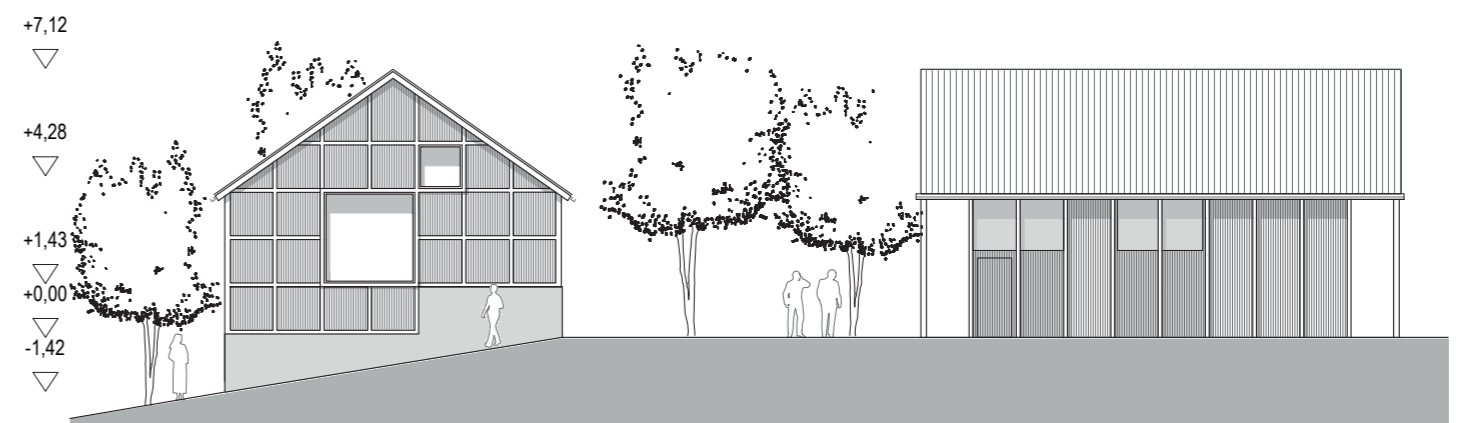


TLORIS NADSTROPJA M 1:200



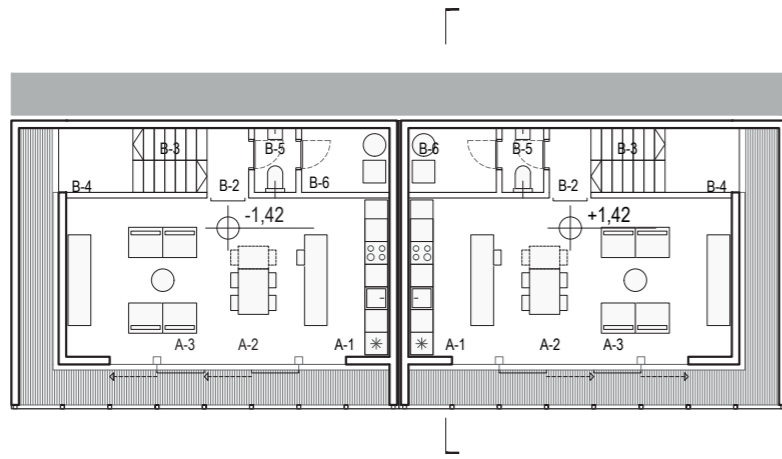
VZHODNA FASADA M 1:200

SEVERNA FASADA M 1:200

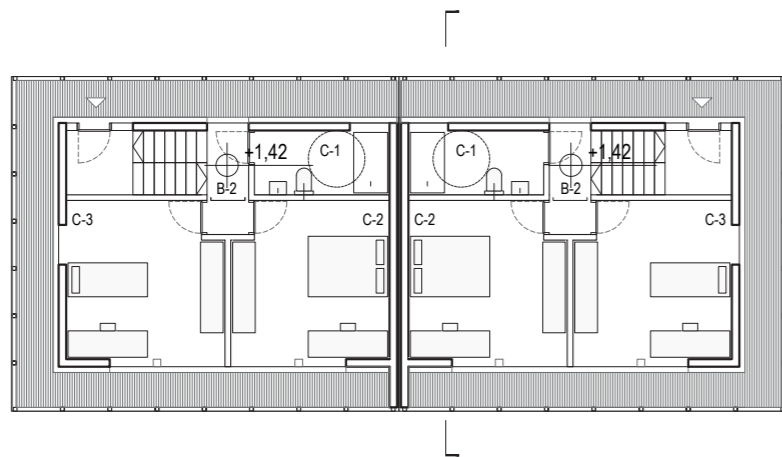


VZHODNA FASADA M 1:200

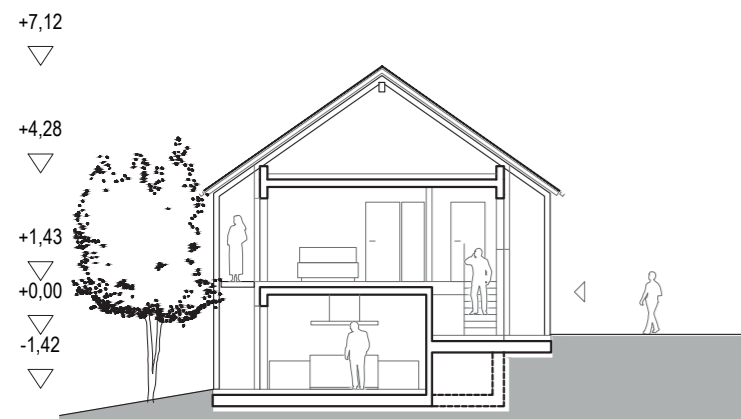
SEVERNA FASADA M 1:200



TLORIS PRITLIČJA M 1:200



TLORIS NADSTROPJA M 1:200



VZHODNA FASADA M 1:200

PRITLIČJE

A-1 KUHINJA	9,45m <sup>2</sup>
A-2 JEDILNICA	10,50m <sup>2</sup>
A-3 DNEVNA SOBA	15,96m <sup>2</sup>
B-2 HODNIK	1,87m <sup>2</sup>
B-3 SHRAMBA	1,67m <sup>2</sup>
B-4 STOPNIŠČE	3,33m <sup>2</sup>
B-5 DNEVNI WC	1,76m <sup>2</sup>
B-6 TEHNIČNI PROSTOR	3,95m <sup>2</sup>
SKUPAJ PRITLIČJE	51,49m <sup>2</sup>

NADSTROPJE

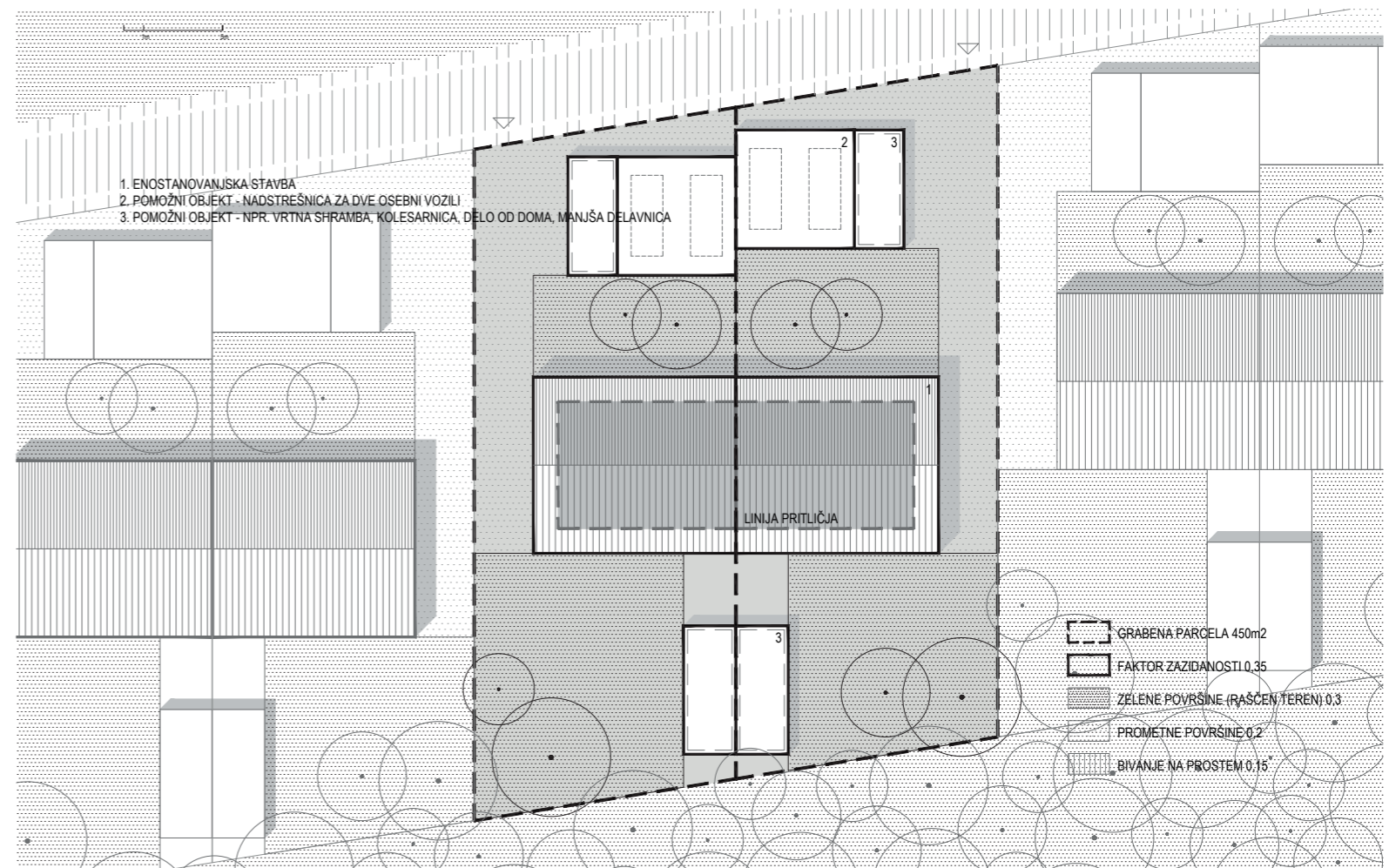
B-1 VETROLOV	3,00m <sup>2</sup>
B-2 HODNIK	1,87m <sup>2</sup>
C-1 KOPALNICA	6,08m <sup>2</sup>
C-2 SPALNICA	16,98m <sup>2</sup>
C-3 OTROŠKA SOBA	16,98m <sup>2</sup>
SKUPAJ NADSTROPJE	41,91m <sup>2</sup>

SKUPAJ 93,40m<sup>2</sup>



PREČNI PREREZ M 1:200

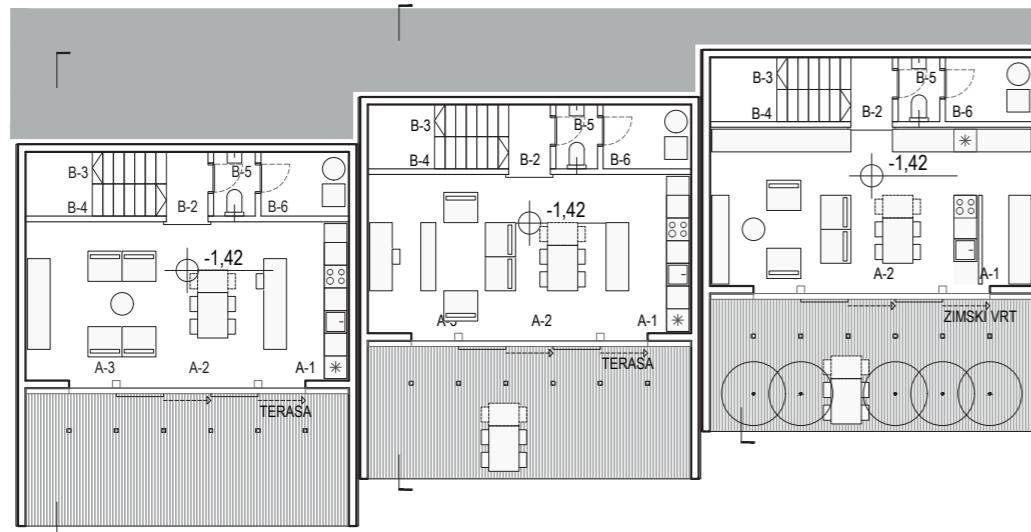
SEVERNA FASADA M 1:200



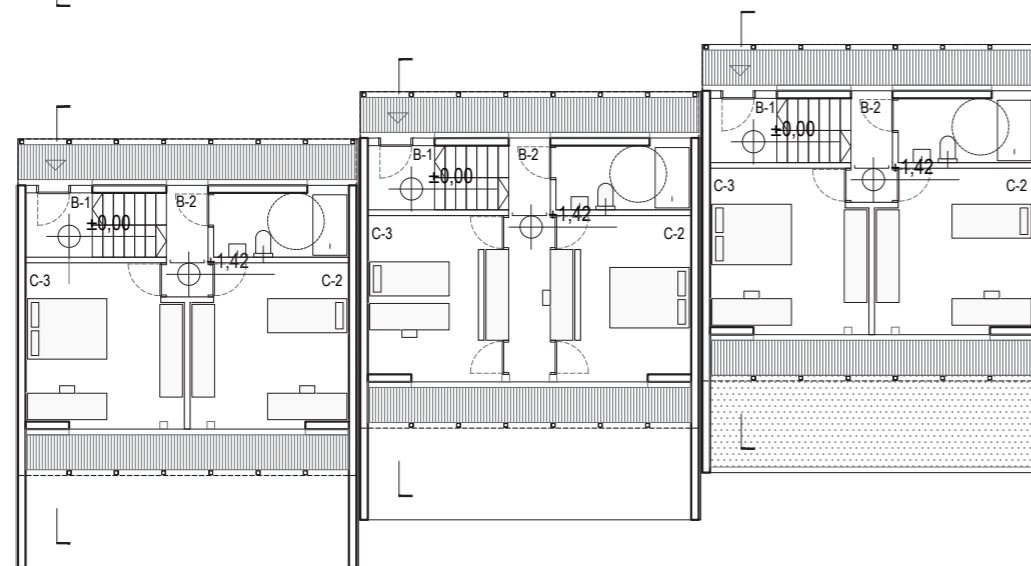
SHEMATSKI PRIKAZ ORGANIZACIJE PARCELE Z MOŽNO UMESTITVIJO POMOŽNIH OBJEKTOV



TLORIS PRITLIČJA M 1:200



TLORIS NADSTROPJA M 1:200



+7,12



+4,28



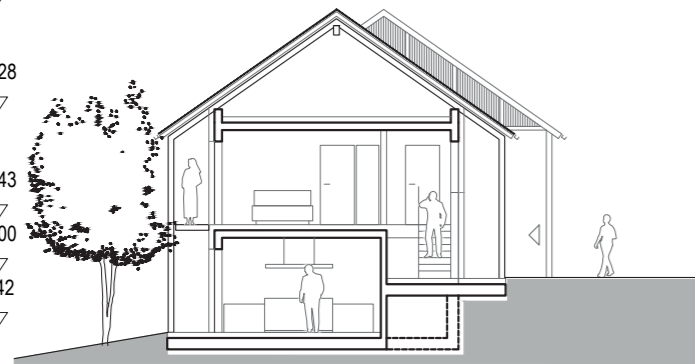
+1,43



+0,00



-1,42



PREČNI PREREZ M 1:200

+7,12



+4,28



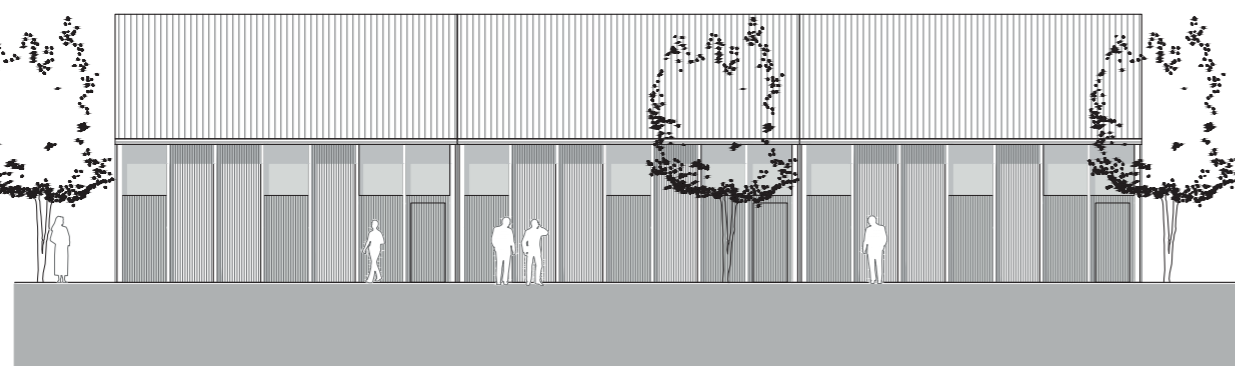
+1,43



+0,00



-1,42



VZHODNA FASADA M 1:200

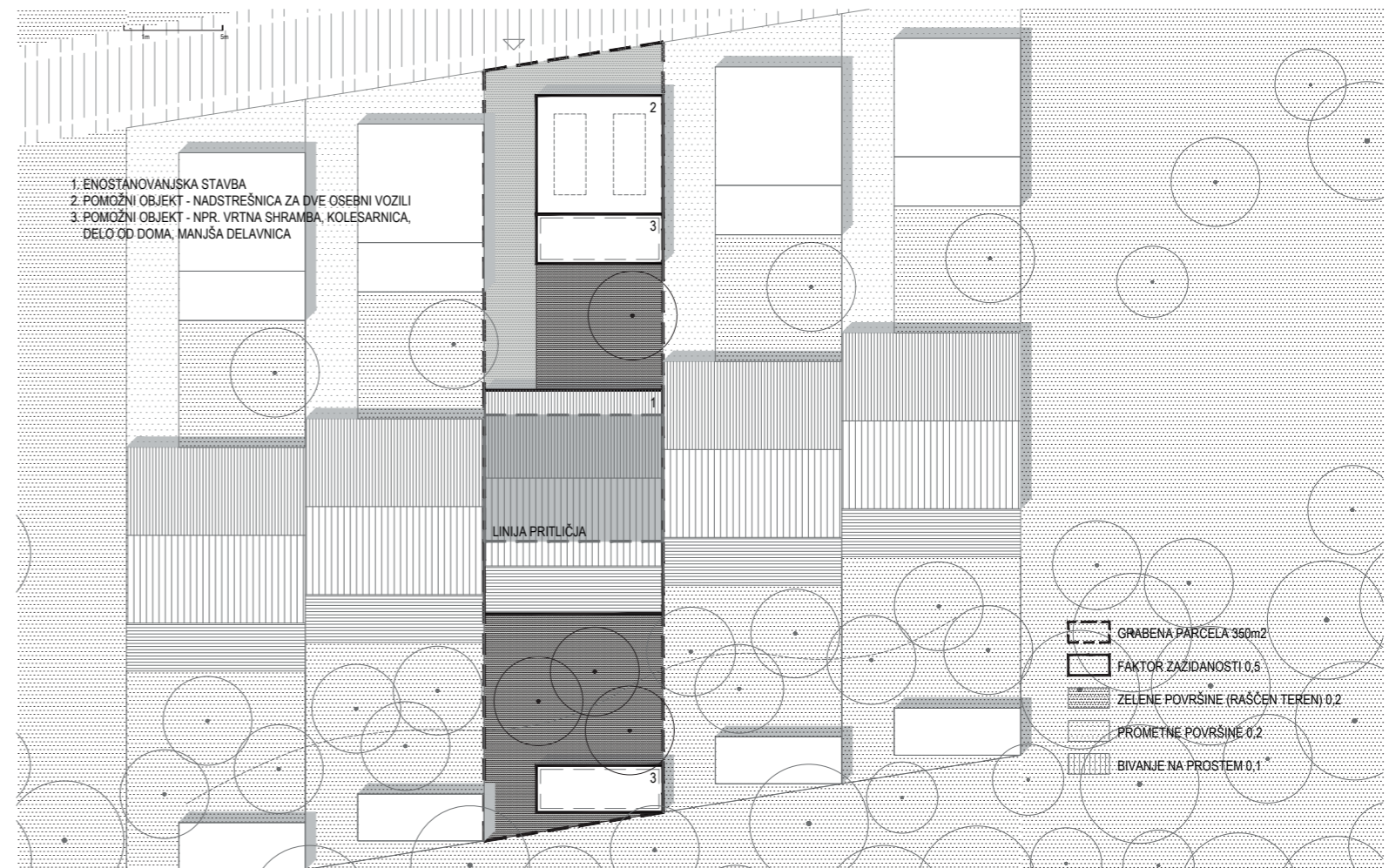
SEVERNA FASADA M 1:200

PRITLIČJE

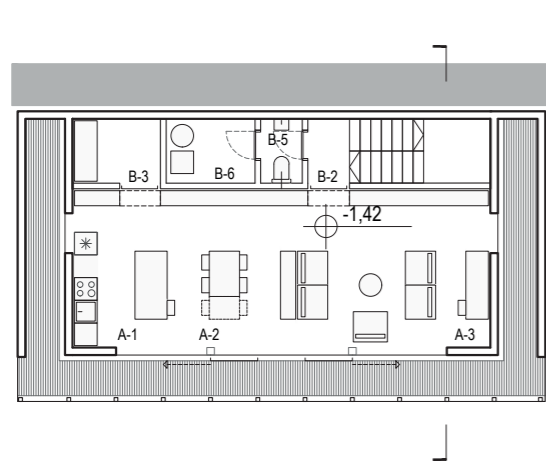
A-1 KUHINJA	9,45m <sup>2</sup>
A-2 JEDILNICA	10,50m <sup>2</sup>
A-3 DNEVNA SOBA	15,96m <sup>2</sup>
B-2 HODNIK	1,87m <sup>2</sup>
B-3 SHRAMBA	1,67m <sup>2</sup>
B-4 STOPNIŠČE	3,33m <sup>2</sup>
B-5 DNEVNI WC	1,76m <sup>2</sup>
B-6 TEHNIČNI PROSTOR	3,95m <sup>2</sup>
SKUPAJ PRITLIČJE	51,49m <sup>2</sup>

NADSTROPJE

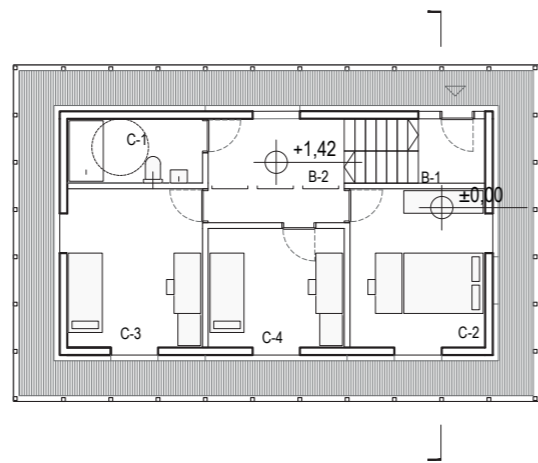
B-1 VETROLOV	3,00m <sup>2</sup>
B-2 HODNIK	1,87m <sup>2</sup>
C-1 KOPALNICA	6,08m <sup>2</sup>
C-2 SPALNICA	16,98m <sup>2</sup>
C-3 OTROŠKA SOBA	16,98m <sup>2</sup>
SKUPAJ NADSTROPJE	41,91m <sup>2</sup>
SKUPAJ	93,40m <sup>2</sup>



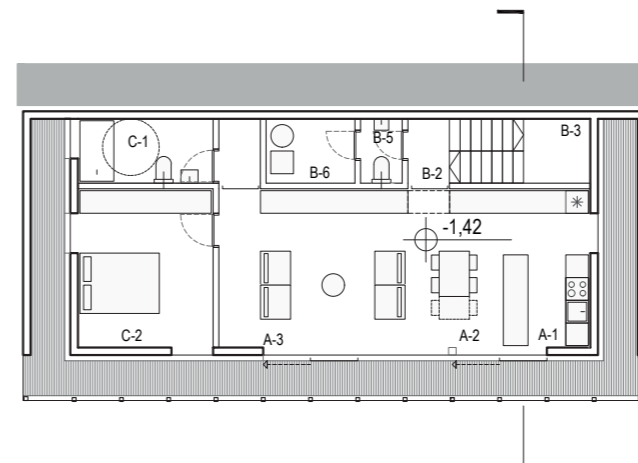
SHEMATSKI PRIKAZ ORGANIZACIJE PARCELE Z MOŽNO UMESTITVIJO POMOŽNIH OBJEKTOV



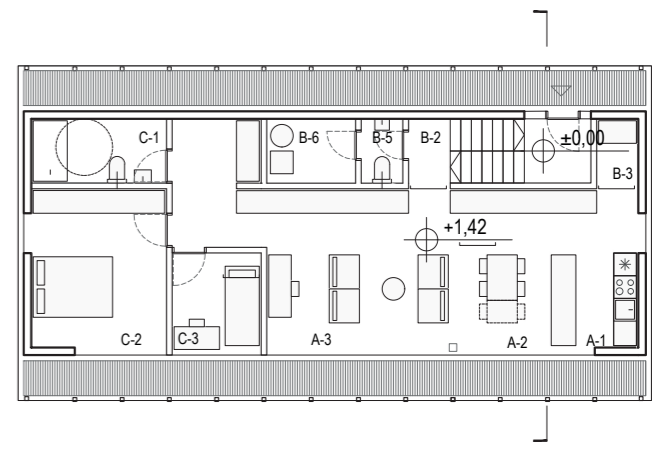
TLORIS PRITLIČJA M 1:200



TLORIS NADSTROPJA M 1:200



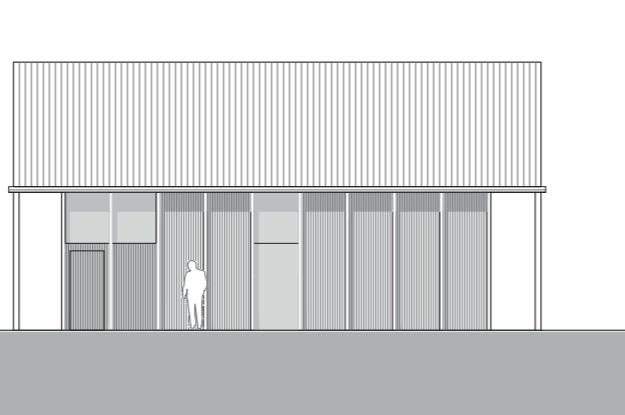
TLORIS PRITLIČJA M 1:200



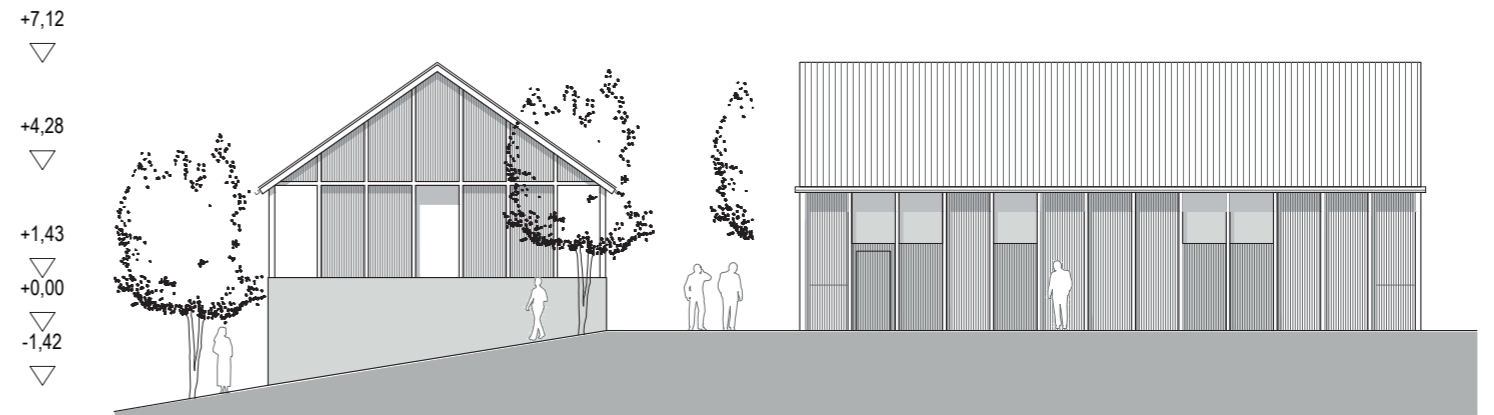
TLORIS NADSTROPJA M 1:200



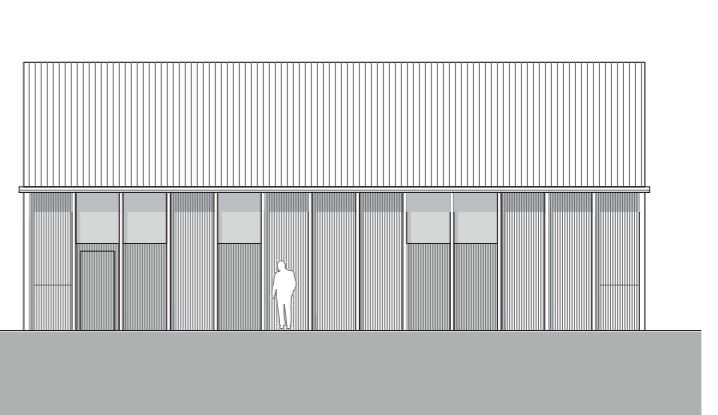
VZHODNA FASADA M 1:200



SEVERNA FASADA M 1:200



VZHODNA FASADA M 1:200



SEVERNA FASADA M 1:200