

JAVNI, PROJEKTNI, ENOSTOPENJSKI NATEČAJ ZA IZBIRO STROKOVNO NAJPRIMERNEJŠE REŠITVE ZA
KULTURNI DOM IN KNJIŽNICO ŠENČUR



URBANISTIČNA ZASNOVA IZHODIŠČA



**PREDVIDEN PROGRAM ZAHTEVA VEČJI OBJEKT, KI
PRESEGA MERILO VAŠKEGA JEDRA.
PROGRAM ZATO UMESTIMO V DVA VOLUMNA.**

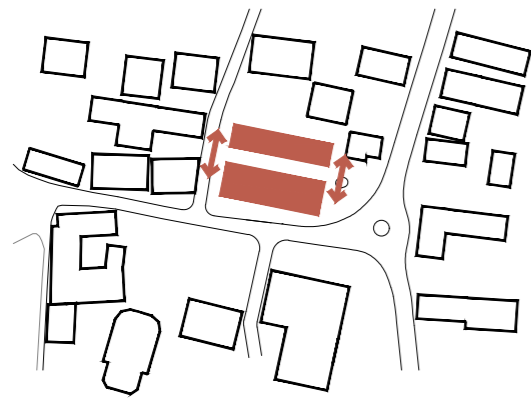
VAŠKO JEDRO ŠENČURJA

Območje je prepoznano kot zanimivo z vidika urbanizma, tvori ga značilna vaška obcestna zidava, ohranjanje podolgovatih in relativno nizkih volumnov. Iz homogenega tkiva izstopa zvonik cerkve sv. Jurija. Predvidena lokacija novega kulturnega doma in knjižnice predstavlja staro vaško jedro, ki je z krakastim razvojem naselja ohranilo tudi geografsko središčnost naselja. Z vidika dostopnosti je lokacija zato primerna za umestitev željenega programa.

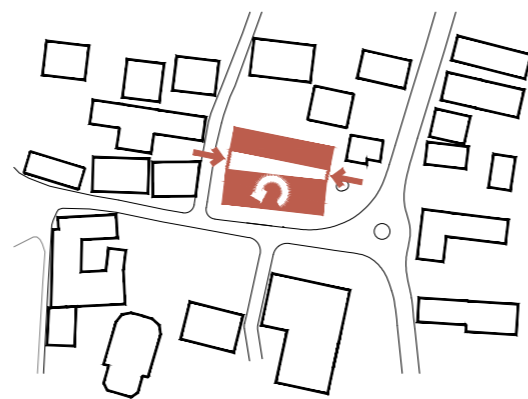
Za celotno jedro je značilno pomanjkanje ustreznih javnih in zelenih površin. V ospredju je motorni promet.

Predvidena stavba s pripadajočo zunanjo ureditvijo zato odpira potencial razvoja kvalitetnih javnih površin, ki se prilagodijo merilu pešca in kolesarja. S predvidenim programom se lahko tudi vsebinsko dopolnjuje vsebine, ki so v jedru naselja že kvalitetne.

URBANISTIČNO - ARHITEKTURNA ZASNOVA RAZVOJ KONCEPTA



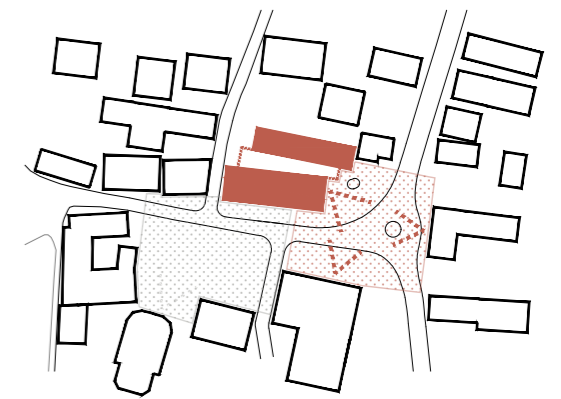
OBJEKTA NA LOKACIJO UMEŠTIMO SKLADNO S PREPOZNANIMI MORFOLOŠKIMI IN TIPOLOŠKIMI VZORCI VAŠKEGA JEDRA. V VEČJEGA UMEŠTIMO KULTURNI DOM, V MANJŠEGA Z ORIENTACIJO NA SEVER UMEŠTIMO KNJIŽNICO.



OBJEKTA POVEŽEMO Z NEVPADLJIVIM VOLUMNOM V KATEREGA UMEŠTIMO AVLO, KOMUNIKACIJE IN SKUPNE PROSTORE.



VOLUMNA ZAMAKNEMO IN S TEM ARTIKULIRAMO VHODNO PLOŠČAD NA JUGOVZHODNI STRANI IN UMAKNJEN SERVISNI DOSTOP NA SEVEROZAHODNI STRANI STAVBE.

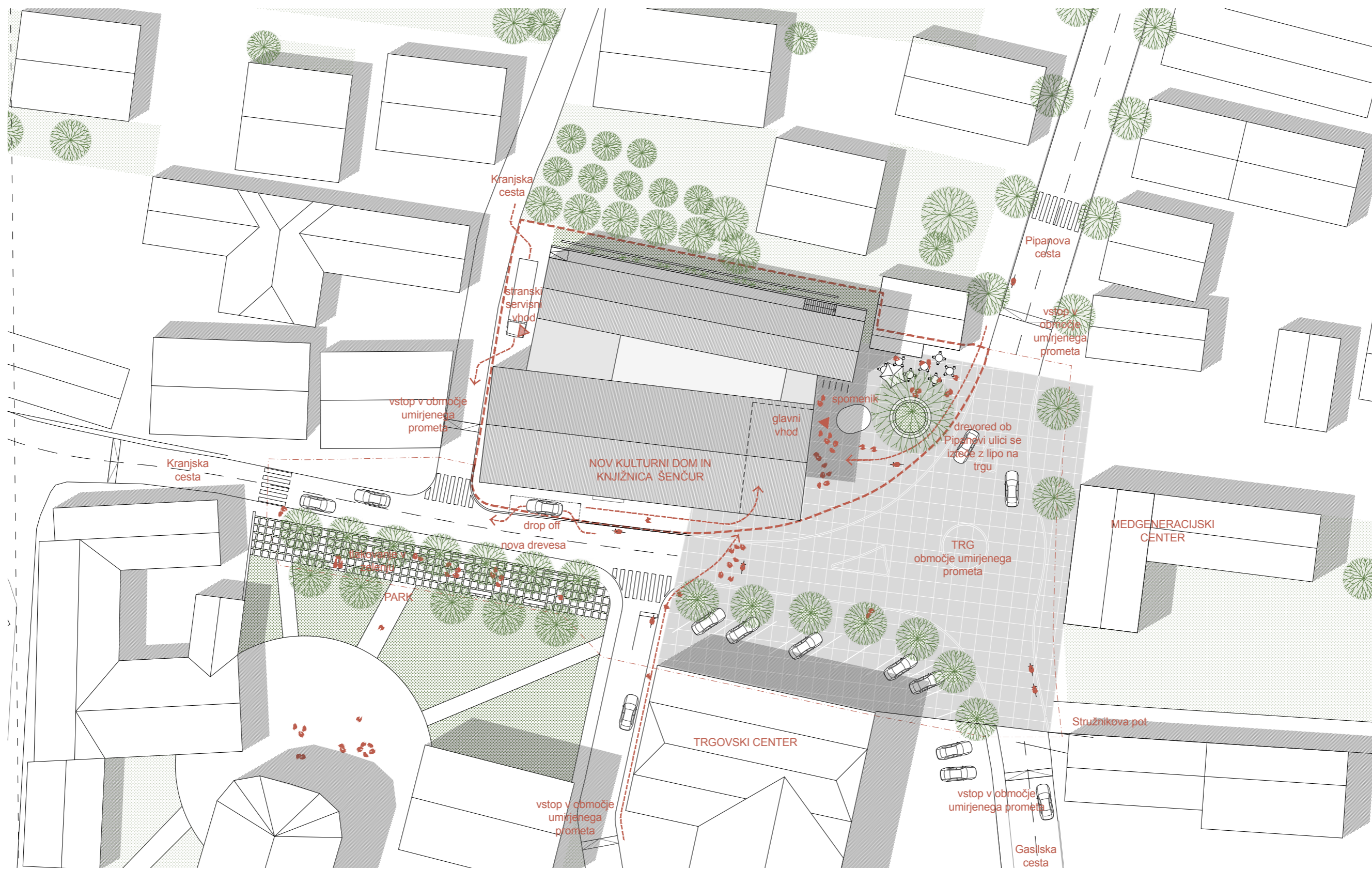


Z ZAMIKOM ODPIRAMO VEČJO JAVNO POVRŠINO, KI PREHAJA V NOVI TRG. TA POVEZUJE KULTURNI DOM IN KNJIŽNICO Z MEDGENERACIJSKIM CENTROM TER TRGOVSKIM OBJEKTOM.

Centralno območje Šenčurja se z umeščanjem nove stavbe kulturnega doma in knjižnice zaznavno in tudi funkcijsko prilagodi merilu pešča. V ospredju zasnove zunanjega prostora je fleksibilnost rabe osrednjih javnih površin v odnosu do raznolikih potreb. Rabe v prostoru se tako v različnih časovnih okvirjih in programih prilagajajo potrebam: delovnik - omogočena neovirana raba motornega prometa, nedeljsko dopoldne - možnost zaprtja dela vozišč za potrebe obiskovalcev cerkve, sejma ipd., občinski praznik - popolno zaprtje trških in parkovnih površin za promet.

Urbanistična umestitev volumnov obeh programskih sklopov zasleduje kvalitete okoliškega prostora in obenem vizualno zmanjšuje volumne, tako da se v ožjem in širšem prostoru ohranja glavna prostorska dominantna kraja - cerkveni zvonik.

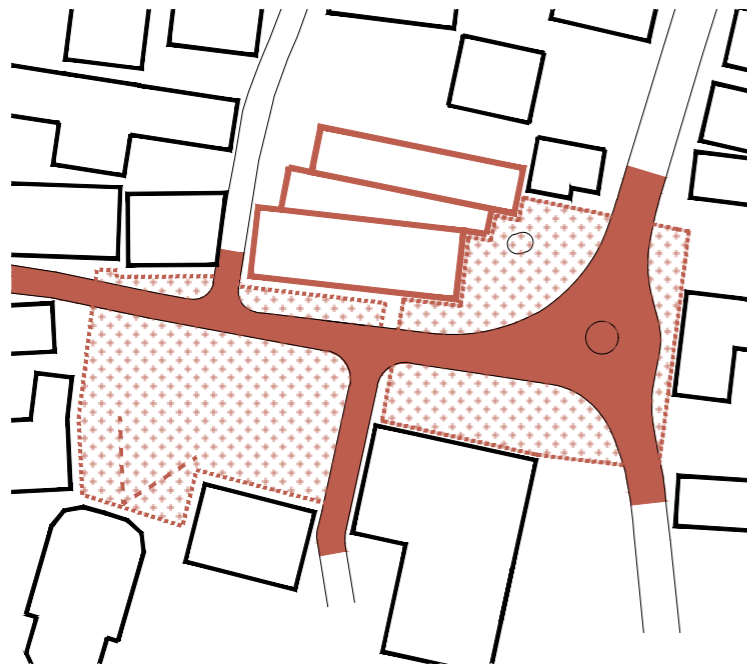
URBANISTIČNA ZASNOVA SITUACIJA 1:500





**NOVA STAVBA POVZEMA MORFOLOŠKE KVALITETE OKOLICE
IN OBENEM ODPIRA NOVE JAVNE POVRŠINE**

URBANISTIČNA ZASNOVA OBMOČJA JAVNE IN ZELENE POVRŠINE TER PROMETNA UREDITEV



**V OSPREDJE SE POSTAVLJA POVRŠINE
IN DOSTOPE NAMENJENE PEŠCEM IN
KOLESARJEM.**



URBANISTIČNA UREDITEV CENTRA ŠENČURJA

Z umestitvijo novega kulturnega doma in knjižnice se odpre potencial za razvoj javnih površin "vaškega jedra" - centra Šenčurja. Zasnova območja predvideva vzpostavitev nove nadkrite vstopne površine pred objektom kulturnega doma in knjižnice, ki se preko preoblikovane ulice poveže z medgeneracijskim središčem in trgovskim objektom v enotno osrednjo javno površino - osrednji trg. Na zahodu se preko iste oblikovne poteze navežemo na obstoječ javni predprostor cerkve.

RAZVOJ IN OHRANJANJE ZELENIH POVRŠIN

Obstoječo zeleno površino pred cerkvijo se razširi na območje obstoječega obcestnega parkirišča, ki se iz območja umika. Z zasaditvijo novih dreves se razvije parkovni karakter prostora pred cerkvijo, ki se navezuje na obstoječ drevored pred trgovskim objektom. Drevored ob Pipanovi cesti se na novo vzpostavljenem trgu izteče v visokoraslo lipo.

UREDITEV PROMETA

Celotno območje se v skladu z izdelano Celotno prometno strategijo občine Šenčur prilagodi v območje umirjenega prometa, kjer imata prednost pešec in kolesar, medtem ko se prevoznost za motorni promet ohrani ob nižjih hitrostih vožnje. Z območjem umirjenega prometa ohranjamo povezljivost in funkcionalnost za lokalni promet ter na drugi strani razvijemo pešču, domačinu ali obiskovalcu, privlačen in varen javni prostor.

Z izvedno cestne ploščadi se zagotovi boljše dostopnost vsem uporabnikom, obenem pa zagotavlja preglednost. Z zoožanjem cestnih profilov povečamo javne trške in parkovne površine ter umirjamo hitrost. Na območju umirjenega prometa se južno od dvorane kulturnega doma zagotovi varno in dostopno mesto za drop-off, ki je namenjeno rabi tako za obiskovalce kulturnega doma in knjižnice, kot tudi cerkve.

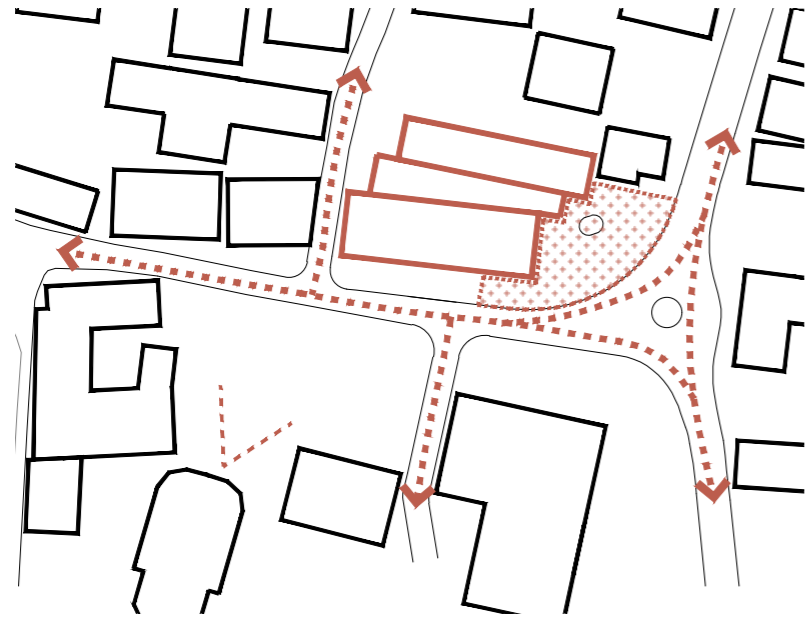
INTERVENCIJA, DOSTAVA IN SERVISNI DOSTOP

Intervencija se na območju primarno zagotavlja na javnih prometnih površinah s katerih je zagotovljen neposreden dostop do stavb. Postavitvena površina za objekt kulturnega doma in knjižnice je zagotovljena iz severozahodne servisne ploščadi, Kranjske ceste na jugu in tlakovane površine vzhodno od stavbe. Dostava in servisni dostop se zagotavlja iz severozahodne ploščadi, kjer je zagotovljen prostor za malo reportažno vozilo RTV.

USMERITEV ZA PROMETNO UREDITEV V OKVIRU OPPN

V okviru morebitne izdelave OPPN naj se izdela mobilnostni načrt, s katerim se preuči možnost umikanja in nadomeščanja parkirnih mest v ožjem območju centra. Posebno pozornost naj se nameni morebitnim časovnim režimom, ki se prilagajajo različnim potrebam v dnevu, s tem pa se zagotovi boljša izraba prometne infrastrukture za mirujoči promet.

URBANISTIČNA ZASNOVA SCENARIJI RABE JAVNIH POVRŠIN



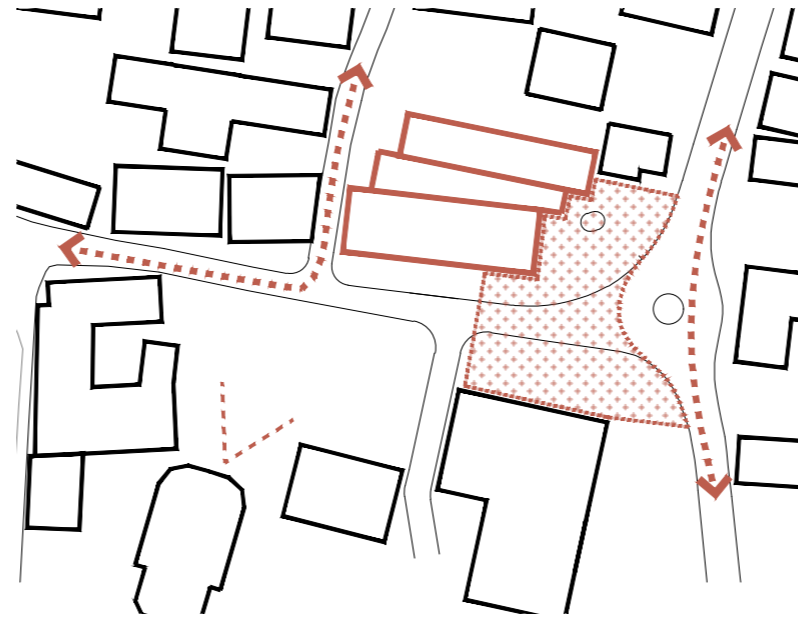
scenarij: VSAKDAN

TRG M

500 m²

=

200 obiskovalcev



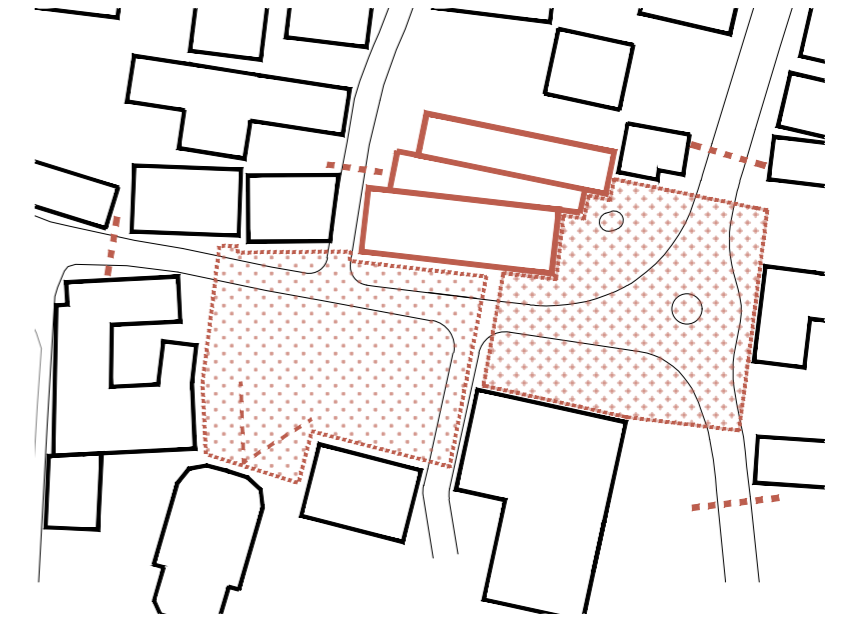
scenarij: KULTURNA PRIREDITEV

TRG L

1250 m²

=

500 obiskovalcev



scenarij: OBČINSKI PRAZNIK

TRG L + PARK

3700 m²

=

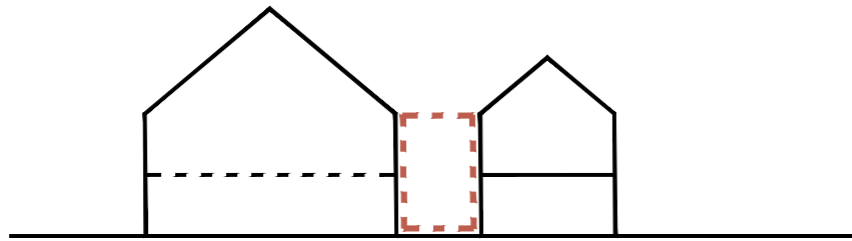
1500 obiskovalcev

V vsakodnevni rabi potrebam kraja zadostuje trška površina pred vhodom v objekt kulturnega doma in knjižnice. Z umirjanjem prometa se zagotovi privlačnost javnega prostora.

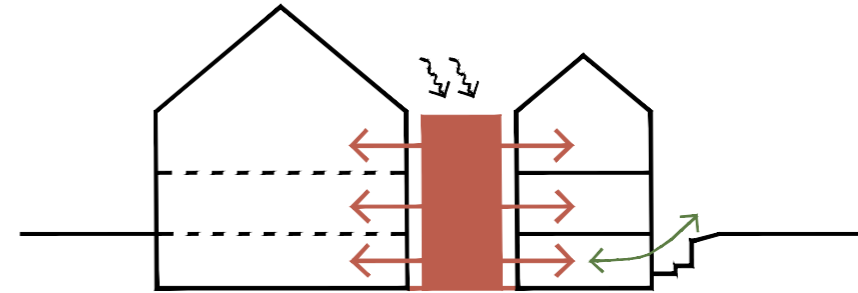
Z zaprtjem krajšega dela Kranjske ceste se program lahko razširi proti trgovskemu objektu. Obseg in umestitev površine ustreza za postavitev knjižnega ali trgovskega sejma. Ohranja se prevoznost za tranzitni in lokalni promet preko naselja.

Ob občinskem prazniku se celotno območje umirjenega prometa zapira za motorni promet, ki se ga za potrebe lokalnega dostopa začasno preusmeri. Začasni poseg omogoči povezovanje novega trga z medgeneracijskim centrom vzhodno od Gasilske ceste in s parkom pred cerkvijo. Tako povezujemo različne javne programe s površino, ki lahko gosti večje dogodke - npr. občinski praznik, cilj na črta lokalnega maratona ipd.

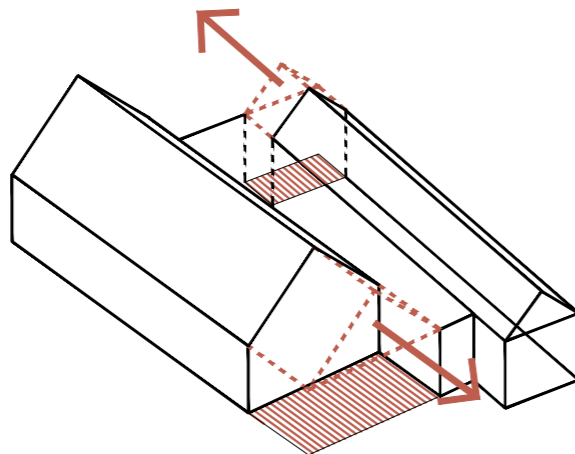
ARHITEKTURNA ZASNOVA KONCEPTUALNE SCHEME



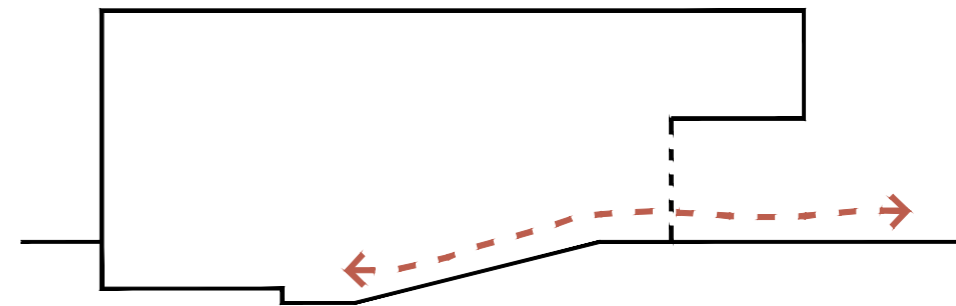
Povezovalni volumen je parafraza ozke podolgovate vrzeli, ki se pojavlja v prostoru starega jedra naselja. Volumen, odet v temno leseno fasado med svetlima stavbama kulturnega doma in knjižnice izgublja pojavnost.



Trovišinska avla med stavbama vizualno deli in vsebinsko povezuje oba programa. Avla je večnamenski prostor javnega značaja, namenjena razstavam, dogodkom, druženju ipd. Osvetljena je preko velikega svetlobnika v strehi, ki posredno osvetljuje tudi prostore knjižnice. V avlo je umeščena večina komunikacij, s čimer racionaliziramo predvidene površine stavbe.



S podaljški strešin glavnih volumnov ustvarimo nadkrito vhodno ploščad, ki se navezuje na nov osrednji javni prostor na jugovzhodnem delu in servisni dostop do stavbe na severozahodnem delu.



Dvorana kulturnega doma se lahko neposredno poveže z zunanjim nadkritim vhodnim prostorom in novim vaškim trgom. Tako lahko gosti najrazličnejše javne prireditve – koncerte, plese, sejme ipd.



**STAVBA KULTURNEGA DOMA IN KNJIŽNICE PREOBLIKUJE VAŠKO
JEDRO IN ODPIRA PROSTOR NOVEMU ŠENČURSKEMU TRGU**

ARHITEKTURNA ZASNOVA PROGRAM

S členitvijo stavbe v dva volumna se ustvarja berljiva programska delitev. V severno lamelo se umesti knjižnico v južni del dvorano kulturnega doma. Povezuje ju skupna vstopna avla, ki funkcionalno povezuje oba programa in je obenem namenjena razstavam ter prireditvam. V razširjeno kletno etažo so umeščeni skupni servisni in tehnični prostori ter del prilagodljivih vsebin programa, ki omogoča dejavnosti za potrebe knjižnice in kulturnega doma. Prostori so v največji meri zasnovani na način, da se omogoča različne uporabe prostorov, ki so predstavljeni skozi scenarije.

KNJIŽNICA

Knjižnica je umeščena v vse tri etaže objekta. Vhod se nadaljuje preko vstopne avle. V pritlično etažo je umeščen izposojevalni del, otroški oddelek z uporabniškimi mesti, igralnico, pisarnami za osebe in drugimi podpornimi vsebinami.

V nadstropje je umeščen oddelek za odrasle z uporabniškimi mesti, informacijskim pultom, prostorom za sprostitev in družabnost, pisarnami za osebe in servisi.

V kletni etaži so umeščeni avdio-videoteka, prostor za isposabljanje in izobraževanje, ki se povezuje z avlo, ki je v kletni etaži prilagojena za dogodke, predavanja. Garderobe za obiskovalce knjižnice so predvidene kot prostodostopne zaščitne omarice (lockerji) v okviru garderobe kulturnega doma.

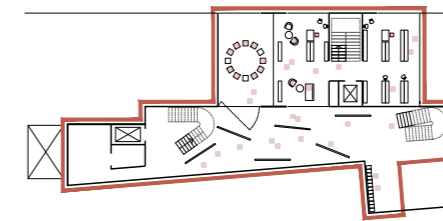
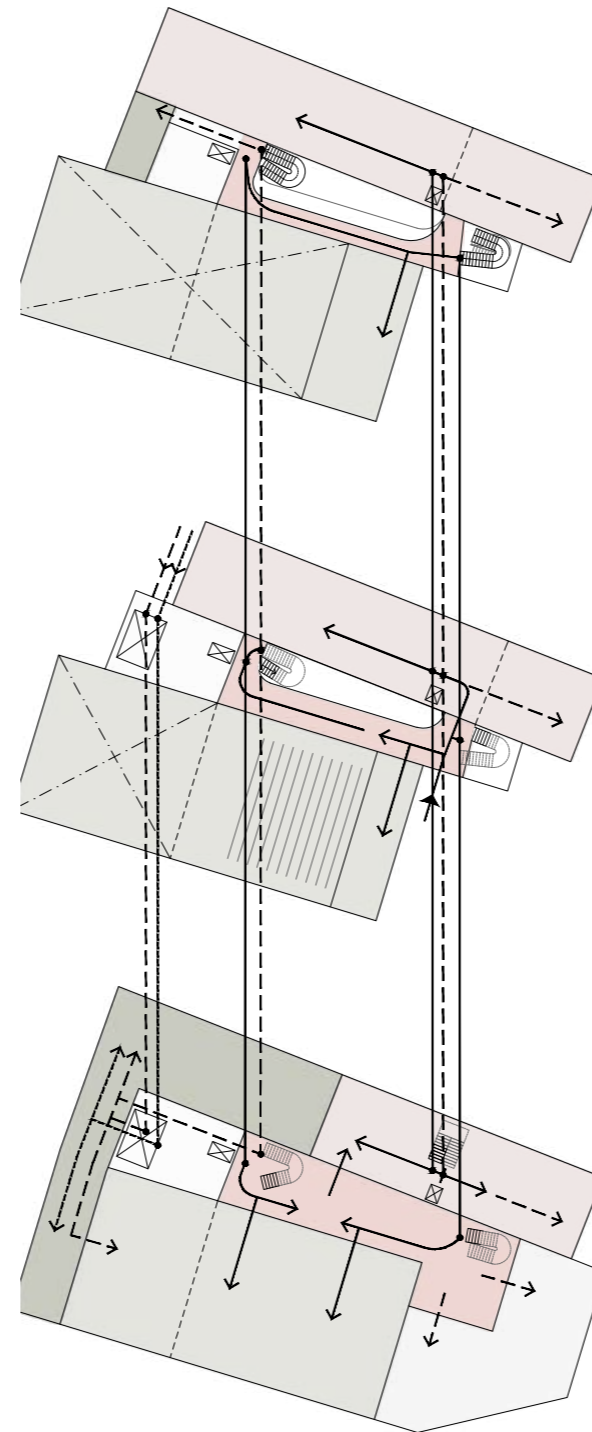
V knjižnico je umeščeno ločeno komunikacijsko jedro z dvigalom, ki omogoča avtomno delovanje knjižnice in s tem možnost režima enega nadzora nad dostopom za uporabnike (izposojevalni pult).

KULTURNI DOM

Program kulturnega doma tvori velika dvorana, podporni program skladišč, delavnice, vadnice, garderob za nastopajoči ter drugi manjši servisni+ prostori. Dvorana obsega klet, pritličje in prvo nadstropje. Dostopi so zagotovljeni glede na zahteve v vseh treh etažah. Ves ostali program kulturnega doma je umeščen v kletno etažo.

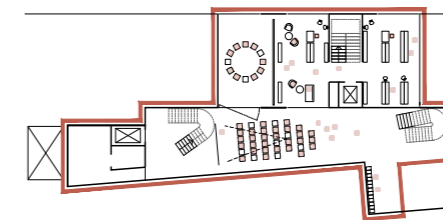
SKUPNE POVRŠINE

Z zasnovo avle kot večnamenskega prostora učinkovito zmanjšamo potrebe po specifičnih površinah v kulturnem domu in knjižnici ter po dodatnih komunikacijah. Iz avle se v vseh treh etažah dostopa tudi do skupnih sanitarij za oba programa. Tehnični prostori potrebni za delovanje celotnega objekta so umeščeni v kletno etažo.



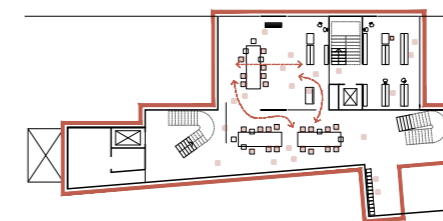
SCENARIJ: OKROGLA MIZA

Dodatni, ločen vhod v prostore za izobraževanje širi časovne okvire sočasne rabe.



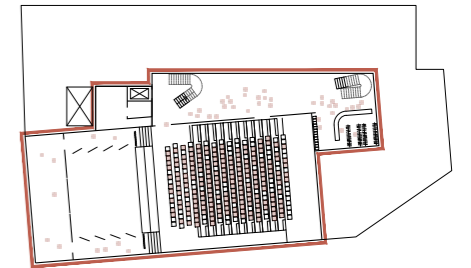
SCENARIJ: PREDAVANJE

V avli se lahko odvijajo razstave, predavanja, otvoritve, pogostitve ipd.



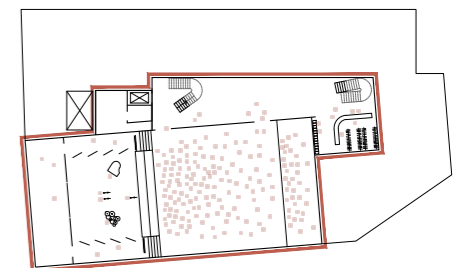
SCENARIJ: DELAVNICA

Povezuje se prostori avle, prostora za izobraževanje in avdio-videoteko.



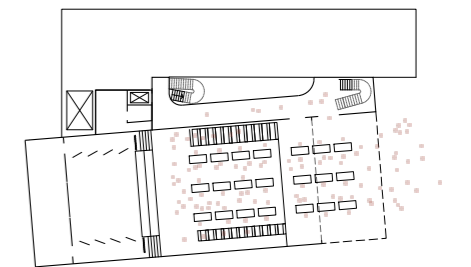
SCENARIJ: PREDSTAVA

Klasična dvoranska postavitve omogoča sprejem do 330 gledalcev.



SCENARIJ: KONCERT

Z umikom tribun s sedeži se omogoči organizacijo koncertov in plesov.



SCENARIJ: SEJEM

Z odprtim dvorane se vsebine prelivajo tudi na trg.

ARHITEKTURNA ZASNOVA

TLORIS KLETI | 1:200



**KLETNA ETAŽA JE VIZUALNO IN PROSTORSKO MOČNO
POVEZANA S PRITLIČJEM PREKO OSREDNJE AVLE IN
VRTNEGA ATRIJA NA SEVERU.**



ARHITEKTURNA ZASNOVA

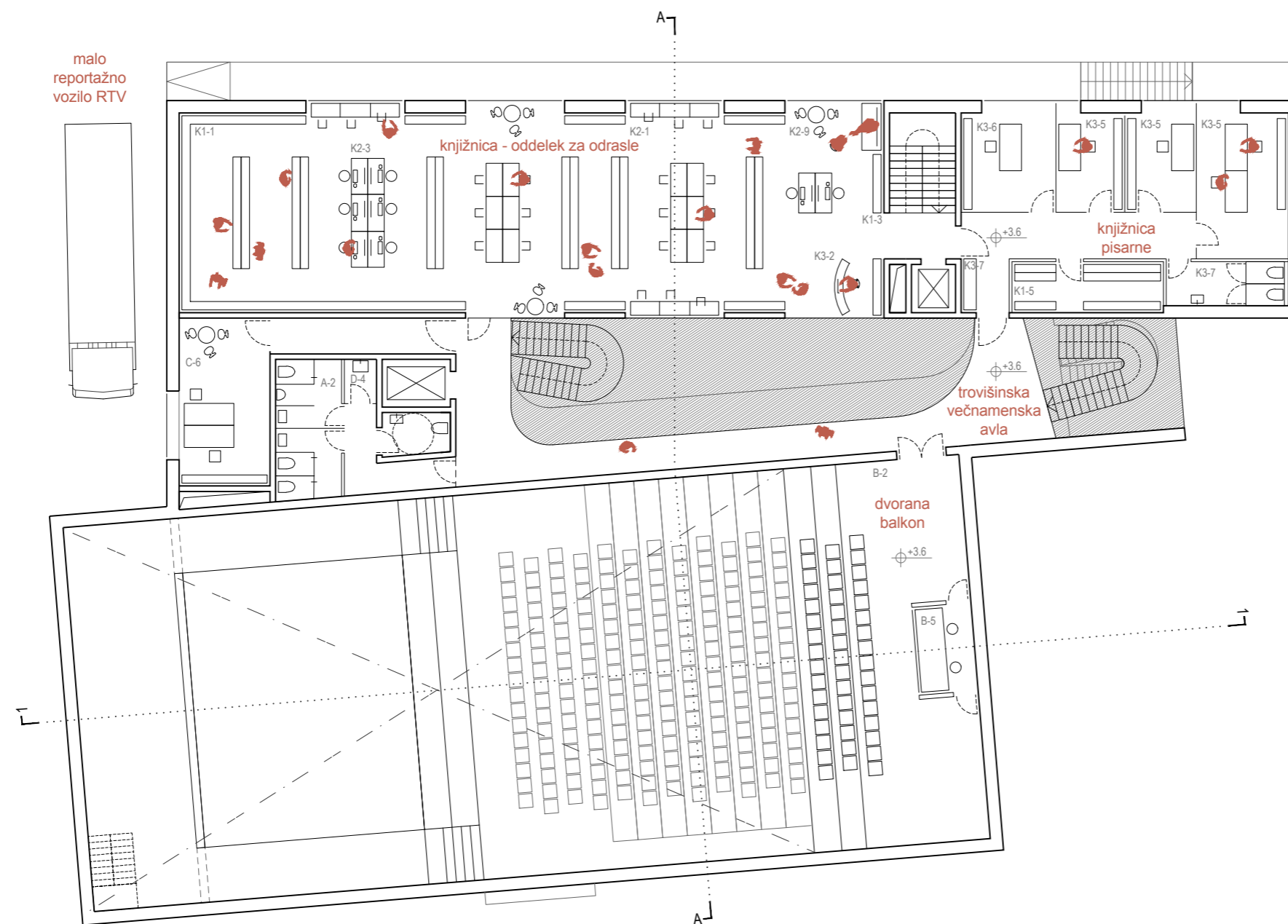
TLORIS PRITLIČJA I 1:200



**VHOD V STAVBO SKOZI VELIKO POVEZOVALNO AVLO
USTVARJA BERLJIVOST PROSTORA IN OBA PROGRAMA
OBENEM LOČUJE IN POVEZUJE.**



ARHITEKTURNA ZASNOVA TLORIS NADSTROPJA I 1:200



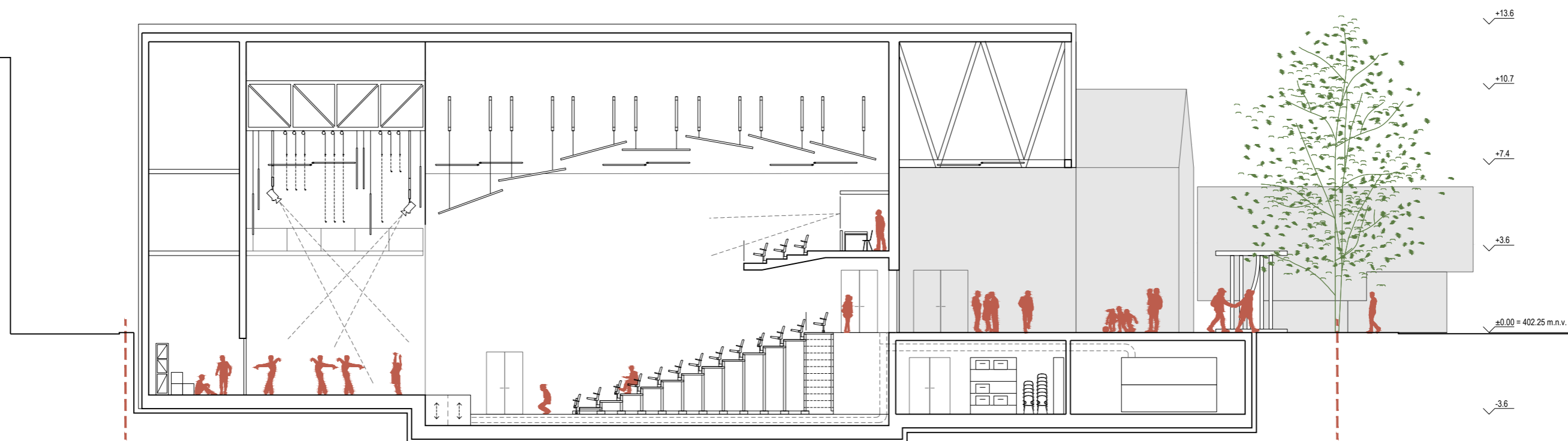


OSREDNJA AVLA VIZUALNO LOČUJE IN FUNKCIONALNO ZDRUŽUJE KULTURNI DOM IN KNJIŽNICO IN USTVARJA RAZGIBAN PROSTOR ZA PRIREDITVE IN RAZSTAVE.

NOTRANJOST TROVIŠINSKE AVLE RAZKRIJE KONSTRUKCIJSKO MATERIALNOST OBJEKTA.

ARHITEKTURNA ZASNOVA

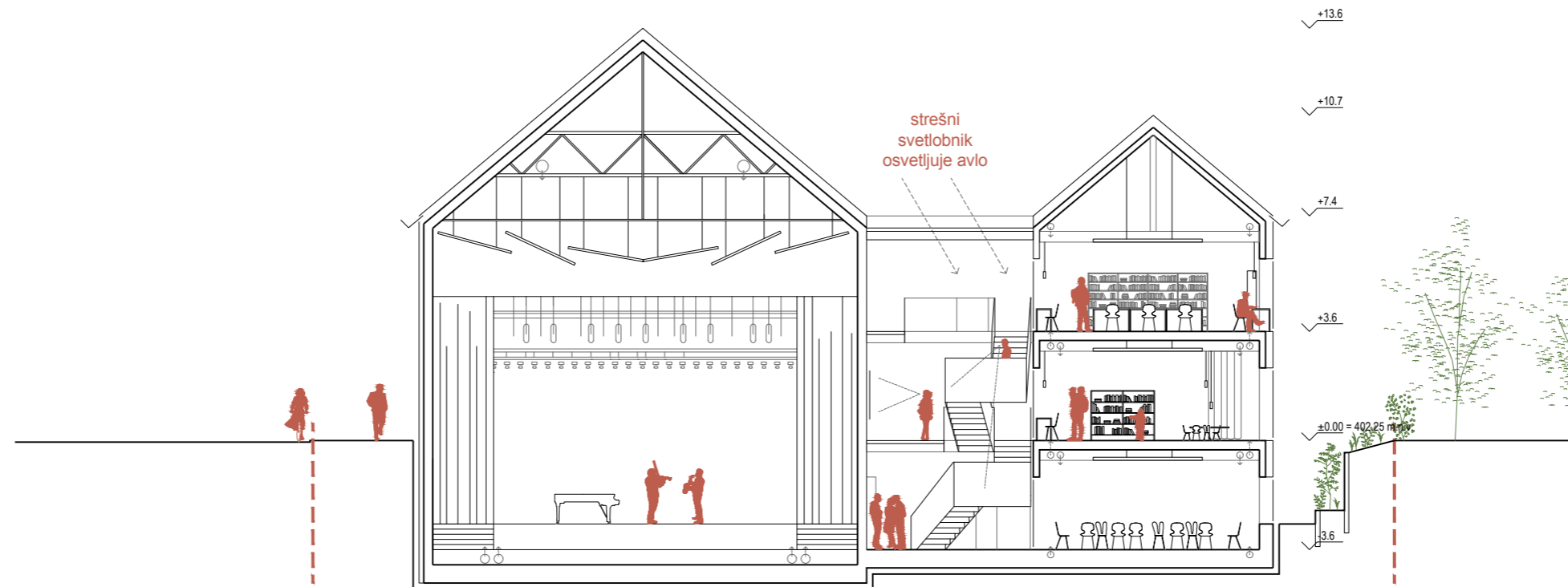
VZDOLŽNI PREREZ I 1:200



**DVORANA KULTURNEGA DOMA SE PRILAGAJA RAZLIČNIM
RABAM IN SE LAHKO POVEZUJE Z ZUNANJO TRŠKO POVRŠINO.**

ARHITEKTURNA ZASNOVA

PREČNI PREREZ I 1:200



AVLA JE VEČNAMENSKI PROSTOR JAVNEGA ZNAČAJA, NAMENJENA RAZSTAVAM, DOGODKOM, DRUŽENJU IPD.

OSVETLJENA JE PREKO VELIKEGA SVETLOBNIKA V STREHI, KI POSREDNO OSVETLJUJE TUDI PROSTORE KNJIŽNICE. V AVLO JE UMEŠČENA VEČINA KOMUNIKACIJ, S ČIMER RACIONALIZIRAMO PREDVIDENE POVRŠINE STAVBE.

ARHITEKTURNA ZASNOVA

VZHODNA IN JUŽNA FASADA 1:200



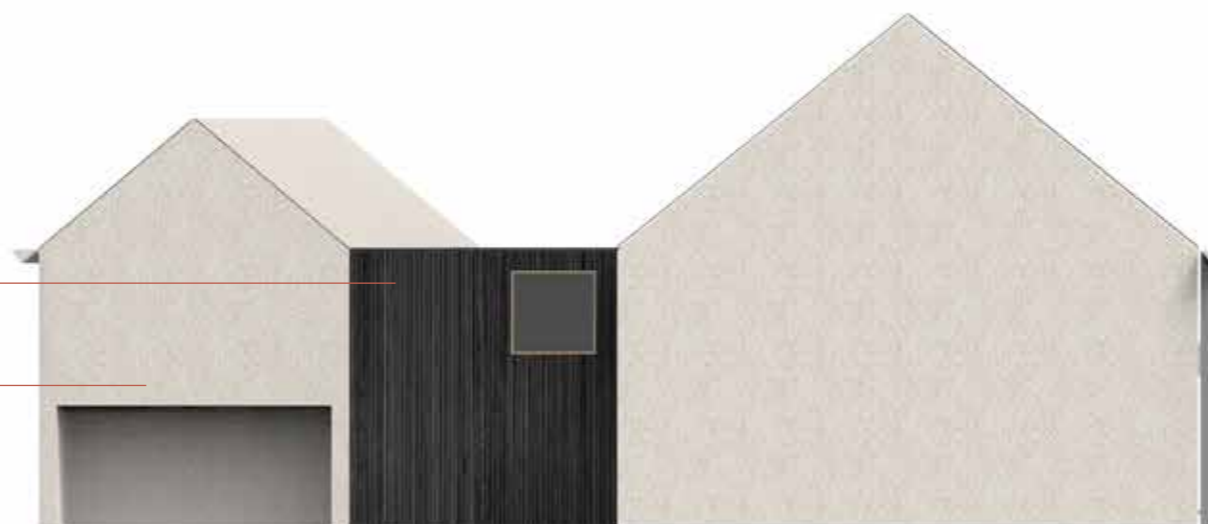
**JUŽNA IN VZHODNA FASADA OZNAJATA JAVNI KARAKTER STAVBE,
OPREDELITA VHOD IN SE NEVPADLJIVO VKLJUČUJETA V PROSTOR.**

ARHITEKTURNA ZASNOVA

ZAHODNA IN SEVERNA FASADA | 1:200

temna prezračevana lesena fasada
- elegantne ozke vertikalne letve na
podkonstrukciji

grob mineralni omet v svetlem
naravnem odtenku



vlaknocementna
valovita kritina v barvi
cementa

predimenzioniran žleb
iz nerjavečega jekla

lesena okna



**SEVERNA FASADA ZAGOTAVLJA KNJIŽNICI KVALITETNO NARAVNO
OSVETLJENOST IN ODPIRA POGLEDE NA BLIŽNJI SADOVNJAK.**

KONSTRUKCIJSKA ZASNOVA IN IZBOR MATERIALOV



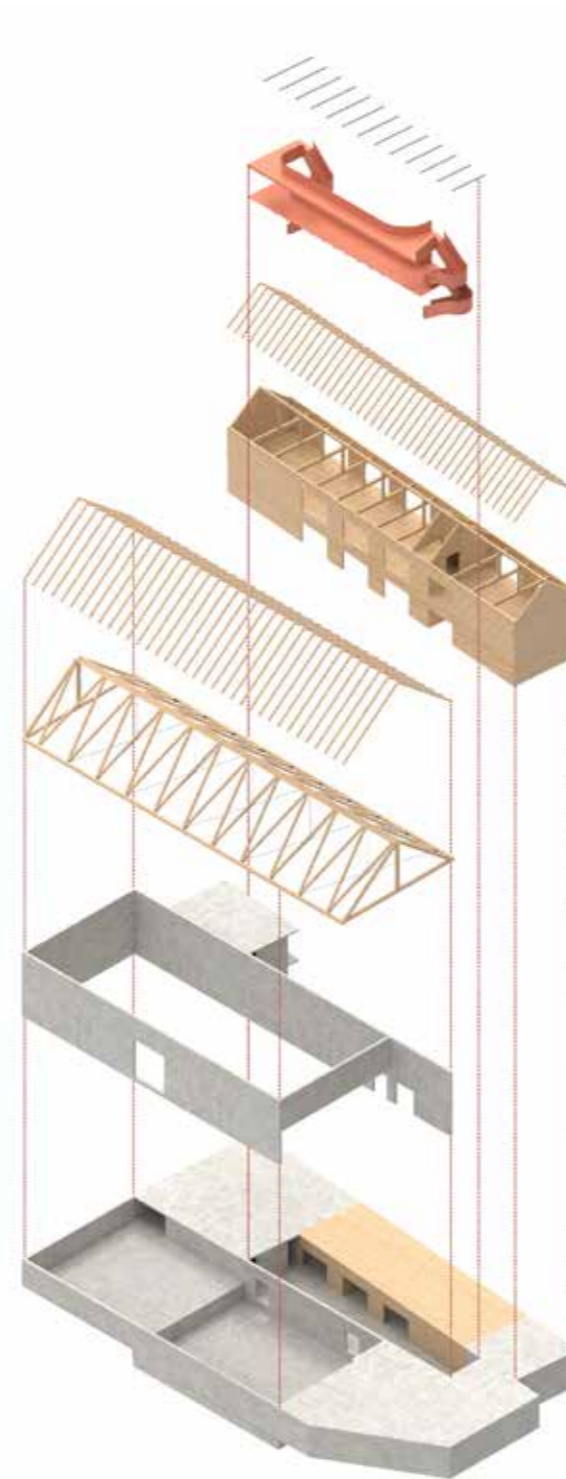
KONSTRUKCIJSKI IN AMBIENTALNI POTENCIAL LESA



AKUSTIČNE ZNAČILNOSTI IN OBSTOJNOST BETONA



LAHKOTNOST IN PREMOSLJIVOST JEKLA

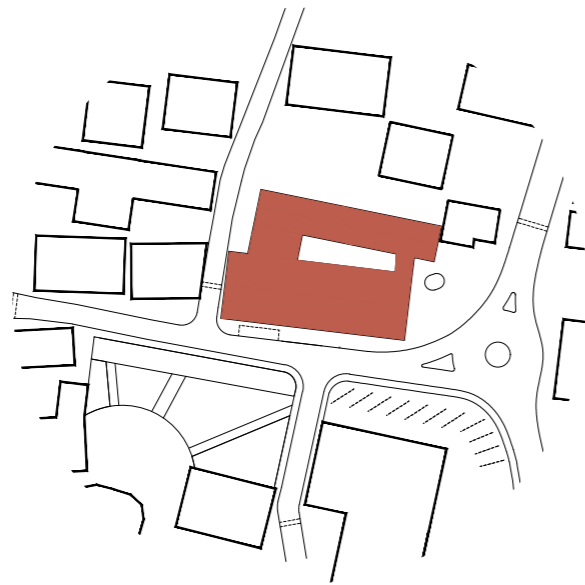


KONSTRUKCIJA KOT BISTVEN OBLIKOVNI
ELEMENT ARHITEKTURE IN GRADNIK AMBIENTA
RAZLIČNIH PROSTOROV

KONSTRUKCIJSKA ZASNOVA IN MATERIALNOST STA INTEGRALNI DEL ARHITEKTURNEGA IZRAZA.

- jekleni nosilci, vpeti med AB in leseno konstrukcijo, na katero nalega steklo svetlobnika nad avlo
- ganki v avli, obešeni na jeklene nosilce, sidrane v AB stene dvorane in lesene stene knjižnice
- leseno ostrešje knjižnice: špirovci nalegajo na slemensko lego in obodne križno lepljene lesene zidove
- volumen knjižnice, izveden kot konstrukcija iz križno lepljenih lesenih panelov
- leseno ostrešje dvorane: leseno paličje, dodatno zavetrovano z jeklenimi diagonalami, ki omogoča premostitev večjih razponov med stenami dvorane in izvedbo konzolnega dela strehe nad vhodom v stavbo, na paličje nalegajo špirovci
- AB jedro z dvigalom
- AB stene dvorane
- AB kletna etaža
- del kletne etaže knjižnice, ki se odpira proti avli, je izveden iz križno lepljenih lesenih panelov
- AB temeljna plošča pod celotnim objektom

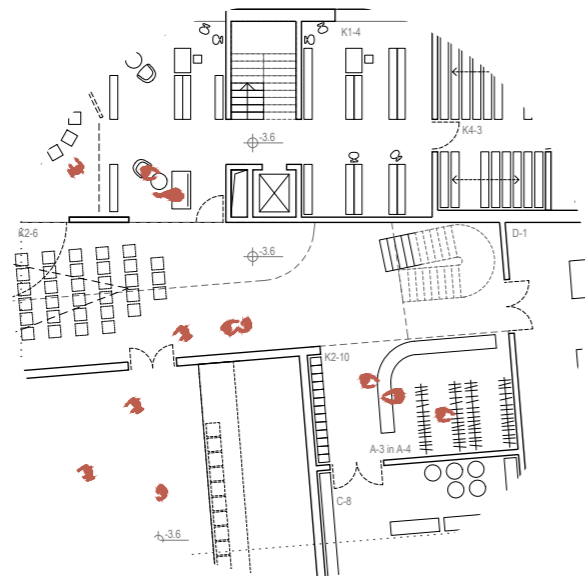
OPIS TRAJNOSTNE ZASNOVE



VKLJUČUJOČ JAVNI PROSTOR V MERILU PEŠČA



VIŠJA KAKOVOST BIVANJA V NASELJU



MULTIMODALNOST PROSTORA



RACIONALIZACIJA POVRŠIN



UPORABA ZELENIH IN OBSTOJNIH MATERIALOV



PRIJETNO IN ZDRAVO BIVALNO OKOLJE

TRAJNOST POSEGA SE DOSEŽE Z AKTIVNIMI IN PASIVNI PRINCIP

Na širšem območju se prilagaja prometno ureditev, tako da se v ospredje postavlja pešca in kolesarja. Ožajo se cestni profili in povečujejo površine namenjene pešcu in zelene površine vključno s povečevanjem števila funkcionalnih dreves. Za tlakovane površine se uporabi materiale, ki omogočajo večjo poroznost in vpojnost padavinskih vod.

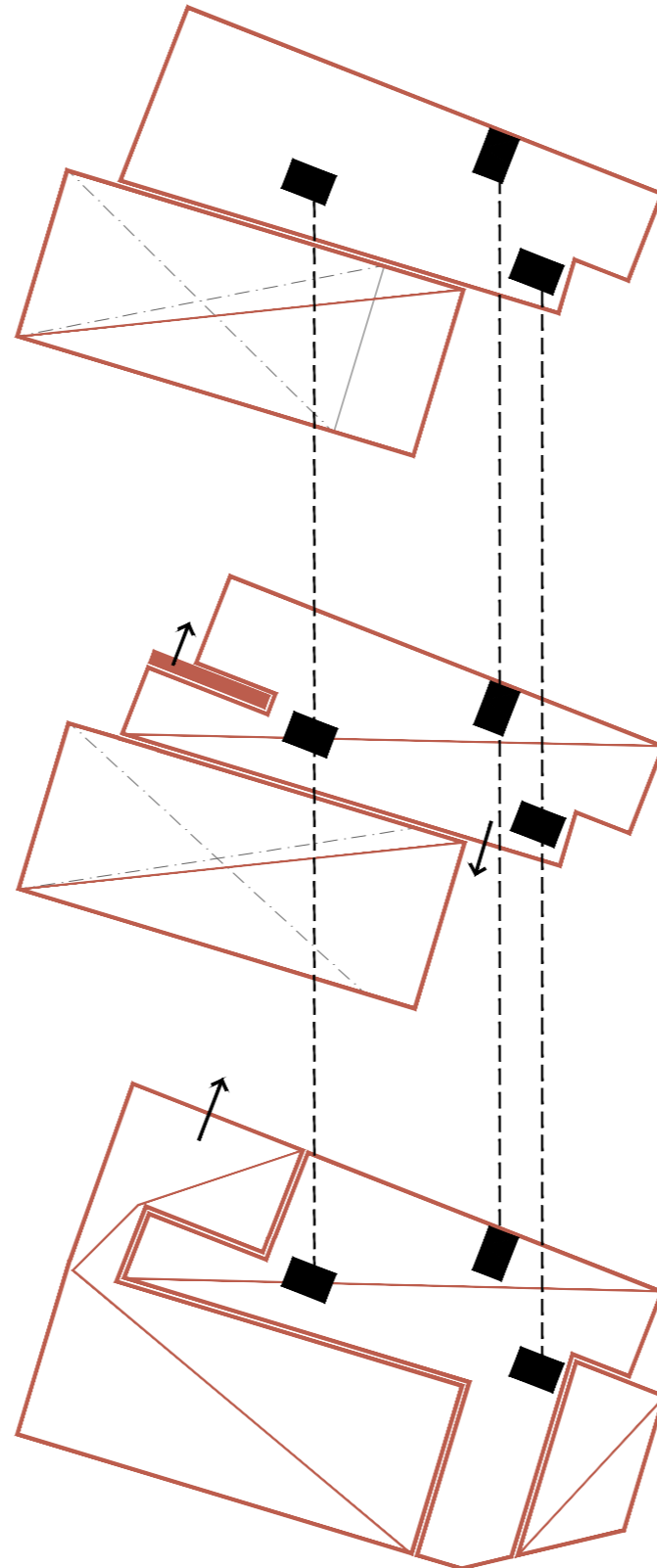
Zasnova objekta omogoča multimodalnost prostora. Določeni prostori npr. avla, prostori za dogodke, izobraževanje in usposabljanje, se fizično in funkcionalno povezujejo in dopolnjujejo. Tako se brez kmitve programa zmanjšuje grajene površine stavbe in s tem znižuje okoljske in finančne obremenitve.

Sestavni del trajnosti predstavlja prijetno in zdravo bivalno okolje. Uporabljeni materiali ustvarjajo domače prostore, obenem pa so obstojni in dolgoročno zmanjšujejo potrebe po vzdrževanju in nadomeščanju. Znatni del konstrukcije predstavljajo les in lesni produkti. Za zagotavljanje toplotne in zvočne izolativnosti fasadnega ovoja so uporabljeni naravni in reciklirani materiali.

Vodo za zalivanje zelenih površin se zagotavlja z zbiranjem deževnice v zbiralniki padavinske vode.

Skladno z določili občinskega prostorskega načrta se zagotavlja ustrezen delež zelenih površin na raščenem terenu in število funkcionalnih dreves.

ZASNOVA POŽARNE VARNOSTI



Požarna varnost je zasnovana skladno s tehnično smernico TSG-1-001:2019. V stavbi je predvidena vgradnja kombinacije avtomatskega in ročnega sistema zaznavanja in javljanja požara (AJP).

Požarna odpornost nosilnih konstrukcijskih sklopov ustreza razredu R60. Mejni elementi požarnih sektorjev ustrezajo razredu EI60. Za nosilno konstrukcijo se predvidi uporaba lesenih konstrukcijskih elementov zaščitenih s požarno odpornimi in negorljivimi materiali oziroma ustrezno dimenzioniranih elementov, da se zagotavlja REI60 in negorljivih konstrukcijskih materialov – armirani beton . Osnovna delitev objekta na požarne sektorje je skladna s programskimi sklopi objekta.

Na vseh površinah objekta sta omogočeni najmanj dve evakuacijski poti, ki vodita neposredno v zunanost. Izhodi do zaščitene hodnika/stopnišča so krajši od 35 m, zato ni potrebna namestitev sprinkler sistema, kar omogoča racionalnejšo gradnjo. Odvod dima in toplote je omogočen preko atrija s pomočjo odpiranja oken in loput.

Zaradi lokacije stavbe in bližine okoliških objektov je predvidena ustrezna odpornost fasade iz negorljivih materialov A1 in A2. Površine za gasilska in druga intervencijska vozila so urejene v okviru javni povoznih in tlakovanih površin vzhodno, južno in zahodno od stavbe. Zagotovljeni so dostopi iz treh strani stavbe. Zunanja hidrantna mreža zagotavlja ustrezno oddaljenost do 80 m.

KRATKO TEHNIČNO POROČILO



URBANISTIČNA ZASNOVA

URBANISTIČNA UREDITEV CENTRA ŠENČURJA
Z umestitvijo novega kulturnega doma in knjižnice se odpre potencial za razvoj javnih površin "vaškega jedra" - centra Šenčurja. Zasnova območja predvideva vzpostavitev nove vstopne površine v objekt kulturnega doma in knjižnice, ki se preko preoblikovane ulice poveže z medgeneracijskim središčem in trgovskim objektom v enotno osrednjo javno površino - osrednji trg. Na zahodu se preko iste oblikovne poteze navežemo na obstoječ javni predprostor cerkve.

RAZVOJ IN OHRANJANJE ZELENIH POVRŠIN

Obstoječo zeleno površino pred cerkvijo se razširi na območje obstoječega obcestnega parkirišča, ki se iz območja umika. Z zasaditvijo novih dreves se razvije parkovni karakter prostora pred cerkvijo, ki se navezuje na obstoječ drevored pred trgovskim objektom. Drevored ob pipanovi cesti se na novo vzpostavljenem trgu izteče v visokoraslo lipo.

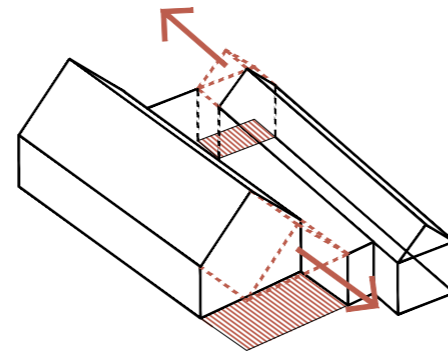
UREDITEV PROMETA

Celotno območje se v skladu z izdelano Celotno prometno strategijo občine Šenčur prilagodi v območje umirjenega prometa, kjer imata prednost pešec in kolesar medtem, ko se prevoznost za motorni promet ohrani ob nižjih hitrostih vožnje. Z območjem umirjenega prometa ohranjamo povezljivost in funkcionalnost za lokalni promet ter na drugi strani razvijemo pešču, domačinu ali obiskovalcu, privlačen in varen javni prostor.

Z izvedno cestne ploščadi se zagotovi boljšo dostopnost vsem uporabnikom, obenem pa zagotavlja preglednost. Z zoožanjem cestnih profilov povečamo javne trške in parkovne površine ter umirjamo hitrost. Na območju umirjenega prometa se južno od dvorane kulturnega doma zagotovi varno in dostopno mesto za drop-off, ki je namenjeno rabi tako za obiskovalce kulturnega doma in knjižnice, kot tudi cerkve.

InTervencija, dostava in servisni dostop

Intervencija se na območju primarno zagotavlja na javnih prometnih površinah s katerih je zagotovljen neposreden dostop do stavb. Postavitvena površina za objekt kulturnega doma in knjižnice je zagotovljena iz severozahodne servisne ploščadi, Kranjske ceste na jugu in tlakovane površine vzhodno od stavbe. Dostava in servisni dostop se zagotavlja iz severozahodne ploščadi, kjer je zagotovljen prostor za malo vozilo RTV.



ARHITEKTURNA ZASNOVA

S členitvijo stavbe v dva volumna se ustvarja berljiva programska delitev. V severno lamelo se umesti knjižnico v južni del dvorano kulturnega doma. Povezuje ju skupna vstopna avla, ki funkcionalno povezuje oba programa in je obenem namenjena razstavam ter prireditvam. V razširjeno kletno etažo so umeščeni skupni servisni in tehnični prostori ter del prilagodljivih vsebin programa, ki omogoča dejavnosti za potrebe knjižnice in kulturnega doma. Prostori so v največji meri zasnovani na način, da se omogoča različne uporabe prostorov, ki so predstavljeni skozi scenarije.

KNJIŽNICA

Knjižnica je umeščena v vse tri etaže objekta. Vhod se nadaljuje preko vstopne avle. V pritlično etažo je umeščen izposojevalni del, otroški oddelek z uporabniškimi mesti, igralnico, pisarnami za osebje in drugimi podpornimi vsebinami.

V nadstropje je umeščen oddelek za odrasle z uporabniškimi mesti, informacijskim pultom, prostorom za sprostitev in družabnost, pisarnami za osebje in servisi.

V kletni etaži so umeščeni avdio-videoteka, prostor za isposabljanje in izobraževanje, ki se povezuje z avlo, ki je v kletni etaži prilagojena za dogodke, predavanja. Garderobe za obiskovalce knjižnice so predvidene kot prostodostopne zaščitne omarice (lockerji) v okviru garderobe kulturnega doma.

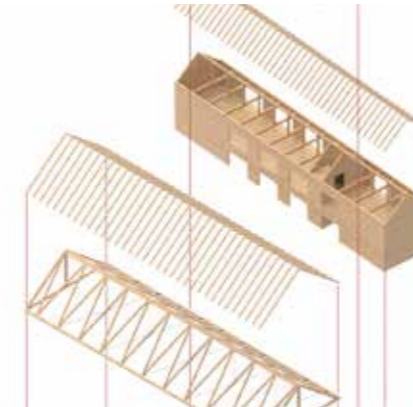
V knjižnico je umeščeno ločeno komunikacijsko jedro z dvigalom, ki omogoča avtomno delovanje knjižnice in s tem možnost režima enega nadzora nad dostopom za uporabnike (izposojevalni pult).

KULTURNI DOM

Program kulturnega doma tvori velika dvorana, podporni program skladišč, delavnice, vadnice, garderob za nastopajoči ter drugi manjši servisni+ prostori. Dvorana obsega klet, pritličje in prvo nadstropje. Dostopi so zagotovljeni glede na zahteve v vseh treh etažah. Ves ostali program kulturnega doma je umeščen v kletno etažo.

SKUPNE POVRŠINE

Z zasnovno avle kot večnamenskega prostora učinkovito zmanjšamo potrebe po specifičnih površinah v kulturnem domu in knjižnici ter po dodatnih komunikacijah. Iz avle se v vseh treh etažah dostopa tudi do skupnih sanitarij za oba programa. Tehnični prostori potrebni za delovanje celotnega objekta so umeščeni v kletno etažo.



KONSTRUKCIJSKA ZASNOVA

Tako kot arhitekturna je tudi konstrukcijska zasnova tridelna. Volumen dvorane je izveden v armiranem betonu, volumen knjižnice je iz lesenih križnolepljenih plošč, konstrukcijski elementi v avli pa so jekleni. V avli so vsi trije konstrukcijski sistemi vidni.

Celoten objekt stoji na AB temeljni plošči. Stene dvorane, tehničnih prostorov in zaodrja so izvedena v AB. Ob dvorani stoji AB jedro z dvigalom, ki se nadaljuje skozi vse tri etaže. Del kletne etaže knjižnice, ki se odpira proti avli je izveden iz lesenih križnolepljenih plošč, prav tako je iz lesenih plošč izvedena konstrukcija volumna knjižnice.

Ostrešja obeh volumnov sta lesena. Dvorano prekriva leseno paličje, dodatno zavetrovano z jeklenimi diagonalami, ki omogoča premostitev večjih razponov med stenami dvorane in izvedbo konzolnega dela strehe nad vhodom v stavbo. Na paličje nalegajo špirovci. Pri knjižnici špirovci nalegajo na slemensko lego in obodne lesene križnolepljene zidove.

Ganki in stopnišča v večnamenski avli stojijo na jeklenih nosilcih sidranih v AB stene dvorane in na lesene stene knjižnice.



MATERIALNOST

FASADA

Volumna dvorane in knjižnice obdaja grob mineralni omet v svetlem naravnem odtenu. Okna so lesena. Povezovalni volumen je oblečen v temno prezračevano leseno fasado - elegantne ozke vertikalne letve na podkonstrukciji.

STREHA

Streha je pokrita z vlakocementnimi valovitimi ploščami v enakem odtenu kot omet. Snegolovi so linijski. Pomemben materialni element strehe je predimenzoniran žleb iz nerjavečega jekla.

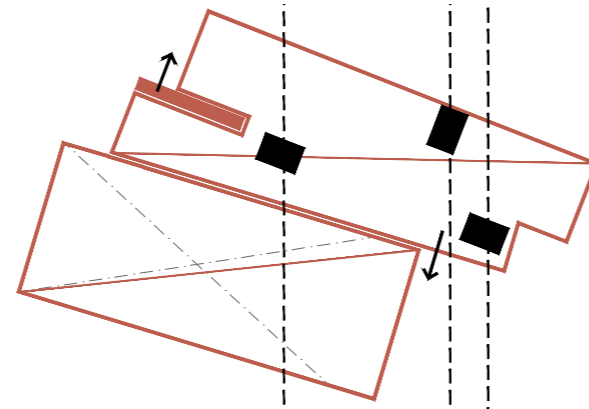
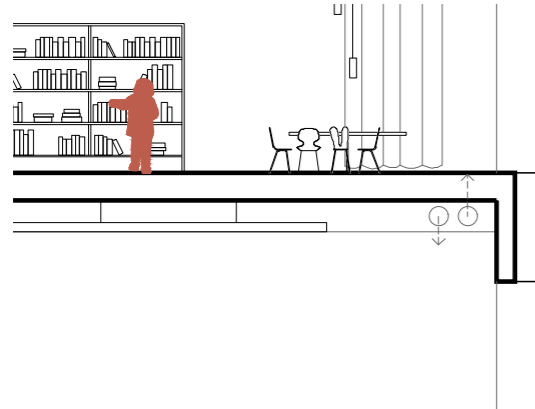
NOTRANJOST

V inierjeru so konstrukcijski elementi izpostavljeni kjer je mogoče. Avla razkrije konstrukcijsko materialnost obeh volumnov, z ene strani jo omejuje lesena stena knjižnice z druge betonska stena dvorane. Komunikacije in ganki v avli so jekleni, barvani opečnato rdečo barvo. Tlak v vseh nadstropjih je linolej v enaki barvi.

V dvorani je večji del sten in stropov prekritih z lesenimi akustičnimi paneli, na nekaterih delih je vidna armiranobetonska konstrukcija. Oder je lesen. Vsi materiali uporabljeni v dvorani so pobarvani na črno.

V knjižnici so stene in stropovi leseni (vidna konstrukcija), Tlak je ladijski pod iz enakega lesa kot konstrukcija.

KRATKO TEHNIČNO POROČILO



STROJNE INSTALACIJE

V predvidenem objektu so strojne instalacije zasnovane skladno s specifičnimi potrebami programa, veljavnimi predpisi ter naravnimi pogoji lokacije. Zasnova je skladna z zahtevami pravilnika o racionalni rabi energije v stavbah in pravilnika o toplotni zaščiti in učinkoviti rabi energije v stavbah. V stavbi se predvidi interna instalacija ogrevanja, pohlajevanja, vodovoda, kanalizacije in prezračevanja za oba programa skupaj.

Kot glavni vir ogrevanja, priprave sanitarne vode in pohlajevanja prostorov, je predvidena toplotna črpalka voda-voda, ki zadosti potrebam objekta. Hlajenje in ogrevanje prostorov poteka preko konvektorjev. Zračenje v kombinaciji z ogrevanjem in hlajenjem se izvaja preko centralnega sistema in se vodi v sestavi tal in pod stropnimi ploščami. Skupni klimati in strojne naprave so predvidene v kletni etaži, z možnostjo neposrednega dostopa iz zunanje utrjene površine za potrebe vzdrževanja.

Priključna moč objekta na električno omrežje se prilagodi potrebam. V tehničnih prostorih je predvidena tudi centrala za zasilno razsvetljavo. Vsa svetila v stavbi so led tehnologije. Nadzorni sistem za upravljanje z inštalacijami in napravami bo omogočal nadzor nad krmiljenjem in regulacijo strojnih naprav in tako zagotavljal ugodne klimatske razmere – temperiranje, uravnavanje vlažnosti in hitrost gibanja zraka, upravljanje senčil in svetil.

Predviden je ločen sistem fekalne in meteorne kanalizacije ter sistem za zbiranje meteornih voda za interne potrebe objekta in zunanje ureditve.

ZASNOVA POŽARNE VARNOSTI

Požarna varnost je zasnovana skladno s tehnično smernico TSG-1-001:2019. V stavbi je predvidena vgradnja kombinacije avtomatskega in ročnega sistema zaznavanja in javljanja požara (AJP).

Požarna odpornost nosilnih konstrukcijskih sklopov ustreza razred R60. Mejni elementi požarnih sektorjev ustrezajo razredu EI60. Za nosilno konstrukcijo se predvidi uporaba lesenih konstrukcijskih elementov zaščitenih s požarno odpornimi in negorljivimi materiali oziroma ustrezno dimenzioniranih elementov, da se zagotavlja REI60 in negorljivih konstrukcijskih materialov – armirani beton.

Osnovna delitev objekta na požarne sektorje je skladna s programskimi sklopi objekta.

Na vseh površinah objekta sta omogočeni najmanj dve evakuacijski poti, ki vodita neposredno v zunanost. Izhodi do zaščitenega hodnika/stopnišča so krajši od 35 m, zato ni potrebna namestitvev sprinkler sistema, kar omogoča racionalnejšo gradnjo.

Odvod dima in toplote je omogočen preko atrija s pomočjo odpiranja oken in loput.

Zaradi lokacije stavbe in bližine okoliških objektov je predvidena ustrezna odpornost fasade iz negorljivih materialov A1 in A2.

Površine za gasilska in druga intervencija vozila so urejene v okviru javni povoznih in tlakovanih površin vzhodno, južno in zahodno od stavbe. Zagotovljeni so dostopi iz treh strani stavbe. Zunanja hidrantna mreža zagotavlja ustrezno oddaljenost do 80 m.

SKLADNOST Z OPN

Zasnova upošteva določila OPN Občine Šenčur.

Faktorji izrabe je skladen z določilom OPN – FI= do 1,0.

Faktor zazidanosti glede na predvideno gradbeno parcelo znaša FZ=0,58, v kolikor se gradbeno parcelo prilagodi skladno s predlagano rešitvijo (zoožanje cestišča in povečanje trga) bo faktor zazidanosti skladen z OPN – FZ = do 0,5.

Stavba je členjena v dva volumna (osnovna kubusa), ki sledita značilnim morfološkim vzorcem in arhitekturnim tipologijam okoliških objektov in urbanistične zasnove vasi Šenčur. Upoštevano je razmerje stranic nad 1:1,2.

Fasada objekta je ometana in nevpadljive barve (zemeljski odtenki). Členitve fasad izhajajo iz programskih potrebe javnega programa, principov sodobne arhitekture ob upoštevanju tradicionalnih prvin.

Strehe so oblikovane skladno PPIP za CU – osrednja območja centralnih dejavnosti – stavba je členjena v dva volumna pokrita z dvokapno streho v ustreznem naklonu 40 stopinj, ki jo povezuje nižji atrijski del z ravno streho in svetlobnikom. Stavbo artikulirata obe dvokapni strehi, ki predstavljata 87 % površin strehe, medtem ko ravni del strehe ni vpaddljiv ali vedutno izpostavljen. Z zasnovo se zaradi členitve programa v dva volumna zmanjšuje višinsko izpostavljenost objekta in obenem nadaljuje značilno kvaliteten morfološki vzorec okoliških objektov.

Ob manjši prilagoditvi - povečavi gradbene parcele skladno z zasnovano anketnega območja, se ocenjuje, da sprejem OPPN zaradi (ne)odstopanja od določil OPN ne bo potreben

SKLADNOST Z UREDBO O ZELENEM JAVNEM NAROČANJU

Predlagana rešitev z uporabo ustreznih gradbenih materialov in s tehničnimi rešitvami zagotavlja skladnost z določbami predmetne uredbe. Uporabljen je visok delež lesenih in naravnih materialov ter tvoriv v stavbi. Za zagotavljanje višje ravni samooskrbe z električno energijo se v okviru priprave OPPN oz. pridobivanja mnenj pridobi stališče ZVKDS, da se v delu strešin objekta, ki vedutno ni izpostavljen (je zakrit z južnim volumnom) umestijo fotovoltaični paneli.

TABELA POVRŠIN - NETO, BRUTO IN URBANISTIČNI KAZALCI

NETO POVRŠINE STAVBE		DOSEŽENE NETO POVRŠINE STAVBE						
KNJIŽNICA								
zap.št.	NAZIV PROSTORA	POVRŠINA m2	ŠTEVILO	POVRŠINA SKUPAJ m2	ETAŽA	POVRŠINA m2	ŠTEVILO	POVRŠINA SKUPAJ m2
K1	Površina za knjižnično gradivo							
K1-1	Knjige za odrasle: velikost glede na postavitev polic	160	1	160	1N	117,6	1	117,6
K1-2	Knjige za otroke: velikost glede na postavitev polic	130	1	130	P	102,3	1	102,3
K1-3	Periodični tisk in časopisje: velikost glede na postavitev polic	4	1	4	1N	2,1	1	2,1
K1-4	Neknjižno gradivo (DVD): velikost glede na postavitev polic	27	1	27	K	35,2	1	35,2
K1-5	Priročni arhiv knjižničnega gradiva	20	1	20	1N	10,2	1	10,2
K2	Uporabniška mesta							
K2-1	Uporabniška mesta za uporabo gradiva: za eno mesto 2-2,5 m2	2,5	20	50	1N	2,24	20	44,8
K2-2	Uporabniška mesta za uporabo gradiva v oddelkih za otroke: 2 m2	2	10	20	P	1,84	10	18,4
K2-3	Uporabniška mesta z informacijsko-komunikacijsko opremo: 1,5-3,7 m2 (odvisno od namena in opreme)	3	9	27	P, 1N	3,12	9	28,08
K2-4	Prostori za usposabljanje in izobraževanje: za eno uporabniško mesto 3-3,5 m2,	3	5	15	K	27	1	27
K2-5	Prostori za usposabljanje in izobraževanje: mesto za učitelja 7 m2	7	1	7	K	7,1	1	7,1
K2-6	Prostor za dogodke (večnamenska dvorana): za en sedež 1 m2, za prostor namenjen izvajalcu (oder) 7 m2. Kapaciteta prostora zagotavlja udeležbo za vsaj 20 ljudi, v večjih krajevnih knjižnicah je kapaciteta ustrezno večja glede na potrebe. Predvideno za 30 oseb (en razred OŠ)	40	1	40	K (del avle, k	0	1	0
K2-7	Audio-vidoteka	40	1	40	K	34,1	1	34,1
K2-8	Igralnica (pravljnični kotiček) za otroški oddelek	30	1	30	P	30	1	30
K2-9	Prostor za sprostitev in družabnost: 4-8 m2	8	1	8	P, 1N	12,2	1	12,2
K2-10	Garderobe za obiskovalce	25	1	25	K	3,2	1	3,2
K3	Površina delovnih mest za osebje							
K3-1	Izposojevalni pult	10	2	20	P	18	1	18
K3-2	Informacijski pult	5	1	5	1N	4,7	1	4,7
K3-3	Pomožna pisarna za osebje, ki dela z uporabniki	9	1	9	P	9,5	1	9,5
K3-4	Pisarna za delo pri nabavi, katalogizaciji in opremi knjižničnega gradiva	15	2	30	P	14,1	2	28,2
K3-5	Pisarna za administrativno delo	12	4	48	1N	9,625	4	38,5
K3-6	Pisarna za vodstveno osebje	18	1	18	1N	13,7	1	13,7
K3-7	Garderobe in sanitarije za osebje	15	1	15	P, 1N	7,75	2	15,5
K3-8	Garderobe in sanitarije za obiskovalce (sanitarije za obiskovalce so lahko urejene skupaj s kulturnim domom)	0	1	0	GLEJ A-2	0	1	0
K4	Tehnični prostori (lahko v kleti)							
K4-2	Tehnični prostori (kotlovnica, klimati, instalacije) - skupaj kulturnim domom	0	1	0	GLEJ D-1	0	1	0
K4-3	Strežniška soba	20	1	20	K	18,5	1	18,5
K4-3	Arhiv	30	1	30	K	28	1	28
E	Komunikacije							
E-1...	Stopnišča, dvigala, hodniki cca 20%	176	1	176	K,P,1N	58,8	1	58,8
	SKUPAJ NETO KNJIŽNICA		72	974			68	705,68

NETO POVRŠINE STAVBE		DOSEŽENE NETO POVRŠINE STAVBE						
KULTURNO DOM								
zap.št.	NAZIV PROSTORA	POVRŠINA m2	ŠTEVILO	POVRŠINA SKUPAJ m2	ETAŽA	POVRŠINA m2	ŠTEVILO	POVRŠINA SKUPAJ m2
A	Vhodni večnamenski prostor							
A-1	Vhodna avla	180	1	180	K,P,1N	231,7	1	231,7
A-2	sanitarije m+ž	42	1	42	K,P,1N	18,4	3	55,2
A-3	garderobe	28	1	28	K	26,5	1	24,5
A-4	blagajna	5	1	5	K	3	1	5
B	Odrski prostor							
B-1	velika dvorana - parter	260	1	260	K,P	259	1	259
B-2	velika dvorana - balkon	80	1	80	1N	77,9	1	77,9
B-3	oder	154	1	154	K	140	1	140
B-4	zaoderje	56	1	56	K	55,6	1	55,6
B-5	tehnična kabina (v sklopu velike dvorane)	0	1	0	1N	6,6	1	6,6
B-6	skladišče	50	1	50	K	48,8	1	42
C	Zodnje, prostori za nastopajoče, uprava							
C-1	skupna soba za nastopajoče	28	1	28	K	29,7	1	29,7
C-2	vadnica za nastopajoče	48	1	48	K	43,1	1	43,1
C-3	garderobe nastopajoči m/ž	18	1	18	K	13	1	13
C-4	garderobe nastopajoči m/ž	18	1	18	K	13	1	13
C-5	sanitarije osebje m+ž	22	1	22	K	16,6	1	16,6
C-6	pisarna uprava	20	1	20	1N	20,1	1	20,1
C-7	delavnica	18	1	18	K	12,3	1	15,3
C-8	skladišče	50	1	50	K	45	1	48,8
D	Tehnični prostori (lahko v kleti)							
D-1	Tehnični prostori (kotlovnica, klimati, instalacije, transformatorska postaja)	84	1	84	K	86,3	1	86,3
D-2	agregati	14	1	14	K	16,5	1	16,5
D-3	teristorska soba	20	1	20	K	18,7	1	18,7
D-4	prostor za čiščila v vsaki nadzemni etaži	3	3	9	K,P,1N	1,9	3	5,7
E	Komunikacije							
E-1..	Stopnišča, dvigala, hodniki cca 20%	98	1	290	K,P,1N	107,9	1	107,9

NAZIV PROSTORA	POVRŠINA SKUPAJ m2	POVRŠINA SKUPAJ m2
Kulturno dom skupaj	1494	1332,2
Knjižnica skupaj	974	705,68
SKUPAJ STAVBA NETO	2468	2037,88

STAVBA		URBANIZEM za izračun faktorjev se upošteva velikost GP 1.860,00m2	
zap.št.	ETAŽA	BRUTO POVRŠINA m2	FAKTOR
1	KLET -2		
2	KLET -1	1310	
3	PRITLIČJA	690	
4	1. NADSTROPJE	595	
5	2. NADSTROPJE		
	SKUPAJ BRUTO	2595	
zap.št.	ETAŽA	NETO POVRŠINA m2	
1	KLET -2	/	
2	KLET -1	1188,2	
3	PRITLIČJA	378,6	
4	1. NADSTROPJE	471,1	
5	2. NADSTROPJE	/	
	SKUPAJ NETO	2037,9	

BTP	bruto površina stavbe nad terenom v m2	1285
FI	faktor izrabe v %	69
FZ	faktor zazidanosti v %	61
FZP	faktor zelenih površin v %	23

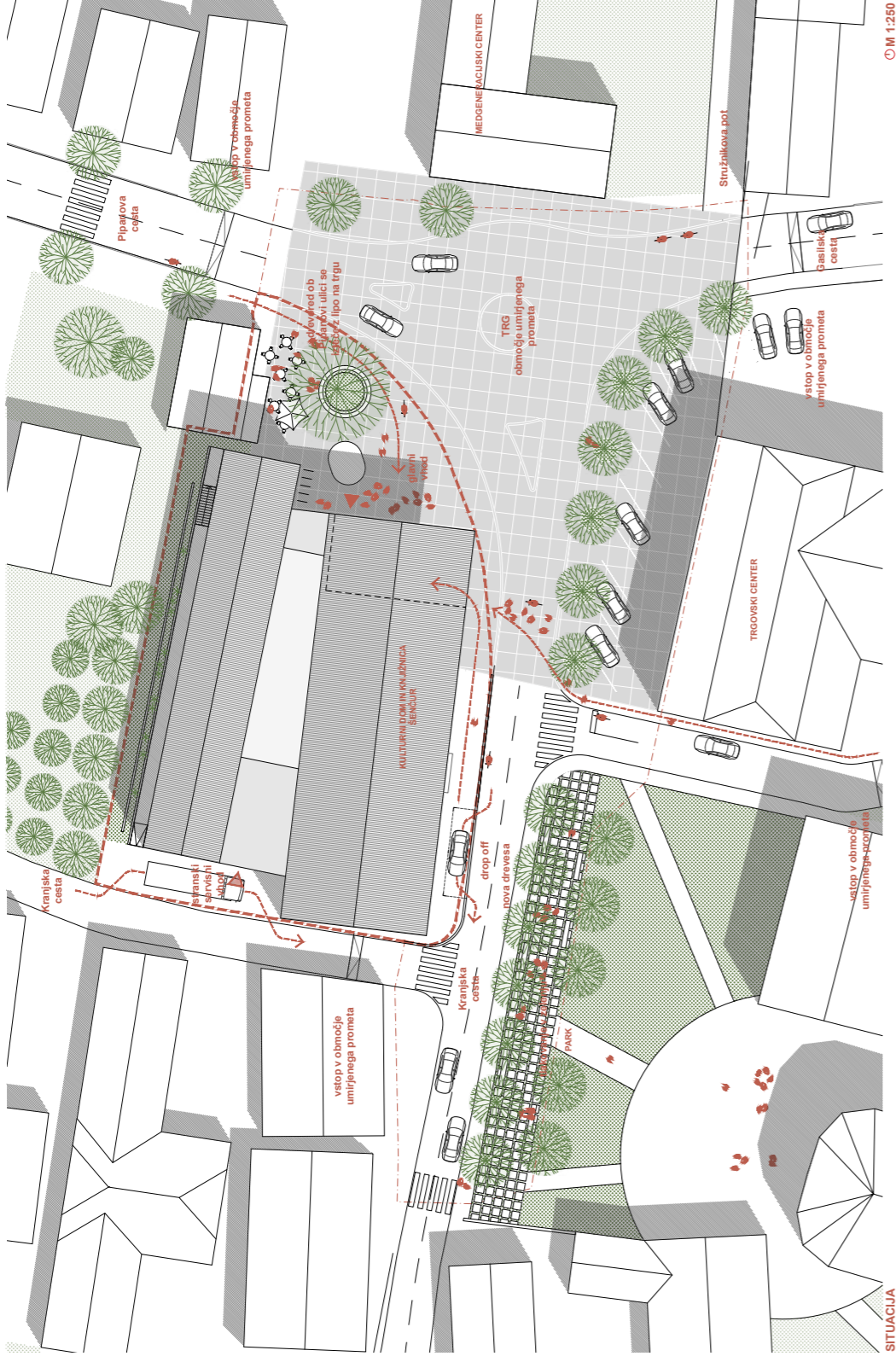
OCENA INVESTICIJE

	OCENJENA VREDNOST BREZ DDV	DDV
STAVBA	4.572.000,00 €	1.005.840,00 €
ZUNANJA UREDITEV	279.800,00 €	61.556,00 €
SKUPAJ €	4.851.800,00 €	1.067.396,00 €

	navedba zneska SKUPAJ POGODBENA CENA BREZ DDV iz priloge 3 – INFORMATIVNA PONUDBA	DDV
PONUDBA SKUPAJ €	386.200,00 €	84.964,00 €

PLAKAT 1

349BZ

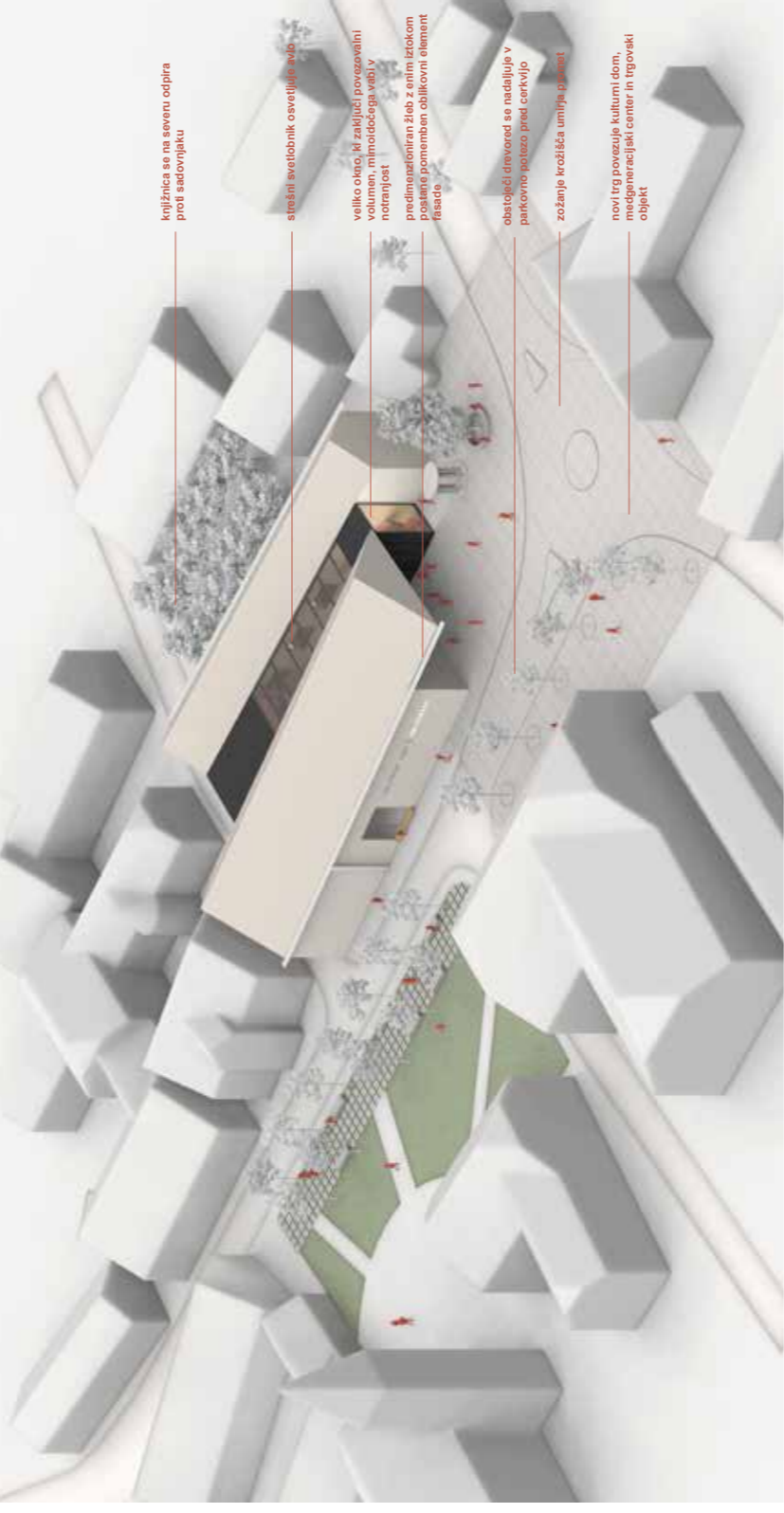


PREDVIDEN PROGRAM ZAHTEVA VEČJI OBJEKT, KI PRESEGA MERILO VAŠKEGA JEDRA. PROGRAMI UMETIMO V DVA VOLUMNA.

VOLUMNA NA LOKACIJO UMETIMO SKLADNO S PREPOZNAVANIMI MORFOLOŠKIMIN TIPOLOŠKIMIN VZORCI VAŠKEGA JEDRA. V VEČJEGA UMETIMO KULTURNI DOM, V MANJŠEGA Z ORIENTACIJO NA SEVER UMETIMO KNJIŽNICO.

OBJEKTA POVEŽEMO Z NEVPADLJIVIM VOLUMNOM V KATEREGA UMETIMO AVLO, KOMUNIKACIJE IN SKUPNE PROSTORE.

VOLUMNA ZAMAKNEMO IN S TEM ARTIKULIRAMO VHDNO PLOŠČAD NA JUGOVZHODNI STRANI IN UMAKNEMO SERVISNI DOSTOP NA SEVEROZHODNI STRANI STAVBE.



knjižnica se na severu odpira proti sadovnjaku

stari svetilnik osvetljuje avlo

veliko okno, ki združuje povezavalni volumen, mimodolžnega vrata v notranjost

predimenzioniran žleb z enim iztokom postaje pomemben oblikovni element fasade

obstoječi drevolet se nadaljuje v parkovno potezo pred cerkvijo

zožanje krošnja umirja ozarost

nov trg povezuje kulturni dom, medogeneracijski center in trgovski objekt

STAVBA KULTURNEGA DOMA IN KNJIŽNICE PREOBLIKUJE VAŠKO JEDRO IN ODPIRA PROSTOR NOVEMU ŠENČURSKEMU TRGU



NOTRANJOST TRGOVINSKE AVLE RAZKRJE KONSTRUKCIJSKO MATERIALNOST OBJEKTA

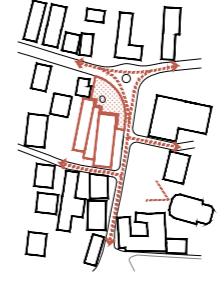


PRED OBJEKTOM USTVARIMO NOV TRG, KI POVEZUJE KULTURNI DOM IN KNJIŽNICO Z MEDOGENERACIJSKIM CENTROM TER TRGOVSKIM OBJEKTOM.

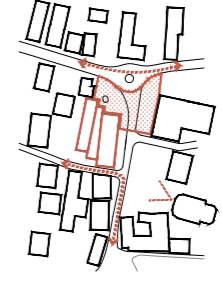
VAŠKO JEDRO

DEMOČIJE UMIRJENEGA PROMETA

VAŠKI TRG
CERKVENI PARK



scenarij: VSAKDAN
TRG M - 500 m² = 200 obiskovalcev



scenarij: KULTURNA PREDTIEV
TRG L 1250 m² = 500 obiskovalcev



scenarij: OBČINSKI PRAZNIK
TRG + PARK 3700 m² = 1500 obiskovalcev

