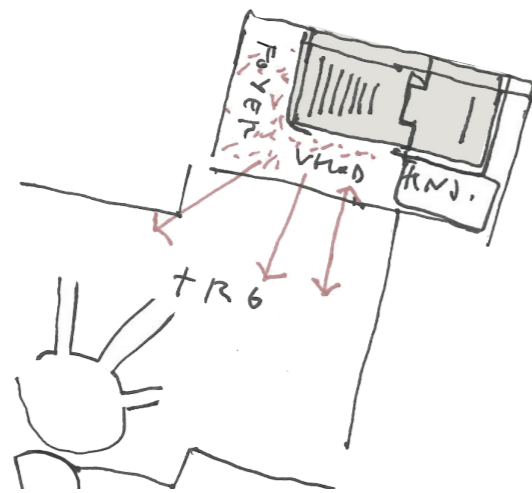


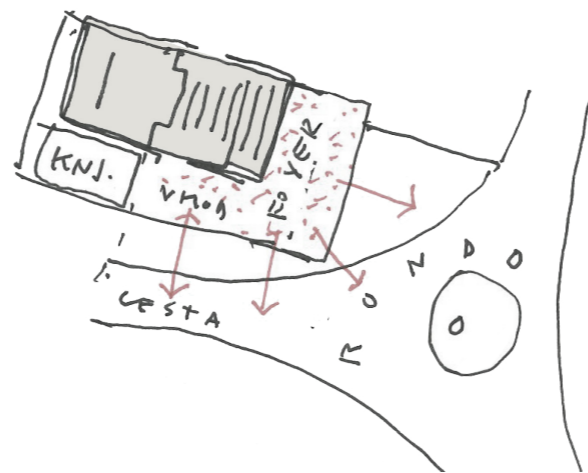




- 1 PROSTORSKA IN ARHITEKTURNA ZASNOVA
- 2 FUNKCIONALNA ZASNOVA
- 3 ZUNANJA UREDITEV
- 4 TRAJNOSTNA ZASNOVA
- 5 KONSTRUKCIJSKA ZASNOVA
- 6 POŽARNA ZASNOVA
- 7 ZASNOVA STROJNIH INŠTALACIJ
- 8 ODRSKA IN SCENSKA TEHNIKA TER AVL OPREMA
- 9 PRIKAZ POVRŠIN PO PRILOŽENI RAZPREDELNICI
- 10 OCENA INVESTICIJE IN POGODBENA CENA
- 11 POMANJŠANI GRAFIČNI LISTI



nova orientacija dvorane



obstoječa orientacija dvorane



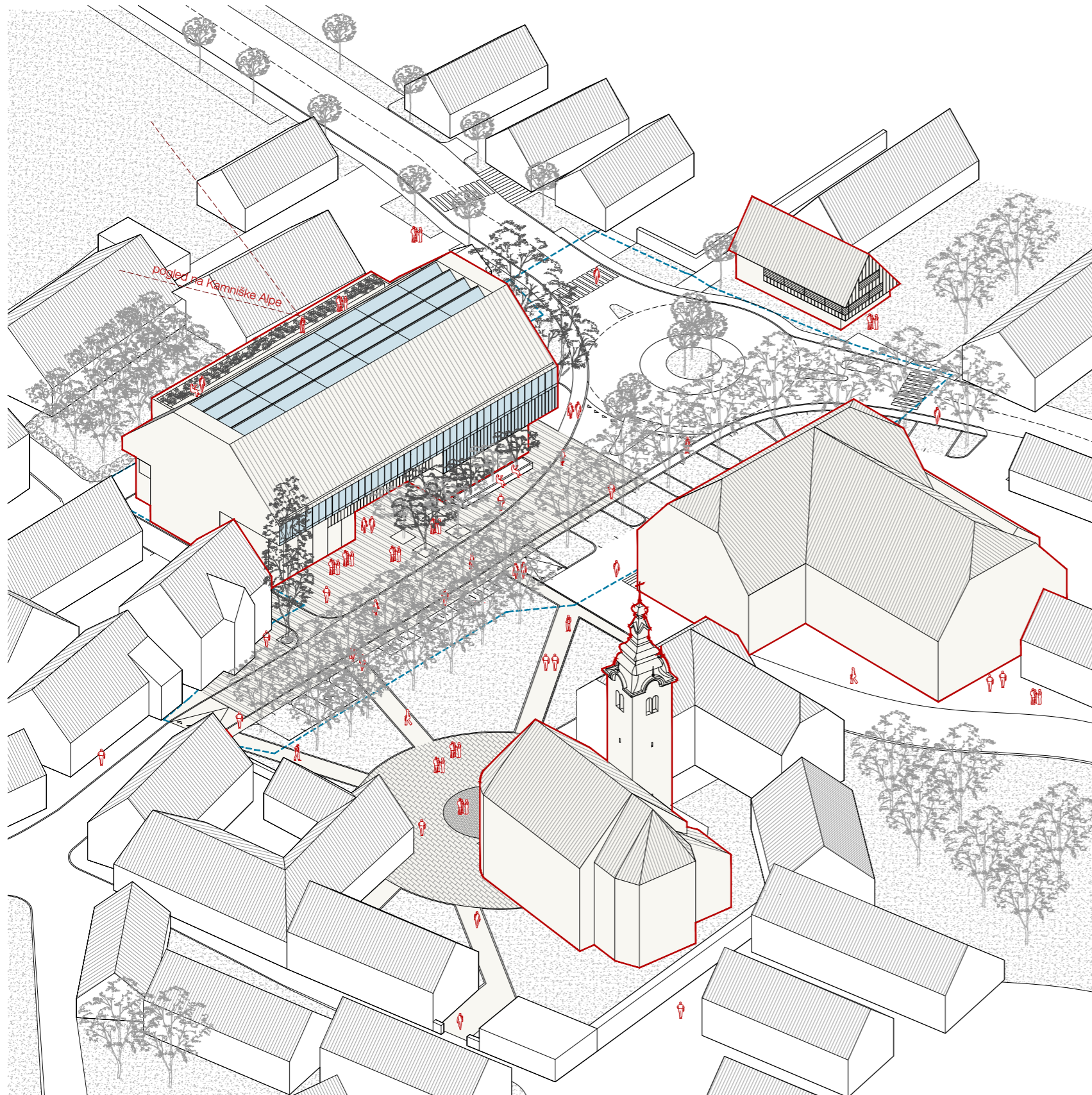
### MED KONSTRUKTIVNIM IN DINAMIČNIM

»Namen kot smisel našega početja na področju arhitekture vključuje racionalne in iracionalne vrednote. Prve so merljive, splošno dostopne in jih je lahko opisati. One druge pa ostajajo večinoma skrite. Njihova naloga je zaposlovati duha, pritegniti človeka s svojimi lastnimi sredstvi, ga uvajati v poezijo arhitekture...Te vrednote so takšne, da se razodevajo samo občutljivemu človeku in nimajo nič skupnega s stvarnim namenom, toda v sodobni uporabni arhitekturi so odločilnega pomena. Uporabnost določimo, živimo pa od doživetja. Tisti drobni temni smisel naredi zgradbo dojemljivo prav s poetičnostjo. Prav zaradi nje nam je razumljiva tudi vsa arhitektura preteklosti, brez nje ne bi bila nič več kot dokument nekdanjega dejanskega stanja.« (Edvard Ravnikar v referatu Arhitektura in svoboda, 1969)









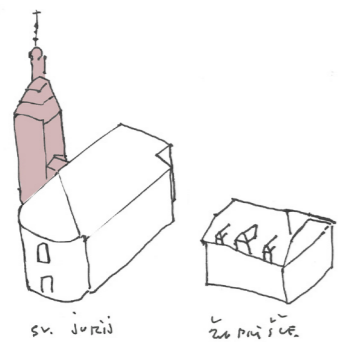
AKSONOMETRIČEN PRIKAZ OBMOČJA

Šenčur s svojo lego v osrčju Kranjskega polja, obsežne naplavine ravninskega proda in konglomerata na levem bregu Save, je del idilične, skoraj stereotipne podobe Gorenjske. Nekdanjo skladno podobo razmeroma dobro ohranjene kulturne krajine izmenjujočih se krajinskih vrednot nižinskega gozda, njiv, travnikov, samotnih dreves z lipami, kozolci in kužnimi znamenji pred značilno kuliso Kamniških Alp, načinja predvsem arhitekturna podoba naselij, ki so z razvojem in spremembo načina življenja izgubila svoj organski stik s krajinskim okvirjem. Izjemna dediščina ljudske arhitekture, je večinoma ostala zapisana na zgodovinskih fotografijah, redka ohranjena je v slabem stanju ali rekonstruirana po principu nove/stare kulise. Preprosta arhitektura gorenjske vasi nas začara s presunljivo lepoto, ki se je izoblikovala skozi stoletja. Zato nam je pri tej zahtevni nalogi novega doma krajanov v osrčju Šenčurja predstavljala izhodišče in navdih za iskanje avtentičnosti, nove identitete, ki črpa iz skoraj že pozabljene tradicije. Značilna tektonika osrednjeslovenske hiše gorenjskega tipa z lebdečo, horizontalno členjeno leseno maso nad mnogo manjšem zidanem podstavkom, kakršna je bila tudi rekonstruirana Blagnetova hiša, v neposredni bližini novega posega.



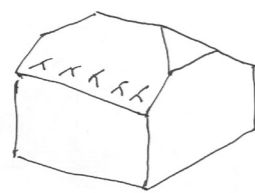
Velika enotna streha nam predstavlja izhodišče kot gradnika podobe naselja, značilne identitete strešne krajine ter kot simbol zavetja in občutljive arhitekturne teme, kot jo lahko zasledujemo v odličnih primerih slovenskega modernizma Ravnikarja, Šortliza, Lajovica, Bonče v Kranju, Kranjski gori in Mozirju kot tudi Bovcu, Celju in Kočevju. Kako znotraj te teme najti tudi dovolj prostora za inovacijo, invencijo v zasnovi notranjega prostora, ki iz tega izhaja. In kako se morda približati spominu raziskovanja podstrešja, z uvedbo enigmatičnega razglednega stopnišča ob volumnu nove dvorane, ki te s spremljajočimi knjižničnimi sekvenčnimi prostori pripelje do neslutnega čudovitega razgleda, nepričakovnega sredi vaškega jedra. In to, ta pogled na alpsko kuliso postane motiv osrednjega prostora nove knjižnice.

Streha naj nagovarja krajane kot simbol zavetja, največja streha v vasi, ki varuje skupne javne programe in prostore. Zagotavlja naj tudi pokrit odprt javni prostor v katerega se neposredno vpenja večnamenska dvorana, s pripadajočo vhodno-razstavno avlo, ki je po urbanističnem razmisleku umeščena kot vis a vis glavnemu zgodovinskemu motivu kraja in njegovemu spiritualnemu jedru - stavbama župnišča in župnijske cerkve Sv. Jurija.

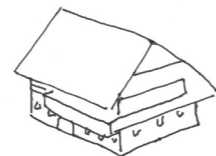


sv. Jurij

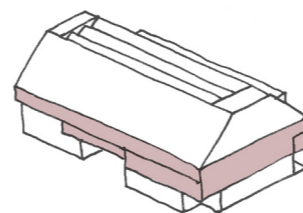
za pavišče



'MERCATOR'



BARNOVNA HIŠA



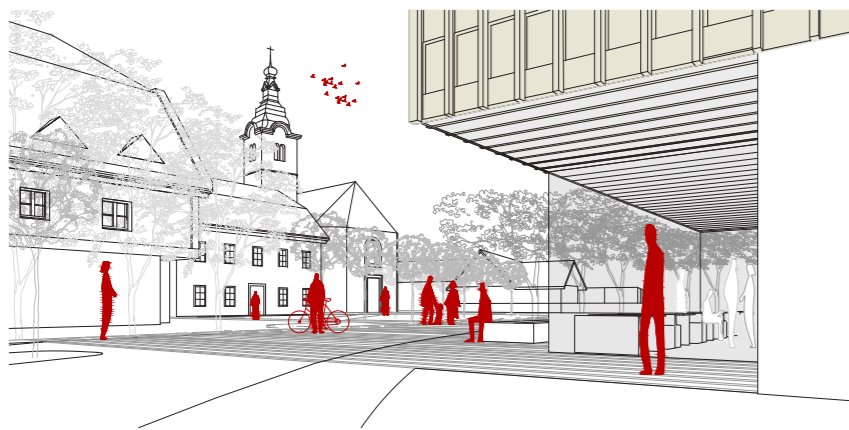
NOV DOM KRALJIC



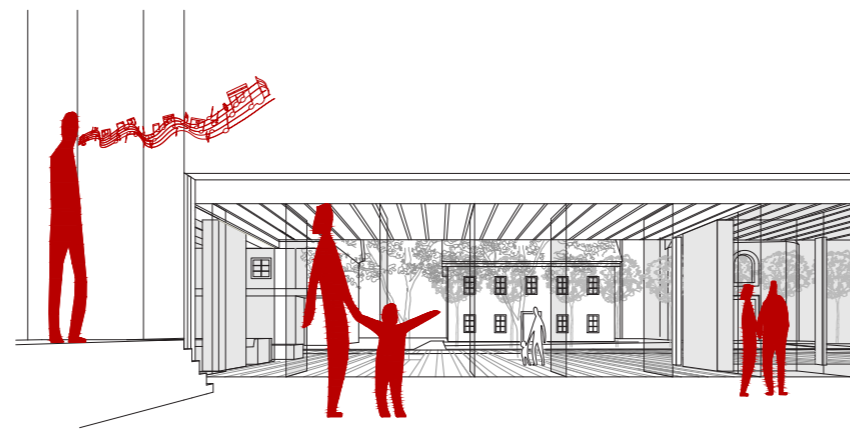
Torej tam, kjer je danes stavba zadružnega doma, predlagamo praznino, pavzo in klicaj, da lahko vzpostavimo dialog in zaokrožimo delno že izoblikovan in naglašen javni prostor. Nova stavba tako z odprtim pred-prostorom, postane posvetni pendant sakralni dominanti. Njena vertikala baročnega zvonika dobi odgovor v konzolni lebdeči leseni horizontali, ki objema, varuje in senči južni zaliv vsem dostopnega javnega prostora novega zaokroženega trga, ki se podaljša v večnamensko dvorano v pritličju, ki se vizualno nadaljuje v obstoječi sadovnjak, na drugi strani objekta. Njegov rob 'drži' izmaknjen volumen dnevne čitalnice knjižnice, kot povabilo v višja nadstropja, po prerezu razvitega javnega programa.

S tem hiša nagovarja dve merili: nižje proti vzhodu spuščeni volumen skupaj z rekonstruirano Blagnetovo hišo oblikje vstop v Pipanovo ulico, najodličnejši urbani prostor Šenčurja z ohranjenim spomenikom cesarici. Proti zahodni strani se južna fasada odpre in zviša, s čimer nagovarja merilo novega osrednjega reprezentativnega prostora kraja, večnamenskega trga s cerkvijo.

Tektoniko zasnove vidimo v dialogu masivnega podstavka dvoranskega dela s skeletno in prostorsko členjeno strukturo njene nadgradnje. Podoba je karseda umirjena, v tradicionalnih materialih lesa, ometa in stekla. Prostorsko napetost ustvarja imaginativno lebdeča, členjena lesena gmota nad odprtim parterjem. V notranjosti se kolorit in materialnost spogleduje z najodličnejšim lokalnim materialom, zelenim tufom iz Peračice, ki po principu zamenjave materialov iz tal, preko nagubanega oboda – okamenele zavese, govori o najdragocenejšem prostoru v notranjosti stavbe, volumnu večnamenske dvorane.



POGLED NA JAVNI PROSTOR, KI SE USTVARI MED ŽUPNIJSKO CERKVIJO IN NOVIM OBJEKTOM



MOŽNOST POVEZAVE DVORANE Z AVLO IN TRGOM OB VEČJIH PRIREDITVAH



VHODNO RAZSTAVNA AVLA UMEŠČENA KOT VIS-A-VIS GLAVNEMU ZGODOVINSKEMU MOTIVU KRAJA - STAVBAMA ŽUPNIŠČA IN ŽUPNIJSKE CERKVE

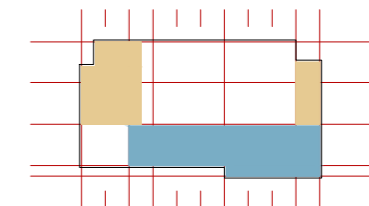
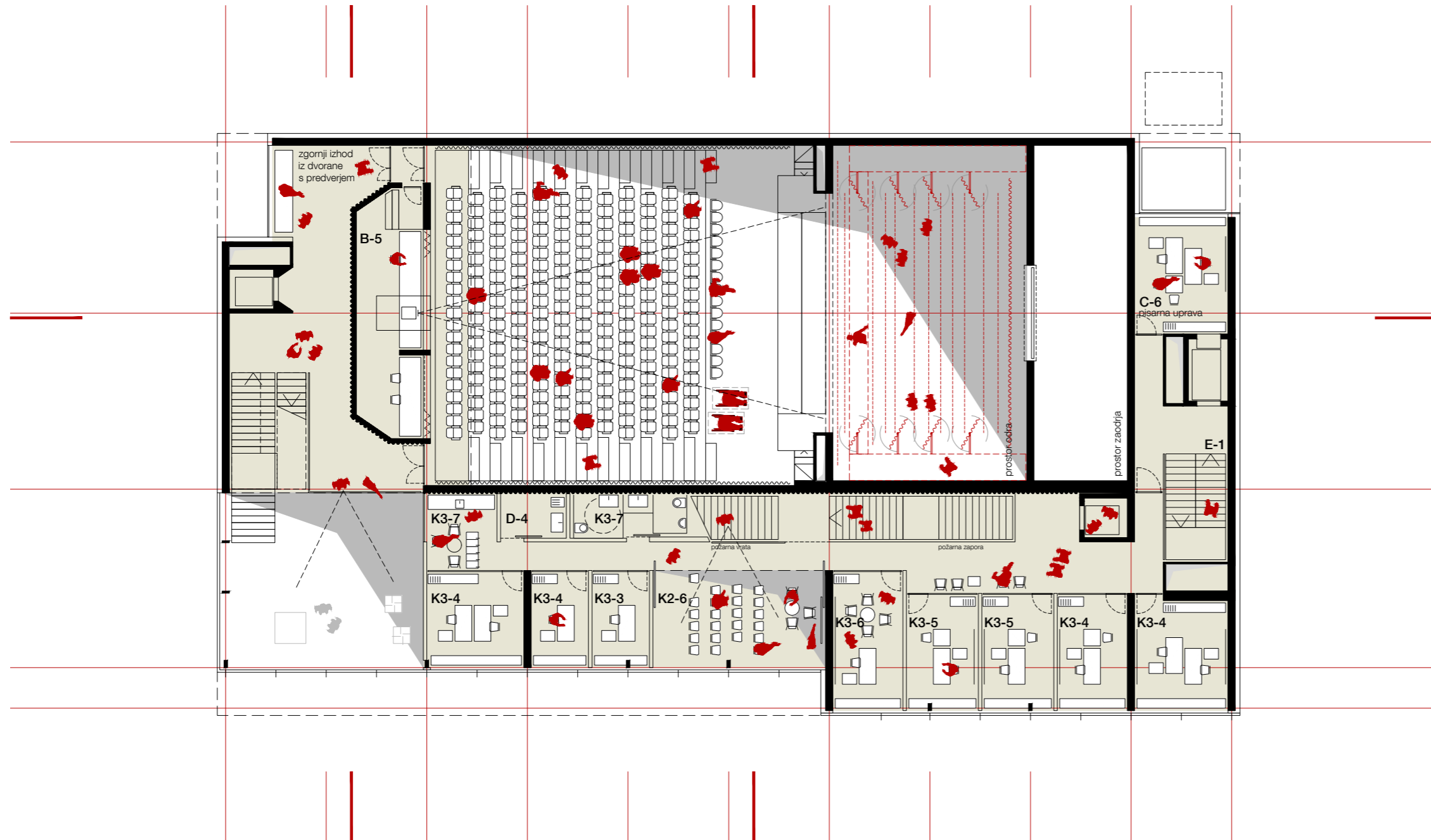






TLORIS UPRAVNE ETAŽE M 1:200

Dom krajanov ima zasnovan centralni glavni vhod v nadkritem zunanjem predprostoru, od kjer je, kadar je to zaželeno, omogočen pogled preko dvorane proti obstoječemu sadovnjaku na drugi strani. Iz skupnega zunanjega predprostora se levo in desno odpirata vhoda v knjižnico oz. kulturni dom. Vstop v kulturni dom pomeni vstop v več etažno vhodno-razstavno avlo dvorane. Avla poveže vse etaže, stopnišča in preddverja dvorane v skupen prostor, ki se odpira do strehe in se tam zgoraj navidezno ali po potrebi združi s knjižnico. Vstopni prostor knjižnice si dopoldan predstavljamo kot miren prostor za prebiranje časopisa, popoldan pa kot živahen prostor občanov, ki se radovedno povzpnejo proti izposojevalnim prostor v višjih etažah ali pa se združijo ob potopisnem predavanju v večnamenskem prostoru. Notranji povezovalni hodnik med obema vhodoma omogoča souporabo garderob in sanitarij.

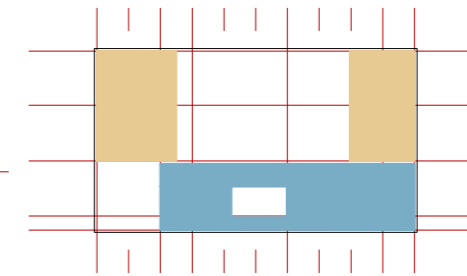
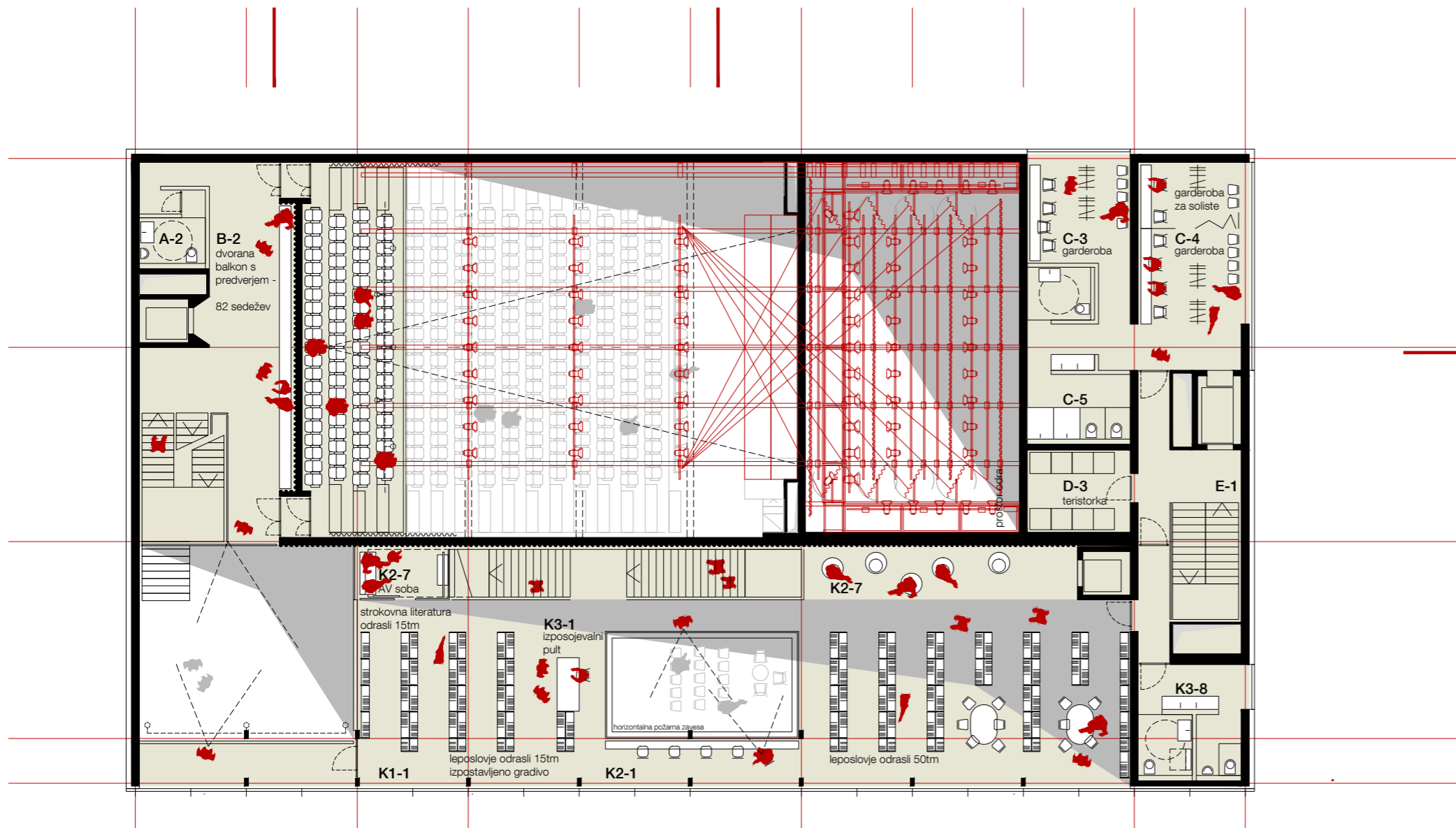


UPRAVNA ETAŽA		POVRŠINA m <sup>2</sup>
NAZIV PROSTORA		
<b>KULTURNI DOM</b>		
<b>B Odrski prostor</b>		
B-1	Velika dvorana - parter - preddverje v etaži (v sklopu dvorane)	0,0
B-5	Tehnična kabina (v sklopu dvorane)	0,0
<b>C Zodnje, prostori za nastopajoče, uprava</b>		
C-6	Pisarna uprava	19,0
<b>E Komunikacije</b>		
	Stopnišča, dvigala, hodniki	38,6
<b>SKUPAJ NETO KULTURNI DOM</b>		<b>57,6</b>
<b>KNJIŽNICA</b>		
<b>K2 Uporabniška mesta</b>		
K2-6	Prostor za dogodke (večnamenska dvorana)	38,6
<b>K3 Površina delovnih mest za osebje</b>		
K3-3	Pomožna pisarna za osebje za delo z uporabniki	9,5
K3-4	Pisarna za delo pri nabavi	18,2
K3-4	Pisarna za delo pri nabavi	14,1
K3-5	Pisarna za administrativno delo	9,5
K3-5	Pisarna za administrativno delo	14,1
K3-5	Pisarna za administrativno delo	14,1
K3-5	Pisarna za administrativno delo	16,2
K3-6	Pisarna za vodstveno osebje	16,9
K3-7	Sanitarije za osebje	8,2
K3-9	Čajna kuhinja z garderobo	9,4
<b>D Tehnični prostori</b>		
D-4	Prostor za čistila	5,1
<b>E Komunikacije</b>		
E-1	Stopnišča, dvigala, hodniki	65,8
<b>SKUPAJ NETO KNJIŽNICA</b>		<b>239,7</b>
<b>SKUPAJ UPRAVNA ETAŽA</b>		<b>297,3</b>



TLORIS 1. NADSTROPJA M 1:200

Umestitev parterja dvorane v pritličje je zavestna. Menimo, da je dvorana zato bolj uporabna in obiskovalcem prijaznejša. Vstop v dvorano je neposreden, brez nepotrebnega spuščanja po stopnicah, povečan vhod brez ozkih vrat pa omogoča 'razširitev' parterja. V enoten prostor se tako povežejo dvorana, vhodna avla, z objektom nadkrit zunanji prostor vhoda, ob večjih prireditvah, pa tudi trg, ki se odpira proti cerkvi. Dvorana se, odvisno od programa, zapira ali odpira z drsno, ustrezno zvočno izolirano steno z osebnih prehodom, ki je lahko tudi zaščiten z zatemnitveno zaveso, ki ustvari primerno prehodno cono.

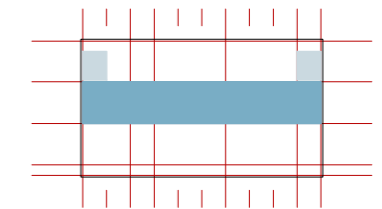
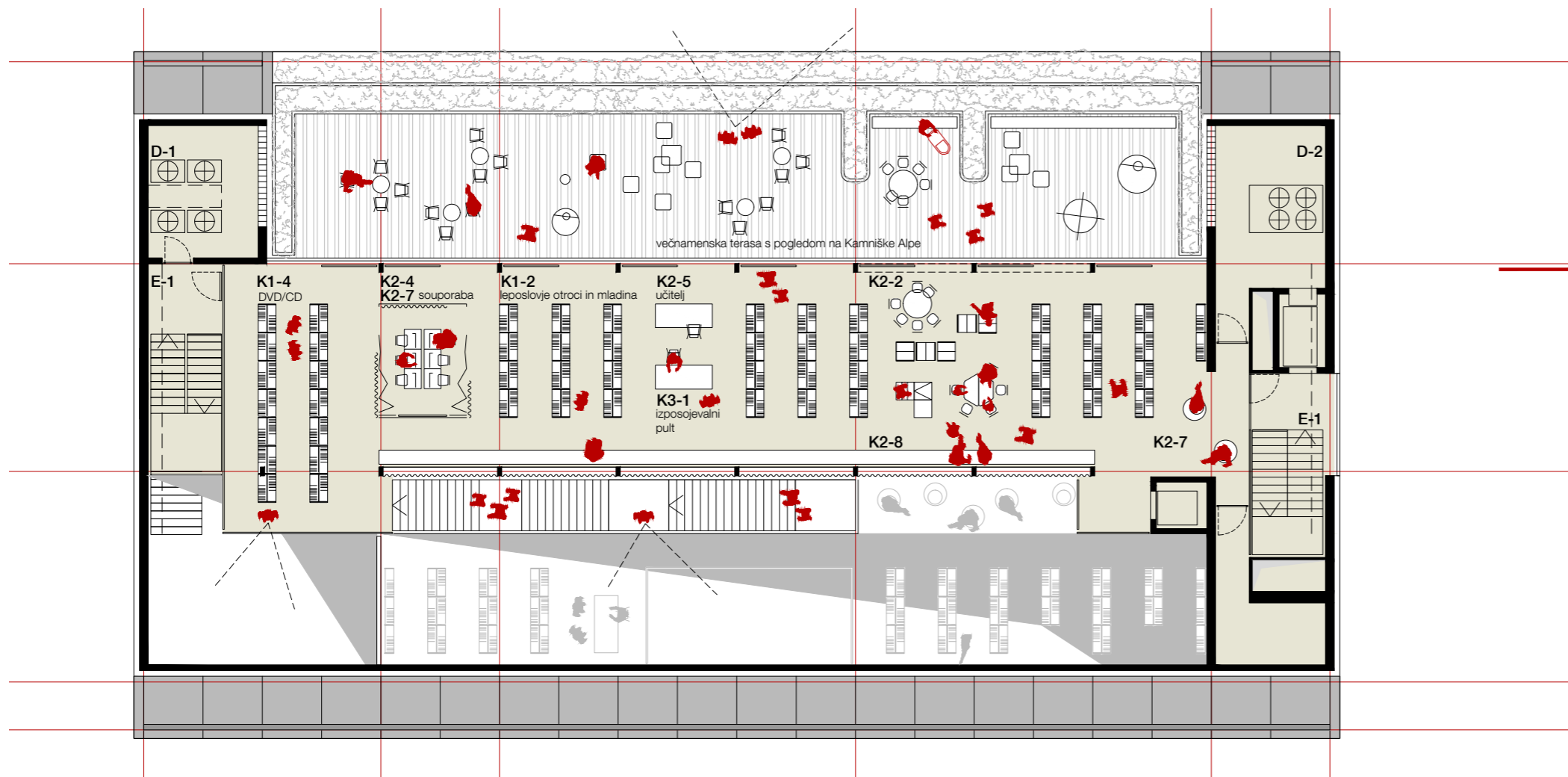


NADSTROPJE +1		
NAZIV PROSTORA		POVRŠINA m <sup>2</sup>
<b>KULTURNI DOM</b>		
<b>A</b>	<b>Vhodni večnamenski prostor</b>	
A-2	Sanitarije m+ž delno	6,7
<b>B</b>	<b>Odrski prostor</b>	
B-2	Velika dvorana - balkon s predverjem	85,7
<b>C</b>	<b>Zodrje, prostori za nastopajoče, uprava</b>	
C-3	Garderobe nastopajoči m/ž	14,8
C-4	Garderobe nastopajoči m/ž	30,5
C-5	Sanitarije nastopajoči in osebje m+ž	23,1
<b>D</b>	<b>Tehnični prostori</b>	
D-3	Teristorska soba	12,1
<b>E</b>	<b>Komunikacije</b>	
E-1	Stopnišča, dvigala, hodniki	32,2
<b>SKUPAJ NETO KULTURNI DOM</b>		<b>205,1</b>
<b>KNJIŽNICA</b>		
<b>K1</b>	<b>Površina za knjižnično gradivo</b>	
K1-1	Knjige za odrasle	160,0
<b>K2</b>	<b>Uporabniška mesta</b>	
K2-1	Uporabniška mesta za odrasle	6,0
K2-7	Audio-videoteka	22,2
<b>K3</b>	<b>Površina delovnih mest za osebje</b>	
K3-1	Izposojevalni pult	10,0
K3-8	Sanitarije za obiskovalce delno	15,6
<b>E</b>	<b>Komunikacije</b>	
E-1	Stopnišča, dvigala, hodniki	47,5
<b>SKUPAJ NETO KNJIŽNICA</b>		<b>261,3</b>
<b>SKUPAJ NADSTROPJE</b>		<b>466,4</b>



TLORIS MANSARDE M 1:200

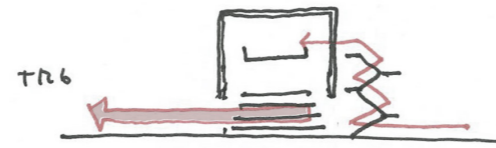
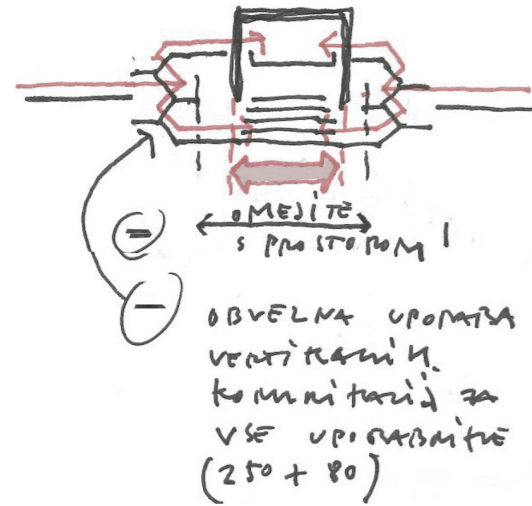
Dvorana, ki je po potrebi lahko tudi naravno osvetljena, sicer pa s pomočjo akustičnih zaves zatemnjena, je zasnovana za široko vsesplošno uporabo. V parter je, skladno s programsko nalogo, umeščena zložljiva sedežna tribuna, ki povečuje uporabnost dvorane. Razprta omogoča gledališke in kino predstave, zložena vatele, kongrese, koncerte, razstave, občinska praznovanja, ki se, kadar so skupni prostori po streho pretesni, razširijo tudi na novonastali trg med novim objektom in cerkvijo.



MANSARDA		
NAZIV PROSTORA		POVRŠINA m <sup>2</sup>
<b>SKUPNI PROSTORI</b>		
D	Tehnični prostori	
D-1	Tehnični prostori	18,3
D-2	Agregati	24,7
E	Komunikacije	
	Stopnišča, dvigala, hodniki	18,3
<b>SKUPAJ NETO SKUPNI PROSTORI</b>		<b>61,3</b>
<b>KNJIŽNICA</b>		
K1	Površina za knjižnično gradivo	
K1-2	Knjige za otroke	130,0
K1-4	Neknjižno gradivo (DVD)	35,0
K2	Uporabniška mesta	
K2-2	Uporabniška mesta za otroke	20,0
K2-4	Prostori za usposabljanje in izobraževanje	15,0
K2-5	Prostori za izobraževanje učitelj	7,0
K2-7	Avdio-videooteka	23,8
K2-8	Igralnica (praviljni kotiček) za otroški oddelek	30,0
K3	Površina delovnih mest za osebje	
K3-1	Izposojevalni pult	10,0
E	Komunikacije	
E-1	Stopnišča, dvigala, hodniki	36,4
<b>SKUPAJ NETO KNJIŽNICA</b>		<b>307,2</b>
Zunanja terasa		154,0
<b>SKUPAJ MANSARDA</b>		<b>968,5</b>
<b>SKUPAJ MANSARDA Z ZUNANJO TERASO</b>		<b>522,5</b>

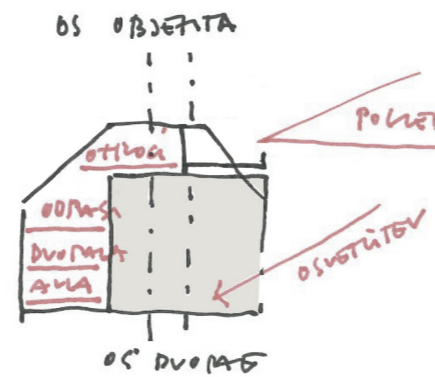
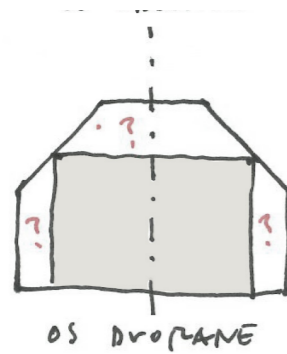


KONCEPT POSTAVITVE DVORANE



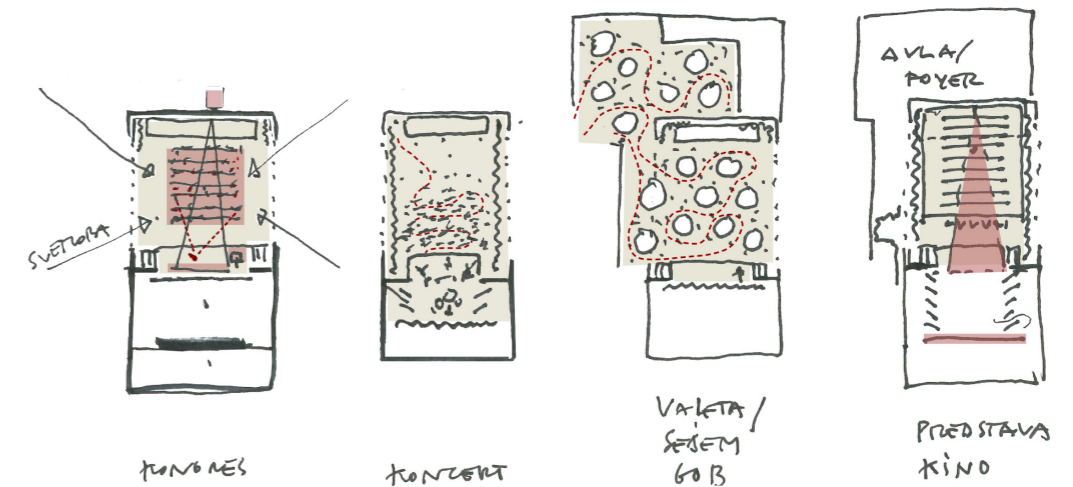
- + ŠIRITEV DVORANE NA TRG UPORABA VERT.
- + MANJ, KOMUNIKACIJSKI SABA ZA UPORABNIŠTE BALKONA (80)

predlog zasnove dvorane na nivoju pritličja



predlog postavitve dvorane izven osi objekta

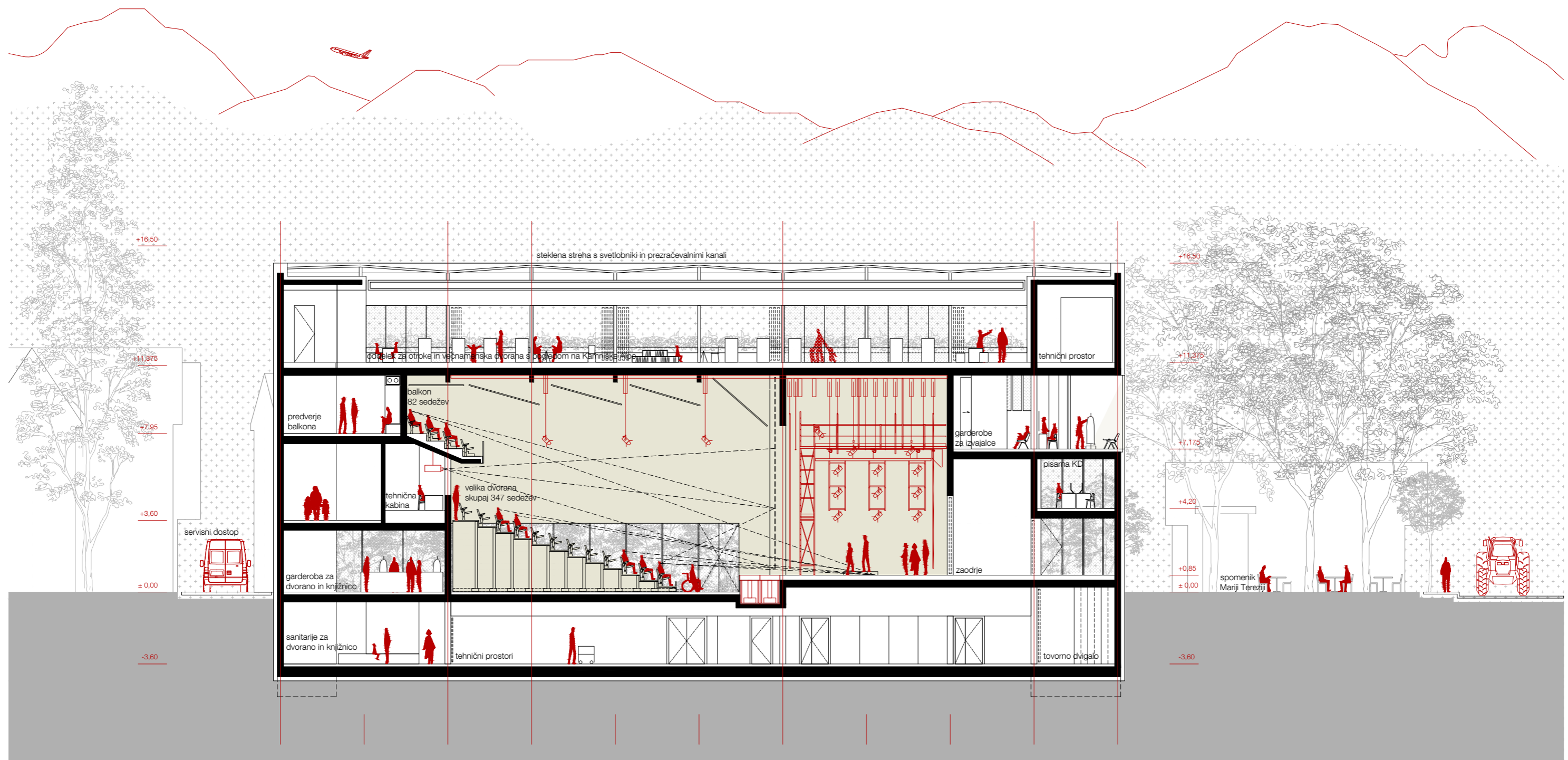
Menimo, da tako zasnovana dvorana, z možnostjo naravne osvetlitve in razprtim vhodom, kadar je to za dogodek primerno, omogoča kvalitetne predstave in prireditve tako profesionalnim kot amaterskim skupinam. Prepričani smo, da drzna in morda nepričakovana rešitev, ponuja ustrezno ravnovesje različnim programom.



PRIKAZ MOŽNOSTI UPORABE DVORANE

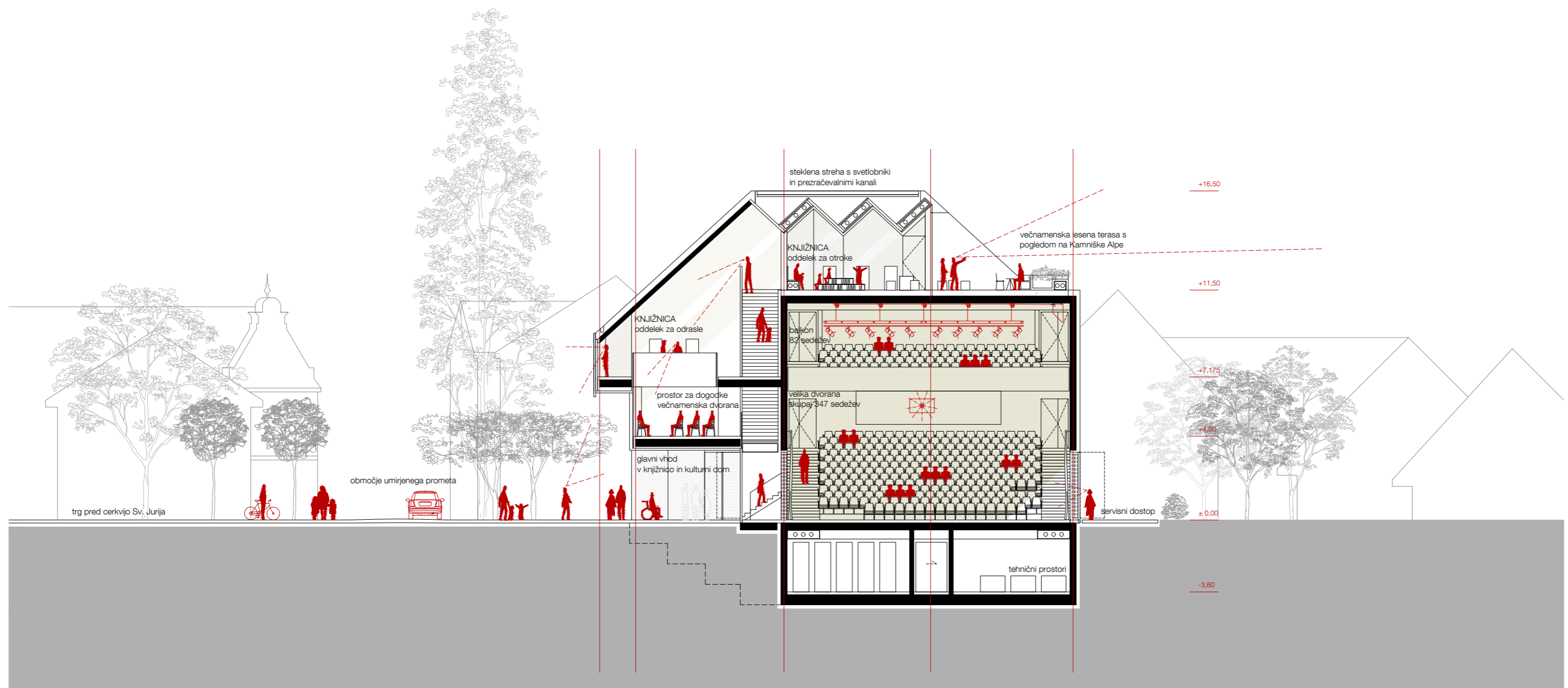


VZDOLŽNI PREREZ PREKO DVORANE M 1:200





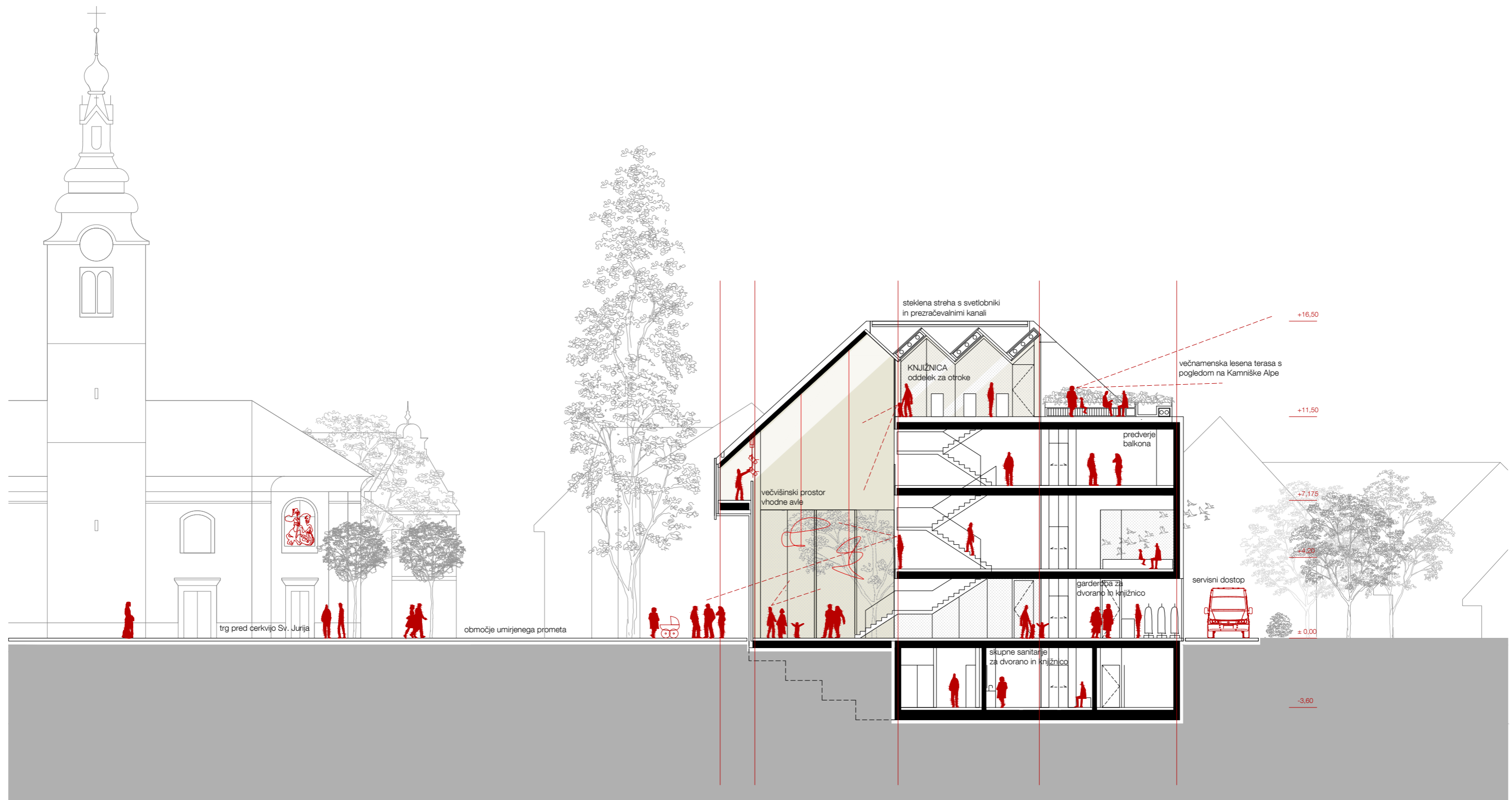
PREČNI PREREZ PREKO DVORANE M 1:200





PREČNI PREREZ PREKO VHODNO RAZSTAVNE AVLE M 1:200

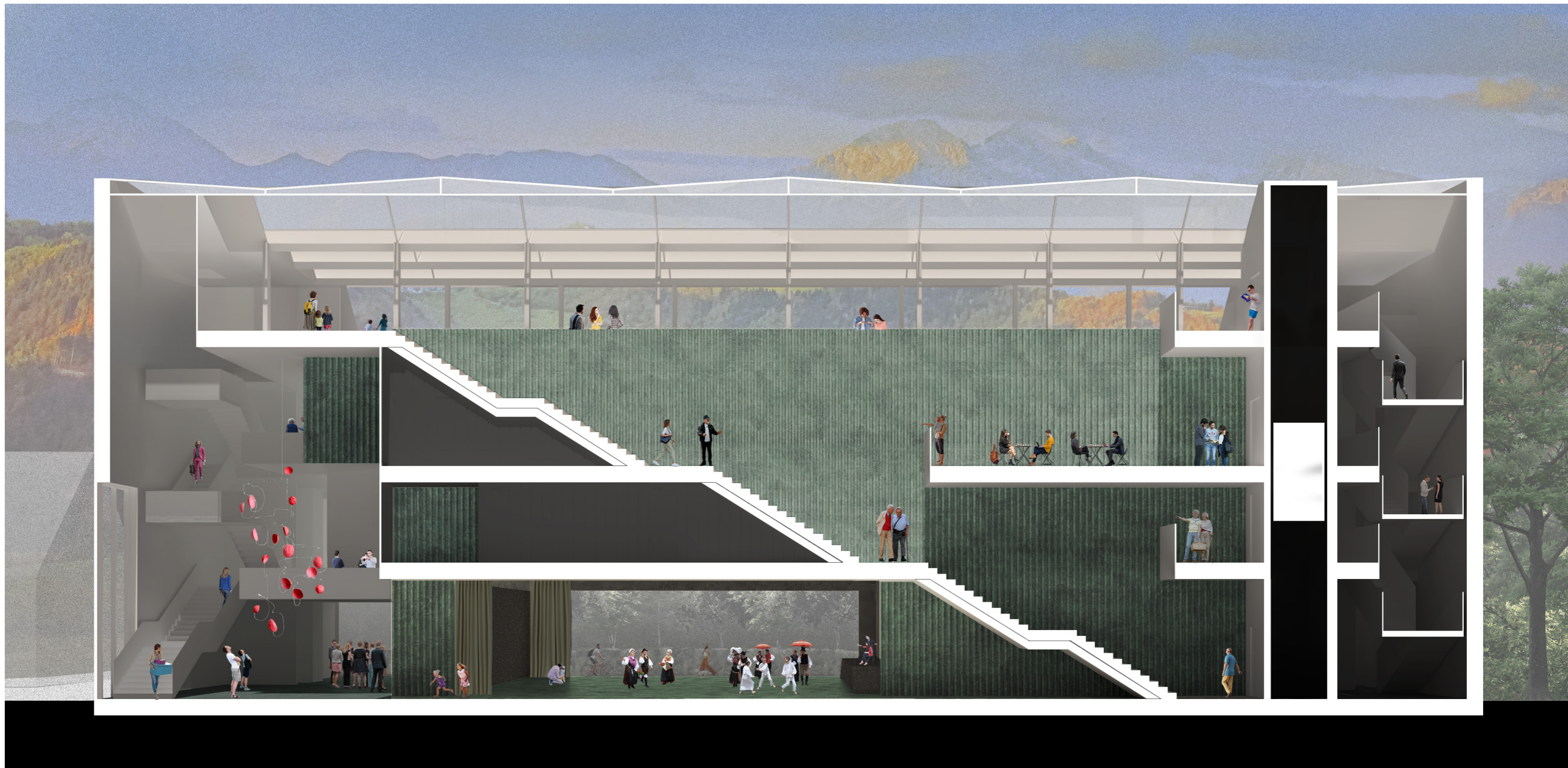
Službeni vhod je umeščen na jugo-vzhodni vogal objekta in je namenjen obema uporabnikoma. Lega vhoda omogoča hiter dostop do po višini 'znižane' upravne etaže, kjer so predvideni ločeni administrativni prostori obeh služb. V isti etaži se nahaja dvovišinska večnamenska dvorana knjižnice, ki je za obiskovalce knjižnice dostopna preko osrednjega stopnišča knjižnice, ki zvezno in po vertikali povezuje vse knjižnične etaže.





## PERSPEKTIVNI PREREZ OBJEKTA

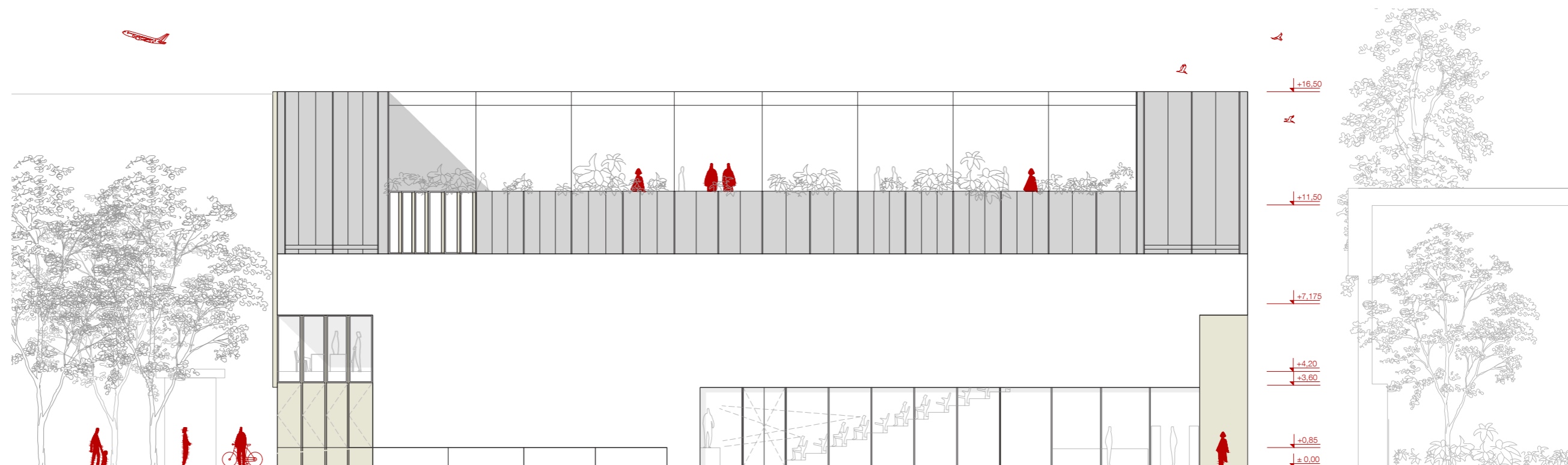
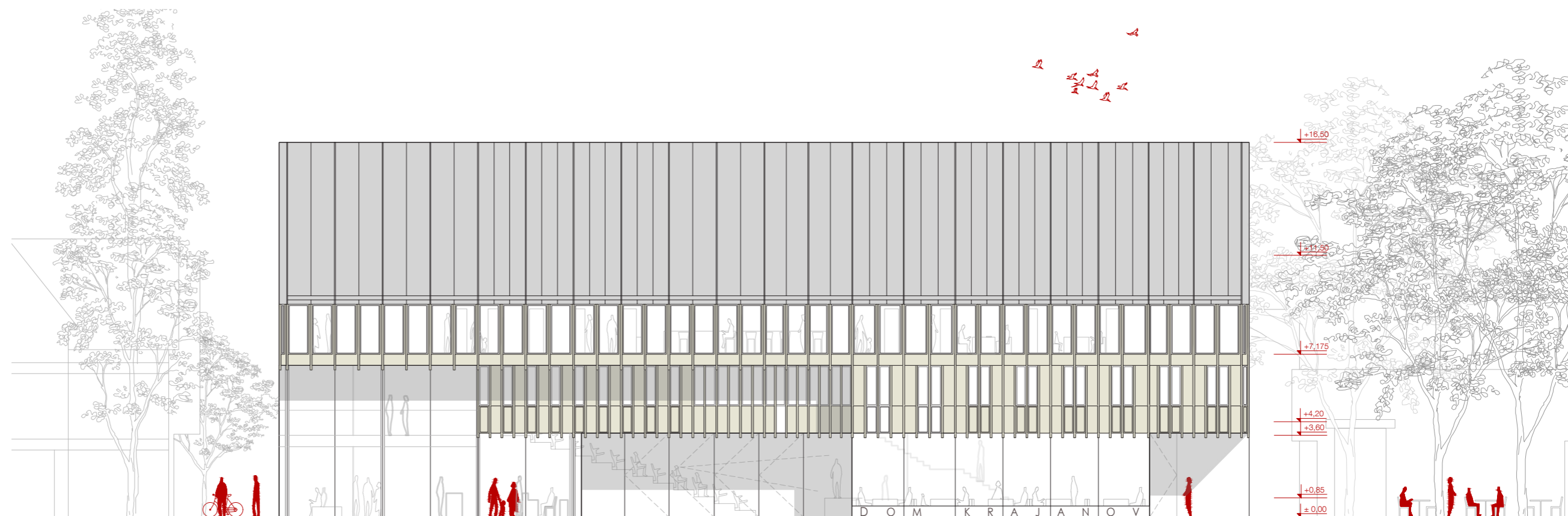
Osrednji prostori za knjižnično gradivo so umeščeni v prvo nadstropje in mansardo objekta. Postori se med seboj vizualno povezujejo. Prvo nadstropje je v celoti namenjeno knjižnični zbirki za odrasle. Etaža višje, mansarda pa gradivu za otroke. Prosta konstrukcijska zasnova objekta omogoča prosto razporejanje in združevanje poličnic preko celega prostora obeh knjižnih zbirk. Prostor v mansardi je razširjen na teraso od koder se odpira neverjetna kulisa Kamniških Alp. Čitalniška - uporabniška mesta za obiskovalce so smiselno razporejana preko vseh etaž in programsko dopolnjujejo osrednje prostore.





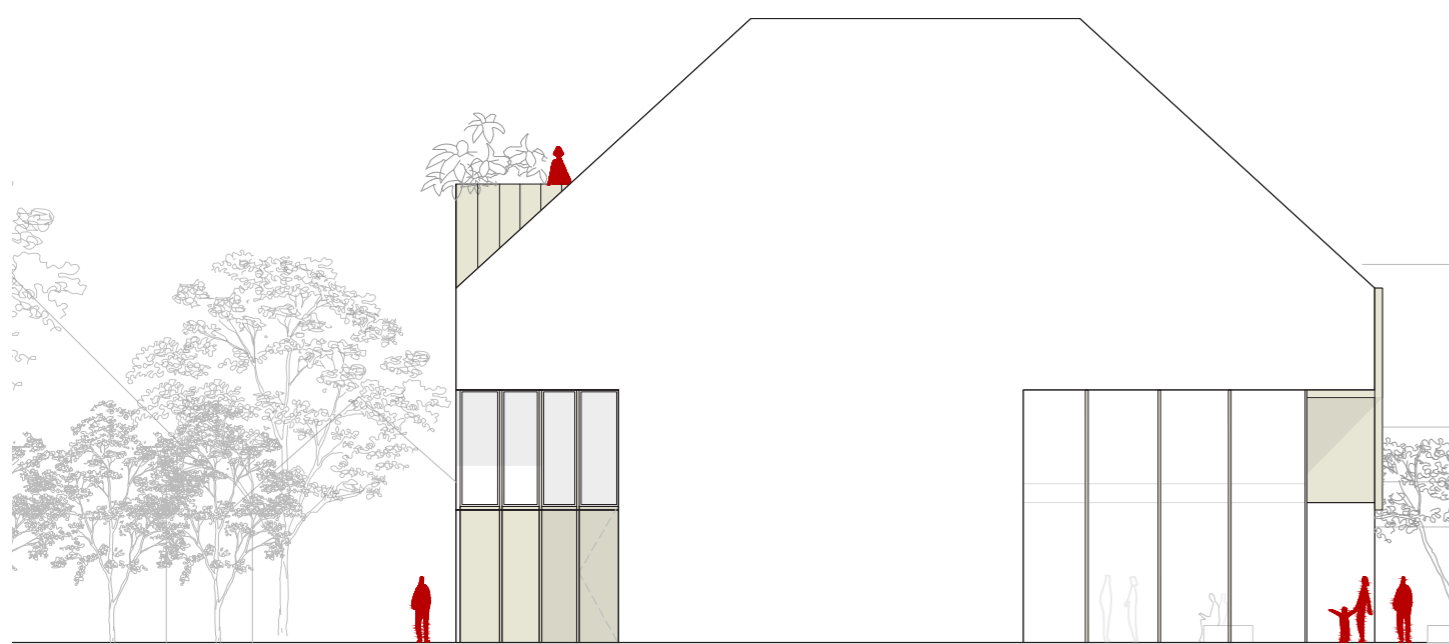
JUŽNA FASADA - FASADA NA TRG M 1:200

Servisni vhod je na severu, na vzhodnem vogalu objekta, ob parcelni meji. Dvojna dvizna ploščad omogoča enostavno dostavo in vzdrževanje dvorane. Preko ploščadi je omogočen prenos tako na nivo dvorane kot v klet objekta, kjer so skladišča in priročna delavnica v neposredni bližini ploščadi.

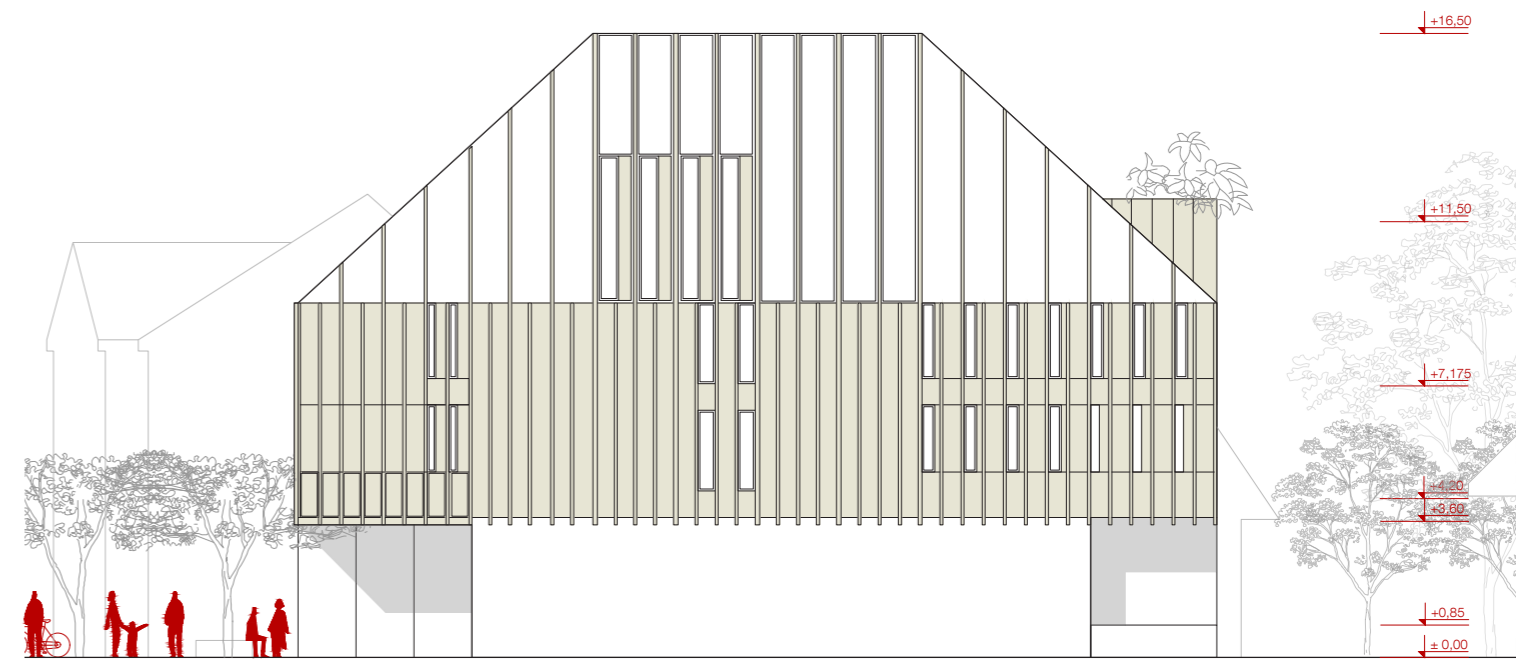


SEVERNA FASADA - FASADA PROTI SADOVNJAKU M 1:200





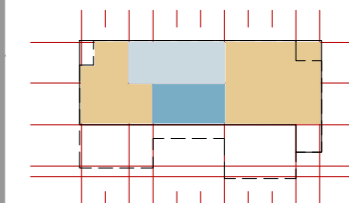
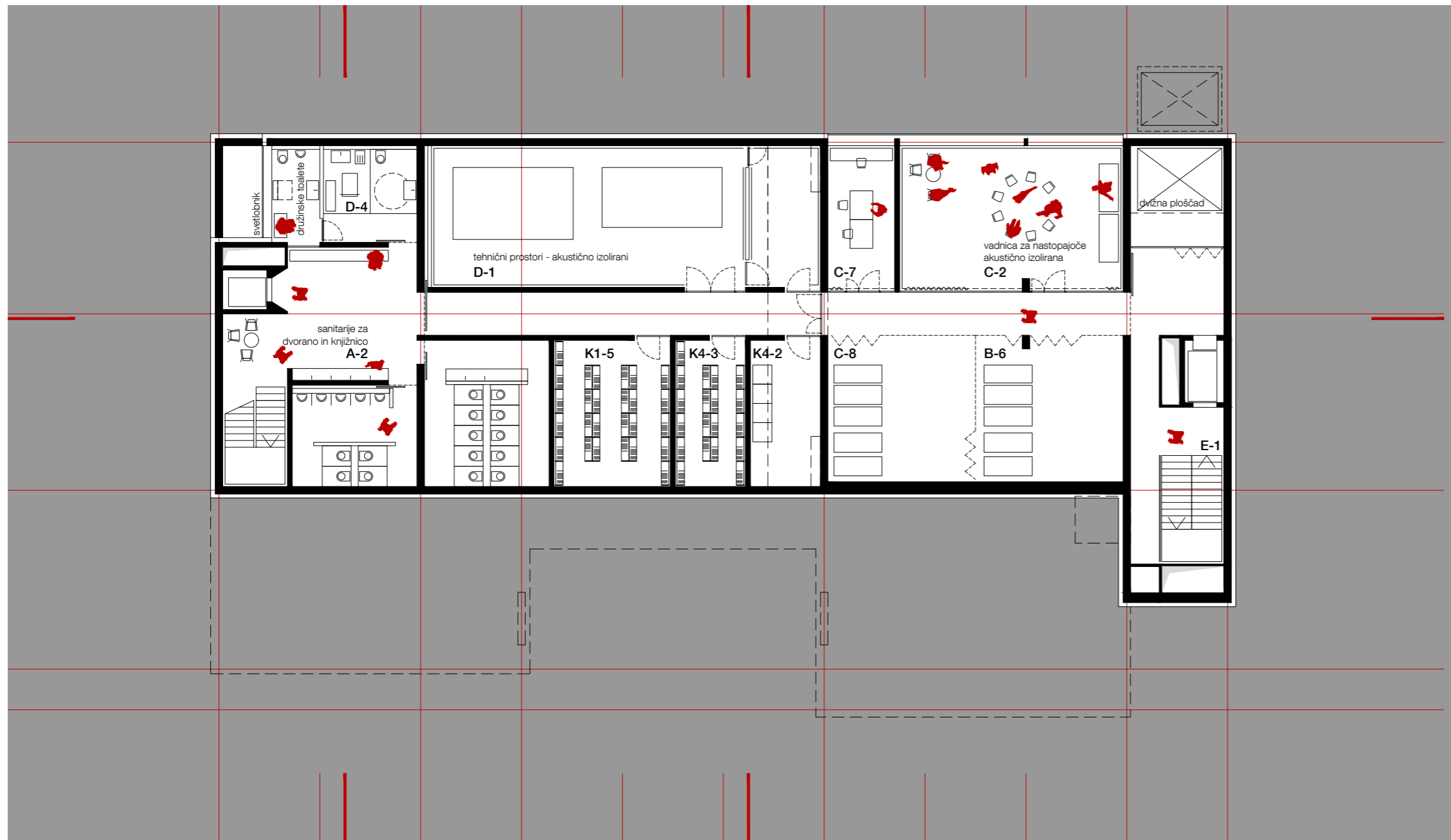
ZAHODNA FASADA M 1:200



VZHODNA FASADA - FASADA PROTI BLAGNETOVI HIŠI M 1:200

TLORIS KLETI M 1:200

V kleti so poleg skupnih tehničnih prostorov in obeh knjižničnih arhivov umeščene tudi sanitarije za obiskovalce knjižnice in dvorane. Sanitarije so posredno naravno osvetljene in ustrezno dimenzionirane za število uporabnikov dvorane ter nadgrajene z družinskimi toaletami za starše mlajših otrok. Poleg osrednjih sanitarnih prostorov v kleti so dodatne sanitarije za oba programa posebej tudi v prvem nadstropju.



KLET -1	
NAZIV PROSTORA	POVRŠINA m <sup>2</sup>
<b>KULTURNI DOM</b>	
<b>A Vhodni večnamenski prostor</b>	
A-2 Sanitarije m+ž skupaj za kulturni dom in knjižnico	57,7
Družinske toalete	7,7
<b>B Odrski prostor</b>	
B-6 Skladišče	48,5
<b>C Zodrje, prostori za nastopajoče, uprava</b>	
C-2 Vadnica za nastopajoče	56,3
C-7 Delavnica	16,9
C-8 Skladišče	48,5
<b>D Tehnični prostori</b>	
D-1 Tehnični prostori	95,5
D-4 Prostor za čistila	5,2
<b>E Komunikacije</b>	
Stopnišča, dvigala, hodniki	119,1
<b>SKUPAJ NETO KULTURNI DOM S SKUPNIMI PROSTORI</b>	
	455,4
<b>KNJIŽNICA</b>	
<b>K1 Površina za knjižnično gradivo</b>	
K1-5 Priročni arhiv knjižničnega gradiva	17,5
<b>K4 Tehnični prostori</b>	
K4-2 Strežniška soba	17,5
K4-3 Arhiv	29,5
<b>E Komunikacije</b>	
E-1 Stopnišča, dvigala, hodniki	0,0
<b>SKUPAJ NETO KNJIŽNICA</b>	
	64,5
<b>SKUPAJ KLET -1</b>	
	519,9

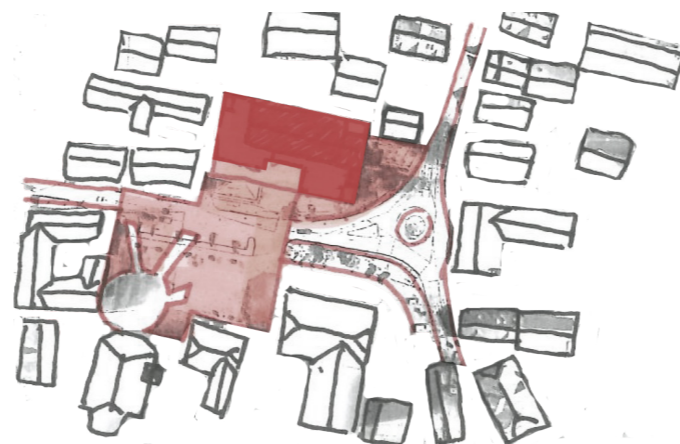


Nov kulturni dom s knjižnico je zasnovan tako, da je mogoče oblikovanje večjega javnega prostora med župnijsko cerkvijo Sv. Jurija in novim objektom. Od rondoja umaknjen, novonastali trg pred objektom vidimo kot enotno tlakovano površino preko cestišča do prve linije dreves. Trg je dvignjen na nivo pločnika, s čimer se ustvari območje umirjenega prometa. Na strani Doma krajanov, pred glavnim vhodom, je zasajenih več glavičenih javolistnih platan (*Platanus Hispanica*), ki s klopjo poudarijo predprostor glavnega vhoda.

Obstoječo ureditev pred cerkvijo razširimo proti novemu trgu in nadgradimo z dodatno vzporedno linijo novih dreves, ki so enaka obstoječim. Med novimi drevesi na skrajnem zahodu uredimo kratkotrajno parkiranje in stojala za kolesa. Nova linija dreves obenem nadaljuje že obstoječo linijo dreves pred trgovino, v območju umirjenega prometa. Tam drevesa zgostimo, travnate zaplate zasadimo z medovitimi grmovnicami in cvetjem, obstoječa parkirna mesta preuredimo skupaj s prometnim režimom, kjer se ukine dovoz/izvod iz novega trga.

Spomenik Marije Terezije ohranimo na mestu. Obdamo ga z visokoraslimi drevesi (nap. lipa *Tilia* in črni gaber *Ostrya Carpinifolia*), kjer obstoječemu lokalu v senci dreves uredimo letni vrt. Obstoječi spominski plošči sta postavljeni v območje glavnega vhoda v Dom.

V ureditvi predvidimo potrebno urbano opremo (koši, kandelabri, drogovi za zastave ..), ki se v kraju že uporablja.

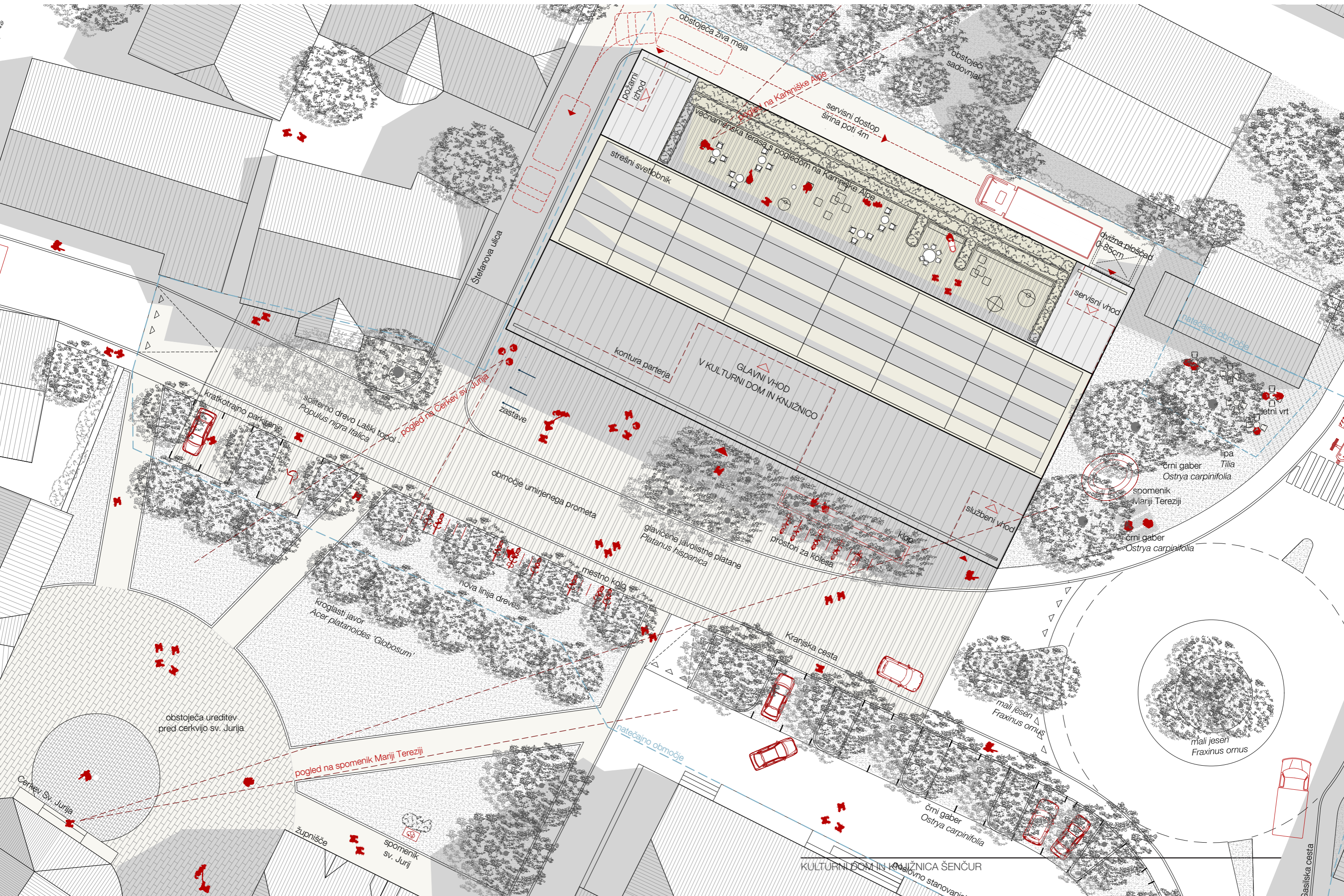


predlog javnega prostora



obstoječa situacija







Načrtovani objekt upošteva ekonomske, okoljske in družbene prakse trajnostne zasnove. 'Odprta' funkcionalna in konstrukcijska zasnova omogočata različne rabe objekta skozi celotno življenjsko dobo stavbe, tudi ko bi se eventualna uporaba objekta spremenila. Vidiki trajnostne zasnove so upoštevani pri izbiri naravnih materialov in ponovne uporabe le-teh kot tudi pri načrtovanju energetske učinkovitosti.

V ureditvi predvidimo potrebno urbano opremo (koši, kandelabri, drogovi za zastave ..), ki se v kraju že uporablja.

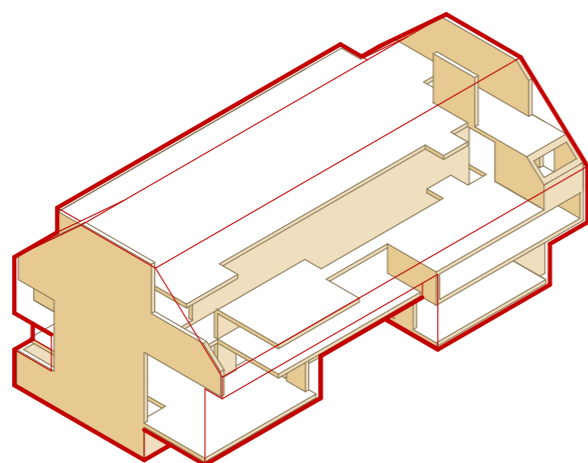
Jedni del konstrukcije objekta - dvorana je armiranobetonski. Previsni deli AB etaž ob dvorani so po robu podprti z jeklenimi stebri, ki v delu nosijo tudi strešno konstrukcijo objekta, ki je izvedena v jeklu. Jeklena strešna konstrukcija je okvirna. V strešni ravnini so med jeklenimi nosilci »utopljeni« vezni sekundami leseni elementi preko katerih je »napeta« strešna opna iz križem lepjenih lesenih plošč, ki služi tudi kot zavetrovanje in zagotavlja togost strehe v lastni ravnini. V delu, kjer se stebri okvirjev naslanjajo na ploščo dvorane so v plošči izvedeni ojačilni nosilci, ki prevzemajo obtežbo strehe. Temeljenje je plitvo preko sistema pasovnih temeljev, ki v povezavi z vezno ab talno ploščo tvorijo temeljni sistem. Opisana konstrukcijska zasnova objekta zagotavlja visoko trajnost in je primerna tako za prenos vertikalnih kot tudi horizontalnih obtežb.

Primarni konstrukcijski raster v vzdolžni smeri je 11.6m, s sekundarnim rastrom 4.2m, v prečni pa je prilagojen razponu dvorane.

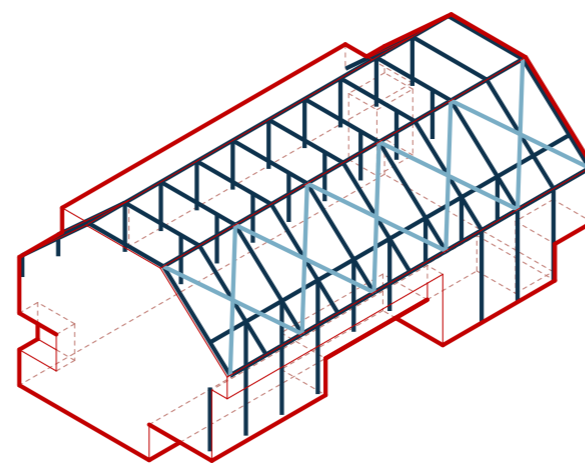
Armiranobetonski elementi so predvideni iz betona kvalitete C25/30 oziroma C30/37 in mehko armirani z jeklom kvalitete B500B. Zaščitna plast betona znaša 3 cm, s čimer zadostimo zahtevo po požarni odpornosti R60. Beton v stiku z zemljinjo bo hidroizoliran.

Jeklena konstrukcija je vroče pocinkana iz konstrukcijskega jekla S355 J2. Montažni spoji vijačeni. Izpostavljeni deli protipožarno zaščiteni s premazi. Vidni deli konstrukcije dodatno barvani.

Lepjen les je kvalitete GL24H. Požarna varnost lesene konstrukcije zagotovljena z dodatno debelino-maso lesa

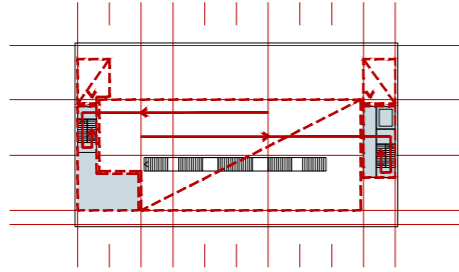


AB konstrukcija



FE konstrukcija

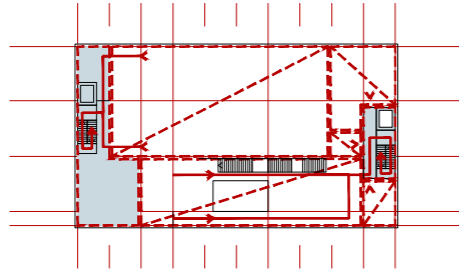




MANSARDA

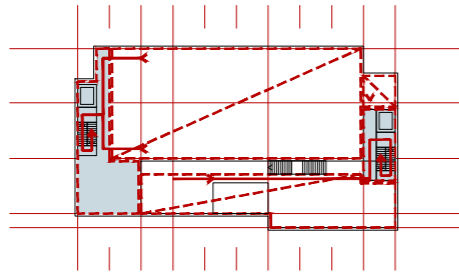
Objekt spada med stavbe splošnega družbenega pomena, kjer je lahko tudi večje število uporabnikov, čemur so prilagojeni ukrepi požarne varnosti. Koncept požarne varnosti temelji na pasivnih ukrepih (požarne ločitve v požarne sektorje) in aktivnih sistemih požarne varnosti (sistem avtomatskega javljanja in alarmiranja požara, odvod dima in toplote, varnostna razsvetljava). Aktivnega sistema gašenja (npr. sprinkler) za objekt ne predvidimo.

V objektu požarno ločimo vertikale z dvigali, dvorano in knjižnico. Knjižnico še dodatno ločimo v dva požarna sektorja. Velikost požarnega sektorja ne bo preseгла 3600 m<sup>2</sup>, upoštevana pa bo tudi zahteva da požarni sektor ne bo presegal več kot 3 etaže.

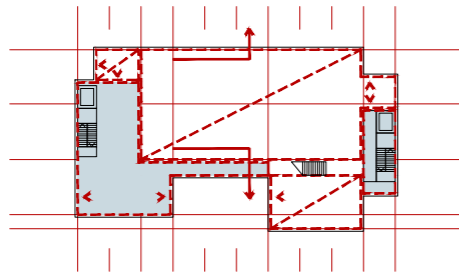


1. NADSTROPJE

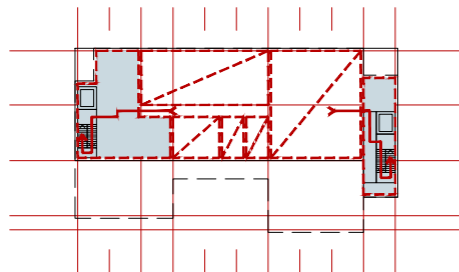
Za varno evakuacijo uporabnikov stavbe so predvidene ustrezne evakuacijske poti z dolžinami umika manj kot 35 m (v eni smeri) oziroma manj kot 50 m (v več smereh). Z ustreznim številom in razmestitvijo zaščiteneh stopnišč bo izpolnjena zahteva cca. 900 m<sup>2</sup> bruto etažne površine na posamezno zaščiteno stopnišče, izhod iz stopnišč v pritličju pa bo mogoč direktno na prosto in stran od objekta. Evakuacijo mobilno oviranih oseb se predvidi z ustrežno izvedenima dvigalom v sklopu požarno zaščiteneh stopnišč.



UPRAVNA ETAŽA



PRITLIČJE



KLET

Načrti strojnih inštalacij bodo zajeli instalacijo ogrevanja, hlajenja, prezračevanja, vodovodno instalacijo, vertikalno kanalizacijo in instalacijo vodovodnega priključka z upoštevanjem določil Pravilnika o učinkoviti rabi energije v stavbah - PURES, Tehničnih smernic za graditev TSG - Učinkovita raba energije, Pravilnik o prezračevanju in klimatizaciji stavb ter ostale potrebne pravilnike in zakone.

#### PRIPRAVA TOPLOTNE IN HLADILNE ENERGIJE - OGREVANJE IN HLAJENJE

Ogrevno in hladilno energijo se bo za predmetni objekt uporabilo naprave za proizvodnjo toplote in hlada iz obnovljivih virov energije - zračne toplotne črpalke. Kot vir ogrevanja in hlajenja, za predmetni objekt, je predvideno več zračnih toplotnih črpalok, ki bodo predvidene prav za gretje in hlajenje zraka, za pripravo sanitarne tople vode objekta ter za prezračevanje objekta.

Sistem prezračevanja, ogrevanja in hlajenja glavne dvorane in knjižnice bo predviden toplozračno / zračno hlajeno, preko sistema SINTRA prezračevalnih kanalov, ki pokriva tako toplotne dobitke poleti, kot tudi toplotne izgube pozimi. Sistem ogrevanja in hlajenja ostalin zalednih prostorov bo potekalo preko VRF sistema (gretje/hlajenje), ki bo pokrival tako toplotne dobitke poleti in zimsko transmisijo preko stropnih konvektorjev.

#### PREZRAČEVANJE

Vsi prezračevalni sistemi bodo odgovarjali zahtevam Študije požarne varnosti in bodo opremljeni z požarnimi loputami in ustrezno požarno zaščito. Vse prezračevalne naprave bodo vgrajene tako, da pri delovanju v prostorih ne bodo povzročale hrupa, ki je večji od dovoljenega z veljavnimi predpisi ter da ne presegajo Noise criteria 20 (20 dBA). Razen za preprečitev prenosa hrupa mora načrt poskrbeti tudi za preprečitev prenosa vibracij na prostore.

Predvidi se sledeče sisteme prezračevanja prostorov:

1. Klimatizacija za potrebe glavne večnameske dvorane;
2. Klimatizacija za potrebe knjižničnih prostorov;
3. Dovod in odvod zraka za potrebe spremljajočih prostorov;
4. Dovod in odvod zraka za sanitarije, kopalnic in garderob;

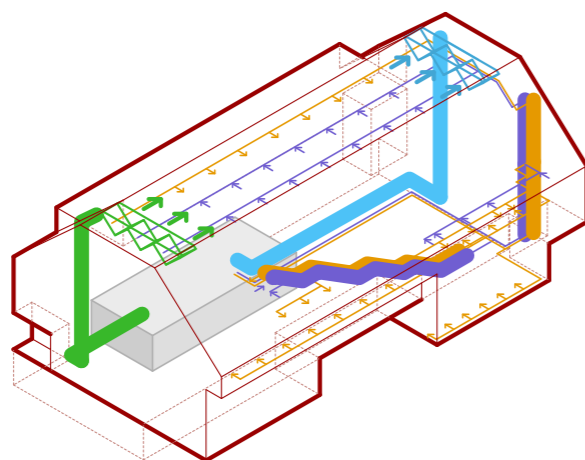
Klimati so predvideni v kleti objekta. Količine zraka za prostore bodo določene v skladu s Pravilnikom o prezračevanju in klimatizaciji stavb ter PURES-om. Sistemi za prezračevanje (klimatske naprave) so opremljeni s sistemom za vračanje odpadne toplote povratnega zraka z več kot 85%.

dovod klimati / dvorana

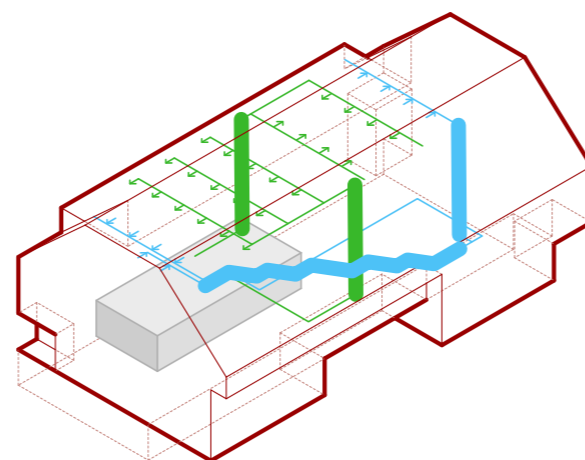
odvod klimati / dvorana

dovod knjižnica

odvod knjižnica



zasnova inštalacij v knjižnici



zasnova inštalacij dvorane

#### SHEMA INŠTALACIJ OBJEKTA



## KLIMATIZACIJA ZA POTREBE GLAVNE VEČNAMENSKE DVORANE, KNJIŽNICE IN ZALEDNIH PROSTOROV

Za klimatizacijo (prezračevanje, ogrevanje, hlajenje) glavne dvorane in knjižničnih prostorov sta v tehničnem prostoru, v kleti objekta predvideni dve modulni dovodno-odvodni prezračevalni napravi z dovodnim in odvodnim ventilatorjem in opremljeni s filtracijo, rekuperacijo, grelnim in hladilnim elementom in obvodom. Obe klimatski napravi imata predvidene tudi dušilnike zvoka za dovodni in odvodni strani iz prostora.

Vsaka naprava lahko samostojno regulirata temperaturo in potrebo po prezračevanju, gretju in hlajenju predvidenega prostora. Avtomatika klimatov bo povezana na CNKS objekta za potrebe spremljanja porabe in energetske učinkovitosti objekta.

Transmisijske toplotne izgube oziroma dobitki bodo pokriti s predmetno prezračevalno napravo. Grelnik zraka je namenjen ogrevanju prostora na temperaturo prostora 20°C. Prav tako služi hladilnik zraka za pohladitev prostora na temperaturo vpiha do 26°C. Prezračevanje prostora dvorane in knjižnice bo predvideno s SINTRA pulznim sistemom dovoda in odvoda zraka in prostora.

Za potrebe prezračevanja ostalih namenskih prostorov bo predvidena ena dovodno odvodna prezračevalni napravi, ki bosta opremljena z DX (TČ) grelnikom / hladilnikom ter modulom za gretje zraka s strani DOLB, filtracijo ter ploščnim rekuperatorjem odpadnega zraka z možnosti mešanja zraka.

## VODOVODNA INSTALACIJA IN KANALIZACIJA

Novo predviden objekt se bo preko novega vodovodnega priključka priključil po pogojih komunalne organizacije za vodovod in kanalizacijo na območju Šenčurja. Pripadajoča vodovodna napeljava z vertikalno kanalizacijo, skupaj s sanitarno opremo, se bo izvedla s priključitvijo na notranje omrežje sanitarne in požarne vode objekta.

Priprava tople vode bo predvidena centralno v toplotni postaji, skladno z navodili in zahtevami upoštevajoč zahtevo po termični dezinfekciji, v kletni objekta v zato predvidenem prostoru.

Po požarno-varnostnem elaboratu bo predvidena razmestitev protipožarnih hidrantov z lastno cevno razpeljavo, ki je popolnoma ločena od napeljave pitne vode.

Celotna skupna poraba vode bo merjena z glavnim vodomernom v zunanjem vodomernem jašku. Vodometri jašek ali jaški bodo opremljeni s kombiniranim vodomernom s samodejnim preklapljanjem.

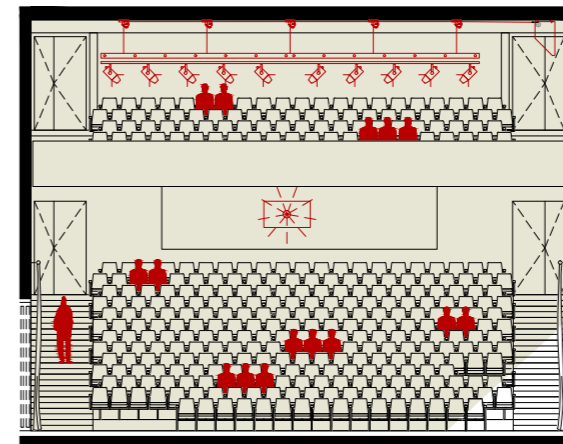
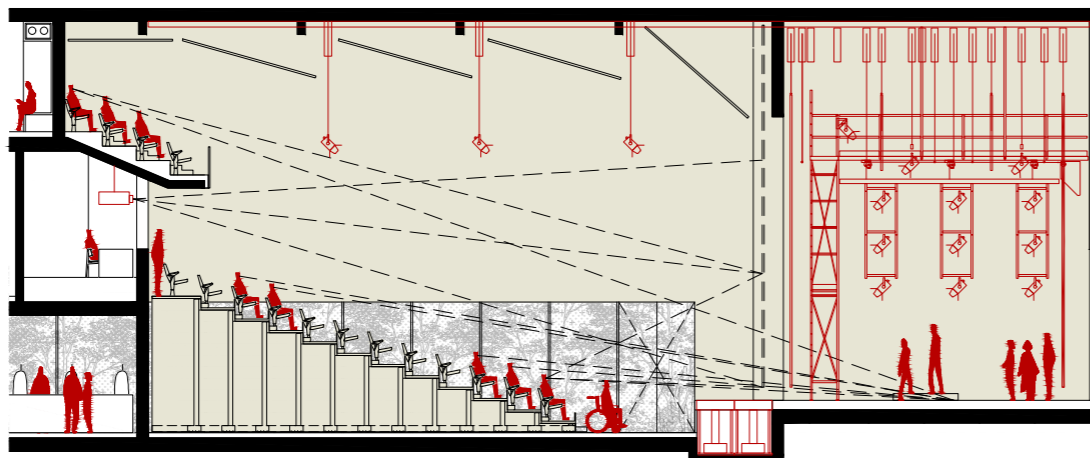
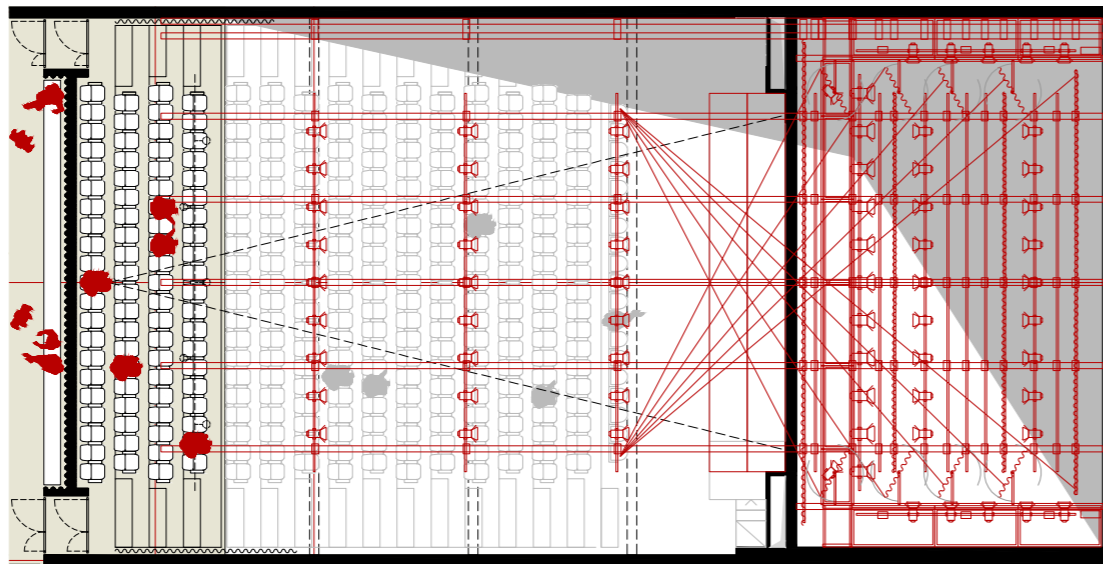
Kanalizacija fekalnih voda bo obsegala odtoke od posameznih sanitarnih elementov do dvižnih vodov ter nadalje v kanalizacijsko omrežje do glavnega instalacijskega jaška pa do pod stropa kleti. Zajeti bo potrebno tudi PVC cevi za odvod kondenzata klima-konvektorjev in klimatov, ki bodo speljane v spuščnem stropu in tlaku v meteorno ali fekalno kanalizacijo.

Na odru se levo in desno vgradi samostoječa portalna stolpa, ki služita tudi kot vodila za dvigni portalni most. Bočno se na koti zgornjega roba portalne odprtine vgradi delovni galeriji širine cca 1m. Obenem predlagamo, da se portalna odprtina zniža s 7,5 m na 6 m. Nad odrom in parterjem je predvidena sekundarna nosilna konstrukcija iz vzdolžnih HEA profilov, ki služijo za vpenjanje vse viseče tehnologije. Nad parterjem se vgradi 3 elektromotorne lučne vlake, nad odrom cca 0,5m za portalom se vgradi dvigni elektromotorni most, opremljen z lučno konzolo. Nad odrom se vgradi dva elektromotorna lučna ter 10 scenografskih vlakov. Pod vsako galerijo se vgradi elektromotorni bočni lučni vlak s pomičnimi lestvami. V parter pred odrom se vgradi dva elektromotorna podija, ki se lahko dvigneta na nivo odra, nivo parterja ali na nivo minus 0,5m (orkestrska jama). Vgradi se dvodelna motorizirana glavna zavesa na scenskem vlakcu, harlekin zavesa, dvodelna horizont zavesa ter dve sofitni zavesi na scenskih vlakih. Na ograje galerij se na vrtljivih nosilnih konzolah namesti po 4 stranske zavesi.

Portal in strani odra so opremljene s primernim številom napajalnih DMX vtičnic in mrežnih vtičnic. V sprednjem delu odra se predvidijo tudi talne doze za dodatne reflektorje. Na stenah odra so priključki za stranska svetila in morebitno cikloramo. Predviden je sistem mrežnih in optičnih povezav, ki omogočajo oddaljen nadzor nad vso tehnično opremo in povratne informacije o delovanju opreme.

Predvideno je ozvočenje za obveščanje in ambientalno glasbo v vseh skupnih prostorih, omogočeno je consko klicanje gostov in nastopajočih. V dvorani je sistem ozvočenja obešen iz stropa ali portalne stene.

Previdi se kino digitalni projektor zadostne svetilnosti za predvideno velikost platna. Dvorana se oprems s prostorskimi zvočniki za zagotavljanje prostorskega zvoka, predvidi se tri sklope premičnih kino zvočnikov (L, D, center), ki se po potrebi nameščajo za kino platno.





## KNIŽNICA

zap.št.	NAZIV PROSTORA	POVRŠINA m2	ŠTEVILO	POVRŠINA SKUPAJ m2	ETAŽA	POVRŠINA m2	ŠTEVILO	POVRŠINA SKUPAJ m2
<b>K1</b>	<b>Površina za knjižnično gradivo</b>							
K1-1	Knjige za odrasle: velikost glede na postavitev polic	160	1	160	N+1	160,0	1	160,0
K1-2	Knjige za otroke: velikost glede na postavitev polic	130	1	130	M	130,0	1	130,0
K1-3	Periodični tisk in časopisje: velikost glede na postavitev polic	4	1	4	P	4,0	1	4,0
K1-4	Neknjžno gradivo (DVD): velikost glede na postavitev polic	27	1	27	M	35,0	1	35,0
K1-5	Priročni arhiv knjižničnega gradiva	20	1	20	K-1	17,5	1	17,5
<b>K2</b>	<b>Uporabniška mesta</b>							
K2-1	Uporabniška mesta za uporabo gradiva: za eno mesto 2–2,5 m2	2,5	20	50	P, N+1	0,0	20	54,0
K2-2	Uporabniška mesta za uporabo gradiva v oddelkih za otroke: 2 m2	2	10	20	M	0,0	10	20,0
K2-3	Uporabniška mesta z informacijsko-komunikacijsko opremo: 1,5–3,7 m2 (odvisno od namena in opreme)	3	9	27	P	0,0	9	27,0
K2-4	Prostori za usposabljanje in izobraževanje: za eno uporabniško mesto 3–3,5 m2,	3	5	15	M	0,0	5	15,0
K2-5	Prostori za usposabljanje in izobraževanje: mesto za učitelja 7 m2	7	1	7	M	7,0	1	7,0
K2-6	Prostor za dogodke (večnamenska dvorana): za en sedež 1 m2, za prostor namenjen izvajalcu (oder) 7 m2. Kapaciteta prostora zagotavlja udeležbo za vsaj 20 ljudi, v večjih krajevnih knjižnicah je kapaciteta ustrezno večja glede na potrebe. Predvideno za 30 oseb (en razred OŠ)	40	1	40	UE	38,6	1	38,6
K2-7	Avdio-videoteka	40	1	40	N+1, M	0,0	2	46,0
K2-8	Igralnica (pravljčni kotiček) za otroški oddelek	30	1	30	M	30,0	1	30,0
K2-9	Prostor za sprostitev in družabnost: 4–8 m2	8	1	8	P	8,0	1	8,0
K2-10	Garderobe za obiskovalce (skupja s kulturnim domom)	25	1	25	P	0,0	1	0,0
<b>K3</b>	<b>Površina delovnih mest za osebje</b>							
K3-1	Izposojevalni pult	10	2	20	N+1, M	10,0	2	20,0
K3-2	Informacijski pult	5	1	5	P	5,0	1	5,0
K3-3	Pomožna pisarna za osebje, ki dela z uporabniki	9	1	9	UE	9,5	1	9,5
K3-4	Pisarna za delo pri nabavi, katalogizaciji in opremi knjižničnega gradiva	15	2	30	UE	0,0	2	32,3
K3-5	Pisarna za administrativno delo	12	4	48	UE	0,0	4	53,9
K3-6	Pisarna za vodstveno osebje	18	1	18	UE	16,9	1	16,9
K3-7	Sanitarije za osebje	15	1	15	UE	8,2	1	8,2
K3-8	Garderobe in sanitarije za obiskovalce (oboje skupaj s kulturnim domom)	0	1	0	K-1, P, N+1,	15,6	1	15,6
K3-9	Čajna kuhinja z garderobo				UE	9,4	1	9,4
<b>K4</b>	<b>Tehnični prostori (lahko v kleti)</b>							
	Tehnični prostori (kotlovnica, klimati, instalacije) - skupaj s kulturnim domom	0	1	0	K-1, M	0,0	1	0,0
K4-2	Strežniška soba	20	1	20	K-1	17,5	1	17,5
K4-3	Arhiv	30	1	30	K-1	29,5	1	29,5
<b>E</b>	<b>Komunikacije</b>							
E-1...	Stopnišča, dvigala, hodniki cca 20%	176	1	176	vse etaže	200,7	1	200,7
	<b>SKUPAJ NETO KNIŽNICA</b>		<b>72</b>	<b>974</b>			<b>74</b>	<b>1010,6</b>
	Terasa							154,0

## KULTURNO DOM

zap.št.	NAZIV PROSTORA	POVRŠINA m2	ŠTEVILO	POVRŠINA SKUPAJ m2	ETAŽA	POVRŠINA m2	ŠTEVILO	POVRŠINA SKUPAJ m2
<b>A</b>	<b>Vhodni večnamenski prostor</b>							
A-1	Vhodna avla	180	1	180	P	171,5	1	171,5
A-2	Sanitarije m+ž	42	1	42	N+1, K-1	64,4	1	64,4
	Družinske toalete				K-1	7,7	1	7,7
A-3	Garderobe za kulturni dom in knjižnico	28	1	28	P	25,1	1	25,1
A-4	Blagajna	5	1	5	P	5,0	1	5,0
<b>B</b>	<b>Odrski prostor</b>							
B-1	Velika dvorana - parter s predverjem v etaži in tehnično kabino	260	1	260	P	261,0	1	261,0
B-2	Velika dvorana - balkon s predverjem v N+1	80	1	80	N+1	85,7	1	85,7
B-3	Oder	154	1	154	P	142,0	1	142,0
B-4	Zaodrje	56	1	56	P	57,8	1	57,8
B-5	Tehnična kabina (v sklopu velike dvorane)	0	1	0	UE	0,0	1	0,0
B-6	Skladišče	50	1	50	K-1	48,5	1	48,5
<b>C</b>	<b>Zodrje, prostori za nastopajoče, uprava</b>							
C-1	Skupna soba za nastopajoče	28	1	28	P	19,5	1	19,5
C-2	Vadnica za nastopajoče	48	1	48	K-1	56,3	1	56,3
C-3	Garderobe nastopajoči m/ž	18	1	18	N+1	14,8	1	14,8
C-4	Garderobe nastopajoči m/ž z garderobo za soliste	18	1	18	N+1	30,5	1	30,5
C-5	Sanitarije osebje m+ž	22	1	22	N+1	23,1	1	23,1
C-6	Pisarna uprava	20	1	20	UE	19,0	1	19,0
C-7	Delavnica	18	1	18	K-1	16,9	1	16,9
C-8	Skladišče	50	1	50	K-1	48,5	1	48,5
<b>D</b>	<b>Tehnični prostori (lahko v kleti)</b>							
D-1	Tehnični prostori (kotlovnica, klimati, instalacije, transformatorska postaja)	84	1	84	K-1, M	113,8	1	113,8
D-2	Agregati	14	1	14	M	24,7	1	24,7
D-3	Teristorska soba	20	1	20	N+1	12,1	1	12,1
D-4	Prostor za čiščila v vsaki nadzemni etaži	3	3	9	K-1, UE	0,0	2	10,3
<b>E</b>	<b>Komunikacije</b>							
E-1...	Stopnišča, dvigala, hodniki cca 20%	98	1	290	vse etaže	218,7	1	218,7
	<b>SKUPAJ NETO KULTURNI DOM</b>		<b>25</b>	<b>1494</b>			<b>25</b>	<b>1476,9</b>

## CELOTNA STAVBA

NAZIV PROSTORA	POVRŠINA SKUPAJ m2	POVRŠINA SKUPAJ m2
<b>Kulturno dom skupaj</b>	<b>1494</b>	<b>1476,9</b>
<b>Knjižnica skupaj</b>	<b>974</b>	<b>1010,6</b>
<b>SKUPAJ STAVBA NETO</b>	<b>2468</b>	<b>2487,5</b>
<b>SKUPAJ S TERASO NETO</b>		<b>2641,5</b>

## OCENA INVESTICIJE

	OCENJENA VREDNOST BREZ DDV	DDV	SKUPAJ
STAVBA GOI	4.975.000,00	1.094.500,00	6.069.500,00 €
ZUNANJA UREDITEV	149.470,00	32.883,40	182.353,40 €
<b>SKUPAJ GOI €*</b>	<b>5.124.470,00</b>	<b>1.127.383,40</b>	<b>6.251.853,40 €</b>

\*CENA SAMO ZA GOI DELA BREZ OPREME IN TEHNIČNE OPREME

	navedba zneska SKUPAJ POGODBENA CENA BREZ DDV iz priloge 3 – INFORMATIVNA PONUDBA	DDV	SKUPAJ
<b>PONUDBA SKUPAJ €</b>	<b>532.790,00</b>	<b>117.213,80</b>	<b>650.003,80 €</b>



