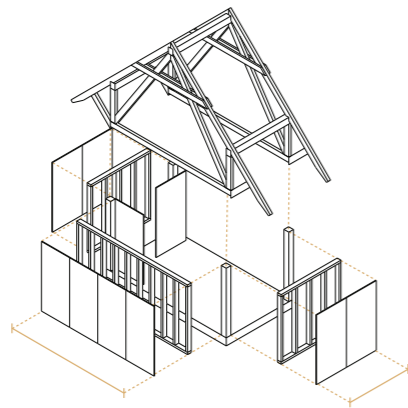




## TEHNIČNO POROČILO

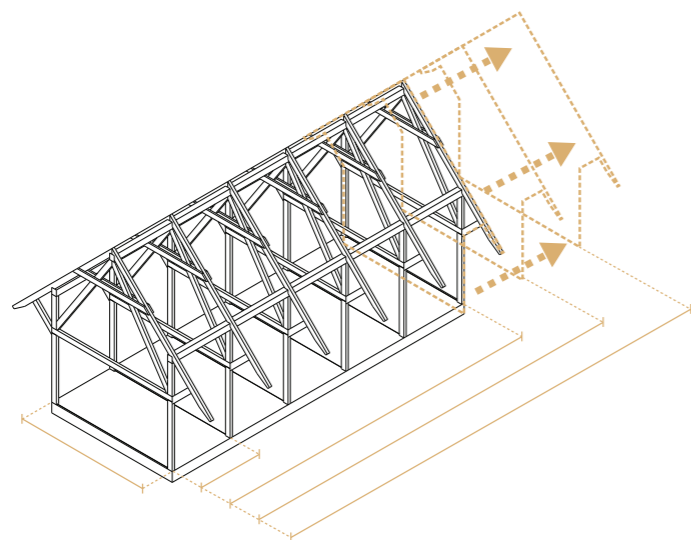
## MODULARNOST

Stavbe so zasnovane modularnost tako, da omogočajo konstrukcijsko in programsko fleksibilnost. Osnovni gradnik je posamezen konstrukcijski modul 5 x 2,5 m, ki se longitudinalno sestavlja v stavbo »poljubne« dolžine.



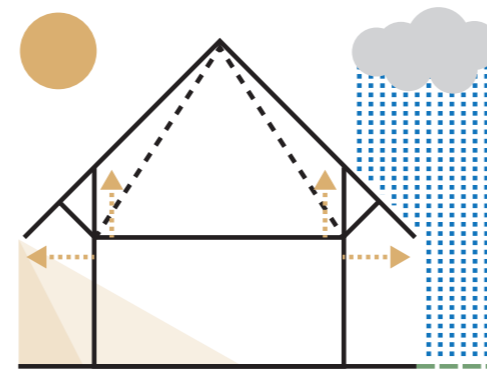
Stavba s petimi moduli je zasnovana kot enodružinska hiša za tri člansko gospodinjstvo, s šestimi moduli za štiri člansko gospodinjstvo. S sedmimi in pol moduli je zamišljena zasnova dvostanovanjske hiše za tri člansko + dvo člansko gospodinjstvo.

Tloris enostanovanjske hiše za tri člansko gospodinjstvo je tako osnovni gradnik, ki ga je mogoče z minimalnimi prilagoditvami uporabiti pri zasnovi samostojne hiše, dvojčka in hiše v nizu. Stavbe se lahko podaljšuje z dodajanjem osnovnega modula 5 x 2,5 m, kar omogoča, da hiša za tri člansko gospodinjstvo postane npr. hiša za štiri člansko gospodinjstvo itn.

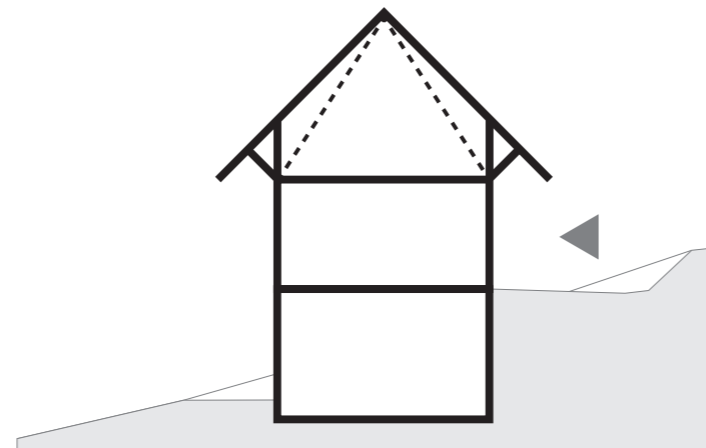


## ARHITEKTURNA ZASNOVA

Različne razširitve bivalnih prostorov so mogoče tudi v nadkrite delu, ki ga ustvarja napušč in je poglobljena lastnost arhitekturne zasnove stavbe. Napušč ustvarja nadkrit prostor teras ob celotni dolžini stavbe, preprečuje pregrevanje in ponuja zaščito pred dežjem. Obenem ustvarja kvaliteten medprostor med vrtom, ki hišo obdaja ter notranjimi bivalnimi prostori. Opisana arhitekturna zasnova je ključna za stavbe v ruralnih in predmestnih prostorih, katerih ena glavnih kvalitiet je potencialna povezanost z vrtom ter okoliško krajno.



Zasnova stavbe omogoča naravno prezračevanja. Strešna okna v mansardi ponujajo odvod toplega zraka preko stopnišča, ki povezuje pritlični volumen stavbe z mansardo. Arhitekturna zasnova omogoča montažno ali klasično gradnjo. Mogoča je tudi zasnova kleti pod objektom.



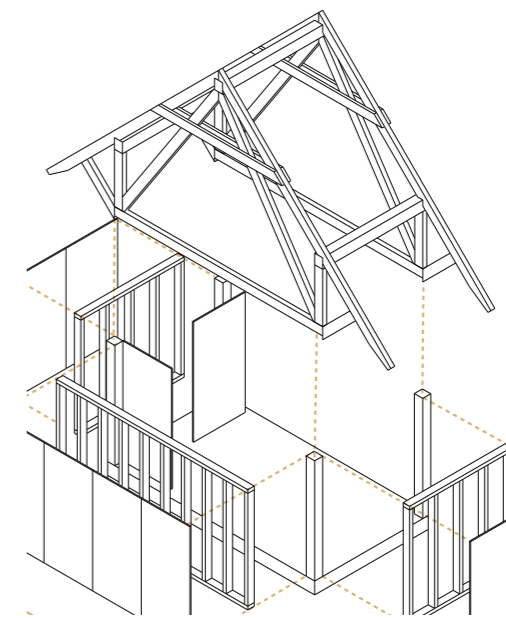
## KONSTRUKCIJSKA ZASNOVA

Modularnost in programska fleksibilnost je tesno povezana s konstrukcijsko zasnovano, katere osnovni gradnik je konstrukcijski modul 5 x 2,5 m.

Modul omogoča konstrukcijsko prožnost, saj se leseno ostrešje nosi na vertikalnih stebrih, med katerimi se nahajajo prosti stenski prekati potrebni za horizontalne prenose sil. Pritličje je tako lahko izvedeno v katerem koli materialu, dokler je na 2,5m rastru ustrezen element za vertikalni prenos sile, materiali pa so med sabo povezani. Nosilni razpon v prečni smeri ne presega 5m, kar omogoča enostavnejše in manjše stropnike v medetažni konstrukciji, hkrati pa omogoča popolnoma prost tloris, saj potekajo prenosi sil izključno po obodnih stenah.

Ostrešje je predvideno, kot reinterpretacija trikotnega vešala, kjer vmesni legi stojita na kolenčnem zidu, slemensko pa podpirata trikotna podpornika, povezana s špirovci preko klešč. Konstrukcija se ponavlja v modulu 2,5m, ter posledično omogoča zelo majhne dimenzije leg, zaradi majhnih razponov med elementi. Dolge vzdolžne napušče pod vsakim špirovcem dodatno podpirajo podporne roke na fasadi.

Predlagani modul predstavlja tudi optimalno konstrukcijsko zasnovano za potencialne pomožne objekte, kot npr. nadstrešnice, garaže in druge elemente, ki jih uporabniki lahko naknadno gradijo v skladni logiki gradnje.



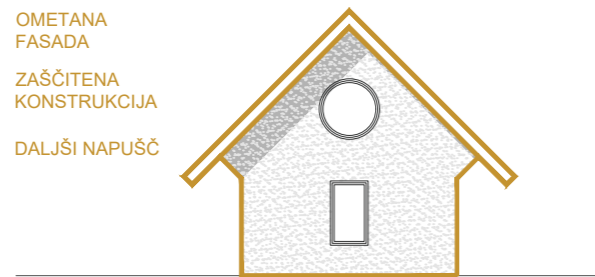
## NOTRANJA FLEKSIBILNOST TLORISNE ZASNOVE

Tloris je enostavno notranje fleksibilen, saj je smiselno deljen na servisne prostore s sanitarnimi vozlišči in bivalne ter spalne prostore, kar omogoča mnoge tlorisne organizacije, ki se lahko prilagajajo različnim potrebam uporabnikov.

REGIONALNE ZNAČILNOSTI IN ZASNOVA STAVB

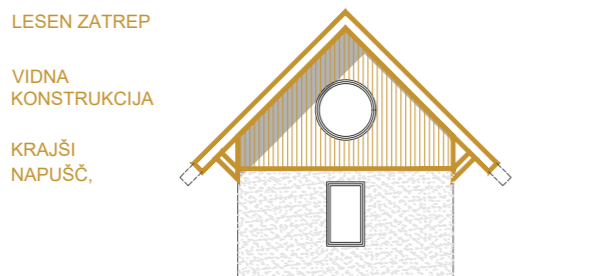
Savinjska regija

Savinjska regija je zelo sončna z manj padavinami, pokrajina je razgibana in gorata. V preteklosti so bili zanjo značilni krajši napušči vendar so zaradi podnebnih sprememb v prihodnosti bolj primerni daljši napušči, kot zaščita pred pregrevanjem stavbe. Zaradi manj padavin je značilna v celoti ometana fasada ter velbani venci.



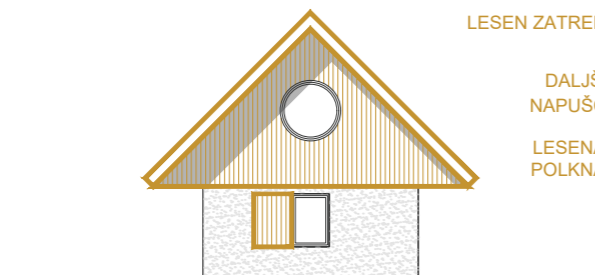
Koroška regija

Koroška je regija z najmanj sonca in manj padavinami v ozkih in visokih dolinah. Zato so zanjo značilni krajši napušči, z lesenim zatrepom v kombinaciji z ometano fasado. Za regijo so značilni enostavnejši detajli in vidni konstrukcijski elementi. Zasnova stavbe s tem razlogom upošteva regionalno značilnost nekoliko krajšega napušča.



Škofjeloška regija

Na Škofjeloškem je največ sonca in padavin, pokrajina je razgibana in hribovita. Zato so zanjo značilni daljši napušči, s poudarjenim lesenim zatrepom v kombinaciji z ometano fasado. Za regijo so značilna polkna ter bogatejši detajli.

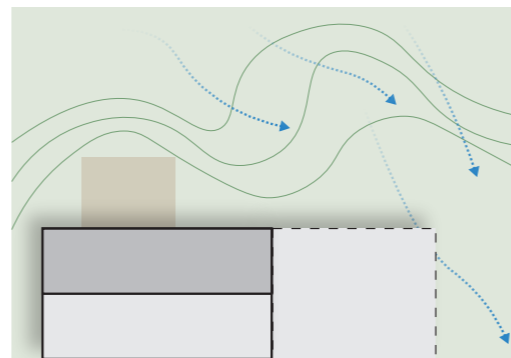


ORGANIZACIJA GRADBENE PARCELE

Organizacije gradbene parcele je na prikazih, ki so del elaborata, pretežno linijska. Pomožni objekti sledijo oz. so zasnovani skladno z logiko predhodno opisane konstrukcijske modularnosti. Vendar je pomožne ter glavni objekt na gradbeno parcelo mogoče umestiti tudi na druge načine, skladno s prostorsko logiko konkretne gradbene parcele in lokacije. Hiše v nizu imajo nekoliko drugačno logiko umeščanja pomožnih objektov. V tem primeru pomožni objekti delujejo kot predelitve med posameznimi parcelami in tako ustvarjajo intimo v strnjeni gradnji.

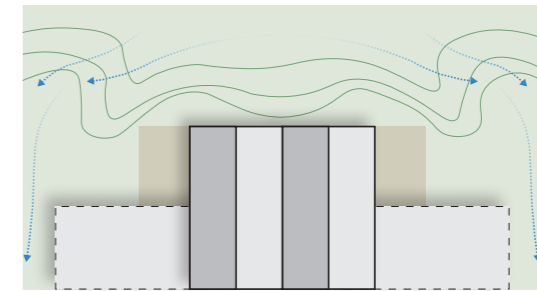
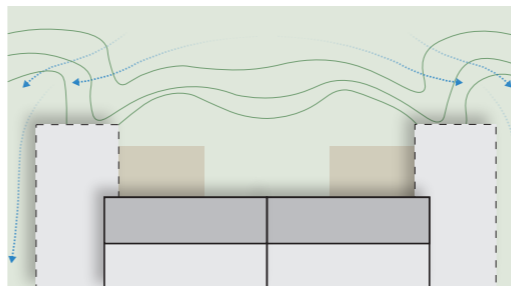
UMESTITEV OBJEKTA V PROSTOR

Na prikazih elaborata so hiše umeščene na srednje nagnjen teren. Rešitev umeščanja objektov v teren je zasnovana organsko, tako da z manipulacijo brežin in drenažami rešuje odvodnjavanje potencialne vode, ki lahko priteče po brežini okoliškega terena nad hišo.

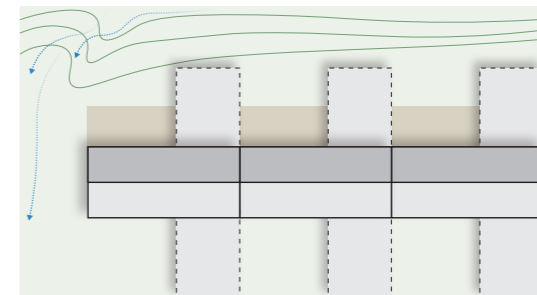


Predlagana je usmeritev slemena stavbe vzporedno s plastnicami terena (razen pri dvojčku), vendar je mogoča tudi drugačna rešitev v primerih, kjer bi bilo to neskladno z okoliško zidavo.

Dvojček je s slemenom umeščen pravokotno na plastnice terena. Mogoča je tudi alternativna rešitev, ki je povzeta po rešitvi, ki je razvidna iz organizacije hiš v nizu.

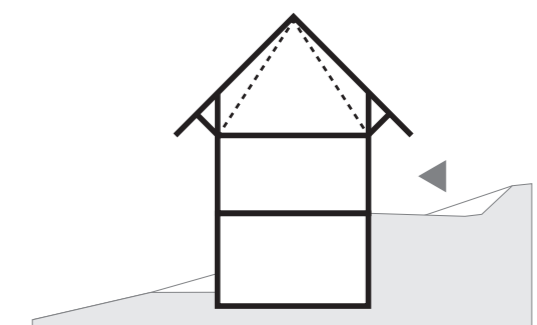


Z učinkovito in enostavno osnovno tlorisno zasnovo samostojne hiše za tri člansko gospodinjstvo je mogoče dobiti bogastvo in fleksibilnost različnih prostorskih rešitev, ki bi se v naslednji fazi prilagajale konkretnim zahtevam specifičnih lokacij.



PRILAGAJANJE RAZLIČNIM KONFIGURACIJAM TERENA

Iz elaborata je razvidno umeščanje objektov na srednje nagnjenem terenu. Umeščanje objektov na strmem terenu je smiselno z izgradnjo kleti ali vsaj delno izvedbo nasutja, kar je v prenekateri geotehnični situaciji, edina smotrna rešitev. Izvedba kleti pa pogosto rešuje prostorske potrebe tipičnih uporabnikov v Sloveniji.



POVRŠINE JE POTREBNO IZMERITI SKLADNO S SIST ISO 9836

TIPOLOGIJE NADOMESTITVENIH STANOVANJSKIH STAVB – POPLAVE 2023

ELABORAT 8X8X8

NATEČAJNIKI DODAJO PROSTORE V TABELE GLEDE NA SVOJE REŠITVE

NETO POVRŠINE STAVBE				DOSEŽENE NETO POVRŠINE STAVBE				
ENOSTANOVANJSKA STAVBA - 3 ČLANSKO GOSPODINJSTVO - SAVINJSKA REGIJA								
V KOLIKOR SE KVADRATURE STAVB RAZLIKUJEJO GLEDE NA REGIJE NATEČAJNIK DODA NOVO TABELO ZA DRUGO REGIJO								
zap.št.	NAZIV PROSTORA	POVRŠINA m2	ŠTEVILO	POVRŠINA SKUPAJ m2	ETAŽA	POVRŠINA m2	ŠTEVILO	POVRŠINA SKUPAJ m2
<b>A Bivalni prostori</b>								
A-1	Kuhinja	10	1	10	P	10,1	1	10,1
A-2	Jedilnica	10	1	10	P	8,6	1	8,6
A-3	Dnevna soba	28	1	28	P	17,3	1	17,3
<b>B Pomožni prostori</b>								
B-1	vetrolov	3	1	3	P	3,2	1	3,2
B-2	hodnik 1	4	1	4	P	4,8	1	4,8
B-2	hodnik 2				1N	7,8	1	7,8
B-3	shramba	3	1	3	P	3,9	1	3,9
B-4	stopnišče	4	1	4		4,9	1	4,9
B-5	dnevni wc	2	1	2	P	3,3	1	3,3
B-6	tehnični prostor	5	1	5	P	4,6	1	4,6
<b>C Spalni prostori</b>								
C-1	kopalnica 1	5	1	5	1N	2,4	1	2,4
C-1	kopalnica 2				1N	3,6	1	3,6
C-2	spalnica	18	1	18	1N	19,1	1	19,1
C-3	otročka soba	13	1	13	1N	9,2	1	9,2
SKUPAJ NETO			12	105			14	102,8
SKUPAJ BRUTO								150,48

ENOSTANOVANJSKA STAVBA - 4+ ČLANSKO GOSPODINJSTVO

zap.št.	NAZIV PROSTORA	POVRŠINA m2	ŠTEVILO	POVRŠINA SKUPAJ m2	ETAŽA	POVRŠINA m2	ŠTEVILO	POVRŠINA SKUPAJ m2
<b>A Bivalni prostori</b>								
A-1	Kuhinja	10	1	10	P	12,8	1	12,8
A-2	Jedilnica	14	1	14	P	13	1	13
A-3	Dnevna soba	30	1	30	P	24	1	24
<b>B Pomožni prostori</b>								
B-1	vetrolov	3	1	3	P	3,2	1	3,2
B-2	hodnik 1	4	1	4	P	2,3	1	2,3
B-2	hodnik 2				1N	9,1	1	9,1
B-3	shramba	3	1	3	P	3,9	1	3,9
B-4	stopnišče	4	1	4		4,9	1	4,9
B-5	dnevni wc	2	1	2	P	4,2	1	4,2
B-6	tehnični prostor	5	1	5	P	4,9	1	4,9
<b>C Spalni prostori</b>								
C-1	kopalnica 1	5	1	5	1N	2,4	1	2,4
C-1	kopalnica 2				1N	3,6	1	3,6
C-2	spalnica	16	1	16	1N	19,1	1	19,1
C-3	otročka soba	12	1	12	1N	8,6	2	17,2
C-4	kabinet	7	2	14				
SKUPAJ NETO			14	122			15	124,6
SKUPAJ BRUTO								178,98

DVOSTANOVANJSKA STAVBA - 3+2 ČLANSKO GOSPODINJSTVO

zap.št.	NAZIV PROSTORA	POVRŠINA m2	ŠTEVILO	POVRŠINA SKUPAJ m2	ETAŽA	POVRŠINA m2	ŠTEVILO	POVRŠINA SKUPAJ m2
<b>A Bivalni prostori</b>								
A-1	Kuhinja	7	1	7	1N	5,7	1	5,7
A-2	Jedilnica	10	1	10	1N	4,3	1	4,3
A-3	Dnevna soba	20	1	20	1N	20,1	1	20,1
<b>B Pomožni prostori</b>								
B-1	vetrolov	3	1	3	P	3,7	1	3,7
B-2	hodnik 1	4	1	4	P	2,3	1	2,3
B-2	hodnik 2				1N	2,5	1	2,5
B-3	shramba	3	1	3				
B-4	stopnišče	4	1	4		4,9	1	4,9
B-5	dnevni wc	2	1	2	1N	2,4	1	2,4
B-6	tehnični prostor	5	1	5	P	5,3	1	5,3
<b>C Spalni prostori</b>								
C-1	kopalnica	5	1	5	1N	3,6	1	3,6
C-2	spalnica	15	1	15	1N	19,1	1	19,1
C-3	otročka soba	12	1	12	1N	9,2	1	9,2
SKUPAJ NETO 3 ČLANSKO			12	90			12	83,1

<b>A Bivalni prostori</b>								
A-1	Kuhinja	10	1	10	P	7,7	1	7,7
A-2	Jedilnica	10	1	10	P	3,1	1	3,1
A-3	Dnevna soba	20	1	20	P	13,2	1	13,2
<b>B Pomožni prostori</b>								
B-1	vetrolov	3	1	3	P	3,7	1	3,7
B-2	hodnik	4	1	4	P	4,8	1	4,8
B-3	shramba	3	1	3	P	4,3	1	4,3
B-4	stopnišče	4	1	4				
B-5	dnevni wc	2	1	2	P	3,3	1	3,3
B-6	tehnični prostor	5	1	5	P	5,3	1	5,3
<b>C Spalni prostori</b>								
C-1	kopalnica	5	1	5	P	4,6	1	4,6
C-2	spalnica	18	1	18	P	17,2	1	17,2
SKUPAJ NETO 2 ČLANSKO			11	84			10	67,2
SKUPAJ NETO 3+2 ČLANSKO				23	174		22	150,3
SKUPAJ BRUTO								221,73

DVOJČEK - 3 ČLANSKO GOSPODINJSTVO

zap.št.	NAZIV PROSTORA	POVRŠINA m2	ŠTEVILO	POVRŠINA SKUPAJ m2	ETAŽA	POVRŠINA m2	ŠTEVILO	POVRŠINA SKUPAJ m2
<b>A</b>	<b>Bivalni prostori</b>							
A-1	Kuhinja	10	1	10	P	10,1	1	10,1
A-2	Jedilnica	10	1	10	P	8,6	1	8,6
A-3	Dnevna soba	20	1	20	P	17,3	1	17,3
<b>B</b>	<b>Pomožni prostori</b>							
B-1	vetrolov	3	1	3	P	3,7	1	3,7
B-2	hodnik 1	4	1	4	P	4,8	1	4,8
B-2	hodnik 2				1N	4,9	1	4,9
B-3	shramba	3	1	3	1N	2,6	1	2,6
B-4	stopnišče	3,5	1	3,5		4,9	1	4,9
B-5	dnevni wc	1,5	1	1,5	P	3,3	1	3,3
B-6	tehnični prostor	5	1	5	P	4,6	1	4,6
<b>C</b>	<b>Spalni prostori</b>							
C-1	kopalnica 1	5	1	5	1N	2,4	1	2,4
C-1	kopalnica 2				1N	3,6	1	3,6
C-2	spalnica	15	1	15	1N	19,1	1	19,1
C-3	otroška soba	10	1	10	1N	9,2	1	9,2
	SKUPAJ NETO		12	90			14	99,1
	SKUPAJ BRUTO							145,2

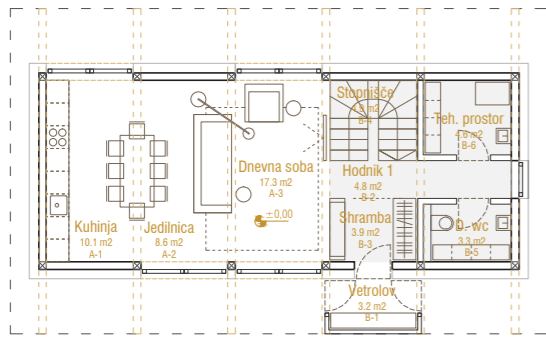
STRNJENA - 3 ČLANSKO GOSPODINJSTVO

zap.št.	NAZIV PROSTORA	POVRŠINA m2	ŠTEVILO	POVRŠINA SKUPAJ m2	ETAŽA	POVRŠINA m2	ŠTEVILO	POVRŠINA SKUPAJ m2
<b>A</b>	<b>Bivalni prostori</b>							
A-1	Kuhinja	10	1	10	P	10,1	1	10,1
A-2	Jedilnica	10	1	10	P	8,6	1	8,6
A-3	Dnevna soba	20	1	20	P	17,3	1	17,3
<b>B</b>	<b>Pomožni prostori</b>							
B-1	vetrolov	3	1	3	P	3,7	1	3,7
B-2	hodnik 1	4	1	4	P	4,8	1	4,8
B-2	hodnik 2				1N	4,9	1	4,9
B-3	shramba	3	1	3	1N	2,6	1	2,6
B-4	stopnišče	3,5	1	3,5		4,9	1	4,9
B-5	dnevni wc	1,5	1	1,5	P	3,3	1	3,3
B-6	tehnični prostor	5	1	5	P	4,6	1	4,6
<b>C</b>	<b>Spalni prostori</b>							
C-1	kopalnica 1	5	1	5	1N	2,4	1	2,4
C-1	kopalnica 2				1N	3,6	1	3,6
C-2	spalnica	15	1	15	1N	19,1	1	19,1
C-3	otroška soba	10	1	10	1N	9,2	1	9,2
	SKUPAJ NETO		12	90			14	99,1
	SKUPAJ BRUTO							147,06

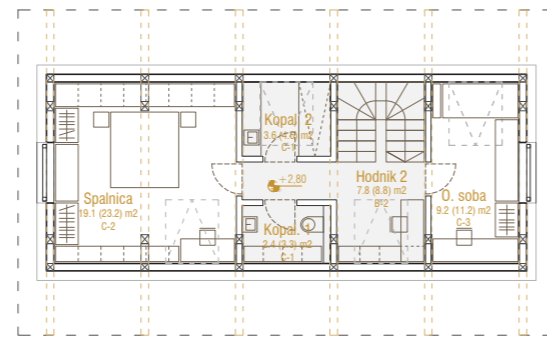
OCENA INVESTICIJE

	OCENJENA VREDNOST BREZ DDV	DDV	SKUPAJ
ENOSTANOVANJSKA 3 ČLANSKO GOSPODINJSVO - SAVINJSKA REGIJA	193.751,80 €	42.625,40 €	236.377,19 €
ENOSTANOVANJSKA 3 ČLANSKO GOSPODINJSVO - KOROŠKA REGIJA	197.033,28 €	43.347,32 €	240.380,60 €
ENOSTANOVANJSKA 3 ČLANSKO GOSPODINJSVO - ŠKOFJE LOŠKA REGIJA	202.434,72 €	44.535,64 €	246.970,36 €
ENOSTANOVANJSKA 4+ ČLANSKO GOSPODINJSVO - SAVINJSKA REGIJA	229.374,41 €	50.462,37 €	279.836,78 €
DVOSTANOVANJSKA 3+2 ČLANSKO GOSPODINJSVO - SAVINJSKA REGIJA	275.583,24 €	60.628,31 €	336.211,55 €
DVOJČEK 3+3 ČLANSKO GOSPODINJSVO - SAVINJSKA REGIJA	174.917,65 €	38.481,88 €	213.399,53 €
STRNJENA GRADNJA 3 ČLANSKO GOSPODINJSVO - SAVINJSKA REGIJA	172.249,42 €	37.894,87 €	210.144,29 €

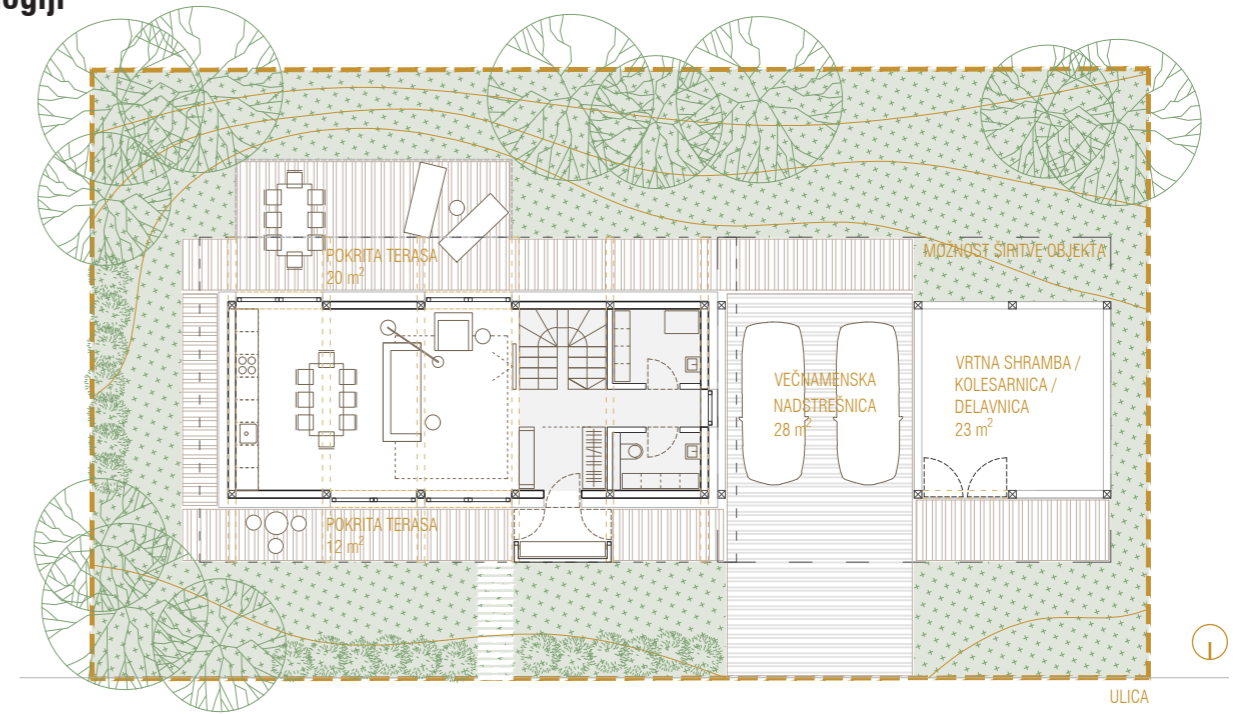
Enostanovanjska stavba za tričlansko družino, na srednje nagnjenem terenu, prilagojena savinjski regijski tipologiji



TLORIS PRITLIČJA , M 1:200



TLORIS MANSARDE , M 1:200

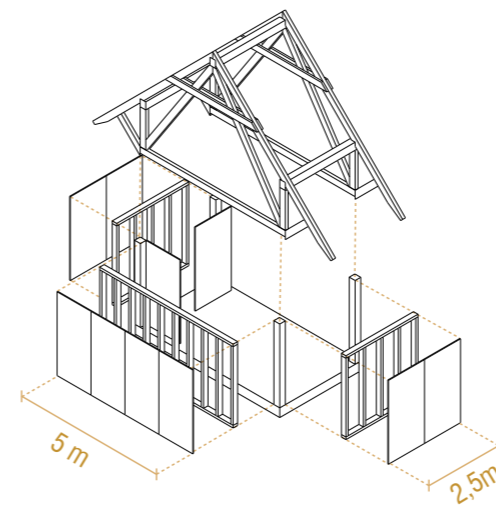
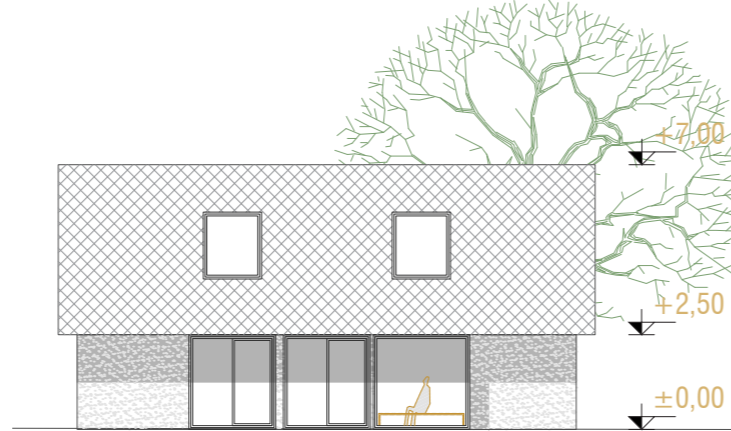
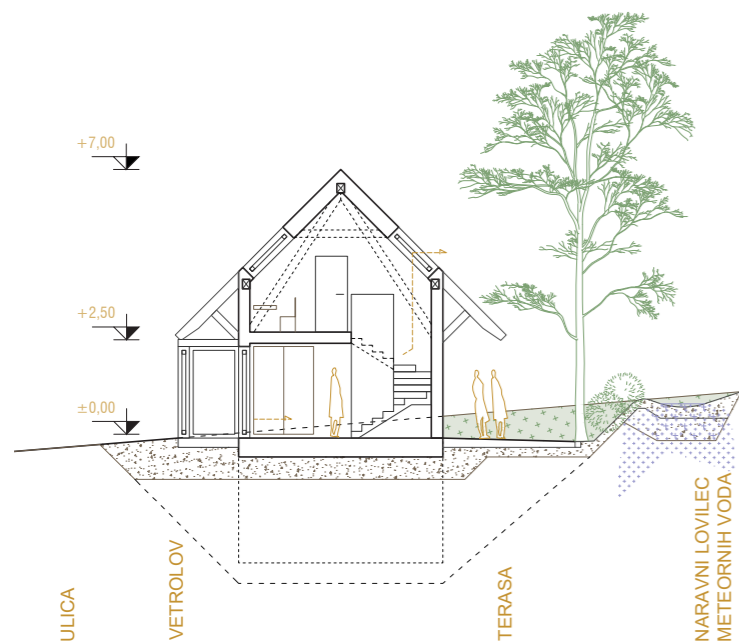


SHEMATSKI PRIKAZ ORGANIZACIJE PARCELE Z MOŽNO UMEMSTITVIJO POMOŽNIH OBJEKTOV, M 1:200

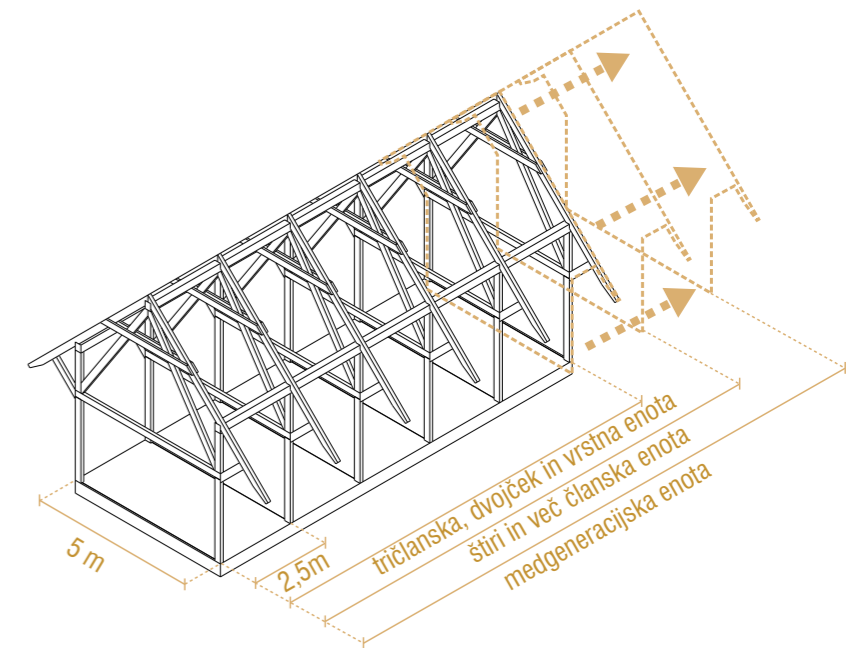
ENOSTAVNA, MODULARNA ZASNOVA OBJEKTA, KI SE ENOSTAVNO PRILAGAJA PROSTORSKIH POTREBAM, KONFIGURACIJI TERENA TER GEOGRAFSKIM ZNAČILNOSTIM REGIJ

PREČNI PREREZ , M 1:200

FRONTALNA FASADA , M 1:200



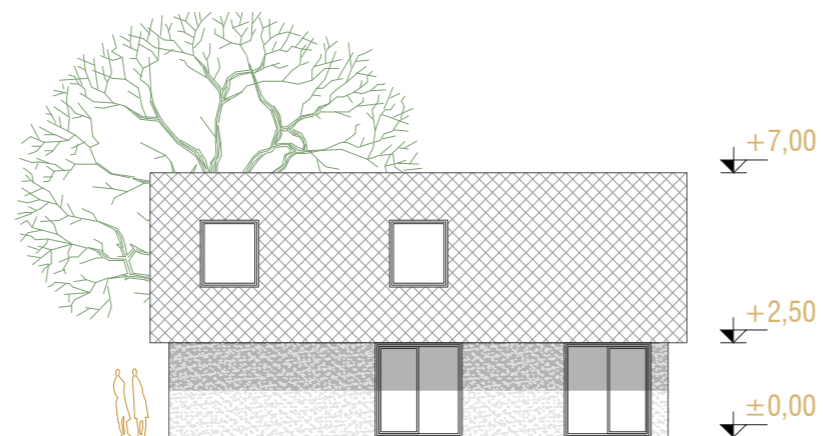
SHEMATSKI OSNOVNEGA GRADNIKA - MODULA DIMENZIJ 5 X 2,5M IN NJEGOVE SESTAVE



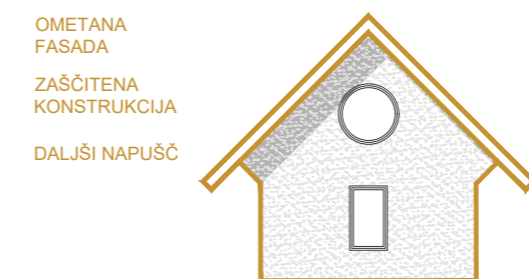
SHEMATSKI PRIKAZ DODAJANJA MODULOV TER S TEM SPREMINJANJA PROGRAMSKE KAPACITETE STAVBE



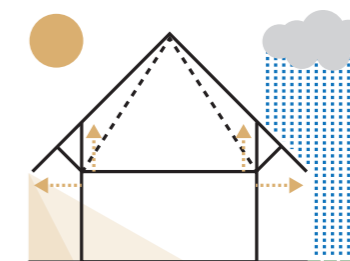
ČELNA FASADA , M 1:200



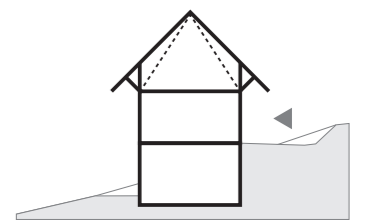
VZDOLŽNA FASADA , M 1:200



SHEMATSKI PRIKAZ REGIONALNIH ZNAČILNOSTI



PRIKAZ POMENA KONSTRUKCIJE



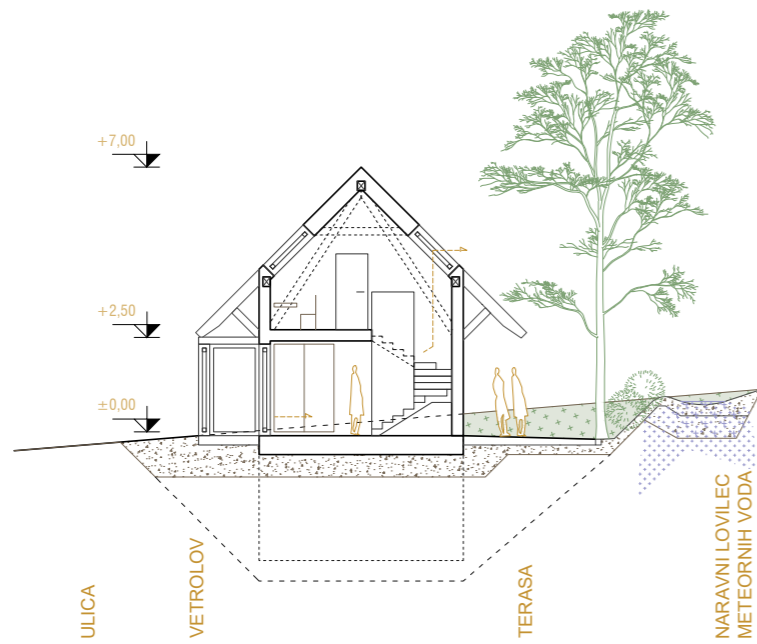
PRIKAZ UMEŠČANJA V STRM TEREN

Savinjska regija je zelo sončna z manj padavinami, pokrajina je razgibana in gorata. V preteklosti so bili zanjo značilni krajši napušči vendar so zaradi podnebnih sprememb v prihodnosti bolj primerni daljši napušči, kot

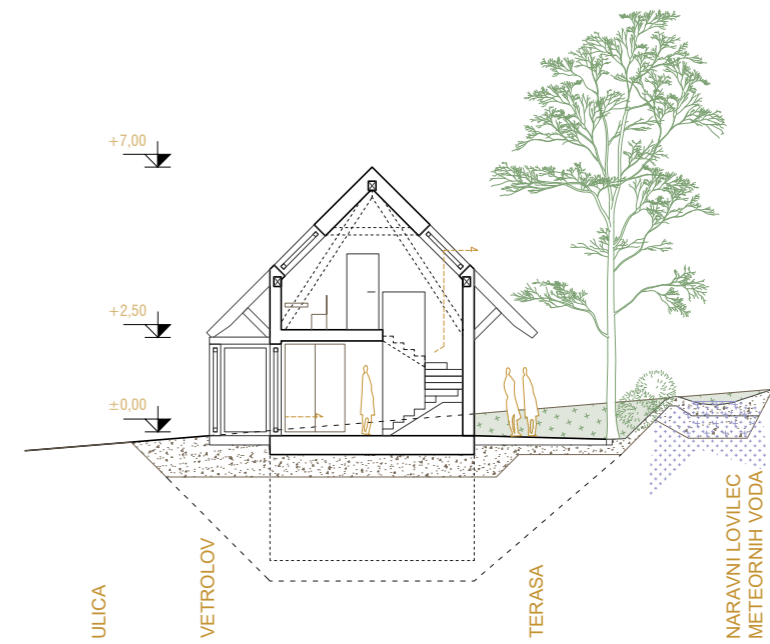
OMETANA FASADA  
ZAŠČITENA KONSTRUKCIJA  
DALJŠI NAPUŠČ

Enostanovanjska stavba za tričlansko družino, na srednje nagnjenem terenu, prilagojena koroški regijski tipologiji

Enostanovanjska stavba za tričlansko družino, na srednje nagnjenem terenu, prilagojena škofjeloški regijski tipologiji



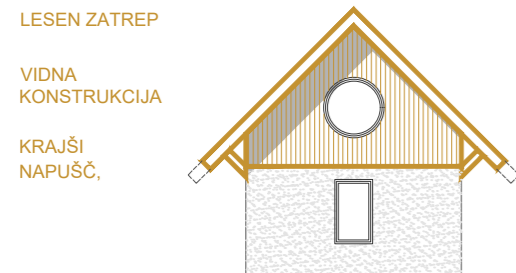
PREČNI PREREZ , M 1:200



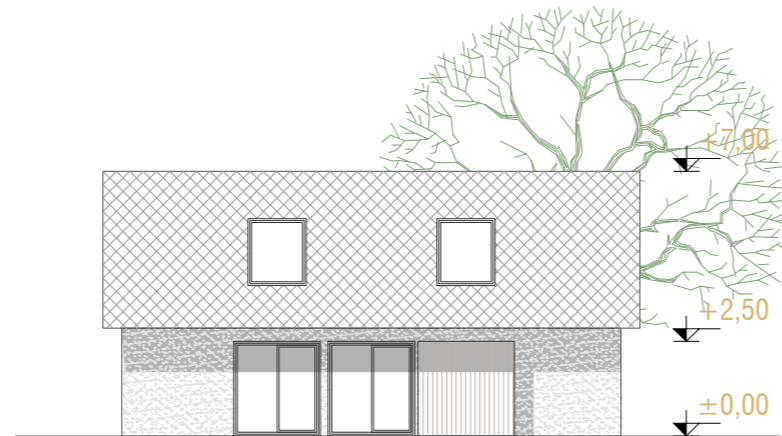
PREČNI PREREZ , M 1:200

Koroška je regija z najmanj sonca in manj padavinami v ozkih in visokih dolinah. Zato so zanjo značilni krajši napušči, z lesenim zatrepom v kombinaciji z ometano fasado. Za regijo so značilni enostavnejši detajli in vidni konstrukcijski elementi.

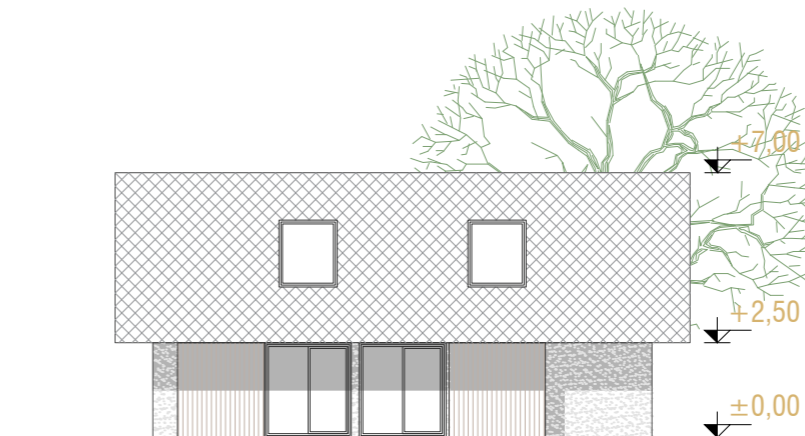
Na Škofjeloškem je največ sonca in padavin, pokrajina je razgibana in hribovita. Zato so zanjo značilni daljši napušči, s povdarnim lesenim zatrepom v kombinaciji z ometano fasado. Za regijo so značilna polkna ter bogatejši detajli.



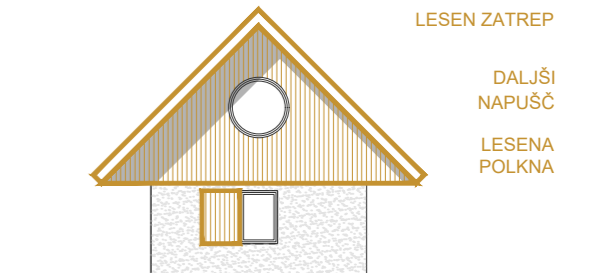
SHEMATSKI PRIKAZ REGIONALNIH ZNAČILNOSTI



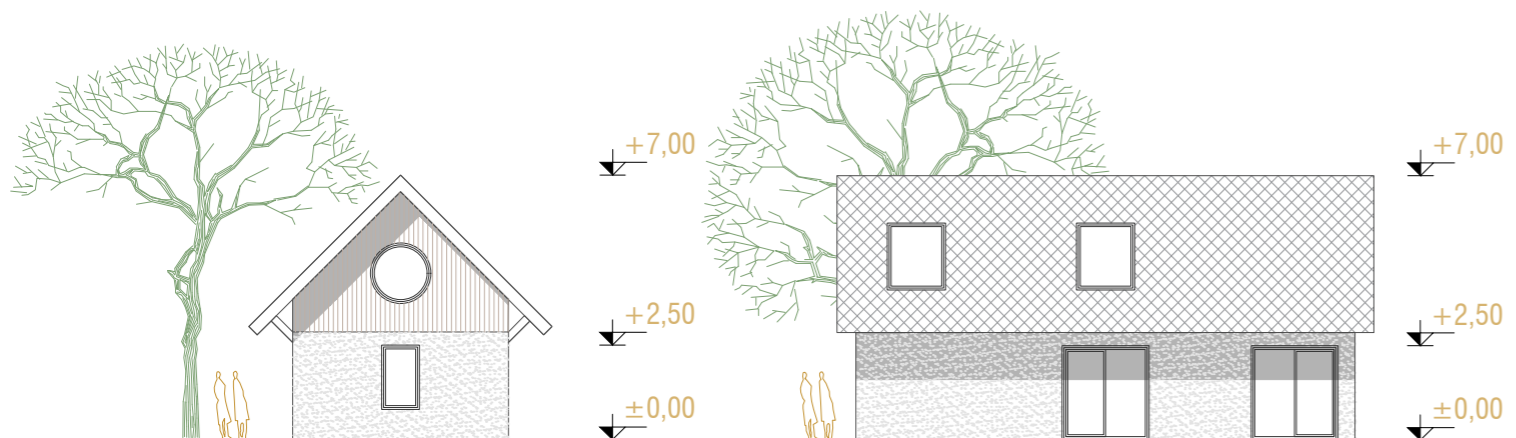
FRONTALNA FASADA , M 1:200



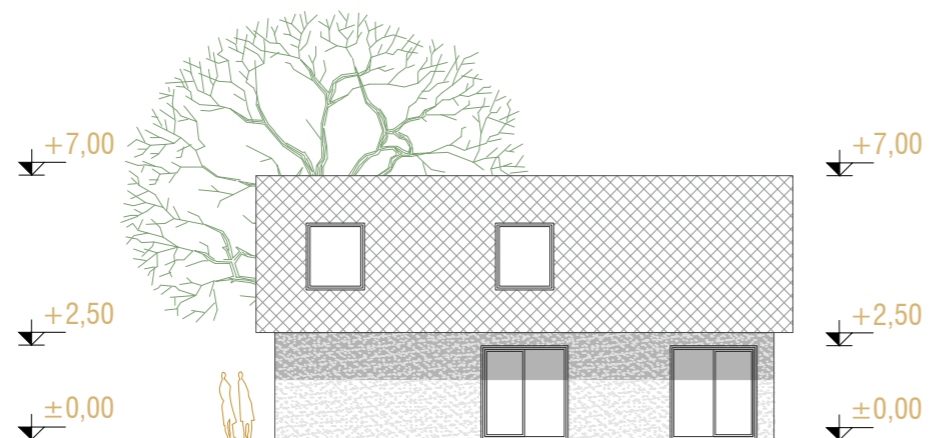
FRONTALNA FASADA , M 1:200



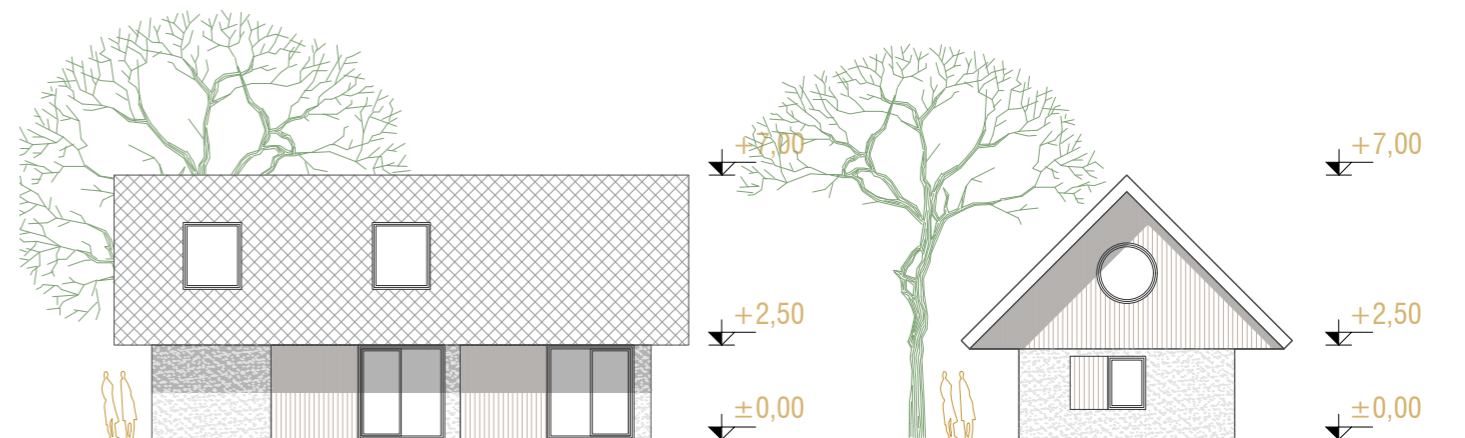
SHEMATSKI PRIKAZ REGIONALNIH ZNAČILNOSTI



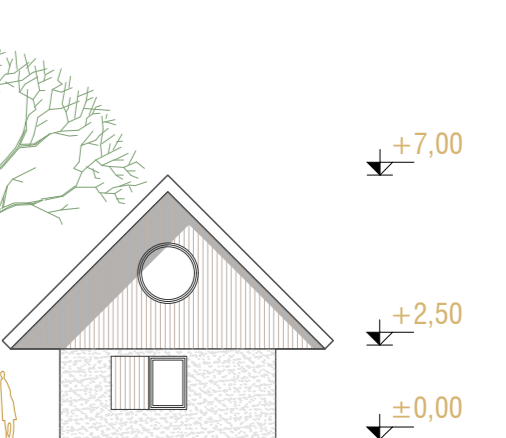
ČELNA FASADA , M 1:200



VZDOLŽNA FASADA , M 1:200



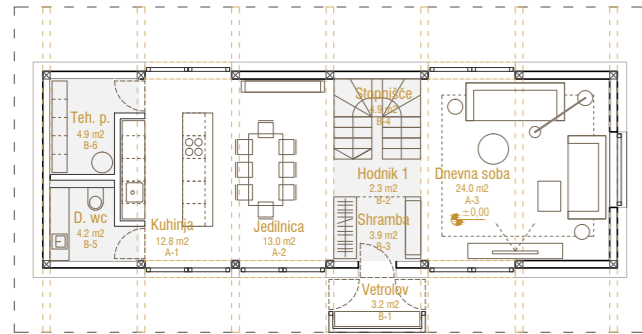
VZDOLŽNA FASADA , M 1:200



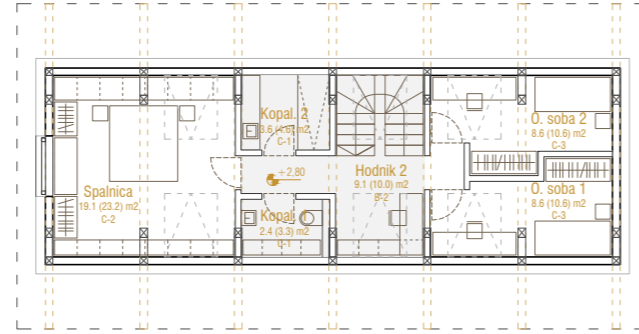
ČELNA FASADA , M 1:200

Enostanovanjska stavba za štiri in veččlansko gospodinjstvo, na srednje nagnjenem terenu, prilagojena savinski regijski tipologiji

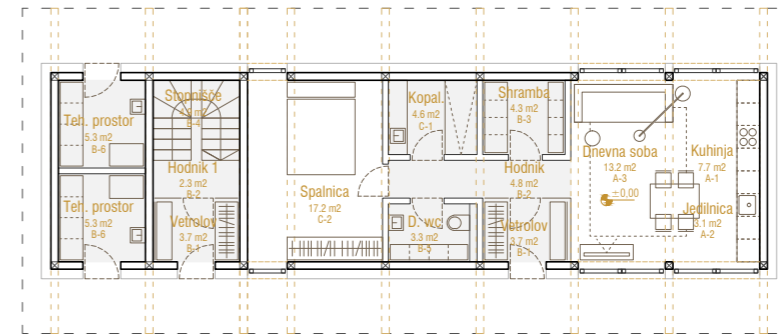
Stavba s stanovanjem za starejši par in tričlansko gospodinjstvo, na srednje nagnjenem terenu, prilagojena savinski regijski tipologiji



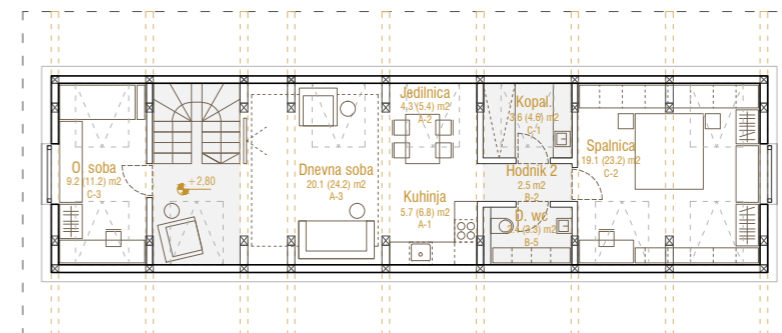
TLORIS PRITLIČJA , M 1:200



TLORIS MANSARDE , M 1:200



TLORIS PRITLIČJA , M 1:200

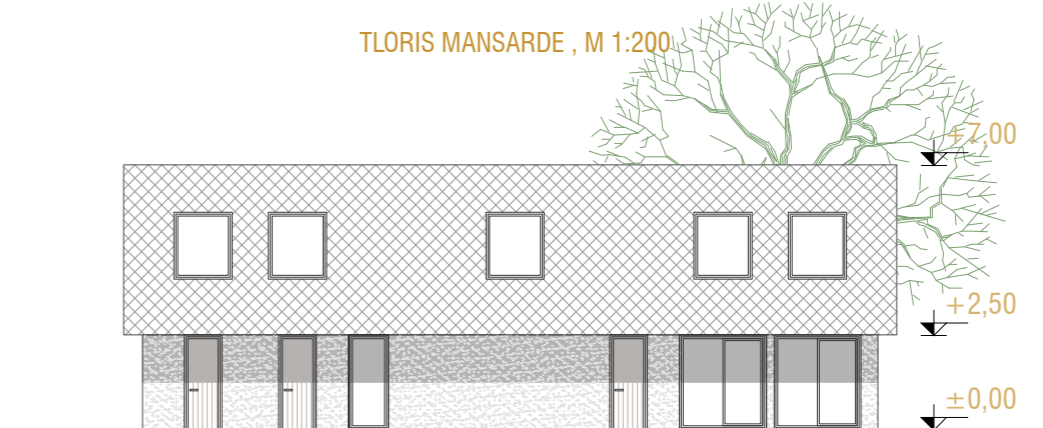
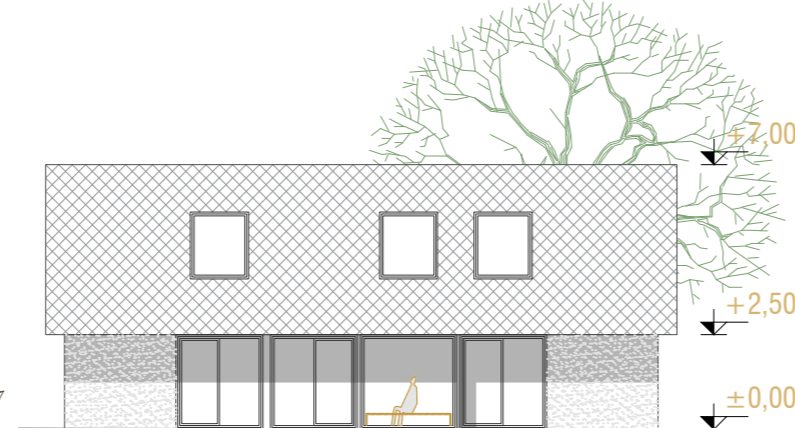
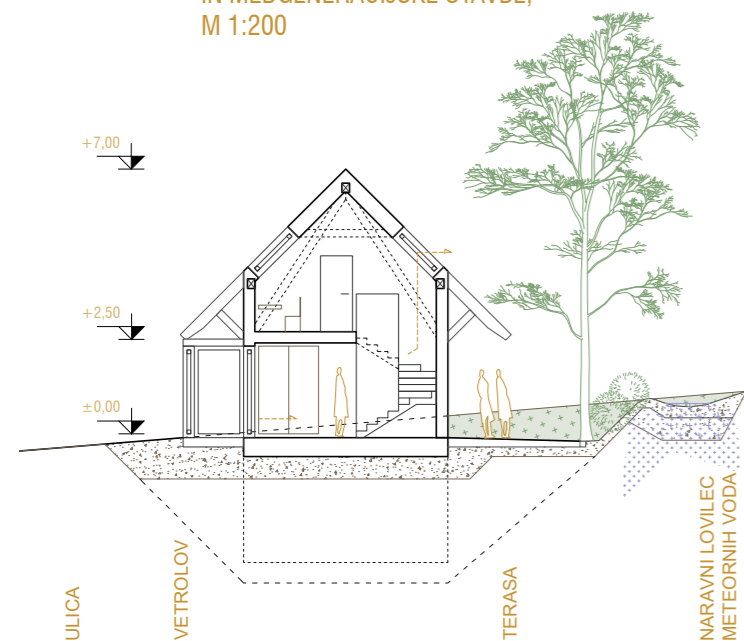


TLORIS MANSARDE , M 1:200

ENOSTAVNA, MODULARNA ZASNOVA OBJEKTA, KI SE ENOSTAVNO PRILAGAJA PROSTORSKIH POTREBAM, KONFIGURACIJI TERENA TER GEOGRAFSKIM ZNAČILNOSTIM REGIJ

PREČNI PREREZ ŠTIRIČLANSKE IN MEDGENERACIJSKE STAVBE, M 1:200

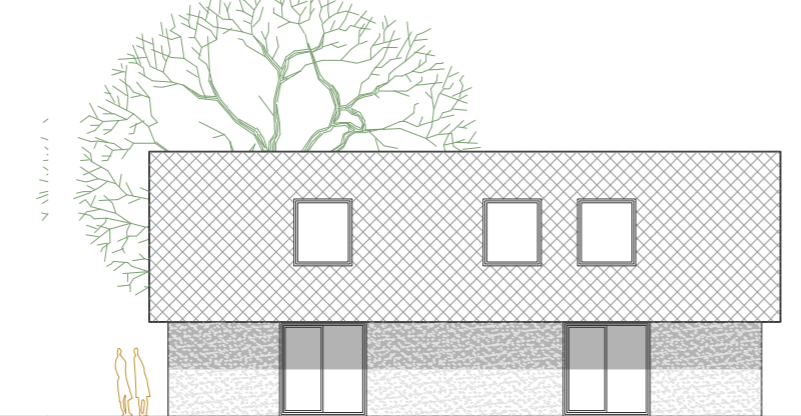
FRONTALNA FASADA , M 1:200



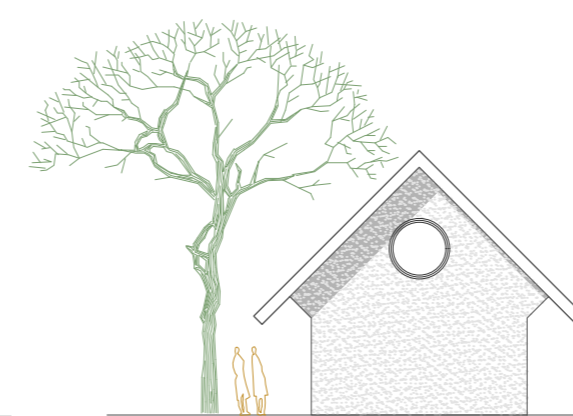
FRONTALNA FASADA , M 1:200



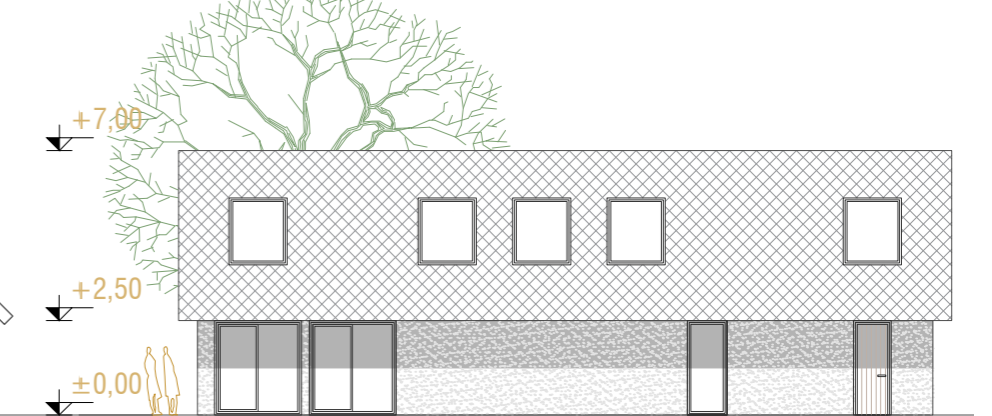
ČELNA FASADA , M 1:200



VZDOLŽNA FASADA , M 1:200



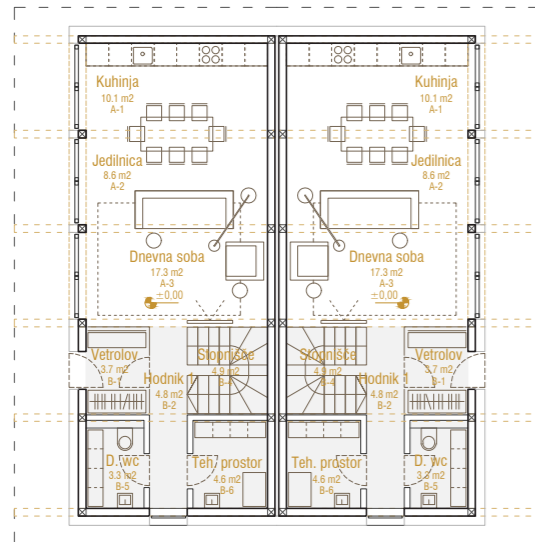
ČELNA FASADA , M 1:200



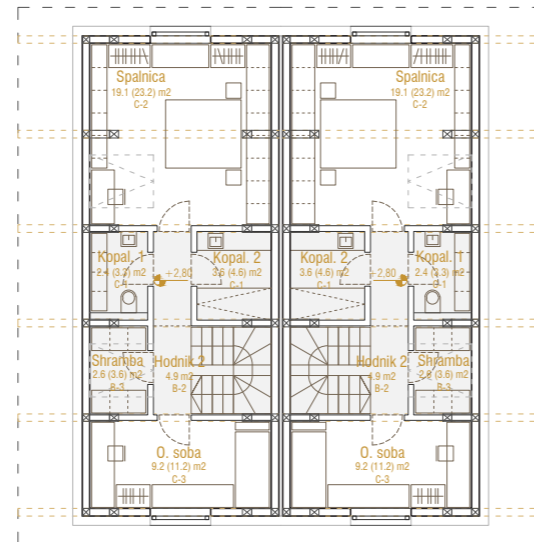
VZDOLŽNA FASADA , M 1:200



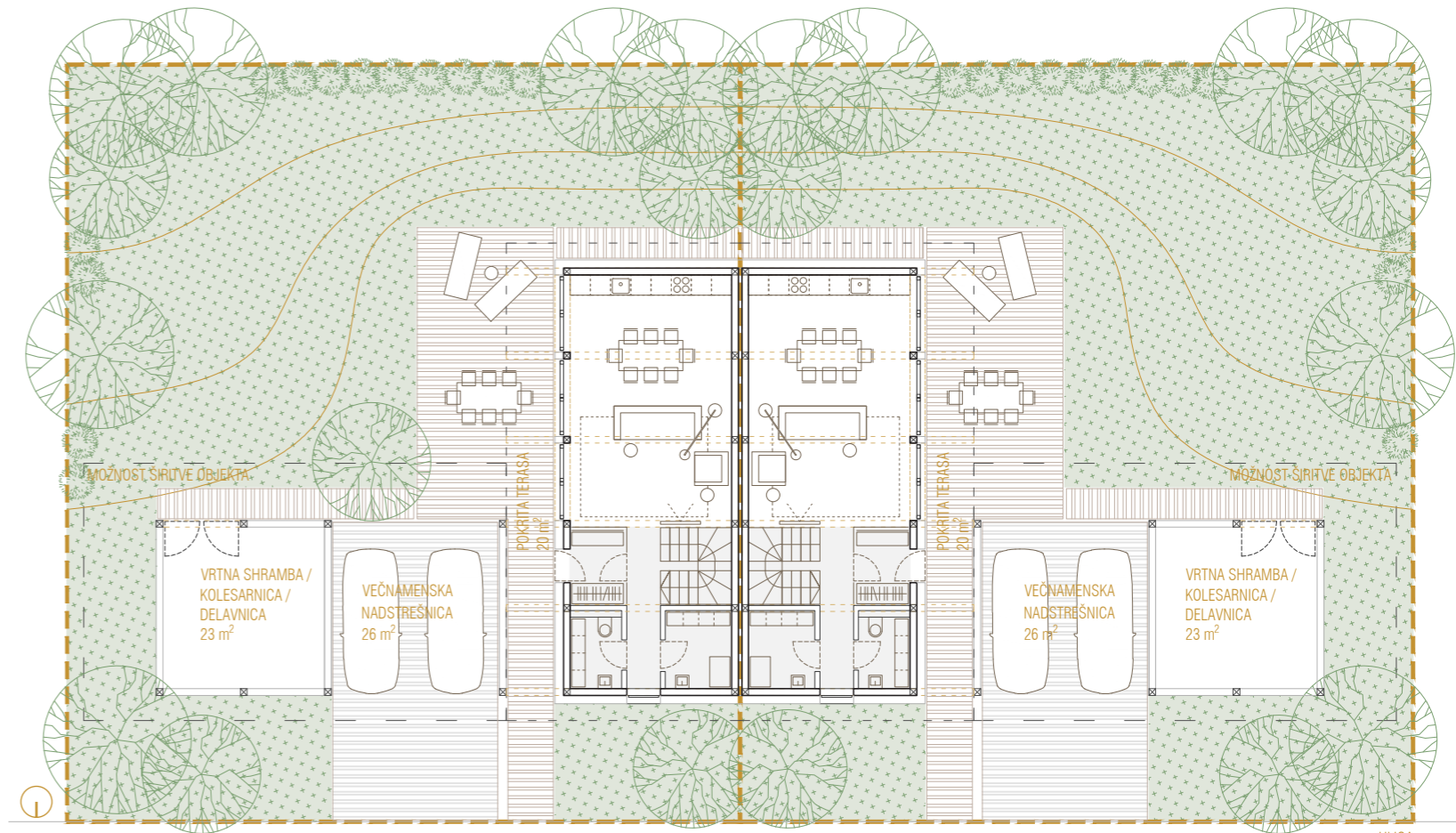
Dvojček - stavba z dvema enostanovanjskima enotama za tričlansko gospodinjstvo, na srednje nagnjenem terenu, prilagojena savinjski regijski tipologiji



TLORIS PRITLIČJA , M 1:200



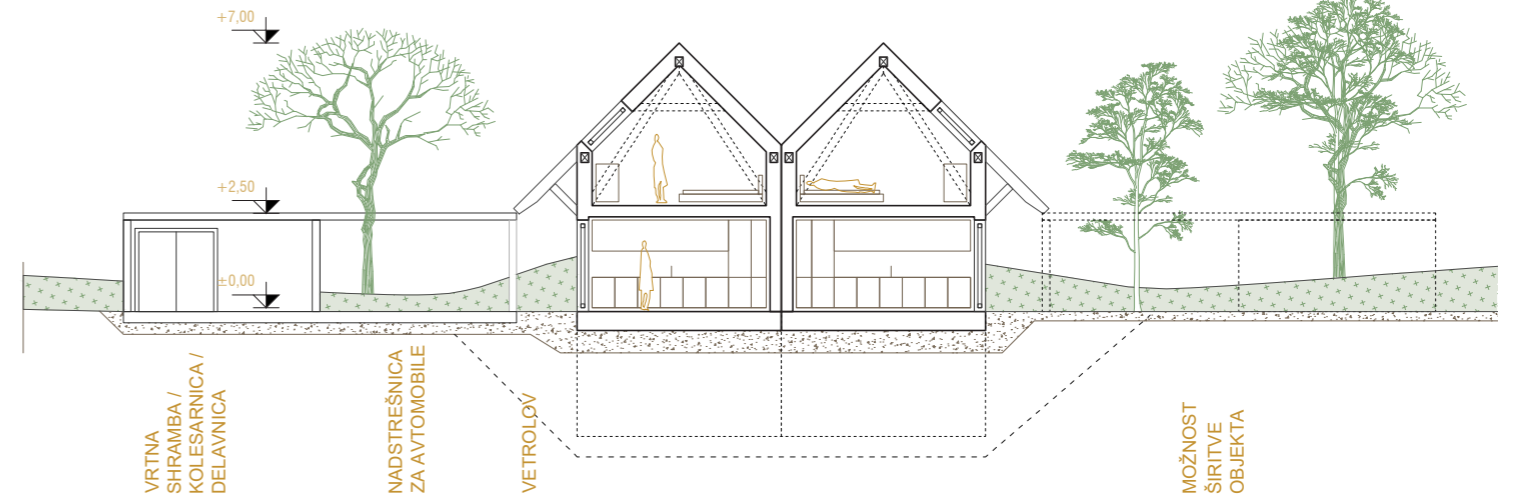
TLORIS MANSARDE , M 1:200



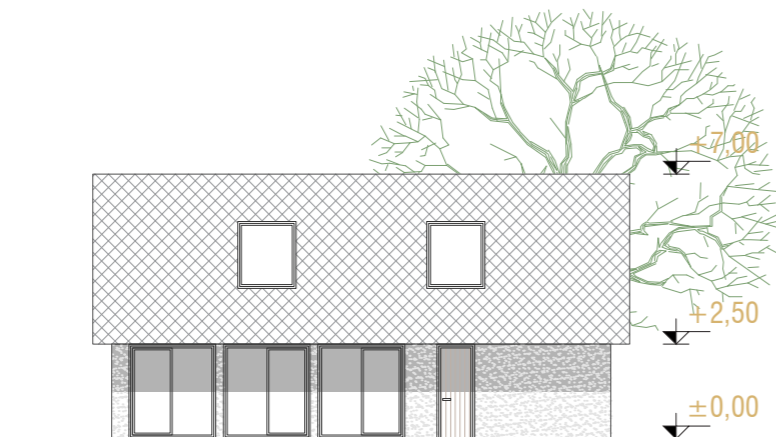
SHEMATSKI PRIKAZ ORGANIZACIJE PARCELE Z MOŽNO UMESTITVIJO POMOŽNIH OBJEKTOV, M 1:200



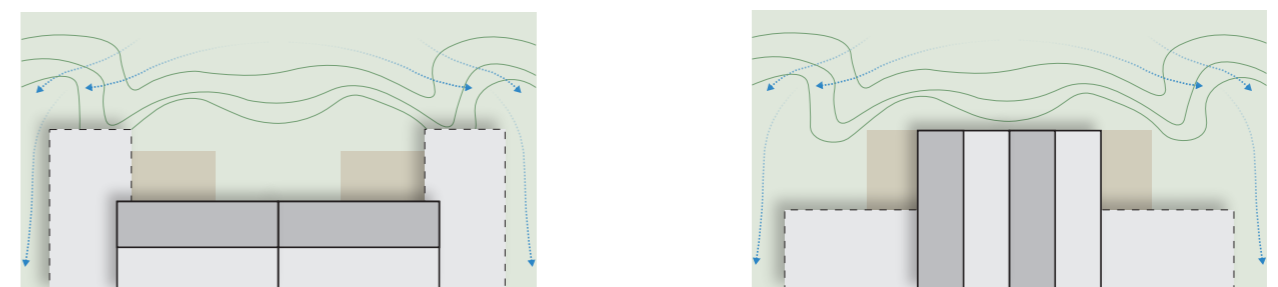
ČELNA FASADA , M 1:200



PREČNI PREREZ , M 1:200

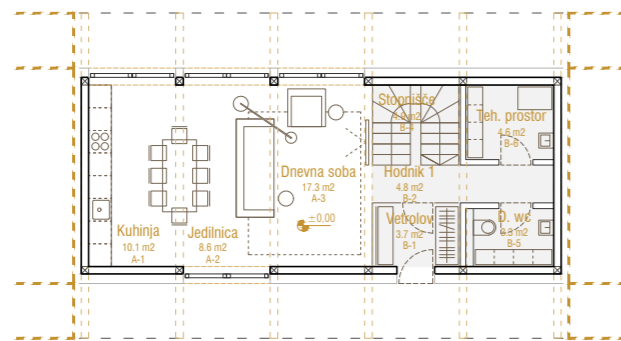


VZDOLŽNA FASADA , M 1:200

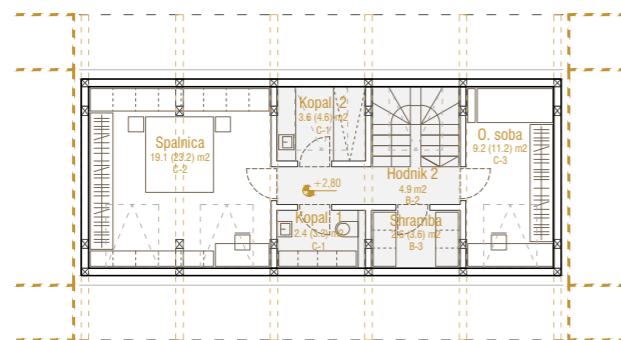


SHEMATSKI PRIKAZ MOŽNOSTI POSTAVITVE DVOJČKOV TER ODVODNJAVANJA VODE NA NAGNJENEM TERENU

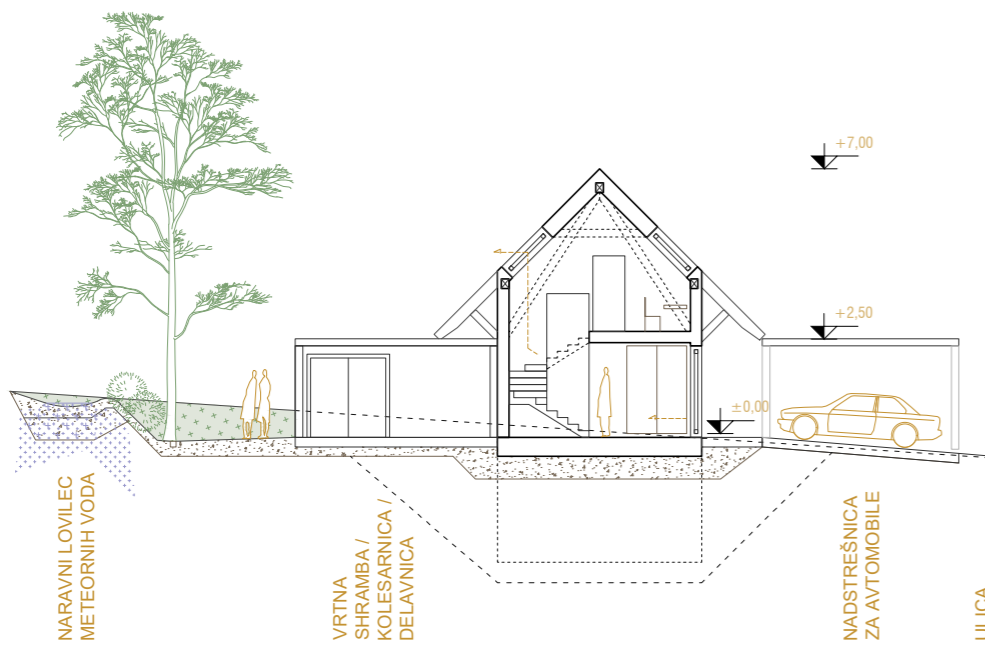
Tri ali več enostanovanjskih enot za tričlansko gospodinjstvo postavljenih v strnjem nizu, na srednje nagnjenem terenu, prilagojena savinjski regijski tipologiji



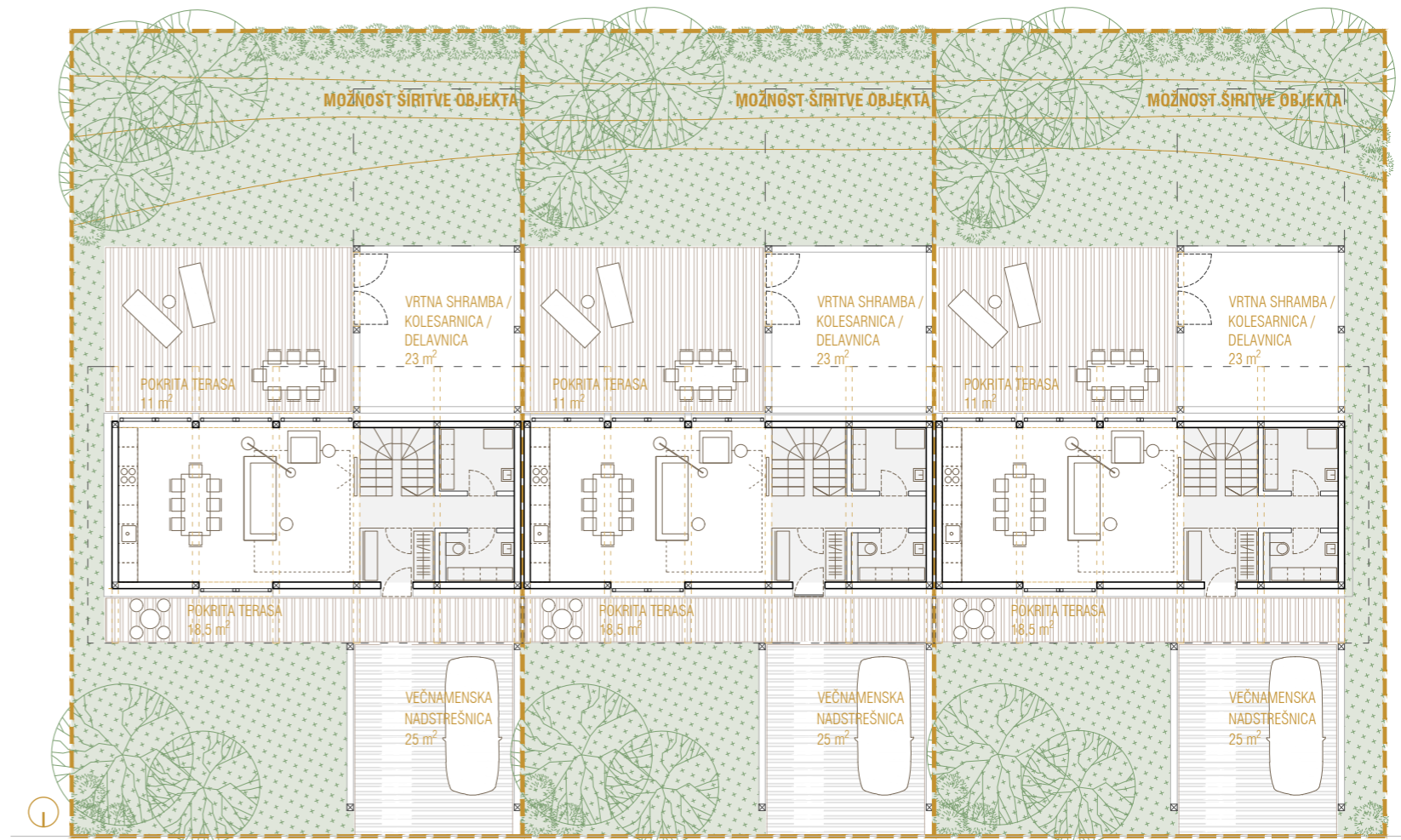
TLORIS PRITLIČJA , M 1:200



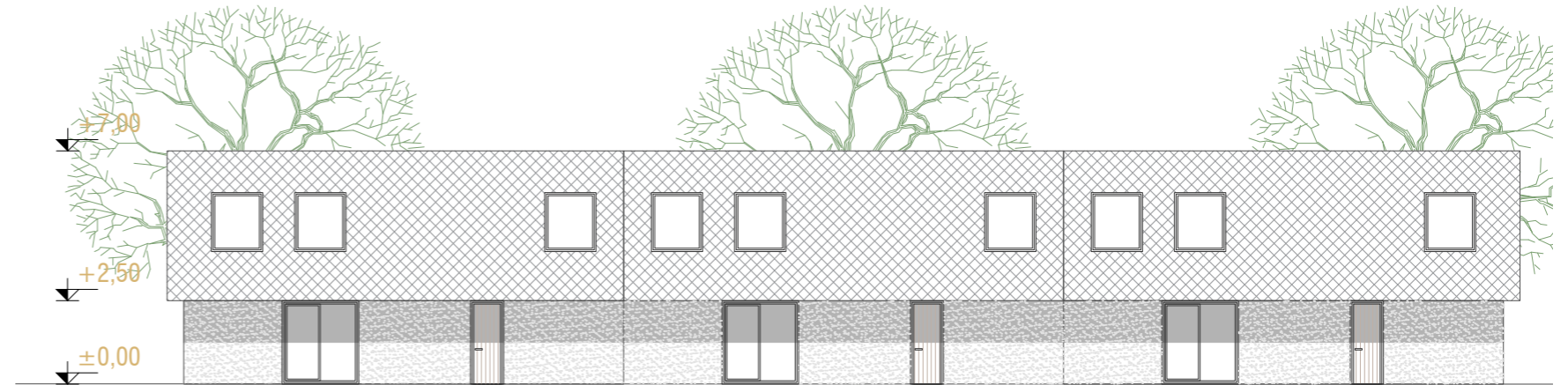
TLORIS MANSARDE , M 1:200



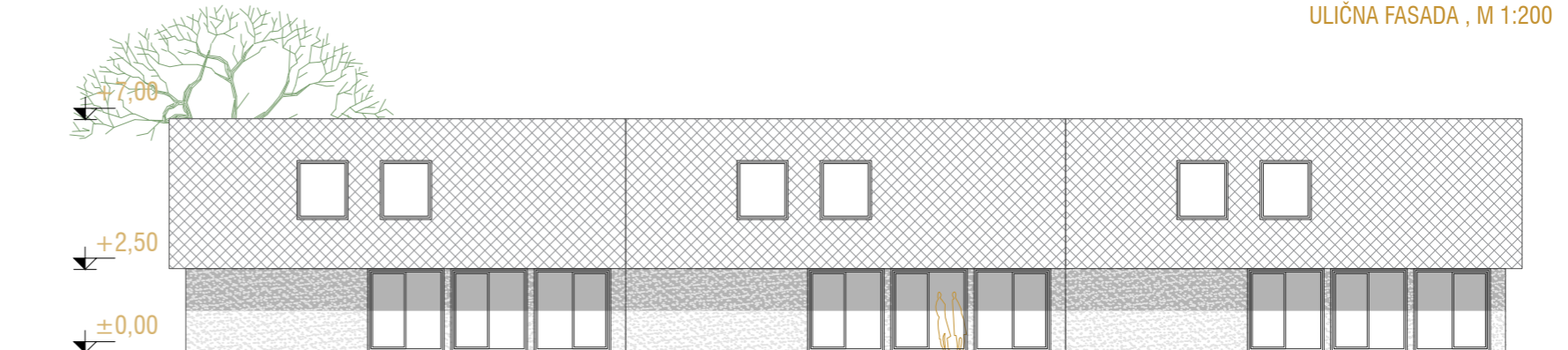
PREČNI PREREZ , M 1:200



SHEMATSKI PRIKAZ ORGANIZACIJE PARCELE Z MOŽNO UMESTITVIJO POMOŽNIH OBJEKTOV, M 1:200



ULIČNA FASADA , M 1:200



VRTNA FASADA , M 1:200