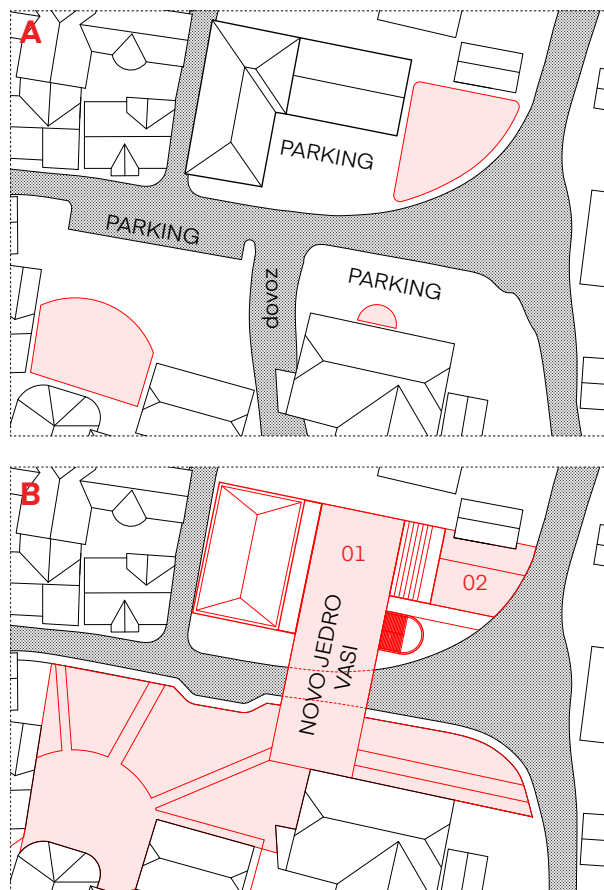




**KDŠ**

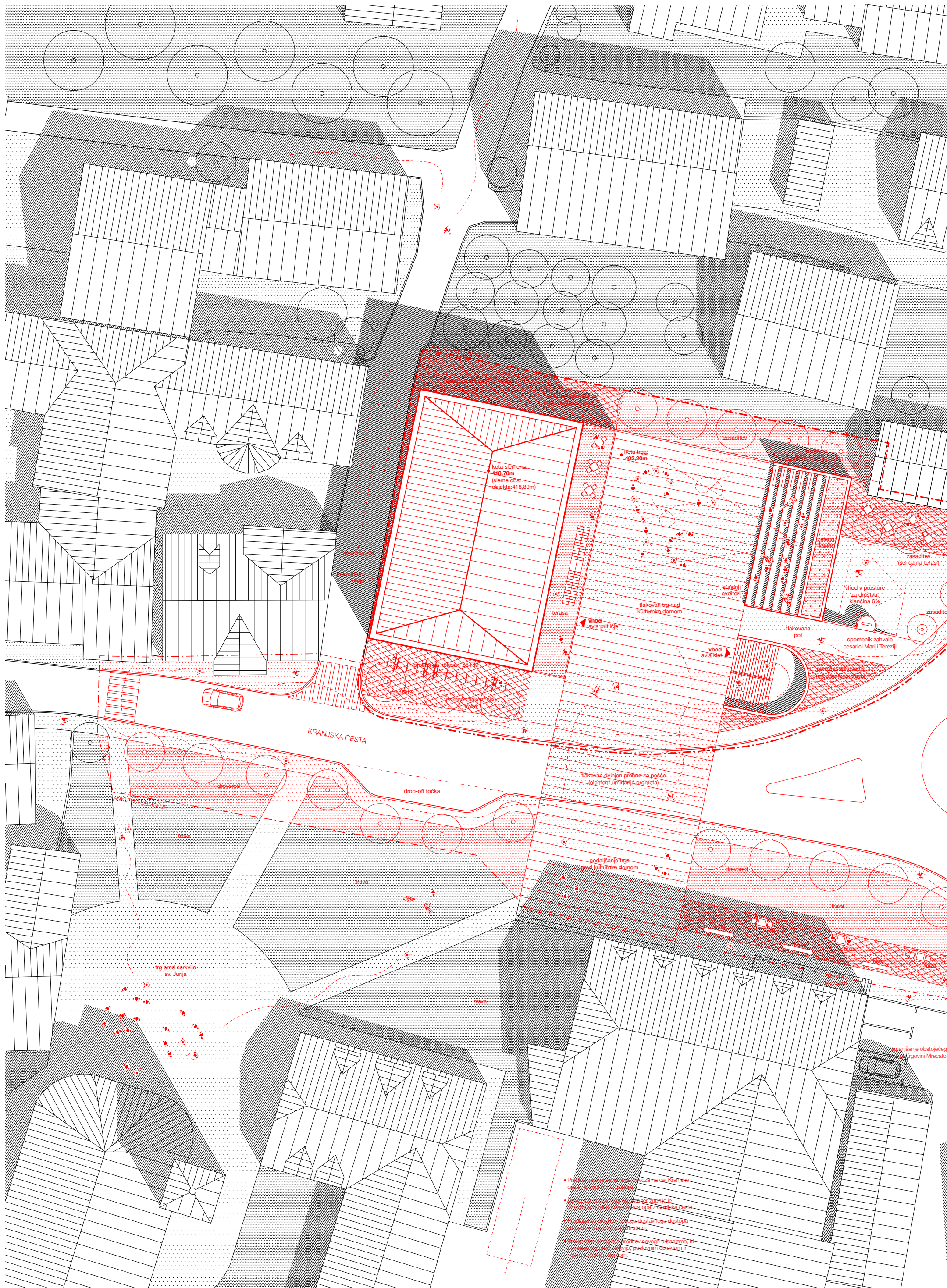
KULTURNI DOM IN  
KNJIŽNICA ŠENČUR



# URBANISTIČNA ZASNOVA

Obstoječi kulturni dom se nahaja v središču naselja Šenčur. Skupaj s cerkvijo svetega Jurija, župnijo, trgovsko poslovnim objektom ter številnimi objekti, ki imajo pritličje namenjeno javnemu programu, tvorijo javno kulturno središče naselja. Kljub pomembnosti območja znotraj urbanega tkiva pa so zaradi prometne zasnove posamezni kondenzatorji programa med seboj ločeni. Vsak javnosti namenjen objekt ima svoj pripadajoč zunanji prostor, ki pa je nefunkcionalen in izoliran od širšega konteksta (A). Osnovni cilj nove urbanistične zasnove je območje povezati v celovito, povezano in funkcionalno tkivo, ki v naselju deluje kot kondenzator javnega programa. Zasnova novega kulturnega doma volumensko največji element - dvorano, umakne v klet pod trg. S tem se volumen novega kulturnega doma drastično zmanjša. Pritličje tvorita le dva manjša objekta in sicer knjižnica in manjši, društvom namenjen objekt na vzhodnem robu. Na ožji lokaciji tako med objektom nastane dva trga in sicer večji osrednji pred vhodom v kulturni dom in knjižnico (01) ter manjši, ki je hkrati namenjen društvom kot tudi terasi lokala Alo-Alo (02). Osrednji trg pred novim kulturnim domom se v širšem kontekstu podaljša čez cesto. Tako služi kot element umirjanja prometa, hkrati pa pred poslovno trgovskim objektom tvori novi trg, ki povezuje ureditev pred cerkvijo in župnijo z ostalim javnim programom v središču naselja (B). Nova urbanistična ureditev je tako primarno namenjena pešcu in uporabniku javnega prometa. Zato predlagamo zaprtje severnega dovoza na parkirišče pred poslovnim objektom. Dostop do župnije ter dostava živil v trgovino so urejeni preko južnega dovoza s Gasilske ceste. Območje, ki je bilo prej namenjeno dovozu in parkirišču pa sedaj postane del skupnega jedra javnega programa. Kot del nove pešcu in kolesarju namenjene prometne zasnove se Kranjski cesti doda drop-off mesto ter prostor za parkiranje koles. Kranjska cesta hkrati dobi drevored, ki javni program še dodatno zaščiti od prometa.





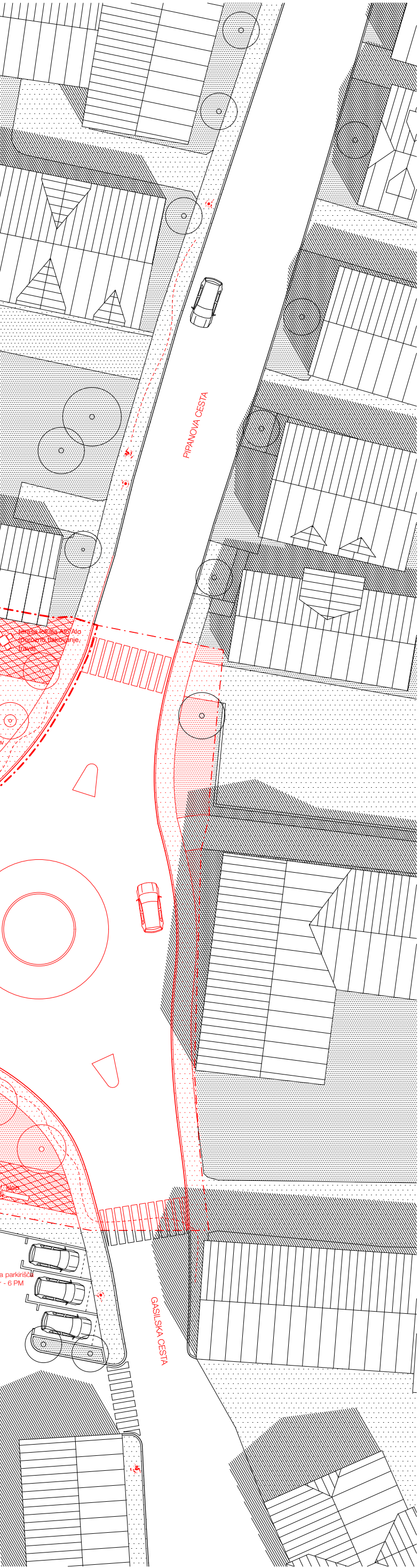
KRANJSKA CESTA

ANKE PAVIČIČEVSKA ULICA

trg pred cerkvijo sv. Jurija

- Priloga načrta arhitekturne rešitve na del Kranjske ceste v smeri črna črta.
- Črna črta označuje mejo objekta sv. Jurija II.
- Črna črta označuje mejo objekta sv. Jurija I.
- Črna črta označuje mejo objekta sv. Jurija III.
- Črna črta označuje mejo objekta sv. Jurija IV.
- Črna črta označuje mejo objekta sv. Jurija V.
- Črna črta označuje mejo objekta sv. Jurija VI.
- Črna črta označuje mejo objekta sv. Jurija VII.
- Črna črta označuje mejo objekta sv. Jurija VIII.
- Črna črta označuje mejo objekta sv. Jurija IX.
- Črna črta označuje mejo objekta sv. Jurija X.
- Črna črta označuje mejo objekta sv. Jurija XI.
- Črna črta označuje mejo objekta sv. Jurija XII.
- Črna črta označuje mejo objekta sv. Jurija XIII.
- Črna črta označuje mejo objekta sv. Jurija XIV.
- Črna črta označuje mejo objekta sv. Jurija XV.
- Črna črta označuje mejo objekta sv. Jurija XVI.
- Črna črta označuje mejo objekta sv. Jurija XVII.
- Črna črta označuje mejo objekta sv. Jurija XVIII.
- Črna črta označuje mejo objekta sv. Jurija XIX.
- Črna črta označuje mejo objekta sv. Jurija XX.

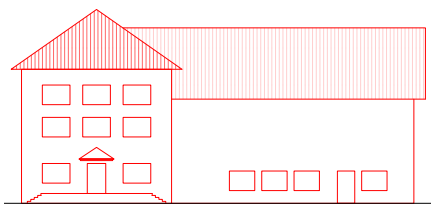




SITUACIJA



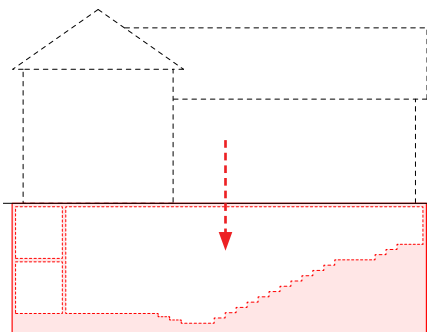
01



**RUŠITEV OBSTOJEČEGA  
KULTURNEGA DOMA**

obstoječi kulturni dom  
urbanistično ne ustreza širšemu  
kontekstu jedra naselja.

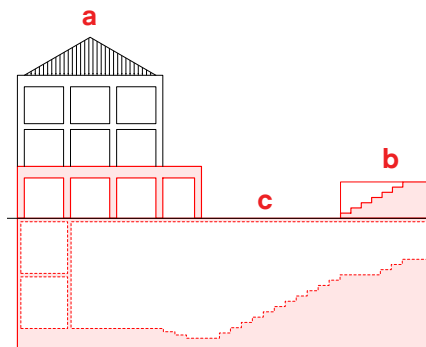
02



**UMIK DVORANE V KLET**

z umikom največjega volumna -  
dvorane, sprostimo površino trga.  
Dobimo prostor za novo javno  
površino, vpeto v okoliški program.

03



**NOVI VOLUMNI  
DEFINIRAJO TRG**

z postavitvijo novih objektov:  
a-knjžnica in b-prostor za društva,  
definiramo novo odprto javno  
površino.

# ARHITEKTURNA ZASNOVA

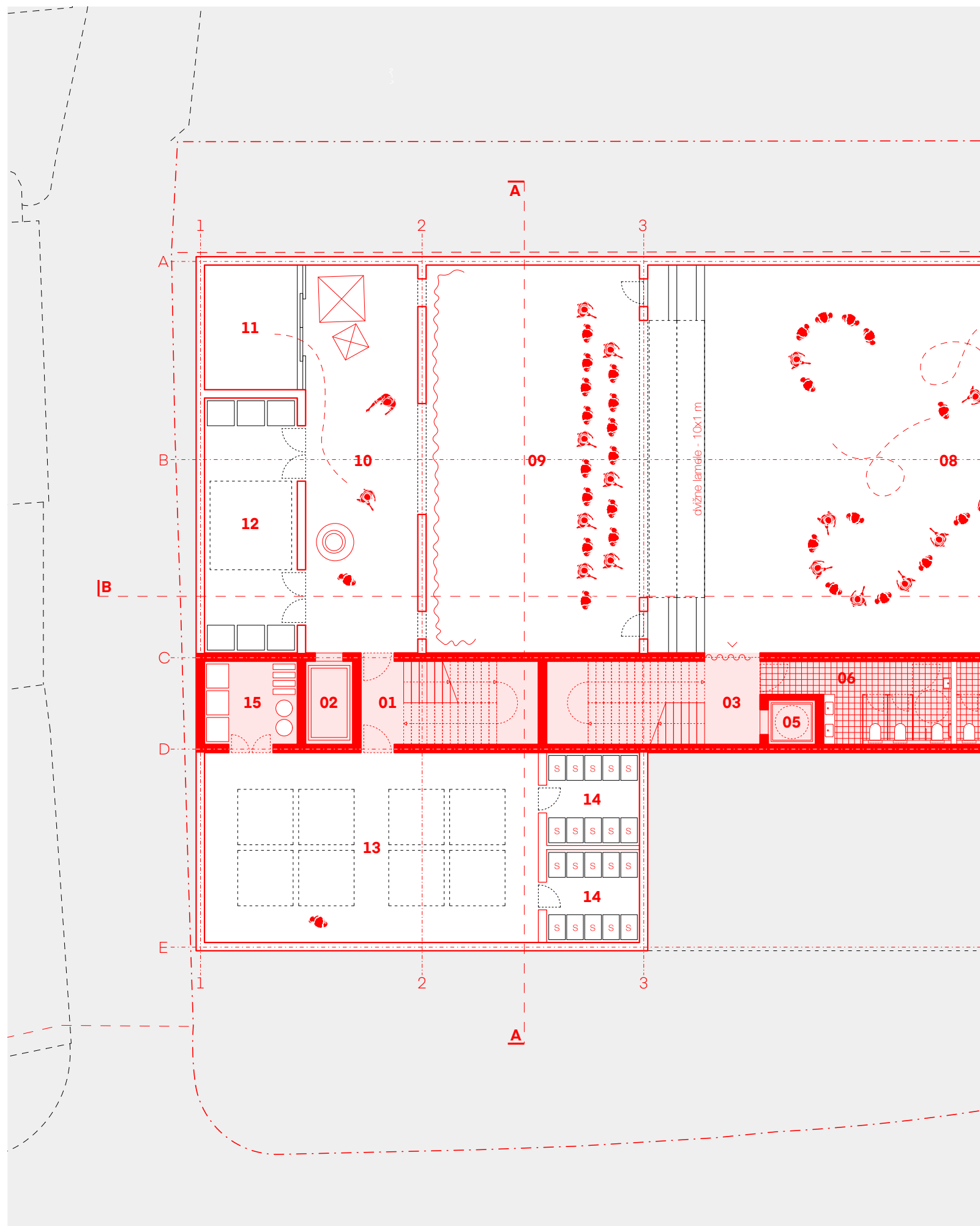
Novi Kulturni dom Šenčur združuje programe obstoječega kulturnega doma: prireditvena dvorana in prostori za društva; s prostori lokalne knjižnice.

Največji volumen kulturnega doma - dvorana, je skrita v kletno etažo. Ta je zasnovana tako, da podolgovato jedro, ki hrani vse vertikalne komunikacije, dostope v dvorano ter servise, klet programsko razdeli na dva dela. Prvi na jugu sestoji iz glavne vhodne avle, ki je zasnovana tako da funkcionira kot večnamenski razstavni prostor. Dostop do avle omogočata zunanje stopnišče, ki vodi neposredno iz trga ter spiralno stopnišče, ki avlo povezuje s pritličjem osrednega objekta KDŠ. Drugi programski pas na severu pa sestavlja dvoranski prostor z odrom in vsem pomožnim programom kot je zaodrje, tovorno dvigalo, skladišče, tehnična kabina, garderobe za nastopajoče itd.

Dvorana je dvovišinska z najnižjo koto na -11m, medtem ko se avla nahaja na koti -6m. Dostop do dvorane ureja osrednji servisni pas, ki omogoča vhod neposredno na balkon (tudi gibalno oviranim) in preko stopnišča in dvigala na parter dvorane.

Na pritličje tako pokukajo trije grajeni elementi. Največji predstavlja objekt knjižnice, ki ima masivno betonsko pritličje z nadkrito arkado pred vhodom. Višje etaže imajo lažjo skeletno leseno konstrukcijo. Program knjižnice je razdeljen na dve etaži. V prvi se nahaja oddelek za odrasle s priradajočo čitalnico, v drugi pa avdio-videoteka in otroški oddelek. V obeh etažah pa se za jedrom skriva pas administrativnih prostorov na južni fasadi objekta. Drugi pritlični element je zunanji teater, ki se odpira na skupni javni trg. Območju nudi zunanji fleksibilen prireditveni prostor. Pod tribuno se nahajajo dodatni prostori namenjeni najemu društvom. Tretji element ki definira urbanistično zasnovo je zunanje stopnišče, ki vodi iz trga v osredno avlo kulturnega doma.

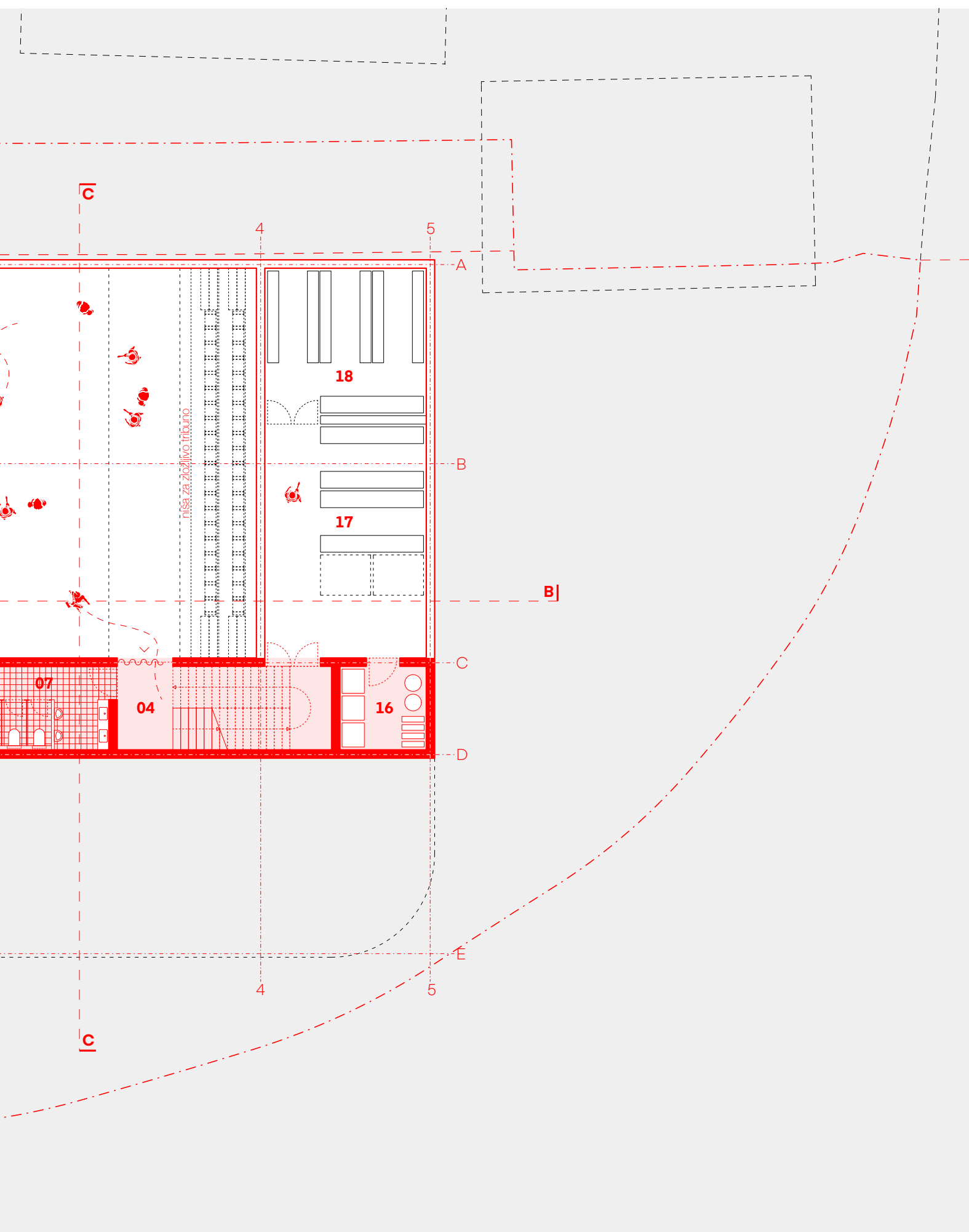
Praznina med grajenim tkivom postane trg, ki se s podaljšanjem preko Kranjske ceste poveže z ostalim javnim programom v središču naselja. Manjši sekundarni trg pa se pojavi pred prostori za društva in služi kot terasa lokala Alo-Alo.



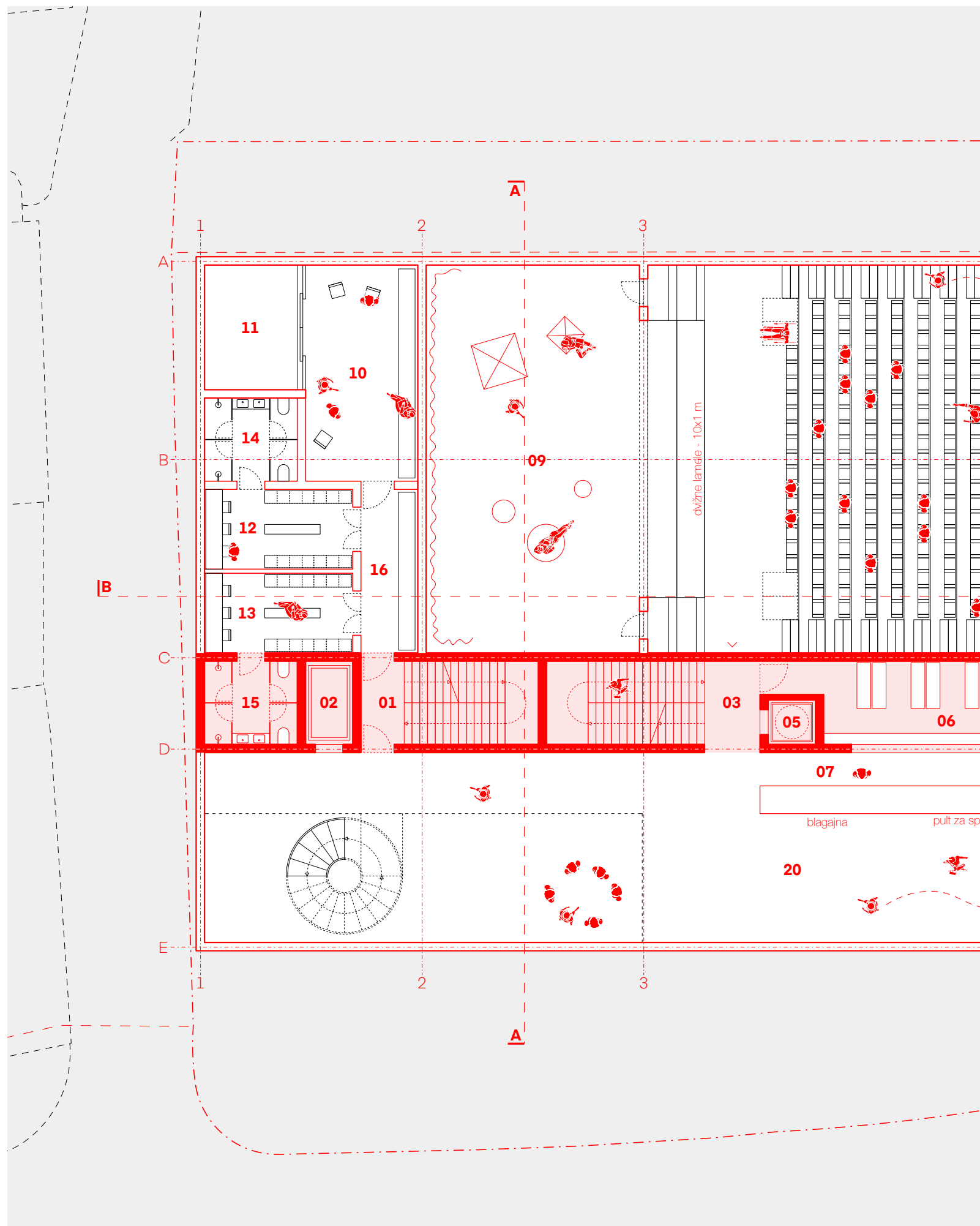
## K2 TLORIS KLETI 2

Osrednje linearno jedro program v kleti 02 razdeli na manjši pas namenjen tehničnim prostorom na jugu in večji pas namenjen dvorani, zaodrju in pripadajočemu pomožnemu programu. Jedro sestoji iz glavnih komunikacij, ki povezujejo kulturni dom in knjižnico ter sekundarnih komunikacij preko katerih se dostopa do dvorane. Parter dvorane je organiziran na način da omogoča dvojno uporabo, in sicer kot ravni parter z površino 230 m<sup>2</sup> ali pa kot tribuna s 250 sedeži. Premična tribuna je skrita za zaveso v niši pod balkonom.





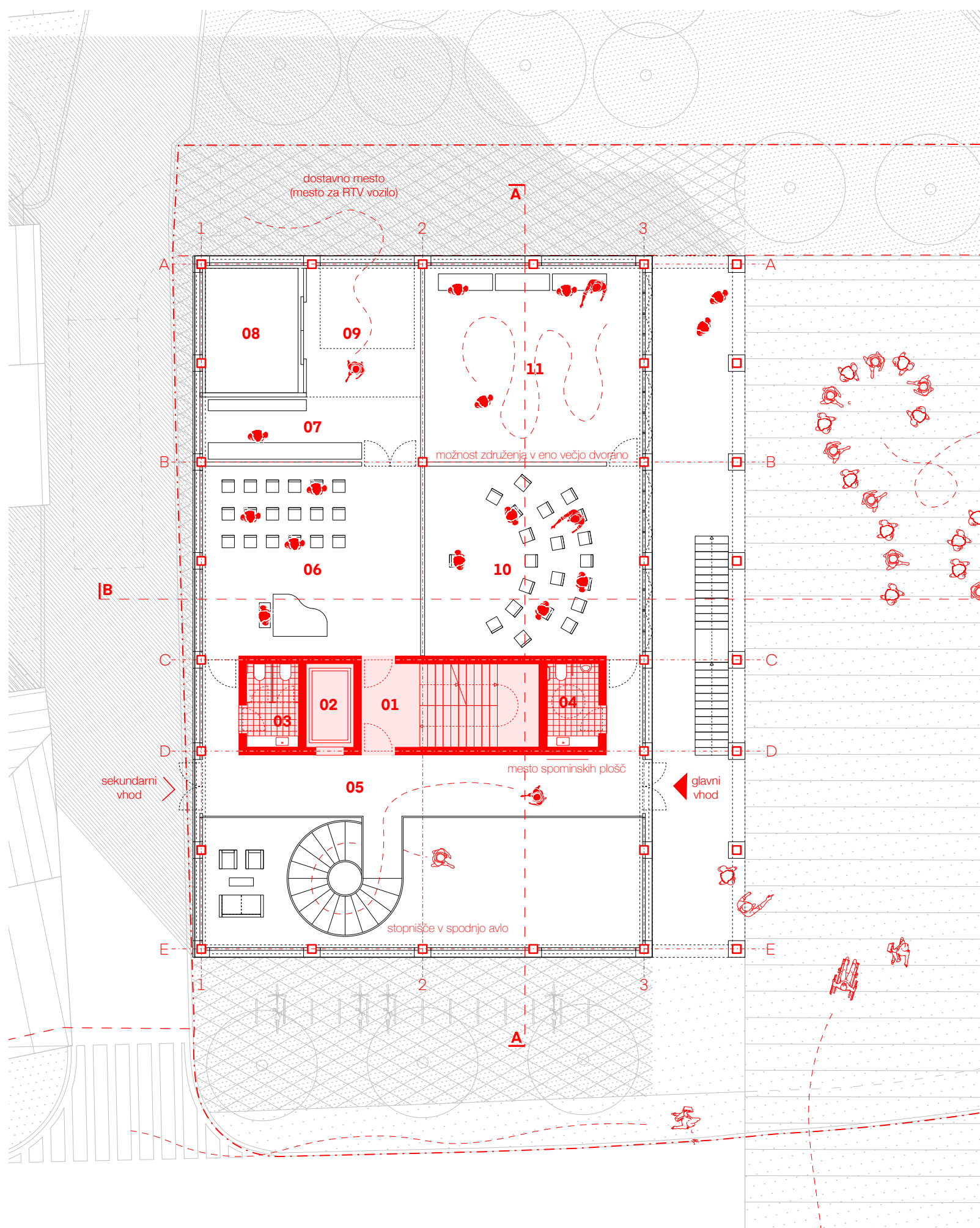
<b>01</b> - glavno požarno stopnišče	19,20 m <sup>2</sup>	<b>08</b> - dvorana, parter	269,30 m <sup>2</sup>
<b>02</b> - glavno dvigalo	5,40 m <sup>2</sup>	<b>09</b> - oder in proscenij	139,50 m <sup>2</sup>
<b>03</b> - vhod v dvorano, levo	23,10 m <sup>2</sup>	<b>10</b> - zaodrje	58,86 m <sup>2</sup>
<b>04</b> - vhod v dvorano, desno	23,10 m <sup>2</sup>	<b>11</b> - tovorno dvigalo	15,69 m <sup>2</sup>
<b>05</b> - dvigalo, dostop gibalno oviranim v dvorano	2,99 m <sup>2</sup>	<b>12</b> - skladišče, zaodrje	32,02 m <sup>2</sup>
<b>06</b> - sanitarije obiskovalci, ženske	16,56 m <sup>2</sup>	<b>13</b> - tehnični prostor	82,90 m <sup>2</sup>
<b>07</b> - sanitarije obiskovalci, moški	14,61 m <sup>2</sup>	<b>14</b> - strežniška soba	23,04 m <sup>2</sup>
		<b>15</b> - agregati 01	10,53 m <sup>2</sup>
		<b>16</b> - agregati 02	9,66 m <sup>2</sup>
		<b>17</b> - shramba, dvorana	49,32 m <sup>2</sup>
		<b>18</b> - arhiv, knjižnica	31,34 m <sup>2</sup>



## K1 TLORIS KLETI 1

Osrednje linearno jedro program v kleti 01 razdeli na dva pasova in sicer manjši na jugu kjer se nahaja glavni vhod v kulturni dom in osrednja avla skupaj z sprejemnim pultom in garderobo. Na severni strani jedra pa se nahaja širši pas z dvorano, balkonom in vsem spremljevalnim programom kot so tehnična kabine, teristorska soba, garderobe za nastopajoče itd. Dostop gibalno oviranim v dvorano je omogočen na dva načina: preko dvigala na parter in preko neposrednega prehoda na balkon.

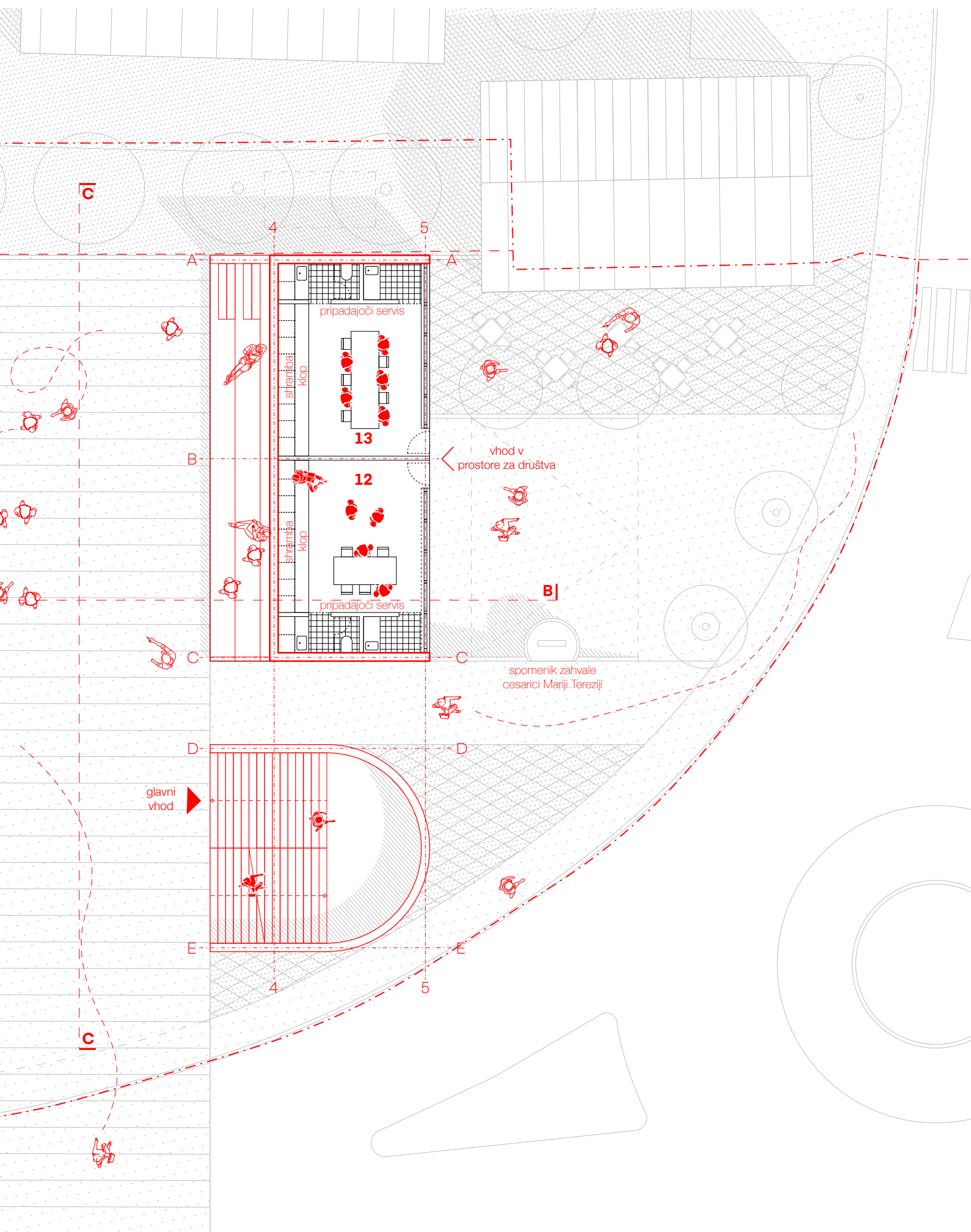




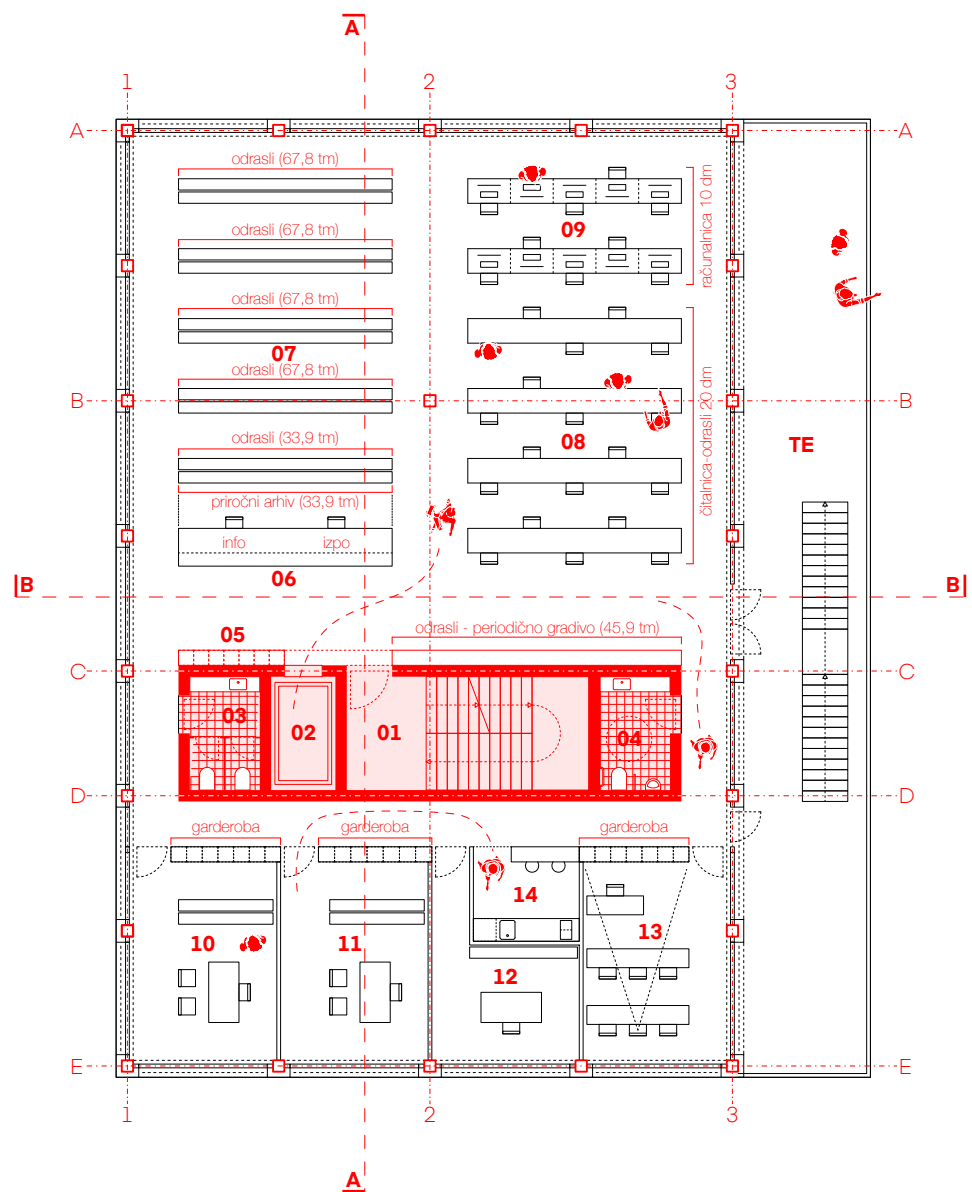
## P TLORIS PRITLIČJA

Pritličje definirajo trije elementi: glavni objekt, v katerem se nahaja knjižnica, pomožni programi kulturnega doma ter večnamenska dvorana; manjši sekundarni objekt ki hrani prostore namenjene najemu društvom, ki hkrati deluje kot zunanji teater; in tretji element zunanjega stopnišča, ki vodi do dvorane. Praznina med grajenim tkivom postane trg, ki se s podaljšanjem preko Kranjske ceste poveže z ostalim javnim programom v središču naselja. Manjši sekundarni trg pa se pojavi pred prostori za društva in služi kot terasa lokala Alo-Alo.





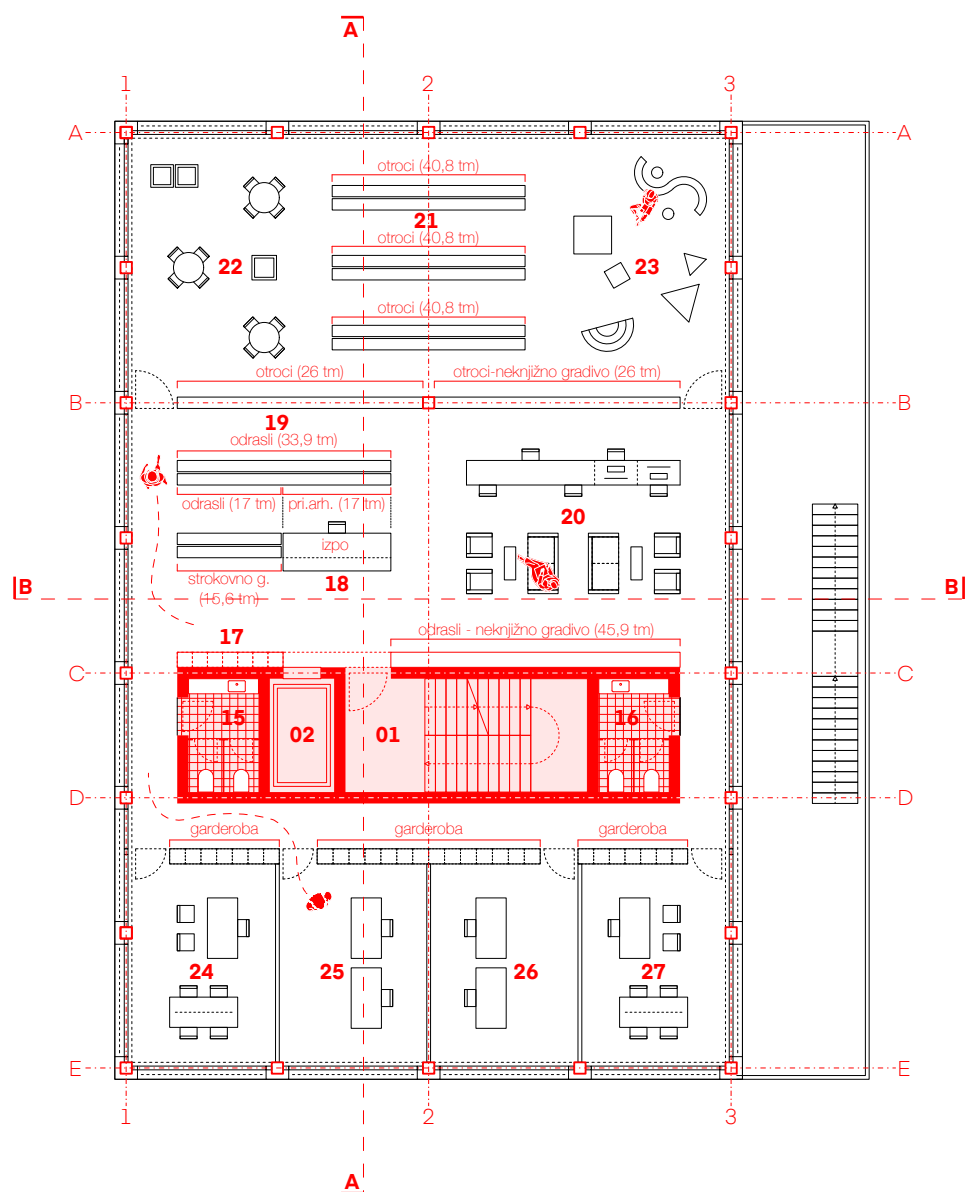
<b>01</b> - glavno požarno stopnišče	19,20 m <sup>2</sup>	<b>10</b> - večnamenska dvorana 1 (možnost združitve z 11)	54,60 m <sup>2</sup>
<b>02</b> - glavno dvigalo	5,40 m <sup>2</sup>	<b>11</b> - večnamenska dvorana 2 (možnost združitve z 10)	54,60 m <sup>2</sup>
<b>03</b> - sanitarije obiskovalci ž	5,85 m <sup>2</sup>	<b>12</b> - prostor za društva 01, s pripadajočim servisom	35,24 m <sup>2</sup>
<b>04</b> - sanitarije obiskovalci m	5,85 m <sup>2</sup>	<b>13</b> - prostor za društva 02 s pripadajočim servisom	35,24 m <sup>2</sup>
<b>05</b> - vhodna avla (povezana z avlo v kleti)	35,63 m <sup>2</sup>	<b>AR</b> - pokrita arkada, pred vhodom v KD	67,24 m <sup>2</sup>
<b>06</b> - vadbica za nastopajoče	53,98 m <sup>2</sup>	<b>ST</b> - glavno vhodno stopnišče	47,03 m <sup>2</sup>
<b>07</b> - delavnica	18,57 m <sup>2</sup>		
<b>08</b> - tovrno dvigalo	15,69 m <sup>2</sup>		
<b>09</b> - mesto za dovoz	19,18 m <sup>2</sup>		



## P+1, P+2 TLORIS ETAŽ KNJIŽNICE

Program knjižnice je razdeljen na dve etaži. V prvi se nahaja oddelek za odrasle s priradajočo čitalnico, v drugi pa avdio-videoteka in otroški oddelek. V obeh etažah pa se za jedrom skriva pas administrativnih prostorov na južni fasadi objekta.

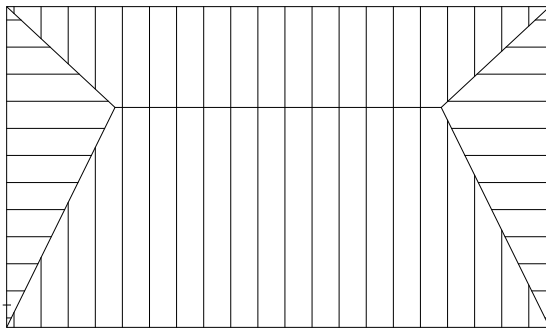
<b>01</b>	- glavno požarno stopnišče	19,2
<b>02</b>	- glavno dvigalo	5,4
<b>03</b>	- sanitarije obiskovalci ž	5,8
<b>04</b>	- sanitarije obiskovalci m	5,8
<b>05</b>	- garderoba obiskovalci	4,4
<b>06</b>	- izposojevalni + info pult	25,3



07	- oddelek za odrasle	81,14 m <sup>2</sup>	18	- izposojevalni pult	15,63 m <sup>2</sup>
08	- čitalnica	77,47 m <sup>2</sup>	19	- oddelek za odrasle	31,98 m <sup>2</sup>
09	- računalnica	32,43 m <sup>2</sup>	20	- avdio-videoteka	56,52 m <sup>2</sup>
10	- pisarna, nabava 01	20,35 m <sup>2</sup>	21	- otroški oddelek	66,97 m <sup>2</sup>
11	- pisarna, nabava 02	20,88 m <sup>2</sup>	22	- čitalnica, otroci	22,60 m <sup>2</sup>
12	- pomožna pisarna	14,50 m <sup>2</sup>	23	- pravljnični kotiček	22,60 m <sup>2</sup>
13	- prostor za izobraževanje	21,47 m <sup>2</sup>	24	- pisarna, vodstov	20,35 m <sup>2</sup>
14	- čajna kuhinja	7,00 m <sup>2</sup>	25	- pisarna, administracija 01	22,04 m <sup>2</sup>
15	- sanitarije, otroci	5,85 m <sup>2</sup>	26	- pisarna, administracija 02	22,04 m <sup>2</sup>
16	- sanitarije, zaposleni	5,85 m <sup>2</sup>	27	- pisarna, uprava KD	20,35 m <sup>2</sup>
17	- garderoba obiskovalci	4,48 m <sup>2</sup>	TE	- terasa	81,74 m <sup>2</sup>

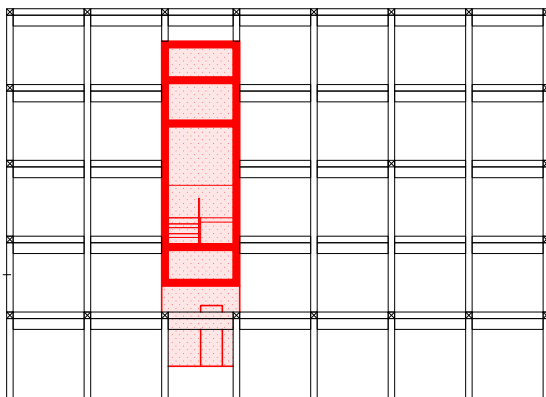
#### 4-KAPNA STREHA

štiri kapna streha izvedena iz opečnate kritine



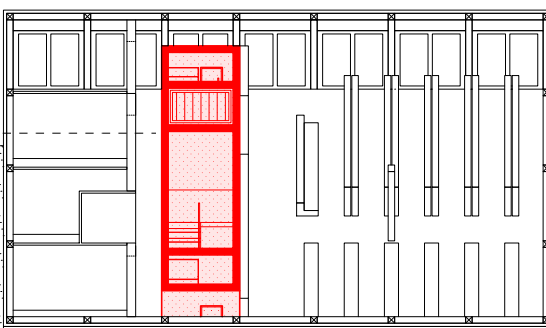
#### SKELETNA LESENA KONSTRUKCIJA

etaži P+1 in P+2, kjer se nahaja knjižnični program sta grajeni iz skeletne lesene konstrukcije: leseni stebri dim: 30x30 cm, leseni nosilci, CLT medetažna plošča



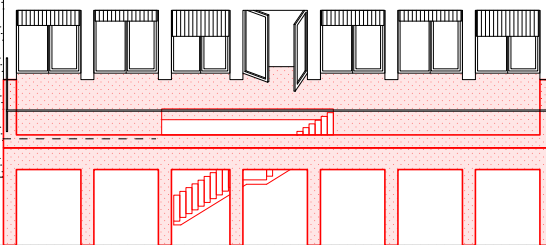
#### AB JEDRO

skozi vse etaže poteka linearno, armirano betonsko jedro iz pigmentiranega betona. Jedro zagotavlja togost lesenih etaž in pripomore k potresni odpornosti.



#### MASIVNO PRITLIČJE

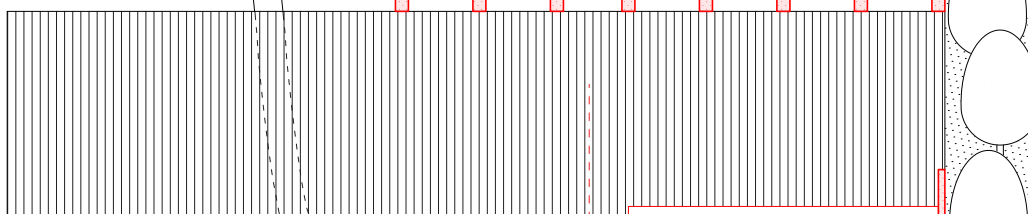
javno pritličje sestavlja obod iz armirano betonskih stebrov iz pigmentiranega betona.



A - knjižnica

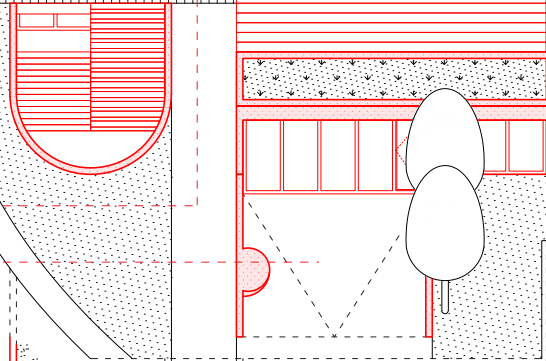
B - vhodno stopnišče

C - zunanji teater



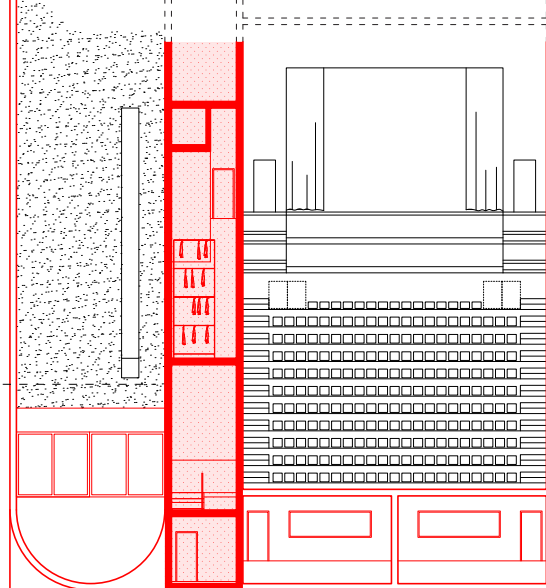
#### TRG KOT PRIZORIŠČE

trije grajeni elementi tvorijo javni trg pred kulturnim domom. Najn se odpirajo avla, večnamenske dvorane in zunanji teater.



#### MANJŠI TRG

poleg osrednjega trga pa novi urbanizem definira še sekundarni trg na katerega se odpirajo prostori za društva. Hkrati pa služi tudi kot terasa lokala Alo-Alo.



#### KOMUNIKACIJA MED AVLO IN DVORANO

avla se nahaja na višinski koti -6,00m medtem ko se največji volumen dvorane nahaja na -11,00m. Vstop na parter kot tudi balkon dvorane ureja komunikacijsko jedro.



razstavljena aksonometrija ▶



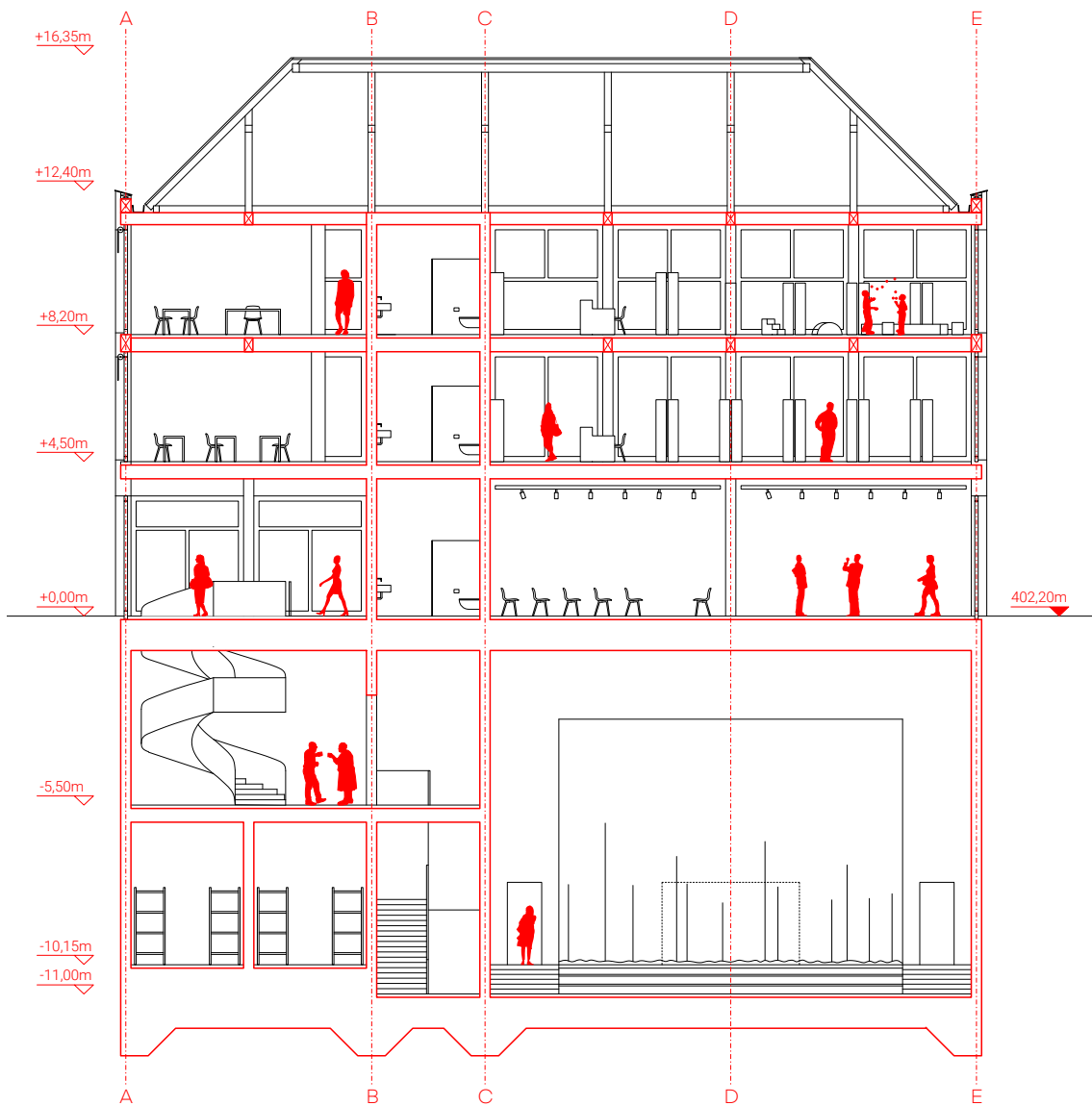
# KONSTRUKCIJSKA ZASNOVA

Objekt tlorisno pravokotne dimenzije 25x43,9 m je konstrukcijsko ločen na dva sistema:

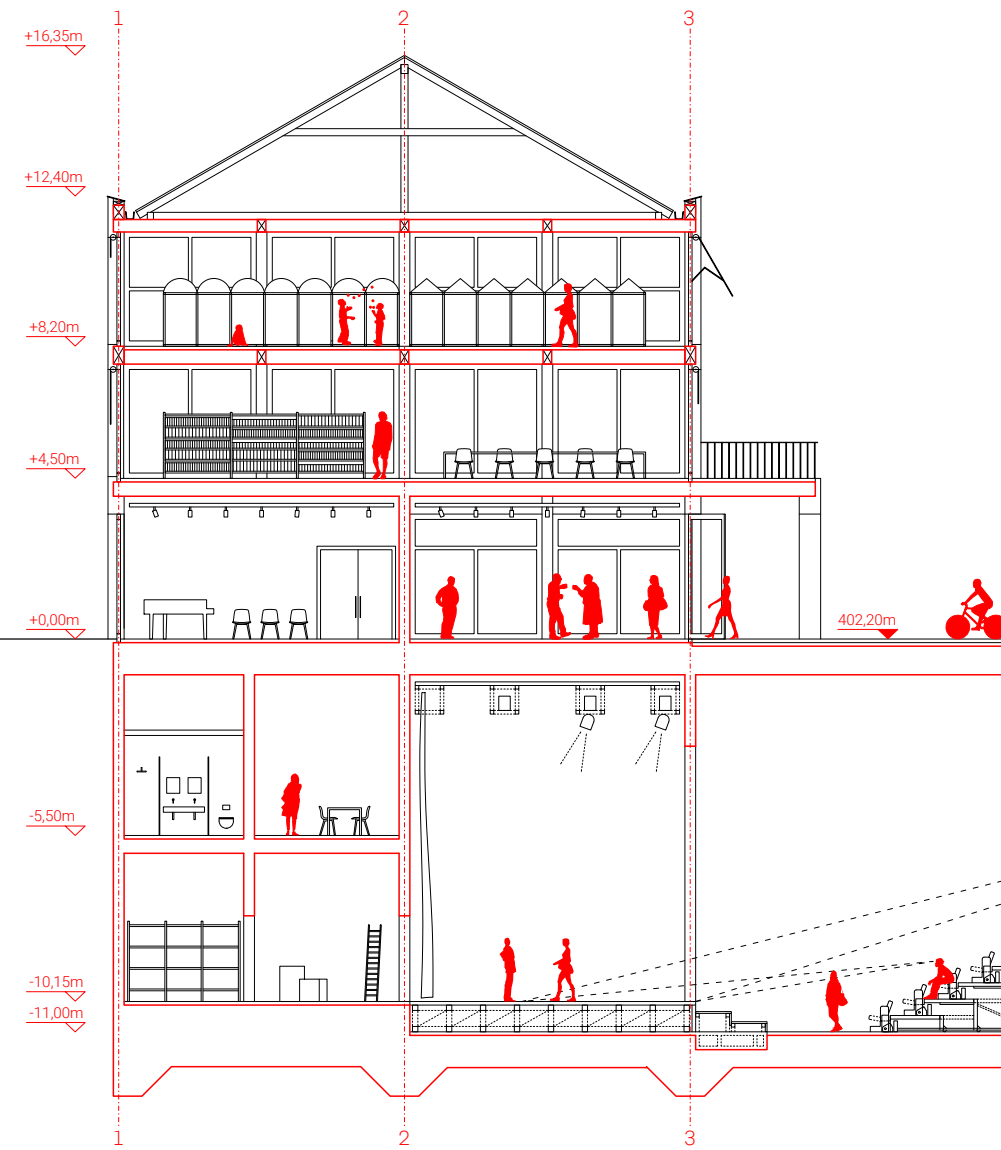
01 - klet in pritličje sta grajena kot klasična pretežno stenasta konstrukcija iz armirano betonskih sten debeline 30 cm. Razpored konstrukcijskih osi je optimiziran na zahteve podanega programa. Osnovni raster 7 m je na mestu linearnega jedra zmanjšan na 3 m. Razpon nad dvorano premagujejo armirano betonski nosilci. Sama arhitekturna zasnova pa poskrbi da je nad dvorano, ki je konstrukcijsko najbolj šibak element, odprt javni trg in ne objekt. Nadzemni del objekta se nahaja nad konstrukcijsko bolj ugodljivemu delu zaodrja in tehničnih prostorov, kjer stebri in slopi potekajo brez prekinitev vse do temelja. Linearno armirano betonsko jedro poteka od najnižje kleti do najvišje etaže in poleg komunikacije višjim etažam, ki imajo pretežno stebrno konstrukcijo nudi togost in dodatno zavetrovanje.

02 - etaže nad pritličjem, kjer se nahaja knjižnica, so grajene po skeletnem lesenem sistemu stebrov dimenzije 30x30 cm, nosilcev ter medetažnih plošč iz CLT.

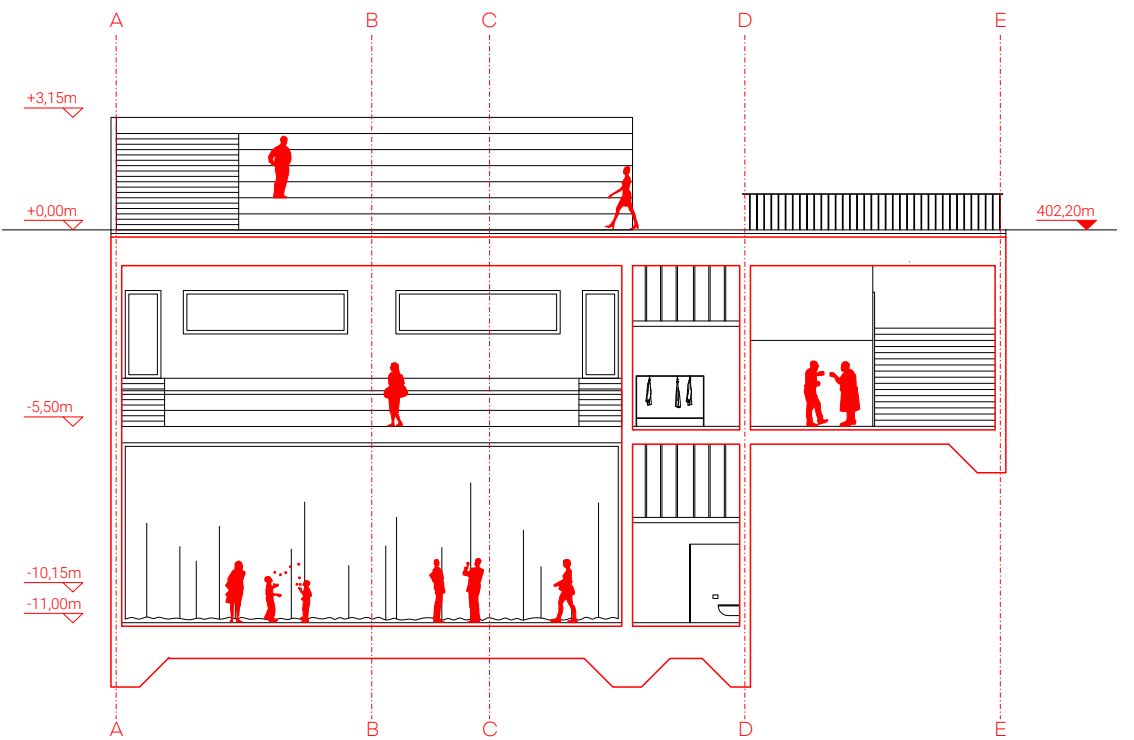
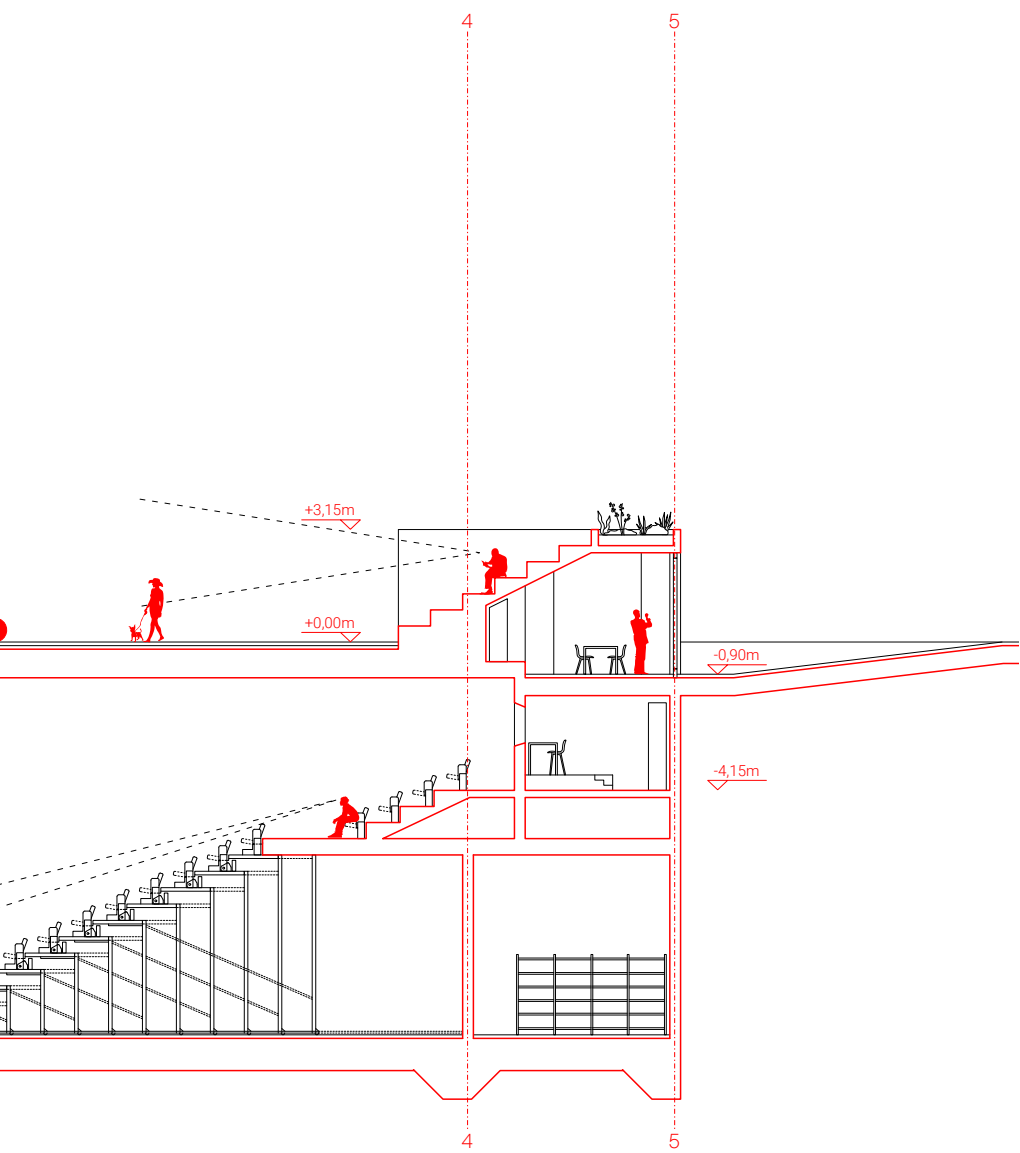
Armiranobetonski elementi so predvideni iz betona kvalitete C25/30 oziroma C30/37 in mehko armirani z jeklom kvalitete B500B. Zaščitna plast betona znaša 2.5 cm, s čimer zadostimo zahtevo po požarni odpornosti R60. Za elemente v stiku z zemljino (obodne stene in temelji) pa 4.0 cm.



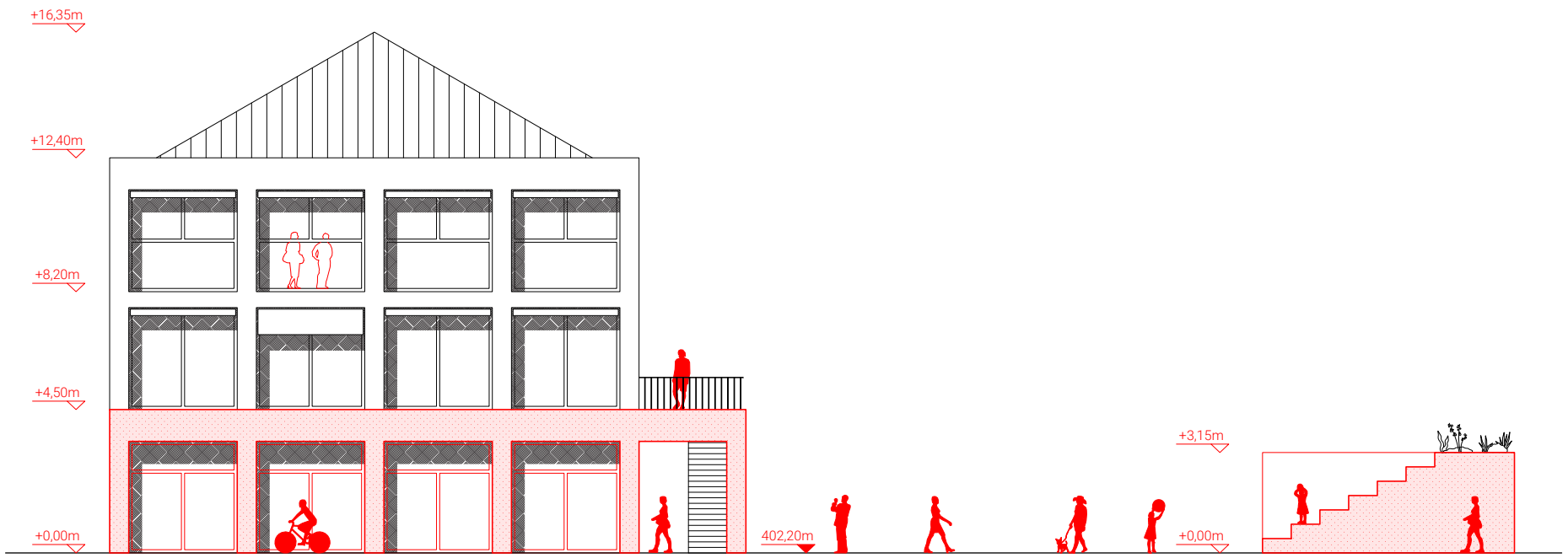
**A-A** PREČNI PREREZ A-A



**B-B** VZDOLŽNI PREREZ B-B



**C-C** PREČNI PREREZ C-C



JUŽNA FASADA



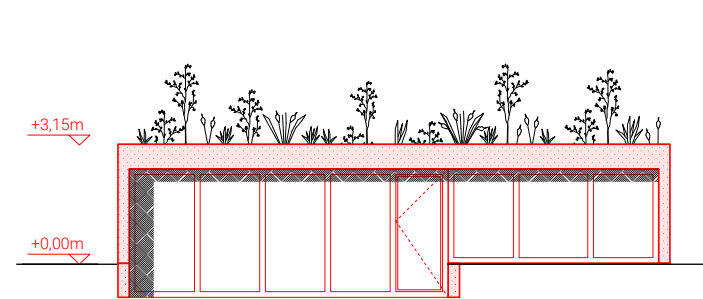
VZHODNA FASADA



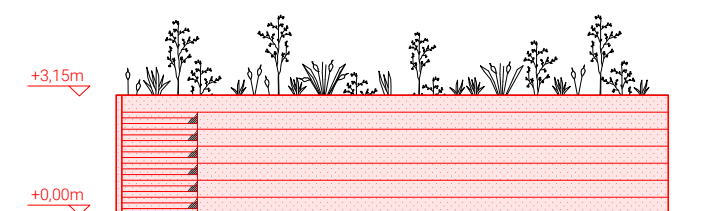
ZAHODNA FASADA



SEVERNA FASADA



VZHODNA FASADA - sekundarni objekt



ZAHODNA FASADA - sekundarni objekt



# POŽARNA ZASNOVA

Arhitekturna zasnova upošteva aktualne predpise in druge normative, standarde in smernice s področja požarne varnosti. Bistvene zahteve upoštevacjo omejevanje širjenja požara na sosednje objekte, omejevanje hitrega širjenja požara po objektu in zagotavljanje nosilnosti konstrukcije, zagotavljanje varne evakuacije in učinkovito intervencijo ter gašenje.

Zunanje stene in streha bodo projektirane in grajene tako, da bo omejeno širjenje požara na sosednje objekte. Finalne obloge zunanjih sten se izvedejo iz materialov z odzivom na ogenj najmanj razreda B-d0. Nosilna konstrukcija bo ob požaru določen čas ohranila potrebno nosilnost z razredom požarne odpornosti gradbenih materialov min. 60 minut (R/EI60) – nadzemni deli stavbe. Stavba je zasnovana tako, da se v največji možni meri omeji hitro širjenje požara po navpičnih oziroma vodoravnih povezavah.

Za omejitev hitrega širjenja požara po stavbi so predvideni taki gradbeni materiali oziroma gradbeni proizvodi, ki so negorljivi, se težko vžgejo, v primeru vžiga oddajajo nizke količine toplote in dima, ter ne kapljajo in omejujejo hitro širjenje požara po površini. Hitro širjenja požara znotraj stavbe se preprečuje z ustrezno delitvijo na požarne sektorje.

Stavba je zasnovana tako, da bo ob požaru na voljo zadostno število ustrezno dimenzioniranih in organiziranih evakuacijskih poti in izhodov iz dvorane kot tudi iz knjižnice, ki omogočajo uporabnikom hitro in varno zapustitev stavbe na prosto.

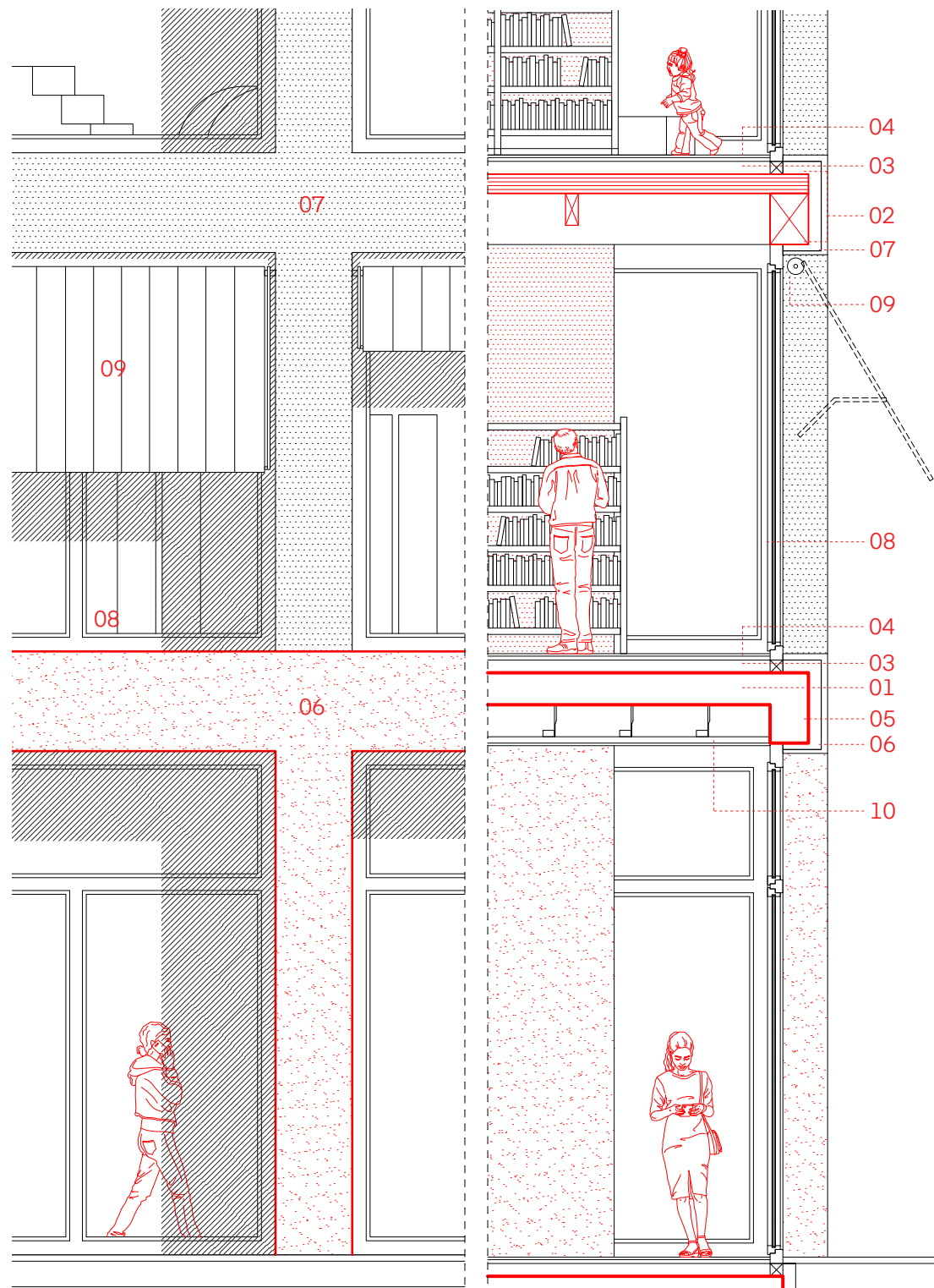
Z vidika požarne varnosti najbolj kritična evakuacijska pot je pot iz prireditvene dvorane v kleti. Ta ima maksimalno kapaciteto 330 uporabnikov. Dvorana je načrtovana tako, da ima v obeh scenarijih uporabe (kot ločen parter in balkon ali pa kot ena velika tribuna) dva evakuacijska izhoda skupne širine 4,00 m. Glavna avla vodi do dveh požarnih stopnic. Zunanje vodijo neposredno na trg, sekundarne požarne stopnice v jeru, pa vodijo v požarno ločen sektor pritlične avle, ki pa ima neposreden izhod.

Stavba bo projektirana in grajena tako, da bodo ob požaru zagotovljene naprave in oprema za gašenje začetnih požarov, ki jih lahko uporabijo vsi uporabniki in naprave in oprema za gašenje, ki jo lahko uporabijo usposobljeni uporabniki in gasilci. Zagotovljen bo neoviran in varen dostop za gašenje in reševanje v stavbi.

Glede na namembnost se predvideva srednja nevarnost za tvorjenje požara. Objekt bo požarno ščiten s pasivnimi ukrepi (razdelitev v sektorje, uporaba negorljivih materialov, ...) in aktivnimi ukrepi (sistem za požarno javljanje in alarmiranje uporabnikov, varnostna razsvetljava). Pot gasilske enote poteka po Kranjski cesti cesti, dostop do objekta je prost tudi iz ostalih strani.

**FP** FASADNI PAS  
M 1:50

- 01 NOSILNA KONSTRUKCIJA  
medetažna AB plošča  
d = 25 cm
- 02 NOSILNA KONSTRUKCIJA  
lesena skeletna kons.,  
steber: 30x30 cm,  
nosilec: 30x45 cm,  
CLT plošče d: 15 cm
- 03 ESTRIH  
10-12 cm betonskega  
estriha
- 04 TALNA OBLOGA  
2-3 cm teraco plošče
- 05 TOPLOTNA IZOLACIJA  
ekstrudirani polistiren  
SIST EN 13164 d: 15 cm
- 06 FASADNI OVOJ  
izvedba v pigmentiranem  
vidnem betonu
- 07 FASADNI OVOJ  
grobi fasadni omet  
d: 0,5-1 cm
- 08 ZASTAKLITEV  
del fiksna zasteklitev,  
del enokrilna vrata,  
masivni leseni okvirji,  
zrakotesna vgradnja
- 09 SENČENJE  
sistemski screen roloji,  
montirani na ustrezni  
podkonstrukciji
- 10 SPUŠČENI STROP  
obešen mavčno katronski  
strop, na ustrezni sistemski  
podkonstrukciji, h: 25 cm



# TRAJNOSTNA ZASNOVA

Pri snovanju zasnove so upoštevane standardne zahteve EKO sklada za gradnjo skoraj nič energijskih stavb (sNES).

Vgrajeno zunanje stavbno pohištvo mora imeti trojno zasteklitev s toplotno prehodnostjo  $U \leq 0,9 \text{ W/m}^2\text{K}$  (določeno po standardu SIST EN 14351-1:2006+A1:2010). Vgrajeno mora biti po načelu tesnjenja v treh ravneh, kot je opredeljeno v smernici RAL.

Toplotna prehodnost neprosojnih delov toplotnega ovoja stavbe mora znašati  $U \leq 0,15 \text{ W/m}^2 \text{ K}$ , vrednosti toplotne prehodnosti se zaokrožujejo na dve decimalni mesti. Sklopi toplotnega ovoja, ki mejijo na teren, pa morajo imeti  $U \leq 0,17 \text{ W/(m}^2 \text{ K)}$ .

Vgrajeni morajo biti energijsko učinkoviti sistemi prezračevanja prostorov z vračanjem toplote odpadnega zraka, ki pri normalnih obratovalnih pogojih naprav zagotovijo skupni toplotni izkoristek rekuperacije toplote vsaj 80 %.

Stavba mora najmanj 50 % letne dovedene energije za delovanje stavbe (ogrevanje, hlajenje, prezračevanje, klimatizacija, priprava tople vode in razsvetljava) pokriti iz obnovljivih virov energije.

Stavba mora biti projektirana in zgrajena tako, da izpolnjuje zahteve javnega poziva Eko sklada za I. skupino, tj. stavba z najmanj 70 % volumskega deleža toplotno izolacijskih materialov v toplotnem ovoju stavbe (v m<sup>3</sup>) na osnovi lesa in lesnih tvoriv in mineralni osnovi (npr. mineralna volna, penjeno steklo ipd.) oz. čim bolj naravnega izvora, ne glede na način gradnje stavbe in material zunanjega stavbnega pohištva.

Konstruktivna zasnova objekta predvideva gradnje vseh etaž nad pritličjem iz lesene skeletne konstrukcije.

Izvajalec mora obvezno opraviti tudi preizkus zrakotesnosti stavbe, pri čemer mora izmerjena vrednost pri ugotavljanju tesnosti obodnih konstrukcij po standardu SIST EN ISO 9972:2015 znašati:  $n_{50} \leq 0,6 \text{ h}^{-1}$ .









# POMANJŠANI PLAKATI





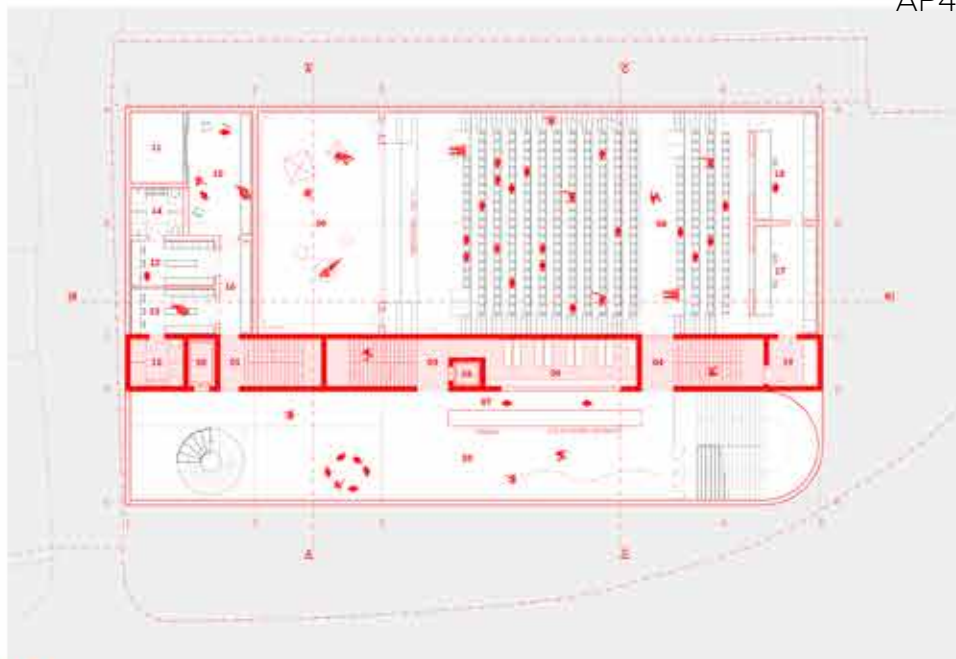




**K2** TLORS KLETI 2  
H 1200 (7)

Državna hiša je delo oblikovanih v etazi 02. Najbolj se izrazijo pri samostojni rešitvi podzemnih in nadzemnih delov. Dva nameni (skromni objekt in pripadajoči pomožnemu programu, jedro sedišča v glavnih komunikacijah, v Dobrejsovo kulturni dom in knjižnico ter akustični in koncertni prostor) se razvijata do državnih hiš. Najbolj izrazito je legendarne na način da eno od etažij uporabimo in spet kot lasti pomen uvaževanja 200 m2 ali pa kot hišna s 200 sedeli. Pomožna hišna je delo se zvezo v risti podzemnih:

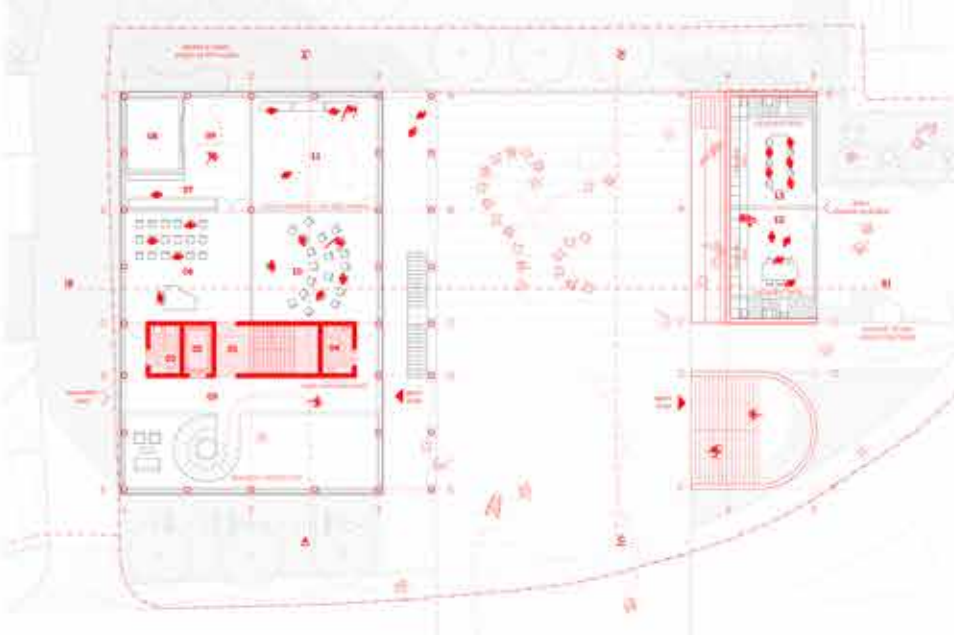
01 - glavni podzemni prostor	1920 m <sup>2</sup>	08 - dvorana parketa	2853 m <sup>2</sup>
02 - glavni dvigalo	540 m <sup>2</sup>	09 - vstopni prostor	13950 m <sup>2</sup>
03 - vhod v dvorano, klet	2322 m <sup>2</sup>	10 - podoba	1636 m <sup>2</sup>
04 - vhod v dvorano, desno	2322 m <sup>2</sup>	11 - dvorana dvigala	1559 m <sup>2</sup>
05 - dvigalo, desno, glavno	2394 m <sup>2</sup>	12 - dvorana dvigala	3202 m <sup>2</sup>
06 - dvorana dvigala, klet	1636 m <sup>2</sup>	13 - dvorana dvigala	8290 m <sup>2</sup>
07 - dvorana dvigala, klet	1481 m <sup>2</sup>	14 - dvorana dvigala	2304 m <sup>2</sup>
		15 - dvigalo 02	1035 m <sup>2</sup>
		16 - dvigalo 02	926 m <sup>2</sup>
		17 - dvorana, dvorana	4932 m <sup>2</sup>
		18 - dvorana dvigala	3134 m <sup>2</sup>



**K1** TLORS KLETI 1  
H 1200 (7)

Ovratni prostor je delo oblikovanih v etazi 01. Najbolj se izrazijo pri samostojni rešitvi podzemnih in nadzemnih delov. Dva nameni (skromni objekt in pripadajoči pomožnemu programu, jedro sedišča v glavnih komunikacijah, v Dobrejsovo kulturni dom in knjižnico ter akustični in koncertni prostor) se razvijata do državnih hiš. Najbolj izrazito je legendarne na način da eno od etažij uporabimo in spet kot lasti pomen uvaževanja 200 m2 ali pa kot hišna s 200 sedeli. Pomožna hišna je delo se zvezo v risti podzemnih:

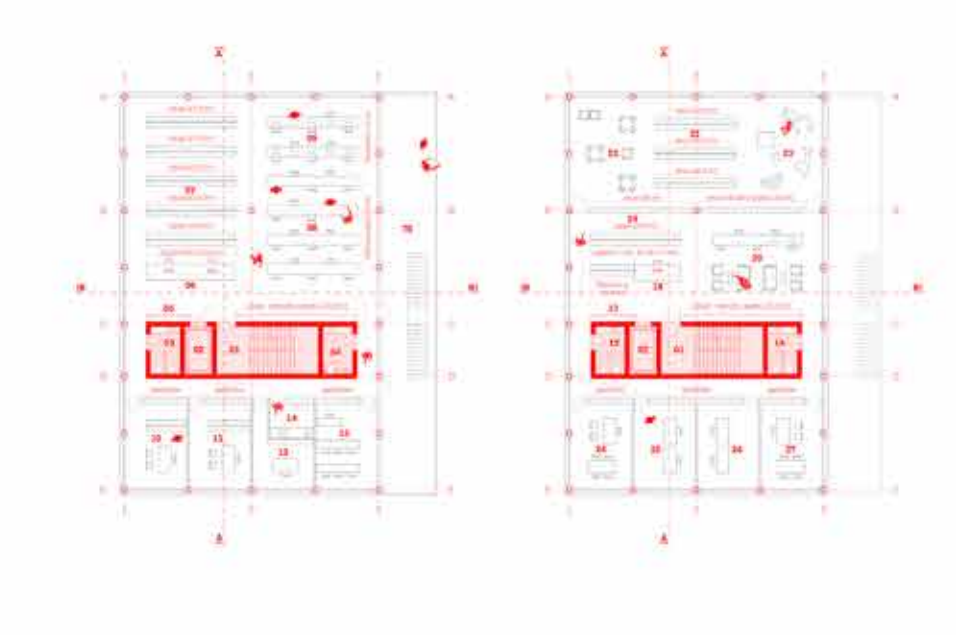
01 - glavni podzemni prostor	1920 m <sup>2</sup>	10 - dvorana dvigala	3134 m <sup>2</sup>
02 - glavni dvigalo	540 m <sup>2</sup>	11 - dvorana dvigala	1559 m <sup>2</sup>
03 - vhod v dvorano, klet	2322 m <sup>2</sup>	12 - dvorana dvigala	3202 m <sup>2</sup>
04 - vhod v dvorano, desno	2322 m <sup>2</sup>	13 - dvorana dvigala	8290 m <sup>2</sup>
05 - dvigalo, desno, glavno	2394 m <sup>2</sup>	14 - dvorana dvigala	2304 m <sup>2</sup>
06 - dvorana dvigala, klet	1636 m <sup>2</sup>	15 - dvigalo 02	1035 m <sup>2</sup>
07 - dvorana dvigala, klet	1481 m <sup>2</sup>	16 - dvigalo 02	926 m <sup>2</sup>
08 - dvorana, dvorana	4932 m <sup>2</sup>	17 - dvorana, dvorana	4932 m <sup>2</sup>
09 - vstopni prostor	13950 m <sup>2</sup>	18 - dvorana dvigala	3134 m <sup>2</sup>
		19 - dvorana dvigala	1559 m <sup>2</sup>
		20 - dvorana dvigala	3202 m <sup>2</sup>
		21 - dvorana dvigala	8290 m <sup>2</sup>
		22 - dvorana dvigala	2304 m <sup>2</sup>
		23 - dvigalo 02	1035 m <sup>2</sup>
		24 - dvigalo 02	926 m <sup>2</sup>
		25 - dvorana, dvorana	4932 m <sup>2</sup>
		26 - dvorana dvigala	3134 m <sup>2</sup>
		27 - dvorana dvigala	1559 m <sup>2</sup>
		28 - dvorana dvigala	3202 m <sup>2</sup>
		29 - dvorana dvigala	8290 m <sup>2</sup>
		30 - dvorana dvigala	2304 m <sup>2</sup>



**P** TLORS PRITUČJA  
H 1200 (7)

Priloga državnih hiš je delo oblikovanih v etazi 03. Najbolj se izrazijo pri samostojni rešitvi podzemnih in nadzemnih delov. Dva nameni (skromni objekt in pripadajoči pomožnemu programu, jedro sedišča v glavnih komunikacijah, v Dobrejsovo kulturni dom in knjižnico ter akustični in koncertni prostor) se razvijata do državnih hiš. Najbolj izrazito je legendarne na način da eno od etažij uporabimo in spet kot lasti pomen uvaževanja 200 m2 ali pa kot hišna s 200 sedeli. Pomožna hišna je delo se zvezo v risti podzemnih:

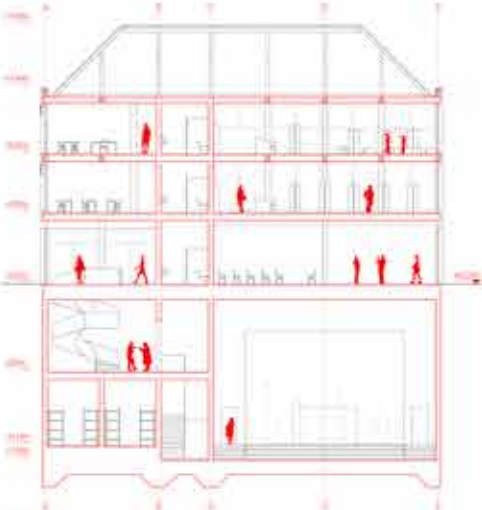
01 - glavni podzemni prostor	1920 m <sup>2</sup>	10 - dvorana dvigala	3134 m <sup>2</sup>
02 - glavni dvigalo	540 m <sup>2</sup>	11 - dvorana dvigala	1559 m <sup>2</sup>
03 - vhod v dvorano, klet	2322 m <sup>2</sup>	12 - dvorana dvigala	3202 m <sup>2</sup>
04 - vhod v dvorano, desno	2322 m <sup>2</sup>	13 - dvorana dvigala	8290 m <sup>2</sup>
05 - dvigalo, desno, glavno	2394 m <sup>2</sup>	14 - dvorana dvigala	2304 m <sup>2</sup>
06 - dvorana dvigala, klet	1636 m <sup>2</sup>	15 - dvigalo 02	1035 m <sup>2</sup>
07 - dvorana dvigala, klet	1481 m <sup>2</sup>	16 - dvigalo 02	926 m <sup>2</sup>
08 - dvorana, dvorana	4932 m <sup>2</sup>	17 - dvorana, dvorana	4932 m <sup>2</sup>
09 - vstopni prostor	13950 m <sup>2</sup>	18 - dvorana dvigala	3134 m <sup>2</sup>
		19 - dvorana dvigala	1559 m <sup>2</sup>
		20 - dvorana dvigala	3202 m <sup>2</sup>
		21 - dvorana dvigala	8290 m <sup>2</sup>
		22 - dvorana dvigala	2304 m <sup>2</sup>
		23 - dvigalo 02	1035 m <sup>2</sup>
		24 - dvigalo 02	926 m <sup>2</sup>
		25 - dvorana, dvorana	4932 m <sup>2</sup>
		26 - dvorana dvigala	3134 m <sup>2</sup>
		27 - dvorana dvigala	1559 m <sup>2</sup>
		28 - dvorana dvigala	3202 m <sup>2</sup>
		29 - dvorana dvigala	8290 m <sup>2</sup>
		30 - dvorana dvigala	2304 m <sup>2</sup>



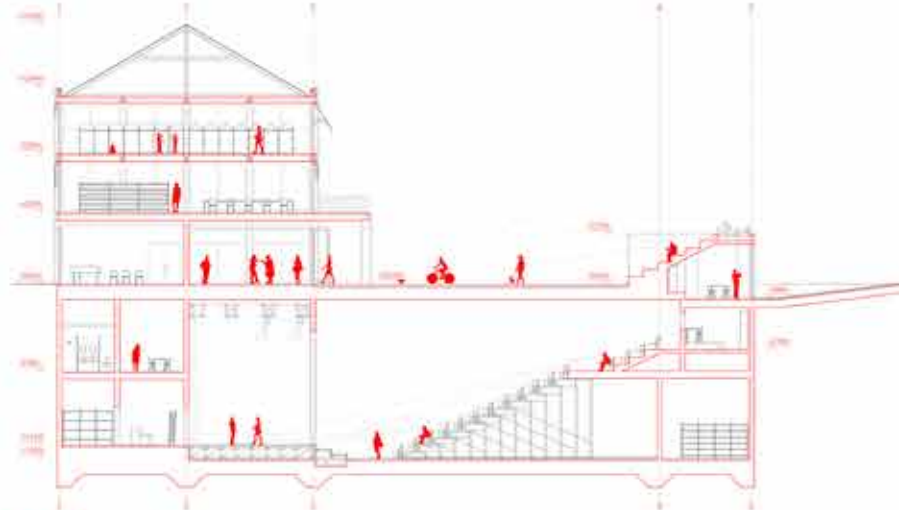
**P+1, P+2** TLORS ETAZI KNJIŽNICE  
H 1200 (7)

Priloga državnih hiš je delo oblikovanih v etazi 04. Najbolj se izrazijo pri samostojni rešitvi podzemnih in nadzemnih delov. Dva nameni (skromni objekt in pripadajoči pomožnemu programu, jedro sedišča v glavnih komunikacijah, v Dobrejsovo kulturni dom in knjižnico ter akustični in koncertni prostor) se razvijata do državnih hiš. Najbolj izrazito je legendarne na način da eno od etažij uporabimo in spet kot lasti pomen uvaževanja 200 m2 ali pa kot hišna s 200 sedeli. Pomožna hišna je delo se zvezo v risti podzemnih:

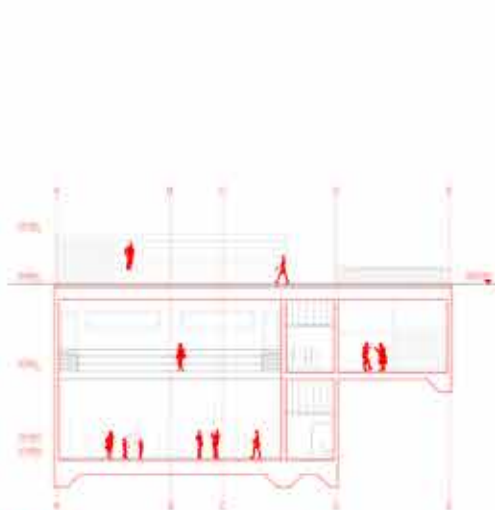
01 - glavni podzemni prostor	1920 m <sup>2</sup>	10 - dvorana dvigala	3134 m <sup>2</sup>
02 - glavni dvigalo	540 m <sup>2</sup>	11 - dvorana dvigala	1559 m <sup>2</sup>
03 - vhod v dvorano, klet	2322 m <sup>2</sup>	12 - dvorana dvigala	3202 m <sup>2</sup>
04 - vhod v dvorano, desno	2322 m <sup>2</sup>	13 - dvorana dvigala	8290 m <sup>2</sup>
05 - dvigalo, desno, glavno	2394 m <sup>2</sup>	14 - dvorana dvigala	2304 m <sup>2</sup>
06 - dvorana dvigala, klet	1636 m <sup>2</sup>	15 - dvigalo 02	1035 m <sup>2</sup>
07 - dvorana dvigala, klet	1481 m <sup>2</sup>	16 - dvigalo 02	926 m <sup>2</sup>
08 - dvorana, dvorana	4932 m <sup>2</sup>	17 - dvorana, dvorana	4932 m <sup>2</sup>
09 - vstopni prostor	13950 m <sup>2</sup>	18 - dvorana dvigala	3134 m <sup>2</sup>
		19 - dvorana dvigala	1559 m <sup>2</sup>
		20 - dvorana dvigala	3202 m <sup>2</sup>
		21 - dvorana dvigala	8290 m <sup>2</sup>
		22 - dvorana dvigala	2304 m <sup>2</sup>
		23 - dvigalo 02	1035 m <sup>2</sup>
		24 - dvigalo 02	926 m <sup>2</sup>
		25 - dvorana, dvorana	4932 m <sup>2</sup>
		26 - dvorana dvigala	3134 m <sup>2</sup>
		27 - dvorana dvigala	1559 m <sup>2</sup>
		28 - dvorana dvigala	3202 m <sup>2</sup>
		29 - dvorana dvigala	8290 m <sup>2</sup>
		30 - dvorana dvigala	2304 m <sup>2</sup>



**A-A** PREČNI PREREZ A-A  
H 1200



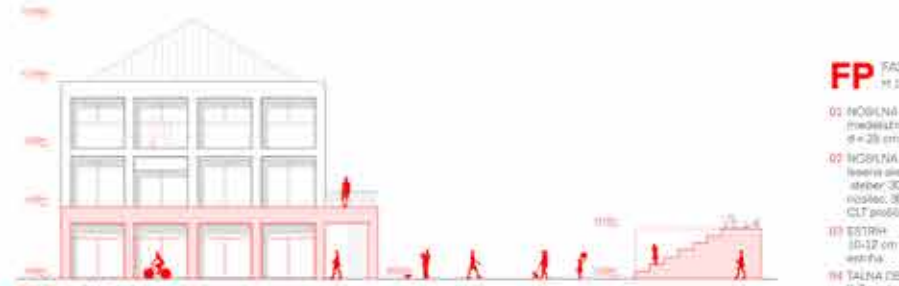
**B-B** VZDOLŽNI PREREZ B-B  
H 1200



**C-C** PREČNI PREREZ C-C  
H 1200



**FV** VZHODNA FASADA  
H 1200



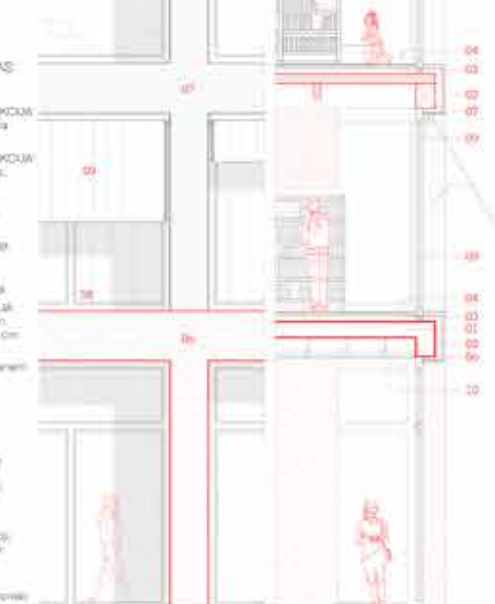
**FJ** JUŽNA FASADA  
H 1200



**FZ** ZAHODNA FASADA  
H 1200



**FS** SEVERNA FASADA  
H 1200



**FP** FASADNI RAS  
H 1200

- 01. NOBILNA KONSTRUKCIJA medsežnja A1 postaja d = 28 cm
- 02. NOBILNA KONSTRUKCIJA klesane opeke 30x30 cm, izolacija 30x45 cm, CLT plošče 15 cm
- 03. ESTRIH 10-12 cm betonskega estriha
- 04. TALNA TEBLOGA 2-3 cm keramične ploščice
- 05. TOPLOTNA ISOLACIJA električni izolacijski SIST EN 13364 d = 15 cm
- 06. FASADNI OHOJ izklesane in pigmentirane keramične ploščice
- 07. AKUSTIČNI OHOJ grobi fasadni omet d = 0,5-1 cm
- 08. ZASTAVITEV del fasade zastave (deli) in akustični ometi, akustična izolacija
- 09. BENCINSKA izolacija iz keramične ploščice na akustični podkonstrukciji
- 10. SPLOŠNE STROPE obdelane s keramičnimi ploščicami, izolacija 30x45 cm, izolacijski sistem, d = 25 cm



# PRIKAZ POVRŠIN

POVRŠINE JE POTREBNO IZMERITI SKLADNO S SIST ISO 9836

NETO POVRŠINE STAVBE				DOSEŽENE NETO POVRŠINE STAVBE			
----------------------	--	--	--	-------------------------------	--	--	--

KULTURNO DOM

zap.št.	NAZIV PROSTORA	POVRŠINA m <sup>2</sup>	ŠTEVILO	POVRŠINA SKUPAJ m <sup>2</sup>	ETAŽA	POVRŠINA m <sup>2</sup>	ŠTEVILO	POVRŠINA SKUPAJ m <sup>2</sup>
<b>A</b>	<b>Vhodni večnamenski prostor</b>							
A-1	Vhodna avla	180	1	180	P in K1	231,47	1	231,47
A-2	sanitarije m+ž	42	1	42	P in K2	42,87	1	42,87
A-3	garderobe	28	1	28	K1	31,43	1	31,43
A-4	blagajna	5	1	5	K1	26,73	1	26,73
<b>B</b>	<b>Odrski prostor</b>							
B-1	velika dvorana - parter	260	1	260	K2	269,3	1	269,3
B-2	velika dvorana - balkon	80	1	80	K1	99,3	1	99,3
B-3	oder	154	1	154	K2	139,5	1	139,5
B-4	zaoderje	56	1	56	K2	58,86	1	58,86
B-5	tehnična kabina (v sklopu velike dvorane)	0	1	0	K1	28,4	1	28,4
B-6	skladišče	50	1	50	K2	49,32	1	49,32
<b>C</b>	<b>Zodnje, prostori za nastopajoče, uprava</b>							
C-1	skupna soba za nastopajoče	28	1	28	K1	31,95	1	31,95
C-2	vadnica za nastopajoče	48	1	48	P	53,98	1	53,98
C-3	garderobe nastopajoči m/ž	18	1	18	K1	15,86	1	15,86
C-4	garderobe nastopajoči m/ž	18	1	18	K1	15,86	1	15,86
C-5	sanitarije osebje m+ž	22	1	22	K1	10,35	2	20,7
C-6	pisarna uprava	20	1	20	P+2	20,35	1	20,35
C-7	delavnica	18	1	18	P	18,56	1	18,56
C-8	skladišče	50	1	50	K2	32,02	1	32,02
<b>D</b>	<b>Tehnični prostori (lahko v kleti)</b>							
D-1	Tehnični prostori (kotlovnica, klimati, instalacije, transformatorska postaja)	84	1	84	K2	82,9	1	82,9
D-2	agregati	14	1	14	K2	20,19	1	20,19
D-3	teristorska soba	20	1	20	K1	28,1	1	28,1
D-4	prostor za čistila v vsaki nadzemni etaži	3	3	9	K1	12,46	1	12,46
<b>E</b>	<b>Komunikacije</b>							
E-1..	Stopnišča, dvigala, hodniki cca 20%	98	1	290	P in K1 in K2	245,63	1	245,63
	SKUPAJ NETO KULTURNI DOM		25	1494			24	1575,74

KNJIŽNICA

zap.št.	NAZIV PROSTORA	POVRŠINA m <sup>2</sup>	ŠTEVILO	POVRŠINA SKUPAJ m <sup>2</sup>	ETAŽA	POVRŠINA m <sup>2</sup>	ŠTEVILO	POVRŠINA SKUPAJ m <sup>2</sup>
<b>K1</b>	<b>Površina za knjižnično gradivo</b>							
K1-1	Knjige za odrasle: velikost glede na postavitev polic	160	1	160	P+1 in P+2	112,94	1	112,94
K1-2	Knjige za otroke: velikost glede na postavitev polic	130	1	130	P+2	55,28	1	55,28
K1-3	Periodični tisk in časopisje: velikost glede na postavitev polic	4	1	4	P+1	12,24	1	12,24
K1-4	Neknjižno gradivo (DVD): velikost glede na postavitev polic	27	1	27	P+1 in P+2	23,97	1	23,97
K1-5	Priročni arhiv knjižničnega gradiva	20	1	20	P+1 in P+2	13,74	1	13,74
<b>K2</b>	<b>Uporabniška mesta</b>							
K2-1	Uporabniška mesta za uporabo gradiva: za eno mesto 2–2,5 m <sup>2</sup>	2,5	20	50	P+1	65,23	1	65,23
K2-2	Uporabniška mesta za uporabo gradiva v oddelkih za otroke: 2 m <sup>2</sup>	2	10	20	P+2	22,6	1	22,6
K2-3	Uporabniška mesta z informacijsko-komunikacijsko opremo: 1,5–3,7 m <sup>2</sup> (odvisno od namena in opreme)	3	9	27	P+1	32,43	1	32,43
K2-4	Prostori za usposabljanje in izobraževanje: za eno uporabniško mesto 3–3,5 m <sup>2</sup> ,	3	5	15	P+1	16,43	1	16,43
K2-5	Prostori za usposabljanje in izobraževanje: mesto za učitelja 7 m <sup>2</sup>	7	1	7	P+1	5,04	1	5,04
K2-6	Prostor za dogodke (večnamenska dvorana): za en sedež 1 m <sup>2</sup> , za prostor namenjen izvajalcu (oder) 7 m <sup>2</sup> . Kapaciteta prostora zagotavlja udeležbo za vsaj 20 ljudi, v večjih krajevnih knjižnicah je kapaciteta ustrezno večja glede na potrebe. Predvideno za 30 oseb (en razred OŠ)	40	1	40	P	179,69	1	179,69
K2-7	Audio-videoteka	40	1	40	P+2	44,28	1	44,28
K2-8	Igralnica (pravljnični kotiček) za otroški oddelek	30	1	30	P+2	22,6	1	22,6
K2-9	Prostor za sprostitve in družabnost: 4–8 m <sup>2</sup>	8	1	8	K1	13,25	1	13,25
K2-10	Garderobe za obiskovalce	25	1	25	P+1 in P+2	4,48	2	8,96
<b>K3</b>	<b>Površina delovnih mest za osebje</b>							

# OCENA VREDNOSTI INVESTICIJE

**POZOR!!! IZPOLNITI JE POTREBNO 3 LISTE/ZAVIHKE!!!**

**POVRŠINE JE POTREBNO IZMERITI SKLADNO S SIST ISO 9836**

## STAVBA

zap.št.	ETAŽA	BRUTO POVRŠINA m2
1	KLET -2	902,36
2	KLET -1	1096,72
3	PRITLIČJA	621,09
4	1. NADSTROPJE	505,75
5	2. NADSTROPJE	420,81
	SKUPAJ BRUTO	3546,73

zap.št.	ETAŽA	NETO POVRŠINA m2
1	KLET -2	827,13
2	KLET -1	952,06
3	PRITLIČJA	366,23
4	1. NADSTROPJE	451,99
5	2. NADSTROPJE	371,03
	SKUPAJ NETO	2968,44

**URBANIZEM** za izračun faktorjev se upošteva velikost GP **1.860,00m2**

FAKTOR		
<b>BTP</b>	bruto površina stavbe nad terenom v m2	1547,65
<b>FI</b>	faktor izrabe v %	0,83
<b>FZ</b>	faktor zazidanosti v %	0,36
<b>FZP</b>	faktor zelenih površin v %	0,22

## INFORMATIVNA PONUDBA

### OCENA INVESTICIJE

	OCENJENA VREDNOST BREZ DDV	DDV
STAVBA	5900000	1298000
ZUNANJA UREDITEV	495000	108900
<b>SKUPAJ €</b>	<b>6395000</b>	<b>1406900</b>

	navedba zneska SKUPAJ POGODBENA CENA BREZ DDV iz priloge 3 – INFORMATIVNA PONUDBA	DDV
<b>PONUDBA SKUPAJ €</b>	414500	91190

# INFORMATIVNA PONUDBA

## KULTURNI DOM IN KNJIŽNICA ŠENČUR

Št. informativne ponudbe 08/24 , z dne 15. 02. 2024

Projektno dokumentacijo bomo izdelali v obsegu ter s sestavnimi deli kot je navedeno v tem obrazcu, upoštevajoč vse bistvene zahteve naročnika kot so navedene v točki 4.24. natečajnih pogojev za KULTURNI DOM IN KNJIŽNICO ŠENČUR in za navedeno ceno (ponudnik vpiše ponudbeno ceno v evrih, zaokroženo na dve decimalni mesti):

Vrsta del	CENA BREZ DDV
dopolnjena idejna zasnova ( <b>dop IDZ</b> ) kot dopolnitev natečajnega elaborata, ki upošteva pripombe in usmeritve ocenjevalne komisije ter projektna dokumentacija za pridobitev projektnih in drugih pogojev ( <b>DPP</b> ) izdelana na osnovi dop IDZ,	65.000,00 EUR
idejni projekt ( <b>IDP</b> ) usklajen s projektnimi in drugimi pogoji, ki vsebuje vse potrebne načrte posameznih strok, druge načrte, ki omogočajo izbor najustreznejše variante nameravanega objekta ter rekapitulacijo površin in oceno GOI stroškov,	65.000,00 EUR
Projektna dokumentacija za pridobitev mnenj in gradbenega dovoljenja ( <b>DGD</b> )	32.500,00 EUR
projektno dokumentacijo za izvedbo gradnje ( <b>PZI</b> ) za stavbo in ureditev odprtih površin ter projektno dokumentacijo za izvedbo ( <b>PZI</b> ) za notranjo opremo (brez odrske in gledališke tehnologije), izdelano na podlagi IDP  Vse vključno s vsemi potrebnimi načrti, elaborati, izkazi, poročili, izračuni, tehnološkimi načrti, popisi del, specifikacijami in drugimi potrebnimi elementi za celovito in popolno izvedbo segmenta <b>PZI</b> –	130.000,00 EUR
sodelovanje pri razpisu za oddajo del in pripravi tehničnega dela dokumentacije za razpis (izdelane na osnovi <b>PZI</b> )	16.250,00 EUR
spremljanje gradnje ( <b>projektantski nadzor</b> ) (čas za izgradnjo in dokončanje vseh GOI del in opreme je predvidoma 730 dni)	21.000,00 EUR
projekt izvedenih del ( <b>PID</b> )	16.250,00 EUR
izdelava <b>BIM</b> <sup>1</sup> modela za faze IZP: LOD 100-200, IDP in DGD: LOD 200 – 300, PZI: LOD 300 – 400, PID: LOD 300 – 400, vključno z izdelavo načrta za izvajanje BIM (BEP) <sup>1</sup>	58.500,00 EUR
vodenje in koordinacija izdelave projektne dokumentacije, pridobivanje projektnih in drugih pogojev, pridobivanje mnenj in gradbenega dovoljenja in sodelovanje v postopku pridobitve uporabnega dovoljenja	10.000,00 EUR

Natečajni pogoji – natečaj KULTURNI DOM IN KNJIŽNICA ŠENČUR

<b>Skupaj cena vseh del brez DDV</b>	414.500,00 EUR
22 % DDV	91.190,00 EUR
<b>SKUPAJ Z DDV</b>	505.690,00 EUR

<sup>1</sup> Naročnik si pridržuje pravico, da se pred podpisom pogodbe odloči, ali bo od projektanta zahteval projektiranje v BIM modelu ali ne.

Projekt rušitve obstoječega objekta, ni predmet ponudbe natečajnika.

**Skupaj v EUR z DDV z besedo**

Petsto pet tisoč šestdevetdeset eurov in nič centov 00/100)

Rok veljavnosti ponudbe je 12 mesecev od roka za oddajo natečajnih del, z možnostjo podaljšanja.

