



Odprti, idejni – projektni, enostopenjski natečaj za izbiro strokovno najprimernejše rešitve za:
TIPOLOGIJE NADOMESTITVENIH STANOVANJSKIH STAVB – POPLAVE 2023

Odprti, idejni – projektni, enostopenjski natečaj za izbiro strokovno najprimernejše rešitve za:
TIPOLOGIJE NADOMESTITVENIH STANOVANJSKIH STAVB – POPLAVE 2023

VSEBINA:

A. OPIS ZASNOVE

Zasnova

B. TIPOLOGIJE

Hiša za tričlansko gospodinjstvo - Koroška regija

Hiša za tričlansko gospodinjstvo - Škofjeloška regija

Hiša za tričlansko gospodinjstvo - Savinjska regija

Dvojček - Savinjska regija

Hiše v strnjeni gradnji - Savinjska regija

Hiša za starejši par in tričlansko gospodinjstvo - Savinjska regija

Hiša za štiri ali veččlansko gospodinjstvo - Savinjska regija

C. OCENA INVESTICIJE

C. SEZNAM KVADRATUR

D. GRAFIČNE PRILOGE

Plakati A3

Zasnova

Hiše, ki so zasnovane po vzorih tradicionalnih **Koroških, Gorenjskih in Savinjskih** hiš povzemajo značilnosti posameznih območij, a jih sodobno interpretirajo. So sveža razmišljanja o značilnostih prostora in arhitekture prizadetih območij.

Hiše so **trajnostno** zasnovane, kar se kaže v velikosti posameznih hiš, ki so po kvadraturi skromne, a premišljenega tlorisa, da omogočajo prilagajanje stanovalcem, ko to zahtevajo razmere. Vsaka hiša ima tudi **možnost širjenja**, za en ali celo dva prostora znotraj volumna ter možnost dodajanja zunanjih pomožnih objektov. Zasnova hiše je prilagojena tako, da omogoča izvedbo v **montažni** ali **klasični** gradnji, odvisno od okoliščin in stanovalcev ter njihovih zmožnosti in želja. Lahko se jih postavi na **ravnem** terenu ali v **brežini**. V veliki meri je uporabljen les, tako zunaj kot znotraj, saj je Slovenija gozdata država, marsikdo ima celo svoj lastni gozd iz katerega lahko poseka les za svojo hišo ter tako prihrani. Les pa ima tudi to lastnost, da je topel material in daje zelo prijeten občutek za bivanje. Okna so zaradi prihranka kot je le možno **poenotena**. Strehe so krite s cenovno ugodno pločevinasto streho. Trajnostna je tudi zasnova notranjosti, saj omogoča, da stanovalci izberejo cenovno ugodnejše pohištvo ali narejeno po meri. Vse hiše imajo možnost za montažo **sončnih panelov**, način ogrevanja hiš pa je preko toplotne črpalke, ki velja za najbolj trajnostno rešitev.

Ljudem, ki so v poplavah izgubili svoje domove na občutljiv način vračajo občutek doma z elementi, ki so jih bili vajeni v domačem okolju in jim tako omogočajo lažji novi začetek.

Hiša za tričlansko gospodinjstvo - Koroška regija

Tloris pritličja M 1:200
Tloris mansarde M 1:200

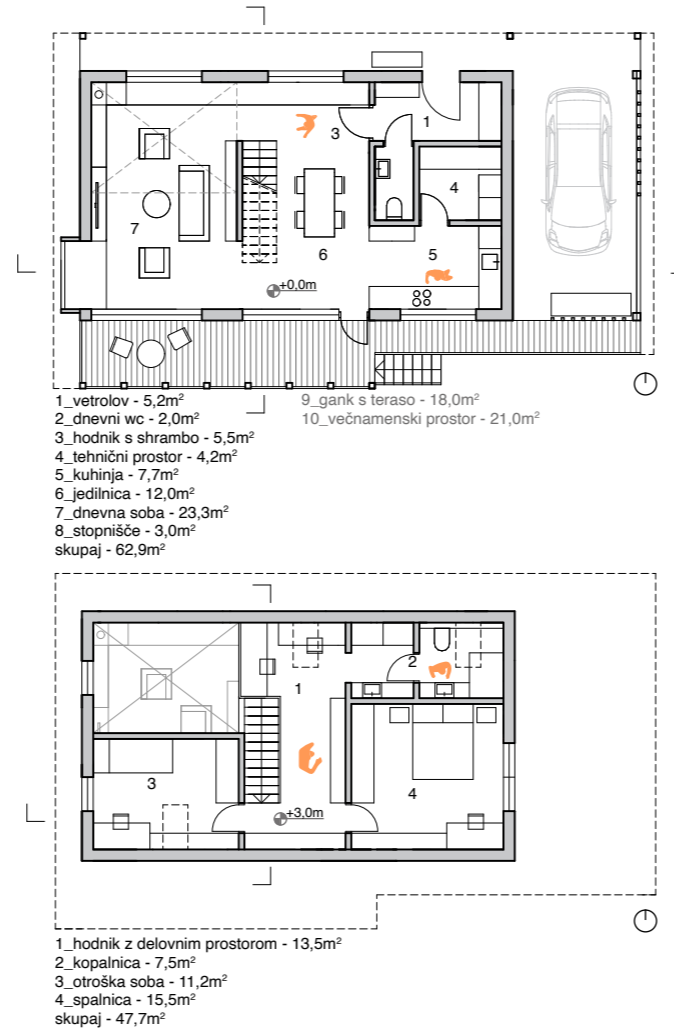
Vzdolžni prerez M 1:100
Prečni prerez M:100

Južna fasada M 1:100
Vzhodna fasada M 1:100
Severna fasada M 1:100
Zahodna fasada M 1:100

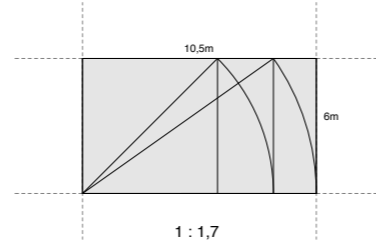
Sodobna hiša se navdihuje v tradicionalni Koroški hiši, ki se je skozi čas razvila v obliko kakršno poznamo danes. Mrzle zime z veliko snega so narekovale **strmo streho, kompaktno gradnjo z zidanim pritličnim delom in leseno mansardo z gankom**. Gank je služil predvsem za sušenje pridelkov. Uporaba lesa pri gradnji je bila zaradi bližnjih bogatih gozdov logična izbira.

Nova hiša, ki je kombinacija zidane in lesene povzema te značilnosti, a jih na sodoben način interpretira in prilagaja sodobnemu načinu življenja. Glavni likovni element je **gank na južni strani**, ki se razširi v delu kjer se dnevni prostor odpre navzven. V delu kjer sta dnevna soba in jedilnica je vertikalni raster lesenih stebrov gostejši, v drugem delu je ta redkejši. Les se pojavi tudi na vzhodni fasadi z rastrom vertikalnih letev, ki zapirajo pogled na pokriti del, ki je lahko **pokriti prostor za avto, letna kuhinja ali prostor za shranjevanje**. Okna so v treh velikostih, večja panoramska v bivalnem delu, dva kvadratna na stranskih fasadah ter **vertikalna in horizontalna okna iste velikosti**, da je izvedba cenejša. Zaradi cenejše izvedbe je hiša zasnovana kot **pritlična z izkoriščeno mansardo**. Streha je krita s cenovno ugodno sivo pločevinasto streho. Ker je na Koroškem veliko gradenj v strmini je hiša zasnovana tako, da se lahko prilagaja raznolikemu terenu.

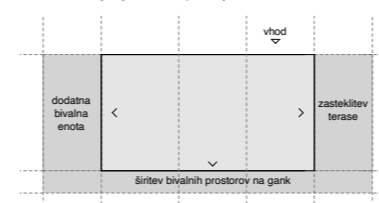
Tloris hiše je pravokoten v razmerju 1:1.7. Tloris pritličja je razdeljen v tri module v zaprtem delu tlorisa in enega pod razširjenim nadstreškom. Ta del je tudi možno nameniti za **širitev hiše**. V prvem delu je vhodna veža in mokra vozlišča z dnevnim straniščem, kurilnico ter kuhinjo. Kuhinja se povezuje z jedilnico v drugem delu, ki jo od dnevne sobe loči **enoramno stopnišče** v mansardo. Del dnevne sobe ima dvoetažni prostor, ki pa ga je ob potrebah stanovalcev možno spremeniti v še eno sobo. V nadstropju so spalnica staršev, otroška soba, kopalnica in kabinet.



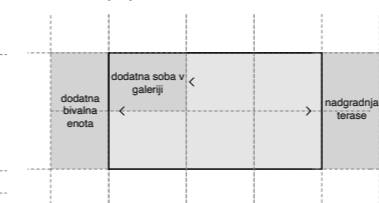
razmerje hiše



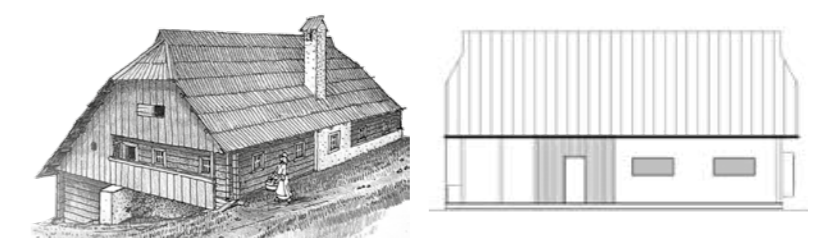
možnost širjenja hiše v pritličju



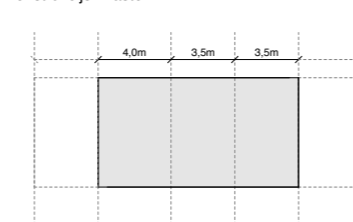
možnost širjenja hiše v mansardi



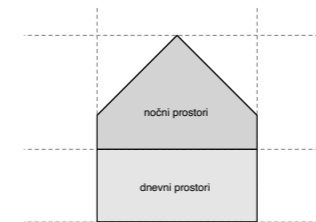
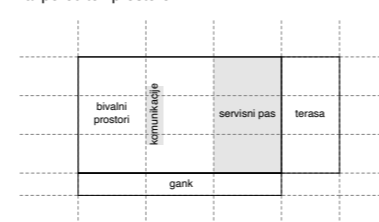
reinterpretacija fasade



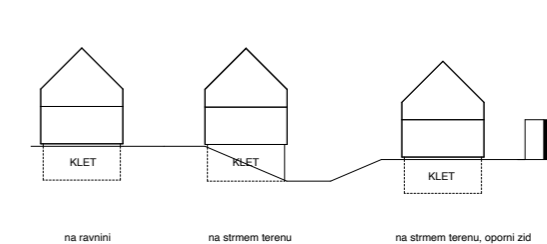
konstrukcijski raster



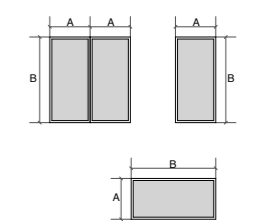
razporeditev prostorov



prilagajanje terenu

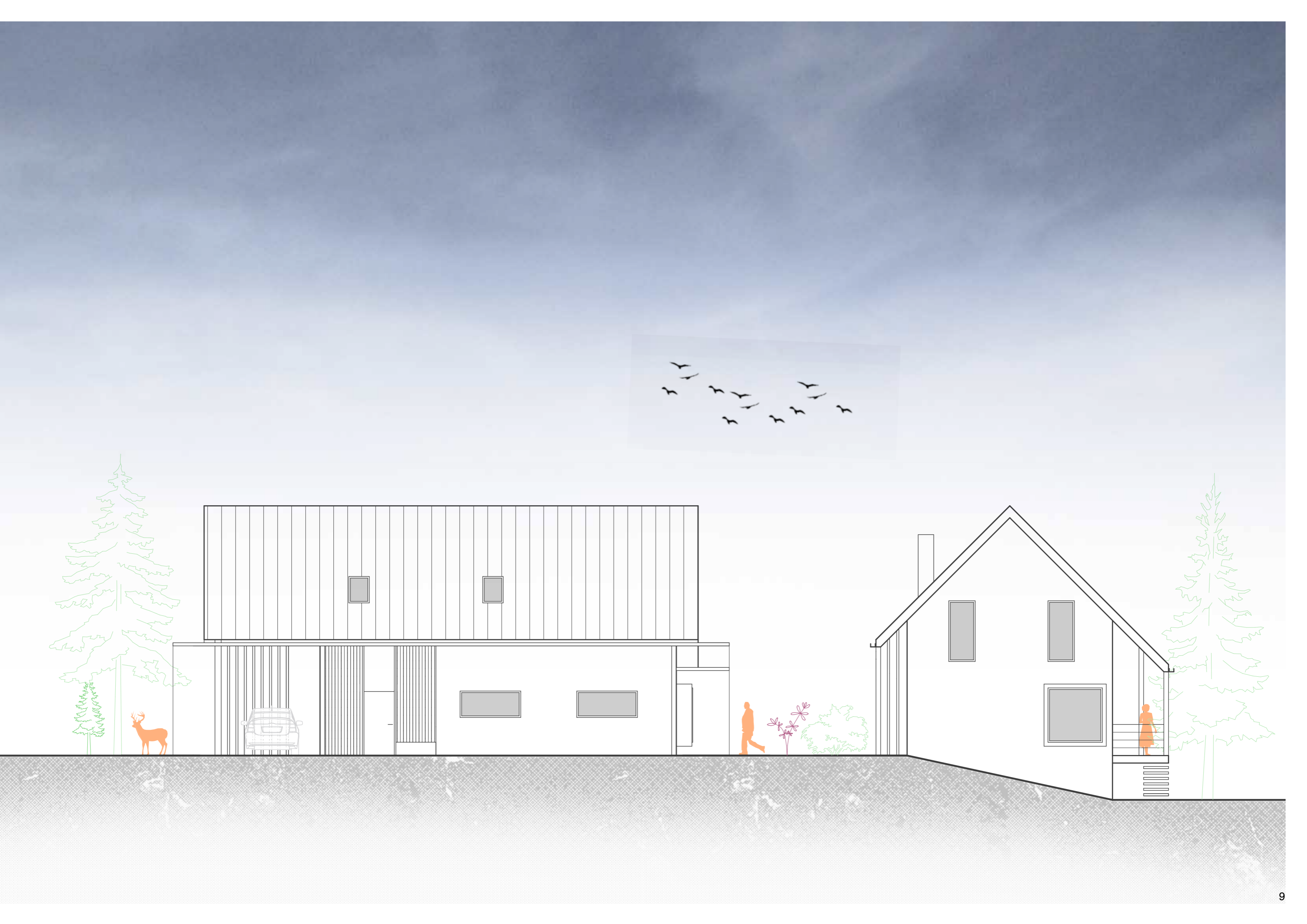


poenotenje oken









Hiša za tričlansko gospodinjstvo - Škofjeloška regija

Tloris pritličja M 1:200
Tloris mansarde M 1:200

Vzdolžni prerez M 1:100
Prečni prerez M:100

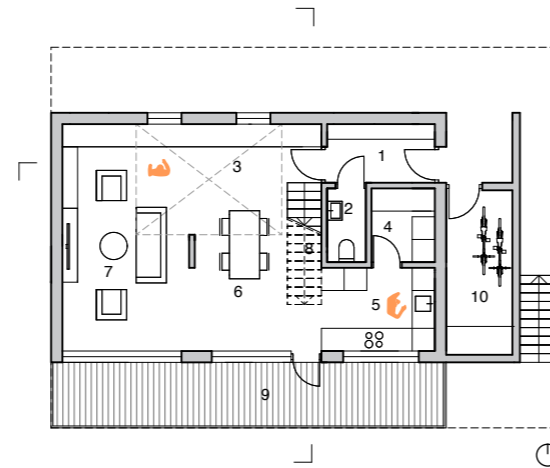
Južna fasada M 1:100
Vzhodna fasada M 1:100
Severna fasada M 1:100
Zahodna fasada M 1:100

Tradicionalna škofjeloška hiša je **podolgovatega tlorisa** s poudarjenim vhodom, spodaj je zidana in v mansardi lesena. Streha je strma dvokapnica. Okrasje na zunanosti je **skromno**. Sodobna reinterpretacija povzema te značilnosti a na sodoben način.

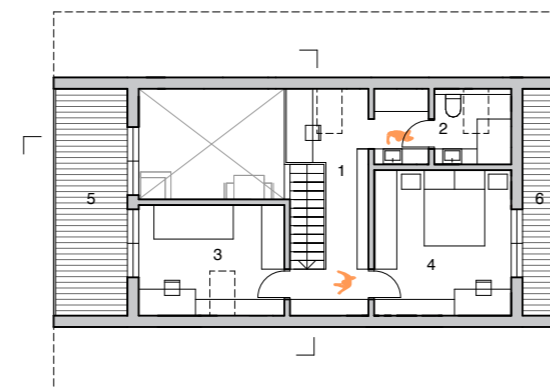
Tradicionalni vhodi so bili na sredini, a sodobni način bivanja, ko so dnevni prostori med seboj povezani narekuje **vhod iz vogala**. Vhod je nakazan s transparentno opečnato mrežo, ki je med drugim značilna na tem območju. Osrednji likovni element je **reinterpretiran zatrep v lesu** na obeh čelnih fasadah.

Na širši balkon se razširi otroška soba in na ožjega spalnica staršev. Ta del se v primeru želje lastnikov po širitvi lahko zapre. Hiša se odpira proti jugu z večjimi **panoramskimi okni**, na severu pa sledi tradiciji in so okna **manjša**. Zaradi cenejše izvedbe je hiša pritlična z izkoriščeno mansardo. Streha je krita s cenovno ugodno sivo pločevinasto streho. Hiša ja zasnovana tako, da se lahko prilagaja raznolikemu terenu.

Tloris hiše je pravokoten v razmerju 1:1.7. Tloris pritličja je razdeljen v **štiri dele**. Ob vhodu je shramba s samostojnim vhodom. V prvem delu je vhodna veža in mokra vozlišča z dnevnim straniščem, kuhinjo in pripadajočo shrambo. Prvi del od drugih dveh v katerih sta jedilnica in dnevna soba loči **enoravno stopnišče**, ki vodi v mansardo. Del dnevnice in jedilnice ima dvoetažni prostor, ki pa ga je ob potrebah stanovalcev možno spremeniti v še eno sobo. V nadstropju so spalnica staršev, otroška soba, kopalnica in kabinet.



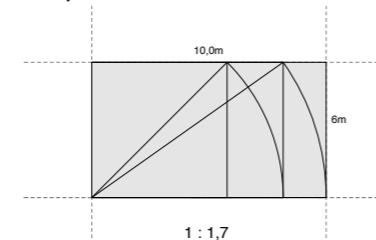
- 1_vetrolov - 4,4m²
- 2_dnevni wc - 2,0m²
- 3_hodnik s shrambo - 5,2m²
- 4_tehnični prostor - 3,5m²
- 5_kuhinja - 6,6m²
- 6_jedilnica - 12,0m²
- 7_dnevna soba - 21,0m²
- 8_stopnišče - 3,0m²
- skupaj - 57,7m²
- 9_terasa - 17,5m²
- 10_shramba, kolesarnica - 7,5m²



- 1_hodnik z delovnim prostorom - 10,0m²
- 2_kopalnica - 7,3m²
- 3_otroška soba - 11,2m²
- 4_spalnica - 14,0m²
- skupaj - 42,5m²
- 5_terasa - 11,0m²
- 6_balkon - 5,7m²

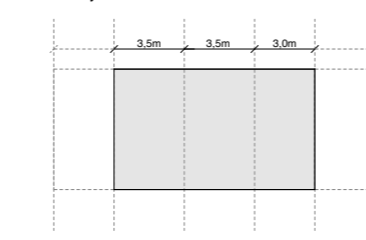


razmerje hiše

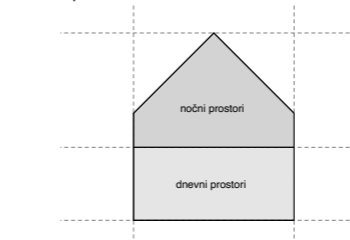


1 : 1,7

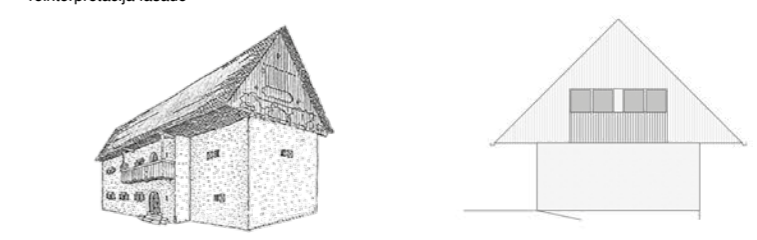
konstrukcijski raster



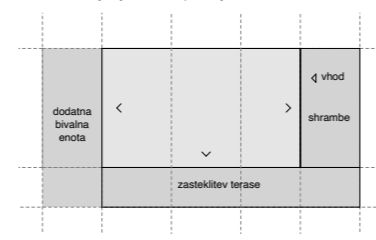
delitev prostorov



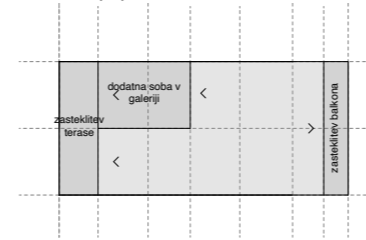
reinterpretacija fasade



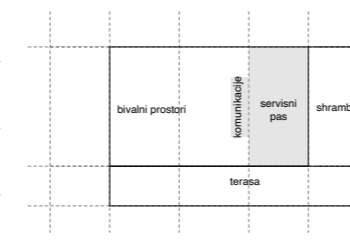
možnost širjenja hiše v pritličju



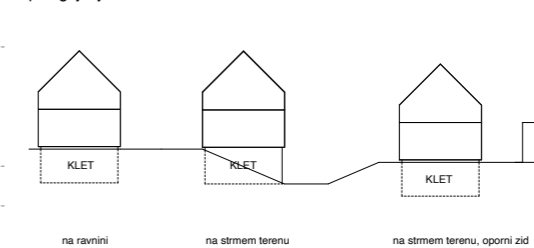
možnost širjenja hiše v mansardi



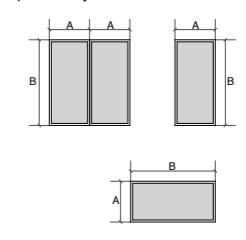
delitev prostorov



prilaganje terenu

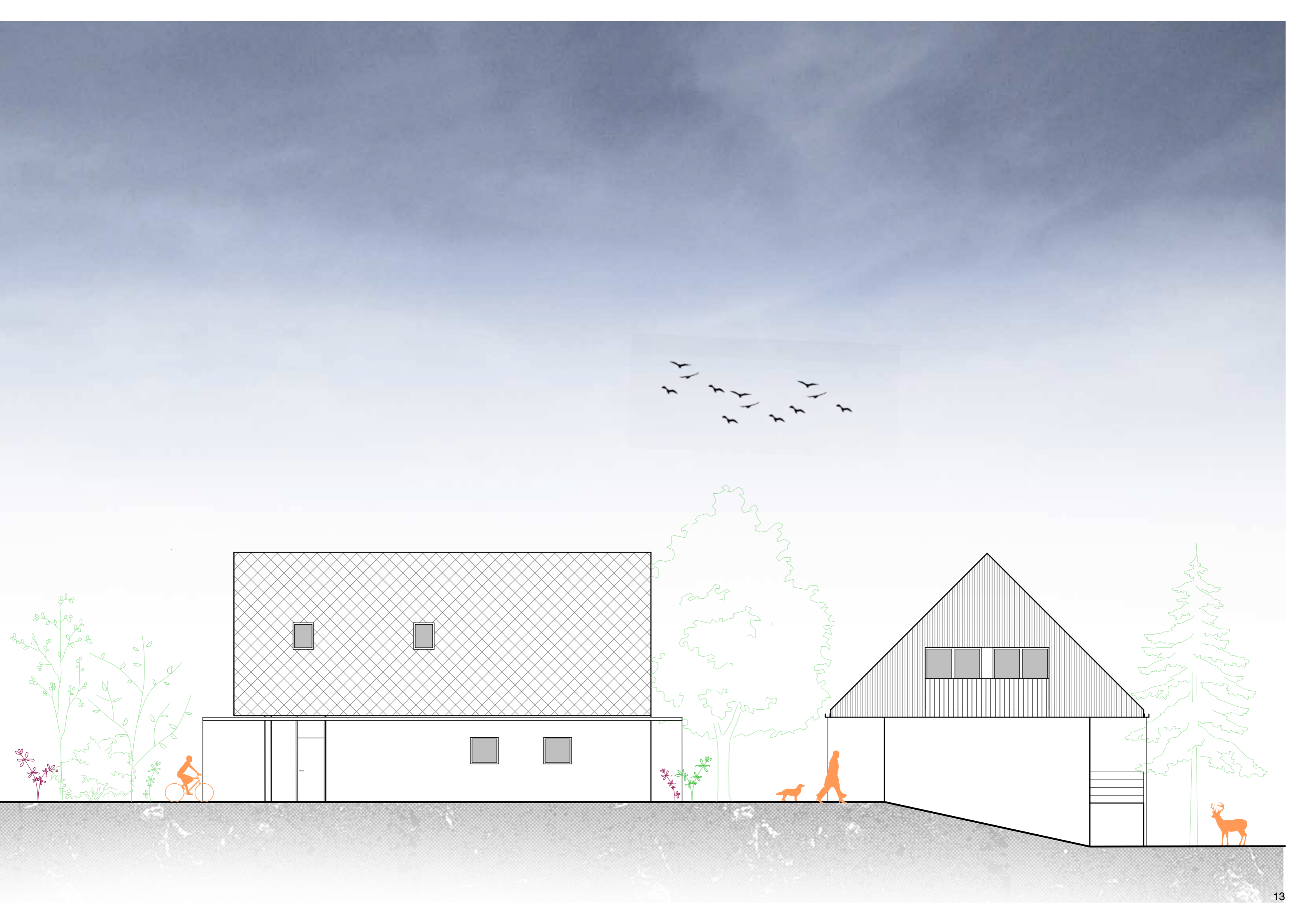


poenotenje oken









Hiša za tričlansko gospodinjstvo - Savinjska regija

Tloris pritličja M 1:200
Tloris mansarde M 1:200

Vzdolžni prerez M 1:100
Prečni prerez M:100

Južna fasada M 1:100
Vzhodna fasada M 1:100
Severna fasada M 1:100
Zahodna fasada M 1:100

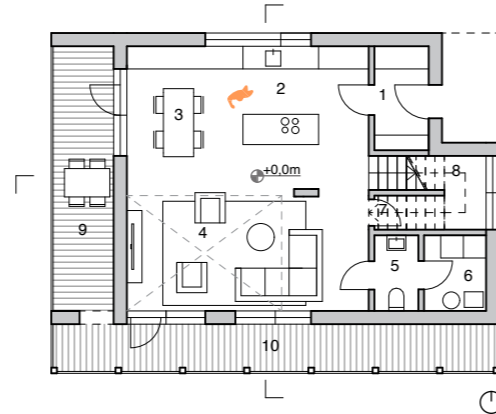
Savinjska tradicionalna hiša je **podolgovatega** tlorisa, ima **manjši naklon** ter z minimalnim napuščem. Pri gospodarskem poslopu je značilni odprt leseni pokriti hodnik iz katerega se vstopa v prostore.

Sodobna interpretacija povzame te značilnosti in vzpostavi za glavni prepoznavni element **pokriti hodnik na južni strani**, ki poleti senči soncu izpostavljen prostor v pritličju. Okna so v treh velikostih, večja panoramska v bivalnem delu, vertikalna in horizontalna okna iste velikosti, da je izvedba cenejša ter strešna okna.

Zaradi cenejše izvedbe je hiša **pritlična z izkoriščeno mansardo**. Mansarda je minimalno zamaknjena, da se poudari delitev med pritličjem in mansardo, kot je pri tradicionalni hiši. Streha je krita s cenovno ugodno sivo pločevinasto streho. Hiša ja zasnovana tako, da se lahko prilagaja raznolikemu terenu.

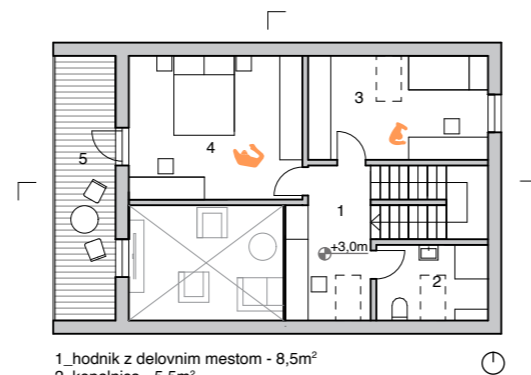
Tloris hiše je podolgovat. Vhod je iz vzhodne strani pod **previsnim delom**. Hiša je razdeljena v **tri pasove**, v prvem je vhodna veža, dvoramno stopnišče, kurilnica in dnevno stranišče. V drugih dveh pasovih je dnevni del s kuhinjo, jedilnico in dnevnim prostorom.

Dnevni prostor se odpira na zahodno teraso in na pokriti leseni hodnik. Del dnevnice ima **dvoetažni prostor**, ki pa ga je ob potrebah stanovalcev možno spremeniti v še eno sobo. V nadstropju so spalnica staršev, otroška soba, kopalnica in kabinet.



1_vetrolov - 4,0m²
2_kuhinja - 12,5m²
3_jedilnica - 11,5m²
4_dnevna soba - 20,5m²
5_dnevni wc - 2,5m²
6_tehnični prostor - 3,5m²
7_shramba - 2,9m²
8_stopnišče - 2,8m²
skupaj - 60,2m²

9_terasa - 11,0m²
10_pokriti leseni hodnik - 13,5m²

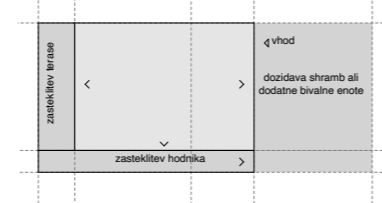


1_hodnik z delovnim mestom - 8,5m²
2_kopalnica - 5,5m²
3_otroška soba - 12,5m²
4_spalnica - 16,8m²
skupaj - 43,3m²

9_balkon - 11,0m²



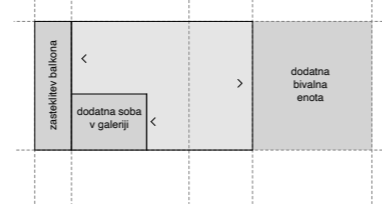
možnost širjenja hiše v pritličju



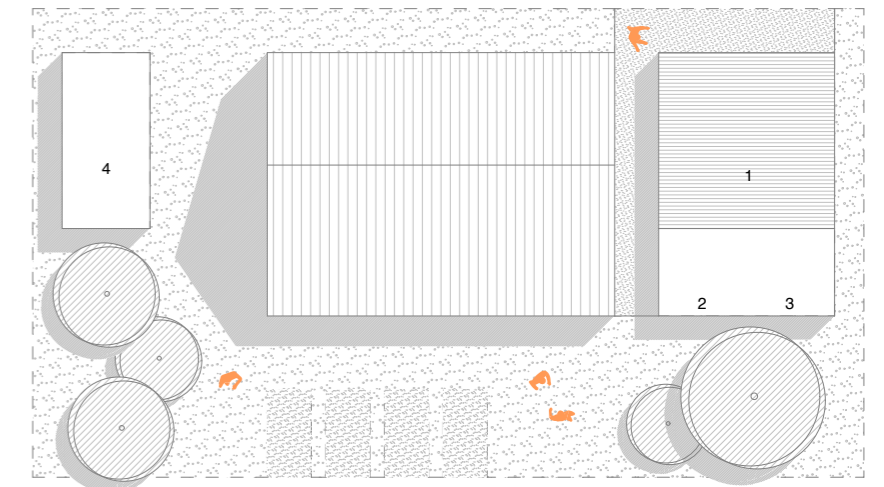
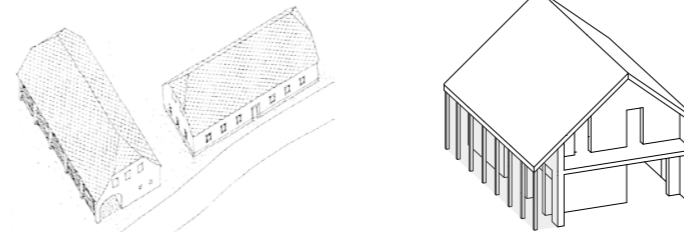
reinterpretacija fasade



možnost širjenja hiše v mansardi



reinterpretacija lesenega hodnika

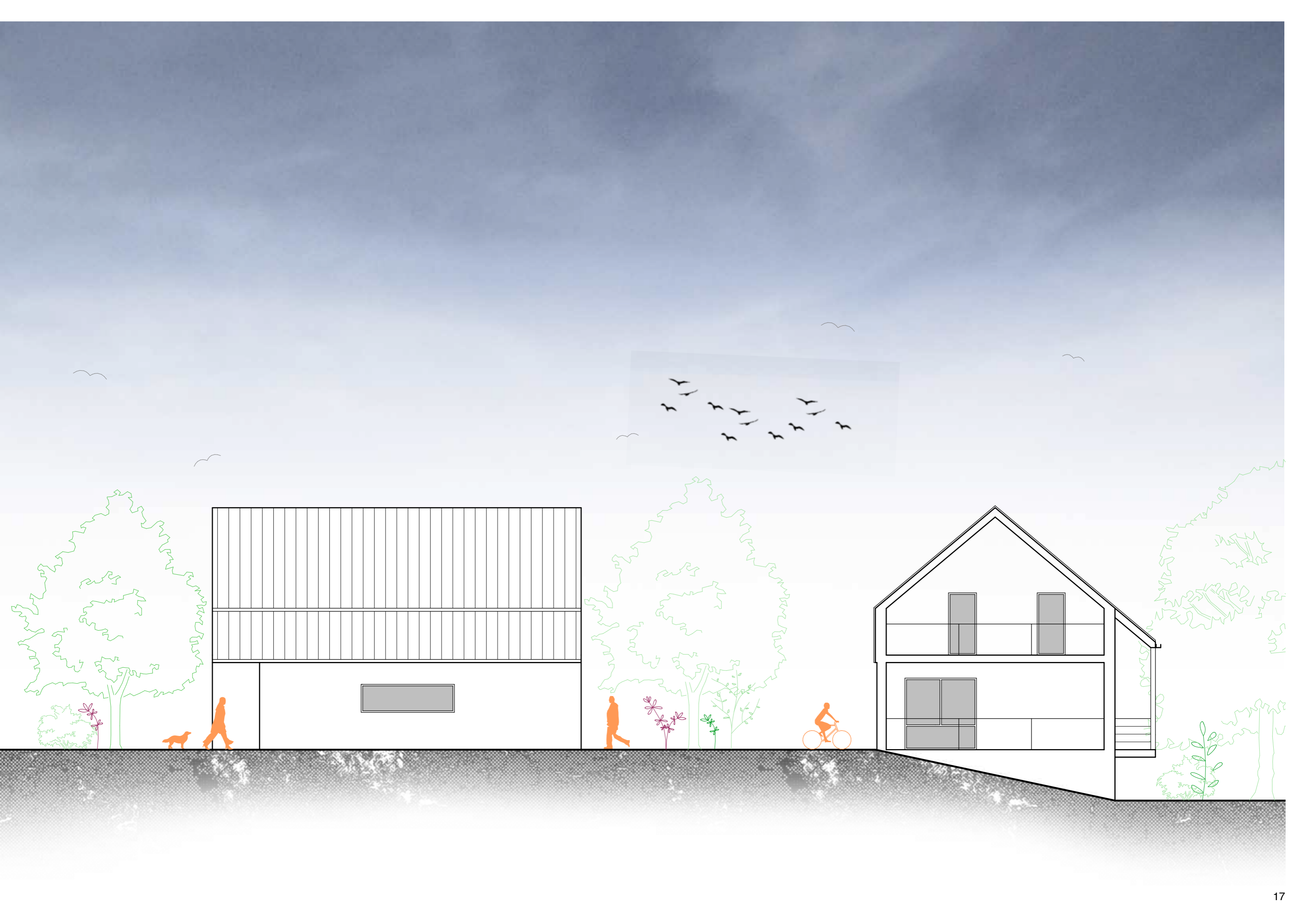


shema organizacije gradbene parcele

1_nadstrešek za avtomobila
2_shramba za vrtno orodje
3_kolesarnica
4_dodatni objekt; delavnica







Dvojček - Savinjska regija

Tloris pritličja M 1:200
Tloris mansarde M 1:200

Prečni prerez M 1:100
Vzdolžni prerez M:100

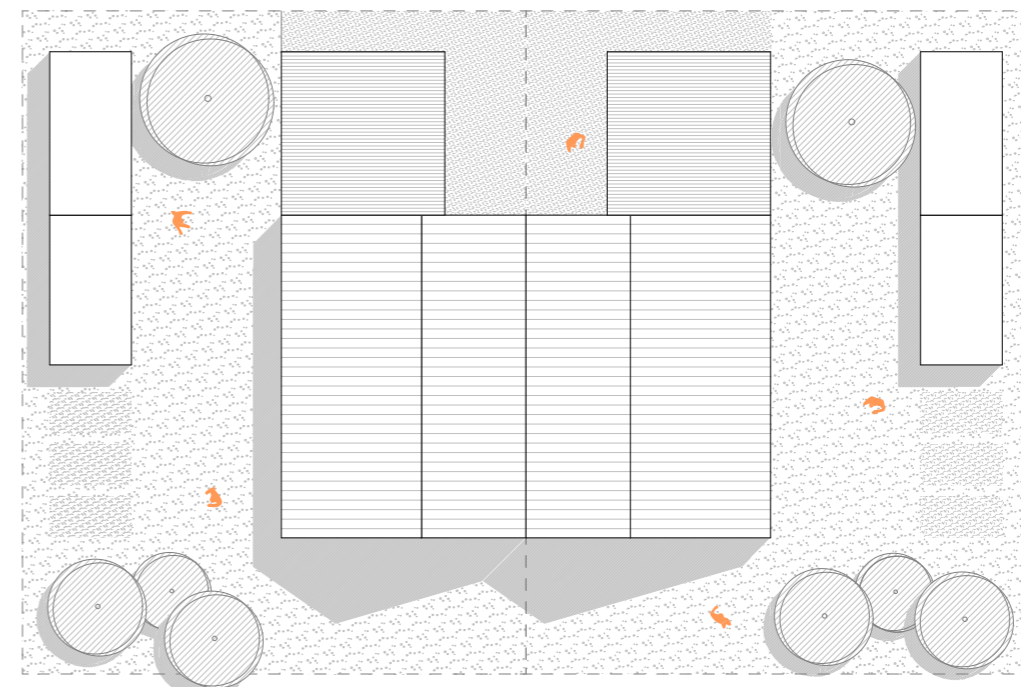
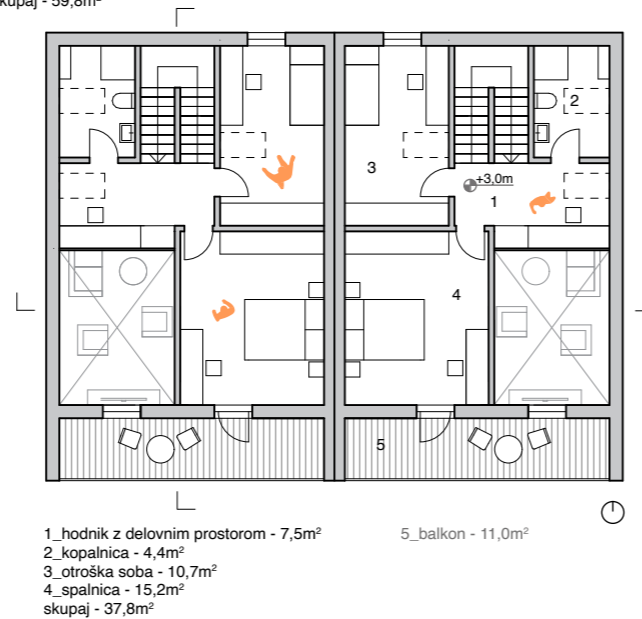
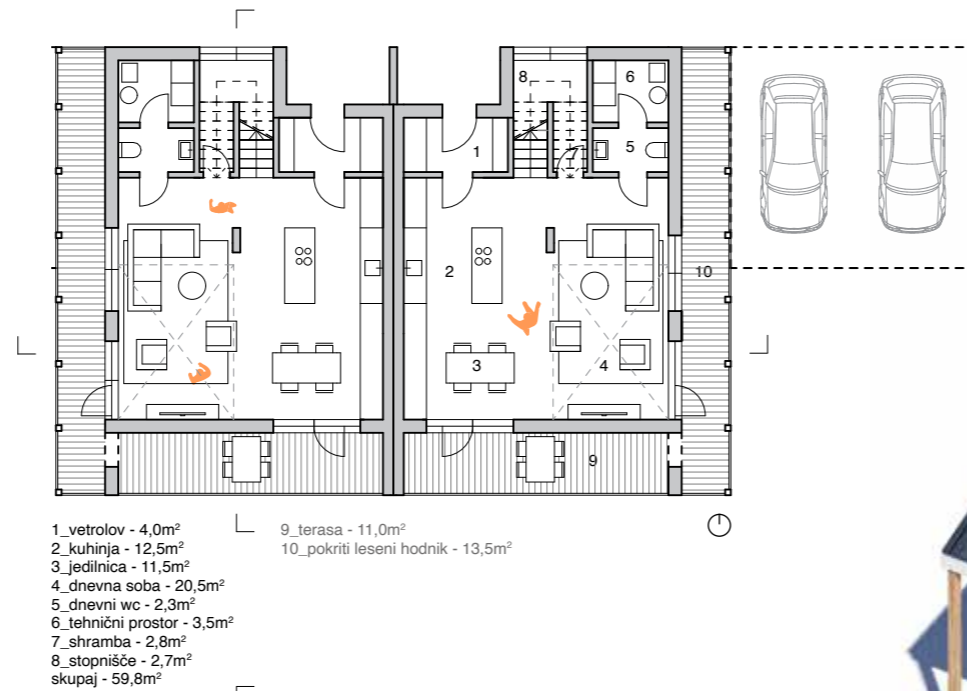
Severna fasada M 1:100
Zahodna fasada M 1:100
Južna fasada M 1:100
Vzhodna fasada M 1:100

Savinjska hiša je zasnovana prilagodljivo tako, da se lahko sestavlja v par, v hišo dvojček, kjer vse glavne značilnosti ostanejo (leseni pokriti hodnik, stranice brez napušča, naklon strehe, okenske odprtine).

Kljub drugačni orientaciji pri zasnovi dvojčka, je zaradi dinamično razporejenih okenskih odprtin v prostorih ustrezna osvetljenost.

Servisni pas na zdaj severnem delu učinkuje učinkovito ter omogoča širjenje in umestitev nadstrešnice za avtomobile v dveh smereh.

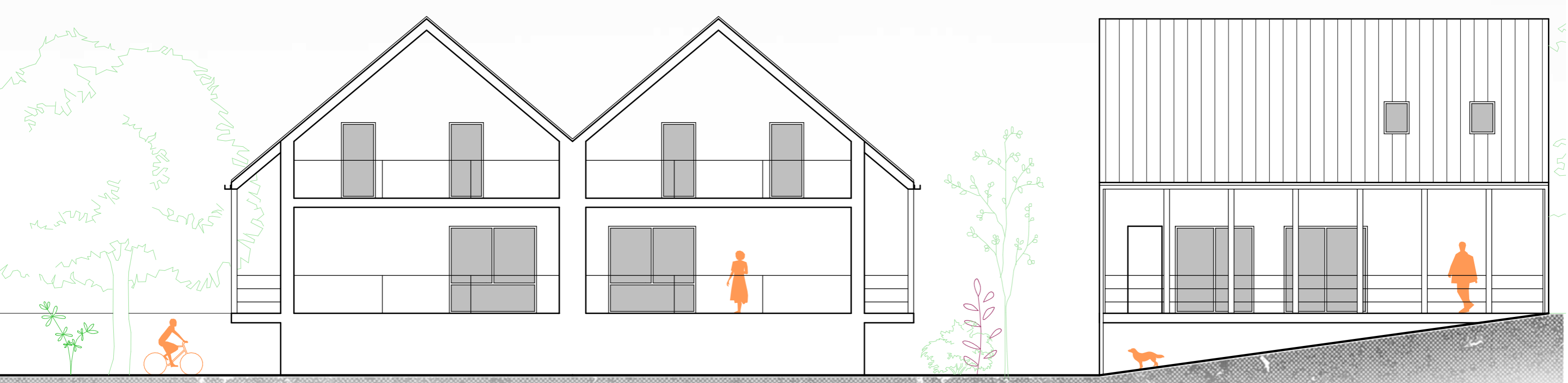
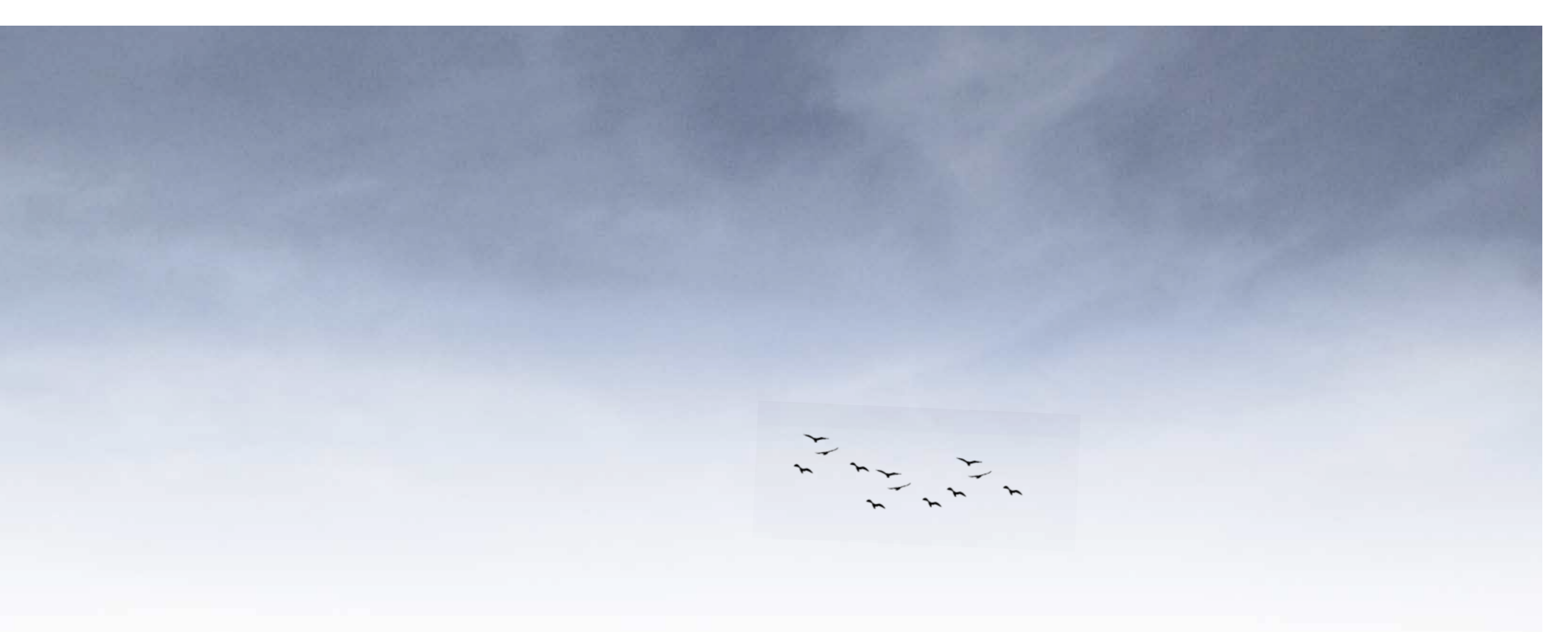
Dvojček ima na stranskih fasadah umeščen lesen pokrit hodnik, proti jugu pa se odpira s teraso v pritličju in balkonom v mansardi.



shema gradbene parcele







Hiše v strnjeni gradnji - Savinjska regija

Tloris pritličja M 1:200
Tloris mansarde M 1:200

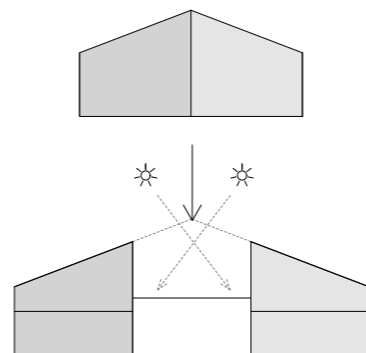
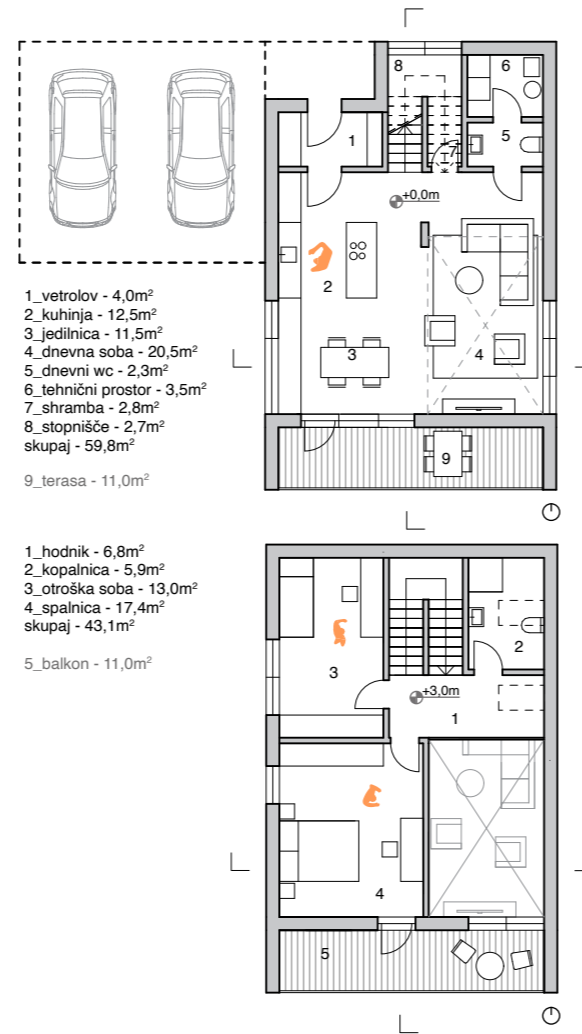
Prečni prerez M 1:100
Vzdolžni prerez M:100

Južna fasada M 1:100
Vzhodna fasada M 1:100
Severna fasada M 1:100
Zahodna fasada M 1:100

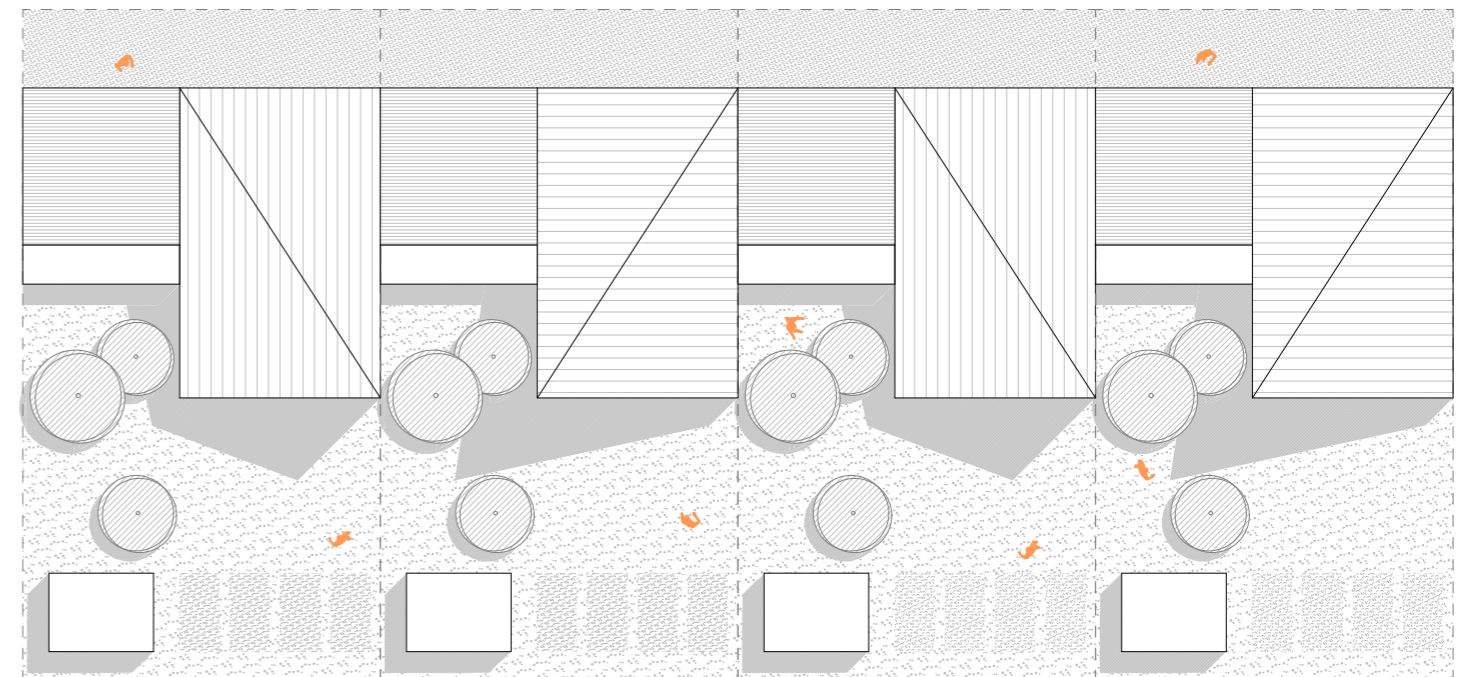
Vrstna hiša izhaja iz zasnove savinjske enodružinske hiše. Ohranja osnovne značilnosti, kot so fasade brez napuščev, a razvija tipologijo bolj svobodno in sodobno. Streha postane geometrijska izpeljava dvokapne strehe. Sleme strehe poteka po diagonali hiše. Pri vrstni hiši je parciacija med spodnjim in zgornjim delom hiše še bolj očitna tudi zaradi večjih okenskih odprtin.

Servisni pas na zdaj severnem delu omogoča idealno širjenje v obliki strnjene gradnje, saj se tako lahko bivalni del razširi proti jugu. Servisne razširitve se tako pojavijo na zgornji polovici hiše.

Hiše se v strnjem nizu umeščajo v pare med katerimi so nadstrešnice za avtomobile. S takšno postavitvijo se tudi obe strehi preoblikujeta v navidezno dvokapnico.



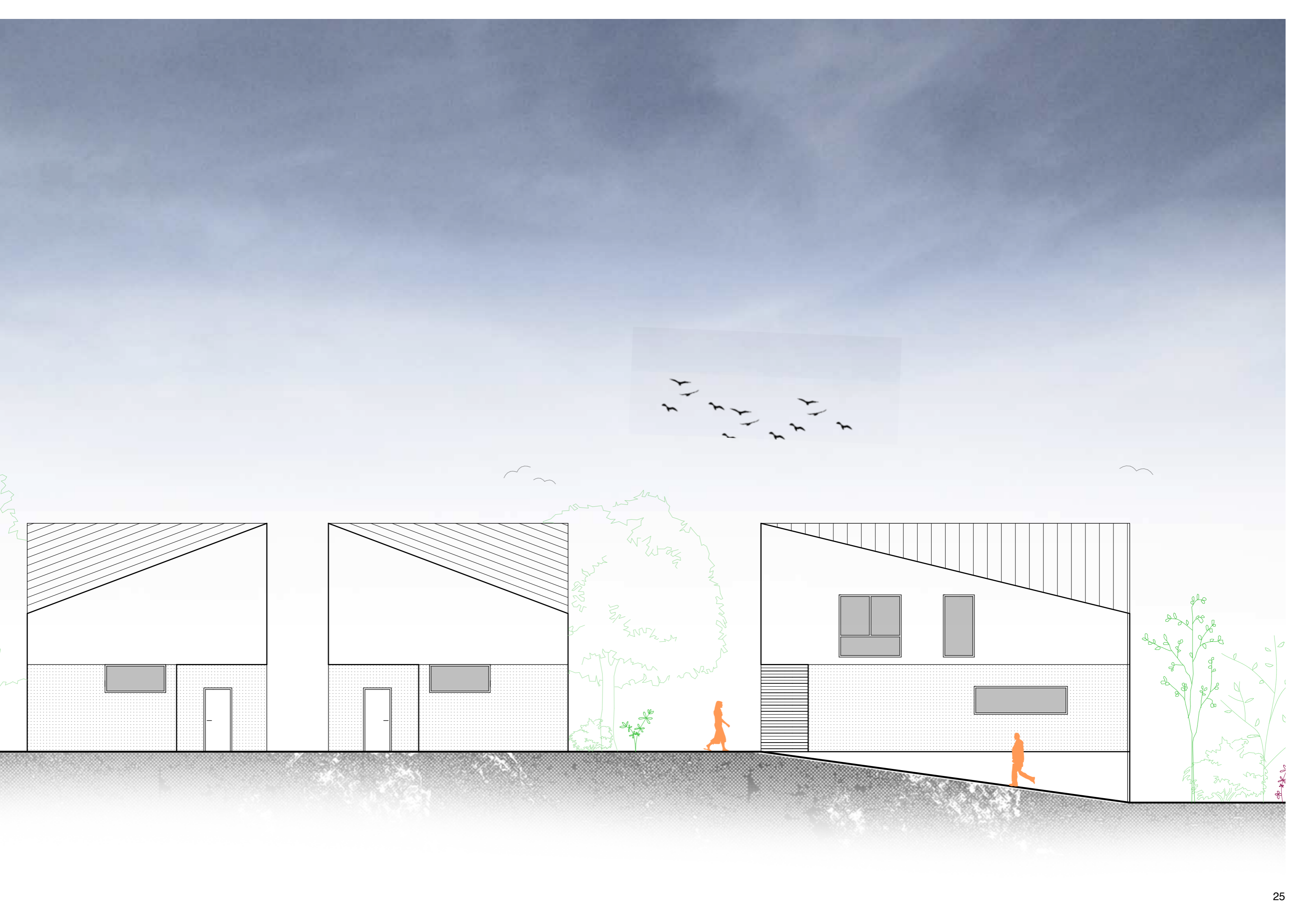
Razmak med hišami omogoča dostop svetlobe in prostor za garažo. Sestavljanje v paru optično nakazuje dvokapnico.



shema gradbene parcele







Hiša za starejši par in tričlansko gospodinjstvo Savinjska regija

Tloris pritličja M 1:200

Tloris mansarde M 1:200

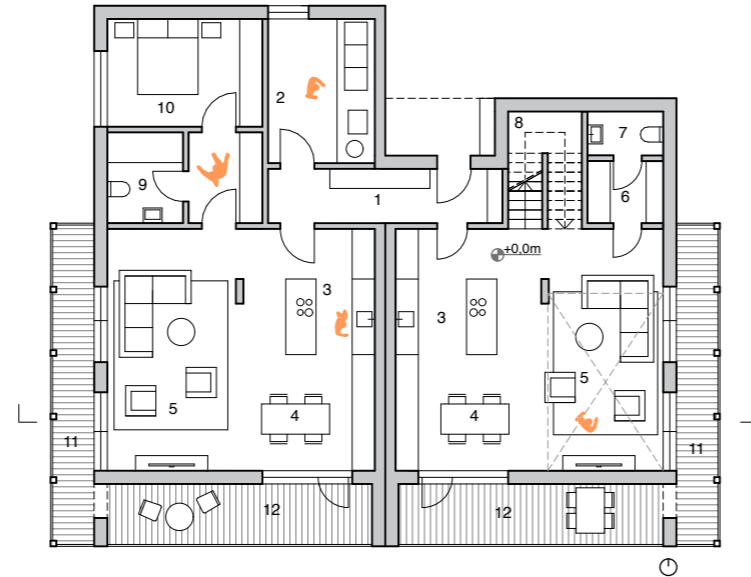
Prečni prerez M:100

Južna fasada M 1:100

Vzhodna fasada M 1:100

Severna fasada M 1:100

Zahodna fasada M 1:100

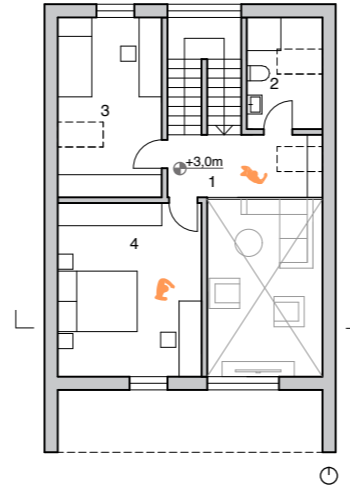


Medgeneracijska hiša za starejši par in tričlansko družino je osnovana v ideji pritlične hiše, ki deluje bolj **povezano** med družino ter starejšim parom. Hiši imata skupen vhod in skupno pralnico ter prostor za shranjevanje. Možnost je tudi vzpostavitev skupne terase.

Na vzhodni in zahodni strani se bivalni prostori razširijo na pokrita lesena hodnika, južno pa na teraso. Na vseh teh treh fasadah so okna **večjih** dimenzij, v mansardi družinske hiše ter v severni fasadi pa so ta **manjša**.

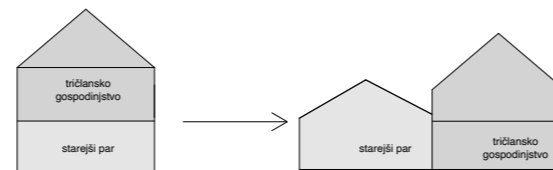
Z višinsko razliko med hišama tudi celotni volumen deluje manjši in spominja na **stare domačije** s dodanimi gospodarskimi poslopji.

- 1_vetrolov - 4,5m²
- 2_tehnični prostor - 10,8m²
- 3_kuhinja - 12,8m²
- 4_jedilnica - 11,8m²
- 5_dnevna soba - 20,5m²
- 6_shramba - 3,2m²
- 7_dnevni wc - 2,3m²
- 8_stopnišče - 5,7m²
- 9_kopalnica - 5,0m²
- 10_spalnica - 11,8m²
- skupaj - 88,4m²
- 11_pokriti leseni hodnik - 11,0m²
- 12_terasa - 8,5m²



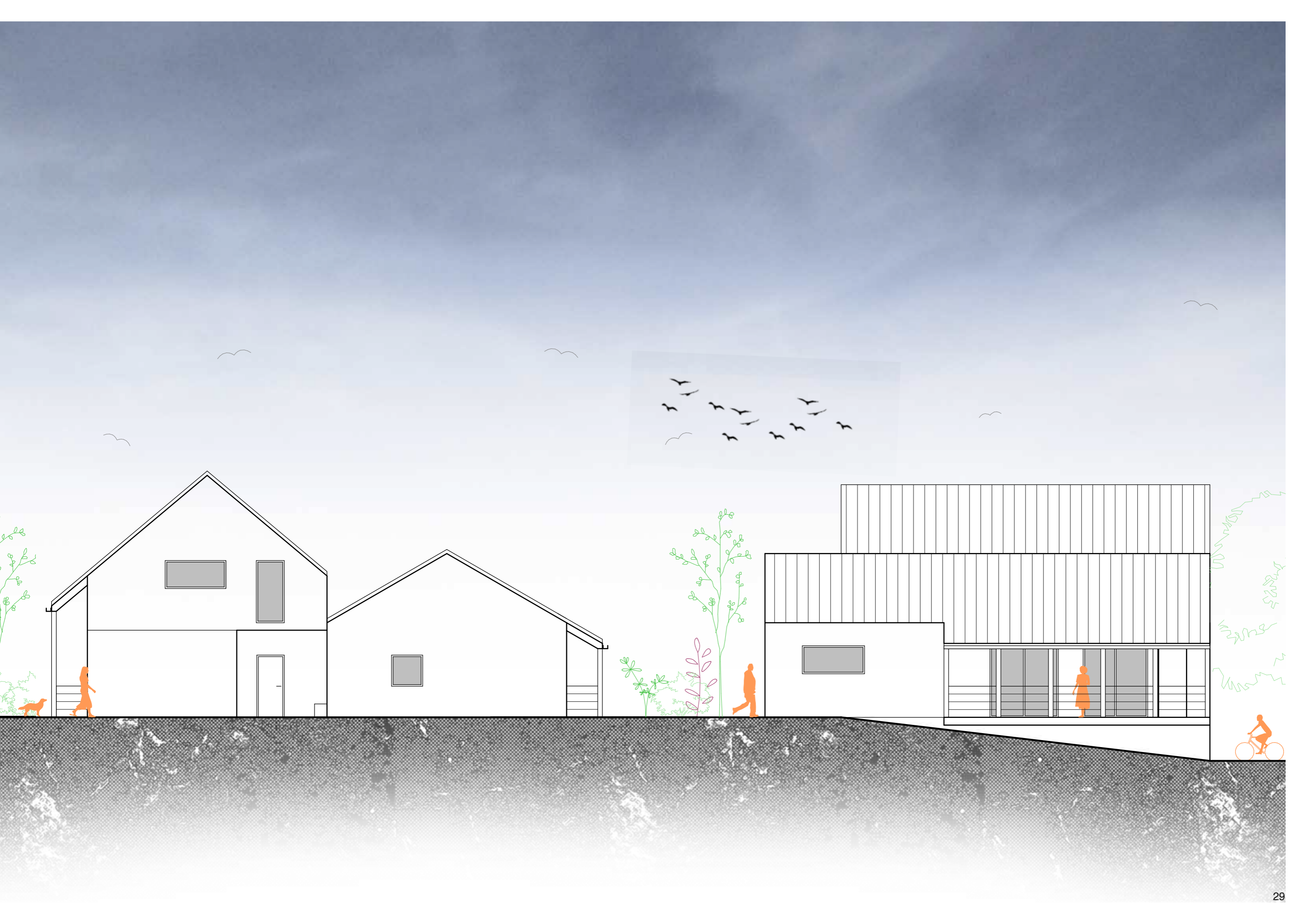
- 1_hodnik - 5,9m²
- 2_kopalnica - 4,4m²
- 3_otroška soba - 10,7m²
- 4_spalnica - 15,2m²
- skupaj - 36,2m²

Namesto ločevanja po višini sta hiši pritično povezani:









Hiša za štiri ali veččlansko gospodinjstvo - Savinjska regija

Tloris pritličja M 1:200

Prečni prerez M:100

Zahodna fasada M 1:100

Južna fasada M 1:100

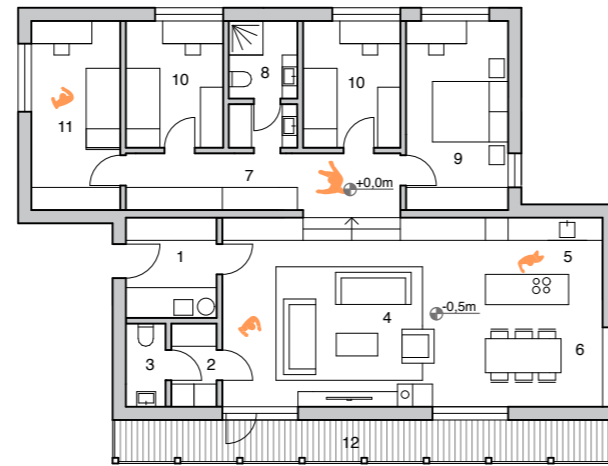
Vzhodna fasada M 1:100

Severna fasada M 1:100

Savinjska hiša za štiri in veččlansko gospodinjstvo odpira idejo dvojne hiše, ki je programsko razdeljena na nočni del in na dnevni del. Obe hiši sta enakih dimenzij, ki pa z zamikanjem tudi na zunanji strani pokazeta programsko diferenciacijo.

Po prerezu se hiša prilagaja terenu in izkorišča višinsko razliko z delitvijo med obema programskima deloma. Dnevni del hiše se na južni strani razširi v nadkriti lesen balkon.

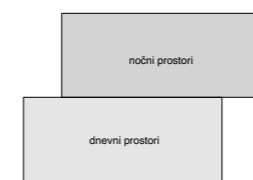
Okna na severni strani so manjša in podolgovata, na južni ter vzhodni strani pa se odprejo v večja panoramska. Zaradi odprte strehe deluje sicer pritlična hiša zelo prostorno.



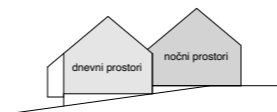
1_vetrolov - 6,4m ²	12_terasa - 13,2m ²
2_tehnični prostor - 2,6m ²	
3_dnevni wc - 2,3m ²	
4_dnevna soba - 27,8m ²	
5_kuhinja - 11,3m ²	
6_jedilnica - 11,2m ²	
7_hodnik s shrambo - 10,8m ²	
8_kopalnica - 6,0m ²	
9_spalnica - 13,5m ²	
10_otroška soba - 8,6m ²	
11_otroška soba - 11,8m ²	
skupaj - 10m ²	



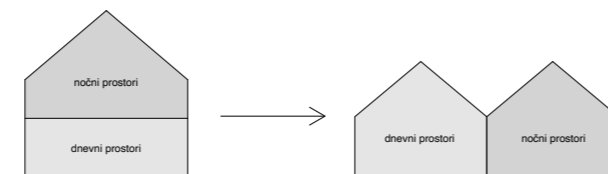
Zamikanje nočne in dnevne hiše:



Prilagajanje terenu:



Nočni in dnevni prostori se razporejajo v pritličju, namesto da se ločujejo po višini:









Ocena investicije

OCENA INVESTICIJE

	OCENJENA VREDNOST BREZ DDV	DDV	SKUPAJ
ENOSTANOVANJSKA 3 ČLANSKO GOSPODINJSVO - SAVINJSKA REGIJA	165000	15675	180675
ENOSTANOVANJSKA 3 ČLANSKO GOSPODINJSVO - KOROŠKA REGIJA	175000	16625	191625
ENOSTANOVANJSKA 3 ČLANSKO GOSPODINJSVO - ŠKOFJE LOŠKA REGIJA	170000	16150	186150
ENOSTANOVANJSKA 4+ ČLANSKO GOSPODINJSVO - SAVINJSKA REGIJA	190000	18050	208050
DVOSTANOVANJSKA 3+2 ČLANSKO GOSPODINJSVO - SAVINJSKA REGIJA	265000	25175	290175
DVOJČEK 3+3 ČLANSKO GOSPODINJSVO - SAVINJSKA REGIJA	310000	29450	339450
STRNJENA GRADNJA 3 ČLANSKO GOSPODINJSVO - SAVINJSKA REGIJA	160000	15200	175200

POVRŠINE JE POTREBNO IZMERITI SKLADNO S SIST ISO 9836

NATEČAJNIKI DODAJO PROSTORE V TABELE GLEDE NA SVOJE REŠITVE

NETO POVRŠINE STAVBE		DOSEŽENE NETO POVRŠINE STAVBE						
ENOSTANOVANJSKA STAVBA - 3 ČLANSKO GOSPODINJSTVO - SAVINJSKA REGIJA								
V KOLIKOR SE KVADRATURE STAVB RAZLIKUJEJO GLEDE NA REGIJE NATEČAJNIK DODA NOVO TABELO ZA DRUGO REGIJO								
zap.št.	NAZIV PROSTORA	POVRŠINA m2	ŠTEVILO	POVRŠINA SKUPAJ m2	ETAŽA	POVRŠINA m2	ŠTEVILO	POVRŠINA SKUPAJ m2
A Bivalni prostori								
A-1	Kuhinja	10	1	10	P	12,5	1	12,5
A-2	Jedilnica	10	1	10	P	11,5	1	11,5
A-3	Dnevna soba	28	1	28	P	20,5	1	20,5
B Pomožni prostori								
B-1	vetrolov	3	1	3	P	4	1	4
B-2	hodnik z delovnim mestom	4	1	4	M	8,5	1	8,5
B-3	shramba	3	1	3	P	2,9	1	2,9
B-4	stopnišče	4	1	4	P	2,8	1	2,8
B-5	dnevni wc	2	1	2	P	2,5	1	2,5
B-6	tehnični prostor	5	1	5	P	3,5	1	3,5
C Spalni prostori								
C-1	kopalnica	5	1	5	M	5,5	1	5,5
C-2	spalnica	18	1	18	M	16,8	1	16,8
C-3	otroška soba	13	1	13	M	12,5	1	12,5
SKUPAJ NETO			12	105			12	103,5
SKUPAJ BRUTO								166

ENOSTANOVANJSKA STAVBA - 4+ ČLANSKO GOSPODINJSTVO								
zap.št.	NAZIV PROSTORA	POVRŠINA m2	ŠTEVILO	POVRŠINA SKUPAJ m2	ETAŽA	POVRŠINA m2	ŠTEVILO	POVRŠINA SKUPAJ m2
A Bivalni prostori								
A-1	Kuhinja	10	1	10	P	11,3	1	11,3
A-2	Jedilnica	14	1	14	P	11,2	1	11,2
A-3	Dnevna soba	30	1	30	P	27,8	1	27,8
B Pomožni prostori								
B-1	vetrolov	3	1	3	P	6,4	1	6,4
B-2	hodnik s shrambo	4	1	4	P	10,8	1	10,8
B-3	dnevni wc	2	1	2	P	2,3	1	2,3
B-4	tehnični prostor	5	1	5	P	2,6	1	2,6
C Spalni prostori								
C-1	kopalnica	5	1	5	P	6	1	6
C-2	spalnica	16	1	16	P	13,5	1	13,5
C-3	otroška soba	12	1	12	P	8,6	2	17,2
C-4	otroška soba	12	1	12	P	11,8	1	11,8
C-5	kabinet	7	2	14				
SKUPAJ NETO			13	127			12	120,9
SKUPAJ BRUTO								146

DVOSTANOVANJSKA STAVBA - 3+2 ČLANSKO GOSPODINJSTVO								
zap.št.	NAZIV PROSTORA	POVRŠINA m2	ŠTEVILO	POVRŠINA SKUPAJ m2	ETAŽA	POVRŠINA m2	ŠTEVILO	POVRŠINA SKUPAJ m2
A Bivalni prostori								
A-1	Kuhinja	7	1	7	P	12,8	1	12,8
A-2	Jedilnica	10	1	10	P	11,8	1	11,8
A-3	Dnevna soba	20	1	20	P	20,5	1	20,5
B Pomožni prostori								
B-1	vetrolov	3	1	3	P	4,5	1	4,5
B-2	hodnik	4	1	4	M	5,9	1	5,9
B-3	shramba	3	1	3	P	3,2	1	3,2
B-4	stopnišče	4	1	4	P	5,7	1	5,7
B-5	dnevni wc	2	1	2	P	2,3	1	2,3
C Spalni prostori								
C-1	kopalnica	5	1	5	M	4,4	1	4,4
C-2	spalnica	15	1	15	M	15,2	1	15,2
C-3	otroška soba	12	1	12	M	10,7	1	10,7
SKUPAJ NETO 3 ČLANSKO			11	85			11	97

A Bivalni prostori								
A-1	Kuhinja	10	1	10	P	12	1	12
A-2	Jedilnica	10	1	10	P	11,3	1	11,3
A-3	Dnevna soba	20	1	20	P	21,8	1	21,8
B Pomožni prostori								
B-1	vetrolov	3	1	3	P	4,5	1	4,5
B-2	shramba	3	1	3	P	4,7	1	4,7
B-3	tehnični prostor	5	1	5	P	10,8	1	10,8
C Spalni prostori								
C-1	kopalnica	5	1	5	P	5	1	5
C-2	spalnica	18	1	18	P	11,7	1	11,7
SKUPAJ NETO 2 ČLANSKO			8	74			8	81,8
SKUPAJ NETO 3+2 ČLANSKO			19	159			19	178,8
SKUPAJ BRUTO								250

DVOJČEK - 3 ČLANSKO GOSPODINJSTVO								
zap.št.	NAZIV PROSTORA	POVRŠINA m2	ŠTEVILO	POVRŠINA SKUPAJ m2	ETAŽA	POVRŠINA m2	ŠTEVILO	POVRŠINA SKUPAJ m2
A Bivalni prostori								
A-1	Kuhinja	10	1	10	P	12,5	1	12,5
A-2	Jedilnica	10	1	10	P	11,5	1	11,5
A-3	Dnevna soba	20	1	20	P	20,5	1	20,5
B Pomožni prostori								
B-1	vetrolov	3	1	3	P	4	1	4
B-2	hodnik z delovnim mestom	4	1	4	M	7,5	1	7,5
B-3	shramba	3	1	3	P	2,8	1	2,8
B-4	stopnišče	3,5	1	3,5	P	2,7	1	2,7
B-5	dnevni wc	1,5	1	1,5	P	2,3	1	2,3
B-6	tehnični prostor	5	1	5	P	3,5	1	3,5
C Spalni prostori								
C-1	kopalnica	5	1	5	M	4,4	1	4,4
C-2	spalnica	15	1	15	M	15,2	1	15,2
C-3	otroška soba	10	1	10	M	10,7	1	10,7
SKUPAJ NETO			12	90			12	97,6
SKUPAJ BRUTO								164,5

STRNJENA - 3 ČLANSKO GOSPODINJSTVO								
zap.št.	NAZIV PROSTORA	POVRŠINA m2	ŠTEVILO	POVRŠINA SKUPAJ m2	ETAŽA	POVRŠINA m2	ŠTEVILO	POVRŠINA SKUPAJ m2
A Bivalni prostori								
A-1	Kuhinja	10	1	10	P	12,5	1	12,5
A-2	Jedilnica	10	1	10	P	11,5	1	11,5
A-3	Dnevna soba	20	1	20	P	20,5	1	20,5
B Pomožni prostori								
B-1	vetrolov	3	1	3	P	4	1	4
B-2	hodnik	4	1	4	M	6,8	1	6,8
B-3	shramba	3	1	3	P	2,8	1	2,8
B-4	stopnišče	3,5	1	3,5	P	2,7	1	2,7
B-5	dnevni wc	1,5	1	1,5	P	2,3	1	2,3
B-6	tehnični prostor	5	1	5	P	3,5	1	3,5
C Spalni prostori								
C-1	kopalnica	5	1	5	M	5,9	1	5,9
C-2	spalnica	15	1	15	M	17,4	1	17,4
C-3	otroška soba	10	1	10	M	13	1	13
SKUPAJ NETO			12	90			12	102,9
SKUPAJ BRUTO								165

Seznam kvadratur

NETO POVRŠINE STAVBE				DOSEŽENE NETO POVRŠINE STAVBE				
ENOSTANOVANJSKA STAVBA - 3 ČLANSKO GOSPODINJSTVO - ŠKOFJELOŠKA REGIJA								
V KOLIKOR SE KVADRATURE STAVB RAZLIKUJEJO GLEDE NA REGIJE NATEČAJNIK DODA NOVO TABELO ZA DRUGO REGIJO								
zap.št.	NAZIV PROSTORA	POVRŠINA m2	ŠTEVILO	POVRŠINA SKUPAJ m2	ETAŽA	POVRŠINA m2	ŠTEVILO	POVRŠINA SKUPAJ m2
A	Bivalni prostori							
A-1	Kuhinja	10	1	10	P	6,6	1	6,6
A-2	Jedilnica	10	1	10	P	12	1	12
A-3	Dnevna soba	28	1	28	P	21	1	21
B	Pomožni prostori							
B-1	vetrolov	3	1	3	P	4,4	1	4,4
B-2	hodnik s shrambo	4	1	4	P	5,2	1	5,2
B-3	hodnik z delovnim mestom	4		0	M	10	1	10
B-4	shramba, kolesarnica	3	1	3	P	7,5	1	7,5
B-5	stopnišče	4	1	4	P	3	1	3
B-6	dnevni wc	2	1	2	P	2	1	2
B-7	tehnični prostor	5	1	5	P	3,5	1	3,5
C	Spalni prostori							
C-1	kopalnica	5	1	5	M	7,3	1	7,3
C-2	spalnica	18	1	18	M	14	1	14
C-3	otročka soba	13	1	13	M	11,2	1	11,2
	SKUPAJ NETO		12	105			13	107,7
	SKUPAJ BRUTO							167

NETO POVRŠINE STAVBE				DOSEŽENE NETO POVRŠINE STAVBE				
ENOSTANOVANJSKA STAVBA - 3 ČLANSKO GOSPODINJSTVO - KOROŠKA REGIJA								
V KOLIKOR SE KVADRATURE STAVB RAZLIKUJEJO GLEDE NA REGIJE NATEČAJNIK DODA NOVO TABELO ZA DRUGO REGIJO								
zap.št.	NAZIV PROSTORA	POVRŠINA m2	ŠTEVILO	POVRŠINA SKUPAJ m2	ETAŽA	POVRŠINA m2	ŠTEVILO	POVRŠINA SKUPAJ m2
A	Bivalni prostori							
A-1	Kuhinja	10	1	10	P	7,7	1	7,7
A-2	Jedilnica	10	1	10	P	12	1	12
A-3	Dnevna soba	28	1	28	P	23,3	1	23,3
B	Pomožni prostori							
B-1	vetrolov	3	1	3	P	5,2	1	5,2
B-2	hodnik s shrambo	3	1	3	P	5,5	1	5,5
B-3	hodnik z delovnim mestom	4	1	4	M	13,5	1	13,5
B-4	stopnišče	4	1	4	P	3	1	3
B-5	dnevni wc	2	1	2	P	2	1	2
B-6	tehnični prostor	5	1	5	P	4,2	1	4,2
C	Spalni prostori							
C-1	kopalnica	5	1	5	M	7,5	1	7,5
C-2	spalnica	18	1	18	M	15,5	1	15,5
C-3	otročka soba	13	1	13	M	11,2	1	11,2
	SKUPAJ NETO		12	105			12	110,6
	SKUPAJ BRUTO							150

Hiša za tričlansko gospodinjstvo

01

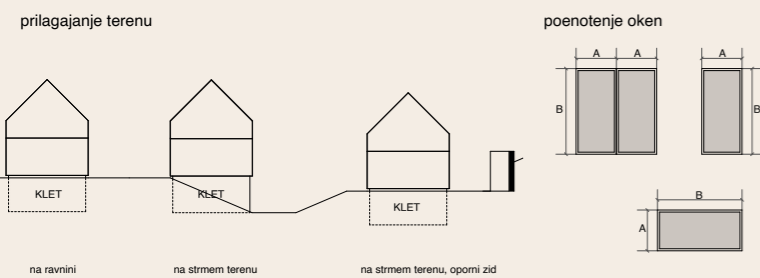
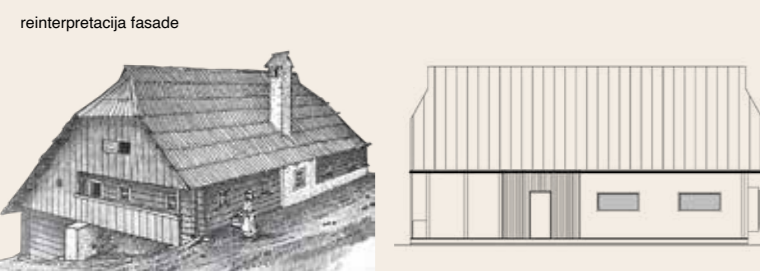
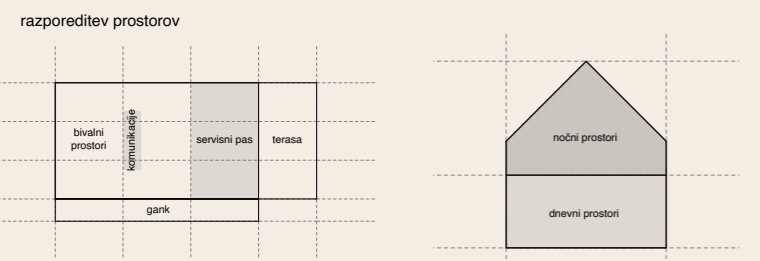
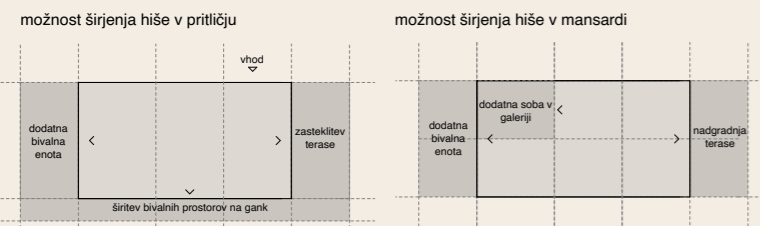
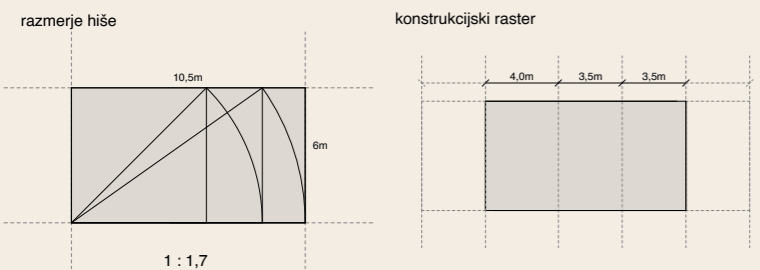
Koroška regija



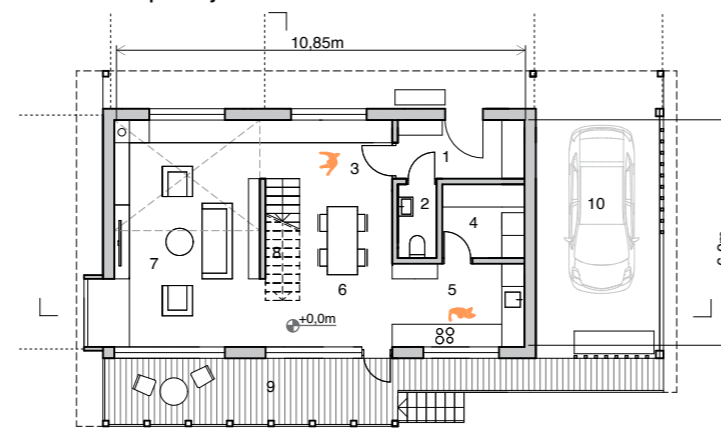
Sodobna hiša se navdihuje v tradicionalni Koroški hiši, ki se je skozi čas razvila v obliko kakršno poznamo danes. Mrzle zime z veliko snega so narekovale **strmo streho, kompaktno gradnjo z zidanim prtiličnim delom in leseno mansardo z gankom**. Gank je služil predvsem za sušenje pridelkov. Uporaba lesa pri gradnji je bila zaradi bližnjih bogatih gozdov logična izbira.

Nova hiša, ki je kombinacija zidane in lesene povzema te značilnosti, a jih na sodoben način interpretira in prilagaja sodobnemu načinu življenja. Glavni likovni element je **gank na južni strani**, ki se razširi v delu kjer se dnevni prostor odpre navzven. V delu kjer sta dnevna soba in jedilnica je vertikalni raster lesenih stebrov gostejši, v drugem delu je ta redkejši. Les se pojavi tudi na vzhodni fasadi z rastrom vertikalnih letev, ki zapirajo pogled na pokriti del, ki je lahko **pokriti prostor za avto, letna kuhinja ali prostor za shranjevanje**. Okna so v treh velikostih, večja panoramska v bivalnem delu, dva kvadratna na stranskih fasadah ter **vertikalna in horizontalna okna iste velikosti**, da je izvedba cenejša. Zaradi cenejše izvedbe je hiša zasnovana kot **prtilična z izkoriščeno mansardo**. Streha je krita s cenovno ugodno sivo pločevinasto streho. Ker je na Koroškem veliko gradenj v strmini je hiša zasnovana tako, da se lahko prilagaja raznolikemu terenu.

Tloris hiše je pravokoten v razmerju 1:1.7. Tloris prtiličja je razdeljen v tri module v zaprtem delu tlorisa in enega pod razširjenim nadstreškom. Ta del je tudi možno nameniti za **širitev hiše**. V prvem delu je vhodna veža in mokra vozlišča z dnevnim straniščem, kurilnico ter kuhinjo. Kuhinja se povezuje z jedilnico v drugem delu, ki jo od dnevne sobe loči **enoramno stopnišče** v mansardo. Del dnevne sobe ima dvoetažni prostor, ki pa ga je ob potrebah stanovalcev možno spremeniti v še eno sobo. V nadstropju so spalnica staršev, otroška soba, kopalnica in kabinet.

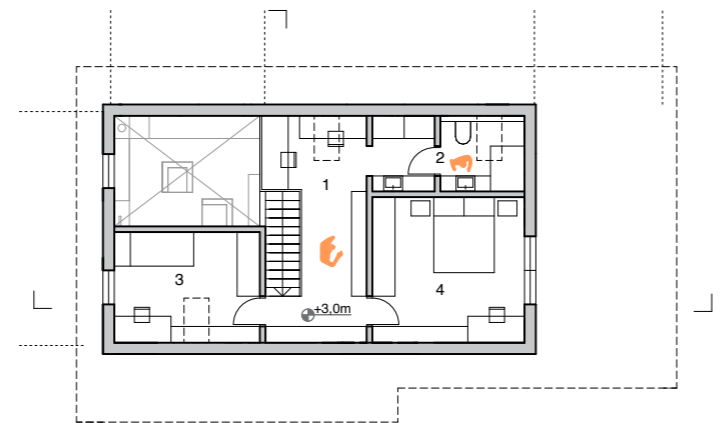


tloris prtiličja M 1:200



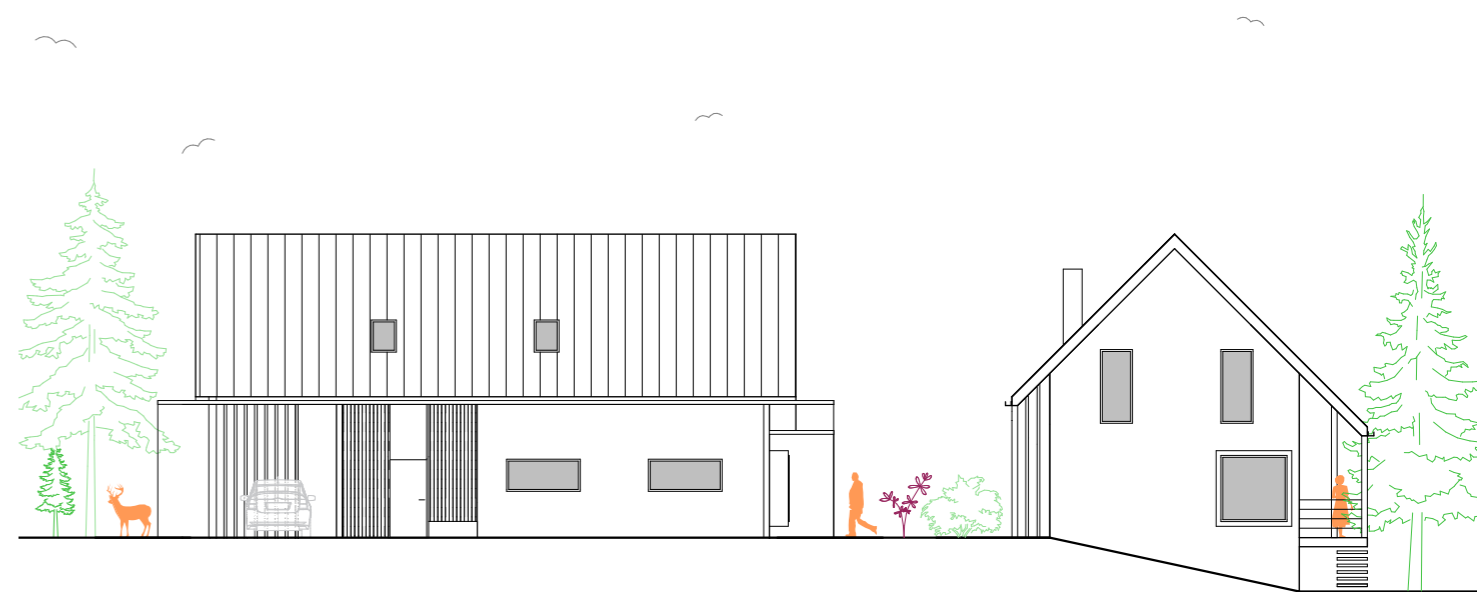
- prtiličje
- 1_vetrolov - 5,2m²
- 2_dnevni wc - 2,0m²
- 3_hodnik s shrambo - 5,5m²
- 4_tehnični prostor - 4,2m²
- 5_kuhinja - 7,7m²
- 6_jedilnica - 12,0m²
- 7_dnevna soba - 23,3m²
- 8_stopnišče - 3,0m²
- skupaj - 62,9m²
- 9_gank s teraso - 18,0m²
- 10_večnamenski prostor - 21,0m²

tloris mansarde M 1:200



- mansarda
- 1_hodnik z delovnim prostorom - 13,5m²
- 2_kopalnica - 7,5m²
- 3_otroška soba - 11,2m²
- 4_spalnica - 15,5m²
- skupaj - 47,7m²

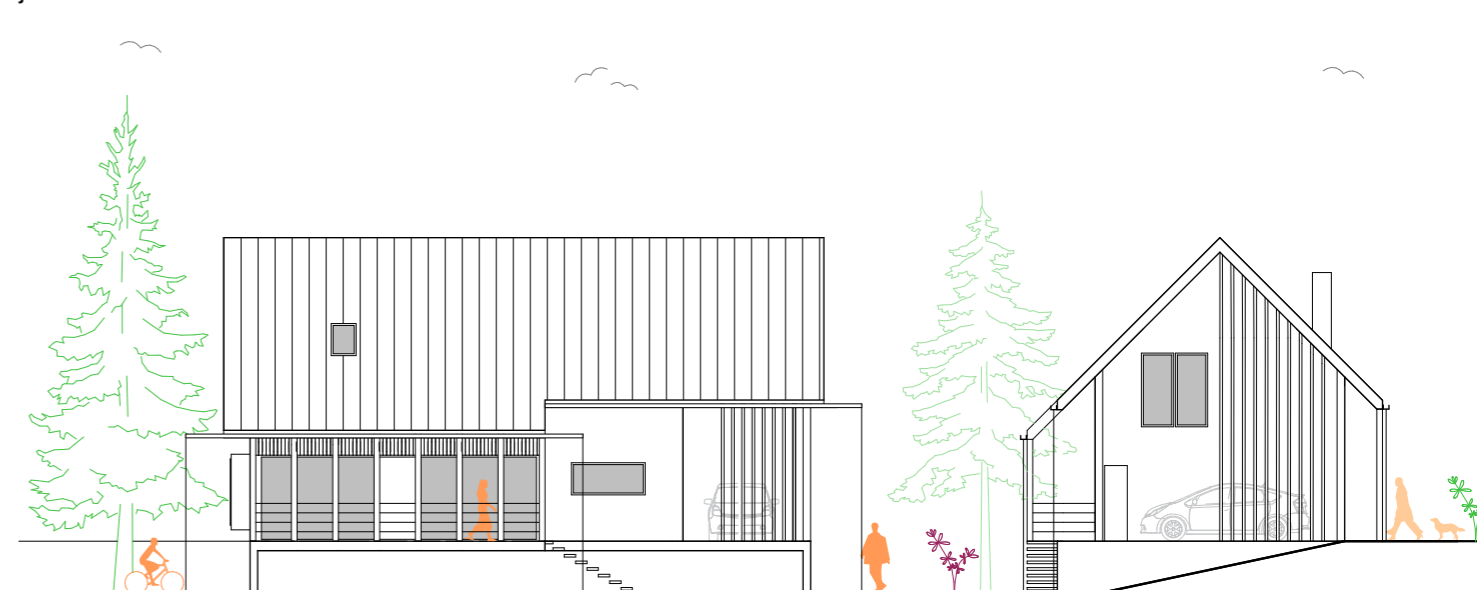
sevna fasada M 1:200



zahodna fasada M 1:200

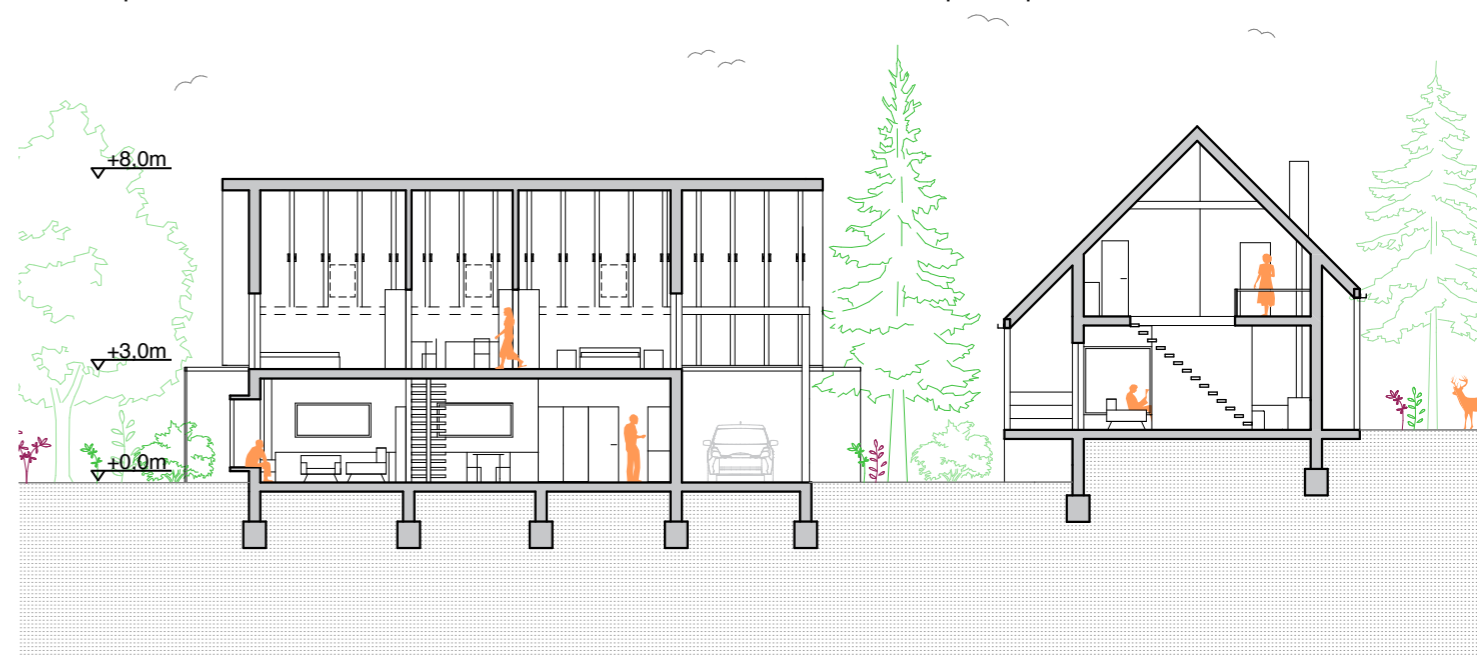
CT777

južna fasada M 1:200



vzhodna fasada M 1:200

vzdolžni prerez M 1:200



prečni prerez M 1:200

Hiša za tričlansko gospodinjstvo 02

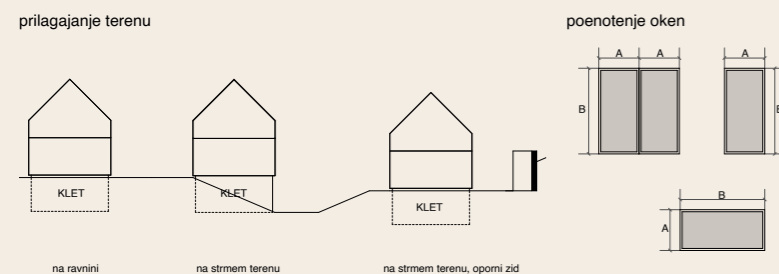
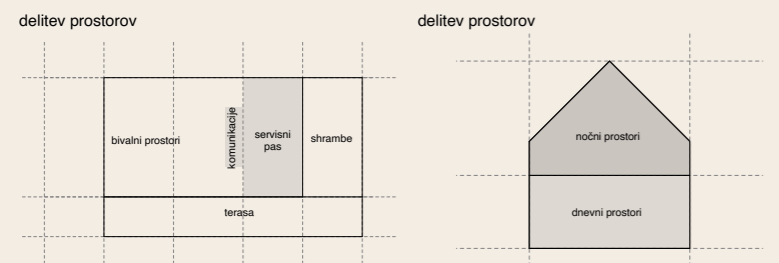
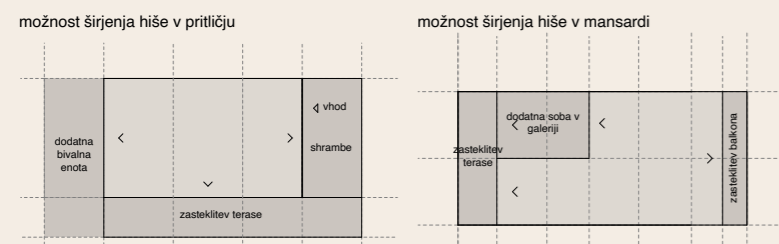
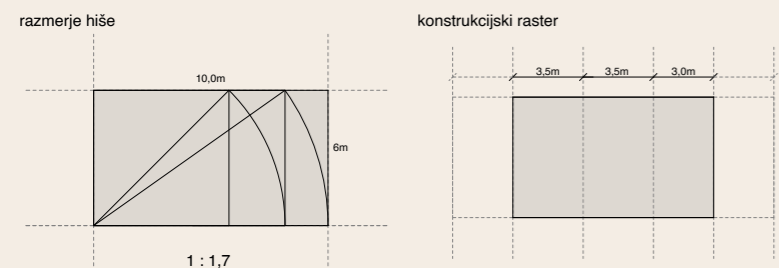
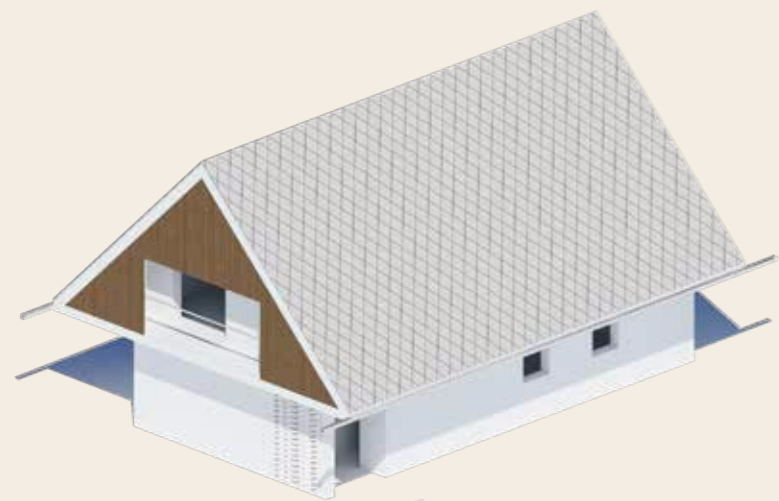
Škofjeloška regija

Tradicionalna škofjeloška hiša je **podolgovatega tlorisa** s poudarjenim vhodom, spodaj je zidana in v mansardi lesena. Streha je strma dvokapnica. Okrasje na zunanosti je **skromno**. Sodobna reinterpretacija povzema te značilnosti a na sodoben način.

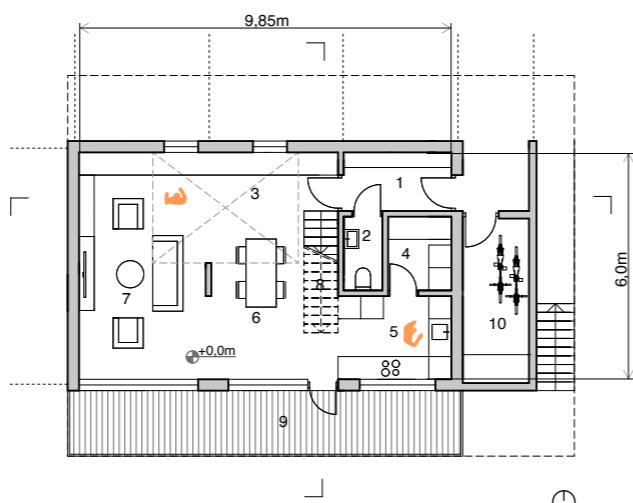
Tradicionalni vhodi so bili na sredini, asodobni način bivanja, kosodnevni prostori med seboj povezani narekuje **vhod iz vogala**. Vhod je nakazan s transparentno opečnato mrežo, ki je med drugim značilna na tem območju. Osrednji likovni element je **reinterpretiran zatrep v lesu** na obeh čelnih fasadah.

Na širši balkon se razširi otroška soba in na ožjega spalnica staršev. Ta del se v primeru želje lastnikov po širitvi lahko zapre. Hiša se odpira proti jugu z večjimi **panoramskimi okni**, na severu pa sledi tradiciji in so okna **manjša**. Zaradi cenejše izvedbe je hiša prtilična z izkoriščeno mansardo. Streha je krita s cenovno ugodno sivo pločevinasto streho. Hiša ja zasnovana tako, da se lahko prilagaja raznolikemu terenu.

Tloris hiše je pravokoten v razmerju 1:1.7. Tloris prtiličja je razdeljen v **štiri dele**. Ob vhodu je shramba s samostojnim vhodom. V prvem delu je vhodna veža in mokra vozlišča z dnevnim straniščem, kuhinjo in pripadajočo shrambo. Prvi del od drugih dveh v katerih sta jedilnica in dnevna soba loči **enoravno stopnišče**, ki vodi v mansardo. Del dnevnice in jedilnice ima dvoetažni prostor, ki pa ga je ob potrebah stanovalcev možno spremeniti v še eno sobo. V nadstropju so spalnica staršev, otroška soba, kopalnica in kabinet.

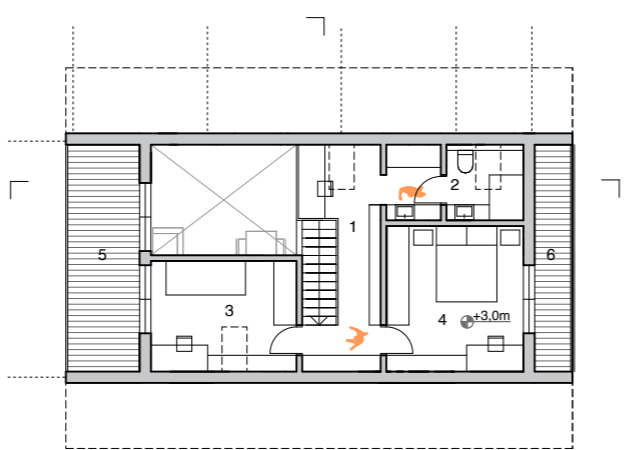


tloris prtiličja M 1:200



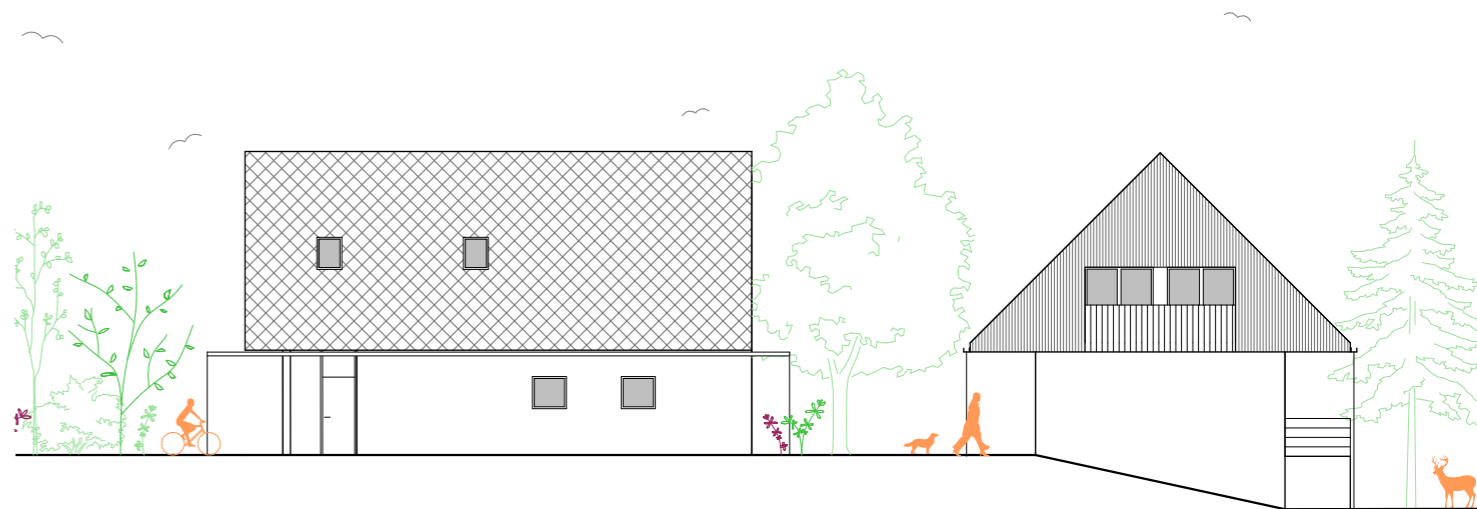
- prtiličje
- 1_vetrolov - 4,4m²
 - 2_dnevni wc - 2,0m²
 - 3_hodnik s shrambo - 5,2m²
 - 4_tehnični prostor - 3,5m²
 - 5_kuhinja - 6,6m²
 - 6_jedilnica - 12,0m²
 - 7_dnevna soba - 21,0m²
 - 8_stopnišče - 3,0m²
 - skupaj - 57,7m²
- 9_terasa - 17,5m²
 - 10_shramba, kolesarnica - 7,5m²

tloris mansarde M 1:200

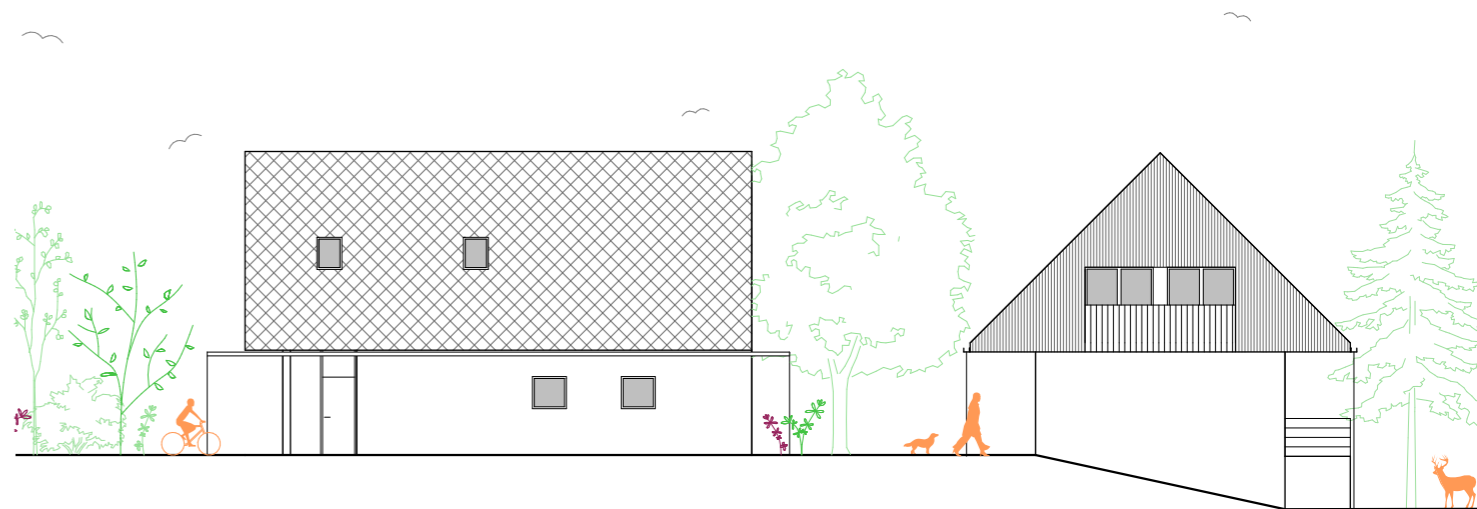


- mansarda
- 1_hodnik z delovnim prostorom - 10,0m²
 - 2_kopalnica - 7,3m²
 - 3_otroška soba - 11,2m²
 - 4_spalnica - 14,0m²
 - skupaj - 42,5m²
- 5_terasa - 11,0m²
 - 6_balkon - 5,7m²

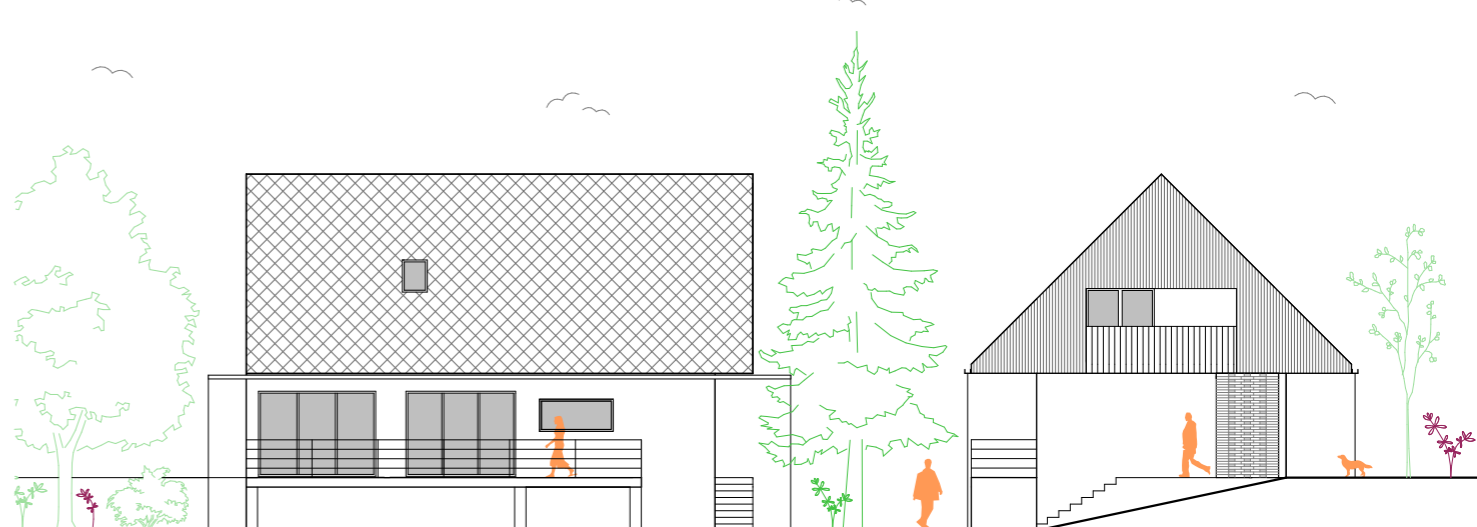
severna fasada M 1:200



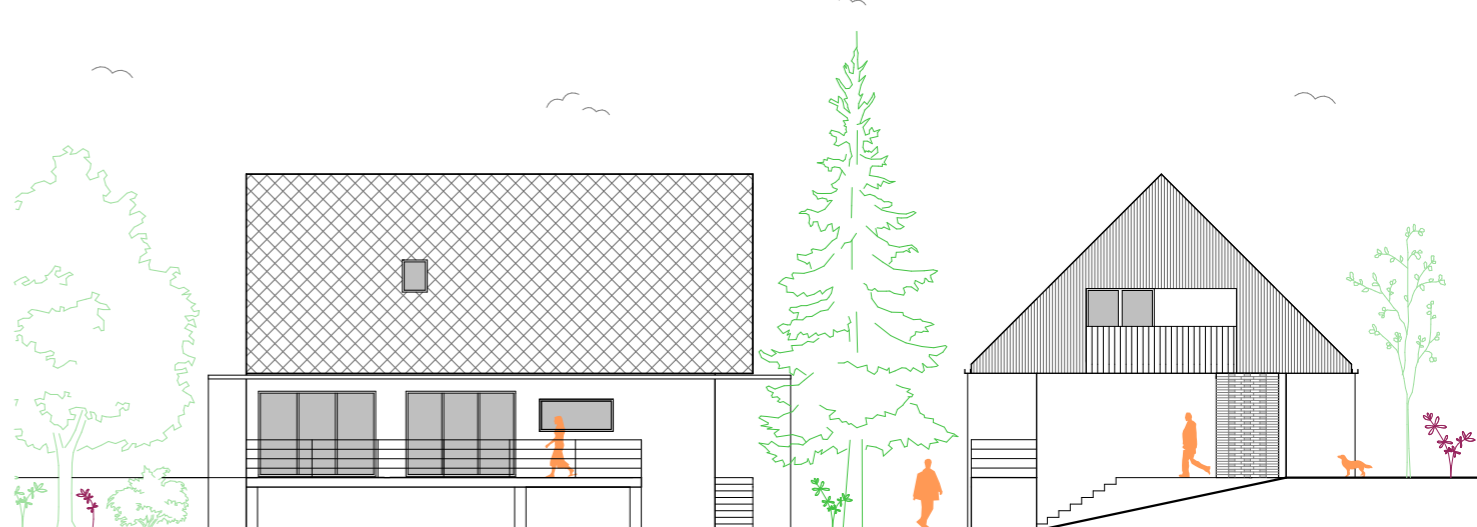
zahodna fasada M 1:200



južna fasada M 1:200



vzhodna fasada M 1:200



vzdolžni prerez M 1:200



prečni prerez M 1:200



Hiša za tričlansko gospodinjstvo 03

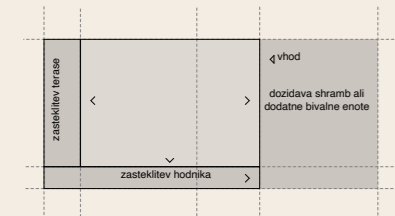
Savinjska regija



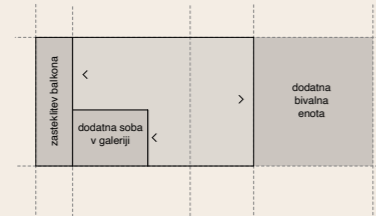
Savinjska tradicionalna hiša je **podolgovatega** tlorisa, ima **manjši naklon** ter z minimalnim napuščem. Pri gospodarskem posloplju je značilni odprti leseni pokriti hodnik iz katerega se vstopa v prostore. Sodobna interpretacija povzame te značilnosti in vzpostavi za glavni prepoznavni element **pokriti hodnik na južni strani**, ki poleti senči soncu izpostavljene prostore v pritličju. Okna so v treh velikostih, večja panoramska v bivalnem delu, vertikalna in horizontalna okna iste velikosti, da je izvedba cenejša ter strešna okna. Zaradi cenejše izvedbe je hiša **prtilična iz zkoriščeno mansardo**. Mansarda je minimalno zamaknjena, da se poudari delitev med pritličjem in mansardo, kot je pri tradicionalni hiši. Streha je krita s cenovno ugodno sivo pločevinasto streho. Hiša ja zasnovana tako, da se lahko prilagaja raznolikemu terenu.

Tloris hiše je podolgovat. Vhod je iz vzhodne strani pod **previsnim delom**. Hiša je razdeljena v **tri pasove**, v prvem je vhodna veža, dvoramno stopnišče, kurilnica in dnevno stranišče. V drugih dveh pasovih je dnevni del s kuhinjo, jedilnico in dnevnim prostorom. Dnevni prostor se odpira na zahodno teraso in na pokriti leseni hodnik. Del dnevnice ima **dvoetažni prostor**, ki pa ga je ob potrebah stanovalcev možno spremeniti v še eno sobo. V nadstropju so spalnica staršev, otroška soba, kopalnica in kabinet.

možnost širjenja hiše v pritličju



možnost širjenja hiše v mansardi



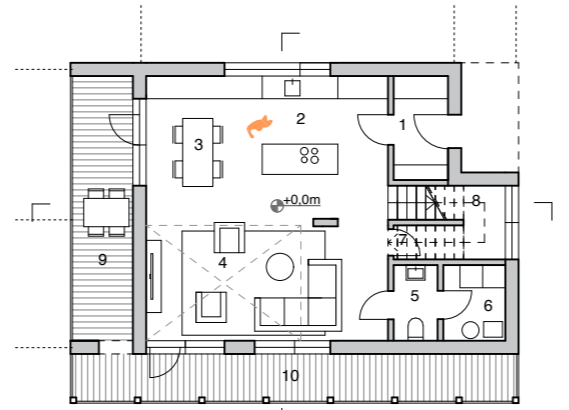
reinterpretacija fasade



reinterpretacija lesenega hodnika



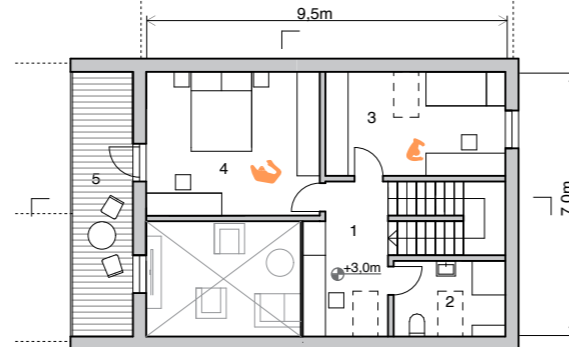
tloris pritličja M 1:200



pritličje

- 1_vetrolov - 4,0m²
- 2_kuhinja - 12,5m²
- 3_jedilnica - 11,5m²
- 4_dnevna soba - 20,5m²
- 5_dnevni wc - 2,5m²
- 6_tehnični prostor - 3,5m²
- 7_shramba - 2,9m²
- 8_stopnišče - 2,8m²
- skupaj - 60,2m²
- 9_terasa - 11,0m²
- 10_pokriti leseni hodnik - 13,5m²

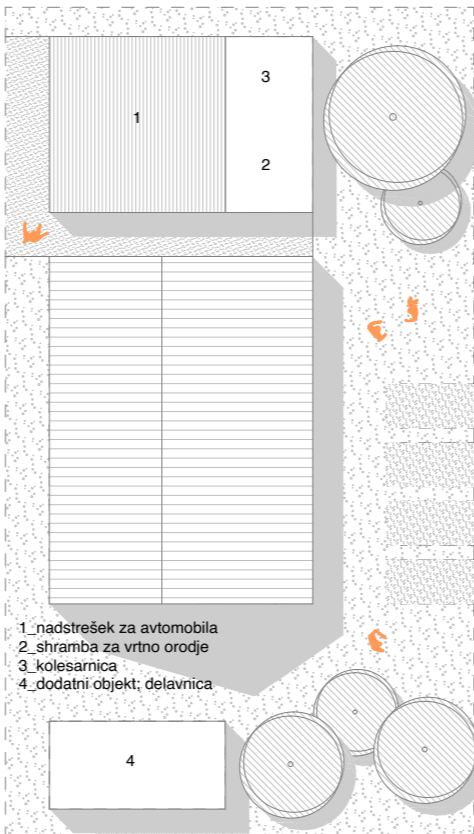
tloris mansarde M 1:200



mansarda

- 1_hodnik z delovnim mestom - 8,5m²
- 2_kopalnica - 5,5m²
- 3_otroška soba - 12,5m²
- 4_spalnica - 16,8m²
- skupaj - 43,3m²
- 5_balkon - 11,0m²

shema organizacije gradbene parcele



- 1_nadstrešek za avtomobila
- 2_shramba za vrtno orodje
- 3_kolesarnica
- 4_dodatni objekt; delavnica

severna fasada M 1:200



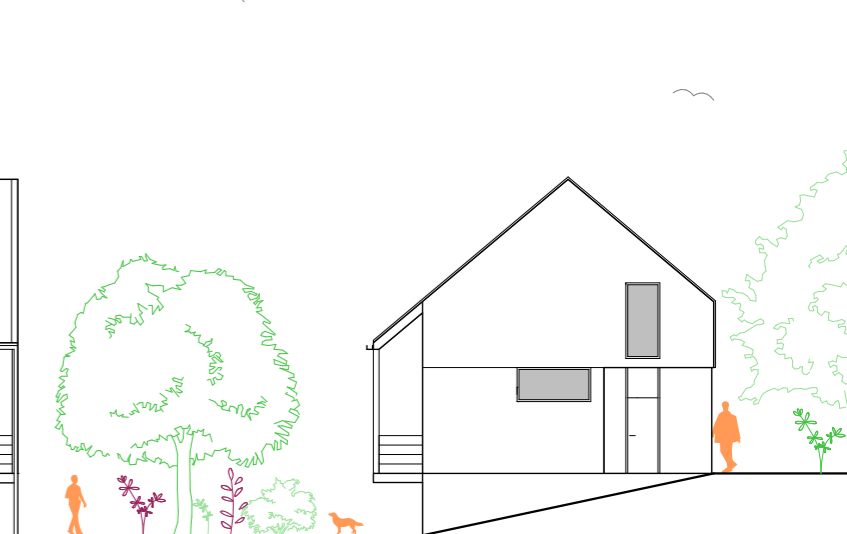
zahodna fasada M 1:200



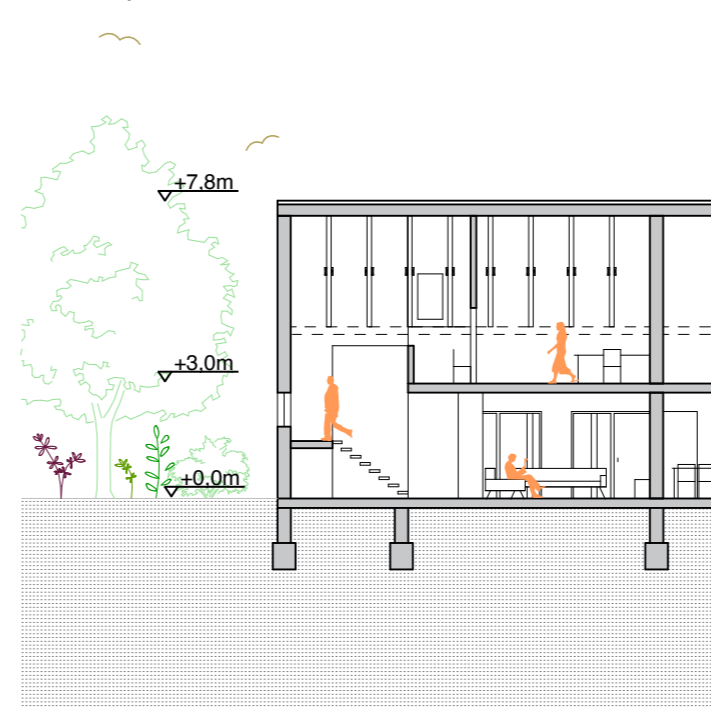
južna fasada M 1:200



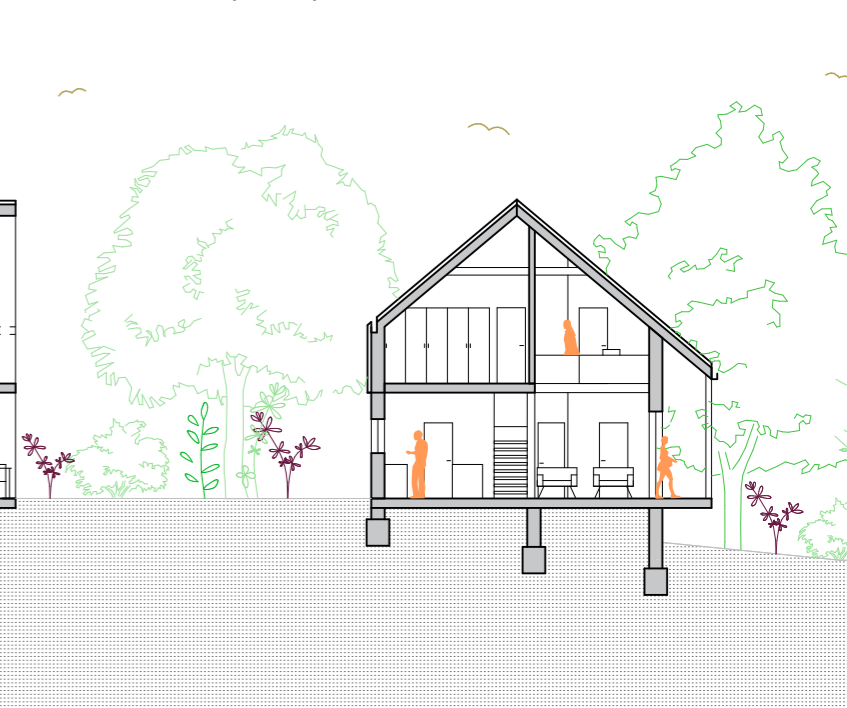
vzhodna fasada M 1:200



vzdolžni prerez M 1:200



prečni prerez M 1:200

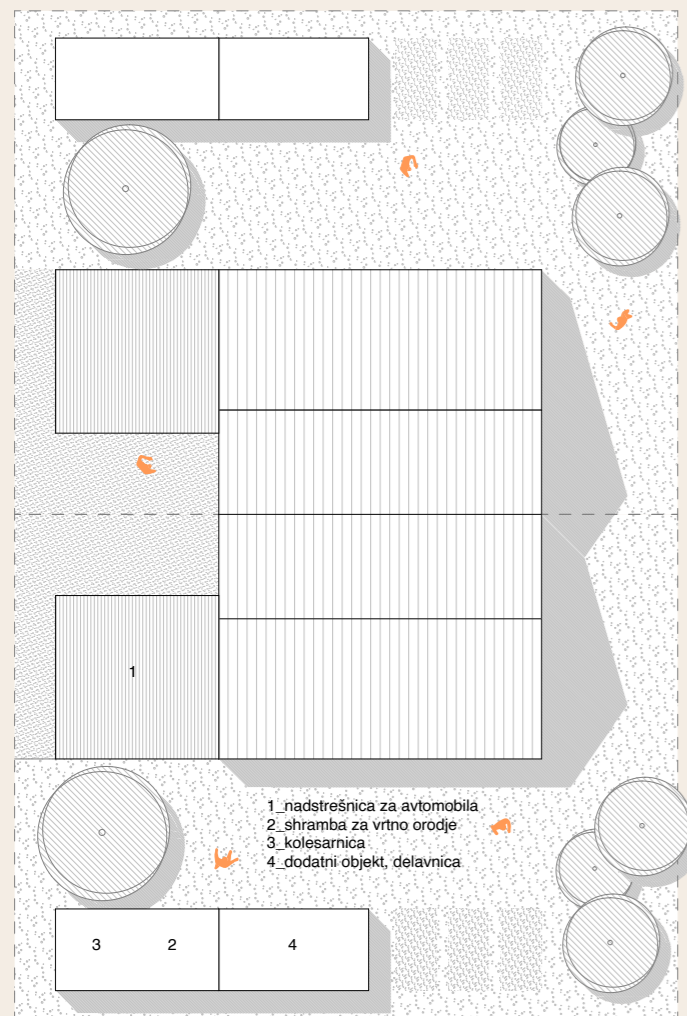




Savinjska hiša je zasnovana **prilagodljivo** tako, da se lahko sestavlja v par, v hišo dvojček, kjer vse glavne značilnosti ostanejo (leseni pokrit hodnik, stranice brez napušča, naklon strehe, okenske odprtine).

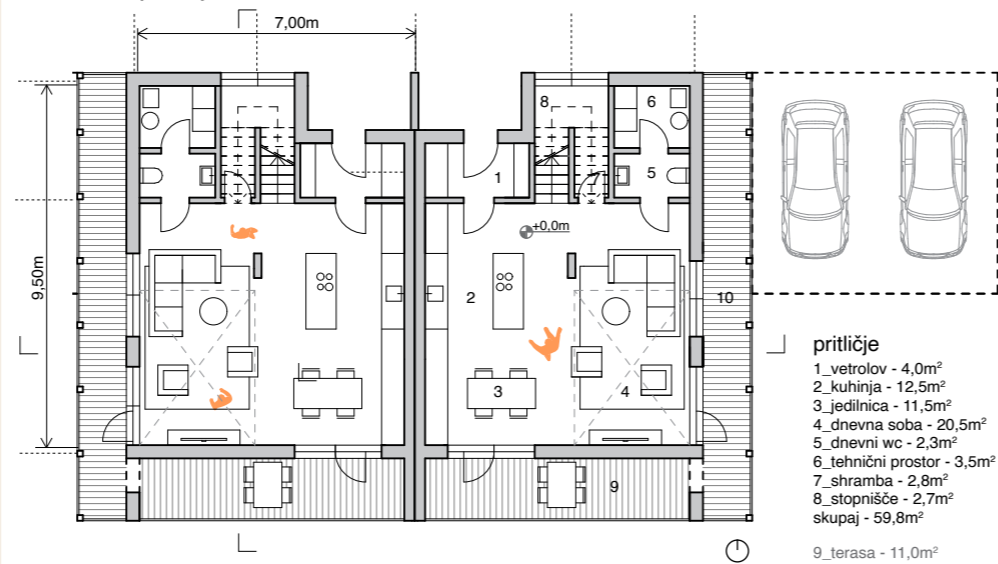
Kljub drugačni orientaciji pri zasnovi dvojčka, je zaradi dinamično razporejenih okenskih odprtih v prostorih ustrezna osvetljenost. **Servisni pas** na zdaj severnem delu učinkovito ter omogoča širjenje in umestitev nadstrešnice za avtomobile v dveh smereh.

Dvojček ima na stranskih fasadah umeščen **lesen pokrit hodnik**, proti jugu pa se odpira s **teraso** v pritličju in **balkonom** v mansardi.



shema gradbene parcele

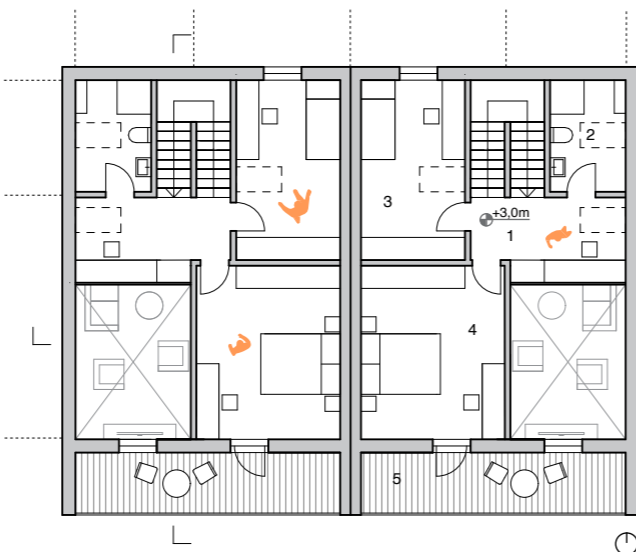
tloris pritličja M 1:200



severna fasada M 1:200



tloris mansarde M 1:200



zahodna fasada M 1:200



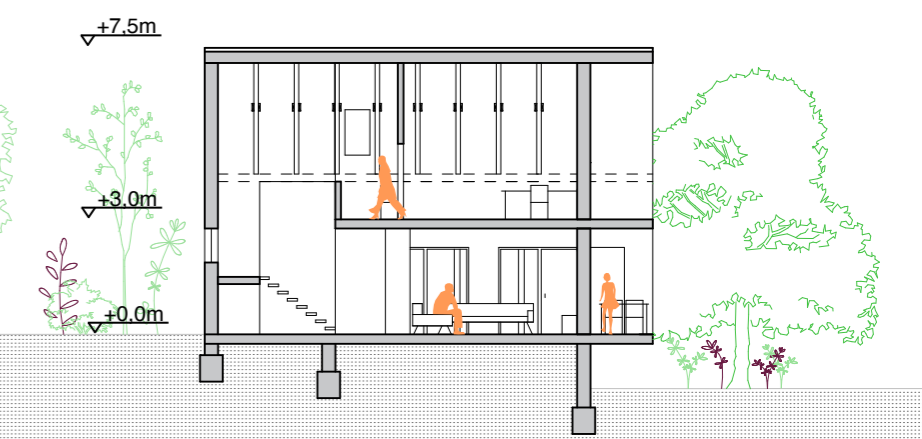
južna fasada M 1:200



vzdolžni prerez M 1:200



prečni prerez M 1:200

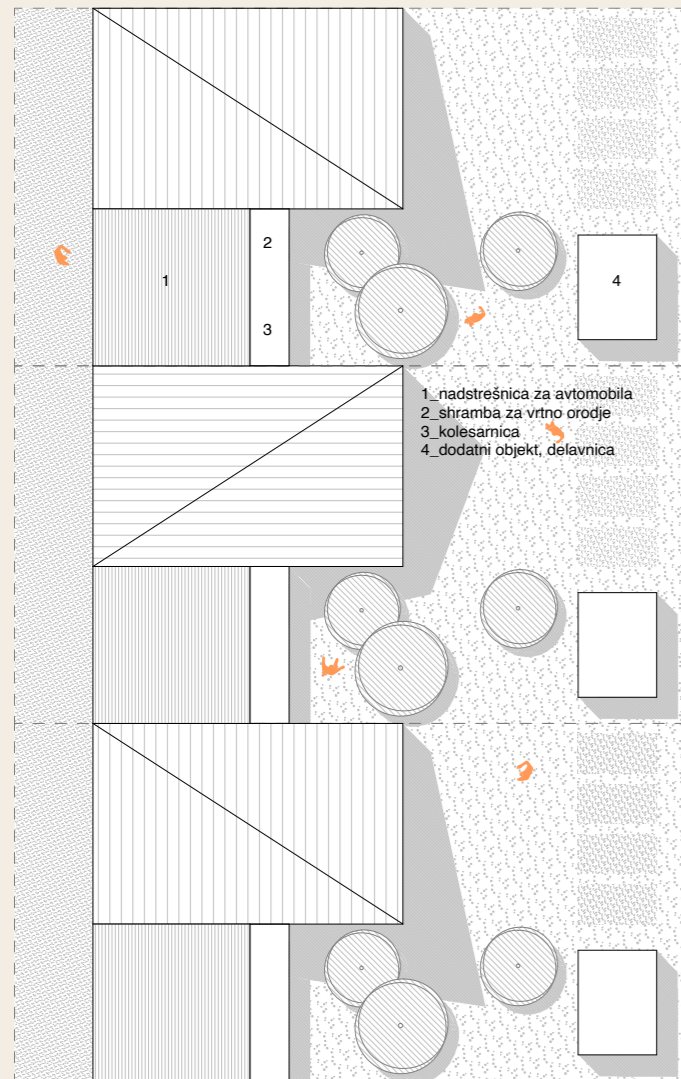




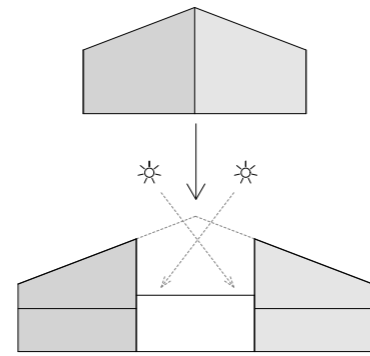
Vrstna hiša izhaja iz **zasnove savinjske enodružinske hiše**. Ohranja osnovne značilnosti, kot so fasade brez napuščev, a razvija tipologijo bolj svobodno in sodobno. Streha postane geometrijska **izpeljava dvokapne strehe**. Sleme strehe poteka po diagonali hiše. Pri vrstni hiši je parciacija med spodnjim in zgornjim delom hiše še bolj očitna tudi zaradi večjih okenskih odprtin.

Servisni pas na zdaj **severnem delu** omogoča idealno širjenje v obliki strnjene gradnje, saj se tako lahko bivalni del razširi proti jugu. Servisne razširitve se tako pojavijo na zgornji polovici hiše.

Hiše se v strnjem nizu umeščajo v **pare** med katerimi so nadstrešnice za avtomobile. S takšno postavitvijo se tudi obe strehi preoblikujeta v navidezno dvokapnico.

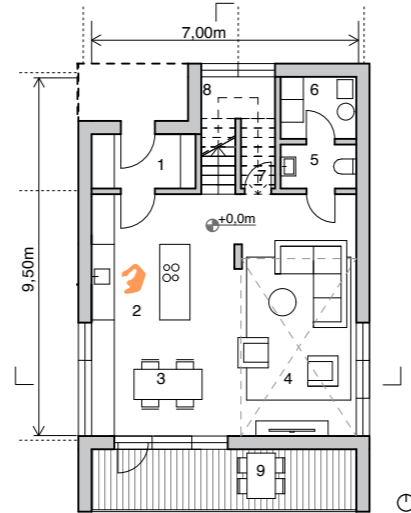


shema gradbene parcele



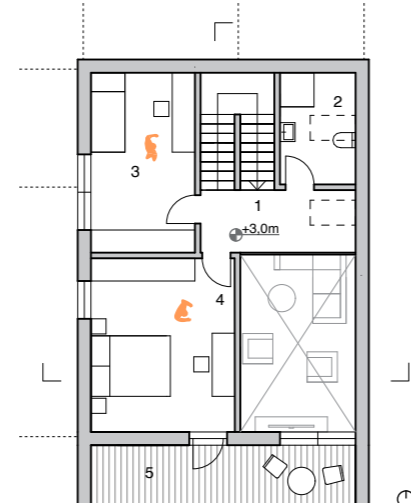
Razmak med hišami omogoča dostop svetlobe in prostor za nadstrešek. Sestavljanje hiš v paru optično nakazuje dvokapnico.

tloris pritličje M 1:200



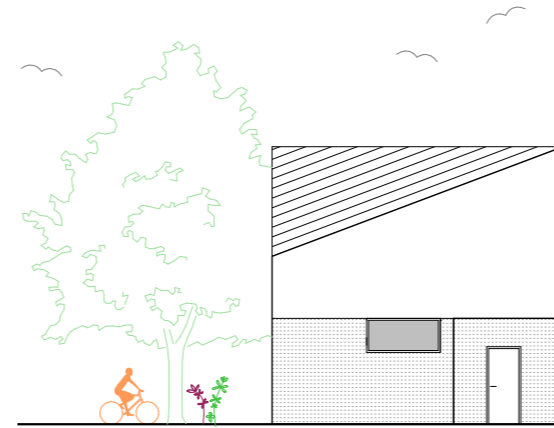
- pritličje**
- 1_vetrolov - 4,0m²
 - 2_kuhinja - 12,5m²
 - 3_jedilnica - 11,5m²
 - 4_dnevna soba - 20,5m²
 - 5_dnevni wc - 2,3m²
 - 6_tehnični prostor - 3,5m²
 - 7_shramba - 2,8m²
 - 8_stopnišče - 2,7m²
 - skupaj - 59,8m²
- 9_terasa - 11,0m²

tloris mansarda M 1:200

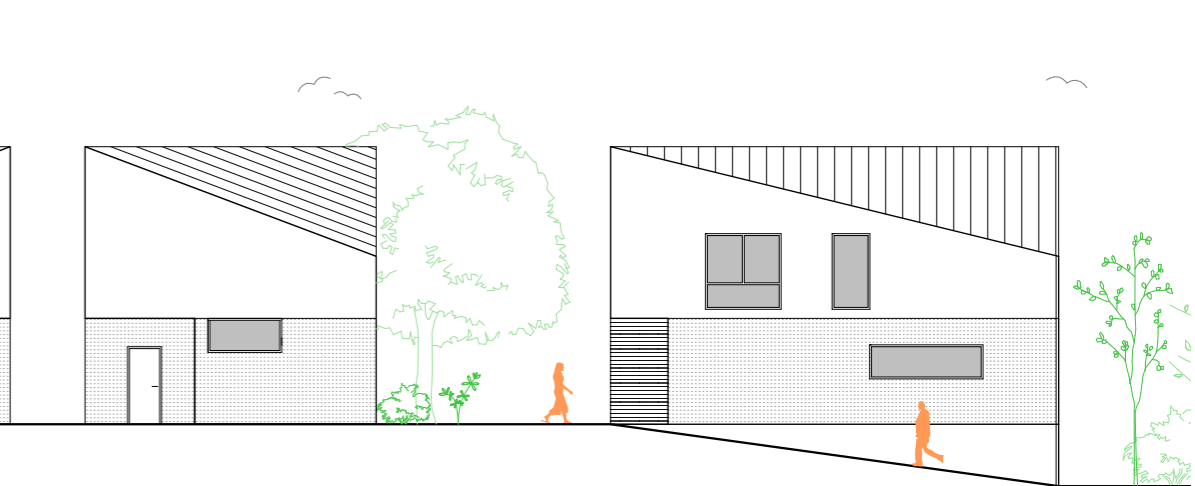


- mansarda**
- 1_hodnik - 6,8m²
 - 2_kopalnica - 5,9m²
 - 3_otroška soba - 13,0m²
 - 4_spalnica - 17,4m²
 - skupaj - 43,1m²
- 5_balkon - 11,0m²

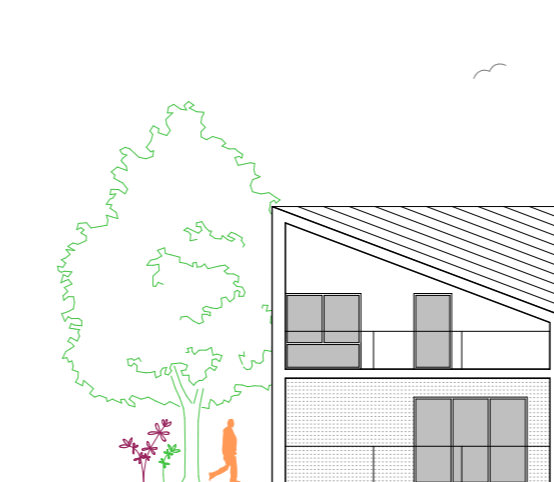
severna fasada M 1:200



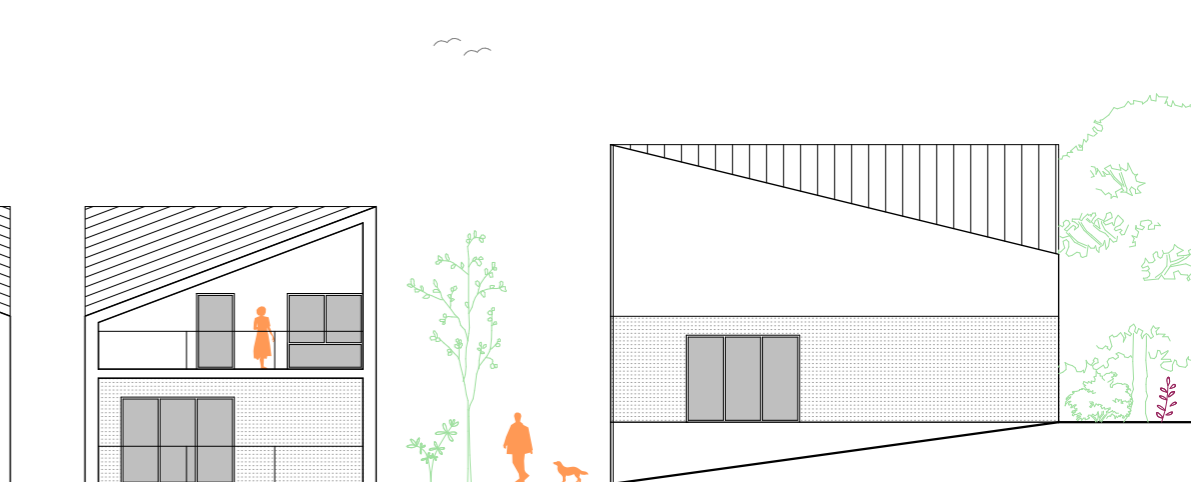
zahodna fasada M 1:200



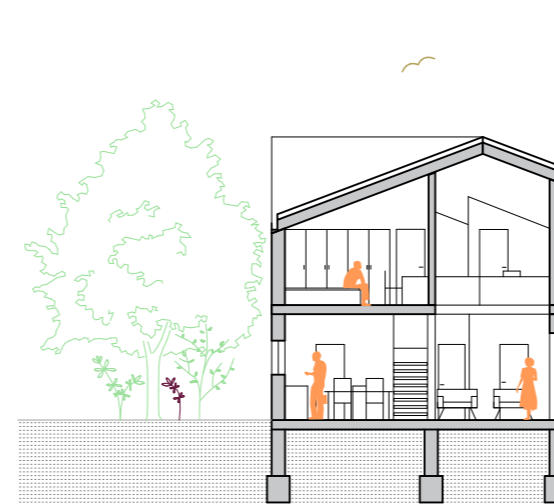
južna fasada M 1:200



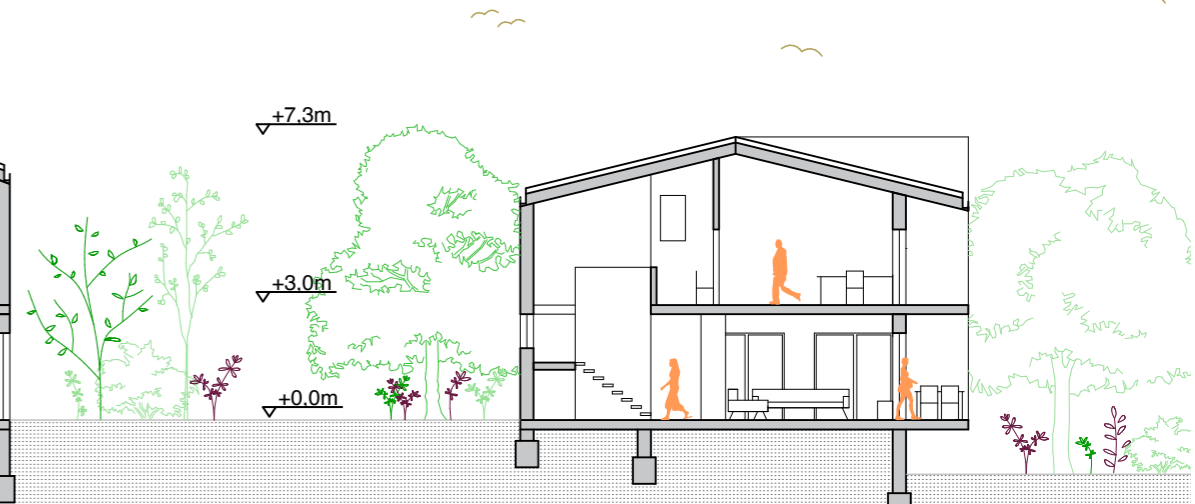
vzhodna fasada M 1:200



prečni prerez M 1:200



vzdolžni prerez M 1:200



Hiša za starejši par in tričlansko gospodinjstvo

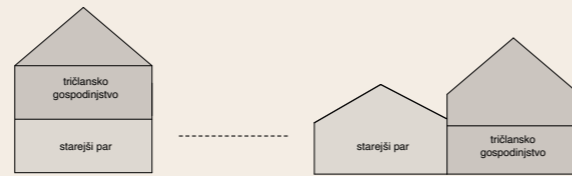
Savinjska regija

Medgeneracijska hiša za starejši par in tričlansko družino je osnovana v ideji pritlične hiše, ki deluje bolj **povezano** med družino ter starejšim parom. Hiši imata skupen vhod in skupno pralnico ter prostor za shranjevanje. Možnost je tudi vzpostavitev skupne terase.

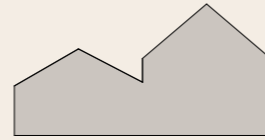
Na vzhodni in zahodni strani se bivalni prostori razširijo na pokrita lesena hodnika, južno pa na teraso. Na vseh teh treh fasadah so okna **večjih** dimenzij, v mansardi družinske hiše ter v severni fasadi pa so ta **manjša**.

Z višinsko razliko med hišama tudi celotni volumen deluje manjši in spominja na **stare domačije** s dodanimi gospodarskimi poslopji.

Namesto ločevanja po višini sta hiši pritično povezani:



Možnost preoblikovanja v enotno hišo



06

Hiša za štiri ali veččlansko gospodinjstvo

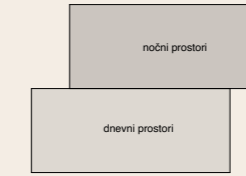
Savinjska regija

Savinjska hiša za štiri in veččlansko gospodinjstvo odpira idejo dvojne hiše, ki je programsko razdeljena na **nočni del in na dnevni del**. Obe hiši sta enakih dimenzij, ki pa z zamikanjem tudi na zunanji strani pokažeta programsko diferenciacijo.

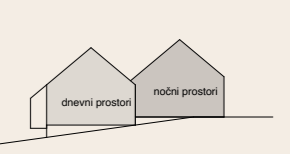
Po prerezu se hiša **prilagaja terenu** in izkorišča višinsko razliko z delitvijo med obema programskima deloma. Dnevni del hiše se na južni strani razširi v nadkrito lesen balkon.

Okna na severni strani so manjša in podolgovata, na južni ter vzhodni strani pa se odprejo v večja panoramska. Zaradi **odprte strehe** deluje sicer pritlična hiša zelo prostorno.

Zamikanje nočne in dnevne hiše:

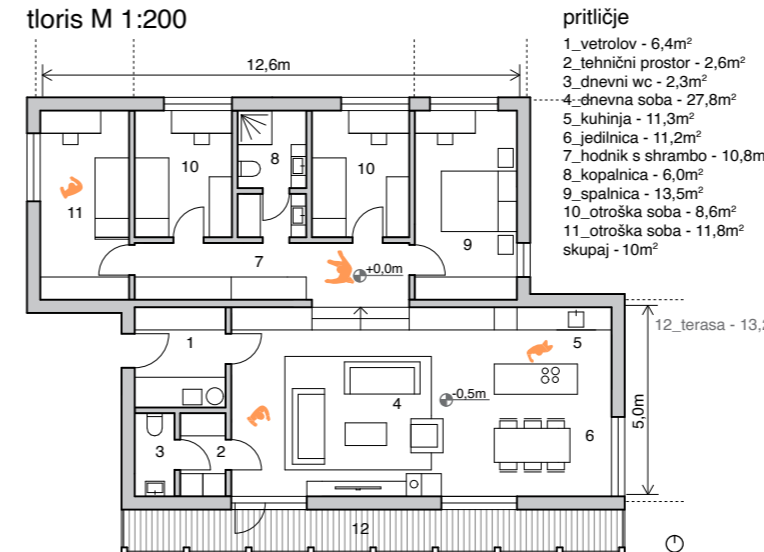
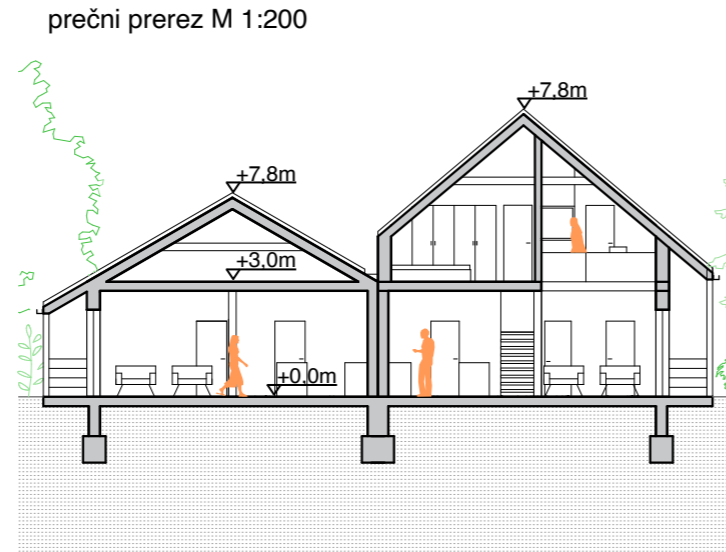
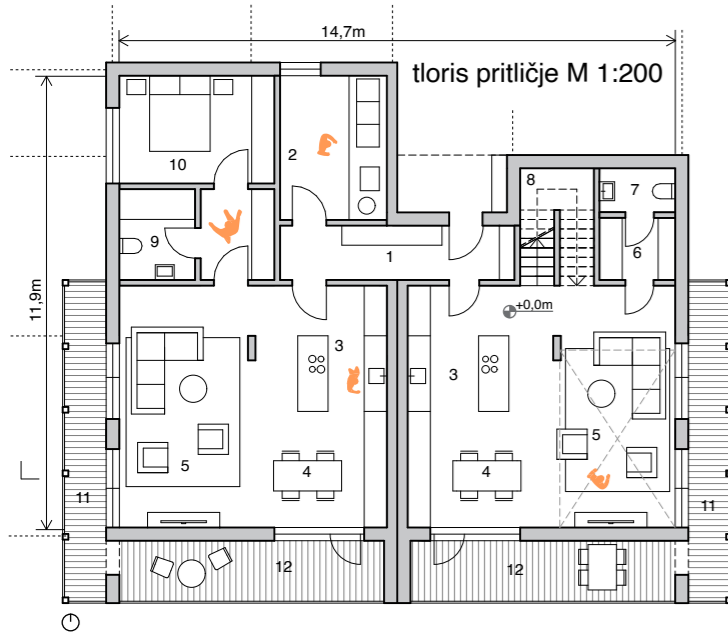
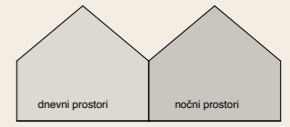
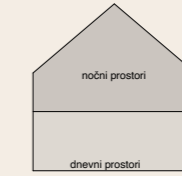


Prilagajanje terenu:

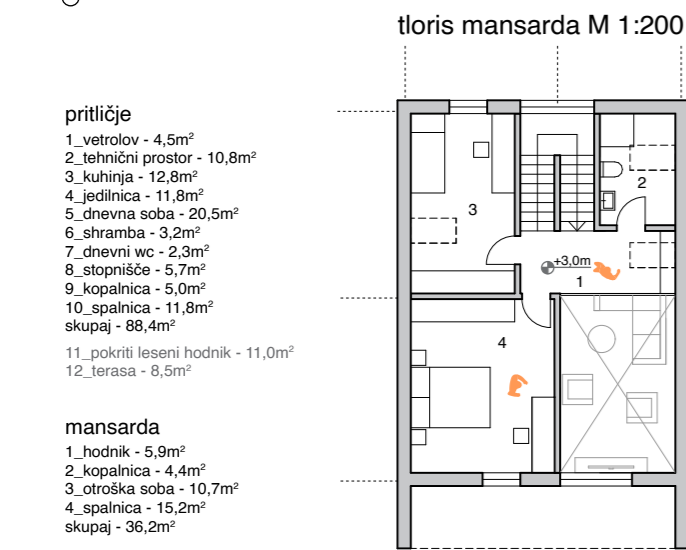
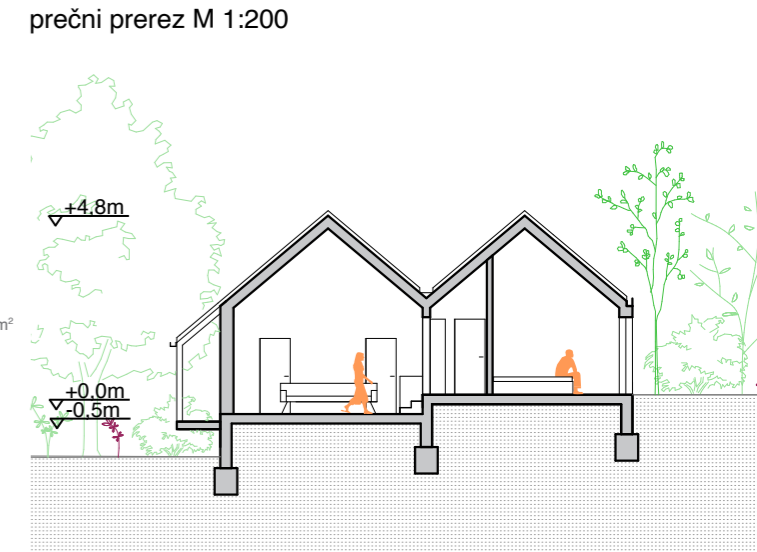


CT777

Nočni in dnevni prostori se razporejajo v pritličju, namesto da se ločujejo po višini:



- pritičje
- 1_vetrolov - 6,4m²
 - 2_tehnični prostor - 2,6m²
 - 3_dnevni wc - 2,3m²
 - 4_dnevna soba - 27,8m²
 - 5_kuhinja - 11,3m²
 - 6_jedilnica - 11,2m²
 - 7_hodnik s shrambo - 10,8m²
 - 8_kopalnica - 6,0m²
 - 9_spalnica - 13,5m²
 - 10_otroška soba - 8,6m²
 - 11_otroška soba - 11,8m²
 - skupaj - 10m²



- pritičje
- 1_vetrolov - 4,5m²
 - 2_tehnični prostor - 10,8m²
 - 3_kuhinja - 12,8m²
 - 4_jedilnica - 11,8m²
 - 5_dnevna soba - 20,5m²
 - 6_shramba - 3,2m²
 - 7_dnevni wc - 2,3m²
 - 8_stopnišče - 5,7m²
 - 9_kopalnica - 5,0m²
 - 10_spalnica - 11,8m²
 - skupaj - 88,4m²
 - 11_pokriti leseni hodnik - 11,0m²
 - 12_terasa - 8,5m²

- mansarda
- 1_hodnik - 5,9m²
 - 2_kopalnica - 4,4m²
 - 3_otroška soba - 10,7m²
 - 4_spalnica - 15,2m²
 - skupaj - 36,2m²

