

Hiša za tričlansko gospodinjstvo 01

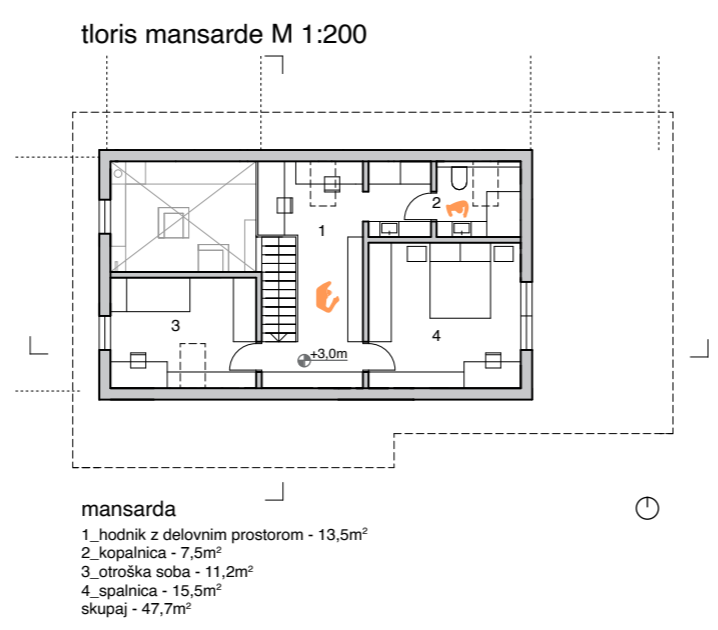
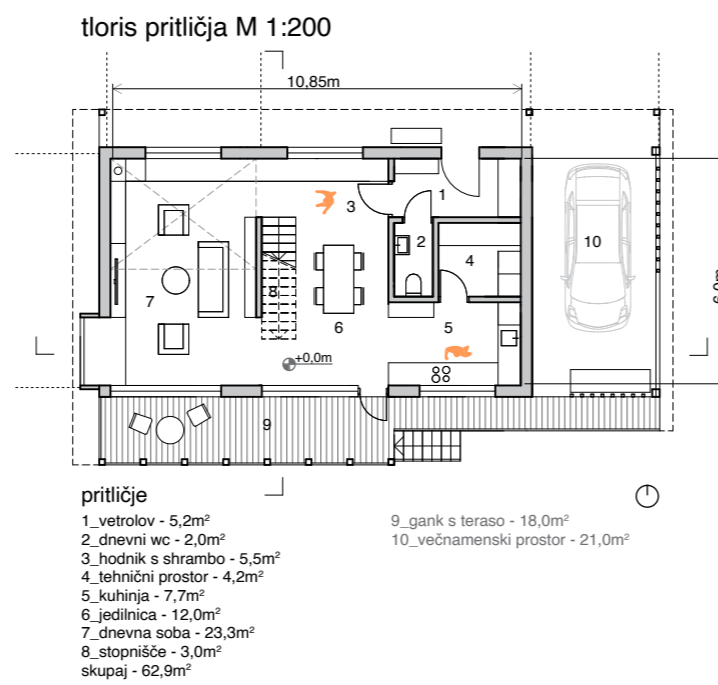
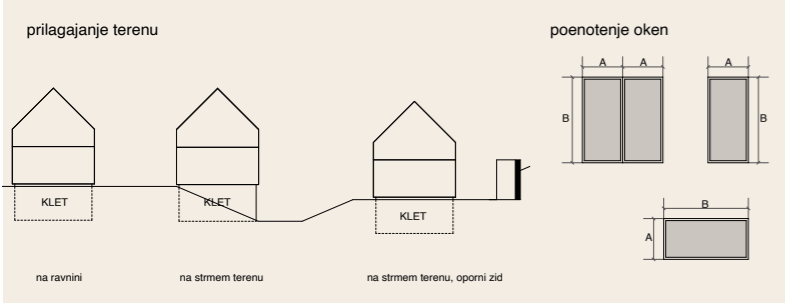
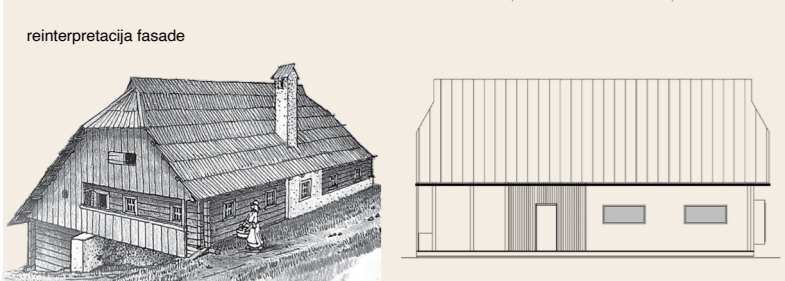
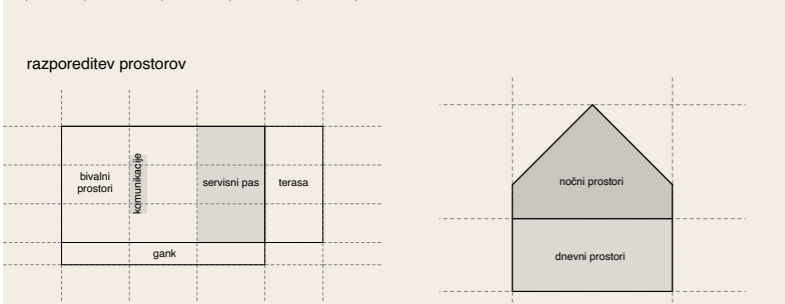
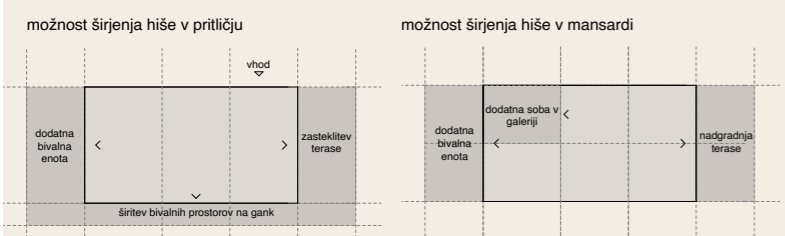
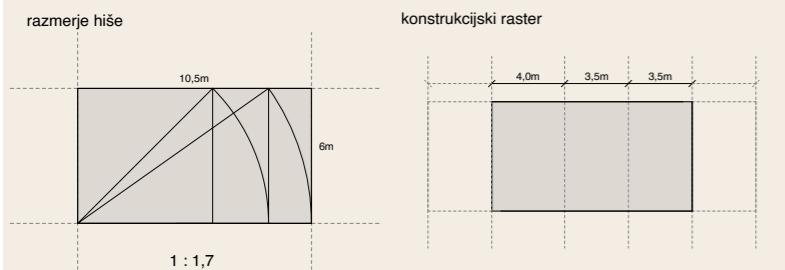
Koroška regija



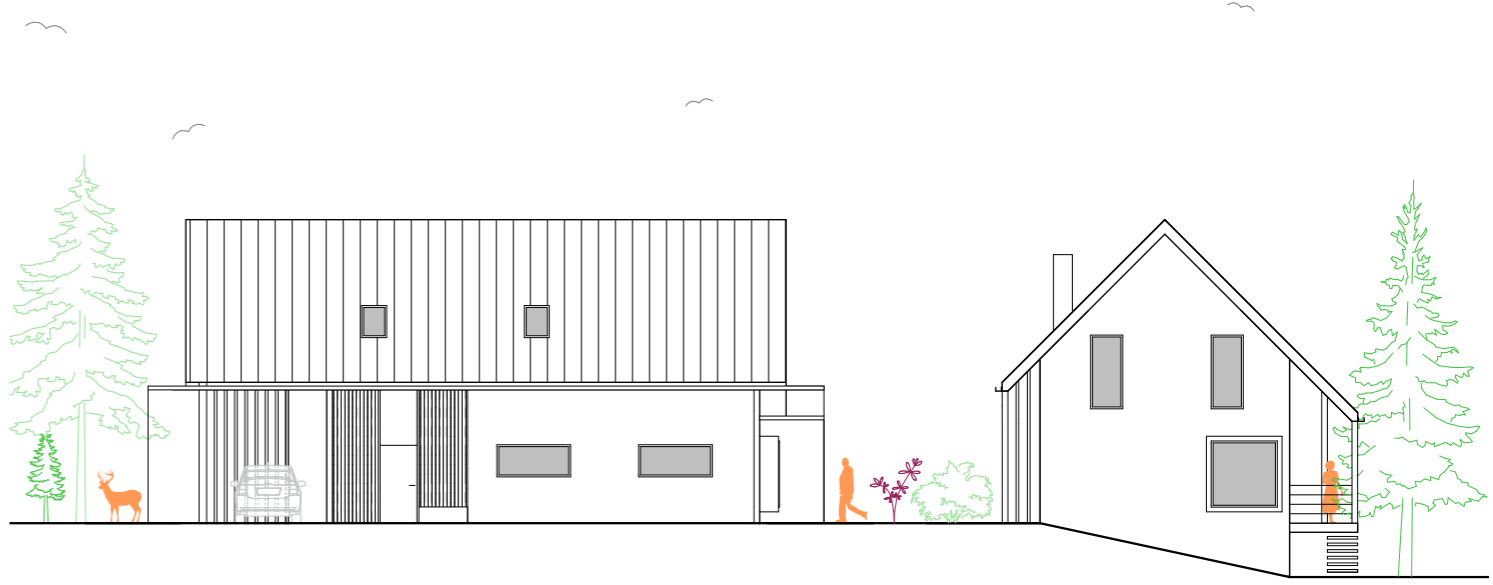
Sodobna hiša se navdihuje v tradicionalni Koroški hiši, ki se je skozi čas razvila v obliko kakršno poznamo danes. Mrzle zime z veliko snega so narekovale **strmo streho, kompaktno gradnjo z zidanim prtičnim delom in leseno mansardo z gankom**. Gank je služil predvsem za sušenje pridelkov. Uporaba lesa pri gradnji je bila zaradi bližnjih bogatih gozdov logična izbira.

Nova hiša, ki je kombinacija zidane in lesene povzema te značilnosti, a jih na sodoben način interpretira in prilagaja sodobnemu načinu življenja. Glavni likovni element je **gank na južni strani**, ki se razširi v delu kjer se dnevni prostor odpre navzven. V delu kjer sta dnevna soba in jedilnica je vertikalni raster lesenih stebrov gostejši, v drugem delu je ta redkejši. Les se pojavi tudi na vzhodni fasadi z rastrom vertikalnih letev, ki zapirajo pogled na pokriti del, ki je lahko **pokriti prostor za avto, letna kuhinja ali prostor za shranjevanje**. Okna so v treh velikostih, večja panoramska v bivalnem delu, dva kvadratna na stranskih fasadah ter **vertikalna in horizontalna okna iste velikosti**, da je izvedba cenejša. Zaradi cenejše izvedbe je hiša zasnovana kot **prtičnica z izkoriščeno mansardo**. Streha je krita s cenovno ugodno sivo pločevinasto streho. Ker je na Koroškem veliko gradenj v strmini je hiša zasnovana tako, da se lahko prilagaja raznolikemu terenu.

Tloris hiše je pravokoten v razmerju 1:1.7. Tloris prtičja je razdeljen v tri module v zaprtem delu tlorisa in enega pod razširjenim nadstreškom. Ta del je tudi možno nameniti za **širitev hiše**. V prvem delu je vhodna veža in mokra vozlišča z dnevnim straniščem, kurilnico ter kuhinjo. Kuhinja se povezuje z jedilnico v drugem delu, ki jo od dneвне sobe loči **enoramno stopnišče** v mansardo. Del dnevene sobe ima dvoetažni prostor, ki pa ga je ob potrebah stanovalcev možno spremeniti v še eno sobo. V nadstropju so spalnica staršev, otroška soba, kopalnica in kabinet.



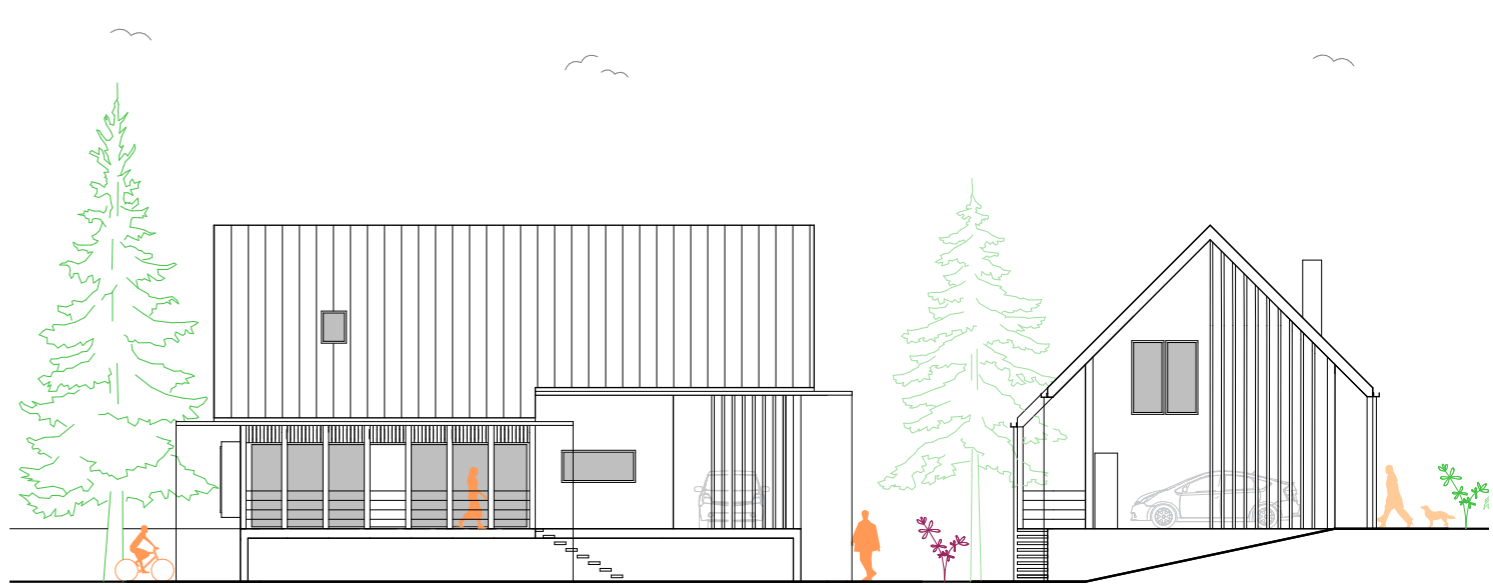
sevna fasada M 1:200



zahodna fasada M 1:200

južna fasada M 1:200

vzhodna fasada M 1:200



vzdolžni prerez M 1:200

prečni prerez M 1:200



Hiša za tričlansko gospodinjstvo

Škofjeloška regija

02

Tradicionalna škofjeloška hiša je **podolgovatega tlorisa** s poudarjenim vhodom, spodaj je zidana in v mansardi lesena. Streha je strma dvokapnica. Okrasje na zunanosti je **skromno**. Sodobna reinterpretacija povzema te značilnosti a na sodoben način.

Tradicionalni vhodi so bili na sredini, a sodobni način bivanja, koso dnevni prostori med seboj povezani narekuje **vhod iz vogala**. Vhod je nakazan s transparentno opečnato mrežo, ki je med drugim značilna na tem območju. Osrednji likovni element je **reinterpretiran zatrej v lesu** na obeh čelnih fasadah.

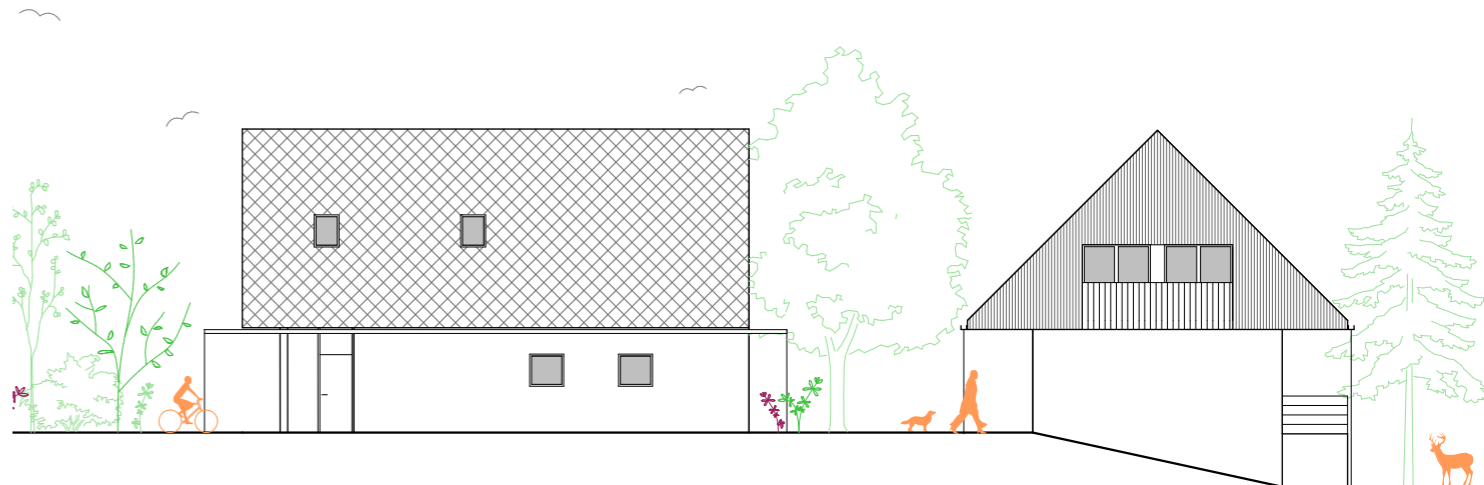
Na širši balkon se razširi otroška soba in na ožjega spalnica staršev. Ta del se v primeru želje lastnikov po širitvi lahko zapre. Hiša se odpira proti jugu z večjimi **panoramskimi okni**, na severu pa sledi tradiciji in so okna **manjša**. Zaradi cenejše izvedbe je hiša pritična z izkoriščeno mansardo. Streha je krita s cenovno ugodno sivo pločevinasto streho. Hiša ja zasnovana tako, da se lahko prilagaja raznolikemu terenu.

Tloris hiše je pravokoten v razmerju 1:1.7. Tloris pritičja je razdeljen v **štiri dele**. Ob vhodu je shramba s samostojnim vhodom. V prvem delu je vhodna veža in mokra vozlišča z dnevnim straniščem, kuhinjo in pripadajočo shrambo. Prvi del od drugih dveh v katerih sta jedilnica in dnevna soba loči **enoravno stopnišče**, ki vodi v mansardo. Del dnevnice in jedilnice ima dvoetažni prostor, ki pa ga je ob potrebah stanovalcev možno spremeniti v še eno sobo. V nadstropju so spalnica staršev, otroška soba, kopalnica in kabinet.

severna fasada M 1:200

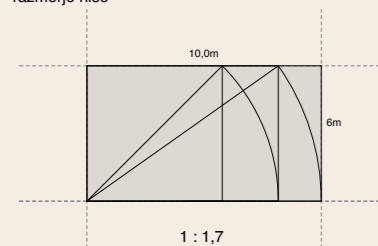


zahodna fasada M 1:200

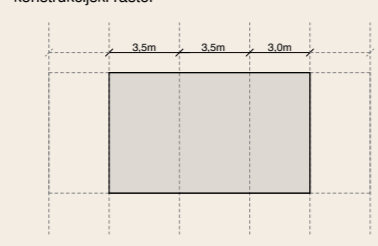


CT777

razmerje hiše



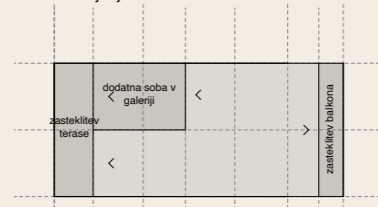
konstrukcijski raster



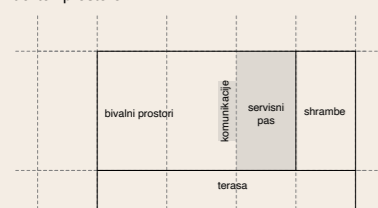
možnost širjenja hiše v pritičju



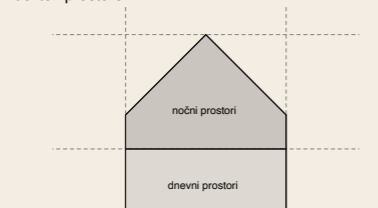
možnost širjenja hiše v mansardi



delitev prostorov



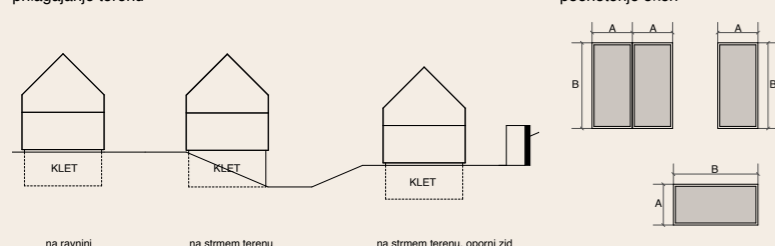
delitev prostorov



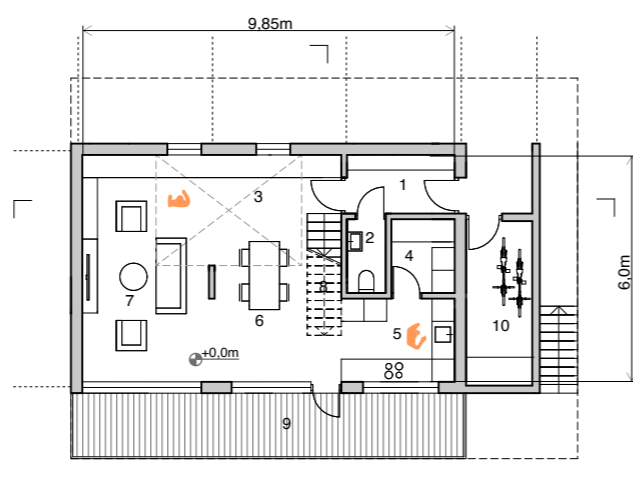
reinterpretacija fasade



prilagajanje terenu



tloris pritičja M 1:200

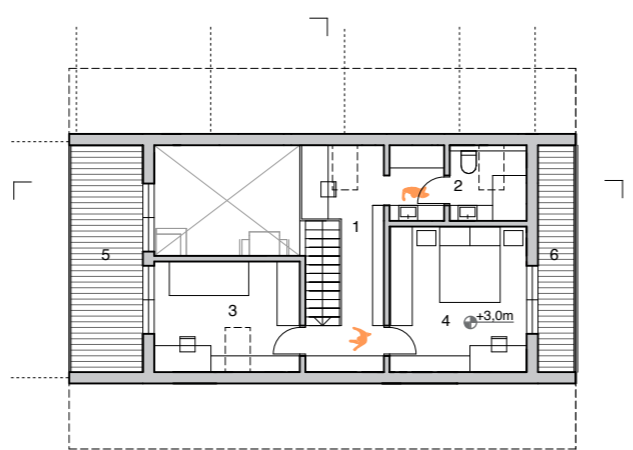


pritičje

- 1_vetrolov - 4,4m²
- 2_dnevni wc - 2,0m²
- 3_hodnik s shrambo - 5,2m²
- 4_tehnični prostor - 3,5m²
- 5_kuhinja - 6,6m²
- 6_jedilnica - 12,0m²
- 7_dnevna soba - 21,0m²
- 8_stopnišče - 3,0m²
- skupaj - 57,7m²

- 9_terasa - 17,5m²
- 10_shramba, kolesarnica - 7,5m²

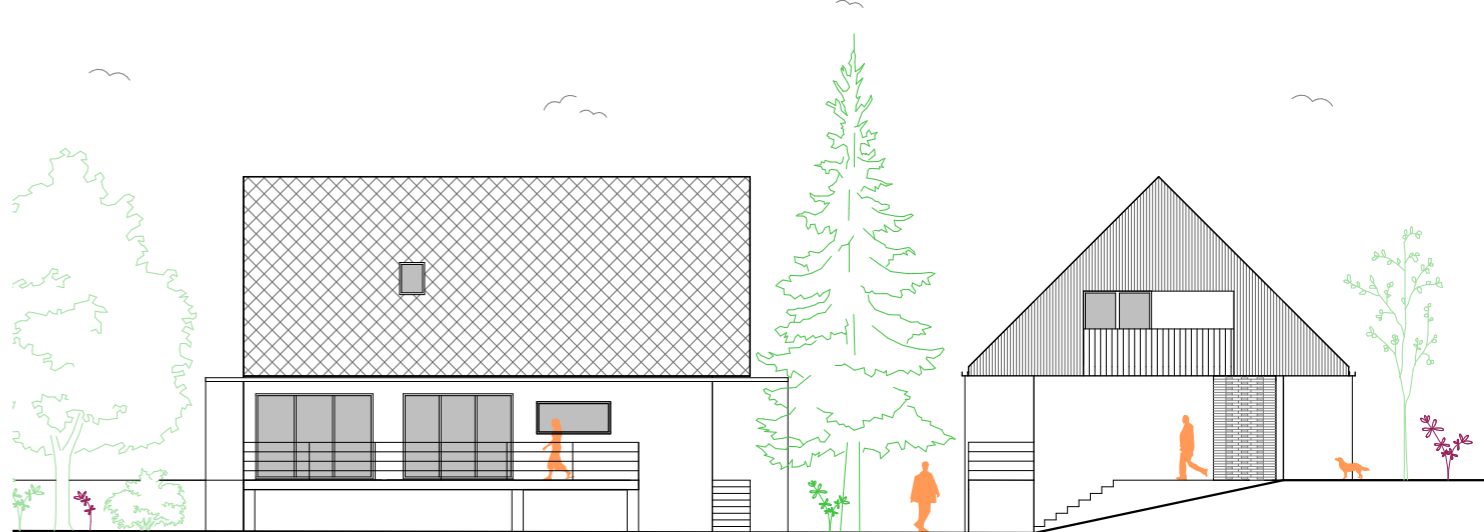
tloris mansarde M 1:200



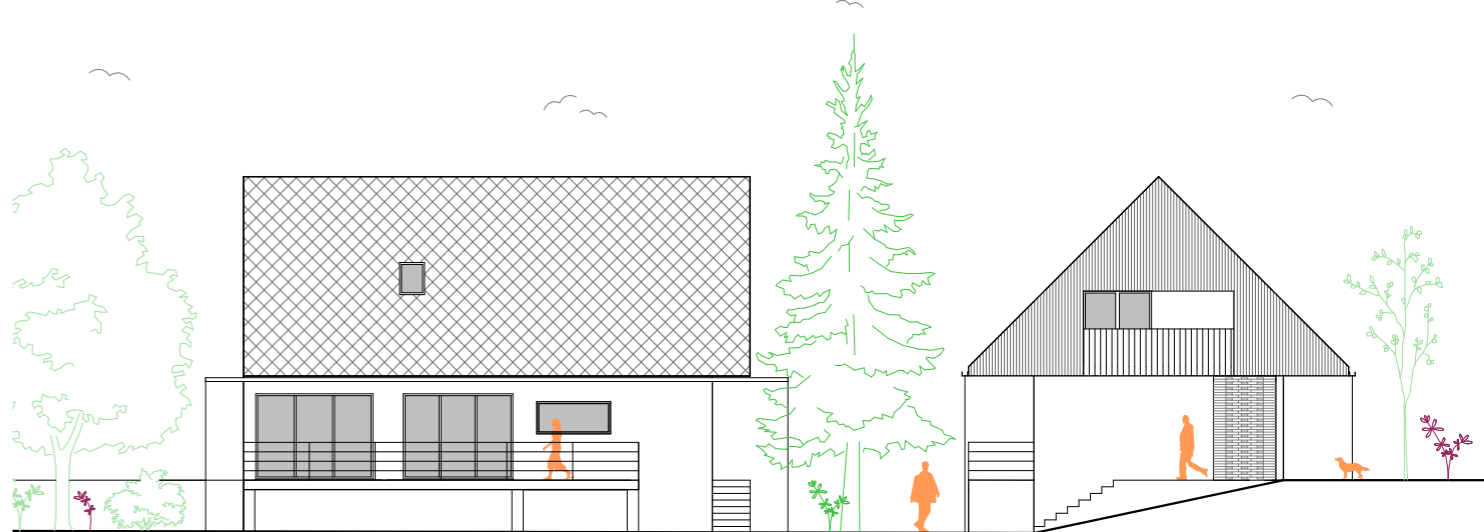
mansarda

- 1_hodnik z delovnim prostorom - 10,0m²
- 2_kopalnica - 7,3m²
- 3_otroška soba - 11,2m²
- 4_spalnica - 14,0m²
- skupaj - 42,5m²
- 5_terasa - 11,0m²
- 6_balkon - 5,7m²

južna fasada M 1:200



vzhodna fasada M 1:200



vzdolžni prerez M 1:200



prečni prerez M 1:200



Hiša za tričlansko gospodinjstvo 03

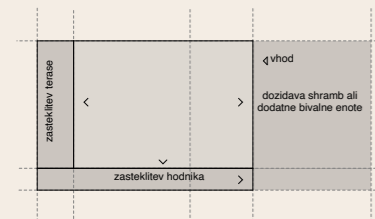
Savinjska regija



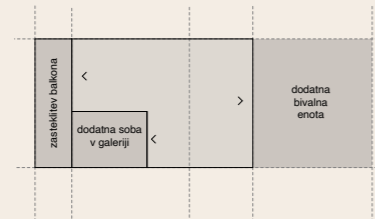
Savinjska tradicionalna hiša je **podolgovatega** tlorisa, ima **manjši naklon** ter z minimalnim napuščem. Pri gospodarskem poslopu je značilni odprti leseni pokriti hodnik iz katerega se vstopa v prostore. Sodobna interpretacija povzame te značilnosti in vzpostavi za glavni prepoznavni element **pokriti hodnik na južni strani**, ki poleti senči soncu izpostavljene prostore v pritličju. Okna so v treh velikostih, večja panoramska v bivalnem delu, vertikalna in horizontalna okna iste velikosti, da je izvedba cenejša ter strešna okna. Zaradi cenejše izvedbe je hiša **pritlična z izkoriščeno mansardo**. Mansarda je minimalno zamaknjena, da se poudari delitev med pritličjem in mansardo, kot je pri tradicionalni hiši. Streha je krita s cenovno ugodno sivo pločevinasto streho. Hiša ja zasnovana tako, da se lahko prilagaja raznolikemu terenu.

Tloris hiše je podolgovat. Vhod je iz vzhodne strani pod **previsnim delom**. Hiša je razdeljena v **tri pasove**, v prvem je vhodna veža, dvoramno stopnišče, kurlinica in dnevno stranišče. V drugih dveh pasovih je dnevni del s kuhinjo, jedilnico in dnevnim prostorom. Dnevni prostor se odpira na zahodno teraso in na pokriti leseni hodnik. Del dnevnice ima **dvoetažni prostor**, ki pa ga je ob potrebah stanovalcev možno spremeniti v še eno sobo. V nadstropju so spalnica staršev, otroška soba, kopalnica in kabinet.

možnost širjenja hiše v pritličju



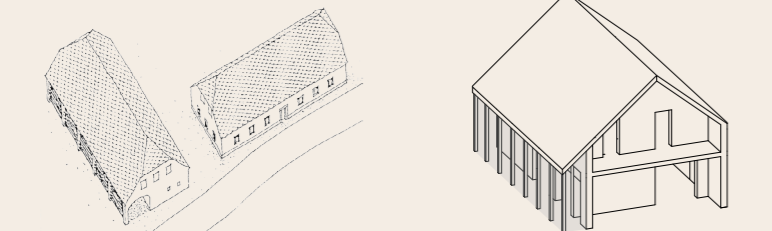
možnost širjenja hiše v mansardi



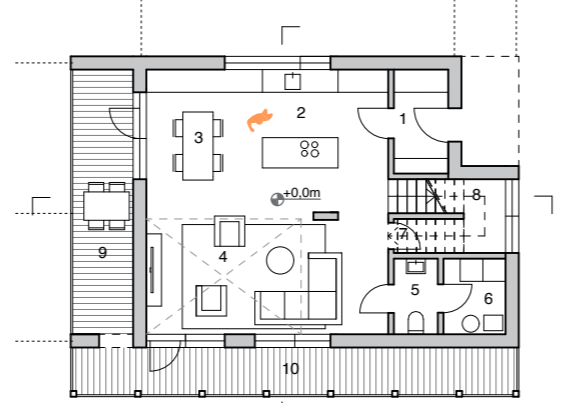
reinterpretacija fasade



reinterpretacija lesenega hodnika



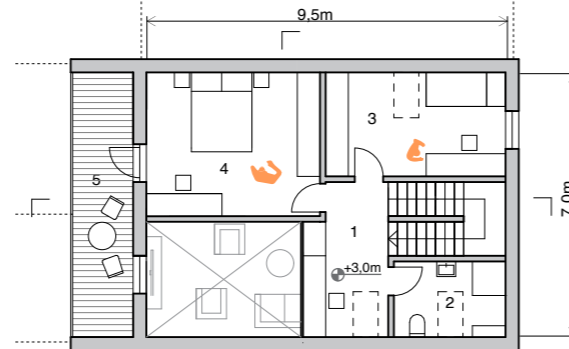
tloris pritličja M 1:200



pritličje

- 1_vetrolov - 4,0m²
- 2_kuhinja - 12,5m²
- 3_jedilnica - 11,5m²
- 4_dnevna soba - 20,5m²
- 5_dnevni wc - 2,5m²
- 6_tehnični prostor - 3,5m²
- 7_shramba - 2,9m²
- 8_stopnišče - 2,8m²
- skupaj - 60,2m²

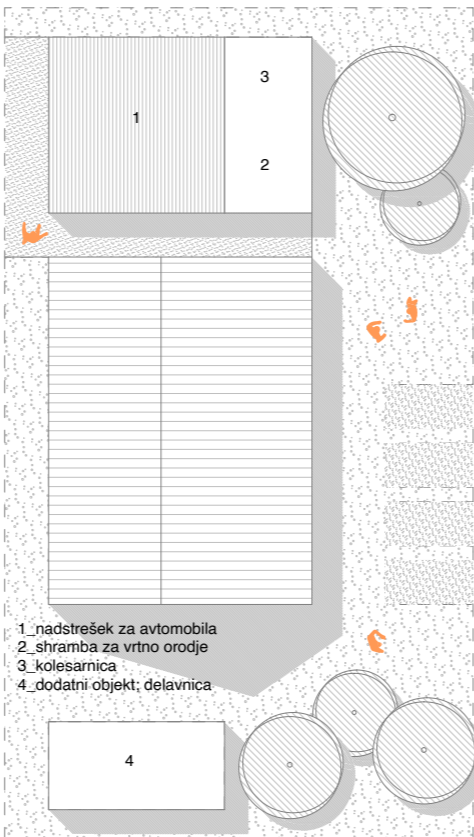
tloris mansarde M 1:200



mansarda

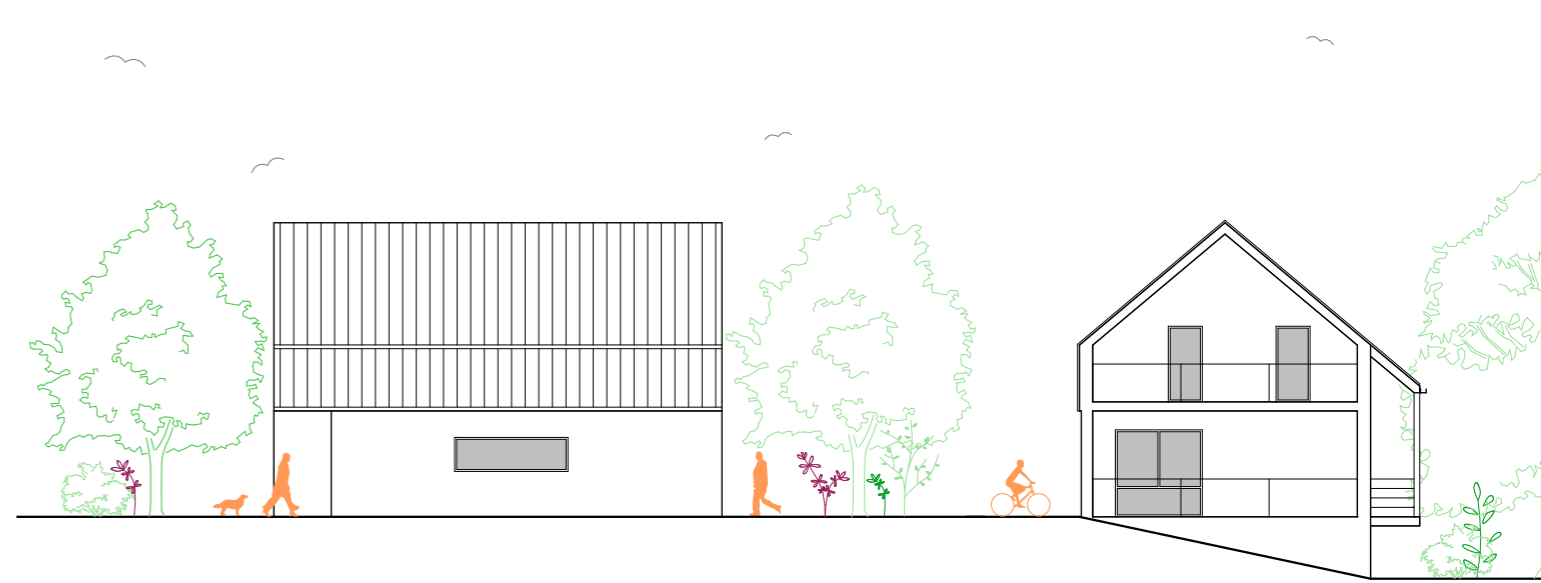
- 1_hodnik z delovnim mestom - 8,5m²
- 2_kopalnica - 5,5m²
- 3_otroška soba - 12,5m²
- 4_spalnica - 16,8m²
- skupaj - 43,3m²

shema organizacije gradbene parcele



- 1_nadstrešek za avtomobila
- 2_shramba za vrtno orodje
- 3_kolesarnica
- 4_dodatni objekt; delavnica

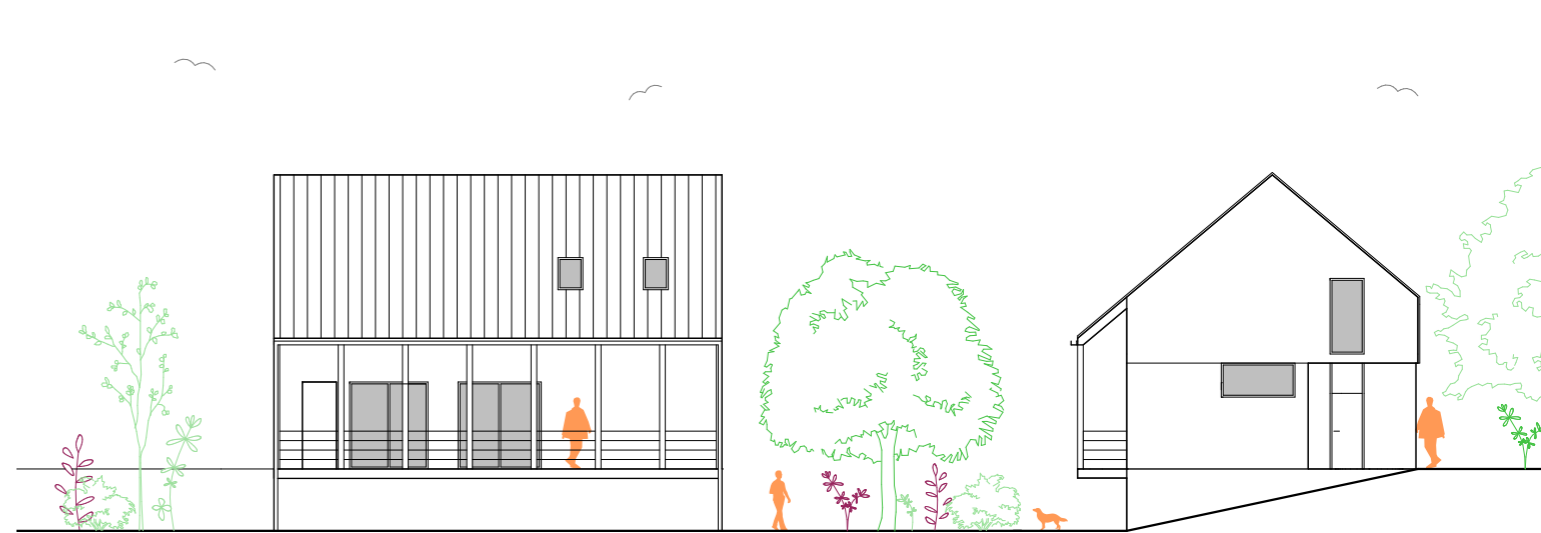
severna fasada M 1:200



zahodna fasada M 1:200

CT777

južna fasada M 1:200

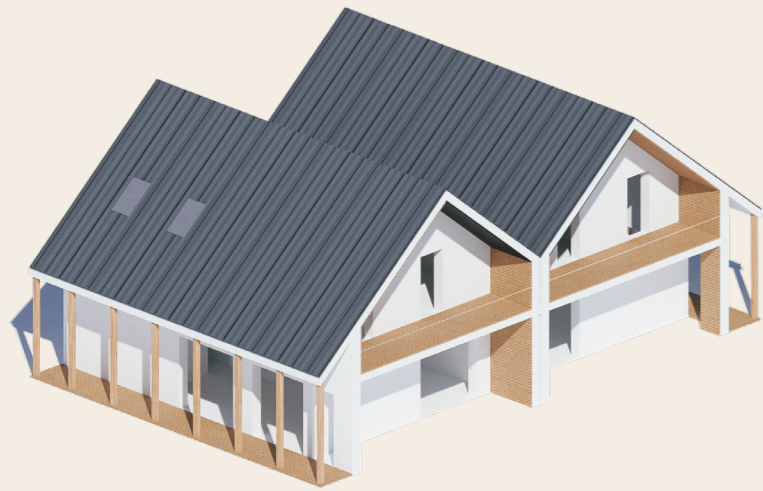


vzhodna fasada M 1:200

vzdolžni prerez M 1:200



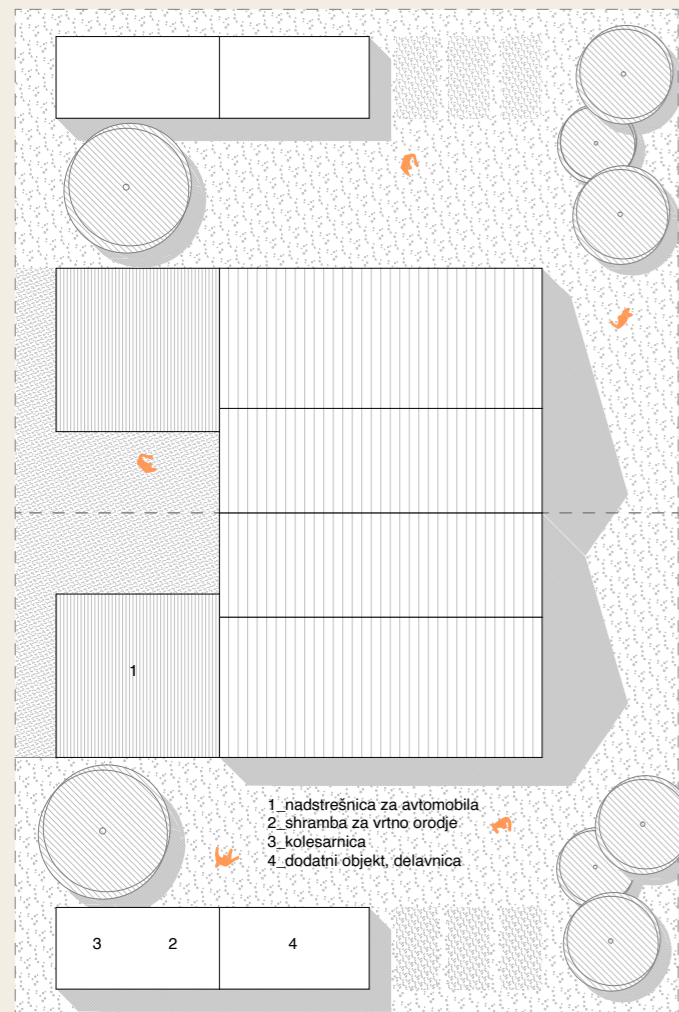
prečni prerez M 1:200



Savinjska hiša je zasnovana **prilagodljivo** tako, da se lahko sestavlja v par, v hišo dvojček, kjer vse glavne značilnosti ostanejo (leseni pokriti hodnik, stranice brez napušča, naklon strehe, okenske odprtine).

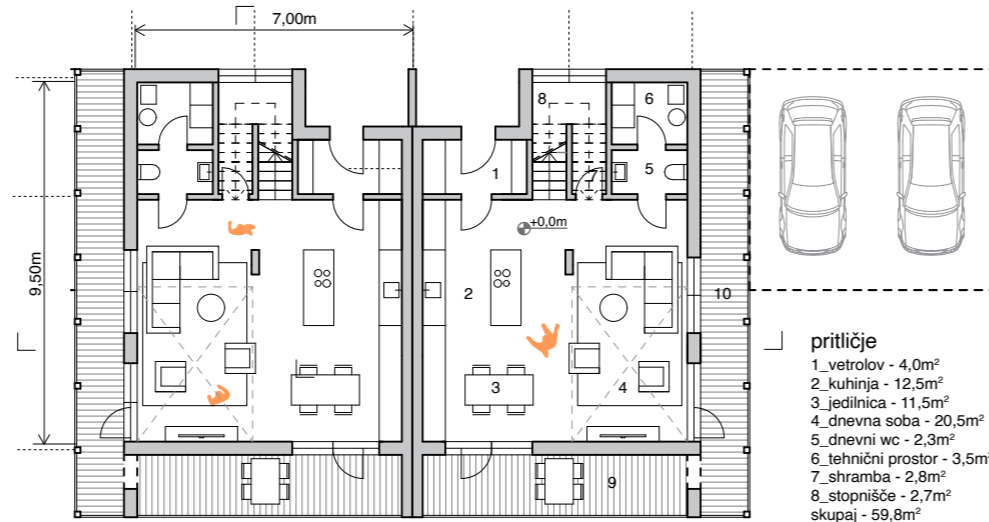
Kljub drugačni orientaciji pri zasnovi dvojčka, je zaradi dinamično razporejenih okenskih odprtin v prostorih ustrežna osvetljenost. **Servisni pas** na zdaj severnem delu učinkuje učinkovito ter omogoča širjenje in umestitev nadstrešnice za avtomobile v dveh smereh.

Dvojček ima na stranskih fasadah umeščen **lesen pokrit hodnik**, proti jugu pa se odpira s **teraso** v pritličju in **balkonom** v mansardi.

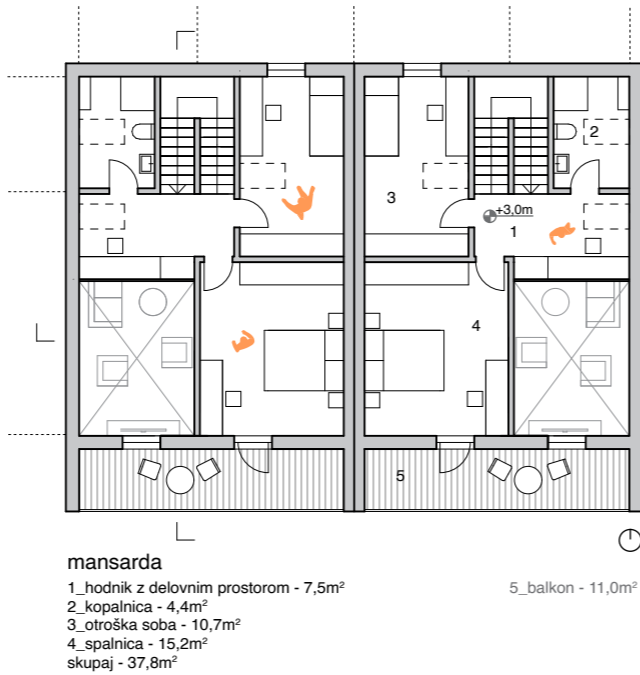


shema gradbene parcele

tloris pritličja M 1:200



tloris mansarde M 1:200



severna fasada M 1:200



zahodna fasada M 1:200



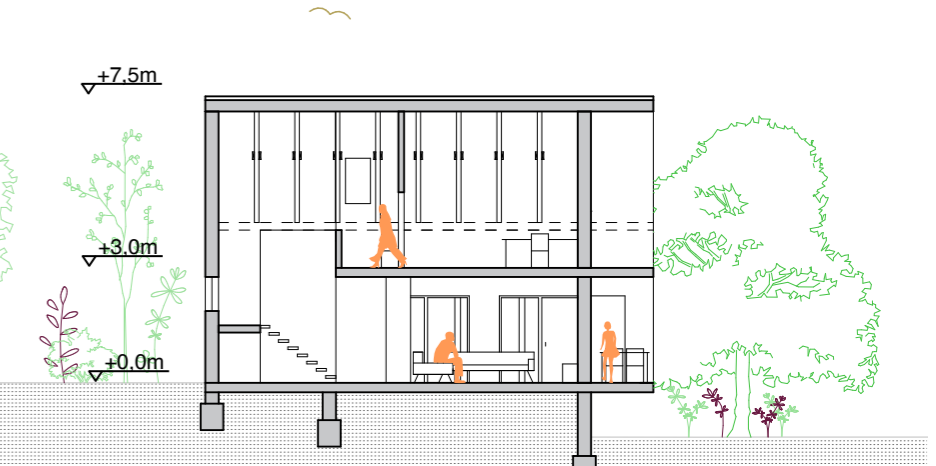
južna fasada M 1:200

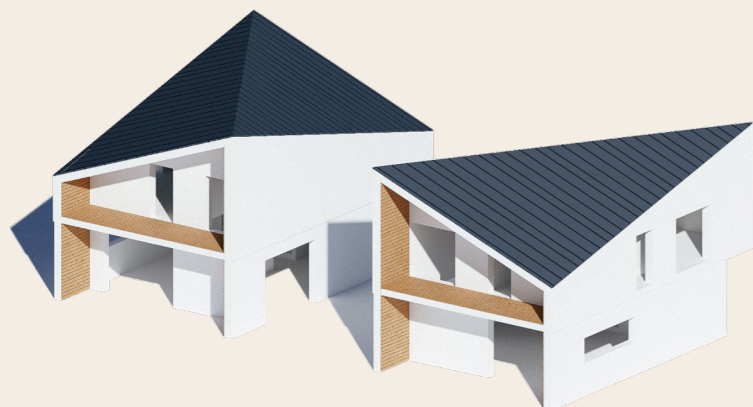


vzdolžni prerez M 1:200



prečni prerez M 1:200

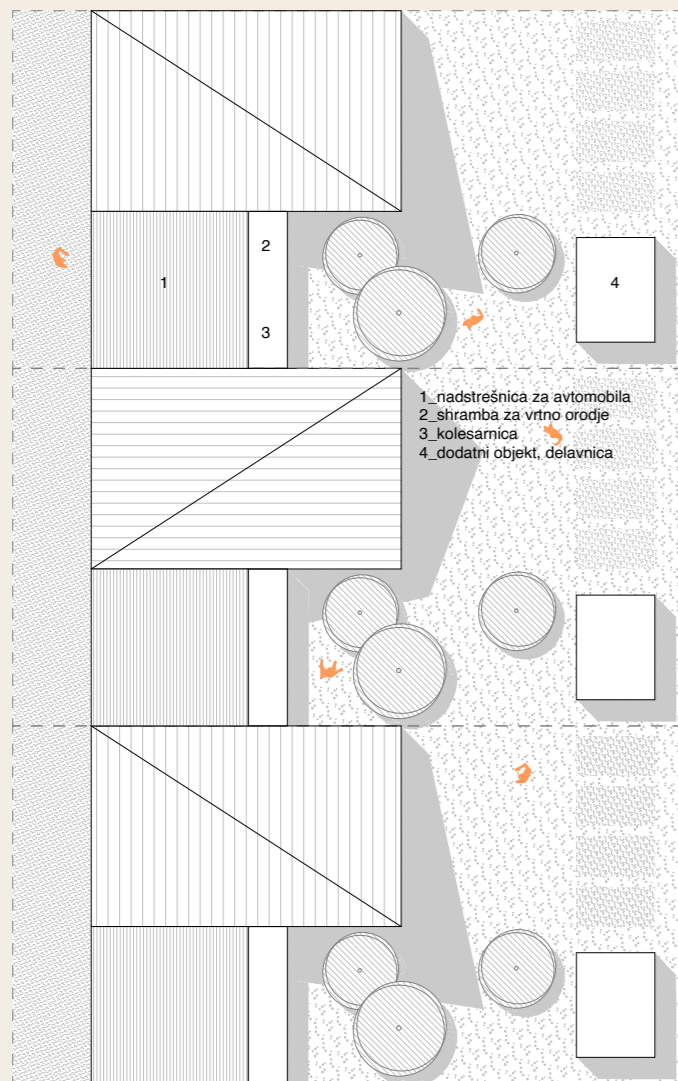




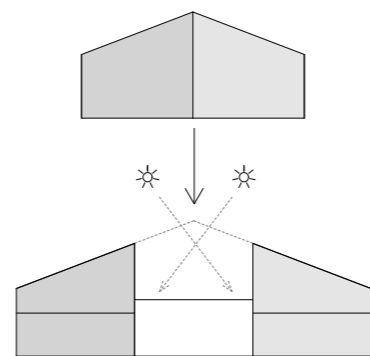
Vrstna hiša izhaja iz **zasnove savinjske enodružinske hiše**. Ohranja osnovne značilnosti, kot so fasade brez napuščev, a razvija tipologijo bolj svobodno in sodobno. Streha postane geometrijska **izpeljava dvokapne strehe**. Sleme strehe poteka po diagonali hiše. Pri vrstni hiši je parciacija med spodnjim in zgornjim delom hiše še bolj očitna tudi zaradi večjih okenskih odprtin.

Servisni pas na zdaj **severnem delu** omogoča idealno širjenje v obliki strnjene gradnje, saj se tako lahko bivalni del razširi proti jugu. Servisne razširitve se tako pojavijo na zgornji polovici hiše.

Hiše se v strnjem nizu umeščajo v **pare** med katerimi so nadstrešnice za avtomobile. S takšno postavitvijo se tudi obe strehi preoblikujeta v navidezno dvokapnico.

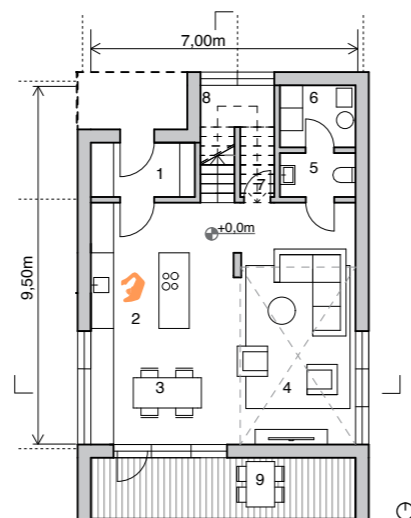


shema gradbene parcele



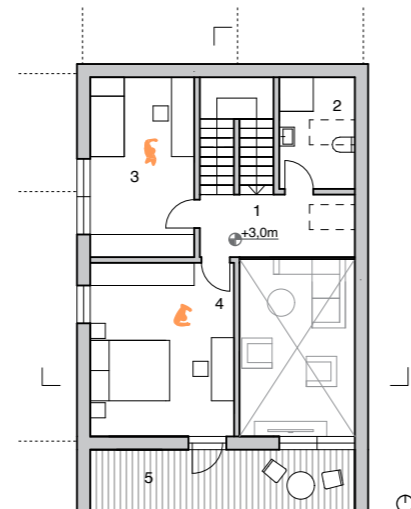
Razmak med hišami omogoča dostop svetlobe in prostor za nadstrešek. Sestavljanje hiš v paru optično nakazuje dvokapnico.

tloris pritličja M 1:200



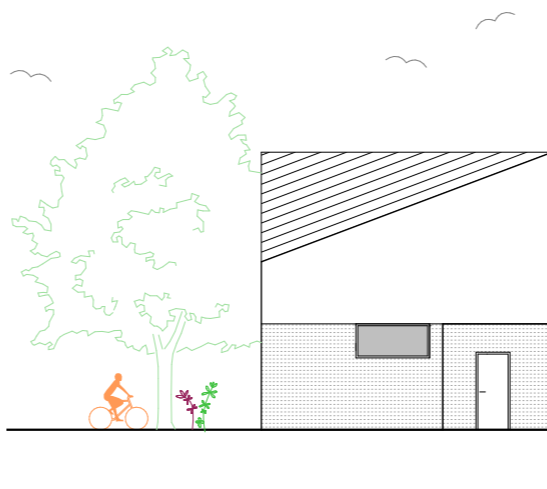
- pritličje
- 1_vetrolov - 4,0m²
 - 2_kuhinja - 12,5m²
 - 3_jedilnica - 11,5m²
 - 4_dnevna soba - 20,5m²
 - 5_dnevni wc - 2,3m²
 - 6_tehnični prostor - 3,5m²
 - 7_shramba - 2,8m²
 - 8_stopnišče - 2,7m²
 - skupaj - 59,8m²
 - 9_terasa - 11,0m²

tloris mansarda M 1:200



- mansarda
- 1_hodnik - 6,8m²
 - 2_kopalnica - 5,9m²
 - 3_otroška soba - 13,0m²
 - 4_spalnica - 17,4m²
 - skupaj - 43,1m²
 - 5_balkon - 11,0m²

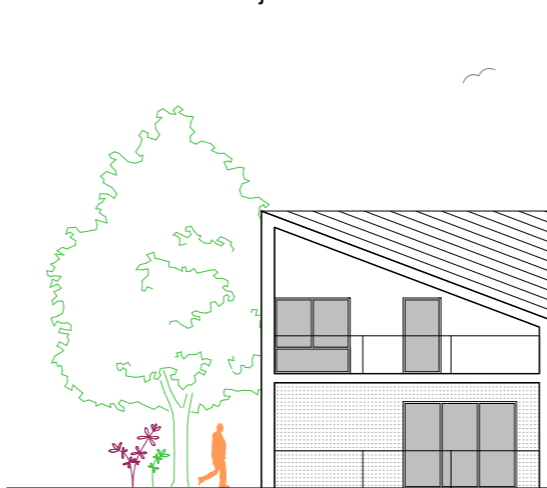
severna fasada M 1:200



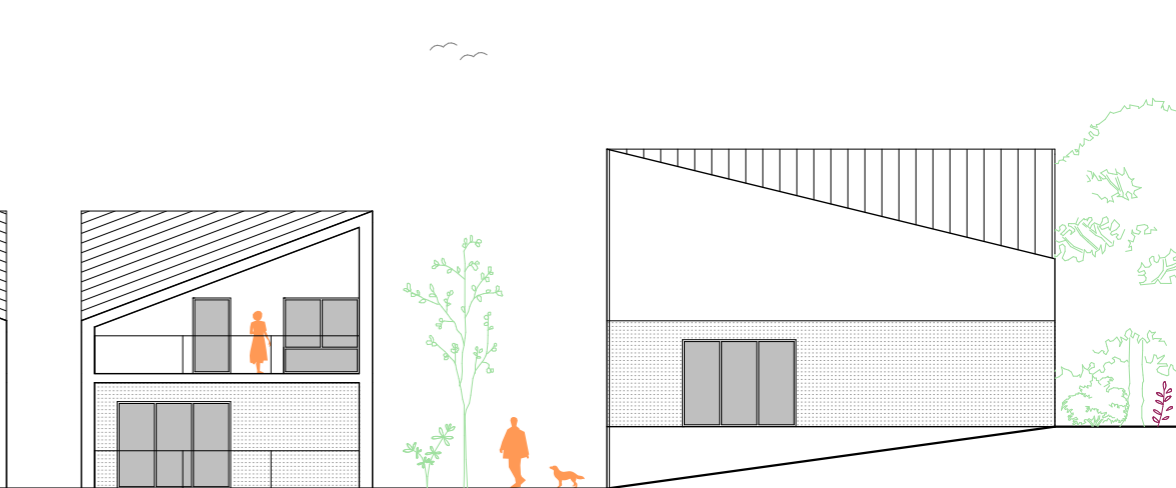
zahodna fasada M 1:200



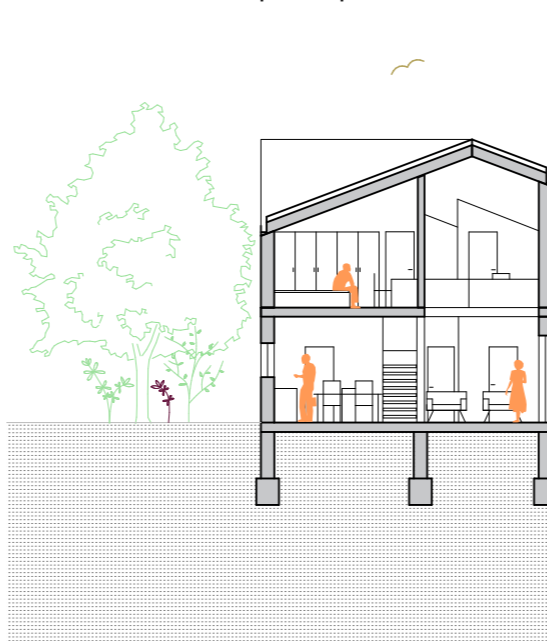
južna fasada M 1:200



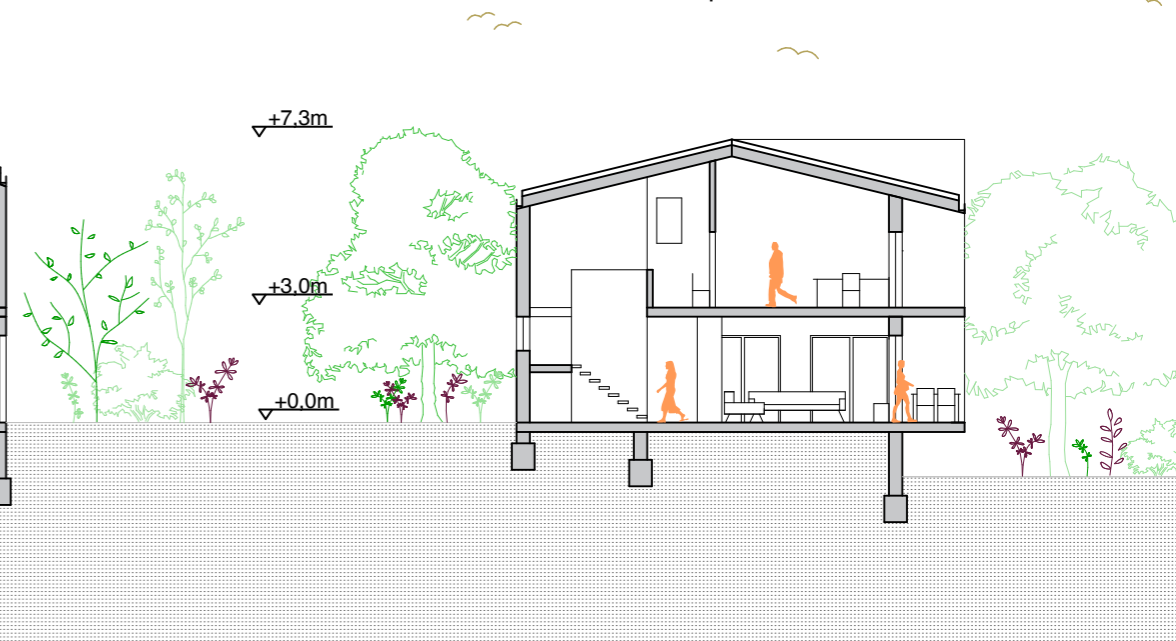
vzhodna fasada M 1:200



prečni prerez M 1:200



vzdolžni prerez M 1:200



Hiša za starejši par in tričlansko gospodinjstvo

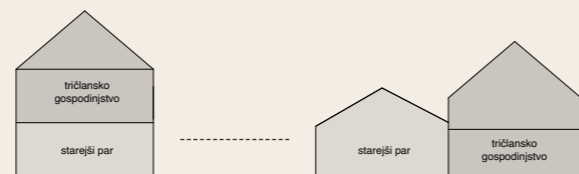
Savinjska regija

Medgeneracijska hiša za starejši par in tričlansko družino je osnovana v ideji pritične hiše, ki deluje bolj **povezano** med družino ter starejšim parom. Hiši imata skupen vhod in skupno pralnico ter prostor za shranjevanje. Možnost je tudi vzpostavitev skupne terase.

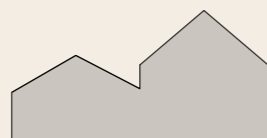
Na vzhodni in zahodni strani se bivalni prostori razširijo na pokrita lesena hodnika, južno pa na teraso. Na vseh teh treh fasadah so okna **večjih** dimenzij, v mansardi družinske hiše ter v severni fasadi pa so ta **manjša**.

Z višinsko razliko med hišama tudi celotni volumen deluje manjši in spominja na **stare domačije** s dodanimi gospodarskimi poslopji.

Namesto ločevanja po višini sta hiši pritično povezani:



Možnost preoblikovanja v enotno hišo



06

Hiša za štiri ali veččlansko gospodinjstvo

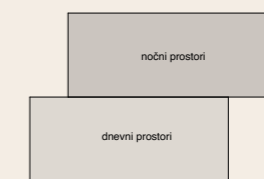
Savinjska regija

Savinjska hiša za štiri in veččlansko gospodinjstvo odpira idejo dvojne hiše, ki je programsko razdeljena na **nočni del in na dnevni del**. Obe hiši sta enakih dimenzij, ki pa z zamikanjem tudi na zunanji strani pokazeta programsko diferenciacijo.

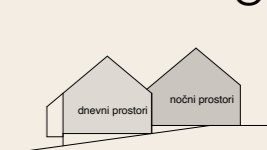
Po prerezu se hiša **prilagaja terenu** in izkorišča višinsko razliko z delitvijo med obema programskima deloma. Dnevni del hiše se na južni strani razširi v nadkriti lesen balkon.

Okna na severni strani so manjša in podolgovata, na južni ter vzhodni strani pa se odprejo v večja panoramska. Zaradi **odprte strehe** deluje sicer pritično hiša zelo prostorno.

Zamikanje nočne in dnevne hiše:

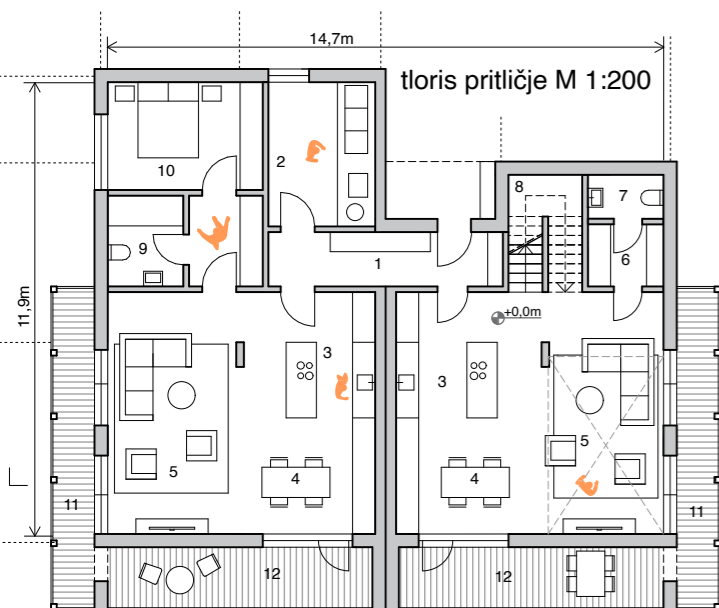
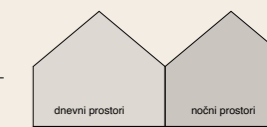
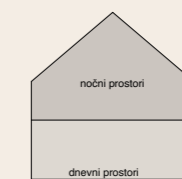


Prilaganje terenu:

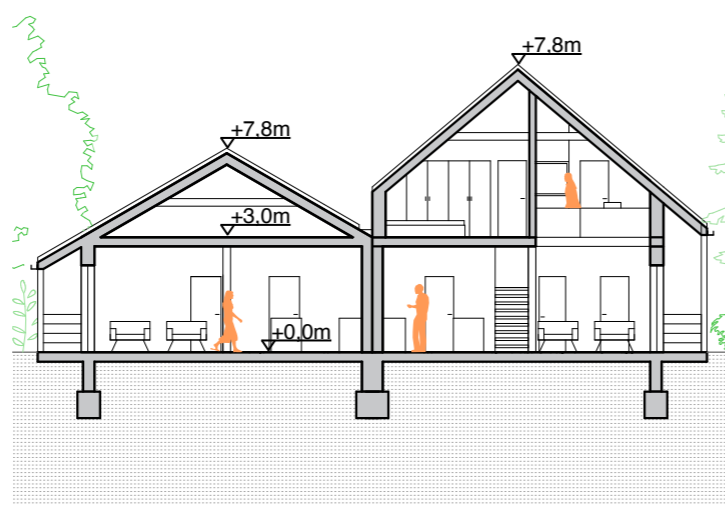


CT777

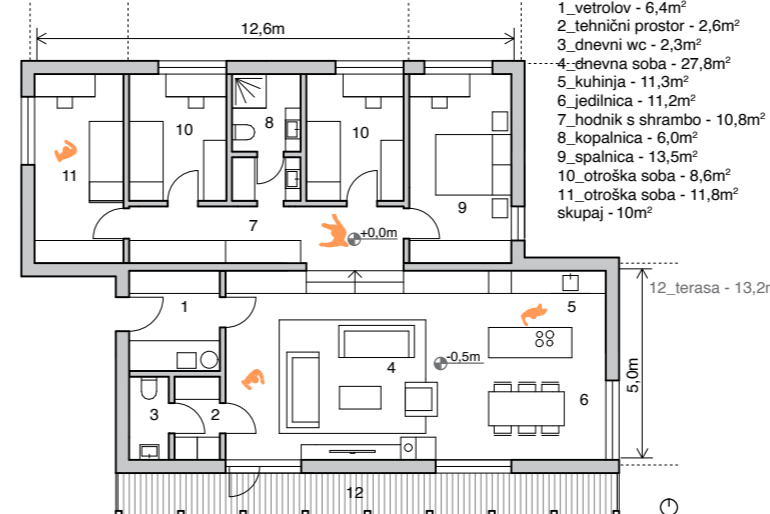
Nočni in dnevni prostori se razporejajo v pritičju, namesto da se ločujejo po višini:



prečni prerez M 1:200



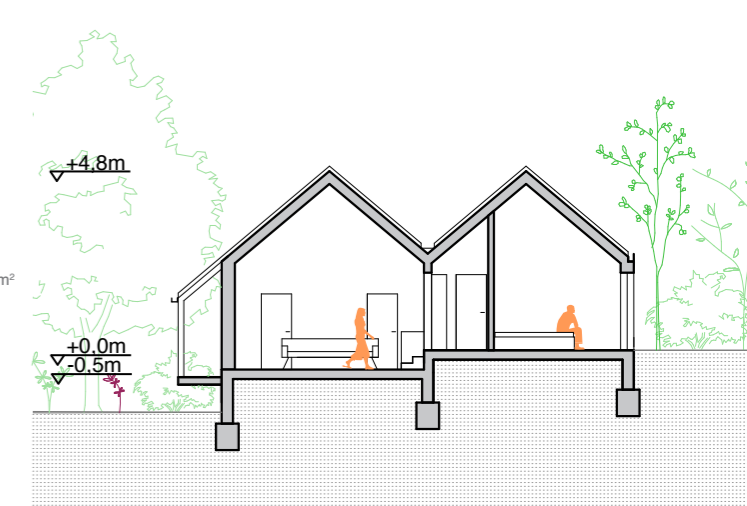
tloris M 1:200



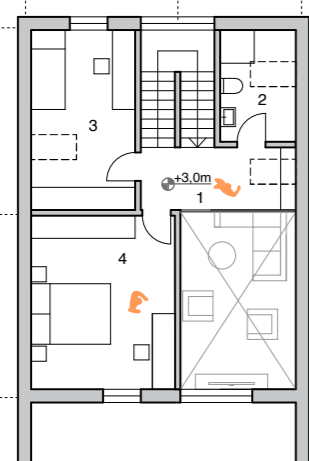
pritičje

- 1_vetrolov - 6,4m²
- 2_tehnični prostor - 2,6m²
- 3_dnevni wc - 2,3m²
- 4_dnevna soba - 27,8m²
- 5_kuhinja - 11,3m²
- 6_jedilnica - 11,2m²
- 7_hodnik s shrambo - 10,8m²
- 8_kopalnica - 6,0m²
- 9_spalnica - 13,5m²
- 10_otroška soba - 8,6m²
- 11_otroška soba - 11,8m²
- skupaj - 10m²

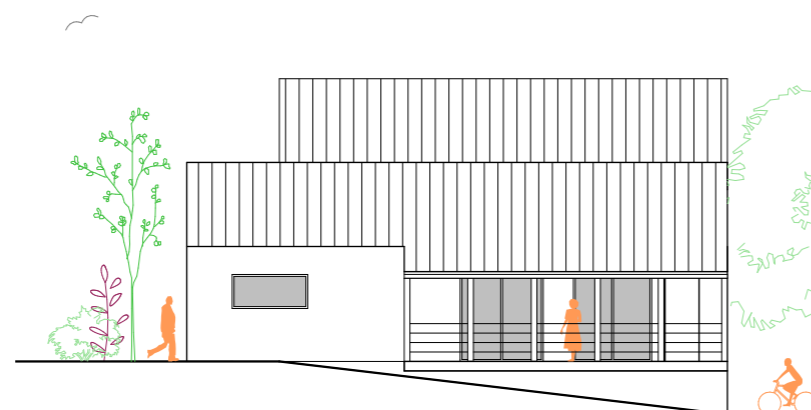
prečni prerez M 1:200



tloris mansarda M 1:200



zahodna fasada M 1:200



severna fasada M 1:200

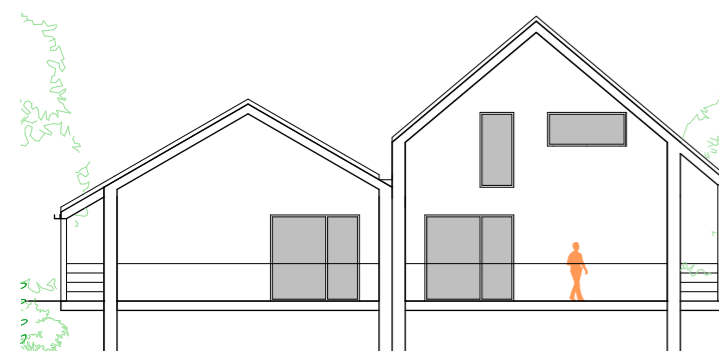


zahodna fasada M 1:200

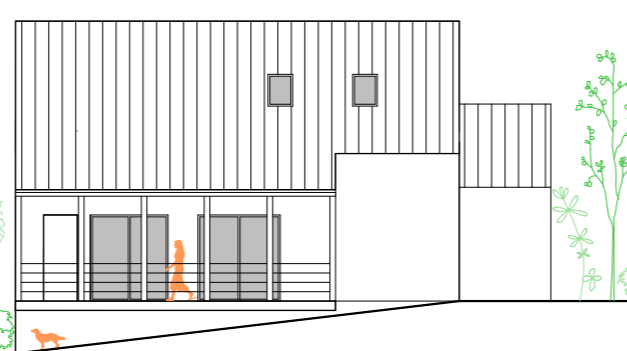
- pritičje
- 1_vetrolov - 4,5m²
 - 2_tehnični prostor - 10,8m²
 - 3_kuhinja - 12,8m²
 - 4_jedilnica - 11,8m²
 - 5_dnevna soba - 20,5m²
 - 6_shramba - 3,2m²
 - 7_dnevni wc - 2,3m²
 - 8_stopnišče - 5,7m²
 - 9_kopalnica - 5,0m²
 - 10_spalnica - 11,8m²
 - skupaj - 88,4m²
 - 11_pokriti leseni hodnik - 11,0m²
 - 12_terasa - 8,5m²

- mansarda
- 1_hodnik - 5,9m²
 - 2_kopalnica - 4,4m²
 - 3_otroška soba - 10,7m²
 - 4_spalnica - 15,2m²
 - skupaj - 36,2m²

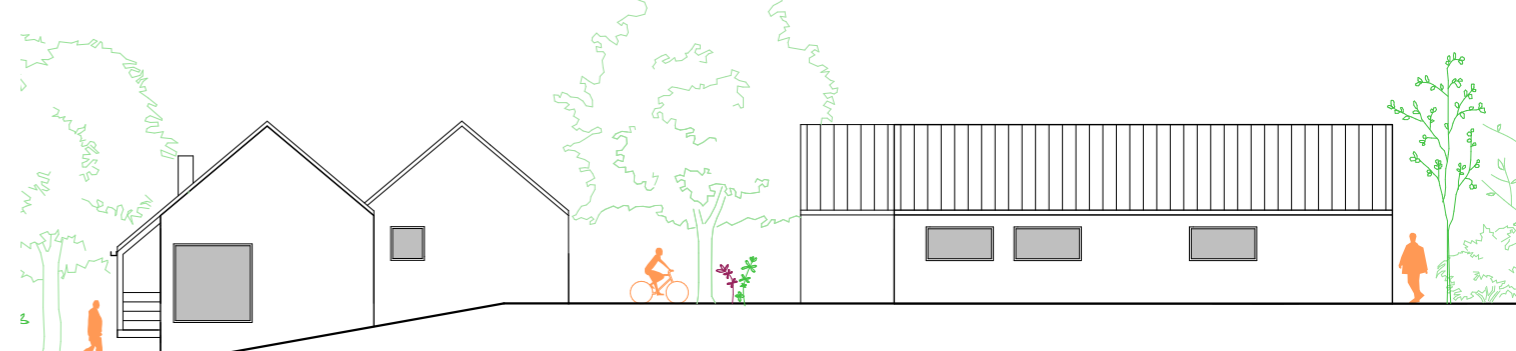
južna fasada M 1:200



vzhodna fasada M 1:200



južna fasada M 1:200



vzhodna fasada M 1:200