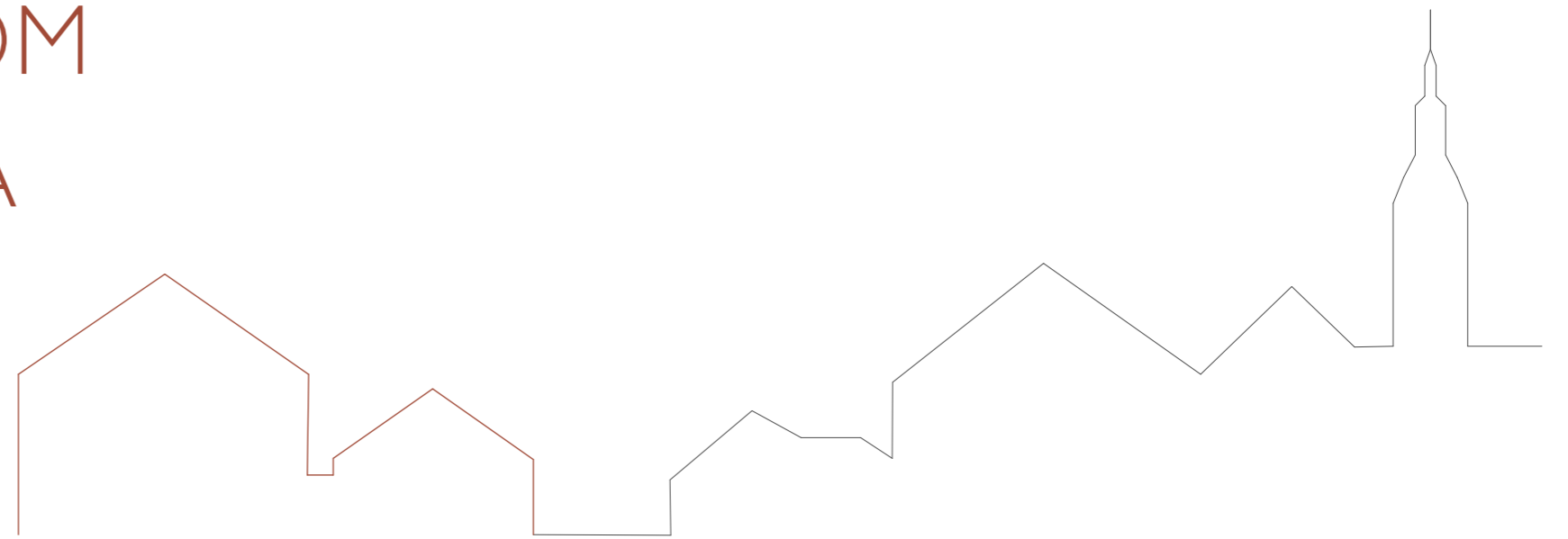


KULTURNI DOM
IN KNJIŽNICA
ŠENČUR

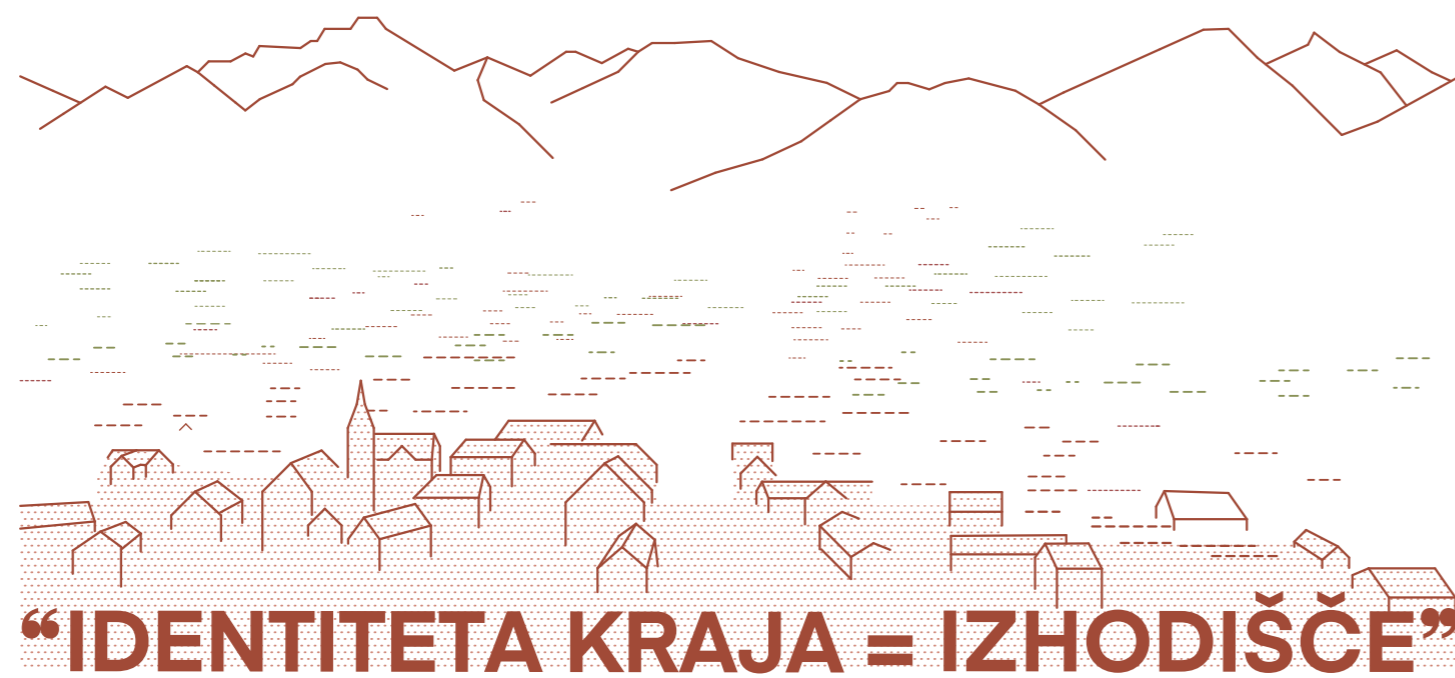


“KULISA KRAJA”

KAZALO

01	KAZALO
02	KONCEPT
03	O URBANIZMU
04	O URBANIZMU
05	O ZUNANJI UREDITVI
06	SITUACIJA
07	O ARHITEKTURI
08	O ARHITEKTURI
09	O ARHITEKTURI
10	TLORIS KLETI 3
11	TLORIS KLETI 2
12	TLORIS KLETI 1
13	TLORIS PRITLIČJA
14	TLORIS 1. NADSTROPJA
15	TLORIS MANSARDE
16	PREREZ AA
17	PREREZ BB
18	PREREZ CC
19	VZHODNA FASADE
20	ZAHODNA FASADA
21	SEVERNA FASADA
22	JUŽNA FASADA
23	O PROGRAMU
24	PROGRAMSKE SHEME IN POTI UPORABNIKOV V KLETNIH PROSTORIH
25	PROGRAMSKE SHEME IN POTI UPORABNIKOV V NADZEMNIH PROSTORIH
26	O PROMETU
27	AKSONOMETRIJA
28	PERSPEKTIVNI POGLED Z VZHODA
29	PERSPEKTIVNI POGLED Z JUGA
30	PERSPEKTIVNI POGLED Z JUGOVZHODA
31	TRAJNOSTNA ZASNOVA
32	POŽARNA VARNOST
33	TABELA POVRŠIN
34	TABELA POVRŠIN
35	TABELA POVRŠIN
36	VREDNOST INVESTICIJE
37	PLAKAT 1
38	PLAKAT 2

KONCEPT



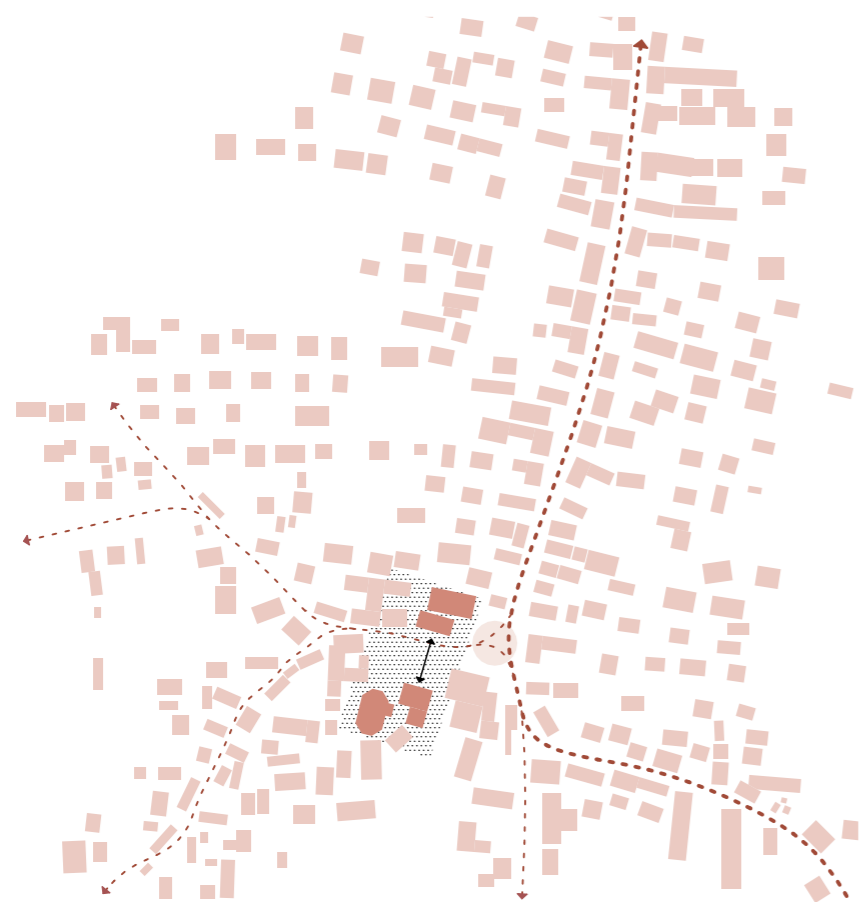
“Koncept arhitekturne in urbanistične rešitve v celoti sledi značilnostim lokacije:

- Pogled na Alpe.
- Pravokotna zasnova objektov na os glavne ceste.
- Osredinjene kraja s cerkvijo in iztek kraja na območje cerkve.
- Tipična delitev objektov na programske sklope.
- Tipična arhitekturna podoba objektov.”

IZHODIŠČE URBANISTIČNE IN ARHITEKTURNE ZASNOVE

Izhodišča celotne zasnove:

- Obstoječa identiteta kraja in okolice. Redeča nit urbanizma in arhitekture je celostno spoštovanje identitete kraja. Kaj je bil kraj nekoč in kaj predstavlja danes, je glavno vodilo pri oblikovanju zasnove.
- Razprostrani pogledi na okoliške Alpe, ki predstavljajo eno izmed vedut območja ter okvirijo podoba kraja.
- Značilni ritem kraja, kjer se stavbe s svojimi gospodarskimi poslopji v izrazitem vzorcu pripenjajo pravokotno na glavno cestno os, ki poteka v smeri sever - jug.
- Osredinjenje kraja s podobo cerkve in njenim zunanjim predprostorom, ki predstavlja zaključek osi območja (oziroma iztek kraja s pogledom na cerkev).
- Tipična arhitektura območja, kjer prevladujejo podolgovate dvokapnice s slemenji v daljši smeri (na območju kraja Šenčur se čopi redko pojavljajo).
- Hiše na območju so večinoma členjene na programske sklope: v ločenem delu gospodarsko poslopje, ki se dotika stanovanjskega dela ali pa so med njima minimalni razmaki. Pritličje objektov v ometu, zatrep značilno oblikovan z vertikalnimi lesenimi deskami.



Franciscejski kataster središča Šenčurja

**“PONOVA
VZPOSTAVITEV
VZORCA GRAJENIH
TKIV, KI
SOOBLIKUJEJO
SKUPEN JAVNI
ODPRT PROSTOR”**

“ Umestitev volumnov novega kulturnega doma in knjižnice sledi karakteristikam kraja in jih spoštuje.

Urbanistična zasnova obstoječo podobo središča kraja »obrne« z željo, da nov volumen postane podrejen okoliškim podobam, tako župnijskemu središču, Alpam in celotnemu stavbnemu tkivu, ki prostor kraja zaznamujejo s svojo tipično zasnovo. ”

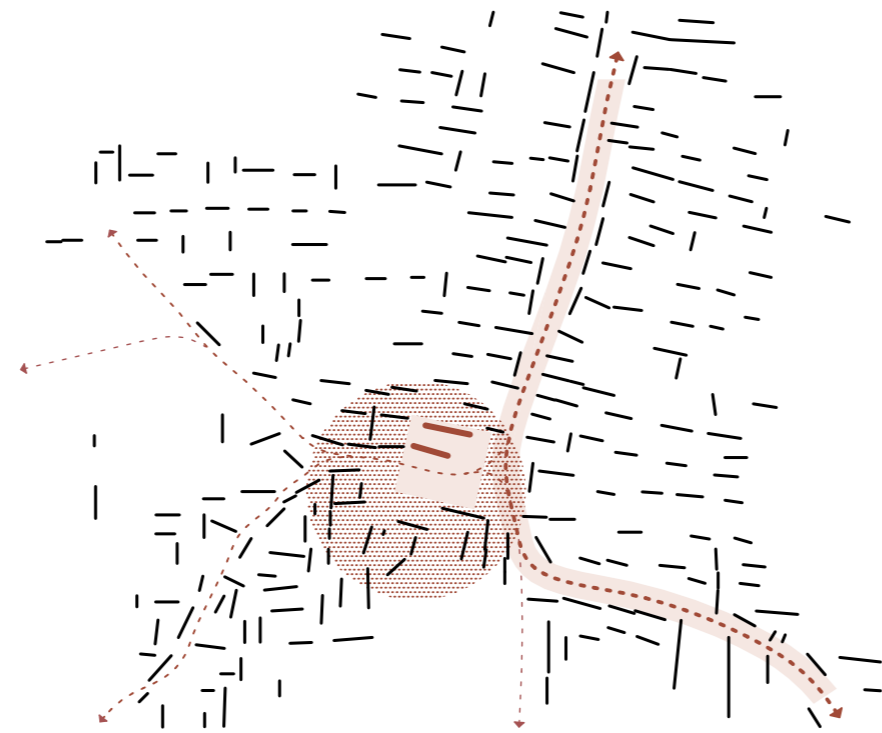
Minimalnost in izčiščenost posegov težo prostora (za razliko od obstoječega stanja) prevesi proti jugu, proti cerkvi. Os obeh volumnov je namerno zamaknjena. S tem sledimo osem grajenega tkiva, ki se nahaja severno od območja, ter na drugi strani volumen knjižnice in kulturnega doma z osmi navezujemo na grajeno tkivo, ki se nahaja na južni strani območja. Zamik manjšega (to je južnega volumna) v smeri proti cerkvi sledi ritmu, ki ga ustvarja župnija. S postavitvijo manjšega južnega volumna v smeri cerkve in župnije, pridobi predprostor cerkve iztek in hkrati tudi podaljšek v volumnu avle kulturnega doma. Trg se s tem namenom prične tvoriti med obema programskima vsebinama: to je med cerkvijo in med kulturnim domom. Izmik volumnov in razdelitev na dva volumna podoba novega kulturnega doma in knjižnice zmanjša. Ju razdeli na dva dela, vsak s svojo vsebino, čeprav sta v prepletu ustroja eno, povezani in dopolnjujoči se vsebini. Izmik ali tudi zamik snuje raznovrstnost območja ter hkrati tudi poudari bogastvo pogledov in okolice.

Izmik / zamik poleg ustroja in sooblikovanja urbanistične zasnove povzema tipiko območja. Podoba kraja je sestavljena iz zamaknjenih volumnov, čeprav vsak znotraj svoje celo: stanovanjski volumen ter izmaknjen ali zamaknjen volumen pripadajočega gospodarskega poslopja.

Izmik volumnov knjižnice in kulturnega doma omogoči, da odprt javni prostor okoli novih objektov dobi različne lastnosti, različne vsebine, omogoči raznovrstnost območja, poda hierarhični sosledje. Kar je najpomembnejše, pozicija volumnov in organizacija volumnov poveže in razširi javni odprt prostor vse do cerkev.

Podoba, ki jo poda urbanistična umestitev dveh različnih volumnov v prostor, skuša pri uporabniku vzbuditi dvoje nasprotujočih se občutij. Postavitev manjšega objekta v ospredje, bližje k cesti, ter postavitev večjega volumna v ozadje, želi celotno podobo kulturnega doma s knjižnico podrediti lokaciji, predvsem cerkvi in odnosu do cerkve. Nižji, manjši volumen deluje kot stična točka, kot center, kjer se višina okoliških stavb z zadnjim višjim in večji volumnom knjižnice uskladi. Z volumensko razgibanostjo se torej ustvarja tiha napetost, med eno in drugo podobo kraja, ter s svojo podobo riše podobo Alp, ki se snuje v ozadju kraja.

Zamik volumnov, tudi njun izmik, predvsem pa njuna različnost višinskih in tlorisnih gabaritov z umestitvijo v prostor snujeta odpiranje pogledov in tudi odpiranje lokacije. Urbanistična zasnova omogoči, da se na cerkev iz vseh smeri odprejo pogledi, nekateri bolj skrivnostni, drugi bolj iskriivi. Zasnova ne prevlada podobe kraja, ga je le uokvirni in dopolni.



**“NOVI VOLUMNI
SLEDIJO RITMU
PROSTORA”**

O ZUNANJI UREDITVI

Zunanja ureditev in organizacija zemljišča je razdeljena na 2 dela: pas utrjenih tlakovanih površin ter pas raščenenih zelenih površin. Oba pasova se podaljšata na drugo stran, preko občinske ceste (ki poteka na južni strani kulturnega doma in knjižnice). Tlakovanje se tako snuje po cesti in vse do zelenice pred cerkvijo. Ozelenjen pas, ki poteka na vzhodnem delu zemljišča kulturnega doma s knjižnico, se prav tako »razširi« še na drug stran ceste (na območju trgovine) v obliki večjega števila dreves.

Na območju kulturnega doma s knjižnico se snujejo 4 tipi različnih zunanjih javnih odprtih prostorov:

Glavna vhodna ploščad pred glavnim vhodom v objekt.

Ploščad je tlakovana in z dveh strani omejena z volumnoma kulturnega doma s knjižnico. Ob glavnem vходу v objekt je postavljena dolga klop, s pogledom na cerkev in tudi glavno ploščad. Glavna ploščad ima pogled ter dostop do obeh spominskih tabel. Ker je območje na vzhodu in predvsem jugovzhodu omejeno in zaznamovano s krožiščem, odmik glavne ploščadi od krožišča in tudi glavne cestne povezave v smeri sever - jug omogoči zelen pas, ki je v izteku glavne ploščadi ozelenjen z grmovnicami. Glavni element vhodne ploščadi je obstoječa lipa (ki jo iz obstoječe trenutno lokacije prestavimo južneje za 3,7 m).

Vhodna plošča pred vhodom v avlo

Vhodna plošča pred vhodom v avlo se izteče vse do cerkve in s tem razširi predprostor novega objekta. Ureditev tlakovanja je narejena na način izravnave višin tlakov (cestišče v ravnini s površinami za pešce) v podaljšku vse do cerkve. Na ta način se cestišče dvigne ter skupaj z drugimi ureditvami pripomore k umirjanju prometa.

Del obstoječih parkirišč pred cerkvijo se odstrani. S tem se odprejo pogledi na cerkev in poveže prostor pred cerkvijo z avlo kulturnega doma in knjižnice. Odstranitev dela parkirnih mest med drugim omogoči tudi povečanje dela tlakovanih površin, ki so namenjene peščem in kolesarjem.

Na mestu odstranjenih parkirnih površin se zagotovijo dodatna stojala za kolesa ter table za razstave na prostem. Umestitev koles na tej točki pomeni hitro dostopnost do vseh programov v centru kraja (cerkev, trgovina, knjižnica, kulturni dom, banka idr.). V osredinjen del se postavi dodaten program z možnostjo razstav na prostem (ali postavitev priložnostnih manjših stojnic za potrebe tržnice in podobno).

Vzdolž manjšega volumna, kjer se nahaja avla in tudi vhod v njo, je postavljena klop, s pogledi usmerjenimi proti cerkvi. Nove klopi so prav tako dodane čez cesto in sicer ob zelenici pred cerkvijo. Klopi so umaknjene stran od ceste in v senco pod drevesi. Postavljene so tako, da omogočajo razglede ali proti cerkvi ali pa proti kulturnemu domu s knjižnico.

Stranska ploščad (tudi zahodna ploščad)

Stranska oziroma zahodna ploščad je servisne narave in je tudi edino območje z dostopom za motorna vozila. Na severnem delu servisne ploščadi je zagotovljen dostop za dostavna vozila (v primeru prireditev, snemanja, tudi dostava za potrebe knjižnice ipd.). Nekoliko južneje je umeščen drop/off, ki je primeren tako za invalide kot tudi za druge uporabnike. Lokacija drop/off-a je umeščena v neposredni bližini stranskega vhoda, s čim je predvsem invalidnim osebam omogočen neposreden vhod v kulturni dom s knjižnico. Na območju servisne ploščadi je zagotovljen tudi dostop do vračalnika knjig (knjigomat). V severnem delu servisnega območja (med severno parcelno meja in severno fasado objekta) so umeščena kolesarska stojala. Le ta so v neposredni bližini zadnjega vhoda za zaposlene.

Zelen pas

Zelen pas poteka po vzhodnem delu zemljišča in se razdeli na dva tematska sklopa. Južni del zelenega pasu predstavlja zeleno preprogo pred objektom. Zelen trikotnik je ozelenjen z nizkimi grmovnicami oziroma višjimi okrasnimi travami. Na takšen način se umirja celotno območje kulturnega doma ter se zagotovi umik od krožišča. Severna polovica zelenega pasu je v enem delu namenjena postavitvi spomenika Marije Terezija (južni del), medtem ko je zelen pas ob volumnu knjižnice namenjen čitalnici na prostem. Območje ob Mariji Tereziji je ozelenjeno s travo (spomenik Mariji Tereziji je za približno 2,6 m prestavljen v smer SV), pri čemer je spomenik od terase bara ločen z zeleno zaveso, to je živo mejo. Čitalnica na prostem je prav tako ozelenjena. Na njeni lokaciji je posajenih 6 manjših dreves, ki zagotavljajo senco in prijeten ambient uporabnikom čitalnice. Na zelenico in v senco dreves se postavljene betonske okrogle klopi (ležalniki) za prijeto branje in prebiranje knjižnega gradiva.

Terasa lokala je del zelenega pasu. Urejana je skladno s celotno zunanjo ureditvijo kulturnega doma in knjižnice. V želji po čim manjšemu zapiranju prostora in hkrati njegovi togi definiciji z grajenimi elementi, je terasa snovana »odprto«. Na območju terase so umeščena tri manjša drevesa, ki omogočajo naravno senco in umirjenost ambienta. Dodatna zaščita pred vremenskimi pojavi je omogočena z umestitvijo treh senčnikov, ki se lahko glede na potrebe odpirajo in zapirajo. Razlog v izbiri senčnikov na terasi lokala je čim večje odpiranja vogala območja. s takšno rešitvijo se omogoči razgled na celoten osrednji del kraja, tako na kulturni dom s knjižnico kot na cerkev. Terasa lokala je od spomenika Marije Terezije deljena z obstoječo živo mejo. Višina žive meje do nekje 1-1,3 m še iz lokala vedno omogoča poglede čez območje, hkrati takšna višina ne zastira vidnega polja voznikom. Obstoječe zunanje stranišče lokala se odstrani. Za objektom lokala se posadi živa meja, s čimer se naredi bariera med knjižnico in objektom lokala, medtem ko je stranica terase lokala, ki gleda proti knjižnici, odprta. Odprtost omogoči morebiten preplet vsebin. Z odprtostjo zahodne stranice terase, ki je predmet urejanja, se prav tako omogočijo vzdolžni pogledi iz notranjosti knjižnice čez cesto.

Drevored ob Pipanovi cesti se skoraj v celoti ohrani in integrira v zeleni pas. Odstrani se le zadnje drevo na skrajni južni točki, ki se ga nadomesti z drevosom zasajenim na vhodni ploščadi. Drevesa so avtohtona in medovita.

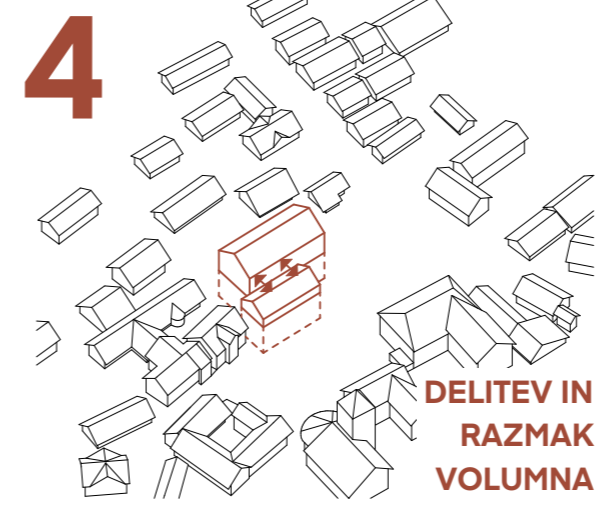
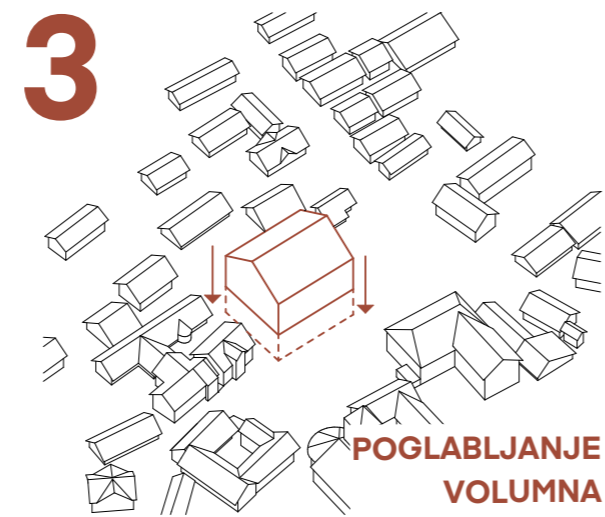
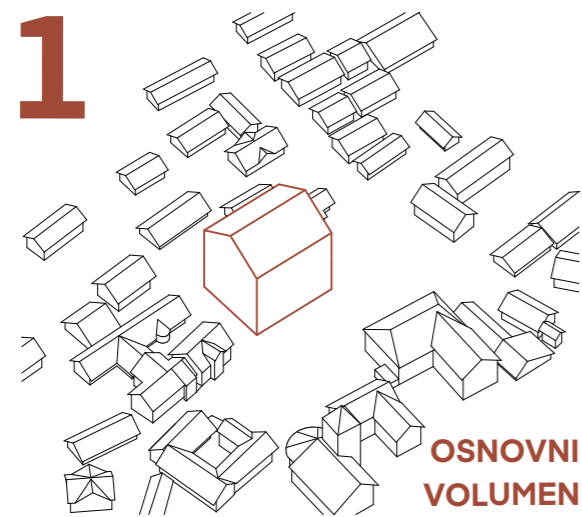
SITUACIJA



LEGENDA

- A** glavni vhod v kulturni dom in knjižnico
- B** stranski vhod
- C** službeni vhod
- 1** stojala za kolesa
- 2** ozelenitev
- 3** čitalnica pod krošnjami
- 4** prehod čez cesto se dvigne na nivo pločnika in se tlakuje
- 5** postavitev senčnikov in dreves
- 6** kip Marije Terezije
- 7** spominski plošči Janku Belenharju in Kokrški četi
- 8** intenzivna ozelenitev z avtohtonimi medenimi grmovnicami in travami
- 9** ploščad pred vhodom
- 10** razstava na prostem
- 11** zmanjšanje števila parkirnih mest - prostor namenjen pešcem ter vzpostavitev povezave med cerkvijo in kulturnim domom ter knjižnico
- 12** enovito tlakovanje, dvig cestnišča na nivo pločnika, ločevanje vozišča in površin za pešce z robnikov v ravnini tlaka (s tem se promet umiri, vzpostavijo se pešcem ter gibalno oviranim prijaznejše povezave in prehodi čez območje)
- 13** enosmeren uvoz omogoča le dostop na parkirišče pred trgovino; izvoz (in tudi uvoz) je mogoč le na Gasilsko cesto
- 14** dostava za trgovino
- 15** potopni stebriček
- 16** prekinitev prometne zanke; slepa cesta, ki je dostopna iz južne strani območja (s tem se umirja promet ter vzpostavi manj različnih prometnih fokov)
- 17** uvoz in izvoz iz parkirišča
- 18** dostop do knjigomata
- 19** manipulacijski dostop za tovorna vozila
- 20** drop/off
- 21** klopi
- 22** ohranjena parkirišča
- 23** ohranitev drevoreda ob Pipanovi cesti

O ARHITEKTURI



Volumen je razdeljen na dva glavna volumna, ki sta v osrednjem delu medsebojno povezana oziroma prepletena.

Zadnji severni volumen (knjižnice) je višji in večji. Dvokapnica z naklonom strešine 35 ° je etažnosti 3K+P+N+M, najvišja točka nad koto utrjenega terena znaša 14,46 m. Volumen je od severne meje oddaljen 4 m. Odmik volumna na zahodu je 7,70 m, od vzhodne parcelne meje (parcelna meja pri gostilni) pa znaša 10,15 m. Skrajne točke objekta knjižnice in gostilniškega objekta so v oddaljenosti 9,04 m.

Južni volumen (avla) je manjši, nižji. Dvokapnica z naklonom strešine 35 ° je etažnosti 3K+P, najvišja točka nad koto utrjenega terena znaša 8,30 m. Volumen je od južne meje v najožjem delu oddaljen 2,05 m. Medtem ko je odmik volumna na zahodu 2,22 m.

Z rešitvijo so uresničeni vsi urbanistični kazalci, ki do določeni v OPN:

- FI = 0,98 (maksimalen dovoljen FI = 1,0)
- FZ = 0,46 (maksimalen dovoljen FI = 0,5)
- FZP = 0,2 (minimalen delež zelenih površin FZP = 0,2)

O ARHITEKTURI

V kraju je moč prepoznati značilno tipiko urbanizma in arhitekture. Kraj sestavljajo podolgovate dvokapnice z značilno pravokotno postavitvijo slemen na os glavne ceste. Objekti so razdeljeni na ločene programske sklope. Značilno drobno stavbno tkivo z izrazito podrejenostjo župnijskemu središču in cerkvi, kot dominantni v prostoru.

Prvo načelo snovanja volumna je oblikovati izrazno čim manjši volumen, ki bo sledil podobi kraja. Iz tega razloga so v kletne prostore umaknjeni popolnoma vsi programi in z njim potrebni prostori, ki za svoje uspešno delovanje ne potrebujejo dnevne svetlobe. Takšno konceptualno izhodišče je vodilo v podobo čim manjšega volumna nad terenom. A vendar, če je želja v celostnemu spoštovanju in sledenju tipoloških značilnosti kraja, manjšanje volumna ni dovolj. Volumen je potrebno razdeli na dva volumna in tudi deloma razmakniti, kakor je značilno tudi za ostale objekte v kraju. Dosledno spoštovanje identitete območja je tako podalo zasnovo dveh volumnov nad terenom, ki sta med sabo zgolj za nekaj stopinj razčlenjena.

Stik obeh volumnov in njun zamik (ter tudi različnost velikosti) snuje glavni vhod v objekt. Vhod v notranjost objekta je poudarjen z nadstreškom pred vhodom, ki omogoča zbiranje ljudi, jih zaščiti pred vremenskimi vplivi ali pa zgolj z zasnovo poudari vhod.

Tu je glavni prehod v notranji del obeh volumnov. Ob vhodu, tudi prehodu skozi vetrolov, je skozi ritem lesenih stebrov omogočen pogled v notranjost knjižnice. Pogled na avlo je prikrit, skrivnosten. Šele ob dostopu iz vetrolova v prostor se uporabniku na njegovi levi strani odpre pogled na avlo in v izteku le te s pogled na farno središče s cerkvijo.

Pogled na cerkev je poglobilni motiv snovanja podobe avle. Avla kot steklen členjen volumen z leseno konstrukcijo in leseno zunanjo fasadno oblogo je na prvi pogled zadržana, tiha. A vendar v svoji notranjosti in v smeri proti župnijskemu središču z namerno izpuščenim ritmom lesene obloge snuje poglede in razprostranost vse do cerkve. Pogled na zvonik je omogočen s steklenim svetlobnikom na strehi avle, ki poteka na obeh strešinah. Le to omogoči pogled na cerkev tudi iz 1. nadstropja knjižnice.

Avla je v celoti odprta, omogoča raznovrstno rabo prostora, bodisi kot prostor razstav, predstav, pogostitev. Volumen avle je mogočen, odpira se vse do strehe. S svojo vidno leseno konstrukcijo ter členitvijo lesene obloge vnaša v svojo notranjosti igro svetlobe in sence, snuje teatralno doživljanje prostora. V lesen prostor avle sta postavljena dva betonska volumna. Na eni strani konstrukcijsko uravnava celotno stabilnost objekta, zopet po drugi strani s svojo pozicijo in materialnostjo v prostor vnašata dinamiko in raznolikost pogledov.

Na drugi strani, desno ob vetrolovu, se pojavi garderoba za obiskovalce in že prej razkrita vsebina knjižnice. Takoj ob vhodu v knjižnico sta glavni izposojevalni in informacijski pult. V izteku pritličja se sliši šepet branja pravljic, saj je v pritličju celoten otroški oddelek, medtem ko je oddelek za odrasla, kot nekoliko bolj umirjen del, postavljen v prvo nadstropje. V pritličju so tudi prostori za izobraževanje ter dvorana, ki se lahko kakor igralnica, po potrebi zapirajo s pomičnimi stenami ali pa ostanejo odprti. Pritličje knjižnice je na južni in vzhodni strani zastekljeno. Ritem oken se pojavi tudi na severni stranici, kjer so dvorane in igralnica, s čimer je prostorom omogočena naravna osvetlitev. V pritličju je v neposredni bližini izposojevalnega pulta urejen knjigomat ter nahaja ločen vhod za zaposlene v knjižnici.

Desno od glavnega vhoda vodijo v nadstropje stopnice za obiskovalce knjižnice. Stopnice kot komunikacijska os ali kot prostor posedanja, branja, lahko tudi kot prostor morebitnih predavanj. Ob dostopu po stopnicah se uporabnikom odprte pogled na Alpe v ozadju. V nadstropju je torej odprt del odraslega oddelka. Tudi tu se lahko avdio-videoteka glede na potrebe ali želja odpira ali zapira s pomičnimi stenami. V nadstropju sta prav tako južna in vzhodna fasada zastekljene. In tudi v tem nadstropju lesene vertikale ustvarjajo igro svetlobe in senc. Na južni stranici je uporabnikom omogočen dostop na ozelenjeno teraso. Pas terase tako omogoča postavitev stolov ali ležalnikov za prebiranje gradiva.

Mansarda je v celoti namenjena zaposlenim v knjižnici. Zagotovljen jim je ločen dostop do vseh etaž knjižnice. Pisarniški prostori v mansardi so naravno osvetljeni, na način, da je po celotni južni stranici narejena odprta terasa.

Iz vhodne avle je urejen dostop do kulturnega doma (ločeno za obiskovalce in nastopajoče). Prostori kulturnega doma se v celoti nahajajo v kletnih etažah (3 kletne etaže). Dvorana kulturnega doma ima za obiskovalce zagotovljene dostope na balkon v kleti 1, medtem ko je dostop na parter v primeru raztegnjenih tribun možen iz kleti 2 in kleti 3. S tem se v primeru polne zasedenosti dvorane obiskovalci razporedijo glede dostop na svoje sedeže in ob koncu predstave tudi glede izhoda na prosto. Kadar so tribune pospravljene, je v parter možno dostopati iz kleti 3. Pred vsemi vhodi v dvorano v vseh etažah so razširjeni hodniki, ki tako predstavljajo tudi družabni predprostor pred dvorano.

V kleti 1 se nahajajo sanitarije, ki so namenjene tako kulturnemu domu kot knjižnici. V knjižnico so umeščene še tudi priročne in manjše sanitarije. S tem je omogočeno, da lahko oba programska sklopa oziroma volumna delujeta neodvisno, ločeno ter da ni potrebe, da bi kletni prostori (oziroma klet 1) bili v uporabi ves čas. Vsi drugi prostori kulturnega doma, kot so kotlovnica, vadnica, garderobe za nastopajoče idr. so ločene od obiskovalcev. Za potrebe dvorane je zagotovljeno tovorno dvigalo, ki ima dostop iz zunanje severne ploščadi ter vodi vse do tretje kleti.

O ARHITEKTURI

Konstrukcija

Zasnova konstrukcije objekta ima poglobitno izhodišče v minimalni porabi vgrajenih materialov. Zaradi tega je objekt kulturnega doma in knjižnice je narejen iz dveh konstrukcijskih sistemov: armiran beton in les.

Armiran beton se pojavi v kletni etaži, s tem se med drugim zagotovi tudi zadosten kvocient akumuliranja toplote in sorazmerno enakomerne temperature tekom celega leta.

Nadzemni deli so v celoti leseni, grajeni skeletno, kar snuje manjšo porabo potrebnega konstrukcijskega materiala, a kljub temu omogoča sonaravno in prijetno gradnjo.

Vsa konstrukcija se pušča vidna, s tem ni potrebe po dodatnih ometih ali drugih sistemih za zapiranje lesene konstrukcije.

Kletne etaže so v celoti iz armiranega betona. Iz armiranega betona so tudi vsa 3 jedra s stopnišči in dvigali.

Obodne kletne stene so iz armiranega betona v debelini 40 cm (zaradi pritiska zemljine), medtem ko so notranje nosilne stene debelin 20 cm. Objekt je temeljen na temeljno ploščo, medetažne kletne plošče se armiranobetonske v debelini 30 cm. Stropna konstrukcija dvorane je izvedena z armiranobetonskimi nosilci (60 x 80 cm), ki potekajo v vzdolžni in prečni smeri. Nad njimi poteka AB plošča v debelini 30 cm. Na takšen način stropna plošča prevzame funkcijo temeljne plošče ter je konstrukcija nad terenom lahko neodvisna.

Preostali nadzemni deli so v celoti narejeni iz lesene skeletne konstrukcije. Gre za sistem lesenih lepljeni stebrov (20 x 65 cm) in lesenih nosilcev. V volumnu knjižnice so stebri razporejeni v enotnem konstrukcijskem rastru, kjer se v območju plošče povezujejo z nosilci ter CLT lesenimi medetažnimi ploščami. Volumen avle je prav tako izveden iz lesene skeletne gradnje iz lesenih stebrov. Ker je lesen volumen avle v celoti pritrilčno zasnovan, se medsebojni razponi premagujejo s sistemom strešne konstrukcije (lege) ter vmesni stebri niso potrebni.

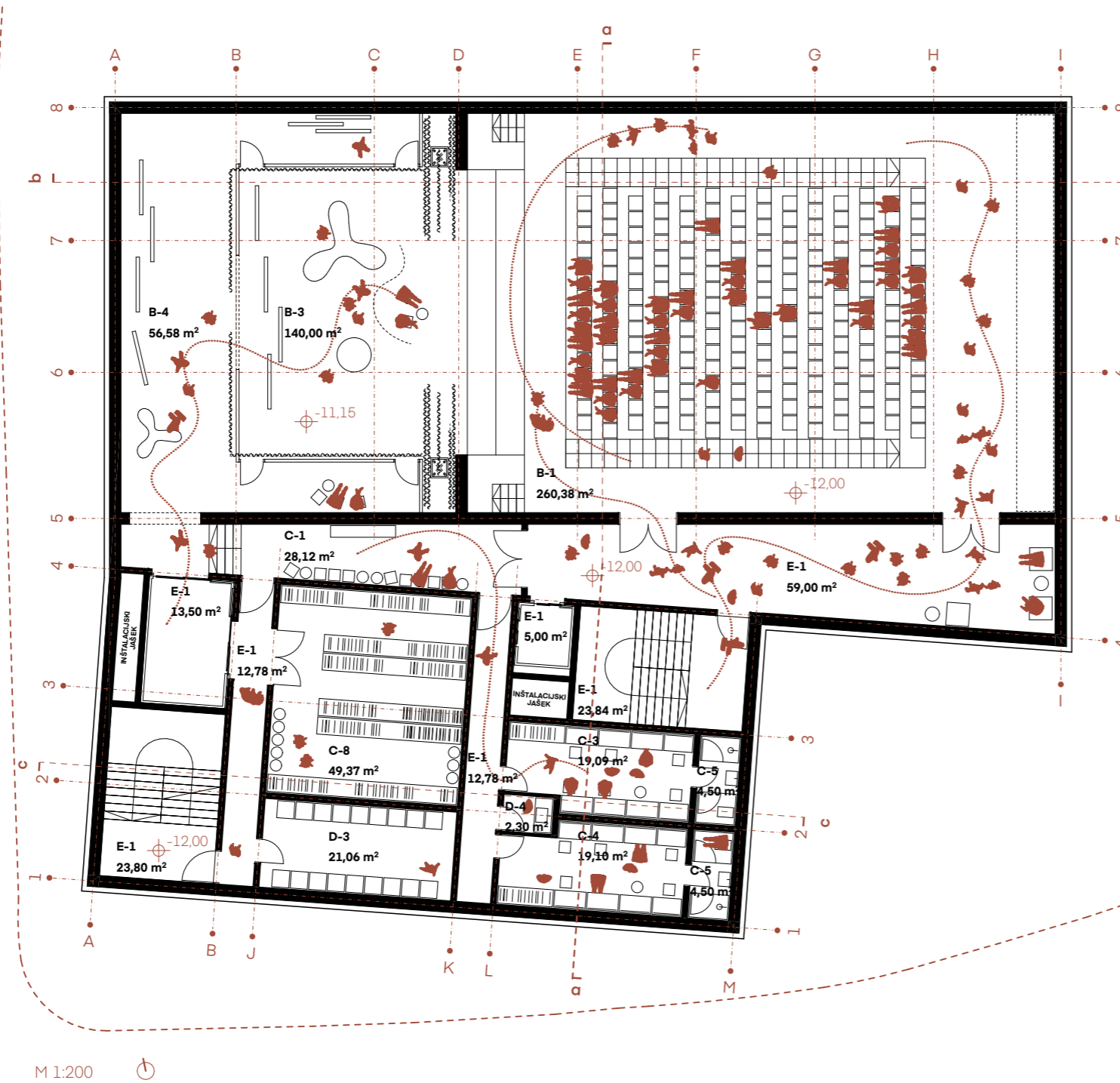
Stavbno pohištvo je v celoti leseno.

Fasada objekta

Fasadni sistem objekta je dvojen. Volumen avle je narejen kot dvojna fasada: notranji sloj predstavlja steklo, medtem ko so na zunanji strani umeščene vertikalne lesene lamele. Vertikalne lamele so postavljene v nekoliko večjem razmaku, s čimer je zagotovljena še vedno medsebojna interakcija med uporabniki v notranjosti objekta in mimoidočimi. Zaradi prepleta vsebin, pogledov na ven in na notri, steklo ne bi bilo odbojno, pač pa bi s svojo transparentnostjo omogočalo prehajanje.

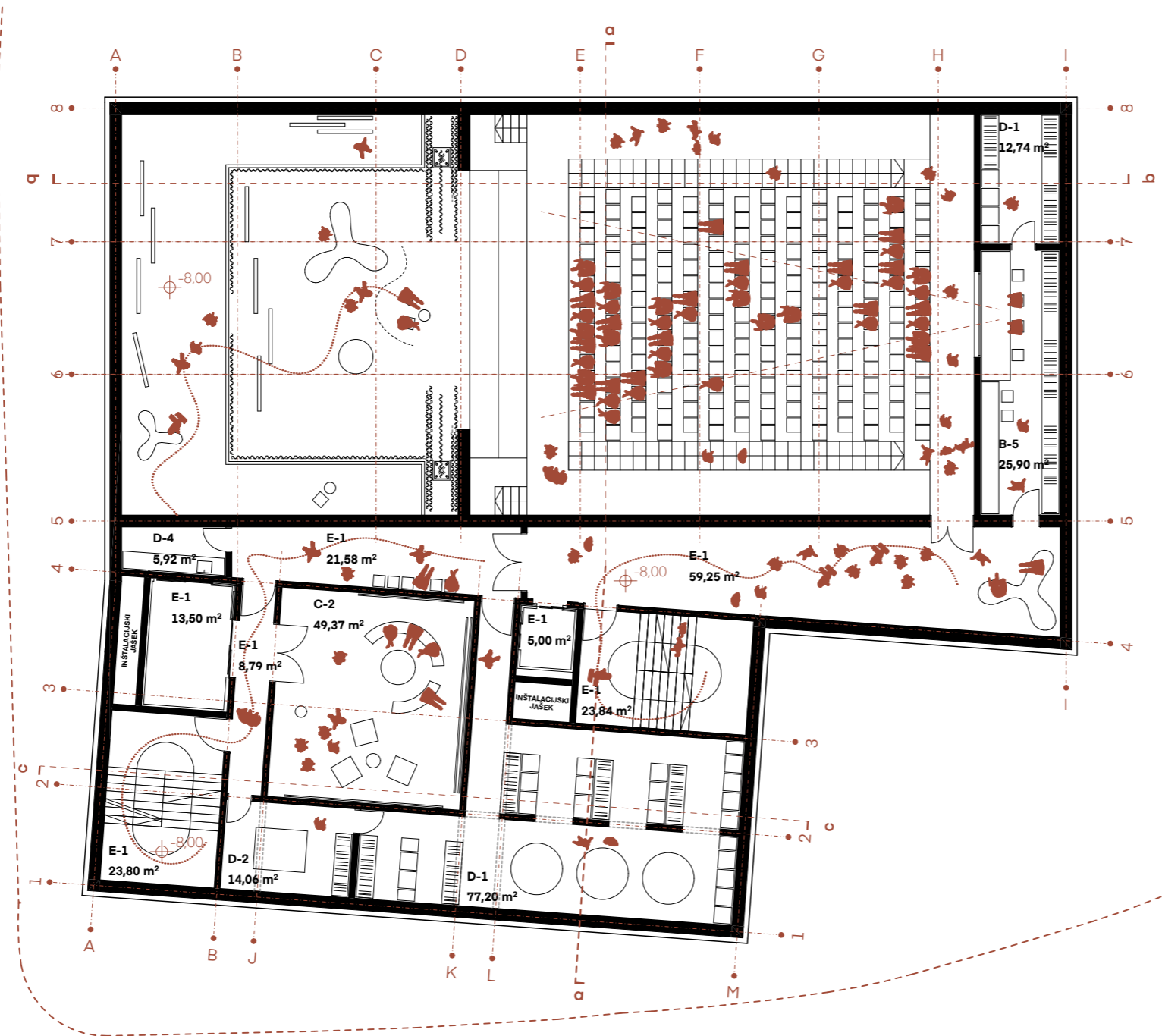
Volumnu knjižnice ima v pritličju vzhodno in južno fasado stekleno (okna), medtem ko je severna in zahodna fasada v svetlem ometu. 1. nadstropje knjižnice ima dvojno fasado (kakor volumen avle), prav tako na njeni južni in vzhodni strani fasade. Fasade knjižnice so v 1. nadstropju na zahodni in severni strani ter v celotni mansardi lesene, prav tako z vertikalno leseno oblogo (nekje so diskretno vstavljena okna za osvetlitev prostorov).

TLORIS KLETI 3



zap.št.	NAZIV PROSTORA	POVRŠINA [m ²]
B Odrski prostor		
B-1	Velika dvorana - parter	260,38
B-3	Oder	140,00
B-4	Zaoderje	56,58
C Zodrje, prostori za nastopajoče, uprava		
C-1	Skupna soba za nastopajoče	28,12
C-3	Garderobe nastopajoči m/ž	19,09
C-4	Garderobe nastopajoči m/ž	19,10
C-5	Sanitarije osebje m+ž	4,50
C-5	Sanitarije osebje m+ž	4,50
C-8	Skladišče	49,37
D Tehnični prostori (lahko v kleti)		
D-3	Teristorska soba	21,06
D-4	Prostor za čistila	2,30
E Komunikacije		
E-1	Vstopna avla in dvorano	59,00
E-1	Stopnišča skupaj	47,64
E-1	Hodniki skupaj	25,56
E-1	Dvigala skupaj	18,50
SKUPAJ NETO KLET 3		755,72

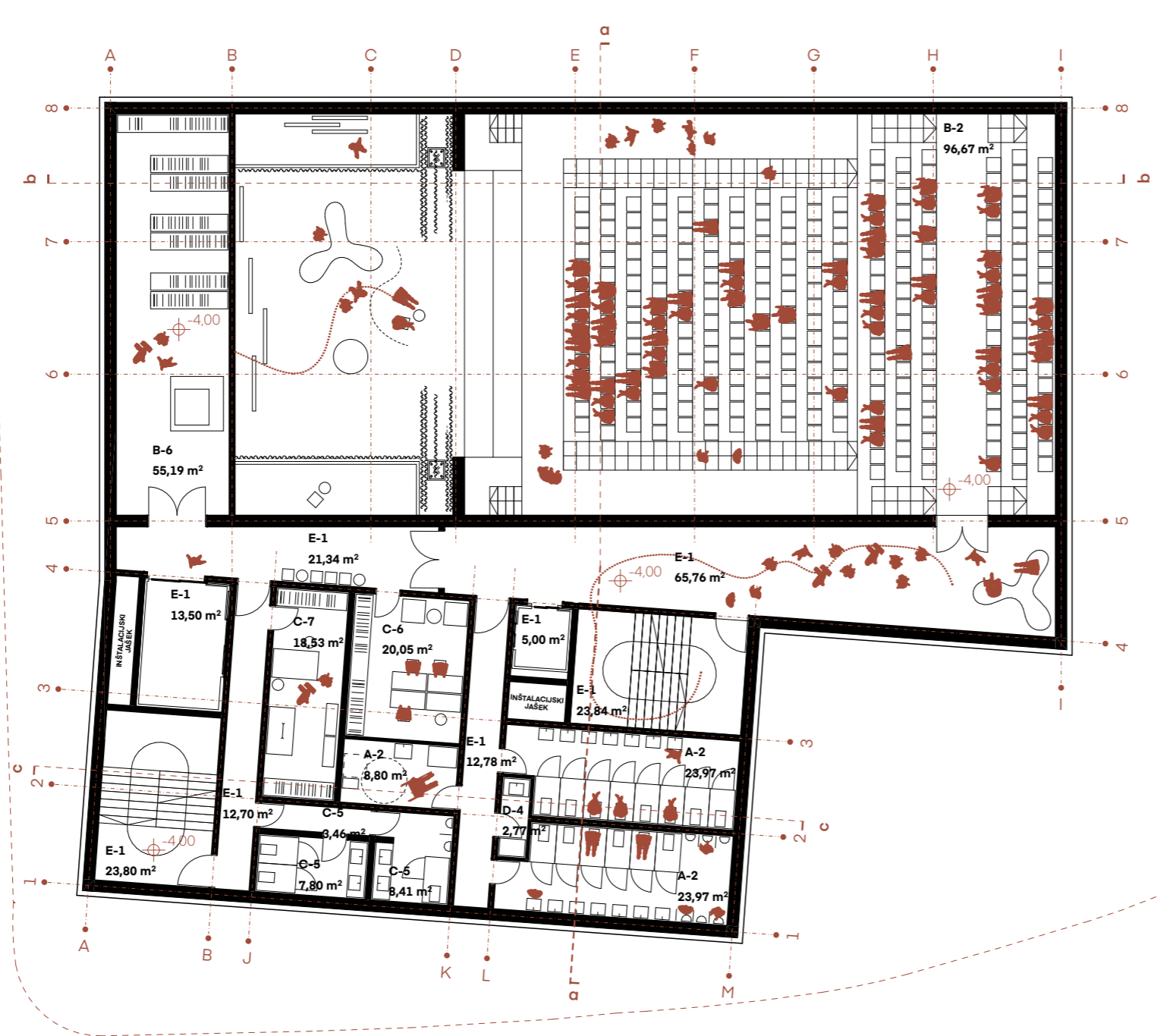
TLORIS KLETI 2



zap.št.	NAZIV PROSTORA	POVRŠINA [m ²]
B	Odrski prostor	
B-5	Tehnična kabina	25,90
C	Zodrje, prostori za nastopajoče, uprava	
C-2	Vadnica za nastopajoče	49,37
D	Tehnični prostori	
D-1	Tehnični prostori	77,20
D-1	Tehnični prostori	12,74
D-2	Agregati	14,06
D-4	Prostor za čistila	5,92
E	Komunikacije	
E-1	Vstopna avla - zgornji nivo dvorane	59,25
E-1	Stopnišča skupaj	47,64
E-1	Hodniki skupaj	30,37
E-1	Dvigala skupaj	18,50
SKUPAJ NETO KLET 2		340,94

M 1:200

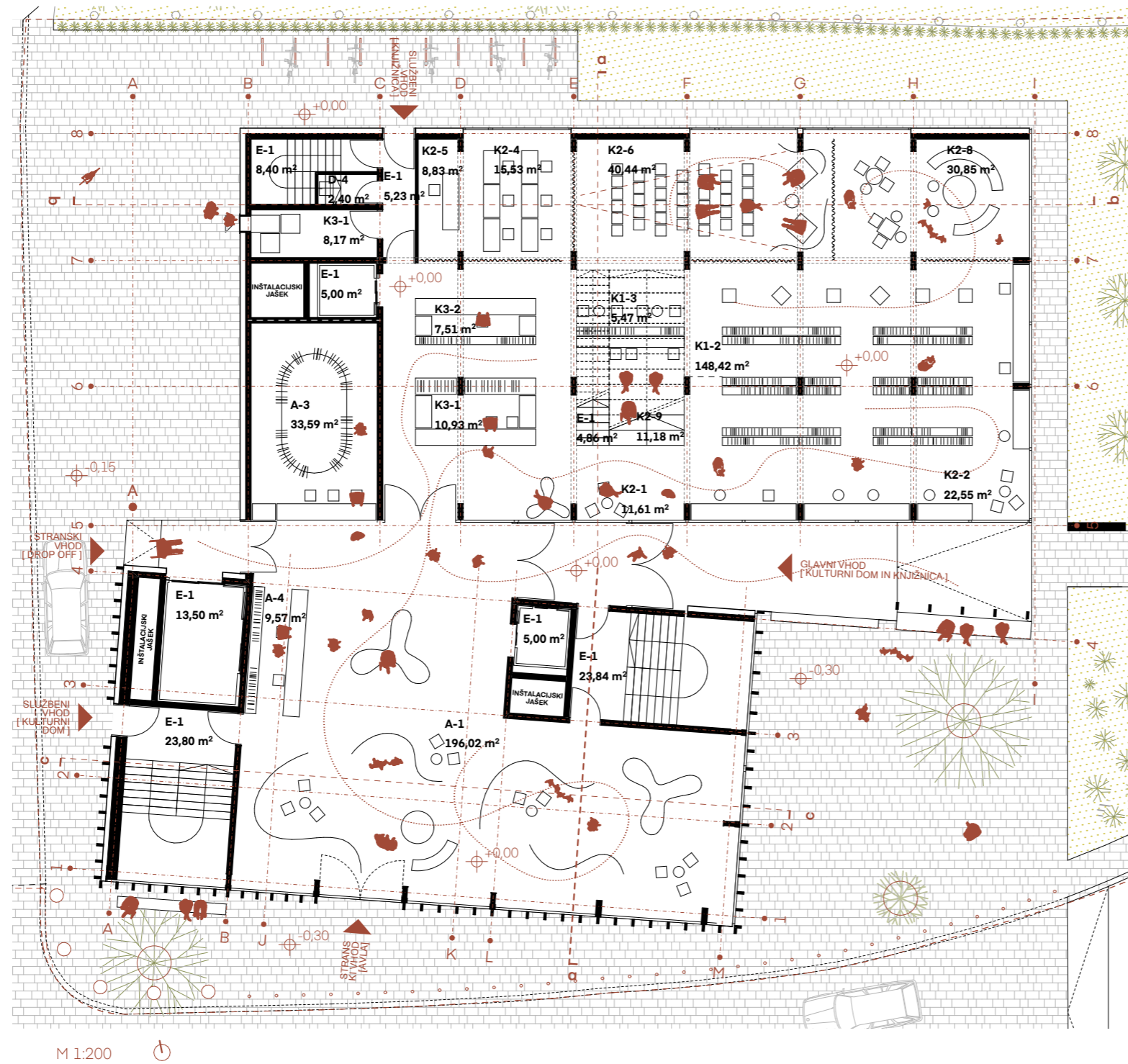
TLORIS KLETI 1



zap.št.	NAZIV PROSTORA	POVRŠINA [m ²]
A	Vhodni večnamenski prostor	
A-2	Sanitarije invalidi	8,80
A-2	Sanitarije ž	23,97
A-2	Sanitarije m	23,97
B	Odrski prostor	
B-2	Velika dvorana - balkon	96,67
B-6	Skladišče	55,19
C	Zodrije, prostori za nastopajoče, uprava	
C-5	Sanitarije osebje	3,46
C-5	Sanitarije osebje ž	7,80
C-5	Sanitarije osebje m	8,41
C-6	Pisarna uprava	20,05
C-7	Delavnica	18,53
D	Tehnični prostori	
D-4	Prostor za čistila	2,77
E	Komunikacije	
E-1	Vstopna avla - balkon	65,76
E-1	Stopnišča skupaj	47,64
E-1	Hodniki skupaj	46,82
E-1	Dvigala skupaj	18,50
SKUPAJ NETO KLET 1		448,36

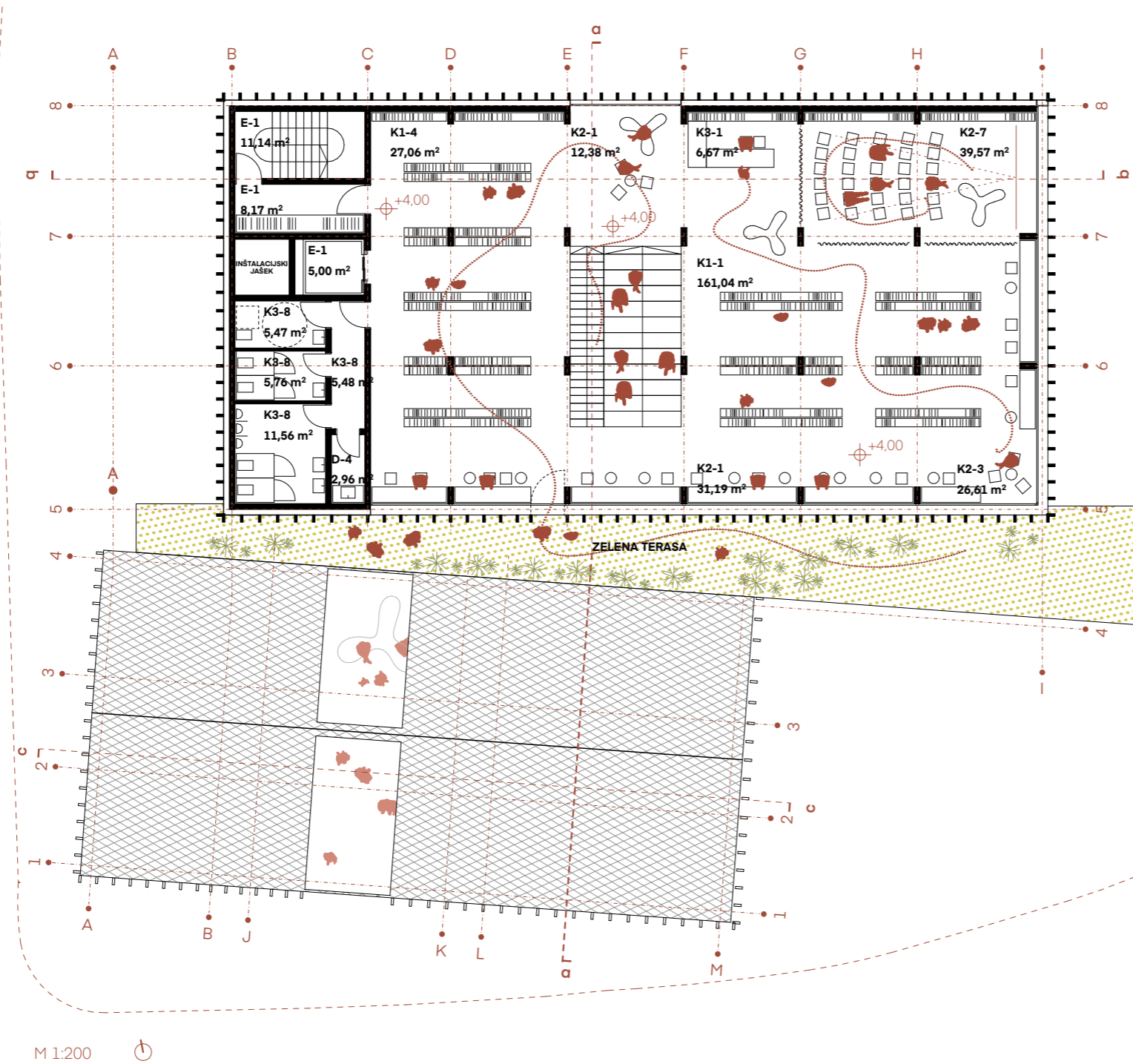
M 1:200

TLORIS PRITLIČJA



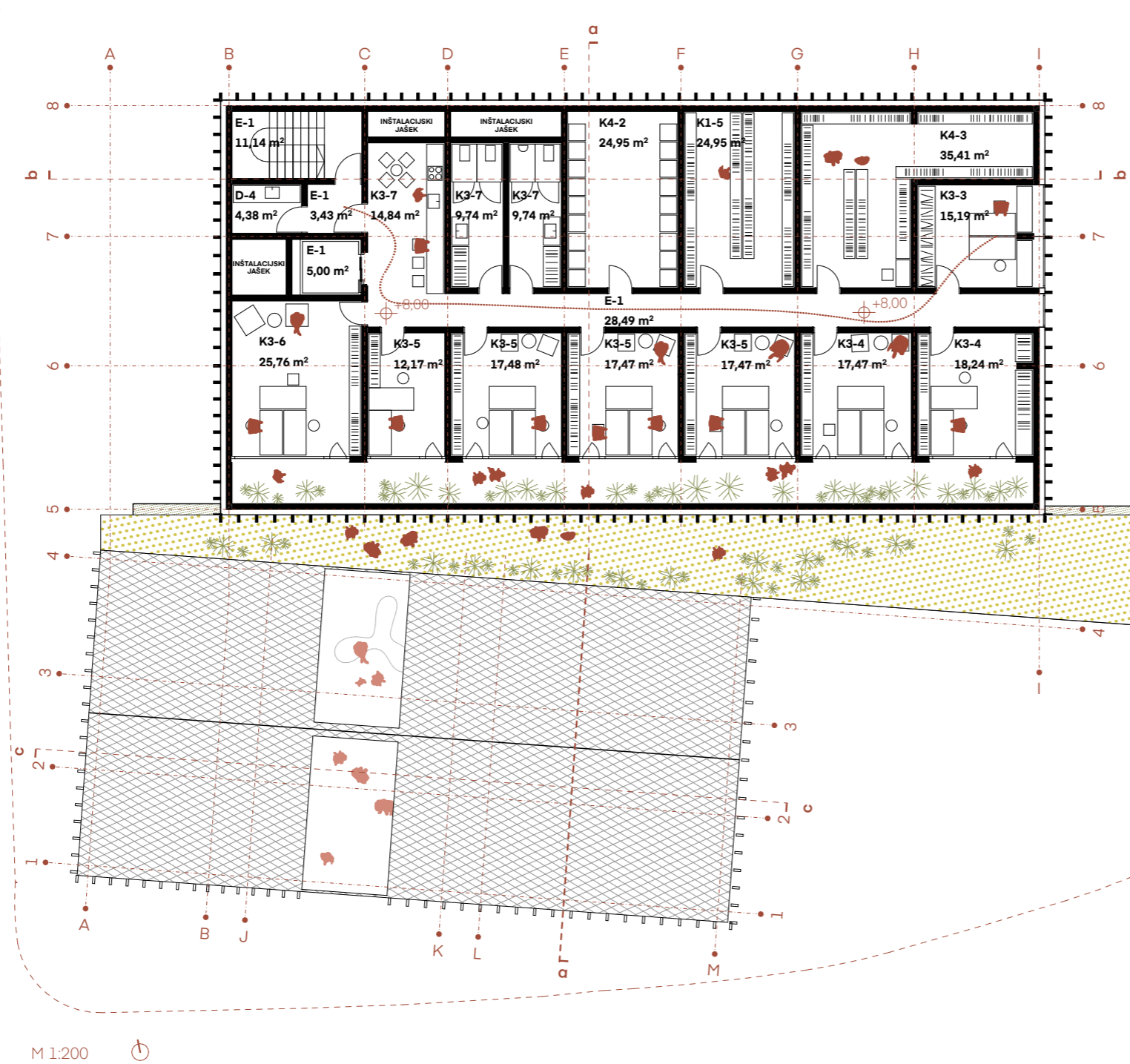
zap.št.	NAZIV PROSTORA	POVRŠINA [m ²]
A	Vhodni večnamenski prostor	
A-1	Vhodna avla	196,02
A-3	Garderobe	33,59
A-4	Blagajna	9,57
D	Tehnični prostori	
D-4	Prostor za čistila	2,40
E	Komunikacije	
E-1	Stopnišča skupaj	60,90
E-1	Hodniki skupaj	5,23
E-1	Dvigala skupaj	23,50
K1	Površina za knjižnično gradivo	
K1-2	Knjige za otroke	148,42
K1-3	Periodični tisk in časopisje	5,47
K2	Uporabniška mesta	
K2-1	Uporabniška mesta za uporabo gradiva	11,61
K2-2	Uporabniška mesta za uporabo gradiva v oddelkih za otroke	22,55
K2-4	Prostor za usposabljanje in izobraževanje	15,53
K2-5	Prostor za usposabljanje in izobraževanje	8,83
K2-6	Prostor za dogodke	40,44
K2-8	Igralnica (pravilnični kotiček) za otroški oddelek	30,85
K2-9	Prostor za sprostitve in družabnost	11,18
K2-10	Garderobe za obiskovalce	*skupaj s k. d.
K3	Površina delovnih mest za osebje	
K3-1	Izposojevalni pult	10,93
K3-1	Knjigomat	8,17
K3-2	Informacijski pult	7,51
K3-8	Garderobe za obiskovalce	*skupaj s k. d.
SKUPAJ NETO PRITLIČJE		652,70

TLORIS 1. NADSTROPJA



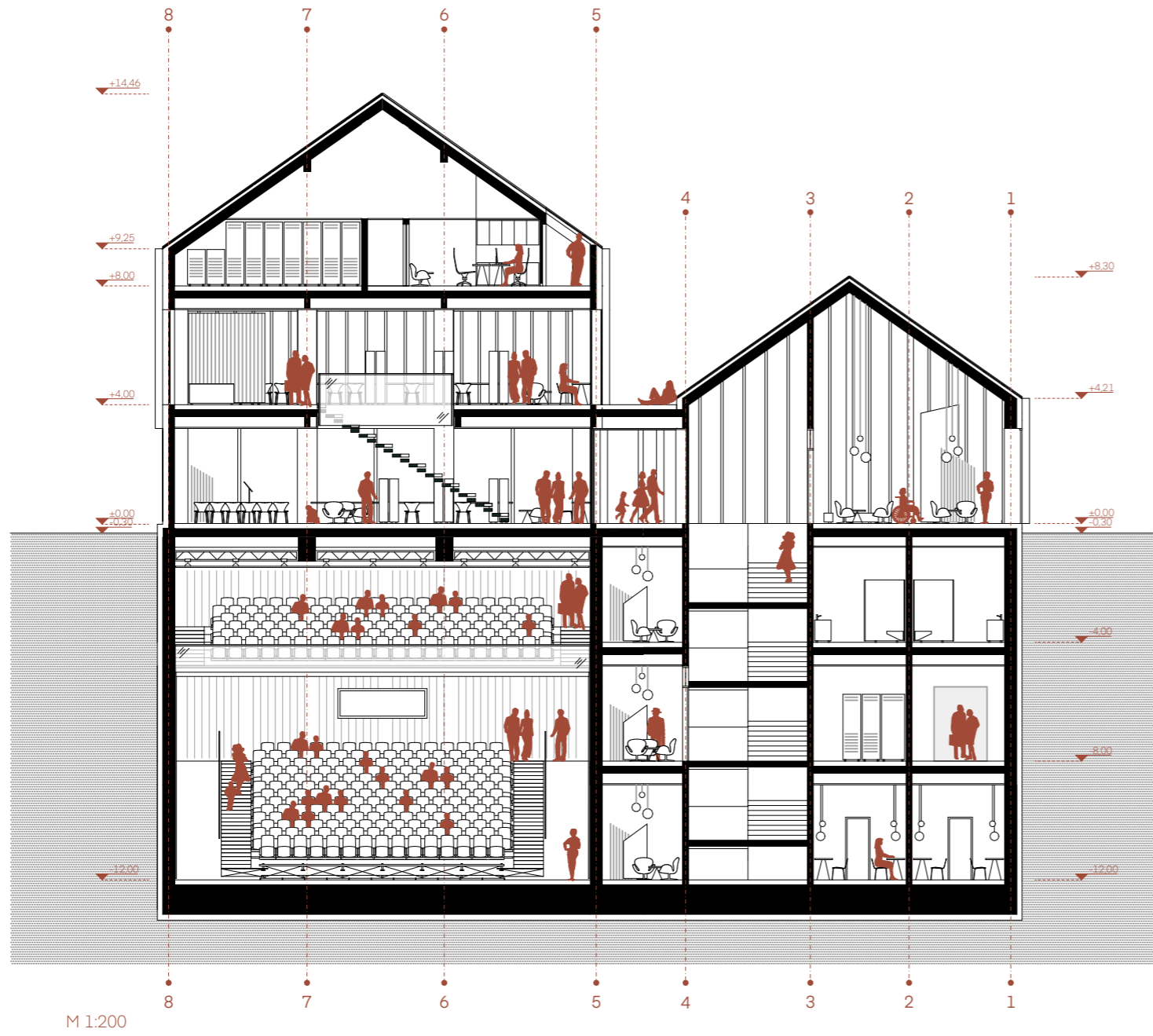
zap.št.	NAZIV PROSTORA	POVRŠINA [m ²]
D	Tehnični prostori	
D-4	Prostor za čistila	2,96
E	Komunikacije	
E-1	Stopnišča skupaj	11,14
E-1	Hodniki skupaj	8,17
E-1	Dvigala skupaj	5,00
K1	Površina za knjižnično gradivo	
K1-1	Knjige za odrasle	161,04
K1-4	Neknjižno gradivo (DVD)	27,06
K2	Uporabniška mesta	
K2-1	Uporabniška mesta za uporabo gradiva	12,38
K2-1	Uporabniška mesta za uporabo gradiva	31,19
K2-3	Uporabniška mesta z informacijsko-komunikacijsko opremo	26,61
K2-7	Avdio-videoteka	39,57
K3	Površina delovnih mest za osebje	
K3-1	Izposojevalni pult	6,67
K3-8	Garderobe za obiskovalce	*skupaj s k. d.
K3-8	Sanitarije invalidi	5,47
K3-8	Sanitarije ž	5,76
K3-8	Sanitarije m	11,56
K3-8	Sanitarije	5,48
SKUPAJ NETO NADSTROPJE		360,06

TLORIS MANSARDE

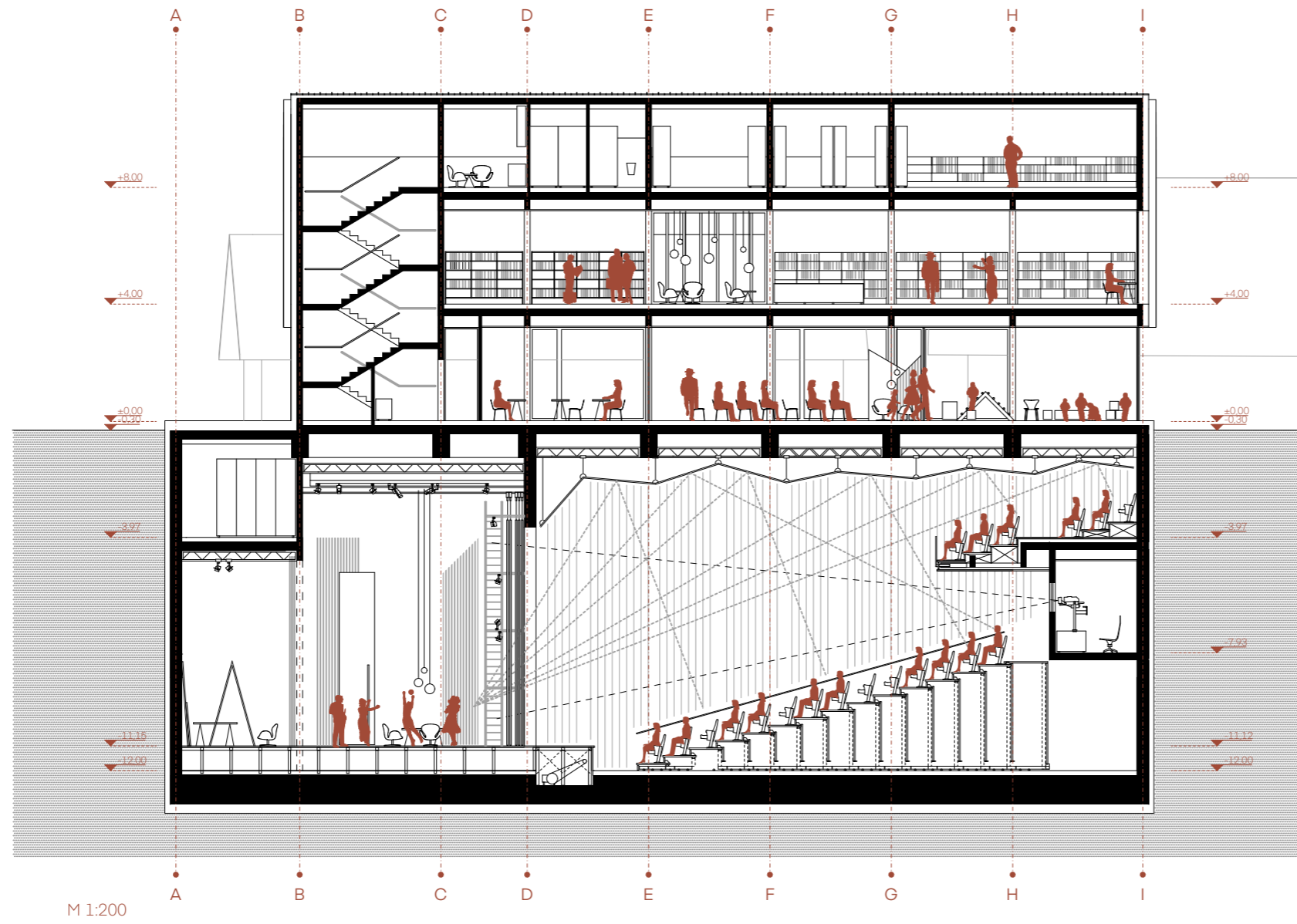


zap.št.	NAZIV PROSTORA	POVRŠINA [m ²]
D	Tehnični prostori	
D-4	Prostor za čistila	4,38
E	Komunikacije	
E-1	Stopnišča skupaj	11,14
E-1	Hodniki skupaj	31,92
E-1	Dvigala skupaj	5,00
K1	Površina za knjižnično gradivo	
K1-5	Priložni arhiv knjižničnega gradiva	24,95
K3	Površina delovnih mest za osebe	
K3-3	Pomožna pisarna za osebe, ki dela z uporabniki	15,19
K3-4	Pisarna za delo pri nabavi, katalogizaciji in opremi knjižničnega gradiva	17,47
K3-4	Pisarna za delo pri nabavi, katalogizaciji in opremi knjižničnega gradiva	18,24
K3-5	Pisarna za administrativno delo	12,17
K3-5	Pisarna za administrativno delo	17,48
K3-5	Pisarna za administrativno delo	17,47
K3-5	Pisarna za administrativno delo	17,47
K3-6	Pisarna za vodstveno osebo	25,76
K3-7	Garderobe in sanitarije za osebo	9,74
K3-7	Garderobe in sanitarije za osebo	9,74
K3-7	Čajna kuhinja	14,84
K4	Tehnični prostori (lahko v kleti)	
	Tehnični prostori	*skupaj s k. d.
K4-2	Strešniška soba	24,95
K4-3	Arhiv	35,41
SKUPAJ NETO MANSARDA		313,31

PREREZ AA



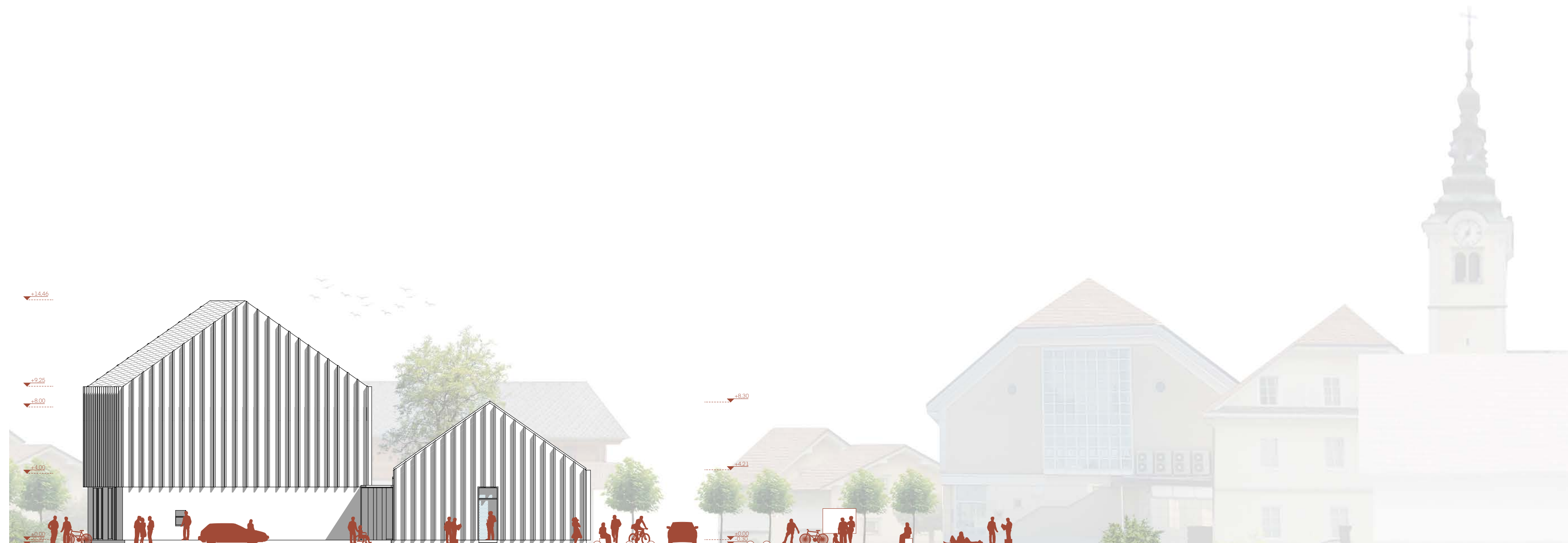
PREREZ BB



PREREZ CC

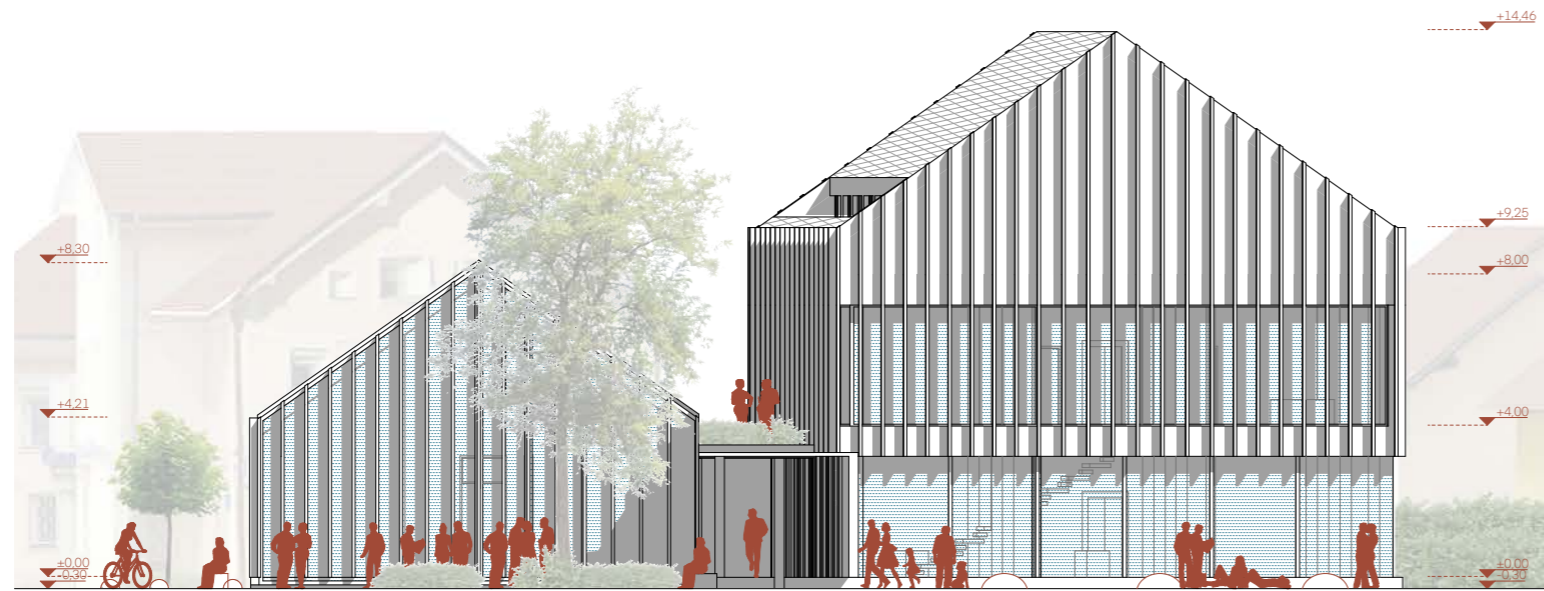


VZHODNA FASADE



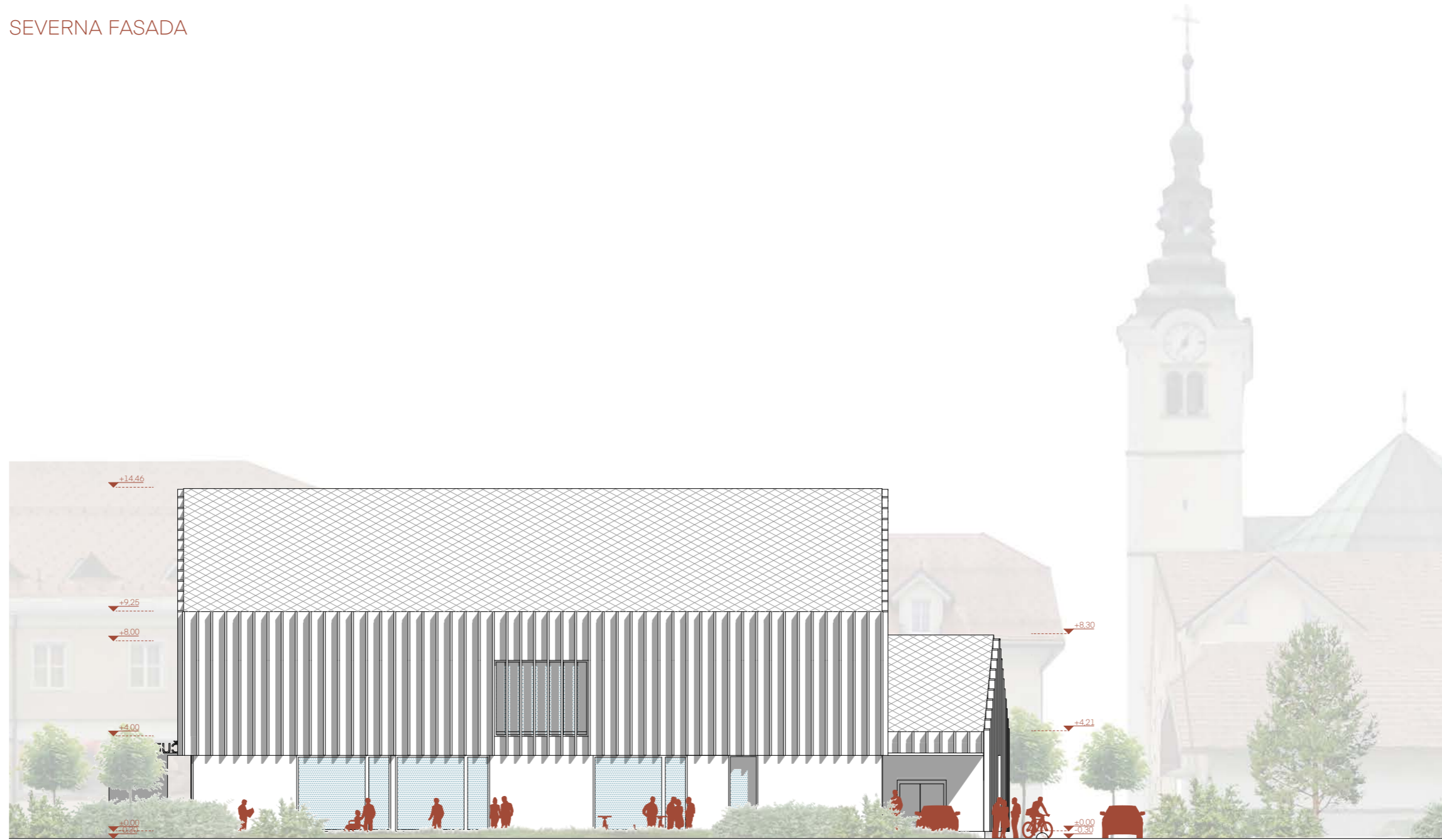
M 1:200

ZAHODNA FASADA



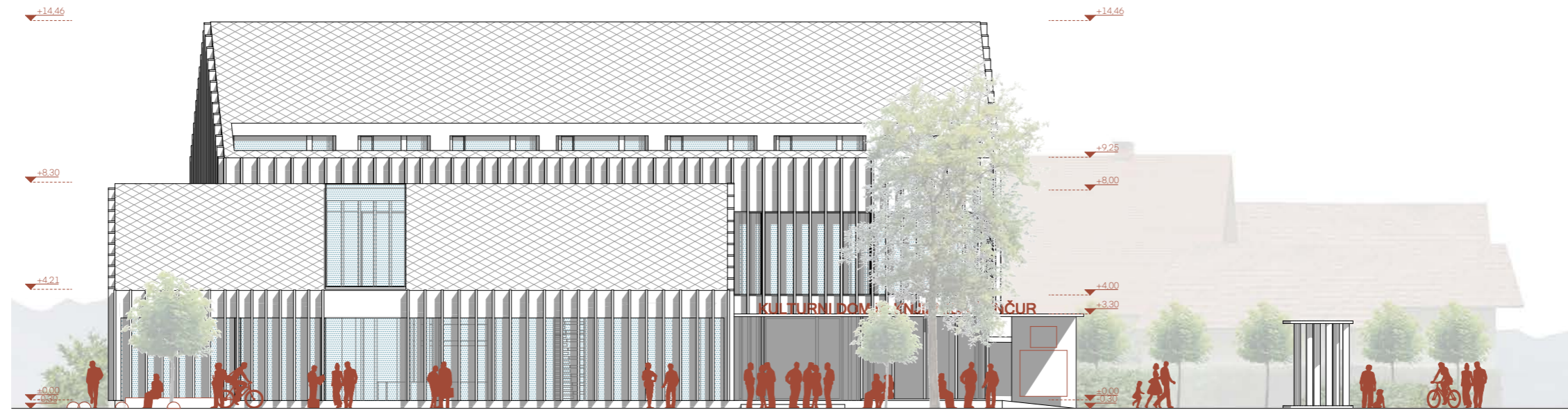
M 1:200

SEVERNA FASADA



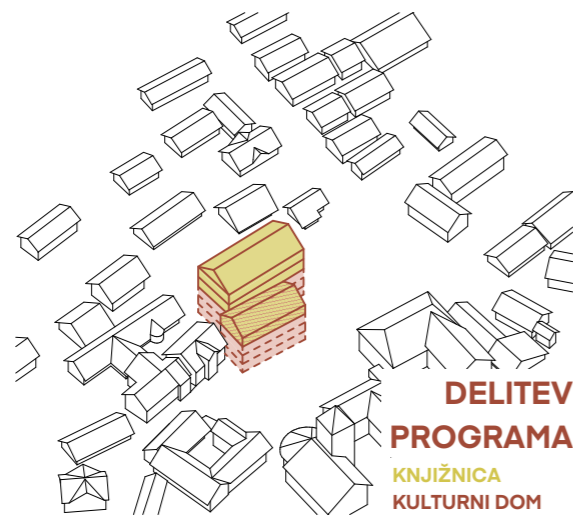
M 1:200

JUŽNA FASADA



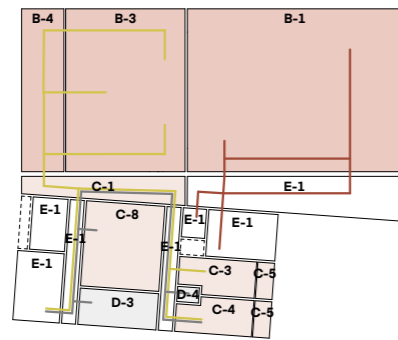
M 1:200

O PROGRAMU

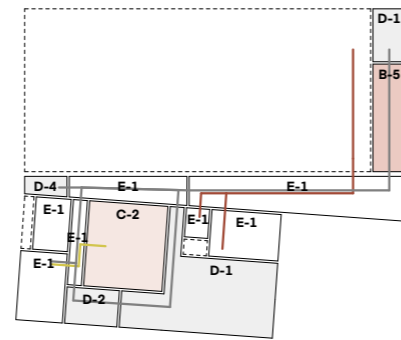


Programsko je celota ločena, ampak hkrati tudi prepletena. V osnovi ima vsak volumen svojo vsebino. Večji, severni volumen je namenjen knjižnici. Manjši, južni volumen je avla. Ta ja lahko skupna, za knjižnico ni tudi kulturni dom. Medtem ko je glavnina kulturnega doma zagotovljena v kletnih etažah. V prvi kletni etaži, so skupne sanitarije za kulturni dom in knjižnico. A vendar so v knjižnico umeščene še ene priročne, a vendar manjše, sanitarije. S tem je omogočeno, da lahko oba programa oziroma oba volumna delujeta neodvisno, ločeno ter da ni potrebe, da bi kletni prostori (oziroma klet 1) morali biti v uporabi ves čas.

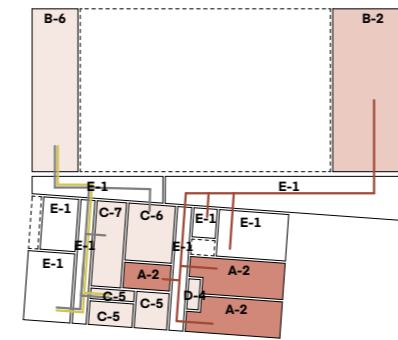
PROGRAMSKE SCHEME IN POTI
UPORABNIKOV V KLETNIH PROSTORIH



zap.št.	NAZIV PROSTORA	POVRŠINA [m ²]
B	Odrski prostor	
B-1	Velika dvorana - parter	260,38
B-3	Oder	140,00
B-4	Zaoderje	56,58
C	Zodnje, prostori za nastopajoče, uprava	
C-1	Skupna soba za nastopajoče	28,12
C-3	Garderobe nastopajoči m/ž	19,09
C-4	Garderobe nastopajoči m/ž	19,10
C-5	Sanitarije osebje m+ž	4,50
C-5	Sanitarije osebje m+ž	4,50
C-8	Skladišče	49,37
D	Tehnični prostori (lahko v kleti)	
D-3	Teristorska soba	21,06
D-4	Prostor za čistila	2,30
E	Komunikacije	
E-1	Vstopna avla v dvorano	59,00
E-1	Stopnišča skupaj	47,64
E-1	Hodniki skupaj	25,56
E-1	Dvigala skupaj	18,50
	SKUPAJ NETO KLET 3	755,72
	— zaposleni	
	— nastopajoči	
	— obiskovalci	

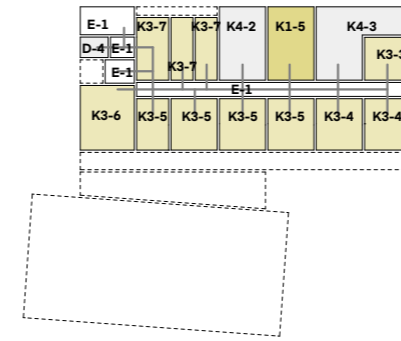
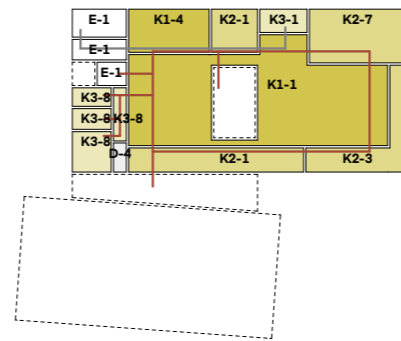


zap.št.	NAZIV PROSTORA	POVRŠINA [m ²]
B	Odrski prostor	
B-5	Tehnična kabina	25,90
C	Zodnje, prostori za nastopajoče, uprava	
C-2	Vadnica za nastopajoče	49,37
D	Tehnični prostori	
D-1	Tehnični prostori	77,20
D-1	Tehnični prostori	12,74
D-2	Agregati	14,06
D-4	Prostor za čistila	5,92
E	Komunikacije	
E-1	Vstopna avla - zgornji nivo dvorane	59,25
E-1	Stopnišča skupaj	47,64
E-1	Hodniki skupaj	30,37
E-1	Dvigala skupaj	18,50
	SKUPAJ NETO KLET 2	340,94
	— zaposleni	
	— nastopajoči	
	— obiskovalci	



zap.št.	NAZIV PROSTORA	POVRŠINA [m ²]
A	Vhodni večnamenski prostor	
A-2	Sanitarije invalidi	8,80
A-2	Sanitarije ž	23,97
A-2	Sanitarije m	23,97
B	Odrski prostor	
B-2	Velika dvorana - balkon	96,67
B-6	Skladišče	55,19
C	Zodnje, prostori za nastopajoče, uprava	
C-5	Sanitarije osebje	3,46
C-5	Sanitarije osebje ž	7,80
C-5	Sanitarije osebje m	8,41
C-6	Pisarna uprava	20,05
C-7	Delavnica	18,53
D	Tehnični prostori	
D-4	Prostor za čistila	2,77
E	Komunikacije	
E-1	Vstopna avla - balkon	65,76
E-1	Stopnišča skupaj	47,64
E-1	Hodniki skupaj	46,82
E-1	Dvigala skupaj	18,50
	SKUPAJ NETO KLET 1	448,36
	— zaposleni	
	— nastopajoči	
	— obiskovalci	

PROGRAMSKE SCHEME IN POTI
UPORABNIKOV V NADZEMNIH PROSTORIH

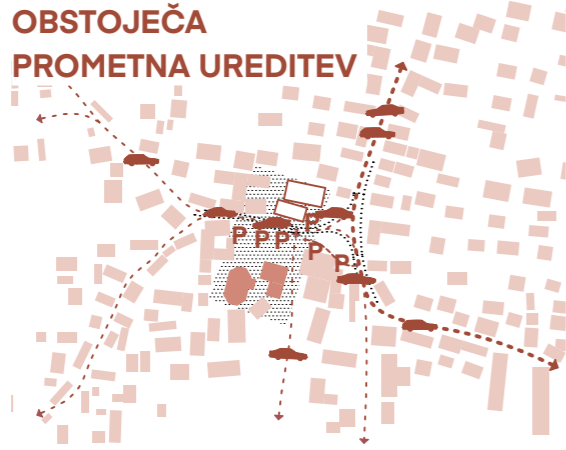


zap.št.	NAZIV PROSTORA	POVRŠINA [m2]
A	Vhodni večnamenski prostor	
A-1	Vhodna avla	196,02
A-3	Garderobe	33,59
A-4	Blagajna	9,57
D	Tehnični prostori	
D-4	Prostor za čistila	2,40
E	Komunikacije	
E-1	Stopnišča skupaj	60,90
E-1	Hodniki skupaj	5,23
E-1	Dvigala skupaj	23,50
K1	Površina za knjižnično gradivo	
K1-2	Knjige za otroke	148,42
K1-3	Periodični tisk in časopisje	5,47
K2	Uporabniška mesta	
K2-1	Uporabniška mesta za uporabo gradiva	11,61
K2-2	Uporabniška mesta za uporabo gradiva v oddelkih za otroke	22,55
K2-4	Prostori za usposabljanje in izobraževanje	15,53
K2-5	Prostori za usposabljanje in izobraževanje	8,83
K2-6	Prostor za dogadke	40,44
K2-8	Igralnica (pravilni katiček) za otroški oddelek	30,85
K2-9	Prostor za sprostitve in družabnost	11,18
K2-10	Garderobe za obiskovalce	*skupaj s k. d.
K3	Površina delovnih mest za osebje	
K3-1	Izposojevalni pult	10,93
K3-1	Knjigomat	8,17
K3-2	Informacijski pult	7,51
K3-8	Garderobe za obiskovalce	*skupaj s k. d.
	SKUPAJ NETO PRITLIČJE	652,70
—	zaposleni	
- - - - -	obiskovalci	

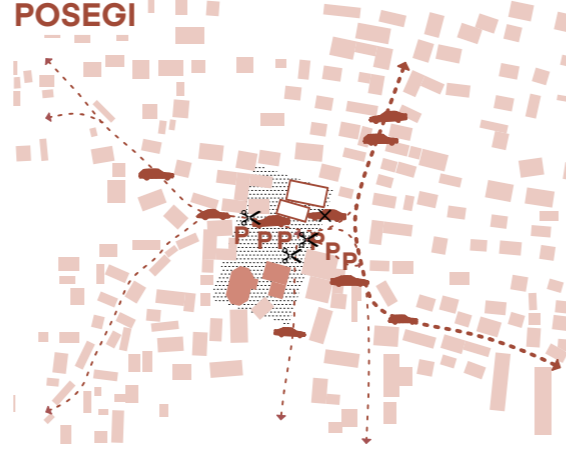
zap.št.	NAZIV PROSTORA	POVRŠINA [m2]
D	Tehnični prostori	
D-4	Prostor za čistila	2,96
E	Komunikacije	
E-1	Stopnišča skupaj	11,14
E-1	Hodniki skupaj	8,17
E-1	Dvigala skupaj	5,00
K1	Površina za knjižnično gradivo	
K1-1	Knjige za odrasle	161,04
K1-4	Neknjižno gradivo (DVD)	27,06
K2	Uporabniška mesta	
K2-1	Uporabniška mesta za uporabo gradiva	12,38
K2-1	Uporabniška mesta za uporabo gradiva	31,19
K2-3	Uporabniška mesta z informacijsko-komunikacijsko opremo	26,61
K2-7	Audio-vidеoteka	39,57
K3	Površina delovnih mest za osebje	
K3-1	Izposojevalni pult	6,67
K3-8	Garderobe za obiskovalce	*skupaj s k. d.
K3-8	Sanitarije invalidi	5,47
K3-8	Sanitarije ž	5,76
K3-8	Sanitarije m	11,56
K3-8	Sanitarije	5,48
	SKUPAJ NETO NADSTROPJE	360,06
—	zaposleni	
- - - - -	obiskovalci	

zap.št.	NAZIV PROSTORA	POVRŠINA [m2]
D	Tehnični prostori	
D-4	Prostor za čistila	4,38
E	Komunikacije	
E-1	Stopnišča skupaj	11,14
E-1	Hodniki skupaj	31,92
E-1	Dvigala skupaj	5,00
K1	Površina za knjižnično gradivo	
K1-5	Priročni arhiv knjižničnega gradiva	24,95
K3	Površina delovnih mest za osebje	
K3-3	Pomožna pisarna za osebje, ki dela z uporabniki	15,19
K3-4	Pisarna za delo pri nabavi, katalogizaciji in opremi knjižničnega gradiva	17,47
K3-4	Pisarna za delo pri nabavi, katalogizaciji in opremi knjižničnega gradiva	18,24
K3-5	Pisarna za administrativno delo	12,17
K3-5	Pisarna za administrativno delo	17,48
K3-5	Pisarna za administrativno delo	17,47
K3-5	Pisarna za administrativno delo	17,47
K3-6	Pisarna za vodstveno osebje	25,76
K3-7	Garderobe in sanitarije za osebje ž	9,74
K3-7	Garderobe in sanitarije za osebje m	9,74
K3-7	Čajna kuhinja	14,84
K4	Tehnični prostori (lahko v kleti)	
K4-2	Tehnični prostori	*skupaj s k. d.
K4-2	Strežniška soba	24,95
K4-3	Arhiv	35,41
	SKUPAJ NETO MANSARDA	313,31
—	zaposleni	
- - - - -	obiskovalci	

O PROMETU

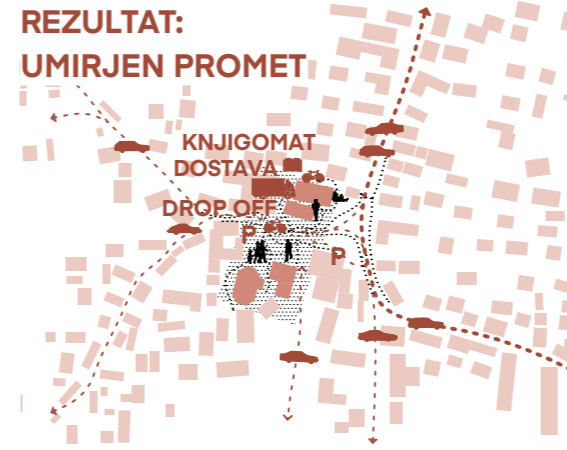
**OBSTOJEČA
PROMETNA UREDITEV**


Prometna in zunanja ureditev je podrejena centru kraja. Podredi se cerkvi in njeni vhodni ploščadi z zelenico, podredi se kulturnemu domu in knjižnici. Ureditev poveže območje čez cesto, vse od kulturnega doma in knjižnice do župnijskega središča.

POSEGI


Ureditev umiri promet. Umiri ga na način, da cestišče med kulturnim domom in knjižnico ter cerkvijo izravna na višino pločnika ter ga v celotni potezi tlakuje. Vozišče se loči samo z robnikom poravnanim s tlakovanjem. S tem se uresniči več ciljev:

- Območje postane umirjeno za promet in voznike prisili v počasnejšo vožnjo zaradi neravne vozne površine (tlakovanje), vozniki morajo znižati hitrost vožnje, saj je uvoz na območje umirjenega prometa premagan s kratko klančino.
- Zunanji predprostor kulturnega doma se zaradi enotnega tlakovanja in višinske izravnave proti jugu odmakne stran od križišča ter prične vzajemno delovati z ostalimi vsebinami v centru.
- Izravnavo nivojev in tlakovanje omogoči širok in neoviran prehod pešcev po celotnemu tlakovanemu območju, saj je pešcem v tem delu zagotovljena prednost.
- Gibalno oviranim osebam, starejšim ter staršem z otroškimi vozički je s omogočen enostaven prehod brez nivojskih razlik.

**REZULTAT:
UMIRJEN PROMET**


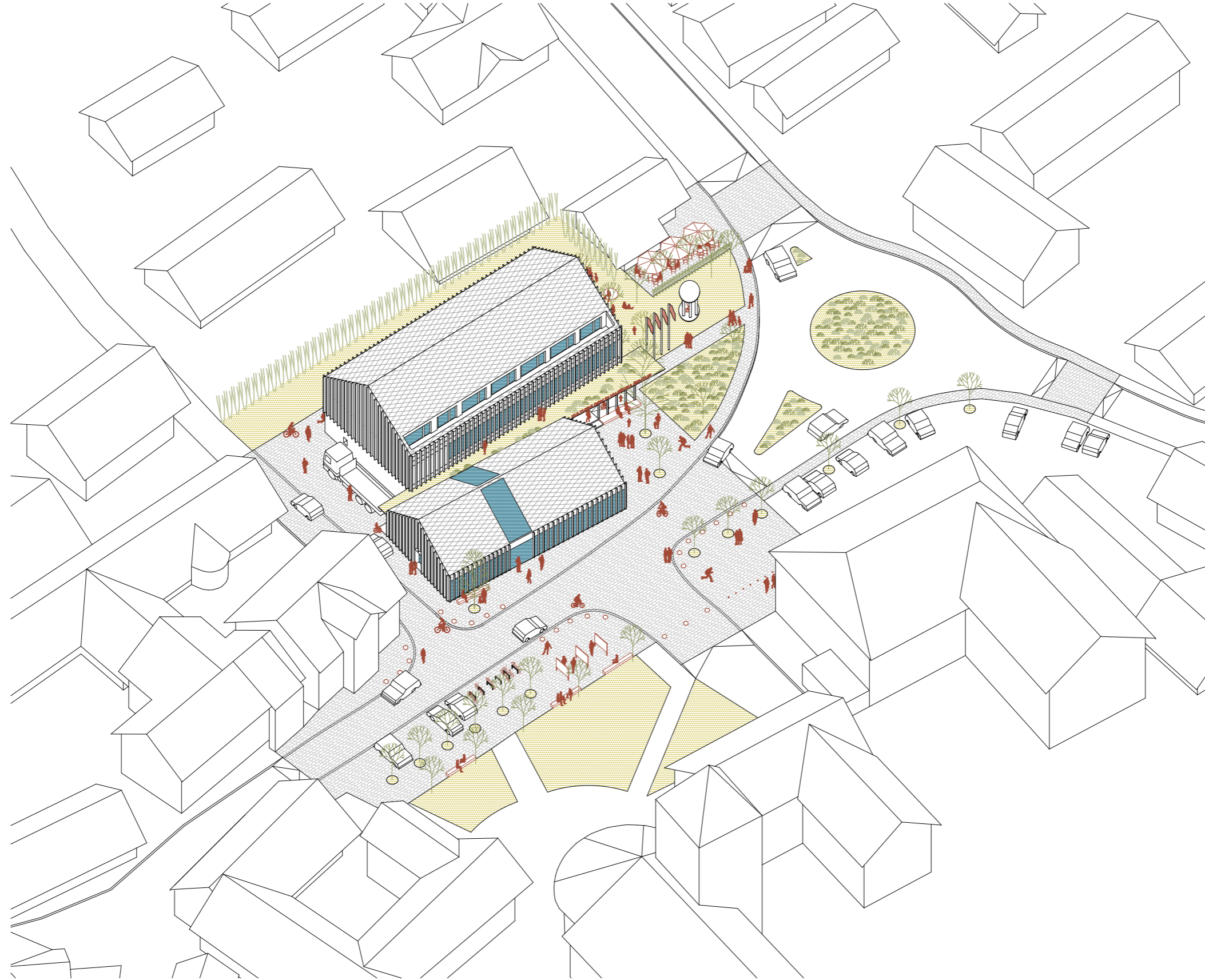
Poleg enotnega tlakovanja in višinske izravnave se območje dodatno prometno umiri z drugimi prometnimi ukrepi:

- Obstoječe parkirišče pri zelenici pred cerkvijo se zmanjša. Ohrani se približno polovica parkirišč (6), ki se nahajajo na zahodni strani obstoječega parkirišča, medtem ko se parkirišča, ki so v osi med volumnom avle in cerkve odstranijo. Na polovici površine odstranjenih parkirišč se zagotovijo dodatna stojala za kolesa. Pozicija kolesarskih stojal je centralna in omogoča hiter dostop do najrazličnejših vsebin v centru kraja. Na drugi polovici odstranjenih parkirišč se postavijo table za razstavo na prostem. Odstranitev dela parkirišč med drugim omogoči razgled od župnijske ploščadi proti kulturnemu domu in obratno. Prosto območje brez avtomobilov omogoča prosto prehajanje pešcev iz ene na drugo stran območja.

“Prometna in zunanja ureditev je podrejena centru kraja. Podredi se cerkvi in njeni vhodni ploščadi z zelenico, podredi se kulturnemu domu in knjižnici. Ureditev poveže območje čez cesto, vse od kulturnega doma in knjižnice do župnijskega središča. Ureditev umiri promet. Umiri ga na način, da cestišče med kulturnim domom in knjižnico ter cerkvijo izravna na višino pločnika ter ga v celotni potezi tlakuje.”

- Zaradi zagotavljanja varnosti v prometu je odstranjen del parkirišč ob uvozu k trgovini, nasproti kulturnega doma. S tem se zagotovi tudi pogled proti kulturnemu domu in knjižnici.
- S prometno ureditvijo se predlaga ureditev Kranjske ceste, ki poteka med župnijo (vzhodno ob župniji) in trgovino, kot slepe ceste. Potopni stebrički so predvideni takoj za uvozom na parkirišče pred trgovino. S prekinitvijo prometne zanke, bi se zmanjšal promet, ki trenutno poteka po Kranjski cesti ali v smeri proti severu ali proti jugu (v smeri pokopališča). Hkrati bi se s tem zagotovila večja varnost v prometu.
- Predlagana je sprememba prometnega režima uvoza na parkirišče pred trgovino iz smeri Kranjske ceste. Iz smeri Kranjske ceste je na parkirišče pred trgovino dovoljen samo uvoz, ni pa tu dovoljeno zapuščanje parkirišča. Izvoz iz parkirišča je izključno na strani Gasilske ceste, kjer je možen tudi uvoz.

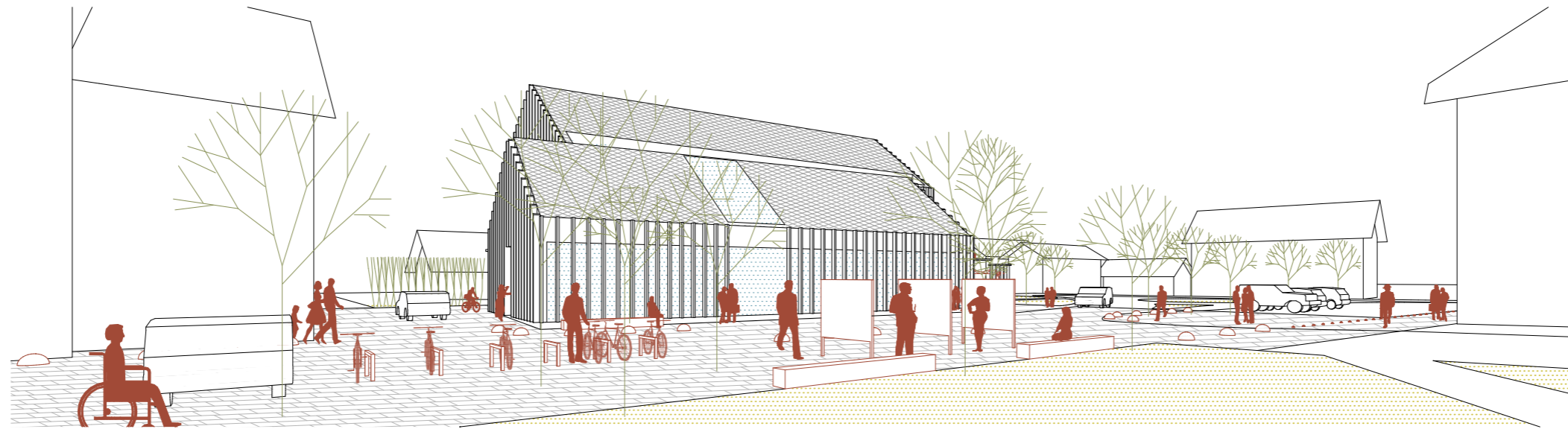
AKSONOMETRIJA



PERSPEKTIVNI POGLED Z VZHODA



PERSPEKTIVNI POGLED Z JUGA



PERSPEKTIVNI POGLED Z JUGOVZHODA



TRAJNOSTNA ZASNOVA

Minimalna uporaba vgrajenih materialov.

Uporaba lokalnih materialov.

Lesena konstrukcijska zasnova etaž nad terenom.

Maksimalni del volumna se umesti v kletne etaže, saj se s tem zmanjšuje negativne vplive na okolje: manjša površina zunanjega ovoja stavbe, manjši volumen stavbe nad nivojem terena, večja površina raščenege terena, manjše površine streh, ki bi povzročale pregrevanje, odbojnost in tudi zbiranje večjega števila meteorne vode. Volumen v kleti s svojim programom ne onesnažuje okolice s hrupom.

Združevanje programskih sklopov ter fleksibilnost prostorov, a še vedno zadostna ločenost programov, ki omogočajo čim manjšo porabo energije.

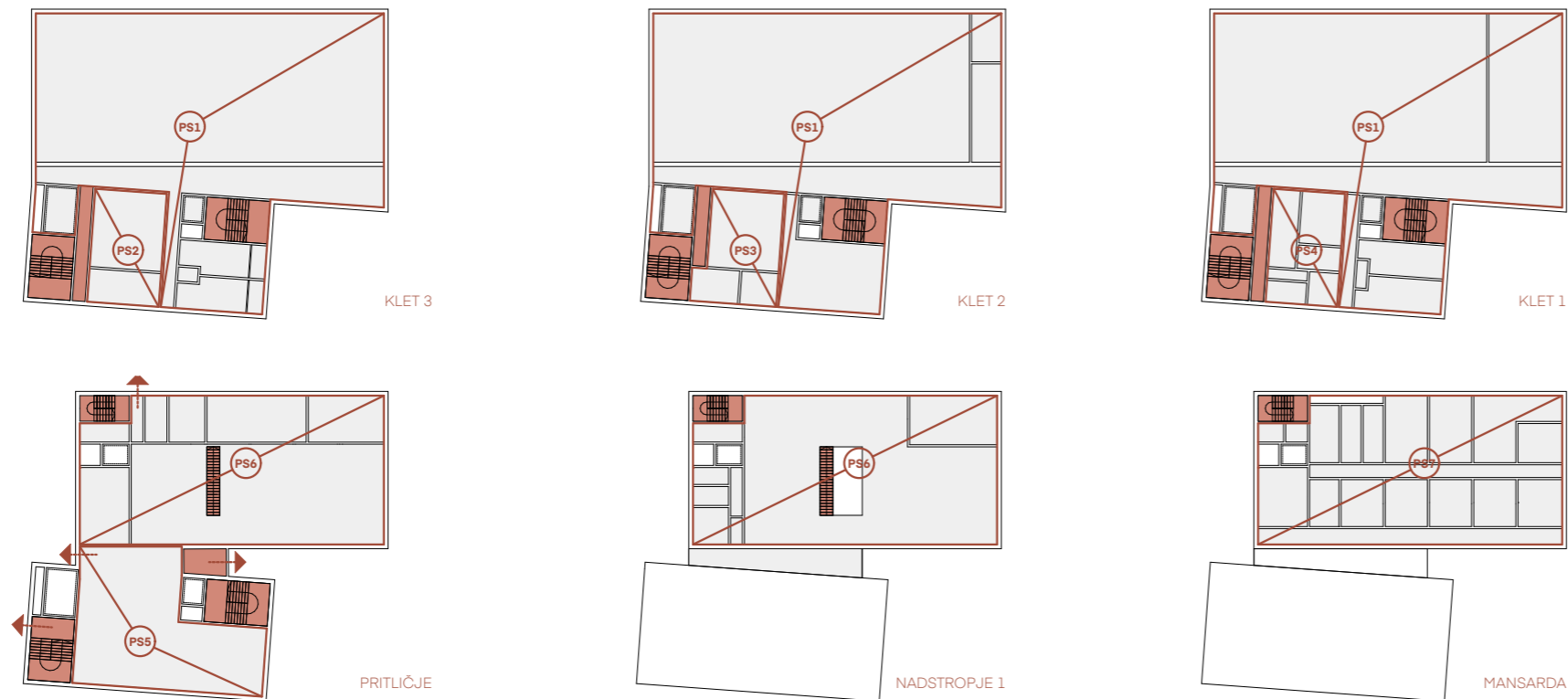
Umestitev objekta na način, da ostane čim več raščenege terena.

POŽARNA VARNOST

DOLŽINE IN SMERI EVAKUACIJE



POŽARNI SEKTORJI



Objekt kulturnega doma in knjižnice spada med stavbe za kulturo in razvedrilo, kjer se lahko istočasno nahaja večje število uporabnikov. Ukrepi požarne varnosti so prilagojeni tako namenu objekta kot hkratnega števila uporabnikov.

Objekt ima 3 požarna varna evakuacijska stopnišča, ki omogočajo varno evakuacijo iz vseh delov stavbe na prosto. Razdalje do evakuacijskih stopnišč ne presegajo 35 oz. 50 m. V objektu je predvidena aktivna požarna zaščita - avtomatski sistem javljanja in alarmiranja požara, varnostna razsvetljava, odvod dima in toplote ter odvod dima iz zaščitenih stopnišč, popolna požarna zaščita s sprinklerskim sistemom. Nosilna konstrukcija je požarno odporna za 60 min.

Zasnova evakuacije v primeru požara sledi namembnosti prostorov, pri čemer se s požarnimi ločitvami doseže ustrezna evakuacija, odvodnjavanje dima in toplote. Z ustrezno umestitvijo in številom požarnih stopnišč je izpolnjena zahteva 900 m² na bruto etažne površine na posamezno stopnišče.

Kulturni dom

Širine požarnih stopnišč so upoštevane na način, da se število uporabnikov kulturnega doma porazdeli enakomerno na obe stopnišči.

En izhod iz požarnega stopnišča vodi direktno na prosto, drug izhod pa v zaščiten hodnik (vetrolov) in od tam na prosto.

Del hodnika pri zahodnem stopnišču je izveden kot zaščiten hodnik. Dvigalo, ki se v nekaterih etažah odpira v zaščiten hodnik je izvedeno v požarni odpornosti R60. V primeru požara dvigalo ni v uporabi (se dvigne na nivo pritličja).

Največje število sedežev v eni vrsti je 21 na balkonu in 16 v parterju, do vseh je zagotovljen je dostop z obeh strani. Kulturni dom je izveden z dvema požarnima sektorjema z ustrezno odpornimi materiali.

Knjižnica

Evakuacija iz knjižnice je zagotovljena s požarnim stopniščem ter s stopniščem v osrednjem delu. Izhod iz požarnega stopnišča vodi direktno na prosto. Pritličje in nadstropje predstavljata en požarni sektor, medtem ko je mansarda ločen požarni sektor.

TABELA POVRŠIN

KULTURNI DOM								
zap.št.	NAZIV PROSTORA	POVRŠINA m ²	ŠTEVILO	POVRŠINA SKUPAJ m ²	ETAŽA	POVRŠINA m ²	ŠTEVILO	POVRŠINA SKUPAJ m ²
A	Vhodni večnamenski prostor							
A-1	Vhodna avla	180	1	180	P	196,02	1	196,02
A-2	sanitarije m+ž	42	1	42	K1	56,75	1	56,75
A-3	garderobe	28	1	28	P	33,59	1	33,59
A-4	blagajna	5	1	5	P	9,57	1	9,57
B	Odrski prostor							
B-1	velika dvorana - parter	260	1	260	K3	260,38	1	260,38
B-2	velika dvorana - balkon	80	1	80	K1	96,67	1	96,67
B-3	oder	154	1	154	K3	140	1	140
B-4	zaoderje	56	1	56	K3	56,58	1	56,58
B-5	tehnična kabina (v sklopu velike dvorane)	0	1	0	K2	25,9	1	25,9
B-6	skladišče	50	1	50	K1	55,19	1	55,19
C	Zodrije, prostori za nastopajoče, uprava							
C-1	skupna soba za nastopajoče	28	1	28	K3	28,12	1	28,12
C-2	vadnica za nastopajoče	48	1	48	K2	49,37	1	49,37
C-3	garderobe nastopajoči m/ž	18	1	18	K3	19,09	1	19,09
C-4	garderobe nastopajoči m/ž	18	1	18	K3	19,1	1	19,1
C-5	sanitarije osebje m+ž	22	1	22	K1+K3	28,67	1	28,67
C-6	pisarna uprava	20	1	20	K1	20,05	1	20,05
C-7	delavnica	18	1	18	K1	18,53	1	18,53
C-8	skladišče	50	1	50	K3	49,37	1	49,37
D	Tehnični prostori (lahko v kleti)							
D-1	Tehnični prostori (kotlovnica, klimati, instalacije,	84	1	84	K2	89,93	1	89,93
D-2	agregati	14	1	14	K2	14,06	1	14,06
D-3	teristorska soba	20	1	20	K3	21,06	1	21,06
D-4	prostor za čiščila v vsaki nadzemni etaži	3	3	9	VSE ETAŽE	3,455	6	20,73
E	Komunikacije							
E-1..	Stopnišča, dvigala, hodniki cca 20%	98	1	290	VSE ETAŽE	551,33	1	551,33
	SKUPAJ NETO KULTURNI DOM		25	1494			28	1860,06

opomba:

*je v sklopu dvorane (klet 2), kvadratura prostora tehnične kabine je kljub vsemu prištetja v celotni neto površini.

*ob garderobi je dodano še pripročno stranišče za nastopajoče.

*ob garderobi je dodano še pripročno stranišče za nastopajoče.

*del stranišč je umeščen tik ob garderobah za nastopajoče v K3.

*razdeljeni so na dva dela, eden večji, drug manjši.

*prostor za čiščila se nahaja v vsah 6ih etažeh; prostori so različni veliki.

TABELA POVRŠIN

KNJIŽNICA

zop.št.	NAZIV PROSTORA	POVRŠINA m ²	ŠTEVILO	POVRŠINA SKUPAJ m ²	ETAŽA	POVRŠINA m ²	ŠTEVILO	POVRŠINA SKUPAJ m ²
K1	Površina za knjižnično gradivo							
K1-1	Knjige za odrasle: velikost glede na postavitev polic	160	1	160	N	161,04	1	161,04
K1-2	Knjige za otroke: velikost glede na postavitev polic	130	1	130	P	148,42	1	148,42
K1-3	Periodični tisk in časopise: velikost glede na postavitev polic	4	1	4	P	5,47	1	5,47
K1-4	Neknjžno gradivo (DVD): velikost glede na postavitev polic	27	1	27	N	27,06	1	27,06
K1-5	Priročni arhiv knjižničnega gradiva	20	1	20	M	24,95	1	24,95
K2	Uporabniška mesta							
K2-1	Uporabniška mesta za uporabo gradiva: za eno mesto 2–2,5 m ²	2,5	20	50	P+N	2,759	20	55,18
K2-2	Uporabniška mesta za uporabo gradiva v oddelkih za otroke: 2 m ²	2	10	20	P	2,255	10	22,55
K2-3	Uporabniška mesta z informacijsko-komunikacijsko opremo: 1,5–3,7 m ²	3	9	27	N	2,957	9	26,613
K2-4	Prostori za usposabljanje in izobraževanje: za eno uporabniško mesto 3–3,5 m ²	3	5	15	P	3,106	5	15,53
K2-5	Prostori za usposabljanje in izobraževanje: mesto za učitelja 7 m ²	7	1	7	P	8,83	1	8,83
K2-6	Prostor za dogovore (večnamenska dvorana): za en sedež 1 m ² , za prostor namenjen izvajalcu (oder) 7 m ² . Kapaciteta prostora zagotavlja udeležbo za vsaj 20 ljudi, v večjih krajevnih knjižnicah je kapaciteta ustrezno večja glede na potrebe. Predvideno za 30 oseb (en razred OŠ)	40	1	40	P	40,44	1	40,44
K2-7	Avdio-videoteka	40	1	40	N	39,57	1	39,57
K2-8	Igralnica (pravilni kotichek) za otroški oddelek	30	1	30	P	30,85	1	30,85
K2-9	Prostor za sprostitve in družabnost: 4–8 m ²	8	1	8	P	11,18	1	11,18
K2-10	Garderobe za obiskovalce	25	1	25	P	*skupaj s k	1	
K3	Površina delovnih mest za osebje							
K3-1	Izposojevalni pult	10	2	20	P+N	8,593	3	25,779
K3-2	Informacijski pult	5	1	5	P	7,51	1	7,51
K3-3	Pomožna pisarna za osebje, ki dela z uporabniki	9	1	9	M	15,19	1	15,19
K3-4	Pisarna za delo pri nabavi, katalogizaciji in opremi knjižničnega gradiva	15	2	30	M	17,855	2	35,71
K3-5	Pisarna za administrativno delo	12	4	48	M	16,1475	4	64,59
K3-6	Pisarna za vodstveno osebje	18	1	18	M	25,76	1	25,76
K3-7	Garderobe in sanitarije za osebje	15	1	15	M	34,31	1	34,31

*uporabniška mesta so razdeljena na 3 različne lokacije v knjižnici.

*skupaj s kulturnim domom.

*v pritličju in nadstropju je po eden izposojevalni pult. K površini K3-1 je štet tudi prostor za knjigomat.

*v kvadraturu garderob je prištet tudi kvadratura čajne kuhinje

K3-8	Garderobe in sanitarije za obiskovalce (sanitarije za obiskovalce so lahko urejene skupaj s kulturnim domom)	0	1	0	K1+P+N	28,27	1	28,27
K4	Tehnični prostori (lahko v kleti)							
	Tehnični prostori (kotlovnica, klimati, instalacije) - skupaj s kulturnim domom	0	1	0	K2		1	
K4-2	Strežniška soba	20	1	20	M	24,95	1	24,95
K4-3	Arhiv	30	1	30	M	35,41	1	35,41
E	Komunikacije							
E-1...	Stopnišča, dvigala, hodniki cca 20%	176	1	176	VSE ETAŽE	95,86	1	95,86
	SKUPAJ NETO KNJIŽNICA		72	974			73	1011,022

*garderobe so združene s kulturnim domom, prav tako tudi sanitarije. Zaradi funkcionalnosti so v nadstropje 1 dodane tudi manjše in priročne sanitarije za potrebe obiskovalcev knjižnice.

*skupaj s kulturnim domom.

CELOTNA STAVBA

NAZIV PROSTORA	POVRŠINA SKUPAJ m ²	POVRŠINA SKUPAJ m ²
Kulturni dom skupaj	1494	1860,06
Knjižnica skupaj	974	1011,022
SKUPAJ STAVBA NETO	2468	2871,082

TABELA POVRŠIN

BRUTO POVRŠINE

zap.št.	ETAŽA	BRUTO POVRŠINA m2
1	KLET -3	870,55
2	KLET -2	870,55
3	KLET -1	870,55
4	PRITLIČJA	862,19
5	1. NADSTROPJE	531,12
6	MANSARDA	435,1
	SKUPAJ BRUTO	3569,51

NETO POVRŠINE

zap.št.	ETAŽA	NETO POVRŠINA m2
1	KLET -3	755,72
2	KLET -2	340,94
3	KLET -1	448,36
4	PRITLIČJA	652,7
5	1. NADSTROPJE	360,06
6	MANSARDA	313,31
	SKUPAJ NETO	2871,09

URBANISTIČNI KAZALCI

URBANIZEM

za izračun faktorjev se upošteva velikost
GP **1.860,00m2**

FAKTOR		
BTP	stavbe nad terenom v m2	1.828,41
FI	faktor izrabe v %	98 % (FI=1)
FZ	faktor zazidanosti v %	46%
FZP	faktor zelenih površin v %	20%

VREDNOST INVESTICIJE

OCENA VREDNOSTI INVESTICIJE

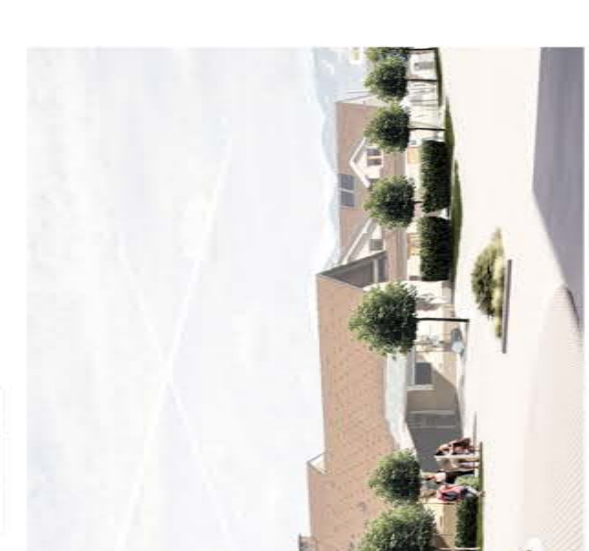
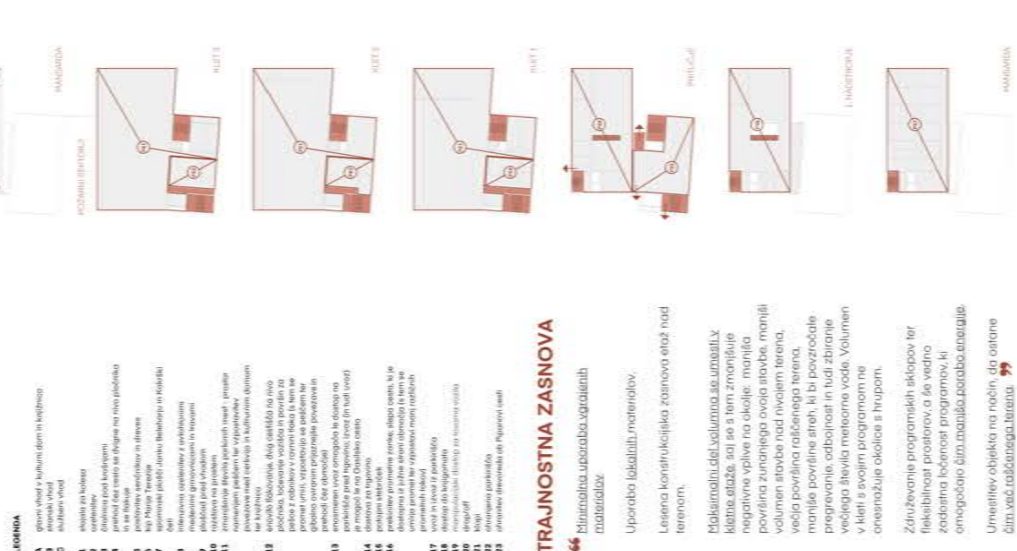
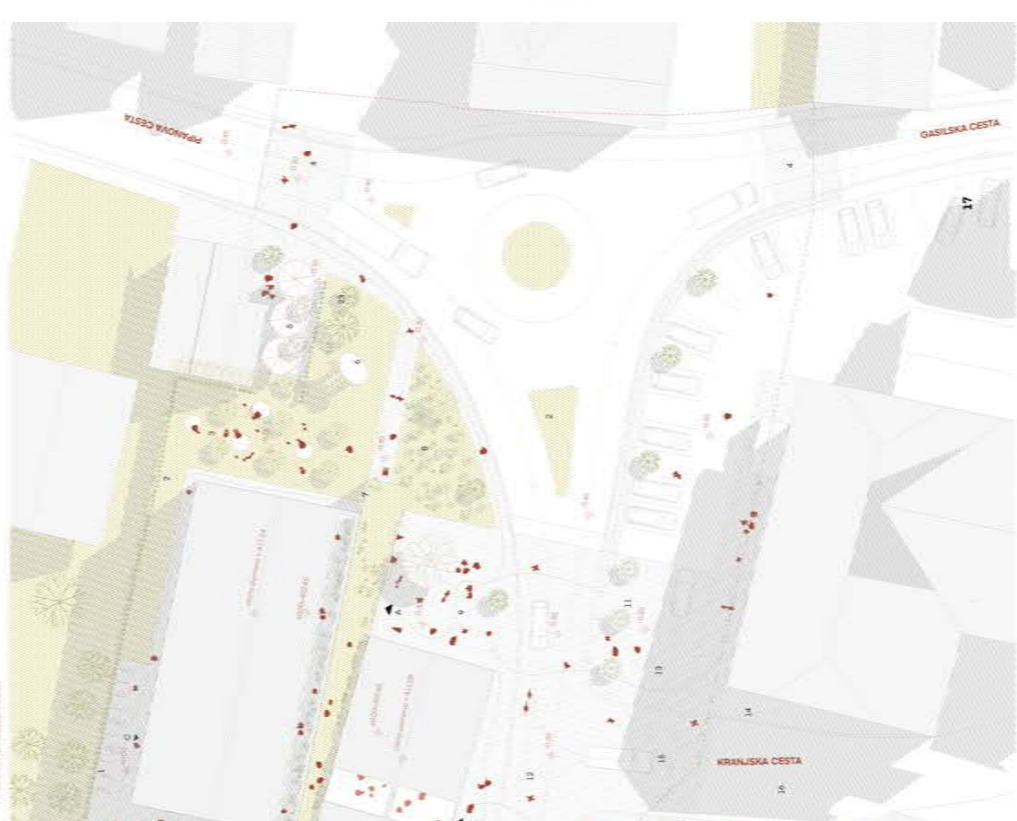
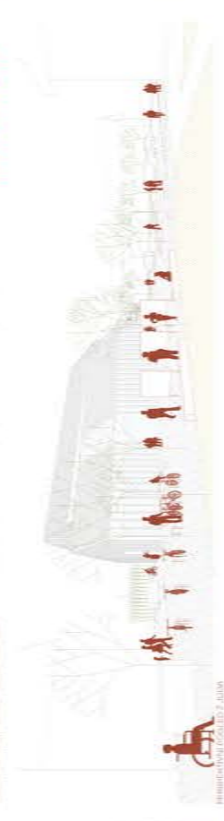
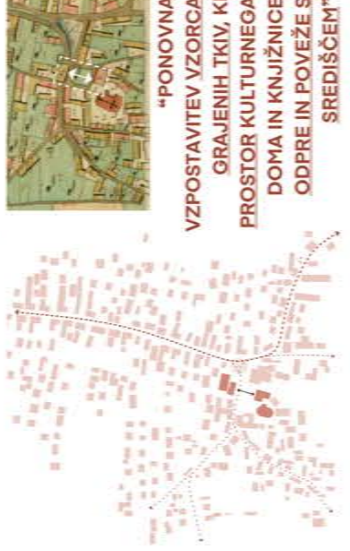
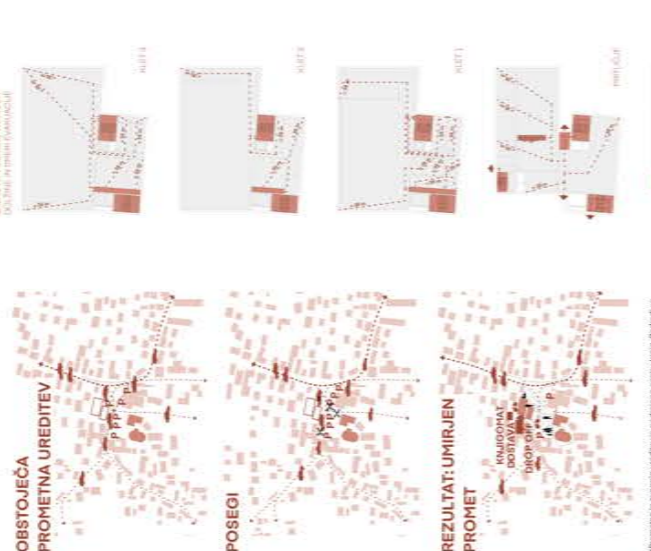
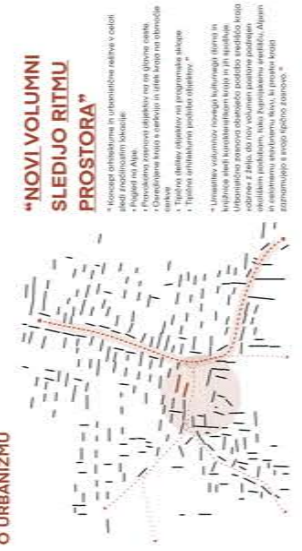
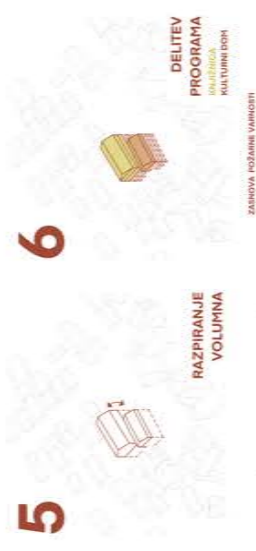
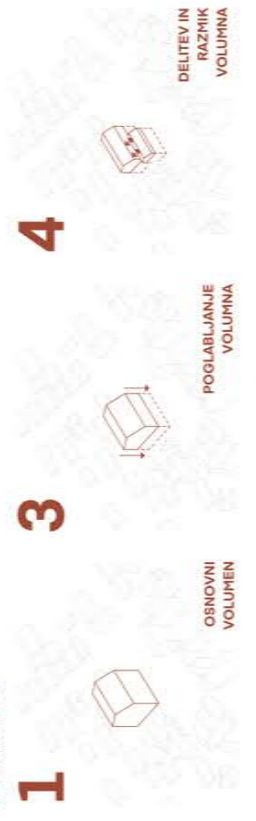
	OCENJENA VREDNOST BREZ DDV	DDV	SKUPAJ Z 22% DDV
STAVBA	6.088.600,00 €	1.339.492,00 €	7.428.092,00 €
ZUNANJA UREDITEV	140.000,00 €	30.800,00 €	170.800,00 €
SKUPAJ €	6.228.600,00 €	1.370.292,00 €	7.598.892,00 €

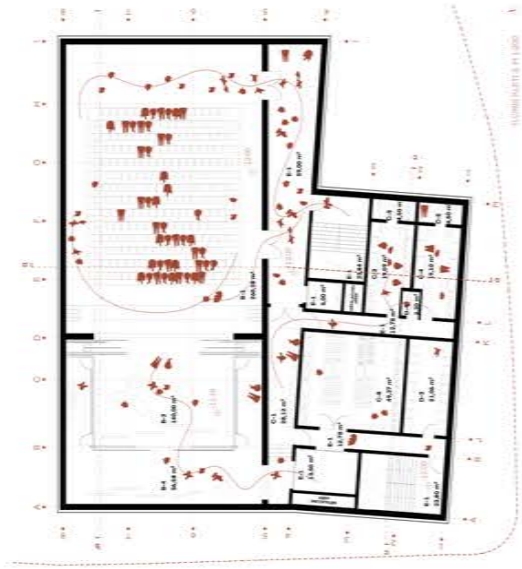
Opomba: v oceno niso vključena rušitvena dela, odrska in gledališka tehnologija.

SKUPAJ POGODBENA CENA ZA PROJEKTNO DOKUMENTACIJO

	SKUPAJ POGODBENA CENA BREZ DDV iz priloge 3 – INFORMATIVNA PONUDBA	DDV	SKUPAJ
PONUDBA SKUPAJ €	411.000,00 €	90.420,00 €	501.420,00 €

O ARHITEKTURI





PROGRAMSKA BINA IN FOTIOPRIMERNIKOV

1.1	1.2	1.3	1.4	1.5	1.6	1.7	1.8	1.9	1.10	1.11	1.12	1.13	1.14	1.15	1.16	1.17	1.18	1.19	1.20	1.21	1.22	1.23	1.24	1.25	1.26	1.27	1.28	1.29	1.30	1.31	1.32	1.33	1.34	1.35	1.36	1.37	1.38	1.39	1.40	1.41	1.42	1.43	1.44	1.45	1.46	1.47	1.48	1.49	1.50	1.51	1.52	1.53	1.54	1.55	1.56	1.57	1.58	1.59	1.60	1.61	1.62	1.63	1.64	1.65	1.66	1.67	1.68	1.69	1.70	1.71	1.72	1.73	1.74	1.75	1.76	1.77	1.78	1.79	1.80	1.81	1.82	1.83	1.84	1.85	1.86	1.87	1.88	1.89	1.90	1.91	1.92	1.93	1.94	1.95	1.96	1.97	1.98	1.99	1.100
-----	-----	-----	-----	-----	-----	-----	-----	-----	------	------	------	------	------	------	------	------	------	------	------	------	------	------	------	------	------	------	------	------	------	------	------	------	------	------	------	------	------	------	------	------	------	------	------	------	------	------	------	------	------	------	------	------	------	------	------	------	------	------	------	------	------	------	------	------	------	------	------	------	------	------	------	------	------	------	------	------	------	------	------	------	------	------	------	------	------	------	------	------	------	------	------	------	------	------	------	------	------	------	-------

“TIHA ARHITEKTURA TRADICIONALNEGA PROSTORA”

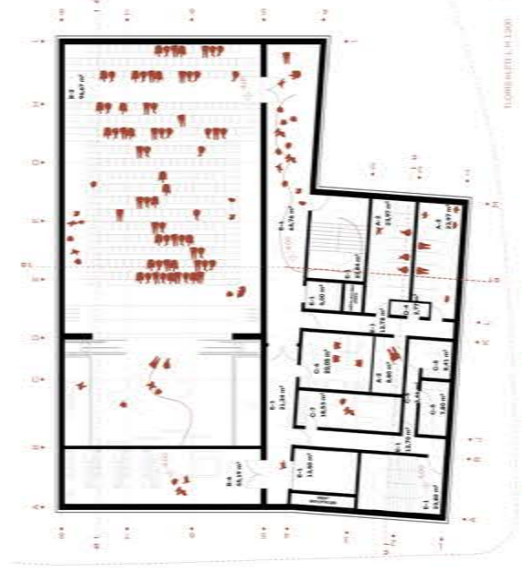


PROGRAMSKA BINA IN FOTIOPRIMERNIKOV

1.1	1.2	1.3	1.4	1.5	1.6	1.7	1.8	1.9	1.10	1.11	1.12	1.13	1.14	1.15	1.16	1.17	1.18	1.19	1.20	1.21	1.22	1.23	1.24	1.25	1.26	1.27	1.28	1.29	1.30	1.31	1.32	1.33	1.34	1.35	1.36	1.37	1.38	1.39	1.40	1.41	1.42	1.43	1.44	1.45	1.46	1.47	1.48	1.49	1.50	1.51	1.52	1.53	1.54	1.55	1.56	1.57	1.58	1.59	1.60	1.61	1.62	1.63	1.64	1.65	1.66	1.67	1.68	1.69	1.70	1.71	1.72	1.73	1.74	1.75	1.76	1.77	1.78	1.79	1.80	1.81	1.82	1.83	1.84	1.85	1.86	1.87	1.88	1.89	1.90	1.91	1.92	1.93	1.94	1.95	1.96	1.97	1.98	1.99	1.100
-----	-----	-----	-----	-----	-----	-----	-----	-----	------	------	------	------	------	------	------	------	------	------	------	------	------	------	------	------	------	------	------	------	------	------	------	------	------	------	------	------	------	------	------	------	------	------	------	------	------	------	------	------	------	------	------	------	------	------	------	------	------	------	------	------	------	------	------	------	------	------	------	------	------	------	------	------	------	------	------	------	------	------	------	------	------	------	------	------	------	------	------	------	------	------	------	------	------	------	------	------	------	------	-------

“ARHITEKTURNA ZASNOVA = PARAFRAZA LOKALNIH VREDNOT OBSTOJEČEGA PROSTORA”

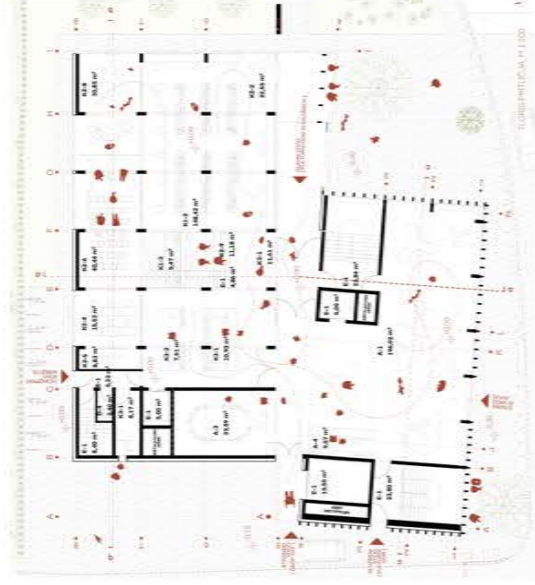
“A vendar, če je želja v celostnem upoštevanju in sledenju tipičnejših značilnosti kraja, menilnega volumna in ni dovolj. Volumna je potrebno razdeliti na dva volumna in tudi deloma razmakniti, kakor je značilno tudi za ostale objekte v kraju.”



PROGRAMSKA BINA IN FOTIOPRIMERNIKOV

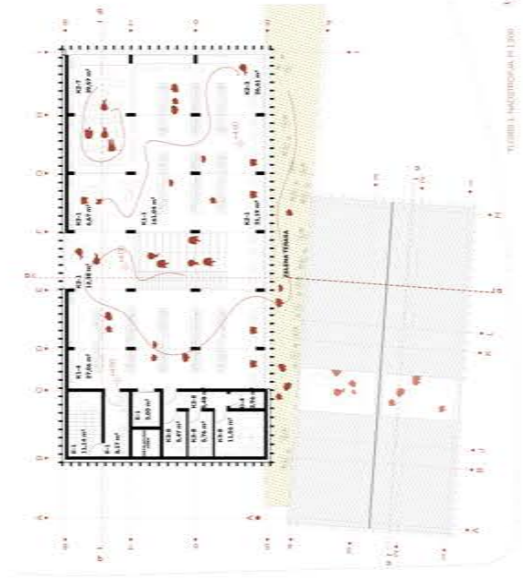
1.1	1.2	1.3	1.4	1.5	1.6	1.7	1.8	1.9	1.10	1.11	1.12	1.13	1.14	1.15	1.16	1.17	1.18	1.19	1.20	1.21	1.22	1.23	1.24	1.25	1.26	1.27	1.28	1.29	1.30	1.31	1.32	1.33	1.34	1.35	1.36	1.37	1.38	1.39	1.40	1.41	1.42	1.43	1.44	1.45	1.46	1.47	1.48	1.49	1.50	1.51	1.52	1.53	1.54	1.55	1.56	1.57	1.58	1.59	1.60	1.61	1.62	1.63	1.64	1.65	1.66	1.67	1.68	1.69	1.70	1.71	1.72	1.73	1.74	1.75	1.76	1.77	1.78	1.79	1.80	1.81	1.82	1.83	1.84	1.85	1.86	1.87	1.88	1.89	1.90	1.91	1.92	1.93	1.94	1.95	1.96	1.97	1.98	1.99	1.100
-----	-----	-----	-----	-----	-----	-----	-----	-----	------	------	------	------	------	------	------	------	------	------	------	------	------	------	------	------	------	------	------	------	------	------	------	------	------	------	------	------	------	------	------	------	------	------	------	------	------	------	------	------	------	------	------	------	------	------	------	------	------	------	------	------	------	------	------	------	------	------	------	------	------	------	------	------	------	------	------	------	------	------	------	------	------	------	------	------	------	------	------	------	------	------	------	------	------	------	------	------	------	------	-------

“Zaritek volumnov, tudi njen izmik, predvsem pa njuno različnost vlinah in horizontalnih gabaritov z umestitvijo v prostor anjeto odprtne poglede in tudi odprtje lokacije. Urbaniško zasnovo omogoči, da se na cervice iz viših smeri odprejo pogledi, nekateri bolj skrivnostni, drugi bolj aktivni. Zasnova na prevlada podoba kroga, pa le je uskožni in sdopolni.”



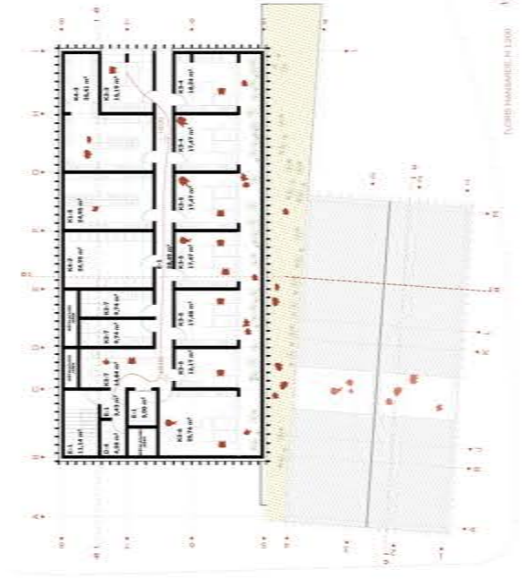
PROGRAMSKA BINA IN FOTIOPRIMERNIKOV

1.1	1.2	1.3	1.4	1.5	1.6	1.7	1.8	1.9	1.10	1.11	1.12	1.13	1.14	1.15	1.16	1.17	1.18	1.19	1.20	1.21	1.22	1.23	1.24	1.25	1.26	1.27	1.28	1.29	1.30	1.31	1.32	1.33	1.34	1.35	1.36	1.37	1.38	1.39	1.40	1.41	1.42	1.43	1.44	1.45	1.46	1.47	1.48	1.49	1.50	1.51	1.52	1.53	1.54	1.55	1.56	1.57	1.58	1.59	1.60	1.61	1.62	1.63	1.64	1.65	1.66	1.67	1.68	1.69	1.70	1.71	1.72	1.73	1.74	1.75	1.76	1.77	1.78	1.79	1.80	1.81	1.82	1.83	1.84	1.85	1.86	1.87	1.88	1.89	1.90	1.91	1.92	1.93	1.94	1.95	1.96	1.97	1.98	1.99	1.100
-----	-----	-----	-----	-----	-----	-----	-----	-----	------	------	------	------	------	------	------	------	------	------	------	------	------	------	------	------	------	------	------	------	------	------	------	------	------	------	------	------	------	------	------	------	------	------	------	------	------	------	------	------	------	------	------	------	------	------	------	------	------	------	------	------	------	------	------	------	------	------	------	------	------	------	------	------	------	------	------	------	------	------	------	------	------	------	------	------	------	------	------	------	------	------	------	------	------	------	------	------	------	------	-------



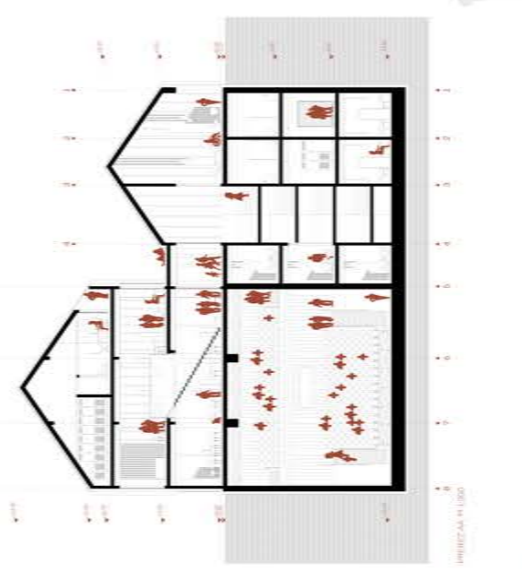
PROGRAMSKA BINA IN FOTIOPRIMERNIKOV

1.1	1.2	1.3	1.4	1.5	1.6	1.7	1.8	1.9	1.10	1.11	1.12	1.13	1.14	1.15	1.16	1.17	1.18	1.19	1.20	1.21	1.22	1.23	1.24	1.25	1.26	1.27	1.28	1.29	1.30	1.31	1.32	1.33	1.34	1.35	1.36	1.37	1.38	1.39	1.40	1.41	1.42	1.43	1.44	1.45	1.46	1.47	1.48	1.49	1.50	1.51	1.52	1.53	1.54	1.55	1.56	1.57	1.58	1.59	1.60	1.61	1.62	1.63	1.64	1.65	1.66	1.67	1.68	1.69	1.70	1.71	1.72	1.73	1.74	1.75	1.76	1.77	1.78	1.79	1.80	1.81	1.82	1.83	1.84	1.85	1.86	1.87	1.88	1.89	1.90	1.91	1.92	1.93	1.94	1.95	1.96	1.97	1.98	1.99	1.100
-----	-----	-----	-----	-----	-----	-----	-----	-----	------	------	------	------	------	------	------	------	------	------	------	------	------	------	------	------	------	------	------	------	------	------	------	------	------	------	------	------	------	------	------	------	------	------	------	------	------	------	------	------	------	------	------	------	------	------	------	------	------	------	------	------	------	------	------	------	------	------	------	------	------	------	------	------	------	------	------	------	------	------	------	------	------	------	------	------	------	------	------	------	------	------	------	------	------	------	------	------	------	------	-------



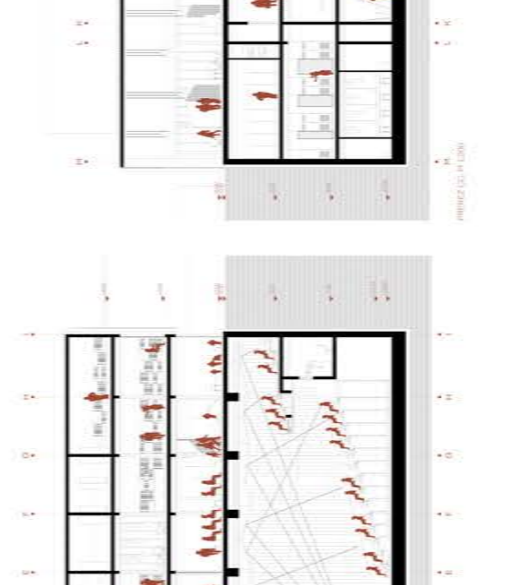
PROGRAMSKA BINA IN FOTIOPRIMERNIKOV

1.1	1.2	1.3	1.4	1.5	1.6	1.7	1.8	1.9	1.10	1.11	1.12	1.13	1.14	1.15	1.16	1.17	1.18	1.19	1.20	1.21	1.22	1.23	1.24	1.25	1.26	1.27	1.28	1.29	1.30	1.31	1.32	1.33	1.34	1.35	1.36	1.37	1.38	1.39	1.40	1.41	1.42	1.43	1.44	1.45	1.46	1.47	1.48	1.49	1.50	1.51	1.52	1.53	1.54	1.55	1.56	1.57	1.58	1.59	1.60	1.61	1.62	1.63	1.64	1.65	1.66	1.67	1.68	1.69	1.70	1.71	1.72	1.73	1.74	1.75	1.76	1.77	1.78	1.79	1.80	1.81	1.82	1.83	1.84	1.85	1.86	1.87	1.88	1.89	1.90	1.91	1.92	1.93	1.94	1.95	1.96	1.97	1.98	1.99	1.100
-----	-----	-----	-----	-----	-----	-----	-----	-----	------	------	------	------	------	------	------	------	------	------	------	------	------	------	------	------	------	------	------	------	------	------	------	------	------	------	------	------	------	------	------	------	------	------	------	------	------	------	------	------	------	------	------	------	------	------	------	------	------	------	------	------	------	------	------	------	------	------	------	------	------	------	------	------	------	------	------	------	------	------	------	------	------	------	------	------	------	------	------	------	------	------	------	------	------	------	------	------	------	------	-------



PROGRAMSKA BINA IN FOTIOPRIMERNIKOV

1.1	1.2	1.3	1.4	1.5	1.6	1.7	1.8	1.9	1.10	1.11	1.12	1.13	1.14	1.15	1.16	1.17	1.18	1.19	1.20	1.21	1.22	1.23	1.24	1.25	1.26	1.27	1.28	1.29	1.30	1.31	1.32	1.33	1.34	1.35	1.36	1.37	1.38	1.39	1.40	1.41	1.42	1.43	1.44	1.45	1.46	1.47	1.48	1.49	1.50	1.51	1.52	1.53	1.54	1.55	1.56	1.57	1.58	1.59	1.60	1.61	1.62	1.63	1.64	1.65	1.66	1.67	1.68	1.69	1.70	1.71	1.72	1.73	1.74	1.75	1.76	1.77	1.78	1.79	1.80	1.81	1.82	1.83	1.84	1.85	1.86	1.87	1.88	1.89	1.90	1.91	1.92	1.93	1.94	1.95	1.96	1.97	1.98	1.99	1.100
-----	-----	-----	-----	-----	-----	-----	-----	-----	------	------	------	------	------	------	------	------	------	------	------	------	------	------	------	------	------	------	------	------	------	------	------	------	------	------	------	------	------	------	------	------	------	------	------	------	------	------	------	------	------	------	------	------	------	------	------	------	------	------	------	------	------	------	------	------	------	------	------	------	------	------	------	------	------	------	------	------	------	------	------	------	------	------	------	------	------	------	------	------	------	------	------	------	------	------	------	------	------	------	-------



PROGRAMSKA BINA IN FOTIOPRIMERNIKOV

1.1	1.2	1.3	1.4	1.5	1.6	1.7	1.8	1.9	1.10	1.11	1.12	1.13	1.14	1.15	1.16	1.17	1.18	1.19	1.20	1.21	1.22	1.23	1.24	1.25	1.26	1.27	1.28	1.29	1.30	1.31	1.32	1.33	1.34	1.35	1.36	1.37	1.38	1.39	1.40	1.41	1.42	1.43	1.44	1.45	1.46	1.47	1.48	1.49	1.50	1.51	1.52	1.53	1.54	1.55	1.56	1.57	1.58	1.59	1.60	1.61	1.62	1.63	1.64	1.65	1.66	1.67	1.68	1.69	1.70	1.71	1.72	1.73	1.74	1.75	1.76	1.77	1.78	1.79	1.80	1.81	1.82	1.83	1.84	1.85	1.86	1.87	1.88	1.89	1.90	1.91	1.92	1.93	1.94	1.95	1.96	1.97	1.98	1.99	1.100
-----	-----	-----	-----	-----	-----	-----	-----	-----	------	------	------	------	------	------	------	------	------	------	------	------	------	------	------	------	------	------	------	------	------	------	------	------	------	------	------	------	------	------	------	------	------	------	------	------	------	------	------	------	------	------	------	------	------	------	------	------	------	------	------	------	------	------	------	------	------	------	------	------	------	------	------	------	------	------	------	------	------	------	------	------	------	------	------	------	------	------	------	------	------	------	------	------	------	------	------	------	------	------	-------

