

ZAPS | natečaj | KULTURNI DOM IN KNJIŽNICA ŠENČUR

E242M



VIZIJA S POGLEDOM V PRETEKLOST

Arhitektura ni le zamisel, ne ideja ali plan, načrt, ne gradnja in ne življenje v njej. Je mnogo več od stavbarstva.

Je zgradba plod domačih materialov, je delo domačih mojstrov in je namenjena delu in življenju domačinov.

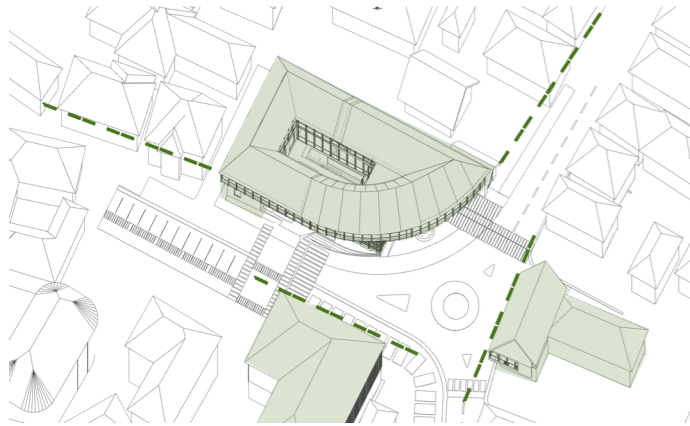
Je zgradba, ki omogoča ljudem socialno in kulturno življenje.

(Juvanec, 2004)

Objekt se s svojo materialno, oblikovno in doživlajsko noto vrača k slovenskim prvinam vernakularne arhitekture.

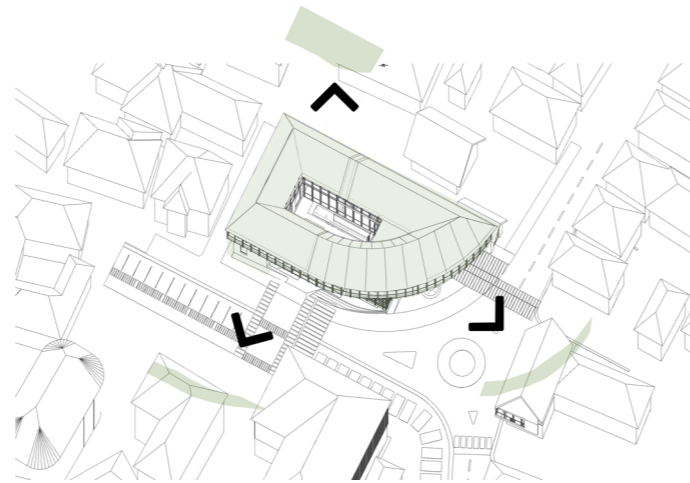
Kot kontrapunkt Blagnetovi hiši nov objekt z elementi in materiali, ki so močno zasidrani v gorenjski in slovenski identiti spoštljivo vodi k trajnostnemu razvoju vaškega mesteca Senčur, prebivalcem pa skozi razgibane ambiente nudi prostor za interaktivno in družabno življenje.

E242M



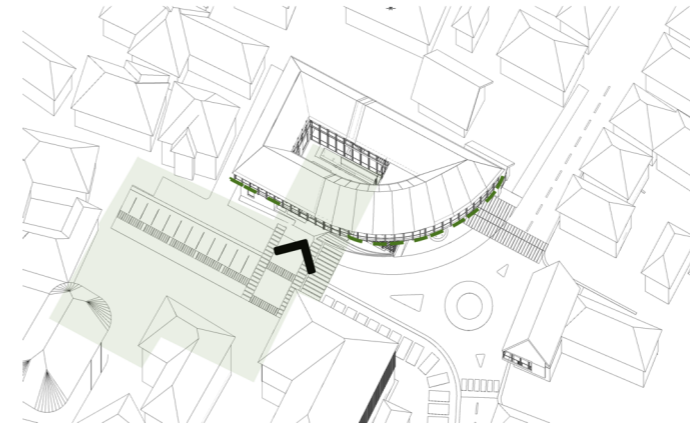
GRADBENA LINIJA - odstopanje od smernic

Z nadaljevanjem gradbenih linij okoliških objektov, nov predlagan objekt skupaj z obstoječima (trgovski objekt in Blagnetova hiša) ustvarijo jasno vaško središče. Zaradi večje površine, zidava P + N + N - ni več potrebna.



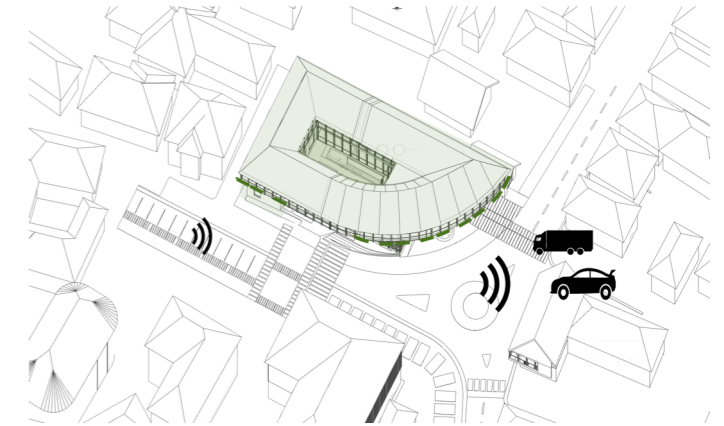
ATRIJ - arhitektura z družbo

Ob odstranjevanju volumnov pritličja pridobimo osrednji prostorom. atrij, ki je preko vdolbine na južni strani povezan z javnim atriju tudi iz vzhoda.. Zastekljen večnamenski prostor omogoča pogled proti atriju tudi iz vzhoda.



ŠIRJENJE JAVNEGA TRGA - prostor za ljudi

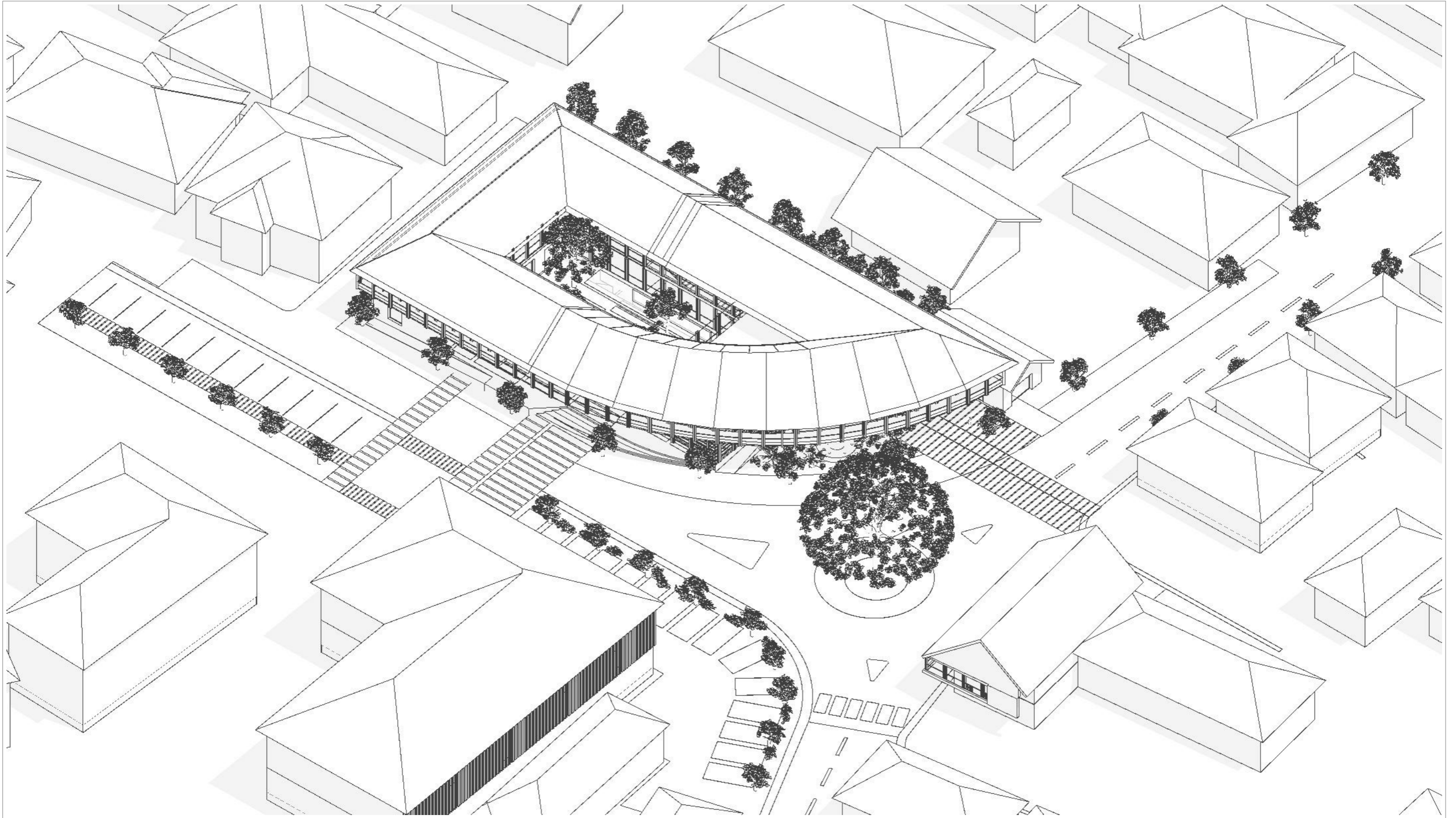
Z zasnovo zunanjih tlakov se prostor pred cerkvijo jasno širi proti novemu atriju. Le ta ni zaprta poljavna dobrina ampak je namenjen vsem.



INTROSPEKTIVA - zatišje, mir, druženje

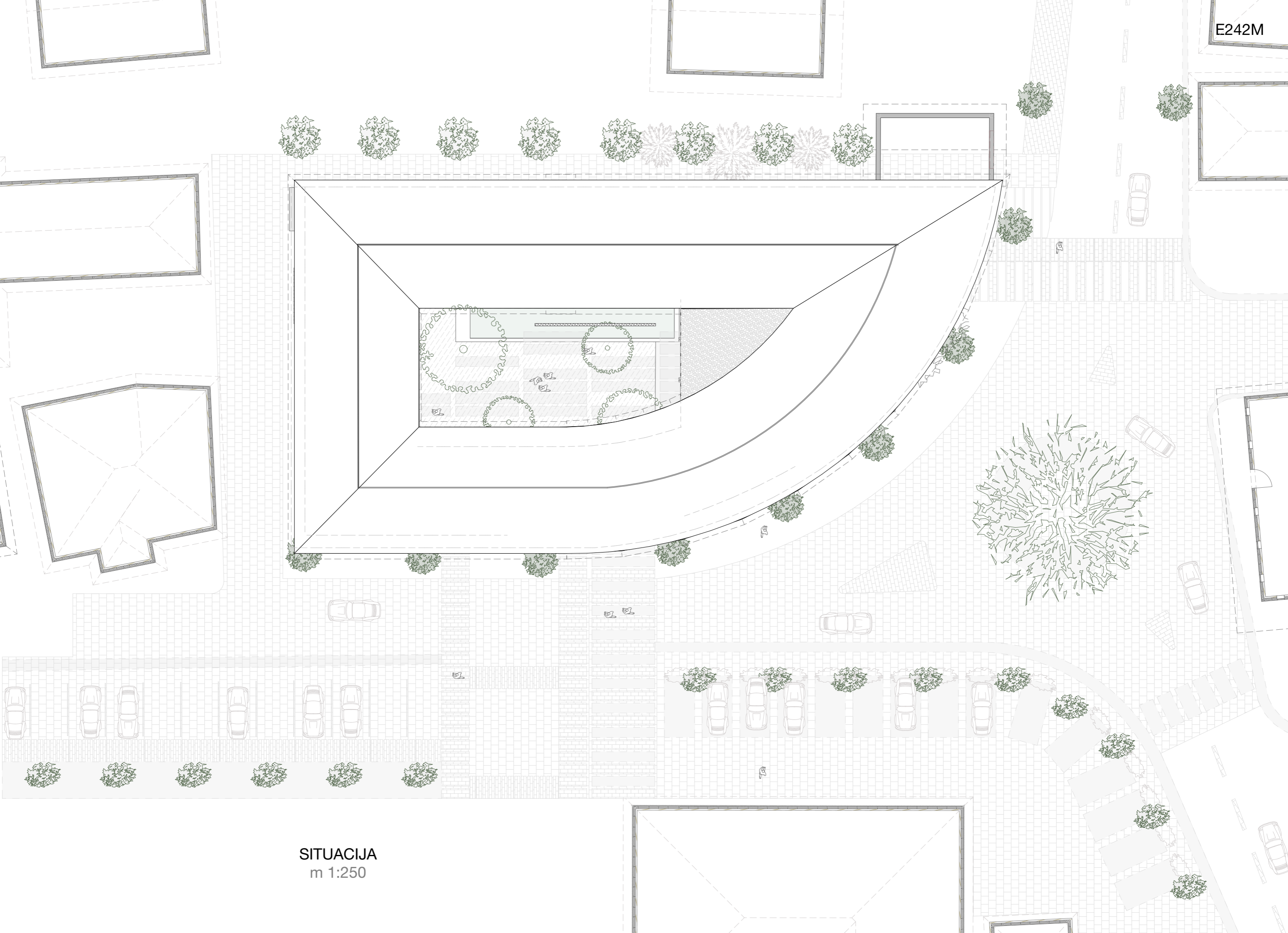
Z atrijsko zasnovo se večnamenski program stavbe varuje proti zunanjim vplivom (hrup, žarometi..). Program knjižnice se tako odpira navznoter, v atriju pa nastane kvaliteten, miren in tišji prostor.

KONCEPT

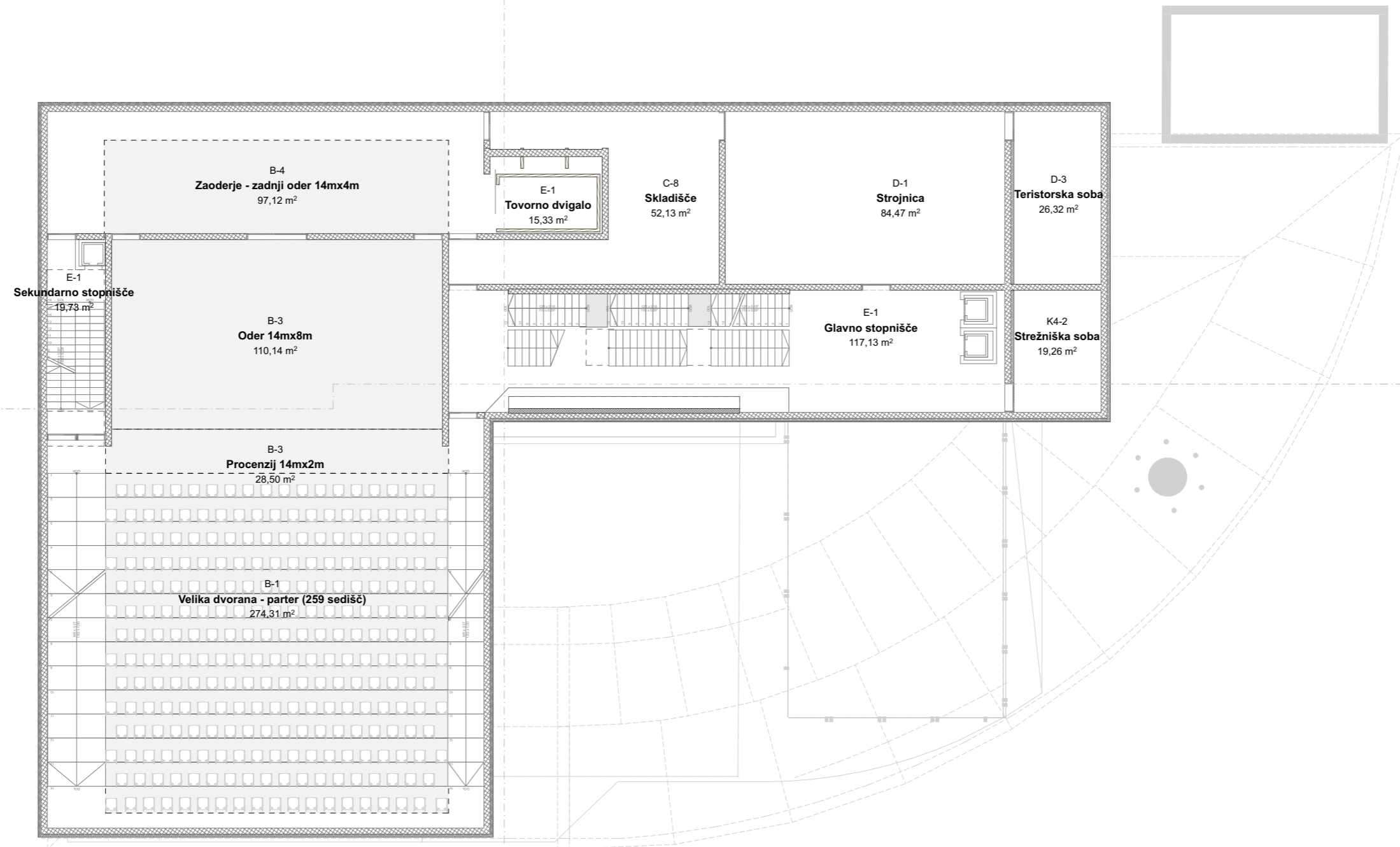


AKSONOMETRIJA

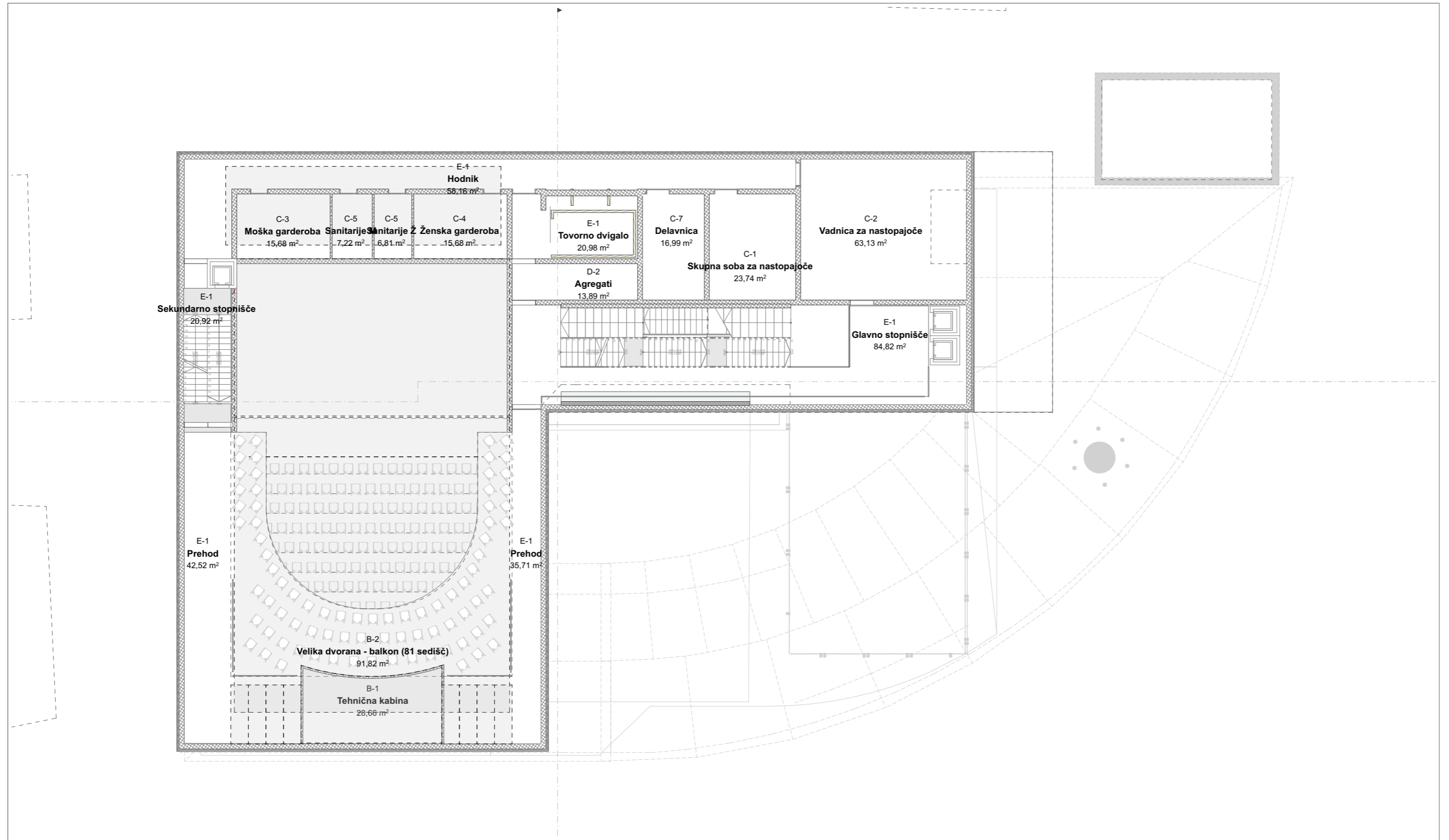
E242M



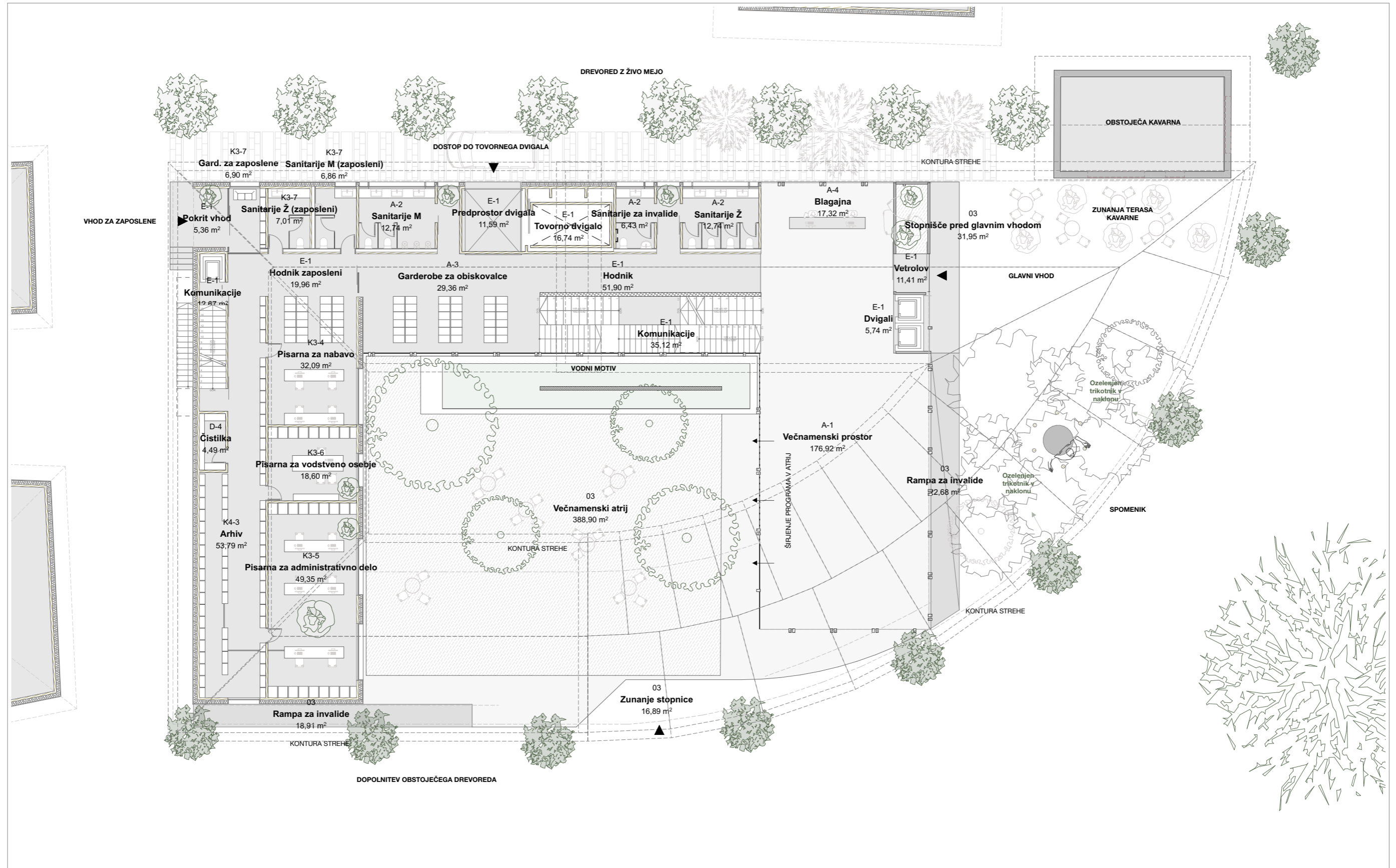
SITUACIJA
m 1:250



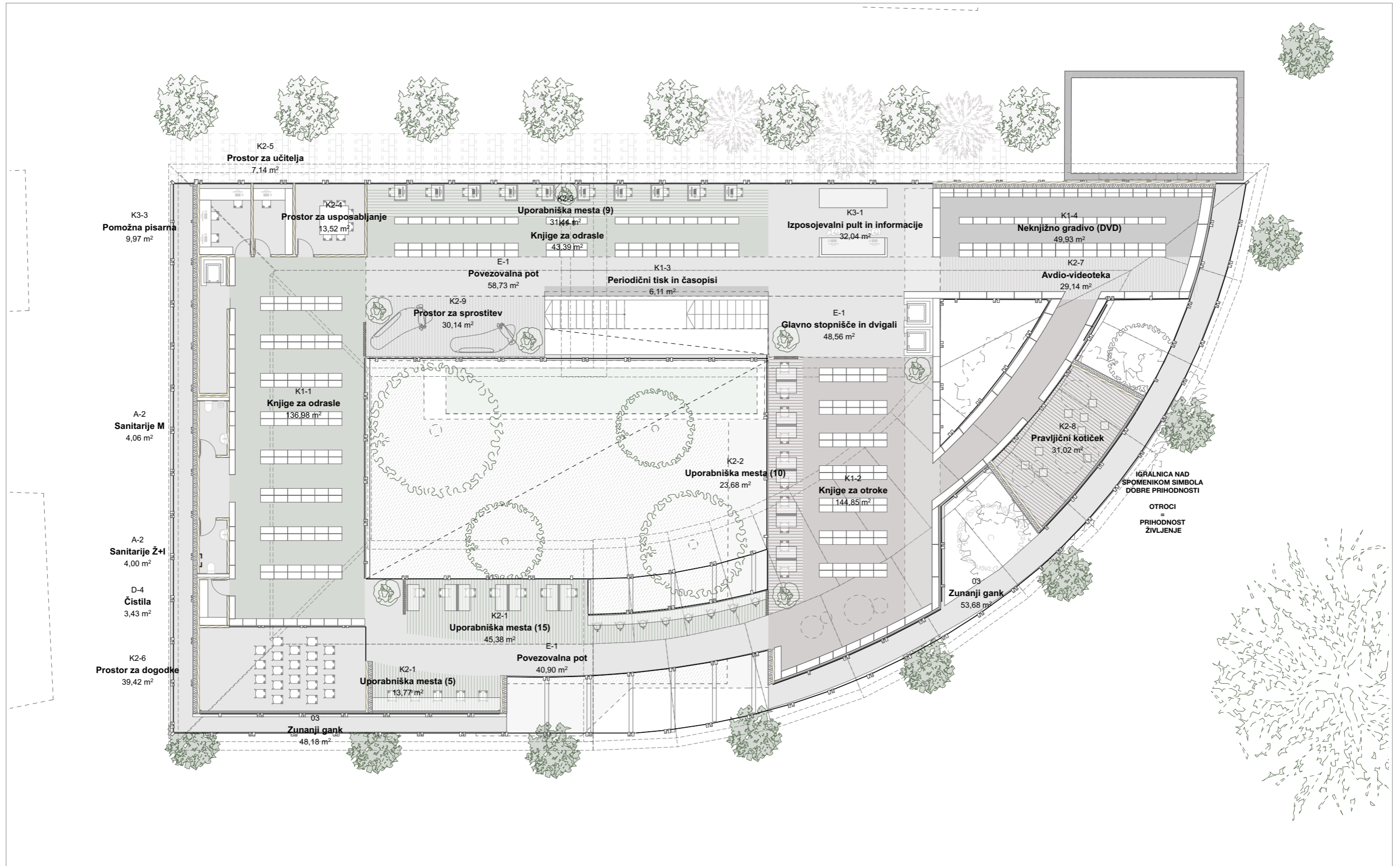
TLORIS KLETI -2
m 1:200

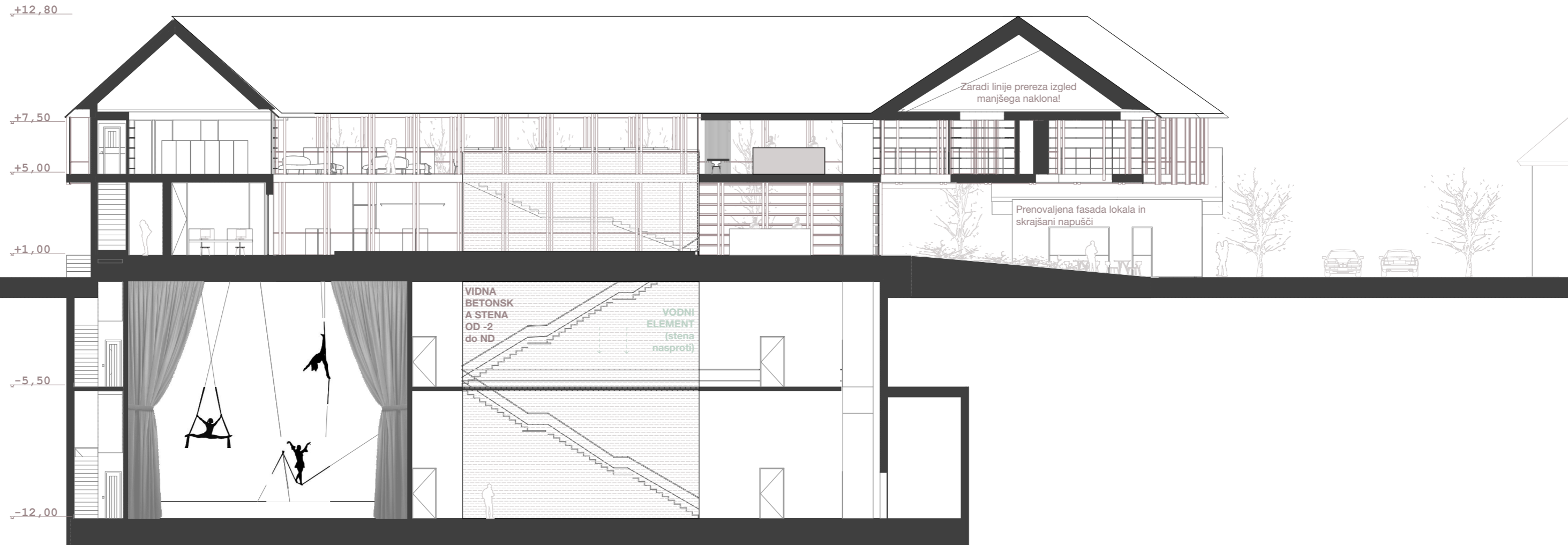


TLORIS KLETI -1
m 1:200

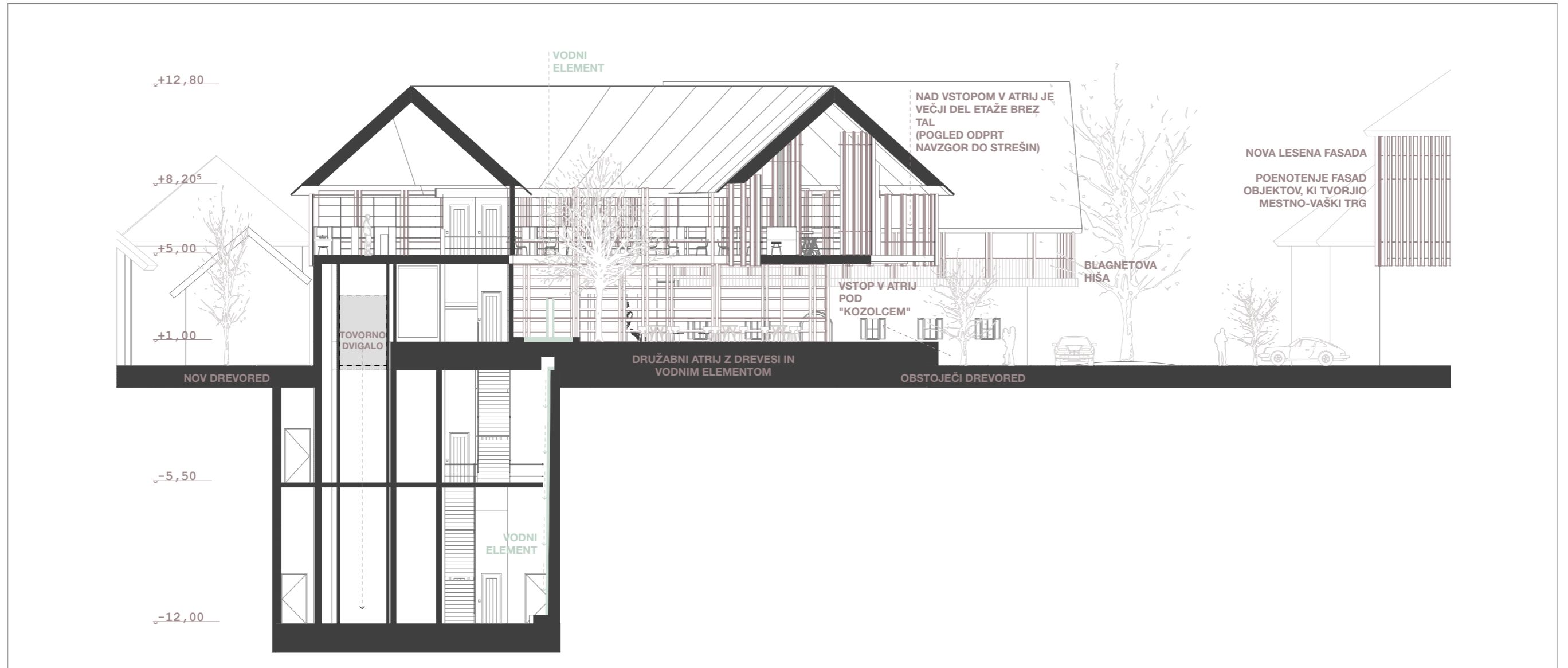


TLORIS PRITLIČJA
m 1:200

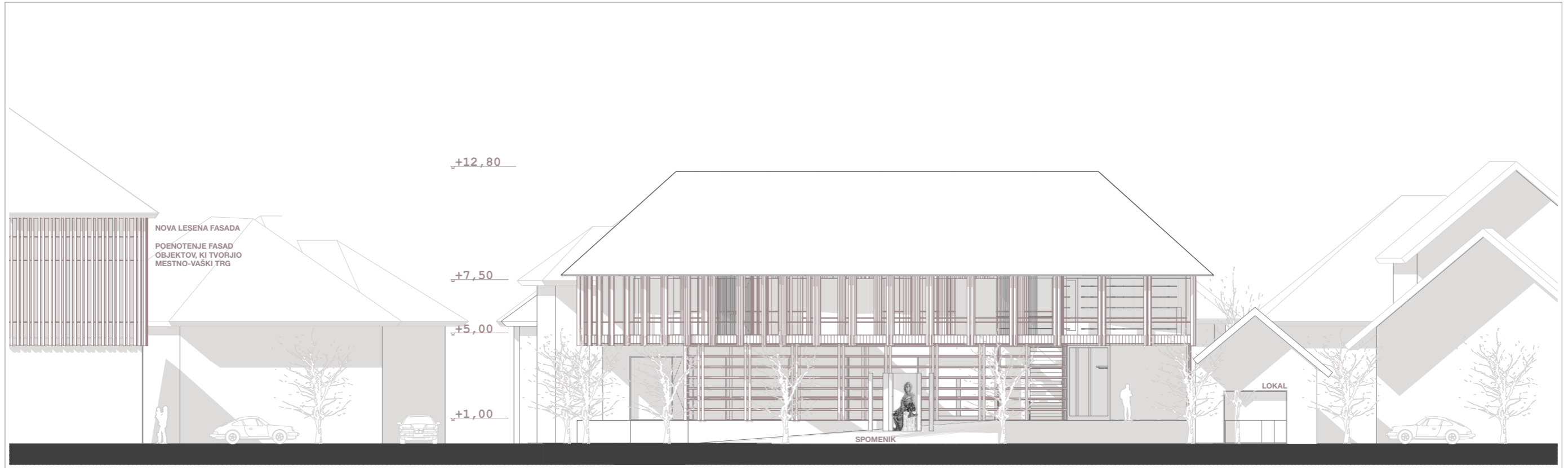




VZDOLŽNI PREREZ
m 1:200



PREČNI PREREZ
m 1:200

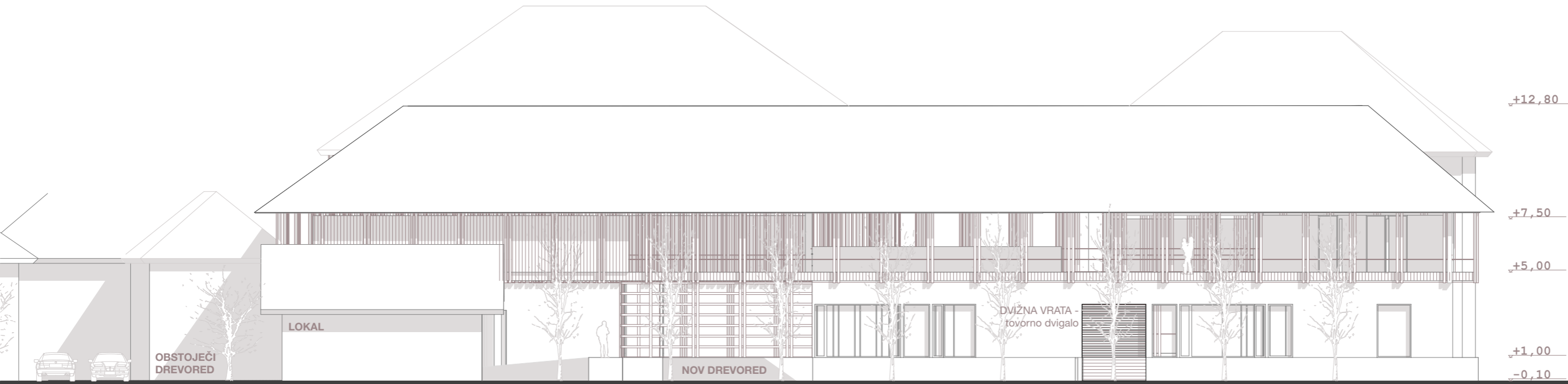


VZHODNA FASADA
m 1:200

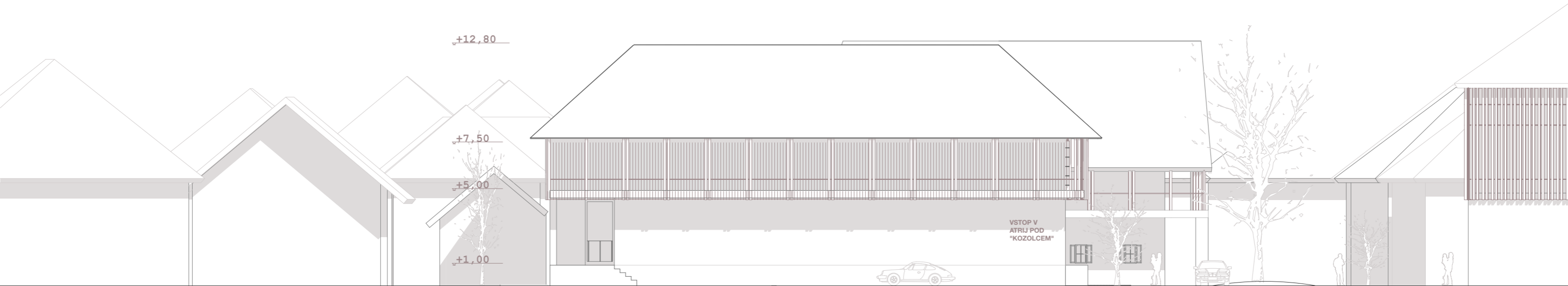


JUŽNA FASADA
m 1:200

SEVERNA FASADA
m 1:200



ZAHODNA FASADA
m 1:200





AKSONOMETRIJA

Seznam vseh prostorov			
	Št. pr.	Prostor	Površina m ²
Klet -2			
	B-1	Velika dvorana - parter (259 sedišč)	274,31
	B-3	Oder 14mx8m	110,14
	B-3	Proenzij 14mx2m	28,50
	B-4	Zaoderje - zadnji oder 14mx4m	97,12
	C-8	Skladišče	52,13
	D-1	Strojnica	84,47
	D-3	Teristorska soba	26,32
	E-1	Glavno stopnišče	117,13
	E-1	Sekundarno stopnišče	19,73
	E-1	Tovorno dvigalo	15,33
	K4-2	Strežniška soba	19,26
			844,44 m²
Klet -1			
	B-1	Tehnična kabina	28,66
	B-2	Velika dvorana - balkon (81 sedišč)	91,82
	C-1	Skupna soba za nastopajoče	23,74
	C-2	Vadnica za nastopajoče	63,13
	C-3	Moška garderoba	15,68
	C-4	Ženska garderoba	15,68
	C-5	Sanitarije M	7,22
	C-5	Sanitarije Ž	6,81
	C-7	Delavnica	16,99
	D-2	Agregati	13,89
	E-1	Glavno stopnišče	84,82
	E-1	Hodnik	58,16
	E-1	Prehod	35,71
	E-1	Prehod	42,52
	E-1	Sekundarno stopnišče	20,92
	E-1	Tovorno dvigalo	20,98
			546,73 m²

Pritličje			
	A-1	Večnamenski prostor	176,92
	A-2	Sanitarije M	12,74
	A-2	Sanitarije za invalide	6,43
	A-2	Sanitarije Ž	12,74
	A-3	Garderobe za obiskovalce	29,36
	A-4	Blagajna	17,32
	D-4	Čistilka	4,49
	E-1	Dvigali	5,74
	E-1	Hodnik	51,90
	E-1	Hodnik zaposleni	19,96
	E-1	Komunikacije	12,67
	E-1	Komunikacije	35,12
	E-1	Pokrit vhod	5,36
	E-1	Predprostor dvigala	11,59
	E-1	Tovorno dvigalo	16,74
	E-1	Vetrolov	11,41
	K3-4	Pisarna za nabavo	32,09
	K3-5	Pisarna za administrativno delo	49,35
	K3-6	Pisarna za vodstveno osebje	18,60
	K3-7	Gard. za zaposlene	6,90
	K3-7	Sanitarije M (zaposleni)	6,86
	K3-7	Sanitarije Ž (zaposleni)	7,01
	K4-3	Arhiv	53,79
			605,09 m²
Nadstropje			
	A-2	Sanitarije M	4,06
	A-2	Sanitarije Ž+I	4,00
	D-4	Čistila	3,43
	E-1	Glavno stopnišče in dvigali	48,56
	E-1	Povezovalna pot	40,90
	E-1	Povezovalna pot	58,73
	K1-1	Knjige za odrasle	43,39
	K1-1	Knjige za odrasle	136,98
	K1-2	Knjige za otroke	144,85
	K1-3	Periodični tisk in časopisi	6,11
	K1-4	Neknjižno gradivo (DVD)	49,93
	K2-1	Uporabniška mesta (15)	45,38
	K2-1	Uporabniška mesta (5)	13,77
	K2-2	Uporabniška mesta (10)	23,68
	K2-3	Uporabniška mesta (9)	31,44
	K2-4	Prostor za usposabljanje	13,52
	K2-5	Prostor za učitelja	7,14
	K2-6	Prostor za dogodke	39,42
	K2-7	Avdio-videoteka	29,14
	K2-8	Pravljični kotiček	31,02
	K2-9	Prostor za sprostitev	30,14
	K3-1	Izposojevalni pult in informacije	32,04
	K3-3	Pomožna pisarna	9,97
			847,60 m²
			2.843,86 m²

POVRŠINE

1. OPIS GRADNJE IN NJENIH ZNAČILNOSTI

1.1. SPLOŠNI OPIS ARHITEKTURNE ZASNOVE

Hrup, gost promet in prepoznan nekvaliteten zunanji prostor so bili vodniki, ki so narekovali atrijsko obliko objekta. Z umeščanjem objekta po robu parcele, votlenjem sredice ter odvzemanjem koščkov objekta v pritličju in nadstropju je naselje Senčur pridobilo pomemben družabni gradnik v prostoru. Ne samo s programom kulturnega doma in knjižnice pač pa je središče Senčurja pridobilo introvertiran a kvaliteten večnamenski zunanji prostor.

Zaradi spoštovanja merila okoliških objektov in referenciranje na Blagnetovo hišo, ki predstavlja enega boljših primerov trajnostne in avtohtone gradnje na gorenjskem, so vsi prostori, ki ne potrebujejo dnevne svetlobe postavljeni v kletni etaži. Nad terenom tako razbremenjeno umeščamo le program večnamenskega prostora, ki se širi v atrij ter spremljevalni program knjižnice. V nadstropju so v zunanji gank oviti prostori knjižnice. Fasadni zidovi so pomaknjeni v ozadje in zastekljeni, s čimer se materialnost etaže vizualno razdrobi. Dodaten vizualni razpad materialnosti (nad vhodom v atrij in glavnim vhodom v večnamenski prostor) pa dosežejo vdolbine v nadstropju ter konstrukcija, ki se nadaljuje v zunanost.

Volumen je pokrit z enotno dvokapno streho.

Središče objekta predstavlja vodni motiv, ki atriju s svojo prisotnostjo in rahlim šumenjem ponuja dodatni intimo in pobeg od vsakodnevnega vrveža. Motiv se vizualno (a prekinjeno) nadaljuje v notranjosti, kjer spremlja glaven komunikacijski pas, vse do najnižje etaže. Zunanja betonska stena po kateri drsi voda je pod rahlim naklonom, na dnu se nahaja plitek bazen znotraj katerega je urejeno tudi kroženje in filtracija deževnice.

1.2. FUNKCIONALNA ZASNOVA

Objekt ima etažnost K+K+P+N. Dostop do atrija poteka iz južne stranice - preko novo urejenega tlakovanja. Dolbenje nadstropja nad vhodom v atrij in nadaljevanje konstrukcije navzven ustvari občutek kozolca.

Glavni vhod se nahaja na vzhodni strani in poteka mimo obstoječega lokala, ki se prenovi (poenotenje fasade, strehe in odprtin). Dodatno je na zahodni stranici pozicioniran ločen stranski vhod za zaposlene, na severni stranici pa se nahaja odprtina dostop do tovornega dvigala.

Glavne komunikacije se nahajajo v severnem traktu. Ločeno na zahodni strani se nahaja še dodaten komunikacijski pas, ki ima tudi požarno- varno funkcijo.

1.3. KONSTRUKCIJA

Konstruktivski objekt sestoji iz dveh delov – masivne zidane betonske kleti in lahkega lesenega pritličja in nadstropja. Nad veliko dvorano se nahaja strop iz betonske brane. V pritličju in nadstropju se leseni stebri prepletajo s tanjšimi kovinskim in skupaj tvorijo konstrukcijsko celoto. Medetažna plošča (nad terenom) je iz CLT - prav tako tudi vse predelno/nosilne stene (z izjemo več etažne vidne betonske stene ob glavnem stopnišču).

Ostrešje je klasično z večimi kovinskimi okvirji, ki omogočajo, da je galerija nad knjižnico izčiščena in brez dodatnih vidnih konstrukcijskih elementov.

Nad prostori v nadstropju, ki so zaprti, se nahajajo skeletne izolirane plošče.

V območju votlenja volumna se stropniki in stebri nadaljujejo v zunanost. Vsa konstrukcija bo primerno impregnirana in zaščitena.

1.4. STREHA

Ostrešje je leseno. Glavne lege so iz lepljenih nosilcev, ki so predhodno toplotno obdelani in lepljeni, da dosežejo ustrezne krivulje.

Streha je pokrita z betonskim špičakom.

1.5. FASADA

Fasada pritličja je delno ometana (zahodni in večji del severnega trakta) in delno steklena z lesenimi stebri (večnamenski prostor).

V nadstropju so vsi vidni elementi leseni (masivna lesena konstrukcija, lesena fasada iz termo macesna in lesene macesnove deske na zunanjih gankih).

1.6. STAVBNO POHIŠTVO

Okna in vrata bodo lesena iz oljenega macesna; nekaj vrat je tudi steklenih.

1.7. NOTRANJE OBDELAVE PROSTOROV

Tiste betonske in CLT stene, ki ne potrebujejo inštalacijskih kanalov bodo ostale vidne. Stene, ki jih bo potrebno obdati z inštalacijskimi ravninami bodo zaključene z granitogresom (kopalnice, mokri in tehnični prostori).

Talna obdelava v kletnih etažah je mikrocement. V pritličju se mikrocement ponovi, z izjemo večnamenskega prostora in atrija, ki imata mikrocement v kombinaciji z betonskimi prefabriciranimi pranimi ploščami (opcija tudi kamen). V nadstropju se z izjemo mokrih prostorov (sanitarije) povsod nahaja parket. Na zunanjih gankih so vijačene impregnirane macesnove deske.

1.8. ODMIKI

Odmiki na južni, zahodni in severni strani ostajajo enaki. V kletnih etažah je objekt 1m bližje meji (3,0m).

1.9. POŽARNA VARNOST

Objekt ima dva požarnovarna hodnika. Evakuacijske poti ne presegajo dovoljenih vrednosti. Zagotovljene so zadostne svetle širine hodnikov.

1.10. VARSTVO KULTURNE DEDIŠČINE

Spomenik Marije Terezije z novim objektom in novim urejanjem okolice dobi veliko bolj središčno pozicijo. V novi situaciji je sedaj obdan z obema dostopoma (rampa in stopnice) v glavni večnamenski prostor. Okoli spomenika je zasnovan zelen pas z nizkim zelenjem poenotenega videza, ki poskrbi za monotono kuliso, ki dodatno poudarja pomen umetniškega dela.

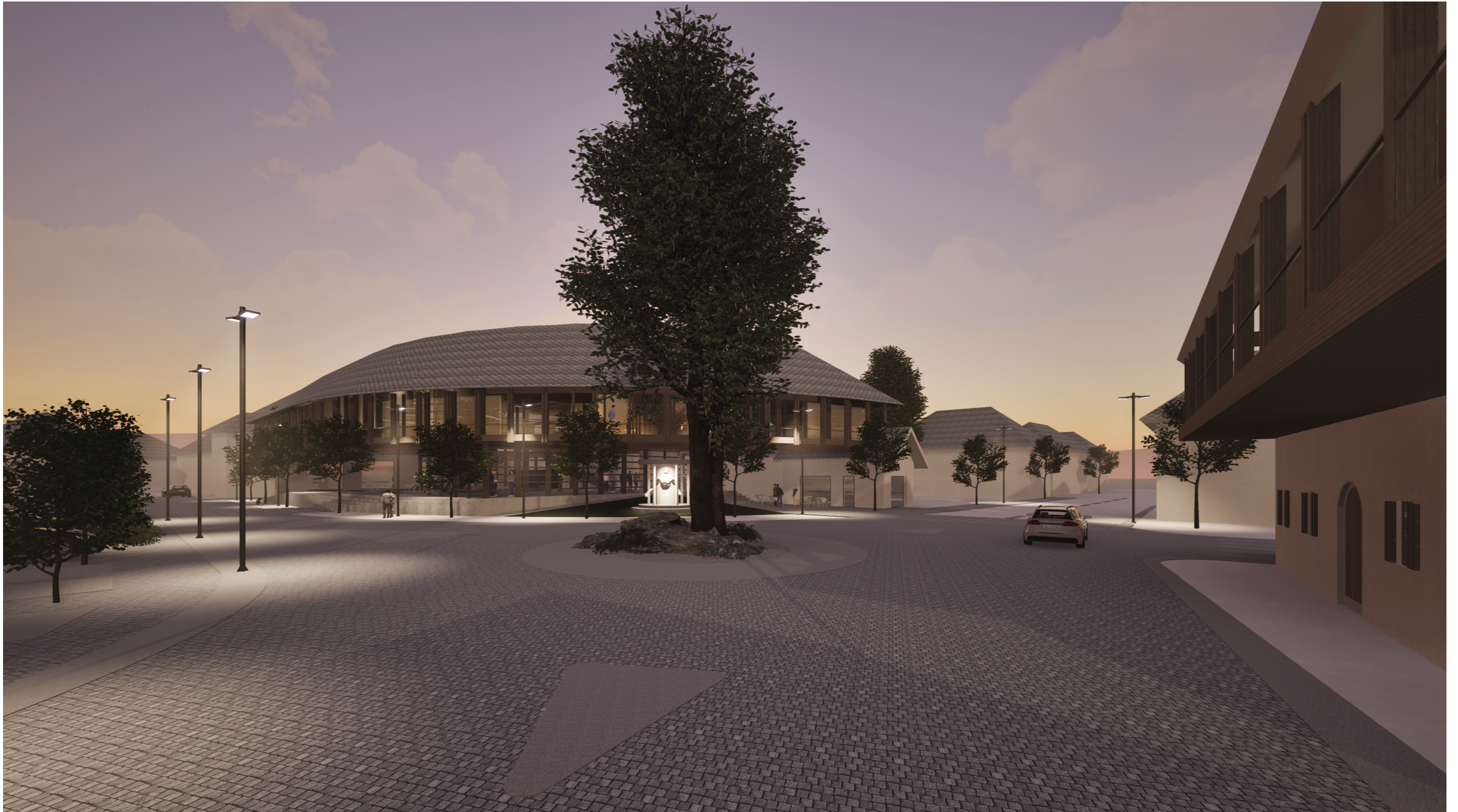
V nočnih urah je osvetlitev usmerjena proti spomeniku s čimer pride še bolj do izraza.

Značilen šenčurski drevored se ohranja in dopolni. Drevesa v enakomernem ritmu obdajo nov objekt in tako še dodatno brišejo mejo men zunanostjo in notranostjo velikega "kozolca".

Fasade se zgledujejo po najuspešnejšem objektu v mikro in makro lokaciji - Blagnetovi hiši.

V pritličju so fasade zaključene z grobim belim ometom, v nadstropju se nahaja lesena masivna konstrukcija in lesen opož.

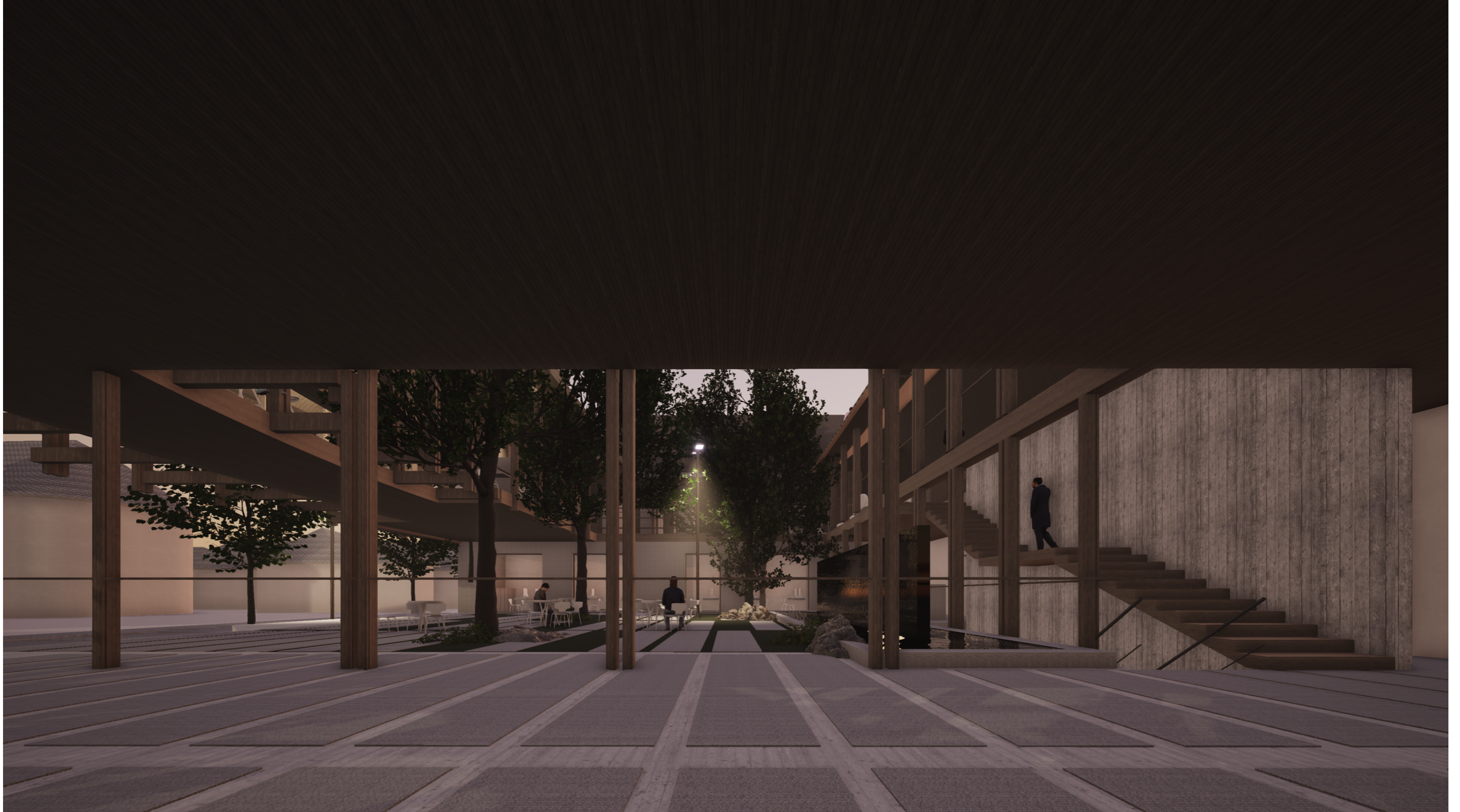
Kljub spremembi gradbene linije, ki ni skladna s smernicami ZVKDS zagovarjam, da izrisana rešitev nudi okolju, uporabniku in stroki spoštljivo in celovito rešitev.



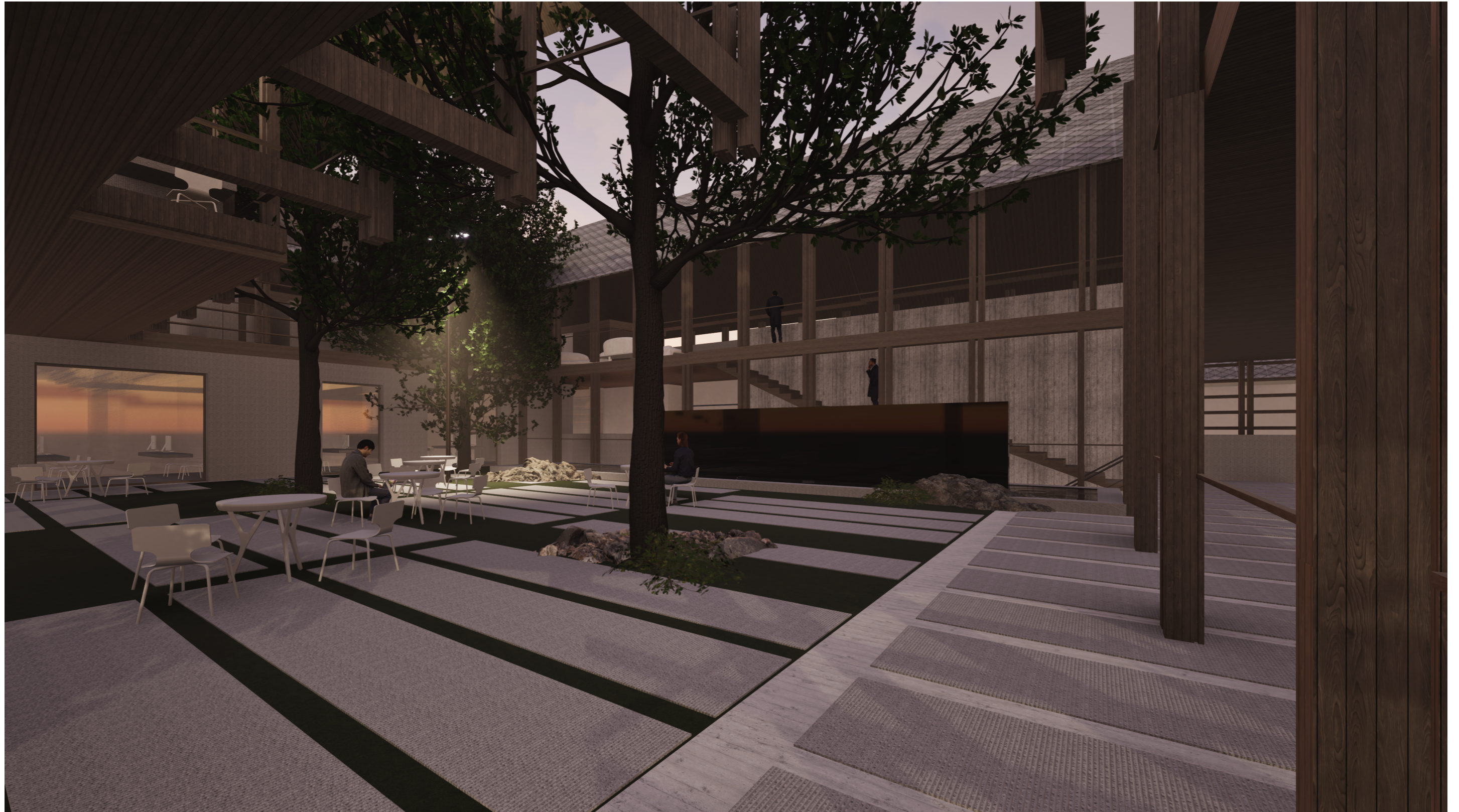
POGLED IZ J-Z



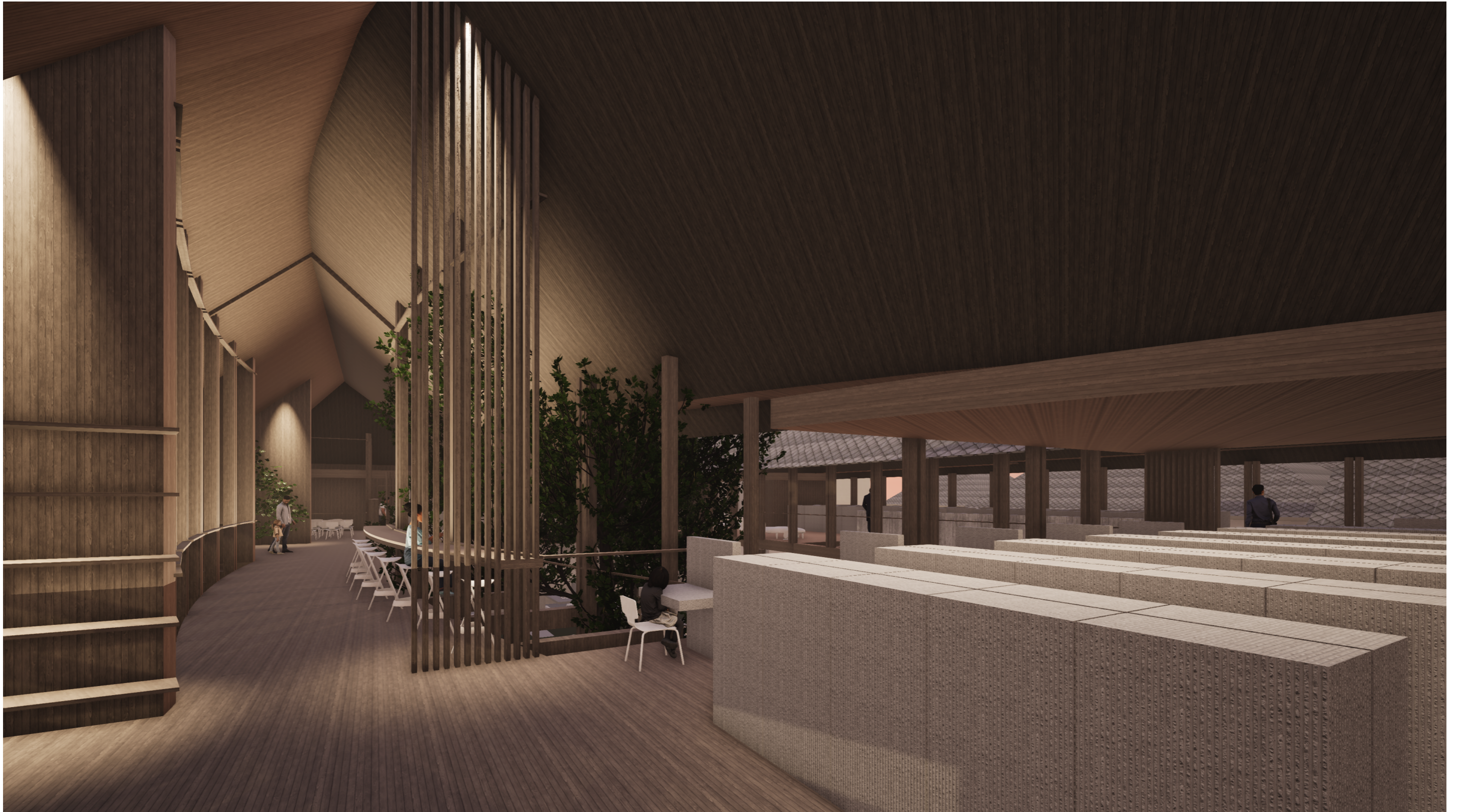
POGLED PROTI GLAVNEMU VHODU



POGLED PROTI ATRIJU IZ VEČNAMENSKEGA PROSTORA

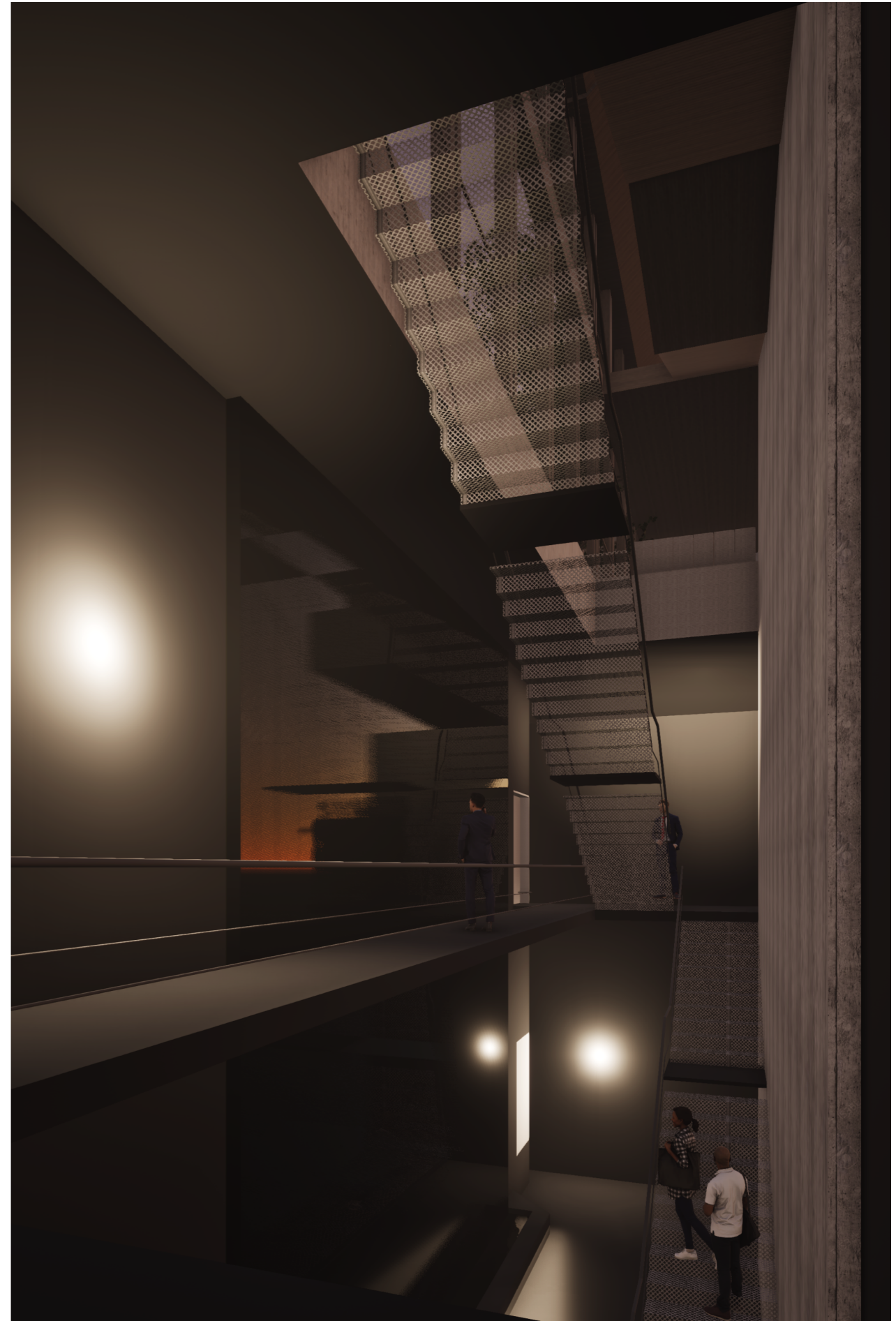


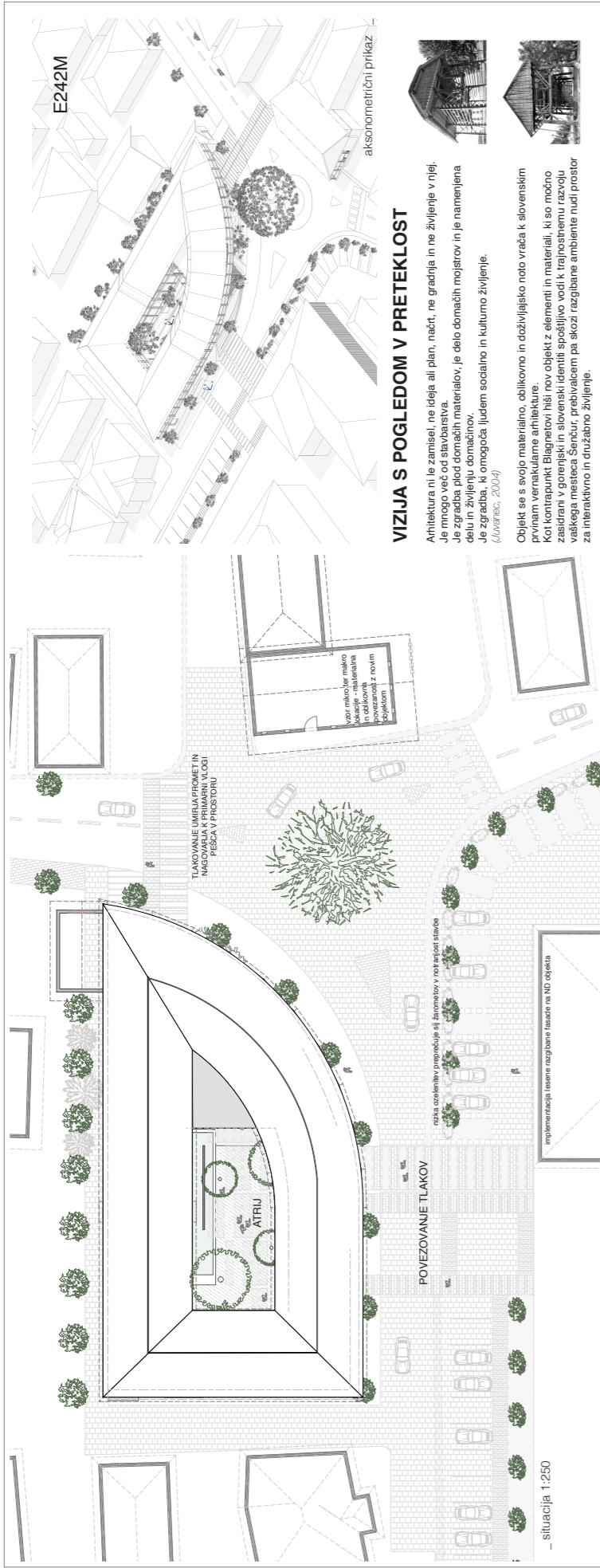
POGLED PROTI VODNEMU MOTIVU



POGLED IZ OTROŠKEGA ODDELKA PROTI UPORABNIŠKIM MESTOM, KI SE ODPIRAJO PROTI ATRIJU

GLAVNO STOPNIŠČE Z VODNIM MOTIVOM



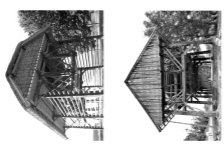


VIZIJA S POGLEDOM V PRETEKLOST

Arhitektura ni le zamisel, ne ideja ali plan, načrt, ne gradnja in ne življenje v njej. Je mnogo več od stavbarstva. Je zgradba plod domačih materialov, je delo domačih mojstrov in je namenjena delu in življenju domačinov. Je zgradba, ki omogoča ljudem socialno in kulturno življenje.

Ljubečec, 2004

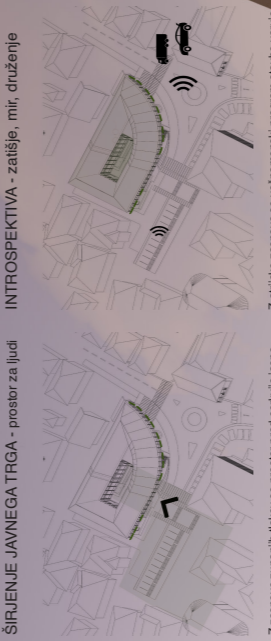
Objekt se s svojo materialno, oblikovno in obzvljavsko noto vrača k slovenskim prvina m vernakulne arhitekture. Koi kontrapunkt Blagrovevi hiši nov objekt z elementi in materiali, ki so močno zasidran v gorenjski in slovenski identiti sprošljivo vodi k trajnostnemu razvoju vsakega mesta. Senčur, prebivalcem pa skozi razgibane ambiente nudi prostor za interaktivno in družabno življenje.



GRADBENA LINIJA - odstopanje od smeric

ATRIJU - arhitektura z družbo

ŠIRIJEJNE JAVNEGA TRGA - prostor za ljudi



Z nadaljevanjem gradbenih lini okoliških objektov, nov predlagan objekt skupaj z obstoječima (trgovski objekt in Blagroveva hiša) ustvarijo jasno vsako središče. Zaradi večje povzraše, zdava F + N - ni več potreba.

Ob odstranjenju volumnov pritileja pridobimo osrednji atrij, ki je preko vobibne na južni strani povezan z javnim prostorom. Z nastajanjem večnamenskega prostor omogoča vpogled proti atriju tudi iz vhoda.

Z zasnovo zunanjih tlakov se prostor prid odkrivo jasno širi proti novemu atriju. Le ta ni zaprti poljavna obnina ampak je namenjen vsem.

Z atrijsko zasnovo se večnamenski program stavbe varuje proti zunanjim vplivom (hrup, zaroke, ...). Program knjižnice se tako odira naznoter, v atriju pa nastane kvaliteten, miren in ljubi prostor.



– pogled iz otroškega dela proti uporabniškim mestom nad vhodom v atrij

– glavno stopnišče z vodnim motivom

– glavni vhod in urešitev vstopnega sistema

