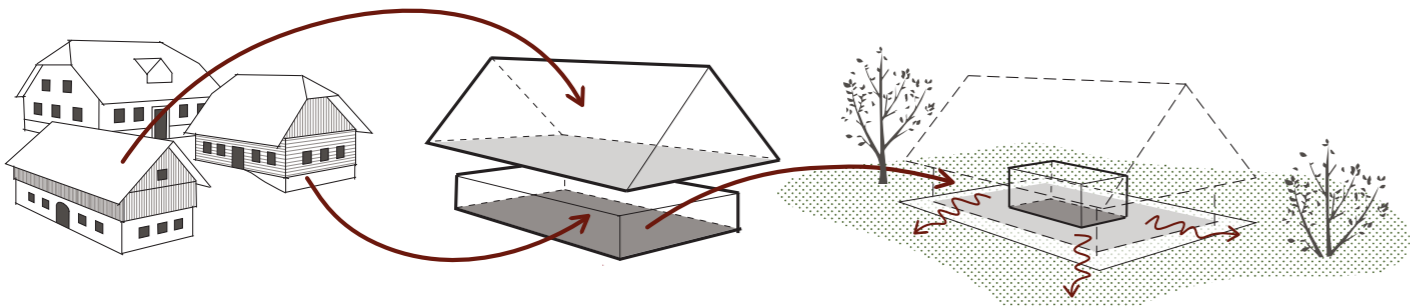


POPLAVE 2023
TIPOLOGIJE NADOMESTITVENIH STANOVANJSKIH STAVB

EL471

POPLAVE 2023

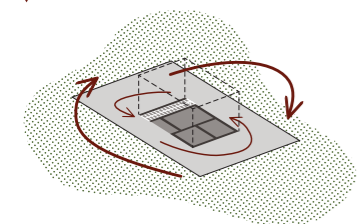
TIPOLOGIJE NADOMESTITVENIH STANOVANJSKIH STAVB



▲ Oblikovna zasnova izhodiščnega objekta temelji na abstrakciji skupnih značilnosti arhitekturnih elementov tradicionalne savinjske, koroške škofjeloške hiše.

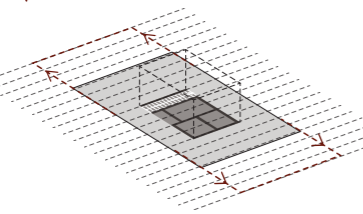
KONSTRUKCIJA
Objekt je zasnovan kot lesena skeletna gradnja, vendar jasno določen konstrukcijski sistem omogoča prosto izbiro materialov (opeka, CLT,...) in načinov gradnje (klasična, montažna).

FLEKSIBILNOST
Krožni tloris omogoča fleksibilno prilagajanje objekta robnim pogojem, kot so osonečenost, topografija, oblika parcele ipd., saj zasnova omogoča prerazporeditev ali preureditev prostorov brez večjih posegov v zasnovo objekta.



▲ Funkcionalno in oblikovno se objekt razdeli na bivalni del, ki je umeščen v pritličje in spalni del, umeščen v streho objekta.

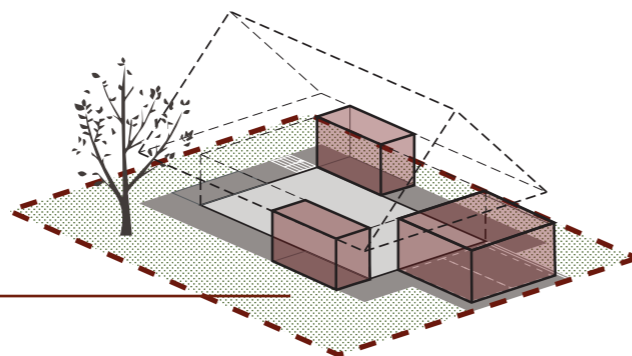
MODULARNOST
Zasnova na dvometrskem rastru, omogoča večanje ali manjšanje osnovne enote po dolžini objekta, glede na potrebe in želje uporabnikov.



▲ Prosta fasada in centralni servisni del omogočata vizualno in funkcionalno povezanost z okolico ter fleksibilno razporeditev prostorov in konstrukcijskih elementov.

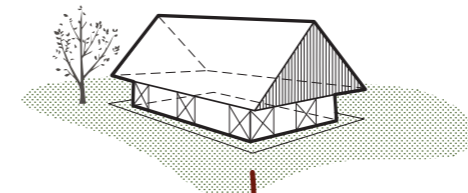
PRILAGODITEV REGIJSKI TIPOLOGIJI
Prilagodljivost osnovne zasnove glede na regije se odraža z različnim fasadnim ovojem in materialnostjo. Oblikovni nagovor posamezne regije objekt povzame skozi interpretacijo umetniških del avtorjev katerih dela povzamejo duh posamičnega kraja ali regije.

ORGANIZACIJA PARCELE
Objekt je na lokacijo umeščen tako, da se ohranja čim več zelenih površin na južnem delu parcele. Dovoz se uredi iz strani. Pomožni objekti se mestoma pripenjajo na glavni objekt, kjer je mogoče se izvedejo pod obstoječim napuščom.

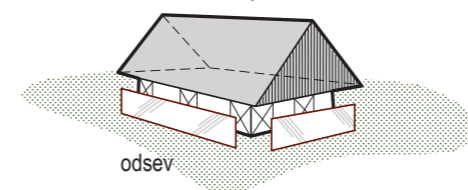


FPP: 0.52
FI: 0.34
FZ: 0.22
FU: 0.30
FRP: 0.48

ENOSTANOVANJKSA STAVBA ZA TRIČLANSKO GOSPODINJSTVO NA SAVINJSKEM



zlitje realnega s fantastičnim

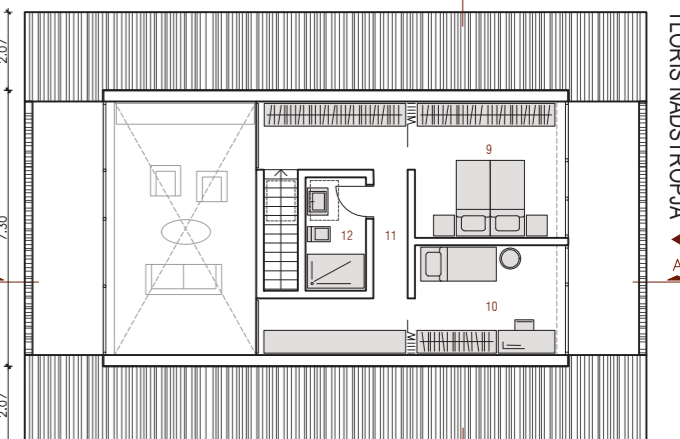
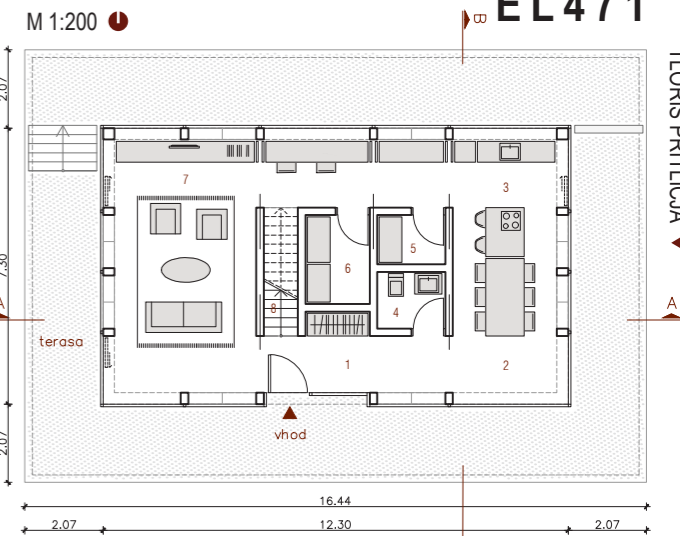


odsev

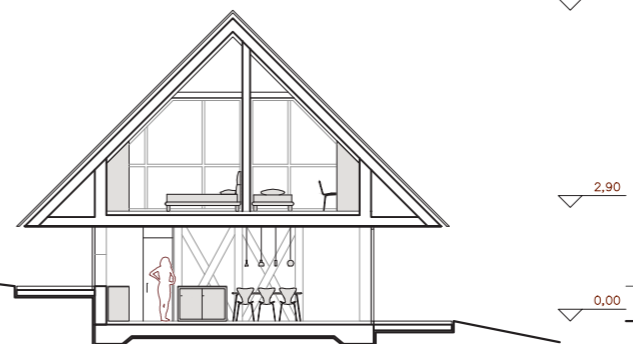
1 vetrolov	8,3 m ²
2 jedilnica	9,7 m ²
3 kuhinja	11,9 m ²
4 dnevni wc	2,7 m ²
5 shramba	2,3 m ²
6 tehnični prostor	4,0 m ²
7 dnevna soba	30,1 m ²
8 stopnišče	3,1 m ²

9 spalnica	17,7 m ²
10 otroška soba	14,0 m ²
11 hodnik	3,1 m ²
12 kopalnica	4,8 m ²

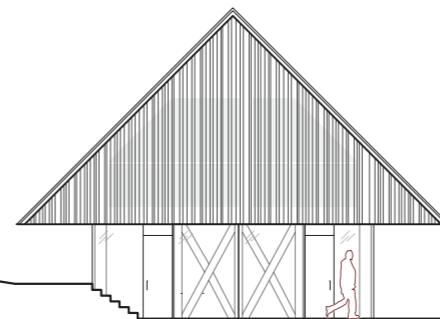
EL471



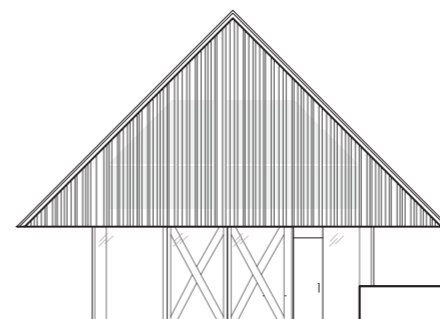
▼ PREREZ B-B



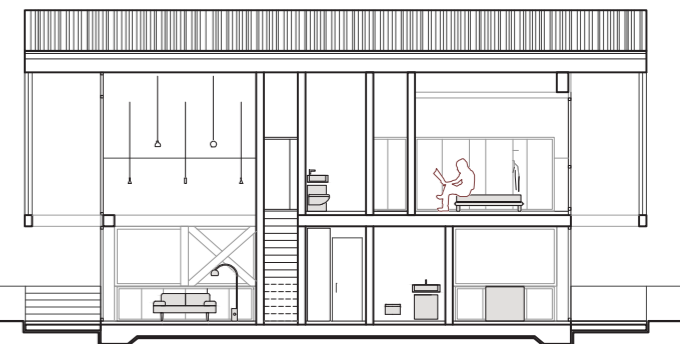
▼ FASADA ZAHOD



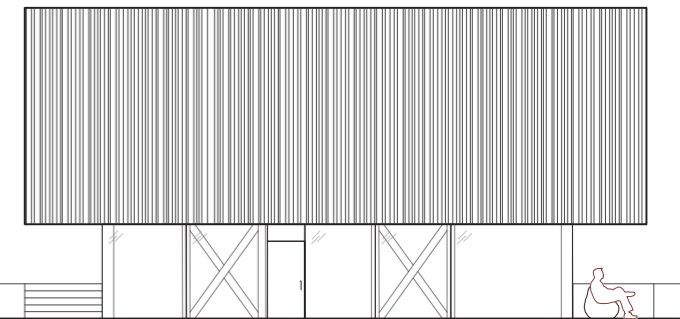
▼ FASADA VZHOD



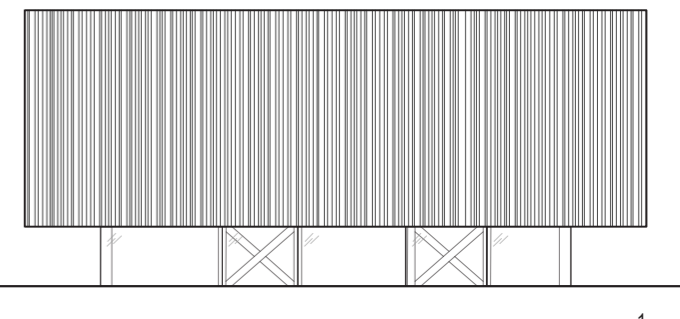
▼ PREREZ A-A



▼ FASADA JUG

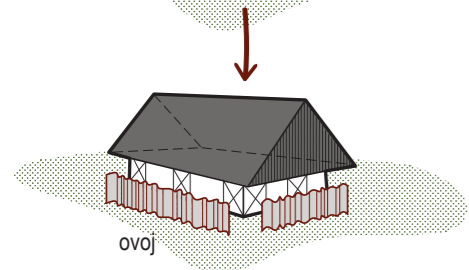
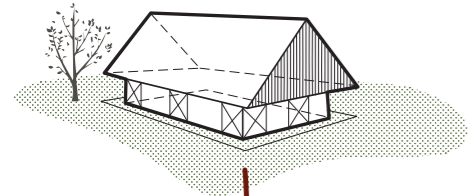


▼ FASADA SEVER



POPLAVE 2023

ENOSTANOVANJKSA STAVBA ZA
TRIČLANSKO GOSPODINJSTVO
NA KOROŠKEM



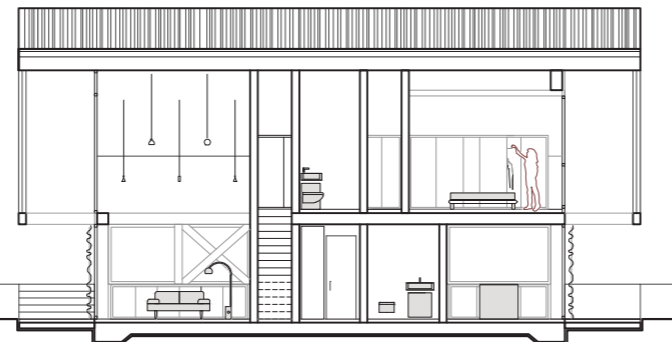
- 1 vetrolov 8,3 m²
- 2 jedilnica 9,7 m²
- 3 kuhinja 11,9 m²
- 4 dnevni wc 2,7 m²
- 5 shramba 2,3 m²
- 6 tehnični prostor 4,0 m²
- 7 dnevna soba 30,1 m²
- 8 stopnišče 3,1 m²

- 9 spalnica 17,7 m²
- 10 otroška soba 14,0 m²
- 11 hodnik 3,1 m²
- 12 kopalnica 4,8 m²

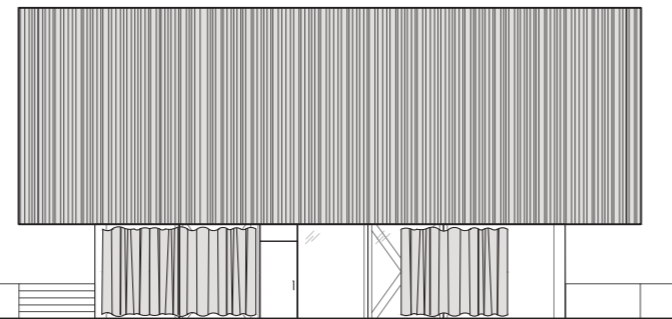
▼ PREREZ B-B

8,20

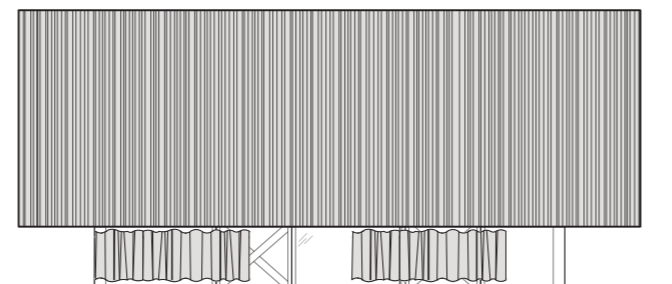
PREREZ A-A ▼



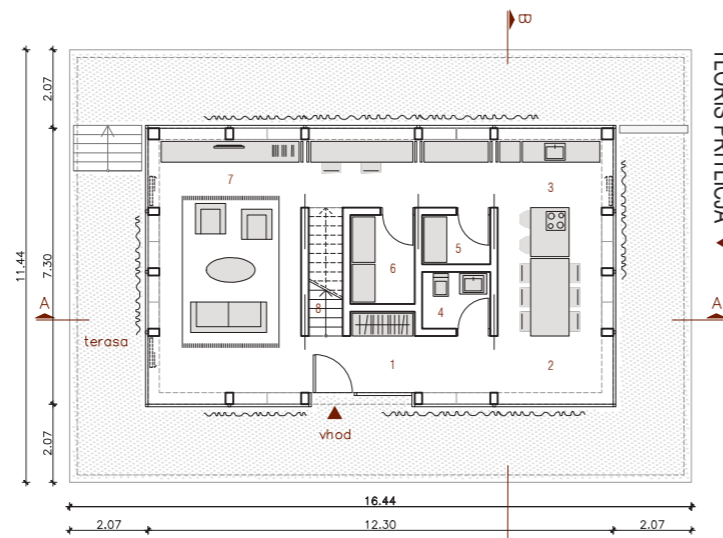
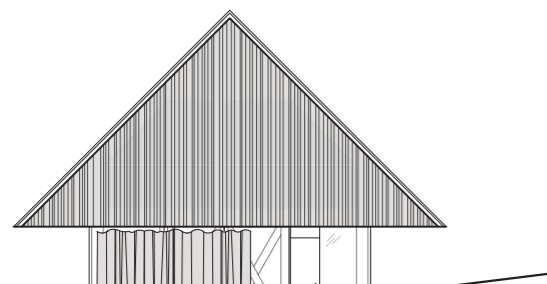
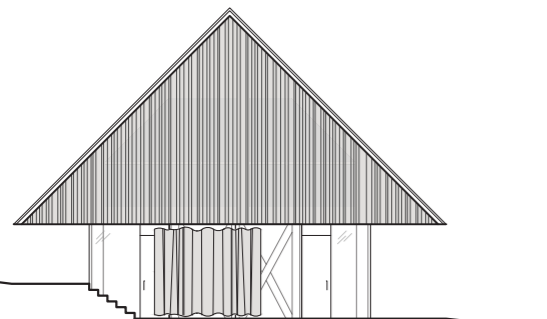
FASADA JUG ▼



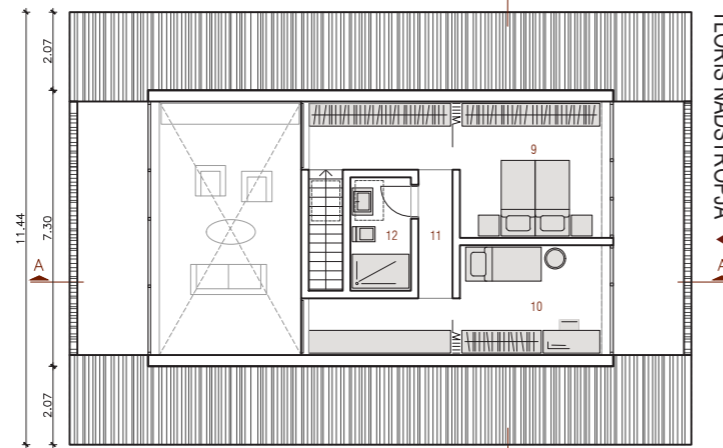
FASADA SEVER ▼



▼ FASADA VZHOD

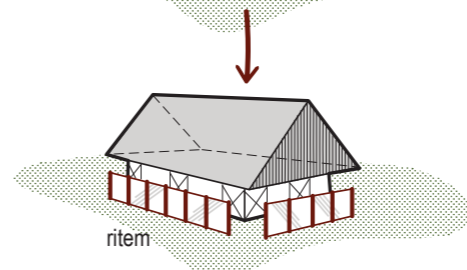
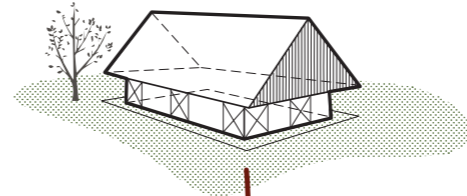


TIORIS PRITLIČJA ▼



TIORIS NADSTROPJA ▼

ENOSTANOVANJKSA STAVBA ZA
TRIČLANSKO GOSPODINJSTVO
NA ŠKOFJELOŠKEM



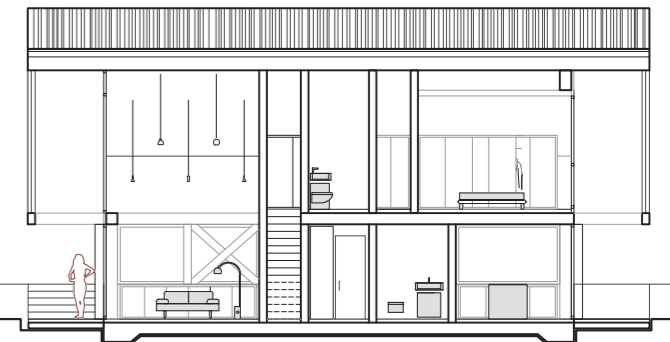
- 1 vetrolov 8,3 m²
- 2 jedilnica 9,7 m²
- 3 kuhinja 11,9 m²
- 4 dnevni wc 2,7 m²
- 5 shramba 2,3 m²
- 6 tehnični prostor 4,0 m²
- 7 dnevna soba 30,1 m²
- 8 stopnišče 3,1 m²

- 9 spalnica 17,7 m²
- 10 otroška soba 14,0 m²
- 11 hodnik 3,1 m²
- 12 kopalnica 4,8 m²

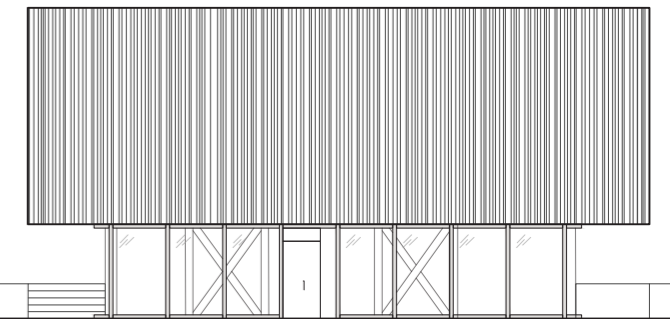
▼ PREREZ B-B

8,20

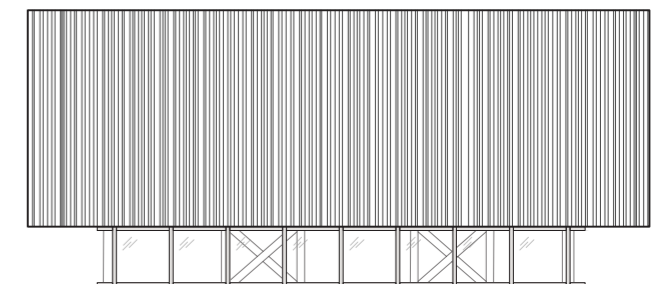
PREREZ A-A ▼



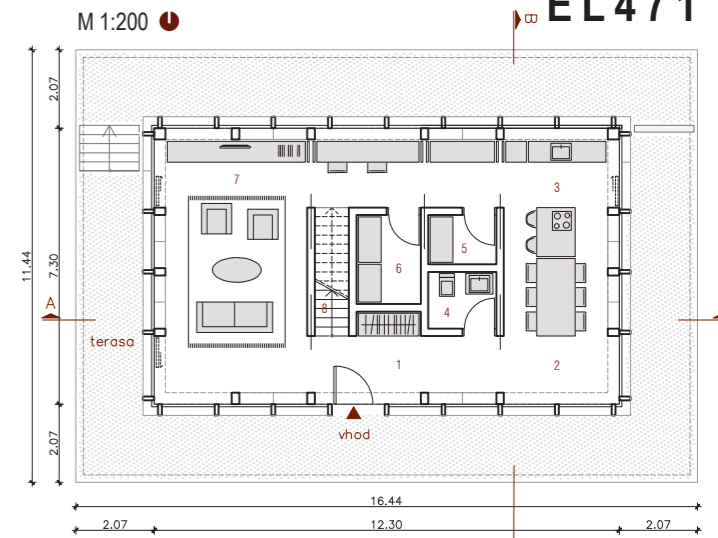
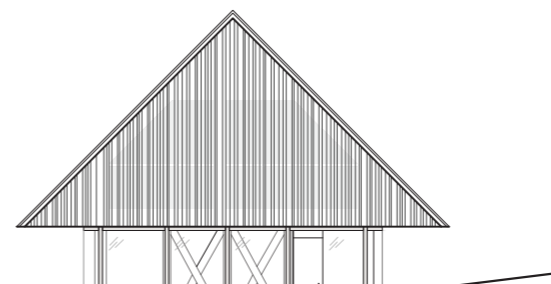
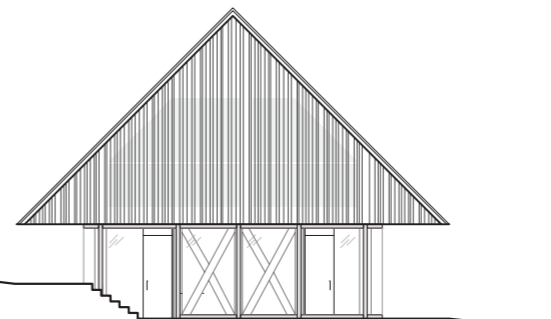
FASADA JUG ▼



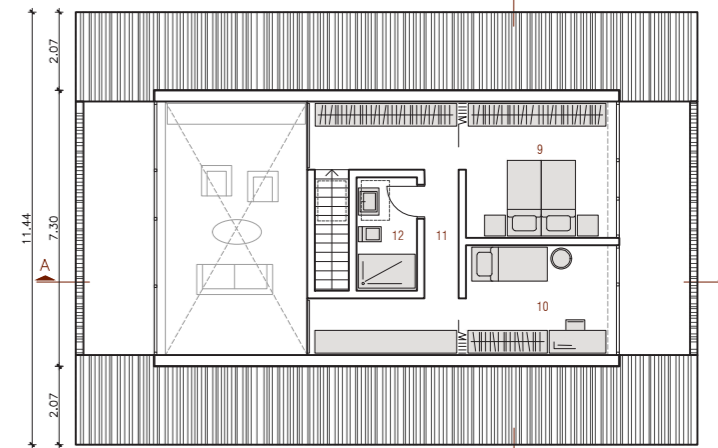
FASADA SEVER ▼



▼ FASADA VZHOD



TIORIS PRITLIČJA ▼



TIORIS NADSTROPJA ▼

EL471

M 1:200



SAVINJSKA REGIJSKA TIPOLOGIJA



KOROŠKA REGIJSKA TIPOLOGIJA



ŠKOFJELOŠKA REGIJSKA TIPOLOGIJA

POPLAVE 2023

ENOSTANOVANJKSA STAVBA ZA ŠTIRI IN VEČČLANSKO GOSPODINJSTVO NA SAVINJSKEM

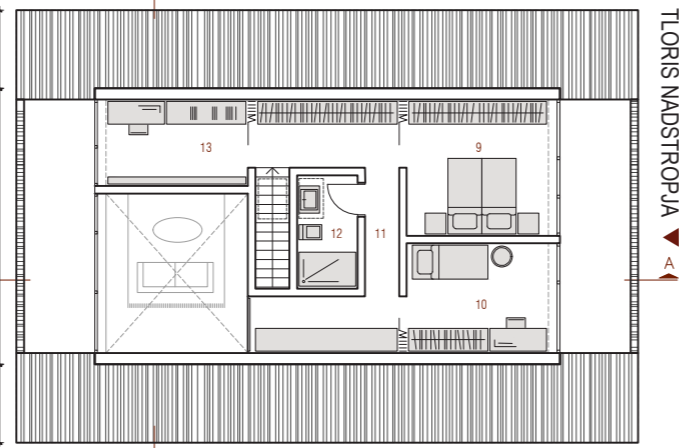
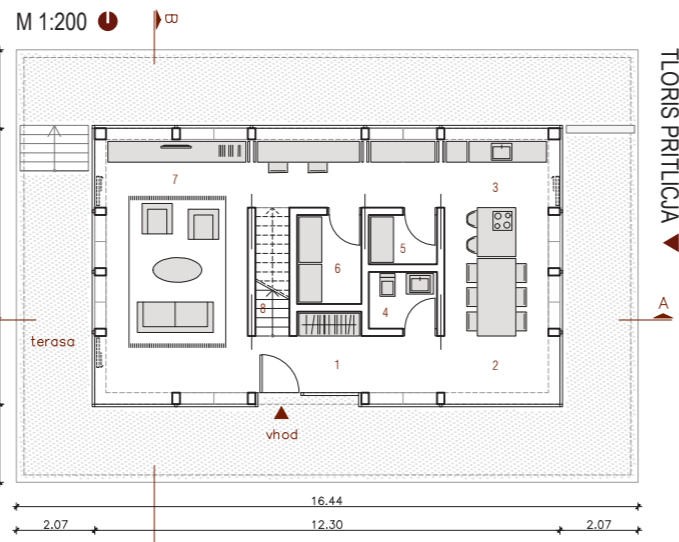
MODULARNOST

Zasnova na dvometrskem rastru, omogoča večanje ali manjšanje osnovne enote po dolžini objekta, glede na potrebe in želje uporabnikov.

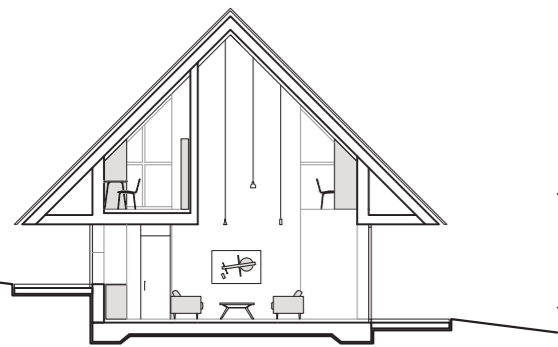
Večanje kvadrature je mogoče tudi znotraj obstoječega volumna. Zagraditev galerije predstavlja možnost povečanja kabineta ali dodatno sobo.

1 vetrolov	8,3 m ²
2 jedilnica	9,7 m ²
3 kuhinja	11,9 m ²
4 dnevni wc	2,7 m ²
5 shramba	2,3 m ²
6 tehnični prostor	4,0 m ²
7 dnevna soba	30,1 m ²
8 stopnišče	3,1 m ²

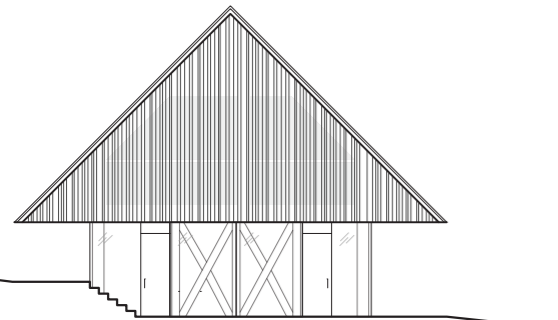
9 spalnica	17,7 m ²
10 otroška soba	14,0 m ²
11 hodnik	3,1 m ²
12 kopalnica	4,8 m ²
13 kabinet	7,3 m ²



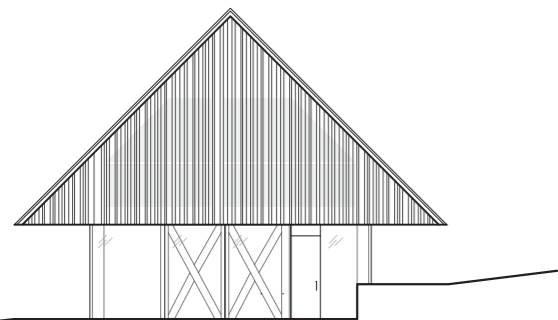
PREREZ B-B



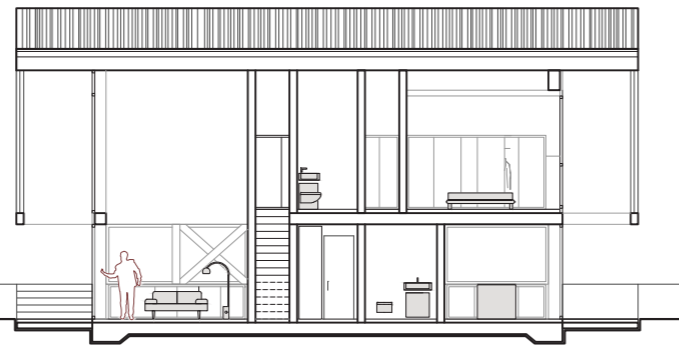
FASADA ZAHOD



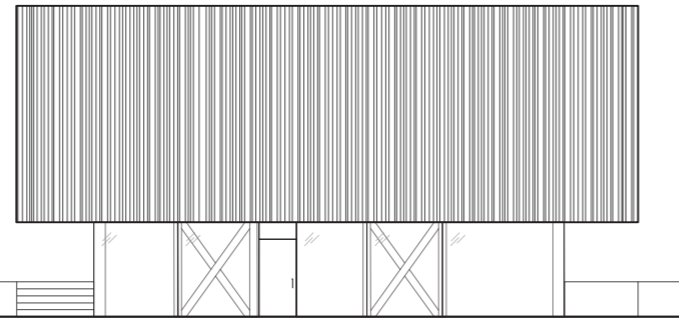
FASADA VZHOD



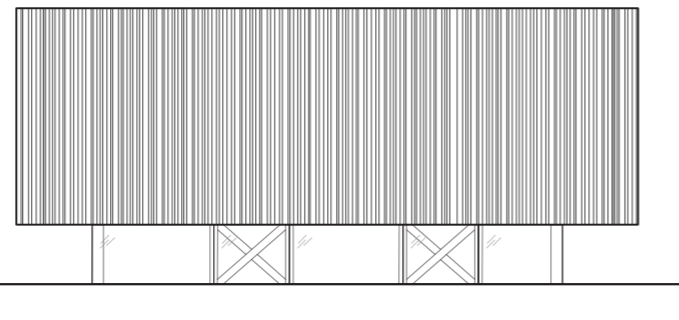
PREREZ A-A



FASADA JUG



FASADA SEVER



ENOSTANOVANJKSA STAVBA ZA STAREJŠI PAR IN TRIČLANSKO GOSPODINJSTVO NA SAVINJSKEM

LEVA BIVALNA ENOTA

1 vetrolov	5,7 m ²
2 tehnični prostor	2,9 m ²
3 dnevni wc	3,1 m ²
4 dnevna soba	16,5 m ²
5 jedilnica	8,6 m ²
6 kuhinja	6,9 m ²
7 shramba	1,7 m ²
8 stopnišče	2,7 m ²

DESNA BIVALNA ENOTA

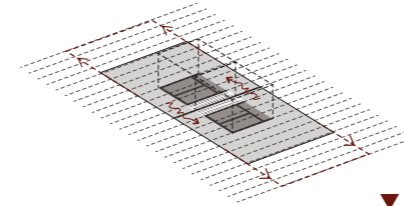
1 vetrolov	5,7 m ²
2 tehnični prostor	2,9 m ²
3 dnevni wc	3,1 m ²
4 dnevna soba	16,5 m ²
5 jedilnica	8,6 m ²
6 kuhinja	6,9 m ²
7 shramba	1,7 m ²
8 stopnišče	2,7 m ²

9 hodnik	7,8 m ²
10 spalnica	18,4 m ²
11 kopalnica	5,0 m ²

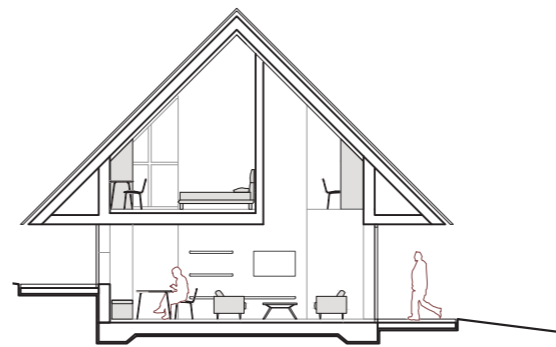
9 hodnik	5,6 m ²
10 spalnica	18,4 m ²
11 kopalnica	5,0 m ²
12 otroška soba	10,6 m ²

NOTRANJA FLEKSIBILNOST

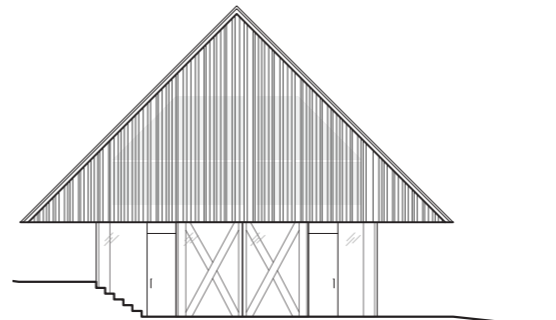
Zasnova objekta poleg širjenja omogoča tudi notranjo reorganizacijo prostorov. Bodisi gre za povezovanje ali ločevanje stanovanjskih enot, ali pa gre zgolj za racionalno deljenje servisnega jedra (npr. skupen tehnični prostor).



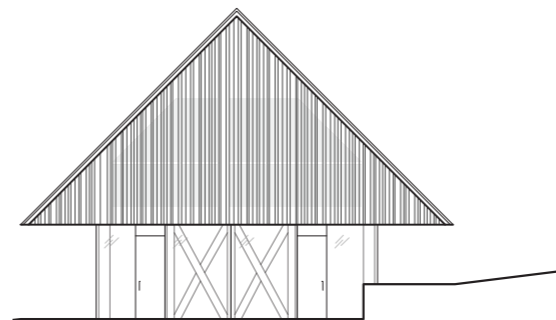
PREREZ B-B



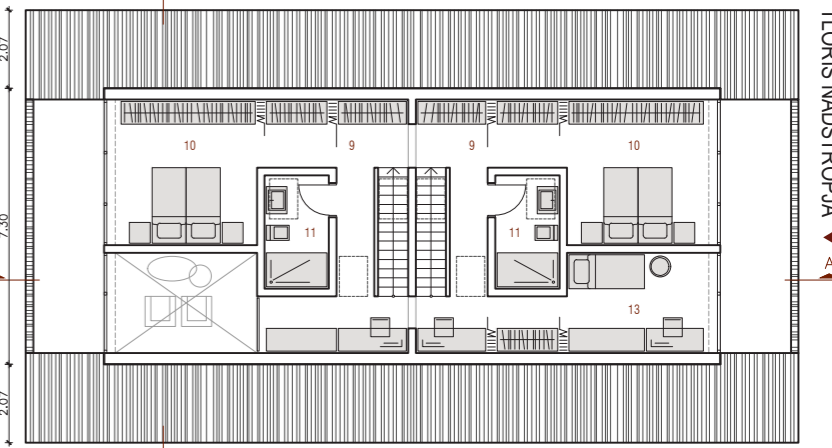
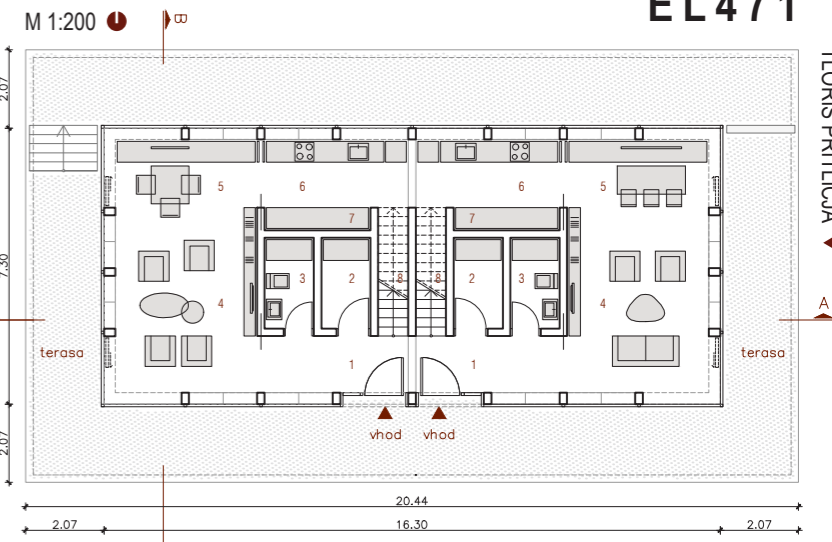
FASADA ZAHOD



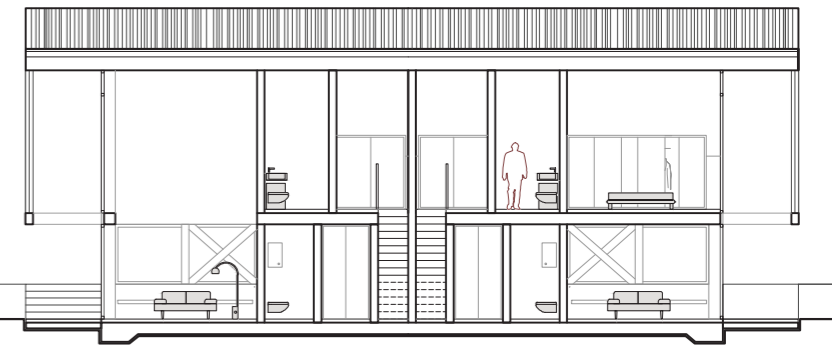
FASADA VZHOD



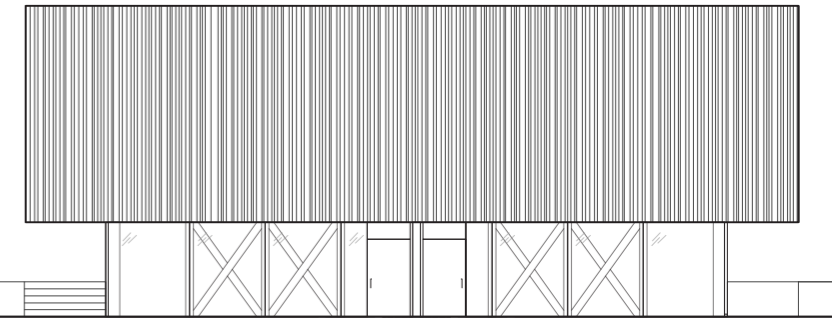
EL471



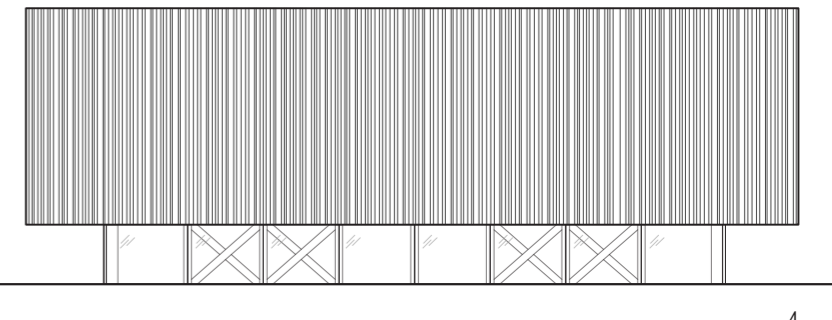
PREREZ A-A



FASADA JUG



FASADA SEVER



POPLAVE 2023

TIPOLOGIJE NADOMESTITVENIH STANOVANJSKIH STAVB

DVOJČEK: DVE ENOSTANOVANJSKI ENOTI ZA TRIČLANSKO GOSPODINJSTVO NA SAVINJSKEM

KONSTRUKCIJA

Objekt je zasnovan kot lesena skeletna gradnja, vendar jasno določen konstrukcijski sistem omogoča prosto izbiro materialov (opeka, CLT,...) in načinov gradnje (klasična, montažna).

MODULARNOST

Zasnova na dvometrskem rastru, omogoča večanje ali manjšanje osnovne enote po dolžini objekta, glede na potrebe in želje uporabnikov.

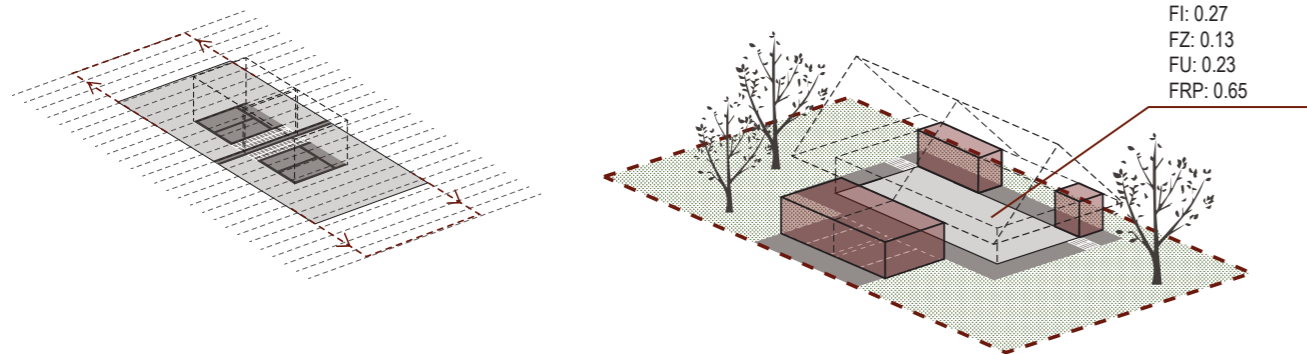
PRILAGODITEV REGIJSKI TIPOLOGIJI

Prilagodljivost osnovne zasnove glede na regije se odraža z različnim fasadnim ovojem in materialnostjo. Oblikovni nagovor posamezne regije objekt povzame skozi interpretacijo umetniški del avtorjev katerih dela povzamejo duh posamičnega kraja ali regije.

ORGANIZACIJA PARCELE

Objekt je na parcelo umeščen tako, da se ohranja čim več zelenih površin na južnem delu. Dostop za vozila je urejen s sprednje strani, njegova centralna pozicija pa bivalni enoti še nekoliko loči. Pomožni objekti se mestoma pripenjajo na glavni objekt, kjer je mogoče še izvedejo pod obstoječim napuščom.

FPP: 0.35
FI: 0.27
FZ: 0.13
FU: 0.23
FRP: 0.65



LEVA BIVALNA ENOTA

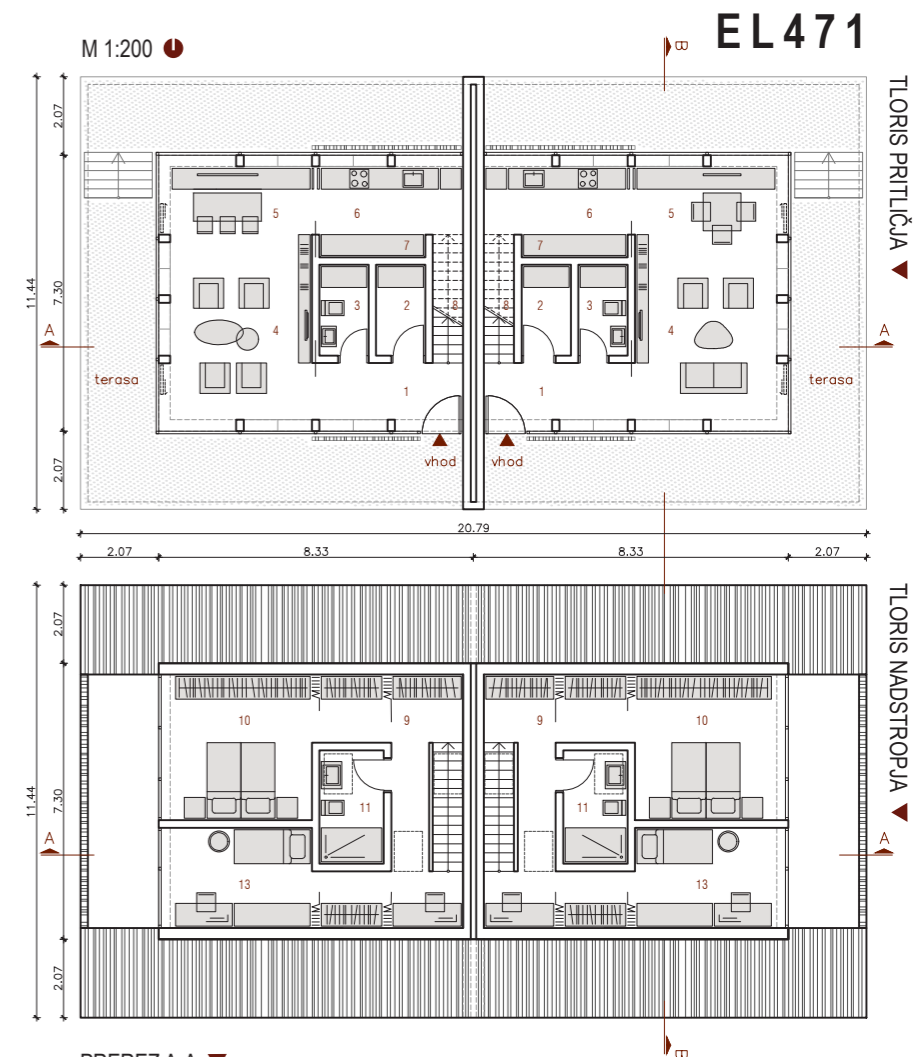
1 vetrolov	5,7 m ²
2 tehnični prostor	2,9 m ²
3 dnevni wc	3,1 m ²
4 dnevna soba	16,5 m ²
5 jedilnica	8,6 m ²
6 kuhinja	6,9 m ²
7 shramba	1,7 m ²
8 stopnišče	2,7 m ²

DESNA BIVALNA ENOTA

1 vetrolov	5,7 m ²
2 tehnični prostor	2,9 m ²
3 dnevni wc	3,1 m ²
4 dnevna soba	16,5 m ²
5 jedilnica	8,6 m ²
6 kuhinja	6,9 m ²
7 shramba	1,7 m ²
8 stopnišče	2,7 m ²

9 hodnik	5,6 m ²
10 spalnica	18,4 m ²
11 kopalnica	5,0 m ²
12 otroška soba	10,6 m ²

9 hodnik	5,6 m ²
10 spalnica	18,4 m ²
11 kopalnica	5,0 m ²
12 otroška soba	10,6 m ²



PREREZ B-B

PREREZ A-A



FASADA ZAHOD

FASADA JUG

FASADA VZHOD

FASADA SEVER

POPLAVE 2023

TIPOLOGIJE NADOMESTITVENIH STANOVANJSKIH STAVB

STAVBA V STRNJENI GRADNJI ZA TRIČLANSKO GOSPODINJSTVO NA SAVINJSKEM

KONSTRUKCIJA

Objekt je zasnovan kot lesena skeletna gradnja, vendar jasno določen konstrukcijski sistem omogoča prosto izbiro materialov (opeka, CLT,...) in načinov gradnje (klasična, montažna).

PRILAGODITEV REGIJSKI TIPOLOGIJI

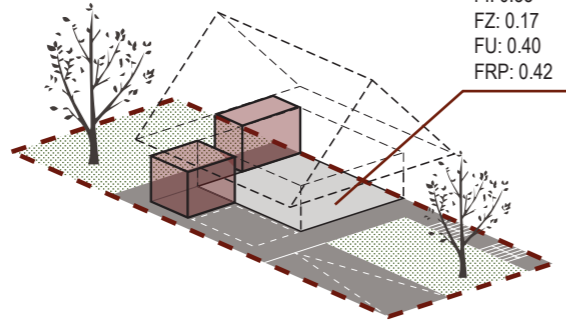
Prilagodljivost osnovne zasnove glede na regije se odraža z različnim fasadnim ovojem in materialnostjo. Oblikovni nagovor posamezne regije objekt povzame skozi interpretacijo umetniški del avtorjev katerih dela povzamejo duh posamičnega kraja ali regije.

MODULARNOST

Zasnova na dvometrskem rastru, omogoča večanje ali manjšanje osnovne enote po dolžini objekta, glede na potrebe in želje uporabnikov.

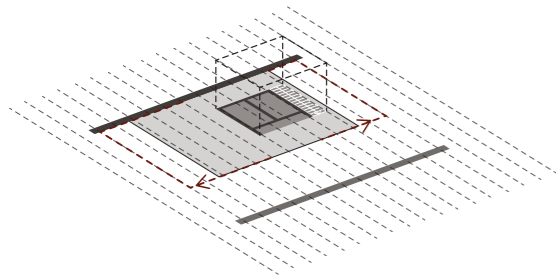
ORGANIZACIJA PARCELE

Objekt je na parcelo umeščen tako, da se ohranja čim več zelenih površin v kosu na južnem delu. S severne strani se uredijo dostopi. V sklopu objekta je predvideno parkirno mesto pod streho dostopno preko rampe preko rampe. Pomožni objekti se mestoma pripenjajo na glavni objekt, kjer je mogoče se izvedejo pod obstoječim napuščem.

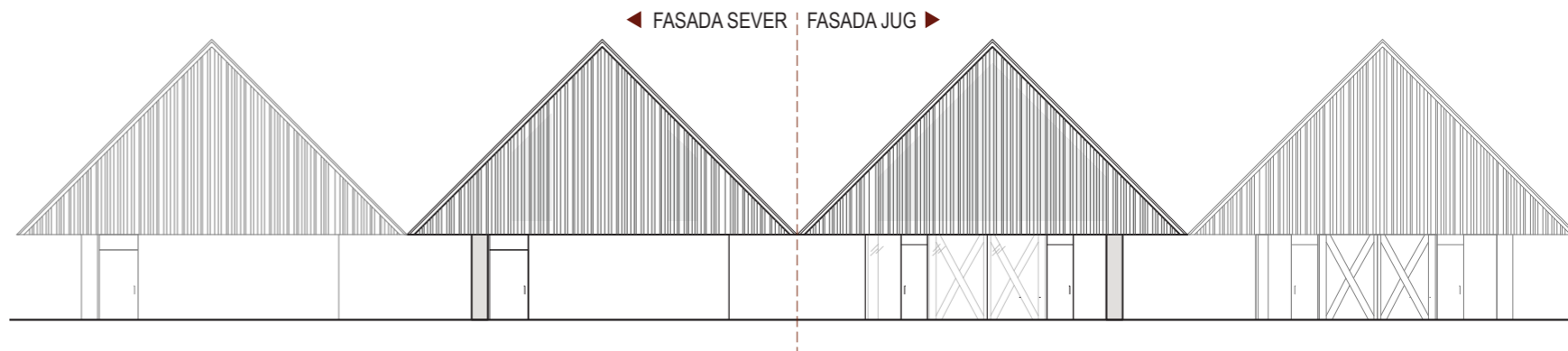
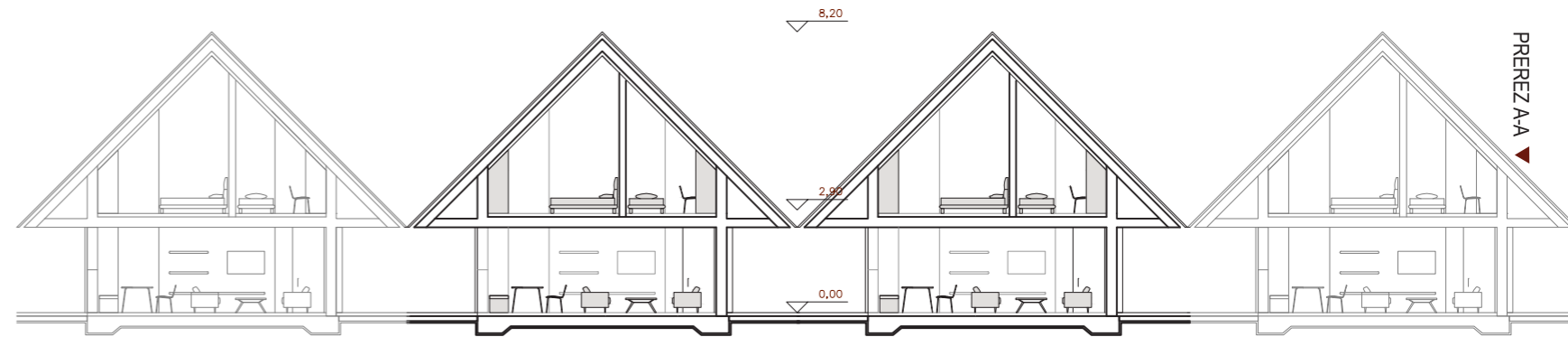
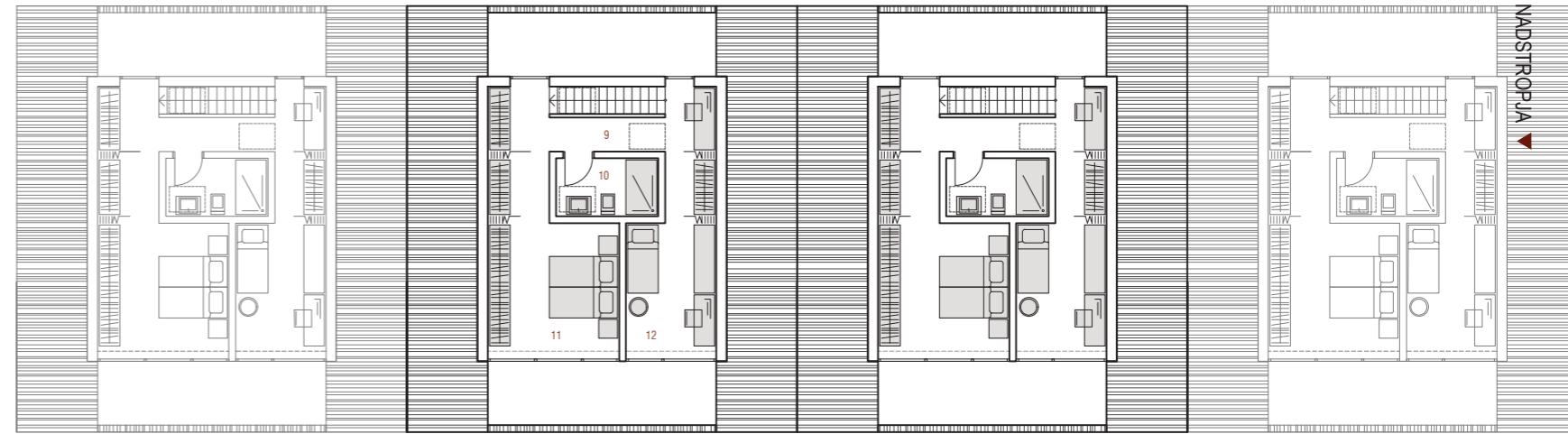
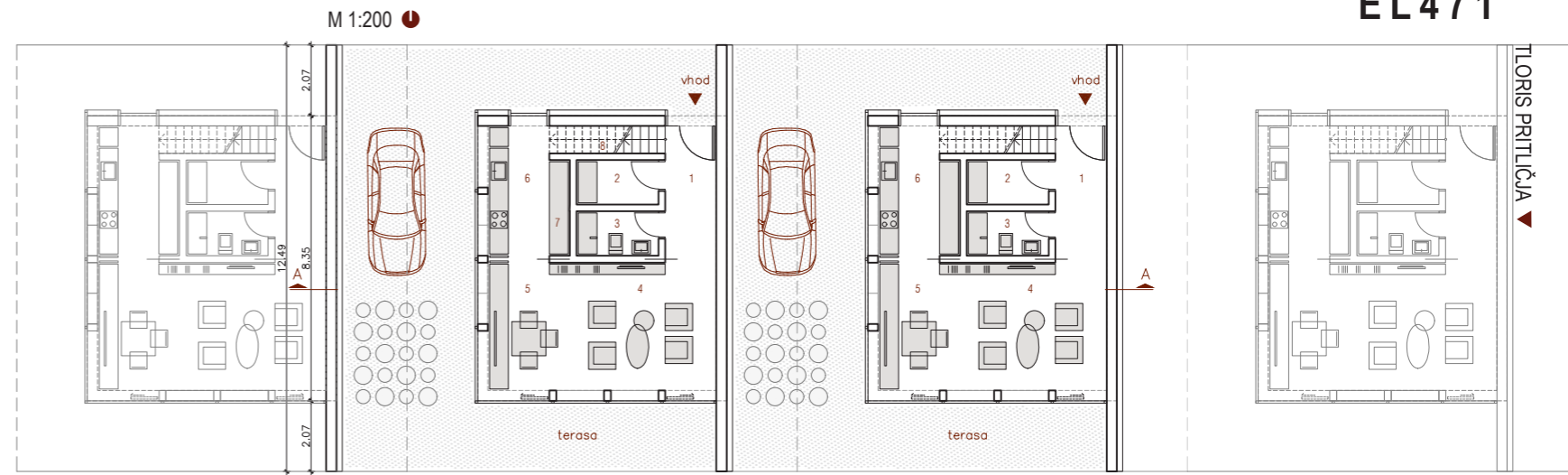


FPP: 0.58
FI: 0.35
FZ: 0.17
FU: 0.40
FRP: 0.42

1 vetrolov	5,7 m ²	9 hodnik	5,6 m ²
2 tehnični prostor	2,9 m ²	10 spalnica	18,4 m ²
3 dnevni wc	3,1 m ²	11 kopalnica	5,0 m ²
4 dnevna soba	16,5 m ²	12 otroška soba	10,6 m ²
5 jedilnica	8,6 m ²		
6 kuhinja	6,9 m ²		
7 shramba	1,7 m ²		
8 stopnišče	2,7 m ²		



EL471



TEHNIČNO POROČILO

Projekt sestavljajo rešitve za tipologije nadomestitvenih stanovanjskih stavb, za potrebe omilitve posledic škode nastale po poplavih v lanskem letu.

Obravnavani so trije tipi objektov: samostoječa stavba, stanovanjski dvojček in hiša v nizu.

Vsi trije tipi sledijo enakemu oblikovnemu načelu - prost krožni tloris z centralno umeščenim tehničnim jedrom. Taka arhitekturna zasnova omogoča maksimalno fleksibilnost (tako v smislu notranje razporeditve kot tudi prilagajanje robnim pogojem) in preprosto rast objekta (bodisi znotraj predvidenega volumna, bodisi z enostavnim dograjevanjem).

Fleksibilna zasnova objekta prvotno temelji na možnosti dodajanja prostorov znotraj odprtega galerijskega prostora, v katerem lahko ob želji po dodatnih prostorih uredimo do dve dodatni otroški sobi ali kabinet. Prehajanje med prostori je mogoče okoli centralnega servisnega dela v katerem so komunikacijske poti smotno zasnovane kot funkcionalni prostori, ki se lahko programsko združijo z večjimi sosednjimi prostori ali pa ob zaprtju delujejo samostojno (vizualno in funkcionalno).

Zasnova predvidi, da se objekt lahko prilagodi različnim robnim pogojem, kot so osončenost, topografija, orientacija, oblika parcele, pogledi, dostopi ipd. Prost krožni tloris omogoča enostavno prerazporeditev prostorov brez večjih posegov v objekt, skladno s potrebami uporabnika ter optimalnim prilagajanjem mikrolokaciji.

Zasnova objekta z dvema bivalnima enotama poleg širjenja omogoča tudi notranjo reorganizacijo prostorov. Bodisi gre za ločevanje, bodisi pa za popolno ali delno povezovanje stanovanjskih enot. Centralno umeščeno jedro na stiku obeh stanovanjskih enot omogoča racionalno deljenje servisnih prostorov.

Prilagodljivost objekta glede na značilnosti regij se odraža preko različnih fasadnih ovojev in materialnostjo, ki daje posamičnemu objektu individualen značaj.

KONSTRUKCIJSKA ZASNOVA OBJEKTA

Konstruktivski sistem projekta predvidi leseno skeletno konstrukcijo, ki predvsem omogoča fleksibilno razporeditev odprtih glede na robne pogoje. Zasnova omogoča enostavno prilagoditev drugim konstrukcijskim sistemom, kjer lahko s poljubno zapolnitvijo stavbnega oboda zagotovimo mehansko odpornost in stabilnost. Mogoča je izvedba v različnih gradbenih materialih, kot so opeka, CLT ipd., ter možnost različnih izvedb - klasične ali montažne gradnje.

STROJNE IN ELEKTRO INŠTALACIJE

Ogrevanje in hlajenje objekta je predvideno s toplotno črpalko zrak voda, katere zunanja enota bo umeščena na severni del objekta, ter zakrita z lesenim volumnom – po konceptu umeščanja pomožnih prostorov. Notranja enota toplotne črpalke je umeščena v tehnični prostor. Prezračevanje se izvede lokalno z rekuperacijo - z vračanjem odpadne toplote. Ob ugodnih robnih pogojih je na strehi predvidena umestitev fotovoltaike, ki se zaradi zasnove strešine lahko inkorporira v strešni volumen.

TRAJNOSTNI VIDIKI GRADNJE

Objekt je trajnostno zasnovan, upoštevajoč okoljske in ekonomske vidike. Zasnova vključuje modularno stavbno obliko z racionalno rabo materialov, pri čemer so materiali izbrani na osnovi njihove okoljske prijavnosti in možnostjo rabe obnovljivih naravnih virov. Fleksibilna zasnova objekta omogoča prilagajanje objekta tekom dneva, z največjim možnim izkoristkom naravne svetlobe in hkratno možnostjo senčenja.

PRIKAZ POVRŠIN

NETO POVRŠINE STAVBE				DOSEŽENE NETO POVRŠINE STAVBE				
ENOSTANOVANJSKA STAVBA - 3 ČLANSKO GOSPODINJSTVO - SAVINJSKA REGIJA								
zap.št.	NAZIV PROSTORA	POVRŠINA m ²	ŠTEVILO	POVRŠINA SKUPAJ m ²	ETAŽA	POVRŠINA m ²	ŠTEVILO	POVRŠINA SKUPAJ m ²
A	Bivalni prostori							
A-1	Kuhinja	10	1	10	1	11,9	1	11,9
A-2	Jedilnica	10	1	10	1	9,76	1	9,76
A-3	Dnevna soba	28	1	28	1	30,16	1	30,16
B	Pomožni prostori							
B-1	vetrolov	3	1	3	1	8,3	1	8,3
B-2	hodnik	4	1	4	2	3,06	1	3,06
B-3	shramba	3	1	3	1	2,34	1	2,34
B-4	stopnišče	4	1	4	1	3,06	1	3,06
B-5	dnevni wc	2	1	2	1	2,69	1	2,69
B-6	tehnični prostor	5	1	5	1	4	1	4
C	Spalni prostori							
C-1	kopalnica	5	1	5	2	4,8	1	4,8
C-2	spalnica	18	1	18	2	17,76	1	17,76
C-3	otročka soba	13	1	13	2	14	1	14
	SKUPAJ NETO		12	105			12	111,83
	SKUPAJ BRUTO							154,36

ENOSTANOVANJSKA STAVBA - 4+ ČLANSKO GOSPODINJSTVO								
zap.št.	NAZIV PROSTORA	POVRŠINA m ²	ŠTEVILO	POVRŠINA SKUPAJ m ²	ETAŽA	POVRŠINA m ²	ŠTEVILO	POVRŠINA SKUPAJ m ²
A	Bivalni prostori							
A-1	Kuhinja	10	1	10	1	11,9	1	11,9
A-2	Jedilnica	14	1	14	1	9,76	1	9,76
A-3	Dnevna soba	30	1	30	1	30,16	1	30,16
B	Pomožni prostori							
B-1	vetrolov	3	1	3	1	8,3	1	8,3
B-2	hodnik	4	1	4	2	3,06	1	3,06
B-3	shramba	3	1	3	1	2,34	1	2,34
B-4	stopnišče	4	1	4	1	3,06	1	3,06
B-5	dnevni wc	2	1	2	1	2,69	1	2,69
B-6	tehnični prostor	5	1	5	1	4	1	4
C	Spalni prostori							
C-1	kopalnica	5	1	5	2	4,8	1	4,8
C-2	spalnica	16	1	16	2	17,76	1	17,76
C-3	otročka soba	12	1	12	2	14	1	14
C-4	kabinet	7	2	14	2	7,29	1	7,29
	SKUPAJ NETO		14	122			13	119,12
	SKUPAJ BRUTO							163,66

DVOSTANOVANJSKA STAVBA - 3+2 ČLANSKO GOSPODINJSTVO

zap.št.	NAZIV PROSTORA	POVRŠINA m2	ŠTEVILO	POVRŠINA SKUPAJ m2	ETAŽA	POVRŠINA m2	ŠTEVILO	POVRŠINA SKUPAJ m2
A	Bivalni prostori							
A-1	Kuhinja	7	1	7	1	6,84	1	6,84
A-2	Jedilnica	10	1	10	1	8,63	1	8,63
A-3	Dnevna soba	20	1	20	1	16,49	1	16,49
B	Pomožni prostori							
B-1	vetrolov	3	1	3	1	5,7	1	5,7
B-2	hodnik	4	1	4	2	5,6	1	5,6
B-3	shramba	3	1	3	1	1,68	1	1,68
B-4	stopnišče	4	1	4	1	2,72	1	2,72
B-5	dnevni wc	2	1	2	1	3,12	1	3,12
B-6	tehnični prostor	5	1	5	1	2,93	1	2,93
C	Spalni prostori							
C-1	kopalnica	5	1	5	2	5,01	1	5,01
C-2	spalnica	15	1	15	2	18,42	1	18,42
C-3	otročka soba	12	1	12	2	10,64	1	10,64
	SKUPAJ NETO 3 ČLANSKO		12	90			12	87,78

A	Bivalni prostori							
A-1	Kuhinja	10	1	10	1	6,84	1	6,84
A-2	Jedilnica	10	1	10	1	8,63	1	8,63
A-3	Dnevna soba	20	1	20	1	16,49	1	16,49
B	Pomožni prostori							
B-1	vetrolov	3	1	3	1	5,7	1	5,7
B-2	hodnik	4	1	4	2	7,81	1	7,81
B-3	shramba	3	1	3	1	1,68	1	1,68
B-4	stopnišče	4	1	4	1	2,72	1	2,72
B-5	dnevni wc	2	1	2	1	3,12	1	3,12
B-6	tehnični prostor	5	1	5	1	2,93	1	2,93
C	Spalni prostori							
C-1	kopalnica	5	1	5	2	5,01	1	5,01
C-2	spalnica	18	1	18	2	18,43	1	18,43
	SKUPAJ NETO 2 ČLANSKO		11	84			11	79,36

	SKUPAJ NETO 3+2 ČLANSKO		23	174			23	167,14
	SKUPAJ BRUTO							225,92

DVOJČEK/STRNJENA - 3 ČLANSKO GOSPODINJSTVO

zap.št.	NAZIV PROSTORA	POVRŠINA m2	ŠTEVILO	POVRŠINA SKUPAJ m2	ETAŽA	POVRŠINA m2	ŠTEVILO	POVRŠINA SKUPAJ m2
A	Bivalni prostori							
A-1	Kuhinja	10	1	10	1	6,84	1	6,84
A-2	Jedilnica	10	1	10	1	8,63	1	8,63
A-3	Dnevna soba	20	1	20	1	16,49	1	16,49
B	Pomožni prostori							
B-1	vetrolov	3	1	3	1	5,7	1	5,7
B-2	hodnik	4	1	4	2	5,6	1	5,6
B-3	shramba	3	1	3	1	1,68	1	1,68
B-4	stopnišče	3,5	1	3,5	1	2,72	1	2,72
B-5	dnevni wc	1,5	1	1,5	1	3,12	1	3,12
B-6	tehnični prostor	5	1	5	1	2,93	1	2,93
C	Spalni prostori							
C-1	kopalnica	5	1	5	2	5,01	1	5,01
C-2	spalnica	15	1	15	2	18,42	1	18,42
C-3	otročka soba	10	1	10	2	10,64	1	10,64
	SKUPAJ NETO		12	90			12	87,78
	SKUPAJ BRUTO							121,6

OCENA INVESTICIJE

OCENA INVESTICIJE

	OCENJENA VREDNOST BREZ DDV
ENOSTANOVANJSKA 3 ČLANSKO GOSPODINJSVO - SAVINJSKA REGIJA	152869
ENOSTANOVANJSKA 3 ČLANSKO GOSPODINJSVO - KOROŠKA REGIJA	152869
ENOSTANOVANJSKA 3 ČLANSKO GOSPODINJSVO - ŠKOFJE LOŠKA REGIJA	152869
ENOSTANOVANJSKA 4+ ČLANSKO GOSPODINJSVO - SAVINJSKA REGIJA	162705
DVOSTANOVANJSKA 3+2 ČLANSKO GOSPODINJSVO - SAVINJSKA REGIJA	208033
DVOJČEK 3+3 ČLANSKO GOSPODINJSVO - SAVINJSKA REGIJA	210164
STRNJENA GRADNJA 3 ČLANSKO GOSPODINJSVO - SAVINJSKA REGIJA	124590