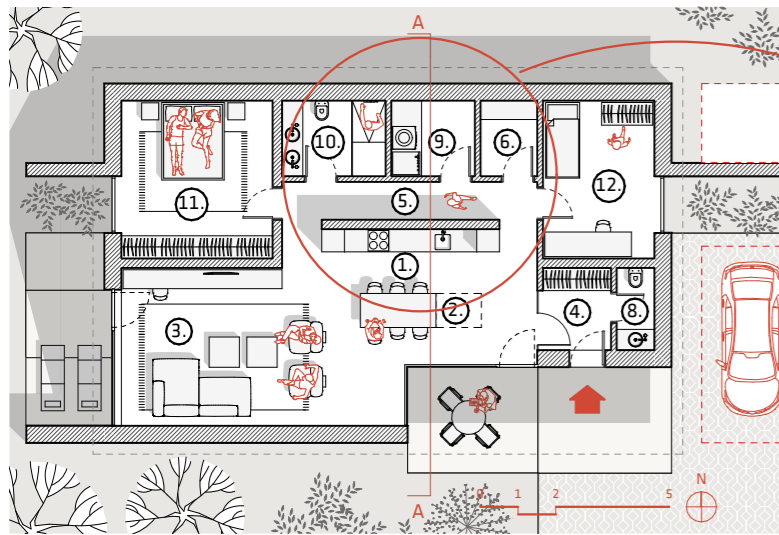


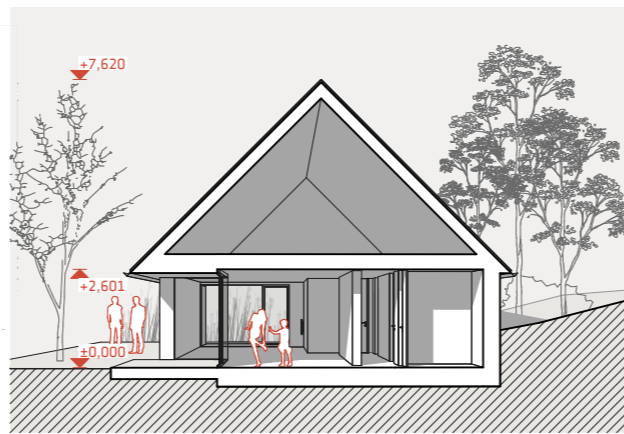
1/1 PROSTOSTOJEČA ENOSTANOVANJSKA HIŠA - 3 ČLANSKO GOSPODINJSTVO

FS235

TLORIS PRITLIČJA_M 1:200



PREREZ A_M 1:200

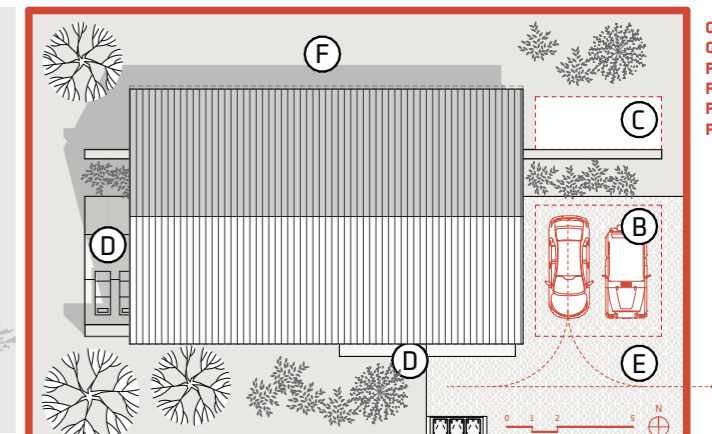


V primeru povečanih potreb uporabnikov se lahko spremeni podstreho v mansardo, kar je možno doseči z minimalno prilagoditvijo tlorisa - stopniščna rama se umesti v hodnik za kuhinjo.

KONCEPT



SITUACIJA_M 1:300



GRADBENA PARCELA
GPS 450 m²
FPP 44,2 %
FZ 40,0 %
FU 14,2 %
FRP 40,8 %

A HIŠA D UTRJENE BIVALNE PORŠINE UVOZ B
B NADSTREŠNICA ZA DVE VOZILI E PROMETNE, KOM. IN TEH. POVRŠINE
C VRTNA LOPA F ZELENE POVRŠINE

3 ČLANSKO GOSPODINJSTVO		
ŠT.	PROSTOR	POVRŠINA
1	KUHINJA	9,75
2	JEDILNICA	12,63
3	DNEVNA SOBA	25,25
4	VETROLOV	3,92
5	HODNIK	6,75
6	SHRAMBA	3,00
8.	WC	2,18
9	TEH. PROSTOR	4,42
10	KOPALNICA	5,48
11.	SPALNICA	16,70
12	OTROŠKA SOBA	12,32
		102,40 m²

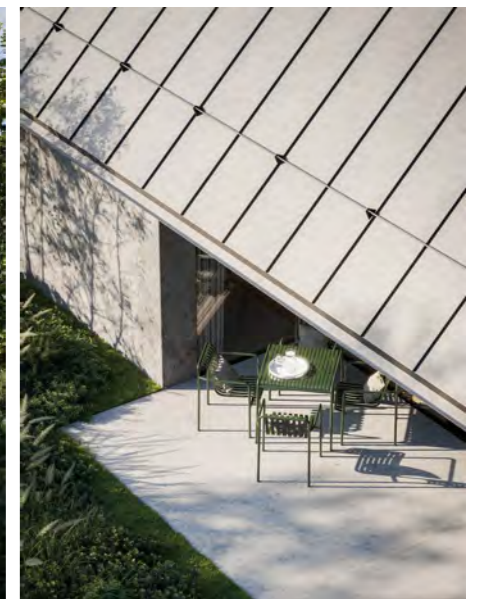
SAVINJSKA REGIJA



ŠKOFJELOŠKA REGIJA

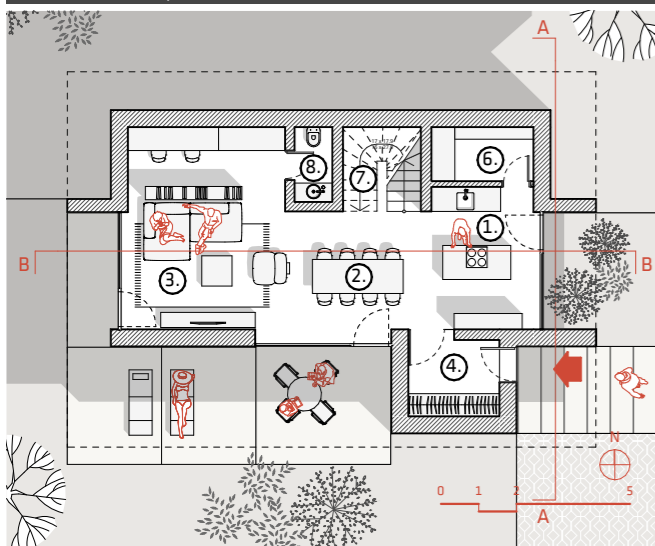


KOROŠKA REGIJA



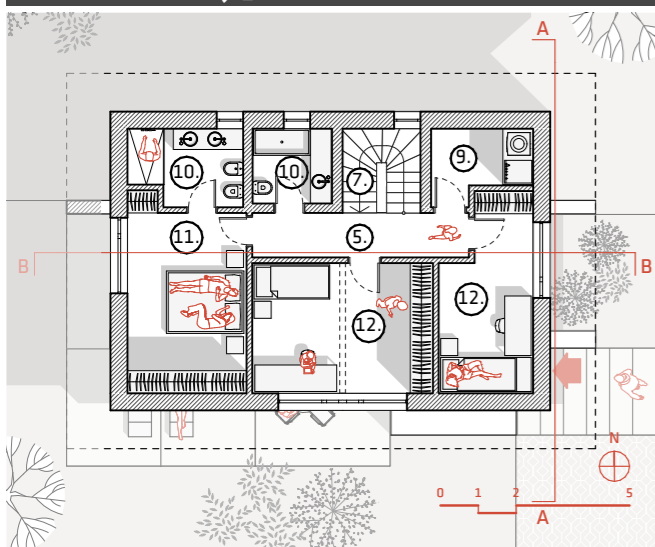
4 ČLANSKO GOSPODINJSTVO

TLORIS PRITLIČJA_M 1:200

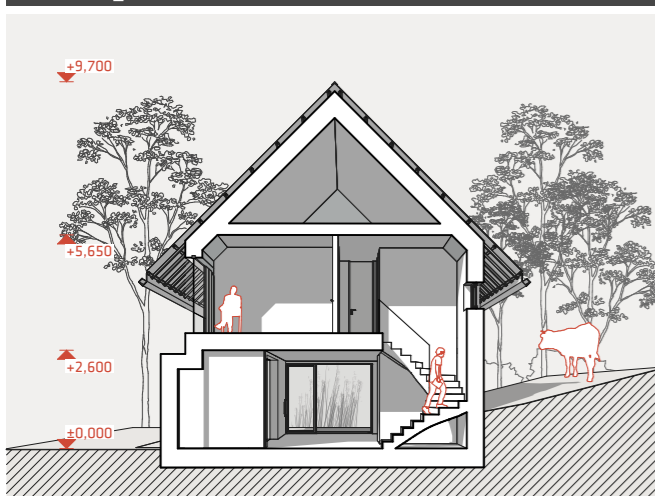


POVRŠINE PROSTOROV		
ŠT.	PROSTOR	POVRŠINA
1.	KUHINJA	10,18
2.	JEDILNICA	9,82
3.	DNEVNA SOBA	24,52
4.	VETROLOV	4,87
5.	HODNIK	6,74
6.	SHRAMBA	3,86
7.	STOPNICE	4,59
8.	WC	1,98
9.	TEH. PROSTOR	4,63
10.	KOPALNICA 1	4,16
10.	KOPALNICA 2	5,72
11.	SPALNICA	15,51
12.	KABINET 1	7,98
12.	KABINET 2	7,98
12.	SOBA	11,57
		124,11 m²

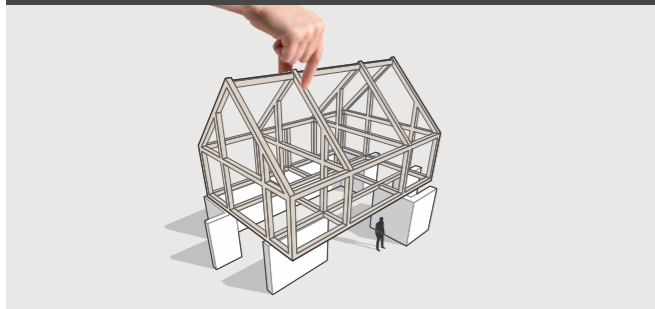
TLORIS 1. NADSTROPJA_M 1:200



PREREZ A_M 1:200

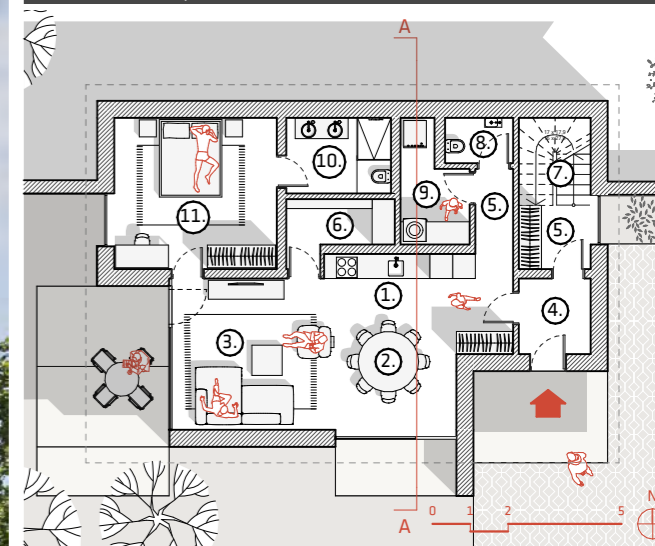


KONCEPT

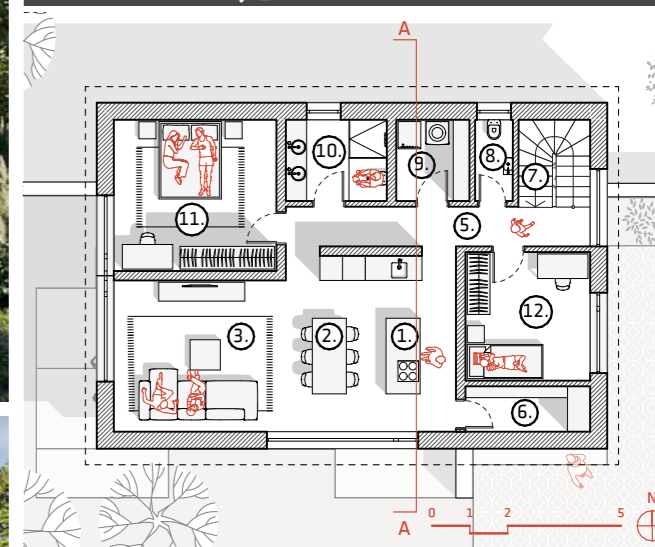


2 IN 3 ČLANSKO GOSPODINJSTVO

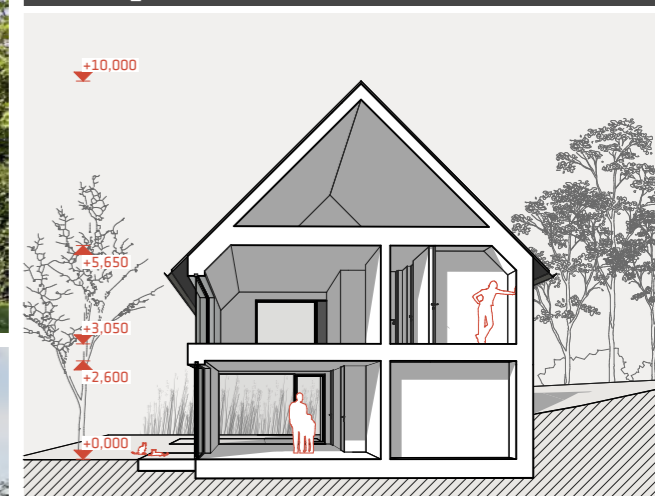
TLORIS PRITLIČJA_M 1:200



TLORIS 1. NADSTROPJA_M 1:200



PREREZ A_M 1:200



2 ČLANSKO GOSPODINJSTVO

ŠT.	PROSTOR	POVRŠINA
1	KUHINJA	10,25
2	JEDILNICA	10,00
3	DNEVNA SOBA	16,12
4	VETROLOV	3,80
5	HODNIK	2,25
6	SHRAMBA	4,03
8	WC	2,16
9	TEH. PROSTOR	4,87
10	KOPALNICA	5,54
11	SPALNICA	17,20
		76,22 m²

3 ČLANSKO GOSPODINJSTVO

ŠT.	PROSTOR	POVRŠINA
1	KUHINJA	12,98
2	JEDILNICA	7,95
3	TEH. PROSTOR	18,20
5	HODNIK	3,22
5	HODNIK	8,45
6	SHRAMBA	3,96
7	STOPNICE	4,37
8	WC	2,14
9	TEH. PROSTOR	4,16
10	KOPALNICA	5,74
11	SPALNICA	17,20
12	OTROŠKA SOBA	11,22
		99,59 m²



4 ČLANSKO GOSPODINJSTVO



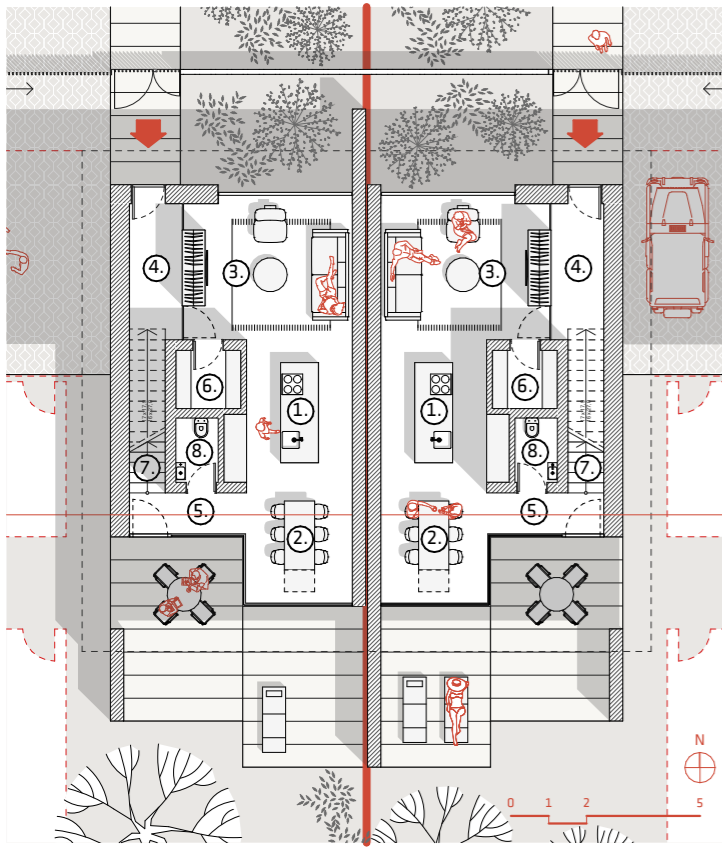
2 IN 3 ČLANSKO GOSPODINJSTVO



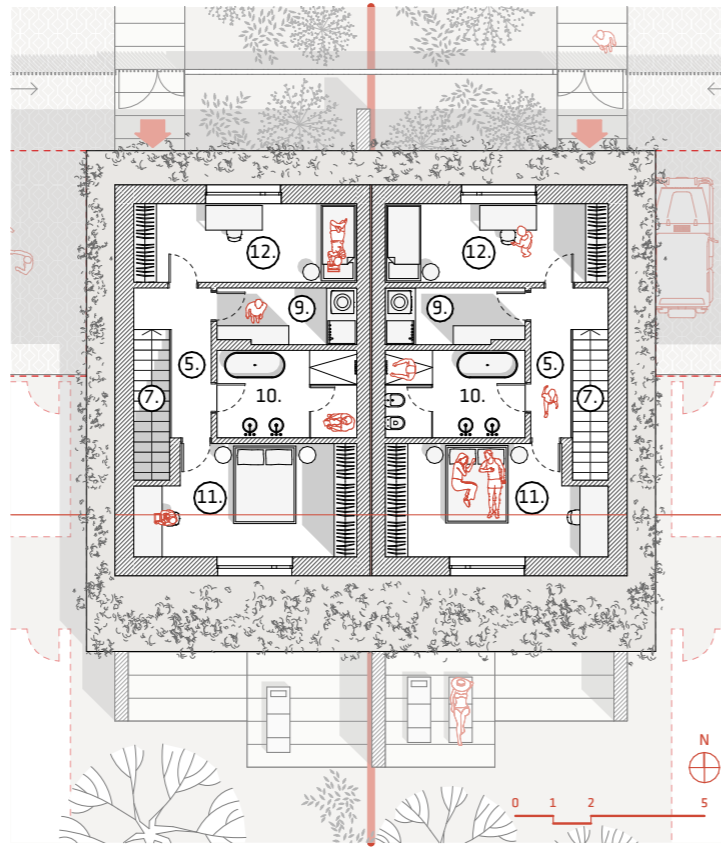
1/2 STANOVANJSKI DVOJČEK - 3 ČLANSKO GOSPODINJSTVO

FS235

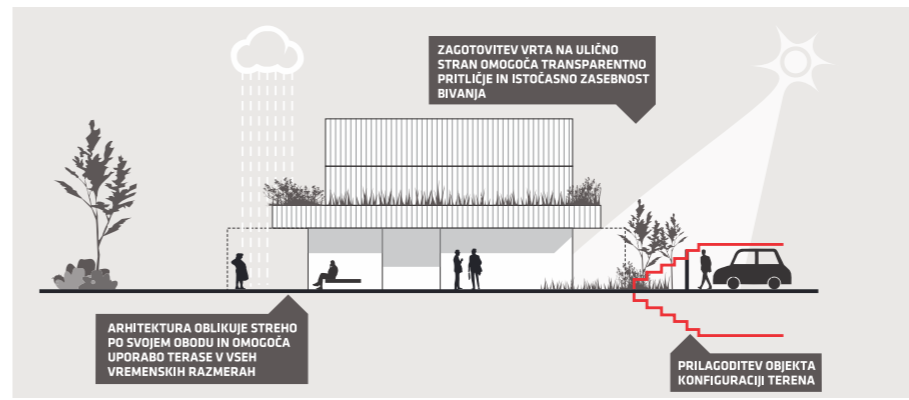
TLORIS PRITLIČJA_M 1:200



TLORIS 1. NADSTROPJA_M 1:200



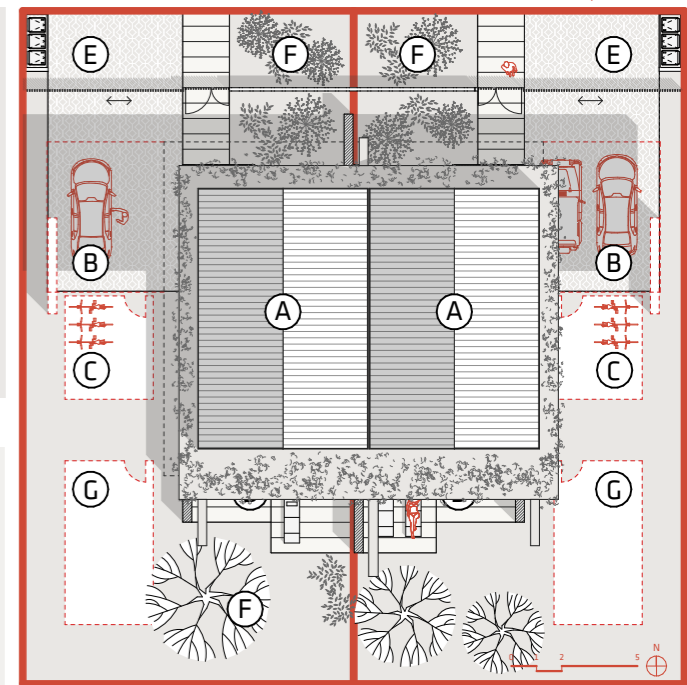
KONCEPT



PREREZ A_M 1:200



SITUACIJA_M 1:300



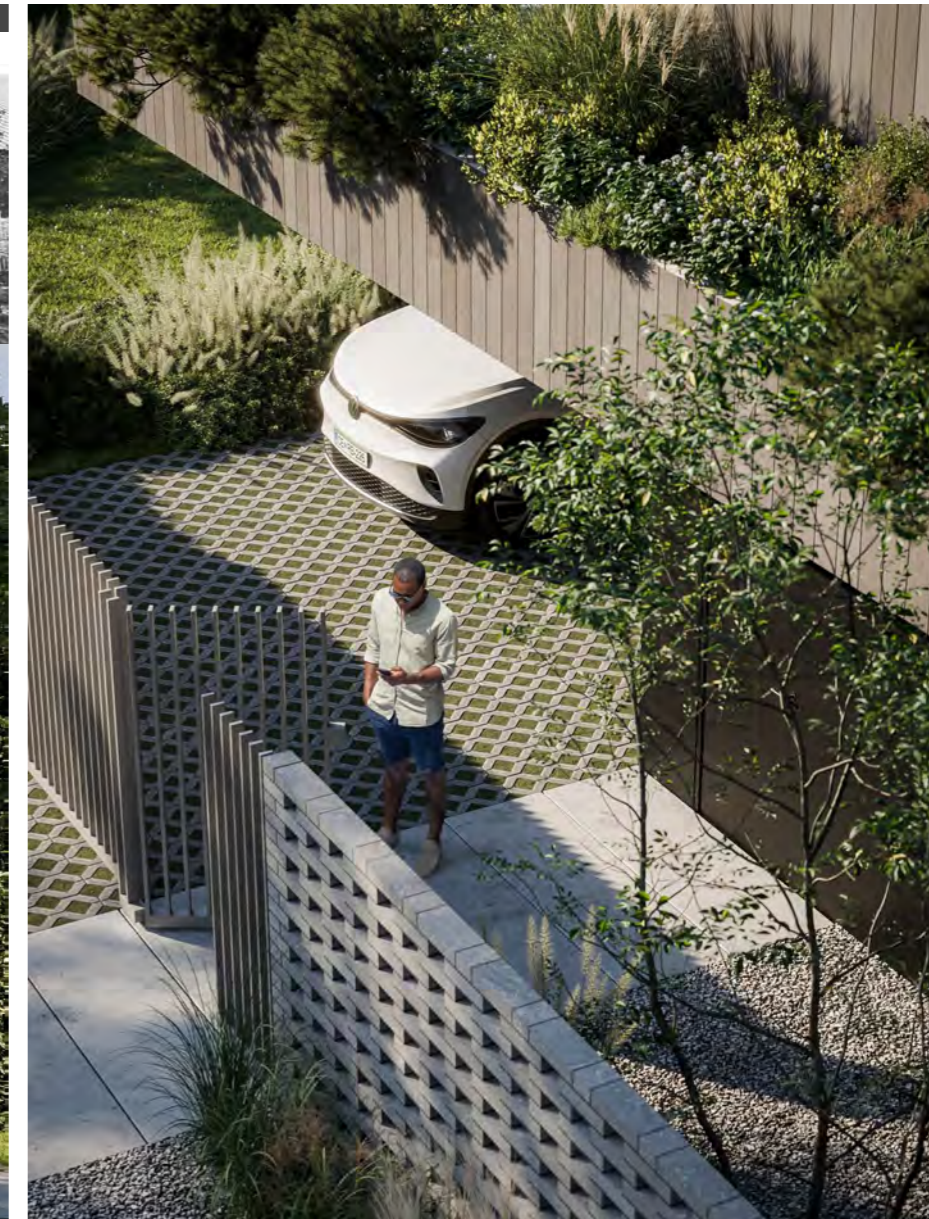
GRADBENA PARCELA
 GPS 450 m²
 FPP 47,1 %
 FZ 39,6 %
 FU 19,6 %
 FRP 40,8 %

A HIŠA
B NADSTREŠNICA ZA DVE VOZILI
C VRTNA LOPA
D UTRJENE BIVALNE PORŠINE
E PROMETNE, KOM. IN TEH. POVRŠINE
F ZELENE POVRŠINE
G GOSPODARSKI OBJEKT



POVRŠINE PROSTOROV

ŠT.	PROSTOR	POVRŠINA
1	KUHINJA	10,73
2	JEDILNICA	8,23
3	DNEVNA SOBA	17,78
4	VETROLOV	5,15
5	HODNIK	3,22
5	HODNIK	5,41
6	SHRAMBA	2,70
7	STOPNIŠČE	3,92
8	WC	1,90
9	TEH. PROSTOR	5,43
10	KOPALNICA	8,57
11	SPALNICA	16,32
12	OTROŠKA SOBA	12,27
		101,63 m²

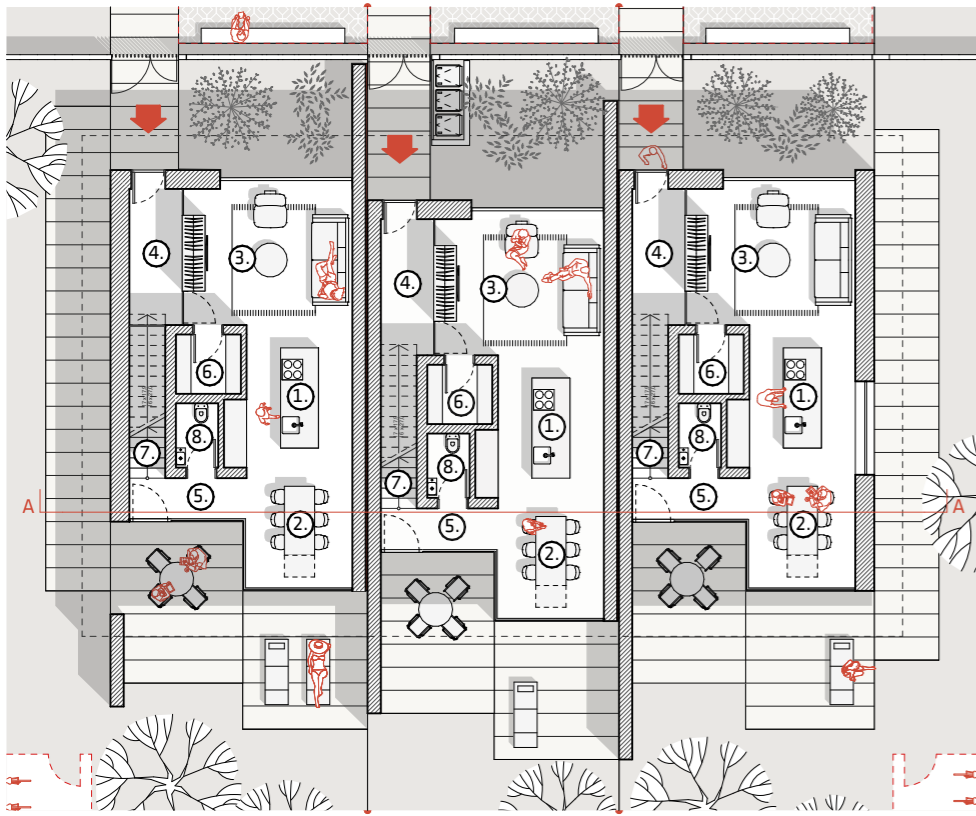




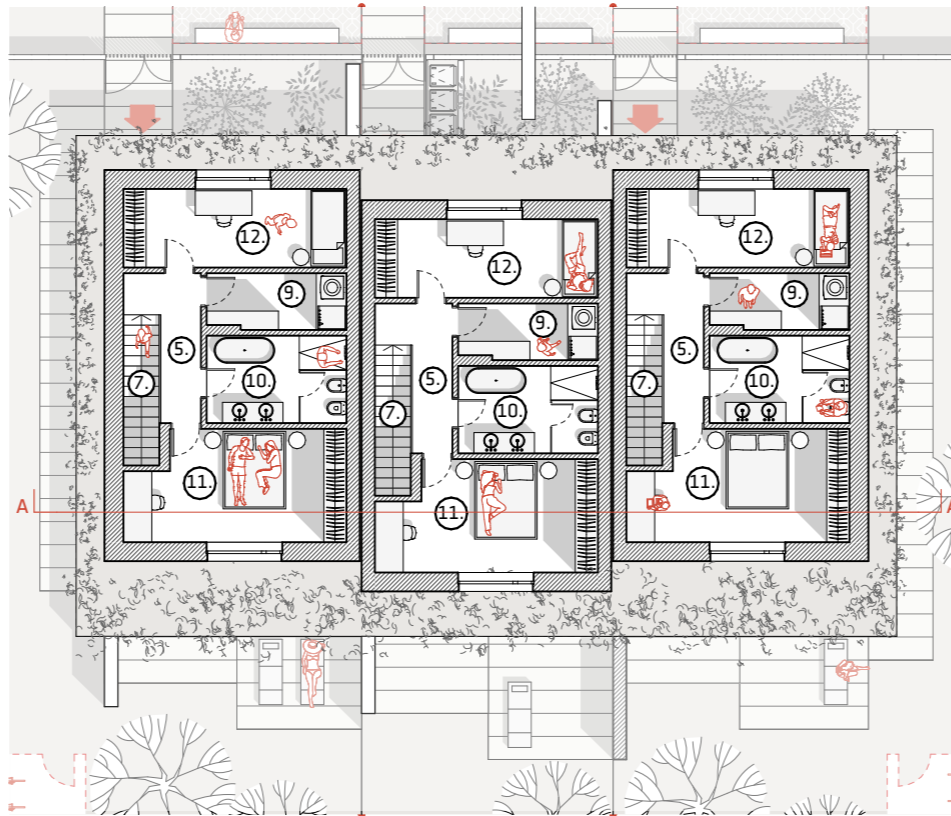
1/3 STRNJENA GRADNJA - 3 ČLANSKO GOSPODINJSTVO

FS235

TLORIS PRITLIČJA_M 1:200



TLORIS 1. NADSTROPJA_M 1:200



SITUACIJA_M 1:300

GRADBENA PARCELA
KONČNA PARCELA GPS 350 m²
 FPP 40,6%
 FZ 32,6%
 FU 17,9%
 FRP 49,5%

VMESNA PARCELA
 GPS 200 m²
 FPP 58,0%
 FZ 50,0%
 FU 19,8%
 FRP 30,2%

B NADSTREŠNICA ZA DVE VOZILI
C VRTNA LOPA
D UTRJENE BIVALNE PORŠINE
E PROMETNE, KOM. IN TEH. POVRŠINE
F ZELENE POVRŠINE



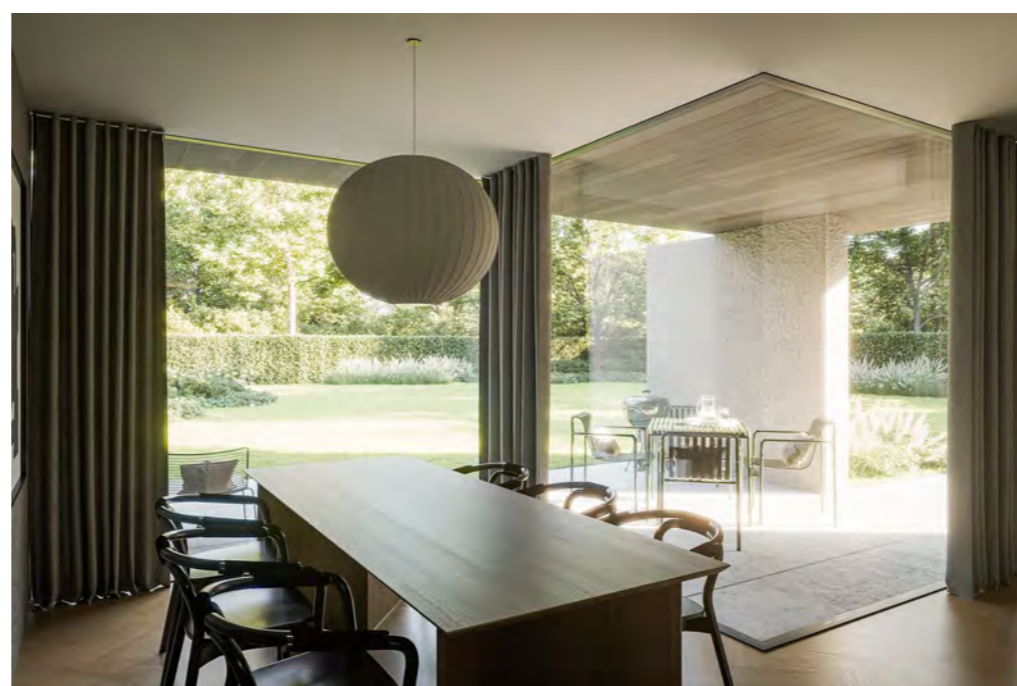
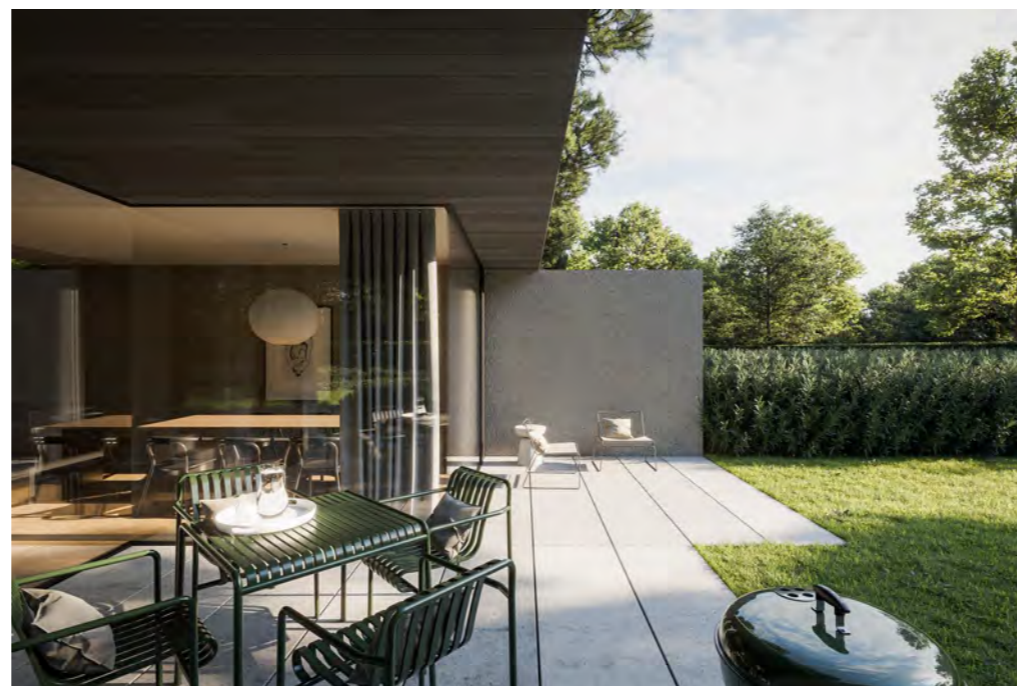
PREREZ A_M 1:200



ŠT.	PROSTOR	POVRŠINA
1	KUHINJA	10,73
2	JEDILNICA	8,23
3	DNEVNA SOBA	17,78
4	VETROLOV	5,15
5	HODNIK	3,22
5	HODNIK	5,41
6	SHRAMBA	2,70
7	STOPNIŠČE	3,92
8	WC	1,90
9	TEH. PROSTOR	5,43
10	KOPALNICA	8,57
11	SPALNICA	16,32
12	OTROŠKA SOBA	12,27
101,63 m²		

KONCEPT





TEHNIČNO POROČILO

FS235

Splošno

Prilagodljivost hiš

Hiše so zasnovane tako, da omogočjo enostavno in hitro prilagajanje krajevnim značilnostim posameznih regij, so fleksibilne glede notranje razporeditve, omogočajo preprosto rast in prilagajanje potrebam skozi čas, so prilagodljive glede na konstrukcijske sisteme montažnega in klasičnega načina gradnje.

Konstrukcija

Konstrukcijski raster hiš je zasnovan racionalno - razponi konstrukcije ne presegajo 5 m in omogočajo svobodo pri organizaciji prostorov hiše.

Osvetljenost in osončenost prostorov

Skladno s stanovanjskim pravilnikom je minimalen delež steklenih površin v zahtevanih prostorih najmanj 20 % tlorisne površine. Steklene stene so zasnovane ekonomično - njihova višina ne presega 2,5 m. Večje steklene površine so fiksne, kjer je potrebno odpiranje pa so predvidena enokrilna steklena vrata, pri oknih pa krila za prezračevanje, kar predstvlja cenovno ugodno rešitev v primerjavi z drsnimi sistemi ali dvokrilnimi okni.

Inštalacije

Elektroinštalacije:

V stavbah so predvidene osnovne elektro inštalacije ter fotovoltaiiko na strehi.

Strojne instalacije:

V stavbah je predvideno ogrevanje in priprava tople vode s pomočjo toplotnih črpalk in prisilno prezračevanje z rekuperacijo. V tehničnih prostorih se nahajajo notranje enote toplotnih črpalk. V stropu je predvidena inštalacijska ravnina za razvod prezračevanja.

Prosto stoječa enostanovanjska stavba - tri člansko gospodinjstvo

Zasnova

Hiša je zasnovana kot pritlična stavba z neizkoriščeno podstreho. Hiša ima eno fasado slepo, kar omogoča, da se lahko stavbo umesti tako na raven teren kot na teren v naklonu.

V primeru povečanih potreb uporabnikov se lahko spremeni podstreho v mansardo, kar je možno doseči z minimalno prilagoditvijo tlorisa - stopniščna rama se umesti v hodnik za kuhinjo. S tem se lahko pridobi dodatnih 60 m² bivalne površine s stojno višino 2 m ali več. Možno je izvesti tudi kletno etažo, dostopno preko notranjega stopnišča, predvidenega na mestu hodnika ob servisnih prostorih.

Odprt bivalni prostor omogoča poljubno organizacijo. Večje steklene površine, orientirane proti vzhodu, jugu in zahodu povezujejo notranjost z zunanjustjo ter omogočajo osončenost prostorov preko celotnega dneva. Bivalni prostor je povezan z večjo zunanjo nadkrito teraso, ki omogoča bivanje na prostem v vseh vremenskih razmerah.

V sklopu dnevnega prostora je predvidena tudi domača pisarna za delo od doma.

Oblikovanje

Zunanjust hiše je oblikovana kot kompakten volumen pravokotnega tlorisa, značilnega za slovenski prostor. Streha je simetrična dvokapnica z naklonom 45°. Fasada objekta se navezuje na stare slovenske domove - pritličje je iz kombinacije ometa in lesa. Zgornji del hiše ima leseno fasado.

Prilagodljivost regijskim značilnostim

Izgled stavbe je možno prilagajati posameznim regijam z izbiro materialov fasade in kritine. Izbor materialov in barv izhaja naravnih zemeljskih tonov. Naklon strehe je možno prilagajati krajevnim značilnostim.

Savinjska regija

Omet je zamazan, svetlosive / peščene barve. Les je naravne barve. Streha je iz opečne kritine.

Škofjeloška regija

Omet je zrnast in grob, svetlosive / peščene barve. Les je sive barve. Streha je iz svetlo sive valovite vlaknocementne kritine.

Koroška regija

Omet je zamazan, svetlosive / peščene barve. Les je črne barve. Streha je iz folcane pločevine, temno sive barve.

Gradbena parcela stavbe

Predvidena gradbena parcela je velika 450 m². Poleg hiše je prostor za dve vozili, ki se jih lahko nadkrije z nadstrešnico. Poleg nadstrešnice za vozila se lahko v nadaljevanju hiše umesti vrtno lopo. Uvoz na parcelo je možen tako z ožje kot širše stranice gradbene parcele. Preostali del parcele je namenjen zelenim površinam in dvema terasama za bivanje na prostem. Na vrt je možno umestiti vrtno lopo in po potrebi gospodarski objekt. Zasnova hiše ustvarja večjo nadkrito teraso za bivanje na prostem v vseh vremenskih razmerah.

Prosto stoječa enostanovanjska stavba - štiri in več člansko gospodinjstvo

Zasnova

Hiša je zasnovana kot dvonadstropna stavba z neizkoriščeno podstreho. Hiša ima eno fasado slepo, kar omogoča, da se lahko jo lahko umesti tako na raven teren kot na teren v naklonu.

Večjo otroško sobo je možno predeliti v dva kabineta. Prostoren bivalni prostor omogoča poljubno organizacijo. Večje steklene površine, orientirane proti vzhodu, jugu in zahodu povezujejo notranjost z zunanjustjo ter omogočajo osončenost prostorov preko celotnega dneva. Bivalni prostor je povezan z večjo zunanjo nadkrito teraso, ki omogoča bivanje na prostem v vseh vremenskih razmerah.

V sklopu dnevnega prostora je predvidena tudi domača pisarna za delo od doma.

Oblikovanje

Zunanjust hiše je oblikovana kot kompakten volumen pravokotnega tlorisa, značilnega za slovenski prostor. Streha je simetrična dvokapnica z naklonom 45°. Fasada objekta se navezuje na stare slovenske domove - v pritličju je iz ometa, zgornji del hiše pa ima leseno fasado. Streha je iz valovite vlaknocementne kritine.

Izgled stavbe je možno prilagajati posameznim regijam z izbiro materialov fasade in kritine. Naklon strehe je možno prilagajati krajevnim značilnostim.

Prosto stoječa dvostanovanjska stavba - dvo in tri člansko gospodinjstvo

Zasnova

Hiša je zasnovana kot dvonadstropna medgeneracijska stavba z dvemi stanovanji. Hiša ima eno fasado slepo, kar omogoča, da se lahko stavbo umesti tako na raven teren kot na teren v naklonu. Stanovanji imata skupen vetrolov - predprostor, iz katerega se vstopa v posamezni enoti. Zasnova tlorisa daje zasebnost tudi pritličnemu stanovanju, ki s postavitvijo zidu ob skupnem vhodu ločuje bivalne prostore od skupnih prostorov.

Možno je izvesti tudi kletno etažo, dostopno preko notranjega stopnišča, predvidenega na mestu stopnišča v pritličju.

Prostoren bivalni prostor omogoča poljubno organizacijo. Večje steklene površine, orientirane proti jugu in zahodu povezujejo notranjost z zunanjustjo ter omogočajo osončenost prostorov preko celotnega dneva. Dnevni prostor v pritličju je povezan z večjo zunanjo nadkrito teraso, ki omogoča bivanje na prostem v vseh vremenskih razmerah. V sklopu spalnic v obeh stanovanjskih enotah je predvidena tudi domača pisarna za delo od doma.

Oblikovanje

Zunanjust hiše je oblikovana kot kompakten volumen pravokotnega tlorisa, značilnega za slovenski prostor. Streha je simetrična dvokapnica z naklonom 45°. Fasada objekta se navezuje na stare slovenske domove - v pritličju je pretežno ometa, z lesenimi poudarki. Zgornji del hiše ima leseno fasado. Streha je iz valovite vlaknocementne kritine.

Izgled stavbe je možno prilagajati posameznim regijam z izbiro materialov fasade in kritine. Naklon strehe je možno prilagajati krajevnim značilnostim.

Stanovanjski dvojček - tri člansko gospodinjstvo

Zasnova

Hiši sta zasnovani kot dvonadstropni enostanovanjski stavbi. Imata dva vrtova - ulični in zasebni vrt, proti katerima se odpirajo bivalni prostori. Ulični vrt je ločen od javnega prostora z luknjičastim zidom, ki zastre poglede z ulice. S tem je zagotovljena zasebnost stanovalcev ter hkrati dobra osvetljenost notranjih prostorov preko velikih steklenih površin in s tem povezanost notranjosti hiše z zunanjustjo. Bivalni prostori so na drugi strani povezani z zasebnim vrtom preko velike nadkrite terase, ki omogoča bivanje na prostem v vseh vremenskih razmerah. Možno je izvesti tudi kletno etažo, dostopno preko notranjega stopnišča, predvidenega na mestu stopnišča v pritličju. Napušč po obodu objekta se oblikovno navezuje na tipične lesene balkone oziroma "ganke" starih slovenskih domačij, ter nudi zavetje stanovalcem, senči večje steklene površine in omogoča izvedbo nadstreška za dve vozili kot del arhitekturne zasnove.

Oblikovanje

Zunanjust hiše je oblikovana kot kompakten volumen pravokotnega tlorisa, značilnega za slovenski prostor. Streha je simetrična dvokapnica z naklonom 40°. Fasada objekta se navezuje na stare slovenske domove - v pritličju je grobo ometana v svetlih barvnih tonih. Zgornji del hiše ima leseno fasado. Streha je iz svetlo sive ravne vlaknocementne kritine.

Izgled stavbe je možno prilagajati posameznim regijam z izbiro materialov fasade in kritine. Naklon strehe je možno prilagajati krajevnim značilnostim.

Gradbena parcela stavbe

Predvidena gradbena parcela je velika 350 m². Del parcele proti ulici deluje kot tamponska cona med javnim in zasebnim prostorom. Na strani hiše je prostor za dve vozili, ki se jih lahko nadkrije z nadstreškom. Na drugi strani hiše je zasebni vrt. Na vrt je možno umestiti še vrtno lopo ter gospodarski objekt. Zasnova hiše ustvarja večjo nadkrito teraso za bivanje na prostem v vseh vremenskih razmerah.

Strnjena gradnja - tri člansko gospodinjstvo

Zasnova

Hiše so zasnovane kot dvonadstropne enostanovanjske stavbe. Imajo dva vrtova - ulični in zasebni vrt, proti katerima se odpirajo bivalni prostori. Ulični vrt je ločen od javnega prostora z luknjičastim zidom, ki zastre poglede z ulice. S tem je zagotovljena zasebnost stanovalcev ter hkrati dobra osvetljenost notranjih prostorov preko velikih steklenih površin in s tem povezanost notranjosti hiše z zunanjustjo. Bivalni prostori so na drugi strani povezani z zasebnim vrtom preko velike nadkrite terase, ki omogoča bivanje na prostem v vseh vremenskih razmerah. Možno je izvesti tudi kletno etažo, dostopno preko notranjega stopnišča, predvidenega na mestu stopnišča v pritličju. Napušč po obodu objekta se oblikovno navezuje na tipične lesene balkone oziroma "ganke" starih slovenskih domačij ter nudi zavetje stanovalcem, senči večje steklene površine in povezuje hiše ter vizualno deli pritličje hiš od nadstropja.

Oblikovanje

Zunanjust hiš je oblikovana kot kompakten volumen pravokotnega tlorisa, značilnega za slovenski prostor. Streha je simetrična dvokapnica z naklonom 40°. Fasada objekta se navezuje na stare slovenske domove - v pritličju je grobo ometana, svetle barve. Zgornji del hiše ima leseno fasado. Streha je iz svetlo sive ravne vlaknocementne kritine.

Izgled stavbe je možno prilagajati posameznim regijam z izbiro materialov fasade in kritine. Naklon strehe je možno prilagajati krajevnim značilnostim.

Gradbena parcela stavbe

Predvidena končna gradbena parcela je velika 350 m². Del parcele proti ulici deluje kot tamponska cona med javnim in zasebnim prostorom. Pred hišo je prostor za dve vozili, ki se jih lahko nadkrije z nadstrešnico. Na drugi strani hiše je zasebni vrt. Na vrt je možno umestiti vrtno lopo in po potrebi gospodarski objekt. Zasnova hiše ustvarja večjo nadkrito teraso za bivanje na prostem v vseh vremenskih razmerah.

Predvidena vmesna gradbena parcela je velika 200 m². Del parcele proti ulici deluje kot tamponska cona med javnim in zasebnim prostorom. Pred hišo je prostor za dve vozili, ki se jih lahko nadkrije z nadstrešnico. Na drugi strani hiše je zasebni vrt. Zasnova hiše ustvarja večjo nadkrito teraso za bivanje na prostem v vseh vremenskih razmerah.

NATEČAJNIKI DODAJO PROSTORE V TABELE GLEDE NA SVOJE REŠITVE

NETO POVRŠINE STAVBE				DOSEŽENE NETO POVRŠINE STAVBE				
ENOSTANOVANJSKA STAVBA - 3 ČLANSKO GOSPODINJSTVO - SAVINJSKA REGIJA								
V KOLIKOR SE KVADRATURE STAVB RAZLIKUJEJO GLEDE NA REGIJE NATEČAJNIK DODA NOVO TABELO ZA DRUGO REGIJO								
zap.št.	NAZIV PROSTORA	POVRŠINA m2	ŠTEVILO	POVRŠINA SKUPAJ m2	ETAŽA	POVRŠINA m2	ŠTEVILO	POVRŠINA SKUPAJ m2
A	Bivalni prostori							
A-1	Kuhinja	10	1	10	1	9,14	1	9,14
A-2	Jedilnica	10	1	10	1	12,63	1	12,63
A-3	Dnevna soba	28	1	28	1	25,87	1	25,87
B	Pomožni prostori							
B-1	vetrolov	3	1	3	1	3,92	1	3,92
B-2	hodnik	4	1	4	1	6,75	1	6,75
B-3	shramba	3	1	3	1	3	1	3
B-4	stopnišče	4	1	4		0	1	0
B-5	dnevni wc	2	1	2	1	2,18	1	2,18
B-6	tehnični prostor	5	1	5	1	4,42	1	4,42
C	Spalni prostori							
C-1	kopalnica	5	1	5	1	5,48	1	5,48
C-2	spalnica	18	1	18	1	16,7	1	16,7
C-3	otročka soba	13	1	13	1	12,32	1	12,32
	SKUPAJ NETO		12	105			12	102,41
	SKUPAJ BRUTO							

ENOSTANOVANJSKA STAVBA - 4+ ČLANSKO GOSPODINJSTVC

zap.št.	NAZIV PROSTORA	POVRŠINA m2	ŠTEVILO	POVRŠINA SKUPAJ m2	ETAŽA	POVRŠINA m2	ŠTEVILO	POVRŠINA SKUPAJ m2
A	Bivalni prostori							
A-1	Kuhinja	10	1	10	1	10,18	1	10,18
A-2	Jedilnica	14	1	14	1	9,82	1	9,82
A-3	Dnevna soba	30	1	30	1	24,52	1	24,52
B	Pomožni prostori							
B-1	vetrolov	3	1	3	1	4,87	1	4,87
B-2	hodnik	4	1	4	2	6,73	1	6,73
B-3	shramba	3	1	3	1	3,86	1	3,86
B-4	stopnišče	4	1	4	1	4,59	1	4,59
B-5	dnevni wc	2	1	2	1	1,98	1	1,98
B-6	tehnični prostor	5	1	5	2	4,63	1	4,63
C	Spalni prostori							
C-1	kopalnica	5	1	5	2	4,94	2	9,88
C-2	spalnica	16	1	16	1	15,51	1	15,51
C-3	otročka soba	12	1	12	2	11,57	1	11,57
C-4	kabinet	7	2	14	2	7,98	2	15,96
	SKUPAJ NETO		14	122			15	124,1
	SKUPAJ BRUTO							

DVOSTANOVANJSKA STAVBA - 3+2 ČLANSKO GOSPODINJSTVC

zap.št.	NAZIV PROSTORA	POVRŠINA m2	ŠTEVILO	POVRŠINA SKUPAJ m2	ETAŽA	POVRŠINA m2	ŠTEVILO	POVRŠINA SKUPAJ m2
A	Bivalni prostori							
A-1	Kuhinja	7	1	7	2	12,98	1	12,98
A-2	Jedilnica	10	1	10	2	7,95	1	7,95
A-3	Dnevna soba	20	1	20	2	18,2	1	18,2
B	Pomožni prostori							
B-1	vetrolov	3	1	3		0	1	0
B-2	hodnik	4	1	4	1	3,22	1	3,22
B-2	hodnik	4	1	4	2	8,45	1	8,45
B-3	shramba	3	1	3	2	3,96	1	3,96
B-4	stopnišče	4	1	4	1	4,37	1	4,37
B-5	dnevni wc	2	1	2	2	2,14	1	2,14
B-6	tehnični prostor	5	1	5	2	4,16	1	4,16

C	Spalni prostori							
C-1	kopalnica	5	1	5		1	5,74	5,74
C-2	spalnica	15	1	15		1	17,2	17,2
C-3	otročka soba	12	1	12		1	11,22	11,22
	SKUPAJ NETO 3 ČLANSKO		13	94			44,16	99,59

A	Bivalni prostori							
A-1	Kuhinja	10	1	10	1	10,25	1	10,25
A-2	Jedilnica	10	1	10	1	10	1	10
A-3	Dnevna soba	20	1	20	1	16,12	1	16,12
B	Pomožni prostori							
B-1	vetrolov	3	1	3	1	3,8	1	3,8
B-2	hodnik	4	1	4	1	2,25	1	2,25
B-3	shramba	3	1	3	1	4,03	1	4,03
B-4	stopnišče	4	1	4		0	1	0
B-5	dnevni wc	2	1	2	1	2,16	1	2,16
B-6	tehnični prostor	5	1	5	1	4,87	1	4,87
C	Spalni prostori							
C-1	kopalnica	5	1	5	1	5,54	1	5,54
C-2	spalnica	18	1	18	1	17,2	1	17,2
	SKUPAJ NETO 2 ČLANSKO		11	84			11	76,22

	SKUPAJ NETO 3+2 ČLANSKO		24	178			55,16	175,81
	SKUPAJ BRUTO							

DVOJČEK/STRNIJENA - 3 ČLANSKO GOSPODINJSTVC

zap.št.	NAZIV PROSTORA	POVRŠINA m2	ŠTEVILO	POVRŠINA SKUPAJ m2	ETAŽA	POVRŠINA m2	ŠTEVILO	POVRŠINA SKUPAJ m2
A	Bivalni prostori							
A-1	Kuhinja	10	1	10	1	10,73	1	10,73
A-2	Jedilnica	10	1	10	1	8,23	1	8,23
A-3	Dnevna soba	20	1	20	1	17,78	1	17,78
B	Pomožni prostori							
B-1	vetrolov	3	1	3	1	5,15	1	5,15
B-2	hodnik	4	1	4	1	3,22	1	3,22
B-2	hodnik	4	1	4	2	5,41	1	5,41
B-3	shramba	3	1	3	1	2,7	1	2,7
B-4	stopnišče	3,5	1	3,5	1	3,92	1	3,92
B-5	dnevni wc	1,5	1	1,5	1	1,9	1	1,9
B-6	tehnični prostor	5	1	5	2	5,43	1	5,43
C	Spalni prostori							
C-1	kopalnica	5	1	5	2	8,57	1	8,57
C-2	spalnica	15	1	15	2	16,32	1	16,32
C-3	otročka soba	10	1	10	2	12,27	1	12,27
	SKUPAJ NETO		13	94			13	101,63
	SKUPAJ BRUTO							

OCENA INVESTICIJE

	OCENJENA VREDNOST BREZ DDV	DDV	SKUPAJ
ENOSTANOVANJSKA 3 ČLANSKO GOSPODINJSVO - SAVINJSKA REGIJA	179200	17024	196224
ENOSTANOVANJSKA 3 ČLANSKO GOSPODINJSVO - KOROŠKA REGIJA	179200	17024	196224
ENOSTANOVANJSKA 3 ČLANSKO GOSPODINJSVO - ŠKOFJE LOŠKA REGIJA	179200	17024	196224
ENOSTANOVANJSKA 4+ ČLANSKO GOSPODINJSVO - SAVINJSKA REGIJA	246500	23417	269917
DVOSTANOVANJSKA 3+2 ČLANSKO GOSPODINJSVO - SAVINJSKA REGIJA	319200	30324	349524
DVOJČEK 3+3 ČLANSKO GOSPODINJSVO - SAVINJSKA REGIJA	180440	17142	197582
STRNJENA GRADNJA 3 ČLANSKO GOSPODINJSVO - SAVINJSKA REGIJA	180440	17142	197582