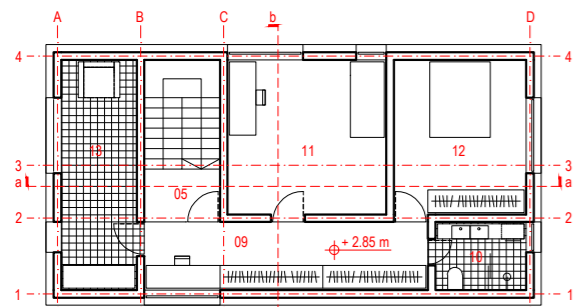
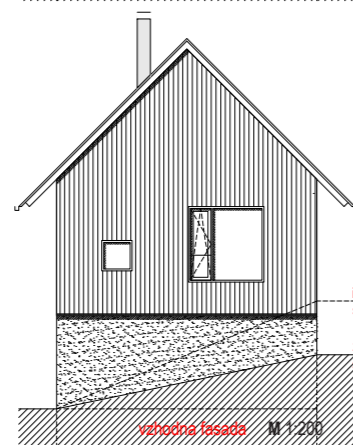
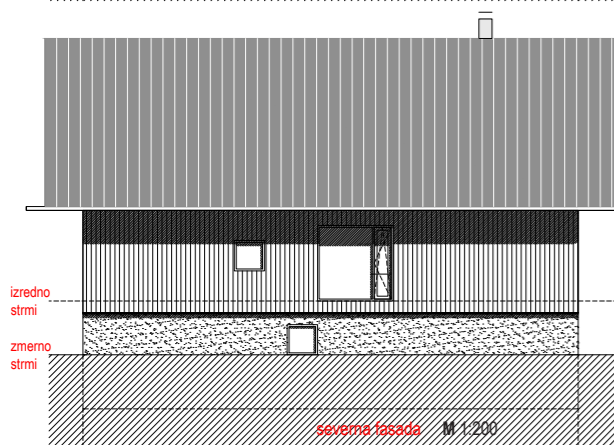
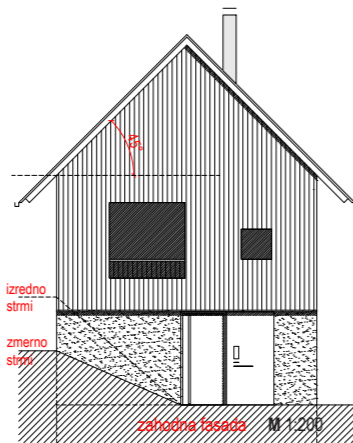
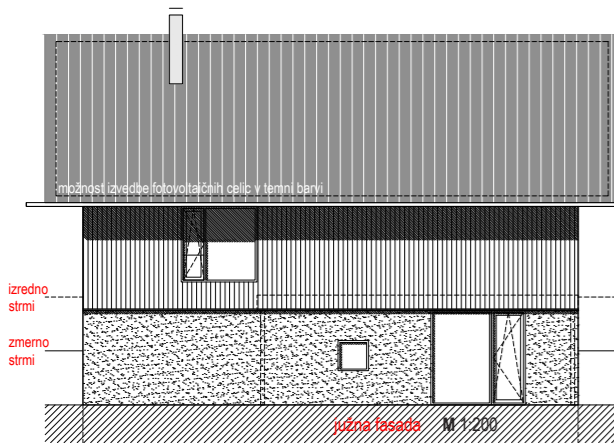
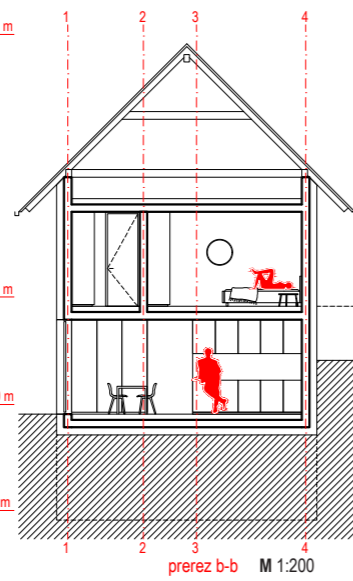
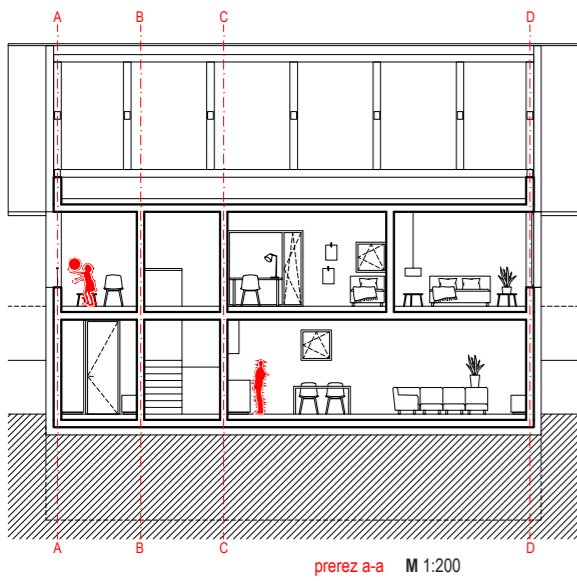
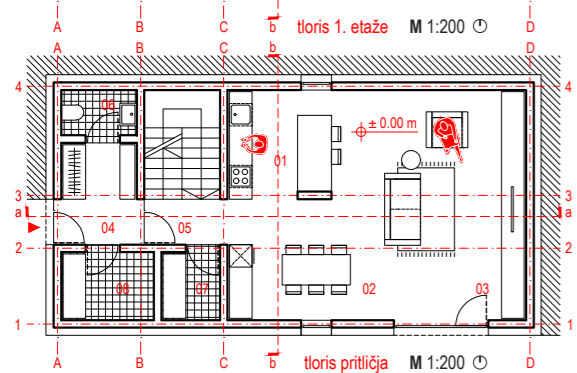


# 1.1 ENODRUŽINSKA HIŠA TRIČLANSKO GOSPODINJSTVO SAVINJSKA REGIJA

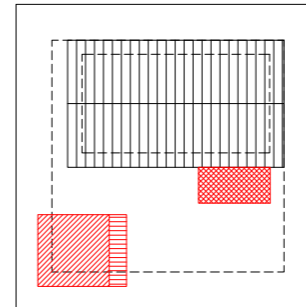


PROSTORI		m <sup>2</sup>
01	kuhinja	10.0
02	jedilnica	10.0
03	dnevna soba	28.1
04	vetrolov	5.4
05	stopnišče	8.2
06	dnevni wc	2.4
07	shramba	2.8
08	tehnični prostor	4.4
09	hodnik	16.3
10	kopalnica	4.3
11	soba	17.2
12	spalnica	14.3
	<b>skupaj neto</b>	<b>123.4</b>
13	terasa	12.2

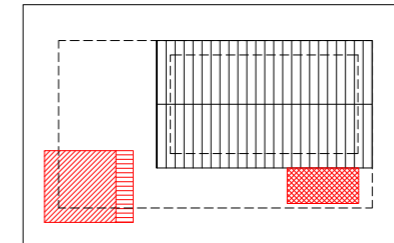


## UMEŠČENOST NA GRADBENO PARCELO

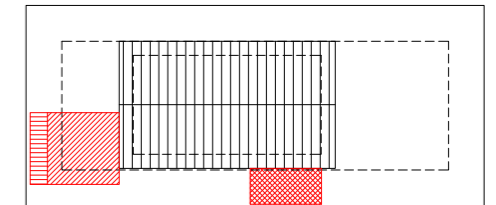
- objekt
- možnost izvedbe nadstrešnice terase
- možnost izvedbe nadstrešnice parkirišča
- lopa



gradbena parcela v razmerju 1 : 1  
velikost zemljišča 450 m<sup>2</sup>



gradbena parcela v razmerju 1 : 1.6  
velikost zemljišča 450 m<sup>2</sup>

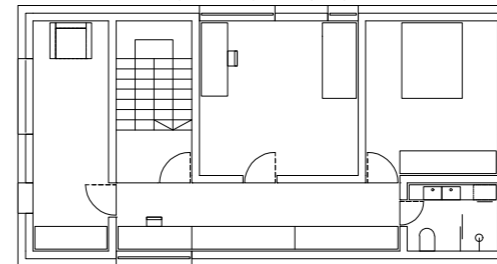


gradbena parcela v razmerju 1 : 2.3  
velikost zemljišča 450 m<sup>2</sup>

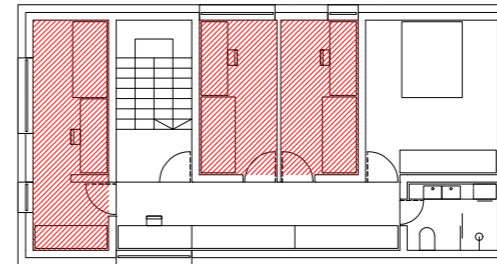
## SHEMA FLEKSIBILNOSTI TLOORISA

preoblikovanje iz tričlanskega v veččlansko gospodinjstvo

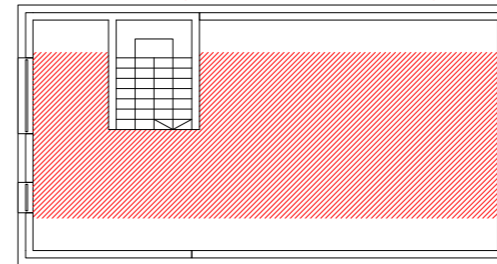
tloris 1. etaže - osnova (tričlansko gospodinjstvo)



tloris 1. etaže - predelava (v petčlansko gospodinjstvo)



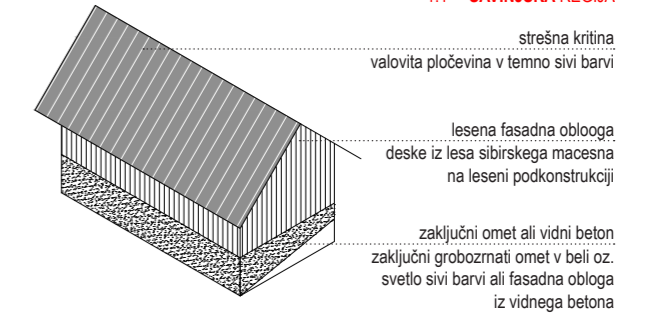
tloris mansarde - izraba (za dodatne sobe ali bivalne prostore)



## SHEME OBLIKOVANJA SKLADNEGA Z REGIJAMI

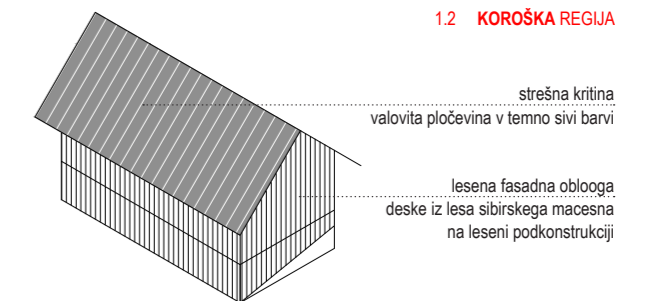
spremembe na fasadnih pročeljih objekta

### 1.1 SAVINJSKA REGIJA



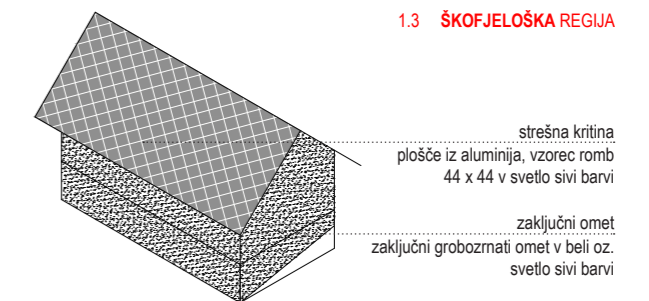
- strešna kritina  
valovita pločevina v temno sivi barvi
- lesena fasadna oblooga  
deske iz lesa sibirskega macesna  
na leseni podkonstrukciji
- zaključni omet ali vidni beton  
zaključni grobozrnati omet v beli oz.  
svetlo sivi barvi ali fasadna obloga  
iz vidnega betona

### 1.2 KOROŠKA REGIJA



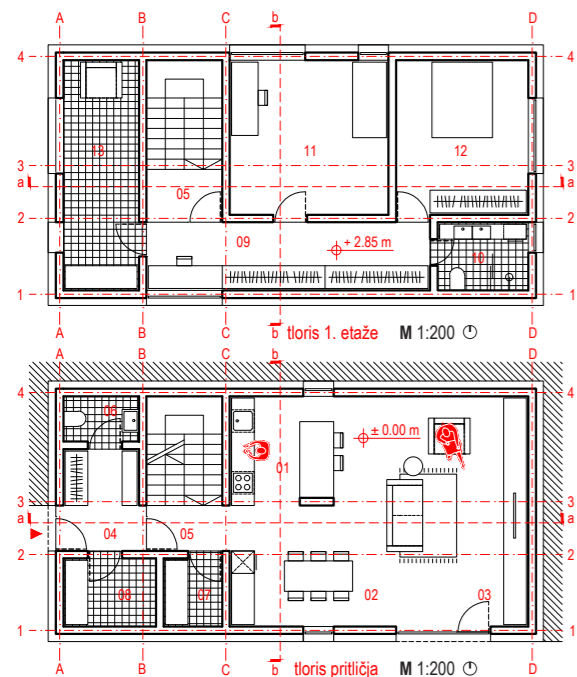
- strešna kritina  
valovita pločevina v temno sivi barvi
- lesena fasadna oblooga  
deske iz lesa sibirskega macesna  
na leseni podkonstrukciji

### 1.3 ŠKOFJELOŠKA REGIJA

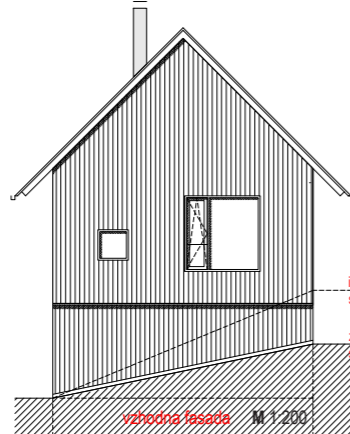
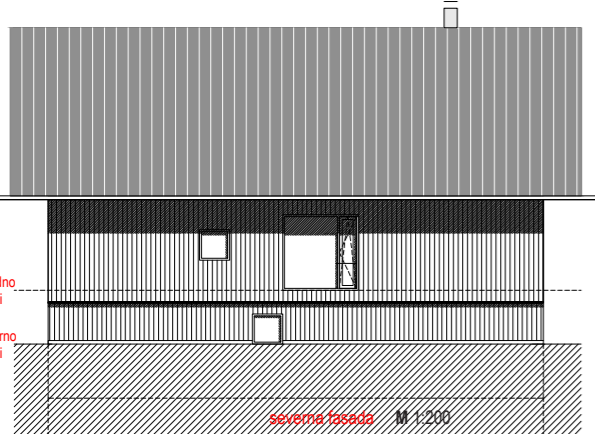
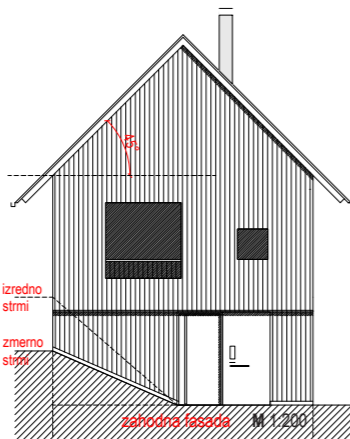
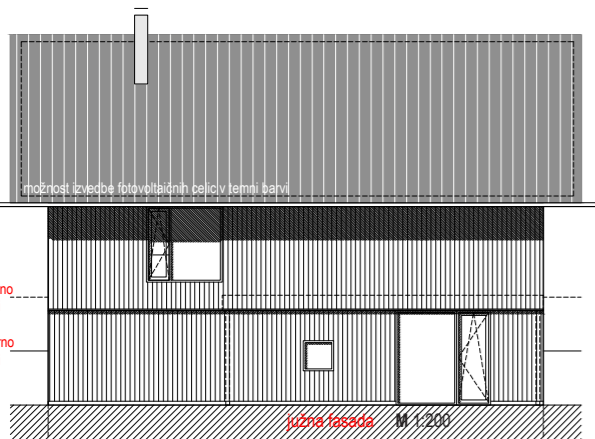
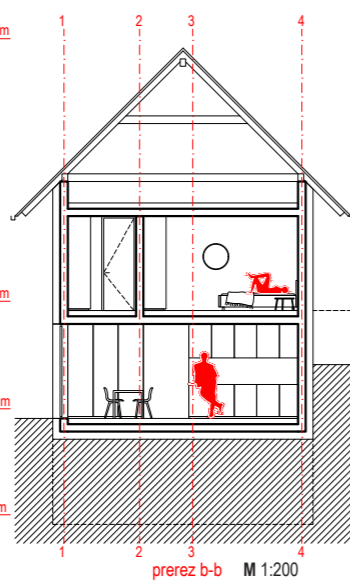
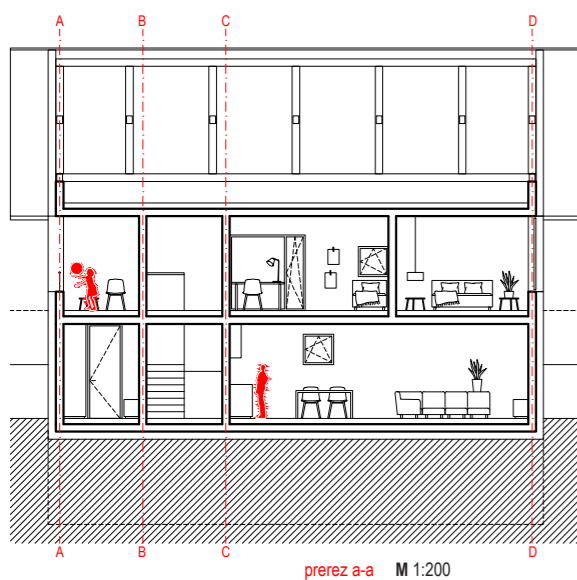


- strešna kritina  
plošče iz aluminija, vzorec romb  
44 x 44 v svetlo sivi barvi
- zaključni omet  
zaključni grobozrnati omet v beli oz.  
svetlo sivi barvi

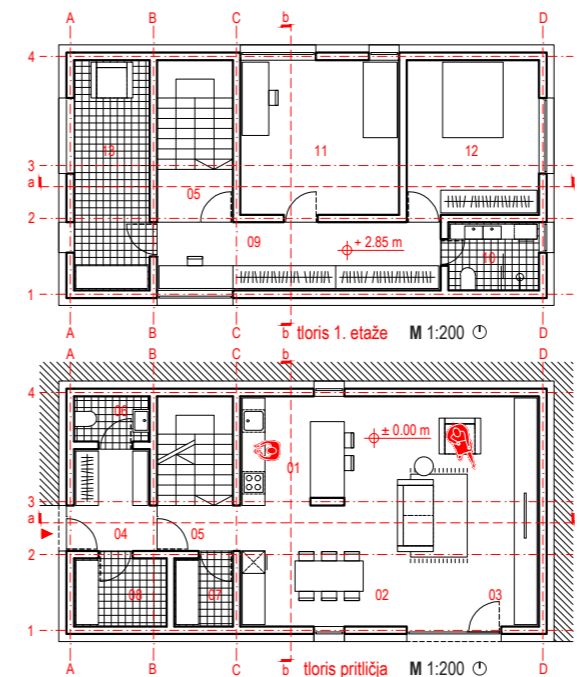
# 1.2 ENODRUŽINSKA HIŠA TRIČLANSKO GOSPODINJSTVO KOROŠKA REGIJA



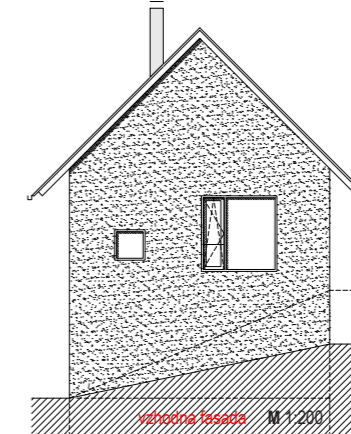
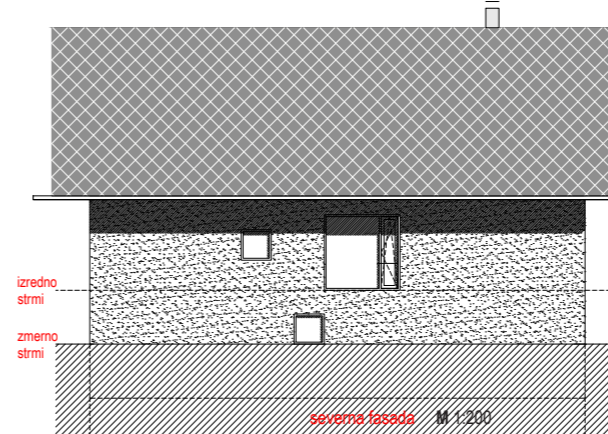
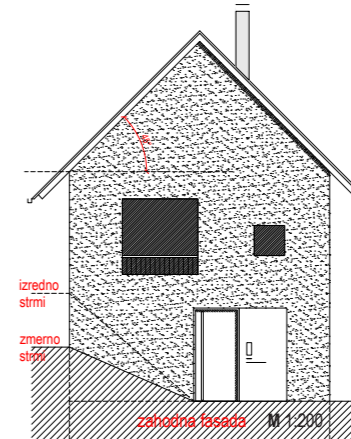
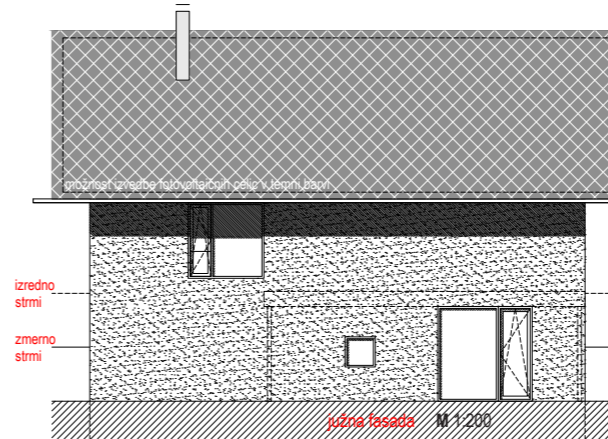
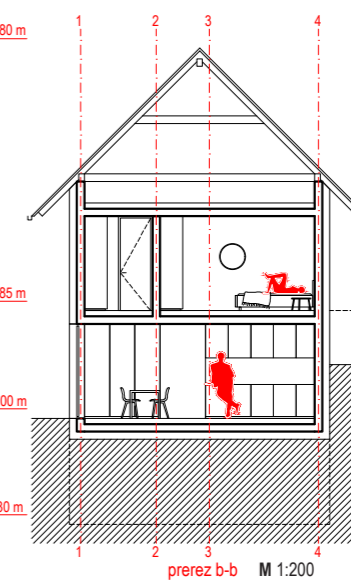
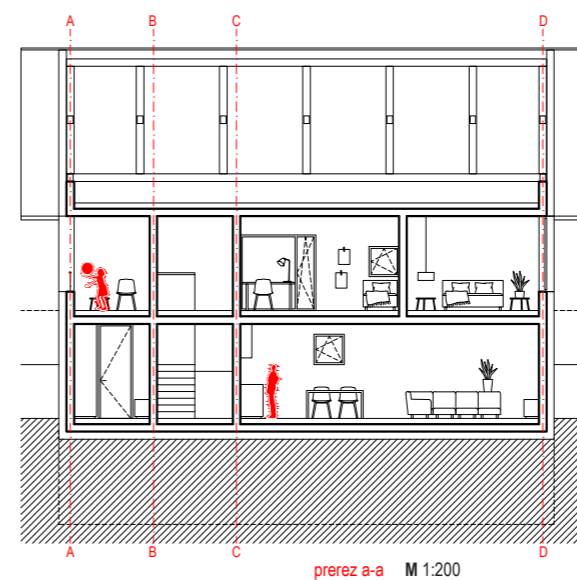
PROSTORI		m <sup>2</sup>
01	kuhinja	10.0
02	jedilnica	10.0
03	dnevna soba	28.1
04	vetrolov	5.4
05	stopnišče	8.2
06	dnevni wc	2.4
07	shramba	2.8
08	tehnični prostor	4.4
09	hodnik	16.3
10	kopalnica	4.3
11	soba	17.2
12	spalnica	14.3
	<b>skupaj neto</b>	<b>123.4</b>
13	terasa	12.2



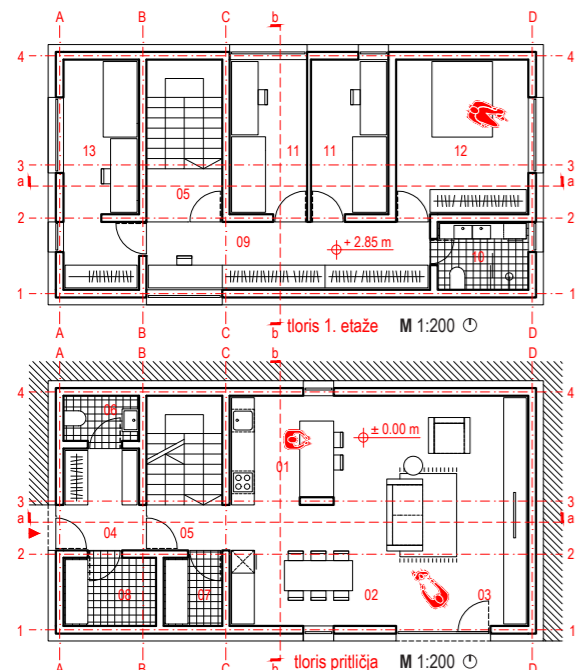
# 1.3 ENODRUŽINSKA HIŠA TRIČLANSKO GOSPODINJSTVO ŠKOFJELOŠKA REGIJA



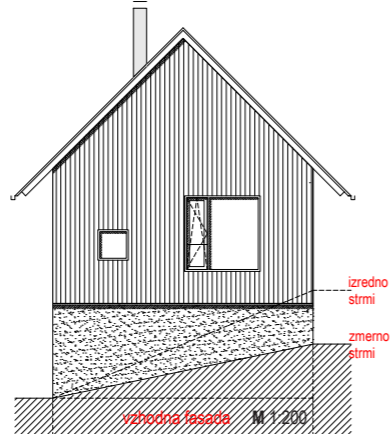
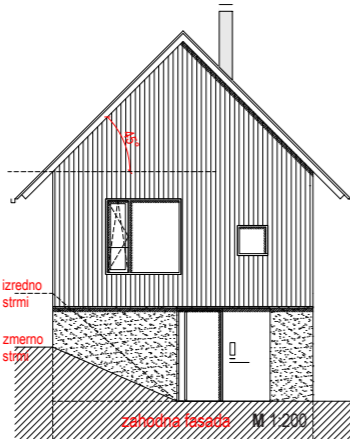
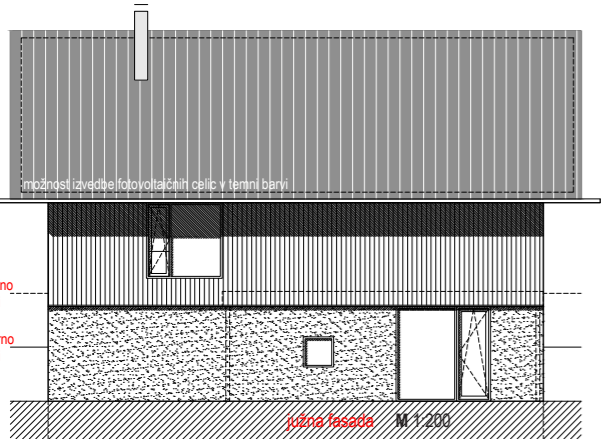
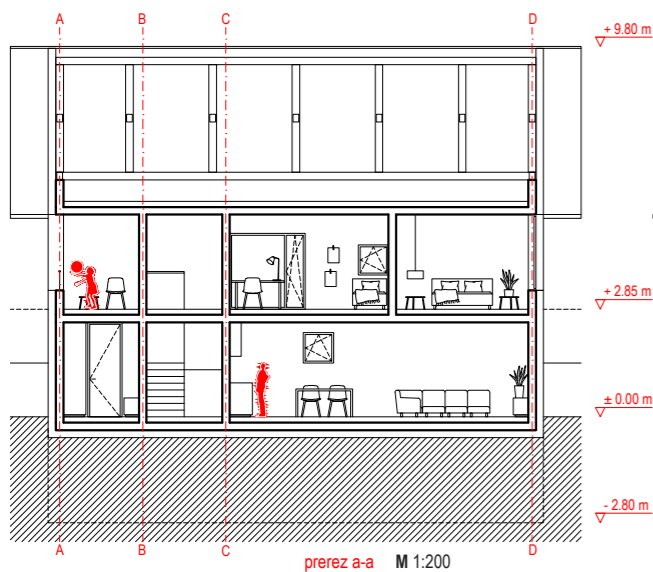
PROSTORI		m <sup>2</sup>
01	kuhinja	10.0
02	jedilnica	10.0
03	dnevna soba	28.1
04	vetrolov	5.4
05	stopnišče	8.2
06	dnevni wc	2.4
07	shramba	2.8
08	tehnični prostor	4.4
09	hodnik	16.3
10	kopalnica	4.3
11	soba	17.2
12	spalnica	14.3
	<b>skupaj neto</b>	<b>123.4</b>
13	terasa	12.2



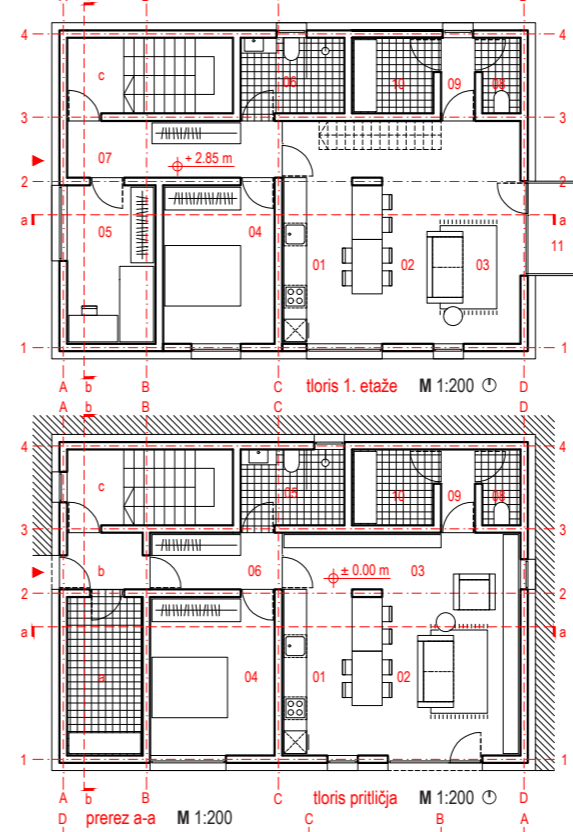
# 1.4 ENODRUŽINSKA HIŠA ŠTIRIČLANSKO GOSPODINJSTVO SAVINJSKA REGIJA



PROSTORI		m <sup>2</sup>
01	kuhinja	10.0
02	jedilnica	10.0
03	dnevna soba	28.1
04	vetrolov	5.4
05	stopnišče	8.2
06	dnevni wc	2.4
07	shramba	2.8
08	tehnični prostor	4.4
09	hodnik	16.3
10	kopalnica	4.3
11	soba	17.2
12	spalnica	14.3
13	soba	12.2
	<b>skupaj neto</b>	<b>135.6</b>



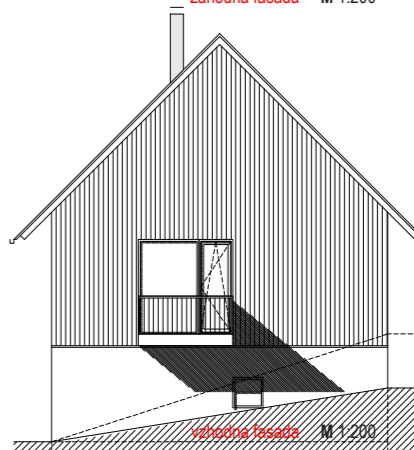
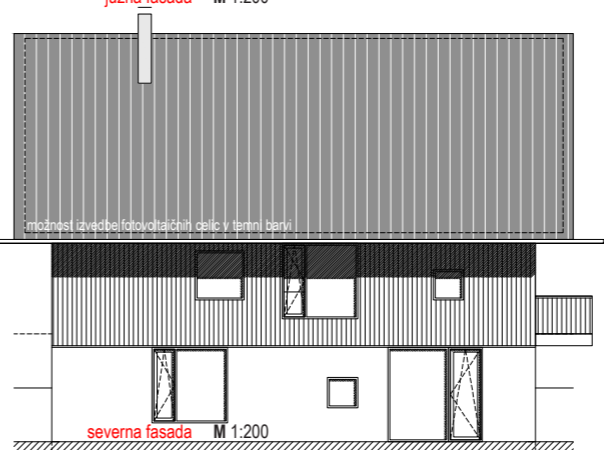
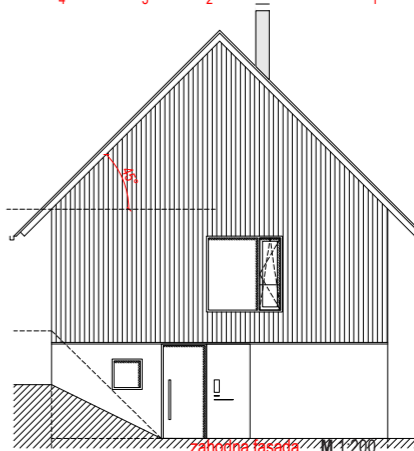
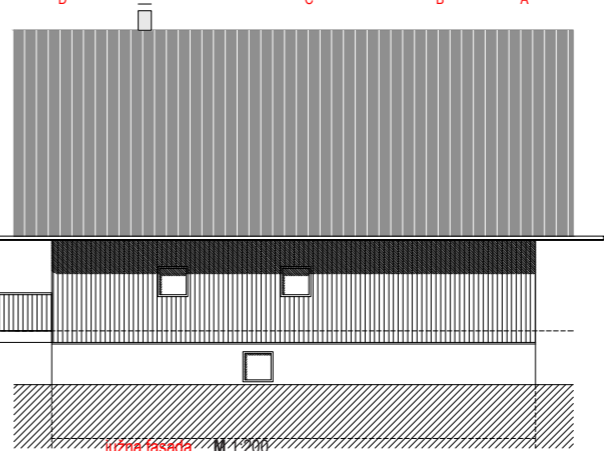
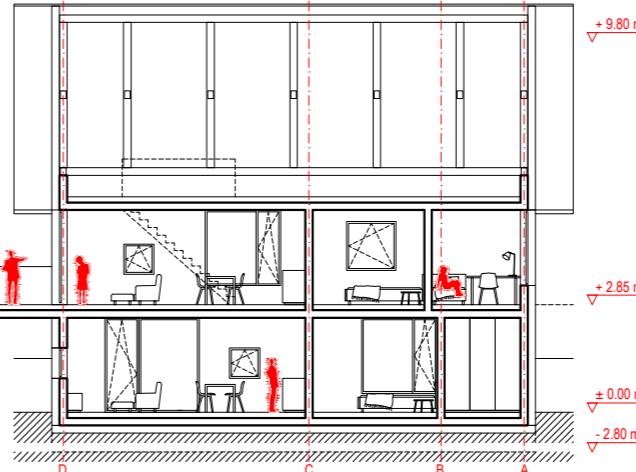
# 1.5 DVODRUŽINSKA HIŠA TRI TER DVOČLANSKO GOSPOD. SAVINJSKA REGIJA

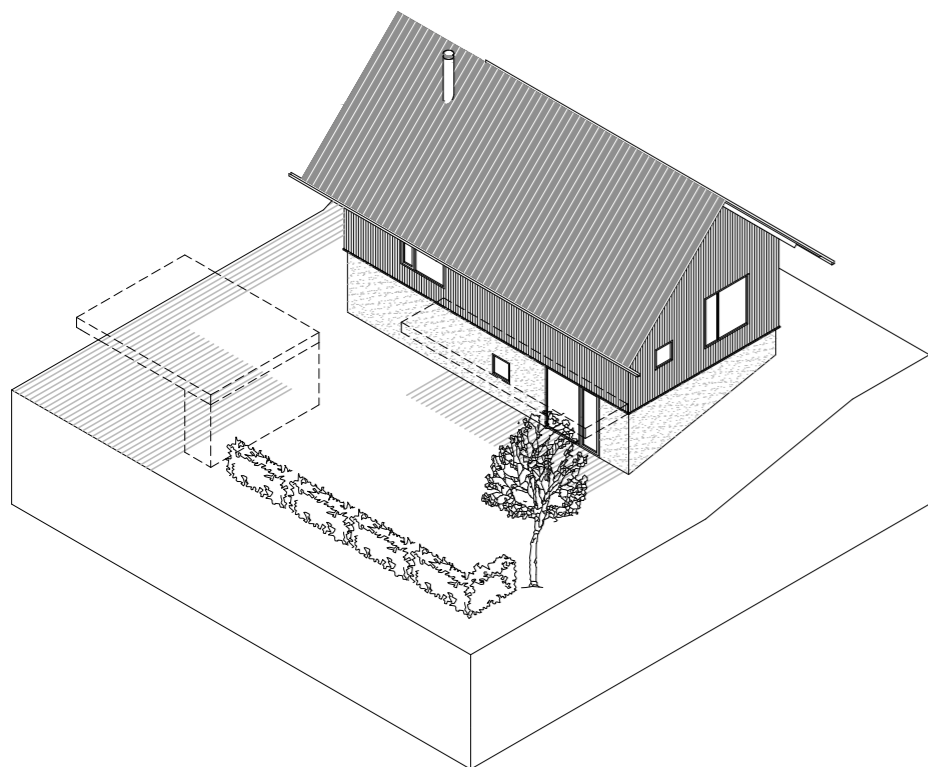


SKUPNI PROSTORI	m <sup>2</sup>	
a	tehnični prostor	8.4
b	vetrolov	3.0
c	stopnišče	8.8
	<b>skupaj neto</b>	<b>20.2</b>

PROSTORI 2 ČLANSKO	m <sup>2</sup>	
01	kuhinja	10.0
02	jedilnica	10.0
03	dnevna soba	17.1
04	spalnica	13.8
05	kopalnica	5.5
06	hodnik	4.9
07	dnevni wc	2.0
08	hodnik	1.8
09	shramba	4.3
	<b>skupaj neto</b>	<b>69.4</b>

PROSTORI 3 ČLANSKO	m <sup>2</sup>	
01	kuhinja	10.0
02	jedilnica	10.0
03	dnevna soba	17.1
04	spalnica	12.4
05	soba	9.8
06	kopalnica	5.5
07	hodnik	8.2
08	dnevni wc	2.0
09	hodnik	1.8
10	shramba	4.3
	<b>skupaj neto</b>	<b>81.1</b>
11	balkon	4.3

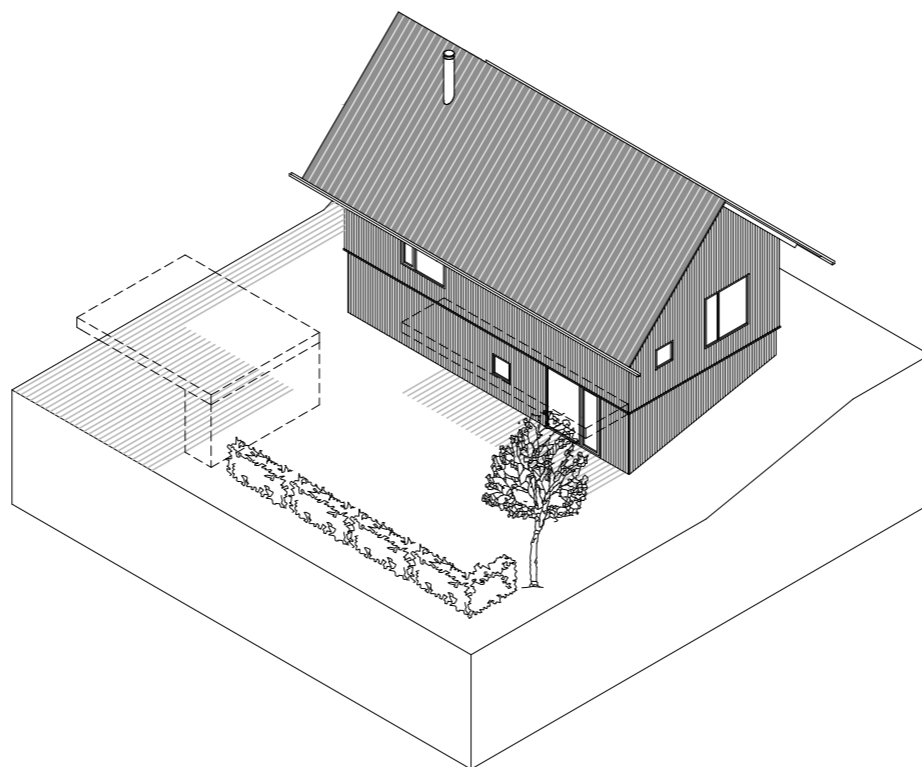




### 1.1 ENODRUŽINSKA HIŠA TRIČLANSKO GOSPODINJSTVO SAVINJSKA REGIJA

V Savinjski regiji v Sloveniji je tradicionalna gradnja v preteklosti temeljila predvsem na uporabi naravnih materialov, kot so les, kamen, glina in slama. Ta tradicija se je oblikovala glede na lokalne razmere, okolje in razpoložljivost virov. Les je bil pogosto uporabljen material zaradi bogatih gozdov v regiji. Hiše so bile pogosto zgrajene iz brun ali tramov, ki so bile prekrita s slamo, leseno oblogo ali opeko. V nekaterih delih regije, predvsem v hribovitih območjih, so bila pritličja hiš pogosto zgrajena iz kamna. Kamnita gradnja je namreč zagotavljala trdnost in trajnost, zlasti v zahtevnih terenih. Strehe so bile tradicionalno narejene iz slame.

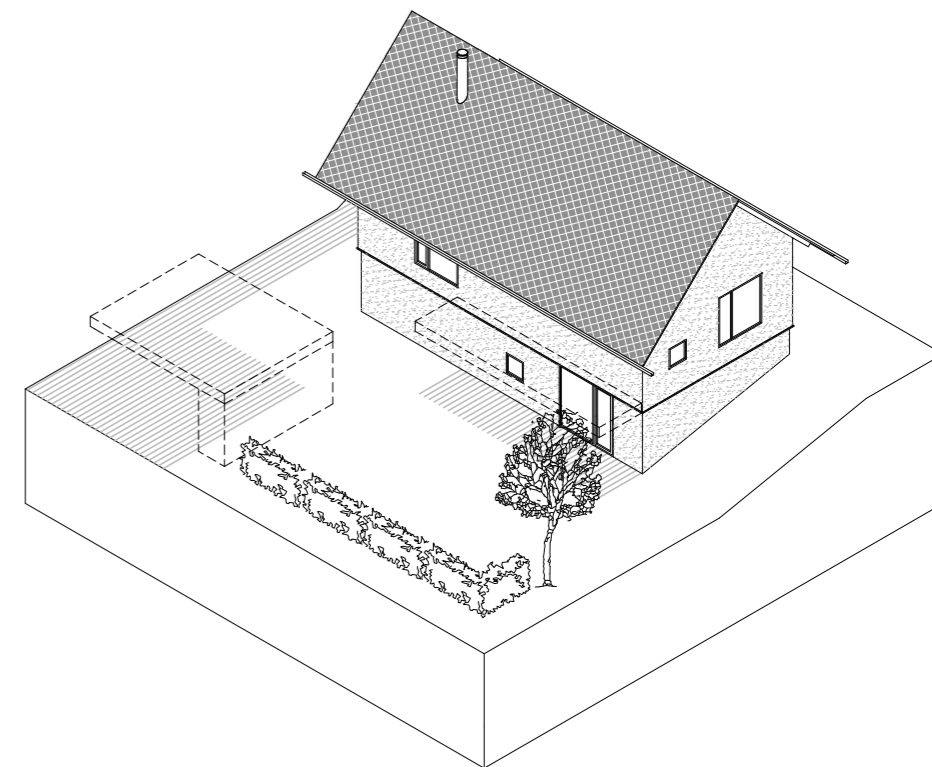
Naša zasnova temelji na uporabi fasadnih oblog iz lesa sibirskega macesna v nadstropjih ter v izvedbi pritličja ali kleti v izvedbi iz videnga betona oziroma v izvedbi v grobozrnatem ometu, ki povzema tradicionalne barvne sheme. Naklon strehe je pod kotom 45 stopinj, strešno kritino pa oblikujejo plošče iz valovite pločevine v temno sivi barvi, ki se slogovno navezujejo na tradicionalne slamnate strehe.



### 1.2 ENODRUŽINSKA HIŠA TRIČLANSKO GOSPODINJSTVO KOROŠKA REGIJA

V Koroški regiji, ki se nahaja v severovzhodnem delu Slovenije, je tradicionalna gradnja v preteklosti temeljila na uporabi različnih naravnih materialov, prilagojenih lokalnim podnebnim razmeram in kulturnim tradicijam, v gradnji pa je prevladovala uporaba lesa s kamnitimi kletmi. Les je bil, podobno kot v savinjski regiji eden glavnih gradbenih materialov zaradi obsežnih gozdov. Hiše so bile zato pogosto zgrajene iz lesa, bodisi kot brunarice ali kot okvirne konstrukcije, prekrita s slamo, opeko ali deskami.

Naša zasnova temelji na uporabi fasadnih oblog iz lesa sibirskega macesna ter v morebitni izvedbi kleti iz videnga betona oziroma v izvedbi v grobozrnatem ometu, ki povzema tradicionalne barvne sheme. Naklon strehe je pod kotom 45 stopinj, strešno kritino pa oblikujejo plošče iz valovite pločevine v temno sivi barvi, ki se slogovno navezujejo na tradicionalne slamnate strehe.



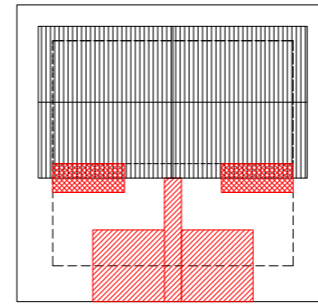
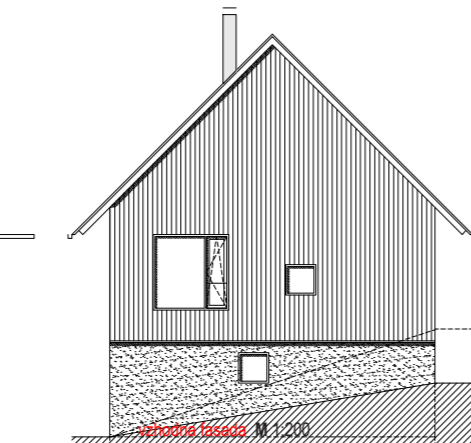
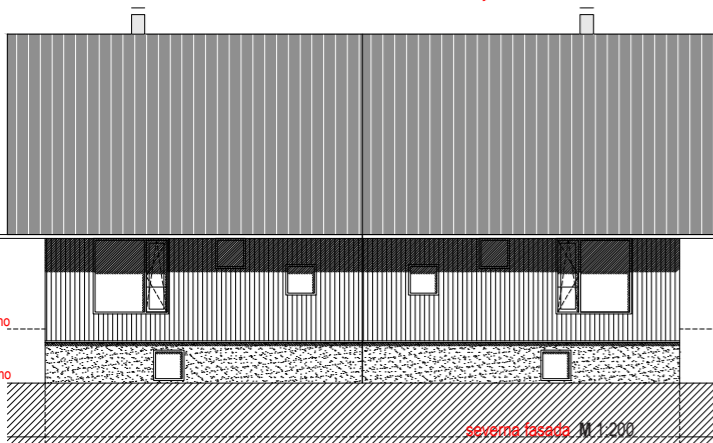
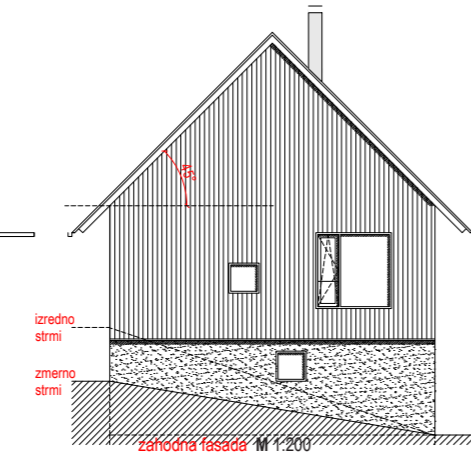
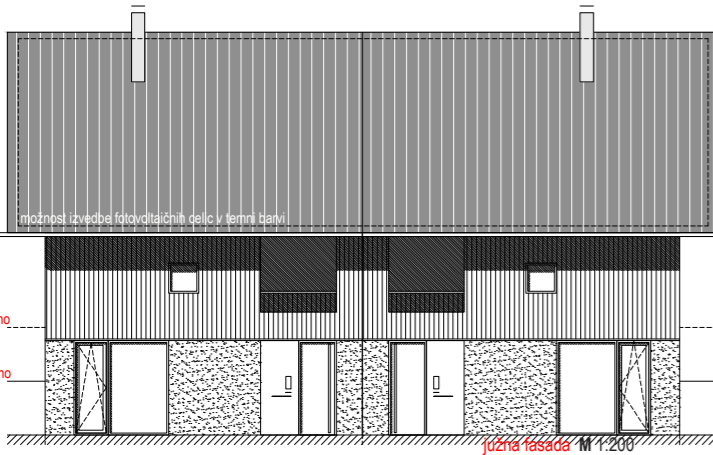
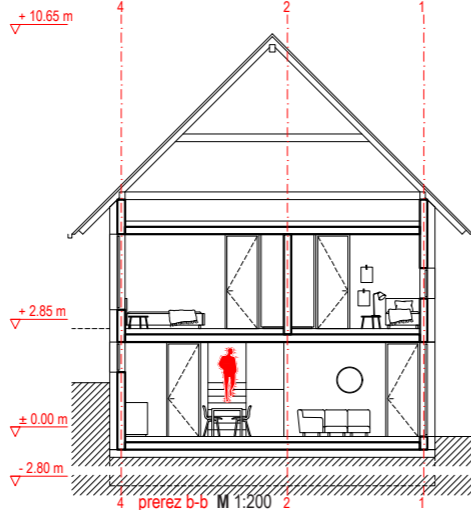
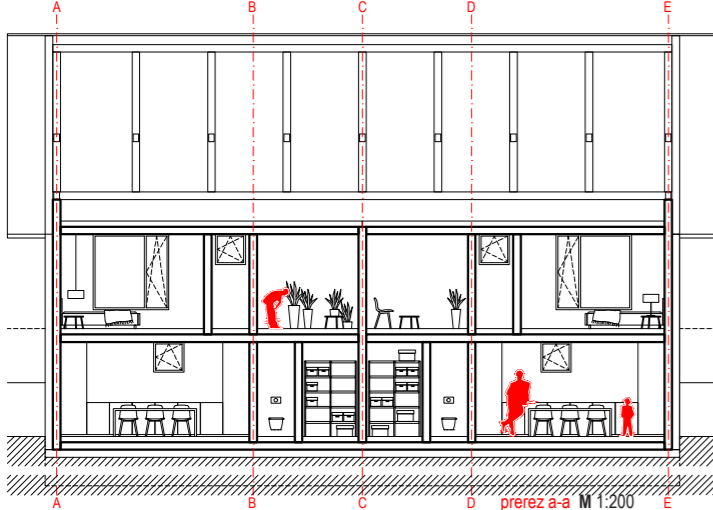
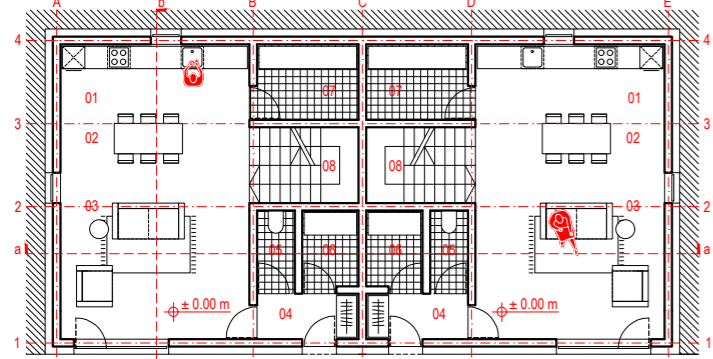
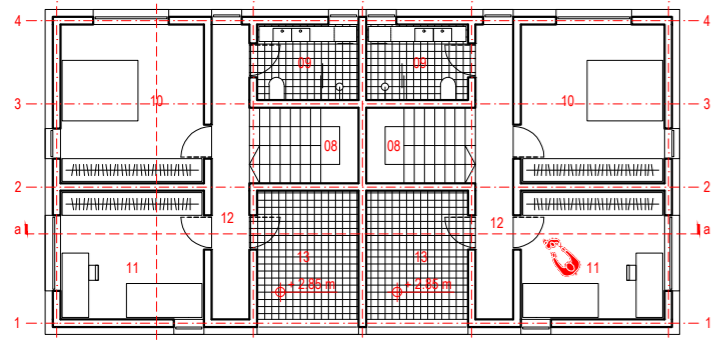
### 1.3 ENODRUŽINSKA HIŠA TRIČLANSKO GOSPODINJSTVO ŠKOFJELOŠKA REGIJA

V Škofješko regiji, ki se nahaja v osrednjem delu Slovenije, je tradicionalna gradnja v preteklosti zaradi zahtevnega terena temeljila na uporabi kamna ter uporabi zunanjih apnenih ometov. Kamnita gradnja je v takih pogojih zagotavljala trdnost in trajnost. Strehe so bile tradicionalno narejene iz lesenih skodel. Ta vrsta streh je bila namreč primerna za zaščito pred padavinami in je zagotavljala dobro izolacijo. Skodle so bile pogosto ročno izdelane in pritrjene na lesen okvir. Hiše so bile zasnovane tako, da so zagotavljale dobro izolacijo in zaščito pred zunanjimi vplivi, kot so močni vetrovi in padavine.

Naša zasnova pročelja za škofješko regijo temelji na uporabi grobozrnatega ometa, ki povzema tradicionalne barvne sheme, navečkrat odtenki bele. Naklon strehe je pod kotom 45 stopinj, strešno kritino pa oblikujejo plošče iz aluminija v obliki romba v sivi barvi, ki se navezujejo na tradicijo izvedbe streh iz lesenih skodel.

# 2.1 DVOJČEK 2 x TRIČLANSKO GOSPODINJSTVO SAVINJSKA REGIJA

PROSTORI	m <sup>2</sup>
01 kuhinja	10.0
02 jedilnica	10.0
03 dnevna soba	19.0
04 vetrolov	3.2
05 dnevni wc	2.0
06 shramba	3.0
07 tehnični prostor	5.4
08 stopnišče	5.8
09 kopalnica	5.4
10 spalnica	16.0
11 soba	13.0
12 hodnik	7.8
skupaj neto	100.6
13 terasa	9.2

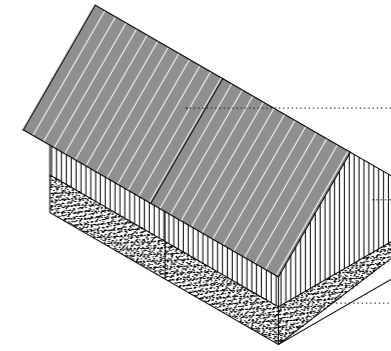


**UMEŠČENOST NA GRADBENO PARCELO**

- objekt
- možnost izvedbe nadstrešnice terase
- možnost izvedbe nadstrešnice parkirišča
- lopa

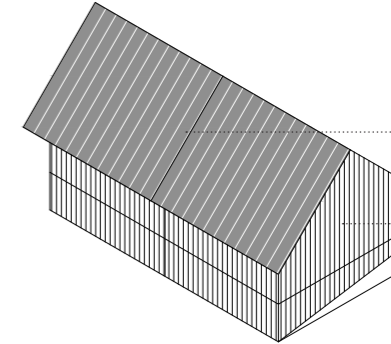
gradbena parcela v razmerju 1 : 1  
velikost zemljišča 450 m<sup>2</sup>

**HEME OBLIKOVANJA SKLADNEGA Z REGIJAMI**  
spremembe na fasadnih pročeljih objekta



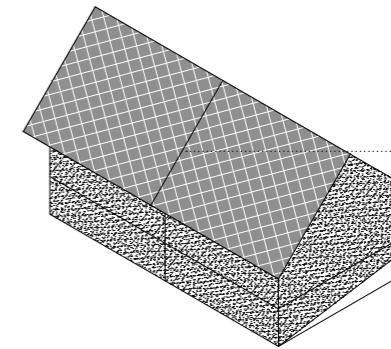
**2.1 SAVINJSKA REGIJA**

- strešna kritina valovita pločevina v temno sivi barvi
- lesena fasadna oblooga deske iz lesa sibirskega macesna na leseni podkonstrukciji
- zaključni omet ali vidni beton
- zaključni grobozmatni omet v beli oz. svetlo sivi barvi ali fasadna obloga iz vidnega betona



**2.2 KOROŠKA REGIJA**

- strešna kritina valovita pločevina v temno sivi barvi
- lesena fasadna oblooga deske iz lesa sibirskega macesna na leseni podkonstrukciji

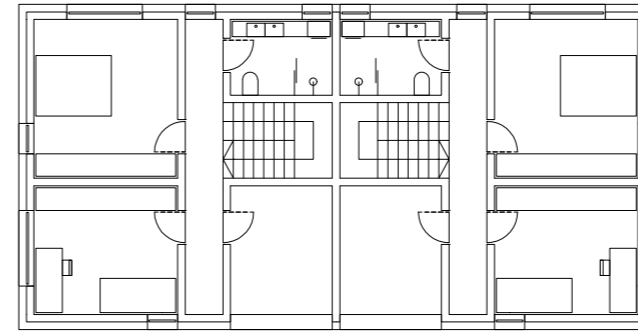


**2.3 ŠKOFJELOŠKA REGIJA**

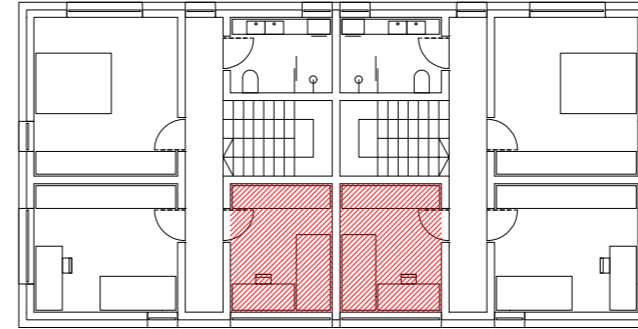
- strešna kritina plošče iz aluminija, vzorec romb 44 x 44 v svetlo sivi barvi
- zaključni omet
- zaključni grobozmatni omet v beli oz. svetlo sivi barvi

**HEMA FLEKSIBILNOSTI TLOORISA**  
preoblikovanje iz tričlanskega v veččlansko gospodinjstvo

tloris 1. etaže - osnova (tričlansko gospodinjstvo)



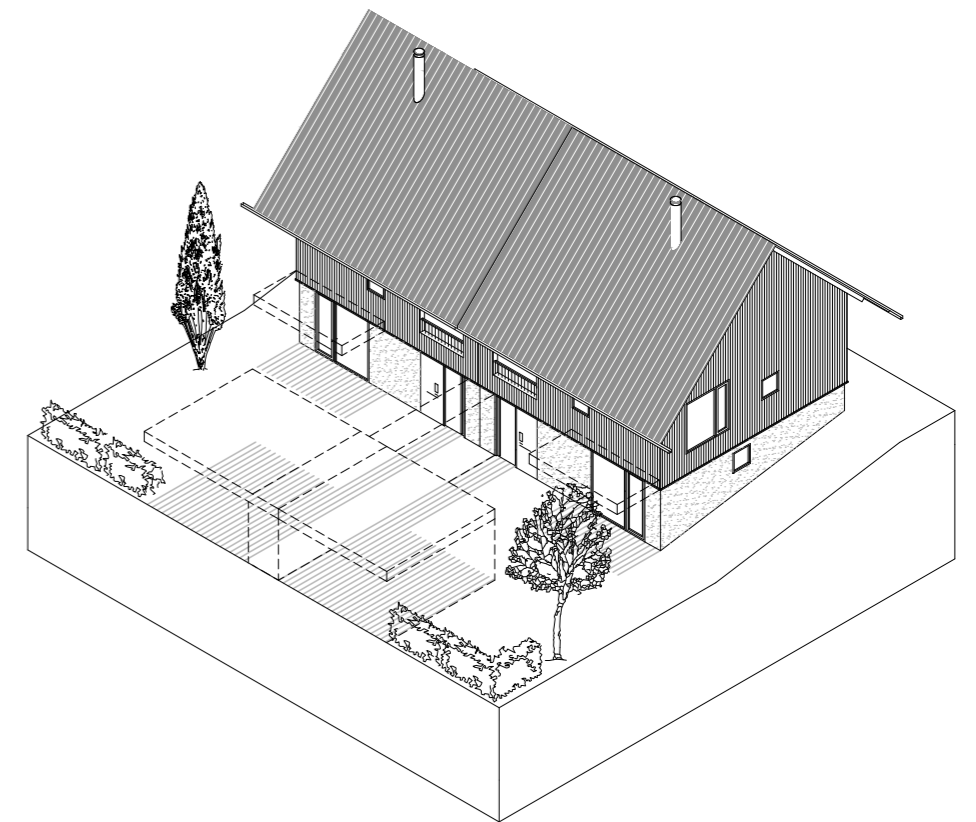
tloris 1. etaže - predelava (vzpostavitev dodatne sobe na mestu terase)



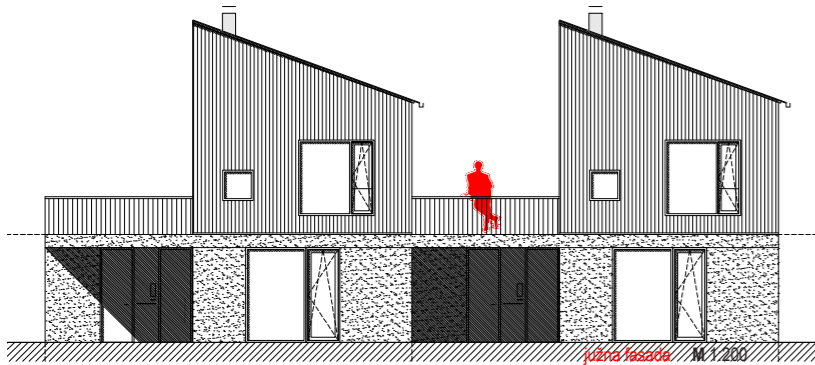
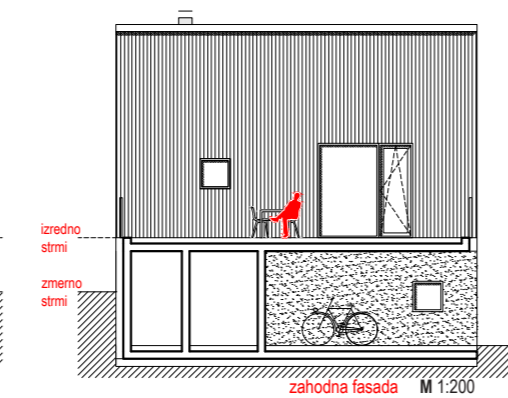
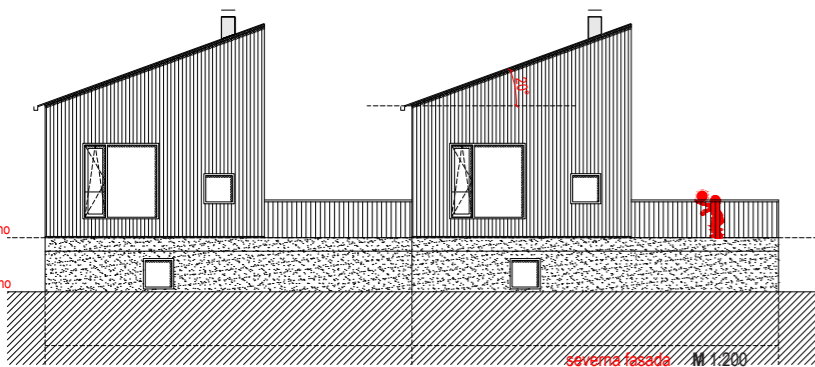
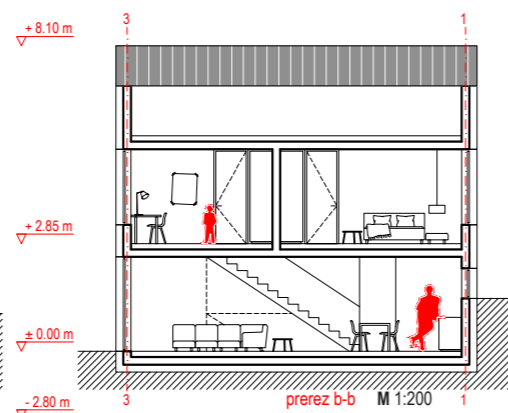
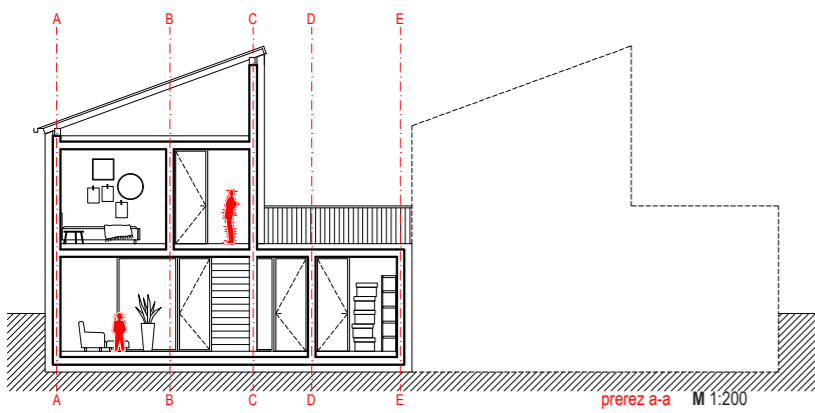
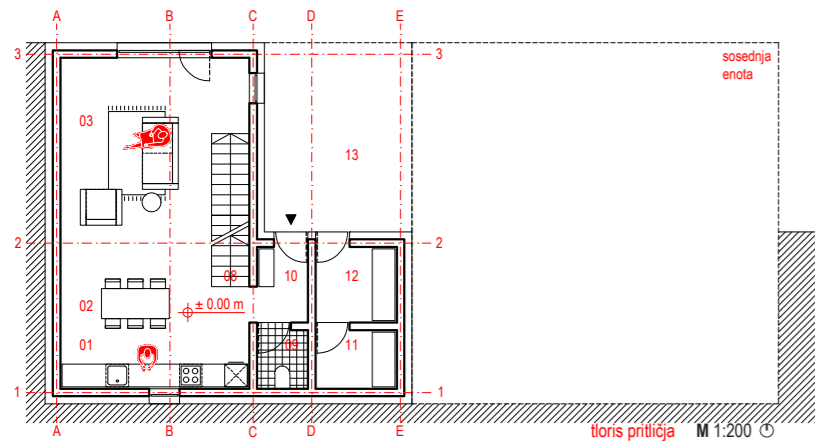
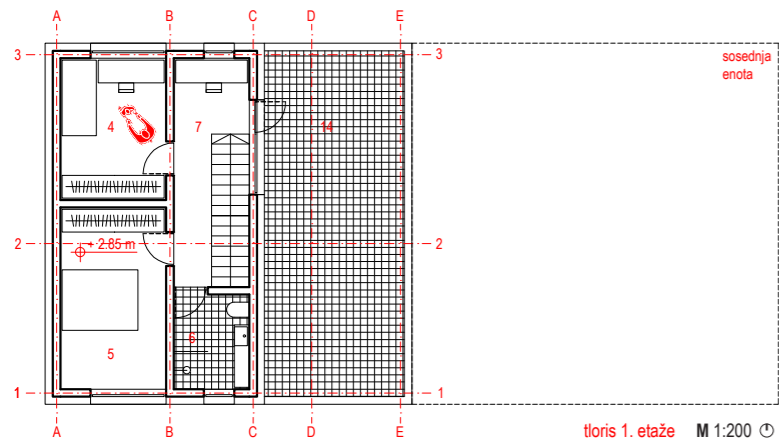
## 2.1 DVOJČEK 2 x TRIČLANSKO GOSPODINJSTVO SAVINJSKA REGIJA

V Savinjski regiji v Sloveniji je tradicionalna gradnja v preteklosti temeljila predvsem na uporabi naravnih materialov, kot so les, kamen, glina in slama. Ta tradicija se je oblikovala glede na lokalne razmere, okolje in razpoložljivost virov. Les je bil pogosto uporabljen material zaradi bogatih gozdov v regiji. Hiše so bile pogosto zgrajene iz brun ali tramov, ki so bile prekrite s slamo, leseno oblogo ali opeko. V nekaterih delih regije, predvsem v hribovitih območjih, so bila pritičja hiš pogosto zgrajena iz kamna. Kamnita gradnja je namreč zagotavljala trdnost in trajnost, zlasti v zahtevnih terenih. Strehe so bile tradicionalno narejene iz slame.

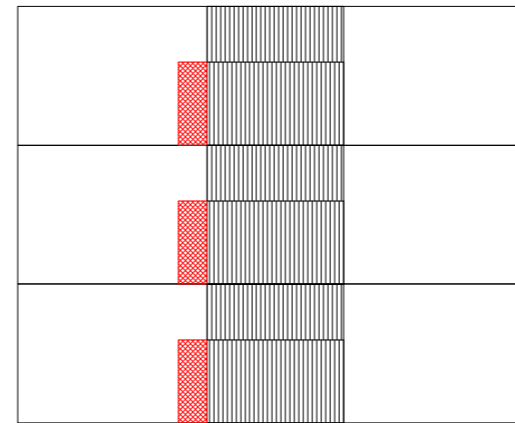
Naša zasnova temelji na uporabi fasadnih oblog iz lesa sibirskega macesna v nadstropjih ter v izvedbi pritičja ali kleti v izvedbi iz vidnega betona oziroma v izvedbi v grobozmatem ometu, ki povzema tradicionalne barvne sheme. Naklon strehe je pod kotom 45 stopinj, strešno kritino pa oblikujejo plošče iz valovite pločevine v temno sivi barvi, ki se slogovno navezujejo na tradicionalne slamnate strehe.



# 3.1 VRSTNA HIŠA TRIČLANSKA GOSPODINJSTVA SAVINJSKA REGIJA



PROSTORI	m <sup>2</sup>
01 kuhinja	10.0
02 jedilnica	10.0
03 dnevna soba	19.8
04 spalnica	13.5
05 soba	10.5
06 kopalnica	5.0
07 hodnik	8.1
08 stopnišče	4.0
09 dnevni wc	2.1
10 vetrolov	2.7
11 shramba	3.3
12 tehnični prostor	4.3
skupaj neto	93.3
13 parkirišče	19.5
14 terasa	33.9

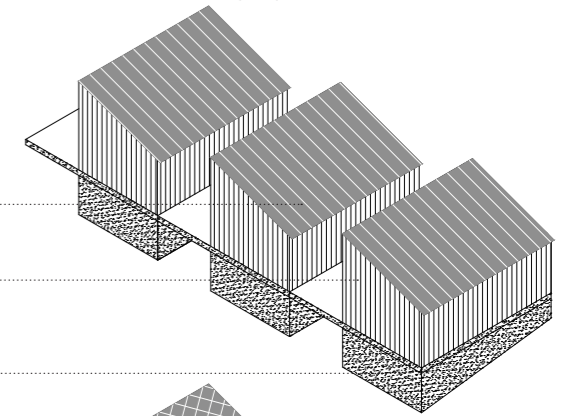


## UMEŠČENOST NA GRADBENO PARCELO

objekt  
možnost izvedbe nadstrešnice terase  
gradbena parcela v razmerju 1 : 3.7  
velikost zemljišča 350 m<sup>2</sup>

## SHEME OBLIKOVANJA SKLADNEGA Z REGIJAMI

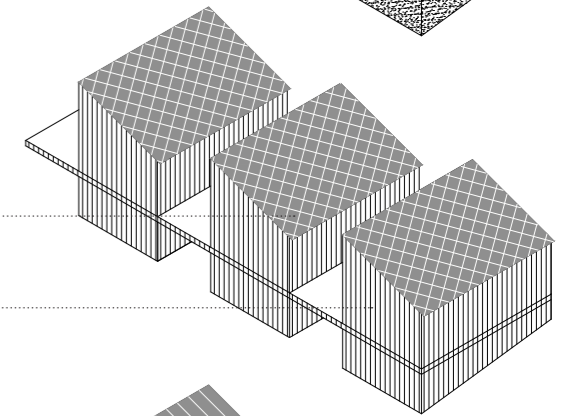
spremembe na fasadnih pročeljih objekta



**3.1 SAVINJSKA REGIJA**  
strešna kritina  
valovita pločevina v temno sivi barvi

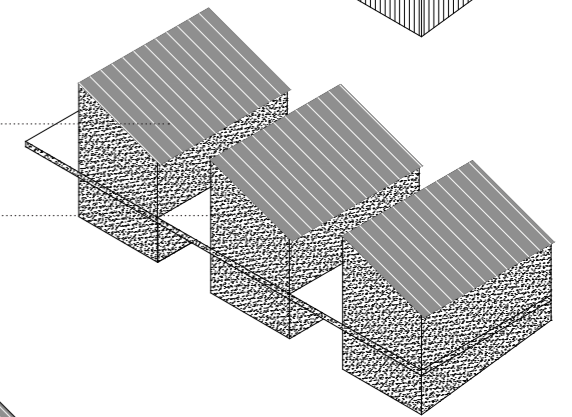
lesena fasadna oblooga  
deske iz lesa sibirskega macesna  
na leseni podkonstrukciji

zaključni omet ali vidni beton  
zaključni grobozrnati omet v beli oz.  
svetlo sivi barvi ali fasadna obloga  
iz vidnega betona



**3.1 KOROŠKA REGIJA**  
strešna kritina  
valovita pločevina v temno sivi barvi

lesena fasadna oblooga  
deske iz lesa sibirskega macesna  
na leseni podkonstrukciji

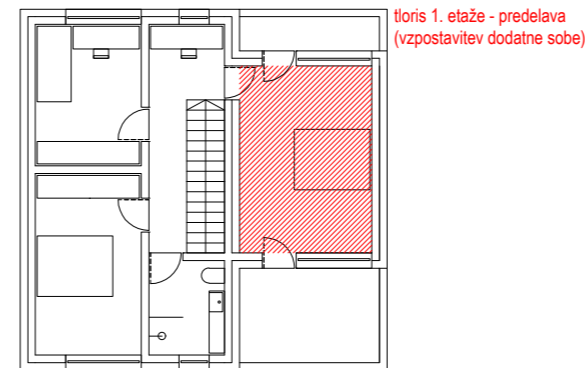
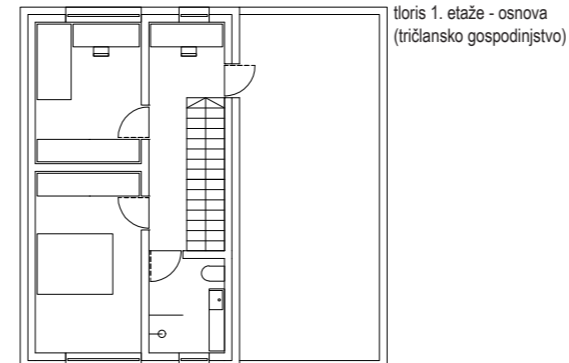


**3.3 ŠKOFJELOŠKA REGIJA**  
strešna kritina  
plošče iz aluminija, vzorec romb  
44 x 44 v svetlo sivi barvi

zaključni omet  
zaključni grobozrnati omet v beli oz.  
svetlo sivi barvi

## SHEMA FLEKSIBILNOSTI TLOORISA

preoblikovanje iz tričlanskega v veččlansko gospodinjstvo



## 3.1 VRSTNA HIŠA TRIČLANSKO GOSPODINJSTVO SAVINJSKA REGIJA

V Savinjski regiji v Sloveniji je tradicionalna gradnja v preteklosti temeljila predvsem na uporabi naravnih materialov, kot so les, kamen, glina in slama. Ta tradicija se je oblikovala glede na lokalne razmere, okolje in razpoložljivost virov. Les je bil pogosto uporabljen material zaradi bogatih gozdov v regiji. Hiše so bile pogosto zgrajene iz brun ali tramov, ki so bile prekrte s slamo, leseno oblogo ali opeko. V nekaterih delih regije, predvsem v hribovitih območjih, so bila pritličja hiš pogosto zgrajena iz kamna. Kamnita gradnja je namreč zagotavljala trdnost in trajnost, zlasti v zahtevnih terenih. Strehe so bile tradicionalno narejene iz slame.

Naša zasnova temelji na uporabi fasadnih oblog iz lesa sibirskega macesna v nadstropjih ter v izvedbi pritličja ali kleti v izvedbi iz vidnega betona oziroma v izvedbi v grobozrnatem ometu, ki povzema tradicionalne barvne sheme. Naklon strehe je pod kotom 45 stopinj, strešno kritino pa oblikujejo plošče iz valovite pločevine v temno sivi barvi, ki se slogovno navezujejo na tradicionalne slamate strehe.

