



**KULTURNI DOM IN KNJIŽNICA ŠENČUR**

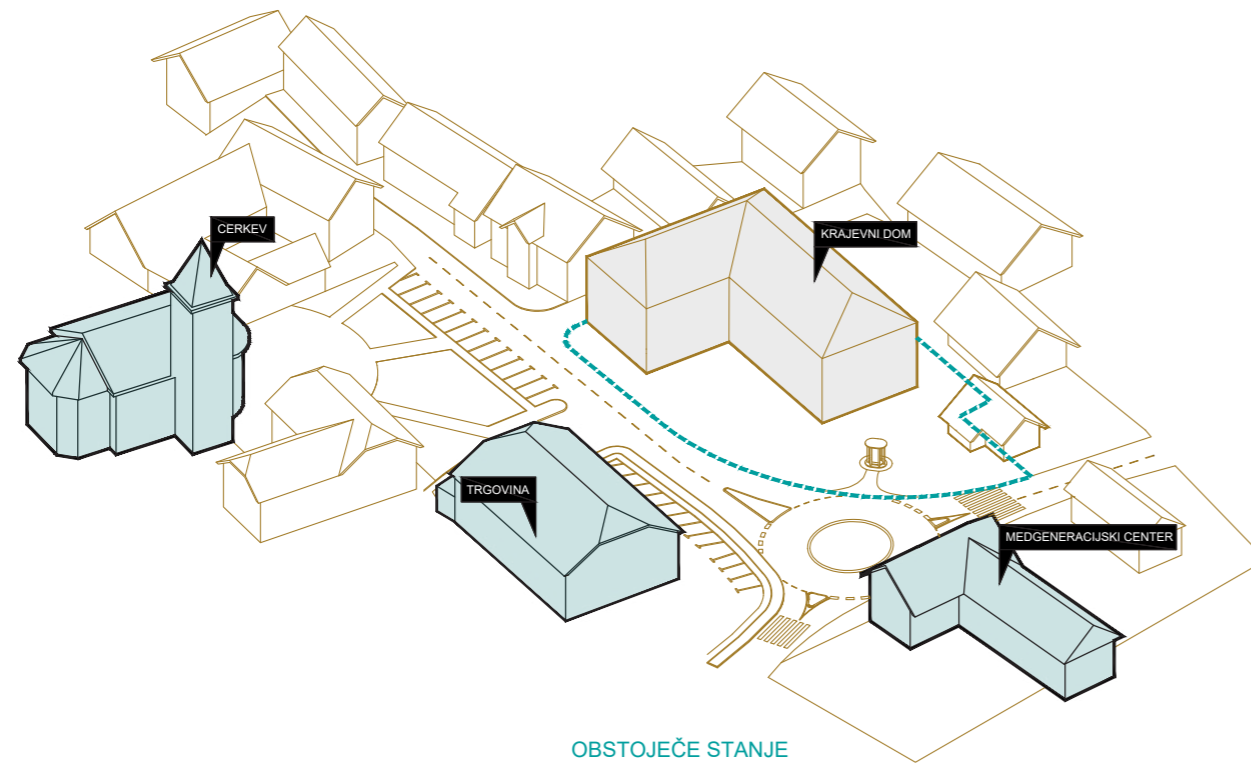


**TEKSTUALNI DEL**

TEHNIČNO POROČILO

TABELA POVRŠIN

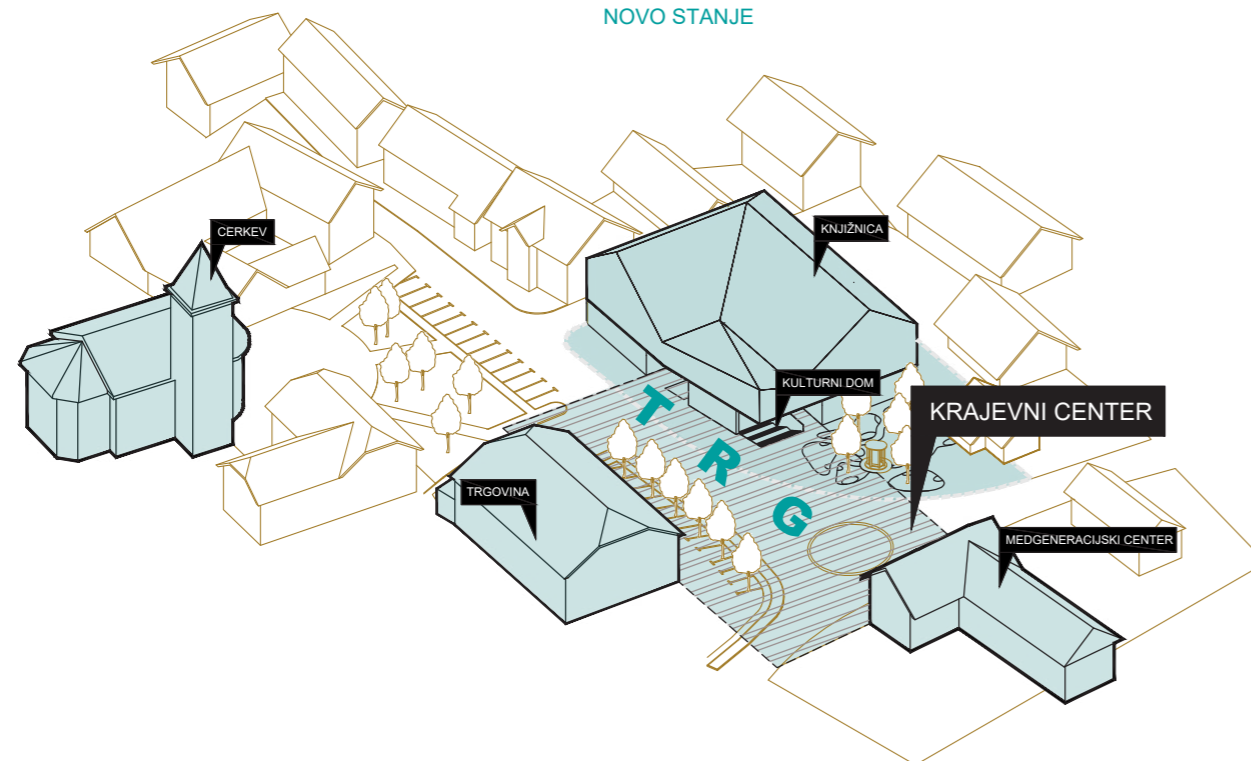
OCENA VREDNOSTI INVESTICIJE



OBSTOJEČE STANJE



NOVO STANJE



## URBANISTIČNA ZASNOVA

Obstoječi Dom krajanov je umeščen v središču vasi, nasproti predprostora Cerkve Sv. Jurija in Župnijskega središča ter trgovine Mercator na jugu, na vzhodu je Blagnetova hiša z medgeneracijskim centrom. Lokacija je stičišče treh glavnih cest in glavno prometno vozlišče kraja, mestotvorne centralne funkcije se mešajo s prometno frekventnim območjem.

Predprostor obstoječe v L zasnovane stavbe je parkirišče na jugu in parkovno območje na vzhodu. Najpomembnejša lega v kraju se z novo stavbo Kulturnega doma in knjižnice preoblikuje v kulturno vozlišče in jasno strukturirano pomembno fokusno točko kraja. Stavba je umeščena na mesto obstoječe, večetažni vhod (v klet in pritličje) oblikuje trg pred njo, ki je nadkrit s streho v nadaljevanju volumna stavbe. Obstoječa L zasnova je preoblikovana v pravokotnik, ki bolj jasno zaključuje in označi novo kulturno središče.

Ohranjena je hierarhija prostora, kjer je nov (in obstoječ) kulturni dom velika in hierarhično pomembna stavba. Nova stavba višinsko ne presega obstoječe, osnovnemu dvokapnemu volumnu je dodan zgiban nadstrešek, ki označuje vhod. V razmerju do bližnjega velikega volumna obstoječe trgovske stavbe, s svojo pojavnostjo in velikostjo nova stavba jasno označi nadgrajeno javno vsebino.

Iz nadstreženega trga pred stavbo se proti jugu in vzhodu podaljša enotna tlakovana površina – povečan trg, ki redefinira uporabo in oblikovanje zunanega prostora. Na južnem robu se razširi do trgovine Merkator in na vzhodu do medgeneracijskega centra. Iz prometne površine se ustvari nova večnamenska ploščad, kjer se promet postopoma umirja in se lahko oblikujejo drugačne povezave v prostoru v merilu pešca.

**UMESTITEV NA LOKACIJO**

Nova stavba je umeščena na lokacijo obstoječe, povzema zasnovo dveh krakov v obliki črke L. Od severne meje je umaknjena 4m (tudi podzemni del), postavljena je ob zahodno mejo, na jugu sega do regulacijske linije ceste (kot obstoječa stavba), na vzhodu je ohranjen park s skulpturo Mariji Tereziji.

Etažnost stavbe je 2K+P+1+M, kota pritličja 0,00=402,20 mnm, kar je obstoječa kota na sredini parcele. Proti severu se dviguje do cca 402,45-402,50mnm, proti jugu pa spušča na cca 402,00 mnm (kar je tudi kota rondoja). Z novo ureditvijo se oblikuje trg na koti 402,20, kar omogoča izvedbo dvignjene ploščadi, ki umirja promet.

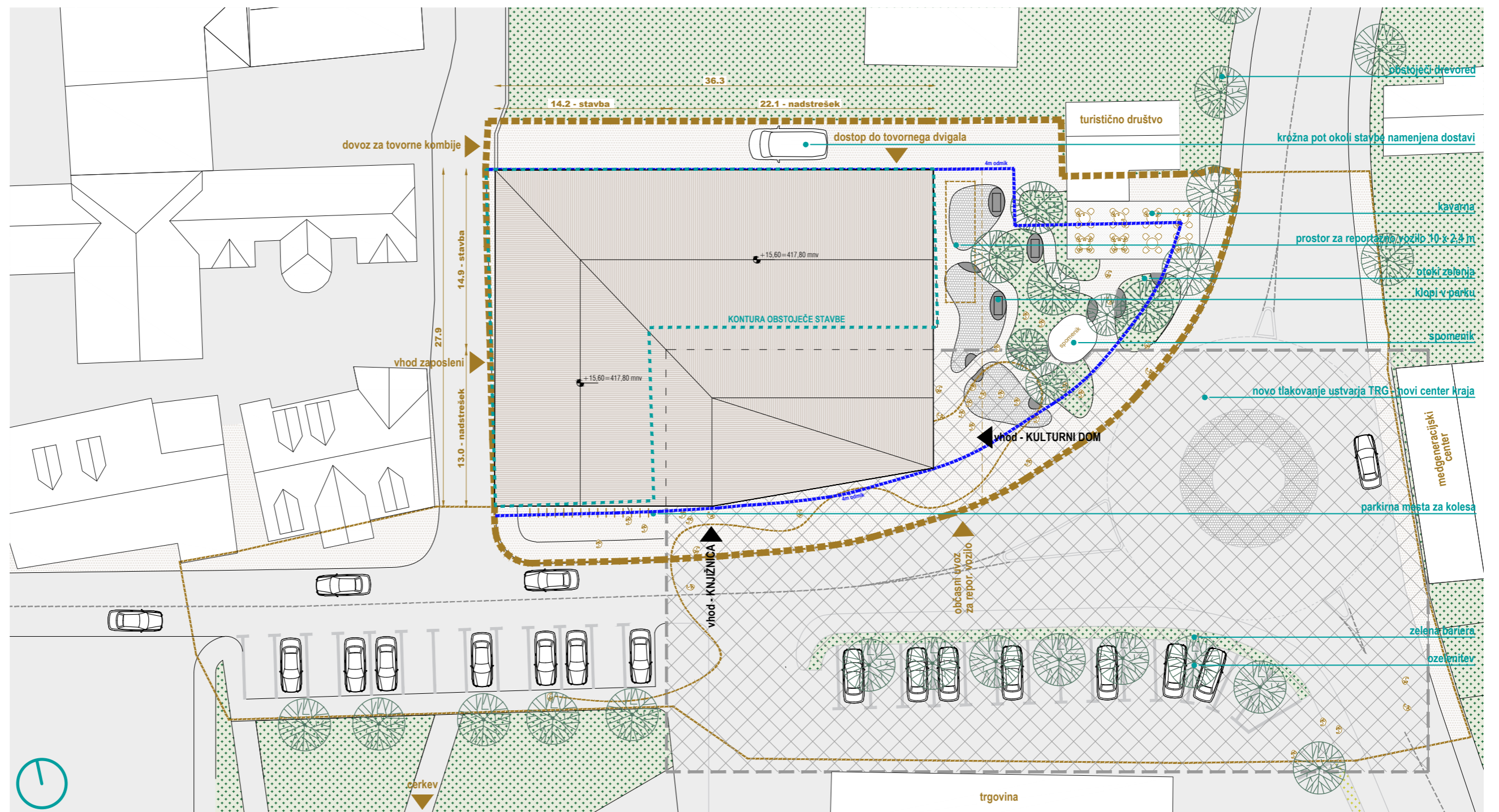
Višinski gabarit nove stavbe je prilagojen obstoječemu. Višina je 15,60m, kar je 517,80mnm. Obstoječa stavba ima sleme zahodnega dela na koti 418,98 mnm, nova stavba je cca 1,2m nižja. Nova stavba ima dve popolnoma vkopani kletni etaži.

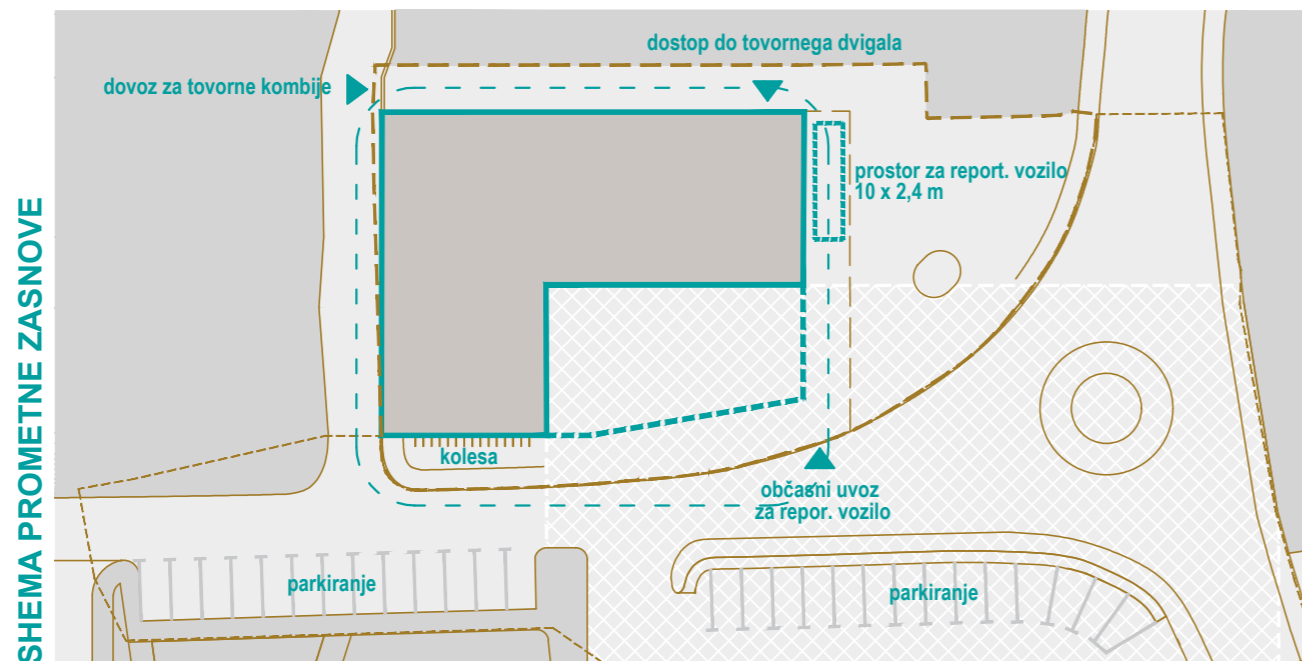
V OPN predpisani urbanistični kazalniki so FI=1,0, FZ 0,5, FZP=0,2. Nova stavba ima FI 1,17; FZ 0,53 in FZP=0,2. Natečajno gradivo navaja, da se v primeru preseganja prostorsko izvedbenih pogojev iz OPN, za poseg v prostor izdelata OPPN na podlagi natečaja.

**Ostala zahtevana izhodišča za urbanistično zasnovo:**

1. Ohranjena lega spomenika Mariji Tereziji in del zunanje ureditve okoli njega (proti cesti oz. rondoju). Nov park se razvije okrog spomenika.
2. Na severovzhodnem delu parka je ohranjena obstoječa terasa gostinskega lokala.
3. Uvoz na ožje natečajno območje je iz Štefanove ulice za dostop do servisnega vhoda za dvorano (tovorna dostava), dostop in postavitvena površina za vozilo RTV je tudi s Kranjske ceste
4. Po vzhodnem in južnem robu ožjega natečajnega območja je ohranjen koridor oz. pločnik za pešce







### PROMETNA ZASNOVA

Prometna ureditev upošteva obstoječe ceste na natečajnem območju ter pločnike in peš povezave.

Uredi se nov trg, ki povezuje novo stavbo Kulturnega doma in knjižnice s trgovino Merkator in medgeneracijskim centrom in ustvarja novo središče kraja. Izvede se enotna površina, ki se dotakne obodnih stavb in je cca 20 cm dvignjena od obstoječih višinskih kot na robovih oz. prometnih površinah. Neposredno iz vhoda v stavbo v pritličju je z razširitvijo površine trga uvedena tudi povezava proti cerkvi in župnišču oz. parku pred njima. Z uvedbo dvignjene in teksturirane površine tlaka, se promet na območju novega trga upočasni in umirja. Tlakovanje, ki uvaja poenotenje površine (z manj opazno prometno signalizacijo), tudi vizualno prostor nameni peš povezavam in hierarhično motorni promet podredi javni uporabi površine. Ohrani se vse tri ceste, v prihodnosti se razvija preoblikovanje prometnih povezav, da se prostor sprost za peš povezave in odprto osrednje območje vasi.

Ohrani se navezavo stavbe na okoliške ceste, servisni dostop je na severu z navezavo na Štefanovo ulico. Vozila vzvratno z ulice zapeljejo do razkladalnega mesta z dostopom do tovarnega dvigala dvorane ter odpeljejo čelno na cesto. Dostop za reportažna vozila za prenose prireditev je možen tudi s Kranjske ceste. Ob vzhodni stranici stavbe je predvidena postavitvena površina za vozilo RTV SLO, dimenzije: DxŠxV:10mx2,4mx4 m s tehničnimi priklopi. Vozilo dostopa vzvratno in se čelno vključuje na cesto. S Kranjske ceste je možna tudi dostava – drop off za gibalno ovirane osebe, parkiranje ni omogočeno. Ob vzhodni stranici stavbe se predvidi tudi 20 parkirnih mest za kolesa.

Parkirišča za obiskovalce kulturnega doma in knjižnice so predvidena v bližini v sklopu ostalih javnih parkirišč, južno od središča kraja. V okolici kulturnega doma je 42 obstoječih parkirnih mest, ob pokopališču, ki je od kulturnega doma oddaljeno približno 100m je 56 obstoječih parkirnih mest.

Ohranijo se parkirišča ob južnem robu Kranjske ceste ob parku Cerkve sv. Jurija ter parkirišča trgovine Merkator na isti strani ceste. Ohranijo se tudi navezave na vse manjše povezovalne ceste znotraj območja (Štefanova ulica, ...).

### ZUNANJA UREDITEV

Zunanja ureditev obsega oblikovanje prostora okrog nove stavbe kulturnega doma z navezavami na obstoječe odprte prostore v središču naselja Šenčur.

Stavba ima dva glavna vhoda – vhod v dvorano je po zunanjem stopnišču z vzhoda (iz parka oz. od rondoja) v klet. Vhod v knjižnico je z juga s Kranjske ceste v pritličje. Oba vhoda sta na nadkritej trgu južno ob stavbi med obema stavbnima krakoma (oblika L). Službeni dostopi za kulturni dom - dostop za tehniko odra je s severa stavbe, dostop za nastopajoče pa s stopnišča oz. zunanje ploščadi v etaži K1 (pred vhodom v avlo dvorane). Dostop za zaposlene knjižnice in upravo Kulturnega doma je z zahodne strani s Štefanove ulice. Dostop za knjižnično izposajo izven delovnega časa je (v garderobo/avtomatizirano izposajo) ravno tako s Štefanove ulice. Dostopi in vhodi so oblikovani brez arhitektonskih ovir.

Pri zunanji ureditvi je upoštevana lega obstoječega spomenika Mariji Tereziji in zunanja ureditev okoli njega, pozicija spomenika je ohranjena. Okrog spomenika je predviden park s temo krompirja, ureditve z amorfno obliko so oblikovna navezava na to izhodišče. Park se ozeleni z drevesi, ki so že prisotna v prostoru (lipa,...) in nadomeščajo obstoječa, ki se jih odstrani ob cesti in v parku.

Ohranijo se drevesa ob parkirišču cerkve ter drevesa na parkirišču Merkatorja. Ta drevesa se zgosti in ustvari tudi pas grmičevja, ki parkirišče ločuje od površine novega trga.

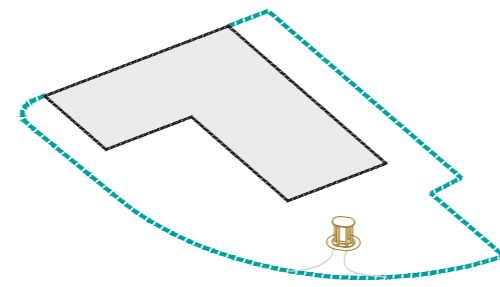
Obstoječa terasa gostinskega lokala se preoblikuje na obstoječem mestu. Do te terase se ohrani drevored ob zahodnem robu Pipanove ceste. Nadaljevanje drevoreda proti novemu Kulturnemu domu se odstrani in nadomesti z drevesi v parku.

### KULTURNA DEDIŠČINA

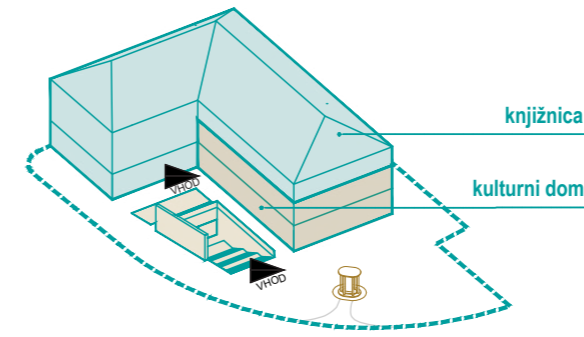
Na natečajnem območju se nahaja več režimov kulturne dediščine. Objekt se nahaja na območju varovanja naselbinske dediščine Šenčur - Vas (EID: 1-14469) in na območju varovanja vrtnoarhitekturne dediščine Šenčur - Drevored ob Pipanovi cesti (EID: 1- 14445). Na obstoječem objektu sta objekta memorialne dediščine Šenčur - Spominska plošča Janku Belearju (EID:1-14142) in Šenčur - Spominska plošča Kokrški četi (EID: 1-14143). V neposredni bližini se nahaja arheološko najdišče Šenčur -Arheološko najdišče sv. Jurij (EID: 1- 14460) ter kulturna spomenika lokalnega pomena Šenčur - Župnijsko središče (EID: 1-14439) in Šenčur - Cerkev sv. Jurija (EID: 1-02414).

Nova stavba ne posega v režime varovanja. Spominska plošča Janku Belearju (EID:1-14142) in spominska plošča Kokrški četi (EID: 1-14143) se namestita na južno fasado dvorane (pod nadstreškom) na javnem, vidnem, dostopnem in spoštljivem mestu.

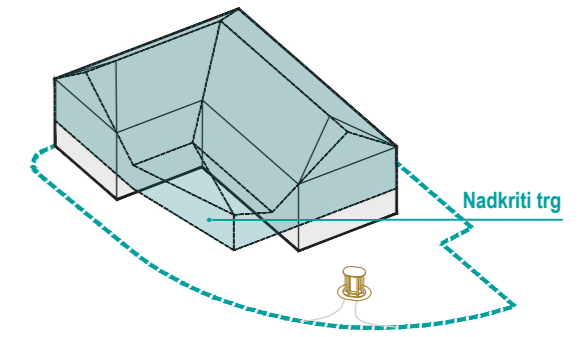




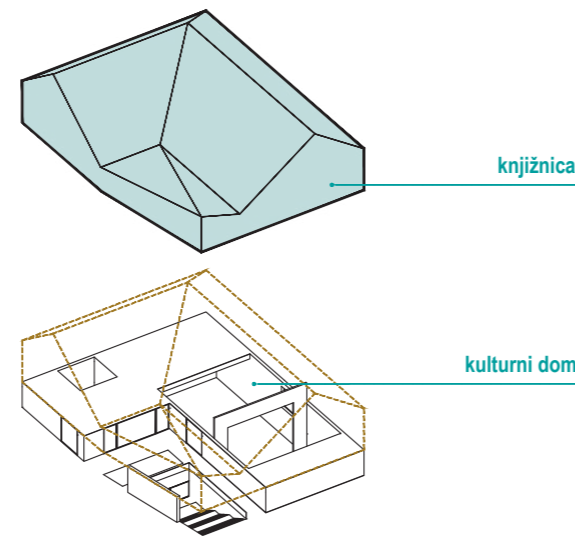
OHRANITEV GABARITOV OBSTOJEČE STAVBE



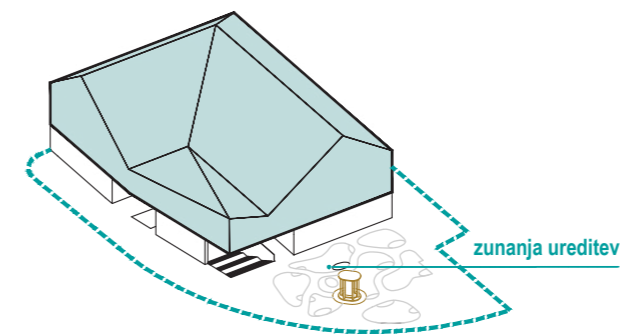
REINTERPRETACIJA OBSTOJEČE STAVBE



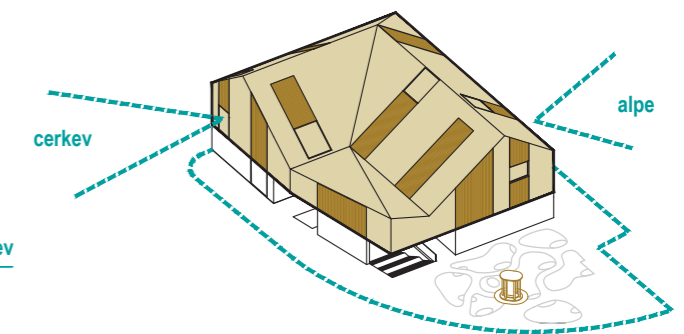
VZPOSTAVITEV ZUNANJEGA JAVNEGA PROSTORA V CENTRU ŠENČURJA



“KAPA” ALUZIJA NA TIPIČNO GORENJSKO HIŠO



ORGANSKA ZUNANJA UREDITEV



ODPIRANJE FASADE PROTI ALPAM IN PROSTORSKIM DOMINANTAM

ARHITEKTURNA ZASNOVA

Arhitekturna zasnova temelji na programsko-funkcionalnih zahtevah naročnika in smiselnem upoštevanju določil veljavnega prostorskega akta (etažnost, višina objekta, odmiki, oblikovanje tlorisnih zasnov, volumnov, fasad, strehe, zagotavljanje dostopa, zasnova prometne in komunalne ureditve) in smernic ZVKDS.

Arhitekturna zasnova ohranja tlorisni gabarit obstoječe stavbe v obliki L. Koncept je nadgrajen z zunanjim prostorom med krakoma – trgom za vhod v oba programa. Trg je nadstrešen in tvori nov centralni zunanji javni prostor kraja, ki je tudi oblikovno poudarjen z vogalnim dvigom proti glavni vizuri z jugovzhoda. Reinterpretacija obstoječe stavbe vzpostavlja enoten pravokoten volumen, ki povzema dvokapne strešine obstoječe stavbe in okolice. Na osnovnem volumnu dvorane v severnem traktu je postavljena »lesena kapa« knjižnice, kar na sodoben način interpretira tradicionalno oblikovanje hiš (kot Blagnetova hiša) z masivnim zidanim (ometanim) pritličjem in lesenim zgornjim delom. Enotnost volumna zaključuje lesena streha. Fasada in streha sta delno perforirani za okenske odprtine, kot aluzija tradicionalnih arhitekturnih elementov delnega odpiranja fasad.





OBSTOJEČA L ZASNOVA JE PREOBLIKOVANA V PRAVOKOTNIK, KI BOLJ JASNO ZAKLJUČI IN OZNAČI NOVO KULTURNO SREDIŠČE





Ob analizi in pregledu stanja prostora ZVKD ugotavlja, da je obstoječi obravnavani objekt največji v centralnem delu kraja in predstavlja pomemben urbanistični vpliv na lokaciji. Zahtevano je upoštevanje dvokapnih strešin (ravne strehe niso dovoljene), zaželeno nižanje slemenskih višin in usklajevanje novega objekta s stanjem v okolju. Nova stavba povzema dvokapni strešini severnega in zahodnega trakta obstoječe stavbe, ki se razvijeta v nagnjeni strešini nadkritega trga med obema krakoma. Dvignjen vogal, ki ga ustvarjata novi strešini označuje vhoda v stavbo.

Nova stavba ne presega obstoječe, upošteva obstoječo gradbeno in ulično linijo, volumen vzpostavlja nova razmerja v prostoru, ohranja pa merilo in hierarhijo. Velik volumen trgovine Merkator, ki je prevladujoč element na vhodu v središče kraja z juga, je uravnotežen z novim volumnom kulturnega doma in knjižnice, kar v ospredje postavlja mestotvorni kulturni program. Višinski gabariti ne presegajo obstoječega objekta, kleti so popolnoma vkopane. Arhitekturno oblikovanje je sodobno, navezuje se na značilnosti tradicionalnih vaških objektov. Uporabijo se materiali, ki se prilagajajo obstoječim objektom v vaškem jedru – ometana fasada in les.

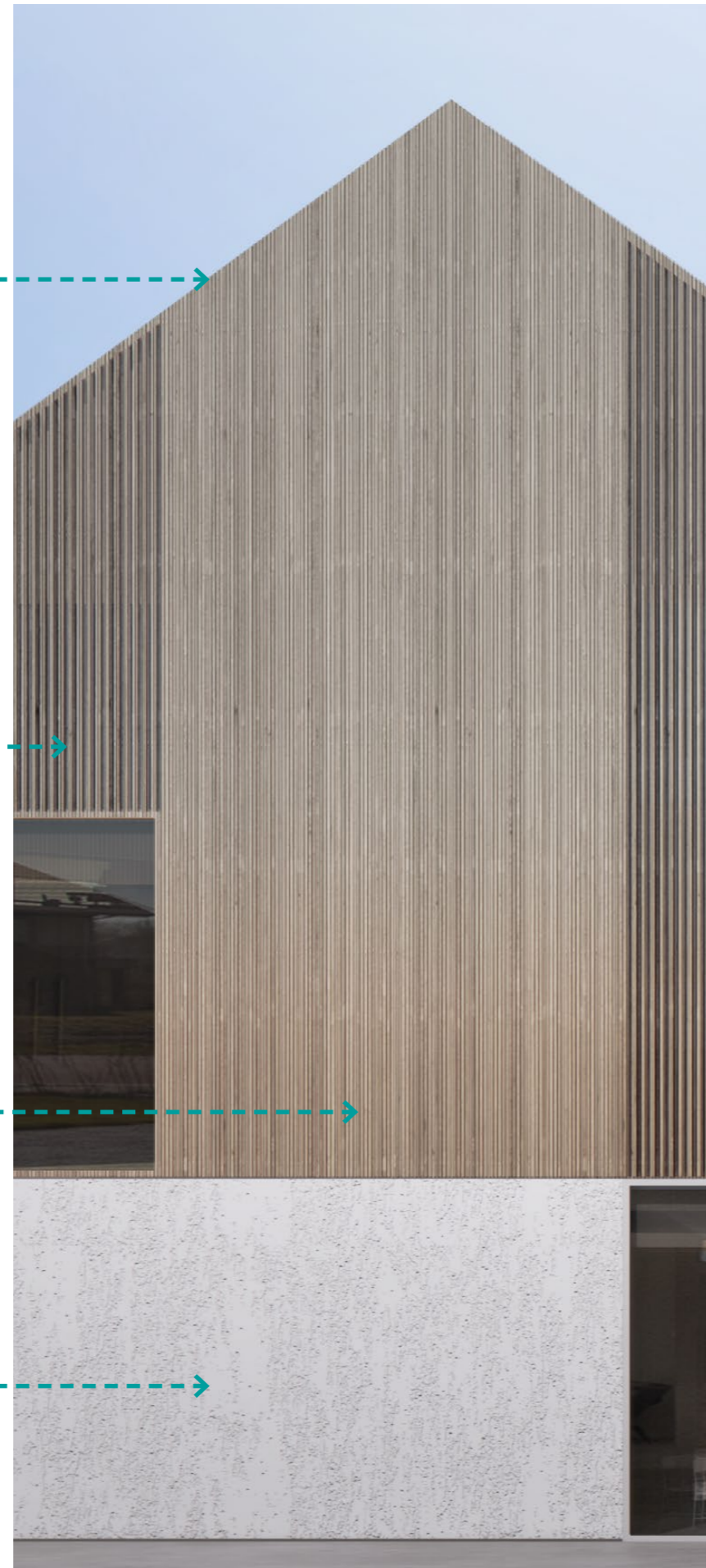
Skupaj z novo večjo tlakovano površino (ki reinterpretira prometne površine) nova stavba na obravnavanem centralnem območju kraja tvori novo funkcionalno celoto z obstoječimi razmerji med pozidanim in odprtim prostorom. Oblikovanje in vstavljanje stavbe v osrednji prostor vaškega jedra Šenčurja povzame kakovostno historično oblikovno tipologijo in jo interpretira v sodobni izvedbi z uporabo lokalnih materialov. Uporabljeni so nevpadljivi arhitekturni elementi. Lokacija in oblikovanje nove stavbe ohranja poglede na območje kulturnega spomenikov Cerkev sv. Jurija in župnijskega središča in zagotavlja odprt javen življenjski prostor kraja.

## LESENA STREHA

## PERFORIRANA OKNA

## LESENA FASADA

## GROB OMET



## KONSTRUKCIJSKA ZASNOVA

Konstruktivna zasnova stavbe je dvodelna, sledi razdelitvi na dva programska sklopa. Podzemni etaži K1 in K2 sta armiranobetonski in zidani, stavba je temeljena na temeljni plošči (debelina cca 40-50cm), v natečajni nalogi je opisana nezahtevna sestava tal. Celoten volumen dvorane je v treh etažah (višine 10m) armiranobetonski. Prečni razpon 14m je prečno premoščen z nosilci (dim cca 40/100cm) na razdalji 3,5m in medetažno ploščo debeline 30cm, kar omogoča nosilnost za knjižnico in odrsko tehniko (nosilnost 1500kg/m<sup>2</sup>). Največji konstrukcijski raster v avli in servisnih prostorih je 8m. Glavno vertikalno jedro je armiranobetonsko v vseh etažah. Armiranobetonsko je tudi celotno pritličje (zahodni trakt) in medetažna konstrukcija nad njim. Etaža 1N (pisarniški del) in etaža M z ostrešjem ima leseno okvirno ali masivno konstrukcijo. Nastrešek je kombinacija jeklene in lesene konstrukcije. Konstrukcijska zasnova je usklajena z vizualno podobo stavbe – na ometanem delu je AB in na z lesom obloženem delu fasade, lesena nosilna konstrukcija.

## MATERIALI

Materiali so pogojeni s konstrukcijsko zasnovo in energetske zasnovo skoraj nič energijske stavbe. Zaželena je uporaba naravnih konstrukcijskih gradbenih materialov ob predpostavki, da jih je mogoče enostavno vzdrževati in da so odporni proti poškodbam. V pritličju stavbe je predviden grob omet, v etažah nad njim pa lesena fasada. V notranjosti so materiali enostavni za vzdrževanje – betonski tlaki na javnih večjih površinah in linolej ali tekstilna obloga v knjižnici. Akustične in ostale obloge sten in stopov v javnih prostorih so lesene. Vidna lesena obloga je tudi na stenah in strehi knjižnice.

## TRAJNOSTNA ZASNOVA IN INŠTALACIJE

Stavbo Kulturnega doma in knjižnice Šenčur se načrtuje trajnostno. V času načrtovanja, gradnje, obratovanja in odstranitve se sledi načelom skrbnega ravnanja z okoljem in ohranjanja naravnih virov. Predvidena uporaba in gradnja je ekonomična.

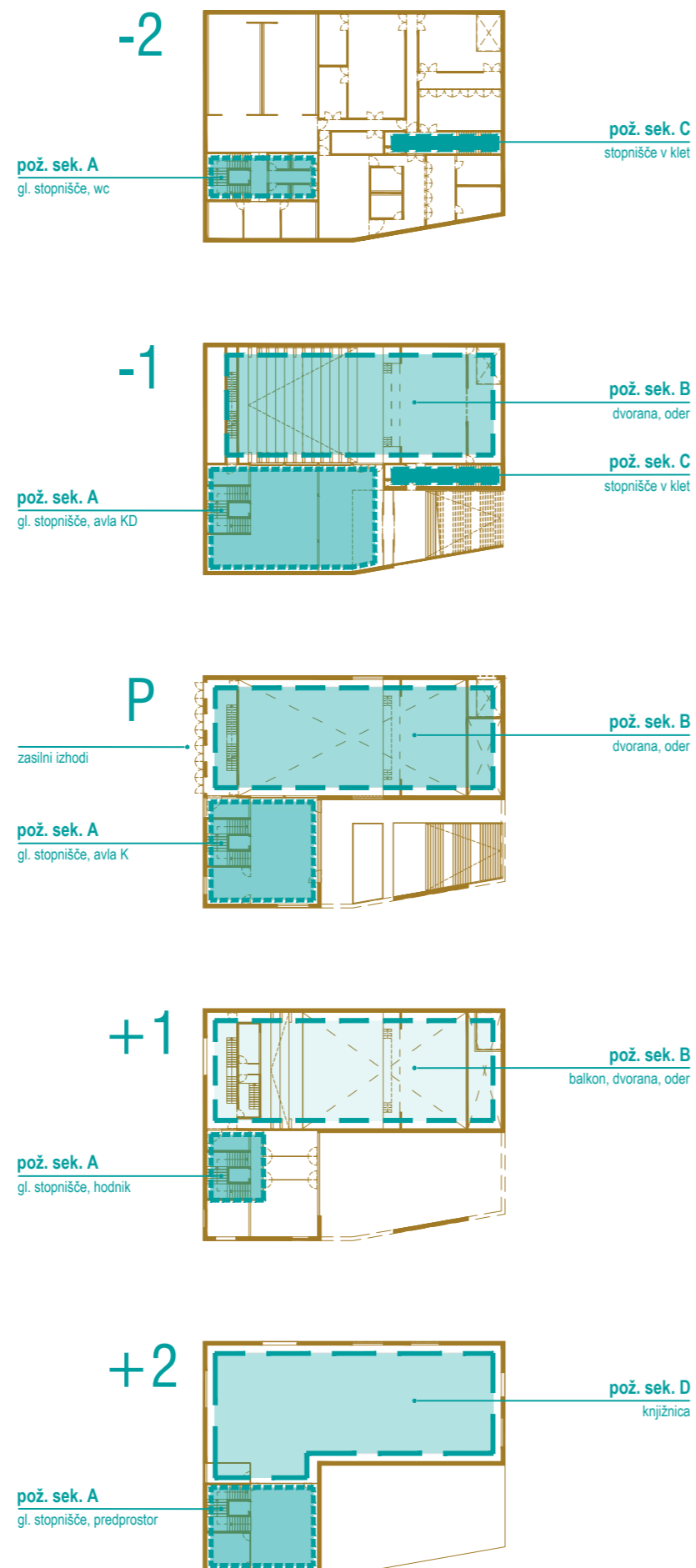
V skladu z uredbo o javnem naročanju se za približno polovico nadzemnega dela stavbe uporabi leseno nosilno konstrukcijo, v 2/3 fasade in na celotni strehi pa leseno oblogo. Lesena obloga strehe se lahko zamenja tudi z lamelasto kovinsko ali kompozitno oblogo podobnega izgleda, kar omogoča enostavnejše vzdrževanje.

Stavba ima večinoma poln toplotno stabilen ovoj, z odprtini glede na razporeditev programa. Omogočena je naravna osvetlitev in učinkovito senčenje ter nadzor nad toplotnimi dobitki. Stavba je razdeljena na programske sklope, ki jih je možno ločeno ogrevati in kondicionirati (npr. knjižnica je v stalni uporabi, dvorana pa v občasni in se v vmesnem času samo temperira,....).

Cilji energetske zasnove objekta so izpolnjeni:

- nizka poraba energije (gretje, hlajenje, prezračevanje, topla voda),
- nizki stroški obratovanja in vzdrževanja,
- zagotavljanje primerne udobja uporabnikom objekta,
- uporaba obnovljivih virov za ogrevanje in hlajenje objekta,
- uporaba modernih in energijsko varčnih sistemov energetske oskrbe.

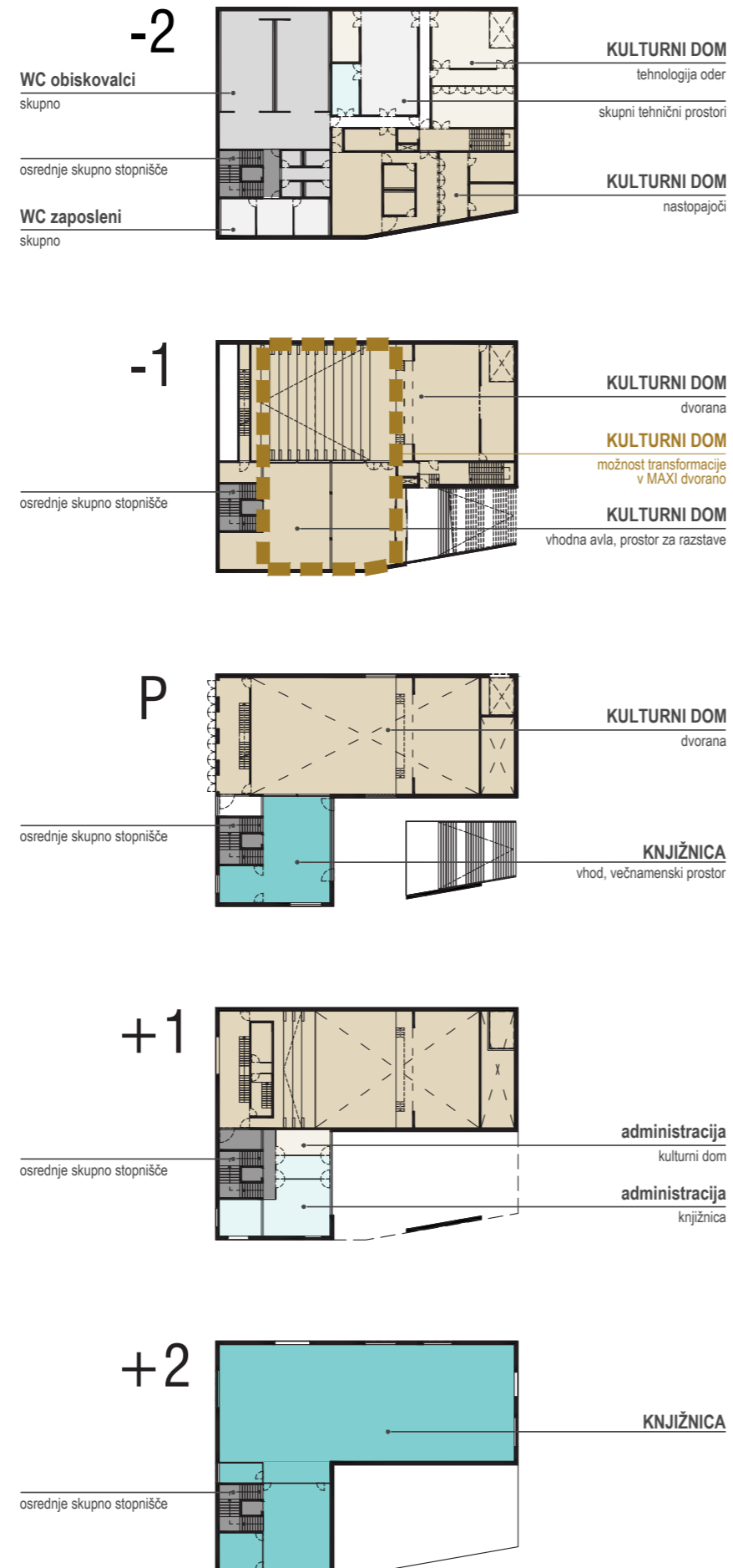




## HEMA POŽARNIH SEKTORJEV

## POŽARNA VARNOST

V etaži K2 je požarno ločeno glavno stopnišče v zahodnem traktu (od K2 do M) in servisno stopnišče v odorskem delu (med K1 in K2). V etaži K1-N1 je požarno ločen prostor dvorane in oba prostora komunikacij. V etaži P je požarno ločeno glavno stopnišče z vhodno avlo knjižnice ter dvorana. V etaži 1N je ločeno glavno stopnišče s hodnikom ter dvorana. V etaži M je ločeno glavno stopnišče z vhodnim delom. Knjižnica je ločen požarni sektor.



PROGRAMSKA SHEMA

PROGRAMSKA IN FUNKCIONALNA ZASNOVA

V stavbo je potrebno umestiti dva enakovredna programa – Kulturni dom Šenčur in Knjižnica Šenčur, nova celota postane medgeneracijski prostor druženja.



## KULTURNI DOM

Dvorana kulturnega doma z vhodno avlo je umeščena v klet stavbe z direktnim zunanjim dostopom s ploščadi pred objektom. Umestitev v klet pogojuje velika višina dvorane, ki obsega 3 etaže in zagotavljanje razporeditve celotnega javnega programa knjižnice v eni etaži. Vhod v knjižnico je ločen od kulturnega doma – v pritličju stavbe.

Za potrebe Kulturnega doma Šenčur je potrebno zagotoviti prostore za tri programske sklope:

- vhodna avla – večnamenski / razstavni prostor,
- osrednji dvoranski prostor (velika dvorana kapacitete do 330 sedežev, višina do 10,00 m),
- zaodrje, prostori za nastopajoče.

Vhodna avla v etaži K1 je dostopna po zunanjem nadstrešenem stopnišču z vzhoda. Dvorana je v severnem traktu stavbe. Parter dvorane ima zložljive tribune in možnost povezave z avlo v skupni velik prostor (velikosti 413,6m<sup>2</sup>), kjer je možno organizirati sprejeme, plese, družabna srečanja... oz. vse dogodke, ki so v enem nivoju. Taka postavitve omogoča kapaciteto cca 500 obiskovalcev.

Tribune parterja se razvijejo v višini ene etaže, v pritličju sta v dvorano omogočena dva dostopa oz. izhoda direktno na prosto. Tudi v primeru zloženih tribun je možno ohraniti enega ali oba dostopa iz pritličja, kar omogoča boljšo razporeditev obiskovalcev. Dostop do balkona dvorane v 1N je omogočen po stopnišču iz etaže K1 (iz avle) po ločenem stopnišču ali iz glavnega stopnišča. Kapaciteta dvorane je 267 sedežev v parterju (+12 mest za gibalno ovirane pred odrom) in 82 sedežev na balkonu, skupaj 349 sedežev (brez mest za gibalno ovirane). Sedeži v parterju so na sklopnih tribunah tipa zložljivi sedeži in zložljivi nasloni (npr. <https://forum.nowystyl.com/en/products/290/telescopic-tribunes/?category=13>), sedeži na balkonu so fiksni. Tehnična kabina je locirana na balkonu (z odprtim pogledom na oder). Oder je na višini 0,85m nad koto parterja, omogočen je dostop na oder iz dvorane.

V sklopu vhodne avle je zagotovljen prostor za sprejem gostov, ki je obenem razstavni prostor (A-1), prostor za blagajno (A-4) in garderobe za obiskovalce (A-3).

Sanitarije za obiskovalce (A-2) so skupne za kulturni dom in knjižnico, v etaži K2. Dimenzionirane so za največjo možno kapaciteto dvorane. Pisarna uprave kulturnega doma je združena s pisarnami knjižnice v 1n.

Servisni prostori dvorane – skladišča (C-8) ipd. so pod oderskim prostorom v etaži K2, dostopna so direktno iz tovornega dvigala v SV vogalu stavbe iz pritličja v etažo K1, kjer je oder in v etažo K2. Prostori za nastopajoče (garderobe (C-3), sanitarije (C-5), vadnica (C-2)) so v etaži K2, omogočen je direktni službeni vhod v etaži K1 in dostop na oder.



MAXI DVORANA - DVORANA IN VHODNA AVLA SE ZDRUŽITA







VHODNA AVLA KNJIŽNICE IN DVORANA

## KNJIŽNICA

Vhod v knjižnico je v vogalu stavbe v pritličju zahodnega kraka stavbe, v avli je večnamenski prostor za prireditve, literarne večere, razstave... in prostor za garderobne omarice in knjigomat. V 1N so pisarne, odprt javni prostor knjižnice pa zavzema celotno etažo M. Vse etaže povezuje zaščiteno stopnišče.

Knjižnica v mansardi je urejena fleksibilno – zasnovano odprte etaže je možno spreminjati – uredi se odprte in dostopne prostore za omare z gradivom, otroški oddelek – ločen prostor za otroke do 15. leta, blizu otroškega oddelka pravljlično sobo oz. čitalnico ter kotichek za igranje (ločen prostor ob stopnišču), prostor za neknjižno gradivo, čitalnico za časopisje, prostor za računalnike, sprejemnico s pultom za izposajo gradiva. Prostor za ogled filmov in poslušanje glasbe (avdio-videoteka) je del vstopnega prostora.

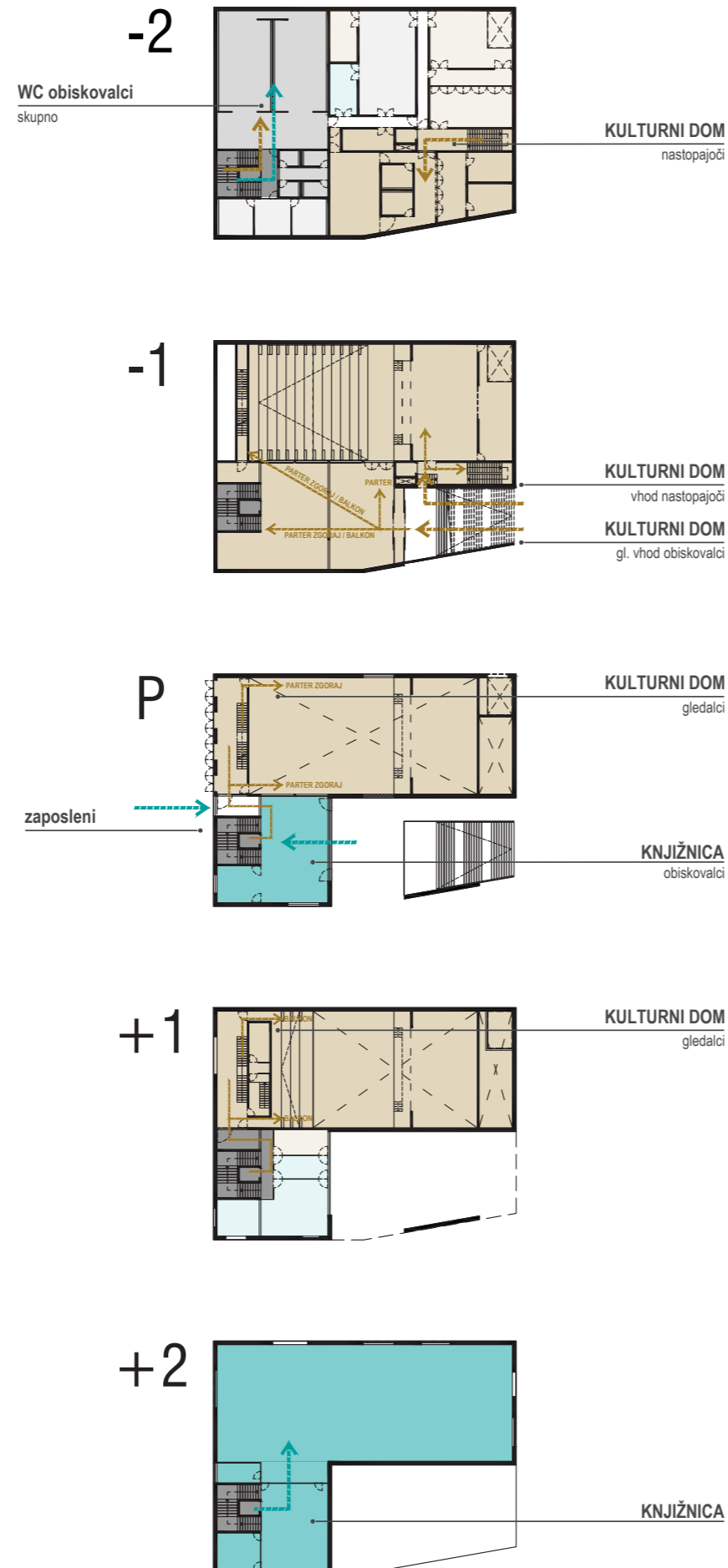
Sanitarije knjižnice za zaposlene in za obiskovalce (oboje združeno s kulturnim domom) se nahajajo v K2, dostopne so po glavnem stopnišču v zahodnem traktu.

Za delovanje objekta je potrebno zagotoviti ustrezne tehnične prostore (kotlovnica, klimati, agregati, instalacijski jaški... D-1, D-2, D-3, D-4), ki so skupni za oba programa in se nahajajo v K2.









SHEMA POTI UPORABNIKOV

## KOMUNIKACIJE IN DOSTOPI

Glavni vhod v Kulturni dom za obiskovalce je v JV vogalu stavbe, dostopen po zunanjem nadstreženem stopnišču iz površine ob objektu do etaže K1 v avlo. Stranski servisni dostop za odrsko tehniko je na severu stavbe v zaodreje oz. na tovorno dvigalo. Službeni vhod za nastopajoče je z vhodne ploščadi in v K2, kjer so garderobe in vadnica za nastopajoče.

Glavni vhod v knjižnico je pod vhodnim nadstreškom v pritličju v zahodni trakt. Dostop za zaposlene je v pritličju z zahoda (s Štefanove ulice). Z zahodne fasade je možen tudi direkten dostop v garderobo knjižnice oz. do knjigomata.

Glavna vertikalna komunikacija s stopniščem in dvigalom je v zahodnem traktu. Zaščiteno stopnišče je dimenzionirano za največje število uporabnikov stavbe in se uporablja za evakuacijo (razdalja do stopnišča je max 35m).

Omogočena je ločena uporaba obeh programskih sklopov. Ob organizaciji dogodkov v večernih urah, ko je knjižnica zaprta je možno glavno stopnišče zapreti v K1 proti P (zaprtje s trakom ni prehoda, zaveso ali premičnimi paneli) in uporabljati stopnišče v sklopu dvorane, ki omogoča dostop do pritličja in balkona v 1N. Glavno stopnišče ostane odprto do K2 za dostop do sanitarij. V dnevnem času, ko kulturni dom ne deluje in je knjižnica odprta je omogočen dostop v njo iz avle v pritličju (do M), dostop do sanitarij v K2 po glavnem stopnišču. Omejitev dostopa do dvorane v K1 je omogočena z premičnimi zasteklitvami ali drugo kontrolo dostopa (v primeru obratovanja blagajne kulturnega doma je omogočen vizualni nadzor obiskovalcev). V primeru, da je potrebna povezava obeh programov, je to omogočeno po glavnem stopnišču.

Zagotovljene so ustrezne višine prostorov (svetla višina najmanj 3,20 m, svetla višina dvovišinske dvorane z odrom 10,00 m) ter ustrezne širine prehodov in evakuacijskih poti (hodniki pisarn min. 1,20 m in min. 2,40 m ob dvorani). Prostori, ki presegajo površino 100 m<sup>2</sup> imajo svetlo višino najmanj 3,50 m.





VOGALNI NADSTREŠEK OZNAČUJE VHODA V STAVBO





KONCEPT JE NADGRAJEN Z ZUNANJIM PROSTOROM MED KRAKOMA – TRGOM ZA VHOD V OBA PROGRAMA

## TABELA KVADRATUR - BRUTO KVADRATURE IN URBANISTIČNI FAKTORJI

## STAVBA

zap.št.	ETAŽA	BRUTO POVRŠINA m <sup>2</sup>
1	KLET -2	977,23
2	KLET -1	882,92
3	PRITLIČJA	726,37
4	1. NADSTROPJE	726,37
5	2. NADSTROPJE/MANSARDA	726,37
	SKUPAJ BRUTO	4039,26

zap.št.	ETAŽA	NETO POVRŠINA m <sup>2</sup>
1	KLET -2	856,88
2	KLET -1	764,02
3	PRITLIČJA	207,52
4	1. NADSTROPJE	318,29
5	2. NADSTROPJE/MANSARDA	636,43
	SKUPAJ NETO	2783,14

\*opomba - dvorana upoštevana samo etaži K1 in 1N (balkon) - volumen dvorane obsega 3 etaže

URBANIZEM za izračun faktorjev se upošteva velikost GP **1.860,00m<sup>2</sup>**

FAKTOR		
<b>BTP</b>	bruto površina stavbe nad terenom v m <sup>2</sup>	2179,11
<b>FI</b>	faktor izrabe v %	1,2
<b>FZ</b>	faktor zazidanosti v %	0,5
<b>FZP</b>	faktor zelenih površin v %	0,2

\*brez nadstreška (3 celotne etaže)

bruto kvadratura nad zemljo

zazidana površina z nadstreškom

park



TABELA KVADRATUR - NETO KVADRATURE

NETO POVRŠINE STAVBE		DOSEŽENE NETO POVRŠINE STAVBE						
KULTURNI DOM								
zap.št.	NAZIV PROSTORA	POVRŠINA m <sup>2</sup>	ŠTEVILO	POVRŠINA SKUPAJ m <sup>2</sup>	ETAŽA	POVRŠINA m <sup>2</sup>	ŠTEVILO	POVRŠINA SKUPAJ m <sup>2</sup>
<b>A</b>	<b>Vhodni večnamenski prostor</b>							
A-1	Vhodna avla	180	1	180	K1	190,3	1	190,3
A-2	sanitarije m+ž (ZDRUŽENO S KNJIŽNICO)	42	1	42	K2	54,5	1	54,5
A-3	garderobe	28	1	28	K1	23,3	1	23,3
A-4	blagajna (DEL AVLE)	5	1	5	K1	0	1	0
<b>B</b>	<b>Odrski prostor</b>							
B-1	velika dvorana - parter	260	1	260	K1	243,5	1	243,5
B-2	velika dvorana - balkon	80	1	80	1N	77	1	77
B-3	oder	154	1	154	K1+0,85	140	1	140
B-4	zaoderje	56	1	56	K1+0,85	56	1	56
B-5	tehnična kabina (v sklopu velike dvorane)	0	1	0	1N	15,3	1	15,3
B-6	skladišče	50	1	50	K2	54,9	1	54,9
<b>C</b>	<b>Zodnje, prostori za nastopajoče, uprava</b>							
C-1	skupna soba za nastopajoče	28	1	28	K2	28,1	1	28,1
	maskirnica in komunikacije				K2	33,4	1	33,4
C-2	vadnica za nastopajoče	48	1	48	K2	59,6	1	59,6
C-3	garderobe nastopajoči m/ž	18	1	18	K2	19	1	19
C-4	garderobe nastopajoči m/ž	18	1	18	K2	19,3	1	19,3
C-5	sanitarije osebje m+ž - NASTOPIJOČI	22	1	22	K2	22,6	1	22,6
C-6	pisarna uprava	20	1	20	1N	20	1	20
C-7	delavnica	18	1	18	K2	19	1	19
C-8	skladišče	50	1	50	K2	48,6	1	48,6
<b>D</b>	<b>Tehnični prostori (lahko v kleti)</b>							
D-1	Tehnični prostori (kotlovnica, klimati, instalacije, transformatorska postaja)	84	1	84	K2	84,9	1	84,9
D-2	agregati	14	1	14	K2	16,2	1	16,2
D-3	teristorška soba	20	1	20	K2	20,3	1	20,3
D-4	prostor za čistila v vsaki nadzemni etaži	3	3	9	K2	5,4	1	5,4
<b>E</b>	<b>Komunikacije</b>							
E-1..	Stopnišča, dvigala, hodniki cca 20%	98	1	290	K2-1N	309,5	1	309,5
	SKUPAJ NETO KULTURNI DOM		25	1494			24	1560,7

## KNJIŽNICA

zap.št.	NAZIV PROSTORA	POVRŠINA m <sup>2</sup>	ŠTEVILO	POVRŠINA SKUPAJ m <sup>2</sup>	ETAŽA	POVRŠINA m <sup>2</sup>	ŠTEVILO	POVRŠINA SKUPAJ m <sup>2</sup>
<b>K1</b>	<b>Površina za knjižnično gradivo</b>							
K1-1	Knjige za odrasle: velikost glede na postavitev polic	160	1	160	2N-M	160	1	160
K1-2	Knjige za otroke: velikost glede na postavitev polic	130	1	130	2N-M	129,7	1	129,7
K1-3	Periodični tisk in časopisje: velikost glede na postavitev polic	4	1	4	2N-M	5,2	1	5,2
K1-4	Neknjižno gradivo (DVD): velikost glede na postavitev polic	27	1	27	2N-M	26,5	1	26,5
K1-5	Priročni arhiv knjižničnega gradiva	20	1	20	2N-M	20,8	1	20,8
<b>K2</b>	<b>Uporabniška mesta</b>							
K2-1	Uporabniška mesta za uporabo gradiva: za eno mesto 2-2,5 m <sup>2</sup>	2,5	20	50	2N-M	47,6	1	47,6
K2-2	Uporabniška mesta za uporabo gradiva v oddelkih za otroke: 2 m <sup>2</sup>	2	10	20	2N-M	20,4	1	20,4
K2-3	Uporabniška mesta z informacijsko-komunikacijsko opremo: 1,5-3,7 m <sup>2</sup> (odvisno od namena in opreme)	3	9	27	2N-M	27,8	1	27,8
K2-4	Prostori za usposabljanje in izobraževanje: za eno uporabniško mesto 3-3,5 m <sup>2</sup> ,	3	5	15	2N-M	16,1	1	16,1
K2-5	Prostori za usposabljanje in izobraževanje: mesto za učitelja 7 m <sup>2</sup>	7	1	7	2N-M	3,6	1	3,6
K2-6	Prostor za dogodke (večnamenska dvorana): za en sedež 1 m <sup>2</sup> , za prostor namenjen izvajalcu (oder) 7 m <sup>2</sup> . Kapaciteta prostora zagotavlja udeležbo za vsaj 20 ljudi, v večjih krajevnih knjižnicah je kapaciteta ustrezno večja glede na potrebe. Predvideno za 30 oseb (en razred OŠ)	40	1	40	P	39,5	1	39,5
K2-7	Avdio-videoteka	40	1	40	2N-M	39,5	1	39,5
K2-8	Igralnica (pravilni kotiček) za otroški oddelek	30	1	30	2N-M	23,2	1	23,2
K2-9	Prostor za sprostitev in družabnost: 4-8 m <sup>2</sup>	8	1	8	2N-M	8,1	1	8,1
K2-10	Garderobe za obiskovalce	25	1	25	P	23,2	1	23,2
<b>K3</b>	<b>Površina delovnih mest za osebje</b>							
K3-1	Izposojevalni pult	10	2	20	2N-M	21,8	2	43,6
K3-2	Informacijski pult	5	1	5	2N-M	5,4	1	5,4
K3-3	Pomožna pisarna za osebje, ki dela z uporabniki	9	1	9	2N-M	12,5	1	12,5
K3-4	Pisarna za delo pri nabavi, katalogizaciji in opremi knjižničnega gradiva	15	2	30	1N	30,1	1	30,1
K3-5	Pisarna za administrativno delo	12	4	48	1N	44,5	1	44,5
K3-6	Pisarna za vodstveno osebje	18	1	18	1N	18	1	18
K3-7	Garderobe in sanitarije za osebje	15	1	15	K2	56,1	1	56,1
K3-8	Garderobe in sanitarije za obiskovalce (sanitarije za obiskovalce so lahko urejene skupaj s kulturnim domom)	0	1	0	K2	54,5	1	54,5
<b>K4</b>	<b>Tehnični prostori (lahko v kleti)</b>							
	Tehnični prostori (kotlovnica, klimati, instalacije) - skupaj s kulturnim domom	0	1	0		0	1	0
K4-2	Strežniška soba	20	1	20	K2	20,3	1	20,3
K4-3	Arhiv	30	1	30	K1	30,8	1	30,8
<b>E</b>	<b>Komunikacije</b>							
E-1...	Stopnišča, dvigala, hodniki cca 20%	176	1	176		154,7	1	154,7
	SKUPAJ NETO KNJIŽNICA		72	974			28	1061,7

## CELOTNA STAVBA

NAZIV PROSTORA	POVRŠINA SKUPAJ m <sup>2</sup>	POVRŠINA SKUPAJ m <sup>2</sup>
Kulturno dom skupaj	1494	1560,7
Knjižnica skupaj	974	1061,7
SKUPAJ STAVBA NETO	2468	2622,4

## OCENA INVESTICIJE

## OCENA INVESTICIJE

	OCENJENA VREDNOST BREZ DDV	DDV	SKUPAJ
STAVBA - GOI	4.890.000,00	1.075.800,00	5.965.800,00
STAVBA - NOTRANJA OPREMA	1.150.000,00	253.000,00	1.403.000,00
ZUNANJA UREDITEV - GOI	170.000,00	37.400,00	207.400,00
<b>SKUPAJ €</b>	<b>6.210.000,00</b>	<b>1.366.200,00</b>	<b>7.576.200,00</b>

	navedba zneska SKUPAJ POGODBENA CENA BREZ DDV iz priloge 3 – INFORMATIVNA PONUDBA	DDV	SKUPAJ
<b>PONUDBA SKUPAJ BREZ NOTRANJE OPREME €</b>	285.850,00	62.887,00	348.737,00
PONUDBA NOTRANJA OPREMA €	59.000,00	12.980,00	71.980,00





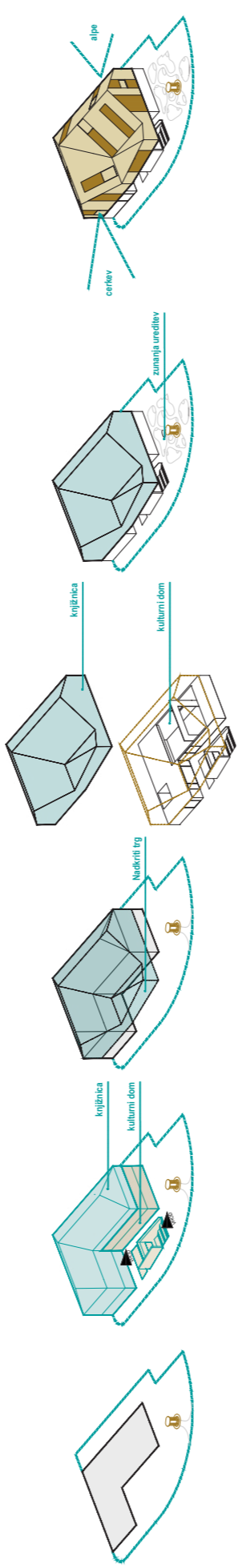
**GRAFIČNI DEL**

POMANJŠANI PLAKATI NA FORMAT A3  
GRAFIČNI PRIKAZI IZ PLAKATOV





NOVA STAVBA REINTERPRETIRA TRADICIONALNO ARHITEKTURO. SREDIŠČU ŠENČURJA DAJE NOVO PODOBO, KI OZNAČUJE NOV JAVNI PROSTOR KRAJA.



OHRANITEV GABARITOV OBSTOJEČE STAVBE REINTERPRETACIJA OBSTOJEČE STAVBE

VZPOSTAVITEV ZUNANJEGA JAVNEGA PROSTORA V CENTRU ŠENČURJA

"KAPA" - ALUZIJANA TIPIČNO GORENJSKO HIŠO

ORGANSKA ZUNANJA UREDITEV

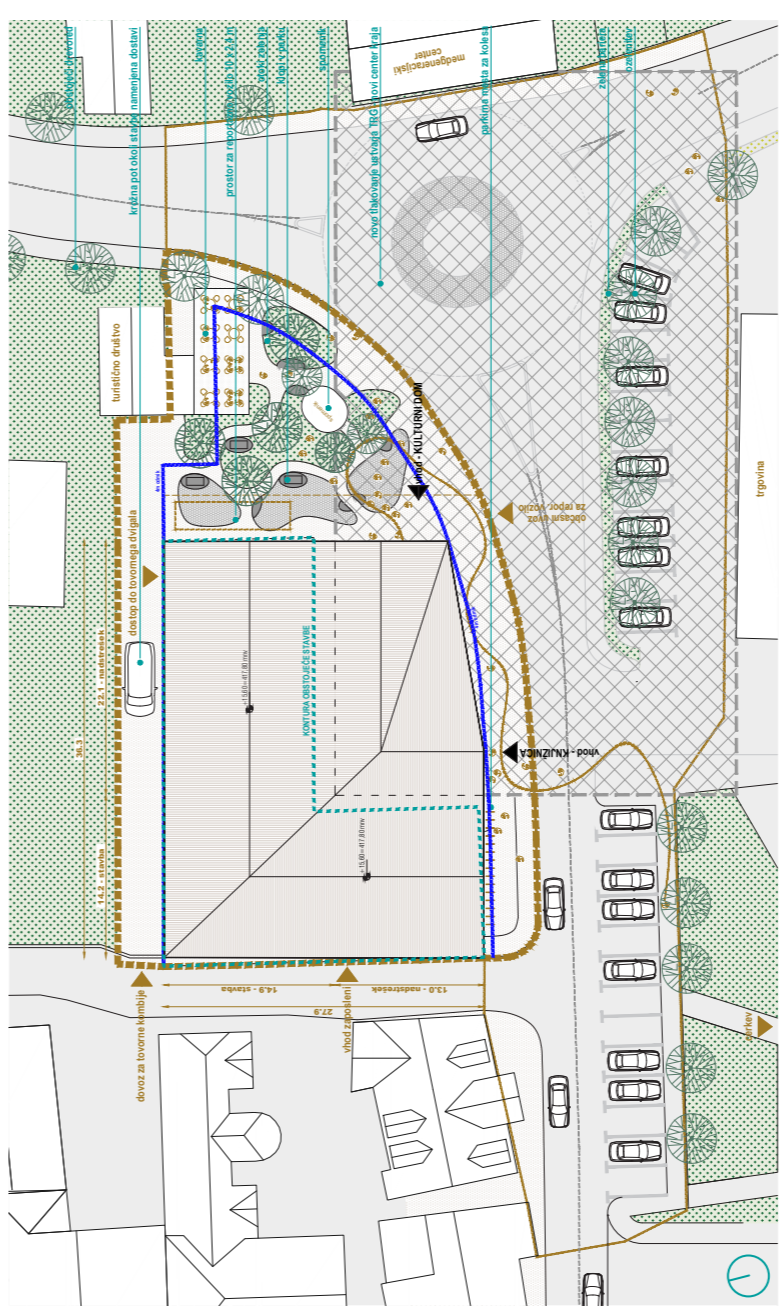
ODPIRANJE FASADE PROTITALPAMI IN PROSTORSKIM DOMINANTAM

**URBANISTIČNA ZASNOVA**  
 Najpomembnejša lega v kraju se z nove stavbo Kulturnega doma in knjižnice predlikuje v kulturno vozlišče in jasno strukturirano pomembno fokalno točko. Stavba je umaknjena v mesto obstoječega, veseljen vhod v hišni kompleks, ki se razvija od 402,20 do 402,50 m. Obstoječa L zasnova je preoblikovana v pravokotnik, ki bo jasno zaključil in označil novo kulturno središče. Ohranjena je hierarhija prostora, kjer je nov (in obstoječ) kulturni dom velika in hierarhično pomembna stavba. Nova stavba velično ne presega obstoječega, osnovnemu obsegu stavbe pa se pridruži s svojo poljavnostjo in ozračje vhoda. V razmerju do bližnjega velikega volumna obstoječega trgovske stavbe, s svojo poljavnostjo in velikostjo nova stavba jasno označi naseljeno javno vsebino. Iz nadstrežnega trga pred stavbo se proti jugu in vzhodu postavlja enerna tlakovana površina – povečan trg, ki vključuje tudi prostor za kolesarje. Na vzhodni strani je ljudem roben sežalji do trgovine Makso. Na vzhodni strani medgeneracijskega centra, iz prometa površine se ustvari nova večnamenska ploščad, kjer se promet, postopoma unija in se lahko oblikujejo drugačne povezave v prostoru v mehi peša.

Nova stavba je umaknjena na lokacijo obstoječih, porzema zraslo avto vozilov v obliki črke L. Od severne meje je umaknjena 4 m (tudi podzemni del), postavljena je ob

zahodno mejo, na jugu sega do regulacijske linije ceste (kot obstoječa stavba), na vzhodu je ohranjen park s skulpturo Mariji Tereziji. Okrajnost stavbe je 2x-P+P+1+M, kota prtiliga 0,00 = 402,20 mrv, kar je obstoječa meja in parcelna Profil je 402,50 mrv, kar je obstoječa meja in parcelna Profil pa srušča na cca 402,00 mrv (kar je tudi kata rnovda). Z novo ureditvijo se obkrojuje trg na kol. 402,20 mrv, kar omogoča izvedbo dvigljene ploščadi, ki unija promet. Višina je 15,00 m, kar je 517,80 mrv. Obstoječa stavba in leseni zgornji delom. Epornost volumna zaključuje stavba je cca 1,2 m nižja. Nova stavba ma dve popodorna vkopani kletni etaži.

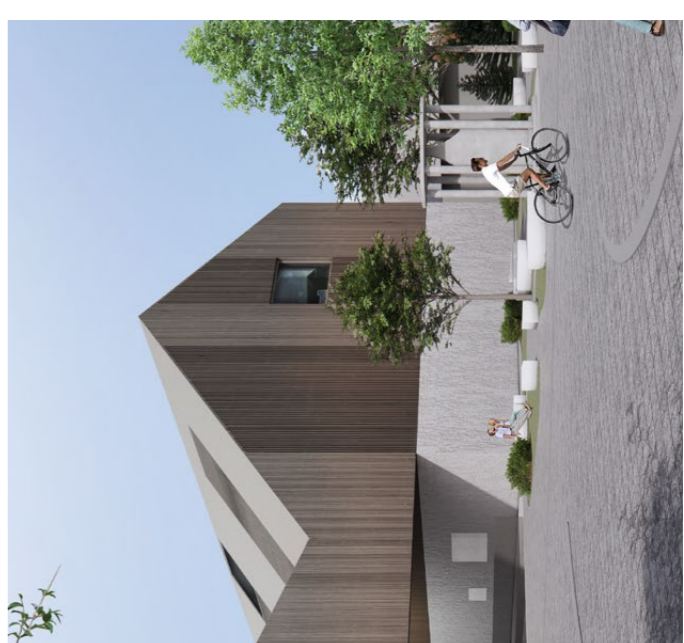
**ARHITEKTURNA ZASNOVA**  
 Arhitekturna zasnova reinterpretira obstoječo stavbo, ki je bila prvotno namenjena trgovini in delavnici. Na dvonovnem stružni obsegu stavbe se odloča na osnovnem volumnu dvazne v soevremni traktu je postavljena »lesena kapa« knjižnice, kar na soboben način interpretira tradicionalno oblikovanje hiš (kot Blagotova hiša) z masivnim zidanimi (omejenimi) prtilicam in lesenim zgornjim delom. Epornost volumna zaključuje okenske odprtine, kot ausija tradicionalnih arhitekturnih elementov delnega odpranja fasad.



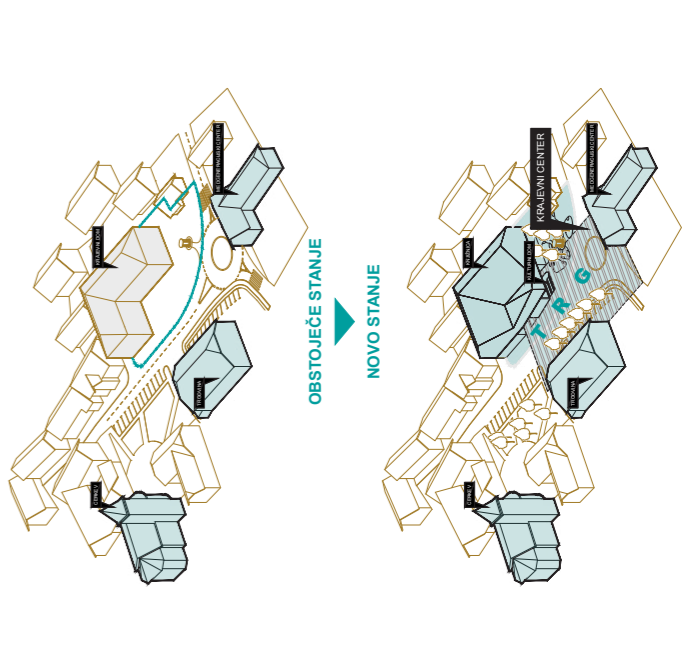
NOVI TRG USTVARJA PREDPROSTOR JAVNIM PROGRAMOM.

SITUACIJA \_ 1:250

AKSONOMETRIJA



POGLED Z JUGOVZHODA. VOGALNI NADSTREŠEK OZNAČUJE VHODA V STAVBO.



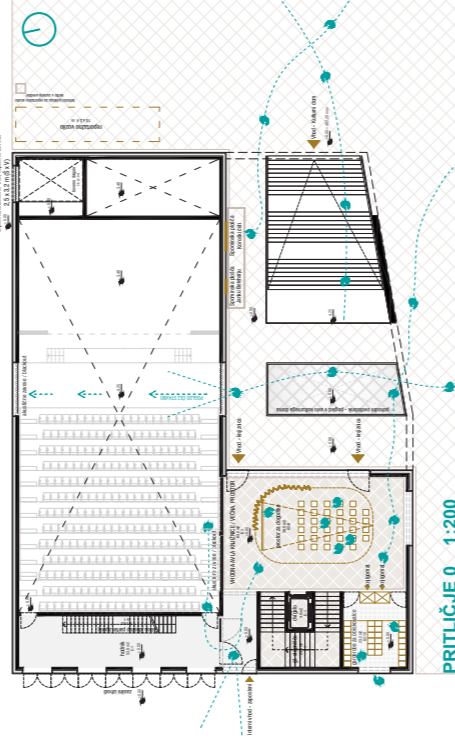
URBANISTIČNA ZASNOVA





KK666

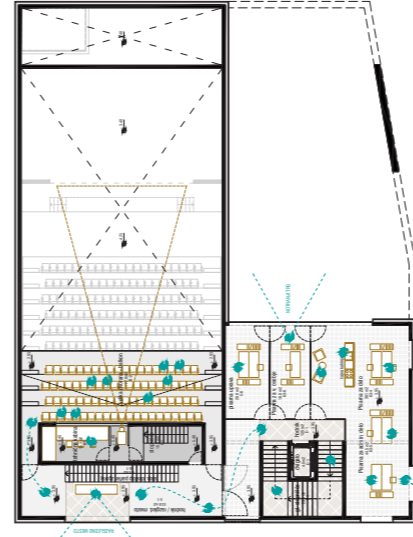
PROGRAMI LAHKO DELUJEJO POPOLNOMA SAMOSTOJNO IN SE ISTOČASNO MEDSEBOJNO VIZUALNO POVEZUJEJO NA POTI UPORABNIKA.



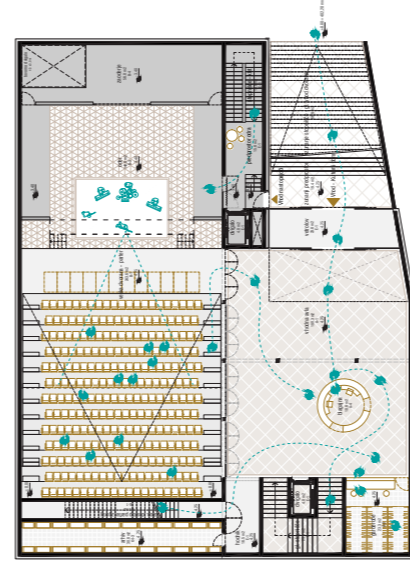
PRITLČJE 0 \_ 1:200



KLET -2 \_ 1:200

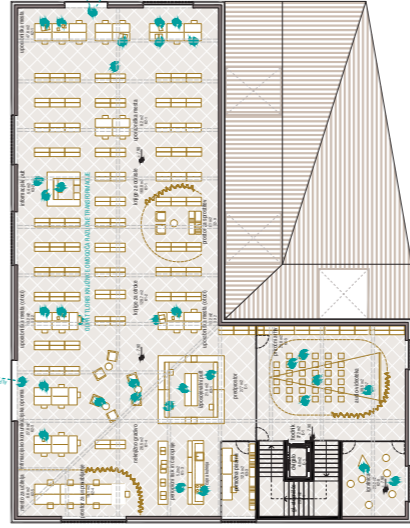


NADSTROPJE 1 \_ 1:200

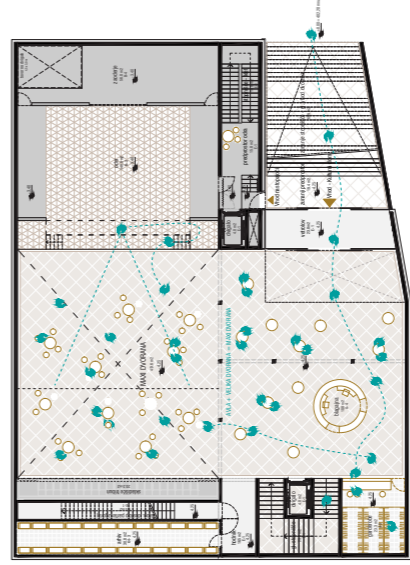


KLET -1 \_ AVLA + DVORANA \_ 1:200

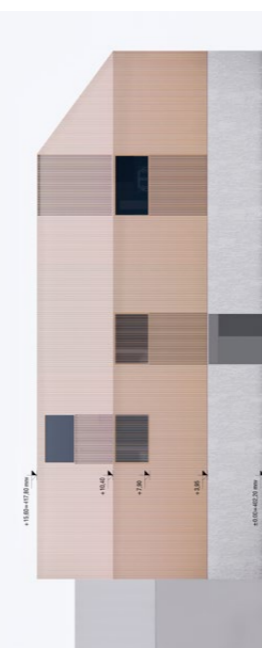
TRANSFORMACIJA AVLE IN DVORANE V MAXI DVORANO



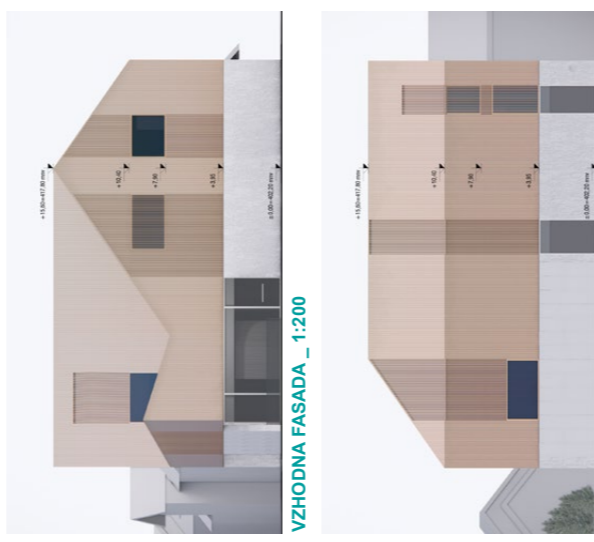
MANSARDA 2 \_ 1:200



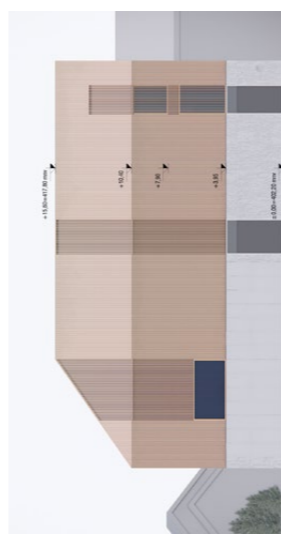
KLET -1 \_ MAXI DVORANA \_ 1:200



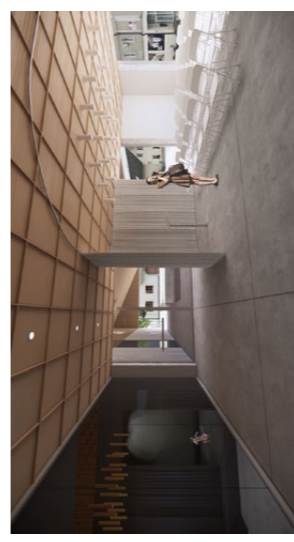
SEVERNA FASADA \_ 1:200



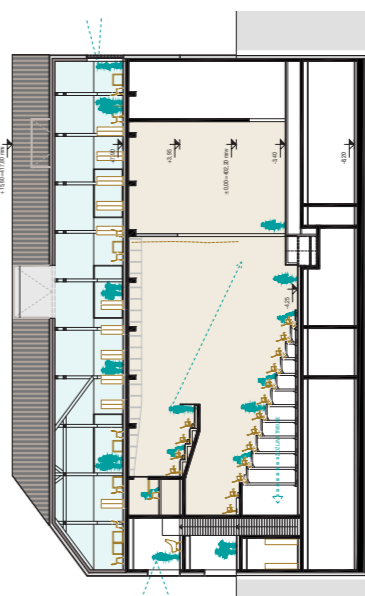
VZHODNA FASADA \_ 1:200



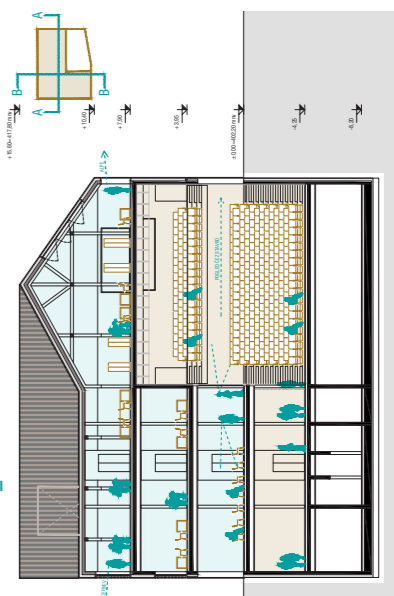
ZAHODNA FASADA \_ 1:200



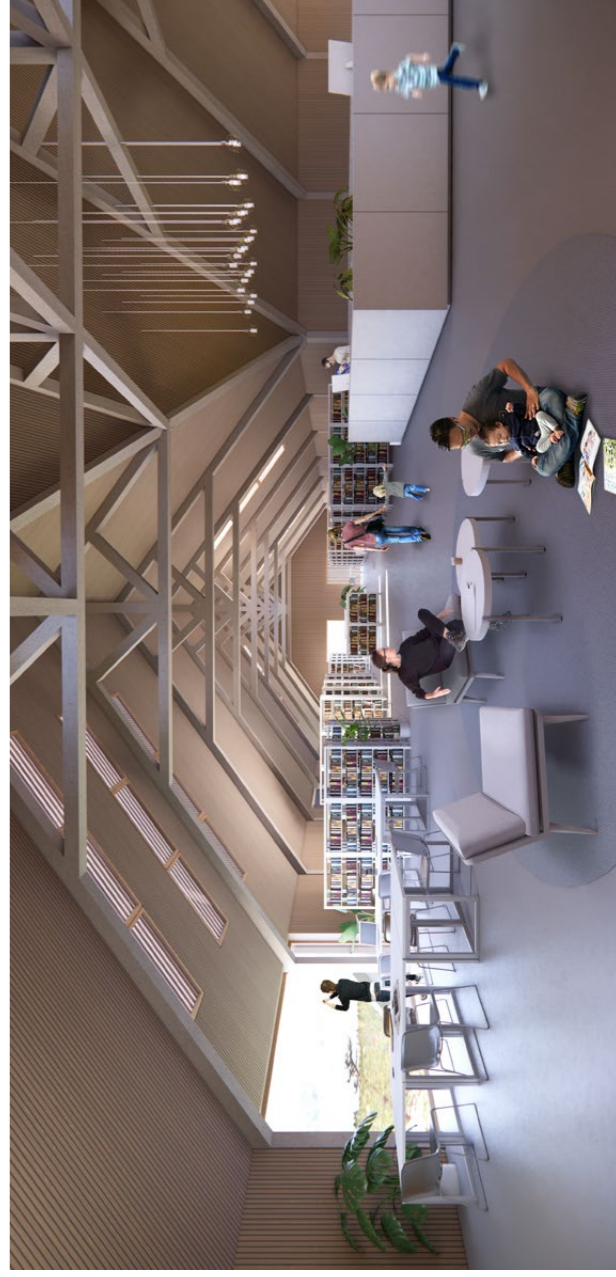
VHODNA AVLA KNJIŽNICE IN DVORANA.



PREREZ A \_ 1:200



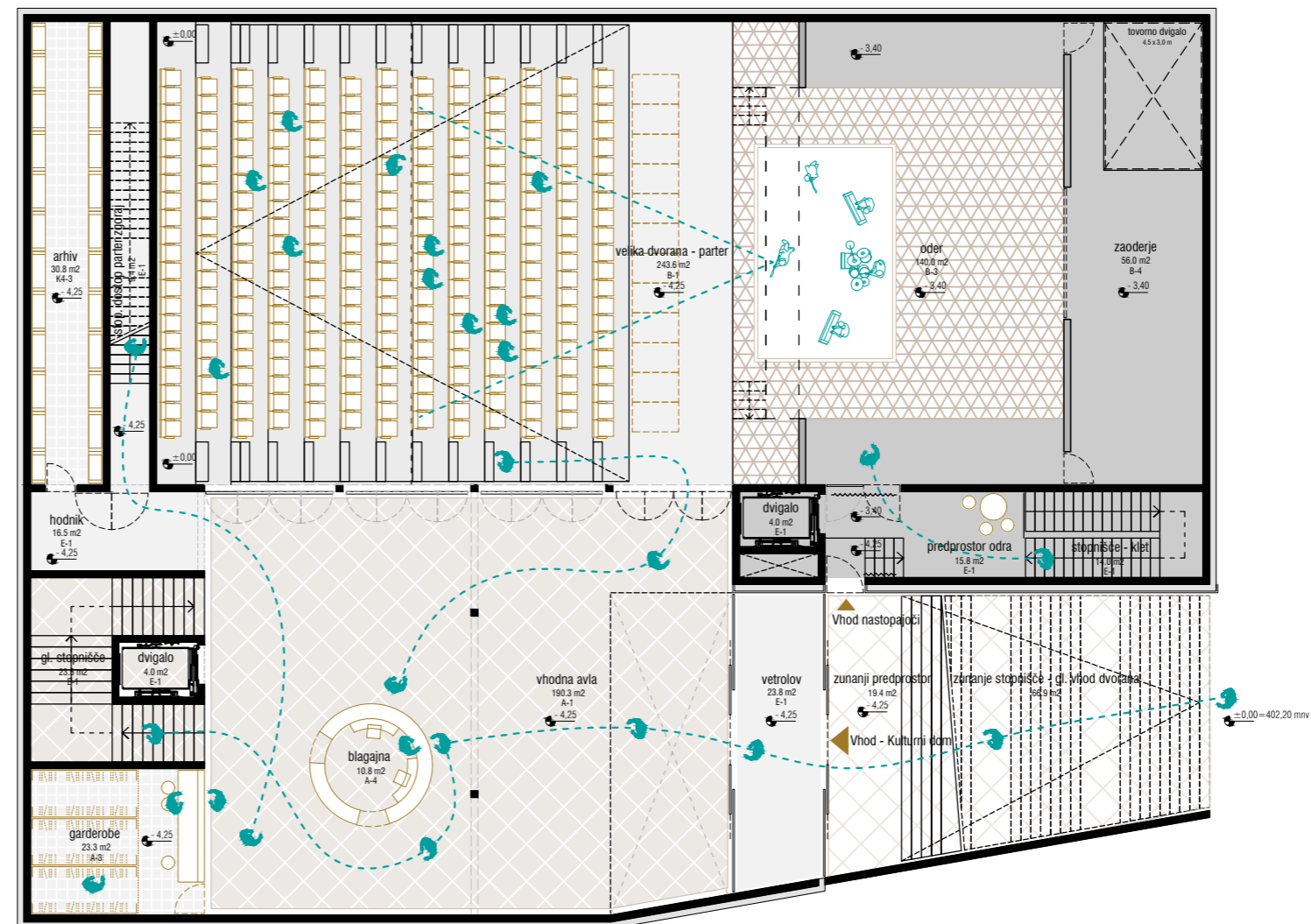
PREREZ B \_ 1:200



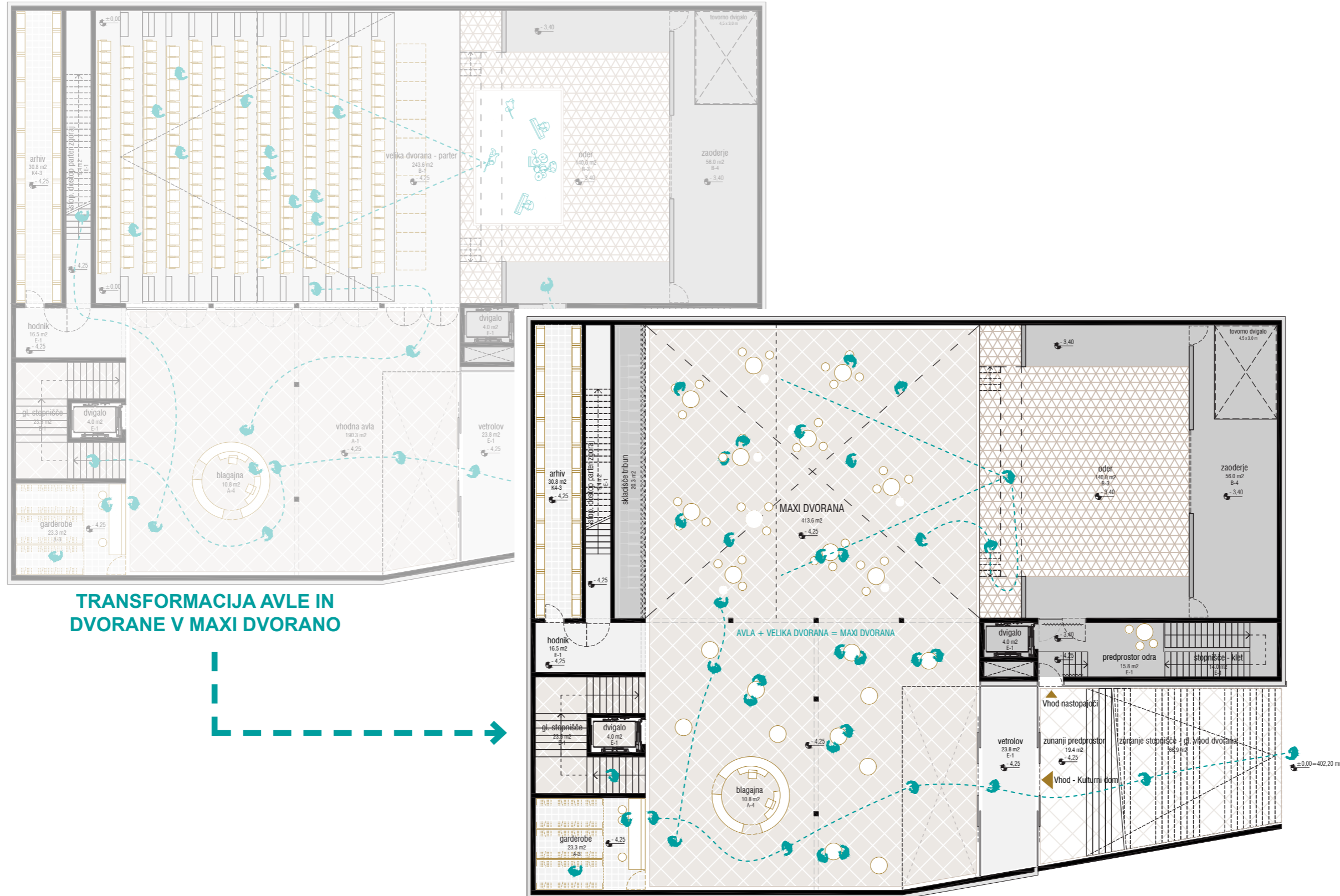
ODPRT TLORIS KNJIŽNICE OMOGOČA RAZLIČNE TRANSFORMACIJE.





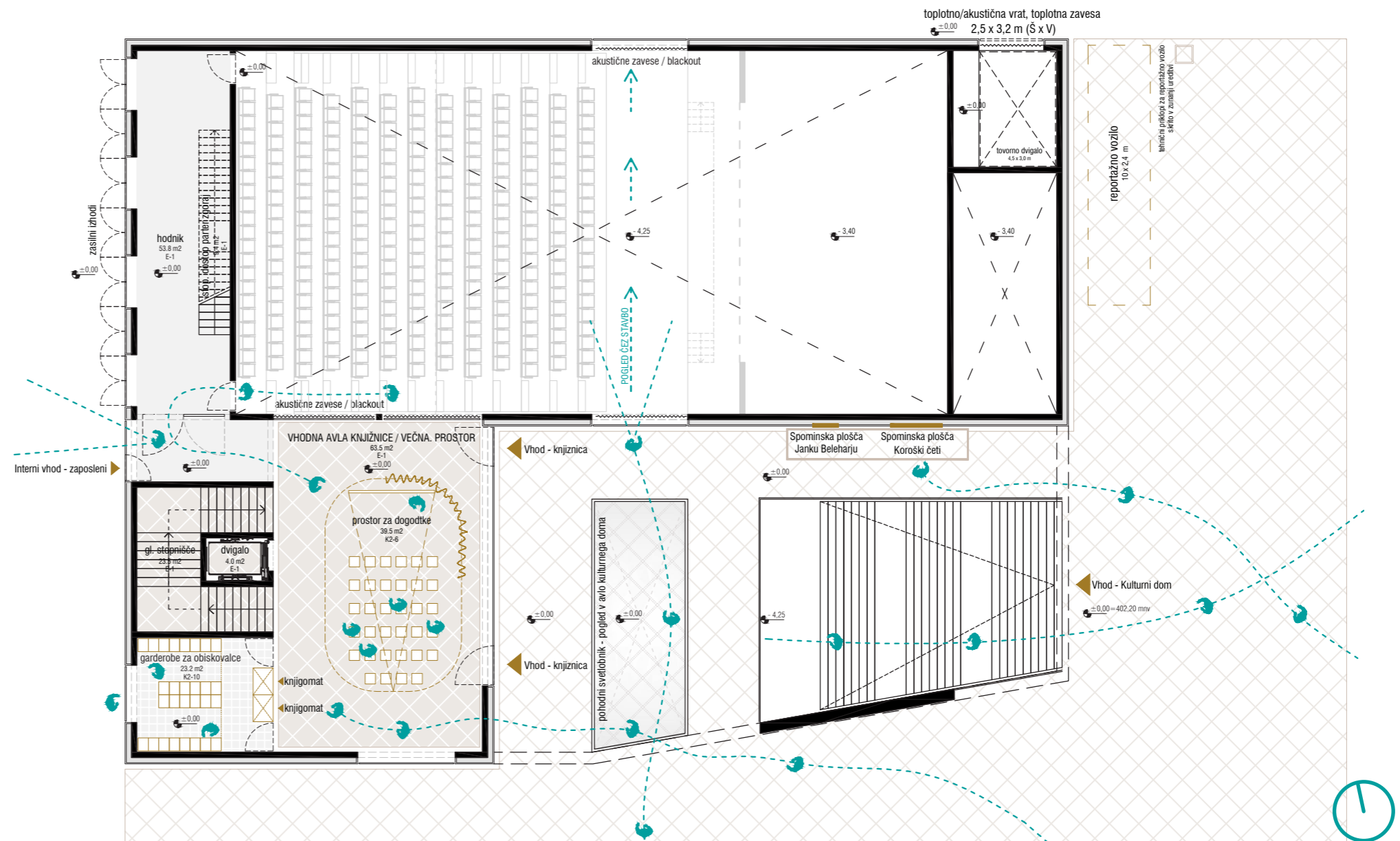




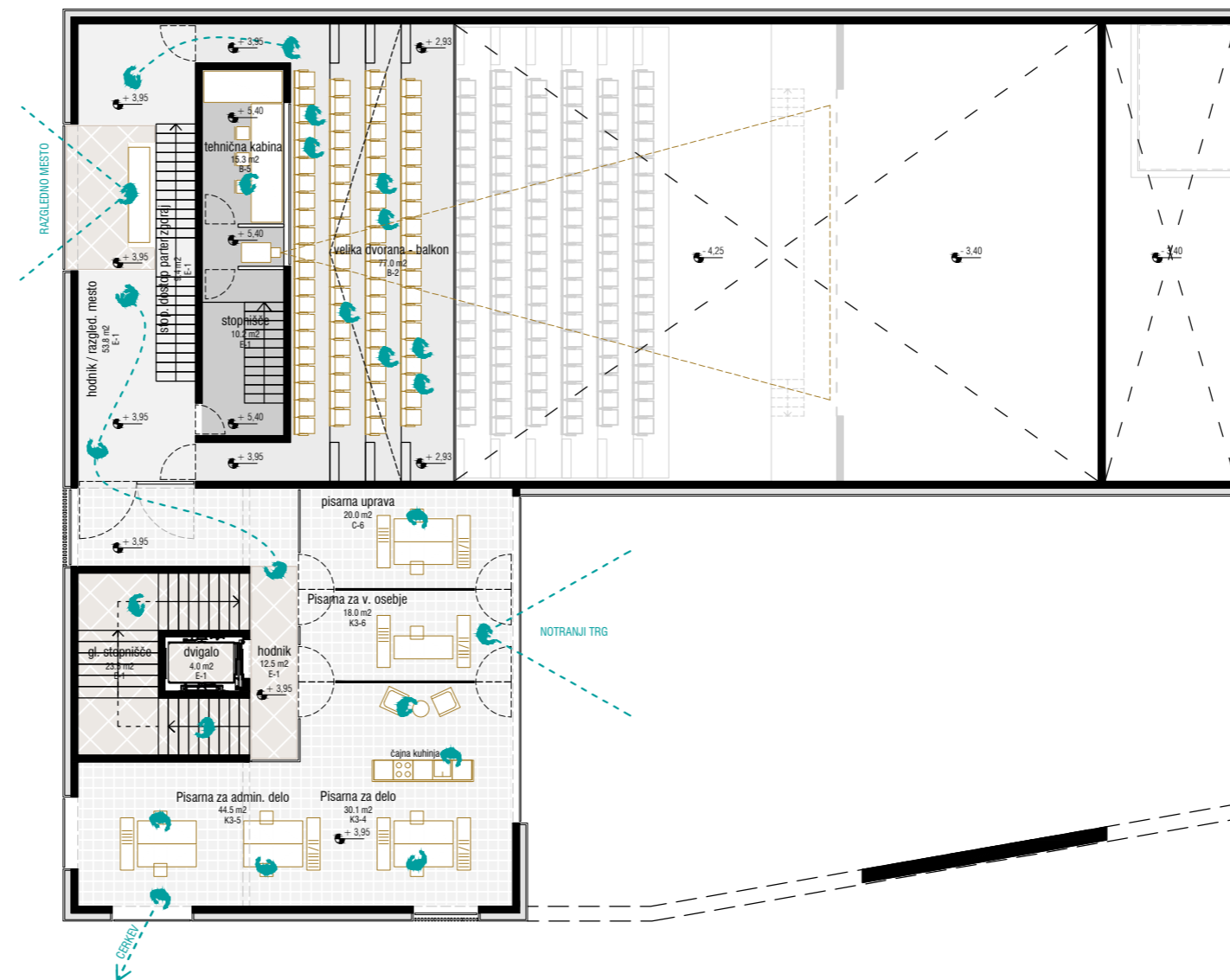


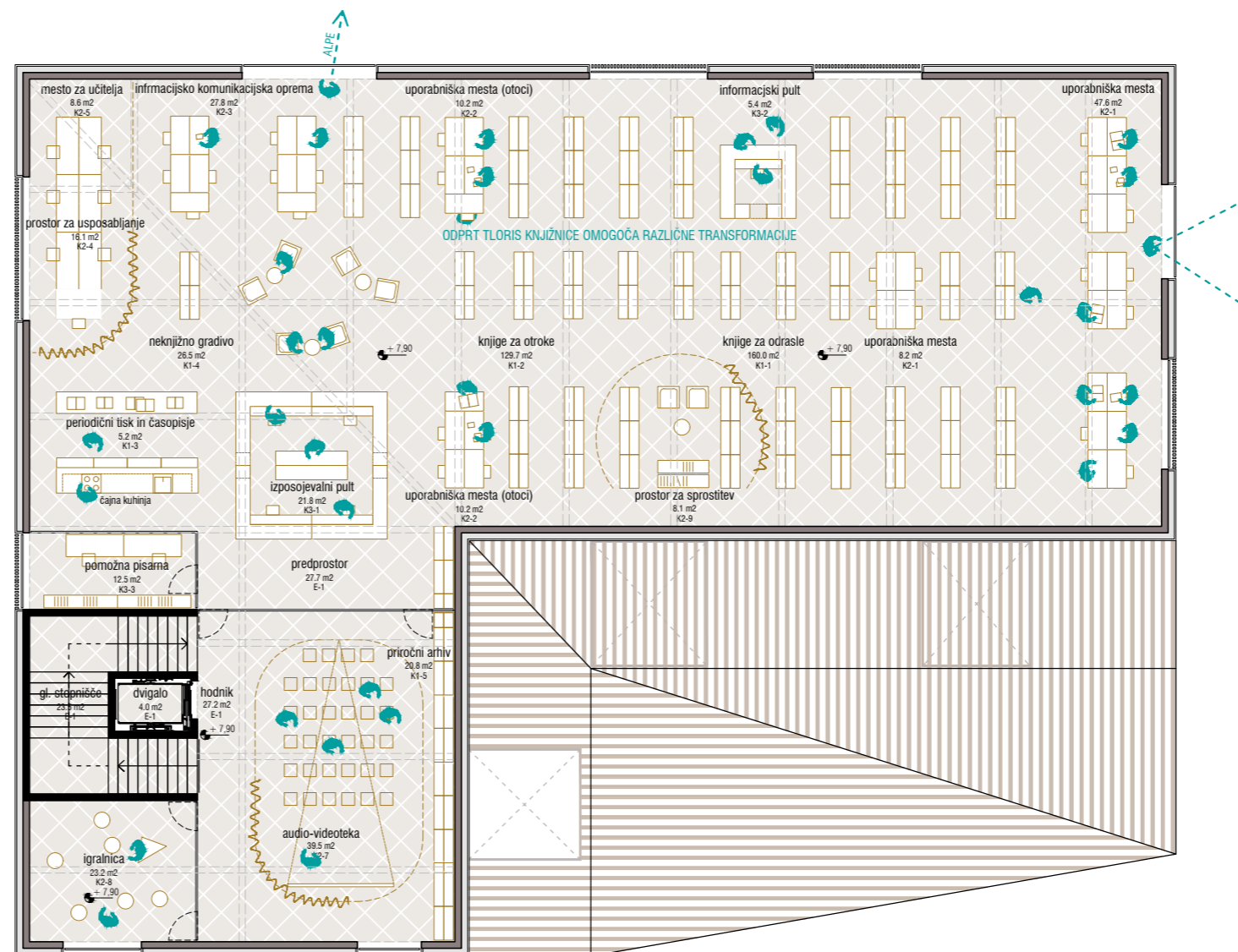
**TRANSFORMACIJA AVLE IN DVORANE V MAXI DVORANO**



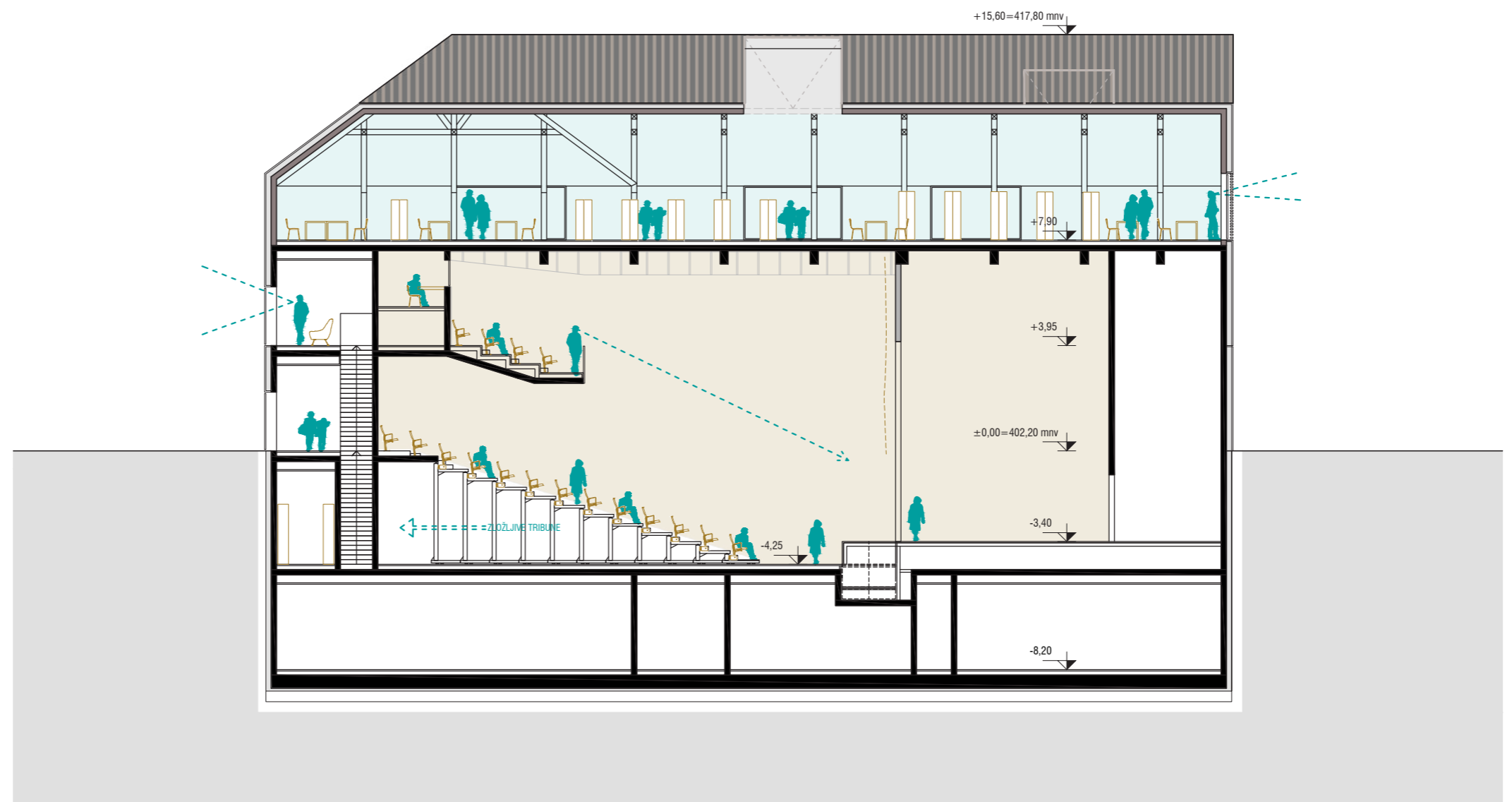


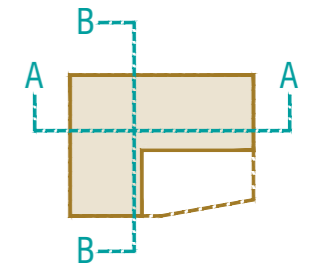




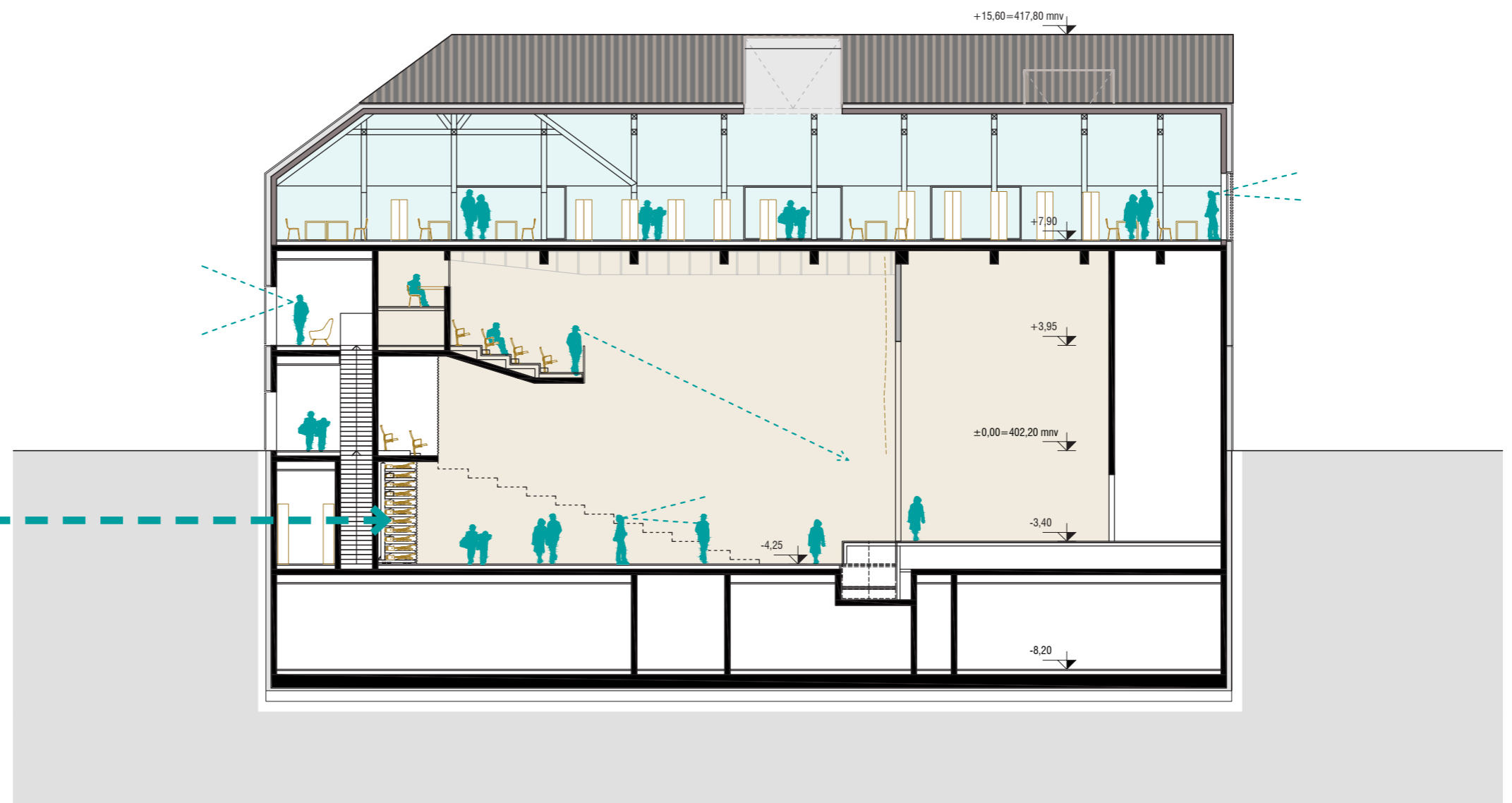




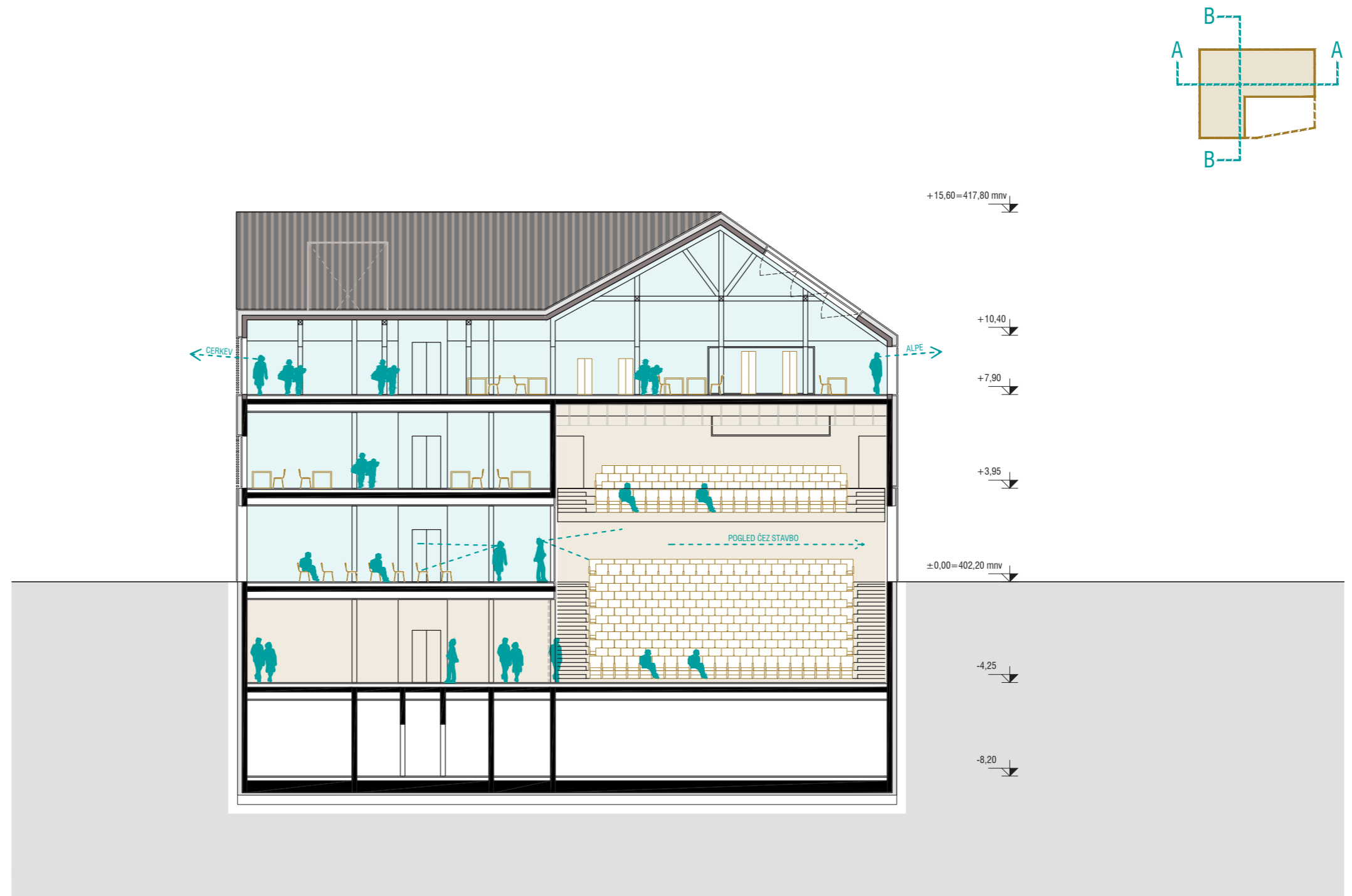




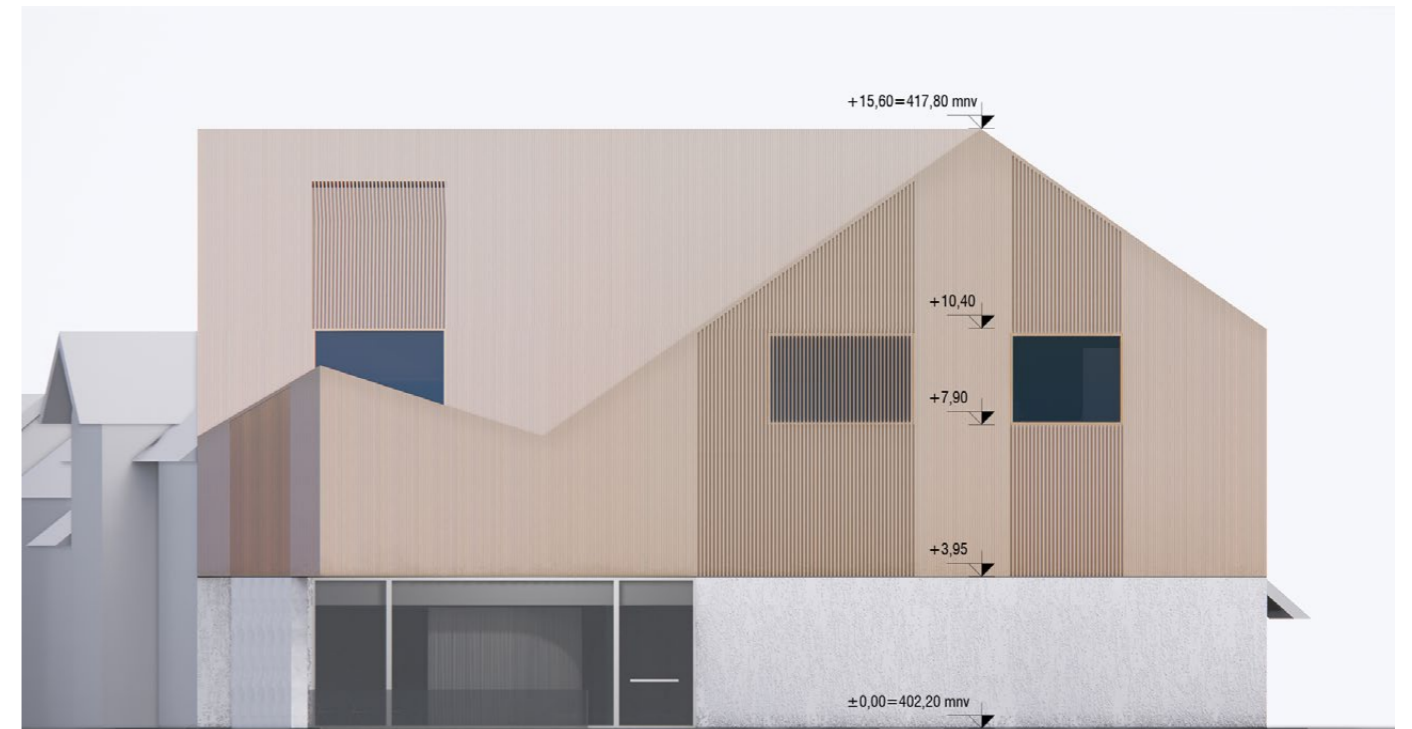
ZLOŽLJIVE TRIBUNE  
OMOGOČAJO  
TRANSFORMACIJO DVORANE IN  
AVLE V MAXI DVORANO



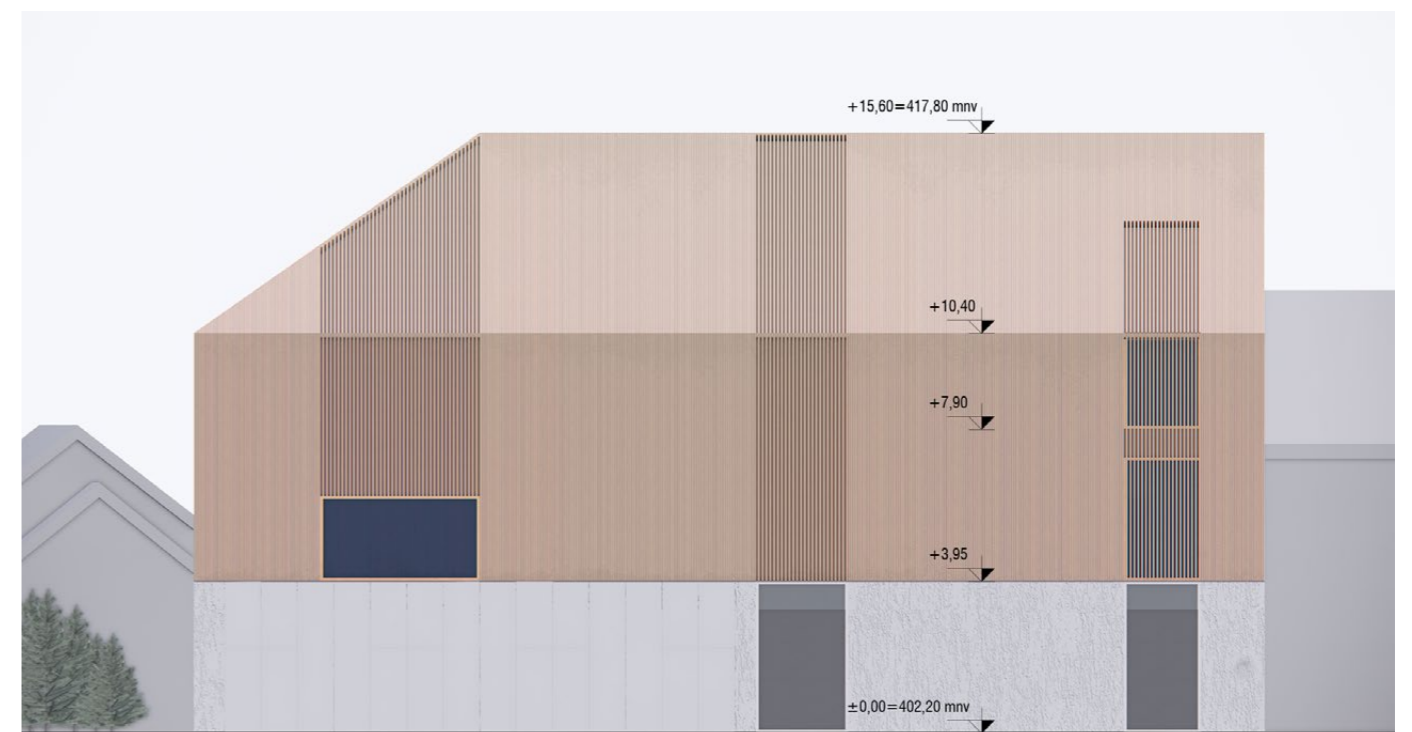




PREREZ B \_ 1:200

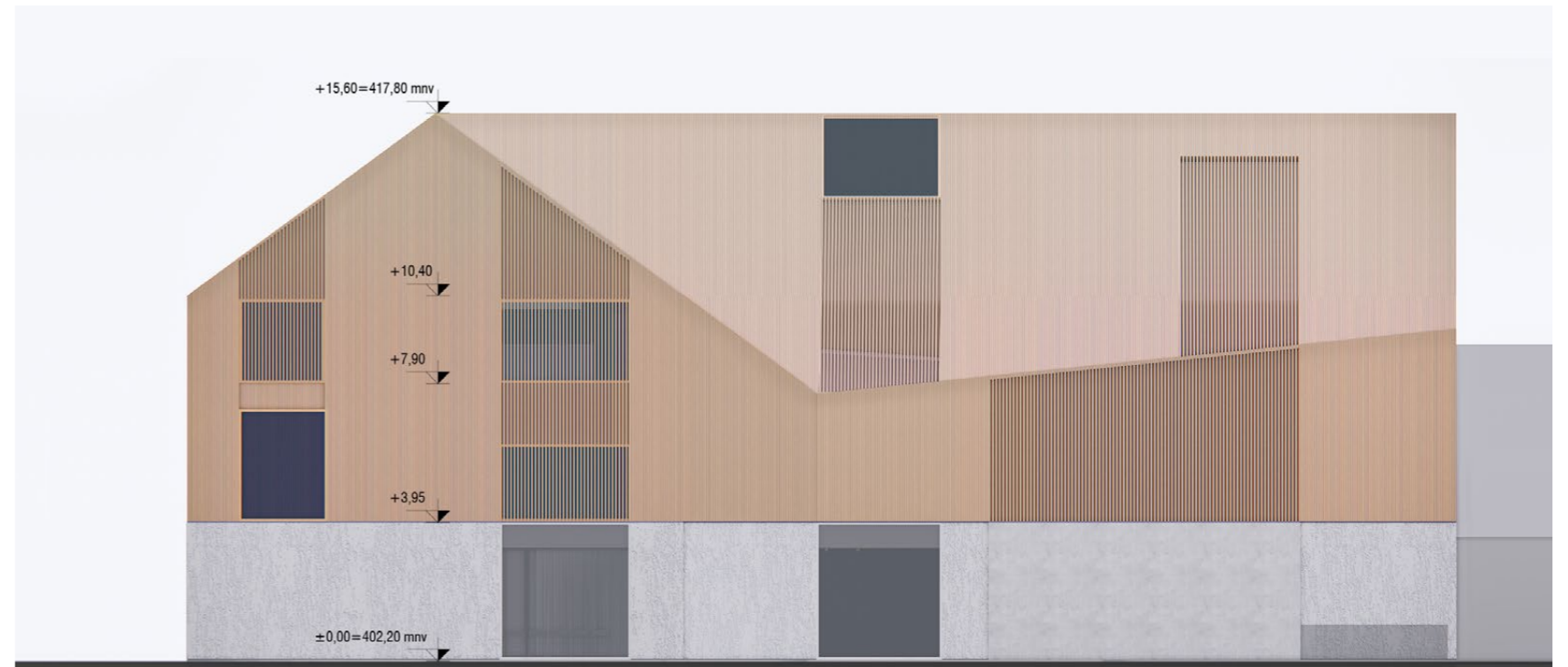


VZHODNA FASADA \_ 1:200

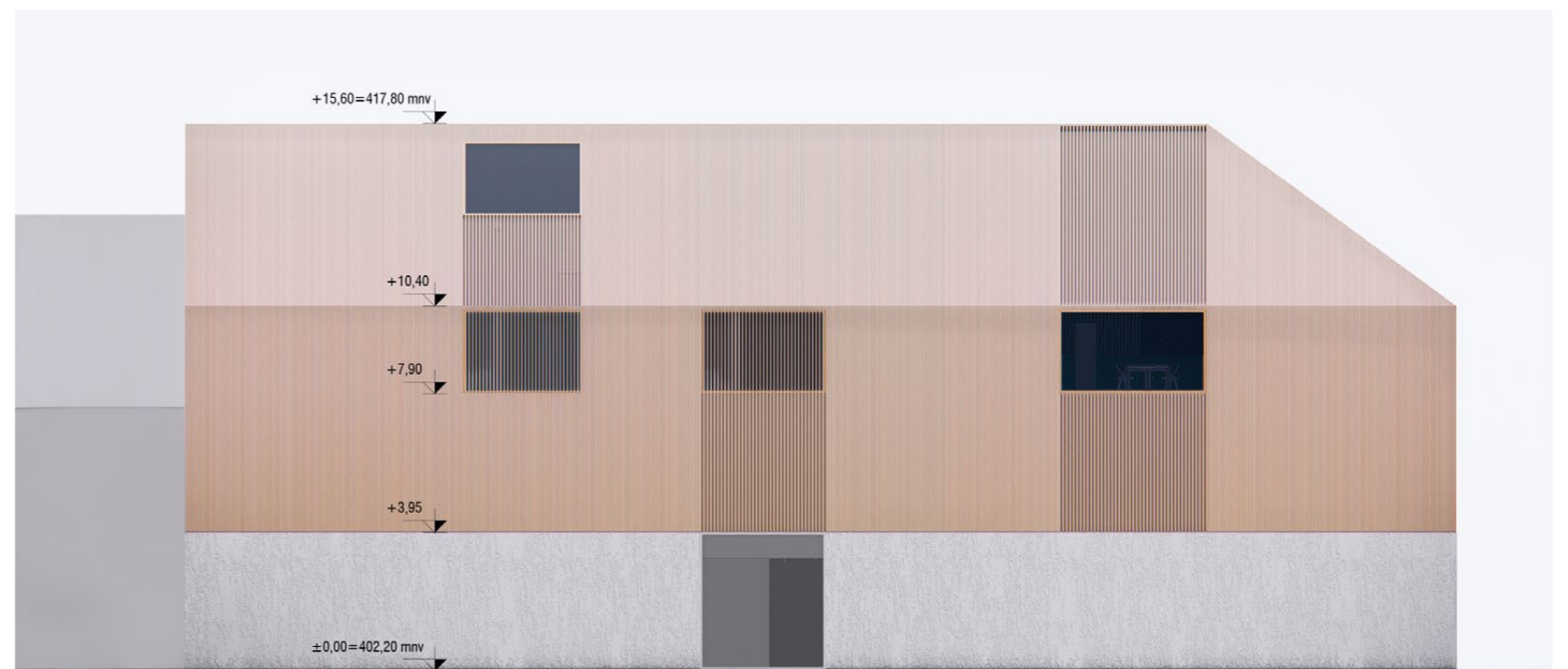


ZAHODNA FASADA \_ 1:200





JUŽNA FASADA \_ 1:200



SEVERNA FASADA \_ 1:200