



KULTURNI DOM IN KNJIŽNICA
ŠENČUR

JAVNI, PROJEKTNI, ENOSTOPENJSKI NATEČAJ ZA IZBIRO STROKOVNO
NAJPRIMERNEJŠE REŠITVE ZA PROJEKT

KULTURNI DOM IN KNJIŽNICA ŠENČUR
natečajna naloga

Naročnik in razpisovalec natečajne naloge:
OBČINA ŠENČUR
Kranjska cesta 11, SI-4208 Šenčur

v sodelovanju z:
Zbornico za arhitekturo in prostor (ZAPS)
Vegova 8, SI-1000 Ljubljana,

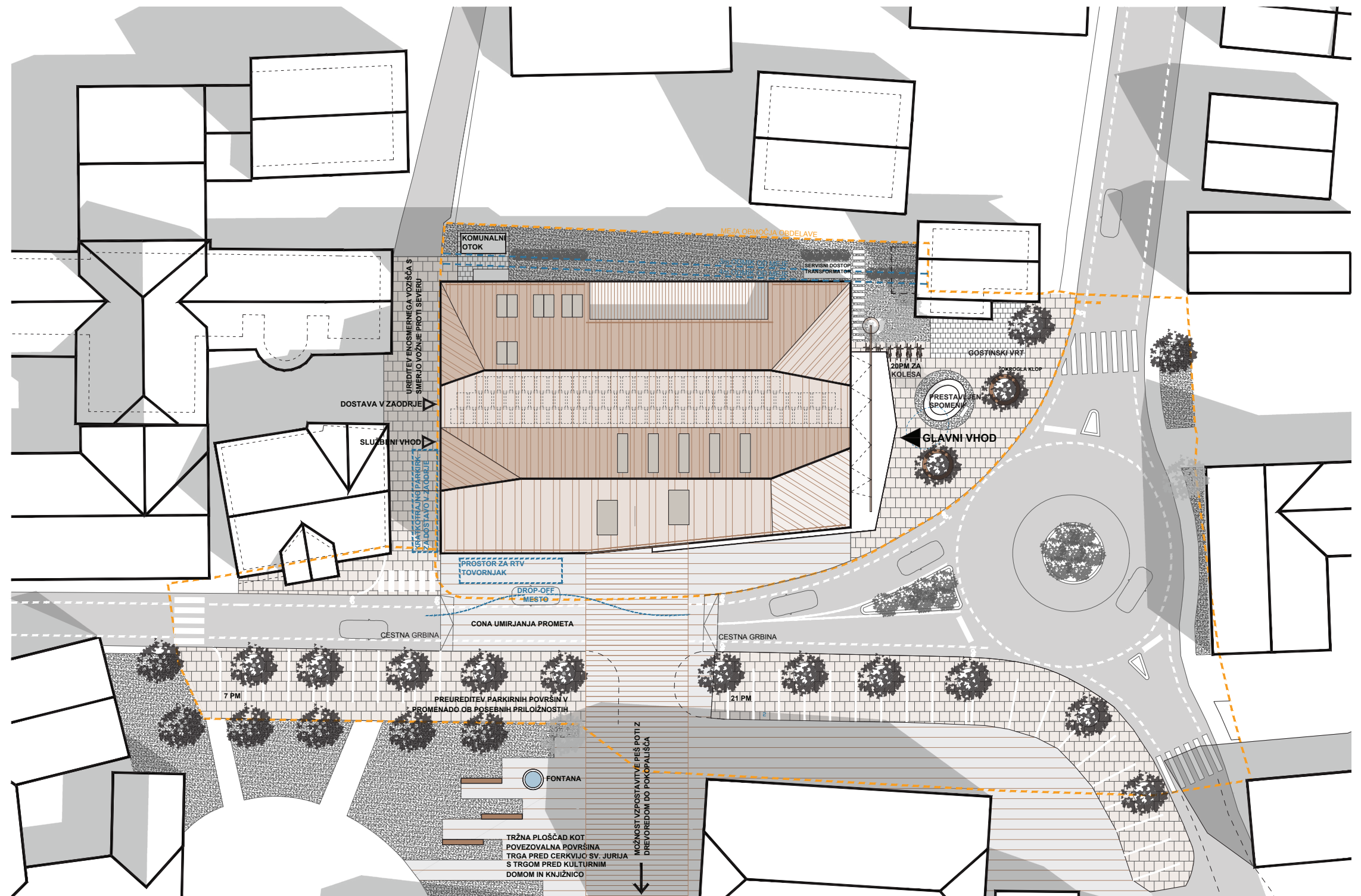
Ciril Kozjek, župan Občine Šenčur
dr. Urška Blumauer, mag. inž. grad.
svetnica Občine Šenčur
Irena Rogelj, Oddelek za okolje in prostor (OŠ)
Aleš Puhar, Vodja oddelka za okolje in prostor (OŠ)

marec 2024

ZASNOVA STAVBNEGA VOLUMNA KULTURNEGA DOMA

Zasnova stavbnega volumna in funkcionalna razporeditev dveh programov v eni stavbi (kulturni dom in knjižnica) izhajata iz potreb prilagajanja arhitekture nove stavbe značilnostim urbane strukture in prostorskih danostim (od morfologije, programske strukture naselja, strukturiranja odprtega prostora, do materialnosti in oblikovne usklajenosti).

Zasnova stavbnega volumna sledi potencialom urbanotvorne lege objekta v središču naselja Senčur, upošteva formalizirane prostorsko oblikovalske pogoje za zasnovu objekta z dvokapnico ter višino slemena. Z motivom dveh strešin (z nižjim slemenom na južni in nekoliko višjim slemenom za severni strani in prilagajanjem južne linije stavbnega volumna historični liniji nekdanje ulice) volumen generira stavbno telo, ki je skladno z obstoječimi objekti župnijskega središča, hkrati pa kot eden največjih objektov v naselju povzema prevladujočo usmerjenost strešnega slemena v smeri vzhod-zahod.



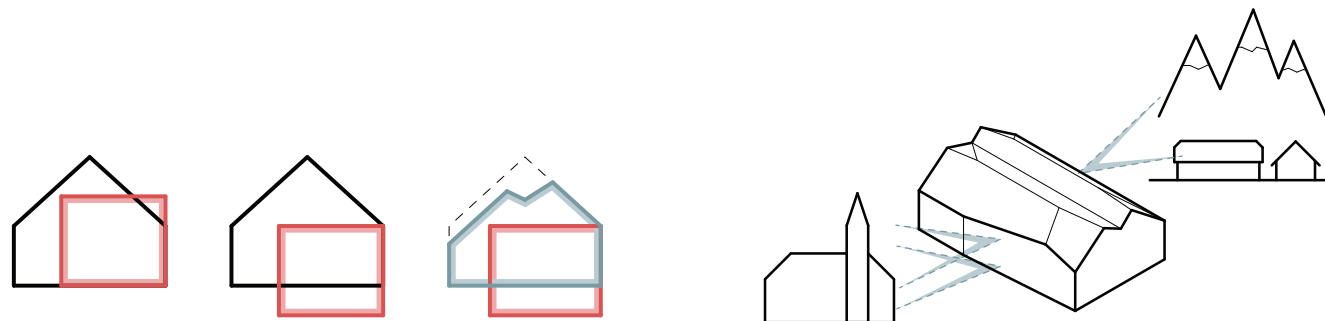
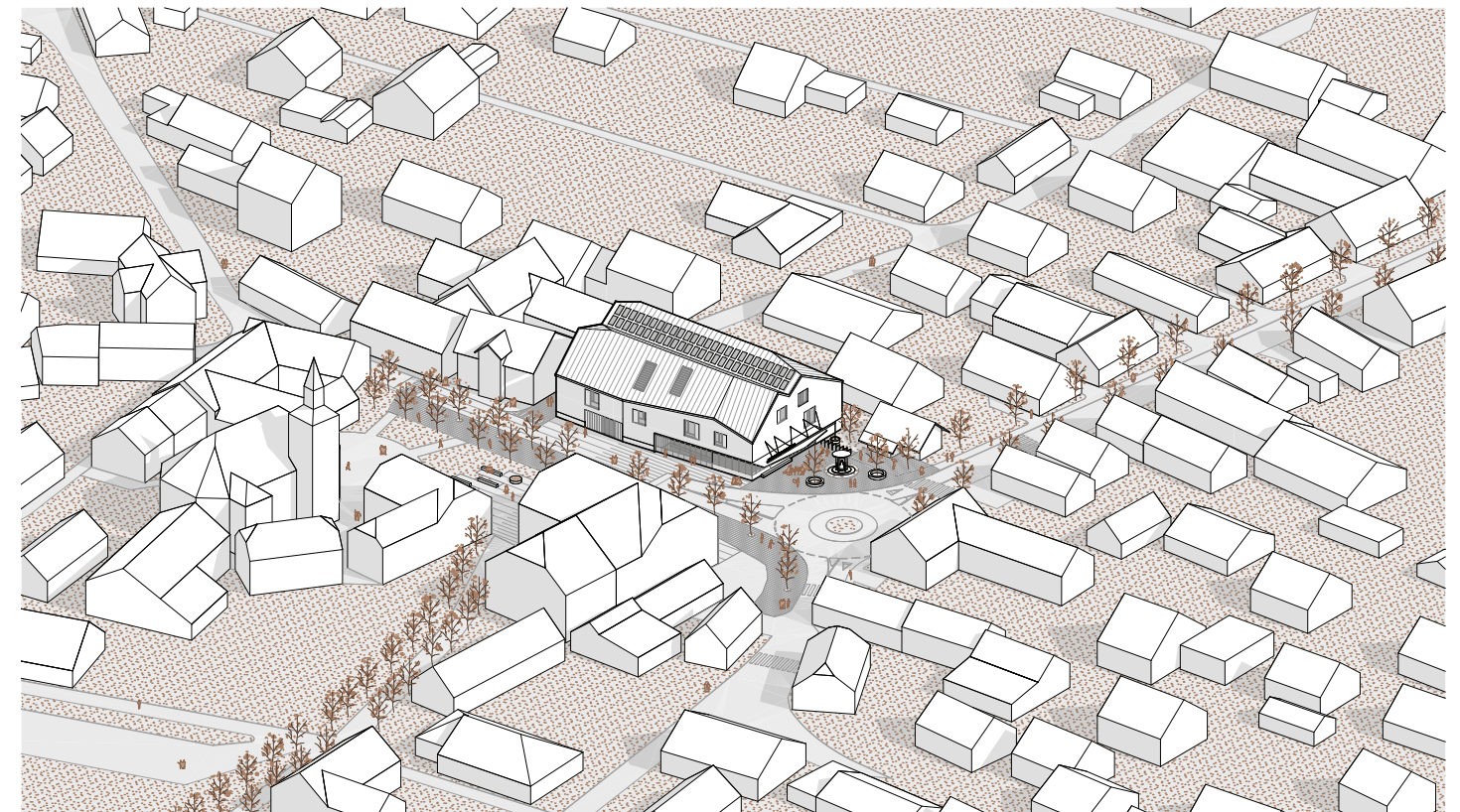
URBANIZEM

Arhitekturna zasnova strukturira objekt kot arhitekturno urbani regeneratorski, ki funkcionalno in oblikovno regenerira središče naselja. Zasnova stavbnega volumna s pripadajočimi zunanji površinami se fizično, funkcionalno in pomensko navezuje na obstoječi prostor s ciljem čim bolj celovite regeneracije funkcionalno in oblikovno fragmentiranega središča naselja.

Zasnova stavbne mase v urbanem kontekstu nevtralizira izjemno visoko volumensko in oblikovno raznolikost objektov in odprtih prostorov v središču Szentjanža z upoštevanjem podanih urbanističnih izhodišč za naselje kot tudi izhodišča projektne naloge:

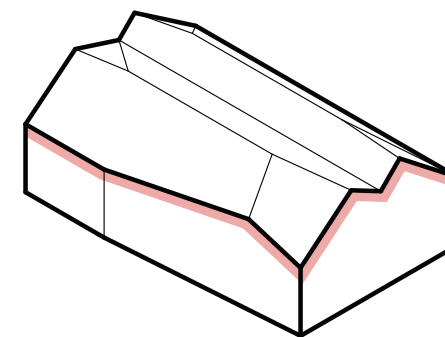
- ohranena lega spomenika Marije Terezije,
- upoštevanje pozicije gostinske terase,
- zasnova servisnih uvozov in dostopov iz Štefanove ulice,
- 4 metrski odmik volumna od severne parcelne meje,
- koridor za pešce ob vzhodnem in južnem robu stavbe

Objekt kulturnega doma z vzhodno fasado oblikuje (Marijin trg), z južno fasado pa regenerira gradbeno linijo Kranjske ceste na severni strani in formira severni grajeni niz osrednjega tržnega prostora naselja pred cerkvijo Sv. Jurija.



Umeščanje volumna dvorane na najbolj primerno pozicijo za zagotavljanje izkopov gradbene jame brez posebnega varovanja s ciljem prilagajanja stavbnega volumna (z zahtevo po dvokapni strehi) merilu naselja.

Vzpostavljanje prepoznavnosti javne stavbe v domeni regeneratorskega osrednjega prostora naselja z elementom strešne krajine.



Dinamizirana linija strešnega venca in zatrepa upošteva omejitve višinskega gabarita s ciljem rahljanja vizualne teže stavbne mase objekta. Dvojna dvokapnica omogoča učinkovito in racionalno razporejanje svetlobnih odprtih (zagotavljanje severne zenitalne svetlobe in hkrati vizualno neizpostavljeno umeščanje fotovoltaike).

URBANIZEM RAZŠIRJENEGA OBMOČJA - ODPRTI PROSTOR NASELJA

Objekt s stavbno maso, arhitekturnimi elementi in umestitvijo v prostor strukturira nove prostorske odnose, ki vzpostavljajo hierarhično strukturiran javni odprti prostor s sosledjem manjših trgov:

- žepni trg (A), ki formira vstopno območje v kulturni dom na zahodni strani in gostinsko ploščad na severni strani s skulpturo v osrednjem delu,
- tržno ploščad (B), ki osredišča odprti prostor naselja s kulturnim domom na severni in cerkvijo Sv. Jurija na južni strani
- Obstoječo ploščad pred cerkvijo Sv. Jurija (C) (Shema zelenja).

Kulturni dom sooblikuje z vzhodno fasado manjši trg, z južno fasado pa regenerira gradbeno linijo Kranjske ceste in formira severni grajeni niz osrednjega tržnega prostora naselja pred cerkvijo Sv. Jurija.

Tržna ploščad (a) med kulturni dom in cerkvijo Sv. Jurija povezuje razpršene odprte prostora naselja in raznolike stavbne mase v osrednji odprti prostor naselja. Tržna ploščad, ki je zasnovana kot povezovalna struktura med novonastalih manjšim profanim trgov na vzhodni strani kulturnega doma (b) in obstoječim sakralnim trgov pred cerkvijo Sv. Jurija (c), zvišuje zaznavo ter možnosti uporabe osrednjega odprtega prostora naselja. Nova tržna ploščad prečka promenada (d) ob južnem robu Kranjske ceste, ki se navezuje na drevored vzdolž Pipanove in Gasilske ceste, obenem pa omogoča vzpostavitev prostorske peš osi v smeri sever - jug (e) od kulturnega doma preko središča naselja do pokopališča.

ZELENE POVRŠINE

Pripadajoče ureditve in nove odprte površine ohranjajo deleže zelenih površin, na makro nivoju pa zelene površine strukturirajo in sooblikujejo osrednji odprti prostor naselja.

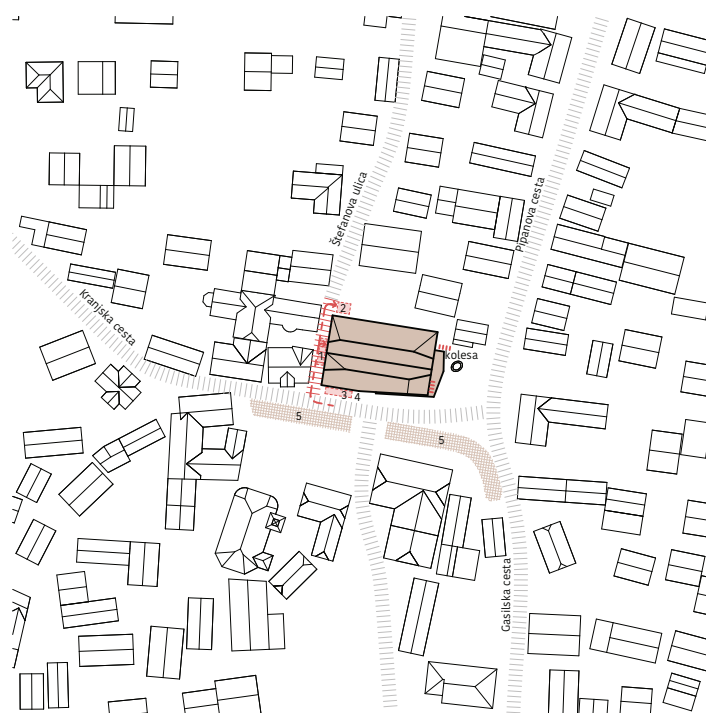
Na tržno ploščad, ki je vezni urbanotvorni element naselja, se stekajo trije drevoredi, ki so ključni gradniki zelenega sistema naselja:

- dopolnjeni drevored ob Pipanovi in Gasilski cesti (a)
- Promenadni element dvorednega drevoreda (b) na južni strani Kranjske ceste,
- drevored (c) iz južnega roba tržne ploščadi do pokopališča

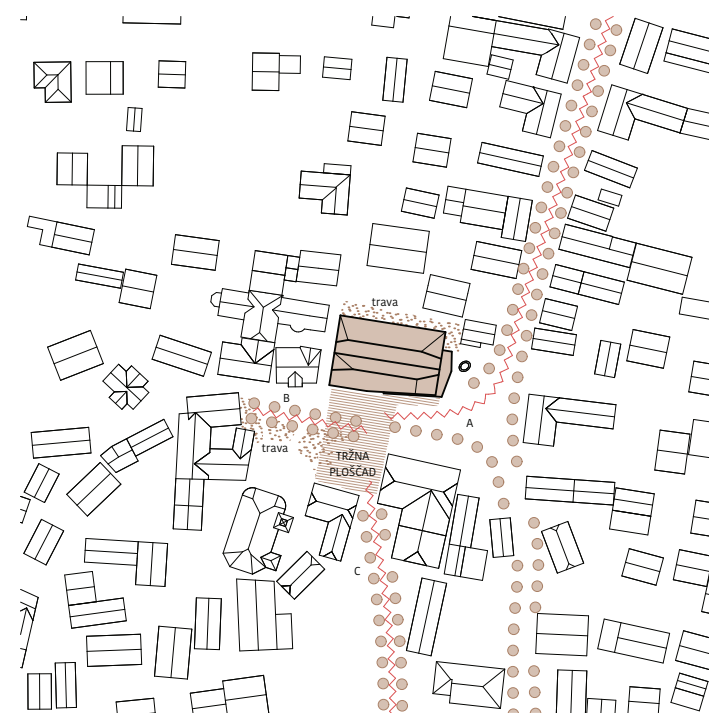
PROMET

PREDVIDEN VPLIVI zasnove ZUNANJIH POVRŠIN in kulturnega doma na PROMETNI REŽIM V SREDIŠČU NASELJA:

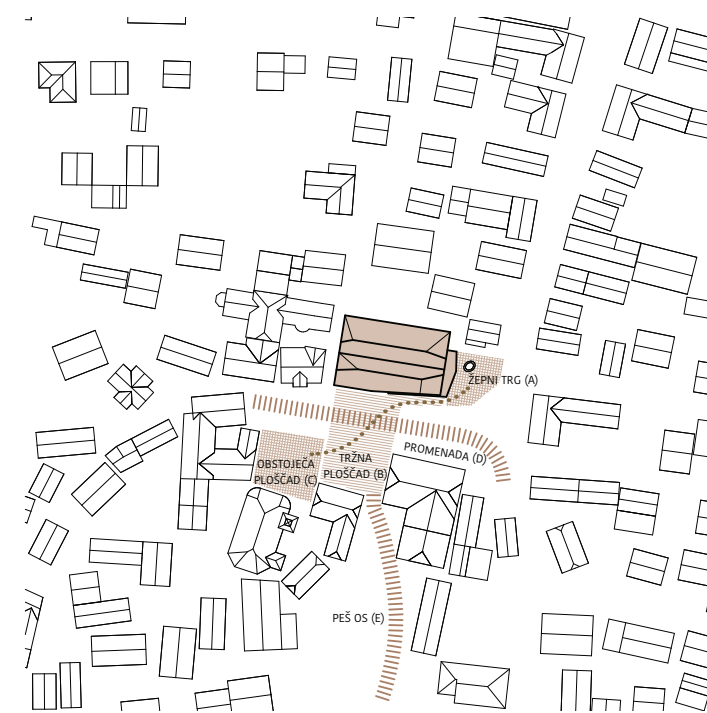
- tržna ploščad z zvišanim nivojem na območju vozišča vzpostavlja mikro površino mešanega prometa, ki omogoča raznolike posege v prometni režim v času prireditev (od začasne do delne zapore motoriziranega prometa v središču naselja)
- Štefanova ulica se na območju kulturnega doma preuredi v enosmerno ulico (z uvozom iz Kranjske ceste), ki služi kod dostavna cesta (1) (za kulturni dom in knjižnico, omogoči se privoz smetarskega vozila do komunalnega otoka) (2)
- Stavbni volumen se na južnem robu umika od cestišča in širi hodnik za pešca tako, da se vzdolž njega uredi parkirno mesto za reportažno vozilo RTV SLO (3) in drop/off prostor za gibalno ovirane osebe (4), ob njem je možno urediti parkirno mesto za taxi
- Na vzhodni strani objekta je predvidena ureditev 20 parkirnih mest za kolesa, neposredno ob glavnem vhodu v objekt (10 pod nadstreškom in 10 severno od vhoda)
- parkirišča v neposredni okolici se ohranijo, vendar se preuredijo tako, da lahko služijo kot del promenade (5), kadar vozila niso parkirana.



URBANISTIČNA SHEMA



HEMA ZELENJA



HEMA PROMETA



TRAJNOSTNA ZASNOVA STAVBE

Kompaktnost in s tem najmanjša možna površina ovoja stavbe v energetskem smislu pomeni najučinkovitejšo obliko stavbe. Kompaktni volumen zagotavlja optimalno razmerje s površino fasad in strehe, torej ugoden volumetrični faktor. Zasnova konstrukcije in fasadnega ovoja sledi zahtevi po nizki porabi energije. Topli prostori so eni nad drugimi, izolativni ovoj je zasnovan na način, da popolnoma tesni stavbo - brez toplotnih mostov.

NAČELA TRAJNOSTNE GRADNJE

Nova stavba upošteva načela trajnostne gradnje v kompaktni zasnovi, uporabi materialov, obnovljivih virov energije, nižjih stroškov gradnje zaradi arhitekturne in konstrukcijske zasnove stavbe, nižjih stroškov obratovanja in vzdrževanja, ter možnosti dolgotrajne uporabe stavbe. Posebna pozornost je namenjena optimalnem prilagajanju stavbne mase lokalnim podnebnim razmeram. Uravnavanje mikroklimatskih pogojev je zasnovano s pomočjo čimankrat "predrtega" stavbnega ovoja, s pozicioniranjem stavbnega pohištva na notranji rob obodnih sten in s pasivnim senčenjem večjih zastekljenih površin v pritličju preko poglobljenega atrija oziroma z nadstreškom ter z njim čimbolj učinkovitega naravnega prezračevanja v smeri jug - sever.

Betonska konstrukcija ni zelo ekološka izbira, vendar je glede na prostorske danosti v objektu najbolj ekonomična in racionalna izbira. V sled tega je snovanje objekta generirala težnja po čim manjšem

vkopu dvorane. Zasnova ostrešja je v celoti lesena in predstavlja četrtninski del fasadnega ovoja s čimer dosežemo bistveno zmanjšanje emisij CO2. Betonska konstrukcija kot masivna gradnja akumulira ter regulira toploto in vlago in s tem pripomore k stabilni klimi in manjši porabi energije za ogrevanje in hlajenje.

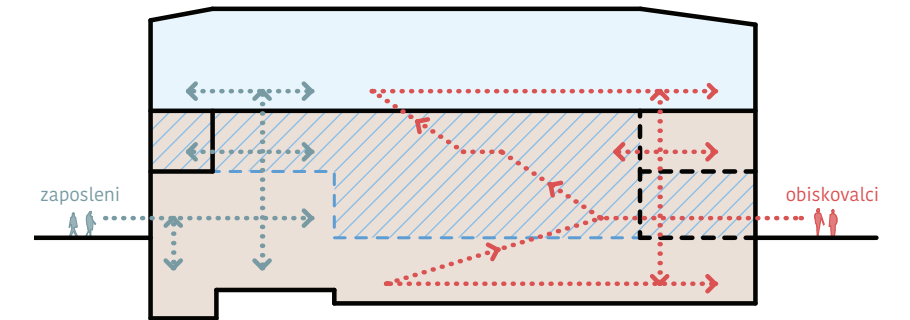
Uporaba grobega apnenega ometa in pozicioniranje ter dimenzioniranje okenskih odprtih z zagotavljanjem čim večja uporabe naravne razsvetljave so zelo pomemben element trajnostne zasnove. Velike zasteklitve so pozicionirane v odmaknjene segmente fasadnega ovoja. Senčila se lahko vgradi neposredno ob zasteklitvah (tudi zatemnitev prostorov).

Z uporabo pametne trajnostne LED razsvetljave se zmanjšuje potreba po umetni osvetlitvi, ki naravno svetlobi dopolnjuje takrat in toliko, kot je potrebno.

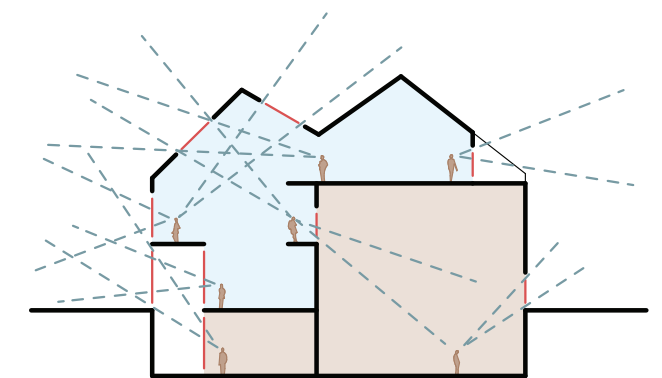
Fasadni elementi in notranje obdelave (akustične in druge obloge, stavbno pohištvo ...) bodo v montažni izvedbi iz lokalnega lesa.

Po celotnem objektu je v stavbnem ovoju (povsod razen v tleh) predvidena izolacija naravnega izvora. Stavba tako izpolnjuje zahteve Uredbe o zelenem javnem naročanju.

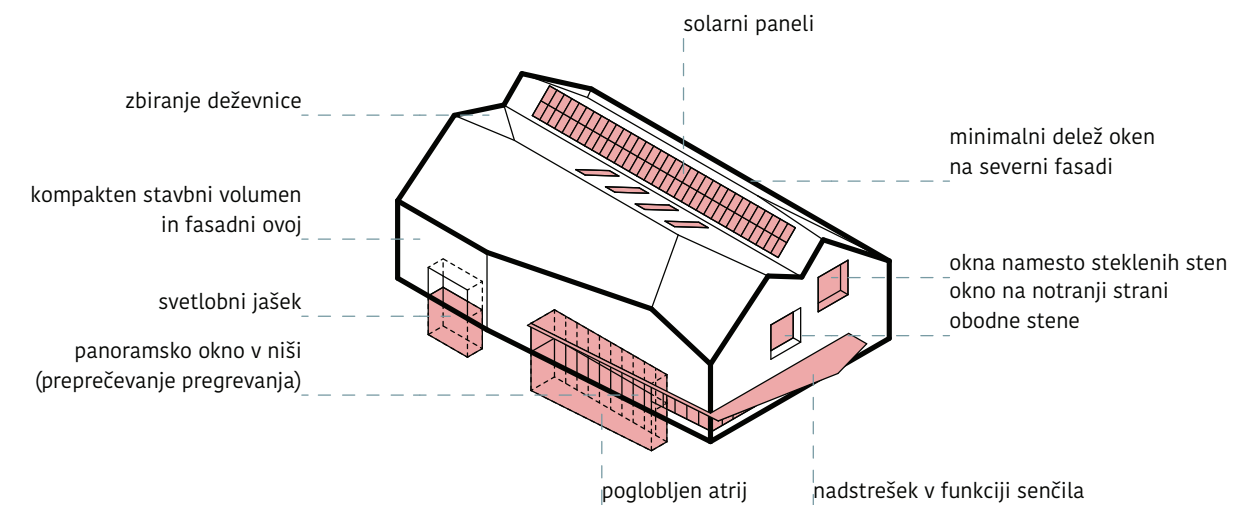
Predvideno je zbiranje deževnice ter uporaba sive vode. Deževnica se uporabi za izplakovanje stranišč.



Orientacijska jasnost in čitljiva uporabnost objekta z dvema javnima programoma. Glavni vstop na vzhodni in službeni na zahodni strani objekta.



Pozicioniranje knjižnice na južni rob z razvitim tlorisom preko dvorane zagotavlja čitljivo uporabnost objekta.



Trajnostna zasnova ovoja stavbe,

KULTURNI DOM

je razdeljen na tri programske sklope: avla, dvorana, tehnični prostori.

Avla:
Zaradi 4,5 meterskega ukopa dvorane, je vstopna avla členjena večnivojsko. Osrednja avla z atrijem se nahaja na nivoju -4,5 metra in ponuja glaven vstop v dvorano. Odtala dva vstopa v dvorano sta za obiskovalce predvidena iz stopniščenega podesta med pritličjem in kletno etažo (na razloženo tribuno) ter iz prve etaže (na balkon). Tako strukturirana avla zagotavlja izjemno pestrost uporabe in funkcionano ekonomično rešitev, ki omogoča, da se razstavljeni prostor vstopa tudi na stopnišču in v prvi etaži (pred vstopom na balkon)

Dvorana:
Dvorana je zasnovana za 330 obiskovalcev (sedeži), požarno pa je dimezinirana na 500 obiskovalcev (brez razložene tribune). Na dvorano so vezani vsi zahtevani servisni oz. podporni prostori. Prostorska zasnova dvorane omogoča izvedbo standardne gledališkepredstave kot organiziranje raznolikih dogodkov (možnosti so prikazane v etažnih tlorisih). Dostopi v dvorano so pozicionirani glede na načine uporabe; kadar je dvorana zapolnjena z izvlečno tribuno in sedečimi gledalci so dostopi v dvorano možni iz leve in desne strani (s podesta preko tribune oziroma stopnišča ob tribuni), za stoječe obiskovalce so dostopi z leve strani.

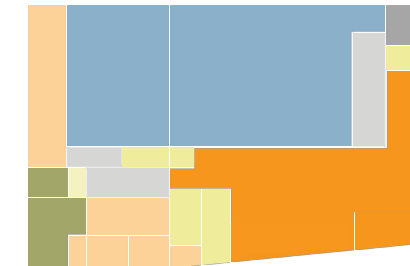
V zaodrju so zagotovljeni prostori za skladišča, neposredno na zaodrje pa so vezani prostori za nastopajoče z moško in žensko garderobo ter sanitarijami, vadbica za nastopajoče se nahaja v pritličju in je preko stopnišča za zaposlene povezana s prostori za vadbo in prostorom uprave kulturnega doma (v 1. etaži). Iz prostorov za zaposlene so ob vertikalnih komunikacijah omogočeni dostopi v vse etaže.

Tehnični prostori se nahajajo v kleti in v 2. etaži.

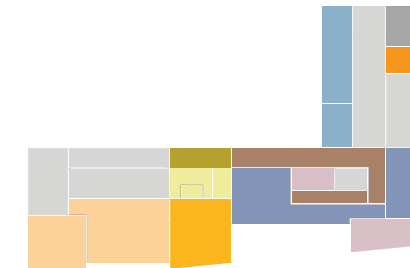
Komunikacije:

Pozicioniranje dvorane v stavbno maso objekta: Dvorana je spuščena pod nivo terena na višinsko koto -4,5, kar je manj od polovice celotne višine njenega volumna (cca 11m). Dostop do avle vodi preko stopnišča, postavljenega neposredno pred glavni vhod - stopnišče služi kot vertikalna komunikacija celotne dvorane (povezava med avlo in balkonom). Zasnova vertikalnega jedra je dimenzionirana na potrebe javne uporabe. Stopnišče ob glavne vhodu se lahko uporablja kot vertikalni razstavljeni prostor, ki povezuje razstavišče v kletni etaži s priložnostnim razstaviščem v prvi etaži).

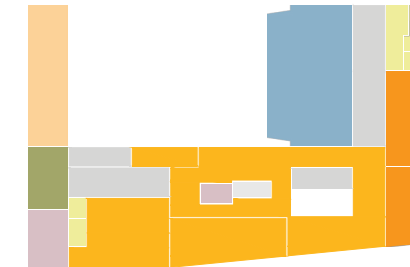
KLET



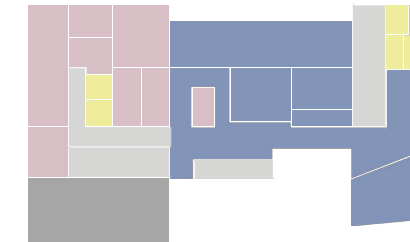
PRITLIČJE



PRVO NADSTROPJE



DRUGO NADSTROPJE



KNJIŽNICA

knjižnica je funkcionalno strukturirana po treh etažah na južni strani objekta v pritličju in 1 etaži, v drugi etaži pa je organizirana preko dvorane z orientacijo proti severni strani:

Pritličje:

- v pritličju je vstopni prostor z izposojevalnim pultom in prostorom za knjigomate (neposredno ob vhodu v stavbo). sledi razloženo komunikacijsko jedro, okrog katerega je organiziran prostor za periodični tosk in časopisje (orientiran na atrij porti cesrkvi Sv. Jurija) in neknjižno gradivo, za njim pa je prostor za dogodke- večnamenska dvorana z manjšim odrom in prostorom za trideset oseb (ob dvorani je garderoba za obiskovalce dvoranice in knjižnice). Prva etaža - Otroški oddelek:

- V prvi etaži so prostori otroškega oddelka knjižnice s knjigami za otroke in mladino z ločenim prostorom za otroke do 15.leta (vzdolž dvorane in v vzhodnem delu s prostorom za ogled filmov in poslušanjem glasbe (audio-videoteka). Pravljična soba oz. Čitalnica je v osrednjem delu (južno od stopnišča do oddelka za odrasle), ob njej je igralnica za majhne otroke, ob kateri je previjalnica, za njo pa skaldišče za orpemo in arhiv za knjižno gradivo.

- Na zahodni strani je del knjižnice, ki služi kot večnamenski prostor za prireditve, literarne večere, ki je preko javne stopnišča neposredno povezan z vhodom (omogočen je ločen dostop z uporabo sanitarij pred večnamesnim prostorom). Prostor se lahko poveže tudi z avlo pred dvorano v kletni etaži (kar omogoča tudi gostinsko ponudbo v času prireditve) Oddelek za odrasle:

- Je v drugi etaži urejen s prostori za knjižno gradivo, velikim prostorom za branje (uporabniška mesta) vzdolž severne fasade z dostopom na teraso, preko katere so odpirajo pogled na Kamniško - Savinjske Aple z Grintovcem). Prostor za usposabljanje in izobraževanje je umeščen v osrednji del prostora (ob koridor s knjižničnim gradivom na galeriji). Avio-videoteka se nahaja na vzhodnem koncu knjižničnega koridorja.

- Prostori za zaposlene:

Površine za osebje s pisarnami za nabavo, katalogizacijo in opremo knjižničnega gradiva, administrativno delo in vodstveno osebje, čajno kuhinjo, prostorom za sestanke, se nahajajo v zahodnem delu druge etaže - sklop je dostopen preko službenega vhoda in vertikalnega jedra na zahodni strani objekta. Izposojevalni pult v pritličju, informacijski pulti so razmeščeni po vseh treh etažah. Garderobe so v kletni etaži (kot souporaba ob bolj množičnem obisku) in v pritličju (ob manjši dvorani). Sanitarije za osebje v drugi etaži (možna je souporaba sanitarij, ki so umeščene v severovzhodni vogal v prvi in drugi etaži).

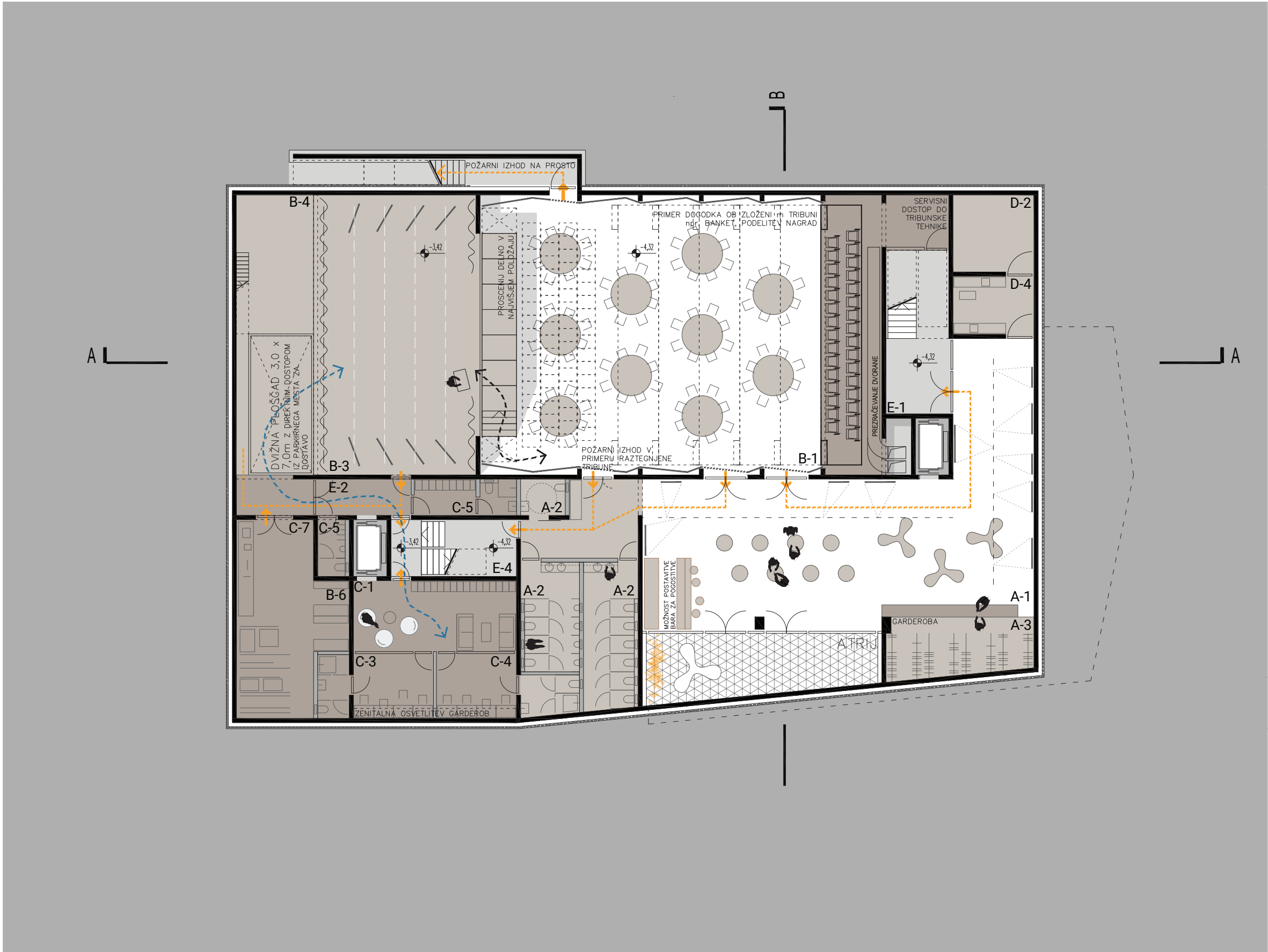
Tehnični prostori in strežniška v jugozahodnem delu druge etaže.

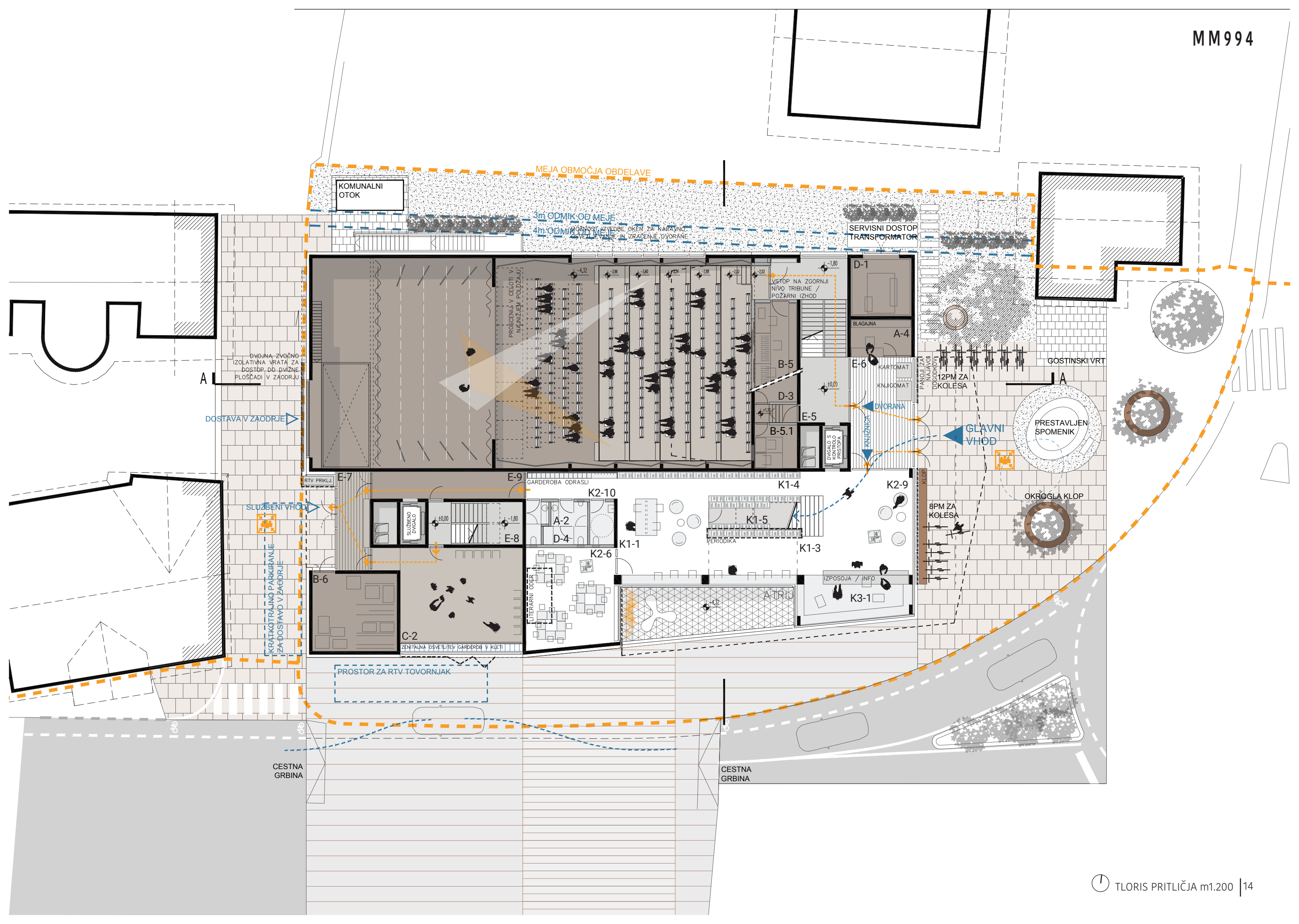
Komunikacije za obiskovalce so znotraj knjižnice: razloženo stopnišče, ki povezuje galerije knjižnice, in dvigalo ob vhodu v knjižnico.

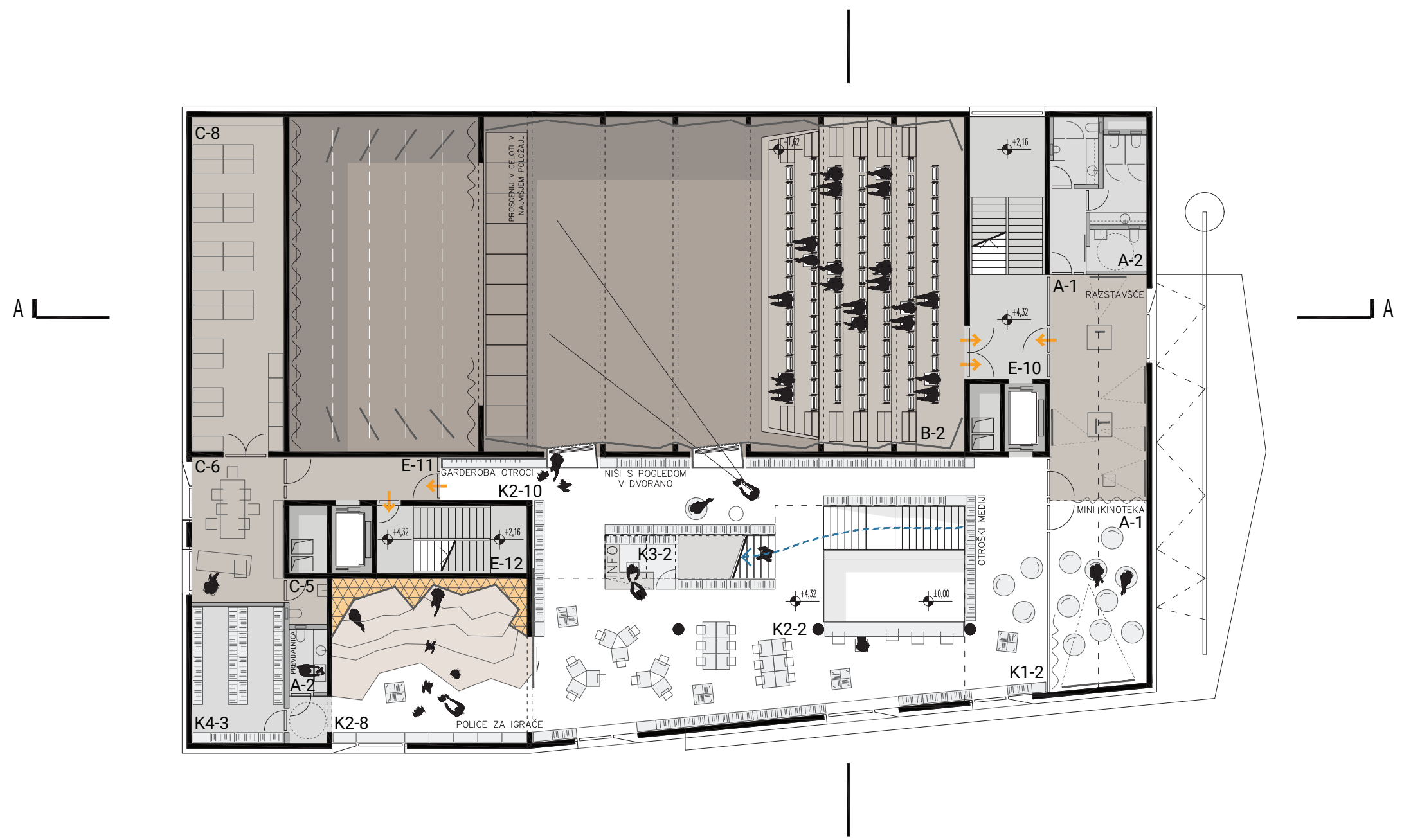
Arhivi knjižnice so razloženi po etažah (pod stopniščem v prvi etaži), v drugi etaži in so v neposredni bližini servisnega vertikalnega jedra za zaposlene.

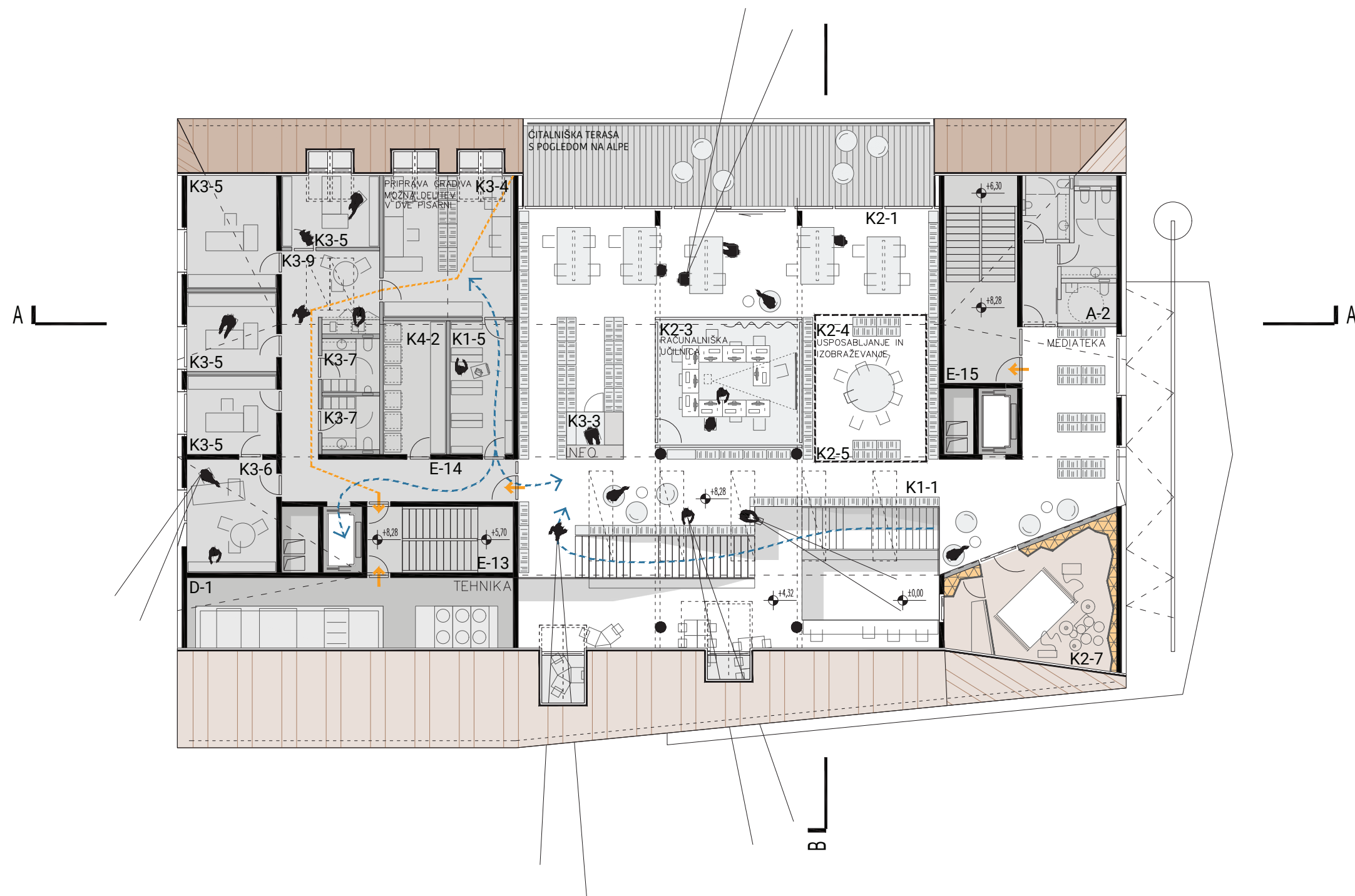
Razporeditev knjižnih omar sledi konstrukcijski zasnovi stavbe (večina regalov je ob nosilnih staneh dvorane oziroma ob obodnih stanah stavbe).

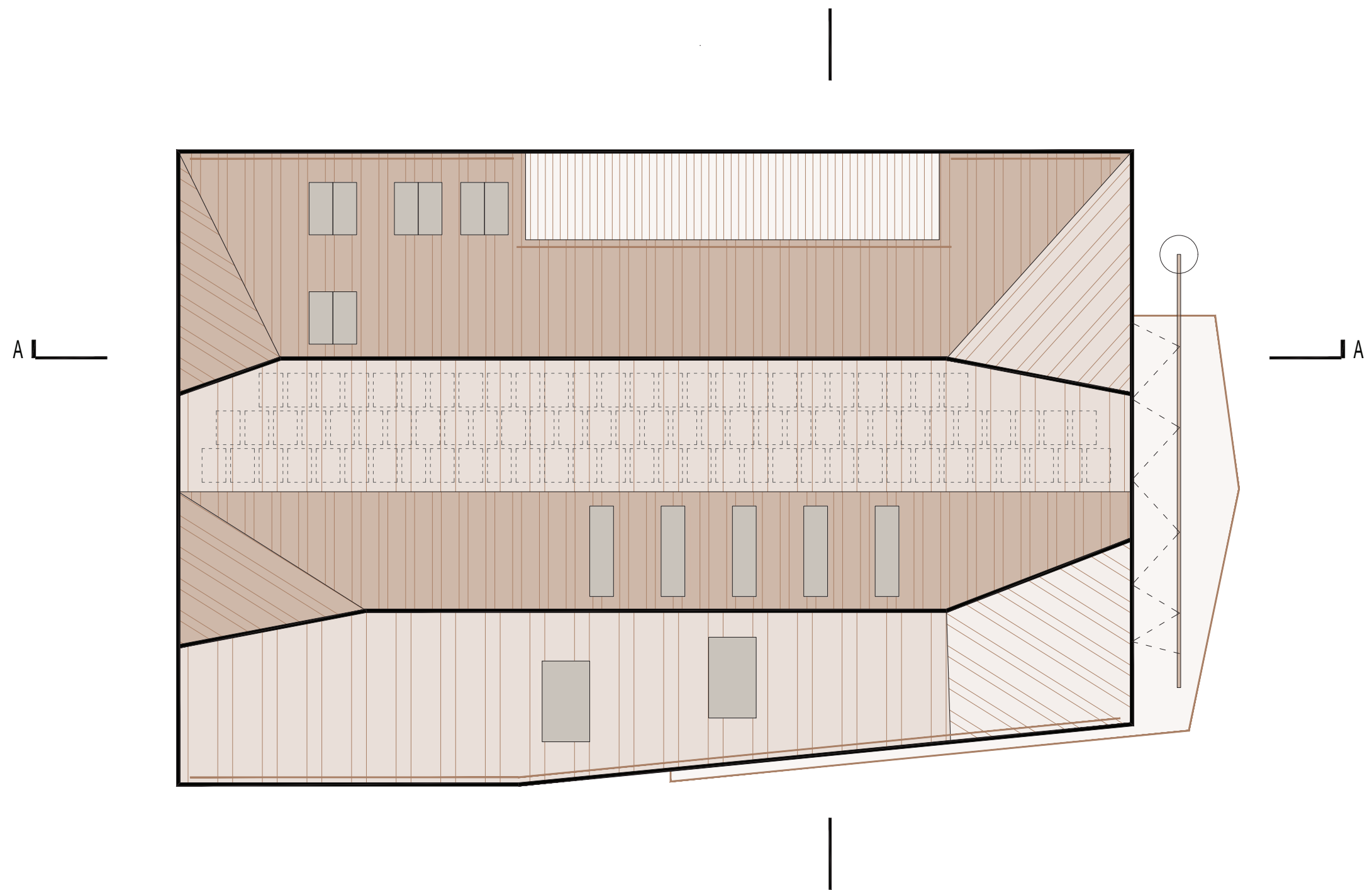


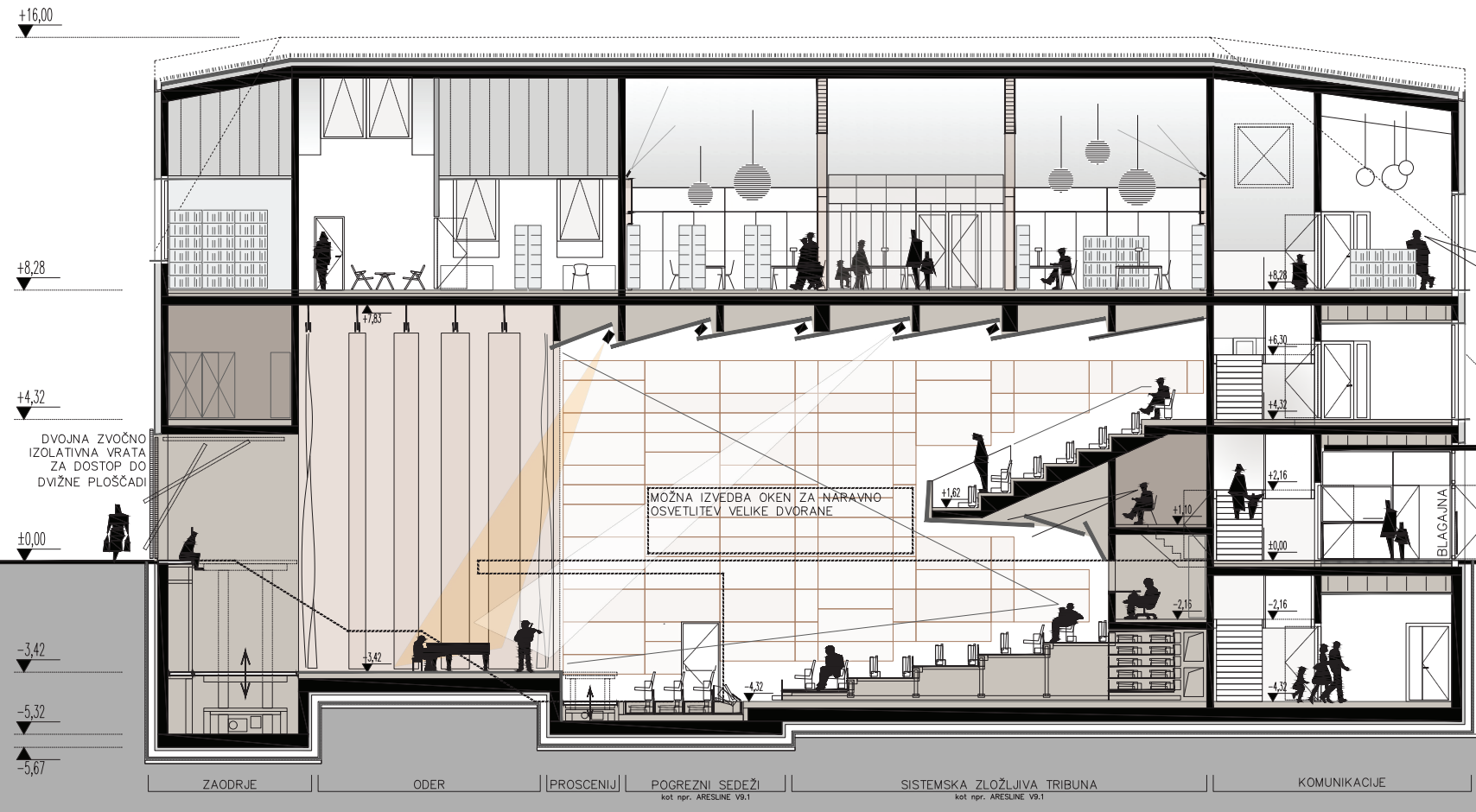


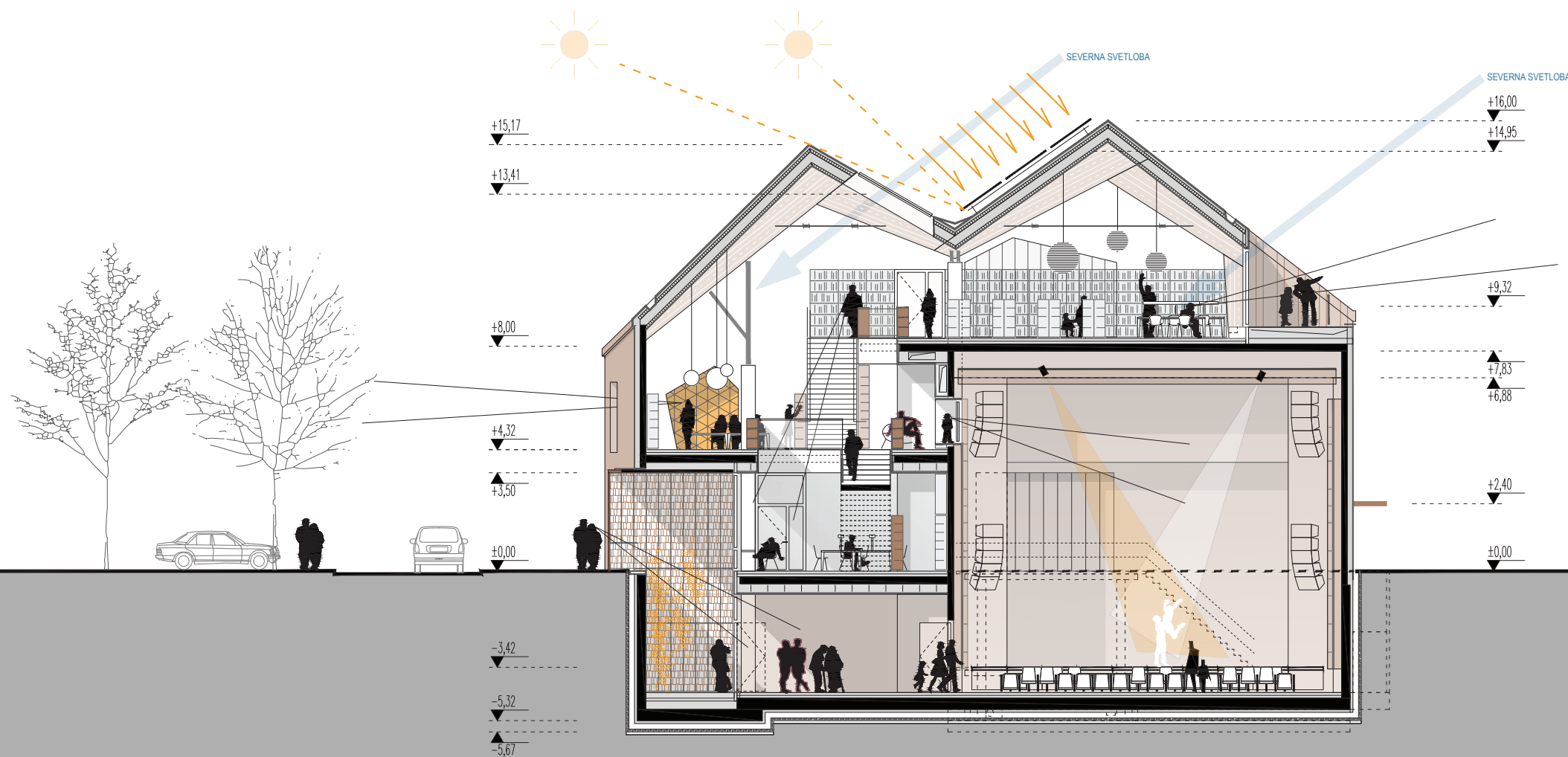


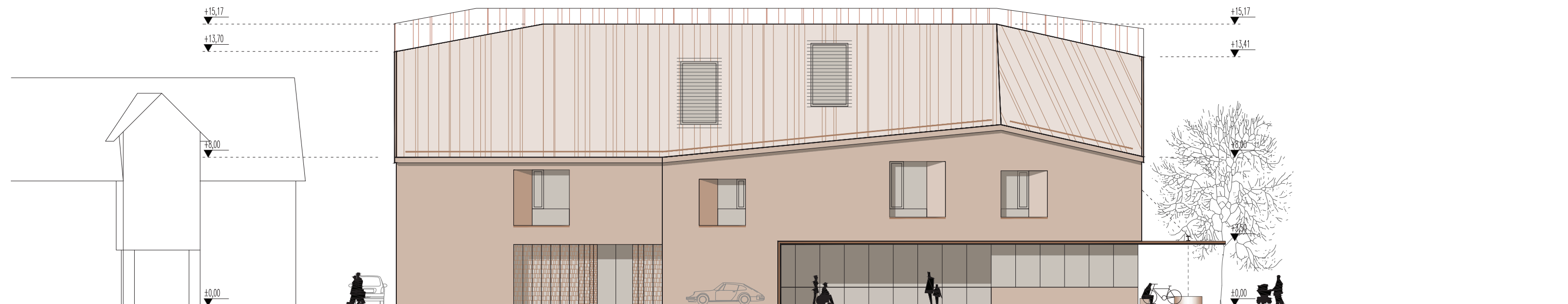




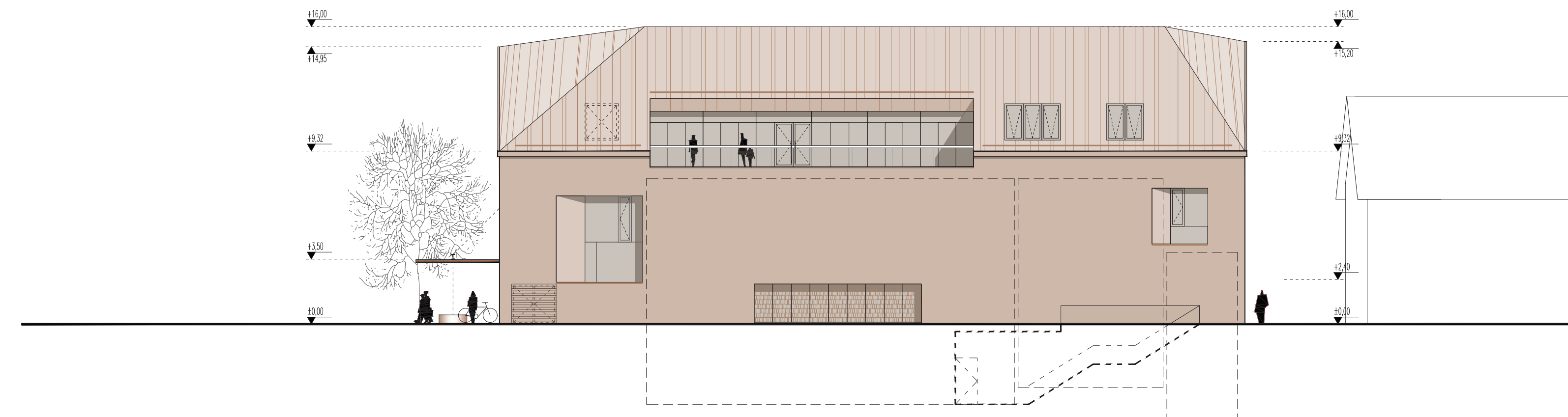




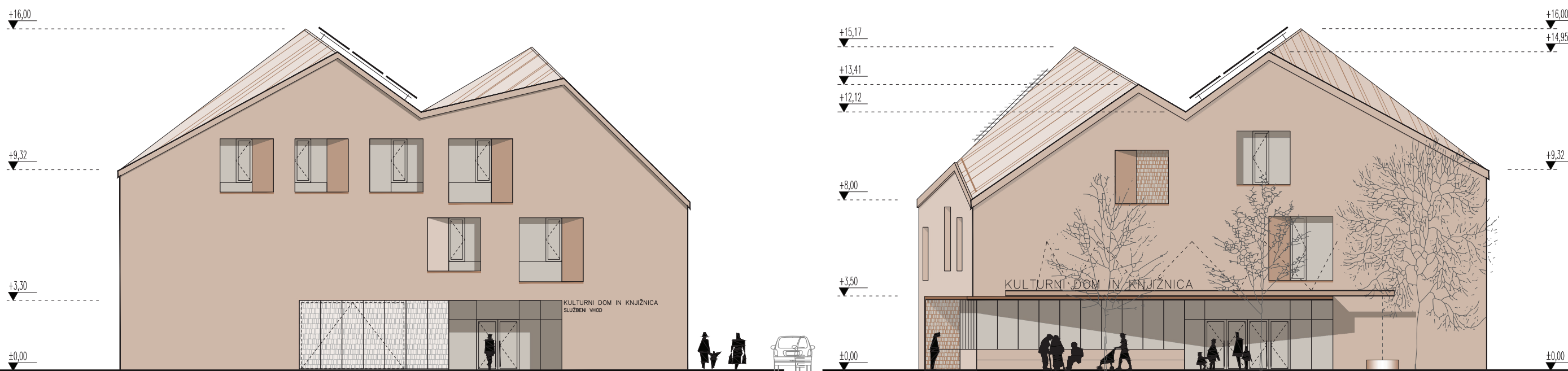




JUŽNA FASADA m1.200



SEVERNA I FASADA m1.200 | 20



ZASNOVA KONSTRUKCIJE

Objekt je armirano betonska gradnja z opečnimi polnili. Stene dvorane in strop nad njo so ojačani z armiranobetonskimi okvirji, pri čemer znaša efektivna višina armiranobetonskega nosilca 1,2 metra na razponu 13,5 metra. 57% objekta je pokritega s klasičnim ostrejšem, ostrejše nad odprtim volumnom knjižnice pa bo predvidoma izvedeno v kombinaciji lepljenih nosilcev z delno kovinskimi podporami in ojačitvami. Efektivna statična višina nosilcev nad knjižnico lahko znaša do 1,5 metra. Manjši del knjižnične strehe pokriva terasa nad dvorano.

Nosilni stavbni ovoj, centralna stena med dvorano in knjižnico ter stebri in slopi v knjižnici tvorijo statično strukturo objekta. Prostorsko programsko je stavba zasnovana tako, da so največje obremenitve knjižničnih regalov skoraj v celoti predvidene na pozicijah nosilne konstrukcije. Pomemben del nosilne konstrukcije predstavljata tudi komunikacijski jedri, stopnišče in dvigalni jašek. Jedri sta sredi tlorisa, povezani z ostalimi AB stenami v celovito konstrukcijo. Temeljenje objekta je zasnovano kot plitvo temeljenje, pod dvorano je predvidena polna AB temeljna plošča.

STROJNE INSTALACIJE

Ogrevanje, hlajenje in priprava sanitarne vode so predvideni iz samostojne toplotne postaje, locirane v kletni etaži, povezane s klimatskimi napravami v podstrehi.

Sistemi prezračevanja temeljijo na stalnem obnavljanju zraka v objektu z dovajanjem svežega in po potrebi toplotno obdelanega zraka in glede na pričakovano število ljudi v posameznih prostorih. Število prezračevalnih naprav je dimenzionirano glede na posamezne organizacijske sklope. Zaradi prenosa toplote in vlage iz zavrženega v svež zrak imajo prednost naprave z vgrajenimi regeneratori. Toplotni izkoristki vseh naprav za vračanje odpadne toplote dosegajo najmanj 80%. Vsi regulacijski elementi omogočajo centralno nadziranje in upravljanje. Prednostno bo uporabljen izpodrivni princip prezračevanja prostorov, v preostalih primerih pa se prostori prezračujejo po mešalnem principu. V obdobjih z visokimi dnevnimi temperaturami se izvaja intenzivno nočno hlajenje (kar omogoča galerijska zasnova knjižnice). Vertikalni instalacijski jaški bodo razporejeni v jedrih oz. glede na potrebe. Ogrevanje prostorov je deloma klasično z radiatorji, večinoma pa preko talnega gretja.

POŽARNA VARNOST

Koncept varovanja pred požarom temelji na pasivnih, aktivnih in organizacijskih ukrepih, ki v primeru izbruha požara preprečujejo prenos na sosednje objekte ter hitro širitev požara po objektu. Ukrepi požarne varnosti so prilagojeni namembnosti objekta, ob upoštevanju, da imajo uporabniki knjižnice in dvorane posebne potrebe, reševanje je zato bolj zahtevno. Zagotovljena bo ustrezna požarna odpornost nosilne konstrukcije objekta ter ustrezne evakuacijske poti iz dvorane in knjižnice, ustrezni dostopi za intervencijska vozila ter sistem javljanja požara in alarmiranja ter gašenja, oddimljanje iz zaščitenih stopnišč in varnostno razsvetljava.

KOMUNIKACIJE IN DOSTOPI

Zasnova objekta omogoča smotrne povezave med vhodi, komunikacijami ter ostalimi prsotori. Zasnova objekta omogoča glavni in služben (interni vhod), in univerzalno dostopnost z dvigali v ločenih vertikalnih jedrih. Razdalja med stoniščem in vhodom v najbolj oddaljen prostor nikoli ne presega 30 metrov.

Razporeditev knjižnih omar sledi konstrukcijski zasnovi stavbe (večina regalov je ob nosilnih stenah dvorane oziroma ob obodnih stenah stavbe).

Zasnova komunikacij omogoča vzpostavitev dostopov izven obratovalnega časa knjižnice ali kulturnega doma, hrkati pa omogočajo povsem avtonomno delovanje knjižnice ali kulturnega doma.



POVRŠINE JE POTREBNO IZMERITI SKLADNO S SIST ISO 9836

NETO POVRŠINE STAVBE		DOSEŽENE NETO POVRŠINE STAVBE						
KULTURNO DOM								
zap.št.	NAZIV PROSTORA	POVRŠINA m ²	ŠTEVILO	POVRŠINA SKUPAJ m ²	ETAŽA	POVRŠINA m ²	ŠTEVILO	POVRŠINA SKUPAJ m ²
A Vhodni večnamenski prostor								
A-1	Vhodna avla	180	1	180	K, 1N	251,44	1	251,44
A-2	sanitarije m+ž	42	1	42	K, P, 1N, 2N	105,2	1	105,2
A-3	garderobe	28	1	28	K	25,3	1	25,3
A-4	blagajna	5	1	5	P	9,9	1	9,9
B Odrski prostor								
B-1	velika dvorana - parter	260	1	260	K	261,2	1	261,2
B-2	velika dvorana - balkon	80	1	80	1N	110,8	1	110,8
B-3	oder	154	1	154	K	140	1	140
B-4	zaodrije	56	1	56	K	60	1	60
B-5	tehnična kabina (v sklopu velike dvorane)	0	1	0	P	30,4	1	30,4
B-5.1	Prevajalska kabina				P	8	1	8
B-6	skladišče	50	1	50	K, P	58,88	1	58,88
C Zdrje, prostori za nastopajoče, uprava								
C-1	skupna soba za nastopajoče	28	1	28	K	28,1	1	28,1
C-2	vadnica za nastopajoče	48	1	48	P	52,6	1	52,6
C-3	garderobe nastopajoči m/ž	18	1	18	K	17,5	1	17,5
C-4	garderobe nastopajoči m/ž	18	1	18	K	18,4	1	18,4
C-5	sanitarije osebje m+ž	22	1	22	K, 1N	15,57	1	15,57
C-6	pisarna uprava	20	1	20	1N	22,8	1	22,8
C-7	delavnica	18	1	18	K	12,92	1	12,92
C-8	skladišče	50	1	50	1N	52,4	1	52,4
D Tehnični prostori (lahko v kleti)								
D-1	Tehnični prostori (kotlovnica, klimati, instalacije, transformatorska postaja)	84	1	84	P, 2N	100,9	1	100,9
D-2	agregati	14	1	14	K	15,2	1	15,2
D-3	teristorska soba	20	1	20	P	26,5	1	26,5
D-4	prostor za čiščila v vsaki nadzemni etaži	3	3	9	K, P	11,3	1	11,3
E Komunikacije								
E-1...	Stopnišča, dvigala, hodniki cca 20%	98	1	290	K, P, 1N, 2N	199,4	1	199,4
SKUPAJ NETO KULTURNI DOM								
			25	1494			24	1634,71

KNIŽNICA

zap.št.	NAZIV PROSTORA	POVRŠINA m ²	ŠTEVILO	POVRŠINA SKUPAJ m ²	ETAŽA	POVRŠINA m ²	ŠTEVILO	POVRŠINA SKUPAJ m ²
K1 Površina za knjižnično gradivo								
K1-1	Knjige za odrasle: velikost glede na postavitev polic	160	1	160	P, 2N	180,6	1	180,6
K1-2	Knjige za otroke: velikost glede na postavitev polic	130	1	130	1N	130,8	1	130,8
K1-3	Periodični tisk in časopisje: velikost glede na postavitev polic	4	1	4	P	10,5	1	10,5
K1-4	Neknjižno gradivo (DVD): velikost glede na postavitev polic	27	1	27	P	33,6	1	33,6
K1-5	Priročni arhiv knjižničnega gradiva	20	1	20	P, 2N	22,5	1	22,5
K2 Uporabniška mesta								
K2-1	Uporabniška mesta za uporabo gradiva: za eno mesto 2-2,5 m ²	2,5	20	50	2N	4,1	20	82
K2-2	Uporabniška mesta za uporabo gradiva v oddelkih za otroke: 2 m ²	2	10	20	1N	5,11	10	51,1
K2-3	Uporabniška mesta z informacijsko-komunikacijsko opremo: 1,5-3,7 m ² (odvisno od namena in opreme)	3	9	27	2N	3,72	9	33,48
K2-4	Prostori za usposabljanje in izobraževanje: za eno uporabniško mesto 3-3,5 m ²	3	5	15	2N	5,22	5	26,1
K2-5	Prostori za usposabljanje in izobraževanje: mesto za učitelja 7 m ²	7	1	7	2N	8,7	1	8,7
K2-6	Prostor za dogodka (večnamenska dvorana): za en sedež 1 m ² , za prostor namenjen izvajalcu (oder) 7 m ² . Kapaciteta prostora zagotavlja udeležbo za vsaj 20 ljudi, v večjih krajevnih knjižnicah je kapaciteta ustrezno večja glede na potrebe. Predvideno za 30 oseb (en razred OŠ)	40	1	40	P	38,9	1	38,9
K2-7	Avdio-vidеоteka	40	1	40	2N	41,2	1	41,2
K2-8	Igralnica (pravilni kotiček) za otroški oddelek	30	1	30	1N	58,8	1	58,8
K2-9	Prostor za sprostitev in družabnost: 4-8 m ²	8	1	8	P	28,7	1	28,7
K2-10	Garderoobe za obiskovalce	25	1	25	P, 1N	24	1	24
K3 Površina delovnih mest za osebje								
K3-1	Izposojevalni pult	10	2	20	P	11,05	2	22,1
K3-2	Informacijski pult	5	1	5	1N	5,5	1	5,5
K3-3	Pomožna pisarna za osebje, ki dela z uporabniki	9	1	9	2N	9,6	1	9,6
K3-4	Pisarna za delo pri nabavi, katalogizaciji in opremi knjižničnega gradiva	15	2	30	2N	16,5	2	33
K3-5	Pisarna za administrativno delo	12	4	48	2N	14,05	4	56,2
K3-6	Pisarna za vodstveno osebje	18	1	18	2N	18,2	1	18,2
K3-7	Garderoobe in sanitarije za osebje	15	1	15	2N	11,2	1	11,2

K3-8	Garderoobe in sanitarije za obiskovalce (sanitarije za obiskovalce so lahko urejene skupaj s kulturnim domom)	0	1	0	K	0	1	0
K3-9	Čajna kuhinja za osebje				2N	13,4	1	13,4
K4 Tehnični prostori (lahko v kleti)								
K4-2	Tehnični prostori (kotlovnica, klimati, instalacije) - skupaj skulturnim domom	0	1	0	2N	0	1	0
K4-3	Strešniška soba	20	1	20	2N	15,1	1	15,1
K4-3	Arhiv	30	1	30	1N	21,5	1	21,5
E Komunikacije								
E-1...	Stopnišča, dvigala, hodniki cca 20%	176	1	176	1N, 2N	129	1	129
SKUPAJ NETO KNIŽNICA								
			72	974			73	1105,78

Kvadrature umeščene pod A-2

Kvadrature umeščene pod D-1

CELOTNA STAVBA

NAZIV PROSTORA	POVRŠINA SKUPAJ m ²	POVRŠINA SKUPAJ m ²
Kulturno dom skupaj	1494	1634,71
Knjižnica skupaj	974	1105,78
SKUPAJ STAVBA NETO	2468	2740,49

STAVBA

zap.št.	ETAŽA	BRUTO POVRŠINA m ²
1	KLET -2	
2	KLET -1	1034
3	PRITLIČJA	985
4	1. NADSTROPJE	1006
5	2. NADSTROPJE	737
SKUPAJ BRUTO		3762

zap.št.	ETAŽA	NETO POVRŠINA m ²
1	KLET -2	
2	KLET -1	905,51
3	PRITLIČJA	509,5
4	1. NADSTROPJE	632,5
5	2. NADSTROPJE	692,98
SKUPAJ NETO		2740,49

URBANIZEM za izračun faktorjev se upošteva velikost GP 1.860,00m²

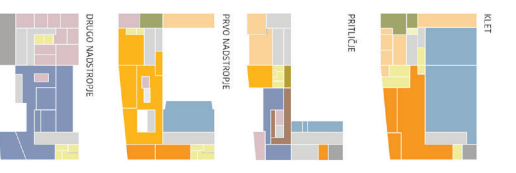
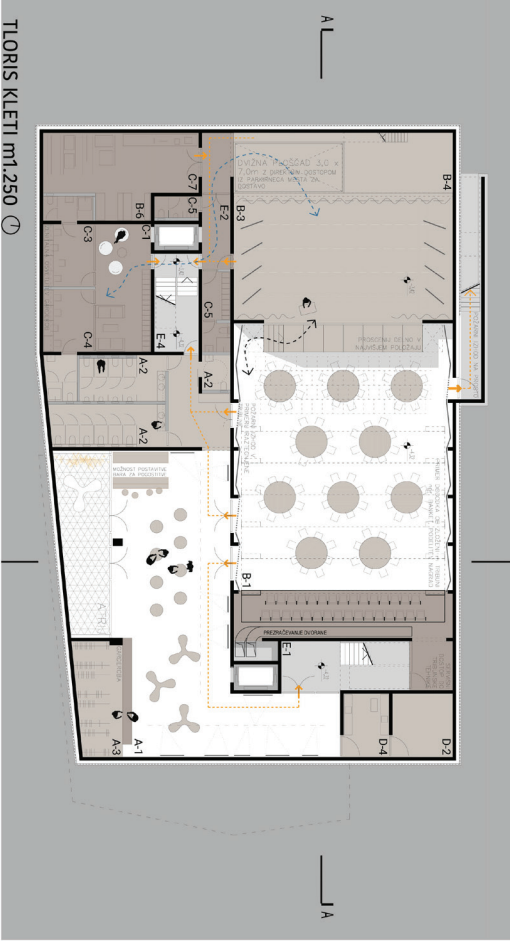
FAKTOR		
BTP	bruto površina stavbe nad terenom v m ²	2728
FI	faktor izrabe v %	160
FZ	faktor zazidanosti v %	61
FZP	faktor zelenih površin v %	17,9

OCENA INVESTICIJE

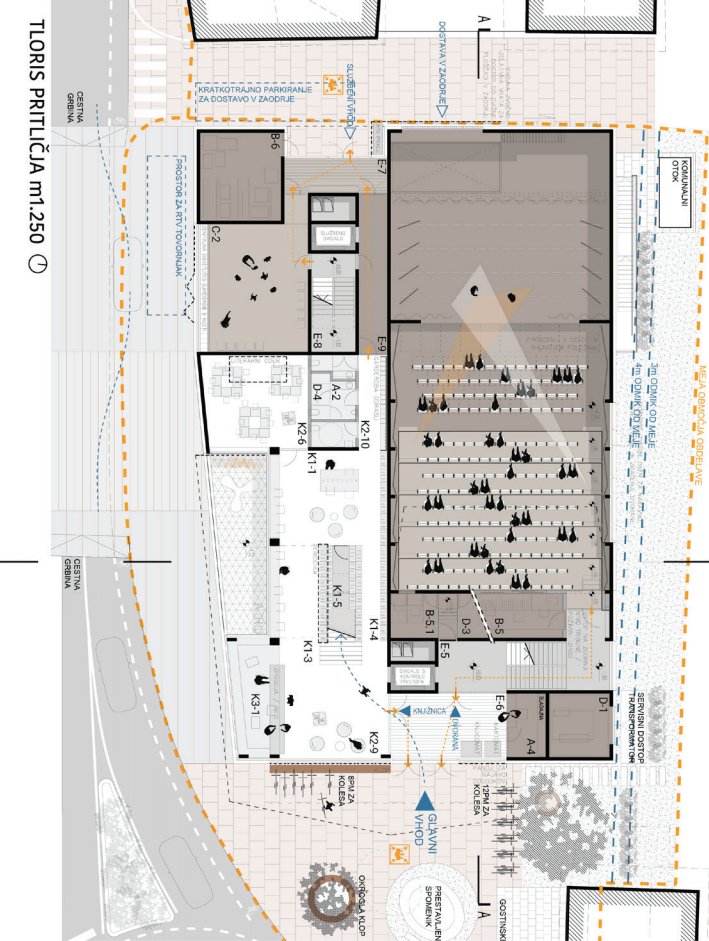
	OCENJENA VREDNOST BREZ DDV	DDV	SKUPAJ
STAVBA	6.200.000,00	1.364.000,00	7564000
ZUNANJA UREDITEV	450.000,00	99.000,00	549000
SKUPAJ €	6650000	1463000	8113000

Infomativna ponudba za projektiranje objekta in zunanje ureditve ožjega natečajnega območja znaša 510.750,00 EUR brez DDV.

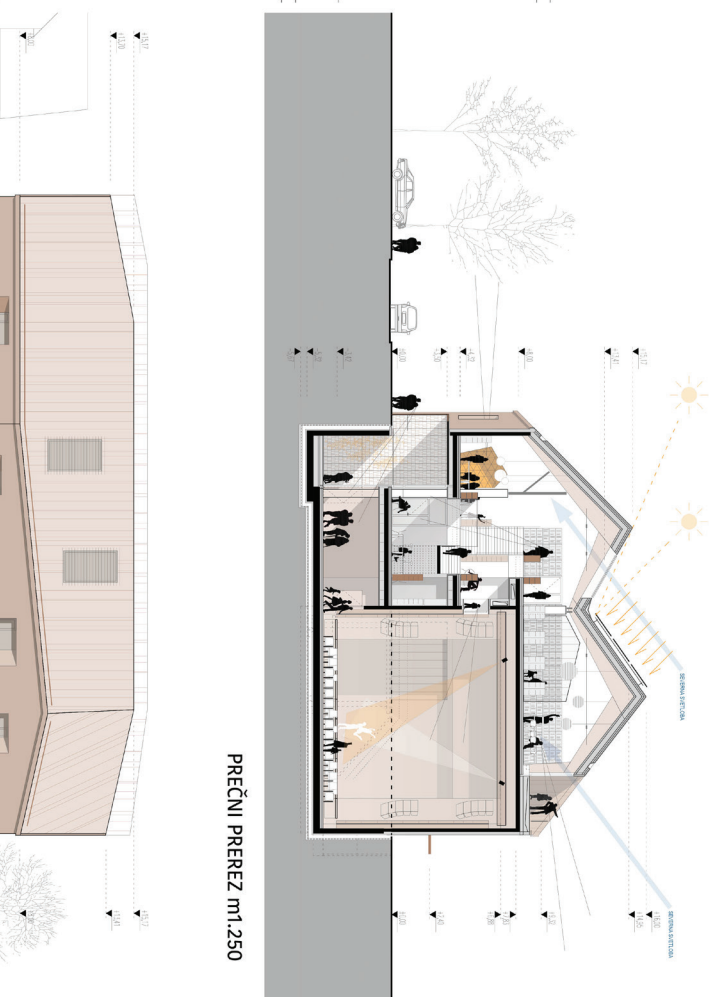
V ceni ni upoštevana rušitev, BIM projektiranje in projektiranje odrske tehnologije oz. opreme.



VZDOLJNI PREREZ m1,250



KLETI		PRILUČJE	
ZNAČENJE	PROJEKCIJSKI SIMBOL	ZNAČENJE	PROJEKCIJSKI SIMBOL
Staircase	Staircase	Living area	Living area
Dining area	Dining area	Dining area	Dining area
Kitchen	Kitchen	Kitchen	Kitchen
Other rooms	Other rooms	Other rooms	Other rooms



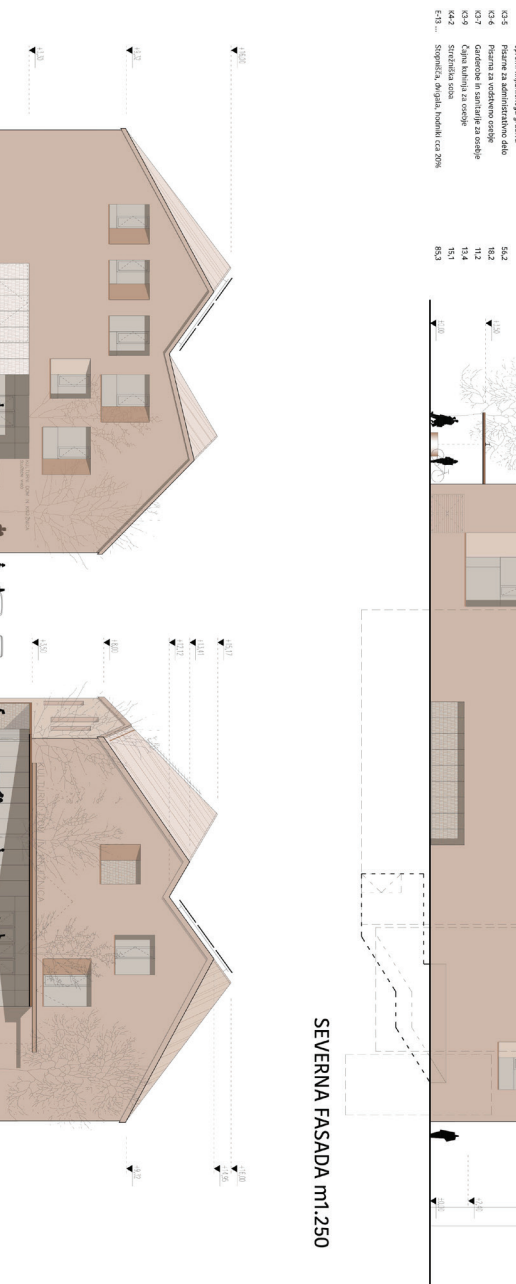
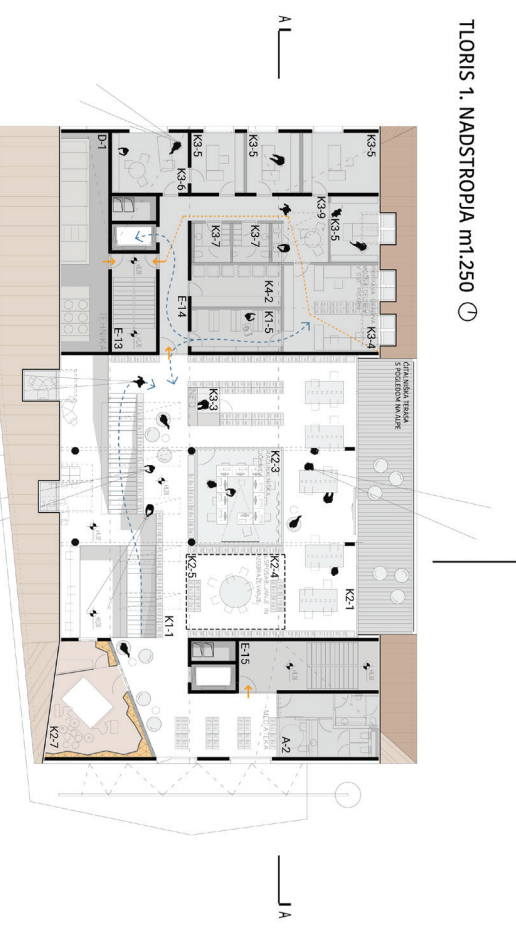
PREČNI PREREZ m1,250



1. NADSTROPJE		KUPALIŠČNA PRILUČJA	
ZNAČENJE	PROJEKCIJSKI SIMBOL	ZNAČENJE	PROJEKCIJSKI SIMBOL
Living area	Living area	Bathroom	Bathroom
Dining area	Dining area	Living area	Living area
Kitchen	Kitchen	Dining area	Dining area
Other rooms	Other rooms	Kitchen	Kitchen



JUŽNA FASADA m1,250



SEVERNA FASADA m1,250

VZHODNA FASADA m1,250

ZAHODNA FASADA m1,250

