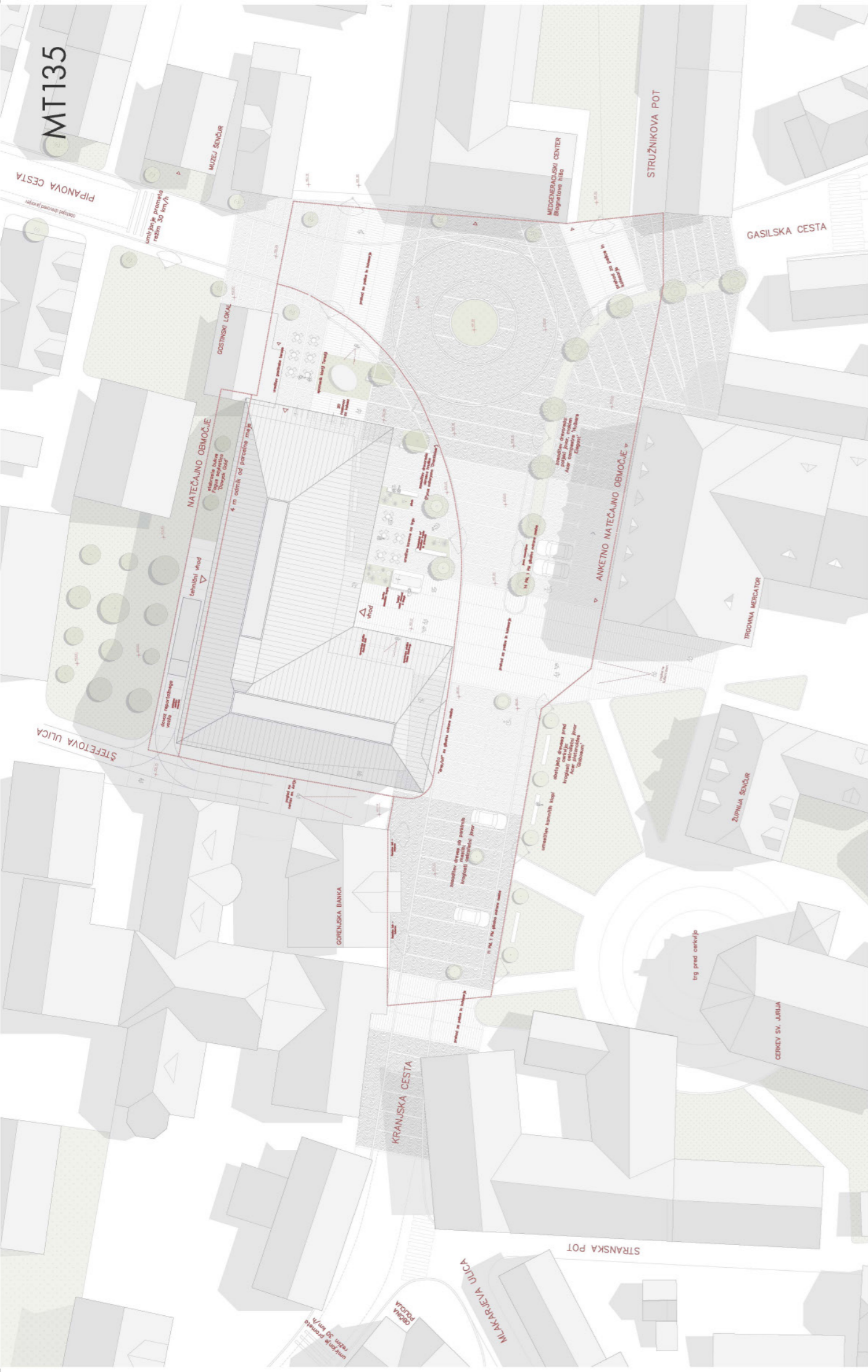


KULTURNI DOM IN KNJIŽNICA ŠENČUR

KAZALO VSEBINE

GRAFIČNI DEL	•	4 - 30
Pomanjšani plakati		4 - 6
Ureditvena situacija		7
Tloris pritličja z zunanjo ureditvijo		8
Tloris kleti		9
Tloris pritličja		10
Tloris nadstropja		11
Tloris mansarde		12
Tloris galerije		13
Aksonometrija		14
Prerez A-A		15
Prerez B-B		16 - 17
Prerez C-C		18
Vizualizacija		19
Vizualizacija		20
Vizualizacija interierjev		21
Shematični prikazi - širši koncept		23
Shematični prikazi - zasnova objekta		25 - 28
Shematični prikazi - zunanja ureditev		30
TEKSTUALNI DEL	•	22 - 34
Tehnično poročilo		22 - 29
Opis trajnostne zasnove		30
Opis požarne varnosti		31
Prikaz površin		32
Ocena vrednosti investicije brez DDV		33
Skupaj pogodbena cena za investicijo brez DDV		34



ureditvena situacija 1:250

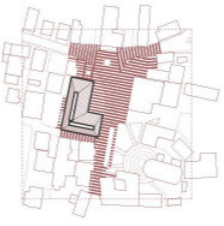
shematski prikazi



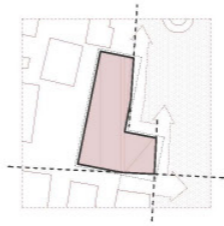
morfologija
umestitev volumna v morfologijo ščavljice



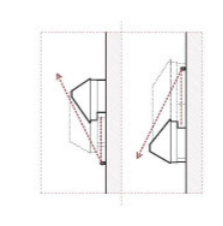
self-similarity shapes



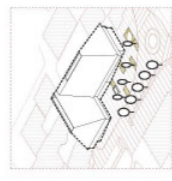
prilagoditev gabarita objekta v priložni občinski prostorski zakonodaji, komunikacije oz. parkiranja



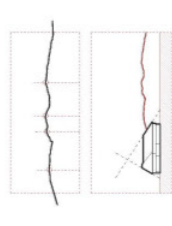
novi vzpostavljeni prečne in obkrožne vzdolžne pas komunikacije v tistem seču glede na predlagani koncepti delneje prostora



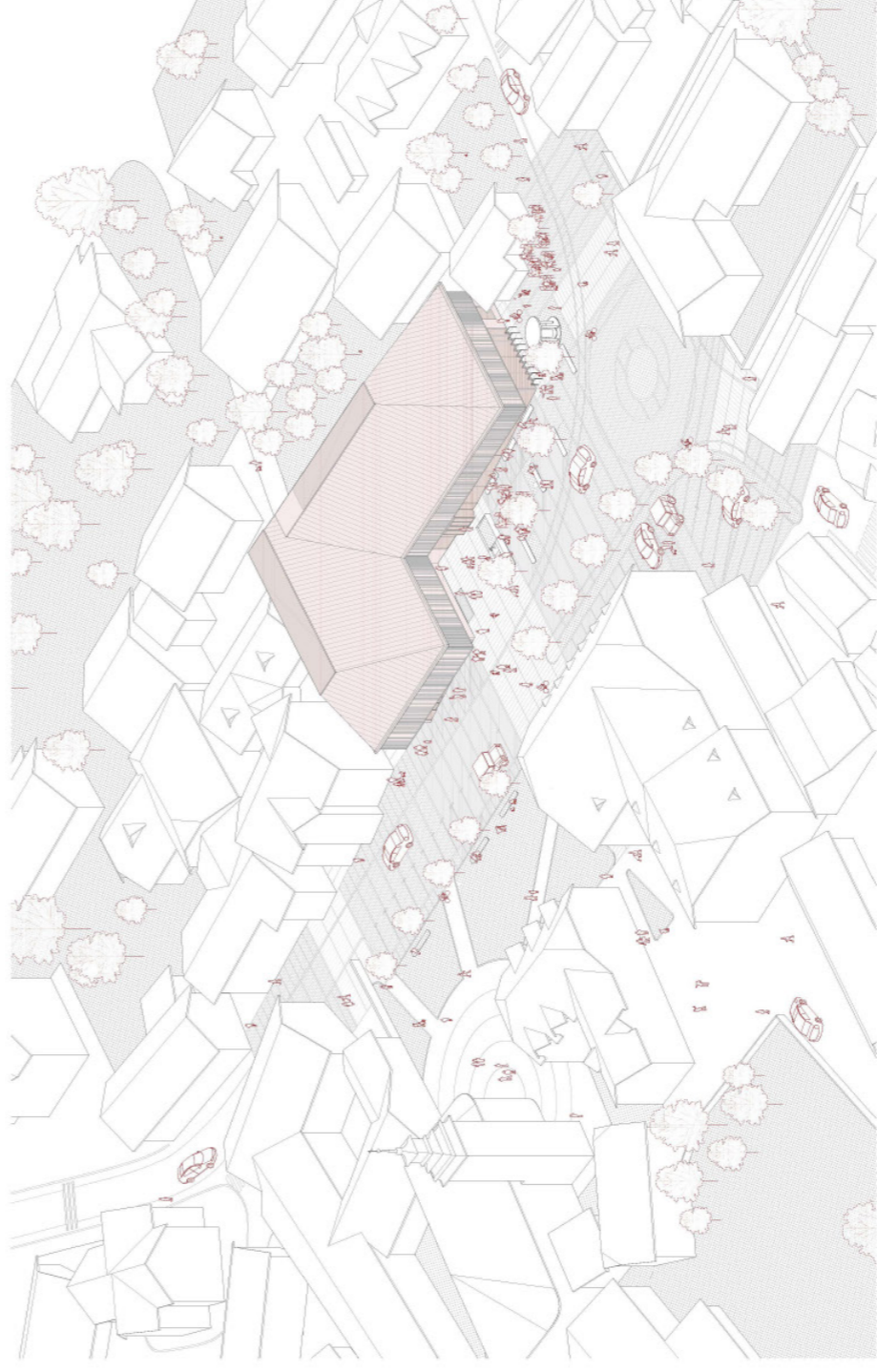
optimizacija naklonov strešin boji odprto proti jugu (sivi) in bolj zaprto proti severu



zaseditev dreves
zaseditev drevesa čevčice hrude in poljškega javorja v rami urejeni zunanjega prostora



vrhovi in pogledi
porazporejena stranska obkrožna pogleda na občinske trife



aksometrija





GALERIJA

KNJIŽNICA
 K3-4 Prostor za delo pri ediciji 136 m²
 K3-5 Plošna za administrativno delo 40 m²
 K3-6 Plošna za vodstveno osebo 40 m²

skupaj 176 m²

MANŠARDA

KULTURNI DOM
 C-1 Skupna soba za nastopajočce 57 m²
 C-2 Kladnica za nastopajočce 84 m²
 C-3 Gledališna nastopajočci 27 m²
 C-4 Gledališna nastopajočci 27 m²
 C-5 Sanitarne osebje 31 m²
 C-6 Sanitarne osebje 2 m²
 D-4 Prostor za čiščilo

KNJIŽNICA
 K2-4 Prostor za usposabljanje 36 m²
 K2-5 Prostor za usposabljanje - učilni 36 m²
 K2-6 Prostor za dogajanje 142 m²
 K2-7 Prostor za dogajanje 142 m²
 K2-9 Plošna za družabnost 11 m²
 K2-7 Gledališna in sanitarne za osebje

E-1 Stopnišče
 E-2 Hidriak
 E-3 Dvigalo
 E-4 Plošne aspicne

skupaj 718 m²

NADSTROPJE

KULTURNI DOM
 K3-8 Soba za vodstveno osebo 54 m²
 K3-8 Soba za obiskovalce 29 m²
 B-2 Velika dvorana - balkon 100 m²
 B-5 Tehnična kabina 18 m²
 C-5 Sanitarne osebje 2 m²
 C-6 Plošna upravn. 36 m²
 D-4 Prostor za čiščilo 5 m²

KNJIŽNICA
 K1-1 Knjige za odrasle 128 m²
 K1-5 Plošni atih knjižničnega gradiva 5 m²
 K2-1 Uporabniško mesto 29 m²
 K1-4 Naključno gradivo 19 m²
 K2-7 Avdio-videnoteka 24 m²
 K2-10 Gledališna za obiskovalce 23 m²
 K3-1 Izposojevalni pult 14 m²
 K3-6 Plošna za vodstveno osebo 24 m²
 K3-7 Gledališna in sanitarne za osebje 2 m²

E-1 Stopnišče
 E-2 Hidriak
 E-3 Dvigalo
 E-4 Plošne aspicne

skupaj 620 m²

PRITUČJE

KULTURNI DOM
 A-4 Blaginjo 175 m²
 K3-2 Informacijski pult 29 m²
 K3-8 Soba za obiskovalce 143 m²
 B-1 velika dvorana - parter 34 m²
 B-6 Slikašnice 18 m²
 D-3 Terinarska soba 2 m²
 D-4 Prostor za čiščilo

KNJIŽNICA
 K1-2 Knjige za otroke 106 m²
 K1-5 Plošni atih knjižničnega gradiva 5 m²
 K2-2 Uporabniško mesto za otroke 20 m²
 K1-4 Naključno gradivo 22 m²
 K2-7 Avdio-videnoteka 15 m²
 K1-3 Soba za obiskovalce 15 m²
 K2-9 Prostor za sporetni in družabnost 19 m²
 K2-10 Gledališna za obiskovalce 15 m²
 K3-3 Pomožna pisarna za zaposlene 13 m²
 K3-1 Izposojevalni pult 7 m²

E-1 Stopnišče
 E-2 Hidriak
 E-3 Dvigalo
 E-4 Plošne aspicne

skupaj 664 m²

horis nadstropja 1:200

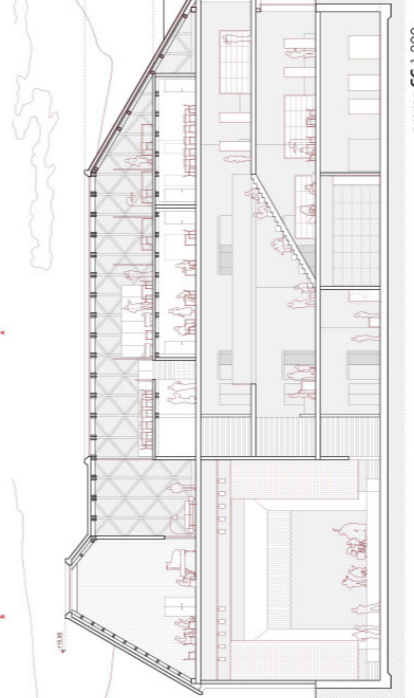
horis pritličja z zunanjjo ureditvijo 1:200



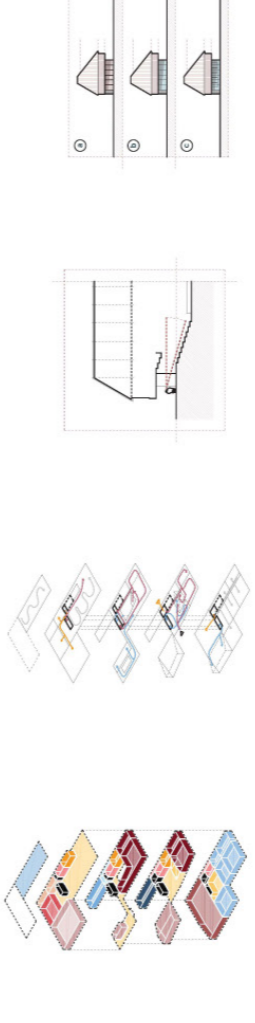
horis mansarde 1:200



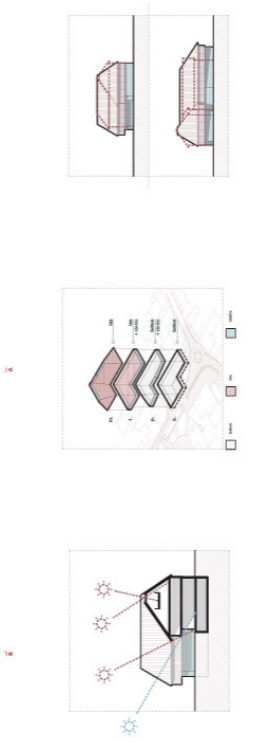
horis kleti 1:200



prerez CC 1:200



horis galerije 1:200



programsko shemo

dvorana	podzemska stopnice	podzemska stopnice
kommunikacije	sanitarne	sanitarne
izposojevalni pult	knjižnica	knjižnica
dvorana	skladnice	skladnice
prilježje nastopajočce	pisarna	pisarna
izposojevalni pult	izposojevalni pult	izposojevalni pult
izposojevalni pult	izposojevalni pult	izposojevalni pult
izposojevalni pult	izposojevalni pult	izposojevalni pult

sheme poti / komunikacij v objektu

obiskovalci K.O. v času predstave	obiskovalci knjižnice
nastopajočci	zaposleni

povezanost / odprtost pritličja
 možnost progrediranja v notranjost dvorane

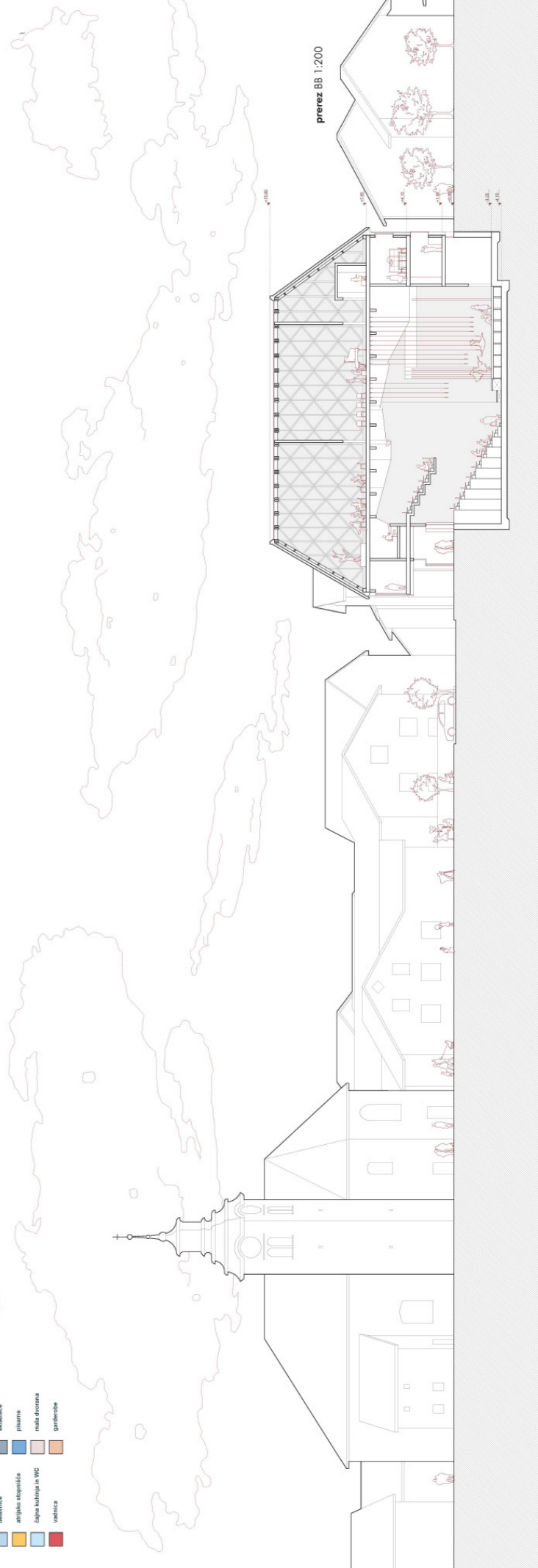
različne rabe odprtega pritličja v KD
 a) zaprt pogled / paravani
 b) odprt pogled
 c) delno zaprt pogled / razstavne proti igru na vrhodu stitnik

geometrijo zaprtne strešine
 princip "kotirane" strehe, ki omogoča bolj odprto pogled, medtem ko se zaprti delovi strehe odražajo svetlobo in poudarjajo pomen; proti glavni cesti je naklon stena, proti igru na vrhodu stitnik

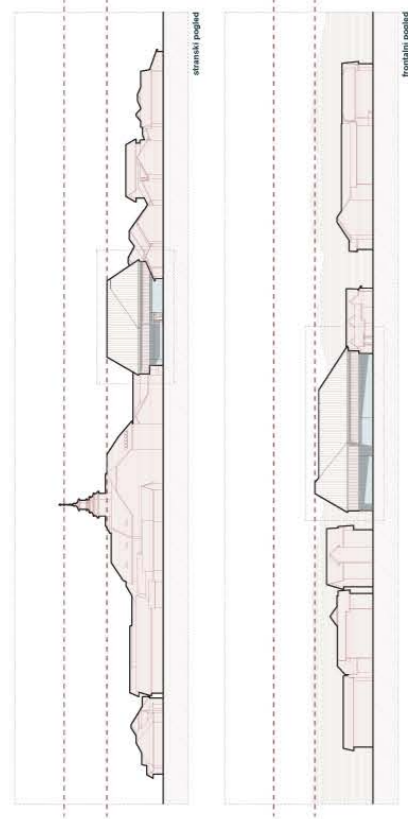
principi osvetlitve in osvetlitve objekta
 napajoča preostanijo visoko (poboljšano) sonce, a preostanijo nizko (temno) sonce v globlino objekta, svetlobo odražajo elementi v sklopi svetlobne s. vrsto z zastirano svetlobo

materialnost
 nova stavba je sestavljena iz betona v kleti in pritličju ter lesa v nadstropjih in mansardi, steno se prilepi v element v pritličju in nadstropjih

razmereje med gabariti starega in novega objekta
 v sklopu je nova tla stena, za meter nižja od obstoječega objekta



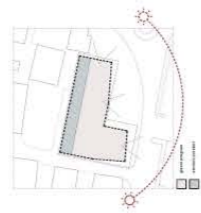
prerez BB 1:200



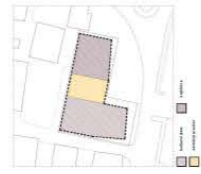
umestitev volumna stavbe v rtiško jedro
viliha mnogga KO / KNU je malo nižja od obdobje stavbe

stvarni pogled

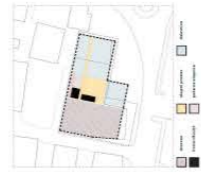
prezrez AA 1:200



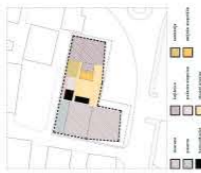
programsko shema delnice 01



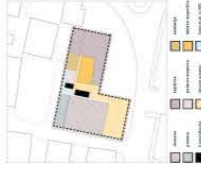
programsko shema delnice 02



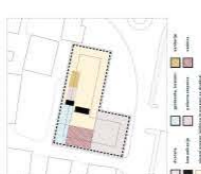
programsko shema klet (v florisu)



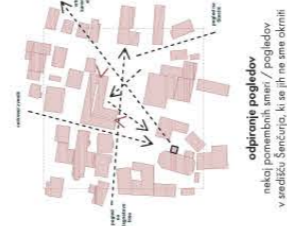
programsko shema prifilice (v florisu)



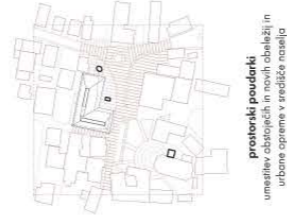
programsko shema nadstropja (v florisu)



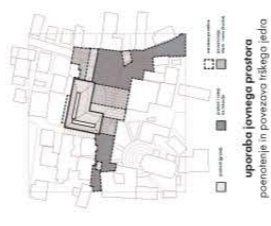
programsko shema manjare (v florisu)



odprtost pogledov
malo je vodnjaga mevo v rtiško jedro
v srednji ščitnici, ki je jih ima okoli



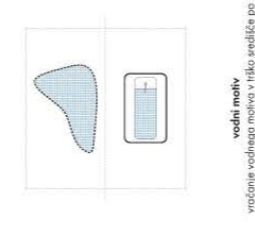
prostorji poudarki
umestitev stavbe v rtiško jedro
urbana oprema v srednji ozalici



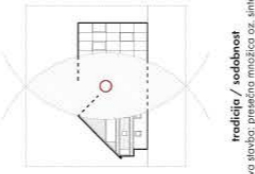
uporaba javnega prostora
povezovanje in povezano bližnjega jedra



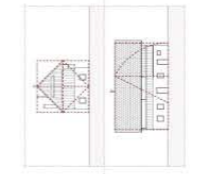
zeleni vrtni in vodni element
'podzemski vr' zasajeni s trigonometri in
gromoncami



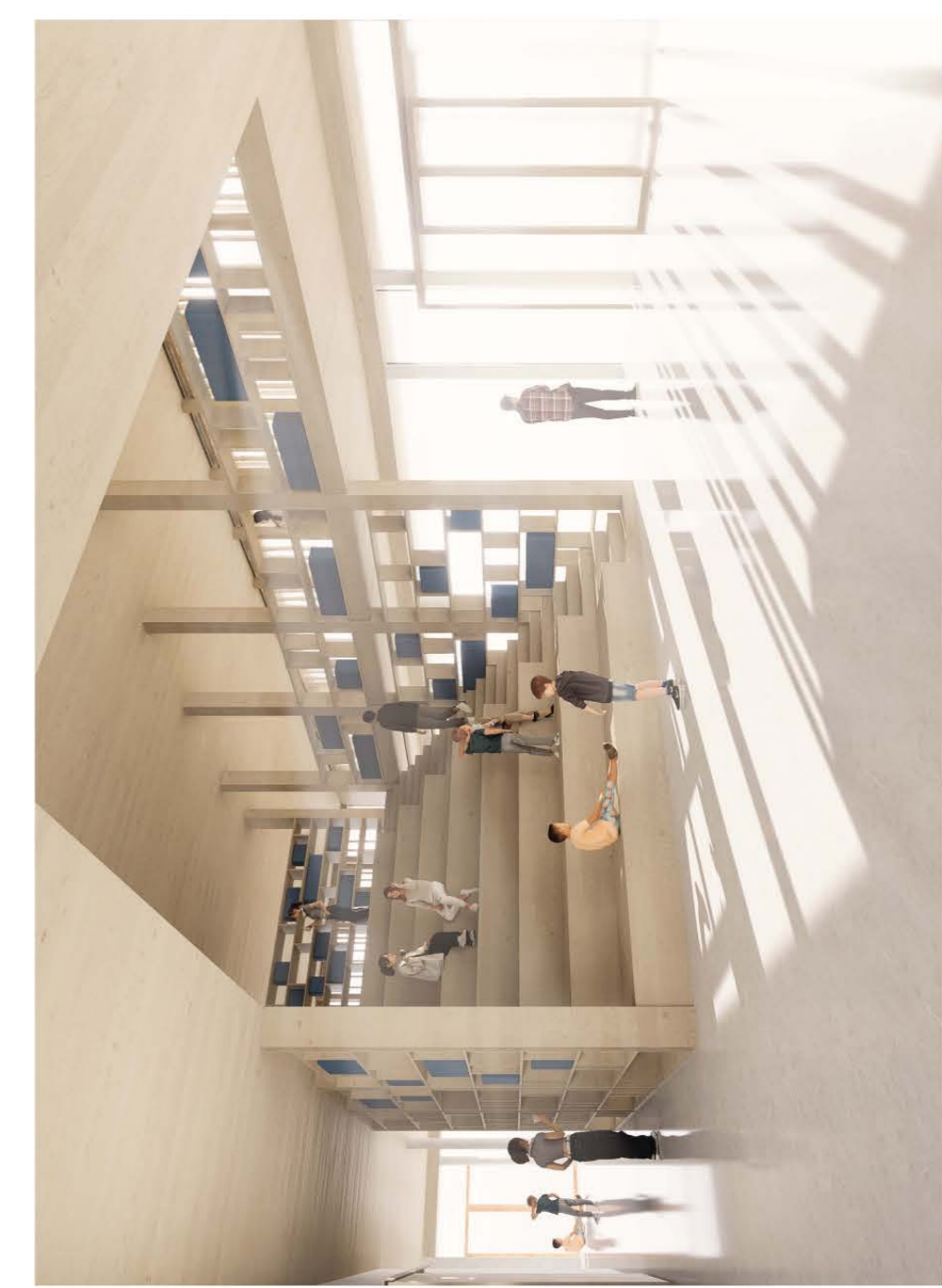
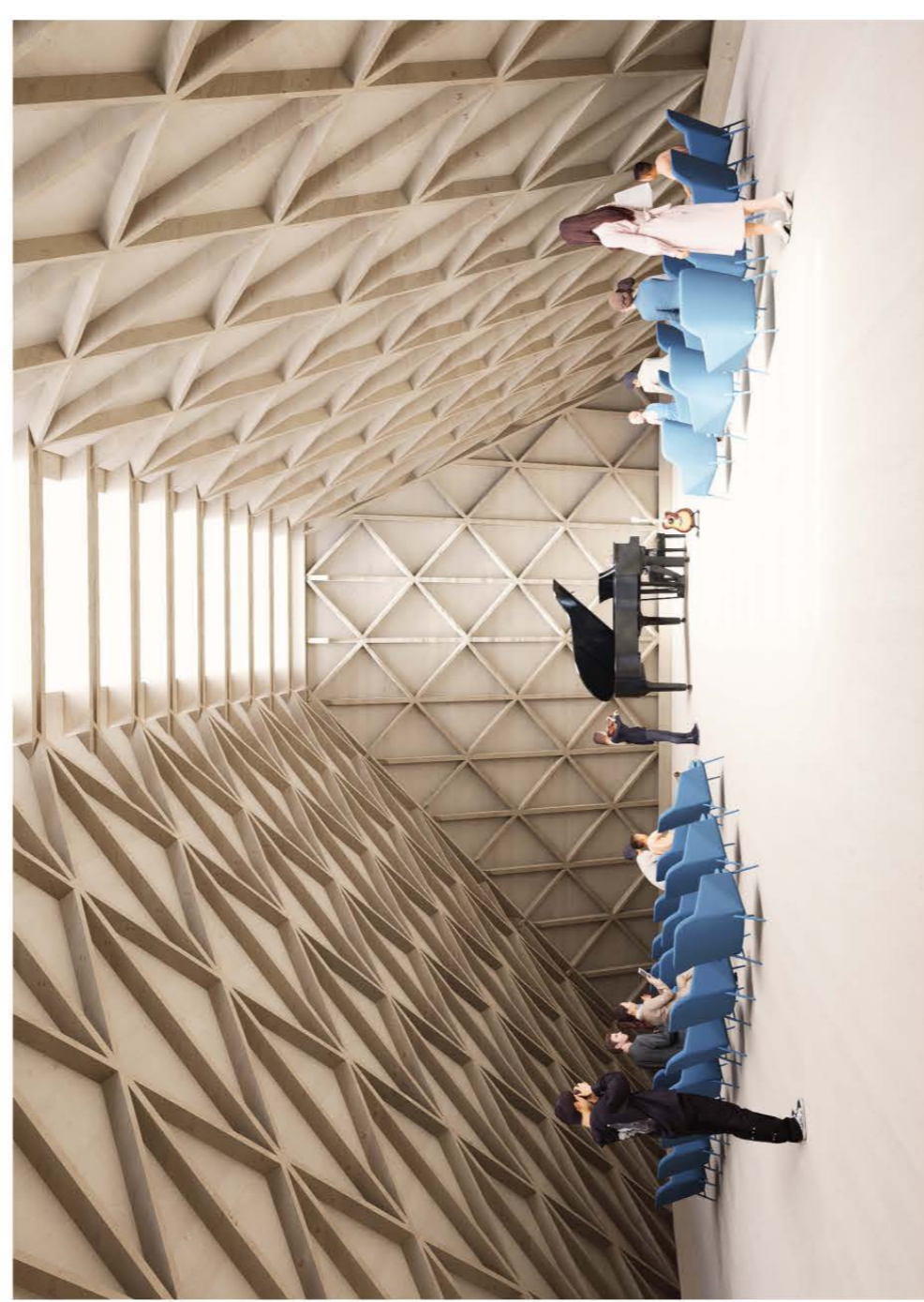
vodni motiv
voda je vodnjaga mevo v rtiško jedro
v srednji ščitnici, ki je jih ima okoli
oblika vodnjaga mevo ssegera
tradicionalna gorenjska kulta



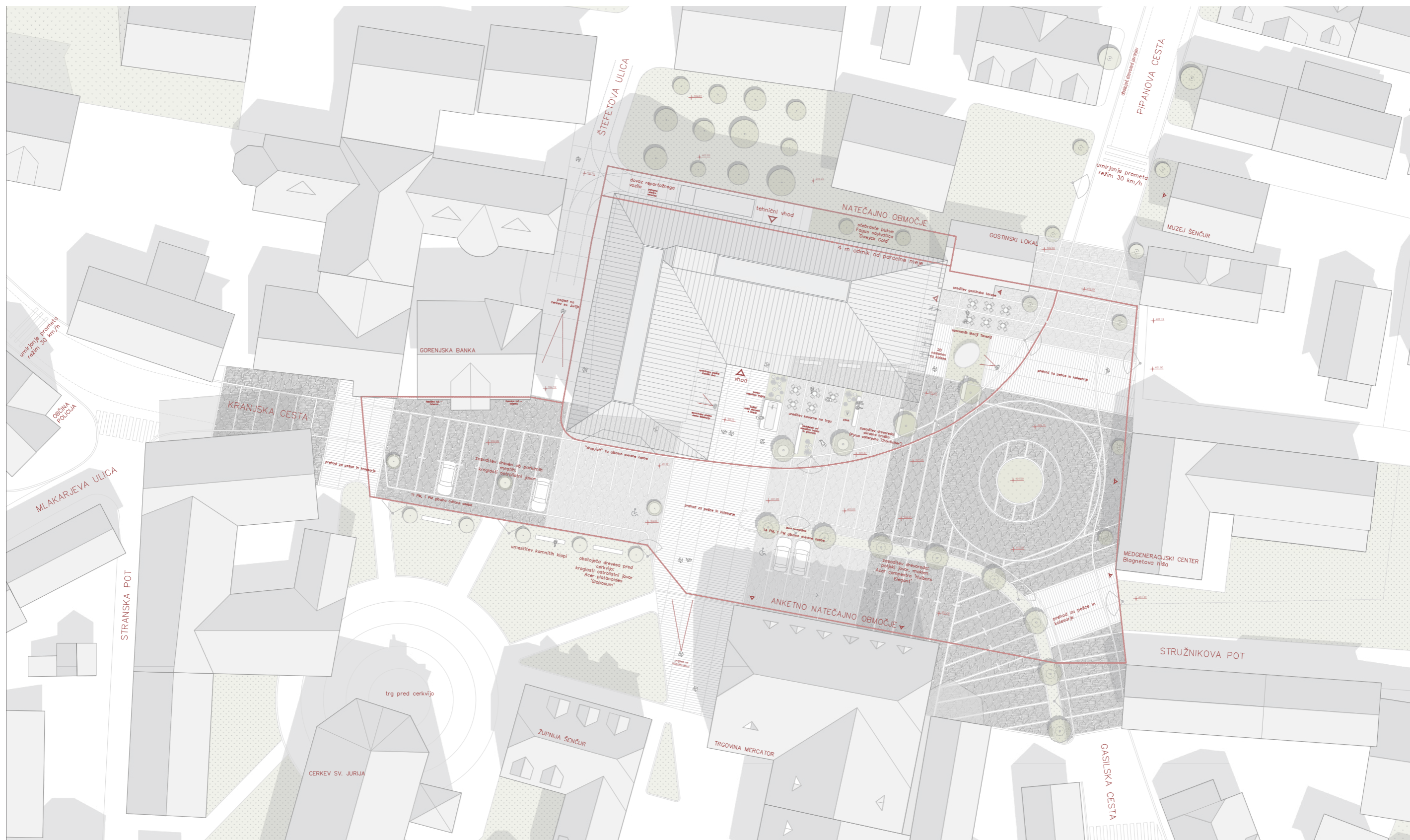
tradicija / sodobnost
nova stavba prebrska minicoza oz. siniza
med tradicijo in sodobnostjo



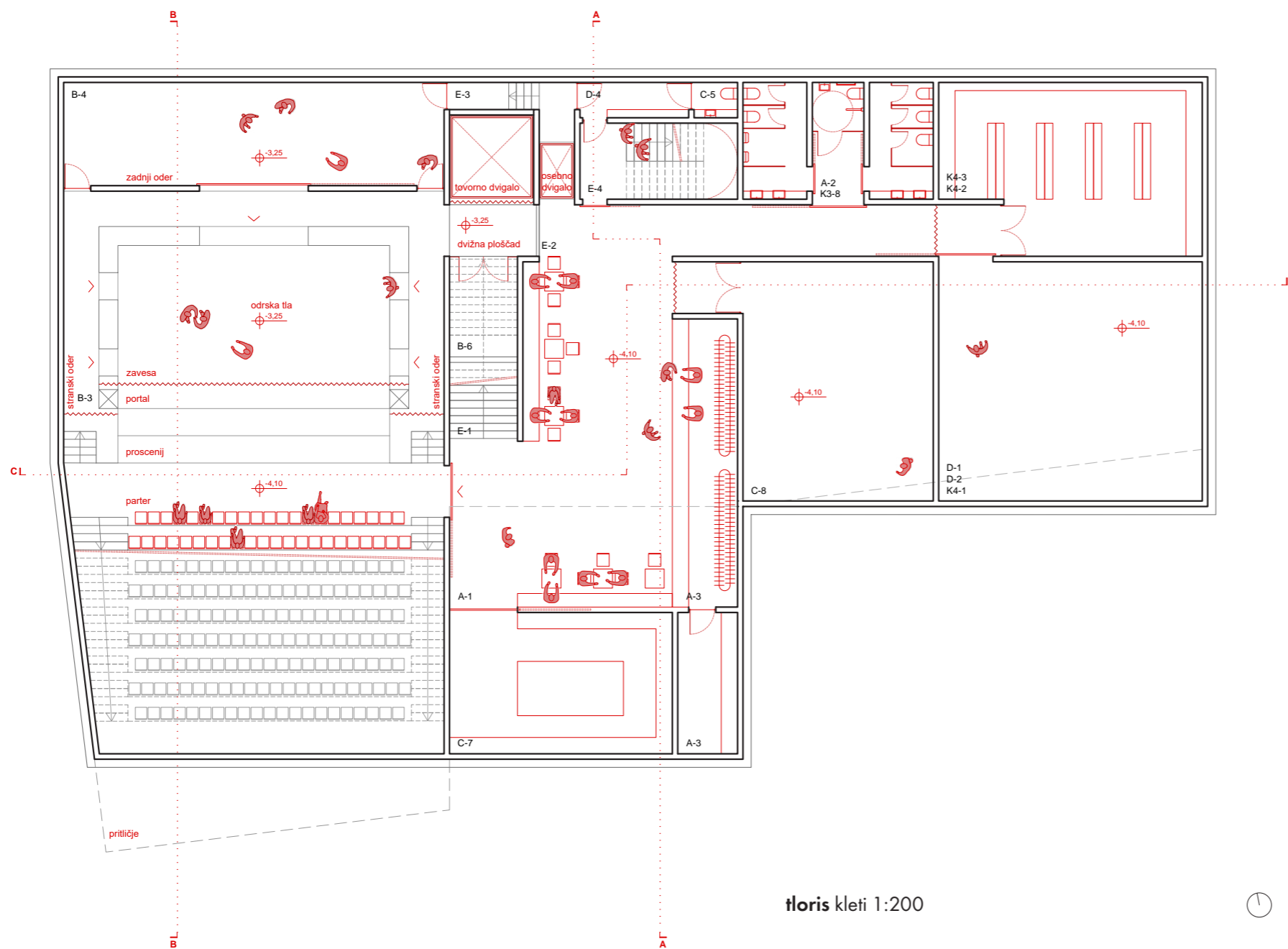
preporoč
prenos in prilagoditev ključnih razmerij
gorenjske hiše v novo stavbo



UREDITVENA SITUACIJA M1:500



TLORIS KLETI



tloris kleti 1:200

KLET**KULTURNI DOM**

A-1 Vhodna avla	88 m ²
K3-8 Sanitarije za obiskovalce	
A-2 Sanitarije	29 m ²
A-3 Garderobe	36 m ²
B-3 Oder	140 m ²
B-4 Zaodrje	54 m ²
B-6 Skladišče	12 m ²
C-5 Sanitarije osebje	2 m ²
C-7 Delavnica	43 m ²
C-8 Skladišče	67 m ²
D-4 Prostor za čistila	5 m ²

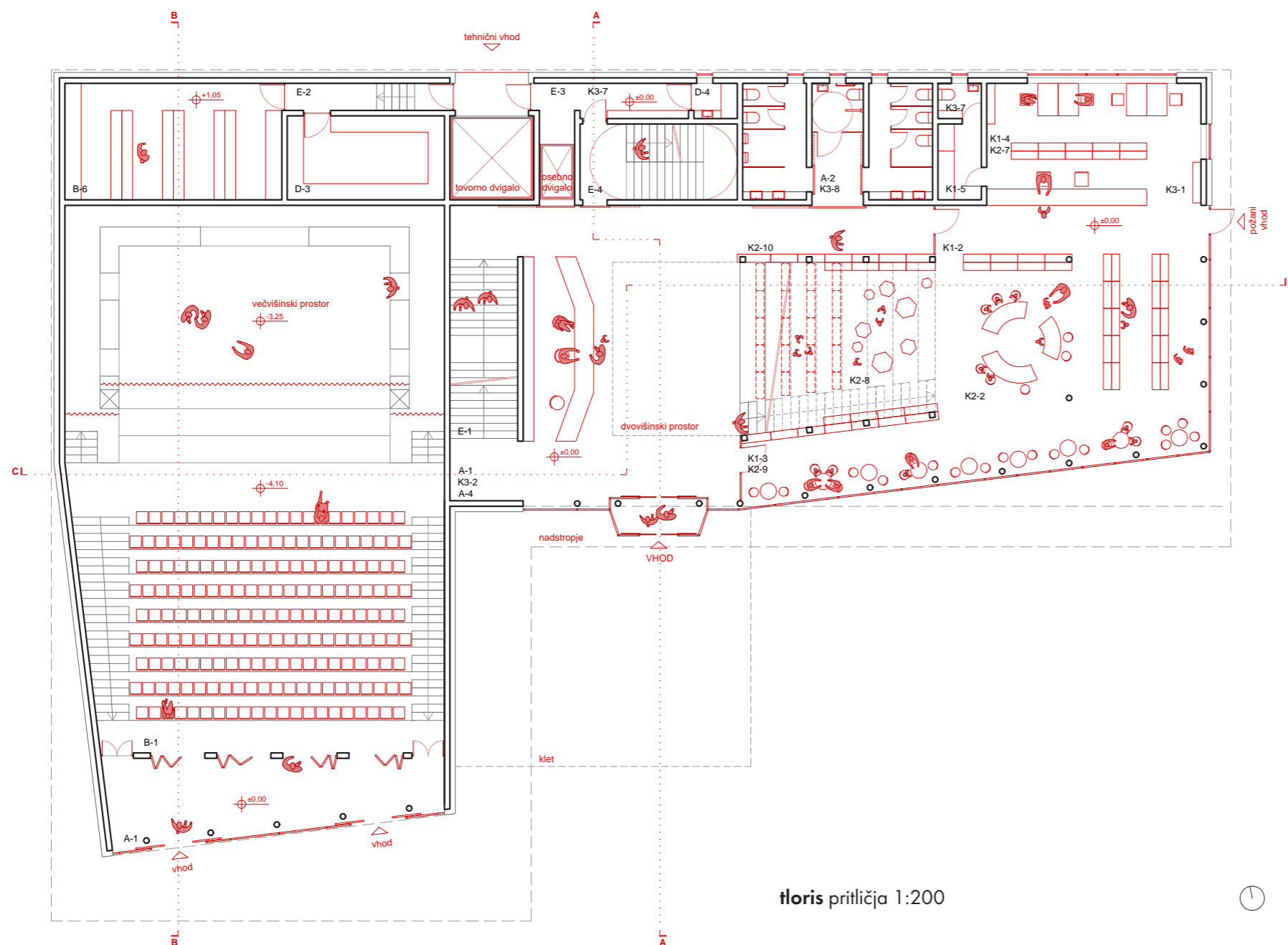
KNJIŽNICA

D-1 Tehnični prostori	
D-2 Agregati	
K4-1 Tehnični prostori	85 m ²
K4-2 Strežniška soba	
K4-3 Arhiv	57 m ²

E-1 Stopnišče	
E-2 Hodnik	
E-3 Dvigalo	
E-4 Požarne stopnice	

..... skupaj 677 m²

TLORIS PRITLIČJA



tloris pritličja 1:200

PRITLIČJE

KULTURNI DOM

A-4 Blagajna	
K3-2 Informacijski pult	
A-1 Vhodna avla	175m ²
K3-8 Sanitarije za obiskovalce	
A-2 Sanitarije	29m ²
B-1 Velika dvorana - parter	143m ²
B-6 Skladišče	34m ²
D-3 Teristorska soba	18m ²
D-4 Prostor za čistila	2m ²

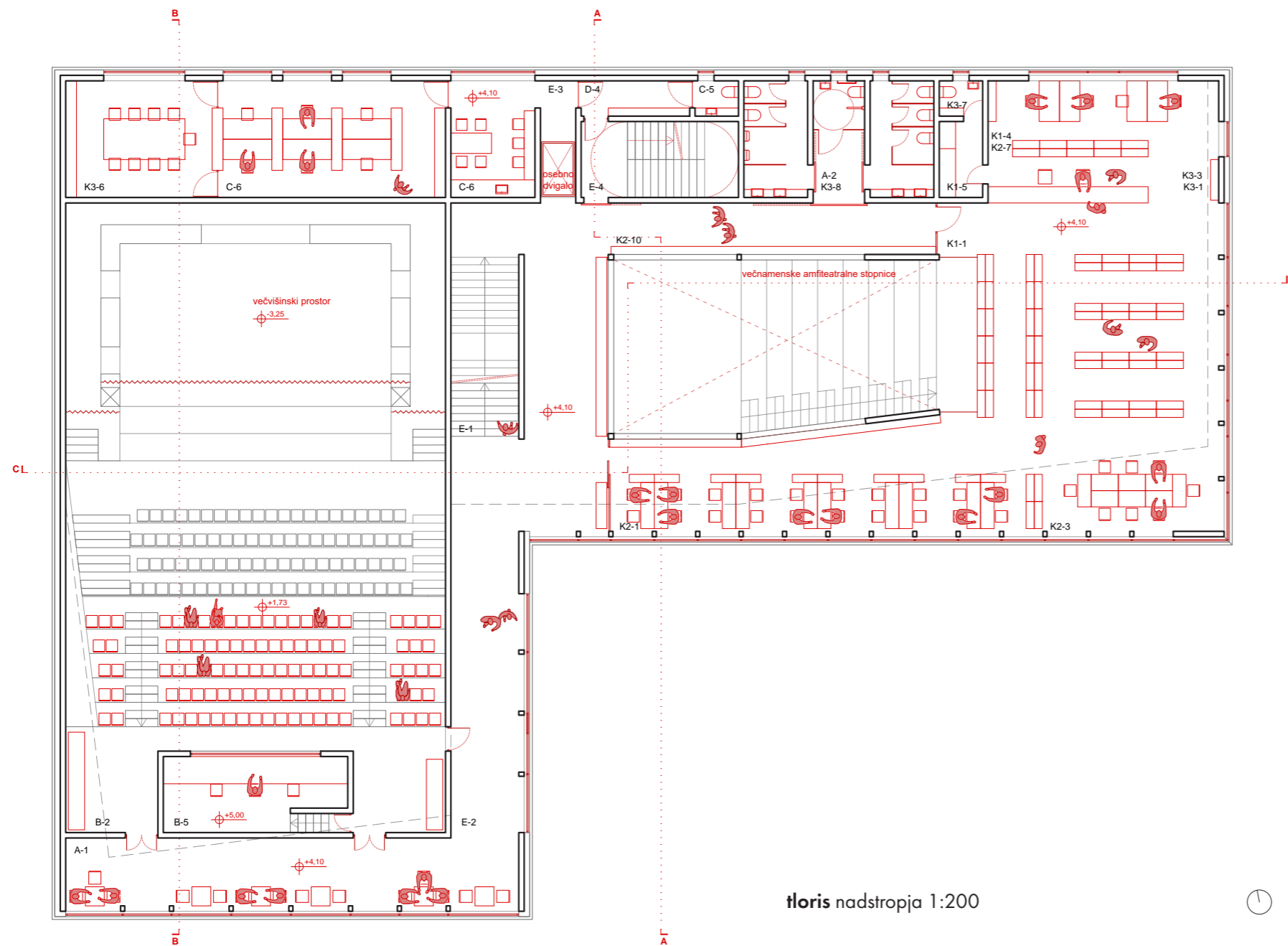
KNJIŽNICA

K1-2 Knjige za otroke	106m ²
K1-5 Priročni arhiv knjižničnega gradiva	5m ²
K2-2 Uporabniško mesto za otroke	20m ²
K1-4 Neknjižno gradivo	
K2-7 Avdio-videoteka	22m ²
K2-8 Igralnica za otroški oddelek	15m ²
K1-3 Periodični tisk in časopisje	
K2-9 Prostor za sprostitev in družabnost	19m ²
K2-10 Garderoba za obiskovalce	15m ²
K3-3 Pomožna pisarna za zaposlene	
K3-1 Izposojevalni pult	13m ²
K3-7 Garderobe in sanitarije za osebje	7m ²

E-1 Stopnišče	
E-2 Hodnik	
E-3 Dvigalo	
E-4 Požarne stopnice	

.....
skupaj 664 m²

TLORIS NADSTROPJA



tloris nadstropja 1:200

NADSTROPJE

KULTURNI DOM

A-1 Vhodna avla v veliko dvorano	54 m ²
K3-8 Sanitarije za obiskovalce	
A-2 Sanitarije	29 m ²
B-2 Velika dvorana - balkon	100 m ²
B-5 Tehnična kabina	18 m ²
C-5 Sanitarije osebje	2 m ²
C-6 Pisarna uprava	36 m ²
C-6 Čajna kuhinja	13 m ²
D-4 Prostor za čistila	5 m ²

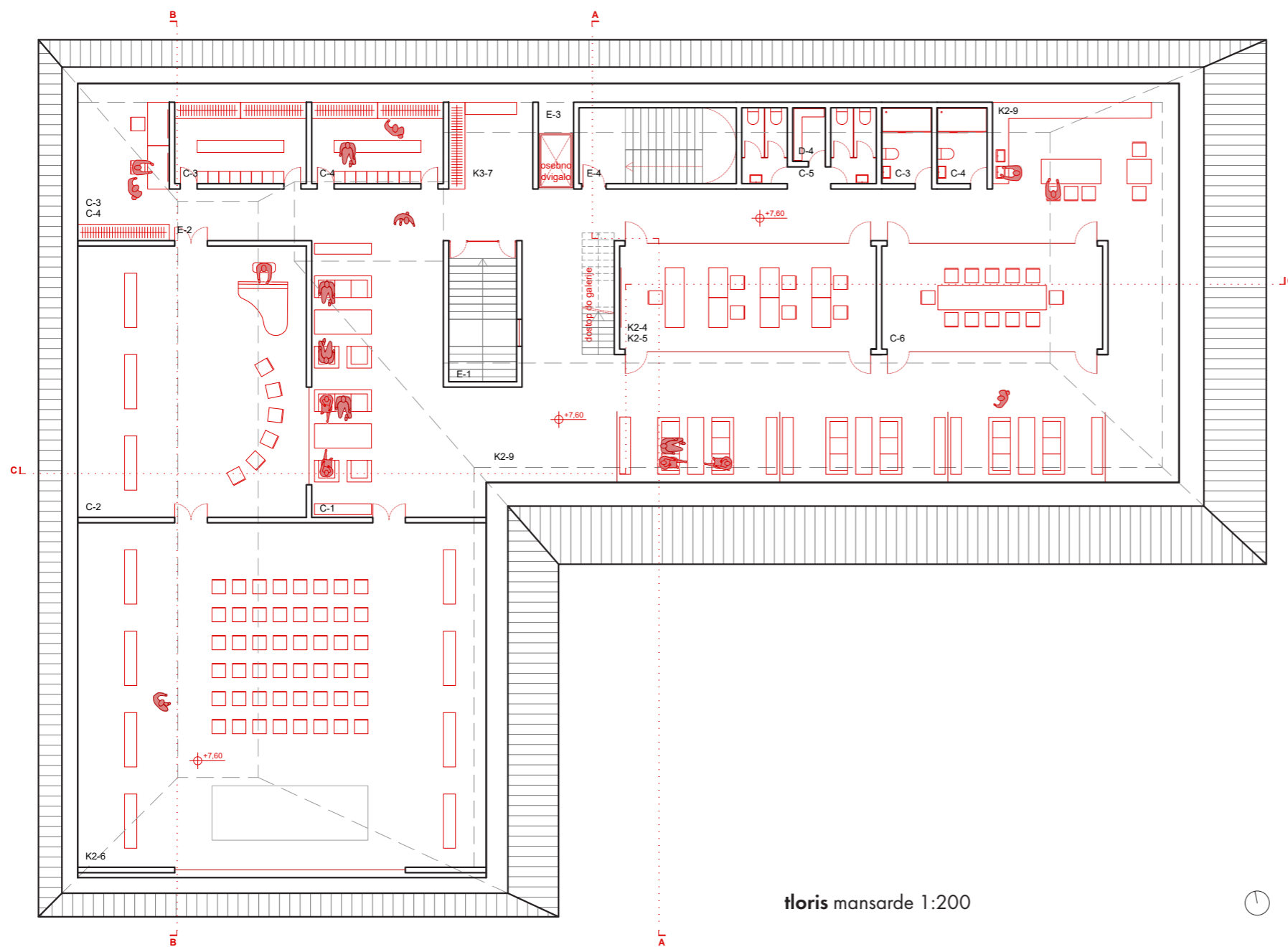
KNJIŽNICA

K1-1 Knjige za odrasle	128 m ²
K1-5 Priročni arhiv knjižničnega gradiva	5 m ²
K2-1 Uporabniško mesto	29 m ²
K2-3 Uporabniško mesto z IK opremo	19 m ²
K1-4 Neknjižno gradivo	
K2-7 Avdio-videoteka	24 m ²
K2-10 Garderobe za obiskovalce	23 m ²
K3-1 Izposojevalni pult	14 m ²
K3-6 Pisarna za vodstveno osebje	24 m ²
K3-7 Garderobe in sanitarije za osebje	2 m ²

E-1 Stopnišče	
E-2 Hodnik	
E-3 Dvigalo	
E-4 Požarne stopnice	

.....
skupaj 620 m²

TLORIS MANSARDE



tloris mansarde 1:200

MANSARDA

KULTURNI DOM

C-1 Skupna soba za nastopajoče	57 m ²
C-2 Vadnica za nastopajoče	84 m ²
C-3 Garderobe nastopajoči	27 m ²
C-4 Garderobe nastopajoči	27 m ²
C-5 Sanitarije osebje	11 m ²
C-6 Sejna soba	31 m ²
D-4 Prostor za čistila	2 m ²

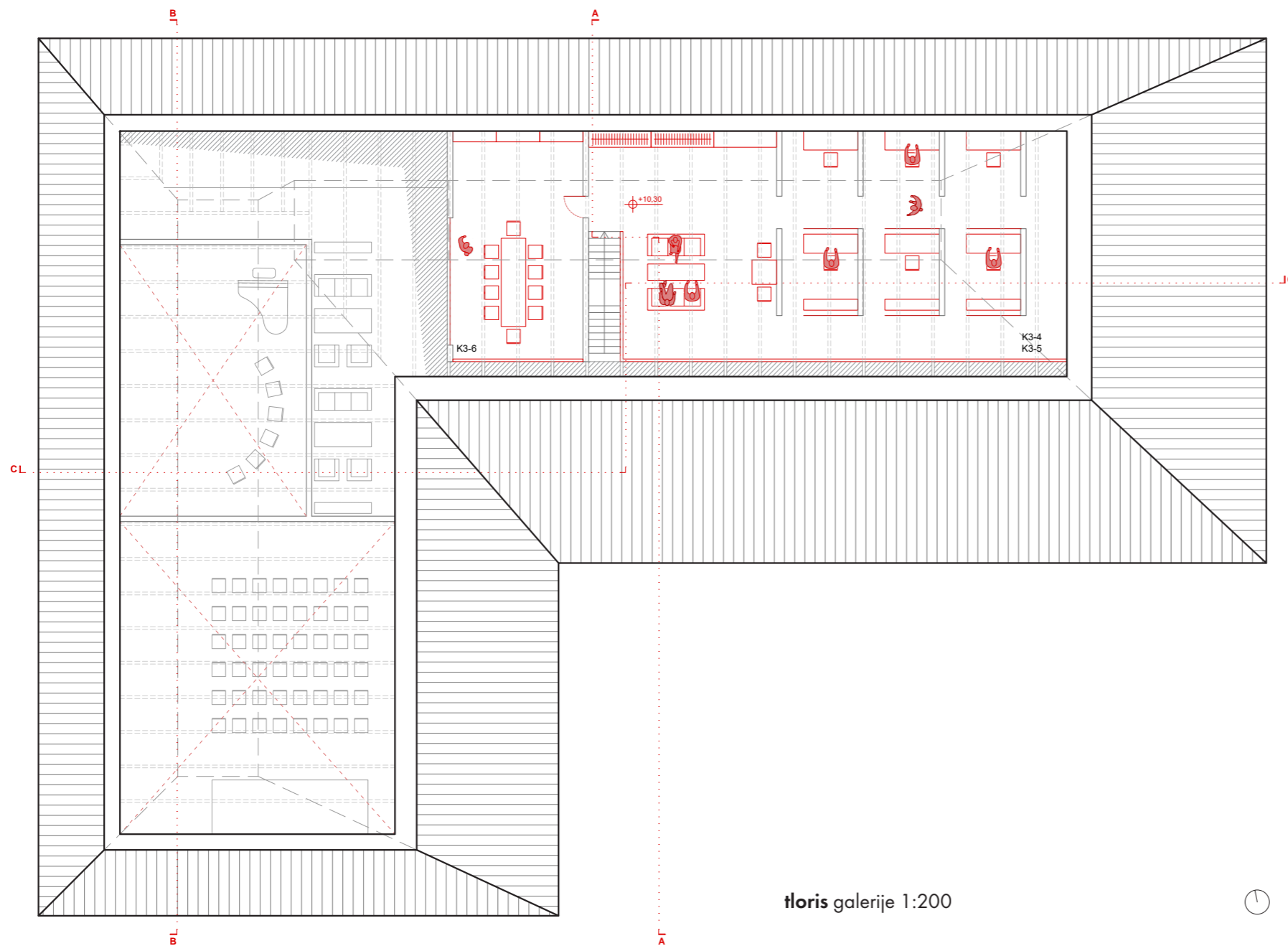
KNJIŽNICA

K2-4 Prostor za usposabljanje	36 m ²
K2-5 Prostor za usposabljanje - učitelj	185 m ²
K2-6 Prostor za dogodke	142 m ²
K2-9 Prostor za sprostitev in družabnost	142 m ²
K3-7 Garderobe in sanitarije za osebje	11 m ²

E-1 Stopnišče	
E-2 Hodnik	
E-3 Dvigalo	
E-4 Požarne stopnice	

.....
skupaj 718 m²

TLORIS GALERIJE



tloris galerije 1:200

GALERIJA

KNJIŽNICA

K3-4 Pisarna za delo pri nabavi

K3-5 Pisarna za administrativno delo

K3-6 Pisarna za vodstveno osebje

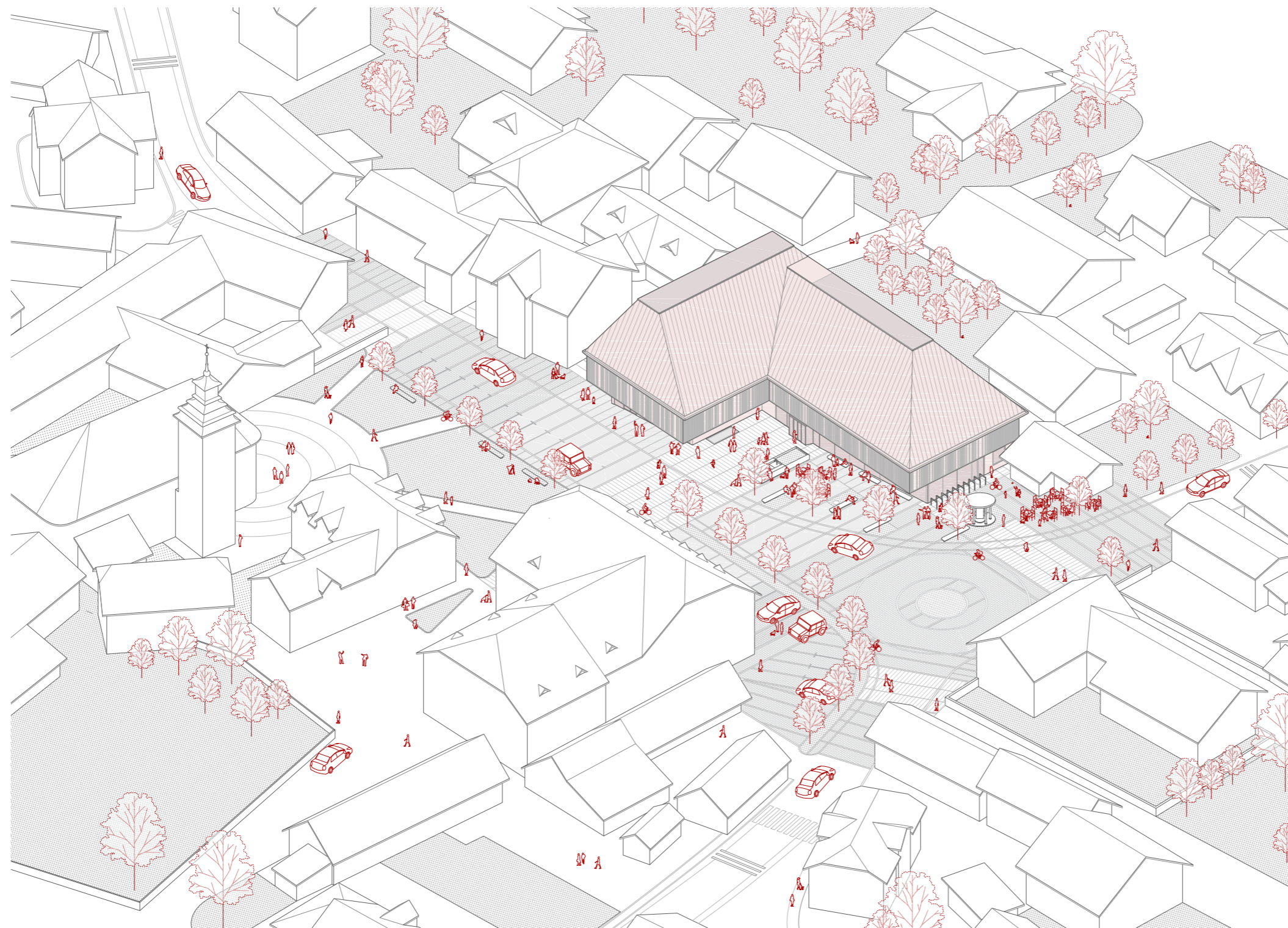
136 m²

40 m²

skupaj

176 m²

AKSONOMETRIJA



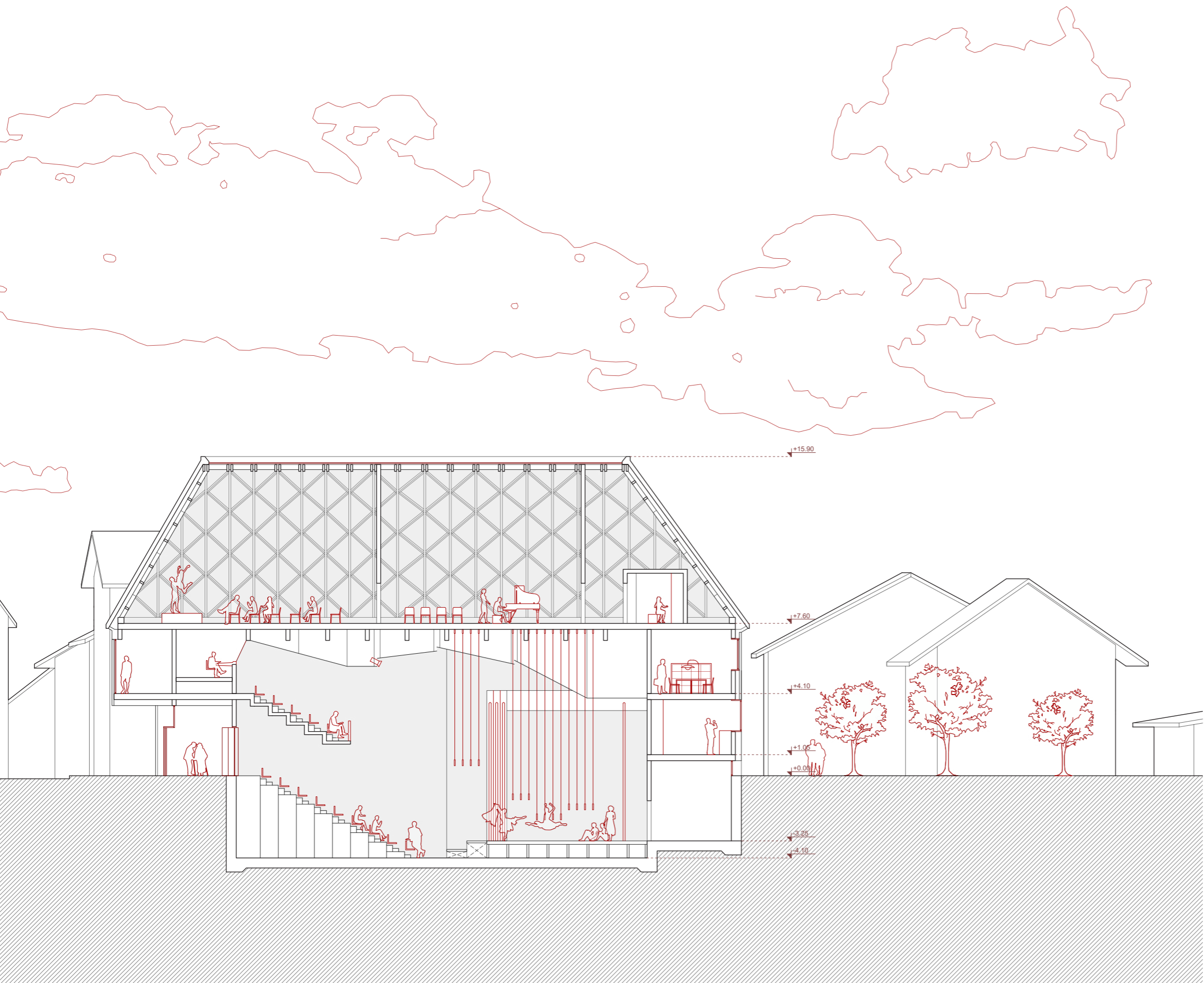
PREREZ A-A



prerez A-A 1:200

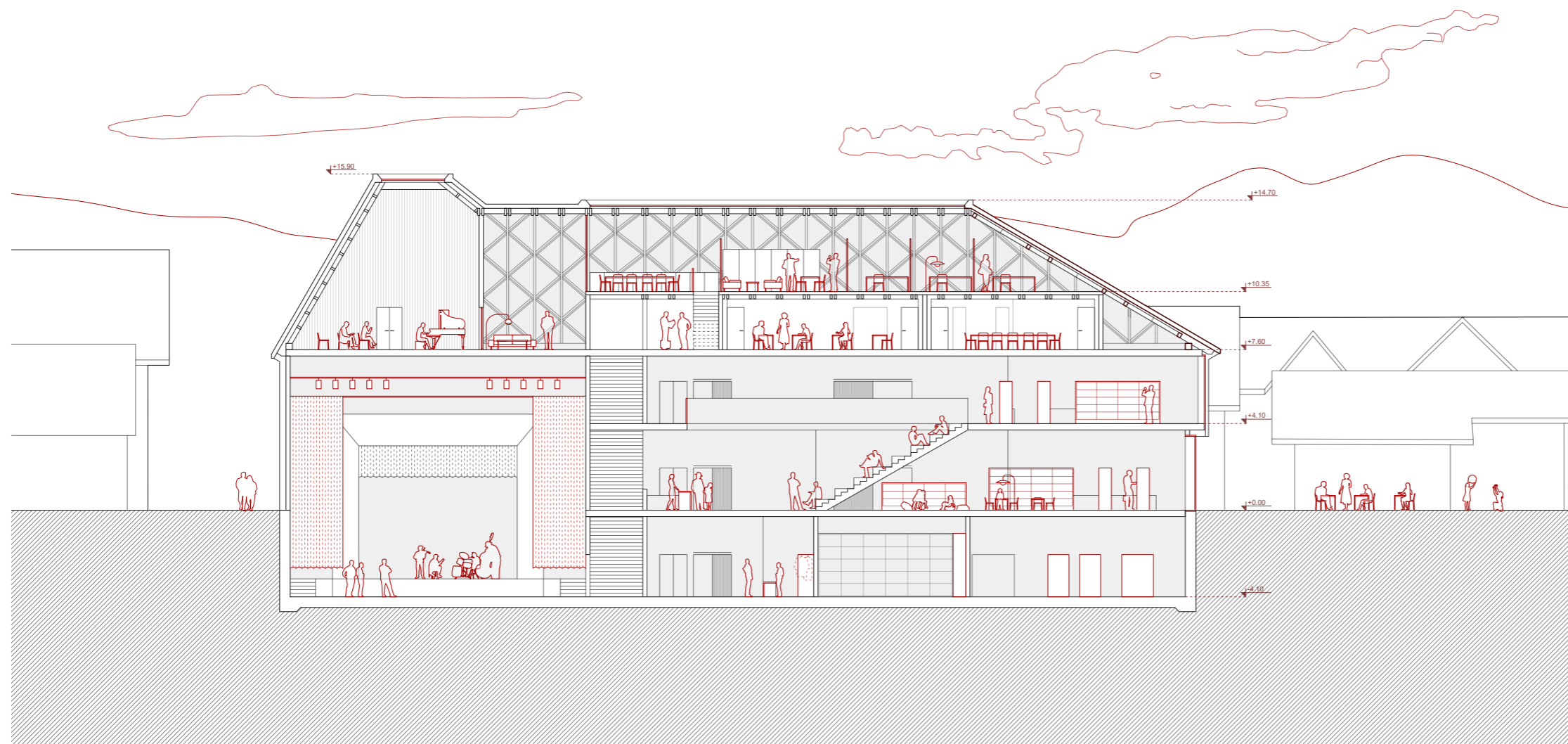
PREREZ B-B





prerez B-B 1:200

PREREZ C-C



prerez C-C 1:200

VIZUALIZACIJA



VIZUALIZACIJA



VIZUALIZACIJA INTERIERJEV



TEHNIČNO POROČILO

Šenčur, lega v krajini

Šenčur je naselje in prafara z izjemno lego na ravnici Kranjskega polja, na severnih obronkih Ljubljanske kotline, obljudeno že vsaj iz časov pozne antike. Gručasti del naselja okoli cerkvice Sv. Jurija je nastal v presečišču dveh pomembnih smeri (Kranj- Kamnik in Ljubljana- Jezersko) ob jezercu, ki ga je napajal potok. Šenčur je obdan z ogrlico gora in hribov, ki slikovito uokvirijo njegovo podobo v krajini. Tudi pogledi iz naselja se iz nekaterih pozicij lepo odpirajo na okoliške gore, kar je vrednota, ki jo je potrebno ohraniti in le previdno dopolnjevati. Tudi zato je natančna umestitev in oblikovanje novega kulturnega doma ter knjižnice v samem središču Šenčurja zahtevna naloga in ustvarjalni izziv.

Umestitev novega objekta

Obstoječi objekt iz petdesetih leži v samem središču kraja, ob večjem odprtem prostoru s cesto, ki ga obdajajo pomembne javne stavbe. Tudi pri novem kulturnem domu s knjižnico ohranimo podobno pozicijo, saj v florisnih gabaritih zasnova v obliki črke »L« optimalno odgovarja na več pomembnih aspektov oblikovanja sredice kraja: navezuje se na morfologijo jedra z večjimi okoliškimi objekti in jo dopolnjuje; formira ožji odprti prostor trgca pred objektom in ga s svojima kriloma zaščiti; orientira se proti jugu in vzhodu in s tem povezuje z objekti onkraj ceste ter s tem omogoči formiranje enotnega javnega prostora, namenjenega primarno peščem (»shared space-a«); vsebine kulturnega doma in knjižnice pa s tem postanejo tudi integralni del okoliških programov. Smiselno nadgrajen zeleni sistem okoli središča dopolni potencialne za visoko bivalno kakovost Šenčurja. Potrebno pa je bistveno preoblikovati volumen objekta z njegovo strešno krajino, saj obstoječi dom okorno in z izpostavljenostjo drugo etažo optično visoko deluje v kontekstu naselja.

Izhodišča oblikovanja in povezovanja arhitekturnega objekta

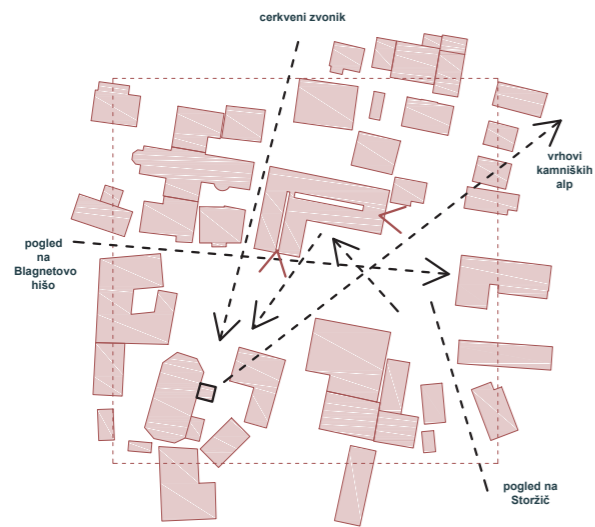
Zasnovali smo javni objekt, ki v tipološkem smislu v okviru konteksta lokacije povezuje tradicijo in sodobnost, elemente gorenjskih skednjev, senikov in kozolcev z elementi sodobnega, trajnostnega oblikovanja, funkcij in tehnologij. Zasnovali smo javni objekt, ki svojo odprto naravo

manifestira tako navzven, kot tudi navznoter. Povezovanje notranjosti objekta z zunanjim prostorom je bistveno za njegov odprti karakter in njegove hibridne programe, saj na ta način spregovori o svojih vsebinah in vabi prebivalce ter obiskovalce, da vanj vstopijo! Ob tem pa pušča odprte poglede na trg tudi iz notranjosti. To povezovanje se zgodi večinoma skozi etažo pritličja, nad katero -kot reinterpretacija ganjka- previseva prvo nadstropje, ki je večinoma transparentno, z dodano leseno, lamelizirano opno. Osnovni pravokotni gabarit objekta se v pritličju tudi trikrat »prireže«, da ustvari bolj pretočno prehajanje v vse smeri, hkrati pa s temi zarezi ustvari večje previse, dobrodošle tudi za sprehod, zadrževanje in posedanje v senci in na suhem (ob dežju). Na polno steno KD levo od vhoda se diskretno umestijo tudi spominske plošče (natančneje je ta tema stvar usklajevanja s predst. naročnikov v kasnejši fazi).

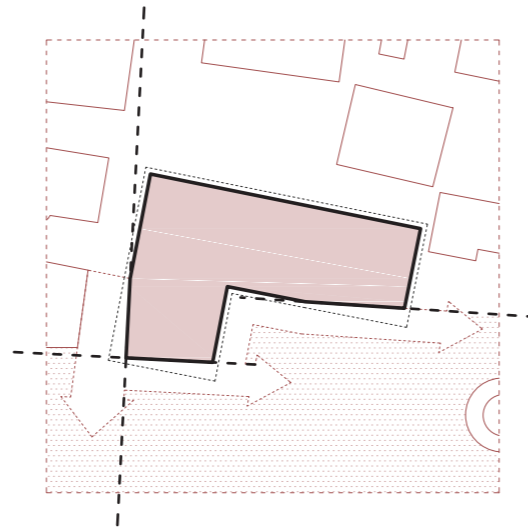
O naravi strešnega volumna stavbe

Streha ohranja »šotorasti«, širikapni karakter (ki ga v svojih usmeritvah sugerira tudi ZVKD), a se bistveno preoblikuje na način, da strešni volumen postane dominantni motiv stavbe (kot »sub-alpske« tipologije), ki z rahlo napetostjo previseva preko prvih dveh etaž (s čimer ga optično znižamo za eno etažo). S tem stavba ohranja regionalni značaj in se navezuje tako na reference iz tradicionalne, kot tudi sodobne arhitekture (slikovne priloge). Bistveni pa so še trije oblikovalski posegi, s katerimi se podoba celote smiselno izogne klasični simetrični zasnovi in se z njima kompozicijsko dinamizira ter posodobi. Prvič: notranjost »L« strešne zasnove se bolj blago (optično manj moteče) spusti proti novo oblikovanemu trgu na južni strani objekta, medtem ko sta bolj zaprti in prostorsko stisnjeni severna in zahodna fasada, ki s trga nista vidni (in sta bolj servisne narave), bolj strmi. Drugič: zasnovali smo dva tipa šotorastega zatrep: dominantni, orientiran na ulico (KD z dvoranami), ki ima strmo strešino (se približa tradicionalnemu zatrepu) in najbolj nagovarja osrednji prostor kraja, ter zadnji z bolj blagim naklonom, ki se navezuje na manjše merilo stranskega trgca, ob čemer pa tudi ne zastre pogledov na Kamniške alpe iz središča kraja. Tretjič: strešnih naklonov na vrhu stavbe nismo sklenili v ostro trikotno sleme, temveč smo med ploskvama pustili režo za zenitalno osvetlitev velikega volumna, se s tem izognili strešnim oknom (ali frčadam) ter dodali poseben, zmehčan in bolj sodoben značaj tudi slemenu strehe.

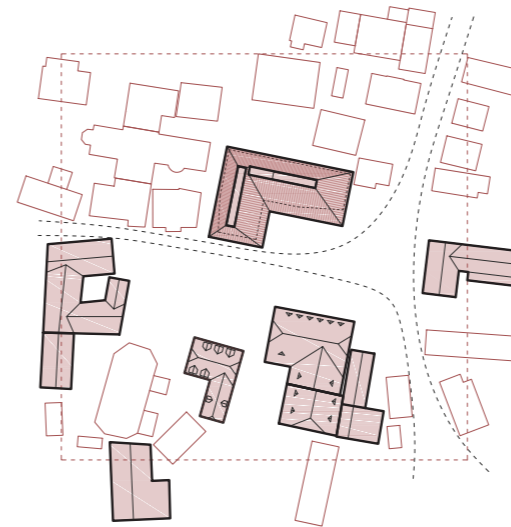




odpiranje pogledov
nekaj pomembnih smeri / pogledov
v središču Šenčurja, ki se jih ne sme okrniti



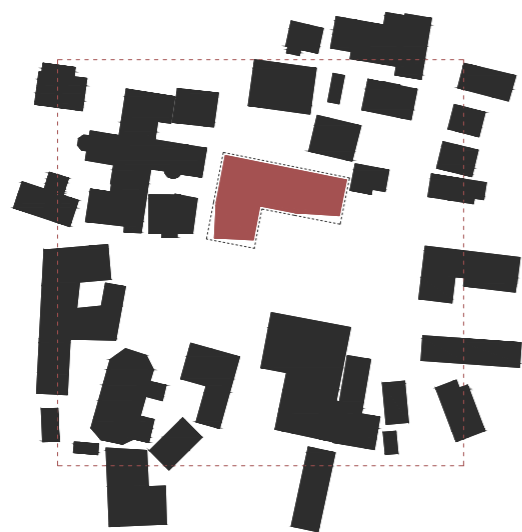
prilagajanje gabarita objekta v pritličju
"prirezovanje" pritličja za tekoče
komunikacije oz. prehajanja



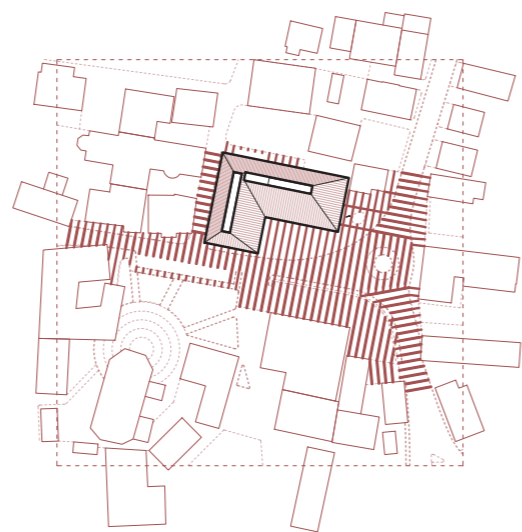
samopodobnost oblik



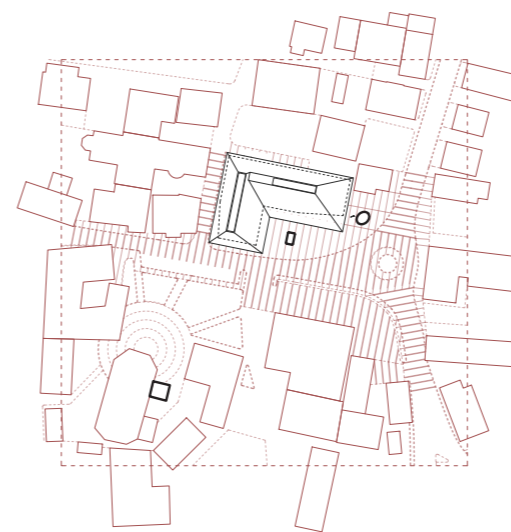
**ново vzpostavljene prečne in obstoječe
vzdolžne peš komunikacije**
v trškem jedru glede na predlagani koncept
deljenega prostora



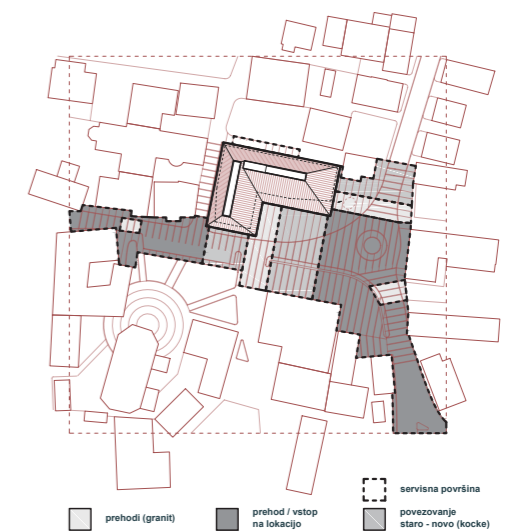
morfologija
umestitev volumna v morfologijo Šenčurja



"shared space" / deljeni prostor
območje v središču naselja, kjer imajo peš-
ci in kolesarji prednost pred motoriziranim
prometom (režim vožnje 30 km/h)



prostorski poudarki
umestitev obstoječih in novih obeležij in
urbane opreme v središče naselja



uporaba javnega prostora
poenotenje in povezava trškega jedra

Funkcionalna in programska zasnova objekta, odprto pritličje

Objekt je etažnosti K+P+1N+M+G, višina slemena pa na najvišji točki znaša 15.9 m, s čimer je malo nižje od obstoječega objekta (16.4m). Objekt je hibridne narave in povezuje programa kulturnega doma in knjižnice, prvi je umeščen pretežno v levo, krajše krilo objekta, drugi v desno, daljše. V osrednjem območju se programa prepletata tako po horizontali (znotraj etaže), kot tudi po vertikali (med etažami), vključno z vertikalnimi komunikacijami (stopnišči in dvigali), na ta način pa demonstrirata tesno povezanost vseh kulturnih programov stavbe. Servisni prostori objekta se nizajo v ožjem pasu vzdolž njegove severne fasade, dnevno vitalni pa so orientirani proti jugo oz. svetlobi.

Glavi vhod v KD in KNJ se nahaja viden s trga na južni fasadi objekta, osrednji prostor povezovanja pa tvori dvovišinska avla v prilicju, kjer se vse zgodbe hiše začnejo in srečajo. Avla je nadgrajena z večfunkcionalnim »amfiteatrom«, v katerem se lahko odvijajo različni (bolj ali manj formalni) dogodki, čez dan pa deluje kot povezujoč, odprt arh. element, skozi katerega ljudje prehajajo ali se v njem zadržujejo. Pri dolgem vhodnem pultu se povežejo funkcije pozdrava, informacij, nadzora, prodaje kart in lokalnih kulturnih izdelkov ter priložnostne kavarnice. Garderobne omarice za obiskovalce knjižnice zamejujejo amfiteatralno stopnišče, ki vhodno avlo povezuje z oddelkom knjižnega gradiva za odrasle v 1. etaži objekta. Otroški oddelek knjižnice v prilicju je dostopen na obeh straneh amfiteatra skozi stekleni opni (z večinoma odprtimi drsnimi vrati, zaprtimi v času mirovanja knjižnice ter ob večernih kulturnih dogodkih). V otroškem delu za stopniščem je umeščena igralnica s pravilničnim koticom ter prostori za sprostitev in druženje. V vogalnem prostoru, izza servisnega pulta otr. oddelka se nahajata še otroški avdio in videoteka. Umeščanje programa tako knjižnice kot kulturnega doma v pritličje objekta, skupaj z zasnovo zunanega prostora, omogoča funkcionalno povezovanje različnih aktivnosti ne le znotraj objekta, temveč tudi z okoliškimi programi. Koncept mešanih aktivnosti se ponovi v vseh etažah objekta, kar spodbuja inkluzivnost ter medgeneracijsko in interdisciplinarno povezovanje. Vsi prostori objekta so tudi univerzalno dostopni.

Vertikalne povezave, kulturni dom, dvorana in klet

Za sprejemnim pultom vhodne avle se, v neposredni bližini glavnega vhoda, nahaja glavno stopnišče (š=2.4m), ki povezuje vse etaže objekta. Požarno stopnišče je umeščeno v severnem servisnem traku, kamor sta umeščena tudi dvigalo za obiskovalce in tovarno dvigalo, ki povezuje pritličje s kletno etažo.

Velika dvorana kulturnega doma je umeščena v levo krilo objekta in sega od kleti do mansarde. V pritličju je optično povezana tudi s trgov, s katerega se lahko vidi tudi na oder ali (ob zaprti dvorani) v predprostor, kjer se obiskovalci lahko družijo ali ogledajo (priložnostne) razstave (začasne razstave se lahko postavljajo tudi v odprtem prostoru avle ali na dostopnem ganjku do galerije dvorane).

Do glavnega vhoda v dvorano kulturnega doma se spustimo po glavnem stopnišču izza informacijskega pulta, prispemo v spodnjo avlo kot predprostor dvorane (naravno osvetljena s svetlobnikom), v kateri obiskovalci dogodkov lahko posedajo pred začetkom ali v pavzi predstave in kjer so tudi garderobe za obiskovalce. V kletni etaži so še garderobe za zaposlene KD, delavnica (s svetlobnikom), skladišče in tehnični prostori za KD in KNJ. V severnem servisnem traktu se nahajajo še sanitarije za obisk. in drugi interni servisni prostori (prostor za čistila, sanitarije za osebje itd.).

Pri zasnovi scenske in odrske tehnike za dvorano smo upoštevali vse potrebne standarde za njeno optimalno delovanje (priloga).

Programi v prvem nadstropju, mansardi in galeriji

Prva etaža je zaznamovana z dvoetažnim prostorom, ki omogoča pogled na večnamensko amfiteatralno stopnišče, preko katerega se iz vhodne avle dostopa do oddelka knjižnice za odrasle, časopisnega oddelka in avdio-videoteke. Okoli odprtine dvoetažnega prostora so umeščene garderobne omarice, v servisnem traktu pa) sanitarije za obiskovalce ter drugi servisni prostori (prostor za čistila, sanitarije za osebje...), pisarna za vodstveno osebje, pisarna uprave in čajna kuhinja za zaposlene. Stekleni opni z drsnimi vrati, na vsaki strani dvovišinskega prostora, obiskovalcem omogočata hitrejši dostop do željenega dela oddelka in izposojevalnega pulta (oba, spodnji in zgornji, poleg glavnega v avli omogočata tudi delovanje oddelkov kot ločenih sklopov).

Mansarda je, z izjemo prostora za dogodke, večinoma namenjena zaposlenim kulturnega doma in knjižnice

(prostori za usposabljanje in izobraževanje, sejna soba, čajna kuhinja, garderoba in sanitarije) ter nastopajočim (vadnica, skupna soba, garderobe in sanitarije (ločenih od tistih za zaposlene). Glede na bogato tradicijo vključevanja občanov občine Šenčur v različne društvene dejavnosti, so v mansardi predvideni tudi prostori, namenjeni društvom. Nad večino mansarde »zalebdi« še ožja galerija (deloma obešena s strešne konstrukcije), na kateri se nahajajo sejna soba knjižnice, pomožna pisarna za osebje, pisarna za delo pri nabavi in pisarna za administrativno delo knjižnice. Prostori v mansardi in na galeriji so po naravni poti osvetljeni preko pasu zenitalnih svetlobnikov, seveda z osvetlitvijo.

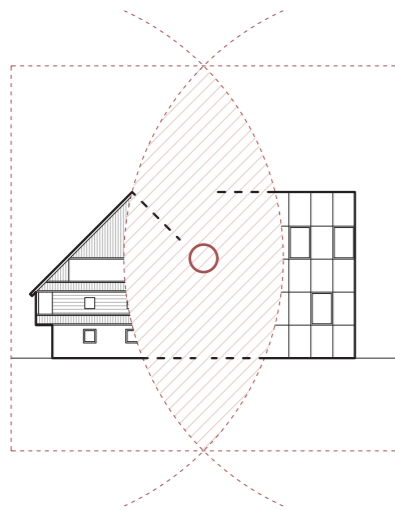
Opis scenske tehnike

Dvorana se bo uporabljala tako za sedeče gledalce na tribuni (predstave, koncerti ipd.) kot stoječe obiskovalce, ko bo tribuna zložena (družabne prireditve, sprejemi ipd.). Dvorana zagotavlja ustrezne akustične pogoje za gledališko, glasbeno in koncertno dejavnost z uporabo ozvočenja ali brez ozvočenja.

Prostori bodo večnamensko in vsestransko uporabni, z možnostjo hitrega prilagajanja tehničnim zahtevam dogodkov in spreminjanja avditorja ter odra na poljubne pozicije. Dvorana s tehnično opremo in ekipo zagotavlja nastajanje in izvedbe uprizoritvenih produkcij ter koncerte in prireditve na najvišji kakovostni ravni.

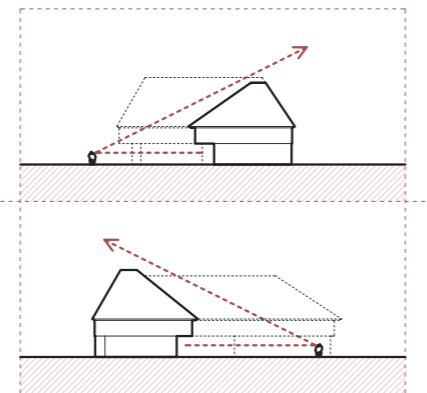
Za zagotovitev vseh predvidenih tehnoloških funkcij, potrebnih za polno delovanje dvorane so v okviru zasnovane dvorane predvideni vsi sistemi odrske tehnike z naslednjimi sklopi tehnične opreme:

1. S CENSKA STROJNA OPREMA – GORNJI USTROJ (splošni scenski vlaki in lučni vlaki-hoisti)
2. OPREMA SVETLOBNE TEHNIKE
3. OPREMA TONSKE TEHNIKE
4. OPREMA VIDEO TEHNIKE
5. OSTALA SCENSKA OPREMA (SCENSKIELEMENTI)



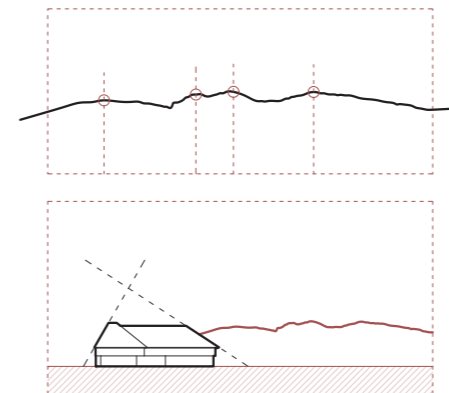
tradicija / sodobnost

nova stavba: presečna množica oz. sinteza med tradicijo in sodobnostjo



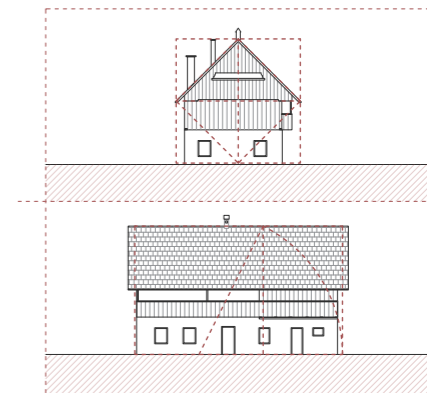
asimetrija naklonov strešin

bolj odprto proti trgu (jugu) in bolj zaprto proti severu



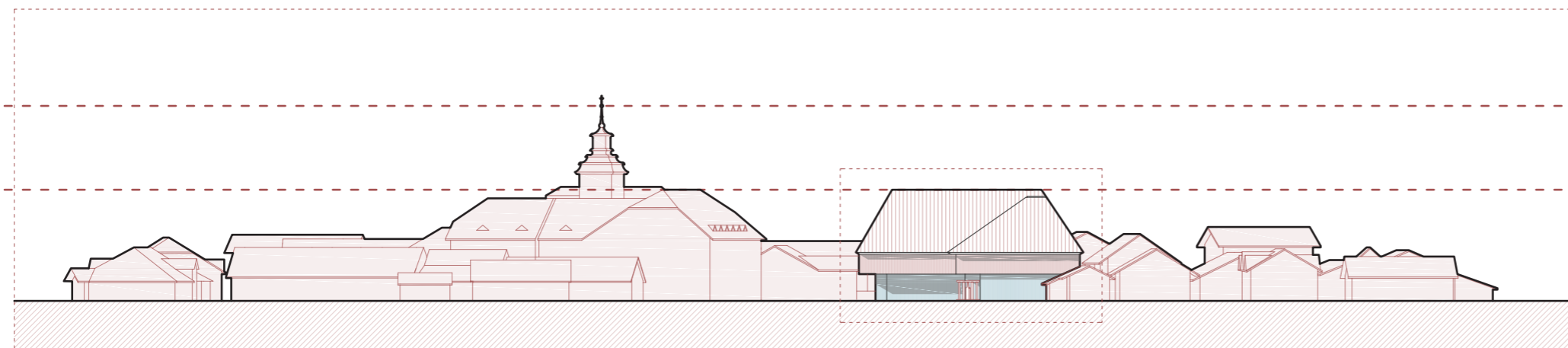
vrhovi in pogledi

porezane zatrepne strešine olajšajo poglede na okoliške hribe

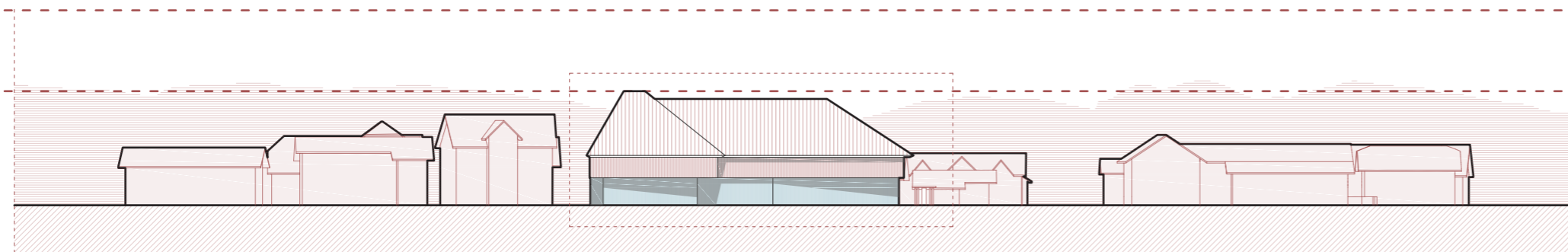


proporci

prenos in prilagoditev ključnih razmerij gorenjske hiše v novo stavbo



stranski pogled



frontalni pogled

umestitev volumna stavbe v trško jedro
višina novega KD / KNJ. je malo nižja od
obstoječe stavbe

Koncept konstrukcijske zasnove objekta

Kletna etaža je vsa v betonski izvedbi (posoda s perforacijami), pritličje objekta pa kot »podstavek« zaradi stabilnosti in protipotresne varnosti tudi v armiranem betonu (kombinirano na AB stebrih in stenah, zavetrovano v obeh smereh), v eksterierju ometano (smernice ZVKD) ali kot vidni beton, medtem ko se prvo nadstropje in strešni volumen izvedeta v lesu. Nadstropje pretežno v KLH ploščah (previsi) in stebrih (»ganjka«), ostrešje pa z vidno konstrukcijo iz lepljenih lesenih nosilcev (sodobna interpretacija tradic. konstrukcij). Na vrhu sta- konstrukcijsko povezani z ostrešjem- dve liniji svetlobnikov.

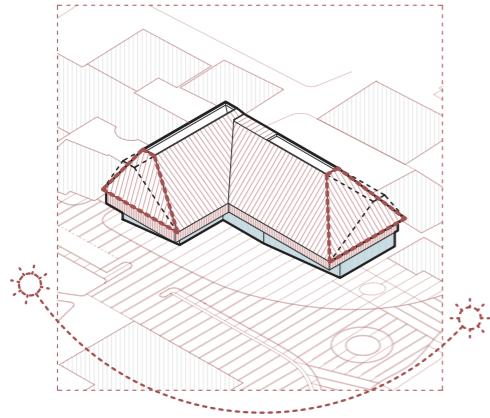
Zunanja ureditev s prometom in ozelenitvijo

Preko celotnega osrednjega odprtega prostora Šenčurja, ki postane »deljeni prostor« z režimom »trajnostne mobilnosti« (in omejitvijo motoriziranega prometa na 30km/h), se položi vzorec linij, ki povežejo celoto in jo hkrati po segmentih diferencirajo. Tlaki so zasnovani kot »hierarhične preproge«, materialnost in vzorec tlakovanja pa definirata bližina doma in predvidena rabo površine. Prehodi za pešče in kolesarje so tlakovani s tonaltnimi ploščami v svetlih barvnih tonih, površine, namenjene raznim javnim programom (npr. kavarna na trgu, koncert, prireditve...), pa v pahljačastem vzorcu granitnih kock (rahlo temnejše), medtem ko so območja umirjenega prometa iz vzorca temnejših granitnih kock. Vzorec tlakovanja se v pod napušči okoli objekta zgosti in približa merilu človeka. Spomenik Mariji Tereziji in krompirju je obdan z zelenico in dopolnjen z zasaditvijo drevoreda okrasnih hrušk (*Pyrus calleryana* »Chanticleer«) na južnem delu trga (s čimer se navezujemo na cesaričino uredbo o sajenju hrušk za preprečevanje lakote ter karakterju podeželskega prostora). Na območju obstoječih parkirišč (katerih materialnost in raster tlakovanja obravnavamo v sklopu celovite zunanje ureditve), smo predvideli zasaditev novih javorjevih dreves, ki se povežejo z obstoječimi ter z drevoredom ob Pipanovi cesti (kroglasti ostrolistni javorji- (*Acer platanoides* 'Globosum') pred cerkvijo Sv. Jurija. Zasaditev dreves med parkirnimi mesti nasproti cerkve ublaži prehod med trgov pred cerkvijo in območjem umirjenega prometa. Ločitev parkirišč od območja umirjenega prometa ob Gasilski cesti, krožišča in razširjenega območja programa

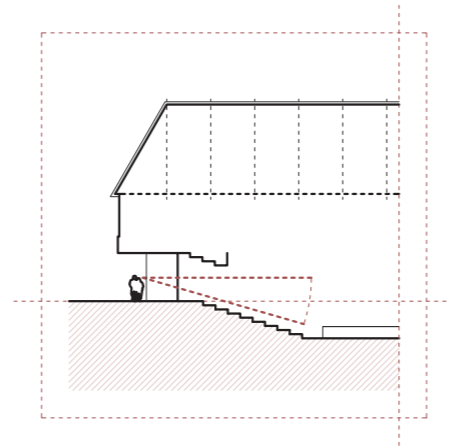
južnega dela trga, je zasnovana s potezo zelenice z zasaditvijo drevoreda višjih dreves – vrste poljskega javorja oz. meklen (*Acer campestre* 'Elsrijk' ali 'Huibers Elegant'). Parkirišča so tako nekoliko vizualno ločena od prostora južnega dela trga, a so še vedno skladna s harmonično celoto zunanje ureditve.

Ob glavnem vhodu v objekt je kot spomin na jezero in potok Olševico zasnovan vodni element – fontana (oz. interpretacija tradic. vodnega korita). Deluje tudi kot klop z zasajenimi trajnicami in grmovnicami. Korito se poveže s preostalo urbano opremo (klopi), s pasovi zelenic (z zasajenimi travami, večinsko belo cvetočimi trajnicami in belimi narcisami) in zasaditvijo okrasnih hrušk. Ob fasado s stranskim, vzhodnim servisnim vhodom smo umestili 20 naslonov za kolesa, zaradi česar se obiskovalci pod napuščem lahko pod napuščem sprehodijo do glavnega vhoda v KD oz. KNJ.

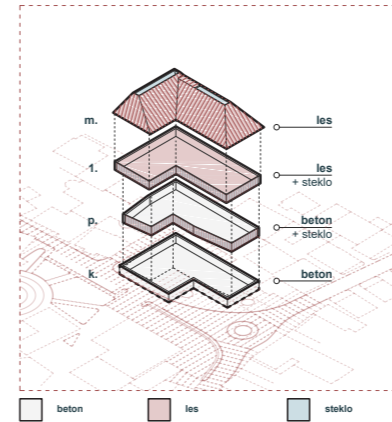
Dovoz za servise in reportažna vozila je predviden s strani Štefetove ulice, kjer se vozilo lahko parkira v neposredni bližini vhoda za zaposlene in nastopajoče ter pred vhodom v tovarno dvigalo. S tem omogočamo nemoteno delovanje in življenjski utrip glavnega, južnega dela trga pred objektom.



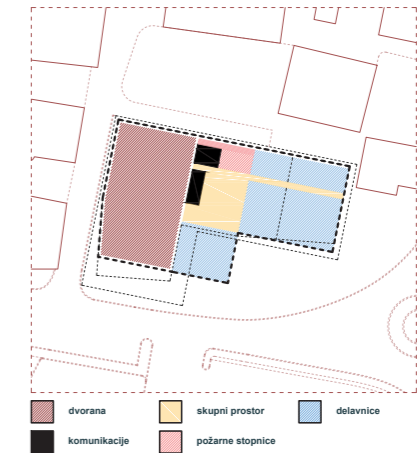
geometrija zatrepne strešine
 princip "šotoraste" strehe, ki omogoča bolj odprte poglede, medtem ko se zatrepni fasadi hiše odzivata glede na hierarhijo pomena; proti glavni cesti je naklon strm, proti trgu na vzhodu plitek



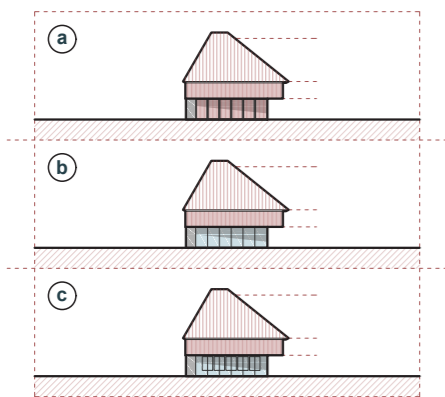
povezanost / odprtost pritičja
 možnost pogleda iz ulice v notranjost dvorane



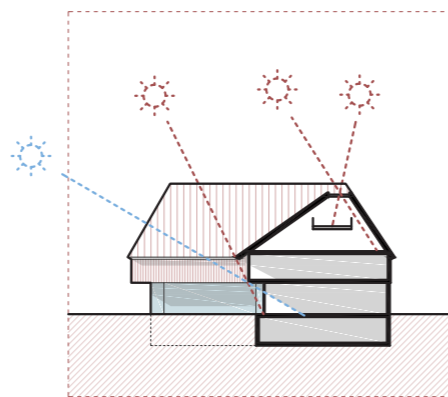
materialnost
 nova stavba je sestavljena iz betona v kleti in pritičju ter lesa v nadstropju in mansardi; steklo se pojavi kot sekundarni element v pritičju in nadstropju



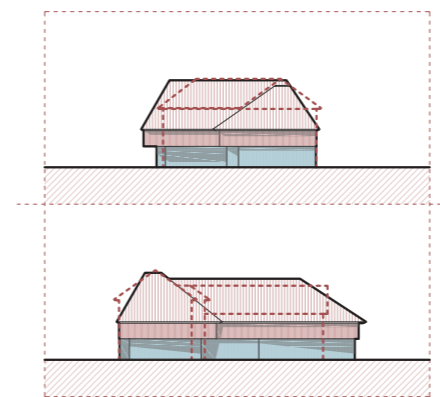
programska shema kleti (v florisu)



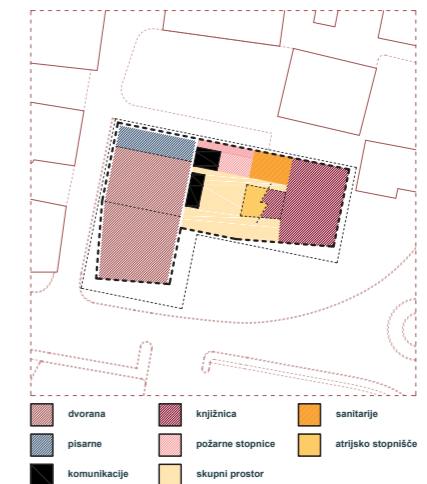
različne rabe odprtega pritičja v KD
 a.) zaprt pogled / paravani
 b.) odprt pogled
 c.) delno zaprt pogled / razstave



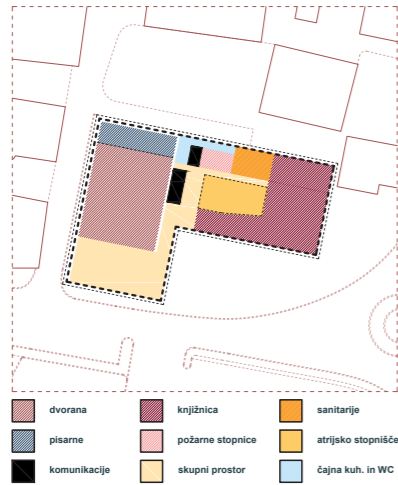
principi osončenja in osvetlitve objekta
 napušči prestrežejo visoko (poletno) sonce, a prepuščajo nizko (zimsko) sonce v globino objekta. Volumen v mansardi se osvetljuje skozi svetlobnike z vrha z zenitalno svetlobo



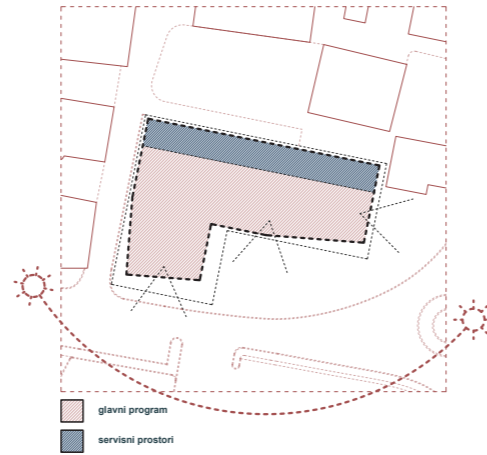
razmerje med gabariti starega in novega objekta
 v slemenu je nova hiša skoraj za meter nižja od obstoječega objekta



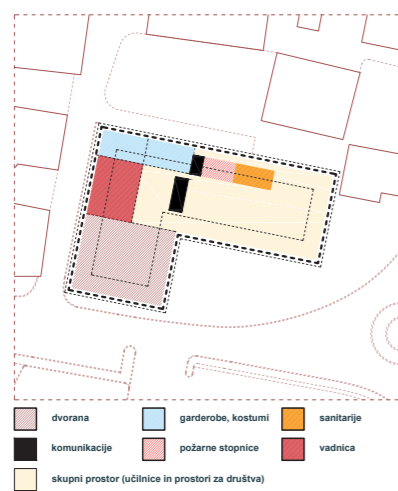
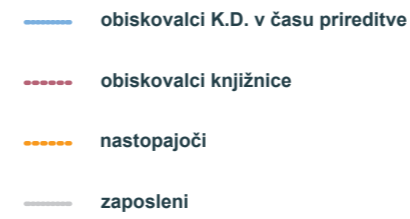
programska shema pritičja (v florisu)



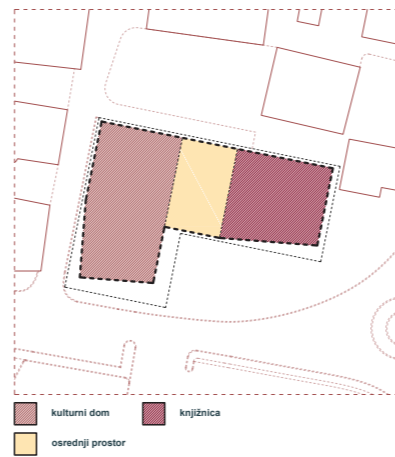
programska shema nadstropja (v florisu)



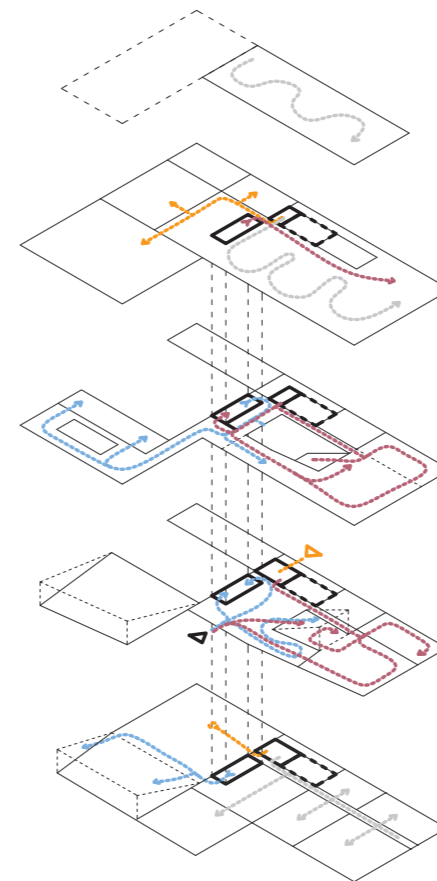
programska shema delitve 01



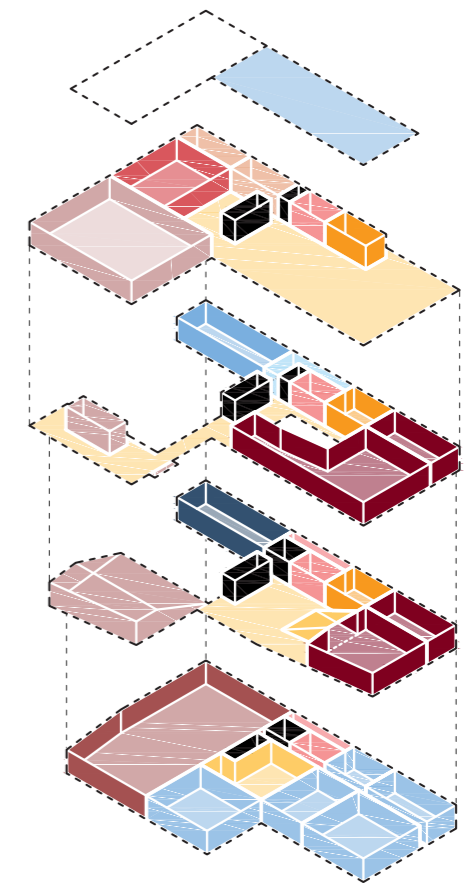
programska shema mansarde (v florisu)



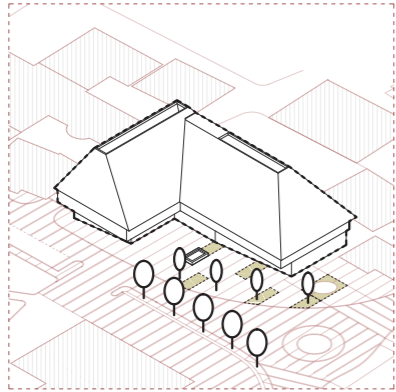
programska shema delitve 02



sheme poti / komunikacij v objektu

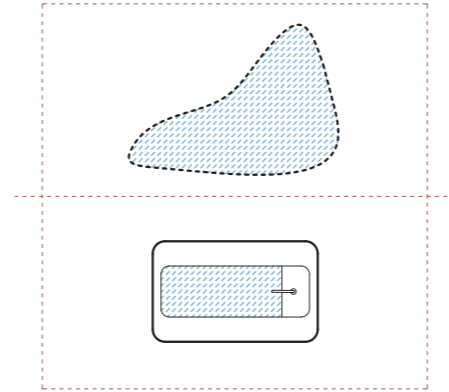


programska shema (v aksonometriji)



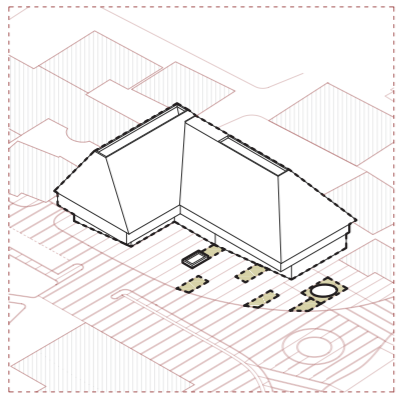
zasaditev dreves

zasaditev drevoreda cvetoče hruške in poljskega javorja v novi ureditvi zunanjega prostora



vodni motiv

vračanje vodnega motiva v trško središče po vzoru bajerja / jezera izpred 200 let; oblika vodnega motiva interpretira tradicionalno gorenjsko korito



zeleni vrtovi in vodni element

"podeželski vrt" zasajen s trajnicami in grmovnicami

OPIS TRAJNOSTNE ZASNOVE

Trajnostni dodatek

Kot je bilo že omenjeno, je na zelenih pasovih trga pred objektom predvidena zasaditev kombinacije trav, večinsko belo cvetočih travnic (od pomladi do jeseni) in belih narcis (spomladi), kot so na primer:

- okrasna trava šašulica, *Calamagrostis x acutiflora* 'Karl Foerster';
- okrasna trava rušnata masnica, *Dechampsia caespitosa* 'Goldschleier';
- okrasna trava vilovina, *Sesleria heufleriana*;
- jesenska anemona, *Anemone hybrida* 'Honorine Jobert';
- čober, *Calamintha nepeta* 'White Cloud';
- bela špajka, *Centranthus ruber* 'Snowcloud';
- gorska meta, *Pycnanthemum incanum*;
- jetičnik, *Veronicastrum virginicum* 'Pink Glow';
- astra, *Kalmeris incisa* 'Charlotte';
- zvončnica, *Campanula persicifolia* 'Alba';
- česnov drobnjak, *Allium tuberosum* 'Neko';
- vmes zgolj narcise, *Narcissus* 'Mont Hood', 'Thalia', 'Broughshane'.

Strojne inštalacije in oprema

Nov objekt predvidevamo projektirati z upoštevanjem kriterijev, (AN sNES), ki karakterizirajo gradnjo skoraj nič energijskih stavb.

Ogrevanje in hlajenje

Osnovni vir za ogrevanje je predviden s pomočjo plinske kotlovnice na zemeljski plin, v kombinaciji s toplotno črpalko zrak/voda. Med samim projektiranjem se preveri možnost izvedbe vtine za črpanje podtalnice s katero bi lahko v zimskem in predvsem v prehodnem obdobju objekt ogrevali ter poleti tudi s pomočjo podtalnice pasivno hladili oziroma aktivno hladili, ko bi bila toplotna črpalka v reverzibilnem delovanju kot hladilni agregat, kar bo potrebno predvsem ko je potrebno razvlaževanje.

Prostor za postavitev tako plinske kurilnice kot tudi toplotne in hladilne postaje je v kleti objekta.

Regulacija delovanja in nastavitve parametrov bo preko centralnega nadzornega sistema. V prostorih bodo temperaturna tipala, ki bodo zagotavljala ustrezne parametre

udobja kar se tiče mikroklima v prostoru..

Prezračevanje

Prezračevanje objekta je predvideno s centralnimi prezračevalnimi napravami z vračanjem odpadne toplote - rekuperacijo, ki ima min 85% izkoristek vračanja toplote. Predvideno je, da imamo ločene prezračevalne naprave za:

Dvorana z zaodrjem:

Centralna prezračevalna naprava z rotacijskim vračanjem odpadne toplote min 85%, s tem, da nam ta način omogoča tudi delno vračanje vlage, tako, da bi na ta način pocenili tako samo napravo kot tudi samo vzdrževanje in tudi obratovalne stroške. Naprava bo nameščena v kleti objekta. Predvideno je izpodrivno prezračevanje. Regulacija delovanja in nastavitve parametrov bo preko centralnega nadzornega sistema, tako, da bo prilagojeno delovanje, ko bo dvorana v funkciji, sicer pa se bo naprava vključila npr. enkrat dnevno za 1/2 ure.

Centralni del s knjižnico:

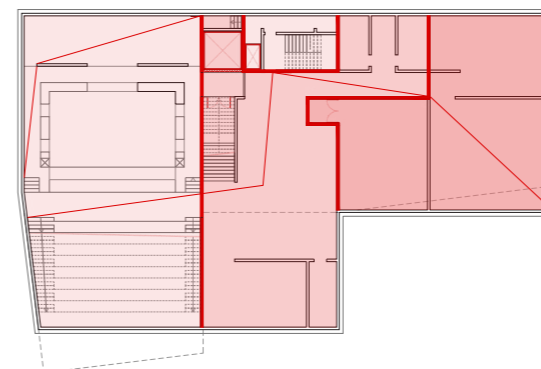
Centralna prezračevalna naprava z rotacijskim vračanjem odpadne toplote min 85%, s tem, da nam ta način omogoča tudi delno vračanje vlage, tako, da bi na ta način pocenili tako samo napravo kot tudi samo vzdrževje in tudi obratovalne stroške. Naprava pa bo kljub temu imela možnost kontroliranja vlage, saj bo potrebno dovedeni zrak vlažiti. Naprava bo nameščena v kleti objekta. Regulacija delovanja in nastavitve parametrov bo preko centralnega nadzornega sistema, s tem, da bo omogočeno znižanje intenzivnosti v primeru, ko bo objekt zaprt, oziroma, ko ne bo potrebe po korigiranju vlage v prostorih. Dovod zraka bo preko vpihovalnih difuzorjev pod stropom prostorov. Odvod odpadnega zraka bo delno tudi preko servisnih prostorov.

Prostori v mansardi:

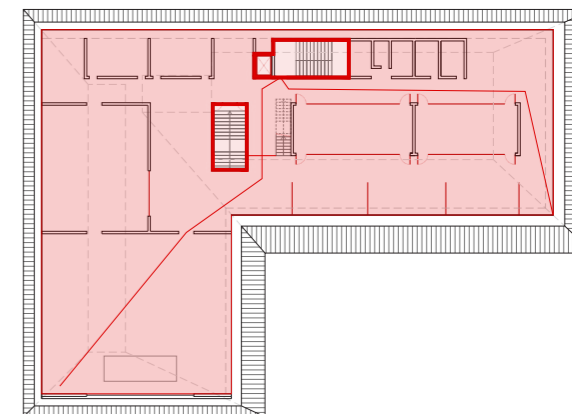
Centralna prezračevalna naprava z rotacijskim vračanjem odpadne toplote min 85%, s tem, da nam ta način omogoča tudi delno vračanje vlage, tako, da bi na ta način pocenili tako samo napravo kot tudi samo vzdrževanje in tudi obratovalne stroške. Naprava bo nameščena v mansardi objekta. Regulacija delovanja in nastavitve parametrov bo preko centralnega nadzornega sistema, s tem, da bo omogočeno znižanje intenzivnosti v primeru, ko bo objekt zaprt.

OPIS POŽARNE VARNOSTI

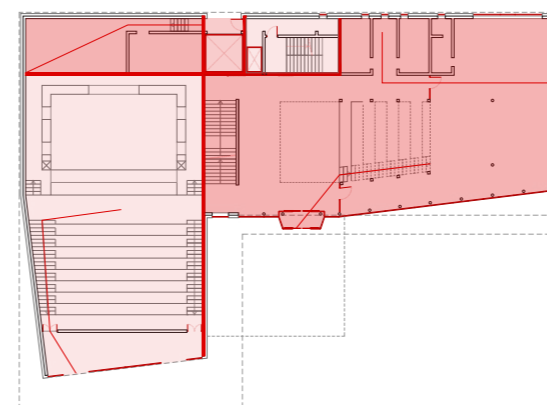
Potrebna bo vgradnja javljanja požara in varnostne razsvetljave ter odvoda dima in toplote iz dvorane, avle in na vrhu stopnic. Verjetno bo kakšno strešno okno čisto na vrhu podstrehe, da se prostor lahko prezrači. Nosilna konstrukcija mora biti R60. Delitev požarnih sektorjev mora biti EI60. Lahko je lesena izvedba z ustrežno požarno zaščito. Potrebni bodo notranji hidranti. Vsa vrata so obrnjena v smeri izhoda.



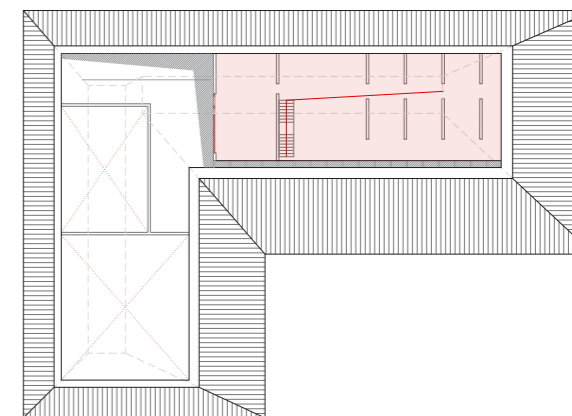
Shema požarnih sektorjev
klet



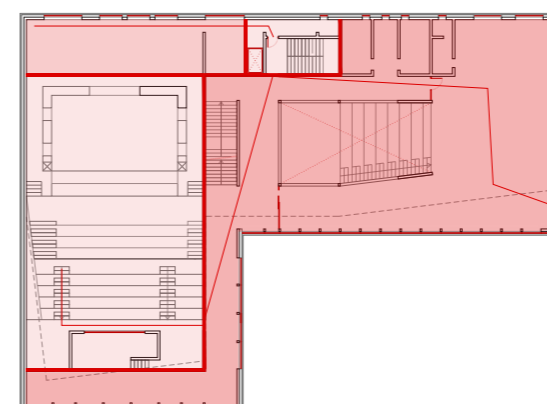
Shema požarnih sektorjev
mansarda



Shema požarnih sektorjev
pritličje



Shema požarnih sektorjev
galerija



Shema požarnih sektorjev
nadstropje

PRIKAZ POVRŠIN

NETO POVRŠINE STAVBE				DOSEŽENE NETO POVRŠINE STAVBE				
KULTURNO DOM								
zap.št.	NAZIV PROSTORA	POVRŠINA m ²	ŠTEVILO	POVRŠINA SKUPAJ m ²	ETAŽA	POVRŠINA m ²	ŠTEVILO	POVRŠINA SKUPAJ m ²
A Vhodni večnamenski prostor								
A-1	Vhodna avla	180	1	180	K, P, N	317	1	317
A-2	sanitarije m+ž	42	1	42	K, P, N	29	3	87
A-3	garderobe	28	1	28	K	36	1	36
A-4	blagajna	5	1	5	pri A-1	0	1	0
B Odrski prostor								
B-1	velika dvorana - parter	260	1	260	P	143	1	143
B-2	velika dvorana - balkon	80	1	80	N	100	1	100
B-3	oder	154	1	154	K	140	1	140
B-4	zaoderje	56	1	56	K	54	1	54
B-5	tehnična kabina (v sklopu velike dvorane)	0	1	0	N	18	1	18
B-6	skladišče	50	1	50	K, P	46	1	46
C Zodrje, prostori za nastopajoče, uprava								
C-1	skupna soba za nastopajoče	28	1	28	M	57	1	57
C-2	vadnica za nastopajoče	48	1	48	M	84	1	84
C-3	garderobe nastopajoči m/ž	18	1	18	M	27	1	27
C-4	garderobe nastopajoči m/ž	18	1	18	M	27	1	27
C-5	sanitarije osebje m+ž	22	1	22	K, N, M	15	1	15
C-6	pisarna uprava	20	1	20	N, M	80	1	80
C-7	delavnica	18	1	18	K	43	1	43
C-8	skladišče	50	1	50	K	67	1	67
D Tehnični prostori (lahko v kleti)								
D-1	Tehnični prostori (kotlovnica, klimati, instalacije, transformatorska postaja)	84	1	84	pri K4-1	0	1	0
D-2	agregati	14	1	14	pri K4-1	0	1	0
D-3	teristorska soba	20	1	20	P	18	1	18
D-4	prostor za čistila v vsaki nadzemni etaži	3	3	9	K, P, N, M	14	1	14
E Komunikacije								
E-1..	Stopnišča, dvigala, hodniki cca 20%	98	1	290		320	1	320
SKUPAJ NETO KULTURNI DOM			25	1494			25	1693

KNJIŽNICA

zap.št.	NAZIV PROSTORA	POVRŠINA m ²	ŠTEVILO	POVRŠINA SKUPAJ m ²	ETAŽA	POVRŠINA m ²	ŠTEVILO	POVRŠINA SKUPAJ m ²
K1 Površina za knjižnično gradivo								
K1-1	Knjige za odrasle: velikost glede na postavitev polic	160	1	160	N	128	1	128
K1-2	Knjige za otroke: velikost glede na postavitev polic	130	1	130	P	106	1	106
K1-3	Periodični tisk in časopisje: velikost glede na postavitev polic	4	1	4	pri K2-9	0	1	0
K1-4	Neknjžno gradivo (DVD): velikost glede na postavitev polic	27	1	27	pri K2-7	0	1	0
K1-5	Priročni arhiv knjižničnega gradiva	20	1	20	P, N	5	2	10
K2 Uporabniška mesta								
K2-1	Uporabniška mesta za uporabo gradiva: za eno mesto 2-2,5 m ²	2,5	20	50	N	29	1	29
K2-2	Uporabniška mesta za uporabo gradiva v oddelkih za otroke: 2 m ²	2	10	20	P	20	1	20
K2-3	Uporabniška mesta za informacijsko-komunikacijsko opremo: 1,5-3,7 m ² (odvisno od namena in opreme)	3	9	27	N	19	1	19
K2-4	Prostori za usposabljanje in izobraževanje: za eno uporabniško mesto 3-3,5 m ² ,	3	5	15	pri K2-5	0	5	0
K2-5	Prostori za usposabljanje in izobraževanje: mesto za učitelja 7 m ²	7	1	7	M	36	1	36
K2-6	Prostor za dogodka (večnamenska dvorana): za en sedež 1 m ² , za prostor namenjen izvajalcu (oder) 7 m ² . Kapaciteta prostora zagotavlja udeležbo za vsaj 20 ljudi, v večjih krajevnih knjižnicah je kapaciteta ustrezno večja glede na potrebe. Predvideno za 30 oseb (en razred OŠ)	40	1	40	M	185	1	185
K2-7	Audio-videoteka	40	1	40	P, N	46	1	46
K2-8	Igralnica (pravilni kotiček) za otroški oddelek	30	1	30	P	15	1	15
K2-9	Prostor za sprostitev in družabnost: 4-8 m ²	8	1	8	P, M	161	1	161
K2-10	Garderobe za obiskovalce	25	1	25	P, N	38	1	38
K3 Površina delovnih mest za osebje								
K3-1	Izposojevalni pult	10	2	20	P, N	27	1	27
K3-2	Informacijski pult	5	1	5	pri A-1	0	1	0
K3-3	Pomožna pisarna za osebje, ki dela z uporabniki	9	1	9	pri K3-1	0	1	0
K3-4	Pisarna za delo pri nabavi, katalogizaciji in opremi knjižničnega gradiva	15	2	30	pri K3-5	0	2	0
K3-5	Pisarna za administrativno delo	12	4	48	G	136	1	136
K3-6	Pisarna za vodstveno osebje	18	1	18	N	64	1	64
K3-7	Garderobe in sanitarije za osebje	15	1	15	P, N, M	20	1	20
K3-8	Garderobe in sanitarije za obiskovalce (sanitarije za obiskovalce so lahko urejene skupaj s kulturnim domom)	0	1	0	pri A-2	0	1	0
K4 Tehnični prostori (lahko v kleti)								
K4-2	Tehnični prostori (kotlovnica, klimati, instalacije) - skupaj skulturnim domom	0	1	0	K	85	1	85
K4-3	Strešniška soba	20	1	20	pri K4-3	0	1	0
K4-3	Arhiv	30	1	30	K	57	1	57
E Komunikacije								
E-1..	Stopnišča, dvigala, hodniki cca 20%	176	1	176	pri KD	0	1	0
SKUPAJ NETO KNJIŽNICA			72	974			33	1182

CELOTNA STAVBA

NAZIV PROSTORA	POVRŠINA SKUPAJ m ²	POVRŠINA SKUPAJ m ²
Kulturno dom skupaj	1494	1693
Knjižnica skupaj	974	1182
SKUPAJ STAVBA NETO	2468	2875

OCENA VREDNOSTI INVESTICIJE BREZ DDV

OCENA INVESTICIJE

	OCENJENA VREDNOST BREZ DDV
STAVBA	5.355.900,00
NOTRANJA OPREMA	1.026.000,00
ZUNANJA UREDITEV	201.000,00
SKUPAJ €	6.582.900,00

	navedba zneska SKUPAJ POGODBENA CENA BREZ DDV iz priloge 3 – INFORMATIVNA PONUDBA
PONUDBA SKUPAJ €	458.300,00

PONUDBA BIM SKUPAJ € 508.850,00

SKUPAJ POGODBENA CENA ZA PROJEKTNO DOKUMENTACIJO BREZ DDV

Vrsta del	CENA BREZ DDV
dopolnjena idejna zasnova (dop IDZ) kot dopolnitev natečajnega elaborata, ki upošteva pripombe in usmeritve ocenjevalne komisije ter projektna dokumentacija za pridobitev projektnih in drugih pogojev (DPP) izdelana na osnovi dop IDZ,	49.200,00 EUR
idejni projekt (IDP) usklajen s projektnimi in drugimi pogoji, ki vsebuje vse potrebne načrte posameznih strok, druge načrte, ki omogočajo izbor najustreznejše variante nameravanega objekta ter rekapitulacijo površin in oceno GOI stroškov,	123.100,00 EUR
Projektna dokumentacija za pridobitev mnenj in gradbenega dovoljenja (DGD)	18.900,00 EUR
projektno dokumentacijo za izvedbo gradnje (PZI) za stavbo in ureditev odprtih površin ter projektno dokumentacijo za izvedbo (PZI) za notranjo opremo (brez odrske in gledališke tehnologije), izdelano na podlagi IDP Vse vključno s vsemi potrebnimi načrti, elaborati, izkazi, poročili, izračuni, tehnološkimi načrti, popisi del, specifikacijami in drugimi potrebnimi elementi za celovito in popolno izvedbo segmenta PZI –	174.650,00 EUR
sodelovanje pri razpisu za oddajo del in pripravi tehničnega dela dokumentacije za razpis (izdelane na osnovi PZI)	32.100,00 EUR
spremljanje gradnje (projektantski nadzor) (čas za izgradnjo in dokončanje vseh GOI del in opreme je predvidoma 730 dni)	34.400,00 EUR
projekt izvedenih del (PID)	10.800,00 EUR
vodenje in koordinacija izdelave projektne dokumentacije, pridobivanje projektnih in drugih pogojev, pridobivanje mnenj in gradbenega dovoljenja in sodelovanje v postopku pridobitve uporabnega dovoljenja	15.150,00 EUR
Skupaj cena vseh del brez DDV	458.300,00 EUR

izdelava BIM ¹ modela za faze IZP: LOD 100-200, IDP in DGD: LOD 200 – 300, PZI: LOD 300 – 400, PID: LOD 300 – 400, vključno z izdelavo načrta za izvajanje BIM (BEP) ¹	493.700,00 EUR
vodenje in koordinacija izdelave projektne dokumentacije, pridobivanje projektnih in drugih pogojev, pridobivanje mnenj in gradbenega dovoljenja in sodelovanje v postopku pridobitve uporabnega dovoljenja	15.150,00 EUR
Skupaj cena vseh del brez DDV	508.850,00 EUR

