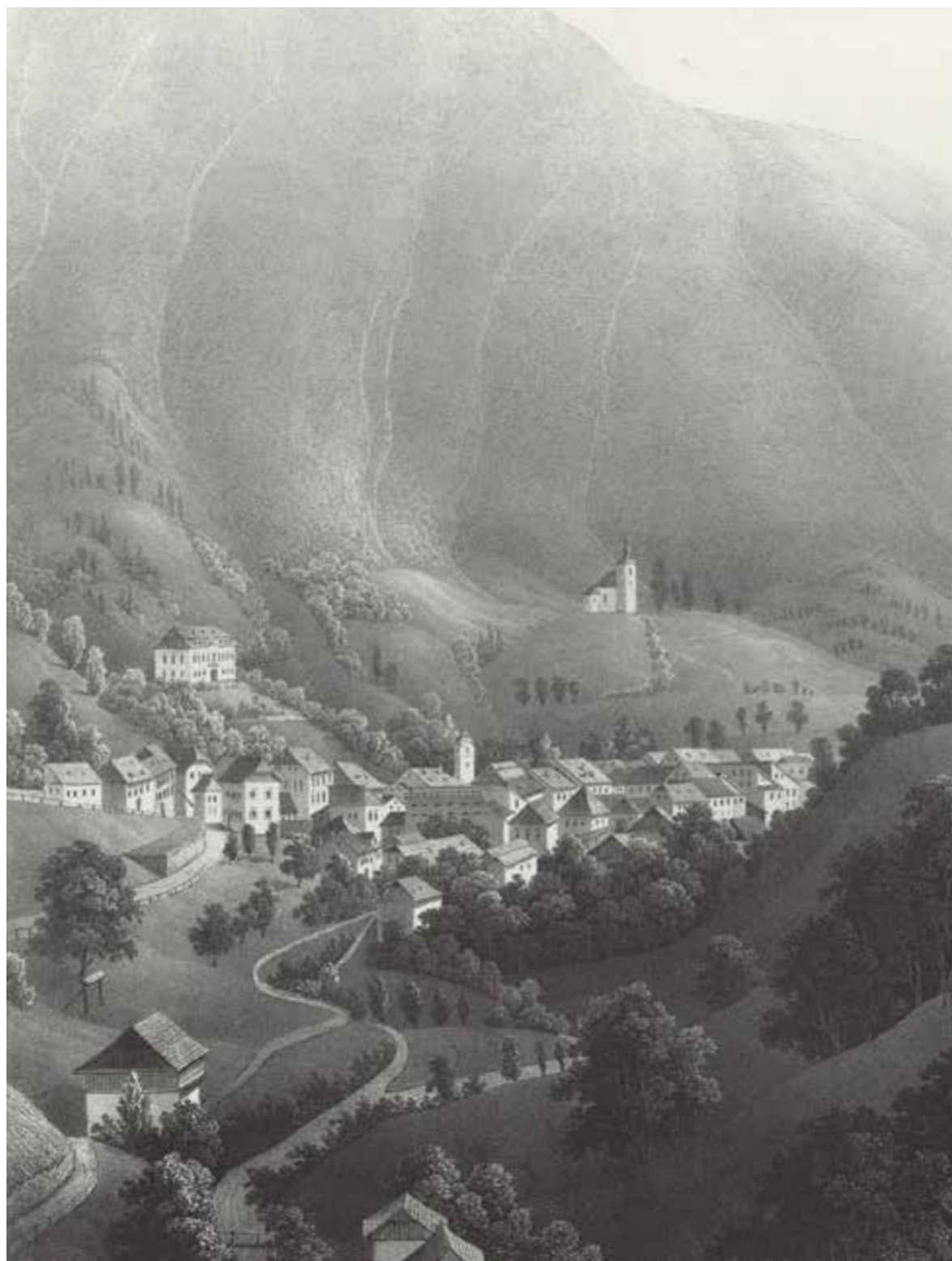


ureditev atrija občinske stavbe in območja tržnice v Tržiču



Tržiški trikotnik s smeri Ljubelja, upodobitev Jožefa Wagnerja, 1848



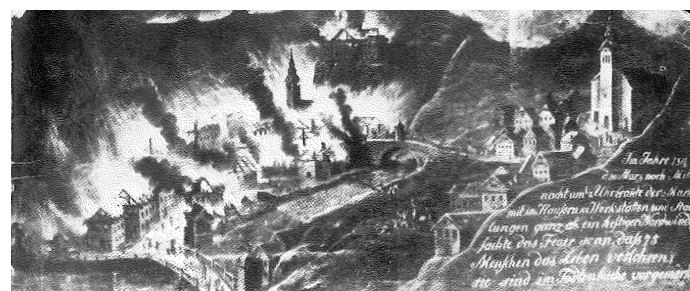
Tržič, bakrorez v Valvasorjevi Topografiji vojvodine Kranjske, 1679

Natečaj za ureditev nadkritja atrija občinske stavbe, nove ureditve tržnice in ureditev obrečnega prostora kritično posega v najožje zgodovinsko jedro Tržiča. Skozi zgodovino je kraj slovel kot izredno razvito industrijsko središče, kjer so podjetni tržičani kljub specifični senčni legi že nekaj stoletij pred pojavom industrijske revolucije pridoma izkoriščali potencial Tržiške bistrice.

Kot v opisu Tržiča navaja že Valvasor, je prav bližina živahnega vodnega vira tista, ki je zaslužna za ekonomski uspeh kraja. Lega ob pomembni Poštni cesti, ki je prek prelaza Ljubelj slovenski prostor povezala s severom, pa je kraju omogočila živahno trgovino.



Tržič na franciscejski katastrski mapi iz leta 1826



Požar v Tržiču, 1811



Most čez Tržiško bistrico, 1908



razglednica Tržiča s konca 19. stoletja

Tipične obrti, kot so čevljarstvo, usnjarstvo in obdelovanje kovin, so Tržiču izoblikovale specifično identiteto in mu dale poseben značaj. Prostor okolice mestnega jedra so ob izvedbi katastra za Kranjsko, v prvi polovici 19. stoletja, opisali kot izrazito zelen, porasel strm teren, ki je težko prehoden.

Večina jedra naselja izvira iz zgodnjega devetnajstega stoletja, ko je bilo mesto na novo pozidano po dveh uničujočih požarih. Urbanizem je zasnovan na starem srednjeveškem poselitvenem vzorcu, kot dolg ulični trg, do katerega obiskovalec vedno dostopa prek različnih mostov, ki prečijo Tržiško bistrico.

Prostorske dominante kraja izoblikujejo tipični pogledi na bližnje gore, zvonike cerkve sv. Andreja, cerkve Marijinega vnebovzvetja in cerkev sv. Jožefa, nad krajem pa na izpostavljenem naravnem pomolu bdi graščina Neuhaus.



Šuštarstvena nedelja v Tržiču



Tržič, glavni trg.
Trg svobode, pogled proti Cerkvi sv. Andreja in vrhu Kamnek nad Tržičem



Wagnerjeva litografija Tržiča



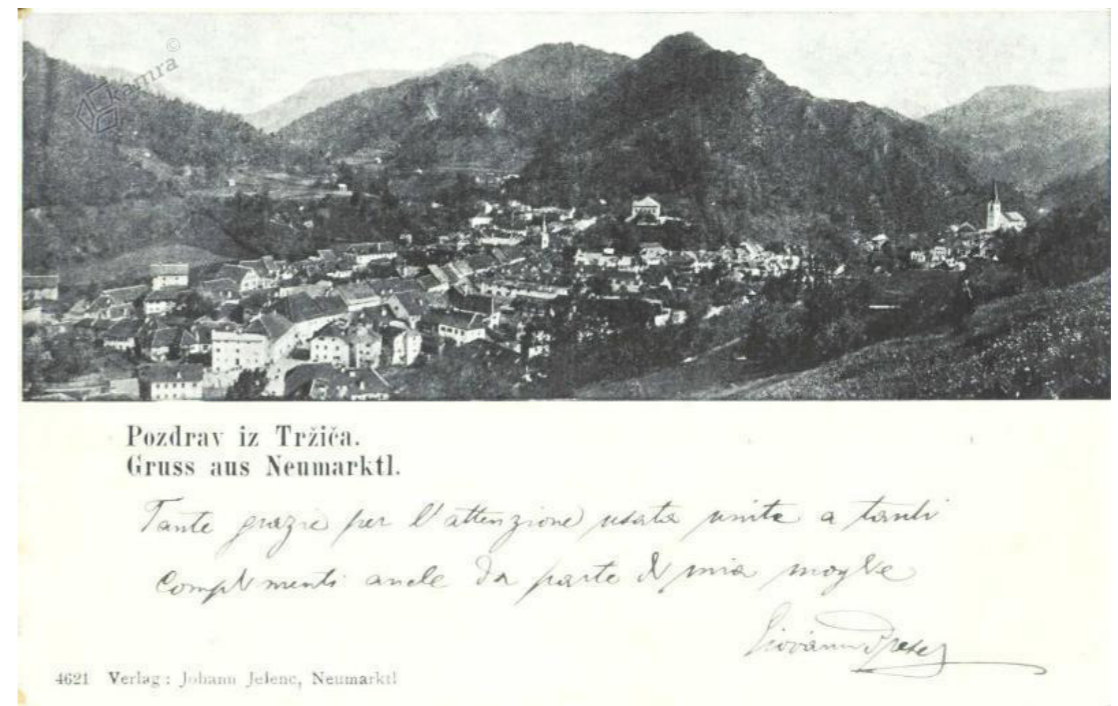
Sokolski dom v Tržiču, 1934



Tržič, 1714



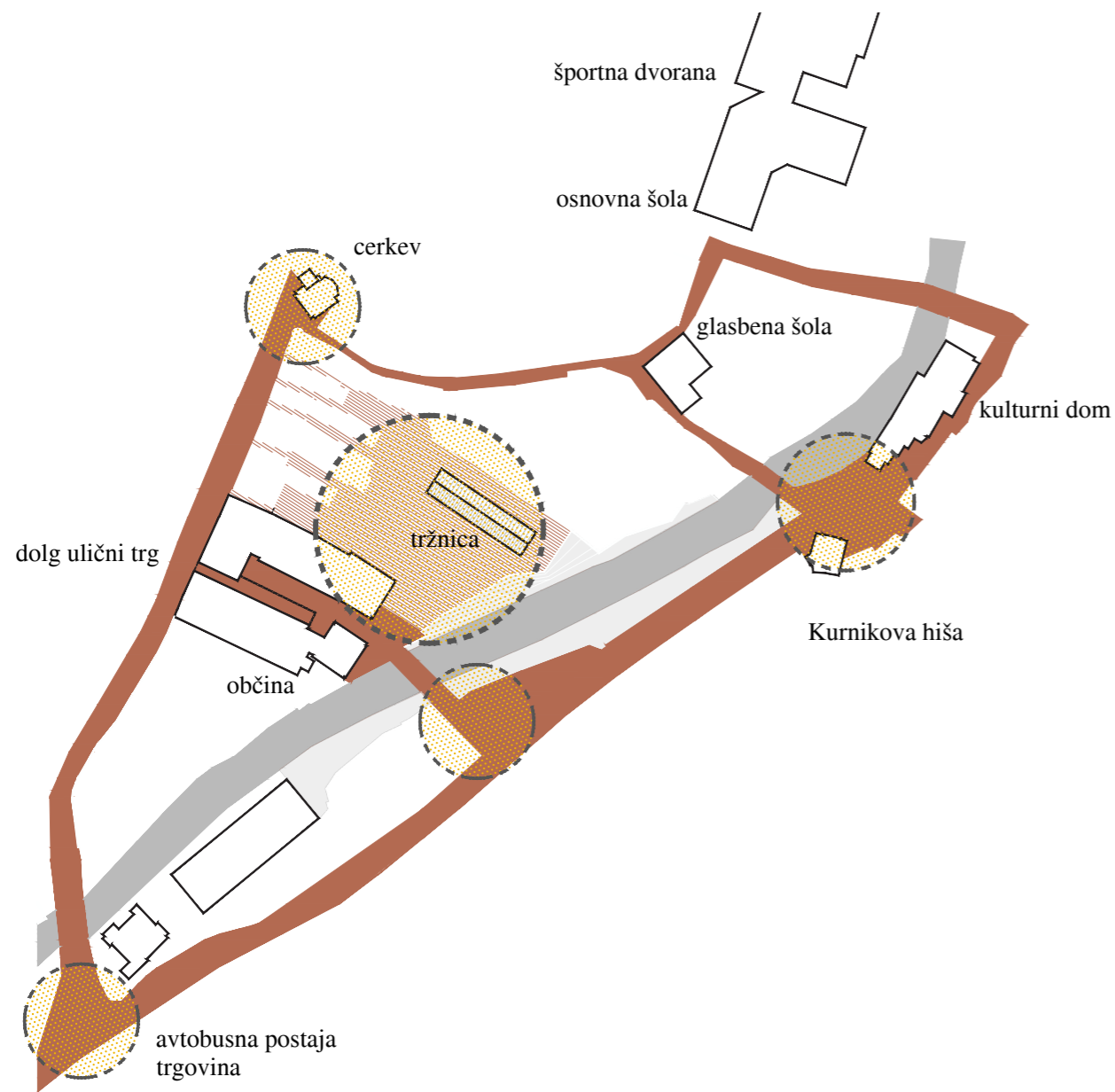
Ladislav Benesch, pogled na Tržič in Tržiško bistrico



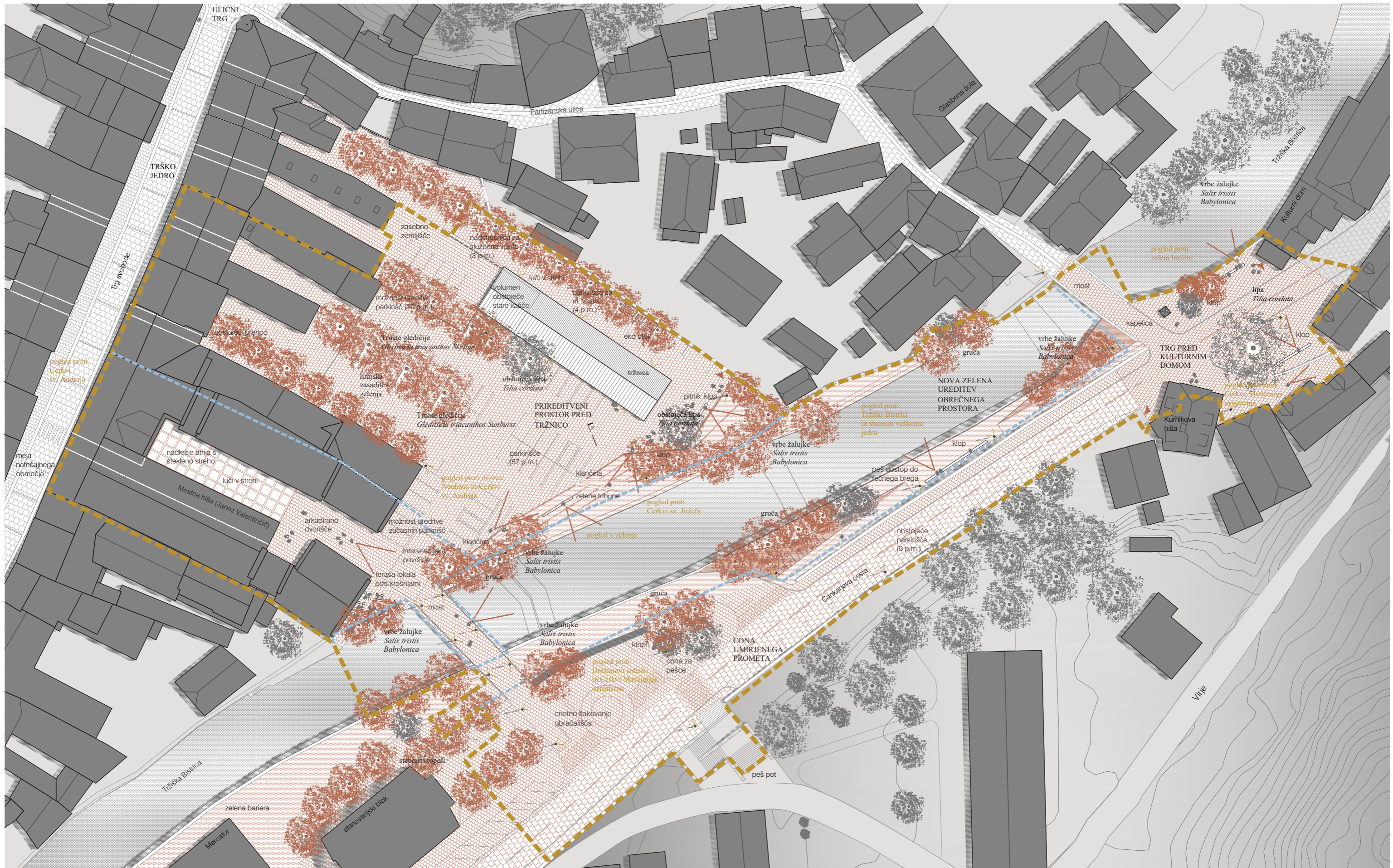
Izrazit potencial danes degradiranega natečajnega območja, ki je tekom zadnjih stotih let doživelo številne odločne parcialne posege, ki so prostor močno zaznamovali, leži predvsem v intimni povezanosti s trškim jedrom, obvladljivih razdaljah za pešce in možnosti bližnjega stika javnega prostora z reko v naselju.

Nove posege v prostor zato snujemo po temeljitem branju in postavljeni anamnezi. Kvalitetno prezidana stavba meste občine naj se z novo ureditvijo okoliškega prostora odpre proti reki in s stavbo tržnice ustvari harmonično celoto, ki bo degradiran dvoriščni prostor stavb ob glavni osi naselja uredila v univerzalno dostopen odprt in zelen javni prostor.

Predlagani posegi so zasnovani na način, ki omogoča premišljeno fazno izvedbo, dolgoročno pa prostorsko urejanje prehodov preko vež, osmišlja programe pritličij stavb ob Partizanski cesti in upošteva možnost krožnega gibanja pešcev, kolesarjev in dostavnih vozil prek obstoječih mostov. Prostor mestnega jedra se v prihodnjih desetletjih lahko odpre in razširja proti urejenemu obrečnemu prostoru. Novi posegi izhajajo iz značaja in razvojnih značilnosti arhitekture in urbanizma prostora, jih spoštujejo ter nadgrajujejo obstoječe kvalitete.



Zasnova oblikuje krožno pot, ki v osmicah teče preko mostov in trgov ob njih ter poveže vse pomembnejše javne objekte v Tržiču.





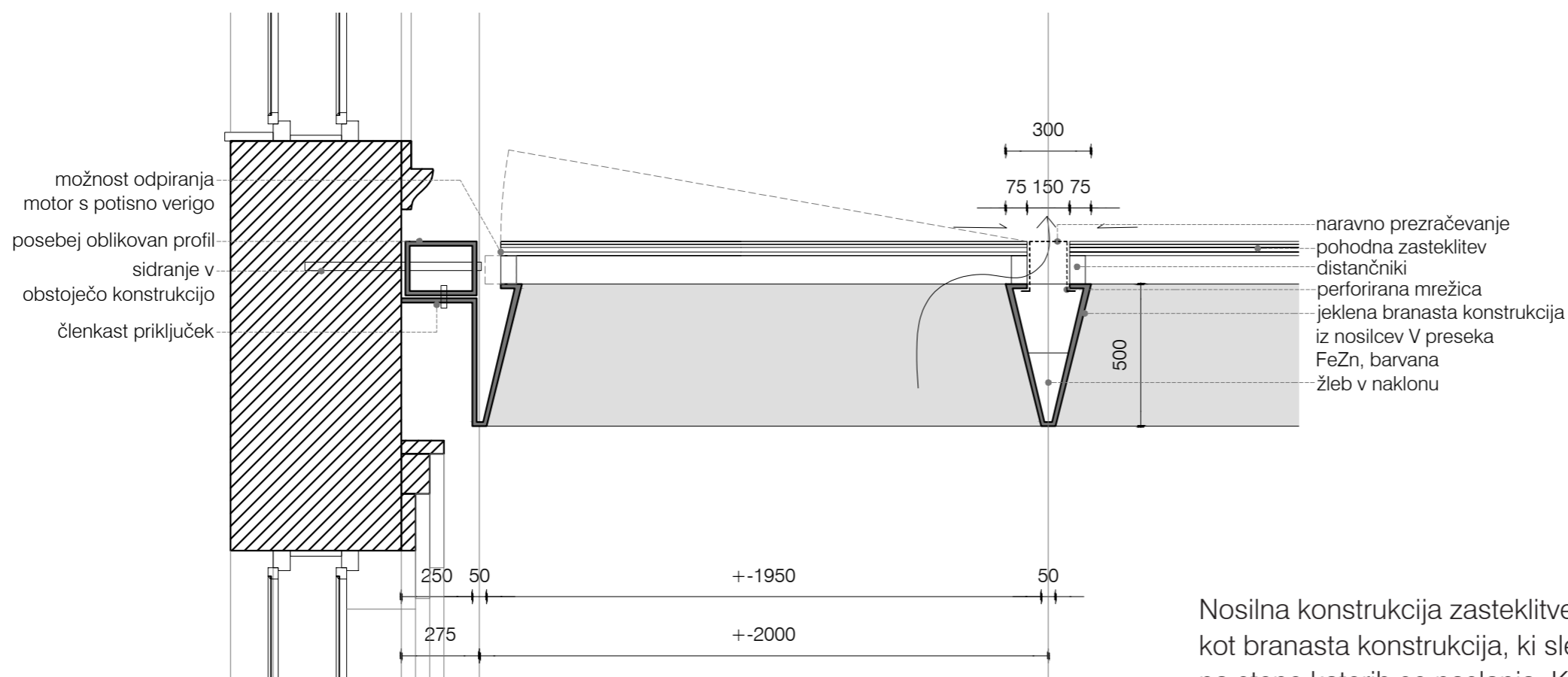
Atrij mestne stavbe, Janez Valentinčič



Stavba nekdanjega Mestnega doma, ki jo je kot eno prvih samostojnih realizacij zasnoval Plečnikov učenec, prof. Janez Valentinčič, je s predelavo treh hiš nekdanje tovarne čevljev ustvarila prijeten in privzdignjen ambient mestne palače. Ta proti trgu ohranja biedermeiersko lice, v smeri proti reki pa ustvarja novo arkadirano dvorišče, parafraziran cortile mestne hiše, ki s prostim javnim pritličjem spominja na mestne hiše renesančne Italije.

Posegi v obstoječo stavbno maso so zato omejeni na odstranjevanje prvotnih kvalitetnih elementov in prostorsko reorganizacijo pritličja. Z novim nadkritjem dvorišča s subtilno oblikovano lahko zastekljeno streho poudarjamo kvalitete obstoječe zasnove. Novo tlakovanje se v urejenem rastru prilagaja obstoječi kompozicijski mreži stavbe in jasno definira prostor atrija mestne hiše.

Izbira materialov in detajlnega oblikovanja nove sodobne strehe omogoča, da se konstrukcija strehe dematerializira in se prilagaja različnim vremenskim pogojem. Premišljena zasnova omogoča naravno prezračevanje in dobro odvodnjavanje nove strehe.



Nosilna konstrukcija zasteklitve atrija je jeklena, statično zasnovana kot branasta konstrukcija, ki sledi svetli odprtini med zgradbama, na stene katerih se naslanja. Konstrukcijski razpon nadstreška je vzdolž prekritja spremenljiv in znaša od ca 8,50 do ca 9,00 m.

Primarni nosilci so V preseka, potekajo v krajši smeri nadstreška v rastru 2,00 m in so konstrukcijske višine 500 mm. Vzdolžni nosilci so iz arhitekturnih razlogov enake višine kot primarni nosilci in skupaj s primarnimi nosilci tvorijo kompaktno konstrukcijo, togo in stabilno v lastni ravnini in sposobno prevzeti tako vertikalne kot horizontalne projektne obremenitve.

Nova streha je po obeh vzdolžnih robovih preko posebej oblikovanega profila priključena na stene obstoječih zgradb. Priključek na zgradbi je členkast, na eni strani tudi drsen v horizontalni smeri in tako nadstrešek ne ovira medsebojnega delovanja obeh zgradb, na kateri se priključuje. Nove obremenitve na obstoječi zgradbi so tako pretežno vertikalne.

Na jekleno konstrukcijo se po detajlu arhitekta namesti steklena strešna opna. Steklo, ki predstavlja kritino strehe, je kaljeno in večslojno ter na jekleno konstrukcijo priključeno preko detajla, ki omogoča medsebojno diferenčno horizontalno delovanje stekla in jekla.

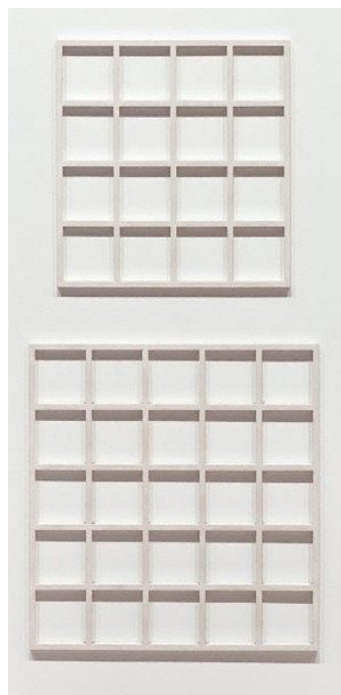


Obstoječi kavarni v zaključku atrija odstranimo stihjsko dodane elemente. Predlagamo, da se lokal ob fasadi atrija prenovi, parapeti oken pa se podaljšajo in spremenijo v vrata. Ključen je premislek o novem preboju dela pritličja stavbe, ki ga z novim posegom radikalno odpiramo.

Preboj omogoči iztek obstoječe pasaže, ki vodi s Trga svobode, do mosta čez Tržiško bistrico. Ne le, da je novo ustvarjena arkada varen zaščiten prostor za pešce, omogoča tudi nadkrit zavarovan prostor za teraso lokala. To je alternativna možnost ureditve terase lokala, ki bi za svoje delovanje potreboval dodatno nadstrešnico. Na ta način omogočimo celostno prehodnost mestne hiše do reke in tudi funkcionalen nadkrit prostor lokala. Dodatno senčenje in predvsem zaščito pred dežjem zagotavljajo zložljivi dežniki, ki prostoru dodajo prijeten, mediteranski nadih.

Ureditev novega trga ob Tržiški bistrici izhaja iz branja prostora in njegovega zgodovinskega razvoja. Enotno tlakovano površino trga predeljujejo zastori dreves, ki zaključujejo nize dvoriščnih traktov hiš ob Trgu svobode.





Sol LeWitt, Wall structure 54321
1979

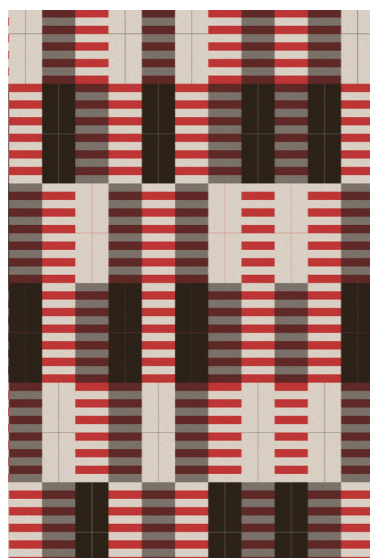
Parafraziran cortile mestne hiše s prostim javnim pritličjem spominja na mestne hiše renesančne Italije.

Nov preboj omogoči iztek obstoječe pasaže, ki vodi s Trga svobode, do mostu čez Tržiško bistrico.

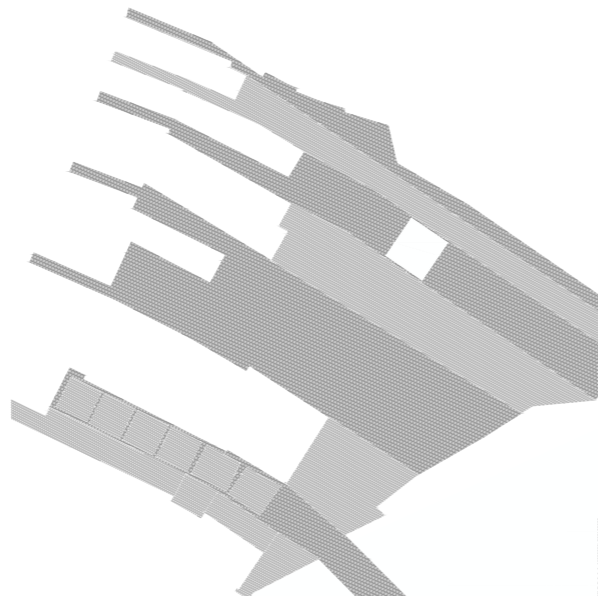
Z nadkritjem atrija stavbe s subtilno oblikovano lahko zastekljeno streho poudarjamo obstoječe kvalitete Valentinčičeve prenove kompleksa Mestne hiše.







Tekstil, Anni Albers, 1919



Tlak kot urbana preproga poveže fragmentirane ambiente v celoto.



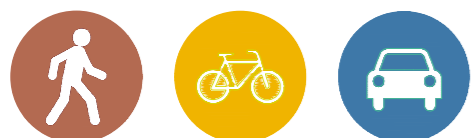
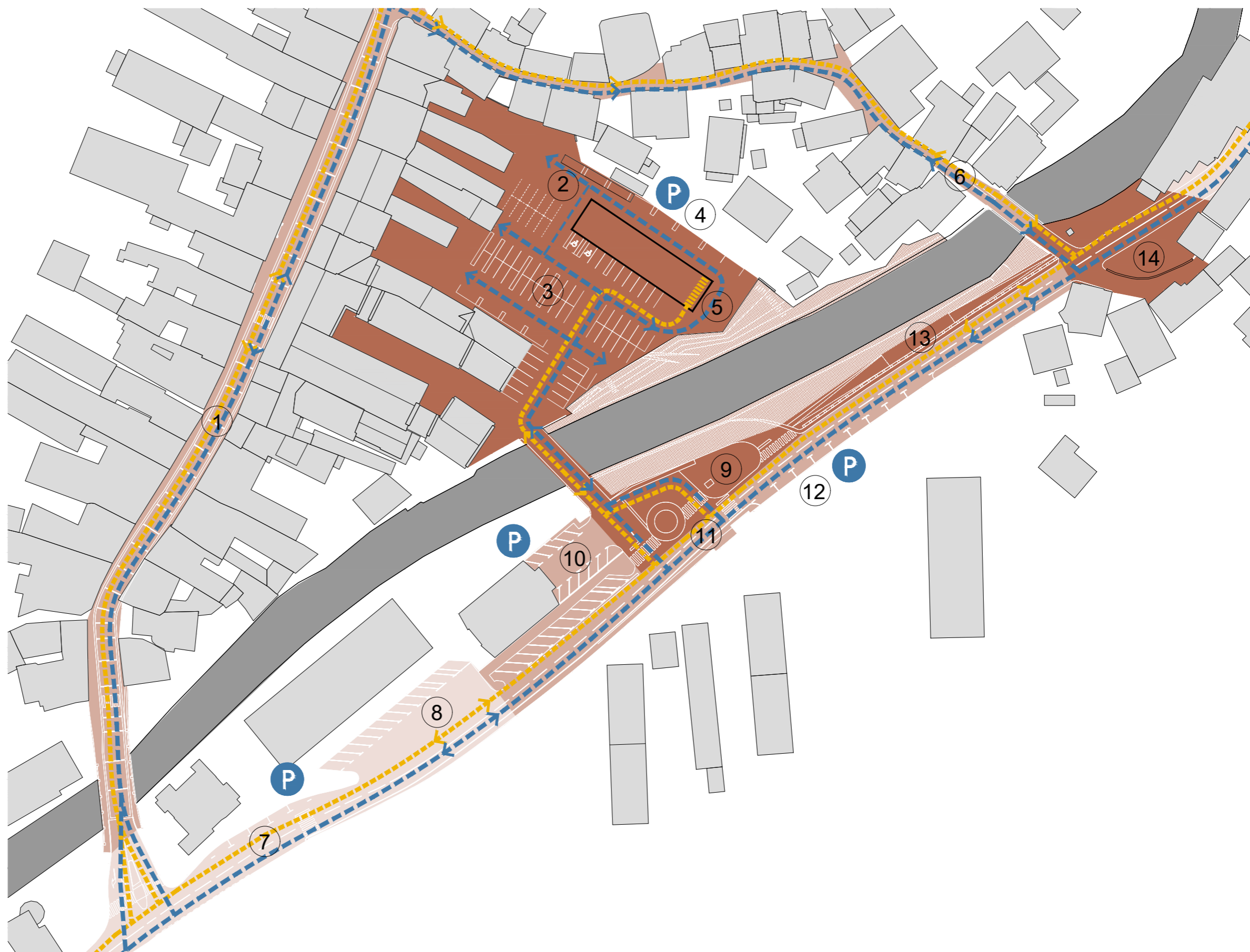
Vuč u vodo, praznovanje Gregorjevega v Tržiču

Izbor novega tlakovanja poudarja značilno ohranjeno podobo kraja iz devetnajstega stoletja in za material uporablja različno velike in strukturirane granitne kocke, ki ustvarjajo novo urbano preprogo, ki poveže fragmentirane poljavne in javne prostore z enotno potezo, ki je deljena v različne frakcije, ki oblikujejo subtilne pasove tlakovanja. Izbran princip tlakovanja omogoča spajanje z neenotnimi in geometrijsko zahtevnimi oblikami stavb in delitev v manjše ambiente brez strogih dilatacij.

Nova ureditev tlakovanja je delno propustna za padavine in urejena z vsemi potrebnimi plastmi, ki omogočajo parkiranje vozil. Tlakovanje okoli dreves, ki so posajena v sadilnih jamah, je narejeno brez komprimiranih veziv, kar omogoča odstranjevanje granitnih kock ob rasti dreves.

Hkrati so taka tlakovanja enostavna za vzdrževanje. Tak način urejanja prostora omogoča nabor različnih rab, vse od festivalov, tradicionalnih prireditev kot so Vuč u vodo, Šušarske nedelje, Božičnega sejma, pa do dnevnega obiska tržnice ali koncertov.

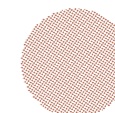
- 1 **Trg svobode**
CONA UMIRJENEGA PROMETA
obstoječe tlakovanje
- 2 3x pokrito PM
za zaposlene
- 3 **TRG PRED TRŽNICO**
cona za pešce, poenoteno tlakovanje
57 PM (do izgradnje garaže)
- 4 4x PM za
el. avtomobile
- 5 10 x stojalo za kolesa
pod nadstreškom
- 6 **Partizanska cesta**
CONA UMIRJENEGA PROMETA
obstoječ prometni režim
- 7 **Cankarjeva cesta**
CONA UMIRJANJA PROMETA
- 8 obstoječe parkirišče ob cesti
11 PM
- 9 poenoteno tlakovanje
obračališča, povezava s
parkovno ureditvijo ob reki
- 10 obstoječe parkirišče ob cesti
- 11 **Cankarjeva cesta**
CONA UMIRJENEGA PROMETA
"SHARED SPACE"
tlakovanje in zožitev vozišča
- 12 obstoječe parkirišče ob cesti
9 PM
- 13 **Cankarjeva cesta**
razširjen pas za pešce in kolesarje in
varna pot ob vodi pod nivojem ceste
- 14 **TRG PRED KULTURNIM DOMOM**
poenoteno tlakovanje
preko vozišča



CONA UMIRJENEGA PROMETA



TRG - SHARED SPACE



OBREČNI ZELENÍ PAS





tipična kovinska polkna na Trgu svobode v Trzinu, 50. leta 20. stoletja

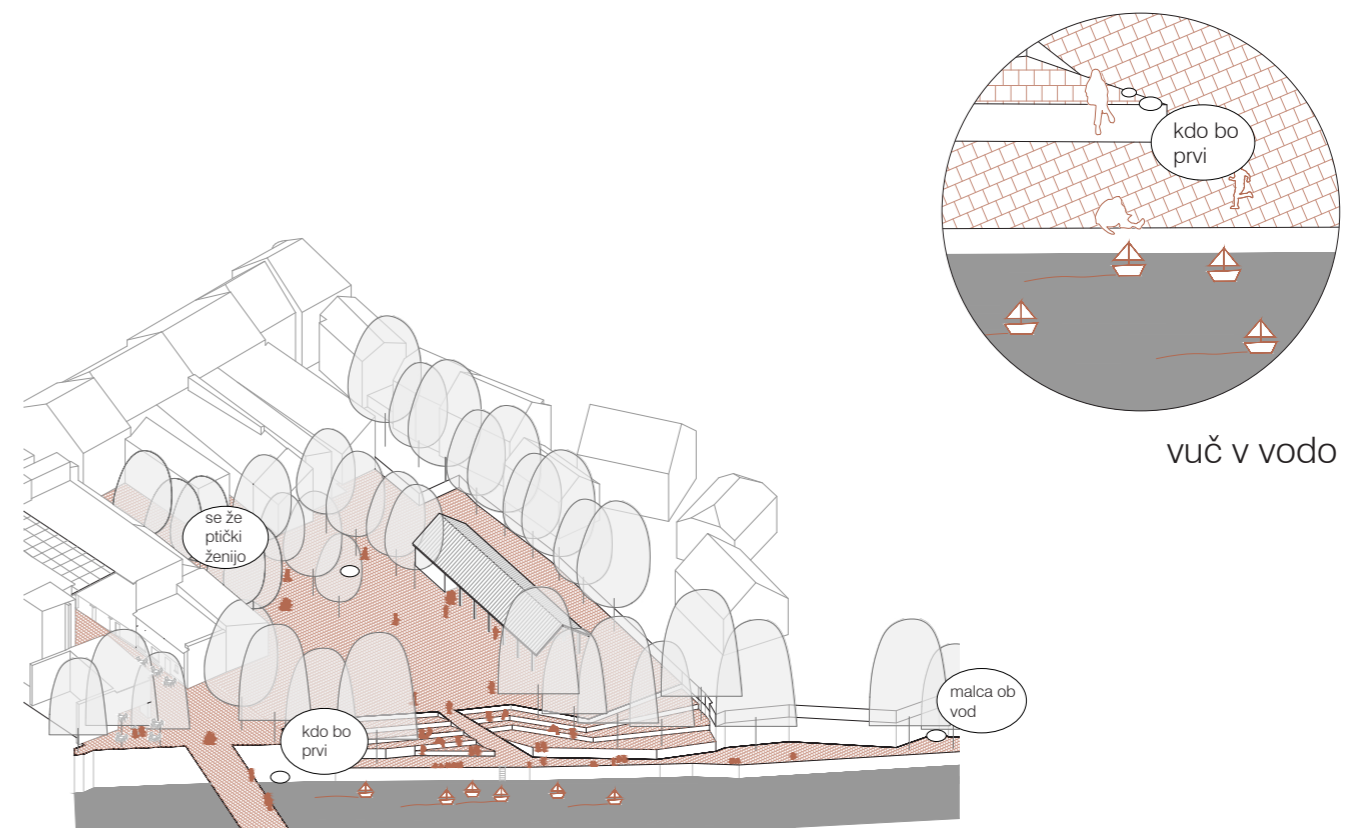
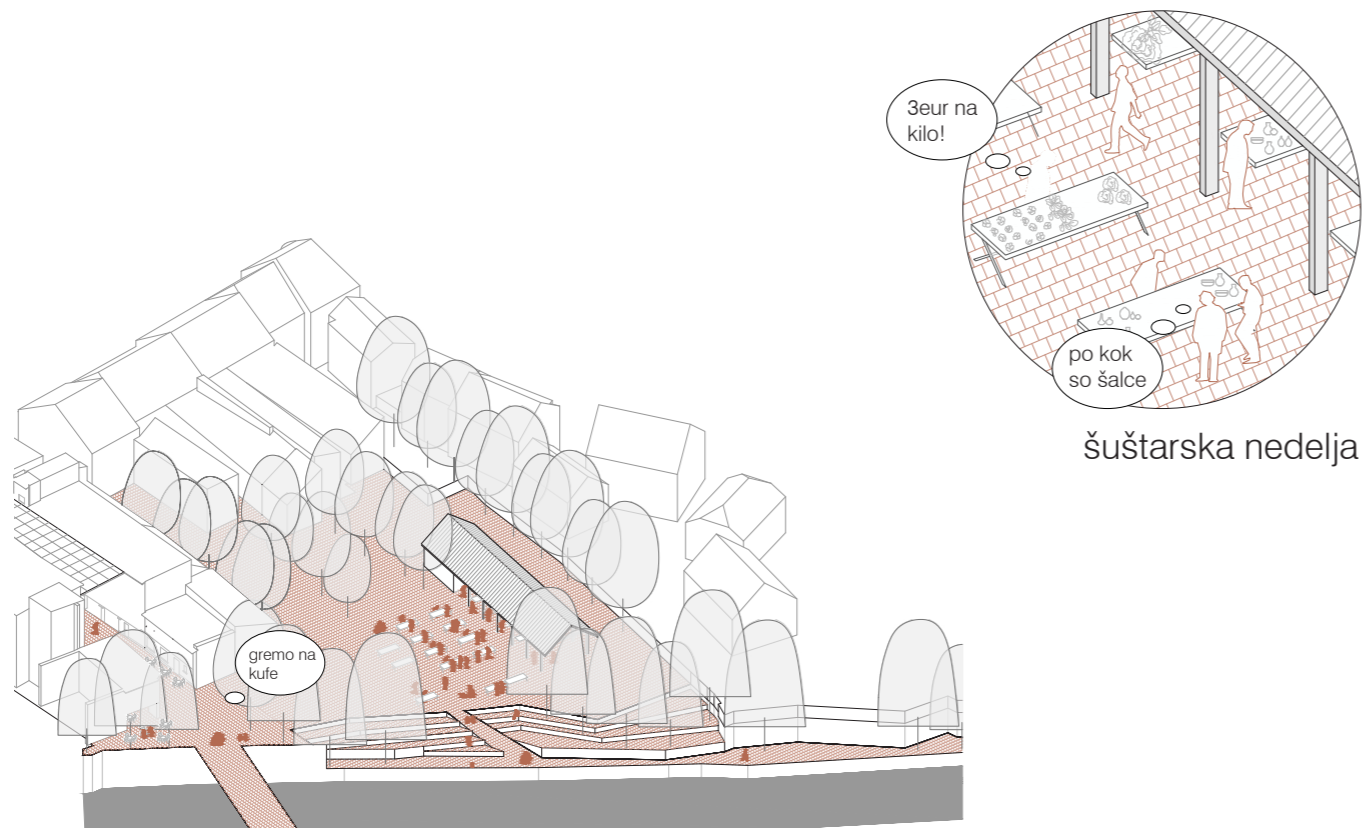
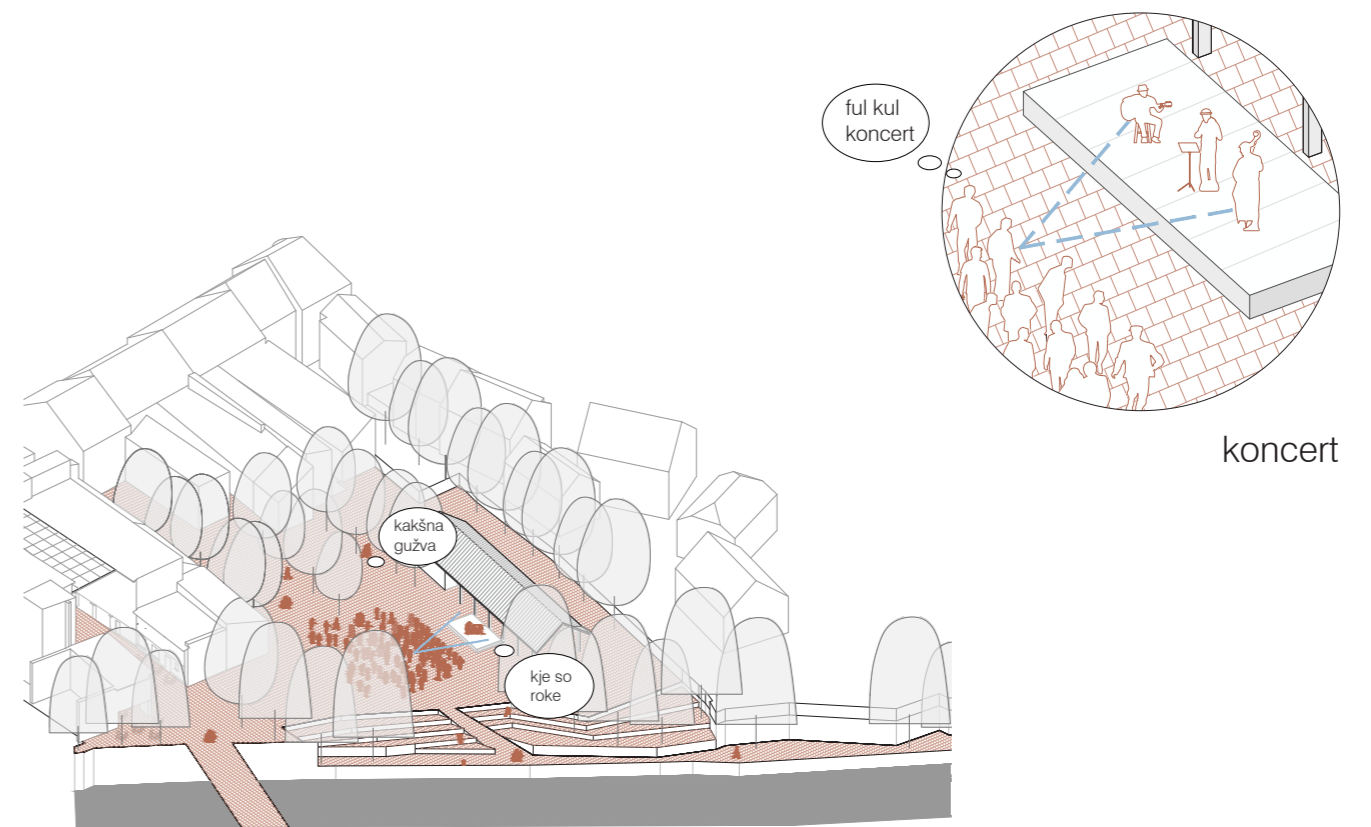
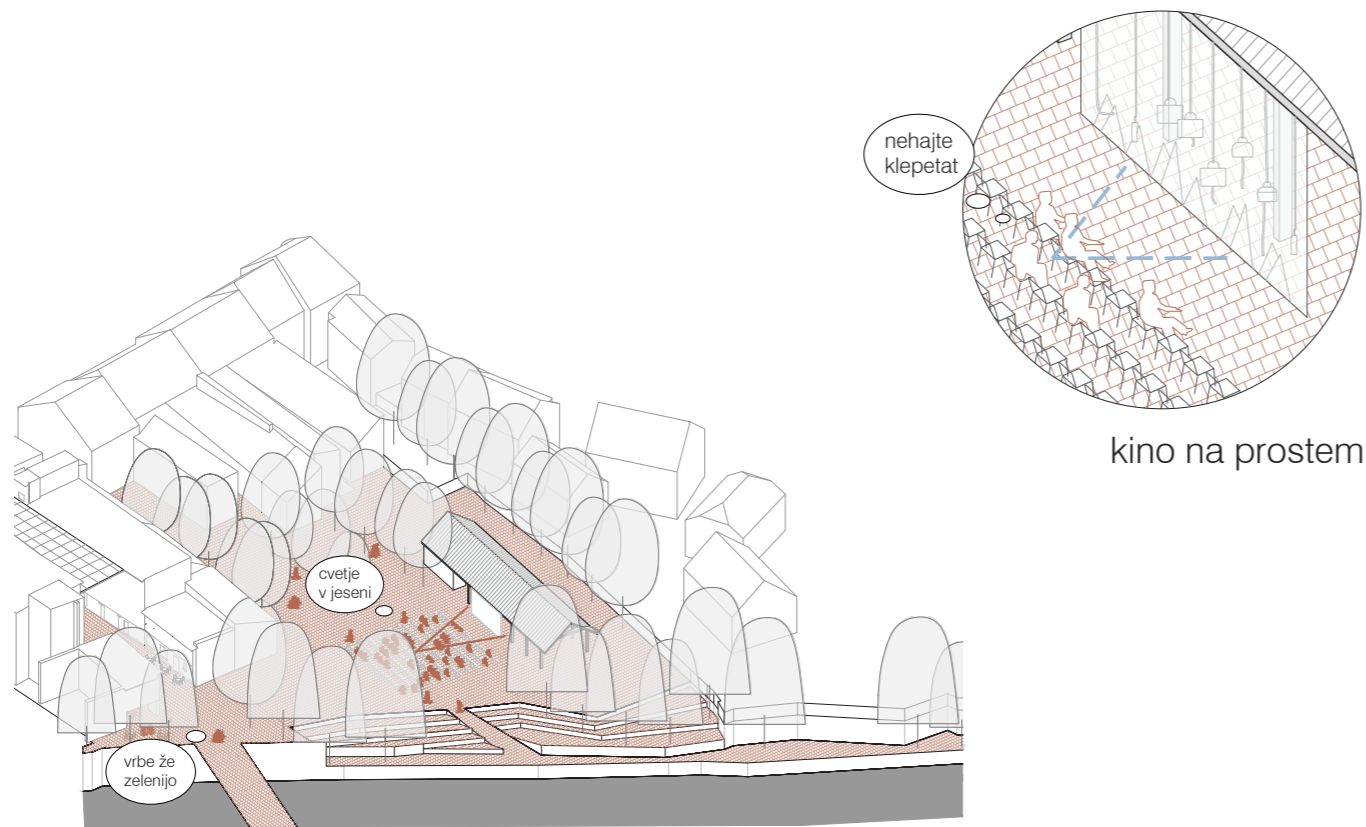


Materialnost nove nadstrešnice tržnice se poklanja obrtni tradiciji kraja.

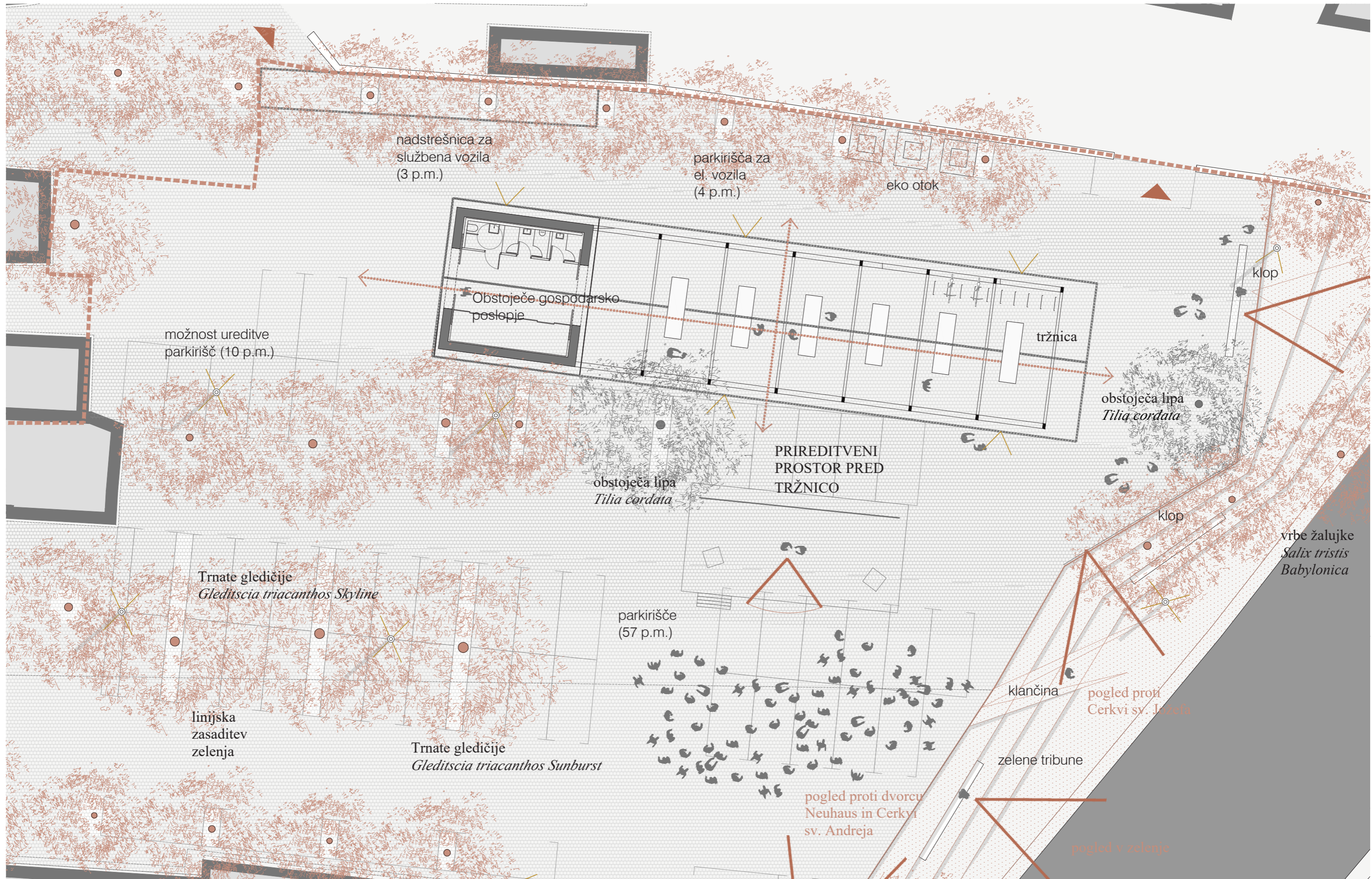
Nova stavba tržnice je oblikovana kot lahna nadstrešnica ob robu trga. Obstoječ gospodarski objekt, ki je zaščiten kot dediščina in je viden že na Franciscejskem katastru, služi kot izhodišče za oblikovanje nove trške lože. Obstoječ objekt ohranimo in vanj umestimo skladišča in sanitarije. Streha iz bobrovca, ki se nadaljuje preko okvirne jeklene strukture novega paviljona, preko katere je »napeta« strešna konstrukcija iz križno lepljenih lesenih plošč, pa objekta poveže v enovito celoto.

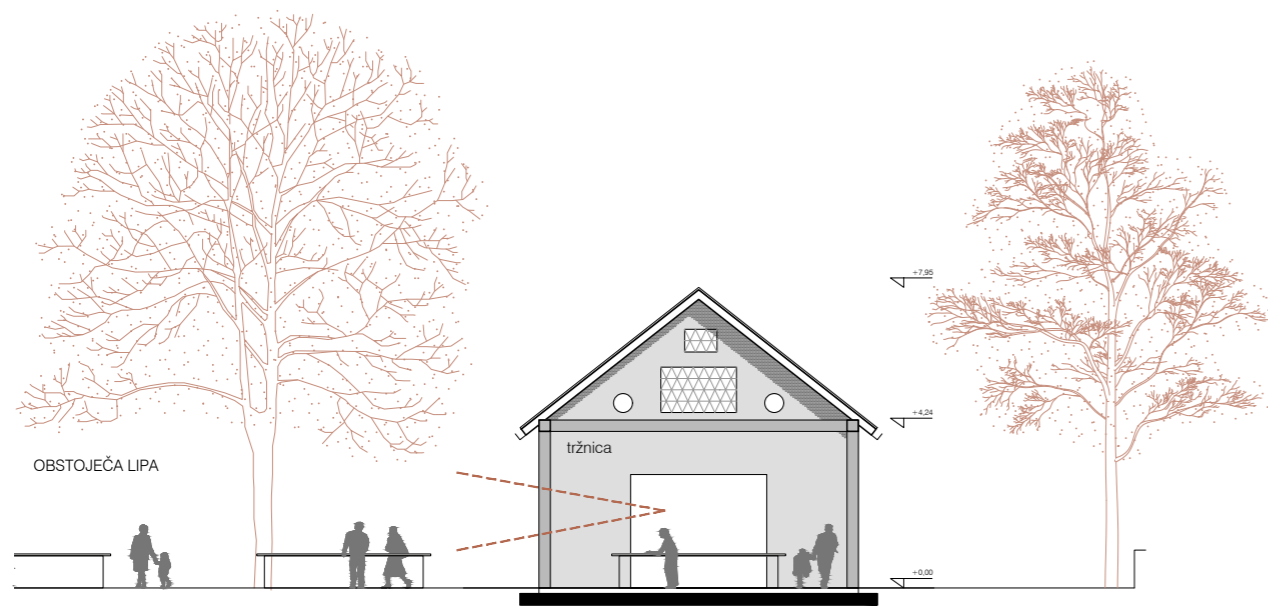
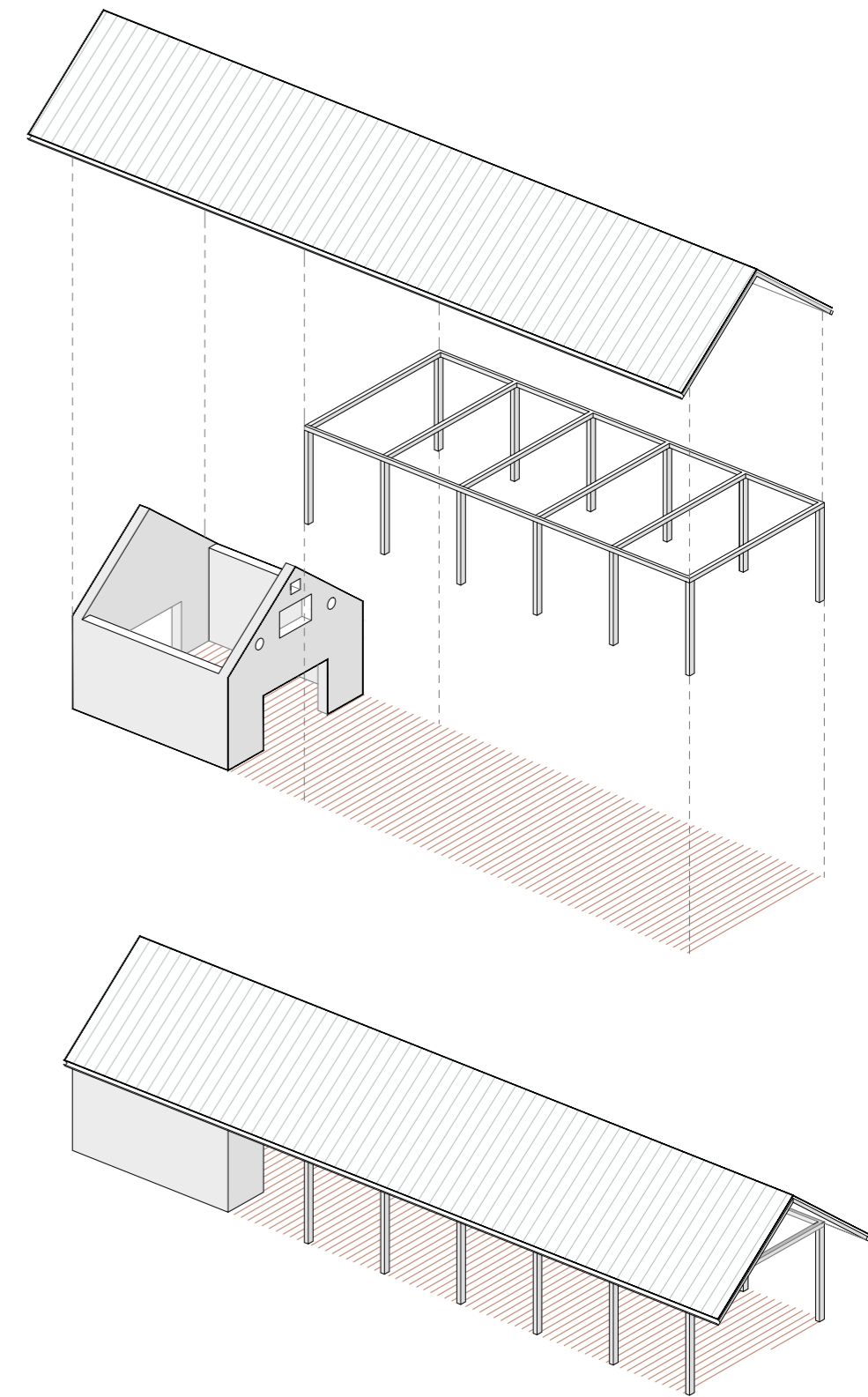
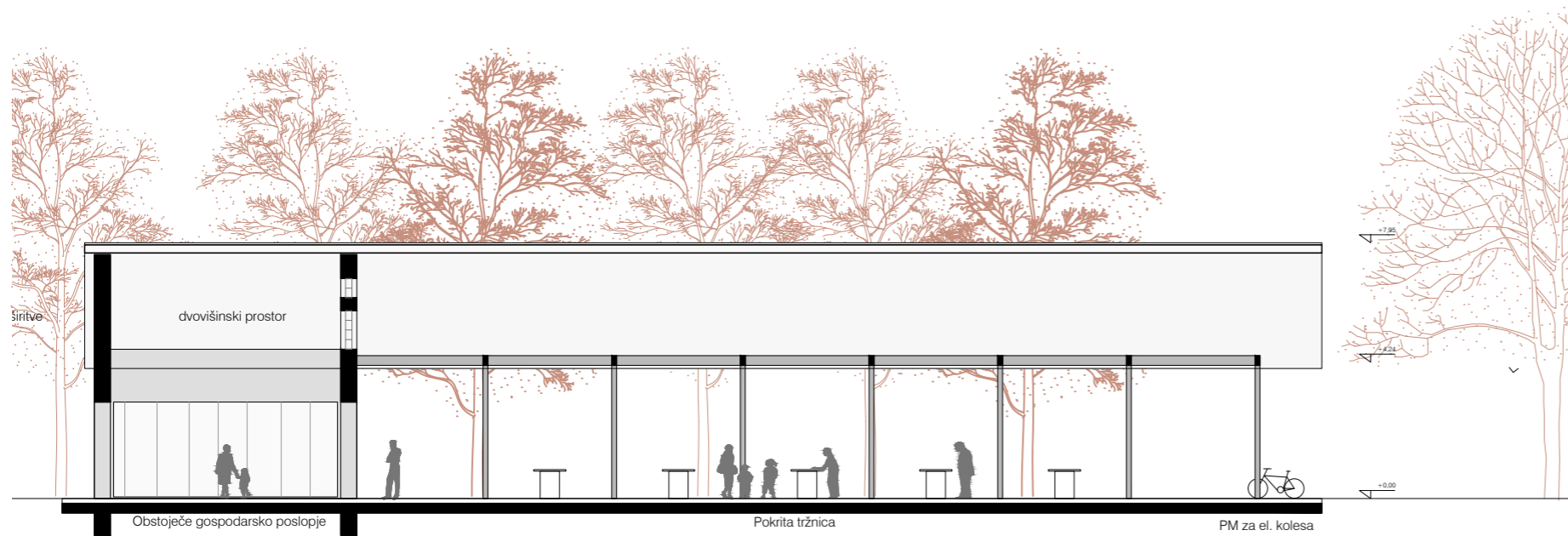
Tak način postavitve novega volumna omogoča optimalno osvetljenost trga in ohranja tipične vedute na dominante gradu in cerkvenih zvonikov. Jekleni profili nove nadstrešnice so barvani v temno rdeči barvi, ki se prilagaja koloritu rdečih streh v mestnem središču. Tlakovanje trga teče pod nadstrešnico in se zaključi v liniji dreves ob obstoječem zidu. Izbira materiala se poklanja obrtni tradiciji Trzina, kovinarstva in materialom trškega jedra (tipična kovinska polkna, ograje, vrata...).

Tlakovanje trga omogoča tudi parkiranje. Parcela, ki ni v lasti občine, je urejena kot del parkirišča, ki je ne prečijo dostopne ceste za vozila. Ob odkupu bi omogočila izvedbo enosmernega prometa po trgu (dokler se uporablja kot parkirišče), ki bi zagotovila več parkirnih mest. Ob koncu tedna trg lahko deluje tudi samo kot tržnica in trg (možno je postopno ali začasno ukinjanje parkirišč), med tednom pa se redno uporablja kot tržnica in parkirišče. V sklopu novega objekta in tlakovanja so predvideni tudi vsi potrebni priključki za izvedbo koncertov, nastopov ali drugih dogodkov.



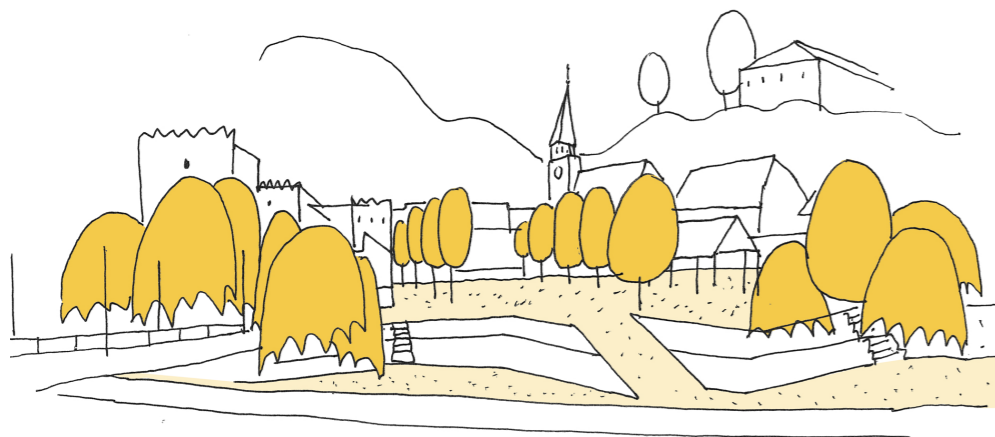
SCENARIJI PRIREDITEV NA TRGU



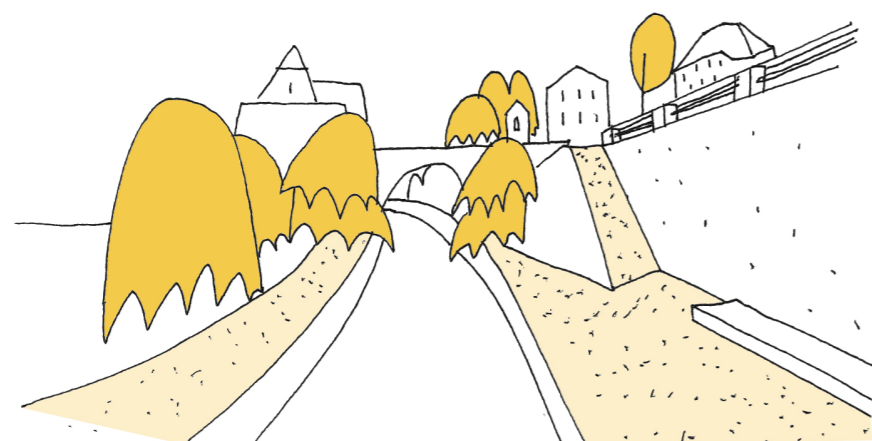


VZDOLŽNI IN PREČNI PREREZ TRŽNICE M 1:200

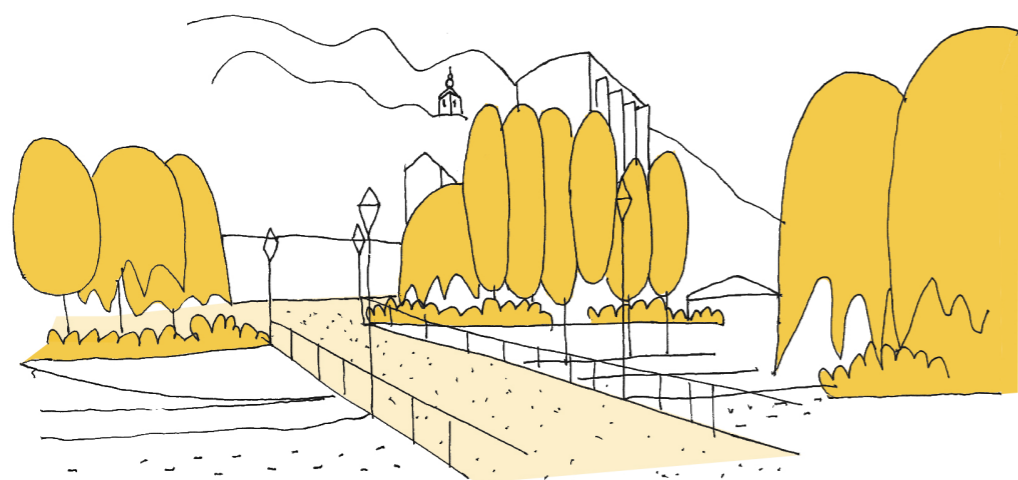
Streha iz bobrovca, ki se nadaljuje preko okvirne jeklene strukture novega paviljona, obstoječi zavarovani objekt in novo nadstrešnico poveže v enovito celoto.



Trg v smeri proti reki zarobi izrazito zelena poteza tribun, ki se kaskadno spuščajo k reki. Bogata zasaditev lokalno prisotnih vrst, kot sta leska (*Coriolanus avellana*) in dren (*Cornus mas*) konsolidirata brežine in ustvarjata zelen obrečni prostor. Prostor je dostopen tudi po dveh hitrih stopniščih in klančini, tlakovani z zatravljenimi kockami. Ta omogoča univerzalno dostopnost rečnega brega in dostop za servisna vozila.



Cankarjevo cesto razumemo kot pomemben del javnega prostora Tržiča. Od vstopa na trg prek mosta ob avtobusni postaji, teče mimo trgovine in stolpnice, mostu pred mestno hišo, do trga ob Kulturnem domu in Kurnikovi hiši teče mimo mostu pred šolskim kompleksom in naprej. Tako v urbanističnem smislu s Partizansko cesto oblikuje idealno krožno pot, ki v osmicah preko mostov in trgov ob njih poveže vse pomembnejše javne objekte v kraju. Kot je vidno v Wagnerjevi upodobitvi Tržiča, je bil ta breg Tržiške bistrice v preteklosti izrazito zelen in nepozidan.

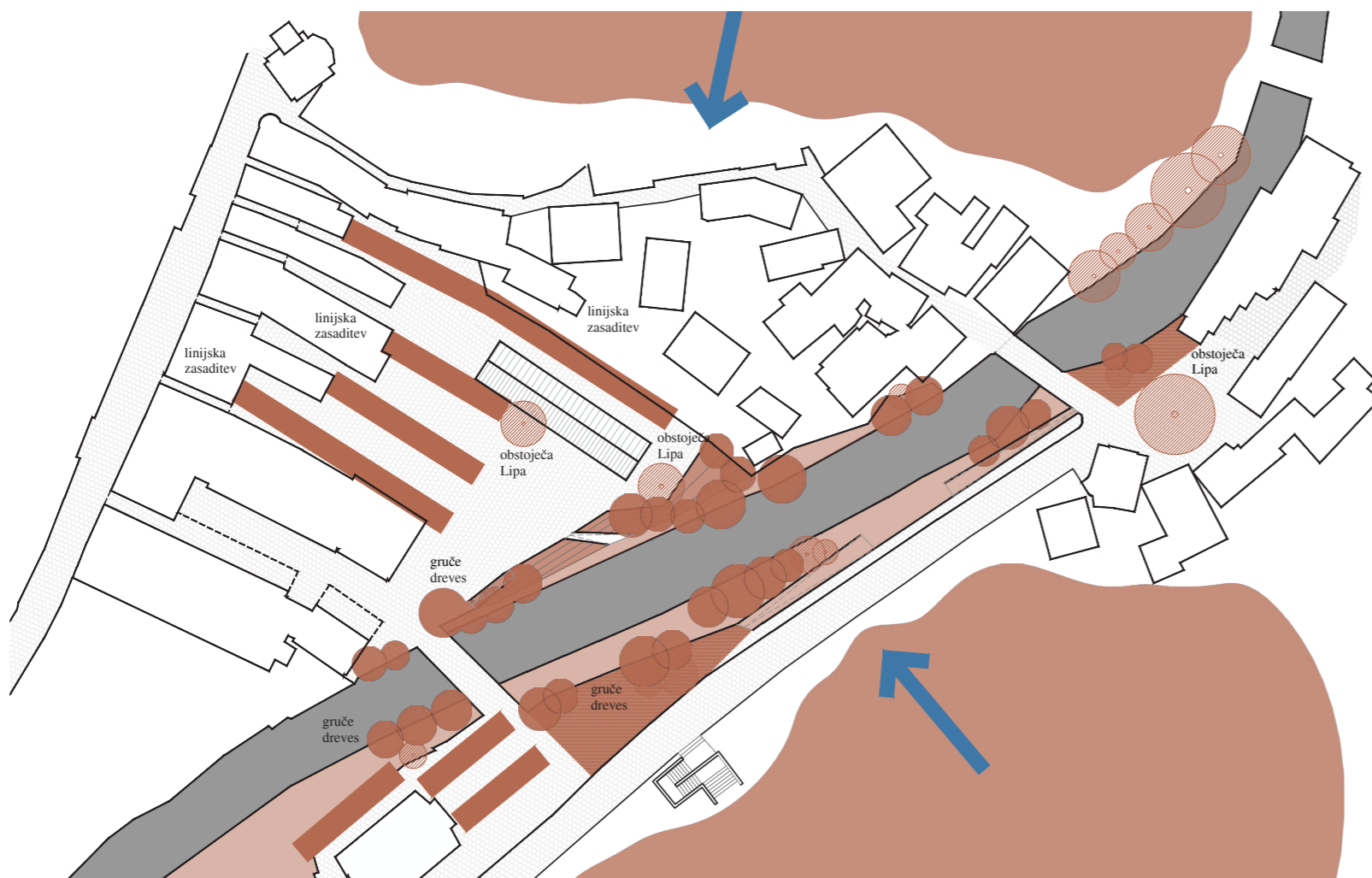


Predlog ureditve vzpostavlja režim umirjanja prometa na odseku med avtobusno postajo in šolskim kompleksom. Omilitveni ukrepi omogočijo varno gibanje za pešce, ki v sklopu novih intervencij dobijo tudi novo ureditev nabrežja Tržiške Bistrice. Ta, izrazito obrečen prostor, je zelen in priljuden, urejen po meri pešcev in obdan z zasaditvijo gruč vrb žalujk ob mostovih. Zasaditve ureditev posameznih odsekov povežejo v zvezno urbano zeleno potezo ob reki, ki v spomin priključuje žuborenje reke in ropota mlinskih koles, kot ga je v Tržiču doživel slikar Ladislav Benesch. Rečni breg je dostopen z dveh trgov ob mostovih, prek dolgih klančin, ki omogočajo dostop do ploščadi ob reki s klopji, s katerih se odpirajo razgledi na mestno jedro Tržiča.

Pomembno prostorsko spremembo ustvarja tudi sprememba tlakovanja servisne ceste, ki pod mostom do novega trga za občinsko stavbo vodi do zaledja stolpnice ob reki. Po predlaganih posegih je cestišče tlakovano s povoznimi zatravljenimi ploščami, ki omogočajo dostop z vozili in soustvarjajo zelen prostor. Ob severni fasadi stolpnice predlagamo zasaditev stebrastih topolov. Ureditev obračališča pred mostom je povezana z zeleno parkovno ureditvijo. Omogočena je uporaba krožišča, ki pa ima prijaznejši, zelen značaj. Ob obračališču je manjši trg s stojali za kolesa in klopjo.



Atrij Mestne hiše skupaj z novo tržnico ustvari harmonično celoto, ki bo dvoriščni prostor ob glavni osi naselja uredila v odprt in univerzalno dostopen zelen javni prostor. Obrečni prostor je zelen in priljuden, urejen po meri pešcev in obdan z zasaditvijo gruč vrb žalujk ob mostovih. Rečni breg je z dveh trgov ob mostovih dostopen prek klančin. S ploščadi ob reki s klopmi se odpirajo razgledi na mestno jedro Tržiča.



SHEMA KRAJINSKE UREDITVE

Trg ob Kurnikovi hiši, mostu in Kulturnem domu je na novo tlakovan v manjši trg, piazzetto s kapelico ob novih vrbah žalujkah (*Salix tristis Babylonica*). Ureditev ob Kurnikovi hiši z obstoječo lipo se ohranja, delno se zamenja tlakovanje, ki steče preko ceste in ustvari zvezen točkovni trg na vstopu v mestno jedro. Novi trg steče ob dveh stranicah Kurnikove hiše in vstopni prostor poveže z novo urejeno piazzetto.

Krajinska ureditev izpostavlja potenciale obstoječega zelenega sistema. Obstoječi soliterji lip (*Tilia cordata*) ob trgih, reki in graščini Neuhaus so poudarki, na katere se kot na točke naveže nova ureditev odprtega prostora. Ta je v ambientalnem smislu raznolika in oblikuje različne značaje javnih prostorov. To so trgi ob mostovih z lipami, ki so v stiku z reko ozelenjeni. Nova zasaditev vrb žalujk (*Salix tristis Babylonica*) na ključnih točkah kritično izboljšuje pojavnost kanalizirane struge in drevje v slapovih steza nad reko.

Brežine reke so bogato zasajene, kar ustvarja varne robove in dobro koreninsko plast, ki preprečuje erozijo terena. Novi trg s prireditvenim prostorom in tržnico opredelijo linijske drevorene zasaditve nižjih sort trnastih gledičij (*Gleditsia triacanthos Sunburst*, *Gleditsia triacanthos Skyline*). Novi zastori zelenja z lahnimi krošnjami zakrivajo raznolike dvoriščne fasade in nadaljujejo nize dvoriščnih traktov. V jesenskih mesecih zažarijo v oranžno rdečih odtenkih, ki dopolnjujejo značilno peto fasado kraja. Predlagamo tudi zasaditev stolpnice na drugem bregu z zasaditvijo novih topolov. Ti kritično izboljšujejo pojavnost moteče stavbe in sprostijo poglede na cerkev sv. Jožefa.



Kurnikova hiša

URBANIZEM

zap.št.	NAZIV POVRŠINE	m2
U-1	zelene površine	1510,4
U-2	prometne površine	3843,8813
U-3	parkirne površine	944,2
U-4	ostale ureditve	2525,5
U	SKUPAJ	8823,9813

*OPOMBA: od tega 125m2 zasebnih parkirnih mest

ŠTEVILO PARKIRNIH MEST

zap.št.	NAZIV POVRŠINE	št
P-1	območje tržnice	74
P-2	območje Cankarjeve ceste	9
PM	SKUPAJ	83

*OPOMBA: število vključuje možnost ureditve 10 zasebnih parkirnih mest,
3PM službena vozila, 4PM električna vozila

*OPOMBA: število parkirnih mest je enako obstoječemu, število PM se ne spreminja

NETO POVRŠINE STAVBE - NADKRITJE ATRIJA

zap.št.	NAZIV PROSTORA	POVRŠINA m2	ŠTEVILO	POVRŠINA SKUPAJ m2
A-1	nadkriti prostor	249,1	1	249,1
A-2	lokal	95,9	1	95,9
A-3...	podhod arkade	182,4	1	182,4
	po potrebi dodaj			
A	SKUPAJ			527,4

NETO POVRŠINE STAVBE - TRŽNICA

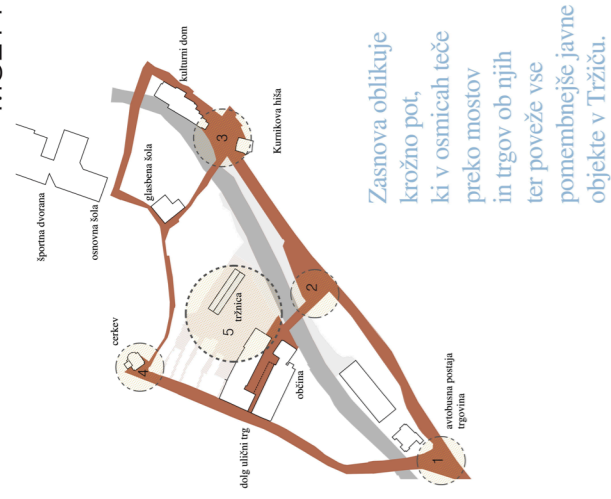
zap.št.	NAZIV PROSTORA	POVRŠINA m2	ŠTEVILO	POVRŠINA SKUPAJ m2
B-1	pokriti/notranji prostor tržnice	363,3	1	363,3
B-2	zunanji prostor tržnice	822	1	822
B-3	sanitarije	13,2	1	13,2
B-4...	nadstrešnica za službena vozila	43,8	1	43,8
	po potrebi dodaj			
B	SKUPAJ			1242,3

OCENA INVESTICIJE

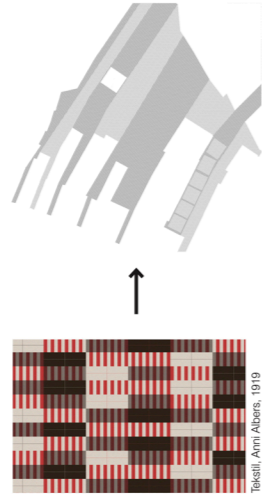
	OCENJENA VREDNOST BREZ DDV	DDV	SKUPAJ
NADKRITJE ATRIJA STAVBE OBČINE IN UE	1.088.150,75	239.393,17	1.327.543,92
UREDITEV TRŽNICE IN ZUNANJE UREDITVE DESNEGA BREGA BISTRICE	1.113.769,55	245.029,30	1.358.798,85
UREDITVE BREŽIN TRŽIŠKE BISTRICE	836.550,00	184.041,00	1.020.591,00
ZUNANJE UREDITVE LEVEGA BREGA BISTRICE - CANKARJEVA CESTA TRG KC	511.503,30	112.530,73	624.034,03
ZUNANJE UREDITVE LEVEGA BREGA BISTRICE	3.549.973,60	780.994,19	4.330.967,79

POGODBENA CENA

	navedba zneska SKUPAJ POGODBENA CENA Z DDV iz priloge – INFORMATIVNA PONUDBA - OI	DDV	SKUPAJ
PONUDBA SKUPAJ €	259.293,07	57.044,48	316.337,55



Zasnova oblikuje krožno pot, ki v osmih teče preko mostov in trgov ob njih ter poveže vse pomembnejše javne objekte v Trzinju.

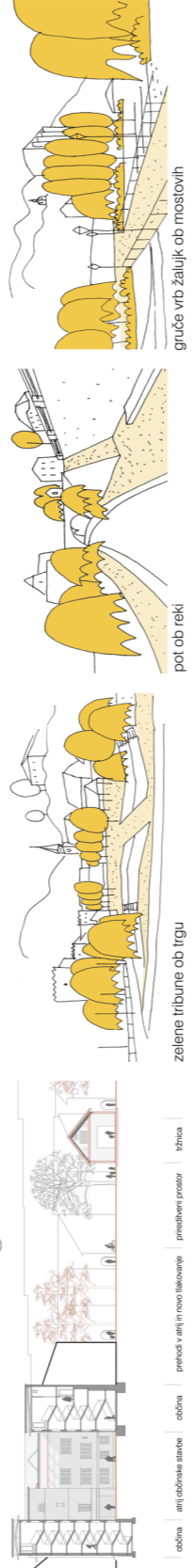


Tesnil, Ann Albers, 1919

Tlak kot urbana preproga poveže fragmentirane ambience v celoto.



UREĐITVENA SITUACIJA OBMOČJA M 1:500

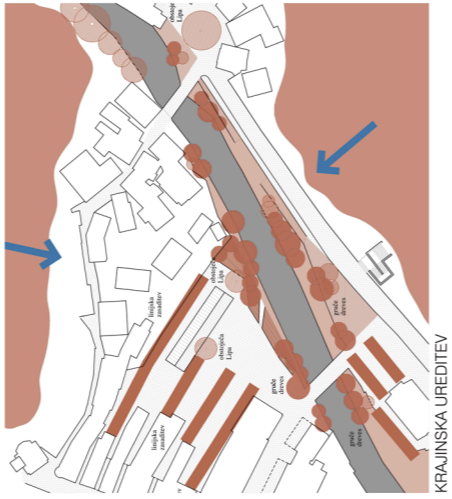


Obrečni prostor je zelen in prijuden, urejen po meri pešcev in obdan z zasaditvijo gruč vrb žalujk ob mostovih. Zasaditve ureditev posameznih odsekov povežejo v zvezno urbano zeleno potezo ob reki, ki v spomin priključuje žuborenje reke in ropota mlinskih koles. Rečni breg je z dveh trgov ob mostovih dostopen prek klančin. S ploščadi ob reki s klopni se odpirajo razgledi na mestno jedro Trzinja.

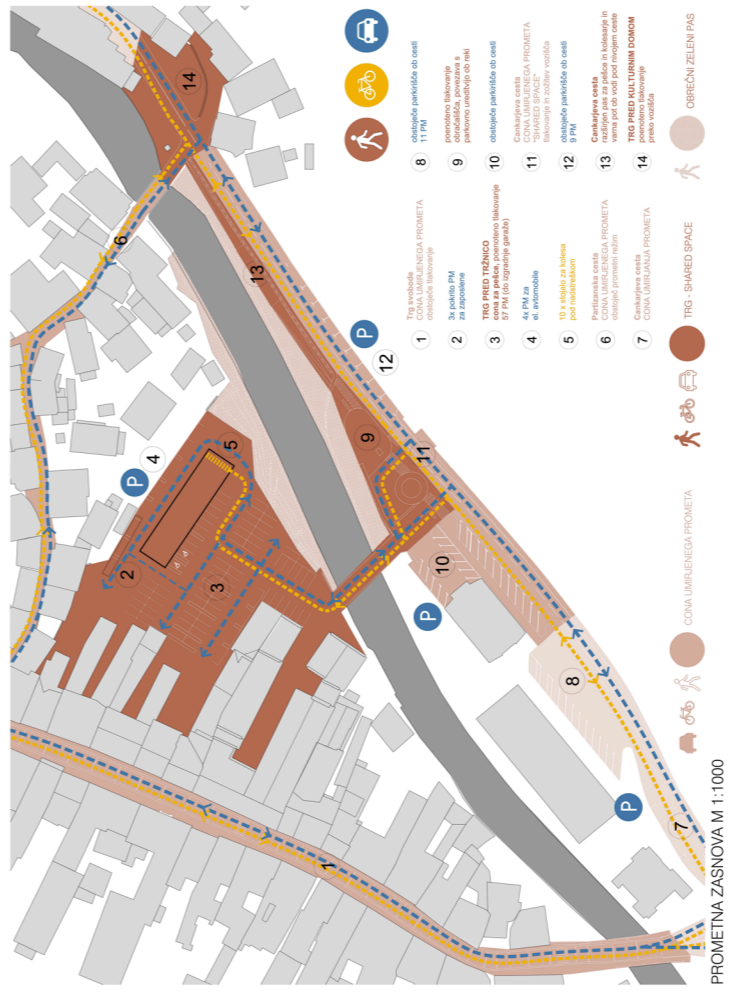
zeleni tribune ob trgu



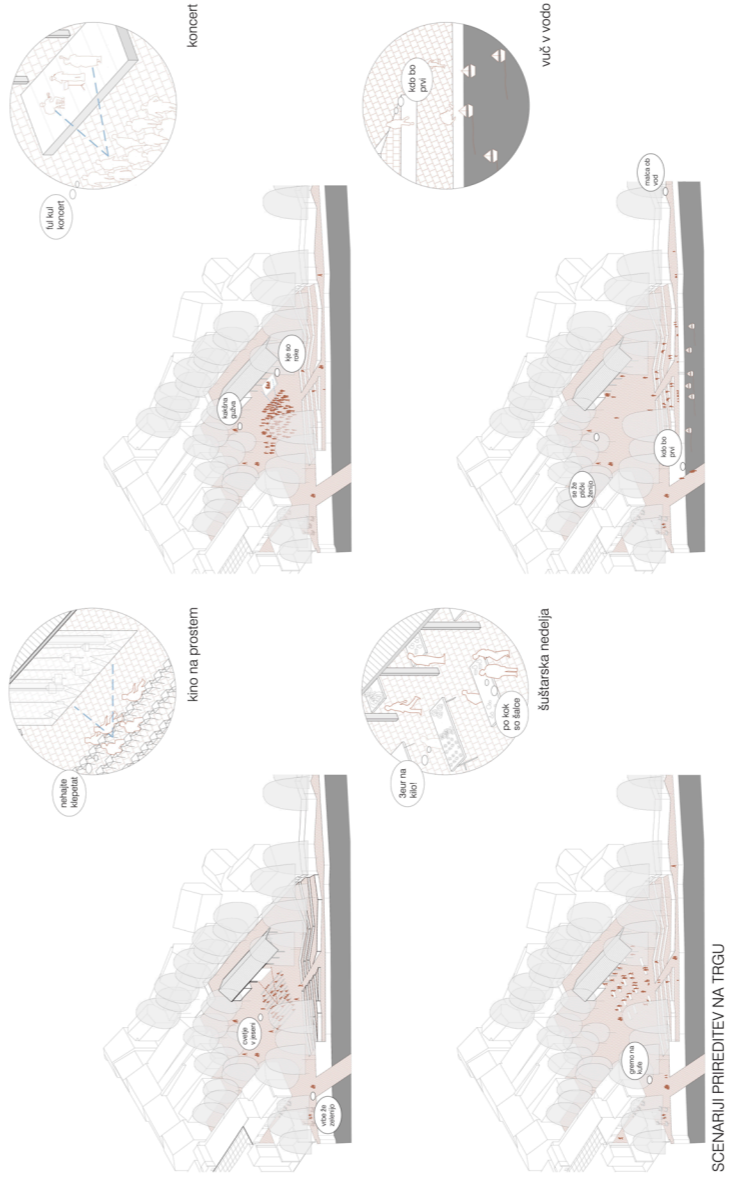
PREREZI PREKO NATEČA NEGA OBMOČJA M 1:500



KRAJINSKA UREĐITEV



PROMETNA ZASNOVA M 1:1000



Šušlarska nadledja

kino na prostem

koncert

vuč v vodo



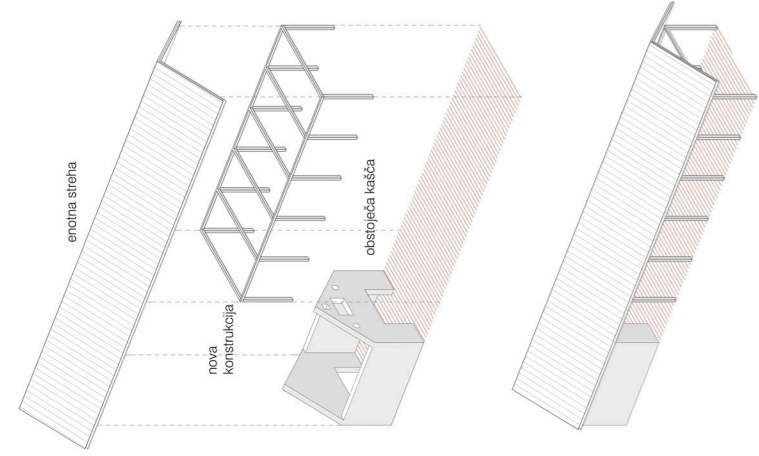
PROGRAMSKA SHEMA M 1:1000



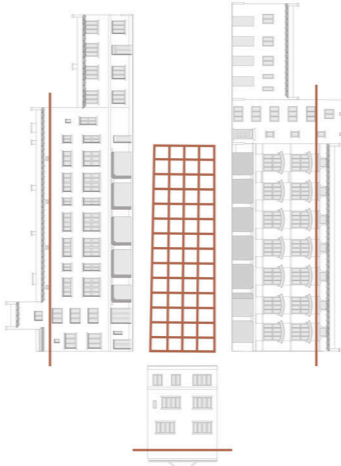
SCENARIJ PRIREDITEV NA TRGU

Parafraziran cortile mestne hiše s prostim javnim pritičjem spominja na mestne hiše renesančne Italije. Nov preboj omogoči iztek obstoječih pasaže, ki vodi s Trga svobode, do mostu čez Tržiško bistrico.

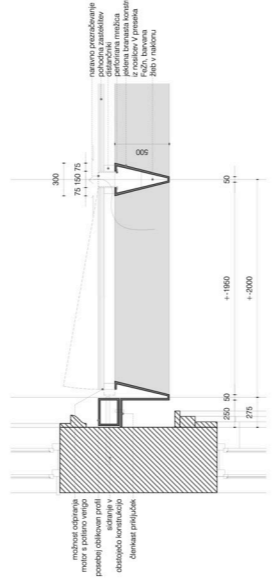
- CONVA UREĐITVENA OBMOČJA
- TRG - SHARED SPACE
- OBREČNI ZELENI PAS
- DRUŽABNI IN KULTURNI JAVNI PROGRAMI
- PARKIRNA MESTA
- UPRABNI JAVNI PROGRAMI
- TRONČNA IN PRIBLJENI PROSTOR
- JAVNI PROSTOR V ZELENU



HEMA ZASNOVE NADSTREŠNICE TRŽNICE



KOMPOZICIJSKA ZASNOVA NOVE STREHE ATRIJA



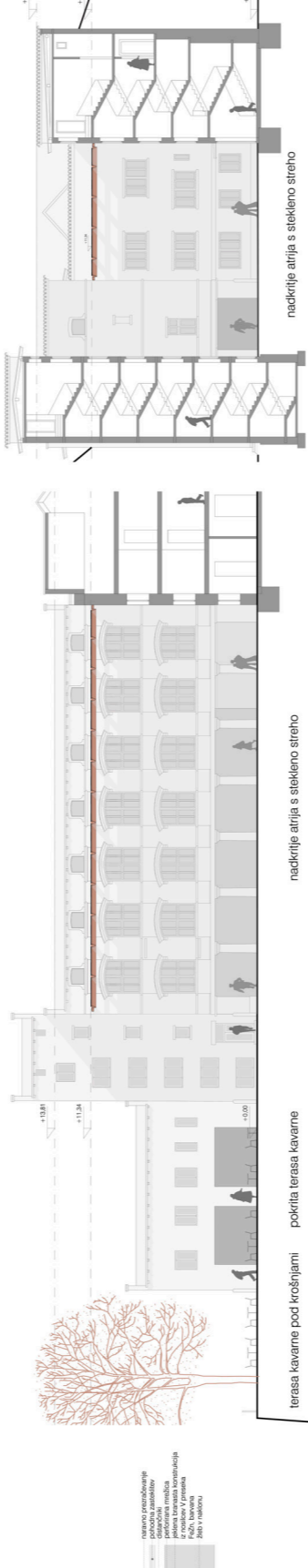
KONSTRUKCIJSKAHEMA NOVE ZASTEKLITVE ATRIJA



Atrij Mestne hiše skupaj z novo tržnico ustvarjajo harmonično celoto, ki bo dvoriščni prostor ob glavni osi naselja uređila v odprti in univerzalno dostopen zelen javni prostor.

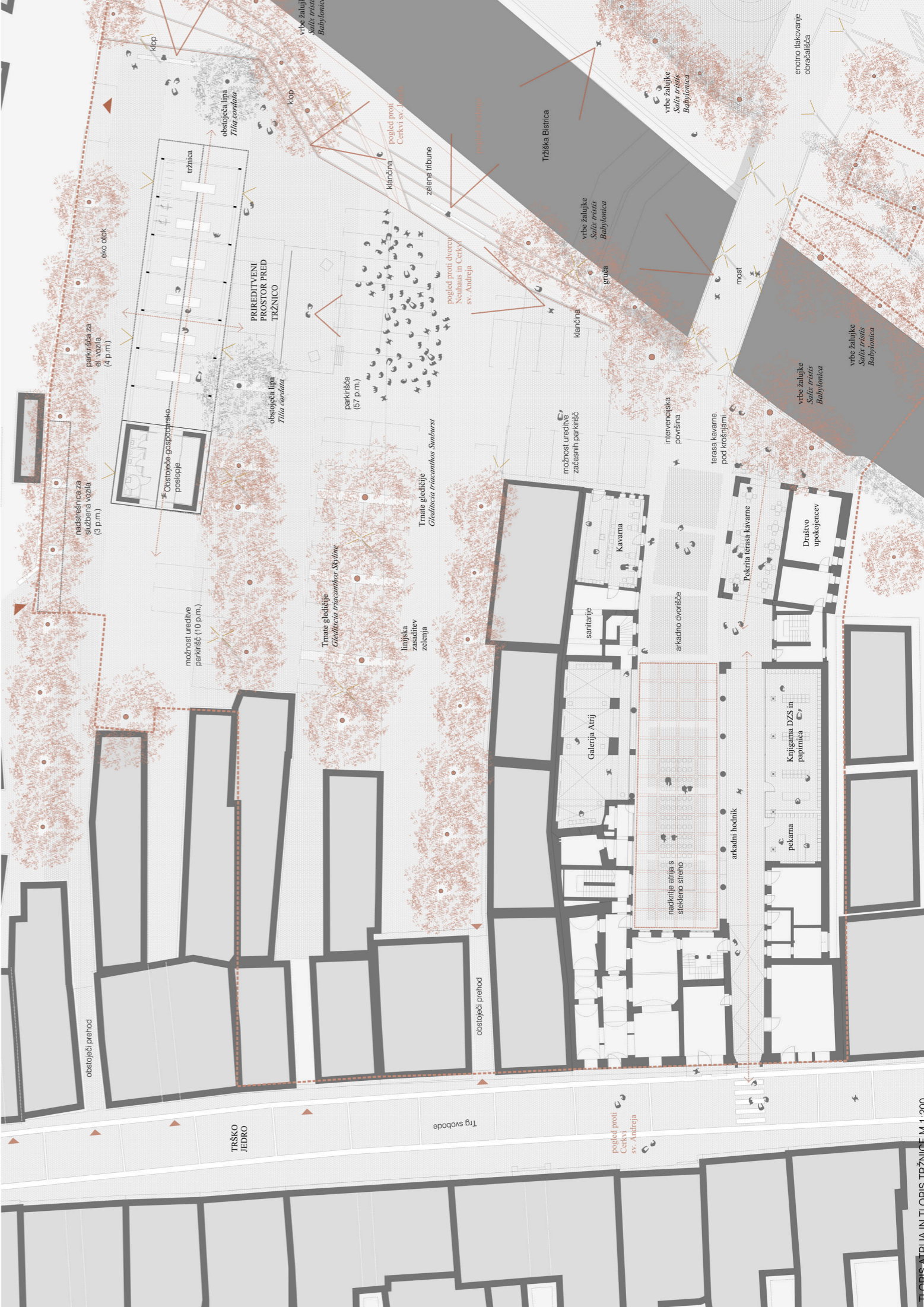


SOŠI LUTVIJE, WALL STRUCTURE 54321 1979



VZDOLŽNI IN PREČNI PREREZ TRŽNICE M 1:200

VZDOLŽNI IN PREČNI PREREZ ATRIJA M 1:200



TRŽNICA IN ATRIJ MESTNE HIŠE TRŽNICE M 1:200