



VSEBINA

1. PLAKAT 1/2
2. PLAKAT 2/2
3. TEKSTUALNI DEL
4. TABELE C3

OPIS TRAJNOSTNEGA DIZAJNA

Stavba je zasnovana kot preprost in kompakten volumen s poudarjenimi vernakularnimi elementi, kot so: štirikapna streha, vhodna veranda v pritličju, lesena konstrukcija v nadstropjih ter estetska členitev fasade pritličja in zgornjega nadstropja. Prostori dvorane, odra, pripadajočih spremljajočih vsebin in tehničnih prostorov so v celoti vkopani, s čimer se doseže nižja višina objekta, optimalen delež celotne površine fasade ter pasivna toplotna in zvočna izolacija volumensko največjih prostorov. Dostop za obiskovalce kulturnega doma, knjižnice in nastopajoče je urejen v višini dostopnega trga. Vsi prostori, do katerih morajo imeti dostop invalidi, so dostopni z dvigali, kar pomeni da je objekt zasnovan v skladu z zahtevami dostopnosti gibalno oviranih in nepokretnih oseb. Kletne etaže, medetažna konstrukcija pritličja in stopniščno jedro so zasnovani kot armirano betonska konstrukcija, medtem ko je ostala nadzemna konstrukcija, vključno s streho, zasnovana kot lesena konstrukcija. Prostori dvorane in odra imajo neodvisen sistem ogrevanja/hlajenja ter rekuperacije svežega in odpadnega zraka, ločen od sistema drugih prostorov. Elementi za prezračevanje prostorov se nahajajo v območju spuščene stropa. Da bi dosegli večjo dimenzijo vhodnega prostora kulturnega doma in knjižnice, je predvidena zračna zavesa za zmanjšanje izgub energije pri vstopu/izstopu obiskovalcev in zaposlenih. Pritlična fasada je kontaktna fasada iz kamene volne z zaključnim premazom iz klasičnega ometa. Fasadi prvega in drugega nadstropja sta zasnovani kot prezračevana fasada z zaključno oblogo iz vertikalno postavljenih lamel.

Steklene površine fasad, ki se nahajajo na vzhodni, zahodni in južni strani, so prekrите s horizontalnim lesenim brisolei sistemom, oblikovanim skladno z ostalo prezračevano fasado, s ciljem zaščite prostorov pred prekomerno sončno svetlobo. Vhodi v objekt so vmeščeni pod verando, kar zagotavlja zaščito steklenih površin pred prekomerno sončno svetlobo.

V okvirju trajnostnega koncepta je predviden vodni sistem za deževnico, ki se uporablja kot tehnična voda v delu programa knjižnice in kulturnega centra. Površina strešnih površin se uporablja za zbiranje deževnice.

Energetski koncept ogrevanja in hlajenja prostorov ter priprave tople vode zagotavlja toplotna črpalka zrak-zrak, zrak-voda kot najoptimalnejši sistem skupne porabe energije.

Konstrukcija in prezračevana fasada predstavljata več kot 30 % deleža lesenih materialov, v odnosu na celoten delež gradbenih materialov.

URBANISTIČNA DISPOZICIJA

Urbanistično-arhitekturna zasnova opredeljuje vhodni trg kulturnega doma in knjižnice kot nekakšno nadaljevanje večnamenskih prostorov objekta. Linija fasade pritličja objekta se nanaša na obstoječo linijo fasade sosednjih objektov. Oblikuje se nadaljevanje ulice, ki se vleče pod volumen stavbe in oblikuje predimenzionirano verando v vlogi trga, ki nakazuje skupno uporabo obiskovalcev in preostalih stanovalcev.

Sedanja linija se kot podaljšek uličnega pročelja dotika obstoječe lege spomenika Marije Terezije, ki se vklaplja v urbani sklop kulturnega centra. Nadalje se linija fasade lomi in tvori nišo za teraso kavarne sosednjega objekta. Urbanistično načrtovanje odstrani le eno drevo avtohtone vrste, ostala pa obdrži. Lokacija objekta opredeljuje maksimalno ohranitev bistvenih obstoječih elementov v prvotni legi, ki sledi ideji trajnostnega urbanističnega oblikovanja in arhitekture.

MATERIALI

Konstrukcija podzemnih etaž je armirano betonska, konstrukcija nadzemnih etaž je pretežno lesena, razen evakuacijskih jeder, ki so armirano betonska. V notranjosti prostorov kulturnega doma in knjižnice prevladuje les v kombinaciji s fino obdelavo posameznih betonskih površin. Notranje obloge sten, stropov in ter tal pisarn in podobnih prostorov so v skladu z namenom posameznega prostora. Strop dvorane je obložen z akustično podkonstrukcijo, v katero je vgrajena odrska razsvetljava. Na stropu odra je bila postavljena potrebna konstrukcija za vso potrebno svetlobno, ter zvočno in scenografsko opremo. Materiali, ki so prisotni v zunanosti, so les v prvem in drugem nadstropju, pritličje pa je zaključeno z ometom, ki temelji na kontekstu mesta Šenčur. Mizarstvo je aluminijasto, sistem za zaščito pred soncem in zatemnitev pa iz lesa. Finalna obdelava tal in podkonstrukcije odra je v skladu z materiali predvidenimi v programu.

OVOJNICA

Ovoj objekta je zasnovan po vzoru ljudske arhitekture, prisotne v kontekstu Šenčurja. Pritličje oz. osnova objekta je zasnovana kot kontaktni fasadni sistem - kamena volna d=15cm, in zaključeno z ometom. Lesen korpus, torej prvo in drugo nadstropje, ima obliko lahke štiristrešnice. Ovoj zgornjih etaž je v celoti izveden s sistemom prezračevanih fasad in zaključno oblogo iz vertikalno postavljenih lesenih letvic. Zaščita pred soncem je estetsko povezana z materializacijo ovoja - vodoravno položenih lesenih elementov kot zaščite pred soncem.

OPIS POŽARNE VARNOSTI

Dostop za intervencijo gasilskih vozil je možen z vzhodne, južne in zahodne strani objekta.

Dvorana in oder ter pripadajoči prostori se nahajajo v zasebnem ločenem požarnem sektorju. Dvorana ima v vseh etažah dva evakuacijska izhoda, nastopajoči prostori pa en evakuacijski izhod (dimenzioniran glede na število uporabnikov in obiskovalcev). Stopnice vodijo direktno v pritličje, v okvirju obstoječih gabaritov pa se nadaljujejo v prvo in drugo nadstropje. Stopnišča so pozicionirana glede na prostorsko zasnovo objekta tako, da zadostijo zahtevi po številu predvidenih uporabnikov in pokrivajo maksimalno razdaljo do evakuacijskih izhodov (manj kot 30m). Hodniki, ki vodijo do evakuacijskih mest, so dimenzionirani v skladu z zahtevami razpisnega programa.

Kletne etaže so požarno varne, na mejah med evakuacijskimi conami pa so predvidene protipožarne pregrade EI60, odpornosti do 60 minut (vključno vsi zidovi in medetažne konstrukcije). Predpogoj za oblaganje zunanjih sten je razred B-d0. Etaže od kletne etaže -3 do 2. etaže imajo 3 protipožarna stopnišča. Glede na spremembe v številu uporabnikov, objekt je opremljen z sistemom za avtomatsko javljanje požara (AJP).

Odrvisno od notranjim hidrantnim omrežjem in varnostno razsvetljava. Odrski prostori in vsa požarna stopnišča imajo sistem za odvod dima in so opremljena z ognjevarnimi samozapiralnimi vrati, ki so zaščitena pred vdorom dima.

Dvorana - v vsaki drugi vrsti je 17 in 19 sedežev za gledalce, dostop je na dveh mestih v zadnjem delu dvorane (stopniščno jedro in dve dvigali), razdalja med vrstami je večja od 45 cm, stranski dostop do sedežev. je 160 cm.

PROSTORSKA ORGANIZACIJA

Privzeti program je organiziran tako, da se vhodni prostori kulturnega doma in knjižnice nahajajo v isti etaži – pritličju. Vhodna avla kulturnega doma (10,00 m x 18,20 m) se navezuje na vhodni trg in severno stran parcele, medtem ko je vhodni del knjižnice. Na ustopni hodnik se nadovezujejo spremljevalni prostori za obiskovalce in zaposlene povezani s predsobo. Vhodni prostor knjižnice je enakih dimenzij kot predprostor kulturnega doma, ki je povezan s spremljajočimi prostori in programom za obiskovalce. Oba vhodna prostora imata skupen sanitarni sistem, garderobe za obiskovalce so pa organizirane posebej za oba programa. Tloris v obliki črke L določajo servisni tokokrog-prostori, med katerimi se se nahajajo polivalentni prostori. V prvem nadstropju so prostori za izvajalce in prostori knjižnice, dokler so na drugem nadstropju prostori knjižnice namenjeni predvsem obiskovalcem. Obe etaži sta zasnovani kot kompakten lesen korpus. V kletnih etažah so večnadstropna dvorana, odrski prostori in tehnični kompleks kulturnega doma in knjižnice. Klet in nadstropje sta med seboj povezani s tremi stopniščnimi jedri, 3 tremi dvigali ter dodatnim dvigalom in stopniščem za knjižnični program.

Shrambe za nastopajoče, odrska shramba in zakulisje se nahajajo v kletnih etažah in so med seboj povezane s tovornim dvigalom. Dovoz dostavnih vozil s tovornim dvigalom je urejen na severni strani na koti dovozne ceste (Štefanova ulica).

V prostore tehničnega sklopa in agregatov se dostopa preko pogreznjenega dvorišča v kletni etaži (-4,95m). Dovoz tehnične opreme je predviden skozi dvorišče na severnem delu parcele. Tehnični prostori so akustično ločeni od preostalega dela objekta. Lokacija tehničnih prostorov omogoča enostaven dostop za potrebe vzdrževanja, dosežena pa je tudi optimalna dolžina razvoda prezračevalnega sistema prostorov dvorane, odra, doma kulture in knjižnice.

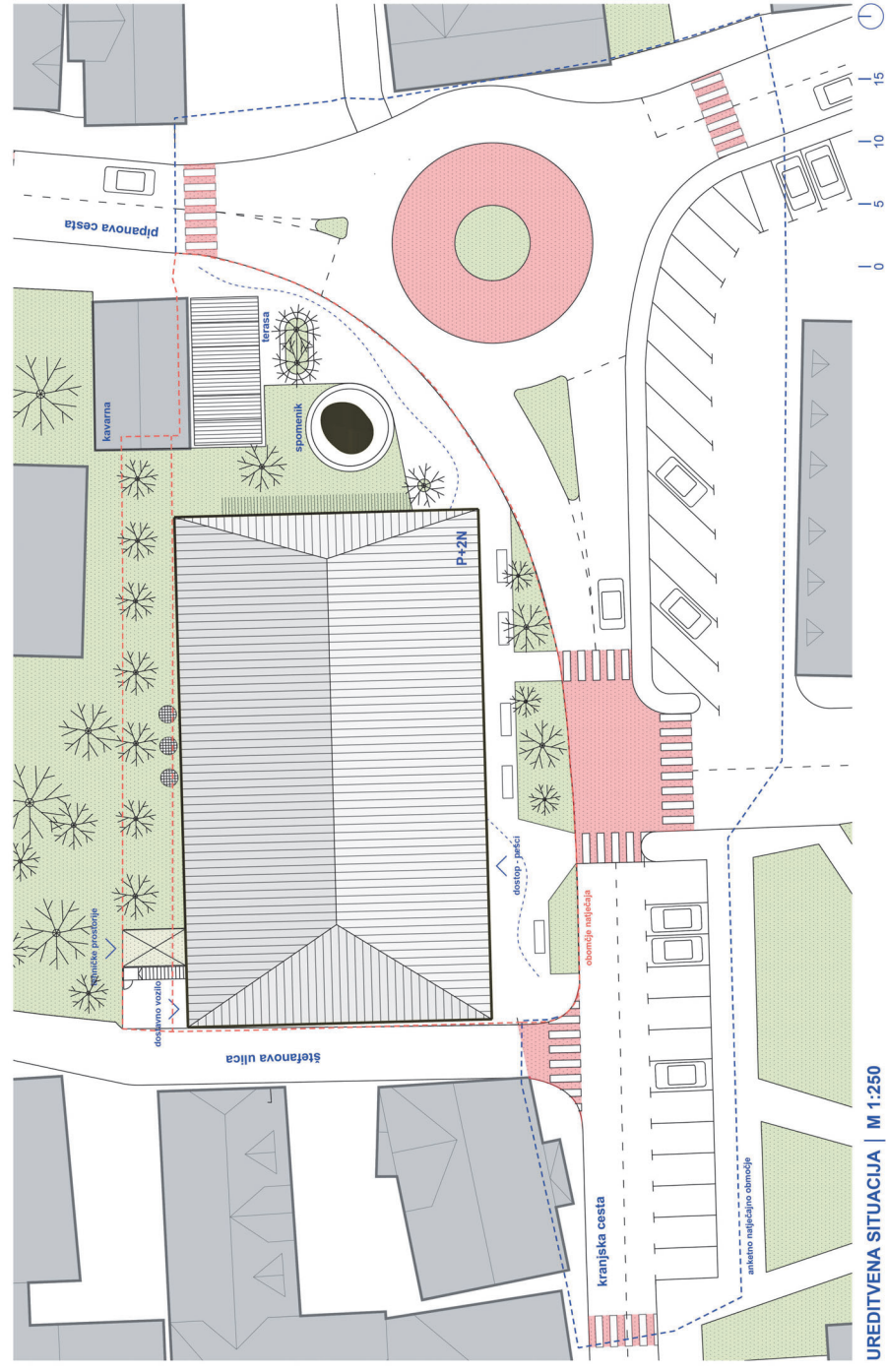
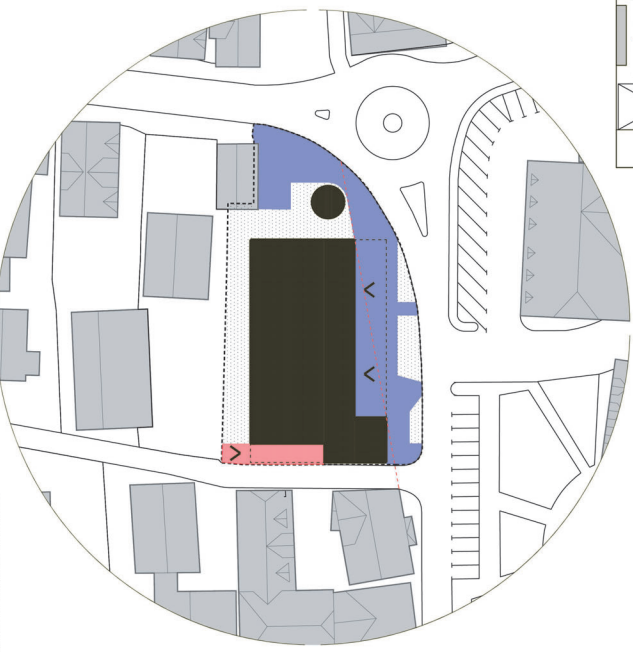
GRADNJA

Konstruktivski koncept objekta je razdeljen na kletni in nadzemni del. Kletni del je v celoti izveden kot armirano betonski sistem, s tem da je konstrukcija, ki ločuje klet -1 nadstropje in pritličje višine 165 cm. Kletne armiranobetonske stene (20cm zid + 5cm inštalacija in obloga) prenašajo obremenitev objekta na armiranobetonsko ploščo debeline 70cm. Konstrukcija zgornjih etaž je zasnovana kot skeletni leseni sistem v kombinaciji z armirano betonskimi servisnimi jedri. Streha objekta je lesena iz lameliranih nosilcev, ki določajo štiristrešno formo.

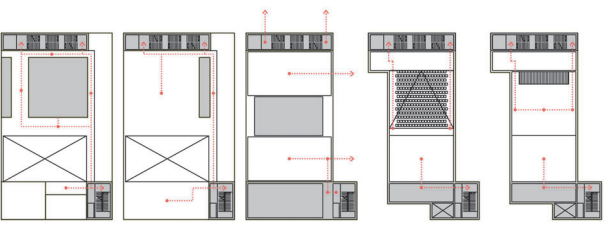
URBANISTIČNA DISPOZICIJA

Urbanistično-arhitekturna zasnova opredeljuje vhodni trg kulturnega doma in knjižnice kot nekakšno nadaljevanje večnamenskih prostorov objekta. Linije fasade pritličja objekta se nanaša na obstoječo linijo fasade sosednjih objektov. Obkrojuje se nadaljevanje ulice, ki se vleče pod volumen stavbe in obkrojuje predimenzionirano verando v voglu trga, ki nakazuje skupno uporabo obkroževalcev in prostotalih stanovalcev.

Sedanjaja linija se kot podlajšek, uličnega pročelja dotika obstoječega lege spomenika Marije Terezije, ki se vključuje v urbani sklop kulturnega centra. Nadalje se linija fasade bori in vori nabo za varstvo varne sosesnjega objekta. Urbanistično načrtovanje obravnava le eno drevo arhivirane vrste, ki se vključuje v urbanistično načrtovanje, medtem ko se nadaljevanje maksimalno orientirano bistvenim obstoječim elementom v prosti trgu, ki sledi voglu najprostranega urbanističnega obkroževalca in arhitekture.



UREDITIVNA SITUACIJA | M 1:250



OPIS POZARNE ZAŠČITE

Dostop za intervencijo gasilskih vozil je možen z vzhodne, južne in zahodne strani objekta. Dvorana in odler ter pripadajoči prostori se nahajajo v zasebnem ločenem požarnem sektorju. Dvorana ima v vseh etažah dva evakuacijska izhoda, nastopajoči prostori pa en evakuacijski izhod (dimenzioniran glede na število uporabnikov in obkroževalcev). Stopenice vodijo direktno v pritličje, v okvirju obstoječih gabaritov pa se nadaljujejo v prvo in drugo nadstropje. Stopenišča so pozicionirana glede na prostorsko zasnovo objekta tako da zagotavljajo zastonj pot za evakuacijo v primeru požara in potnogo materialno opremo. Stopenišča so dimenzionirana glede na število uporabnikov, ki bodo evakuirani na mest, so dimenzionirani v skladu z zahtevami razpisnega programa.

Klene etaže so požarno varne, na mejah med evakuacijskimi conami pa so prečiščene protipožarne pregrade E160, odpornosti do 60 minut (Mljudno vsi zidovi in meclatžne konstrukcije. Predpogoj za oblaganje zunanjih sten je razred B-s0. Etaže od kletne etaže -3 do 2. etaže imajo 3 protipožarna stopenišča. Glede na spremembe v številu uporabnikov, objekt je opremljen z sistemom za avtomatsko javljanje požara (AJP).

Odvodno od notranjih hidrantnih omežem in varnostno razsvetlavo. Odrski prostori in vsa požarna stopenišča imajo sistem za odvod dima in so opremljena z ogrevalnimi samozaprtnimi vrati, ki so zaščiteni pred vdorom dima.

Dvorana - v vsaki drugi vrsti je 17 in 19 sedežev za gledalce, dostop je na obeh mestih v zasedem delu dvorane (stopniščno jedro in dve dvigali), razdalja med vrstami je večja od 45 cm, stranski dostop do sedežev, je 160 cm.

MATERIALI
Konstrukcija požarnih etaž je armirano betonoka, konstrukcija nateznih etaž je prebrzo tesana, razen evakuacijskih jeder, ki so armirano betonoka. V notranjosti prostorov kulturnega doma in knjižnice prevladuje les v kombinaciji s široko obdelano kovino. V notranjosti dvorane prevladuje les in kombinacija s široko obdelano kovino. V skladu z namenom posameznega prostora. Strop dvorane je obložen z akustično podkonstrukcijo, v katero je vgrajena odrska razsvetljava. Na stropu odra je bila postavljena potrebna konstrukcija za vso potrebno svetilobno, ter zvočno in scenografsko opremo. Materiali, ki so prisotni v zunanosti, so les in prvem in drugem nadstropju, pritličje pa je zaključeno z ometom, ki temelji na kontekstu mesta Sencur. Mizarstvo je aluminijasto, sistem za zaključilo pred soncem in zatemniteljev pa iz lesa. Finalna obdelava tal in podkonstrukcije odra je v skladu z materiali predvidenimi v programu.

HEMA EVAKUACIJE



GLEDAIŠKA PREDSTAVA



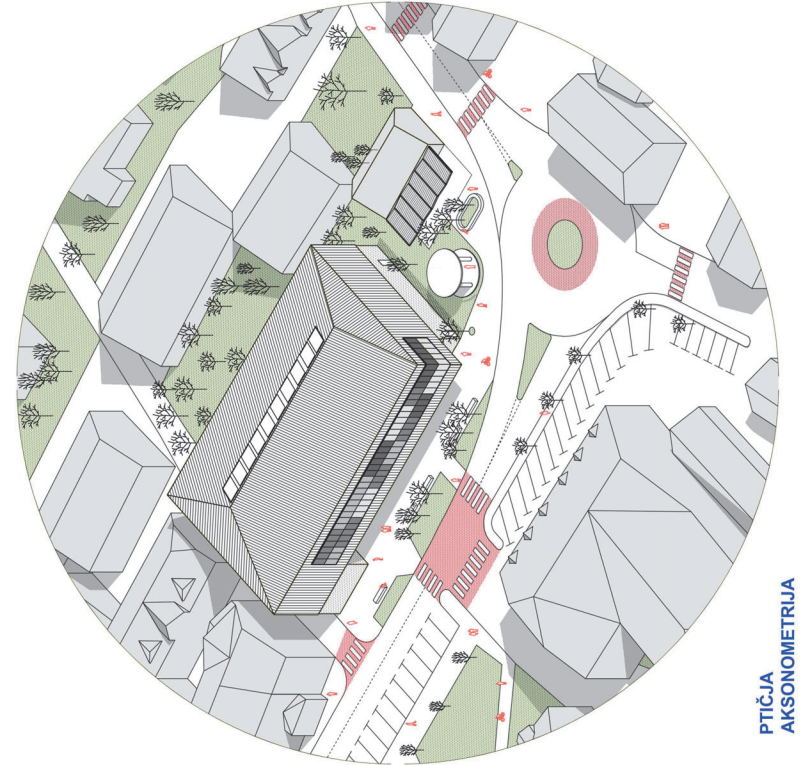
KONCERT



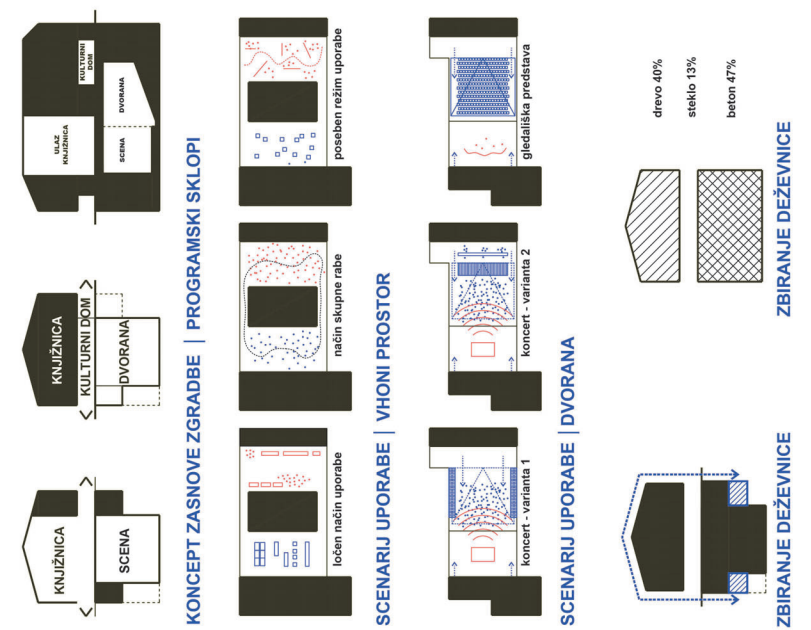
VHODNI PROSTOR | DOM KULTURE



VHODNI PROSTOR | KNJIŽNICA



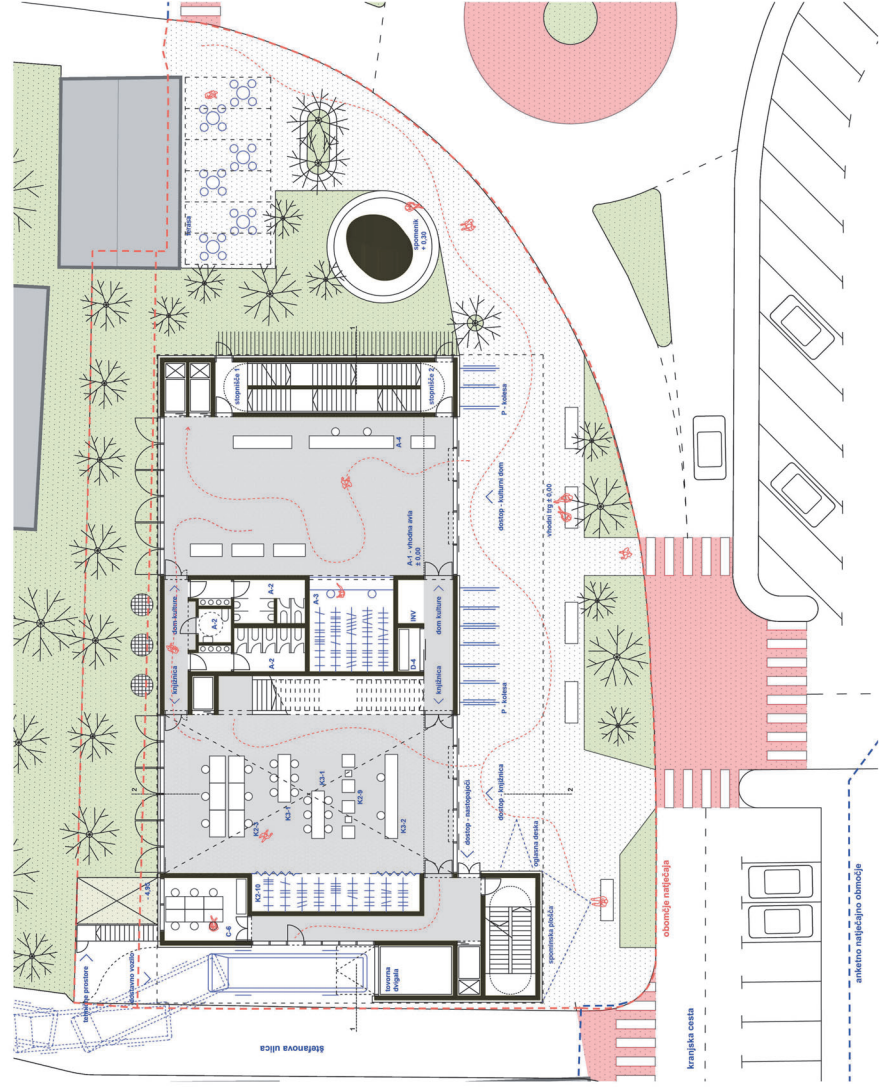
PTIČJA AKSONOMETRIJA



POGLED Z JUGA



PERSPEKTIVNI POGLLED Z OČIŠČA PEŠČA S SMERIJU



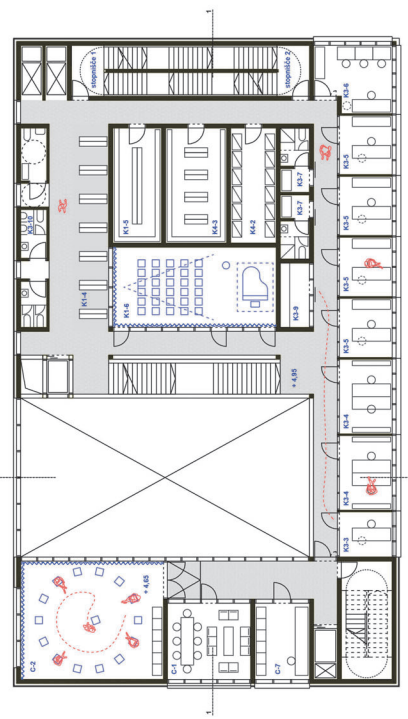
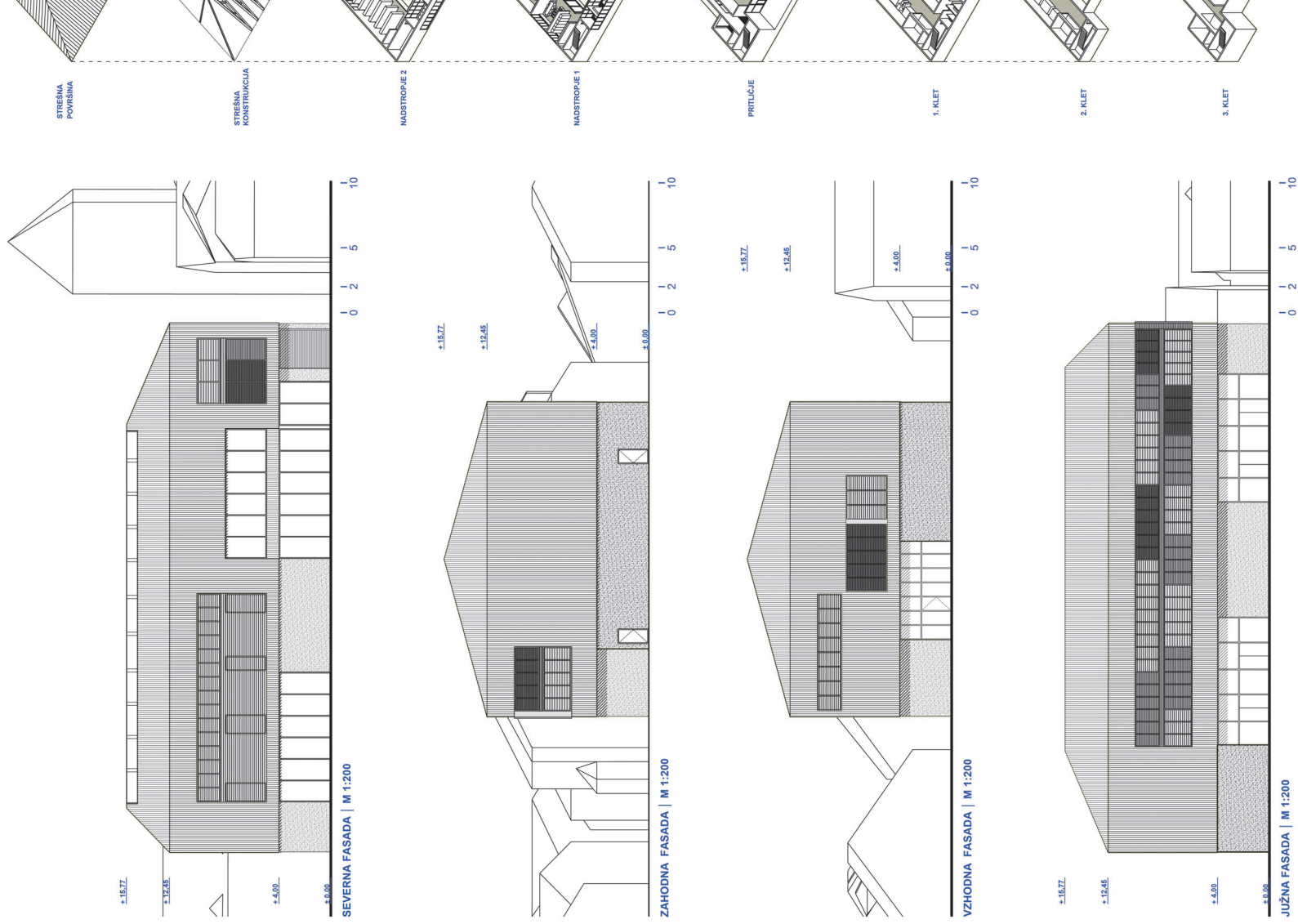
OPIS TRAJNOSTNEGA DIZAJNA

Stramba je zasnovana kot preprost in kompakten volumen s poudarjenimi vertikalnimi elementi, kot so, širinska straha, vhodna veranda in priljublje, lesena konstrukcija v nadstropjih ter estetska preprosta fasada. V prvem nadstropju so predstavljeni prostori dvoranice, odprti prostori, sprejemni prostori in tehnični prostori so v celoti vkopani, s čimer se doseže nižja vtična objekta, optimalen delež celotne površine fasade ter pasivna toplotna in zvočna izolacija volumskega največjih prostorov. Dostop za obiskovalce kulturnega doma, knjižnice in nastopajoče je urejen v višini dosegljivega tla. Vsi prostori, do katerih morajo imeti dostop invalidi, so dostopni z dvigalom, kar pomeni, da je celoten zasnoven sistem zasnovan za vključevanje vseh vrst uporabnikov. Medsestranska konstrukcija prilijca in stopniščno jedro so zasnovani kot armirano betonska konstrukcija, medtem ko je ostala nadzemna konstrukcija, vključno s streho, zasnovana kot lesena konstrukcija. Prostori dvoranice in odra imajo neodvisen sistem ogrevanja/ohlajenja ter rekuperacije zraka, opremljenega s trakom, ki odvaja toploto od sistema ogrevanja/ohlajenja. Zrak, ki prihaja iz sistema ogrevanja/ohlajenja, se vrača v sistem za ogrevanje prostora, kar zagotavlja optimalno učinkovitost. Prostori so nahajajo v območju spuščanega stropa. Da bi dosegli večjo dimenzijo vhodnega prostora kulturnega doma in knjižnice, je predvidena značajna zavesa za zmanjšanje izgub energije pri vsotoplostoju obiskovalcev in zaposlenih. Prilijca fasada je kontaktna fasada iz kamene volne z zaključnim premazom iz klasičnega omata. Fasadi prilega in drugoga nadstropja sta zasnovani kot celoten sistem, ki vključuje oblogo iz vertikalno postavljenih lamel.

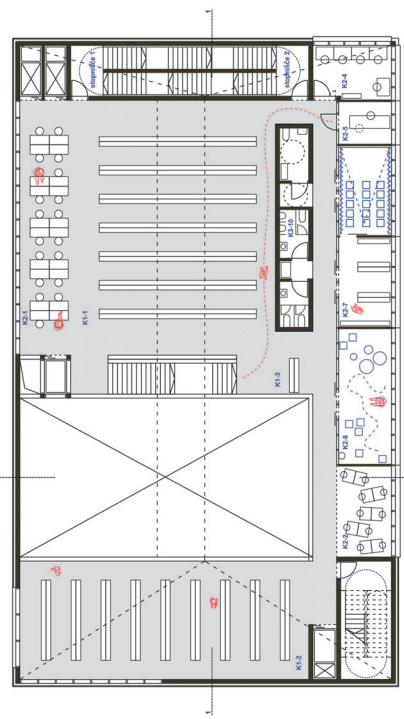
Steklene površine fasad, ki se nahajajo na vzhodni, zahodni in južni strani, so prekrite s horizontalnim lesenim brizole sistemom, oblikovanim skladno z ostalo prezeščevano fasado, s ciljem zaščite prostorov pred prekomerno sončno svetlobo. Vhodni in toplotni izolacijski sistem sta zasnovani kot celoten sistem, ki vključuje oblogo iz vertikalno postavljenih lamel.

Energetski koncept ogrevanja in hlajenja prostorov ter priprave tople vode zagotavlja toplotna črpanka zrak-zrak, zrak-voda kot najpogostejši sistem skupne porabe energije. Konstrukcija in prezeščevana fasada, predstavlja več kot 30 % doleži lesenih materialov, v odnosu na celoten delež gradbenih materialov.

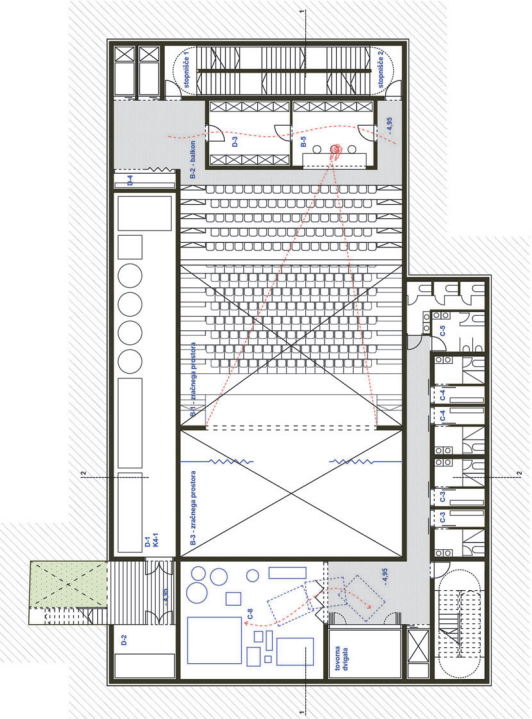
TLORIS PRILIJACE | M 1:200



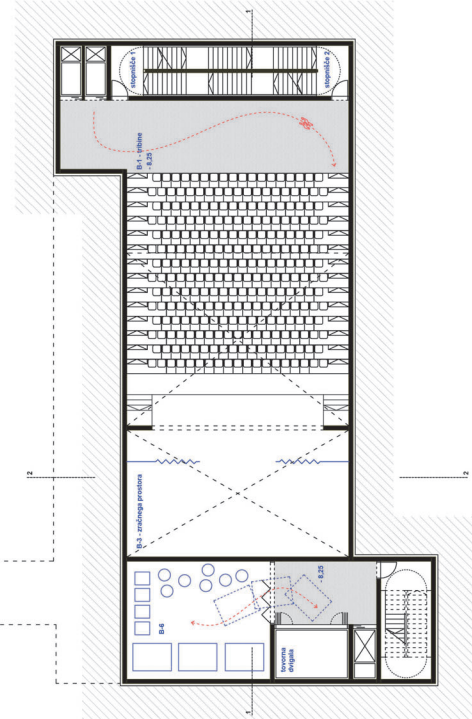
TLORIS 1. NADSTROPJA | M 1:200



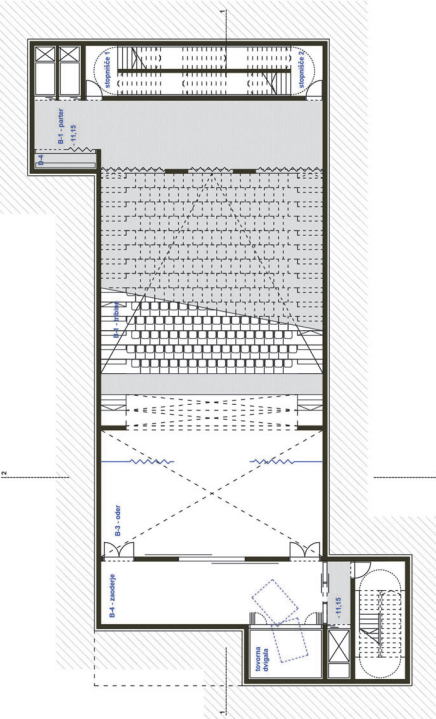
TLORIS 2. NADSTROPJA | M 1:200



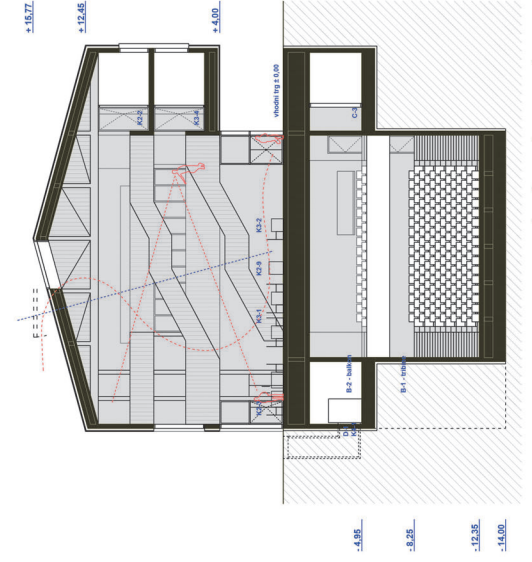
TLORIS 1. KLETI | M 1:200



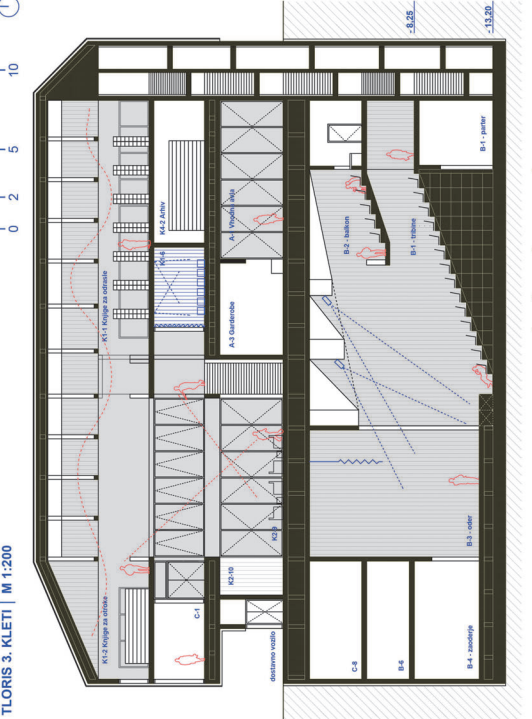
TLORIS 2. KLETI | M 1:200



TLORIS 3. KLETI | M 1:200



VZDOLŽNI PREREZ 2-2 | M 1:200



PREČNI PREREZ 1-1 | M 1:200

PROSTORSKA ORGANIZACIJA

Prizet program je organiziran tako, da se vhodni prostori kulturnega doma in knjižnice nahajajo v isti etaži - prilijca. Vhodna avla kulturnega doma (10,00 m x 18,20 m) se navezuje na vhodni trg in severno stran parcele, medtem ko je vhodni del knjižnice. Na ustropni hodnik se nato povezuje sprejemni prostori za obiskovalce in zaposlene s predstavo. Vhodni prostor knjižnice je enakih dimenzij kot predstava kulturnega doma, ki je povezan s sprejemnimi prostori in programom za obiskovalce. Oba vhodna prostora imata skupen sanitarni sistem, garderobe za obiskovalce so pa organizirane posebej za obo program. Tloris v obliki črte L dobočaj servisi tokokrogli prostor, med katerimi so se nahajajo povabljeni prostori. V prvem nadstropju so prostori za zvajalce in prostori knjižnice, do kateri so na drugem nadstropju prostori knjižnice namenjeni predstavi. Obe etaži sta zasnovani kot kompakten leseni korpus. V kletnih etažah so namenjeni prostori za koncerte, ki vključujejo koncertni orkester in sestrski program. 3 treme dvigali ter dodatnim dvigalom in stopniščem za knjižnični program.

Stramba za nastopajoče, odtska shramba in zakuljaje se nahajajo v kletnih etažah in so med seboj povezane s tovornimi dvigalom. Dovoz dostavnih vozil s tovornimi dvigalom je urejen na severni strani na koti dovozne ceste (Štefanova ulica).

V prostore tehničnega sklopa in agregator se dostopa preko pogreznjene dvorišča v kleti etaži (-4.95m). Dovoz tehnične opreme je predviden skozi dvorišče na severnem delu parcele. Tehnični prostori so akustično ločeni od preostalega dela objekta. Lokacija tehničnih prostorov omogoča enostaven dostop za potrebe vzdrževanja, dosežena pa je tudi optimalna dožnja razvoda prezeščevane sistema prostorov dvoranice, odra, doma kulture in knjižnice.

OVONICA

Ovo objekta je zasnovan po vzoru ljudske arhitekture, prisotne v kontaktski, šenčurja. Prilijca oz. osnova objekta je zasnovana kot kontaktni fasadni sistem - kamena volna de-15cm, in zaključeno z ometom. Leseni korpus, tone prvo in drugo nadstropje, ima obliko lahke štiristranske. Ovoj zornih etaž je v celoti izveden s sistemom prezeščevanih fasad in zaključno oblogo iz vertikalno postavljenih lesenih letvic. Zaščita pred soncem je estetsko povezana z materializacijo ovoja - vodravno položnih lesenih elementov kot zaščite pred soncem.

GRADNJA

Konstruktivski koncept objekta je razdeljen na kletni in nadzemni del. Kletni del je v celoti izveden kot armirano betonski sistem, s tem da je konstrukcija, ki bojuje klet - 1 nadstropje in prilijca višine 165cm. Kletne armiranobetonske stene (20cm zid + 5cm inštalacija in obloga) presegajo dimenzije objekta na armiranobetonsko ploščo debeline 70cm. Konstrukcija zgornjih etaž je zasnovana kot skletni leseni sistem v kombinaciji z armirano betonskim servisnim jedri. Stena objekta je lesena E. Armirani nosilci, ki dobočaj štiristransko formo.

POZOR!!! IZPOLNITI JE POTREBNO 3 LISTE/ZAVIHKE!!!

POVRŠINE JE POTREBNO IZMERITI SKLADNO S SIST ISO 9836

STAVBA

zap.št.	ETAŽA	BRUTO POVRŠINA m2
1	KLET -3	649.33
2	KLET -2	681.38
3	KLET -1	890.98
4	PRITLIČJE	824.41
5	1. NADSTROPJE	991.42
6	2. NADSTROPJE	991.42
	SKUPAJ BRUTO	5028.94

zap.št.	ETAŽA	NETO POVRŠINA m2
1	KLET -3	582.68
2	KLET -2	614.3
3	KLET -1	797.05
4	PRITLIČJE	680.29
5	1. NADSTROPJE	688.02
6	2. NADSTROPJE	697.43
	SKUPAJ NETO	4059.77

URBANIZEM za izračun faktorjev se upošteva velikost GP **1.860,00m²**

FAKTOR		
BTP	bruto površina stavbe nad terenom v m ²	2807.25
FI	faktor izrabe v %	$2807.25\text{m}^2 / 1860\text{m}^2 = 1.51$ (151%)
FZ	faktor zazidanosti v %	$1000,54\text{m}^2 / 1860\text{m}^2 = 0.54$ (54%)
FZP	faktor zelenih površin v %	$380.97\text{m}^2 / 1860\text{m}^2 = 0.20$ (20%)

NETO POVRŠINE STAVBE

DOSEŽENE NETO POVRŠINE STAVBE

KULTURNO DOM

zap.št	NAZIV PROSTORA	POVRŠINA m2	ŠTEVIL	POVRŠINA SKUPAJ m2	ETAŽA	POVRŠINA m	ŠTEVIL	POVRŠINA SKUPAJ m2
A	Vhodni večnamenski prostor							
A-1	Vhodna avla	180	1	180	pritličje	181	1	181
A-2	sanitarije m+ž	42	1	42	pritličje	40.24	1	40.24
A-3	garderobe	28	1	28	pritličje	32.19	1	32.19
A-4	blagajna	5	1	5	pritličje	5	1	5
B	Odrski prostor							
B-1	velika dvorana - parter	260	1	260	klet -3	277.55	1	277.55
B-2	velika dvorana - balkon	80	1	80	klet -1	79.68	1	79.68
B-3	oder	154	1	154	klet -3	143.22	1	143.22
B-4	zaoderje	56	1	56	klet -3	56.03	1	56.03
B-5	tehnična kabina (v sklopu velike dvorane)	0	1	0	klet -1	21.37	1	21.37
B-6	skladišče	50	1	50	klet -2	67.42	1	67.42
C	Zodrje, prostori za nastopajoče, uprava							
C-1	skupna soba za nastopajoče	28	1	28	1. nadstropje	25.2	1	25.2
C-2	vadnica za nastopajoče	48	1	48	1. nadstropje	67.05	1	67.05
C-3	garderobe nastopajoči m/ž	18	1	18	klet -1	19.34	1	19.34
C-4	garderobe nastopajoči m/ž	18	1	18	klet -1	19.34	1	19.34
C-5	sanitarije osebje m+ž	22	1	22	klet -1	20.21	1	20.21
C-6	pisarna uprava	20	1	20	pritličje	21.01	1	21.01
C-7	delavnica	18	1	18	1. nadstropje	16.56	1	16.56
C-8	skladišče	50	1	50	klet -1	67.42	1	67.42
D	Tehnični prostori (lahko v kleti)							
D-1	Tehnični prostori (kotlovnica, klimati, instalacije, transformatorska postaja)	84	1	84	klet -1	95.41	1	95.41
D-2	agregati	14	1	14	klet -1	13.63	1	13.63
D-3	teristorska soba	20	1	20	klet -1	21.37	1	21.37
D-4	prostor za čistila v vsaki nadzemni etaži	3	3	9		3.95	3	11.85
E	Komunikacije							
E-1..	Stopnišča, dvigala, hodniki cca 20%	98	1	290		645.03	1	645.03
	SKUPAJ NETO KULTURNI DOM		25	1494			25	1947.12

KNJIŽNICA

zap.št.	NAZIV PROSTORA	POVRŠINA m2	ŠTEVIL	POVRŠINA SKUPAJ m2	ETAŽA	POVRŠINA m	ŠTEVIL	POVRŠINA SKUPAJ m2
K1	Površina za knjižnično gradivo							
K1-1	Knjige za odrasle: velikost glede na postavitev polic	160	1	160	2. nadstropje	160.51	1	160.51 K1
K1-2	Knjige za otroke: velikost glede na postavitev polic	130	1	130	2. nadstropje	135.59	1	135.59
K1-3	Periodični tisk in časopisje: velikost glede na postavitev polic	4	1	4	2. nadstropje	4	1	4
K1-4	Neknjižno gradivo (DVD): velikost glede na postavitev polic	27	1	27	1. nadstropje	29.36	1	29.36
K1-5	Priročni arhiv knjižničnega gradiva	20	1	20	1. nadstropje	22.31	1	22.31
K2	Uporabniška mesta							
K2-1	Uporabniška mesta za uporabo gradiva: za eno mesto 2–2,5 m2	2.4	20	48	2. nadstropje	2.4	20	48 K2
K2-2	Uporabniška mesta za uporabo gradiva v oddelkih za otroke: 2 m2	2	10	20	2. nadstropje	2	10	20
K2-3	Uporabniška mesta z informacijsko-komunikacijsko opremo: 1,5–3,7 m2 (odvisno od namena in opreme)	3	9	27	prtiličje	3	9	27
K2-4	Prostori za usposabljanje in izobraževanje: za eno uporabniško mesto 3–3,5 m2,	3.33	5	16.65	2. nadstropje	3.33	5	16.65
K2-5	Prostori za usposabljanje in izobraževanje: mesto za učitelja 7 m2	7	1	7	2. nadstropje	8.91	1	8.91
K2-6	Prostor za dogodke (večnamenska dvorana): za en sedež 1 m2, za prostor namenjen izvajalcu (oder) 7 m2. Kapaciteta prostora zagotavlja udeležbo za vsaj 20 ljudi, v večjih krajevnih knjižnicah je kapaciteta ustrezno večja glede na potrebe. Predvideno za 30 oseb (en razred OŠ)	40	1	40	1. nadstropje	52.02	1	52.02
K2-7	Avdio-videoteka	40	1	40	2. nadstropje	38.46	1	38.46
K2-8	Igralnica (pravljčni kotiček) za otroški oddelek	30	1	30	2. nadstropje	28.4	1	28.4
K2-9	Prostor za sprostitev in družabnost: 4–8 m2	8	1	8	prtiličje	8	1	8
K2-10	Garderobe za obiskovalce	25	1	25	prtiličje	25.44	1	25.44
K3	Površina delovnih mest za osebje							
K3-1	Izposojevalni pult	10	2	20	prtiličje	10	2	20 K3
K3-2	Informacijski pult	5	1	5	prtiličje	5	1	5
K3-3	Pomožna pisarna za osebje, ki dela z uporabniki	9	1	9	1. nadstropje	9.48	1	9.48
K3-4	Pisarna za delo pri nabavi, katalogizaciji in opremi knjižničnega gradiva	15	2	30	1. nadstropje	15.63	2	31.26
K3-5	Pisarna za administrativno delo	12	4	48	1. nadstropje	12.42	4	49.68

K3-6	Pisarna za vodstveno osebje	18	1	18	1. nadstropje	19.35	1	19.35
K3-7	Garderobe in sanitarije za osebje	15	1	15	1. nadstropje	15.24	1	15.24
K3-8	Garderobe in sanitarije skupaj s kulturnim domom)	0	1	0	pritilčje	0	1	0
K3-9	Čajna kuhinja	0	1	0	1. nadstropje	7.49	1	7.49
K3-10	Sanitarije	0	1	0	1. nadstropje	20.7	1	20.7
K3-11	Sanitarije	0	1	0	2. nadstropje	20.7	1	20.7
K4	Tehnični prostori (lahko v kleti)							
	Tehnični prostori (kotlovnica, klimati, instalacije) - skupaj skulturnim domom	0	1	0	klet -1	0	1	0 K4
K4-2	Strežniška soba	20	1	20	1. nadstropje	20.85	1	20.85
K4-3	Arhiv	30	1	30	1. nadstropje	27.89	1	27.89
E	Komunikacije							
E-1...	Stopnišča, dvigala, hodniki cca 20%	176	1	176		791.71	1	791.71
	SKUPAJ NETO KNJIŽNICA		75	973.65			75	1664

CELOTNA STAVBA

NAZIV PROSTORA	POVRŠINA SKUPAJ m2	POVRŠINA SKUPAJ m2
Kulturno dom skupaj	1494	1947.12
Knjižnica skupaj	973.65	1664
SKUPAJ STAVBA NETO	2467.65	3611.12

OCENA INVESTICIJE

	OCENJENA VREDNOST BREZ DDV	DDV	SKUPAJ
STAVBA	8048000	1,770,560	9818560
ZUNANJA UREDITEV	1000000	220,000	1220000
SKUPAJ €	9048000	1990560	11038560

	navedba zneska SKUPAJ POGODBENA CENA BREZ DDV iz priloge 3 – INFORMATIVNA PONUDBA	DDV	SKUPAJ
PONUDBA SKUPAJ €	600000	132000	732000