

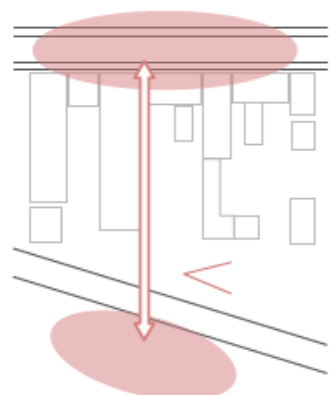


**UREDITEV ATRIJA OBČINSKE STAVBE IN OBMOČJA TRŽNICE V TRŽIČU**

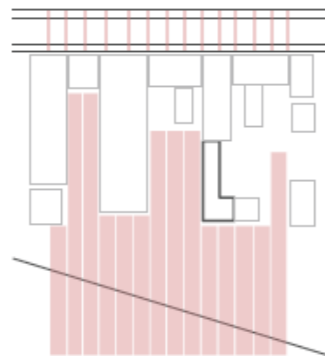
Arhitekturna zasnova	3
Situacija	4
Programska zasnova	5
Zasnova prometne ureditve	6
Konstruktivna zasnova	7
Faza 1 - atrij mestne hiše	8
Faza 2 - tržnica in parkirišče	11
Faza 2 - alternativni scenarij uporabe	15
Faza 3 - bregovi Tržiške Bistrice	17
Zasnova tlakovanja in zasaditve	19
Katalog urbane opreme	20
Detajli	21
Tehnično poročilo	22
Tabela površin	24
Ocena investicije	25
Plakati	26

## Kazalo

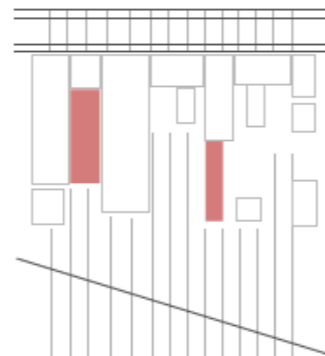
URBANIZEM



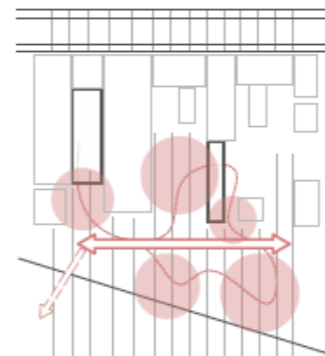
stičišče med novim stanovanjskim delom in starim mestnim jedrom, pogled na Neuhaus



interpretacija nepravilnih vrtov in navezava na Trg svobode

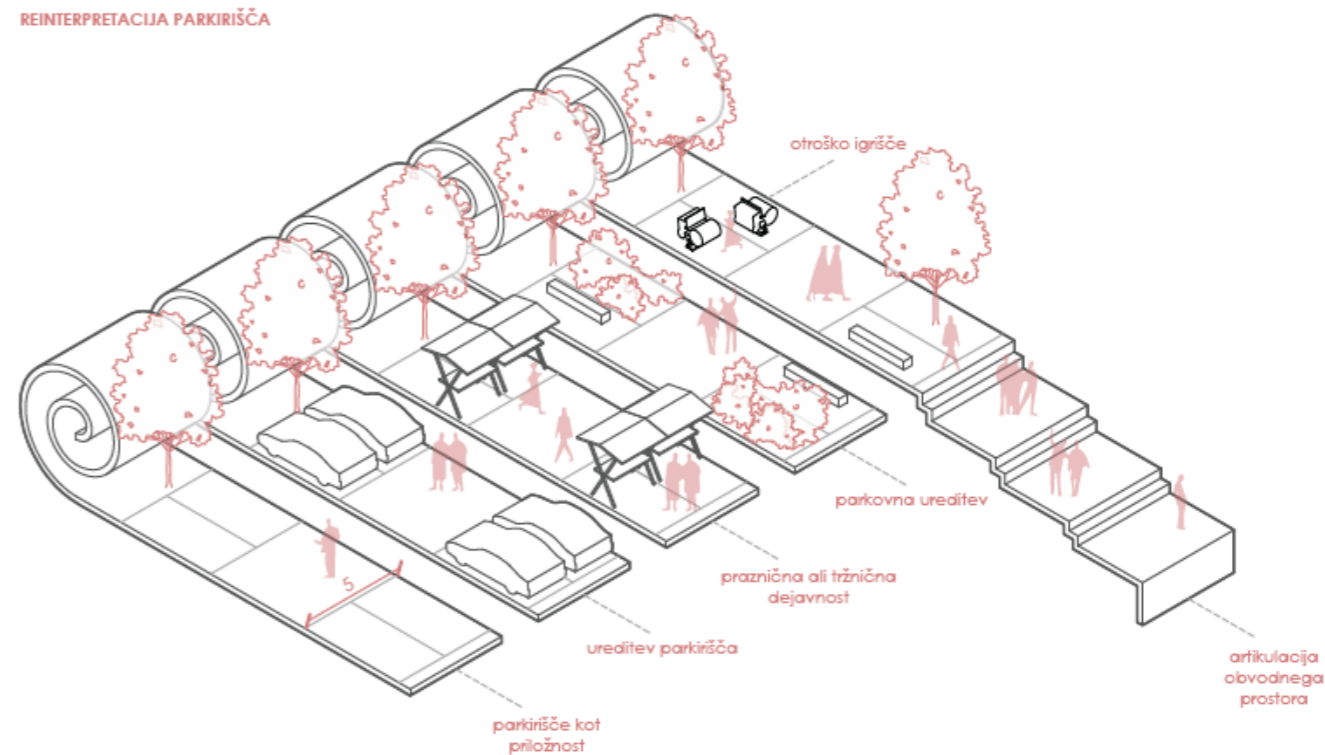


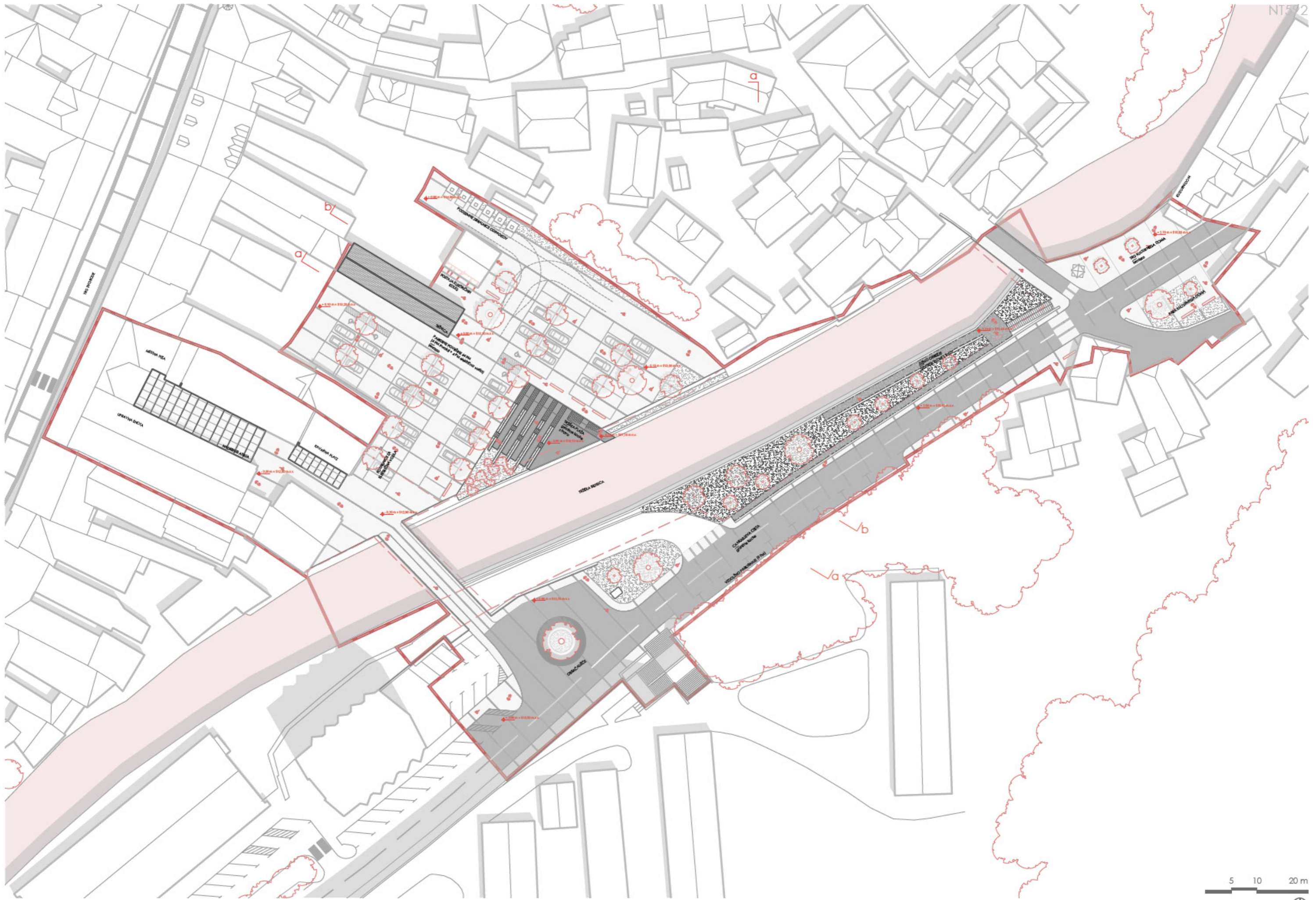
poseg se vpenja v obstoječe tkivo



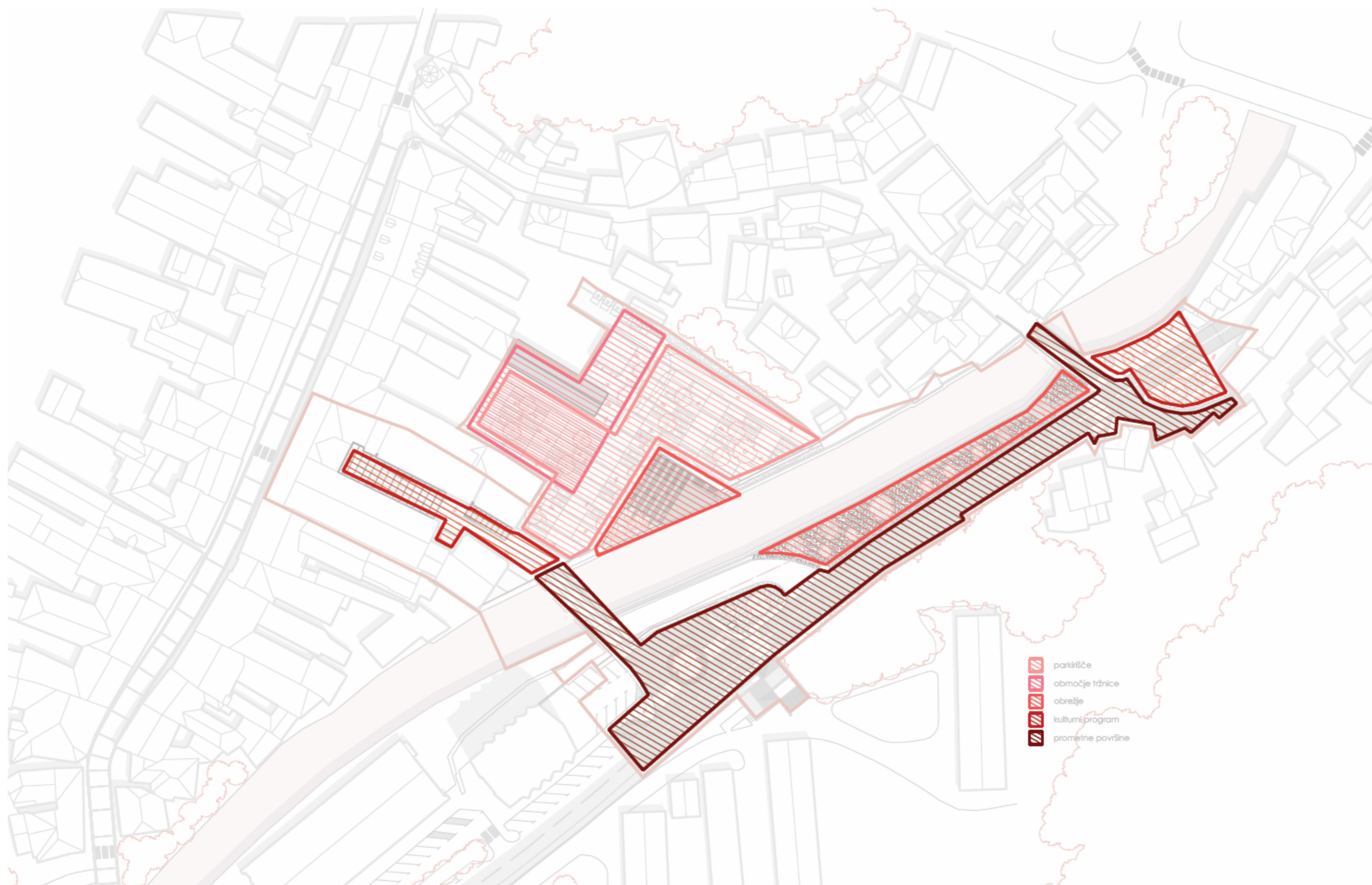
pretakanju med mikroambienti povečuje os v prečni smeri

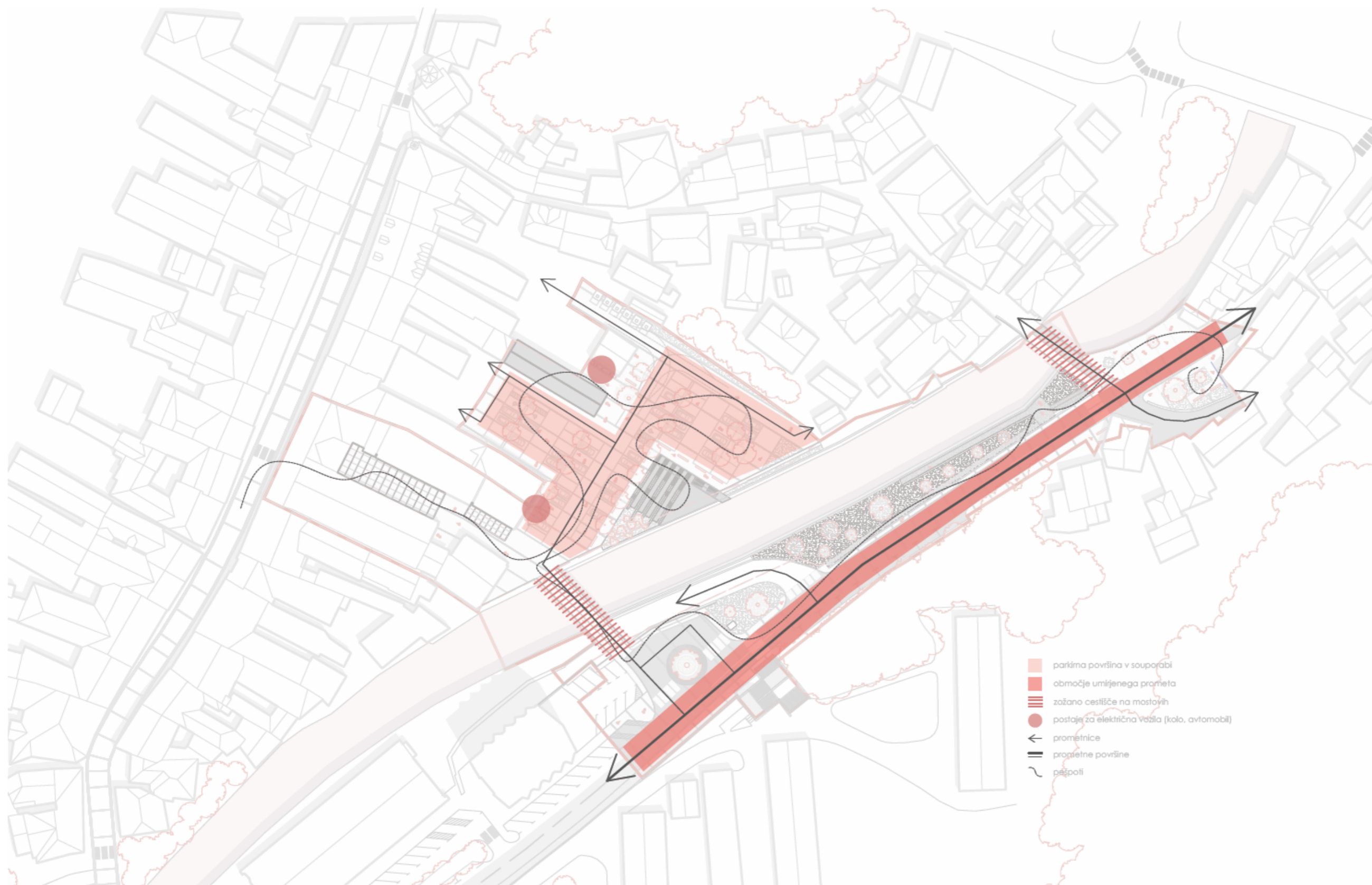
REINTERPRETACIJA PARKIRIŠČA



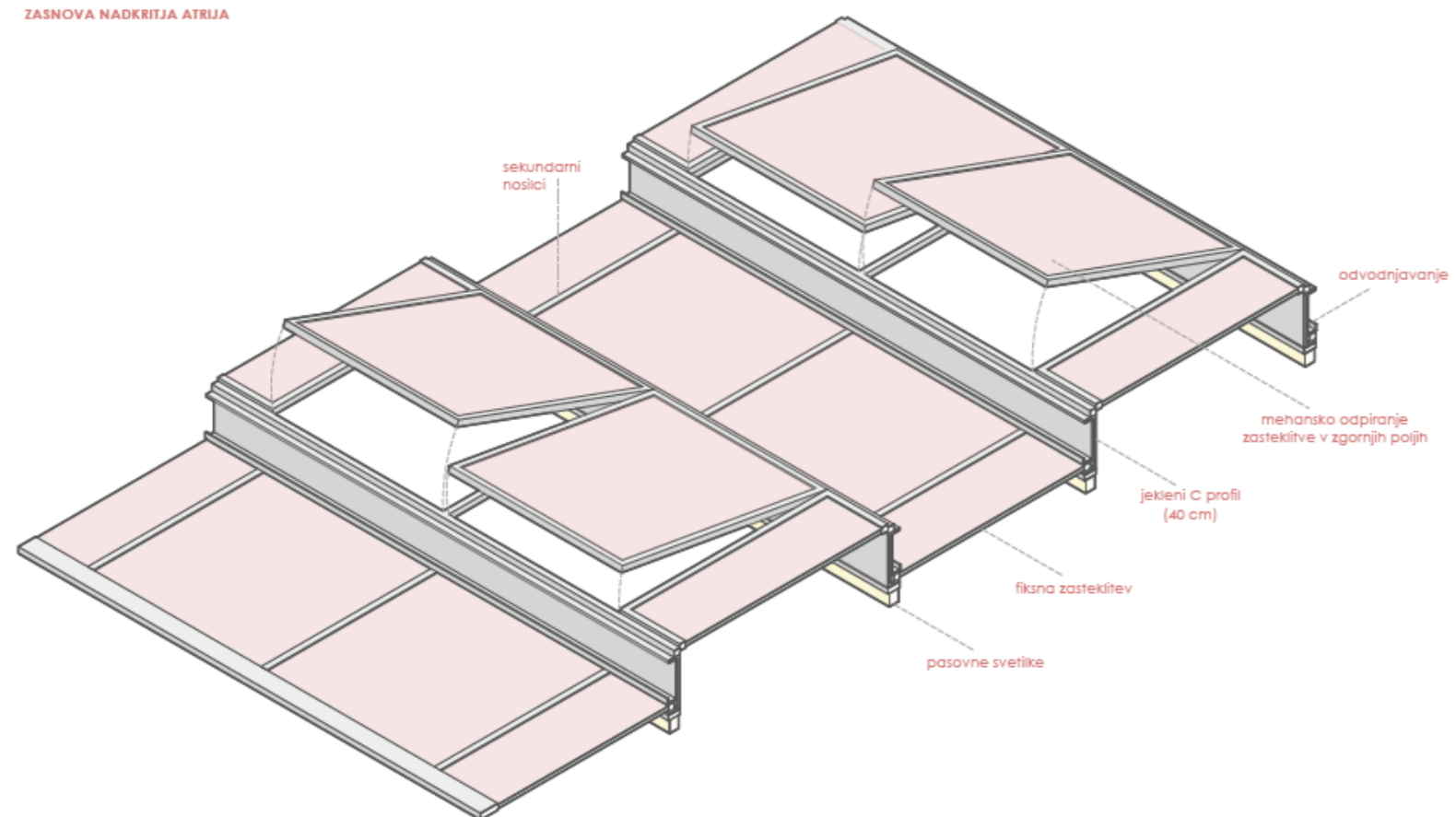


Situacija

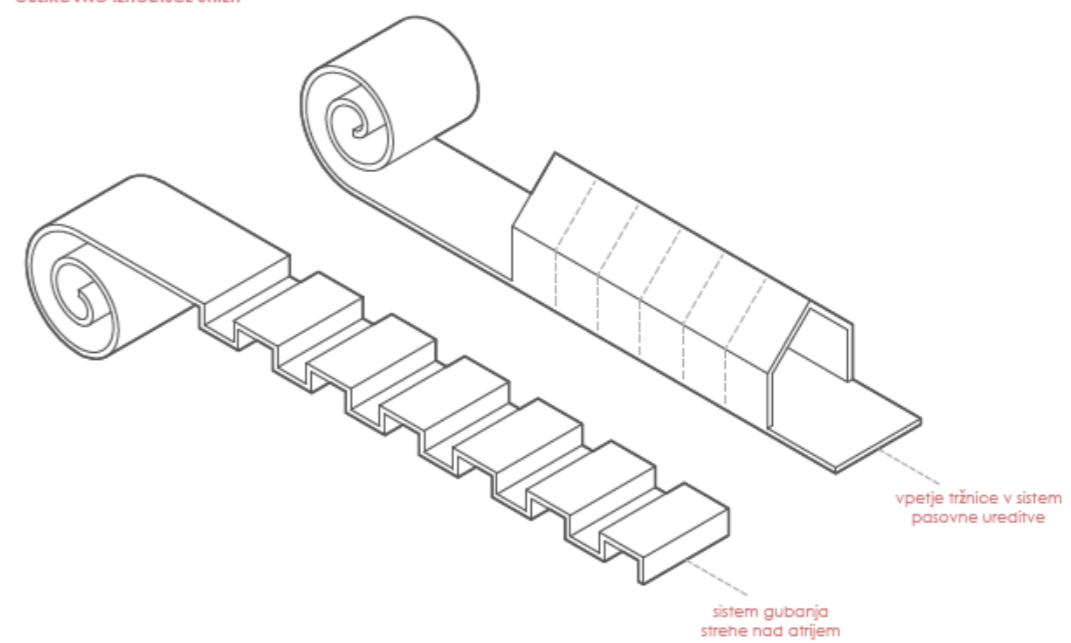




## ZASNOVA NADKRITJA ATRIJA



## OBLIKOVNO IZHODIŠČE STREH





Faza 1 - atrij mestne hiše





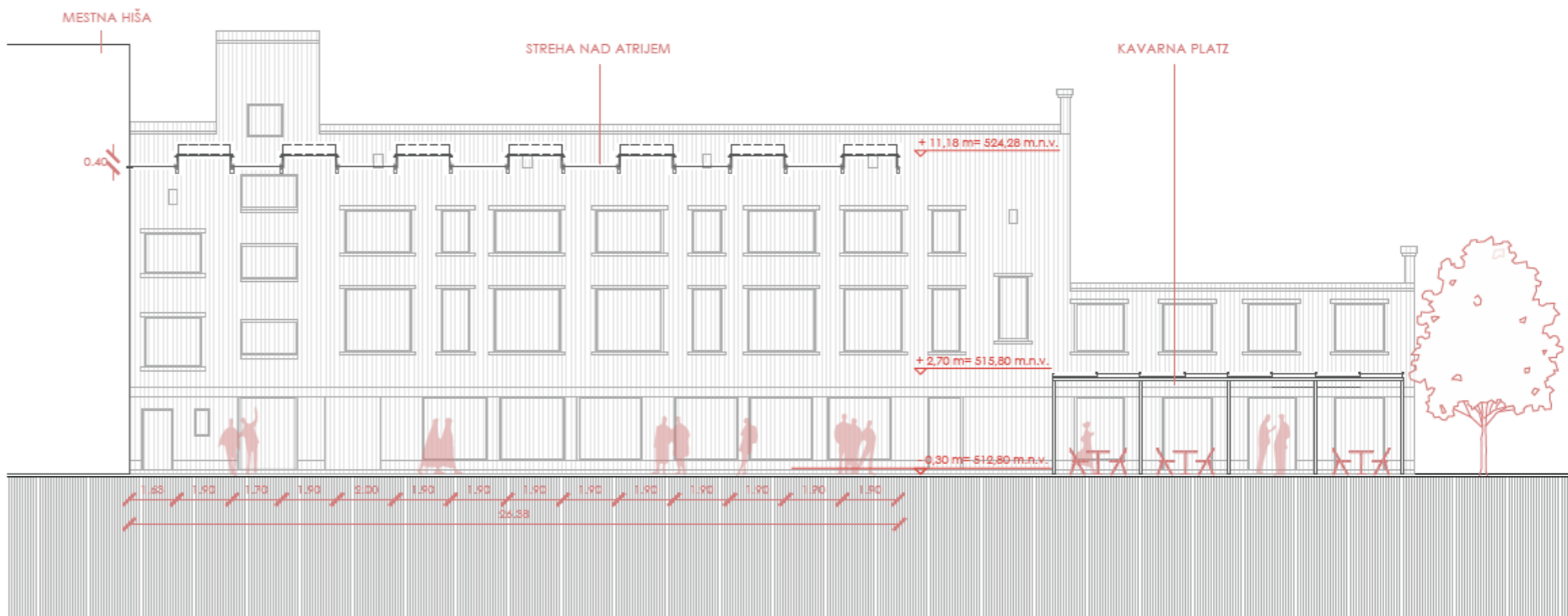
Faza 1 - atrij mestne hiše - floris



PREREZ A-A  
M 1:200



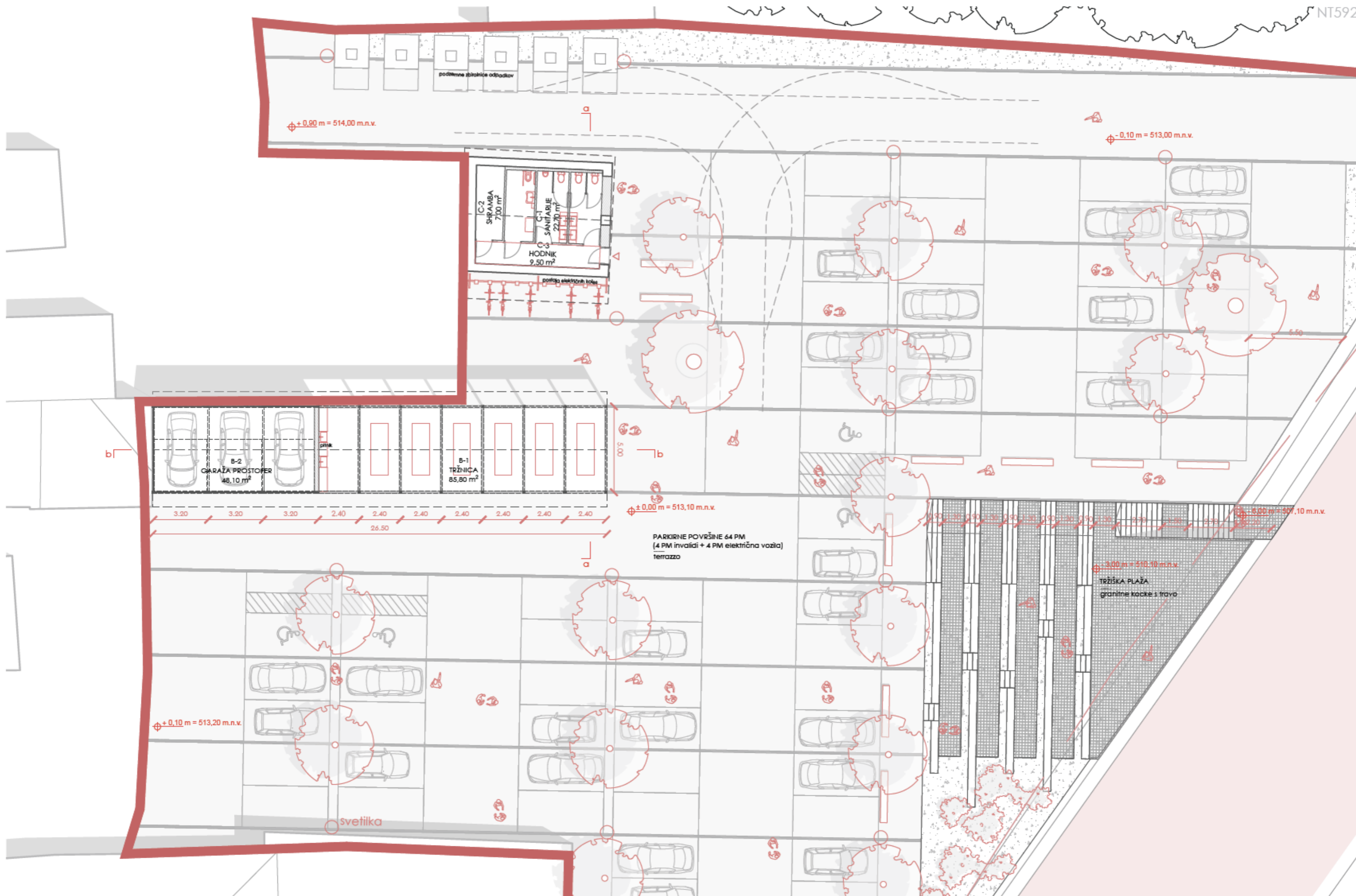
PREREZ B-B  
M 1:200



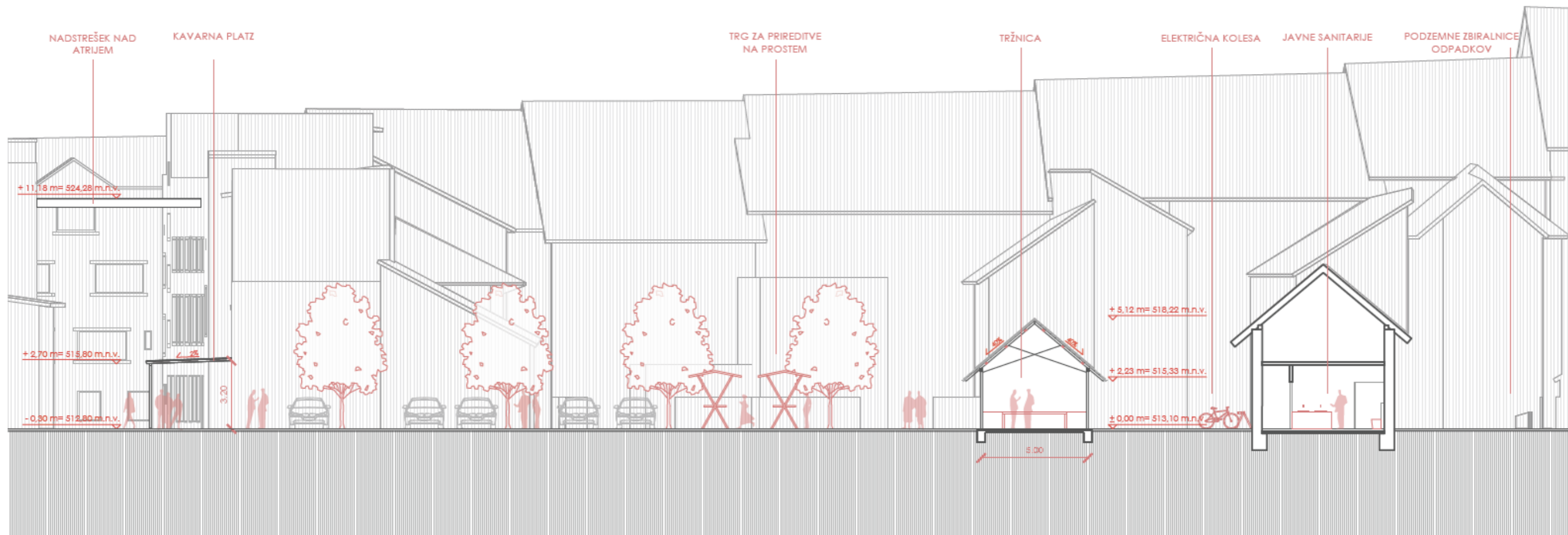
PREREZ C-C  
M 1:200



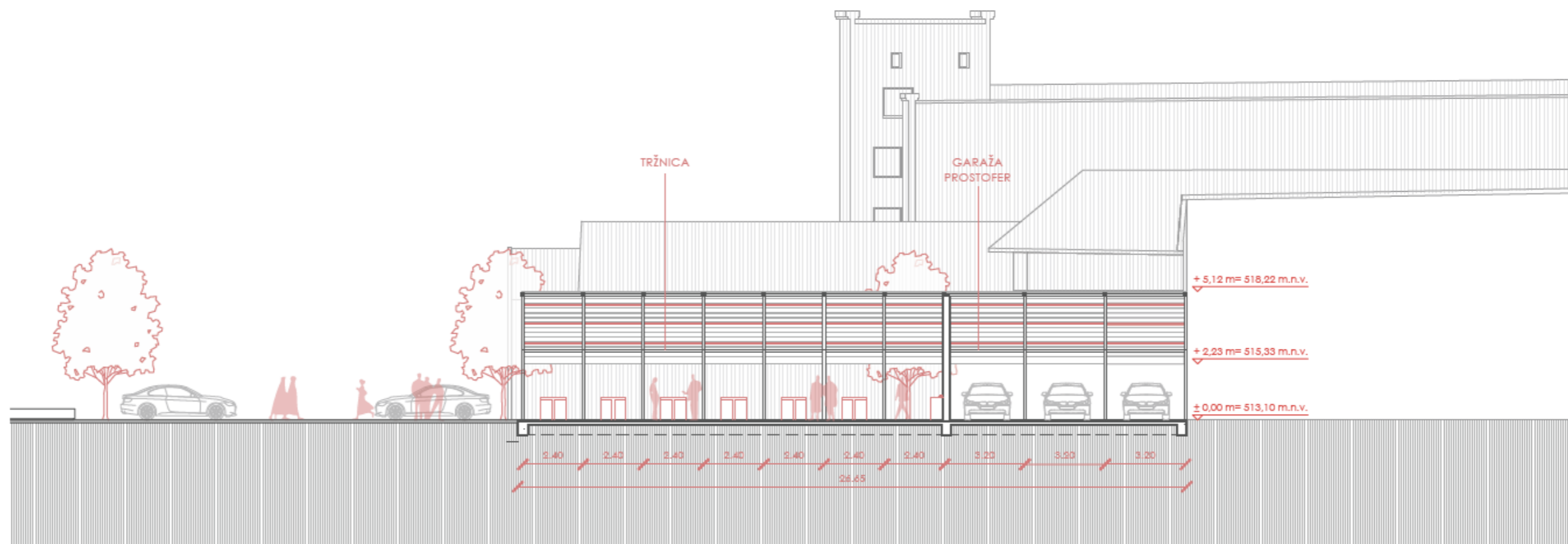
Faza 2 - tržnica in parkirišče



Faza 2 - tržnica in parkirišče - floris

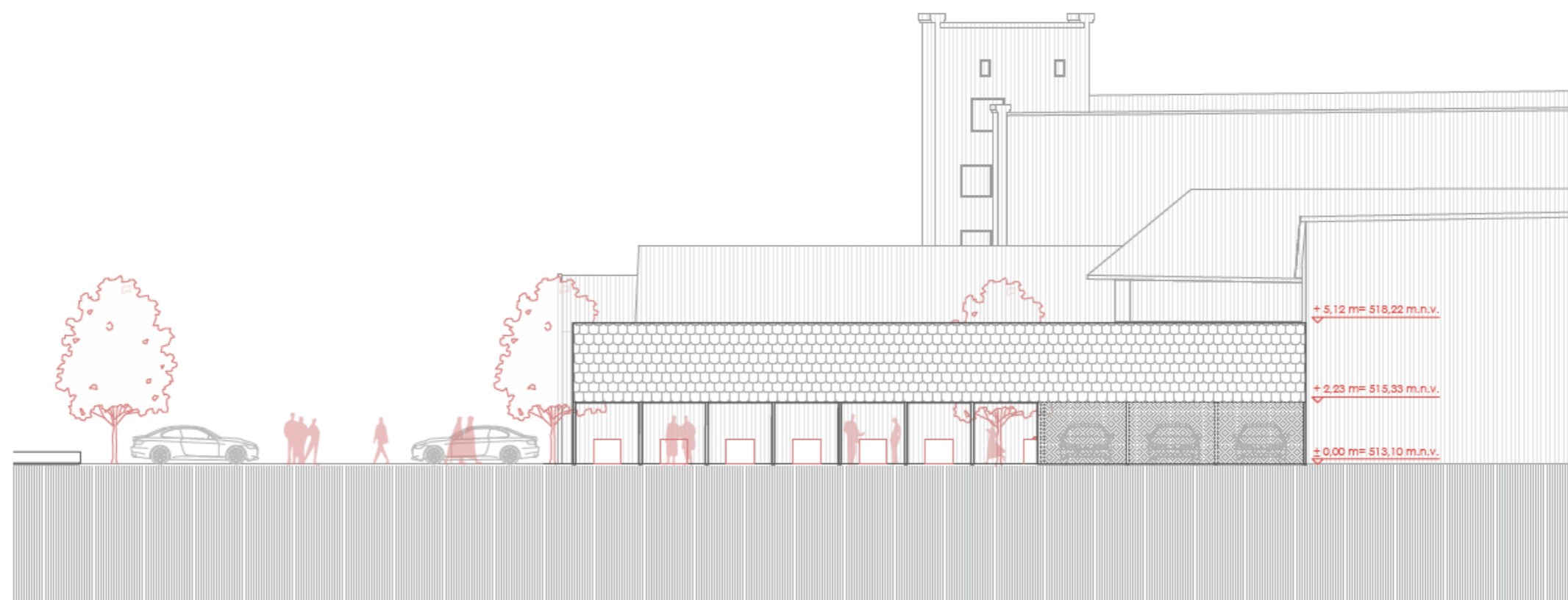


PREREZ A-A  
M 1:200



PREREZ B-B  
M 1:200

Faza 2 - tržnica in parkirišče - prerezi



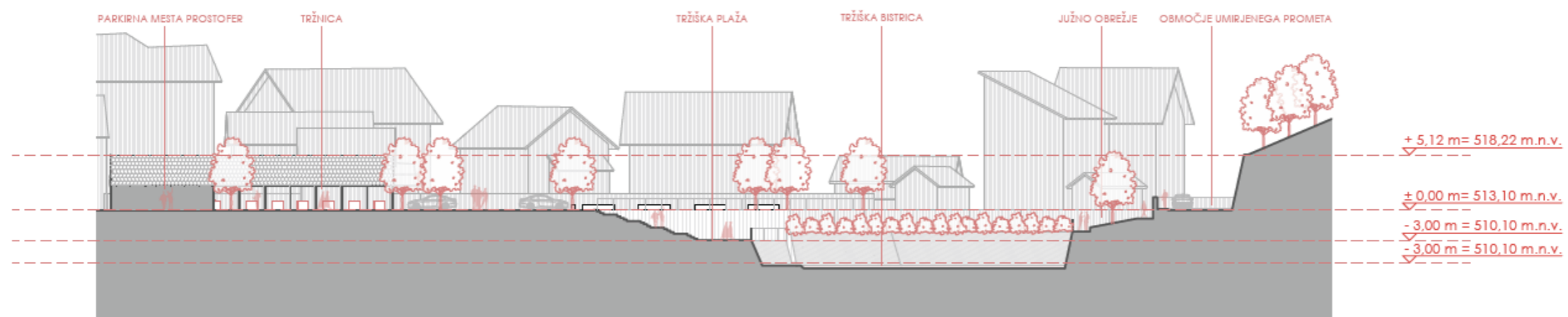
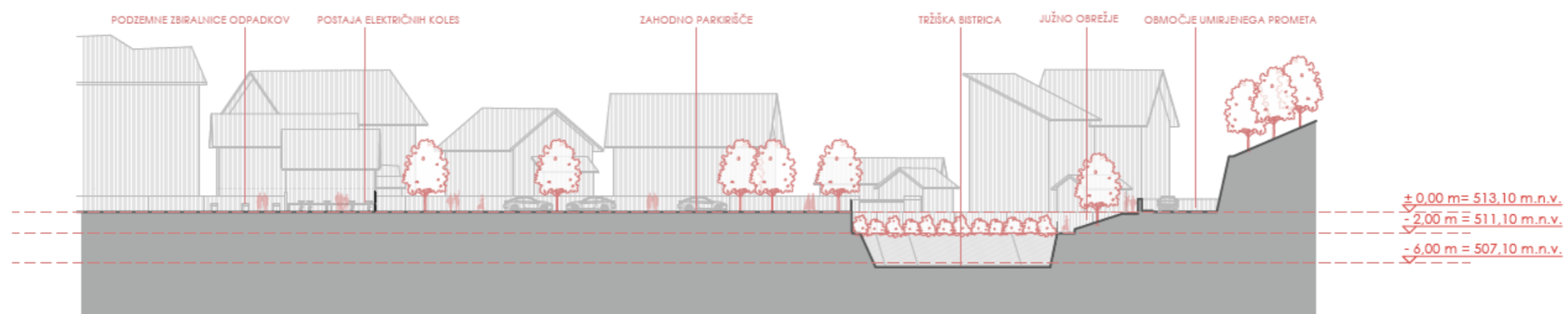
M 1:200





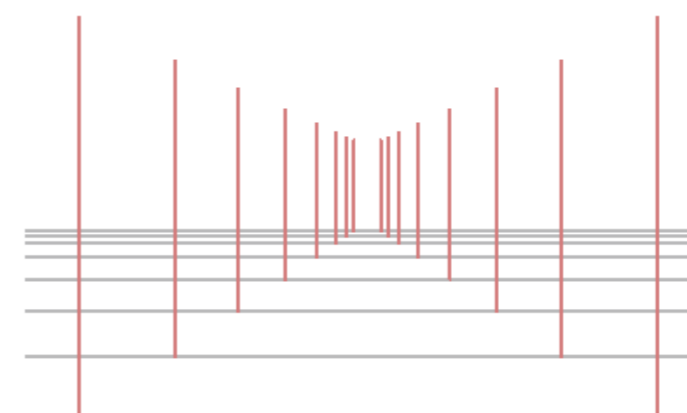
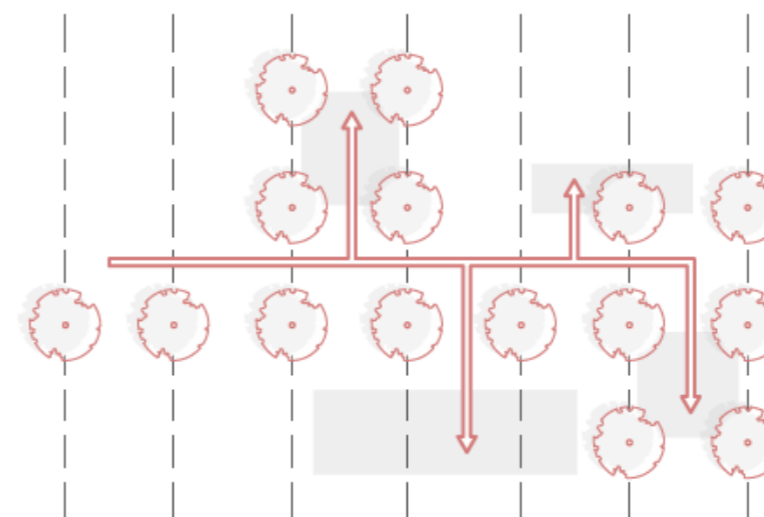
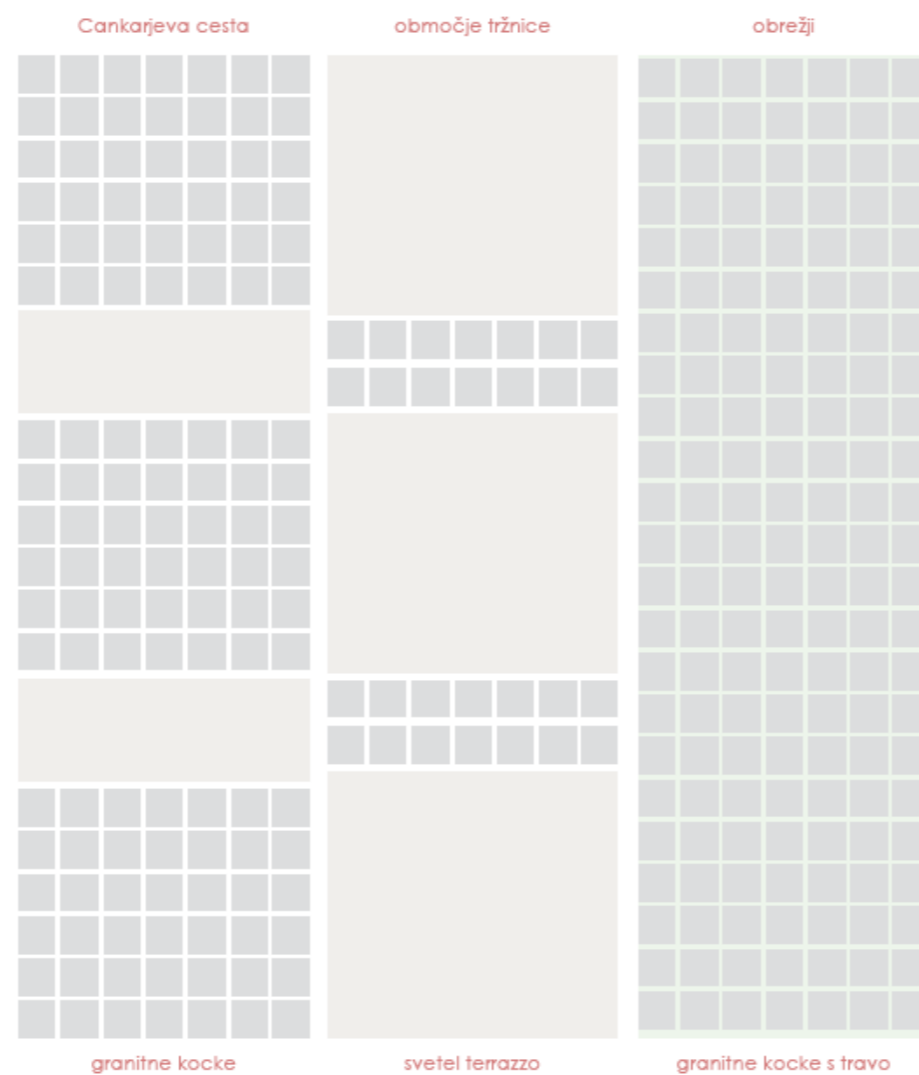
Faza 2 - alternativni scenarij uporabe

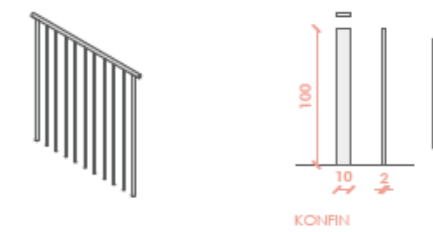
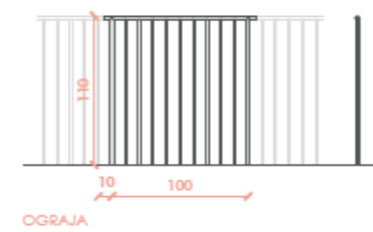
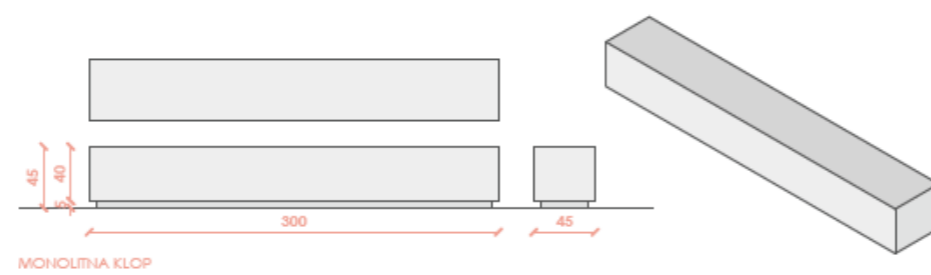
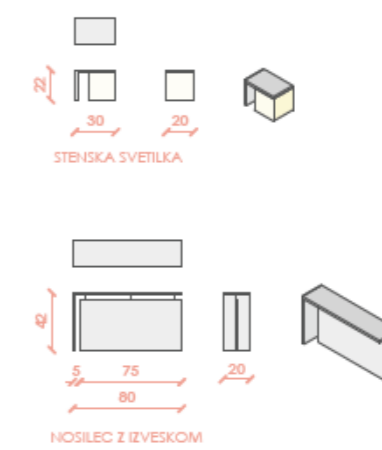
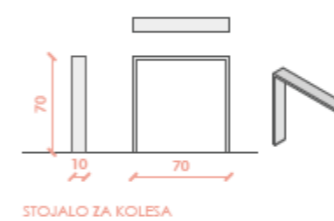
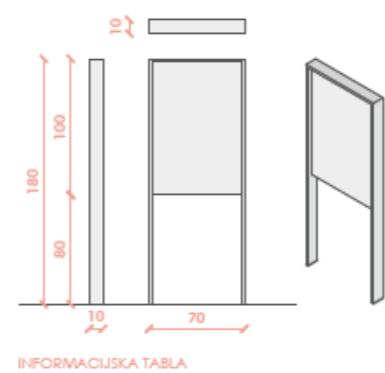
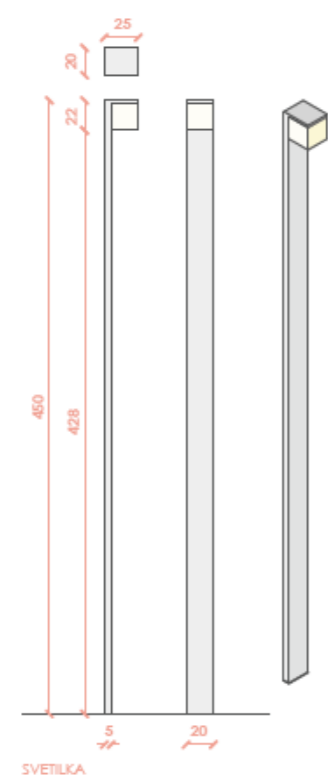


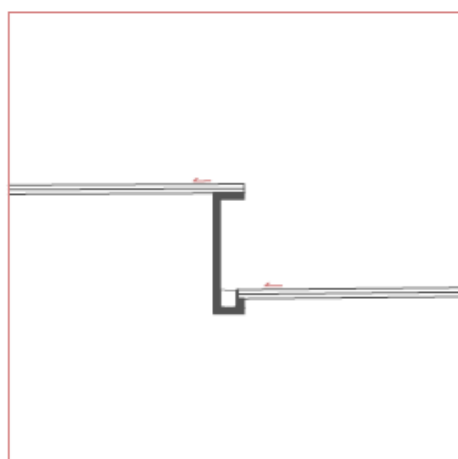
PREREZ A-A  
M 1:500PREREZ B-B  
M 1:500



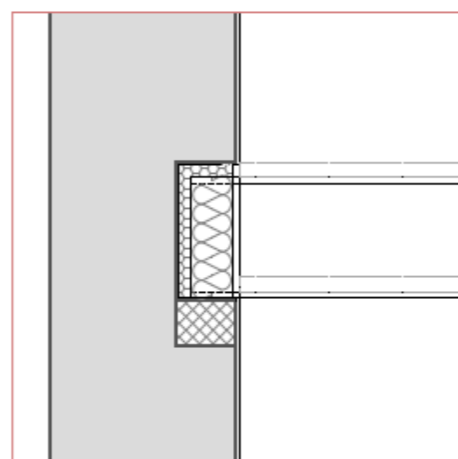
Faza 3 - bregovi Tržiške Bistrice



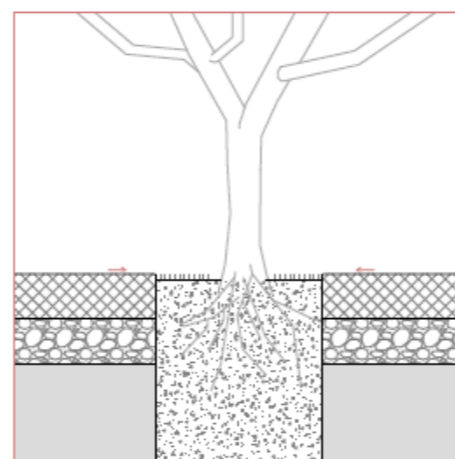




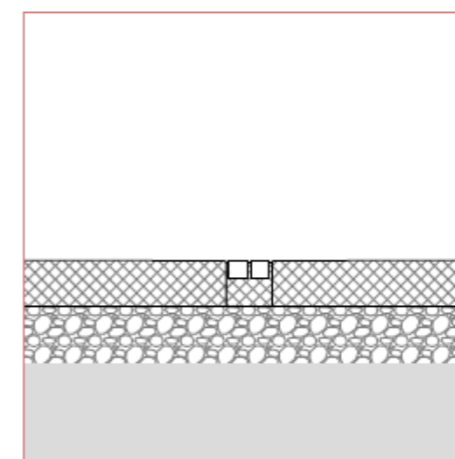
ODVODNJAVANJE STREHE



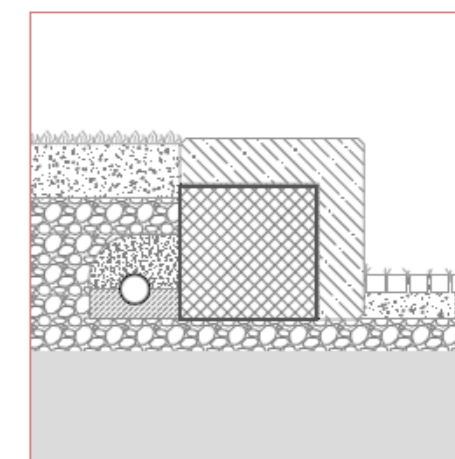
SIDRANJE STREHE ATRIJA V OBSTOJEČE OBJEKTE



DETAJL TLAKA OB DREVESIH



UREDITEV PASOVNEGA TLAKOVANJA



UREDITEV SEDIŠČA TRŽIŠKE PLAŽE

M 1:25

**Problem, oziroma priložnost**

Natečajna rešitev obravnava območje v samem mestnem jedru Tržiča. Predel mesta, ki poteka vzdolž Tržiške Bistrice, je v sedanjem stanju bistveno preobremenjen z motornim prometom. Potencial za razvoj je zaznati v visoki arhitekturni vrednosti mestne hiše in upravne enote s povezavo na Trg Svobode, ter v grobo zarisanim dostopu do reke. Vzpostavljena je kakovostna vizualna komunikacija z dvorcem Neuhaus. Prav tako je vzpostavljen dialog med stanovanjskim predelom na jugu in kulturno zgodovinskim središčem Tržiča.

Natečajna rešitev se problematike loteva s principom reanimacije in reinterpretacije zgodovinskih slojev območja. Cilj je zagotoviti dolgoročno prožen prostor, ki je prvenstveno namenjen krajanom in predstavlja minimalni poseg v obstoječe stanje.

**Arhitekturna zasnova****str. 3**

Na območju obdelave je prepoznati lastnosti povezovanja, linearnosti in zapostavljenosti. Željeno namembnost in organizacijo lokacije projekt zagotovi z vzpostavitvijo izhodiščnega sistema. Pasovna ureditev nadaljuje morfologijo obstoječega stanja in prebujajo spomin na vrtove iz preteklosti. Poseg predvidi odstranitev obstoječe stavbe tržnice in nadomestitev z novim objektom.

Pasovna ureditev, ki se materializira v tlaku, zagotavlja organizirano podlago za nadaljni razvoj območja. Problem sedanjega parkirišča se obravnava kot priložnost za prevod človeku neprijaznega prostora v podlago za mnogotero uporabo prebivalcev. Pasovi upoštevajo modul dveh parkirnih mest, ta pa se v prihodnjih fazah območja podredi različnim potrebam okoliških dejavnosti in uporabnikov.

Sistematična ureditev se priložnostno spremeni v prizorišče na prostem, razširitev tržnice, prireditveni prostor ob praznikih (npr. Šuštarški nedelji), ipd. Pasovi veljajo za izhodiščni red, ki podaja smernice ostalim ureditvam natečajnega območja. Upoštevan je v arhitekturnih posegih (tržnica), krajinskih posegih (Tržiška plaža in ureditev kulturnega doma) ter v ureditvi Cankarjeve ceste. Nespremenjeni deli parkirišč predstavljajo kontinuiteto prostora - nekaj kar je enkrat bilo.

Prevladujoče komunikacije potekajo v prečni smeri glede na pasove, kar se izrazi kot nekakšna antiteza. Vtis linij, izrazitih v perspektivi, vzbuja posameznikovo

zavedanje razsežnosti prostora in njegovo mesto v obstoječem tkivu. Sistem pasov poveže območje v zaključeno prepoznavno celoto.

**Programska zasnova****str. 5**

Namembnost obravnavanih površin se bistveno ne spreminja. Projekt s predlaganim posegom razbremeni območje rigidne definicije programa. Želja je zbrisati meje in posledično ustvariti programsko difuzne točke, ki zagotavljajo enostavno pretakanje obiskovalcev po prostoru.

**Zasnova prometne ureditve****str. 6**

Projektna naloga postavi človeško prisotnost in uporabo prostora v ospredje. Posledica tega je tvorba območja umirjenega prometa na Cankarjevi cesti, območja souseporabe na predelu tržnice in razširitev površin za pešce na mostovih čez Tržiško Bistrico. Zagotovljeni so dostopi na zasebna zemljišča in zadostne manipulacijske površine za osebna, intervencijska in komunalna vozila ter za potrebe dostave. Predvidene so postaje z polnilnicami za električne avtomobile in električna kolesa za izposajo. Zagotovljenih je 64 PM na območju faze 2 in 9 PM na območju faze 4.

**Konstruktivna zasnova****str. 7**

Koncept pasovne ureditve se v tretji dimenziji aplicira na konstrukcijsko zasnovo posegov. Glavni konstrukcijski material je v belo prašno barvano jeklo v standardnih profilih. S takšno pojavnostjo se arhitekture podrejajo spomeniški funkciji območja.

Nadkritje atrija mestne hiše se, v luči spoštljivega odnosa do obstoječega stanja, v enakomernem ritmu naguba. Steklena streha bo izvedena v obliki prečnih pasov mestnega baldahina, diskretna dinamika preprečuje utesnjujoči vtis ravnega stropa, obenem pa vzpostavlja duhoviti dialog s stavbo upravne enote. Uporabljeni so nosilci profila UPN400, na katere se namesti zasteklitev, sistem odvodnjavanja in umetno osvetlitev. Nadkritje atrija se v manjšem merilu ponovi kot nadstrešnica pred kavarno Platz.

Stavba tržnice predstavlja sodobno interpretacijo tradicionalne gradnje. Kulturni dediščini obstoječega stanja se podreja skozi oblikovanje ovoja objekta. Streha, ki igra glavno vlogo pri arhitekturi, je podprta na jeklenem okvirju, z dodatkom jeklenic kot preprečitev razpiranja kostrukcije in zavetrovanje objekta.

**Faza 1 – atrij mestne hiše****str. 8-10**

Konstruktivski sistem nadkritja atrija se kakor senca preslika v tlak. Prekinitev pasovne ureditve optično zaznamuje prehod v novo okolje s svojstvenimi lastnostmi. Skupaj s fasadami se na atriju ponovi motiv poudarjene perspektive, ki pripomore k obiskovalčevemu branju in prepoznavanju okolja.

Manj stalna narava nadstreška kavarne Platz ne uspe kljubovati zunanji ureditvi območja 1. faze. V tlaku nedefinirana meja območja kavarne spodbuja souseporabo celotnega atrija.

**Faza 2 – tržnica in parkirišče****str. 11-14**

Kot nov poseg v prostor, ki nadomešča odstranjen program, je tržnica predvidena kot taktična struktura, tesno vpeta v pasovno organizacijo prostora. Lokacija stavbe, na osrednjem delu območja druge faze, ubesedi pomen tržnice v kraju. Gre za osrednje stičišče prostora, za mesto srečevanja in povezovanja. Za razliko od odstranjenega objekta, se z novim posegom prostega tlora prostor prekrvavi. Zagotovljeno je nemoteno gibanje po celotnem prostoru, projekt povabi zasebna zemljišča k sodelovanju z javno ureditvijo.

Predlagana stavba vsebuje program tržnice s šestimi mizami in pitnikom/vodo ter tri parkirna mesta za vozila Prostofer. V obstoječi stavbi severno od tržnice so predvidene javne sanitarije s priročno shrambo. Med stavbama nastane manjši trg z ohranjenim kostanjem. Tja je umeščena postaja električnih koles. Na skrajnem severovzhodu se nahajajo podzemne zbiralnice odpadkov. Na jugu se prostor 2. faze izteče do Tržiške Bistrice.

**Faza 2 – alternativni scenarij uporabe****str. 15-16**

Akt odstranitve parkirišča omogoči vnos novih kategorij pestrosti v območje. Parkirna mesta preteklosti na vzhodu zaživijo kot Tržiški park z otroškimi igriščem, medtem ko se na zahodu ustvari mestni trg. Trg med drugim omogoči širitev tržnice, izvedbo sejmov in razstav ter prireditev na prostem, kot tudi prostor za srečevanje in društveno udejstvovanje prebivalcev. Prožnost modularne matrice parkirnih mest zagotavlja dolgoročno programsko pestrost, ki ne zahteva večjih posegov v obstoječi prostor in ohranja zgodovinsko izpovednost lokacije.

**Faza 3 – bregovi Tržiške Bistrice****str. 17-18**

Obrežje Tržiške Bistrice je oblikovano kot set javnih prostorov za druženje intimnejšega značaja. Na levem bregu je urejen manjši trg s sedišči, od ceste ločen z

drevoredom, ki omogoča dostop gibalno oviranim osebam. Na desnem bregu, ob tržnici, je predvidena stopničasta ureditev z omogočenim dostopom do reke za ribiče in kopalce. Stopničasta ureditev vključuje predel sedišč, ki v sodelovanju z intenzivno zazelenitvijo tvorijo intimnejše mikroambiente, prostore zadrževanja. Ploščad na robu desnega brega omogoča izvedbo manjših srečanj in predstav, med drugim vzpostavlja komunikacijo z ureditvijo na levem bregu.

**Zasnova tlakovanja in zasaditve****str. 19**

Zgledujoč se po analizah arhitekta in konservatorja Petra Fistra, je tlak v mestnem jedru zasnovan v svetli in naravni pigmentaciji, ki ne kljubuje, temveč sodeluje s tipično kritino stavb obravnavanega območja. Barvi tlaka in strešne kritine vprivata na končni vtis barvitosti mesta. Svetel terrazzo zemeljskega pigmenta predstavlja sodobno interpretacijo uporabe makadama kot zaključnega tlaka v preteklosti.

Ločilne linije med pasovi terrazzo so izvedene v dveh vrstah granitnih kock. Takšen tlak se navezuje na ureditev Trga Svobode in principov urejanja prostora drugod po Tržiču (npr. ob cerkvi Marijinega oznanjenja).

Na območju 4. faze se ritem izmenične izvedbe kock in terrazzo zamenja - granitne kocke prevladujejo. Kombinacija hrupa kock in belih pasov na Cankarjevi cesti doprinesejo k upočasnitvi motornega prometa.

Za zagotavljanje trajnostne rabe prostora in porabe energije ter v namen preprečevanja pregrevanja prostora v poletnih mesecih, je predvidena zasaditev parkirišč ter prostora ob reki v čim večji možni meri. Zasaditev je predvidena z avtohtonimi drevesi in grmičevjem - kot npr. lipa, breza, gaber, ... Konfiguracija ozelenitve, upoštevajoč pasovnega sistema tlaka, sekvenčno organizira prostor v množico mikroambientov. Drevored igra vlogo zelene kulise, ki povezuje območje v koherentno celoto.

**Katalog urbane opreme****str. 20**

Predvidena urbana oprema, ob upoštevanju koncepta pasovne ureditve prostora, na sodoben način interpretira elemente prisotne v obstoječem stanju. Bela nereflaksna kovina kot primarni material je nevpadljiva in vzpostavlja spoštljiv odnos do kulturne dediščine območja. Monolitne klopi so izvedene v enakem materialu kot tlak, terrazzo.

### Faza 1 - Atrij mestne hiše

V prvi fazi projekt obsega prenovo tlakovanja območja vključno s tlakom na mostu, izvedbo steklene strehe kot nadkritja atrija mestne hiše in predlog nadstreška za teraso kavarne Platz.

#### KONSTRUKCIJA, OBDELAVE IN ODVODNJAVANJE

Nadkritje atrija s stekleno streho bo znašalo maksimalnih dimenzij 29,38 x 9,25 m. Nadkrit prostor znaša 225,70 m<sup>2</sup>, nahaja se na višini 10,90 m nad koto tlaka atrija. Konstrukcijo sestavlja 14 primarnih jeklenih nosilcev standardnega tipa UPN400, ki se točkovno sidrajo v obstoječe objekte. Do vpetja prihaja na enakomernem rastru 1,90 m, z lokalnimi izjemami, kjer se lokacija nosilca prilagaja konfiguraciji fasade. Na čelu atrija se v obstoječ objekt vpne le sekundarna konstrukcija. Med primarnimi nosilci poteka sekundarna konstrukcija, v katero se vpenjajo stekleni strešni paneli (v dveh višinah - na zgornji in spodnji strani primarnih nosilcev). Predvideno je mehansko odpiranje steklenih strešnih oken za potrebe prezračevanja. Zasteklitev bo prosojna in je predvidena taka, da zagotavlja kakovostno osvetlitev prostorov v atriju. Jeklena konstrukcija bo prašno barvana v belo bravo z mat površino. Nerefleksna pojavnost pomeni nevpadljiv vtis v odnosu do obstoječih stavb. Nosilci so predvideni sposobni prenesti dodatno obtežbo večje količine snega. Zagotovljen je dostop intervencijskih vozil. Padavinske vode se bodo zbirale na nižjih zastekljenih površinah in bodo preko žlebov, umeščeni ob primarne nosilce, speljane v vertikale in dalje v obstoječe omrežje interne meteorne kanalizacije. Umetna osvetlitev atrija se nahaja pasovno na primarnih nosilcih. Predvidena je izvedba napajanja za potrebe prirediteljev.

Nadstrešnica kavarne Platz je predvidena kot sistem nadkritja atrija mestne hiše v pomanjšanem merilu in znaša maksimalnih dimenzij 12,00 x 3,50 m. Konstrukcijo sestavljajo jekleni nosilci UPN100, ki se na eni strani točkovno vpenjajo v obstoječi objekt, na drugi pa jo podpirajo jekleni stebri škatlastega profila. Jeklo bo prašno barvano v belo z mat zaključkom. Padavinske vode iz nadstrešnice kavarne Platz bodo speljane preko žlebov in vertikal v obstoječe omrežje interne meteorne kanalizacije. Za potrebe umetne osvetlitve atrija bo urejen priključek na elektro omrežje v okviru obstoječega objekta.

### TLAKOVANJE

Tlakovanje pod nadkritim delom atrija odseva dispozicijo nosilcev strešne konstrukcije. Linije bodo izvedene v granitnih kockah, vmesna polja pa v terrazu svetle zemeljske barve. Ureditev novega tlakovanja obsega površino 968,00 m<sup>2</sup>.

### Faza 2 - Tržnica in parkirišče

V drugi fazi je predvidena odstranitev obstoječe stavbe št. 545 (parc. št. 177 in 174, obe k.o. 2143 Tržič). Projekt predvidi nov objekt. Gre za celostno ureditev tržnice s prireditvenim prostorom, ureditev tlakovanja do nabrežja reke in ureditev parkirišč, ki se v južnem delu nadaljujejo v stopničasto urejen in zazelenjen javni prostor ob Tržiški Bistrici.

Na območju bo zagotovljenih 64 parkirnih mest, od tega 4 PM za gibalno ovirane osebe in 4 PM s polnilnicami za električna vozila. Nov objekt bo vseboval tržnico s 6 pulti in pitnikom ter 3 pokrita parkirna mesta za vozila Prostofer. V obstoječem objektu št. 543 (parc. št. 174 in 175/5, obe k.o. 2143 Tržič) bodo v okviru rekonstrukcije umeščene javne sanitarije, ki obsegajo ženske in moške sanitarije, sanitarije za gibalno ovirane ter priročno shrambo. V okviru manjšega trga med tržnico in javnimi sanitarijami je umeščena postaja z električnimi kolesi na izposajo. Na severovzhodu se nahaja podzemna zbiralnica odpadkov s 6 zabojniki. Zagotovljena sta dostop in manipulacija vozil za odvoz odpadkov. Ohranjajo se obstoječi dostopi na zasebna zemljišča. Predvidena je umestitev javne razsvetljave. Objekt tržnice je maksimalnega gabarita 26,50 x 5,00 m na stiku s tlemi. Bruto površina znaša 135,15 m<sup>2</sup>. Neto površine so opredeljene v pogavju tabela površin.

Ureditev novega tlakovanja obsega površino 2394,20 m<sup>2</sup>.

#### TRŽNICA - KONSTRUKCIJA, OBDELAVE IN ODVODNJAVANJE

Objekt bo temeljen na amiranobetonskih pasovnih temeljih. Nosilna konstrukcija bo jeklena skeletna, sestavljena iz serije 11 jeklenih okvirjev razpona 5 m, v rastru 2,40 m (tržnica) in 3,20 m (Prostofer). Skelet je sestavljen iz jeklenih škatlastih profilov 10/10cm, ki z varjenimi stiki tvorijo tog okvir. V izogib razpiranju konstrukcije in kot dodatno zavetrovanje sta v vsakem okvirju predvideni

dve jeklenici. Okvirji so med seboj povezani z nosilci enakega profila kot že omenjena konstrukcija. Jeklo bo prašno barvano v belo, mat videza. Polnila na predelu parkirnih mest bodo izvedena v beli kovinski mrežici. Bela pigmentacija novih struktur upošteva usmeritve s strani ZVKDS kot ukrep za prilagajanje kulturni dediščini mestnega jedra. Streha bo simetrična dvokapnica v naklonu 40 stopinj, sleme poteka vzporedno z daljšo stranico objekta, značilno krita s klasičnim bobrovcem. Odvodnjavanje padavinskih vod bo preko žlebov in vertikal vodeno v obstoječe omrežje meteorne kanalizacije. Objekt bo imel priključek na meteorno kanalizacijo, elektro in vodovodno omrežje.

Zaključni sloj tlaka odseva konstrukcijo objekta - jeklenih okvirjev. Linije bodo izvedene v granitnih kockah, vmesna polja, ki so namenjena stojnicam, pa v terrazu svetle zemeljske barve.

#### OBJEKT ŠT. 543: JAVNE SANITARIJE

Konstrukcijo obstoječega objekta se ohranja, po potrebi statično sanira, ter se vanjo posega le v okviru novih prebojev. Vse predvidene nove notranje stene bodo nenosilne, izvedene v opeki ali mavčnokartonske. Streha objekta ostaja nespremenjena. Objekt bo imel priključek na fekalno kanalizacijo, elektro in vodovodno omrežje.

#### PARKIRIŠČE

Parkirišče sledi konceptu reinterpretacije vrtov in bo tlakovano v kombinaciji trakov iz granitnih kock in vmesnih polj iz terrazza. Odvodnjavanje bo preko cestnih požiralnikov speljano v lovilec olj in maščob, nato pa v omrežje meteorne kanalizacije.

### Faza 3 - Bregovi Tržiške Bistrice

V tretji fazi je predvidena ureditev obrežij Tržiške Bistrice v javni prostor za druženje, ki vzpostavi komunikacijo z vodnim elementom reke. Zasaditev bregov bo izvedena z avtohtonim rastlinjem (vrba, lipa, leska, dren), ki v poletnih mesecih zagotavljajo prijetno senco ter prijeten občutek šelestenja. Tlakovanje je predvideno v zatravljeni izvedbi v kombinaciji z granitnimi kockami. Na desnem bregu je na območju parkirišča predvidena izvedba novega podpornega zidu, kaskadno v kombinaciji z obstoječim podpornim zidom.

Na levem bregu je urejen manjši trg in vzdolžni prostor

zadrževanja, ki bo od ceste ločen z intenzivno zazelenitvijo v obliki drevoreda in bo dostopen gibalno oviranim osebam. Dostopna pot bo izvedena v brušenem betonu.

Na desnem bregu bo urejena stopničasta ureditev, z omogočenim dostopom do reke za ribiče in kopalce. Stopničasta ureditev vključuje amiranobetonska sedišča ter dostopna stopnišča. Ozelenitev, ki v obliki pasov posega v tlakovan predel, ustvarja intimnejše mikroambiente. Ploščad ob reki omogoča tudi izvedbo manjših prirediteljev.

Ureditev tlakovanja obsega površino 391,00 m<sup>2</sup>.

### Faza 4 - Ureditev Cankarjeve ceste in parterja pred Kulturnim centrom

V okviru posega se ohranja obstoječ prometni režim in 9 vzdolžnih parkirnih mest. V območju je predvidena uvedba režima umirjenega prometa. Dodatni ukrep, za upočasnitev prometa po deloma šolski poti, je izvedba pasov v granitnih kockah z linearnimi poudarki iz svetlega teraca. Zvočni element hrupa in optični vtis svetlih poudarkov pripomoreta k večji pozornosti voznikov. Odvodnjavanje območja bo urejeno v sklopu obstoječih cestnih požiralnikov in obstoječega omrežja meteorne kanalizacije. Na mostovih je predvidena izvedba novega tlakovanja, na mostu pred kulturnim centrom se zoža cestišče in razširi prostor za pešce.

Parter pred kulturnim centrom se tlakuje v svetlem terrazu z linijami granitnih kock, ki se nadaljujejo v parkovni ureditvi južno od kulturnega centra.

Ureditev tlakovanja obsega površino 2810,80 m<sup>2</sup>.

### Trajnostna načela gradnje

Trajnostnost projekta se odraža v taktilnem odnosu do obstoječega. Posegi v prostor so lahke jeklene konstrukcije prostega tlorisa. Konstrukcijski sistem omogoča enostavno odstranitev. Organiziran sistem nosilne konstrukcije in zunanje ureditve omogoča presnavljanje programa skozi čas tako dolgoročno, kot tudi na tedenski/mesečni ravni uporabe z relativno majhnimi posegi.

## URBANIZEM

zap.št.	NAZIV POVRŠINE	m2
U-1	zelene površine	942,6
U-2	prometne površine	3056,9
U-3	parkirne površine	984,6
U-4	ostale ureditve	2141,6
<b>U</b>	<b>SKUPAJ</b>	<b>7125,7</b>

## NETO POVRŠINE STAVBE - NADKRITJE ATRIJA

zap.št.	NAZIV PROSTORA	POVRŠINA m2	ŠTEVILO	POVRŠINA SKUPAJ m2
A-1	nadkriti prostor	225,7	1	225,7
A-2	nadkritje kavarne	41,3	1	41,3
<b>A</b>	<b>SKUPAJ</b>			<b>267</b>

## ŠTEVILO PARKIRNIH MEST

zap.št.	NAZIV POVRŠINE	št
P-1	območje tržnice	64
P-2	območje Cankarjeve ceste	9
<b>PM</b>	<b>SKUPAJ</b>	<b>73</b>

## NETO POVRŠINE STAVBE - TRŽNICA

zap.št.	NAZIV PROSTORA	POVRŠINA m2	ŠTEVILO	POVRŠINA SKUPAJ m2
B-1	tržnica	85,8	1	85,8
B-2	garaža Prostofer	48,1	1	48,1
<b>B</b>	<b>SKUPAJ</b>			<b>133,9</b>

## NETO POVRŠINE STAVBE - OBSTOJEČI OBJEKT

zap.št.	NAZIV PROSTORA	POVRŠINA m2	ŠTEVILO	POVRŠINA SKUPAJ m2
C-1	sanitarije	22,7	1	22,7
C-2	shramba	7	1	7
C-3	hodnik	9,5	1	9,5
<b>C</b>	<b>SKUPAJ</b>			<b>39,2</b>

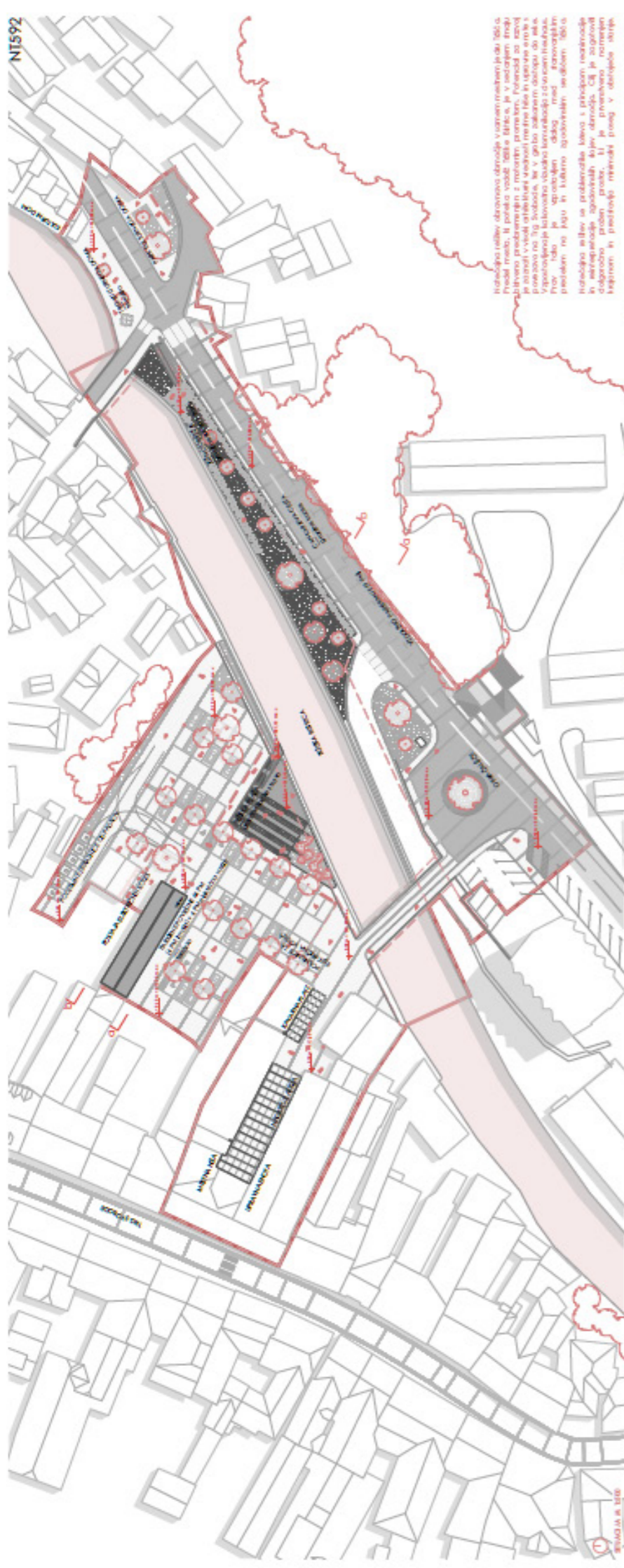


## OCENA INVESTICIJE

	OCENJENA VREDNOST BREZ DDV	DDV	SKUPAJ
NADKRITJE ATRIJA STAVBE OBČINE IN UE	672.503,33	147.950,73	820.454,07
UREDITEV TRŽNICE IN ZUNANJE UREDITVE DESNEGA BREGA BISTIRCE	1.291.060,00	284.033,20	1.575.093,20
UREDITVE BREŽIN TRŽIŠKE BISTRICE	259.125,00	57.007,50	316.132,50
ZUNANJE UREDITVE LEVEGA BREGA BISTIRCE - CANKARJEVA CESTA TRG KC	906.400,00	199.408,00	1.105.808,00
<b>BREGA BISTIRCE - CANKARJEVA CESTA TRG KC</b>	<b>3.129.088,33</b>	<b>688.399,43</b>	<b>3.817.487,77</b>

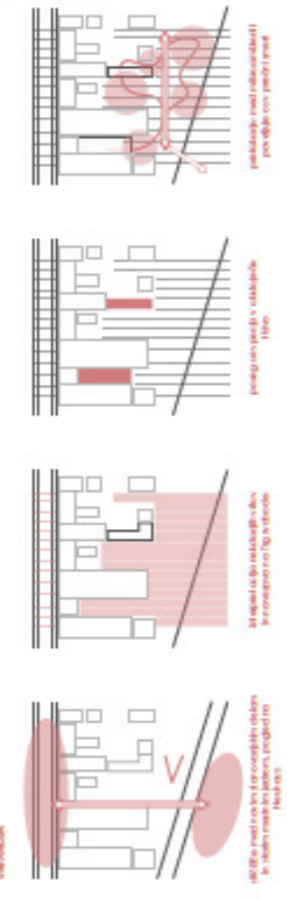
## POGODBENA CENA

	navedba zneska SKUPAJ POGODBENA CENA Z DDV iz priloge – INFORMATIVNA PONUDBA - OI	DDV	SKUPAJ
<b>PONUDBA SKUPAJ €</b>	231.553,00	50.941,66	282.494,66



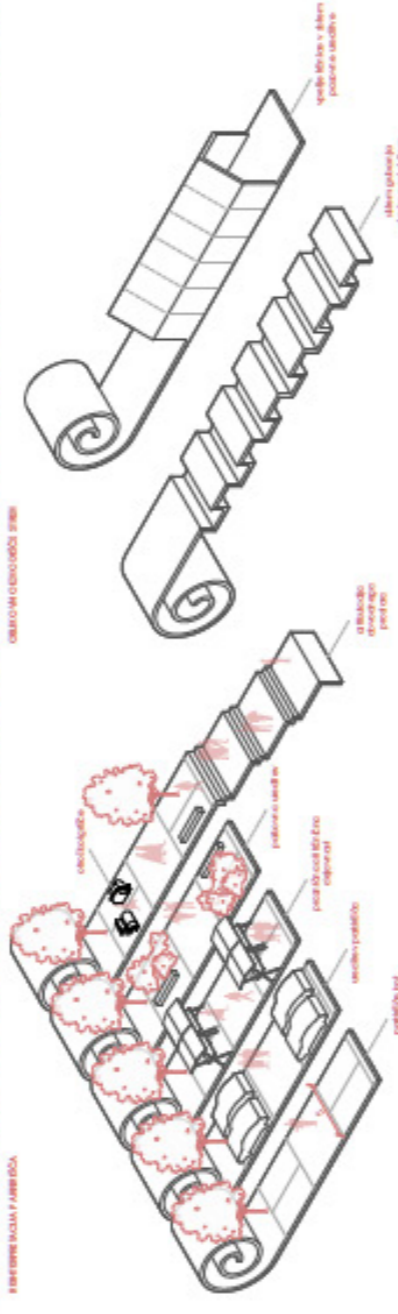
Integracija rednih obratovnih obratov v varovani mestni jedro (OVJ). Predel mesta, ki ponika vobče 1888 letnice, je v zadnjem času doživljal preobrazbo in razvojni priložnosti. Vendar so mnogi delovi mesta, ki so bili v obdobju 19. stoletja, v obdobju 20. stoletja zapušteni. V obdobju 19. stoletja so mnogi delovi mesta, ki so bili v obdobju 19. stoletja, v obdobju 20. stoletja zapušteni. V obdobju 19. stoletja so mnogi delovi mesta, ki so bili v obdobju 19. stoletja, v obdobju 20. stoletja zapušteni.

**Pasovna ureditev zagotavlja organizirano podlago za nadaljni razvoj lokacije. Višji liniji, izrazitih v perspektivi, vzbuja posameznikovo zavedanje razsežnosti prostora in njegovo mesto v obstoječem tkivu. Sistem pasov poveže območje v zaključeno prepoznavno celoto.**



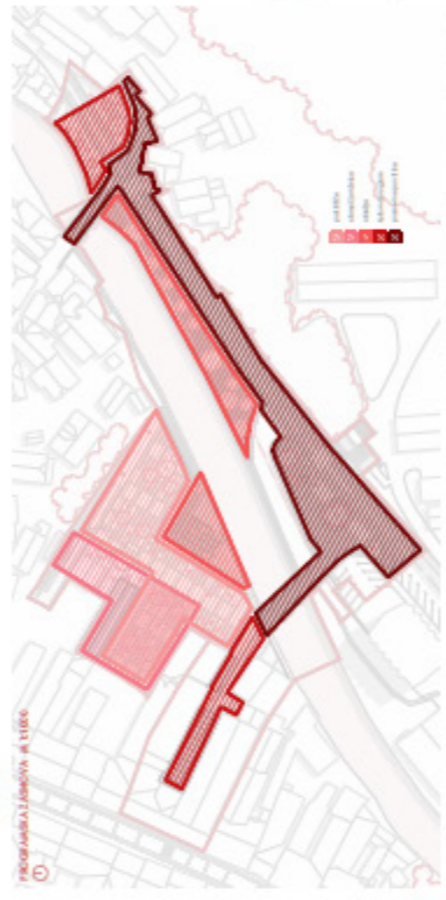
VIŠJE LINIJE V PERSPEKTIVI

OBNOVA OBSTOJEČEGA TIKIVA

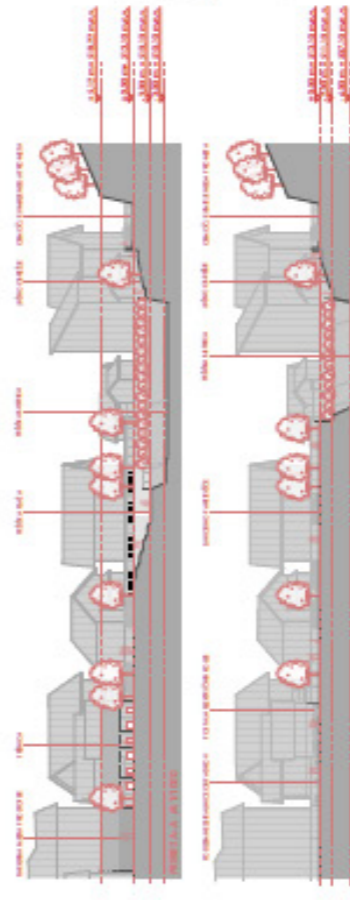


**Prožnost modularne matrice parkirnih mest zagotavlja dolgoročno programsko pestrost, ki ne zahteva večjih posegov v obstoječi prostor in ohranja zgodovinsko izpovednost lokacije.**

ALTERNATIVE ZA 11. STROČKA A 11000

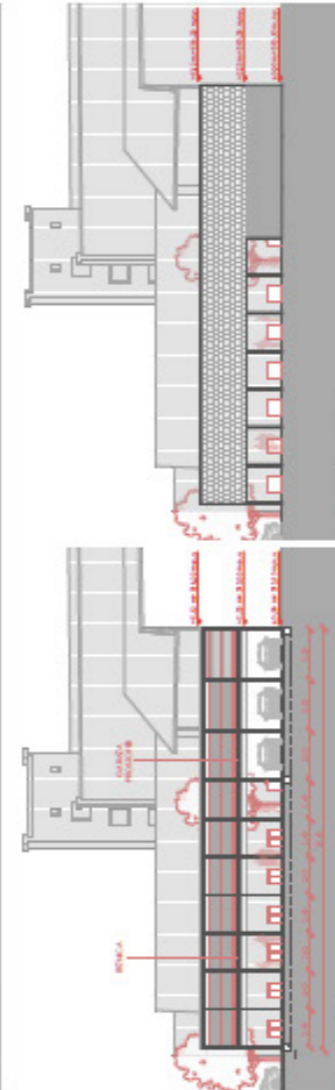
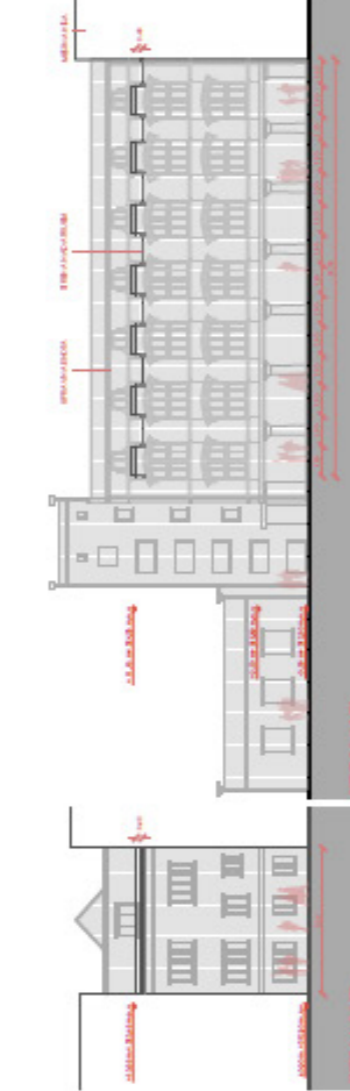


PREDSTAVILA JAVNOSTI A 11000



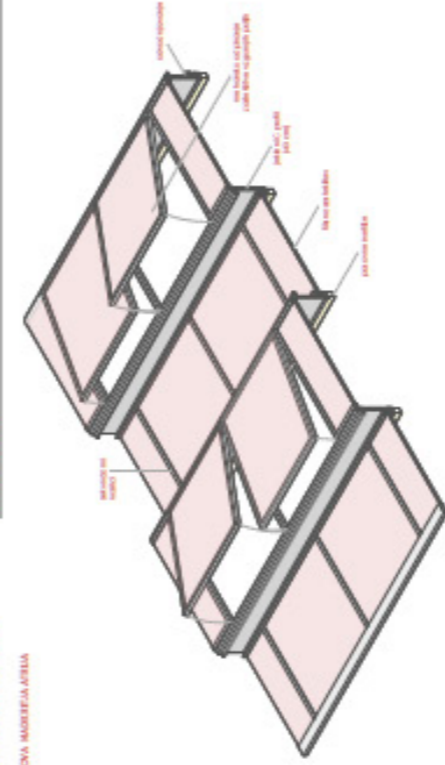
**Obrežje Tržiške Bistrice je oblikovano kot sejnih prostorov za druženje intimnejšega značaja.**





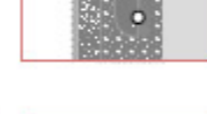
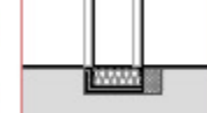
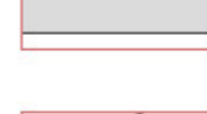
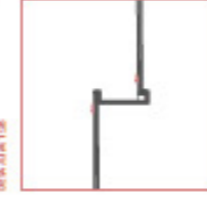
Koncepti pasovne ureditve se v terfj dimenzij opazita na konstrukcijski zarnoni posegov. Glavni konstrukcijski materiali je belo protiro barvarno jeklo v standardnih profilih. S takšno pojavnostjo se arhitekture podrejuje spomeniški funkciji območja.

Nadljudje dritja mestne bile se, v ljudi spušljega odinova do obklicajočega stanja, v enakovremnem ritmu nagiba. Steklena stekla bo izvedena v obliki prečnih parov mestnega bodalnina. dritje bo dritarilno preprečuje uvertizirajoči vsi izvirajoči stopra obverempa sepo stavilja dritno vli dritog s 130cm upitnoje enotne.



Lokacija nove tržnice, na osrednjem delu območja druge faze, ubesedi pomen danega programa v kraju. Projekt z novim posegom prostega florisa prostor prekravajl in zasebna zemljišča povabi k sodelovanju.

DETA R1.120



Konfiguracija ozelenitve sekvenčno organizira prostor v množico mikroambientov. Drevoved igra vlogo zelene kulise, ki povezuje območje v koherentno celoto. Predvidena urbana oprema, ob upoštevanju koncepta pasovne ureditve prostora, na sodobna čintrepreiralemente prisotne v obstoječem stanju.

