

**ODPRTI, IDEJNI - PROJEKTNI,
ENOSTOPENJSKI NATEČAJ:
TIPOLOGIJE NADOMESTITVENIH
STANOVANJSKIH STAVB - POPLAVE 2023**

KAZALO:**1.0 GRAFIČNI DEL:**

- 1/1 I ENOSTANOVANJSKA STAVBA - TRIČLANSKA DRUŽINA in prikaz organizacije gradbene parcele; Savinjska regija;
- 2/1 I ENOSTANOVANJSKA STAVBA - TRIČLANSKA DRUŽINA; Koroška regija in ENOSTANOVANJSKA STAVBA - TRIČLANSKA DRUŽINA; Škofjeloška regija;
- 3/1 I ENOSTANOVANJSKA STAVBA - ŠTIRIČLANSKA DRUŽINA; Savinjska regija in ENOSTANOVANJSKA STAVBA - 2 + 3 (STAREJŠI PAR in TRIČLANSKA DRUŽINA); Savinjska regija;
- 4/1 I Predlog razporeditve (modularnost) ENOSTANOVANJSKA STAVBA - ŠTIRIČLANSKA DRUŽINA; Savinjska regija in predlog razporeditve (modularnost) ENOSTANOVANJSKA STAVBA - TRIČLANSKA DRUŽINA; Škofjeloška regija;
- 1/2 I DVOJČEK - 2x TRIČLANSKA DRUŽINA in prikaz organizacije gradbene parcele; Savinjska regija;
- 2/2 I Predlogi razporeditve dnevnega prostora DVOJČEK - 2x TRIČLANSKA DRUŽINA in 3D prikaz; Savinjska regija;
- 1/3 I STRNJENA GRADNJA - 3x TRIČLANSKA DRUŽINA in prikaz organizacije gradbene parcele; Savinjska regija; primer 1;
- 2/3 I STRNJENA GRADNJA - 3x TRIČLANSKA DRUŽINA in prikaz organizacije gradbene parcele; Savinjska regija; primer 2;

2.0 TEHNIČNO POROČILO

- 2.1 KONSTRUKCIJA in KONSTRUKCIJSKI RASTER (MODULARNOST)
- 2.2 INSTALACIJE

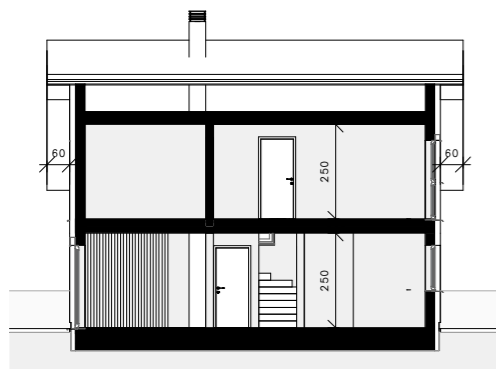
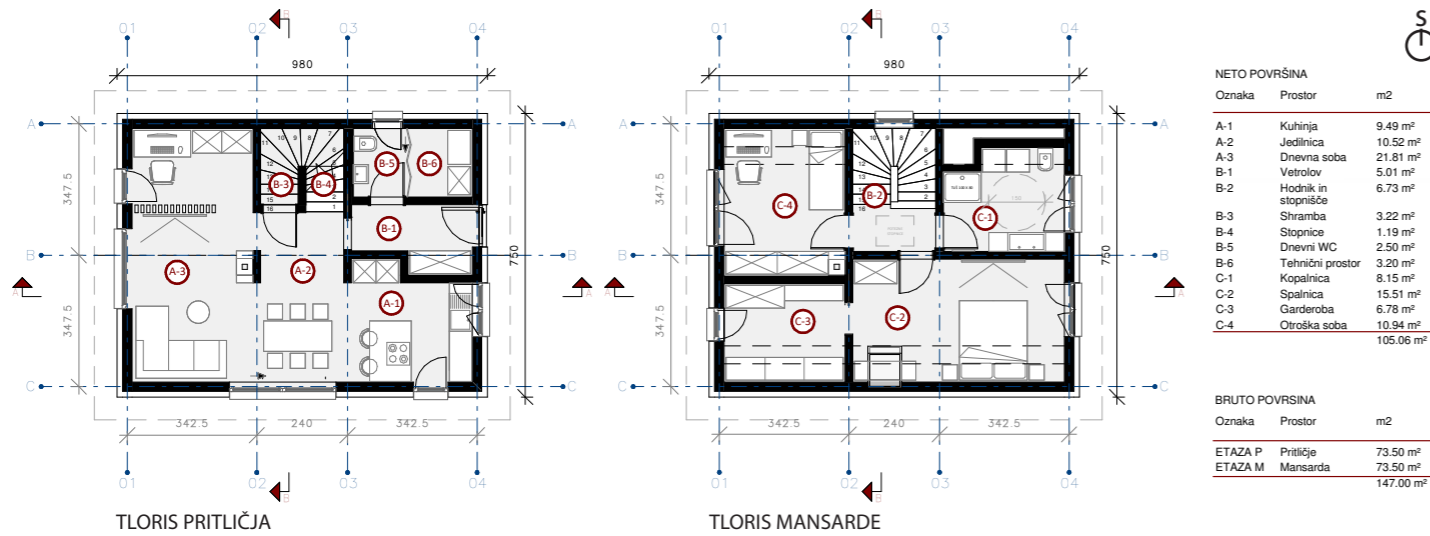
3.0 PREDSTAVITEV IDEJNIH ZASNOV

- 3.1 IDEJNA ZASNOVA ENOSTANOVANJSKA STAVBA - TRIČLANSKA DRUŽINA
- 3.2 IDEJNA ZASNOVA ENOSTANOVANJSKA STAVBA - ŠTIRIČLANSKA DRUŽINA
- 3.3 IDEJNA ZASNOVA ENOSTANOVANJSKA STAVBA - 2 + 3 (STAREJŠI PAR in TRIČLANSKA DRUŽINA)
- 3.4 IDEJNA ZASNOVA DVOJČEK - 2x TRIČLANSKA DRUŽINA
- 3.5 IDEJNA ZASNOVA STRNJENA GRADNJA - 3x TRIČLANSKA DRUŽINA

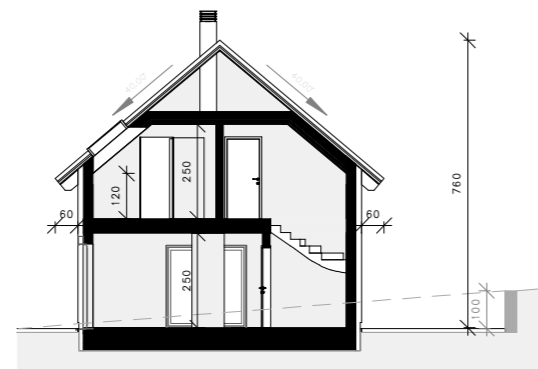
4.0 TABELA PRIKAZ POVRŠIN**5.0 TABELA OCENA VREDNOSTI BREZ DDV**

1.0 GRAFIČNI DEL:

ENOSTANOVANJSKA STAVBA - TRIČLANSKA DRUŽINA (M 1:200); Savinjska regija:



PREREZ A - A



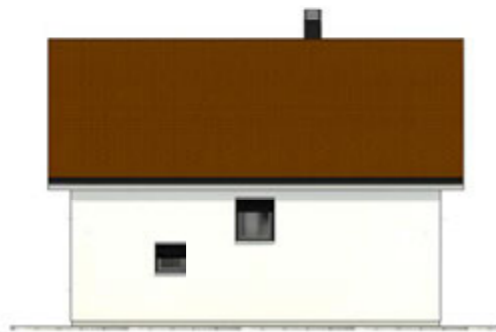
PREREZ B - B



FASADA JUG



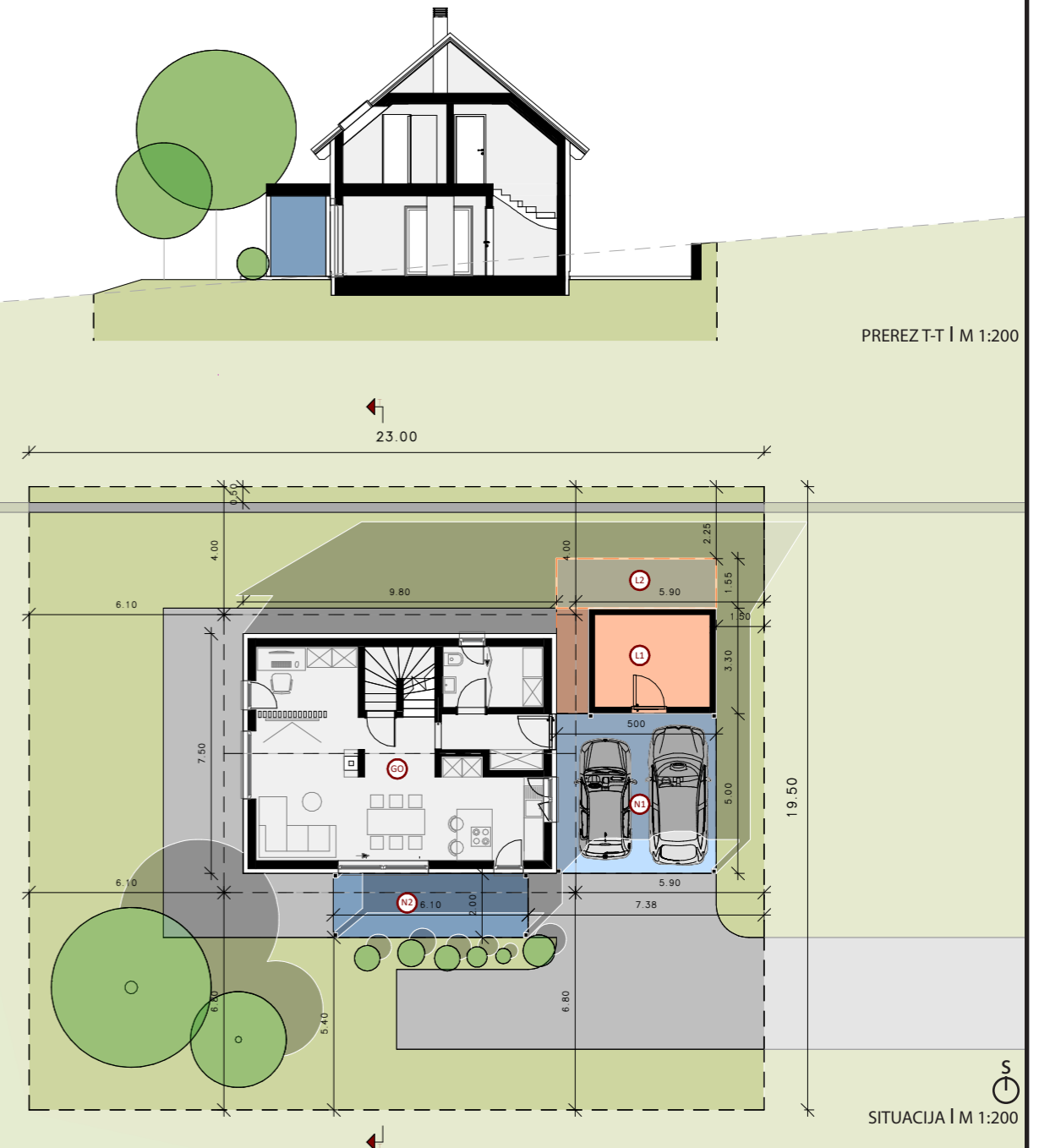
FASADA VZHOD



FASADA SEVER



FASADA ZAHOD



SHEMATSKI PRIKAZ ORGANIZACIJE GRADBENE PARCELE (srednje nagnjen teren, izven prostorskega vozlišča) - ENOSTANOVANJSKA STAVBA - TRIČLANSKA DRUŽINA; Savinjska regija:

Površina celotne parcele: 450 m²

Površine pod stavbo in pripadajočimi objekti:

- G0 Enostanovanjski objekt 73,50 m²
- N1 Nadstrešnica za avtomobile 25,00 m²
- L1 Skladiščni objekt lopa 16,50 m²
- L2 Gospodarski objekt oziroma razširitev lope 7,80 m²
- N2 Nadstrešnica terasa 12,20 m²

Faktor zazidanosti FZ = 0,30 (135,0 m²)

Faktor utrjenih površin FU = 0,19 (86 m²)

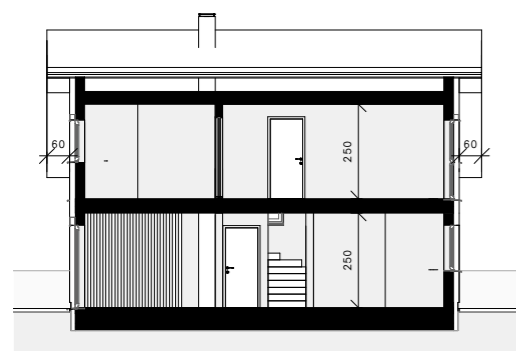
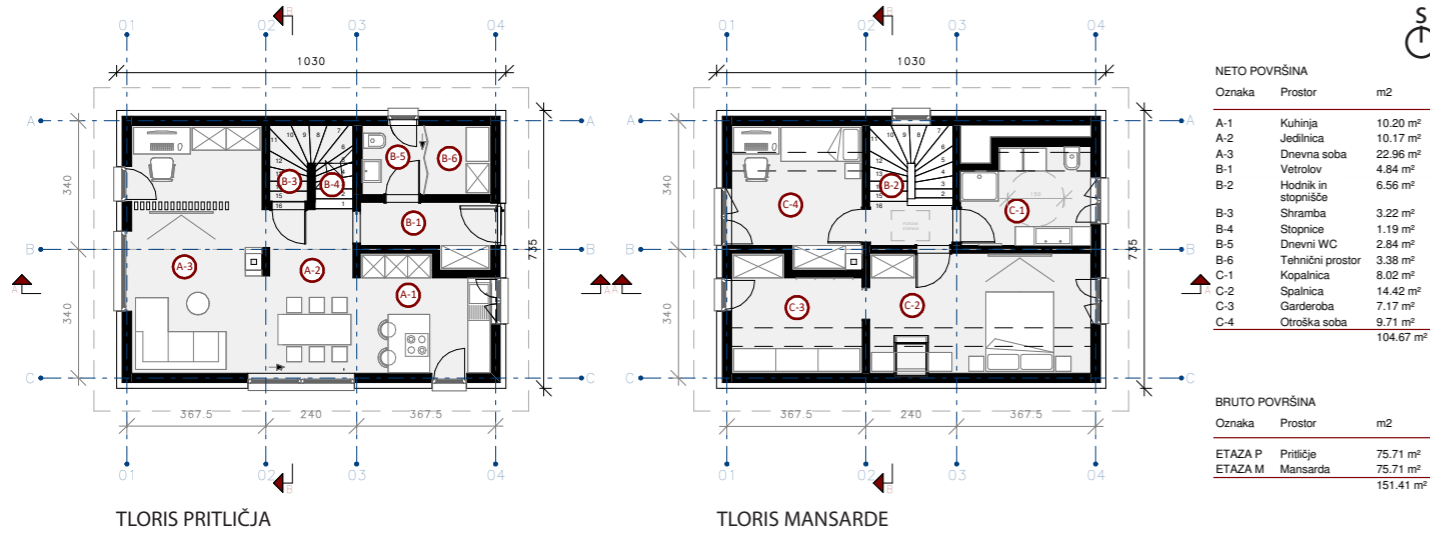
Faktor raščenenih površin FRP = 0,51 (229 m²)

OPIS:

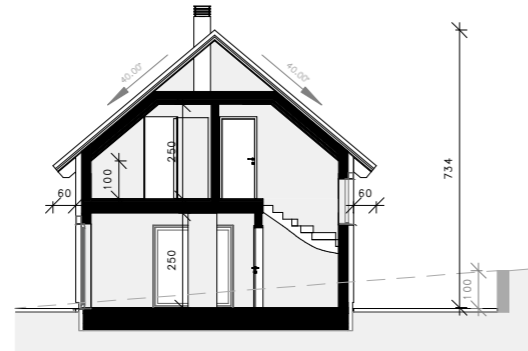
Situacija prikazuje umestitev glavnega objekta (11100 - enostanovanjske stavbe) in pomožnih nezahtevnih objektov (nadstrešnici in lopa). Parcela se nahaja na srednje nagnjenem terenu. Podporni zid na severu (višina zidu 100 cm) pomaga premostiti višinsko razliko na parceli in omogoči umestitev objektov na ravno parcelo.

Objekti upoštevajo minimalne dovoljene odmike od parcelnih mej, predpisanih v OPN Nazarje. Nadstrešnica za avtomobile (12745 - stavbe za funkcionalno dopolnitev) je velikosti 25 m² in tako zadostuje dveh parkirnih mestom, kot so predpisana za enostanovanjsko stavbo. Pozicioniran je poleg vhoda v enostanovanjski objekt. Ob nadstrešnici se nahaja lopa (12520 - rezervoarji, silosi in skladiščne stavbe), ki omogoča širitev za potrebe dodatnega gospodarskega objekta oziroma delavnice. Maksimalna velikost razširjene lope oziroma gospodarskega objekta je pogojena z določili iz OPN Nazarje (odmiki od parcelnih mej, maksimalni faktor zazidave) ter maksimalno dovoljeno velikostjo kot nezahteven objekt. Nadstrešnica terasa (12745 - stavbe za funkcionalno dopolnitev) dopolnjuje enostanovanjski objekt oziroma deluje kot podaljšek dnevnega prostora. Terasa je maksimalne velikosti, kot jo še omogoča faktor zazidave, upoštevajoč ostale objekte.

ENOSTANOVANJSKA STAVBA - TRIČLANSKA DRUŽINA (M 1:200); Koroška regija:



PREREZ A - A



PREREZ B - B



FASADA JUG



FASADA VZHOD

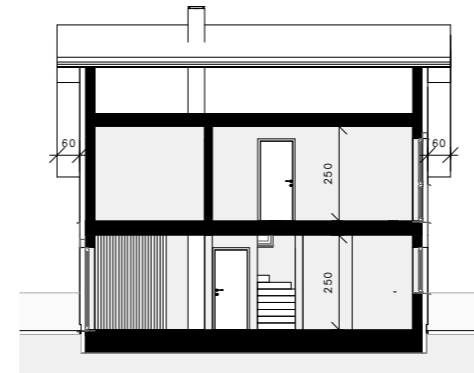
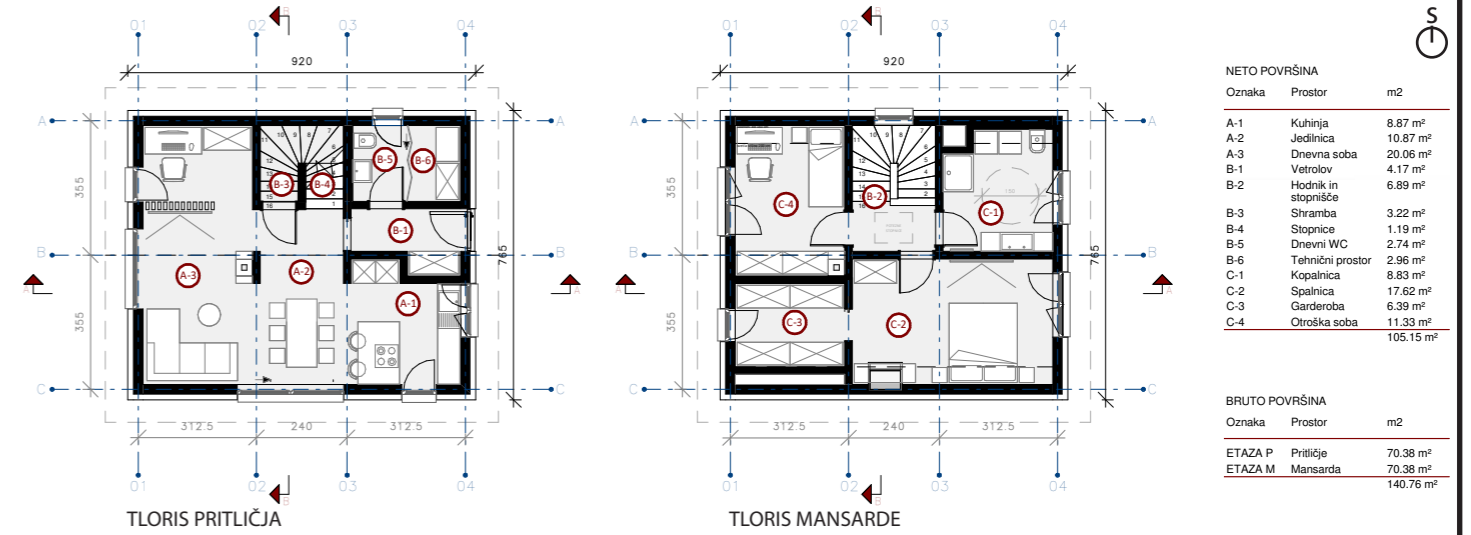


FASADA SEVER



FASADA ZAHOD

ENOSTANOVANJSKA STAVBA - TRIČLANSKA DRUŽINA (M 1:200); Škofjeloška regija:



PREREZ A - A



PREREZ B - B



FASADA JUG



FASADA VZHOD

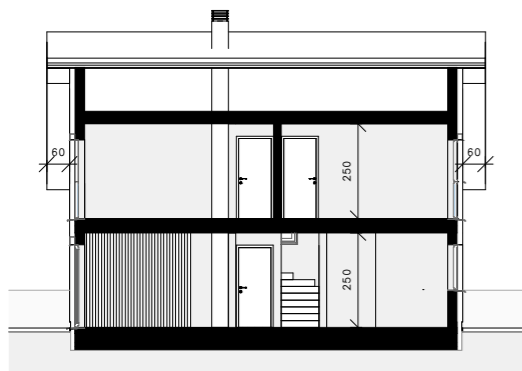
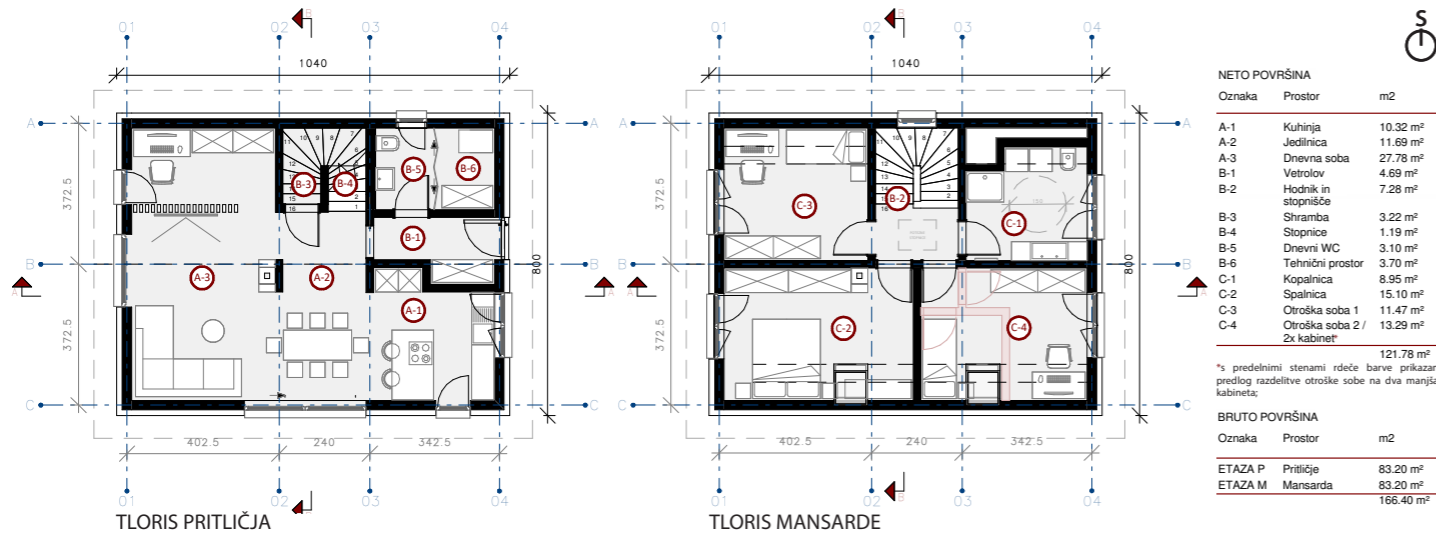


FASADA SEVER

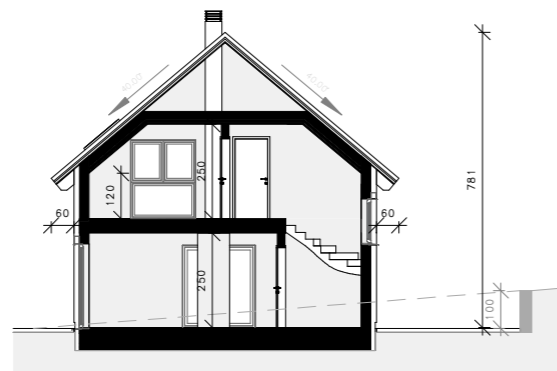


FASADA ZAHOD

ENOSTANOVANJSKA STAVBA - ŠTIRIČLANSKA DRUŽINA (M 1:200); Savinjska regija:



PREREZ A - A



PREREZ B - B



FASADA JUG



FASADA VZHOD

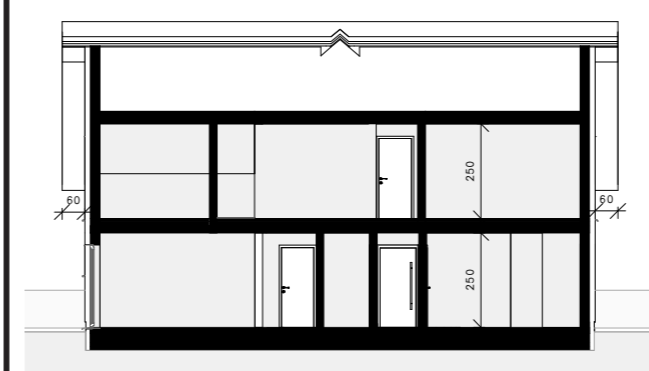
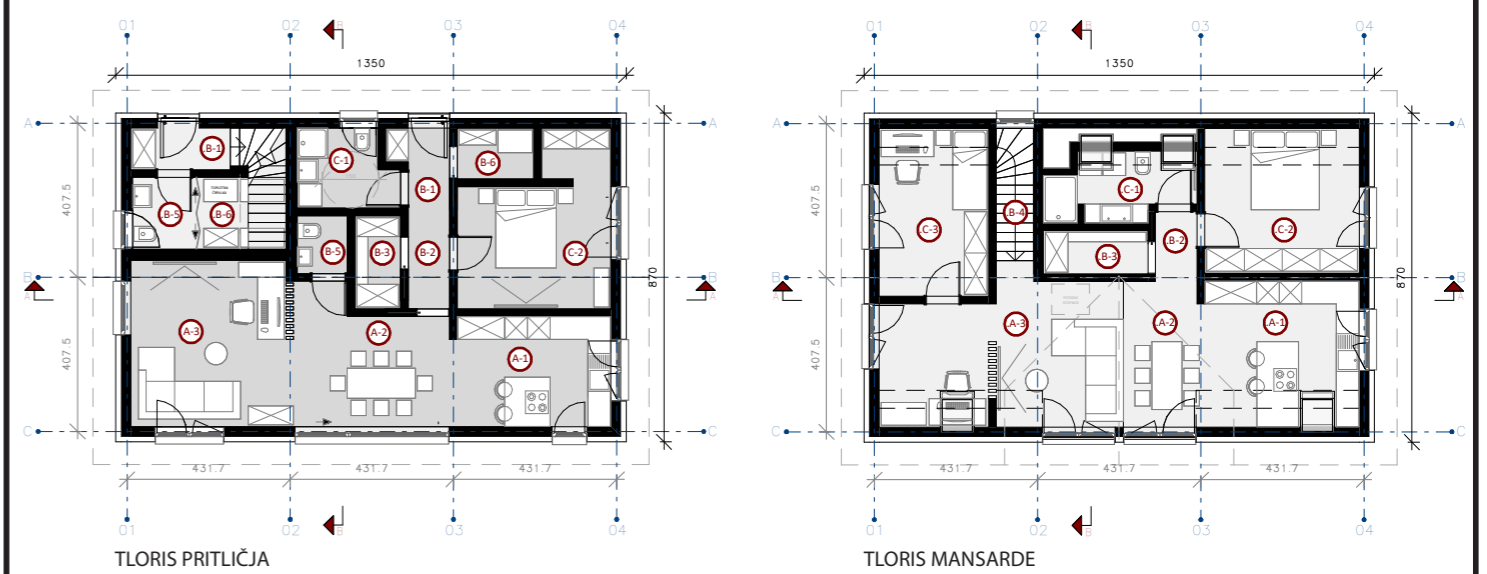


FASADA SEVER

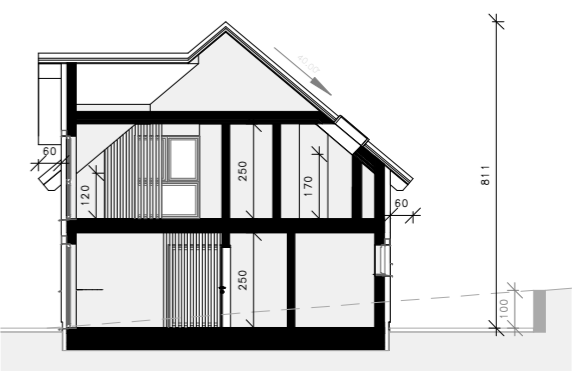


FASADA ZAHOD

ENOSTANOVANJSKA STAVBA - 2 + 3 (STAREJŠI PAR in TRIČLANSKA DRUŽINA) (M 1:200); Savinjska regija:



PREREZ A - A



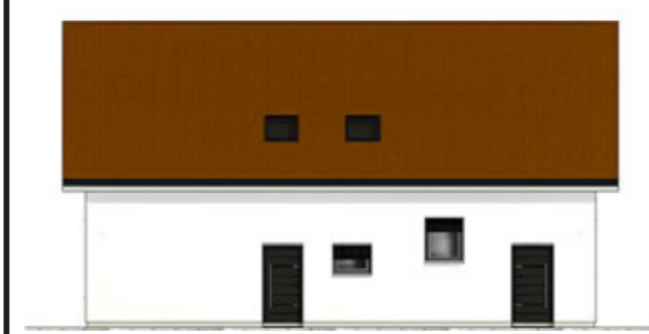
PREREZ B - B



FASADA JUG



FASADA VZHOD



FASADA SEVER



FASADA ZAHOD

NETO POVRŠINA - 3 ČLANSKA DRUŽINA		
Oznaka	Prostor	m2
.A-1	Kuhinja	13.79 m ²
.A-2	Jedilnica	7.30 m ²
.A-3	Dnevna soba	19.88 m ²
.B-1	Vetrolov	4.37 m ²
.B-2	Hodnik	1.82 m ²
.B-3	Shramba	3.18 m ²
.B-4	Stopnišče	2.73 m ²
.B-5	Dnevni WC	3.10 m ²
.B-6	Tehnični prostor	4.32 m ²
.C-1	Kopalnica	6.39 m ²
.C-2	Spalnica	13.63 m ²
.C-3	Otroška soba	11.43 m ²
		91.92 m ²

NETO POVRŠINA - 2 ČLANSKA DRUŽINA		
Oznaka	Prostor	m2
A-1	Kuhinja	12.46 m ²
A-2	Jedilnica	13.99 m ²
A-3	Dnevna soba	18.83 m ²
B-1	Vetrolov	3.06 m ²
B-2	Hodnik	2.74 m ²
B-3	Shramba	3.00 m ²
B-4	Dnevni WC	2.02 m ²
B-6	Tehnični prostor	2.74 m ²
C-1	Kopalnica	5.13 m ²
C-2	Spalnica	15.99 m ²
		79.35 m ²

BRUTO POVRŠINA		
Oznaka	Prostor	Površina
ETAZA P	Pritličje	117.45 m ²
ETAZA M	Mansarda	117.45 m ²
		234.90 m ²

PREDLOG RAZPOREDITVE (MODULARNOST) - ŠTIRIČLANSKA DRUŽINA (M 1:200); Savinjska regija:

-dodana kletna etaža;

PRITLIČJE*

-zaradi stopnic iz kletne etaže se shramba prestavi v kletno etažo;

*spremembe napram originalni idejni zasnovi - štiričlanska družina (Savinjska regija);



PREDLOG RAZPOREDITVE (MODULARNOST) - TRIČLANSKA DRUŽINA (M 1:200); Savinjska regija:

-menjava smeri vhoda in prestavitev prostorov;

PRITLIČJE*

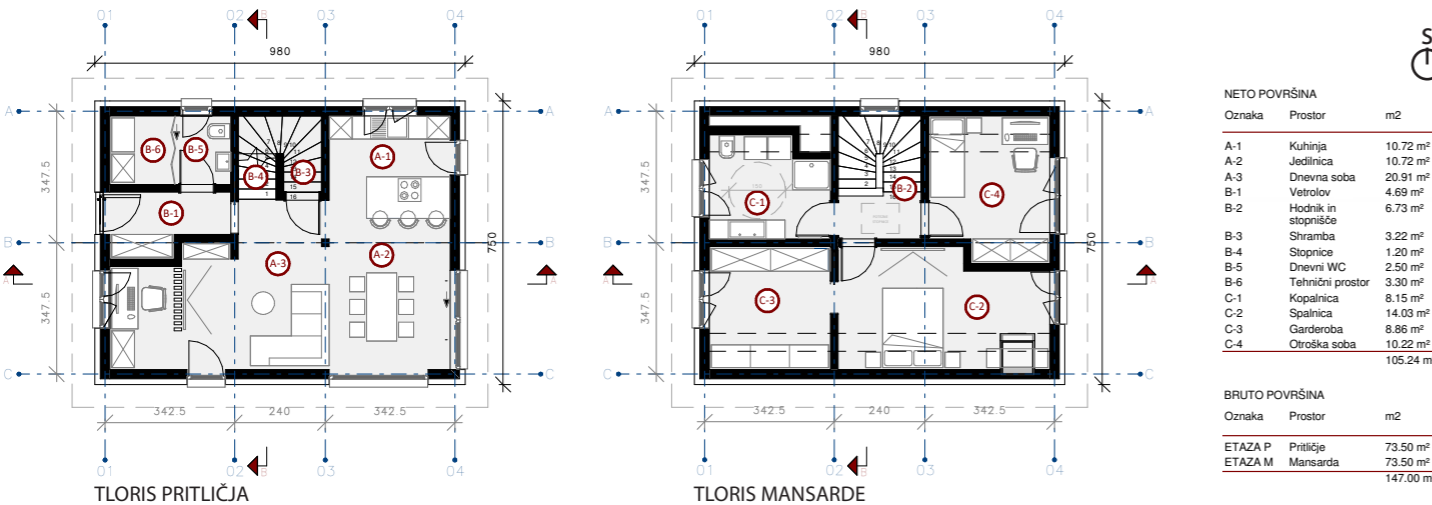
-vhod v objekt iz zahodne strani, posledično se vetrolov, dnevni WC in tehnični prostor prestavijo na zahod;

-kuhinja in jedilnica se prestavita na vzhod, dnevna soba prevzame južni in zahodni del;

MANSARDA*

-menjava lokacij kopalnice in otroške sobe;

*spremembe napram originalni idejni zasnovi - tričlanska družina (Savinjska regija);



PREDLOG RAZPOREDITVE (MODULARNOST) - TRIČLANSKA DRUŽINA (M 1:200); Škofjeloška regija:

-vhod v objekt v zgornjem nadstropju, polno nadstropje (prej mansarda in kolenčni zid 160 cm);

PRITLIČJE*

-zaradi vhoda v nadstropju se v pritličje prestavi otroška soba;

-drugačna postavitev pritličja (kabinet ločen od dneвне sobe, dnevni WC ostane v pritličju);

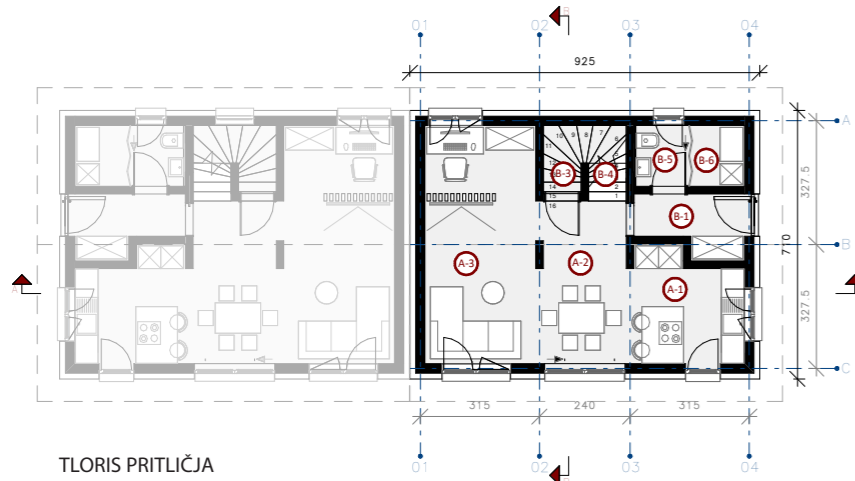
NADSTROPJE*

-v nadstropje se prestavi vetrolov in tehnični prostor;

*spremembe napram originalni idejni zasnovi - tričlanska družina (Škofjeloška regija);



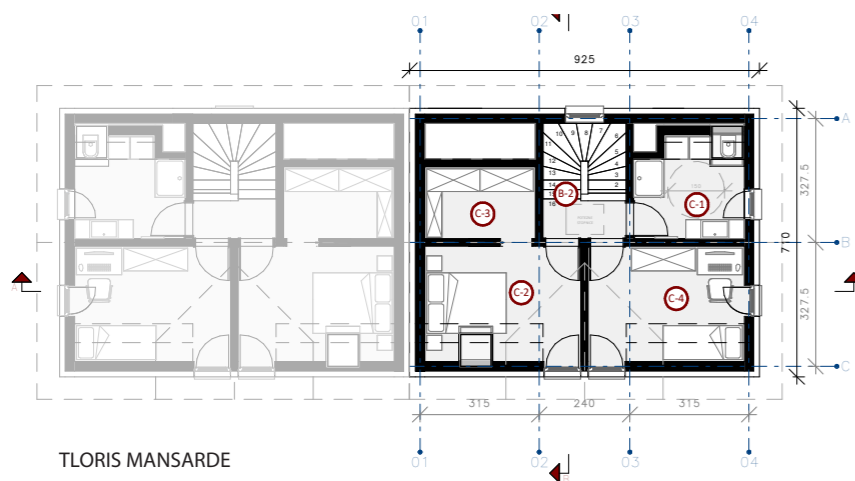
DVOJČEK - 2 x TRIČLANSKA DRUŽINA (M 1:200); Savinjska regija:



NETO POVRŠINA		
Oznaka	Prostor	m2
A-1	Kuhinja	8.72 m ²
A-2	Jedilnica	9.47 m ²
A-3	Dnevna soba	18.97 m ²
B-1	Vetrolov	4.20 m ²
B-2	Hodnik in stopnišče	6.30 m ²
B-3	Shramba	3.00 m ²
B-4	Stopnice	1.00 m ²
B-5	Dnevni WC	2.25 m ²
B-6	Tehnični prostor	2.38 m ²
C-1	Kopalnica	7.10 m ²
C-2	Spalnica	11.01 m ²
C-3	Garderoba	5.56 m ²
C-4	Otroška soba	11.01 m ²
		90.96 m ²

BRUTO POVRŠINA		
Oznaka	Prostor	m2
ETAZA P	Pritličje	65.68 m ²
ETAZA M	Mansarda	65.68 m ²
		131.35 m ²

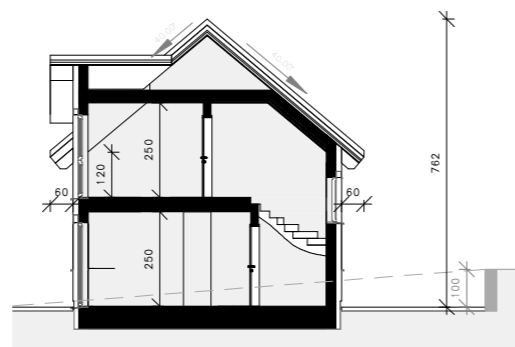
TLORIS PRITLIČJA



TLORIS MANSARDE



PREREZ A - A



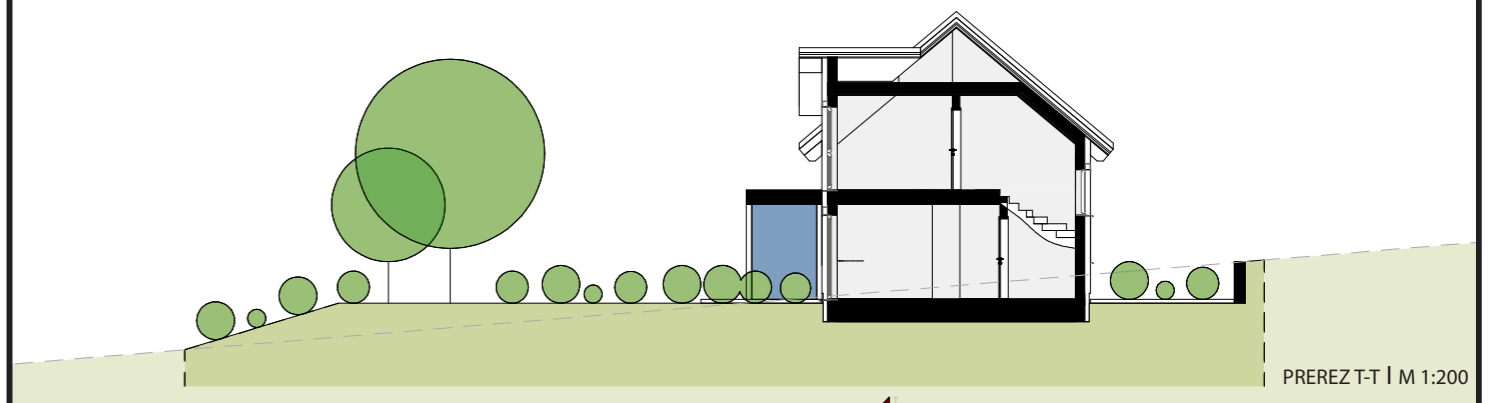
PREREZ B - B



FASADA JUG



FASADA VZHOD



PREREZ T-T | M 1:200

SHEMATSKI PRIKAZ ORGANIZACIJE GRADBENE PARCELE (srednje nagnjen teren, izven prostorskega vozlišča) - DVOJČEK - 2 x TRIČLANSKA DRUŽINA; Savinjska regija:

Površina celotne parcele: 450 m²

Površine pod stavbo in pripadajočimi objekti:

- GO Enostanovanjski objekt 65,68 m²
- N1 Nadstrešnica za avtomobile 25,00 m²
- L1 Skladiščni objekt lopa 14,50 m²
- L2 Gospodarski objekt oziroma razširitev lope 11,50 m²
- N2 Nadstrešnica terasa 11,00 m²

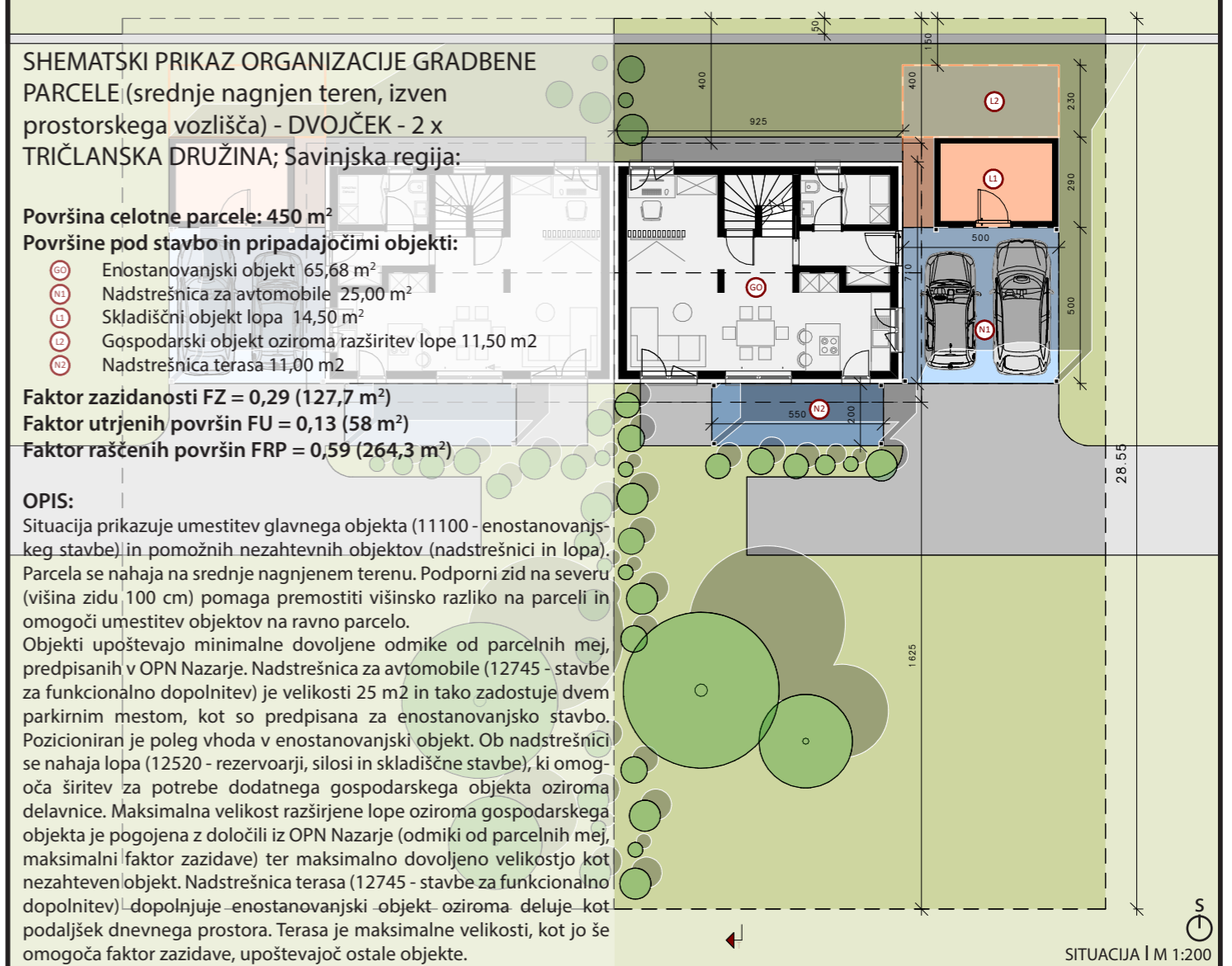
Faktor zazidanosti FZ = 0,29 (127,7 m²)

Faktor utrjenih površin FU = 0,13 (58 m²)

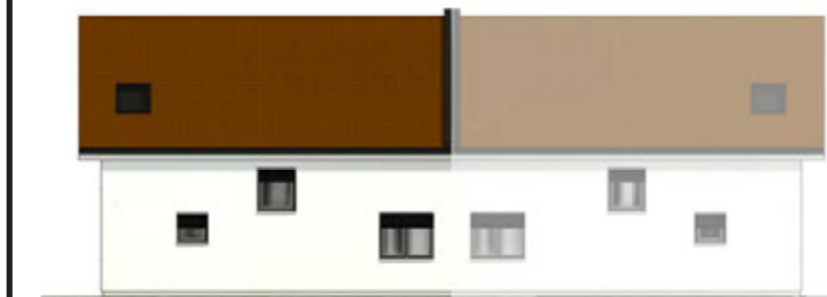
Faktor raščenih površin FRP = 0,59 (264,3 m²)

OPIS:

Situacija prikazuje umestitev glavnega objekta (11100 - enostanovanjskega stavbe) in pomožnih nezahtevnih objektov (nadstrešnici in lopa). Parcela se nahaja na srednje nagnjenem terenu. Podporni zid na severu (višina zidu 100 cm) pomaga premostiti višinsko razliko na parceli in omogoči umestitev objektov na ravno parcelo. Objekti upoštevajo minimalne dovoljene odmike od parcelnih mej, predpisanih v OPN Nazarje. Nadstrešnica za avtomobile (12745 - stavbe za funkcionalno dopolnitev) je velikosti 25 m² in tako zadostuje dveh parkirnim mestom, kot so predpisana za enostanovanjsko stavbo. Pozicioniran je poleg vhoda v enostanovanjski objekt. Ob nadstrešnici se nahaja lopa (12520 - rezervoarji, silosi in skladiščne stavbe), ki omogoča širitev za potrebe dodatnega gospodarskega objekta oziroma delavnice. Maksimalna velikost razširjene lope oziroma gospodarskega objekta je pogojena z določili iz OPN Nazarje (odmiki od parcelnih mej, maksimalni faktor zazidave) ter maksimalno dovoljeno velikostjo kot nezahteven objekt. Nadstrešnica terasa (12745 - stavbe za funkcionalno dopolnitev) dopolnjuje enostanovanjski objekt oziroma deluje kot podaljšek dnevnega prostora. Terasa je maksimalne velikosti, kot jo še omogoča faktor zazidave, upoštevajoč ostale objekte.



SITUACIJA | M 1:200



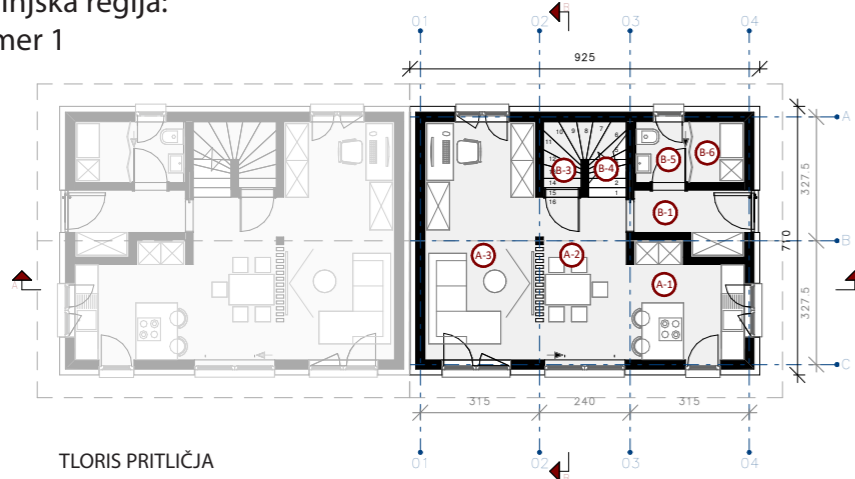
FASADA SEVER



FASADA ZAHOD

PREDLOGI RAZPOREDITVE DNEVNEGA PROSTORA - DVOJČEK - 2 x TRIČLANSKA DRUŽINA (M 1:200);

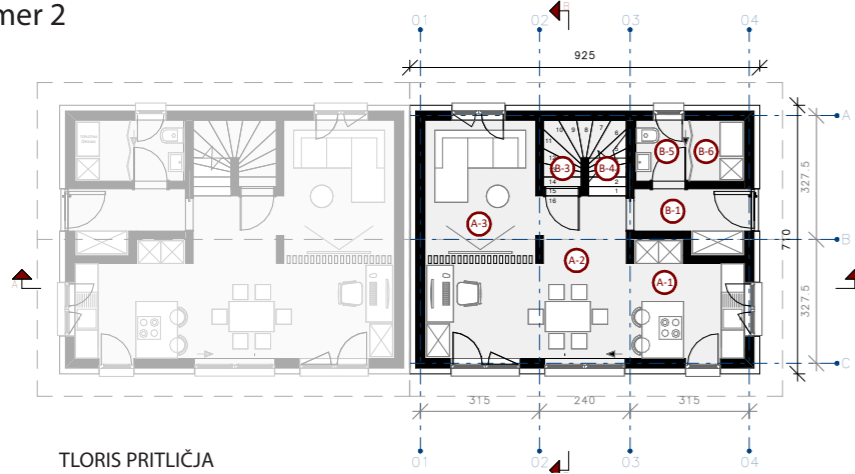
Savinjska regija:
Primer 1



NETO POVRŠINA		
Oznaka	Prostor	m2
A-1	Kuhinja	8.72 m ²
A-2	Jedilnica	9.47 m ²
A-3	Dnevna soba	19.06 m ²
B-1	Vetrolov	4.20 m ²
B-2	Hodnik in stopnišče	6.30 m ²
B-3	Shramba	3.00 m ²
B-4	Stopnice	1.00 m ²
B-5	Dnevni WC	2.25 m ²
B-6	Tehnični prostor	2.38 m ²
C-1	Kopalnica	7.10 m ²
C-2	Spalnica	11.01 m ²
C-3	garderoba	5.56 m ²
C-4	Otroška soba	11.01 m ²
		91.05 m ²

BRUTO POVRŠINA		
Oznaka	Prostor	m2
ETAZA P	Pritličje	65.68 m ²
ETAZA M	Mansarda	65.68 m ²
		131.35 m ²

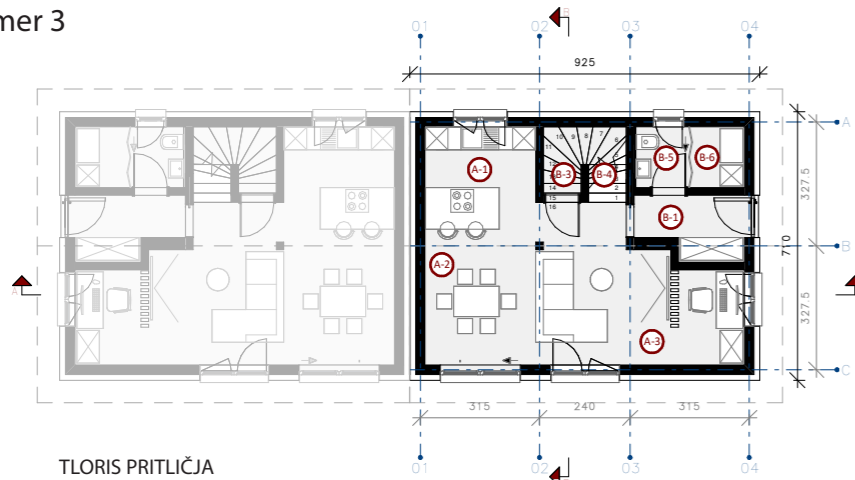
Primer 2



NETO POVRŠINA		
Oznaka	Prostor	m2
A-1	Kuhinja	8.72 m ²
A-2	Jedilnica	9.47 m ²
A-3	Dnevna soba	18.87 m ²
B-1	Vetrolov	4.20 m ²
B-2	Hodnik in stopnišče	6.30 m ²
B-3	Shramba	3.00 m ²
B-4	Stopnice	1.00 m ²
B-5	Dnevni WC	2.25 m ²
B-6	Tehnični prostor	2.38 m ²
C-1	Kopalnica	7.10 m ²
C-2	Spalnica	11.01 m ²
C-3	garderoba	5.56 m ²
C-4	Otroška soba	11.01 m ²
		90.86 m ²

BRUTO POVRŠINA		
Oznaka	Prostor	m2
ETAZA P	Pritličje	65.68 m ²
ETAZA M	Mansarda	65.68 m ²
		131.35 m ²

Primer 3



NETO POVRŠINA		
Oznaka	Prostor	m2
A-1	Kuhinja	9.51 m ²
A-2	Jedilnica	8.92 m ²
A-3	Dnevna soba	18.62 m ²
B-1	Vetrolov	4.41 m ²
B-2	Hodnik in stopnišče	6.30 m ²
B-3	Shramba	3.00 m ²
B-4	Stopnice	1.00 m ²
B-5	Dnevni WC	2.25 m ²
B-6	Tehnični prostor	2.38 m ²
C-1	Kopalnica	7.10 m ²
C-2	Spalnica	11.01 m ²
C-3	garderoba	5.56 m ²
C-4	Otroška soba	11.01 m ²
		91.06 m ²

BRUTO POVRŠINA		
Oznaka	Prostor	m2
ETAZA P	Pritličje	65.68 m ²
ETAZA M	Mansarda	65.68 m ²
		131.35 m ²

VIZUALIZACIJE DVOJČEK:



KLASIČEN IZGLED

- 01 običen (zaprt) napušč dvokapnice, ki je opcijsko lahko tudi odprt oziroma je vidna lesena konstrukcija (špirovci, lege);
- 02 tradicionalna kritina opečnate (izven kulturnovarstvenega območja lahko tudi rjave, sive ali črne) barve, oziroma strešnike lahko zamenja drug material (pločevina);
- 03 opcija izbire materiala stavbnega pohištva: les, PVC ali kombinacija aluminij / les;
- 04 vertikalne odprtine na fasadi (izven kulturnovarstvenega območja lahko podolgovate oziroma horizontalne);
- 05 klasična fasada z dodatki (les) ali moderen izgled s fasado, celotno obloženo v les ali pločevino;
- 06 dvokapna frčada ali kubus z ravno streho;
- 07 opcija postavitve solarnih panelov na streho z naklonom 40 stopinj;



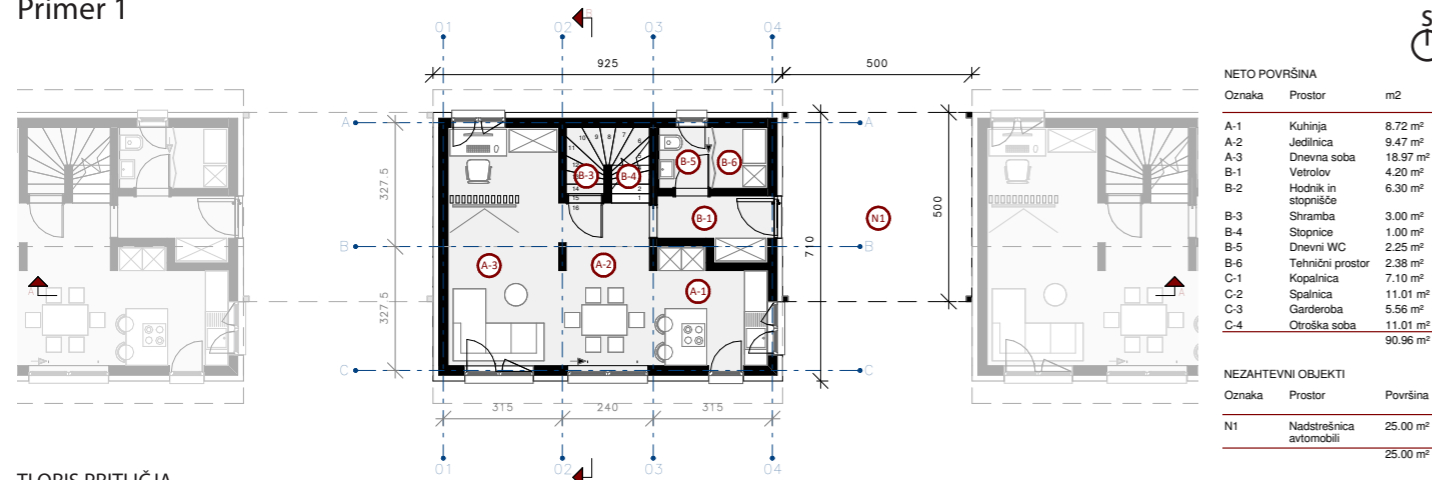
MODEREN IZGLED



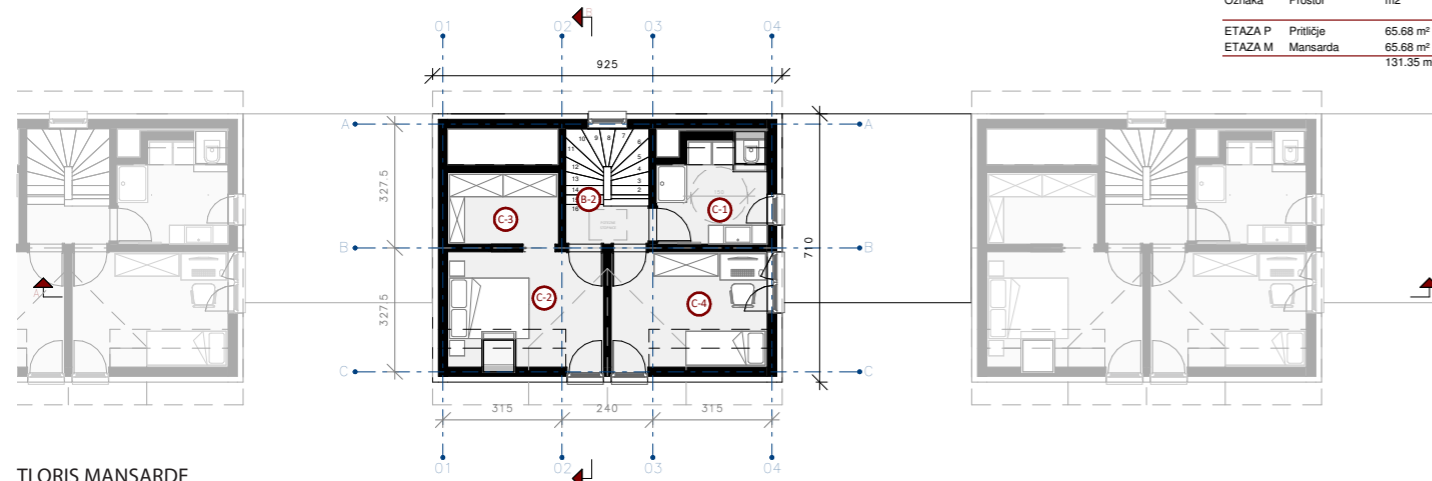
PRIMERJAVA MODERNO I KLASIČNO

STRNJENA GRADNJA - 3 x TRIČLANSKA DRUŽINA (M 1:200); Savinjska regija:

Primer 1



TLORIS PRITLIČJA

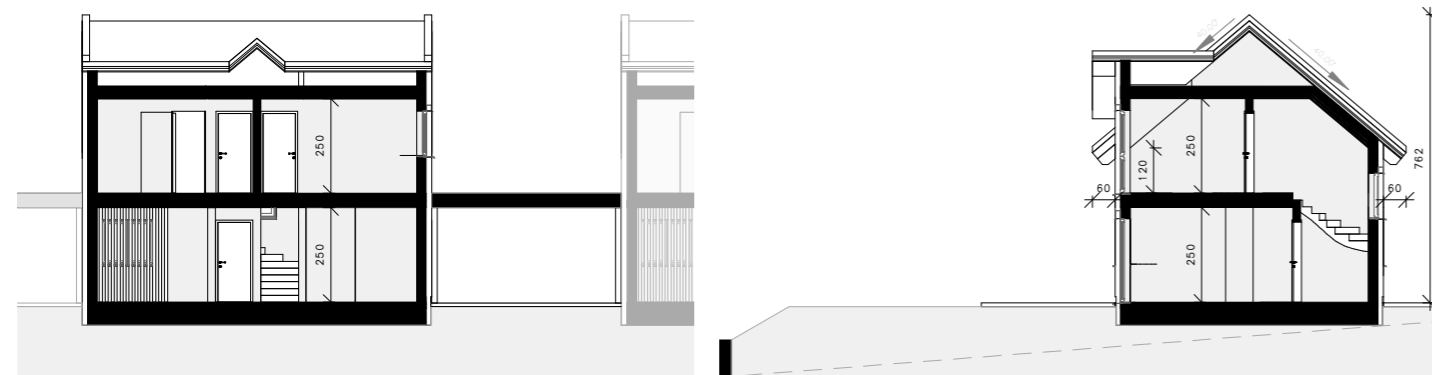


TLORIS MANSARDE

NETO POVRŠINA		
Oznaka	Prostor	m ²
A-1	Kuhinja	8,72 m ²
A-2	Jedilnica	9,47 m ²
A-3	Dnevna soba	18,97 m ²
B-1	Vetrolov	4,20 m ²
B-2	Hodnik in stopnišče	6,30 m ²
B-3	Shramba	3,00 m ²
B-4	Stopnice	1,00 m ²
B-5	Dnevni WC	2,25 m ²
B-6	Tehnični prostor	2,38 m ²
C-1	Kopalnica	7,10 m ²
C-2	Spalnica	11,01 m ²
C-3	garderoba	5,56 m ²
C-4	Otroška soba	11,01 m ²
		90,96 m ²

NEZAHTEVNI OBJEKTI		
Oznaka	Prostor	Površina
N1	Nadstrešnica avtomobili	25,00 m ²
		25,00 m ²

BRUTO POVRŠINA		
Oznaka	Prostor	m ²
ETAZA P	Pritličje	65,68 m ²
ETAZA M	Mansarda	65,68 m ²
		131,35 m ²



PREREZ A - A

PREREZ B - B

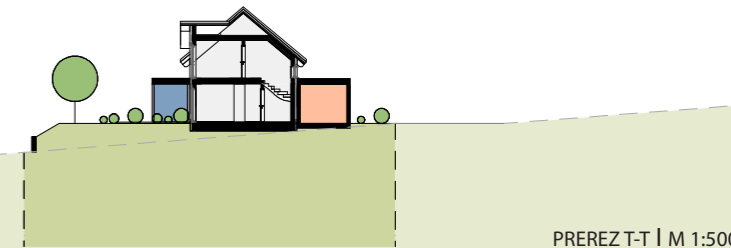


FASADA VZHOD



FASADA ZAHOD

SHEMATSKI PRIKAZ ORGANIZACIJE GRADBENE PARCELE (srednje nagnjen teren, izven prostorskega vozlišča) - STAVBA V STRNJENI GRADNJI - TRIČLANSKA DRUŽINA; Savinjska regija:



PREREZ T-T | M 1:500

Površina celotne parcele: 350 m²

Površine pod stavbo in pripadajočimi objekti:

- Ⓞ Enostanovanjski objekt 65,68 m²
- Ⓝ Nadstrešnica za avtomobile 25,00 m²
- Ⓛ Skladiščni objekt lopa 14,70 m²
- Ⓜ Gospodarski objekt oziroma razširitev lopa 6,30 m²
- Ⓝ Nadstrešnica terasa 15,50 m²

Faktor zazidanosti FZ = 0,36 (127,18 m²)

Faktor prometnih, komunalnih in tehničnih površin

FU-P = 0,10 (34 m²)

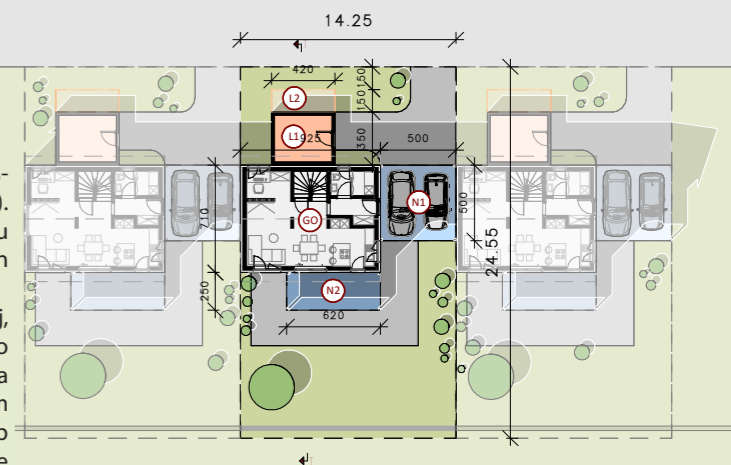
Faktor utrjenih bivalnih površin FU-B = 0,12 (43 m²)

Faktor raščenih površin FRP = 0,41 (145,8 m²)

OPIS:

Situacija prikazuje umestitev glavnega objekta (11100 - enostanovanjske stavbe) in pomožnih nezahtevnih objektov (nadstrešnici in lopa). Parcela se nahaja na srednje nagnjenem terenu. Podporni zid na jugu (višina zidu 100 cm) pomaga premostiti višinsko razliko na parceli in omogoči umestitev objektov na ravno parcelo.

Objekti upoštevajo minimalne dovoljene odmike od parcelnih mej, predpisanih v OPN Nazarje, oziroma ob manjših odmikih upoštevajo soglasje mejaša. Nadstrešnica za avtomobile (12745 - stavbe za funkcionalno dopolnitev) je velikosti 25 m² in tako zadostuje dveh parkirnih mestom, kot so predpisana za enostanovanjsko stavbo. Ob nadstrešnici se nahaja lopa (12520 - rezervoarji, silosi in skladiščne stavbe), ki omogoča širitev za potrebe dodatnega gospodarskega objekta oziroma delavnice. Maksimalna velikost razširjene lopa oziroma gospodarskega objekta je pogojena z določili iz OPN Nazarje (odmiki od parcelnih mej, maksimalni faktor zazidave) ter maksimalno dovoljeno velikostjo kot nezahteven objekt. Nadstrešnica terasa (12745 - stavbe za funkcionalno dopolnitev) dopolnjuje enostanovanjski objekt oziroma deluje kot podaljšek dnevnega prostora.



SITUACIJA | M 1:500

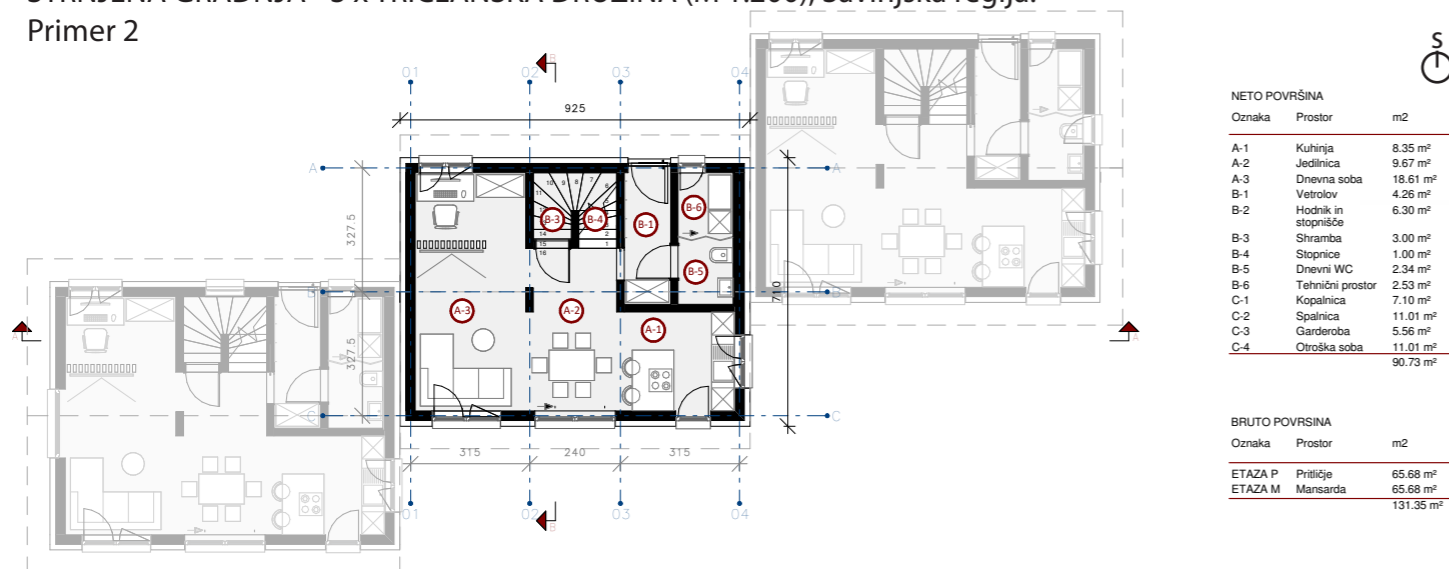


FASADA JUG



FASADA SEVER

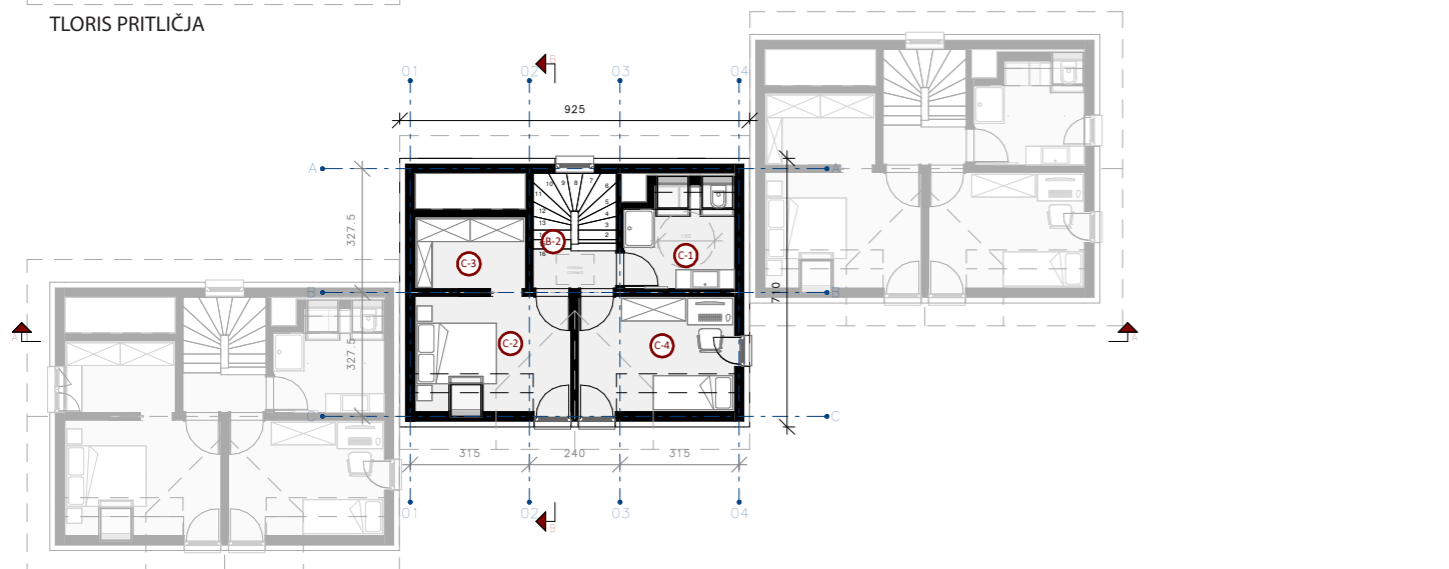
STRNJENA GRADNJA - 3 x TRIČLANSKA DRUŽINA (M 1:200); Savinjska regija:
Primer 2



NETO POVRŠINA		
Oznaka	Prostor	m2
A-1	Kuhinja	8.35 m ²
A-2	Jedilnica	9.57 m ²
A-3	Dnevna soba	18.61 m ²
B-1	Vetrolov	4.26 m ²
B-2	Hodnik in stopnišče	6.30 m ²
B-3	Shramba	3.00 m ²
B-4	Stopenice	1.00 m ²
B-5	Dnevni WC	2.34 m ²
B-6	Tehnični prostor	2.53 m ²
C-1	Kopalnica	7.10 m ²
C-2	Spalnica	11.01 m ²
C-3	Garderoba	5.56 m ²
C-4	Otroška soba	11.01 m ²
	Skupaj	90.73 m²

BRUTO POVRŠINA		
Oznaka	Prostor	m2
ETAZA P	Pritličje	65.68 m ²
ETAZA M	Mansarda	65.68 m ²
	Skupaj	131.35 m²

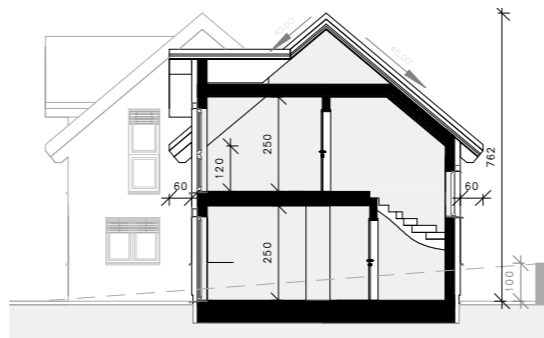
TLORIS PRITLIČJA



TLORIS MANSARDE



PREREZ A - A



PREREZ B - B

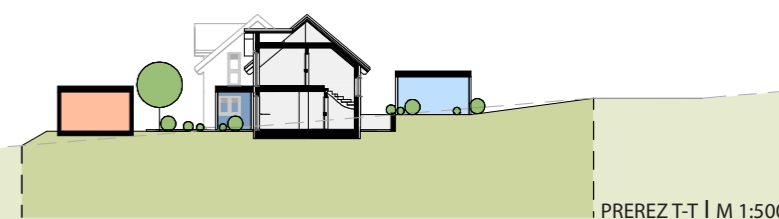


FASADA VZHOD



FASADA ZAHOD

SHEMATSKI PRIKAZ ORGANIZACIJE GRADBENE PARCELE (srednje nagnjen teren, izven prostorskega vozlišča) - STAVBA V STRNJENI GRADNJI - TRIČLANSKA DRUŽINA; Savinjska regija:



PREREZ T-T | M 1:500

Površina celotne parcele: 350 m²

Površine pod stavbo in pripadajočimi objekti:

- Ⓞ Enostanovanjski objekt 65,68 m²
- Ⓝ Nadstrešnica za avtomobile 25,00 m²
- Ⓛ Skladiščni objekt lopa 17,50 m²
- Ⓜ Gospodarski objekt oziroma razširitev lope 20,80 m²
- Ⓝ Nadstrešnica terasa 12,75 m²

Faktor zazidanosti FZ = 0,40 (141,7 m²)

Faktor prometnih, komunalnih in tehničnih površin

FU-P = 0,11 (38 m²)

Faktor utrjenih bivalnih površin FU-B = 0,11 (40 m²)

Faktor raščenih površin FRP = 0,29 (130,3 m²)

OPIS:

Situacija prikazuje umestitev glavnega objekta (11100 - enostanovanjskega stavbe) in pomožnih nezahtevnih objektov (nadstrešnici in lopa). Parcela se nahaja na srednje nagnjenem terenu. Podporni zid na severu (višina zidu 100 cm) pomaga premestiti višinsko razliko na parceli in omogoči umestitev objektov na ravno parcelo. Ker se parkirna mesta nahajajo nad podpornim zidom, je poleg stopnic dodana klančina za gibalno ovirane.

Objekti upoštevajo minimalne dovoljene odmike od parcelnih mej, predpisanih v OPN Nazarje, oziroma ob manjših odklilih upoštevajo soglasje mejaša. Nadstrešnica za avtomobile (12745 - stavbe za funkcionalno dopolnitev) je velikosti 25 m² in tako zadostuje dveh parkirnim mestom, kot so predpisana za enostanovanjsko stavbo. Ob nadstrešnici se nahaja lopa (12520 - rezervoarji, silosi in skladiščne stavbe), ki omogoča širitev za potrebe dodatnega gospodarskega objekta oziroma delavnice. Maksimalna velikost razširjene lope oziroma gospodarskega objekta je pogojena z določili iz OPN Nazarje (odmiki od parcelnih mej, maksimalni faktor zazidave) ter maksimalno dovoljeno velikostjo kot nezahteven objekt. Nadstrešnica terasa (12745 - stavbe za funkcionalno dopolnitev) dopolnjuje enostanovanjski objekt oziroma deluje kot podaljšek dnevnega prostora.



SITUACIJA | M 1:500



FASADA JUG



FASADA SEVER

2.0 TEHNIČNO POROČILO:

2.1 KONSTRUKCIJA in KONSTRUKCIJSKI RASTER (MODULARNOST):

Konstrukcija idejnih zasnov je prilagojena na klasično ali montažno gradnjo. Debelina zunanjih zidov je 40 cm, kar se lahko uporabi kot sestava pri klasični gradnji (zidaki ali AB zid debeline 20 cm, toplotna izolacija EPS boljše kvalitete ali kamena volna debeline 20 cm) ali pri montažni gradnji, kjer na debelino 40 cm dobimo tri sloje toplotne izolacije (EPS/kamena volna 14 cm; kamena volna med med nosilno konstrukcijo 20 cm; inštalacijska ravnina kamena volna 4 cm). Notranje stene so debeline 20 cm, katere se lahko uporabijo za obe vrsti gradnje. Z zadostno toplotno izolacijo in kvalitetno gradnjo so zadoščeni pogoji glede energijske učinkovitosti stavb. Objekti bodo temeljeni na armirano betonski temeljni plošči predvidene debeline 25 cm. Ostrešje bo leseno, sestavljeno iz špirovcev in kapnih leg ter slemenske lege, prilagojeno konstrukcijskemu rastru.

Konstrukcijski raster je vzdolžno nastavljen na kapni legi in slemensko lego, prečno pa na zunanja zidova in preko sten ob stopnicami. Takšen raster nam omogoča manipulacijo postavitve prostorov in predelnih sten, katere so tudi prikazane na grafičnem delu (št. listov grafičnega dela 4/1 in 2/2). Raster ne presega razpona več kot 5 m, ki se ga lahko podaljša s sicer dražjo gradnjo (dodatni jekleni nosilci v primeru montažne gradnje, ali močnejša armatura in preklada v primeru zidane klasične gradnje). Postavitev konstrukcijskega rastra omogoča nadaljni razvoj oziroma modularnost prostorov, kot je to recimo vidno pri idejni zasnovi za štiri člansko družino, kjer se je vzhodni del rastra ohranil, zahodni del pa se je podaljšal, vendar ne presega razpona 5 m. Z manjšim razponom in zidano ali montažno gradnjo se zagotavlja mehanska odpornost in stabilnost.

Izbira negorljivih oziroma težko gorljivih materialov v konstrukciji ter sama dostopnost v prostor zagotavlja varnost pred požarom. Kvalitetna zvočna izolacija v konstrukciji omogoča zaščito pred hrupom. Arhitekturna zasnova objektov zagotavlja varnost pri uporabi in ne predstavlja arhitektonskih ovir.

2.2 INSTALACIJE:

Poteki vertikalnih delov strojnih instalacij so postavljene racionalno (kopalnica nad dnevnim WC-jem, s tem dobimo samo eno vertikalno vodovoda in fekalne kanalizacije). Kuhinja, ki se sicer nahaja blizu dnevnega WC-ja, zahteva ločen vod oziroma preboj skozi temeljno ploščo za kanalizacijo, vodovod pa se skozi estrih pripelje iz dnevnega WC-ja oziroma tehnike, kjer bo predvidoma dovod vodovoda. V tehniki je pripravljen prostor za kompaktno enoto toplotna črpalka zrak - voda in rekuperacijsko enoto (dimenzije 60 cm x 90 cm x 200 cm). Zunanja enota toplotne črpalke se postavi na severno stran objekta, kjer bo najmanj moteča za bivanje (prostor, hrup), tudi sama postavitev notranje enote toplotne črpalke je postavljena v severni del objekta, da tako dobimo krajši dovod in manj izgub. Toplotna črpalka omogoča ogrevanje prostorov poteka preko talnega gretja ter gretje vode za vsakdanjo uporabo. Opcijsko je v idejnih zasnovah prikazan kamin in dimnik, ki seveda ni potreben, glede na to, da bo primarno ogrevanje zagotavljala toplotna črpalka, ampak doda kvaliteto bivanja in dinamičnost v postavitev dnevnega prostora.

Vse idejne zasnove tudi omogočajo izkoristek sončne energije, saj je predvidena dvokapnica naklona 40 stopinj, kar je za uporabo solarnih panelov priporočljivo. Elektro omarica je predvidena v vetrolovu. Z uporabo toplotne črpalke zrak - voda in izkoriščanjem sončne energije preko solarnih panelov se zagotavlja trajnostna raba naravnih virov in higienska in zdravstvena zaščita uporabnikov. Objekt bo tudi varčeval z energijo, ohranjal toploto in podpiral rabo obnovljivih virov energije.

3.0 PREDSTAVITEV IDEJNIH ZASNOV:

Uvod: idejne zasnove so bile prilagojene občinskim prostorskim načrtom iz prizadetih regij (občine Nazarje, Prevalje in Škofja Loka). Idejne zasnove se razlikujejo glede na razmerje stranic (izbiramo lahko med 1:1,2; 1:1,3; 1:1,4; 1:1,55) in višino kolenčnega zidu (1,00 m; 1,20 m; 1,60 m ali polna etaža), prilagojene pa so tudi na predvidene zahteve mnenjedajalcev. Manipulacija zasnov poteka praktično samo preko razponov konstrukcijskega rastra. Ker ni drastičnih odstopanj med tipi idejnih zasnov, se lahko zasnove, ki so določene za posamezno regijo, uporabijo tudi na drugih prizadetih območjih, saj v večini primerov zadostujejo pogojem občinskih prostorskih načrtov in tako omogočajo hitrejše projektiranje ter izdelavo dokumentacije.

3.1 IDEJNA ZASNOVA ENOSTANOVANJSKA STAVBA - TRIČLANSKA DRUŽINA:

-Zgornjesavinjska regija (grafični del plakat 1/1):

Po pregledu OPN Nazarje (Uradno glasilo slovenskih občin, št. 27/2019) smo se opredelili na naslednje prostorske omejitve (podrobnejša namenska raba: SS, SK, A, Ak, Razpršena gradnja):

-dovoljene stranice med 1:1,3 - 1:2;

-etažnost (K)+P+M, kolenčni zid maksimalne višine 1,20 m;

-oblika strehe dvokapnica in naklon med 35 in 45 stopinj;

Idejna zasnova je prikazana v razmerju stranic 1:1.3 (9,80 m x 7,50 m), etažnost P+M (kolenčni zid 1,20 m) in dvokapnica naklona 40 stopinj. Tako zadostimo prostorskim pogojem in zagotovimo neto površino objekta 105 m². S predstavljeno idejno zasnovo pokrijemo tudi zahteve mnenjedajalcev, predvsem območja ZVKDS (pogoji razmerje stranic od 1:1,2 - 1:2, etažnost P+M, kolenčni zid maksimalno 1,20 m). Tudi pri oblikovanju objekta pokrijemo pogoje ZVKDS, saj idejna zasnova nima horizontalnih okenskih odprtih, kritina opečnate barve (izven območja ZVKDS se lahko seveda zamenja z antracit oziroma sivo barvo), napušči so lahko vidni (trenutno zaprti) in material stavbnega pohištva se lahko zamenja za les. Pri stavbnem pohištvu prevladujejo pokončne oblike in zasteklitve do tal v bivalnih prostorih, ostali prostori so zastekljeni z eno ali dvo krilno zasteklitvijo in parapetom višine 100 cm. Osvetljenost je dosežena in pokriva vsaj 20% odstotkov neto tlorisne površine bivalnih prostorov. Svetla višina etaž je 2,50 m. Fasada je klasičen omet, bele barve. Simetrija stavbnega pohištva na fasadi ponuja možnost dodatnih materialov (les, kamen) kot popestritev zunanjega izgleda.

V pritličju se nahajajo prostori vetrolov ter združena dnevni WC in tehnika (zaradi optimizacije so dodatna stena in vrata do tehnike nepotrebni, tehnika se loči od dnevnega WC-ja s pregradnimi (harmonika) vrati), dnevni prostor, ki ga sestavljajo kuhinja, jedilnica (zasnova dovoljuje večjo jedilno mizo za vsaj šest ljudi) in dnevna soba, kjer se opcijsko nahaja tudi kamin (lahko se postavi tudi manjša omara ali vitrina) zaradi potreb konstrukcijskega rastra. V dnevni sobi je prikazan predlog delovnega kotička (prostora ločujejo vertikalne lamele, ki omogočajo prepustnost in na katere je obešen TV), ki se po potrebi lahko pregradi in zapre s predelno steno ter ponudi kabinet ali manjšo sobo za goste. Pritličje zaključujeta shramba pod stopniščem in stopnišče, ki vodi v mansardo. Iz hodnika v mansardi se dostopa do kopalnice (lahko se prilagodi za invalide), spalnice z garderobo in otroške sobe. Spalnica prav tako omogoča delovni kotiček, kjer je prostor za pisalno mizo pod strešnim oknom. Orientacija kopalnice in spalnice je na vzhod, kar je ugodno, saj je za oba prostora priporočljivo jutranje sonce. Na zahod pa imamo orientirano garderobo in otroško sobo, saj otroci obožujejo dnevno svetlobo, ki vztraja do samega večera. Dodaja se tudi možnost izkoriščenega podstrešja za shrambo oziroma odlagališče preko poteznih stopnic v mansardi in s tem večjega izkoristka prostora.

Organizacija gradbene parcele:

Predstavljena situacija je na parceli velikosti 450 m² (dimenzije 23,00 m x 19,50 m) in omogoča postavitev obravnavanega objekta (enostanovanjska hiša površine 73,50 m²) ter pomožnih (nezahtevnih) objektov, kot so lopa (površina 16,50 m², ki se jo lahko poveča za potrebe gospodarskega objekta, omogoča širitev za potrebe dodatnega gospodarskega objekta oziroma delavnice, maksimalna velikost razširjene lope oziroma gospodarskega objekta je pogojena z določili iz OPN Nazarje (odmiki od parcelnih mej, maksimalni faktor zazidave) ter maksimalno dovoljeno velikostjo kot nezahteven objekt), nadstrešnica (nadstrešek za avtomobile površine 25 m², dodatna nadstrešnica (terasa, površina 12,20 m²).

Dostop do parcele, parkirne površine in vhod v objekt je iz vzhodne strani, kjer se nahajata lopa in nadstrešek za avtomobile (pokrit vhod v objekt). Optimalna postavitev pokrite terase je na jugu, parcela na zahodu je odprta in omogoča popoldansko/večerno osončenost. Predvsem južni in zahodni del parcele bo zatravljen in odprt. Upoštevanji so minimalni dovoljeni odmiki od parcelnih mej.

Parcela se nahaja na srednje nagnjenem terenu. Podporni zid na severu (višina zidu 100 cm) pomaga premostiti višinsko razliko na parceli in omogoči umestitev objektov na ravno parcelo.

Zadoščeno je prostorskim faktorjem pri umestitvi izven prostorskega vozlišča:

-Faktor zazidanosti FZ max 0,30 (135 m²) | FZ obravnavane umestitve = 0,30 (135,0 m²);

-Faktor utrjenih površin FU max 0,30 (135 m²) | FU obravnavane umestitve = 0,19 (86,0 m²);

-Faktor raščenih površin FRP min 0,40 (180 m²) | FRP obravnavane umestitve = 0,51 (229,0 m²);

Modularnost oziroma predlog razporeditve prostorov (grafični del plakat 4/1):

Primer prikazuje menjavo smeri vhoda iz vzhoda na zahod in s tem prestavitev prostorov v pritličju (vetrolov, dnevni WC in tehnični prostor) ter v mansardi (menjava kopalnice in otroške sobe).

Zaradi nastavljenega rastra je menjava prostorov enostavna ter tudi funkcionalna, saj se program ne spremeni, tudi instalacije v hiši pa se prilagodijo spremembi (recimo kopalnica v pritličju pod kopalnico v mansardi).

-Koroška regija (grafični del plakat 2/1):

Po pregledu OPN Prevalje (Uradno glasilo slovenskih občin, št. 36/2015) smo se opredelili na naslednje prostorske omejitve (podrobnejša namenska raba: Sk):

-dovoljene stranice med **1:1,4 - 1:2;**

-etažnost (K)+P+1+M, kolenčni zid maksimalne višine **1,00 m;**

-oblika strehe dvokapnica in naklon med **35 in 45 stopinj;**

Idejna zasnova je prikazana v razmerju stranic 1:1.4 (10,30 m x 7,35 m), etažnost P+M (kolenčni zid 1,00 m) in dvokapnica naklona 40 stopinj. Tako zadostimo prostorskim pogojem in zagotovimo neto površino objekta 105 m². S predstavljeno idejno zasnovo pokrijemo tudi zahteve mnenjedajalcev, predvsem območja ZVKDS (pogoji razmerje stranic od 1:1,4 - 1:2, etažnost P+M, kolenčni zid maksimalno 1,00 m). Tudi pri oblikovanju objekta pokrijemo pogoje ZVKDS, saj idejna zasnova nima horizontalnih okenskih odprtih, kritina opečnate barve (izven območja ZVKDS se lahko seveda zamenja z antracit oziroma sivo barvo), napušči so lahko vidni (trenutno zaprti) in material stavbnega pohištva se lahko zamenja za les. Pri stavbnem pohištvu prevladujejo pokončne oblike in zasteklitev do tal v bivalnih prostorih, ostali prostori so zastekljeni z eno ali dvo krilno zasteklitvijo in parapetom višine 100 cm. Osvetljenost je dosežena in pokriva vsaj 20% odstotkov neto tlorisne površine bivalnih prostorov. Svetla višina etaž je 2,50 m. Fasada je klasičen omet, bele barve. Simetrija stavbnega pohištva na fasadi ponuja možnost dodatnih materialov (les, kamen) kot popestritev zunanjskega izgleda.

V pritličju se nahajajo prostori vetrolov ter združena dnevni WC in tehnika (zaradi optimizacije so dodatna stena in vrata do tehnike nepotrebni, tehnika se loči od dnevnega WC-ja s pregradnimi (harmonika) vrati), dnevni prostor, ki ga sestavljajo kuhinja, jedilnica (zasnova dovoljuje večjo jedilno mizo za vsaj šest ljudi) in dnevna soba, kjer se opcijsko nahaja tudi kamin (lahko se postavi tudi manjša omara ali vitrina) zaradi potreb konstrukcijskega rastra. V dnevni sobi je prikazan predlog delovnega kotička (prostora ločujejo vertikalne lamele, ki omogočajo prepustnost in na katere je obešen TV), ki se po potrebi lahko pregradi in zapre s predelno steno ter ponudi kabinet ali manjšo sobo za goste. Pritličje zaključujeta shramba pod stopniščem in stopnišče, ki vodi v mansardo. Iz hodnika v mansardi se dostopa do kopalnice (lahko se prilagodi za invalide), spalnice z garderobo in otroške sobe. Spalnica prav tako omogoča delovni kotiček, kjer je prostor za pisalno mizo pod strešnim oknom. Orientacija kopalnice in spalnice je na vzhod, kar je ugodno, saj je za oba prostora priporočljivo jutranje sonce. Na zahod pa imamo orientirano garderobo in otroško sobo, saj otroci obožujejo dnevno svetlobo, ki vztraja do samega večera. Dodaja se tudi možnost izkoriščenega podstrešja za shrambo oziroma odlagališče preko poteznih stopnic v mansardi in s tem večjega izkoristka prostora.

-Škofjeloška regija (grafični del plakat 2/1):

Po pregledu OPN Škofja Loka (Uradno glasilo slovenskih občin, št. 48/2018) smo se opredelili na naslednje prostorske omejitve (podrobnejša namenska raba: SSs - tip objekta a):

-dovoljene stranice najmanj **1:1,2;**

-etažnost (K)+P+1+M; kolenčni zid maksimalne višine **1,60 m;**

-oblika strehe dvokapnica in naklon med **38 in 45 stopinj;**

Idejna zasnova je prikazana v razmerju stranic 1:1.2 (9,20 m x 7,65 m), etažnost P+M (kolenčni zid 1,60 m) in dvokapnica naklona 40 stopinj. Tako zadostimo prostorskim pogojem in zagotovimo neto površino objekta 105 m². S predstavljeno idejno zasnovo pokrijemo tudi zahteve mnenjedajalcev, predvsem območja ZVKDS (pogoji razmerje stranic od 1:1,2 - 1:1,5, etažnost P+M, kolenčni zid maksimalno 1,60 m). Tudi pri oblikovanju objekta pokrijemo pogoje ZVKDS, saj idejna zasnova nima horizontalnih okenskih odprtih, kritina opečnate barve (izven območja ZVKDS se lahko seveda zamenja z antracit oziroma sivo barvo), napušči so lahko vidni (trenutno zaprti) in material stavbnega pohištva se lahko zamenja za les. Pri stavbnem pohištvu prevladujejo pokončne oblike in zasteklitev do tal v bivalnih prostorih, ostali prostori so zastekljeni z eno ali dvo krilno zasteklitvijo in parapetom višine 100 cm. Osvetljenost je dosežena in pokriva vsaj 20% odstotkov neto tlorisne površine bivalnih prostorov. Svetla višina etaž je 2,50 m. Fasada je klasičen omet, bele barve. Simetrija stavbnega pohištva na fasadi ponuja možnost dodatnih materialov (les, kamen) kot popestritev zunanjskega izgleda.

V pritličju se nahajajo prostori vetrolov ter združena dnevni WC in tehnika (zaradi optimizacije so dodatna stena in vrata do tehnike nepotrebni, tehnika se loči od dnevnega WC-ja s pregradnimi (harmonika) vrati), dnevni prostor, ki ga sestavljajo kuhinja, jedilnica (zasnova dovoljuje večjo jedilno mizo za vsaj šest ljudi) in dnevna soba, kjer se opcijsko nahaja tudi kamin (lahko se postavi tudi manjša omara ali vitrina) zaradi potreb konstrukcijskega rastra. V dnevni sobi je prikazan predlog delovnega kotička (prostora ločujejo vertikalne lamele, ki omogočajo prepustnost in na katere je obešen TV), ki se po potrebi lahko pregradi in zapre s predelno steno ter ponudi kabinet ali manjšo sobo za goste. Pritličje zaključujeta shramba pod stopniščem in stopnišče, ki vodi v mansardo. Iz hodnika v mansardi se dostopa do kopalnice (lahko se prilagodi za invalide), spalnice z garderobo in otroške sobe. Spalnica prav tako omogoča delovni kotiček, kjer je prostor za pisalno mizo pod strešnim oknom. Orientacija kopalnice in spalnice je na vzhod, kar je ugodno, saj je za oba prostora priporočljivo jutranje sonce. Na zahod pa imamo orientirano garderobo in otroško sobo, saj otroci obožujejo dnevno svetlobo, ki vztraja do samega večera. Dodaja se tudi možnost izkoriščenega podstrešja za shrambo oziroma odlagališče preko poteznih stopnic v mansardi in s tem večjega izkoristka prostora.

Modularnost oziroma predlog razporeditve prostorov (grafični del plakat 4/1):

Prikaz dostopa v objekt iz zgornje etaže (nadstropje). S tem se določeni prostori zamenjajo (otroška soba iz nadstropja v pritličje, vetrolov in tehnični prostor iz pritličja v nadstropje), kabinet pa se loči od dnevnega prostora.

3.2 IDEJNA ZASNOVA ENOSTANOVANJSKA STAVBA - ŠTIRIČLANSKA DRUŽINA:

-Zgornjesavinjska regija (grafični del plakat 3/1):

Po pregledu OPN Nazarje (Uradno glasilo slovenskih občin, št. 27/2019) smo se opredelili na naslednje prostorske omejitve (podrobnejša namenska raba: SS, SK, A, Ak, Razpršena gradnja):

-dovoljene stranice med **1:1,3 - 1:2;**

-etažnost (K)+P+M, kolenčni zid maksimalne višine **1,20 m;**

-oblika strehe dvokapnica in naklon med **35 in 45 stopinj;**

Idejna zasnova je prikazana v razmerju stranic 1:1.3 (10,40 m x 8,00 m), etažnost P+M (kolenčni zid 1,20 m) in dvokapnica naklona 40 stopinj. Tako zadostimo prostorskim pogojem in zagotovimo neto površino objekta 105 m². S predstavljeno idejno zasnovo pokrijemo tudi zahteve mnenjedajalcev, predvsem območja ZVKDS (pogoji razmerje stranic od 1:1,2 - 1:2, etažnost P+M, kolenčni zid maksimalno 1,20 m). Tudi pri oblikovanju objekta pokrijemo pogoje ZVKDS, saj idejna zasnova nima horizontalnih okenskih odprtih, kritina opečnate barve (izven območja ZVKDS se lahko seveda zamenja z antracit oziroma sivo barvo), napušči so lahko vidni (trenutno zaprti) in material stavbnega pohištva se lahko zamenja za les. Pri stavbnem pohištvu prevladujejo pokončne oblike in zasteklitev do tal v bivalnih prostorih, ostali prostori so zastekljeni z eno ali dvo krilno zasteklitvijo in parapetom višine 100 cm. Osvetljenost je dosežena in pokriva vsaj 20% odstotkov neto tlorisne površine bivalnih prostorov. Svetla višina etaž je 2,50 m. Fasada je klasičen omet, bele barve. Simetrija stavbnega pohištva na fasadi ponuja možnost dodatnih materialov (les, kamen) kot popestritev zunanjskega izgleda.

V pritličju se nahajajo prostori vetrolov ter združena dnevni WC in tehnika (zaradi optimizacije so dodatna stena in vrata do tehnike nepotrebni, tehnika se loči od dnevnega WC-ja s pregradnimi (harmonika) vrati), dnevni prostor, ki ga sestavljajo kuhinja, jedilnica (zasnova dovoljuje večjo jedilno mizo za osem ljudi) in dnevna soba, kjer se opcijsko nahaja tudi kamin (lahko se postavi tudi manjša omara ali vitrina) zaradi potreb konstrukcijskega rastra. V dnevni sobi je prikazan predlog delovnega kotička (prostora ločujejo vertikalne lamele, ki omogočajo prepustnost in na katere je obešen TV), ki se po potrebi lahko pregradi in zapre s predelno steno ter ponudi kabinet ali manjšo sobo za goste. Pritličje zaključujeta shramba pod stopniščem in stopnišče, ki vodi v mansardo. Iz hodnika v mansardi se dostopa do kopalnice (lahko se prilagodi za invalide), otroške sobe 2 (prikazan tudi primer postavitve dveh manjših kabinetov iz otroške sobe 2), spalnica in otroška soba 1. Spalnica prav tako omogoča delovni kotiček, kjer je prostor za pisalno mizo pod strešnim oknom. Orientacija kopalnice in otroške sobe ali kabinetov je na vzhod. Na zahod pa imamo orientirano spalnico in otroško sobo, katera še posebej obožuje dnevno svetlobo, ki vztraja do samega večera. Dodaja se tudi možnost izkoriščenega podstrešja za shrambo oziroma odlagališče preko poteznih stopnic v mansardi in s tem večjega izkoristka prostora.

Modularnost oziroma predlog razporeditve prostorov (grafični del plakat 4/1):

Na primeru je prikazano dodajanje kletne etaže in prilagoditev pritličja zaradi notranjih stopnic, ki vodijo iz kleti. Zaradi rastra se lahko kletna etaža doda vsem obravnavanim objektom.

3.3 IDEJNA ZASNOVA ENOSTANOVANJSKA STAVBA - 2 + 3 (STAREJŠI PAR in TRIČLANSKA DRUŽINA):

-Zgornjesavinjska regija (grafični del plakat 3/1):

Po pregledu OPN Nazarje (Uradno glasilo slovenskih občin, št. 27/2019) smo se opredelili na naslednje prostorske omejitve (podrobnejša namenska raba: SS, SK, A, Ak, Razpršena gradnja):

-dovoljene stranice med 1:1,3 - 1:2;

-etažnost (K)+P+M, kolenčni zid maksimalne višine 1,20 m;

-oblika strehe dvokapnica in naklon med 35 in 45 stopinj;

Idejna zasnova je prikazana v razmerju stranic 1:1.55 (13,50 m x 8,70 m), etažnost P+M (kolenčni zid 1,20 m) in dvokapnica naklona 40 stopinj. Tako zadostimo prostorskim pogojem in zagotovimo neto površino objekta okoli 170 m² (zahtevan program za starejši par je neto velikosti 80 m², za tričlansko družino pa 90 m²). S predstavljeno idejno zasnovo pokrijemo tudi zahteve mnenjedajcev, predvsem območja ZVKDS (pogoji razmerje stranic od 1:1,2 - 1:2, etažnost P+M, kolenčni zid maksimalno 1,20 m). Tudi pri oblikovanju objekta pokrijemo pogoje ZVKDS, saj idejna zasnova nima horizontalnih okenskih odprtih, kritina opečnate barve (izven območja ZVKDS se lahko seveda zamenja z antracit oziroma sivo barvo), napušči so lahko vidni (trenutno zaprti) in material stavbnega pohištva se lahko zamenja za les. Pri stavbnem pohištvi prevladujejo pokončne oblike in zasteklitev do tal v bivalnih prostorih, ostali prostori so zastekljeni z eno ali dvo krilno zasteklitvijo in parapetom višine 100 cm. Osvetljenost je dosežena in pokriva vsaj 20% odstotkov neto tlorisne površine bivalnih prostorov. Svetla višina etaž je 2,50 m. Fasada je klasičen omet, bele barve. Simetrija stavbnega pohištva na fasadi ponuja možnost dodatnih materialov (les, kamen) kot popestritev zunanjšega izgleda. Strešino odpira frčada z enakim naklonom kot primarna streha.

Stanovanje starejši par:

Stanovanje je predvideno v pritličju, saj stopnic oziroma arhitektonskih preprek nismo želeli vključiti v zasnovo. Program vključuje vetrolov, iz katerega se dostopa do kopalnice, ki se lahko prilagodi invalidom, tehnični prostor, shrambo, spalnico z garderobo in hodnik, preko katerega se dostopa do dnevnega prostora (kuhinja, jedilnica, dnevna soba). Dnevni prostor je odprt po celotni južni dolžini objekta in se odpira tudi na vzhod in zahod, tako smo zagotovili naravno osončenost skozi celoten dan. Iz dnevnega prostora pa se dostopa tudi do dnevnega WC-ja. V dnevnem prostoru je prostora tudi za delovno mizo in večjo jedilno mizo (prostor za 8 stolov), ki omogoča druženje celotne družine.

Stanovanje tričlanska družina:

V pritličju se nahajajo prostori vetrolov ter združena dnevni WC in tehnika (zaradi optimizacije so dodatna stena in vrata do tehnike nepotrebni, tehnika se loči od dnevnega WC-ja s pregradnimi (harmonika) vrati). Preko stopnic se dostopa do mansarde, kjer se nahajajo bivalni prostori (otroška soba, spalnica, dnevni prostor in shramba ter kopalnica). Tudi pri tem stanovanju smo dnevni prostor postavili na južno stranico, odprt je iz vzhoda do zahoda, popestri pa ga frčada, ki mansardi doda potrebno dnevno svetlobo. V dnevni sobi je prikazan predlog delovnega kotička (prostora

ločujejo vertikalne lamele, ki omogočajo prepustnost in na katere je obešen TV), ki se po potrebi lahko pregradi in zapre s predelno steno ter ponudi kabinet ali manjšo sobo za goste. Orientacija spalnice je na vzhod, kar je ugodno, saj je za spalnico priporočljivo jutranje sonce. Na zahod pa imamo orientirano otroško sobo, saj otroci obožujejo dnevno svetlobo, ki vztraja do samega večera. Dodaja se tudi možnost izkoriščenega podstrešja za shrambo oziroma odlagališče preko poteznih stopnic v mansardi in s tem večjega izkoristka prostora. Kopalnica in kuhinja se nahajata na identičnem mestu kot v pritličju, zato so instalacije predvidene racionalno.

3.4 IDEJNA ZASNOVA DVOJČEK - 2x TRIČLANSKA DRUŽINA):

-Zgornjesavinjska regija (grafični del plakat 1/2, 2/2):

Po pregledu OPN Nazarje (Uradno glasilo slovenskih občin, št. 27/2019) smo se opredelili na naslednje prostorske omejitve (podrobnejša namenska raba: SS, SK, A, Ak, Razpršena gradnja):

-dovoljene stranice med 1:1,3 - 1:2;

-etažnost (K)+P+M, kolenčni zid maksimalne višine 1,20 m;

-oblika strehe dvokapnica in naklon med 35 in 45 stopinj;

Idejna zasnova je prikazana v razmerju stranic 1:1.3 (9,25 m x 7,10 m), etažnost P+M (kolenčni zid 1,20 m) in dvokapnica naklona 40 stopinj. Tako zadostimo prostorskim pogojem in zagotovimo neto površino objekta 90 m². S predstavljeno idejno zasnovo pokrijemo tudi zahteve mnenjedajcev, predvsem območja ZVKDS (pogoji razmerje stranic od 1:1,2 - 1:2, etažnost P+M, kolenčni zid maksimalno 1,20 m). Tudi pri oblikovanju objekta pokrijemo pogoje ZVKDS, saj idejna zasnova nima horizontalnih okenskih odprtih, kritina opečnate barve (izven območja ZVKDS se lahko seveda zamenja z antracit oziroma sivo barvo), napušči so lahko vidni (trenutno zaprti) in material stavbnega pohištva se lahko zamenja za les. Pri stavbnem pohištvi prevladujejo pokončne oblike in zasteklitev do tal v bivalnih prostorih, ostali prostori so zastekljeni z eno ali dvo krilno zasteklitvijo in parapetom višine 100 cm. Osvetljenost je dosežena in pokriva vsaj 20% odstotkov neto tlorisne površine bivalnih prostorov. Svetla višina etaž je 2,50 m. Fasada je klasičen omet, bele barve. Simetrija stavbnega pohištva na fasadi ponuja možnost dodatnih materialov (les, kamen) kot popestritev zunanjšega izgleda. Strešino odpira frčada z enakim naklonom kot primarna streha.

V pritličju se nahajajo prostori vetrolov ter združena dnevni WC in tehnika (zaradi optimizacije so dodatna stena in vrata do tehnike nepotrebni, tehnika se loči od dnevnega WC-ja s pregradnimi (harmonika) vrati), dnevni prostor, ki ga sestavljajo kuhinja, jedilnica (zasnova dovoljuje večjo jedilno mizo za vsaj šest ljudi) in dnevna soba, ki je zaprta na zahod zaradi sosednjega objekta. V dnevni sobi je prikazan predlog delovnega kotička (prostora ločujejo vertikalne lamele, ki omogočajo prepustnost in na katere je obešen TV), ki se po potrebi lahko pregradi in zapre s predelno steno ter ponudi kabinet ali manjšo sobo za goste. Pritličje zaključujeta shramba pod stopniščem in stopnišče, ki vodi v mansardo. Iz hodnika v mansardi se dostopa do kopalnice (lahko se prilagodi za invalide), spalnice z garderobo in otroške sobe. Spalnica in otroška soba si delita frčado, ki odpira strešino in omogoča več naravne svetlobe. Tako se predvsem v otroški sobi zagotovi dnevno svetlobo skozi celoten dan, saj je orientirana na jug. Dodaja se tudi možnost izkoriščenega podstrešja za shrambo oziroma odlagališče preko poteznih stopnic v mansardi in večjega izkoristka prostora.

Organizacija gradbene parcele:

Predstavljena situacija je na parceli velikosti 450 m² (dimenzije 15,75 m x 28,55 m) in omogoča postavitev obravnavanega objekta (enostanovanjska hiša površine 65,68 m²) ter pomožnih (nezahtevnih) objektov, kot so lopa (površina 16,50 m², ki se jo lahko poveča za potrebe gospodarskega objekta, omogoča širitev za potrebe dodatnega gospodarskega objekta oziroma delavnice, maksimalna velikost razširjene lope oziroma gospodarskega objekta je pogojena z določili iz OPN Nazarje (odmiki od parcelnih mej, maksimalni faktor zazidave) ter maksimalno dovoljeno velikostjo kot nezahteven objekt), nadstrešnica (nadstrešek za avtomobile površine 25 m², dodatna nadstrešnica (terasa, površina 11,00 m²).

Dostop do parcele, parkirne površine in vhod v objekt je iz vzhodne strani, kjer se nahajata lopa in nadstrešek za avtomobile (pokrit vhod v objekt). Optimalna postavitev pokrite terase je na jugu, na zahodu pa se nahaja drug stanovanjski objekt (dvojček). Zato je južni del parcele odprt in zatravljen za maksimalni izkoristek.

Parcela se nahaja na srednje nagnjenem terenu. Podporni zid na severu (višina zidu 100 cm) pomaga premostiti višinsko razliko na parceli in omogoči umestitev objektov na ravno parcelo.

Zadoščeno je prostorskim faktorjem pri umestitvi izven prostorskega vozlišča:

- Faktor zazidanosti FZ max 0,35 (157,5 m²) | FZ obravnavane umestitve = 0,29 (127,7 m²);
- Faktor utrjenih površin FU max 0,35 (157,5 m²) | FU obravnavane umestitve = 0,13 (58,0 m²);
- Faktor raščenih površin FRP min 0,30 (135 m²) | FRP obravnavane umestitve = 0,59 (264,3 m²);

Modularnost oziroma predlog razporeditve dnevnega prostora (grafični del plakat 2/2):

Trije primeri manipulacije dnevnega prostora (prestavitve lokacije kuhinje, kabineta, orientiranost dneвне sobe).

3.5 IDEJNA ZASNOVA STRNJENA GRADNJA - 3x TRIČLANSKA DRUŽINA):

-Zgornjesavinjska regija (grafični del plakat 1/3, 2/3):

Po pregledu OPN Nazarje (Uradno glasilo slovenskih občin, št. 27/2019) smo se opredelili na naslednje prostorske omejitve (podrobnejša namenska raba: SS, SK, A, Ak, Razpršena gradnja):

- dovoljene stranice med 1:1,3 - 1:2;
- etažnost (K)+P+M, kolenčni zid maksimalne višine 1,20 m;
- oblika strehe dvokapnica in naklon med 35 in 45 stopinj;

PRIMER 1

Idejna zasnova je prikazana v razmerju stranic 1:1.3 (9,25 m x 7,10 m), etažnost P+M (kolenčni zid 1,20 m) in dvokapnica naklona 40 stopinj. Tako zadostimo prostorskim pogojem in zagotovimo neto površino objekta 90 m². S predstavljeno idejno zasnovo pokrijemo tudi zahteve mnenjedajalcev, predvsem območja ZVKDS (pogoji razmerje stranic od 1:1,2 - 1:2, etažnost P+M, kolenčni zid maksimalno 1,20 m). Tudi pri oblikovanju objekta pokrijemo pogoje ZVKDS, saj idejna zasnova nima horizontalnih okenskih odprtih, kritina opečnate barve (izven območja ZVKDS se lahko seveda zamenja z antracit oziroma sivo barvo), napušči so lahko vidni (trenutno zaprti) in material stavbnega pohištva se lahko zamenja za les. Pri stavbnem pohištvu prevladujejo pokončne oblike in zasteklitev do tal v bivalnih prostorih, ostali prostori so zastekljeni z eno ali dvo krilno zasteklitvijo in parapetom višine 100 cm. Osvetljenost je dosežena in pokriva vsaj 20% odstotkov neto tlorisne površine bivalnih prostorov. Svetla višina etaž je 2,50 m. Fasada je klasičen omet, bele barve. Simetrija stavbnega pohištva na fasadi ponuja možnost dodatnih materialov (les, kamen) kot popestritev zunanjega izgleda. Strešino odpira frčada z enakim naklonom kot primarna streha.

V pritličju se nahajajo prostori vetrolov, do katerega se dostopa iz vzhoda, ter združena dnevni WC in tehnika (zaradi optimizacije so dodatna stena in vrata do tehnike nepotrebni, tehnika se loči od dnevnega WC-ja s pregradnimi (harmonika) vrati), dnevni prostor, ki ga sestavljajo kuhinja, jedilnica (zasnova dovoljuje večjo jedilno mizo za vsaj šest ljudi) in dnevna soba. V dnevni sobi je prikazan predlog delovnega kotička (prostora ločujejo vertikalne lamele, ki omogočajo prepustnost in na katere je obešen TV), ki se po potrebi lahko pregradi in zapre s predelno steno ter ponudi kabinet ali manjšo sobo za goste. Pritličje zaključujeta shramba pod stopniščem in stopnišče, ki vodi v mansardo. Iz hodnika v mansardi se dostopa do kopalnice (lahko se prilagodi za invalide), spalnice z garderobo in otroške sobe. Spalnica in otroška soba si delita frčado, ki odpira strešino in omogoča več naravne svetlobe. Tako se predvsem v otroški sobi zagotovi dnevno svetlobo skozi celoten dan, saj je orientirana na jug. Dodaja se tudi možnost izkoriščene-ga podstrešja za shrambo oziroma odlagališče preko poteznih stopnic v mansardi in s tem večjega izkoristka prostora. Zaradi sosednjih objektov (zasebnost) je zahodni zid popolnoma zaprt, vzhodni zid pa je odprt (zasteklitev v otroški sobi, kuhinji, kopalnici), saj je med objektoma nadstrešnica za avtomobile, sosednji objekt pa je prav zaradi zasebnosti zaprt na njegovi zahodni strani.

Organizacija gradbene parcele:

Predstavljena situacija je na parceli velikosti 350 m² (dimenzije 14,25 m x 24,55 m) in omogoča postavitev obravnavanega objekta (enostanovanjska hiša površine 65,68 m²) ter pomožnih (nezahtevnih) objektov, kot so lopa (površina 14,70 m², ki se jo lahko poveča za potrebe gospodarskega objekta, omogoča širitev za potrebe dodatnega gospodarskega objekta oziroma delavnice, maksimalna velikost razširjene lope oziroma gospodarskega objekta je pogojena z določili iz OPN Nazarje (odmiki od parcelnih mej, maksimalni faktor zazidave) ter maksimalno dovoljeno velikostjo kot nezahteven objekt), nadstrešnica (nadstrešek za avtomobile površine 25 m², dodatna nadstrešnica (terasa, površina 15,50 m²). Vrstne hiše so ločene z nadstrešnico za avtomobila, kar tudi omogoča prost prehod do južnega dela parcele. Optimalna postavitev pokrite terase je na jugu, na zahodu in vzhodu pa se nahajajo ostali stanovanjski objekti (vrstne hiše). Lopa se nahaja na severnem delu parcele ob dovozu.

Dostop do parcele (srednje nagnjen teren) je iz severne strani, parkirne površine in vhod v objekt pa so predvideni

med vrstnimi hišami, na vzhodni strani objekta, kjer se tudi nahaja nadstrešek za avtomobile. Podporni zid višine 100 cm je predviden na južnem delu parcele in omogoča premostitev višinske razlike po celotni parceli objekta.

Zadoščeno je prostorskim faktorjem pri umestitvi izven prostorskega vozlišča:

- Faktor zazidanosti FZ max 0,50 (175 m²) | FZ obravnavane umestitve = 0,36 (127,2 m²);
- Faktor prometnih, komunalnih in tehničnih površin FU-P max 0,20 (70 m²) | FU-P obravnavane umestitve = 0,10 (34 m²);
- Faktor utrjenih bivalnih površin FU-B min 0,10 (35 m²) | FU-B obravnavane umestitve = 0,12 (43 m²);
- Faktor raščenih površin FRP min 0,20 (70 m²) | FRP obravnavane umestitve = 0,41 (145,8 m²);

PRIMER 2

Idejna zasnova je prikazana v razmerju stranic 1:1.3 (9,25 m x 7,10 m), etažnost P+M (kolenčni zid 1,20 m) in dvokapnica naklona 40 stopinj. Tako zadostimo prostorskim pogojem in zagotovimo neto površino objekta 90 m². S predstavljeno idejno zasnovo pokrijemo tudi zahteve mnenjedajalcev, predvsem območja ZVKDS (pogoji razmerje stranic od 1:1,2 - 1:2, etažnost P+M, kolenčni zid maksimalno 1,20 m). Tudi pri oblikovanju objekta pokrijemo pogoje ZVKDS, saj idejna zasnova nima horizontalnih okenskih odprtih, kritina opečnate barve (izven območja ZVKDS se lahko seveda zamenja z antracit oziroma sivo barvo), napušči so lahko vidni (trenutno zaprti) in material stavbnega pohištva se lahko zamenja za les. Pri stavbnem pohištvu prevladujejo pokončne oblike in zasteklitev do tal v bivalnih prostorih, ostali prostori so zastekljeni z eno ali dvo krilno zasteklitvijo in parapetom višine 100 cm. Osvetljenost je dosežena in pokriva vsaj 20% odstotkov neto tlorisne površine bivalnih prostorov. Svetla višina etaž je 2,50 m. Fasada je klasičen omet, bele barve. Simetrija stavbnega pohištva na fasadi ponuja možnost dodatnih materialov (les, kamen) kot popestritev zunanjega izgleda. Strešino odpira frčada z enakim naklonom kot primarna streha.

V pritličju se nahajajo prostori vetrolov, do katerega se dostopa iz severa, ter združena dnevni WC in tehnika (zaradi optimizacije so dodatna stena in vrata do tehnike nepotrebni, tehnika se loči od dnevnega WC-ja s pregradnimi (harmonika) vrati), dnevni prostor, ki ga sestavljajo kuhinja, jedilnica (zasnova dovoljuje večjo jedilno mizo za vsaj šest ljudi) in dnevna soba. V dnevni sobi je prikazan predlog delovnega kotička (prostora ločujejo vertikalne lamele, ki omogočajo prepustnost in na katere je obešen TV), ki se po potrebi lahko pregradi in zapre s predelno steno ter ponudi kabinet ali manjšo sobo za goste. Pritličje zaključujeta shramba pod stopniščem in stopnišče, ki vodi v mansardo. Iz hodnika v mansardi se dostopa do kopalnice (lahko se prilagodi za invalide), spalnice z garderobo in otroške sobe. Spalnica in otroška soba si delita frčado, ki odpira strešino in omogoča več naravne svetlobe. Tako se predvsem v otroški sobi zagotovi dnevno svetlobo skozi celoten dan, saj je orientirana na jug. Dodaja se tudi možnost izkoriščene-ga podstrešja za shrambo oziroma odlagališče preko poteznih stopnic v mansardi in s tem večjega izkoristka prostora. Zaradi sosednjih objektov je zahodni zid popolnoma zaprt, vzhodni zid pa omogoča zasteklitev v kuhinji in otroški sobi zaradi zamika postavitve objektov v niz.

Organizacija gradbene parcele:

Predstavljena situacija je na parceli velikosti 350 m² trapezne oblike (osnovne dimenzije 9,25 m x 37,78 m) in omogoča postavitev obravnavanega objekta (enostanovanjska hiša površine 65,68 m²) ter pomožnih (nezahtevnih) objektov, kot so lopa (površina 17,50 m², ki se jo lahko poveča za potrebe gospodarskega objekta, omogoča širitev za potrebe dodatnega gospodarskega objekta oziroma delavnice, maksimalna velikost razširjene lope oziroma gospodarskega objekta je pogojena z določili iz OPN Nazarje (odmiki od parcelnih mej, maksimalni faktor zazidave) ter maksimalno dovoljeno velikostjo kot nezahteven objekt), nadstrešnica (nadstrešek za avtomobile površine 25 m², dodatna nadstrešnica (terasa, površina 12,75 m²). Optimalna postavitev pokrite terase je na jugu, na zahodu in vzhodu pa se nahajajo drug stanovanjski objekti (vrstne hiše). Lopa se nahaja na večjem, južnem delu parcele.

Dostop do parcele (srednje nagnjen teren), parkirne površine in vhod v objekt je iz severne strani, kjer se nahaja nadstrešek za avtomobile. Podporni zid višine 100 cm in zunanje stopnice skrbijo za premostitev višinske razlike med dostopom do parcele in lokacijo objekta. Dodana je tudi klančina za gibalno ovirane.

Ker parcele niso vzporedne obstoječi povezavi, je bilo potrebno postavitev vrstnih hiš prilagoditi oziroma jih delno zamakniti ob bok sosednjih objektov. Tako dobimo prilagodljivo zazidavo vrstnih hiš in se uspešno umešča v prostor, ki je na severu omejen z obstoječo cestno povezavo.

Zadoščeno je prostorskim faktorjem pri umestitvi izven prostorskega vozlišča:

- Faktor zazidanosti FZ max 0,50 (175 m²) | FZ obravnavane umestitve = 0,40 (141,7 m²);
- Faktor prometnih, komunalnih in tehničnih površin FU-P max 0,20 (70 m²) | FU-P obravnavane umestitve = 0,11 (38 m²);
- Faktor utrjenih bivalnih površin FU-B min 0,10 (35 m²) | FU-B obravnavane umestitve = 0,11 (40 m²);
- Faktor raščenih površin FRP min 0,20 (70 m²) | FRP obravnavane umestitve = 0,29 (130,3 m²);

4.0 TABELA PRIKAZ POVRŠIN:

5.0 TABELA OCENA VREDNOSTI BREZ DDV:

OCENA INVESTICIJE

	OCENJENA VREDNOST BREZ DDV	DDV	SKUPAJ
ENOSTANOVANJSKA 3 ČLANSKO GOSPODINJSVO - SAVINJSKA REGIJA	210000	0	210000
ENOSTANOVANJSKA 3 ČLANSKO GOSPODINJSVO - KOROŠKA REGIJA	210000	0	210000
ENOSTANOVANJSKA 3 ČLANSKO GOSPODINJSVO - ŠKOFJE LOŠKA REGIJA	210000	0	210000
ENOSTANOVANJSKA 4+ ČLANSKO GOSPODINJSVO - SAVINJSKA REGIJA	243560	0	243560
DVOSTANOVANJSKA 3+2 ČLANSKO GOSPODINJSVO - SAVINJSKA REGIJA	342540	0	342540
DVOJČEK 3+3 ČLANSKO GOSPODINJSVO - SAVINJSKA REGIJA	181920	0	181920
STRNJENA GRADNJA 3 ČLANSKO GOSPODINJSVO - SAVINJSKA REGIJA	181920	0	181920

2000 evrov / neto m2