

TIPOLOGIJE NADOMESTITVENIH STANOVANJSKIH STAVB – POPLAVE 2023

Odprti, idejni, projektni, enostopenjski natečaj za izbiro strokovno najprimernejših rešitev

PRILAGODLJIVA HIŠA

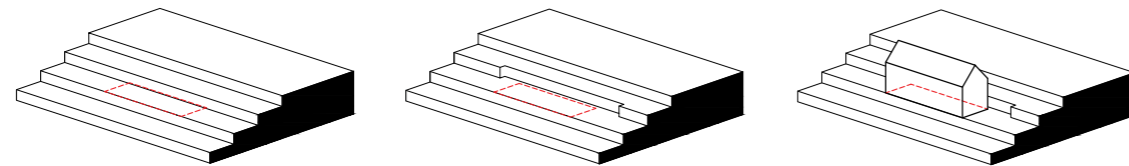
1. Izhodišča prostorske zasnove
2. Prilagodljiva hiša
3. Prilagodljivost glede na lokalne pogoje
4. Enostanovanjsko 3-člansko gospodinjstvo, Savinjska regija
5. Enostanovanjsko 3-člansko gospodinjstvo, Koroška regija
6. Enostanovanjsko 3-člansko gospodinjstvo, Škofjeloška regija
7. Enostanovanjsko 4-člansko gospodinjstvo, Savinjska regija
8. Dvostanovanjsko 3+2-člansko gospodinjstvo, Savinjska regija
9. Zasnova dvojčka
10. Dvojček 3 člansko gospodinjstvo/ savinjska regija / tip A
11. Dvojček 3 člansko gospodinjstvo/ savinjska regija / tip B
12. Zasnova hiše v nizu in možnosti rasti hiše
13. Skupnostno bivanje
14. Ocena investicije
15. Plakati

1/ Izhodišča prostorske zasnove

RAZVOJ TIPIČNE PODEŽELJSKE HIŠE

Tradicionalna hiša

- podolgovatega tlorisa in umeščena vzporedno s terenom
- večja svoboda pri izbiri ustrezne parcele, zaradi manjše poselitve
- minimalno preoblikovanje terena

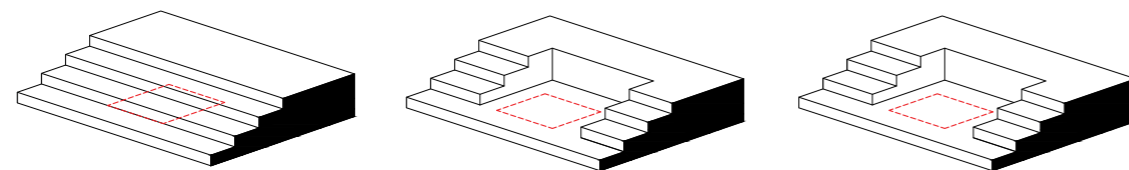


1945-2023

- tipske hiše po vojni in še posebej v 70. in 80. letih so se tlorisno približale kvadratnemu formatu tlorisa
- manjša možnost izbire parcele (gradi se na manj primernem terenu)
- nova tehnologija gradnje omogoča vzpostavitev kontroliranih pogojev na račun naravnih procesov (intenzivno preoblikovanje terena)

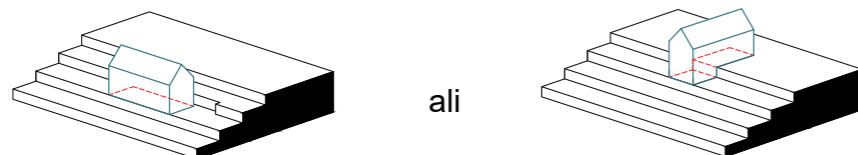
Posledice tovrstne gradnje so

- nevarnost plazov, podorov, poplav
- pokrajina, prerešeta s škarpami in obodnimi zidovi
- spreminjanje podzemeljskih vodnih tokov (plazovi, neenaki posejki konstrukcij)



Vizija prihodnosti

- kontroliran izbor gradbenih parcel
- tlorisno razmerje stranic hiše bližje tradicionalnemu
- gradimo vzporedno s terenom
- odtis hiše v teren je manjši, notranji ustroj hiše se lahko prilagaja terenu
- pri podolgovatih parcelah, ki so varčnejše iz vidika pripadajoče javne infrastrukture (ceste), je bivanje lahko organizirano tako, da sledi terenu



ali

Razgledovali smo se po širni slovenski zemlji, odkrivali smo gibalna, ki so odločevala pri izbiri tal in lege, primerne za nastanek naselij; zanimali smo se za oblike teh naselij in jih razdelili v glavne skupine. Poiskali smo vzorčne zveze z zemljiško razdelitvijo, ki je soodločala pri organizaciji naselja. Ugotovili smo tudi, da je vse to gibanje: nastajanje naselij, sestav vasi in zemljiška delitev, nastalo iz posebnih pogojev dob, časa in kraja.

Marjan Mušič, Obnova slovenske vasi

Oblikovanje novih bivalnih tipologij je v današnjem času še posebej zahtevno vprašanje. Že Marjan Mušič, ki je v publikaciji *Obnova slovenske vasi* razmišljal o prenovi podeželja po katastrofi svetovne vojne, je prenavo razumel kot priložnost za izboljšanje tako bivanjskih in v tistem času tudi higienskih standardov prebivalcev, hkrati pa tudi kot priložnost za prenavo podobe grajene krajine. Njegovi predlogi novih tipologij črpajo iz nekaterih tradicionalnih oblikovnih in materialnih značilnosti, ki so funkcionalno smiselne, hkrati pa so hiše prilagojene sodobnim bivanjskim navadam in tehnologijam gradnje.

Kot je povzel Mušič – hiše, njihovi prostori in podoba so rezultat posebnih pogojev časa in kraja. Natečajni predlog Prilagodljive hiše predstavlja premislek o kvalitetah tradicionalne gradnje, potrebah sodobnih uporabnikov in specifični slovenske naravne krajine. Zaradi razgibanosti terena in raznolikih pogojev za gradnjo, je snovanje tipoloških rešitev za naše pokrajine še posebej kompleksna naloga.

Prilagodljiva hiša temelji na premisleku o raznolikosti situacij, v katerih se lahko znajde uporabnik / naročnik tipske hiše v našem okolju. Raznolikost pogojev terena in parcelacije se namreč pri togih tipskih zasnovah pogosto izkaže kot povod za pretirano manipulacijo terena in nekvalitetno transformacijo notranje zasnove prostorov ter zunanje podobe izhodiščne zasnove tipske hiše.

Tradicionalne hiše so se v našem okolju od nekdaj umeščale v pretežno neraven teren, zato so se razvile tipologije bivalnih stavb, ki so umeščene vzporedno s terenom ('plastnicami') in z relativno ozkim in dolgim tlorisom (razmerje med 1: 1,5 – 1:1,8) dobro rešujejo razlike v višini, ki nastajajo prečno na volume hiše. Skoraj kvadratni tipski tlorisi iz 70. in 80. let 20. stoletja so predstavljali bistveno večji odtis v naklonu terena in zahtevajo večjo manipulacijo in prilagoditev narave za potrebe človeka. **Prilagodljiva hiša se vrača k ideji ožjega pravokotnega tlorisa, ki učinkoviteje odgovarja našim raznolikim prostorskim pogojem, v zidano krajino ponovno vnaša arhitektski gabarit hiše, hkrati pa zagotavlja pogoje za kakovostno, sodobno bivanje.**

Prilagodljiva hiša izvira iz premisleka o temu, kako s preprosto a uporabno in kvalitetno zasnovano hišo odgovoriti na širok spekter uporabnikov in prostorskih situacij. **Zasnova sledi načelom racionalne rabe materialov in velikosti prostorov, hkrati pa zagotavlja kvalitetne bivanjske pogoje, male luksuze, ki ne pomenijo bistvenega povečanja investicije (dvoišinski prostori, možnost velikih steklenih površin, prilagajanje bivalnega prostora terenu, zimski vrt kot bonus prostor ...) in možnost naknadne širitve bivalnih kapacitet.**

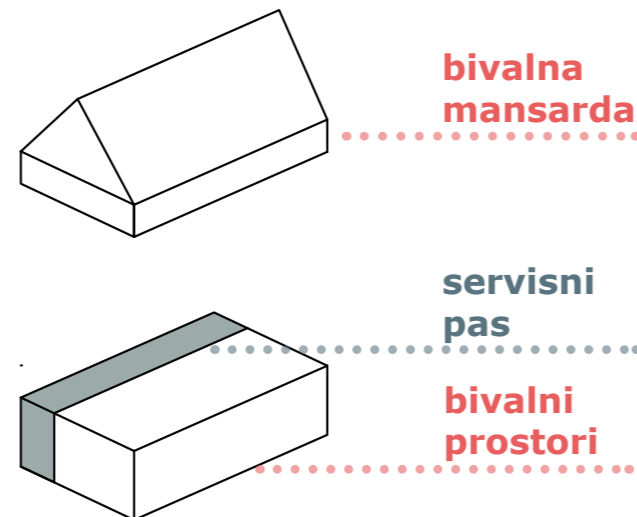
2/ Prilagodljiva hiša

KONCEPT ZASNOVE > PRILAGODLJIVA HIŠA

Ideja Prilagodljive hiše temelji na osnovni delitvi gabarita hiše na dva pasova – servisnega in servisiranega (bivalnega).

Tovrstna zasnova omogoča privatnost, racionalno zasnovo konstrukcijskih sistemov in instalacij, možnost širitve osnovnega gabarita ter regionalno prilagodljivost.

Zaradi primerljivega življenjskega sloga predvidenih uporabnikov v regijah, je zasnova izhodišče za zasnovo vseh predlaganih rešitev.



PRILAGODLJIVOST NOTRANJE RAZPOREDITVE

Ideja Prilagodljive hiše temelji na osnovni delitvi gabarita hiše na dva pasova – servisnega in servisiranega (bivalnega). Servisni pas se razteza po tisti daljši stranici hiše, ki ima manj ugodno orientacijo ali pa je orientirana proti terenu. Zasnovan je iz modulov kopalnice, dnevnega wc-ja, shramb, vertikalnih komunikacij in vhodne veže, ki jih lahko po v območju servisnega pasu poljubno dodajamo ali menjamo njihovo zaporedje glede na potrebe prostorov in konteksta hiše. Vhodna veža se na primer lahko umešča na koncu servisnega niza in omogoča organizacijo vhoda v hišo bodisi iz krajše stranice ali pa iz daljše stranice hiše oz. se lahko pojavi tudi na sredini servisnega niza in tako omogoča vstop tudi v sami sredini daljše fasade hiše, kot je to značilno tudi za večino tradicionalnih tipologij hiš na celotnem obravnavanem območju. Tudi umestitev vertikalne komunikacije omogoča določeno fleksibilnost zasnove, lahko se pojavlja na različnih mestih v servisnem pasu, pri nekoliko razkošnejših zasnovah hiš pa tudi kot element v prostoru, ki na mehak način deli kuhinjo z jedilnico in dnevno sobo.

Kompakten servisni pas torej omogoča pristo organizacijo dnevno-bivalnih prostorov, širitev in prerazporejanje zaporedja servisnih prostorov, lokacijo vhoda v hišo, ki se prilagaja vsakokratnim pogojem lokacije in sorazmerno svobodno umestitev vertikalnih komunikacij.

Dnevno-bivalni prostor z jedilnico, kuhinjo in dnevno sobo je v pritličju hiše zasnovan kot enovit prostor, ki si ga uporabniki lahko organizirajo po lastnih željah. Vzdolžna pozicija servisnega pasu omogoča fleksibilno umestitev kuhinje, kar je prikazano v primerih zasnov različnih regij.

Zaradi zagotavljanja racionalnosti volumna in ovoja hiše, je nadstropje s spalnimi prostori zasnovano kot delno mansarden prostor. Povišan kolenčni zid omogoča ustrezno stojno višino in podaljšanje servisnih prostorov v nadstropje. V vseh zasnovah je predviden manjši dvovišinski prostor z nišo za delo od doma, ki se lahko v primeru ukinitv dovišinskega prostora razširi v manjši kabinet. Uporabniki lahko s pomočjo večanja ali manjšanja dvovišinskega prostora spreminjajo velikost spalnic in sobnost v nadstropju.

RAST IN PRILAGAJANJE POTREBAM SKOZI ČAS

Na natečajnih plakatih so prikazane možnosti naknadne širitve oz. predelave prostorov hiše. Poseben poudarek je na ideji o vseživljenjski rabi hiše, zato vse zasnove omogočajo organizacijo spalnice in kopalnice staršev (ali starih staršev) v pritličju hiše, brez ovir. V primerih večjih hiš (4+ uporabniki), se spalnica s kopalnico lahko že v izhodišču nahaja v pritličju in s tem zagotavlja dostopnost do vseh ključnih prostorov tudi v tretjem življenjskem obdobju. Pri primeru manjše, 3-članske enodružinske hiše, pa je v osnovi spalnica zaradi ugodnejšega izkoristka volumna hiše sicer organizirana v nadstropju, lahko pa je naknadno (kot razširitev) ali že v prvi fazi umeščena v pritličju, pri čemer je prostor v nadstropju izkoriščen kot dodatna (delovna) soba ali pa kot dvovišinski prostor nad bivalnim delom.

Vse zasnove že v osnovi vključujejo tudi nišo za delo od doma, omogočajo pa tudi širitev osnovnega volumna z dodatnim modulom večjega delovnega prostora, ki lahko služi kot studio, delavnica ali pisarna in je del volumna hiše.

Z osnovnim projektom vseh tipologij enodružinskih hiš, brez predvidenih dodatnih prostorov želimo pokazati, da lahko zasnove kvalitetno funkcionirajo tudi pri zelo preprostem programu. V natečajnem projektu pa predlagamo, da se ob v natečajni nalogi predvidenih prostorih že v prvi fazi predvidi ,podaljšek' volumna hiše v obliki nadstrešene terase ali celo že zaprtega zimskega vrta. S tem se zagotovi ,bonus prostor' ki je lahko delovni / družabni / družinski / vhodni zeleni prostor, poleti odprt v naravo, pozimi prijetno ogret. Hkrati gre za volumen, ki se ga da naknadno z manjšim vložkom predelati v dodatno sobo v pritličju in / ali v nadstropju, hkrati pa pomeni določeno mero ,kontrole' nad podobo in gabaritom hiše v prihodnosti.

KATALOG ELEMENTOV

Prilagodljiva hiša je zasnovana na podlagi kataloga elementov, ki omogočajo prilagodljivost osnovne zasnove, da je to možno umeščati v različnih regijah, pogojih lokacije, orientacije ter želja končnega uporabnika.

2/ Prilagodljiva hiša

1 / Regionalnost

2.1 / Vhod

2.2 / Odpiranje in pogled

3 / Terase

+ pokrita terasa s pogledom

+ nadkriti vhod

+ gank 30m2

4 / Dodatni prostori

+ soba 29m2

+ atelje 29m2

+ delavnica 21m2

+ zimski vrt 15m2

5 / Funkcionalni elementi

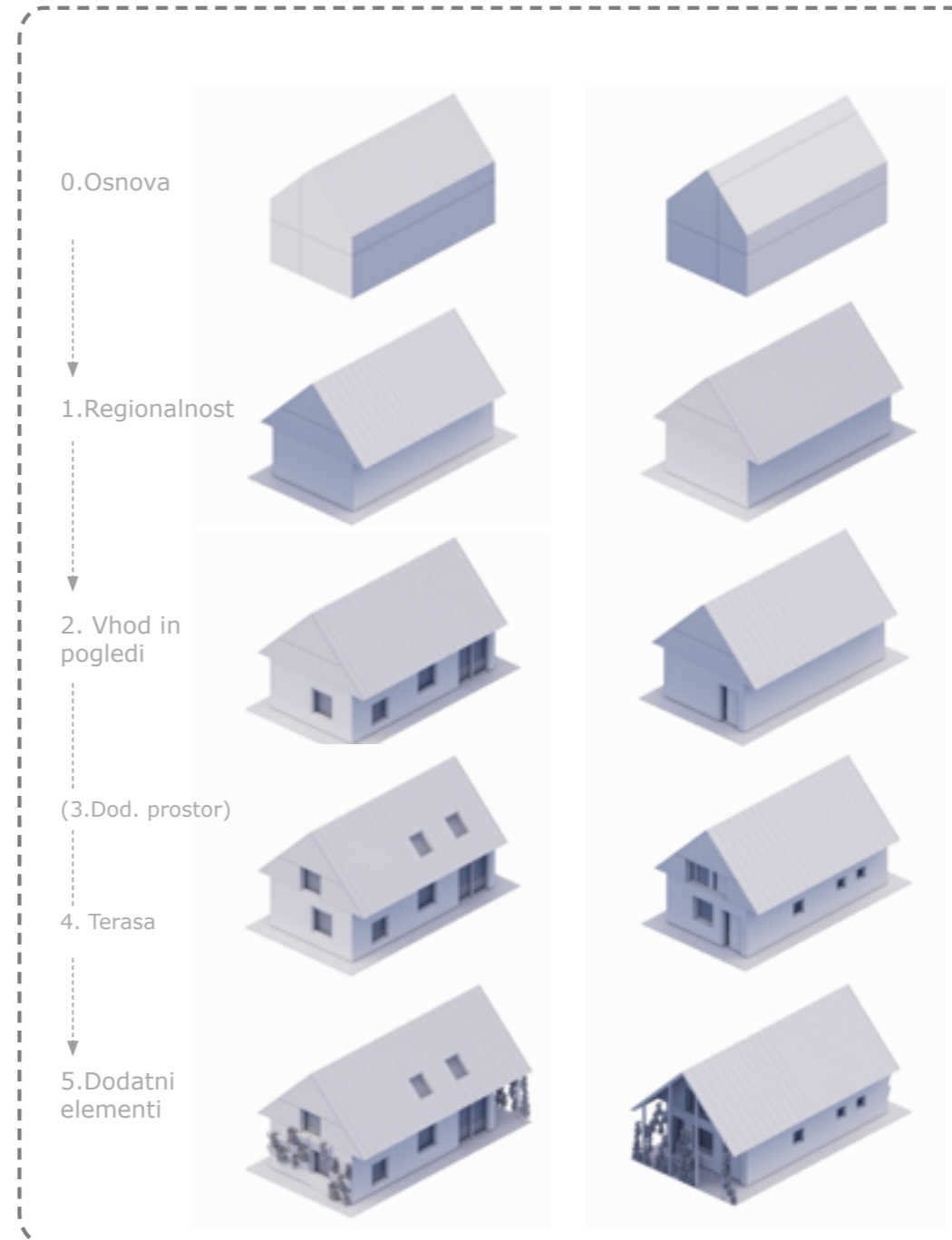
+ garaža s kolesarnico 29m2

+ letna kuhinja 18m2

+ korita z rožami

+ klop s koritom

+ police z rožami



PRIMER UPORABE MATRIKE

Elementi so med seboj komplementarni, da je možno z njihovo kombinacijo zadostiti širokemu naboru pogojev in pričakovanj končnih uporabnikov.

Predstavljen je primer kombinacije savinjske hiše, z vhodom na krajši stranici. Zaradi orientacije, pogleda in konfiguracije terena je najustreznejše umeščanje velikih površin na jugo-vzhodni vogal osrednjega prostora. Dodatni prostor ni uporabljen, sta pa zaradi dodatne uporabnosti in želje po dodajanju osebne note izbrana zunanja pokrita terasa ob vhodu z letno kuhinjo in fasadni element s koriti za rože.

Z uporabo izbranih in premišljenih tipskih elementov je moč zasnovati funkcionalen in regiji prilagojen objekt, ki uporabniku hkrati omogoča stopnjo svobode izbire.



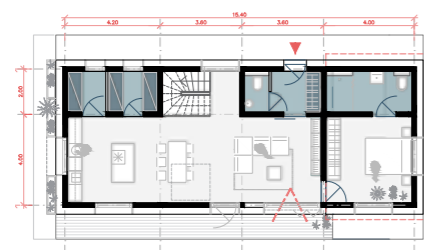
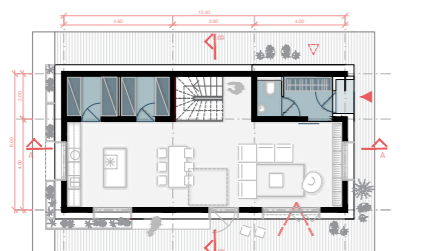
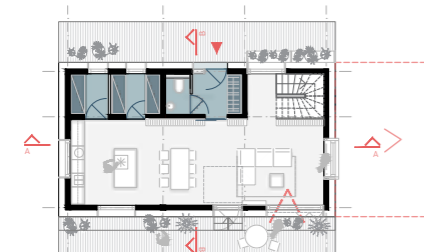
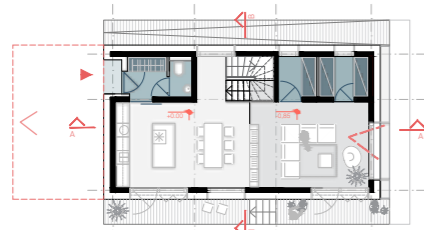
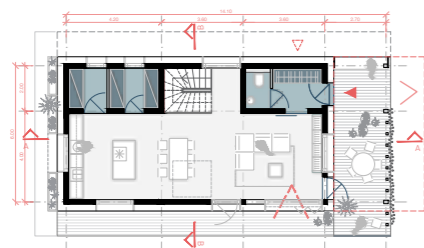
| | | | | | |
|------------------------|---|---|---|---|---|
| Regionalnost | 1 | 2 | 3 | | |
| Vhod | 1 | 2 | 3 | | |
| Odpiranje in pogled | 1 | 2 | 3 | 4 | |
| Dodatni prostor | 1 | 2 | 3 | 4 | |
| Pokrite terase | 1 | 2 | 3 | 4 | |
| Dodatna funkcionalnost | 1 | 2 | 3 | 4 | 5 |

2/ Prilagodljiva hiša

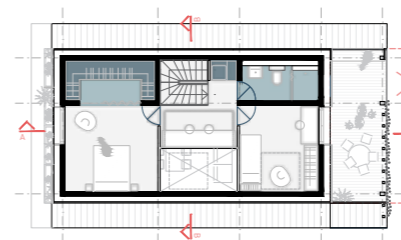
FLEKSIBILNOST SESTAVLJANJA MODULOV

Zasnova z vzdolžnim servisnim pasom omogoča zaporedno dodajanje prostorskih modulov. Možnosti rasti in variacij hiše so vidne iz raznolikih tlorisnih aplikacij, ki so na plakatih prikazane skozi zahtevane zasnove 3 in 4+ članske hiše, regijske aplikacije in hiše za starejši par in tričlansko gospodinjstvo.

Modularnost hiše omogoča tudi orientacijo tlorisa pravokotno na teren, pri čemer se bivalni prostori hiše spuščajo po terenu (prikazano na primeru 'koroške' hiše, aplikativno v vseh regijah) in ustvarjajo še posebej prijeten bivalni prostor, ki hkrati odgovarja na potrebe terena.



Primeri izpeljank osnovne programske rešitve



Delovna niša s pogledom v dvovišinski prostor

DELO NA DOMU

Delo na domu je zagotovljeno na tri načine. V prvi, minimalni obliki, se pojavlja že v osnovi vseh zasnov kot niša s pogledom v dvovišinski prostor and dnevno – bivalnim delom. Sorazmerno razkošna in v enovit prostor povezana kvadratura dnevno-bivalnih prostorov seveda omogoča tudi organizacijo osnovnega delovnega prostora v okviru dnevnih prostorov v pritličju.

Druga stopnja možnosti organizacije dela od doma je zaprtje dvoviškega prostora in organizacijo kabineta v nadstropju.

Tretja stopnja je organizacija prostora za delo od doma v sklopu skupnega zimskega vrta ali pa celo kot ločen, dodatni modul v podaljšku volumna hiše z vhodom neposredno iz veže (ali ločenim vhodom iz zunanosti). Takšen dodaten modul v okviru gabarita hiše omogoča izvajanje dejavnosti na domu, ki omogoča sprejem strank, sestankov in sodelavcev, ne da bi to motilo dnevne aktivnosti v hiši.

3/ Prilagodljivost glede na lokalne pogoje

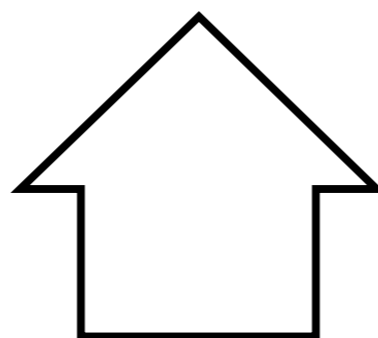
Veliko premisleka je bilo v okviru oblikovanja tipoloških rešitev posvečenega vprašanju prilagodljivosti na lokalne pogoje. **Lokalno tipiko razumemo na dveh nivojih – kot vklapljanje v grajeno krajino regije in kot individualno identiteto lokalnih prebivalcev.** Hkrati pa je ključno vprašanje, kdaj gre pri odzivanju na lokalne pogoje za nostalgični formalizem, ki odmaknjen od funkcionalnih potreb in sodobnih tehnologij današnjega časa, kdaj pa gre za smiselne aplikacije, ki v prostor vračajo vrednote in tudi smiselne praktične rešitve tradicionalne gradnje. Tudi elementi tradicije so bili posledica pretežno pragmatičnih odločitev, vezanih na dostopnost materialov, vremenske pogoje, vpršanja trajnosti (vzdržnosti) tehnologij materialov in gradnje in takratnih bivanjskih potreb in navad.

Vse zasnove se odzivajo na lokalna izhodišča, ki veljajo za vse tri regije – raznolikost terena naslavlja s približevanjem smiselnemu tlorisnemu razmerju tradicionalne gradnje. Vremenski pogoji v vseh regijah narekujejo smiselnost naklona strehe med 40 in 45°.

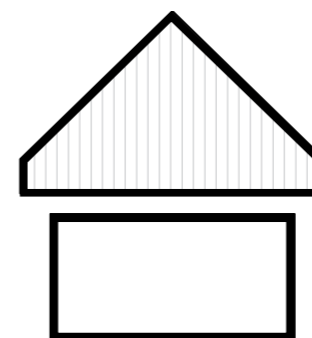
V vsaki regiji pa so se volumni hiš zaradi razlike v dostopnosti materialov, življenjskih navad in tipologij naselij, oblikovali nekoliko drugače.

Vse tipologije omogočajo tudi individualizacijo delov fasade z variacijami podeskanja, izrezov iz podeskanja, prilagojenih na lokalno tipiko. **Še posebej pomembna pa sta elementa, ki omogočata umestitev vertikalnih zazelenitev na fasado. Lesene fasadne 'police' so odziv na željo po cvetju na oknih in balkonih, ki je ena od vseslovenskih negrajenih značilnosti hiš v manj in tudi bolj strnjenih naseljih iz različnih obdobj. Hkrati pa odgovarjajo na potrebo po individualizaciji hiše, ki se na mesto skozi živo barvo zgodi s pomočjo vegetacije - cvetja, brajde, zelišč, zelenja na fasadi, ki je ponos vsakega stanovalca.** Vertikalne lesene fasadne letve pa so osnova za zazelenitev s cvetočimi ali necvetočimi vzpenjalkami, pri čemer gre za interpretacijo brajd in vrtnic-plezalk, ki so pogosto element tradicionalne gradnje predvsem na gorenjskem in v osrednji Sloveniji.

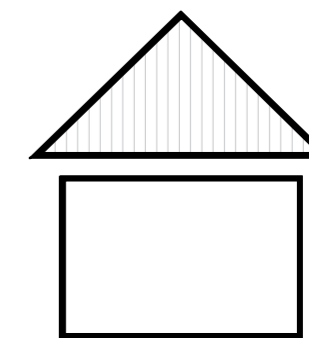
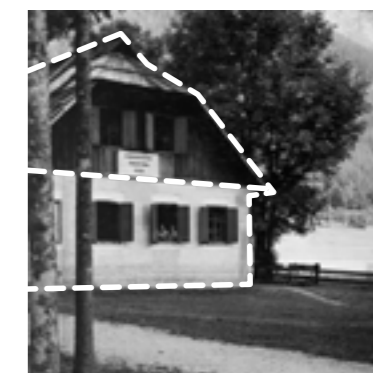
V škofjeloški regiji se stavbni volumni, s šesterokotnim tlorisom in močnejšo prisotnostjo zidanih struktur hiše oblikujejo izrazito stereotomno – volumni delujejo kot da so izrezani iz enotne mase, nastane na primer značilen globok napušč pri primeru t.i. šesterostrane hiše, ki izrazito definira stransko fasado hiše. Izraziti so kamniti tedajli na špaletah oken in portalih vrat. Uporaba lesa na fasadi in pri gradnji je sicer prisotna, a v manjši meri kot v savinjski ali koroški regiji. Stereotomna oblika hiše je torej izhodišče za oblikovanje volumna, ki v novi tipologiji dobi izrazit napušč. Napušč omogoča senčenje dnevno-bivalnih prostorov in organizacijo zunanje terase ob daljši stranici hiše. **V zasnovi škofjeloške hiše se pojavi tudi interpretacija okna s poudarjeno špaletu, ki postane niša za sedenje v dnevno – bivalnem prostoru, nekakšen regionalni 'bay-window'.**



Škofjeloška regija



Koroška regija



Savinjska regija

V koroški regiji so še posebej izrazito prisotne hiše z leseno nadhlevno etažo z gankom. Kamnita / zidana baza z na njo postavljenim lesenim volumnom, ki je nad bazo razširjen z gankom, je bila izhodišče za oblikovanje novega volumna. Le-ta je prav tako **tektonsko sestavljen iz masivne baze z dodanim razširjenim volumnom, ki ga predstavlja velika streha s porezanimi napušči.** Tudi v tem primeru napušč predstavlja možnost organizacije zunanje terase in senčenje bivalnih prostorov.

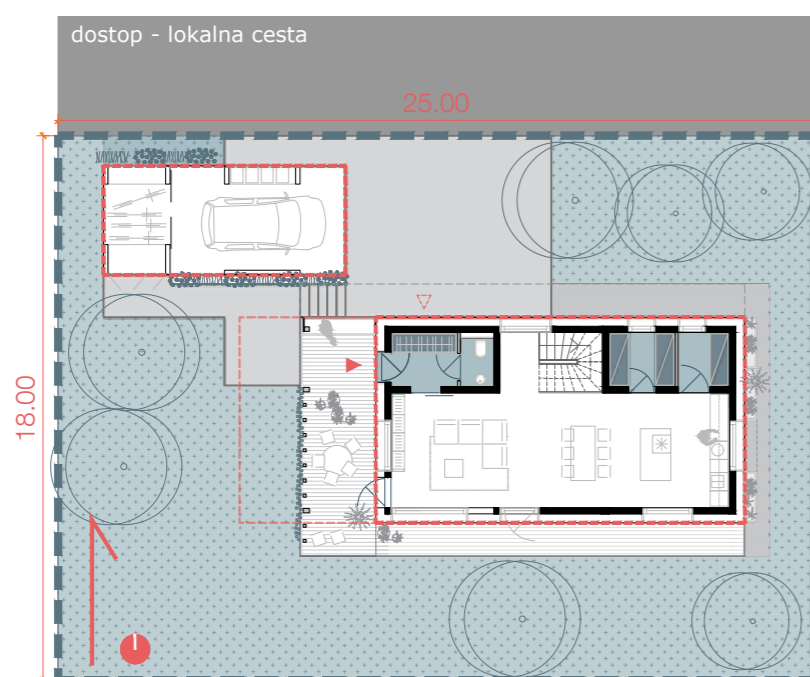
V savinjski regiji se tradicionalno pojavljajo zelo raznolike tipologije hiš – od manjših, pritličnih hiš v dolini do mogočnih visokogoskih kmetij. Racionalna raba materialov narekuje zmerno rabo kamna in lesa, ter preproste, simetrične zasnove. Nova tipologija hiše se na lokalno grajeno krajino odzove z v osnovi preprostim, a igrivim zlaganjem volumnov. Na masivnejšo bazo je umeščen neposreden trikotnik / zatrep hiše, napušči so kot pri ostalih tipologijah (in tipičnih hišah v regiji) zaprti, njihova globina pa se prilagaja potrebam zasnove hiše – asimetrično postavljen zatrep omogoča organizacijo terase na daljši stranici hiše, simetrična umestitev pa narekuje teraso na koncu niza prostorov, na krajši stranici hiše.



Lesene fasadne ‚police‘ in korita so odziv na željo po cvetju na oknih in balkonih, ki je ena od vseslovenskih negrajenih značilnosti hiš v manj in tudi bolj strnjjenih naseljih iz različnih obdobj. Hkrati pa odgovarjajo na potrebo po individualizaciji hiše, ki se na mesto skozi živo barvo zgodi s pomočjo vegetacije - cvetja, brajde, zelišč, zelenja na fasadi, ki je ponos vsakega stanovalca.

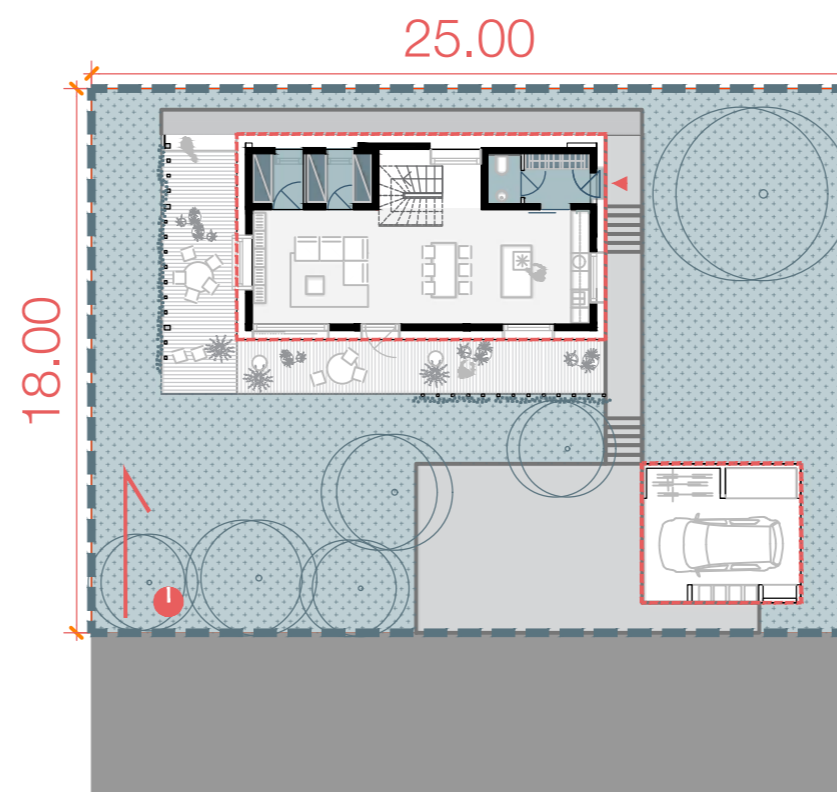
4/ Enostanovanjsko 3-člansko gospodinjstvo Savinjska regija

Fleksibilna zasnova tipologije omogoča umestitev hiše na raznolike parcelne situacije. Prikazane so tri od možnih načinov organizacije z vidnimi manjšimi prilagoditvami tlorisa, ki so za to potrebne - zasnova hiše pa kljub prilagoditvam ostaja jasna, modularna, tipološka. Modularna zasnova s strnjenim servisnim pasom omogoča odzivanje na potrebe terena, osvetlitve, razgleda, dostopa do hiše in želje uporabnikov.

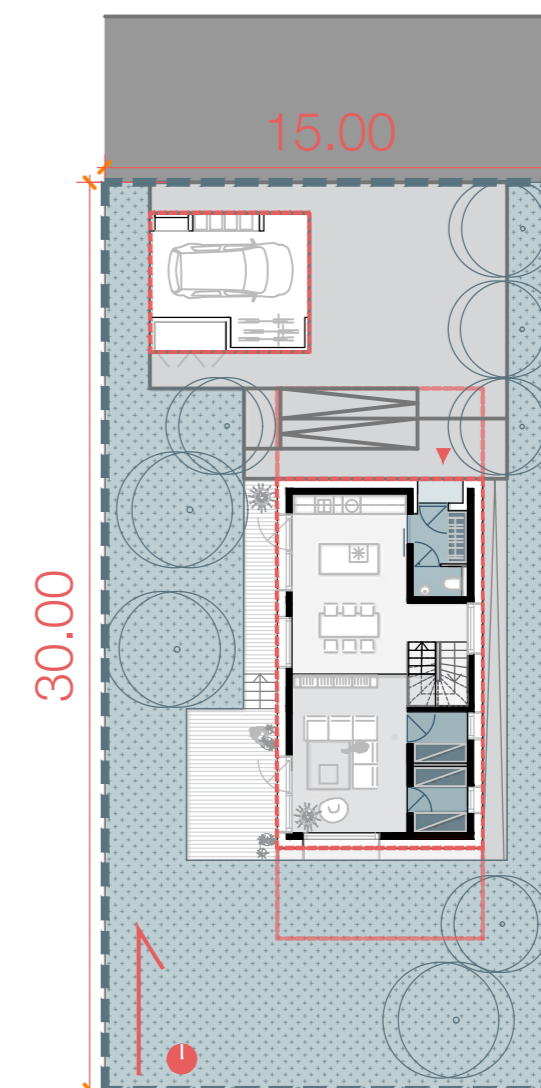


Organizacija GP > variante M 1:250

FZ = 0,24
FU = 0,25
RZP = 0,51

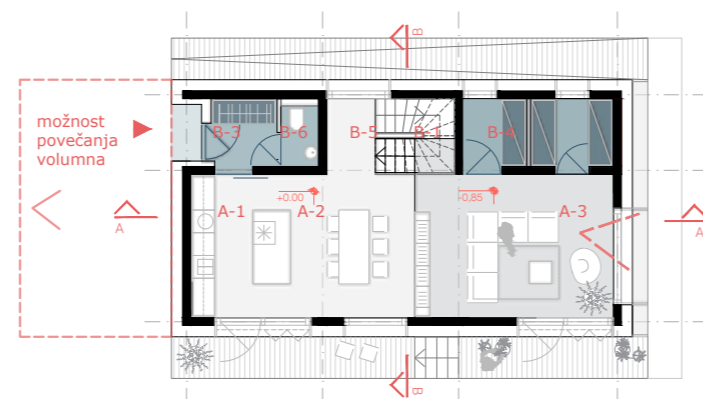


FZ = 0,24
FU = 0,26
RZP = 0,50



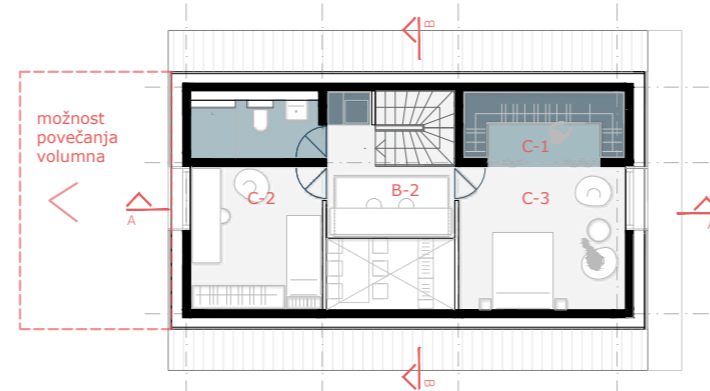
FZ = 0,24
FU = 0,26
RZP = 0,50

5/ Enostanovanjsko 3-člansko gospodinjstvo Koroška regija



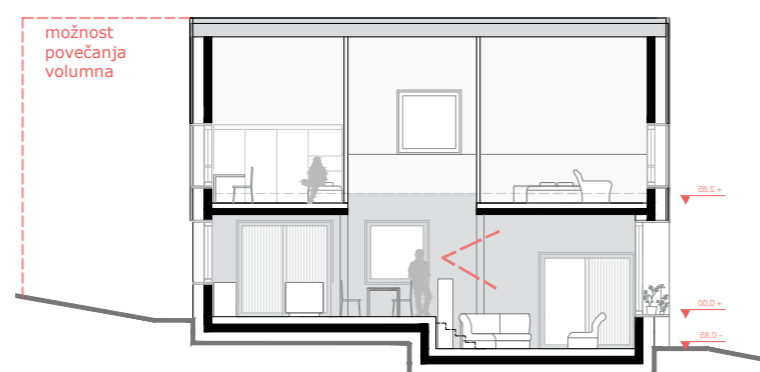
A-1 Kuhinja
A-2 Jedilnica
A-3 Dnevna soba
B-1 Vetrolov
B-3 Shramba
B-4 Stopnišče
B-5 Dnevni wc
B-6 Tehnični prostor

Tloris pritličja M 1:200

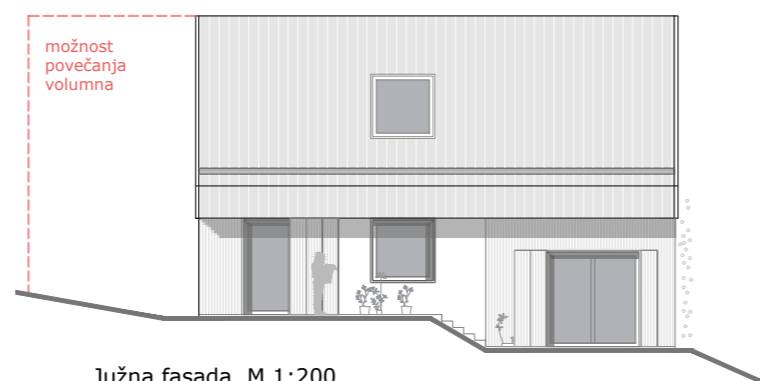


C-1 Kopalnica
C-2 Spalnica
C-3 Otroška soba
B-2 Hodnik/delo od doma

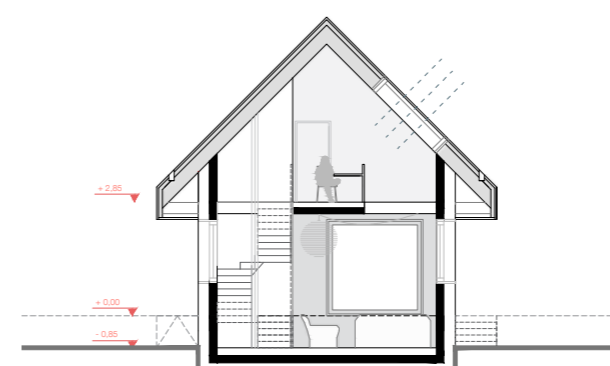
Tloris nadstropja M 1:200



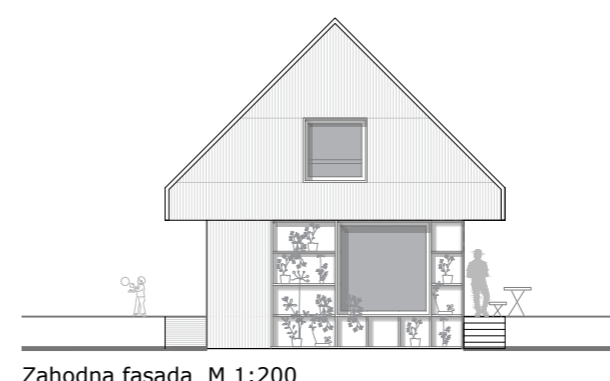
Prerez A-A M 1:200



Južna fasada M 1:200

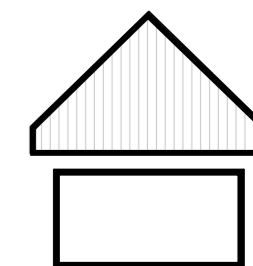


Prerez B-B M 1:200



Zahodna fasada M 1:200

Kamnita / zidana baza z na njo postavljenim lesenim volumnom, ki je nad bazo razširjen z gankom, je bila izhodišče za oblikovanje novega volumna. Le-ta je prav tako tektonsko sestavljen iz masivne baze z dodanim razširjenim volumnom, ki ga predstavlja velika streha s porezanimi napušči.



Na primeru koroške hiše smo želeli pokazati možnost prilagoditve hiše na teren v naklonu, kadar parcelacija zahteva umestitev pravokotno na teren. **Na mesto, da bi teren prilagajali hiši, hiša s prilagoditvijo kontekstu pridobi kvaliteten, višji bivalni prostor, ki se odpira v naravo (lahko se zaključi tudi z dvovišinskim zimskim vrtom).**

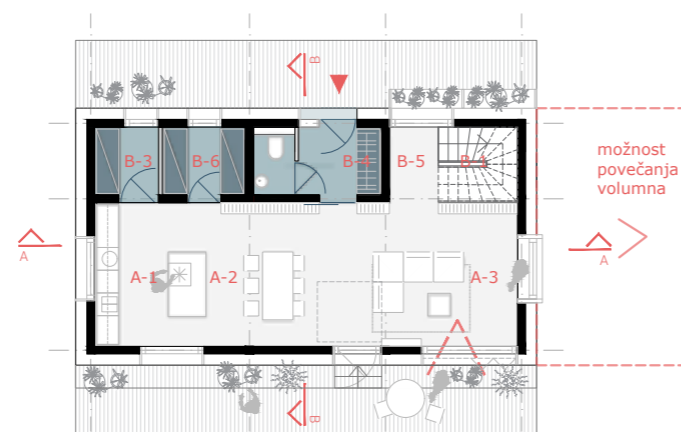
5/ Enostanovanjsko 3-člansko gospodinjstvo Koroška regija



Na mesto, da bi teren prilagajali hiši, hiša s prilagoditvijo kontekstu pridobi kvaliteten, višji bivalni prostor, ki se odpira v naravo (lahko se zaključi tudi z dvovišinskim zimskim vrtom).

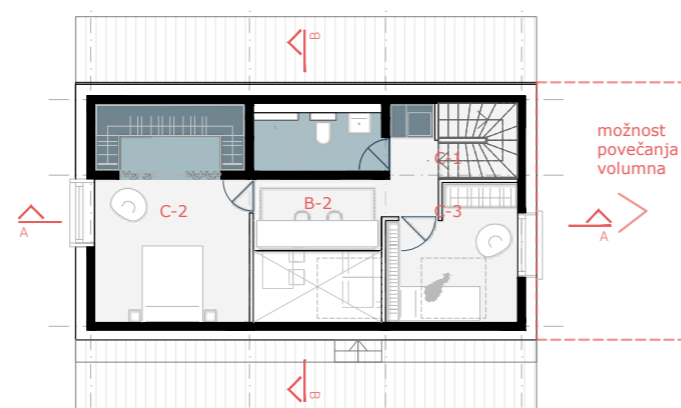
6/ Enostanovanjsko 3-člansko gospodinjstvo Škofjeloška regija

Stereotomna oblika hiše je izhodišče za oblikovanje volumna, ki v novi tipologiji dobi izrazit napušč. Napušč omogoča senčenje dnevno-bivalnih prostorov in organizacijo zunanje terase ob daljši stranici hiše. V zasnovi škofjeloške hiše se pojavi tudi interpretacija okna s poudarjeno špaletu, ki postane niša za sedenje v dnevno – bivalnem prostoru, regionalni 'bay-window'.



A-1 Kuhinja
A-2 Jedilnica
A-3 Dnevna soba
B-1 Vetrolov
B-3 Shramba
B-4 Stopnišče
B-5 Dnevni wc
B-6 Tehnični prostor

Tloris pritličja M 1:200

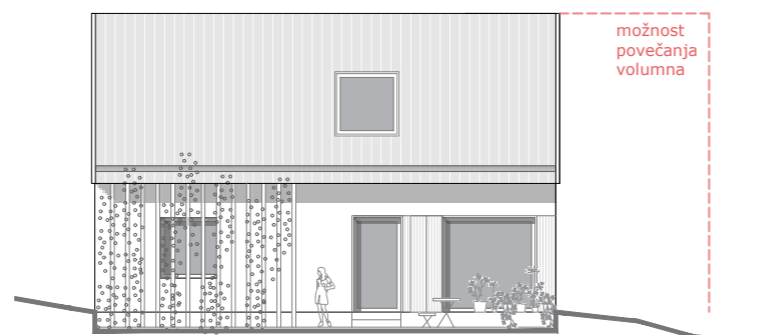


C-1 Kopalnica
C-2 Spalnica
C-3 Otroška soba
B-2 Hodnik/delo od doma

Tloris nadstropja M 1:200



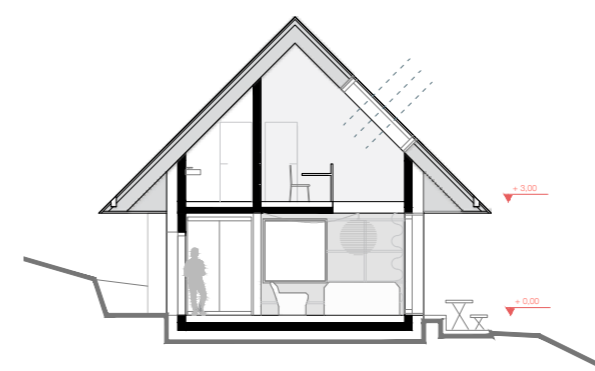
Prerez A-A M 1:200



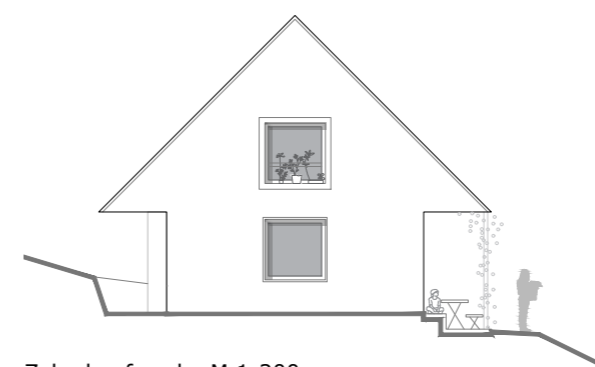
Južna fasada M 1:200



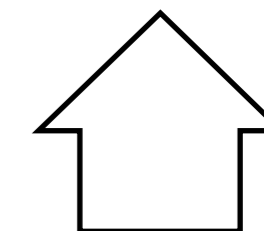
Severna fasada M 1:200



Prerez B-B M 1:200



Zahodna fasada M 1:200



Pri organizaciji škofjeloške hiše smo želeli prikazati zasnovo, pri kateri se (podobno, kot v tradicionalni hiši) v hišo vstopa na sredini daljše stranice hiše. **Ozek volumen hiše ima minimalen odtis na terenu, padcu terena pa se prilagodi z dvonivojsko teraso, ki je odličen prostor za posedanje, rože, druženje in opazovanje narave.**

8/ Dvostanovanjsko 3+2-člansko gospodinjstvo Savinjska regija

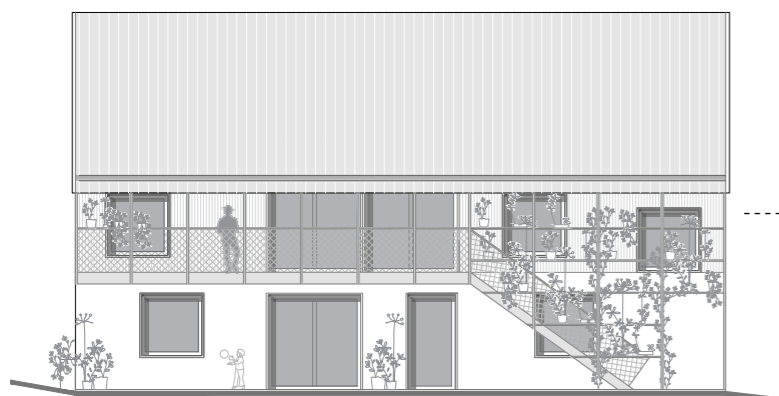
Poseben poudarek pri snovanju dvostanovanjske hiše za družino in stare starše je na ideji o vseživljenjski rabi hiše.

V pritličju je zasnovana bivalna enota starih staršev, katere prostori so dimenzijsko prilagojeni gibalno ovirani osebi. Vsi prostori, vključno z zunanjo teraso, so zasnovani brez višinskih prepek.

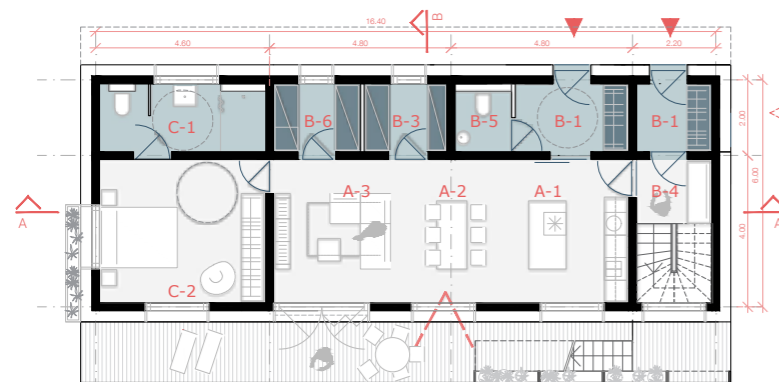
Družinska bivalna enota je zasnovana v nadstropju, možna je razširitev z izkoriščanjem nebivanjske mansarde.

Zunanji prostor je reinterpretacija tradicionalnega motiva ganka, tako v kompozicijskem, kot funkcionalnem smislu in omogoča neposredno in prosto prehajanje med notranjimi bivalnimi prostori in vrtom.

Ograja stopnišča ganka je izdelana kot polica / pergola, na kateri lahko družina skupaj s starimi starši goji cvetje, ali pa strukturo poraste s trto, vrtnicami ali drugim rastlinjem.

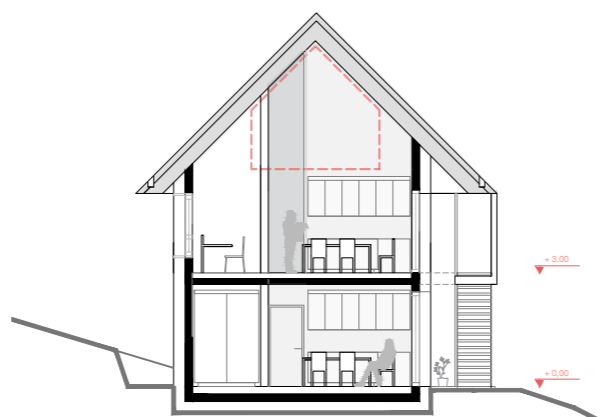


Južna fasada M 1:200

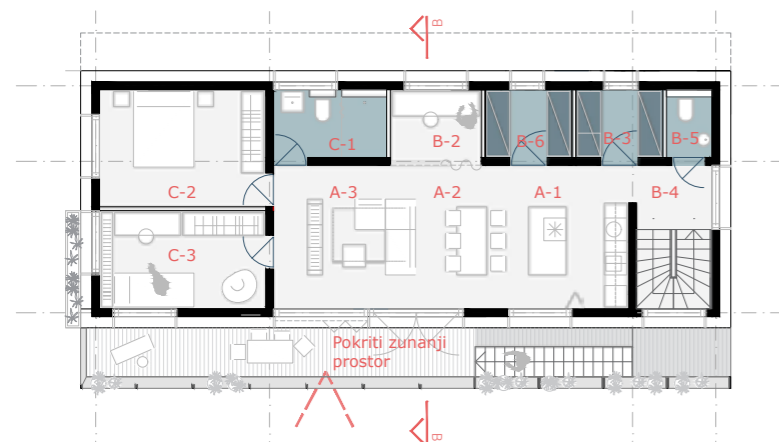


- A-1 Kuhinja
- A-2 Jedilnica
- A-3 Dnevna soba
- B-1 Vetrolov
- B-2 Hodnik/delo od doma
- B-3 Shramba
- B-4 Stopnišče
- B-5 Dnevni wc
- B-6 Tehnični prostor
- C-1 Kopalnica
- C-2 Spalnica
- C-3 Otroška soba

Tloris pritličja M 1:200

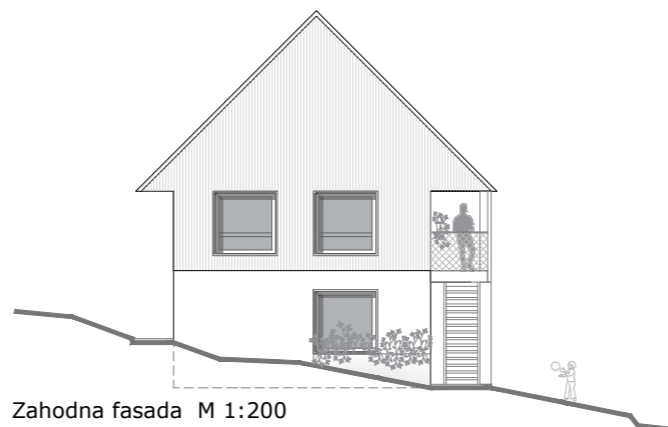


Prerez B-B M 1:200



- A-1 Kuhinja
- A-2 Jedilnica
- A-3 Dnevna soba
- B-1 Vetrolov
- B-2 Hodnik/delo od doma
- B-3 Shramba
- B-4 Stopnišče
- B-5 Dnevni wc
- B-6 Tehnični prostor
- C-1 Kopalnica
- C-2 Spalnica
- C-3 Otroška soba

Tloris nadstropja M 1:200



Zahodna fasada M 1:200

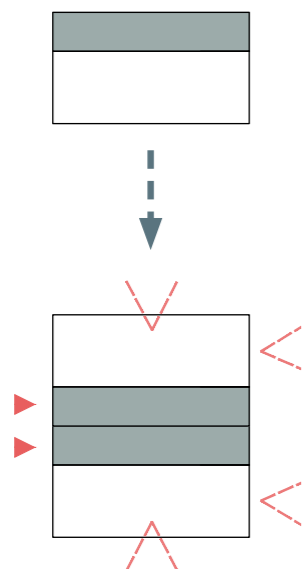
| zap.št. | NAZIV PROSTORA | POVRŠINA m2 | ŠTEVILO | POVRŠINA SKUPAJ m2 | ETAŽA | POVRŠINA m2 | ŠTEVILO | POVRŠINA SKUPAJ m2 |
|---------------------------|------------------|-------------|---------|--------------------|-------|-------------|---------|--------------------|
| A Bivalni prostori | | | | | | | | |
| A-1 | Kuhinja | 7 | 1 | 7 | 1 | 10,3 | 1 | 10,3 |
| A-2 | Jedilnica | 10 | 1 | 10 | 1 | 8,3 | 1 | 8,3 |
| A-3 | Dnevna soba | 20 | 1 | 20 | 1 | 22,1 | 1 | 22,1 |
| B Pomožni prostori | | | | | | | | |
| B-1 | vetrolov | 3 | 1 | 3 | 0 | 4,3 | 1 | 4,3 |
| B-2 | hodnik | 4 | 1 | 4 | 1 | 3,4 | 1 | 3,4 |
| B-3 | shramba | 3 | 1 | 3 | 1 | 4,3 | 1 | 4,3 |
| B-4 | stopnišče | 4 | 1 | 4 | 1 | 7,8 | 1 | 7,8 |
| B-5 | dnevni wc | 2 | 1 | 2 | 1 | 2,3 | 1 | 2,3 |
| B-6 | tehnični prostor | 5 | 1 | 5 | 1 | 4,3 | 1 | 4,3 |
| C Spalni prostori | | | | | | | | |
| C-1 | kopalnica | 5 | 1 | 5 | 1 | 5,6 | 1 | 5,6 |
| C-2 | spalnica | 15 | 1 | 15 | 1 | 13,8 | 1 | 13,8 |
| C-3 | otroška soba | 12 | 1 | 12 | 1 | 11,6 | 1 | 11,6 |
| SKUPAJ NETO 3 ČLANSKO | | | 12 | 90 | | | 12 | 98,1 |

| | | | | | | | | |
|---------------------------|------------------|----|----|----|---|------|----|------|
| A Bivalni prostori | | | | | | | | |
| A-1 | Kuhinja | 10 | 1 | 10 | 0 | 10,1 | 1 | 10,1 |
| A-2 | Jedilnica | 10 | 1 | 10 | 0 | 10,4 | 1 | 10,4 |
| A-3 | Dnevna soba | 20 | 1 | 20 | 0 | 15,3 | 1 | 15,3 |
| B Pomožni prostori | | | | | | | | |
| B-1 | vetrolov | 3 | 1 | 3 | 0 | 6,1 | 1 | 6,1 |
| B-2 | hodnik | 4 | 1 | 4 | 0 | 0 | 1 | 0 |
| B-3 | shramba | 3 | 1 | 3 | 0 | 4,2 | 1 | 4,2 |
| B-4 | stopnišče | 4 | 1 | 4 | 0 | 0 | 1 | 0 |
| B-5 | dnevni wc | 2 | 1 | 2 | 0 | 2,5 | 1 | 2,5 |
| B-6 | tehnični prostor | 5 | 1 | 5 | 0 | 4,3 | 1 | 4,3 |
| C Spalni prostori | | | | | | | | |
| C-1 | kopalnica | 5 | 1 | 5 | | 8,1 | 1 | 8,1 |
| C-2 | spalnica | 18 | 1 | 18 | | 16,9 | 1 | 16,9 |
| SKUPAJ NETO 2 ČLANSKO | | | 11 | 84 | | | 11 | 77,9 |

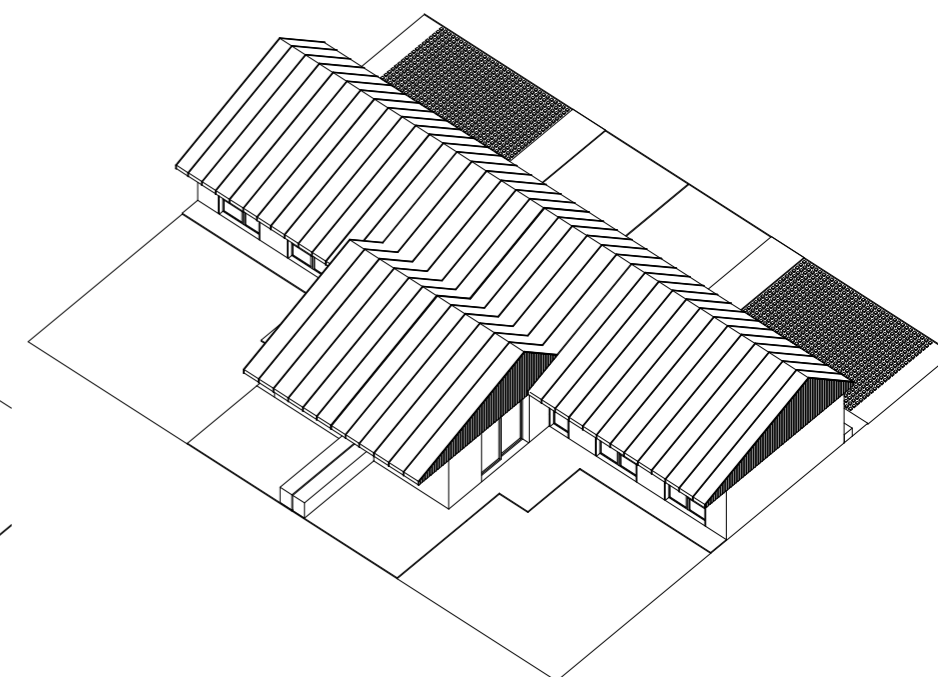
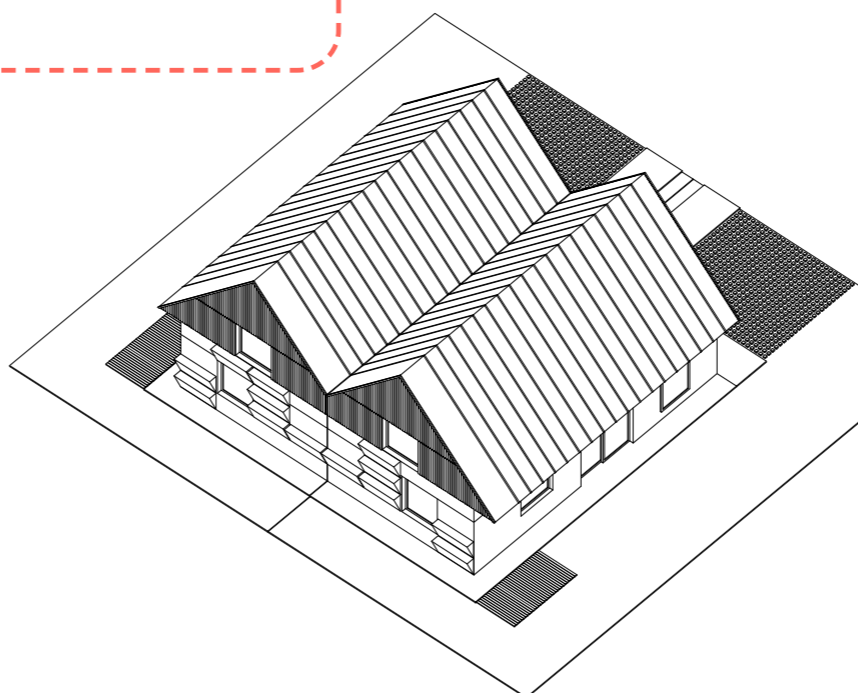
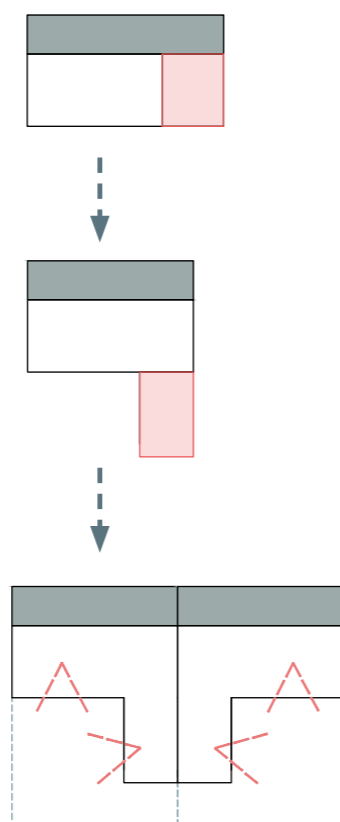
| | | | | | | | | |
|-------------------------|--|--|----|-----|--|--|----|-----|
| SKUPAJ NETO 3+2 ČLANSKO | | | 23 | 174 | | | 23 | 176 |
| SKUPAJ BRUTO | | | | | | | | 234 |

KONCEPT SODOBNEGA DVOJČKA IN HIŠE V NIZU

Dvojček A >> izvira neposredno iz zasnove enodružinske hiše
> zaradi odprtosti pogledov bolj primeren za lokacije izven prostorskega vozlišča



Dvojček B >> transformacija zasnove enodružinske hiše v atrijsko tipologijo
> hiša ustvarja dvorišče, na katerega se opirajo prostori
> primeren za lokacije v prostorskem vozlišču
> primeren za nadaljnji razvoj v hiše v nizu

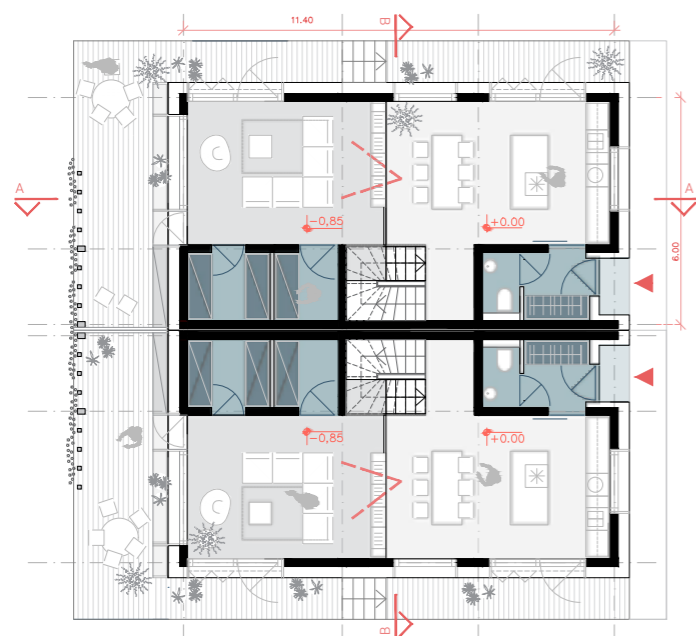


9/ Zasnova dvojčka

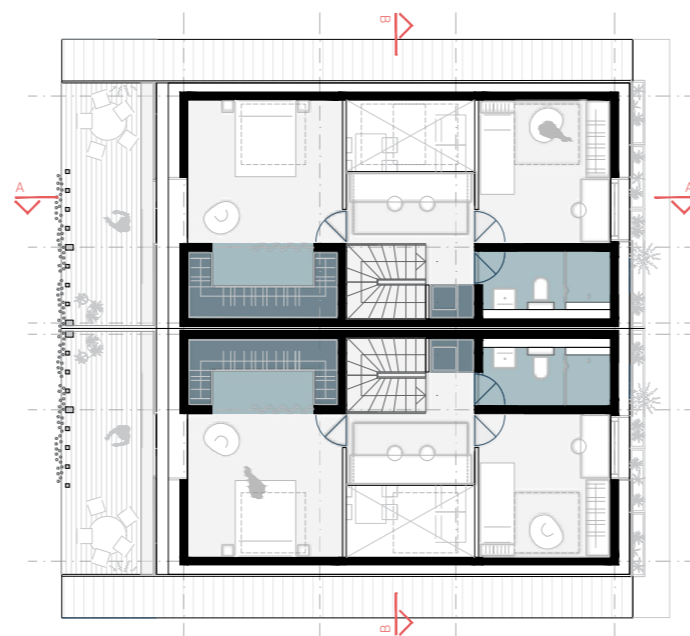
Zasnova dvojčka tipa A črpa iz prilagodljive zasnove enodružinske hiše. Kompaktno jedro ob daljši stranici omogoča zrcalno organizacijo enot dvojčka, ki se na dveh stranicah odpirata v okolico. Zasnova funkcioniira tudi, v primeru enote za 4+člane, ki je prikazana pri enodružinskih hišah. Sorazmerno preprost volumen hiše dopolnjujejo elementi personalizacije: korita za rože na vhodni fasadi lahko z razlikami med izbiro vegetacije v sicer simetrično fasado vnesejo individualno zgodbo vsake enote. Na južni krajši stranici pa visoka pergola omogoča gojenje trte, vrtnic plezalk, kivija idr., hkrati pa omogoča senčenje in zasebnost posamezne bivalne enote.

Dvojček tipa B temelji na prilagoditvi izhodiščnega kompaktnega tlorisa v L-zasnovo, ki je bližje atrijskim hišam. Takšna zasnova zagotavlja višjo stopnjo zasebnosti in pritlično organizacijo celotne hiše, ki tako postane še posebej zanimiva za vseživljenjsko bivanje. Vhod v hišo definira klop s koritom za rože, namenjena posedanju, komunikaciji s sosedi in selitvi družabnega življenja na ulico. V nadaljevanju so predstavljene tudi možnosti rasti.

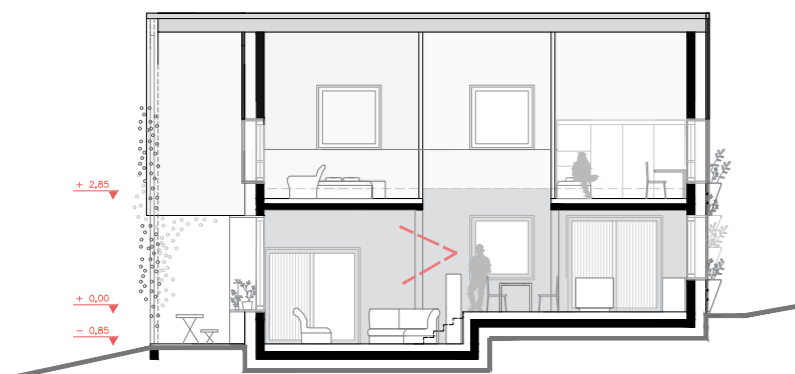
10/ Dvojček 3 člansko gospodinjstvo/ savinjska regija tip A



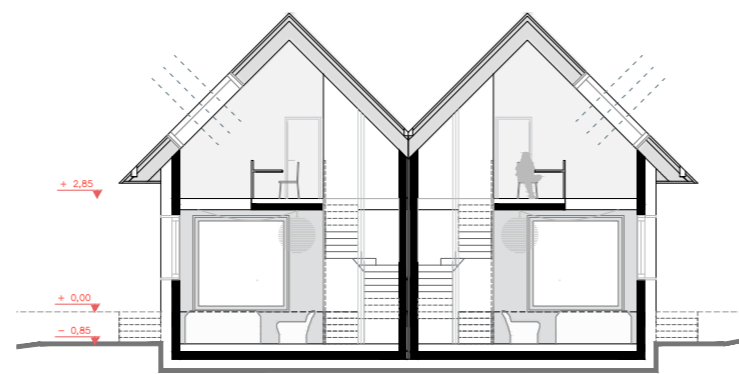
Tloris pritličja M 1:200



Tloris nadstropja M 1:200



Prerez A-A M 1:200



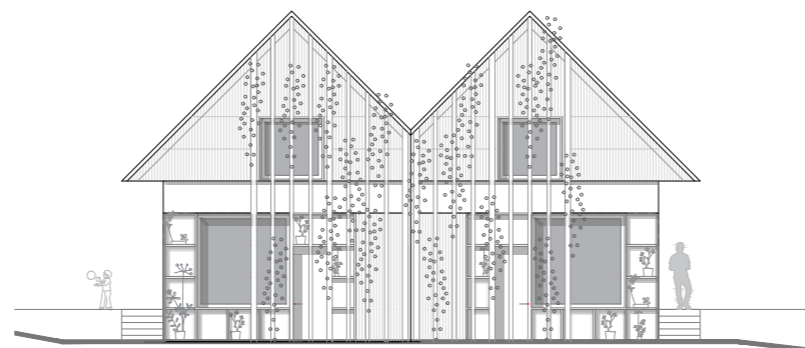
Prerez B_B M 1:200



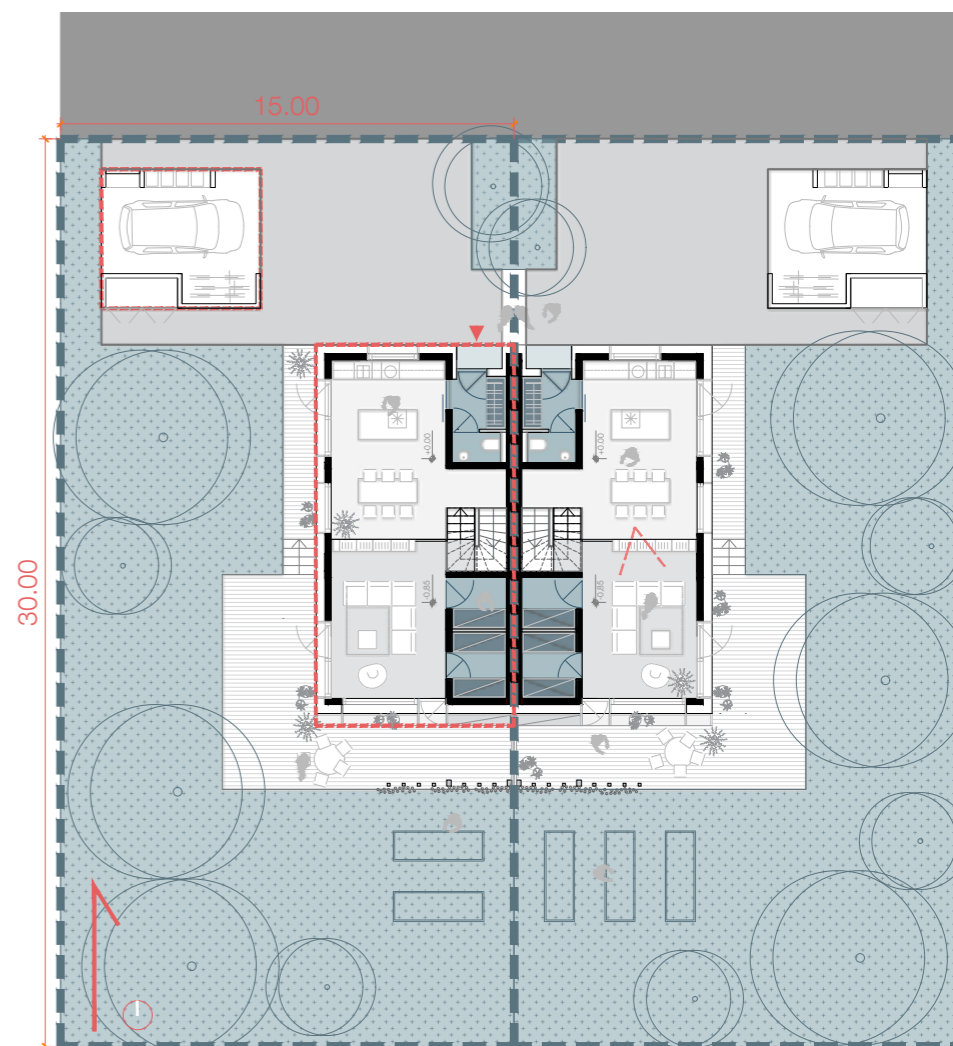
Vzdolžna fasada M 1:200



Vhodna fasada M 1:200



Fasada proti vrtu M 1:200



Organizacija GP M 1:250

FZ = 0,24
FU = 0,24
FRP = 0,52

12 / Hiša v nizu / možnost rasti hiše

-MOŽNOST RASTI IN ZAGOTAVLJANJA RAZLIČNIH VELIKOSTI TIPOLOGIJE SODOBNIH DVOJČKOV IN HIŠ V NIZU -

3 - članska >> osnovni volumen s pritlično hišo omogoča vseživljenjsko bivanje in prijeten bivalni prostor, orientiran na dvorišče



3 - članska + kabinet >> volumen z otroško sobo in kabinetom v mansardi, v pritličju so bivalni prostori, spalnica in kopalnica, omogoča večji bivalni prostor in možnost ureditve dodatne manjše sobe v kabinetu



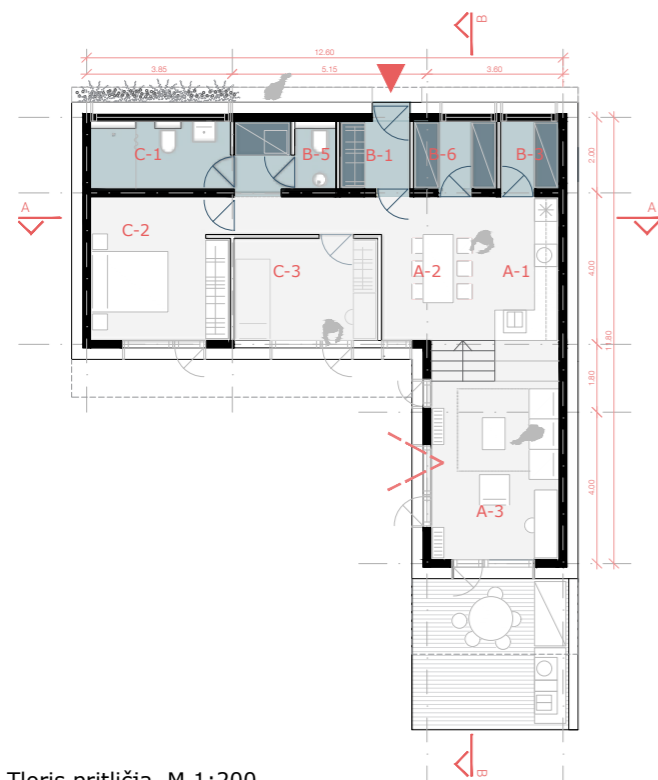
4 - članska >> volumen z otroškima sobama in dodatno kopalnico v mansardi, v pritličju so bivalni prostori, spalnica in kopalnica, omogoča večji bivalni prostor in lastno kopalnico otrok



Tipologija L-zasnove omogoča rast iz pritlične strukture v mansardno in nadstropno strukturo, pri čemer se glede na želje uporabnikov večja sobnost posamezne ali celotne skupine hiš.

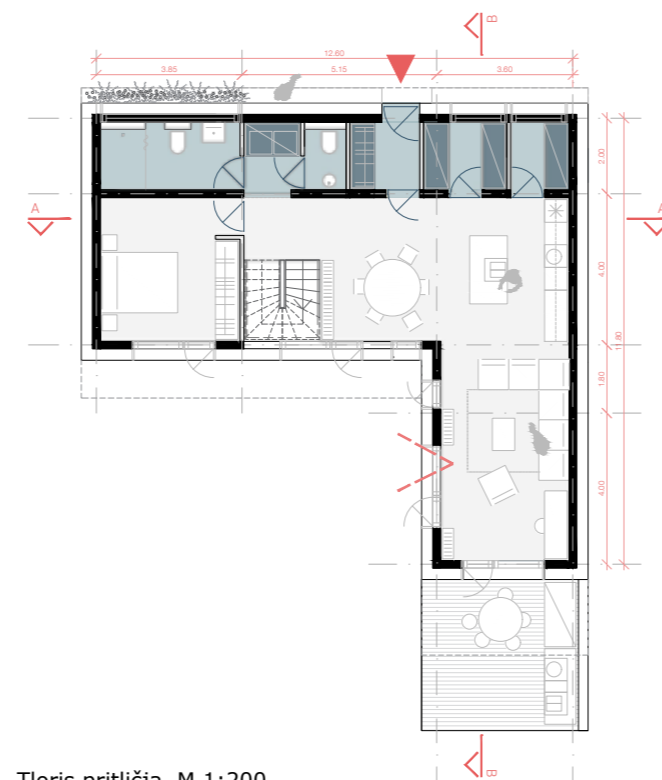
Hiša v nizu predstavlja nameren odmik od volumna enodružinske tipologije, ki se poigrava z arhetipom tradicionalne podobe hiše. Hiša v nizu na ulični strani ohranja 'tradicionalni' naklon strehe, proti vrtu pa je naklon strehe manjši in tako omogoča racionalno organizacijo prostorov hiše po prerezu. L-tipologija omogoča večjo ali manjšo zasebnost vrtov (odvisno od prostorskega načrta naselja), v natečajnem elaboratu predlagamo, da se zasebno dvorišče odpira na skupnostni vrt brez prometa oz. z mešano cono in umikom parkiranja v območja na robovih naselja.

**VARIANTA 1 > PRITLIČNA
(enaka kot hiša dvojček)**



Tloris pritličja M 1:200

**VARIANTA 2 > NADSTROPNA +
MOŽNOSTI RASTI**



Tloris pritličja M 1:200

13 / Zasnova hiše v nizu in možnosti rasti hiše

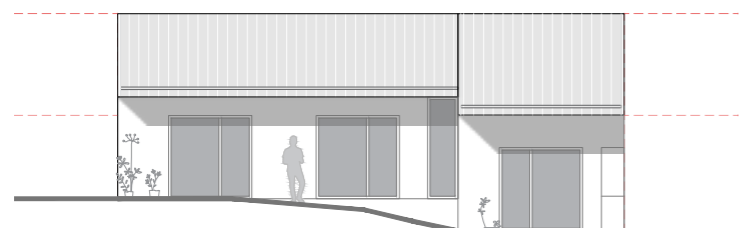
- A-1 Kuhinja
- A-2 Jedilnica
- A-3 Dnevna soba
- B-1 Vetrolov
- B-3 Shramba
- B-5 Dnevni wc
- B-6 Tehnični prostor
- C-1 Kopalnica
- C-2 Spalnica
- C-3 Otroška soba

DVOJČEK/STRNJENA - 3 ČLANSKO GOSPODINJSTVO

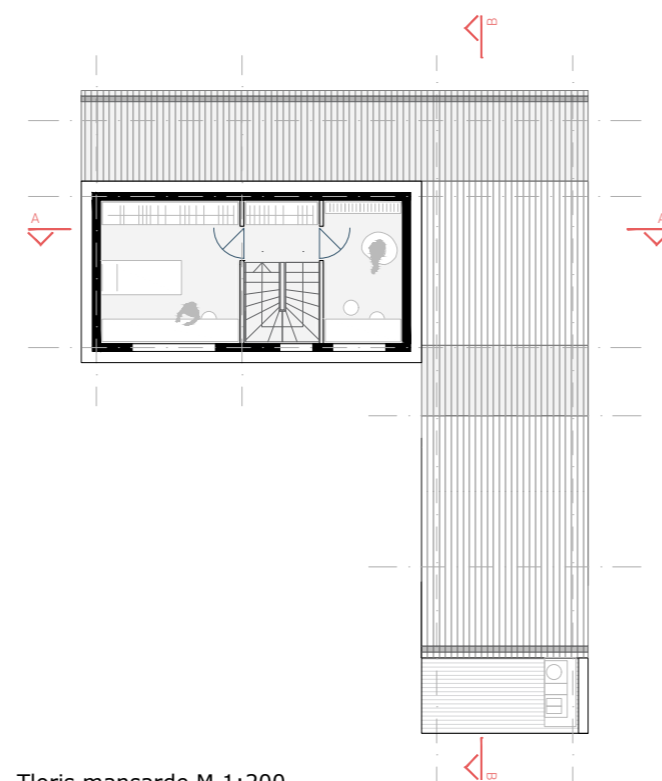
| zap.št. | NAZIV PROSTORA | POVRŠINA m ² | ŠTEVILO | POVRŠINA SKUPAJ m ² | ETAŽA | POVRŠINA m ² | ŠTEVILO | POVRŠINA SKUPAJ m ² |
|---------------------------|------------------|-------------------------|---------|--------------------------------|-------|-------------------------|---------|--------------------------------|
| A Bivalni prostori | | | | | | | | |
| A-1 | Kuhinja | 10 | 1 | 10 | 0 | 8,7 | 1 | 8,7 |
| A-2 | Jedilnica | 10 | 1 | 10 | 0 | 9,1 | 1 | 9,1 |
| A-3 | Dnevna soba | 20 | 1 | 20 | 0 | 19,7 | 1 | 19,7 |
| B Pomožni prostori | | | | | | | | |
| B-1 | vetrolov | 3 | 1 | 3 | 0 | 4 | 1 | 4 |
| B-2 | hodnik | 4 | 1 | 4 | 0 | 3,9 | 1 | 3,9 |
| B-3 | shramba | 3 | 1 | 3 | 0 | 4,1 | 1 | 4,1 |
| B-4 | stopnišče | 3,5 | 1 | 3,5 | 0 | 0 | 1 | 0 |
| B-5 | dnevni wc | 1,5 | 1 | 1,5 | 0 | 1,9 | 1 | 1,9 |
| B-6 | tehnični prostor | 5 | 1 | 5 | 0 | 6 | 1 | 6 |
| C Spalni prostori | | | | | | | | |
| C-1 | kopalnica | 5 | 1 | 5 | 0 | 6,6 | 1 | 6,6 |
| C-2 | spalnica | 15 | 1 | 15 | 0 | 14 | 1 | 14 |
| C-3 | otroška soba | 10 | 1 | 10 | 0 | 10,3 | 1 | 10,3 |
| SKUPAJ NETO | | | 12 | 90 | | | 12 | 88,3 |
| SKUPAJ BRUTO | | | | | | | | 116,6 |



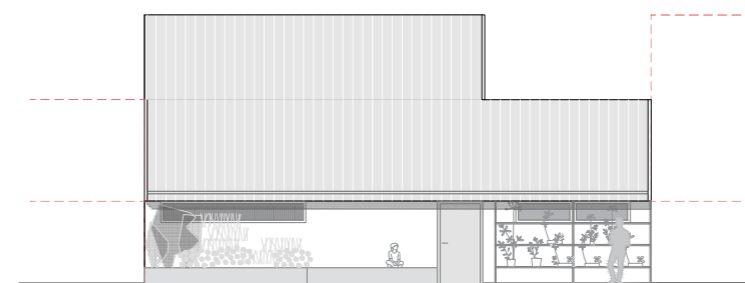
Vhodna fasada M 1:200



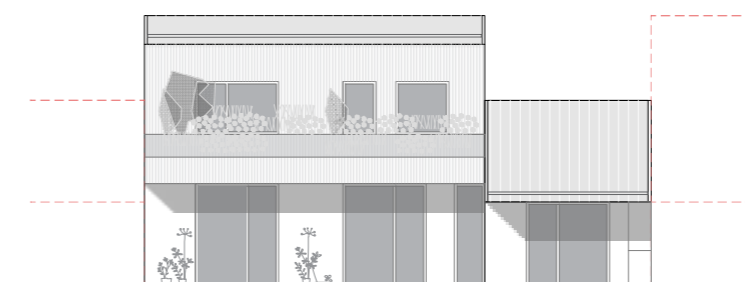
Dvoriščna fasada M 1:200



Tloris mansarde M 1:200

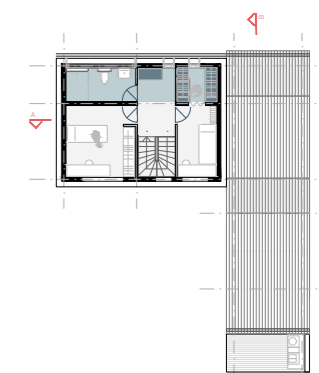


Vhodna fasada M 1:200

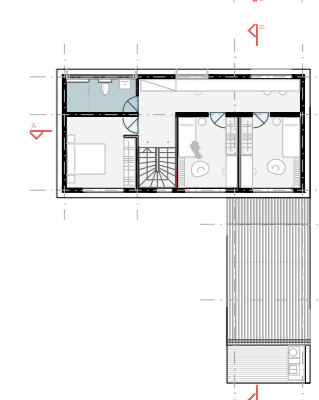


Dvoriščna fasada M 1:200

Tloris nadstropja
> razširitev
v 4-člansko
družino
M 1:500



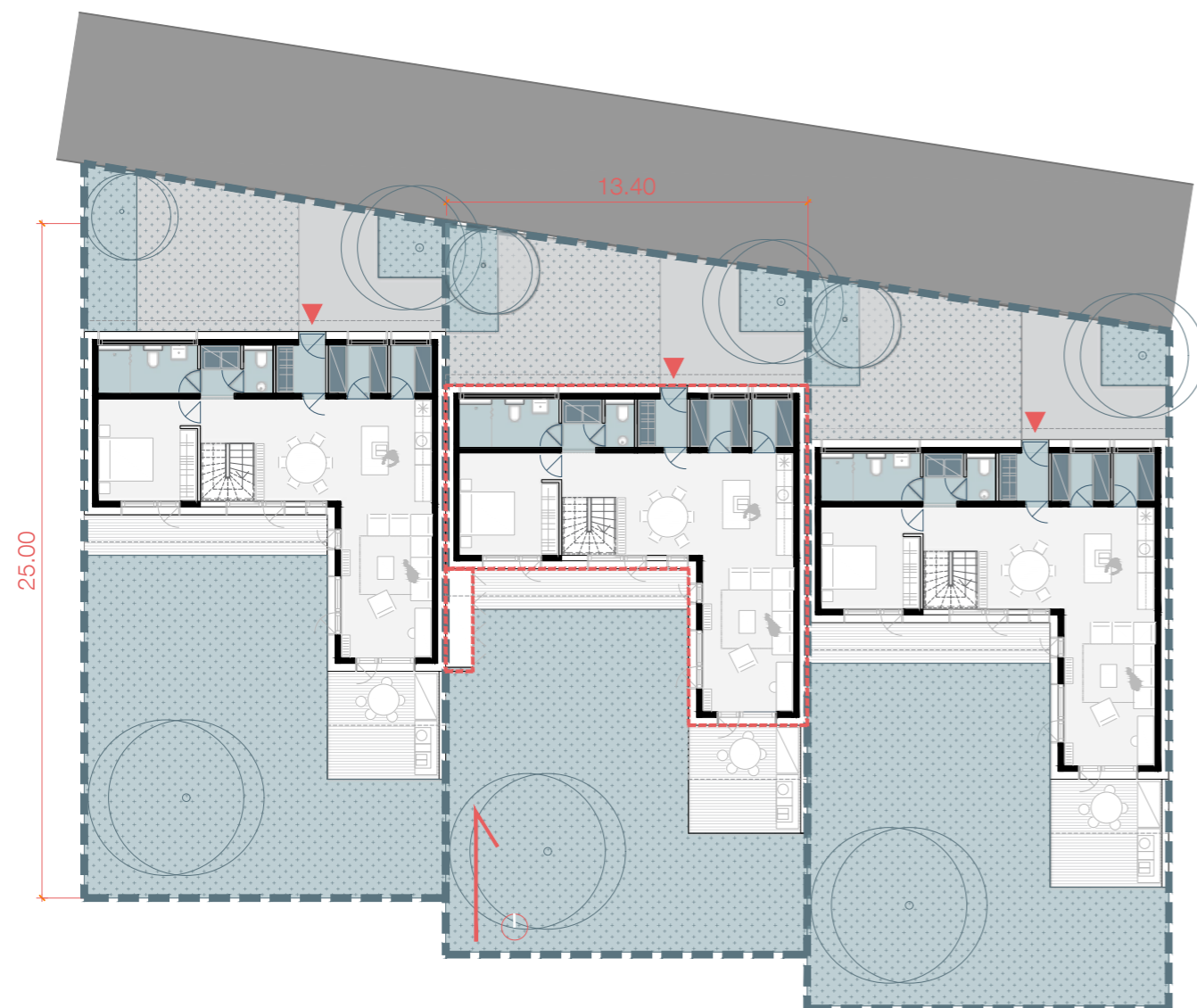
Tloris nadstropja
> razširitev
v 5-člansko
družino
M 1:500



13 / Skupnostno bivanje

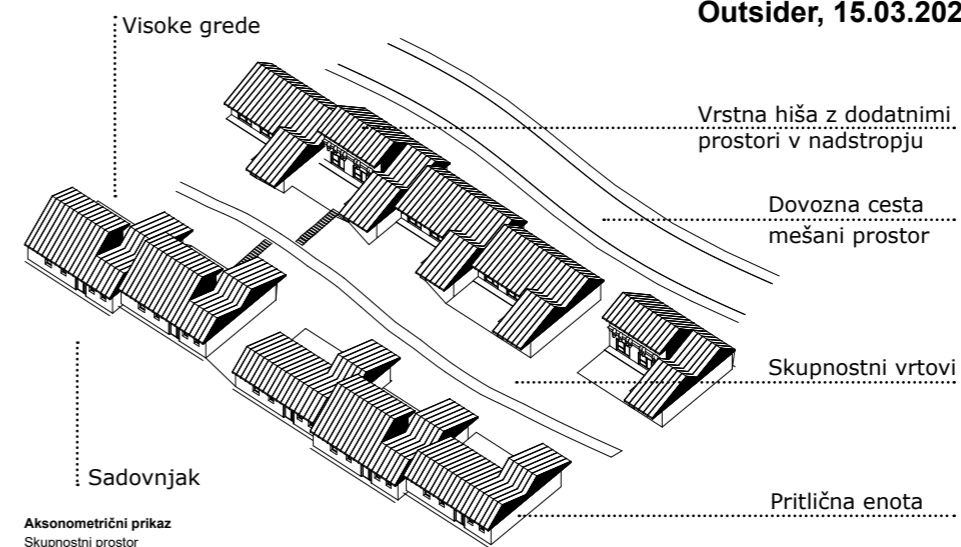
FZ = 0,35
FU = 0,24
FRP = 0,51

Organizacija GP M 1:250

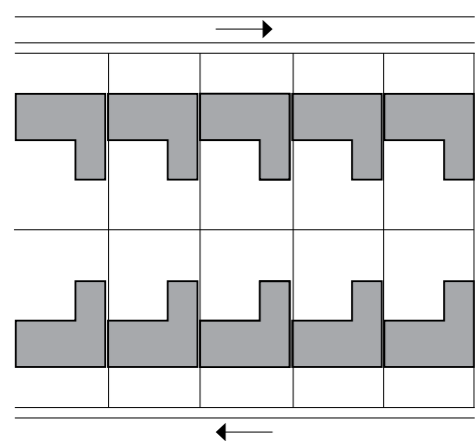


A prav z razmisleki o novih tipologijah, ki bi združevale skupnostno bivanje, naravne materiale, aktivacijo degradiranih površin, hibridne zasnove in rabe prostora, spoštljiv odnos do kmetijskih površin in naravnih virovse bomo lahko prilagodili novi klimatski stvarnosti. Nadaljevanje ustaljenih tipologij, kot jih promovira ta natečaj, vemo, kam nas pelje.

Matevž Granda, Natečaj za boljšo prihodnost?, Outsider, 15.03.2024

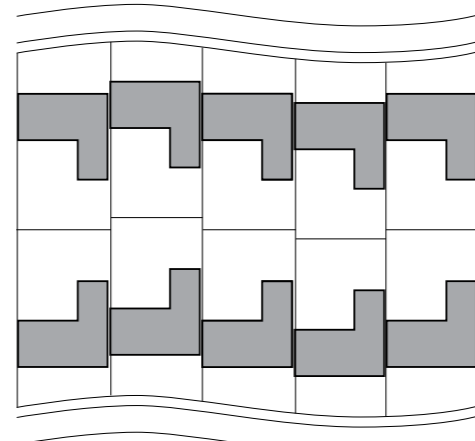


Aksonometrični prikaz
Skupnostni prostor



Izhodišče

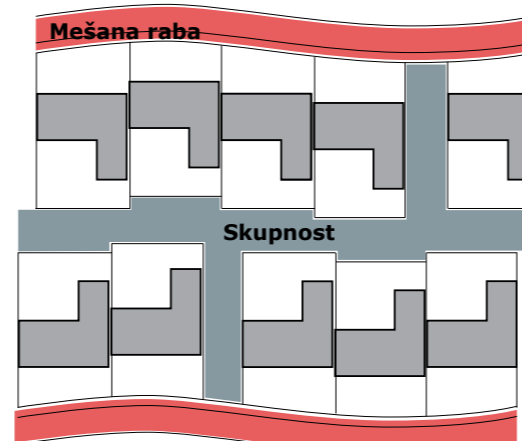
Vrstne hiše so umeščene na parcele velikosti 350 m² v racionalni razporeditvi. Ceste so pomaknjene na zunanji rob, bivalni prostori objektov so orientirani proti mirnemu atriju.



Prilagoditev na teren in danosti

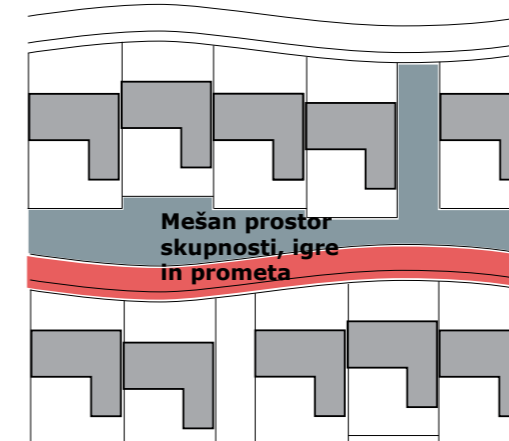
Predpostavlja se umeščanje naselja vrstnih hiš na teren. Posledično se predvidi zamikanje objektov glede na relief terena v tlorisu in prerezu.

Mešana raba
- promet
- igra - košarka, zemljo krast



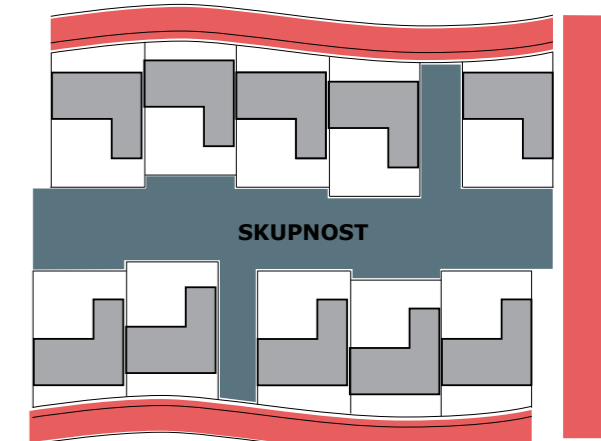
Skupnost

V notranjosti območja umeščanja vrstnih hiš se zabiše meja med zasebnim in skupnim z dodajanjem skupnostnih prostorov, namenjenih sonaravnemu bivanju:
- sadovnjaki,
- visoke grede
- čebelnjaki,
- ribnik,
- jedljivo grmičevje (borovnice, robide, maline ipd.)



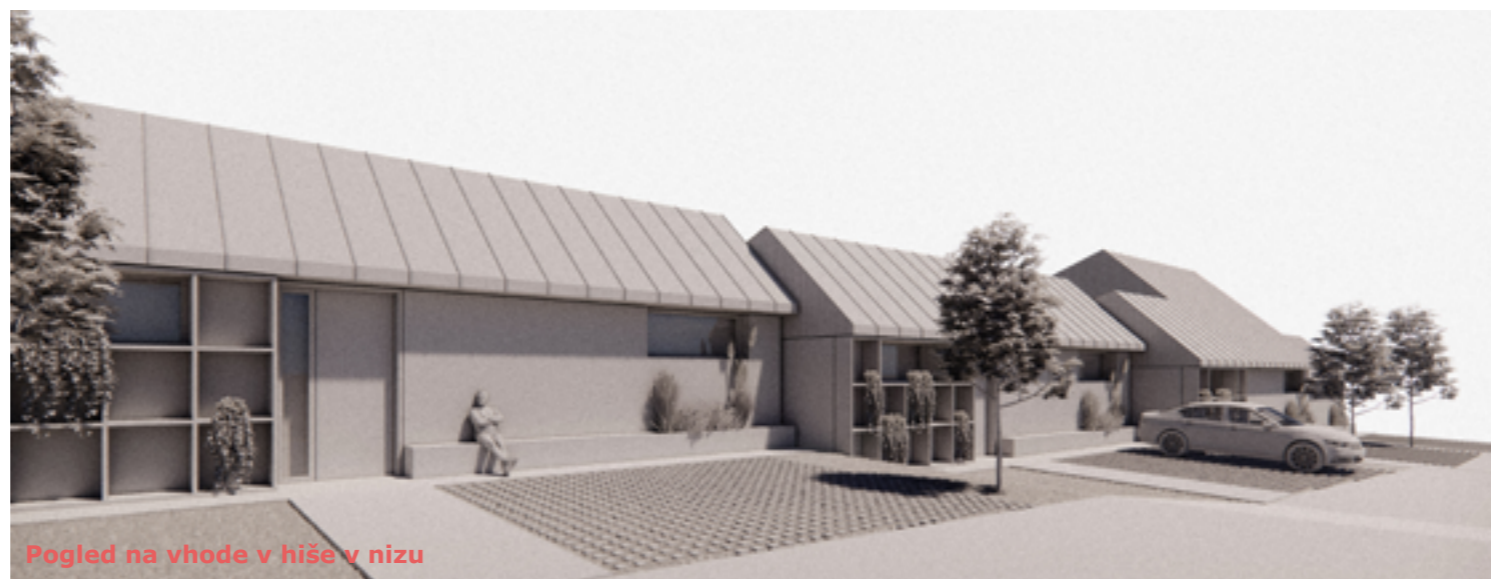
Alternativa 1

V primeru umeščanja na bolj strm ali neugodno orientiran teren je možna umestitev vrstnih hiš v posameznih nizih z mešanjem zelenega in tlakovanelega prostora skupnosti.



Alternativa 2

Avtomobili so umaknjeni na rob območja (z omogočenim kratkoročnim parkiranjem neposredno ob hiši za nujne opravke in dostavo), s čimer se na račun parkiranja na parceli potencira skupnostni prostor



Pogled na vhode v hiše v nizu



Skupnostni prostor

14/ Ocena investicije

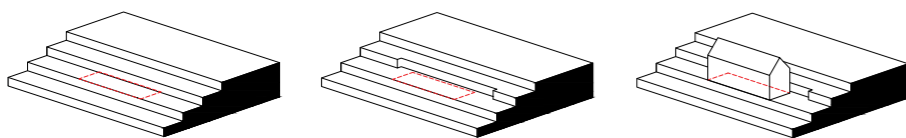
OCENA INVESTICIJE

| | OCENJENA VREDNOST BREZ DDV |
|--|----------------------------|
| ENOSTANOVANJSKA 3 ČLANSKO GOSPODINJSVO - SAVINJSKA REGIJA | 248.850,00 |
| ENOSTANOVANJSKA 3 ČLANSKO GOSPODINJSVO - KOROŠKA REGIJA | 248.850,00 |
| ENOSTANOVANJSKA 3 ČLANSKO GOSPODINJSVO - ŠKOFJE LOŠKA REGIJA | 248.850,00 |
| ENOSTANOVANJSKA 4+ ČLANSKO GOSPODINJSVO - SAVINJSKA REGIJA | 269.400,00 |
| DVOSTANOVANJSKA 3+2 ČLANSKO GOSPODINJSVO - SAVINJSKA REGIJA | 351.000,00 |
| DVOJČEK 3+3 ČLANSKO GOSPODINJSVO - SAVINJSKA REGIJA (ocena za dve enoti - celoten dvojček) | 349.800,00 |
| STRNJENA GRADNJA 3 ČLANSKO GOSPODINJSVO - SAVINJSKA REGIJA (ocena za eno stavbo v nizu) | 174.900,00 |

RAZVOJ TIPIČNE PODEŽELSKJE HIŠE

Tradicionalna hiša

- podolgovatega tlorisa in umeščena vzporedno s terenom
- večja svoboda pri izbiri ustrezne parcele, zaradi manjše poselitve
- minimalno preoblikovanje terena

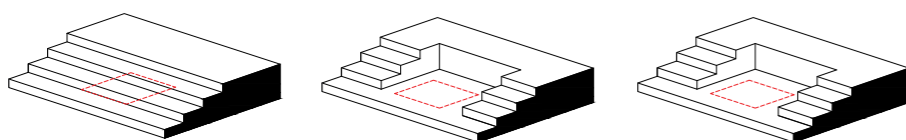


1945-2023

- tipske hiše po vojni in še posebej v 70. in 80. letih so se tlorisno približale kvadratnemu formatu tlorisa
- manjša možnost izbire parcele (gradi se na manj primerem terenu)
- nova tehnologija gradnje omogoča vzpostavitev kontroliranih pogojev na račun naravnih procesov (intenzivno preoblikovanje terena)

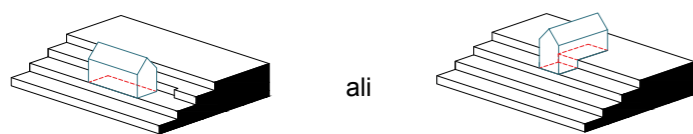
Posledice tovrstne gradnje so

- nevarnost plazov, podorov, poplav
- pokrajina, prerešetana s škarpami in obodnimi zidovi
- spreminjanje podzemeljskih vodnih tokov (plazovi, neenaki posedki konstrukcij)



Vizija prihodnosti

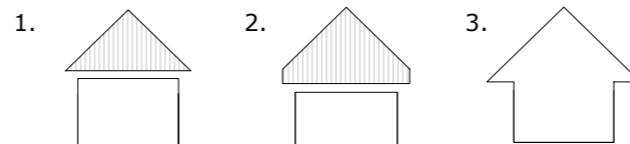
- kontroliran izbor gradbenih parcel
- tlorisno razmerje stranic hiše bližje tradicionalnemu
- gradimo vzporedno s terenom
- odtis hiše v teren je manjši, notranji ustroj hiše se lahko prilagaja terenu
- pri podolgovatih parcelah, ki so varčnejše iz vidika pripadajoče javne infrastrukture (ceste), je bivanje lahko organizirano tako, da sledi terenu



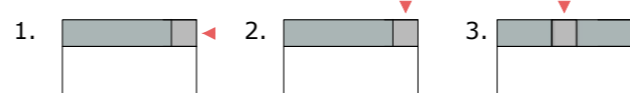
KATALOG ELEMENTOV

Prilagodljiva hiša je zasnovana na podlagi kataloga elementov, ki omogočajo prilagodljivost osnovne zasnove, da je to možno umeščati v različnih regijah, pogojih lokacije, orientacije ter želja končnega uporabnika.

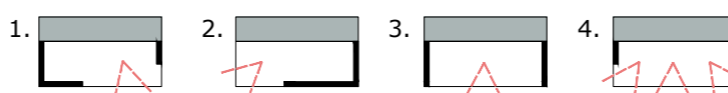
1 / Regionalnost



2.1 / Vhod

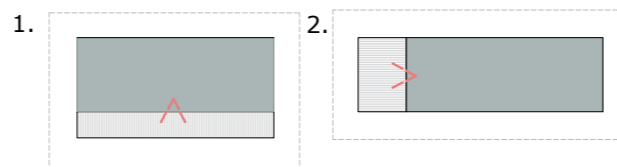


2.2 / Odpiranje in pogled



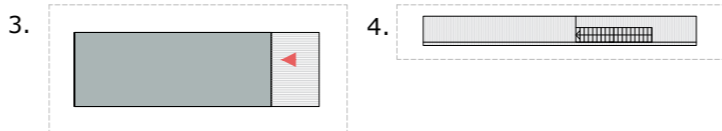
3 / Terase

+ pokrita terasa s pogledom



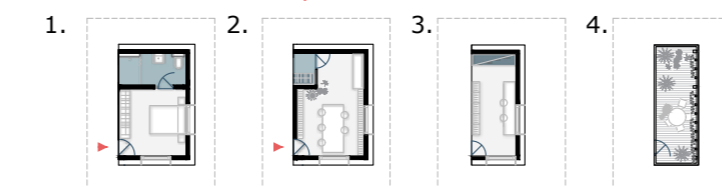
+ nadkriti vhod

+ gank 30m2



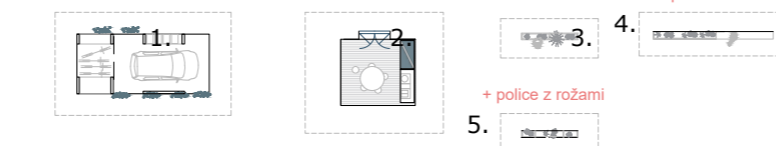
4 / Dodatni prostori

+ soba 29m2 + atelje 29m2 + delavnica 21m2 + zimski vrt 15m2



5 / Funkcionalni elementi

+ garaža s kolesarnico 29m2 + letna kuhinja 18m2 + korita z rožami + klop s koritom



PRIMER UPORABE MATRIKE

Elementi so med seboj komplementarni, da je možno z njihovo kombinacijo zadostiti širokemu naboru pogojev in pričakovanj končnih uporabnikov.

Predstavljen je primer kombinacije savinjske hiše, z vhodom na krajši stranici. Zaradi orientacije, pogleda in konfiguracije terena je najustreznejše umeščanje velikih površin na jugovzhodni vogal osrednjega prostora. Dodatni prostor ni uporabljen, sta pa zaradi dodatne uporabnosti in želje po dodajanju osebne note izbrana zunanja pokrita terasa ob vhodu z letno kuhinjo in fasadni element s koriti za rože.

Z uporabo izbranih in preiščenih tipskih elementov je moč zasnovati funkcionalen in regiji prilagojen objekt, ki uporabniku hkrati omogoča stopnjo svobode izbire.

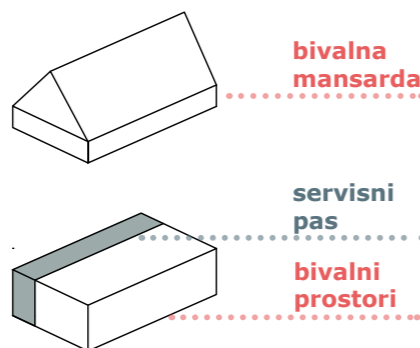
| | | | | | |
|------------------------|---|---|---|---|---|
| Regionalnost | 1 | 2 | 3 | | |
| Vhod | 1 | 2 | 3 | | |
| Odpiranje in pogled | 1 | 2 | 3 | 4 | |
| Dodatni prostor | 1 | 2 | 3 | 4 | |
| Pokrite terase | 1 | 2 | 3 | 4 | |
| Dodatna funkcionalnost | 1 | 2 | 3 | 4 | 5 |

KONCEPT ZASNOVE > PRILAGODLJIVA HIŠA

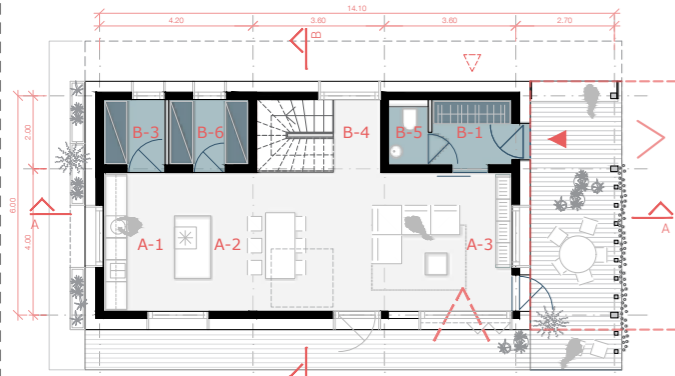
Ideja Prilagodljive hiše temelji na osnovni delitvi gabarita hiše na dva pasova – servisnega in servisiranega (bivalnega).

Tovrstna zasnova omogoča privatnost, racionalno zasnovo konstrukcijskih sistemov in instalacij, možnost širitve osnovnega gabarita ter regionalno prilagodljivost.

Zaradi primerljivega življenjskega sloga predvidenih uporabnikov v regijah, je zasnova izhodišče za zasnovo vseh predlaganih rešitev.

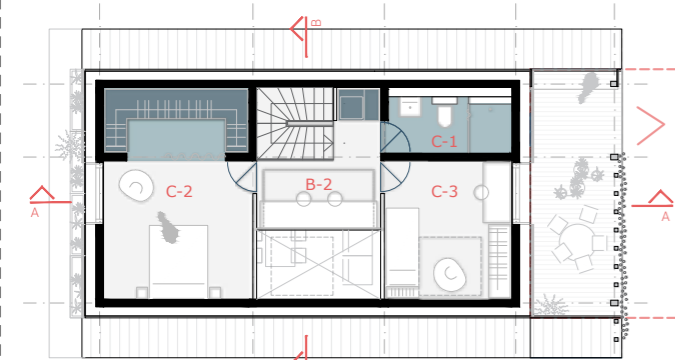


ENOSTANOVANJSKO 3 ČLANSKO GOSPODINJSTVO/ SAVINJSKA REGIJA



A-1 Kuhinja
A-2 Jedilnica
A-3 Dnevna soba
B-1 Vetrolov
B-3 Shramba
B-4 Stopnišče
B-5 Dnevni wc
B-6 Tehnični prostor

Tloris pritličja M 1:200



C-1 Kopalnica
C-2 Spalnica
C-3 Otroška soba
B-2 Hodnik/delo od doma

Tloris nadstropja M 1:200

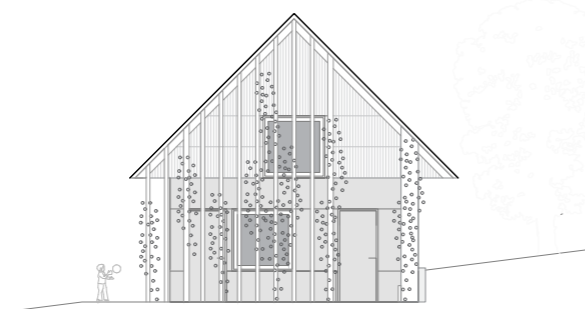
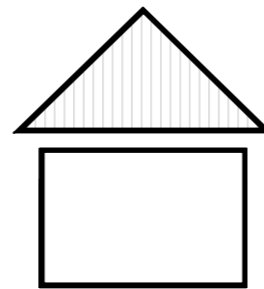
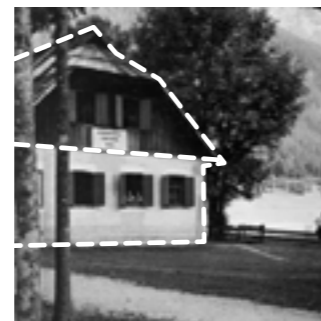


Prerez A-A M 1:200

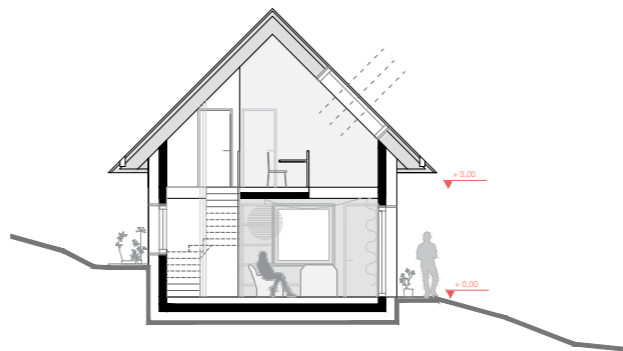


Južna fasada M 1:200

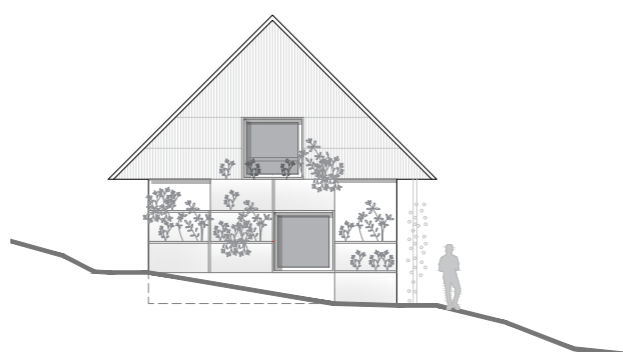
Nova tipologija hiše se na lokalno grajeno krajino odzove z v osnovi preprostim, a igrivim zlaganjem volumnov. Na masivnejšo bazo je umeščen neposreden trikotnik / zatrep hiše, napušči so kot pri ostalih tipologijah (in tipičnih hišah v regiji) zaprti, njihova globina pa se prilagaja potrebam zasnove hiše.



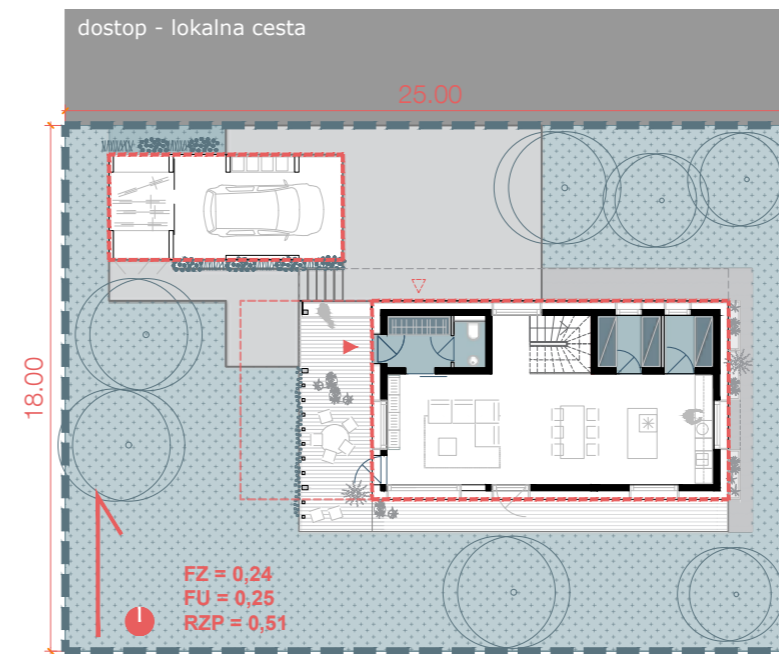
Vzhodna fasada M 1:200



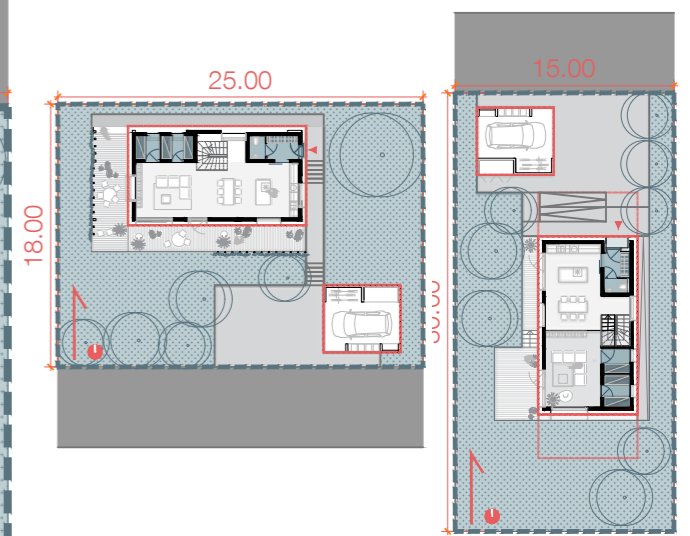
Prerez B-B M 1:200



Zahodna fasada M 1:200



Organizacija GP > V1 M 1:250



FZ = 0,24
FU = 0,26
RZP = 0,50

Organizacija GP > V2 in V1 M 1:500

FZ = 0,24
FU = 0,26
RZP = 0,50



Lesene fasadne 'police' in korita so odziv na željo po cvetju na oknih in balkonih, ki je ena od vseslovenskih negrajenih značilnosti hiš v manj in tudi bolj strnjjenih naseljih iz različnih obdobj. Hkrati pa odgovarjajo na potrebo po individualizaciji hiše, ki se na mesto skozi živo barvo zgodi s pomočjo vegetacije - cvetja, brajde, zelišč, zelenja na fasadi, ki je ponos vsakega stanovanca.

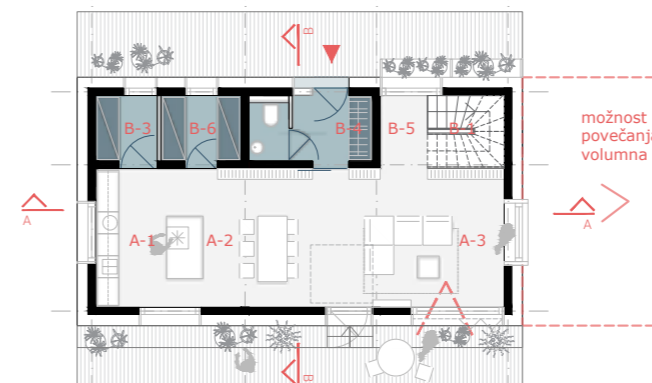
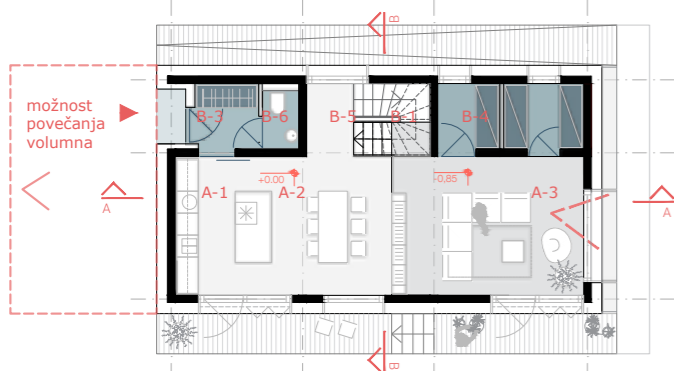


ENOSTANOVANJSKO 3 ČLANSKO GOSPODINJSTVO/ KOROŠKA REGIJA

ENOSTANOVANJSKO 3 ČLANSKO GOSPODINJSTVO/ ŠKOFJELOŠKA REGIJA

Kamnita / zidana baza z na njo postavljenim lesenim volumnom, ki je nad bazo razširjen z gankom, je bila izhodišče za oblikovanje novega volumna. Le-ta je prav tako tektonsko sestavljen iz masivne baze z dodanim razširjenim volumnom, ki ga predstavlja velika streha s porezanimi napušči.

Stereotomna oblika hiše je izhodišče za oblikovanje volumna, ki v novi tipologiji dobi izrazit napušč. Napušč omogoča senčenje dnevno-bivalnih prostorov in organizacijo zunanje terase ob daljši strani hiše. V zasnovi škofjeloške hiše se pojavi tudi interpretacija okna s poudarjeno špaletto, ki postane niša za sedenje v dnevno – bivalnem prostoru, regionalni 'bay-window'.

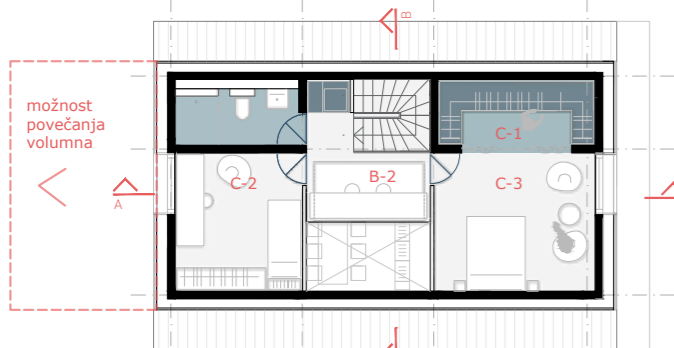


- A-1 Kuhinja
- A-2 Jedilnica
- A-3 Dnevna soba
- B-1 Vetrolov
- B-3 Shramba
- B-4 Stopnišče
- B-5 Dnevni wc
- B-6 Tehnični prostor

Tloris pritličja M 1:200

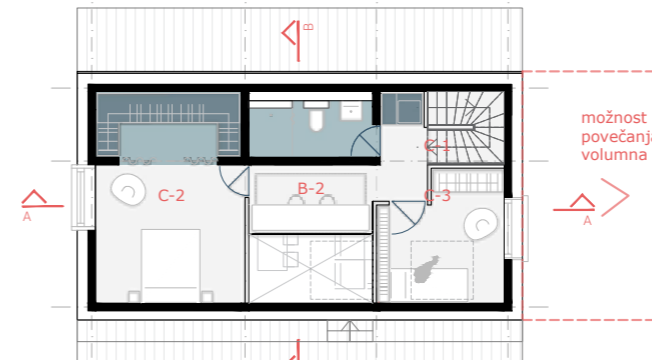
- A-1 Kuhinja
- A-2 Jedilnica
- A-3 Dnevna soba
- B-1 Vetrolov
- B-3 Shramba
- B-4 Stopnišče
- B-5 Dnevni wc
- B-6 Tehnični prostor

Tloris pritličja M 1:200



- C-1 Kopalnica
- C-2 Spalnica
- C-3 Otroška soba
- B-2 Hodnik/delo od doma

Tloris nadstropja M 1:200

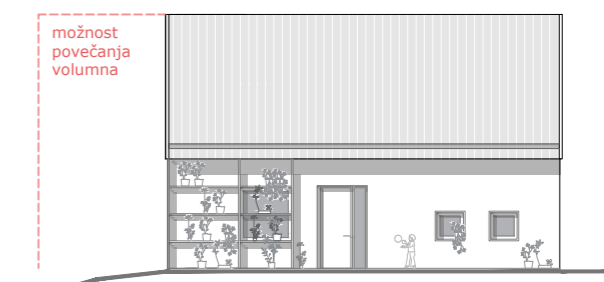
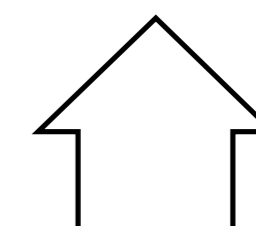


- C-1 Kopalnica
- C-2 Spalnica
- C-3 Otroška soba
- B-2 Hodnik/delo od doma

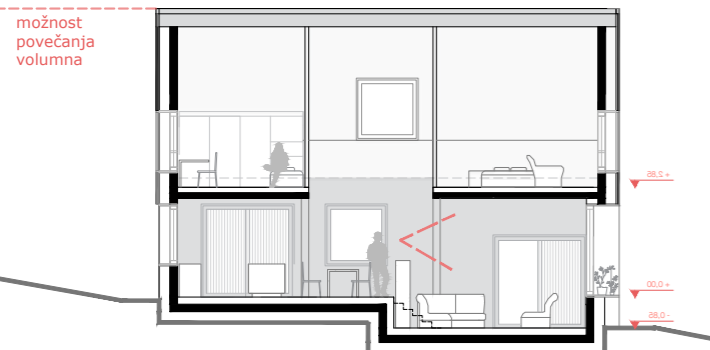
Tloris nadstropja M 1:200



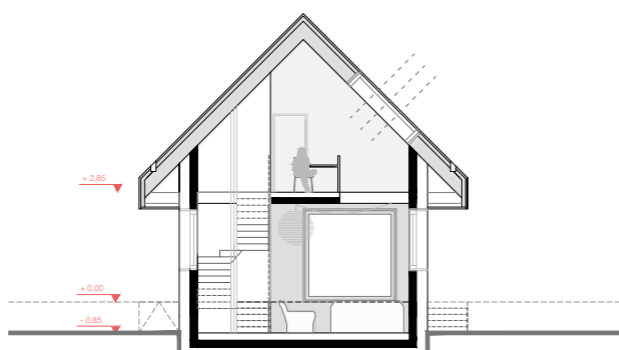
Osrednji dnevni prostor z dvovišinskim prostorom in pogledom v okoliško krajino.



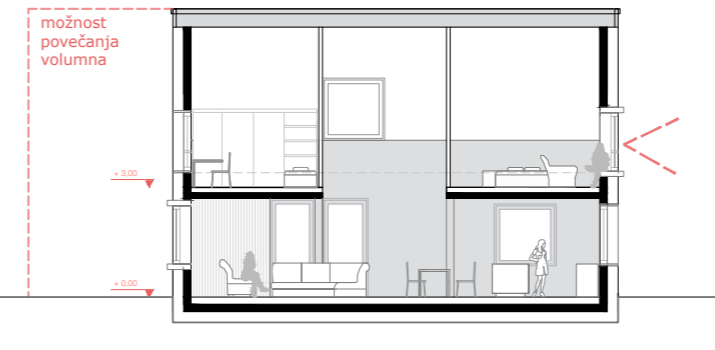
Severna fasada M 1:200



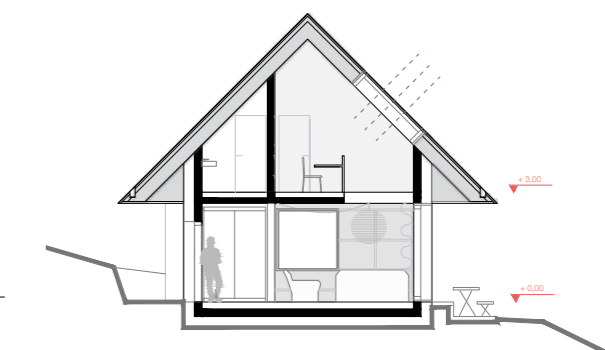
Prerez A-A M 1:200



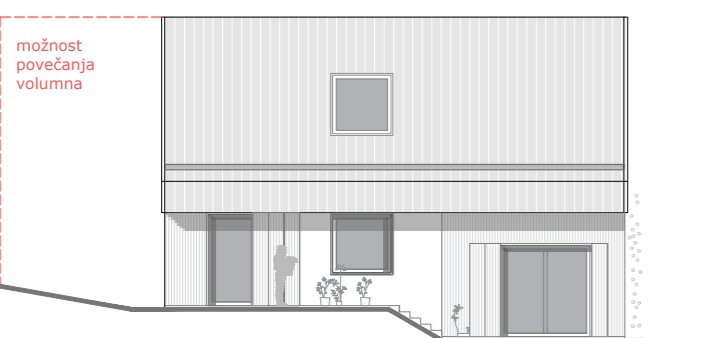
Prerez B-B M 1:200



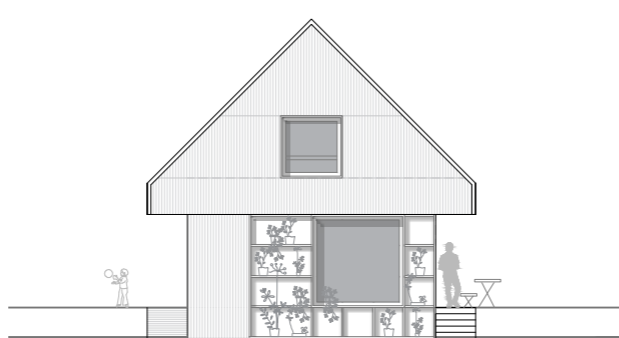
Prerez A-A M 1:200



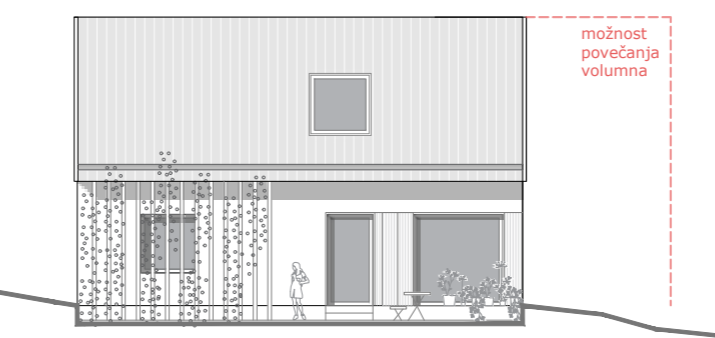
Prerez B-B M 1:200



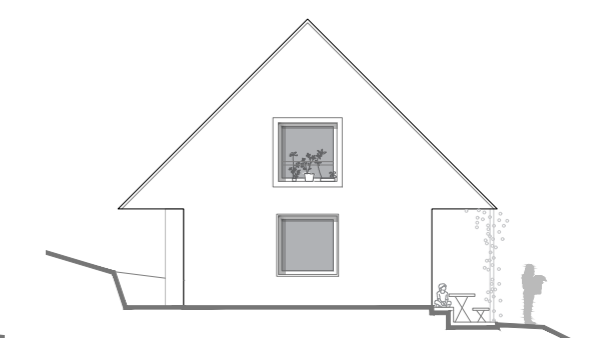
Južna fasada M 1:200



Zahodna fasada M 1:200



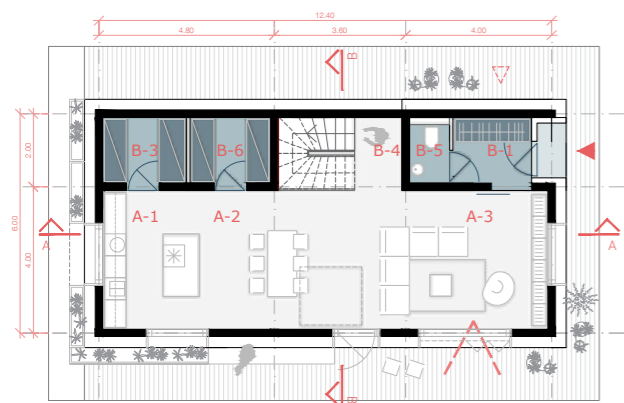
Južna fasada M 1:200



Zahodna fasada M 1:200

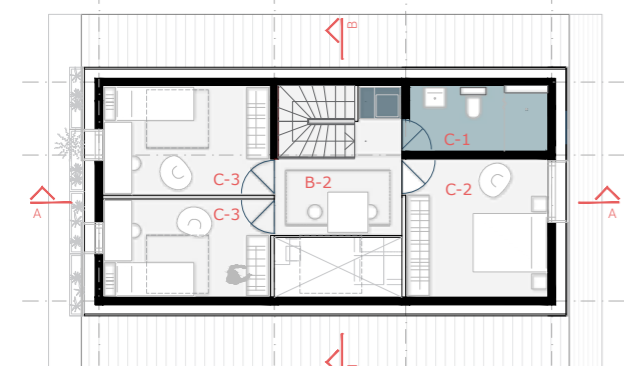


ENOSTANOVANJSKO 4 ČLANSKO GOSPODINJSTVO/ SAVINJSKA REGIJA



- A-1 Kuhinja
- A-2 Jedilnica
- A-3 Dnevna soba
- B-1 Vetrolov
- B-3 Shramba
- B-4 Stopnišče
- B-5 Dnevni wc
- B-6 Tehnični prostor

Tloris pritličja M 1:200



- C-1 Kopalnica
- C-2 Spalnica
- C-3 Otroška soba
- B-2 Hodnik/delo od doma

Tloris nadstropja M 1:200



Prerez A-A M 1:200

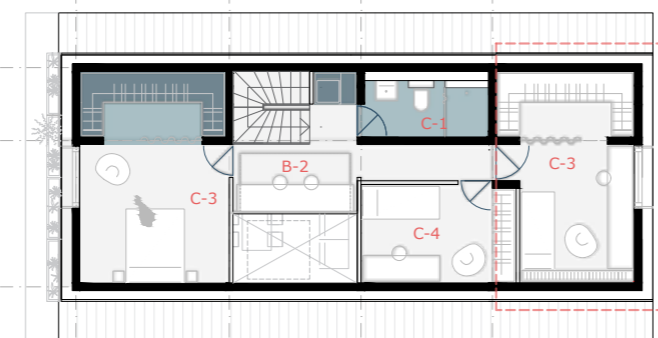


Južna fasada M 1:200



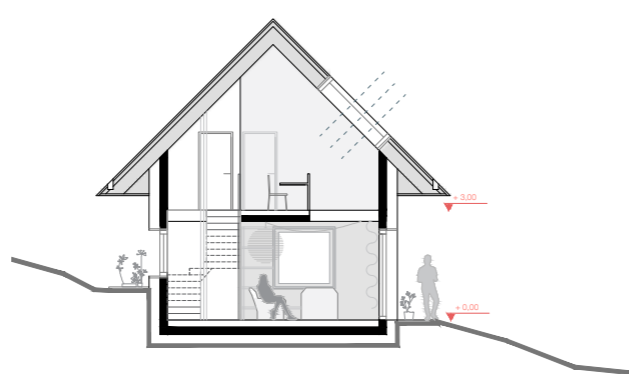
- A-1 Kuhinja
- A-2 Jedilnica
- A-3 Dnevna soba
- B-1 Vetrolov
- B-3 Shramba
- B-4 Stopnišče
- B-5 Dnevni wc
- B-6 Tehnični prostor

Tloris pritličja M 1:200

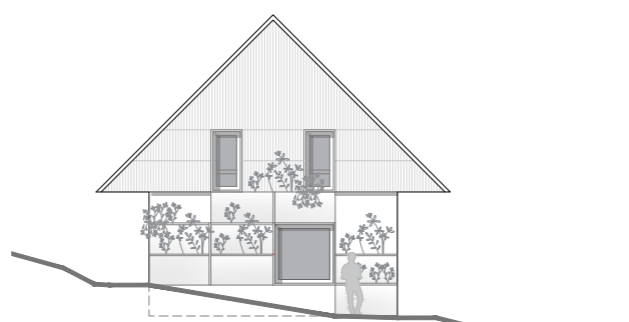


- C-1 Kopalnica
- C-2 Spalnica
- C-3 Otroška soba
- C-4 Kabinet
- B-2 Hodnik/delo od doma

Tloris nadstropja M 1:200



Prerez B-B M 1:200



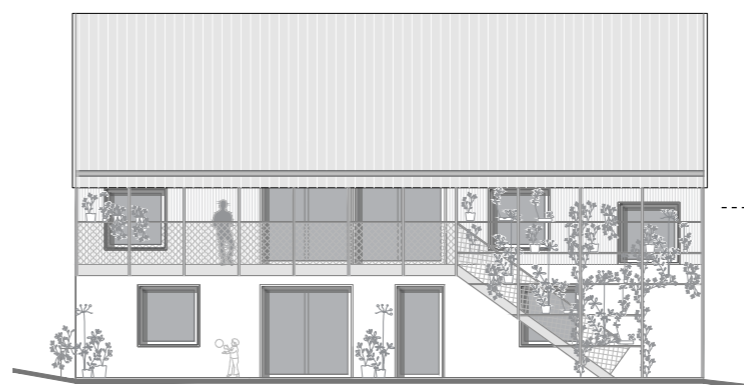
Zahodna fasada M 1:200

DVOSTANOVANJSKO 3+2 ČLANSKO GOSPODINJSTVO/ SAVINJSKA REGIJA

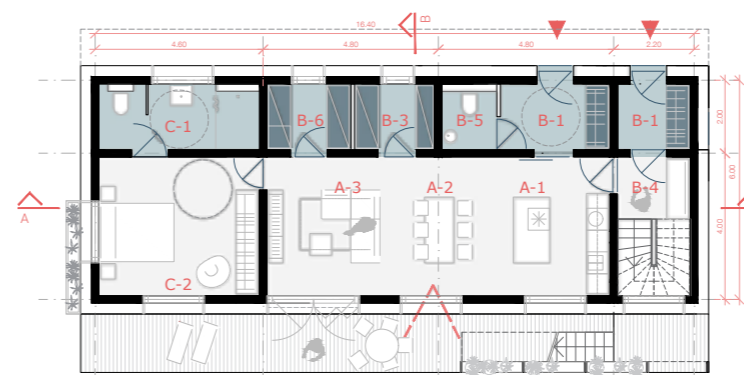
Poseben poudarek pri snovanju dvostanovanjske hiše za družino in stare starše je na ideji o vseživljenjski rabi hiše.

V pritličju je zasnovana bivalna enota starih staršev, katere prostori so dimenzijsko prilagojeni gibljivo ovirani osebi. Vsi prostori, vključno z zunanjo teraso, so zasnovani brez višinskih prepek.

Družinska bivalna enota je zasnovana v nadstropju, možna je razširitev z izkoriščanjem nebivanjske mansarde. Zunanji prostor je reinterpretacija tradicionalnega motiva ganka, tako v kompozicijskem, kot funkcionalnem smislu in omogoča neposredno in prosto prehajanje med notranjimi bivalnimi prostori in vrtom.

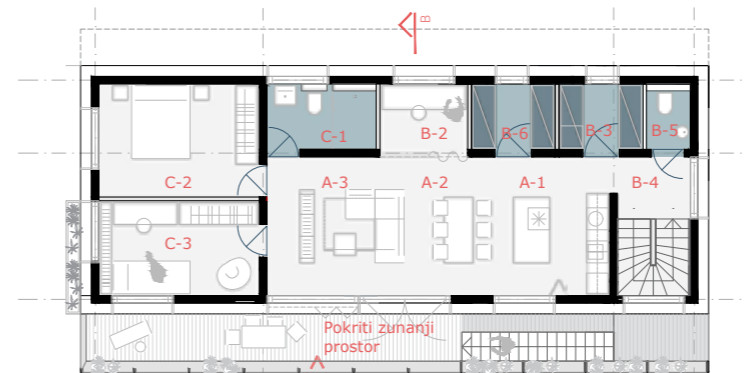


Južna fasada M 1:200



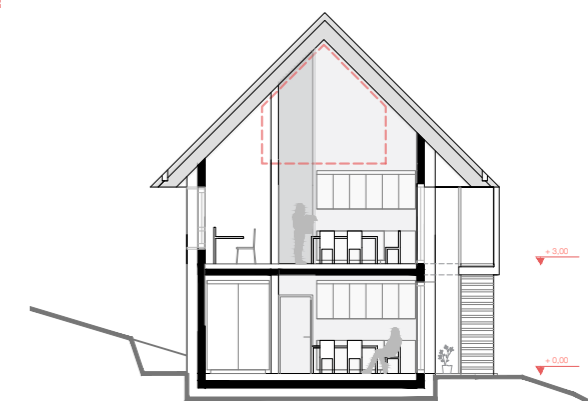
- A-1 Kuhinja
- A-2 Jedilnica
- A-3 Dnevna soba
- B-1 Vetrolov
- B-2 Hodnik/delo od doma
- B-3 Shramba
- B-4 Stopnišče
- B-5 Dnevni wc
- B-6 Tehnični prostor
- C-1 Kopalnica
- C-2 Spalnica
- C-3 Otroška soba

Tloris pritličja M 1:200



- A-1 Kuhinja
- A-2 Jedilnica
- A-3 Dnevna soba
- B-1 Vetrolov
- B-2 Hodnik/delo od doma
- B-3 Shramba
- B-4 Stopnišče
- B-5 Dnevni wc
- B-6 Tehnični prostor

Tloris nadstropja M 1:200



Prerez B-B M 1:200

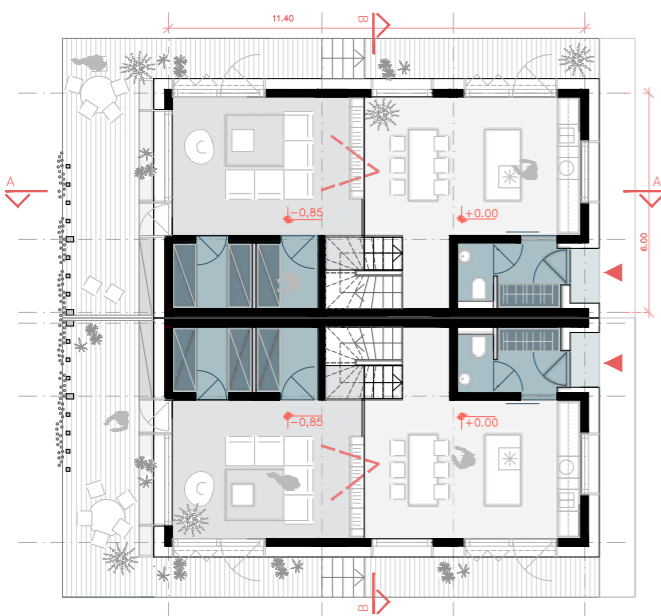


Zahodna fasada M 1:200

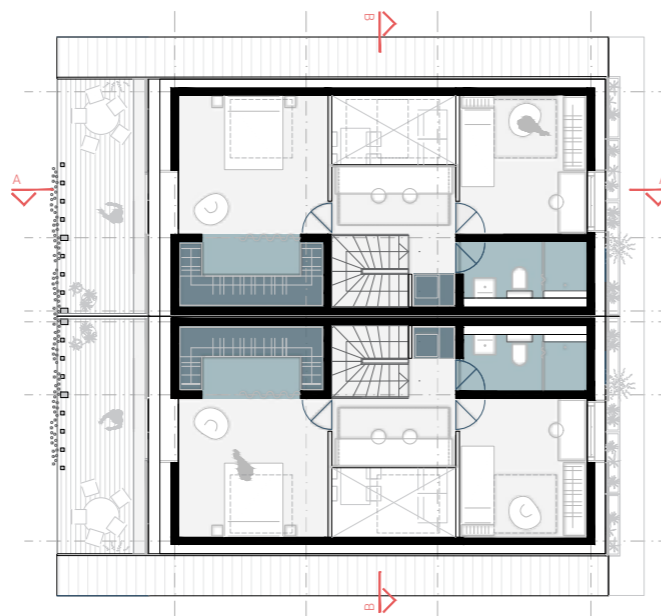




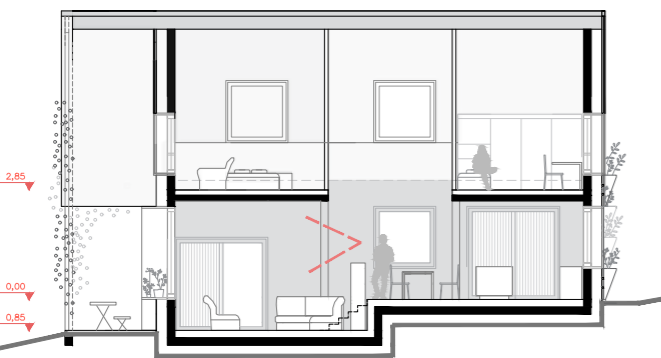
DVOJČEK 3 ČLANSKO GOSPODINJSTVO/ SAVINJSKA REGIJA // TIP A



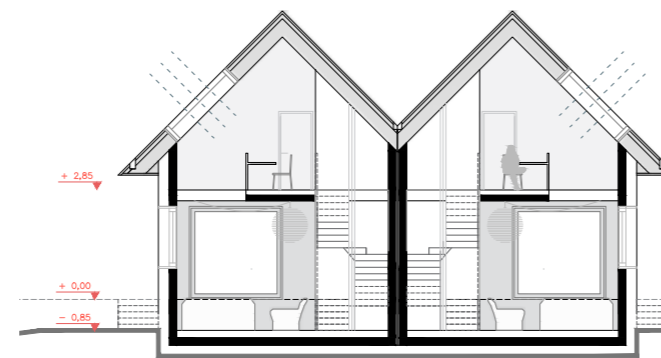
Tloris pritličja M 1:200



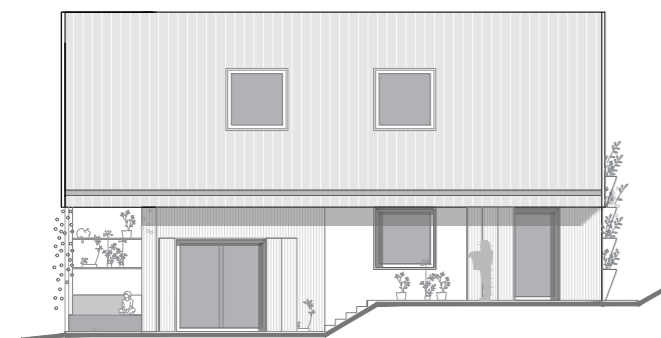
Tloris nadstropja M 1:200



Prerez A-A M 1:200



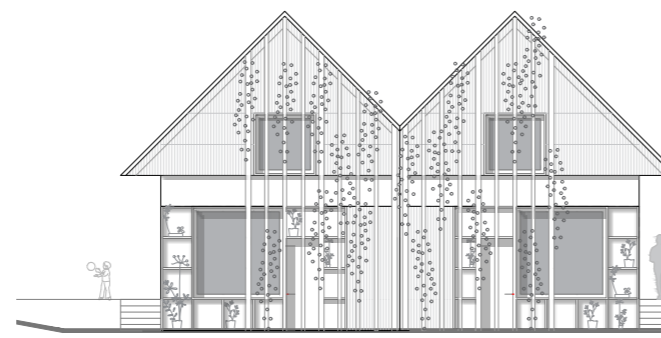
Prerez B_B M 1:200



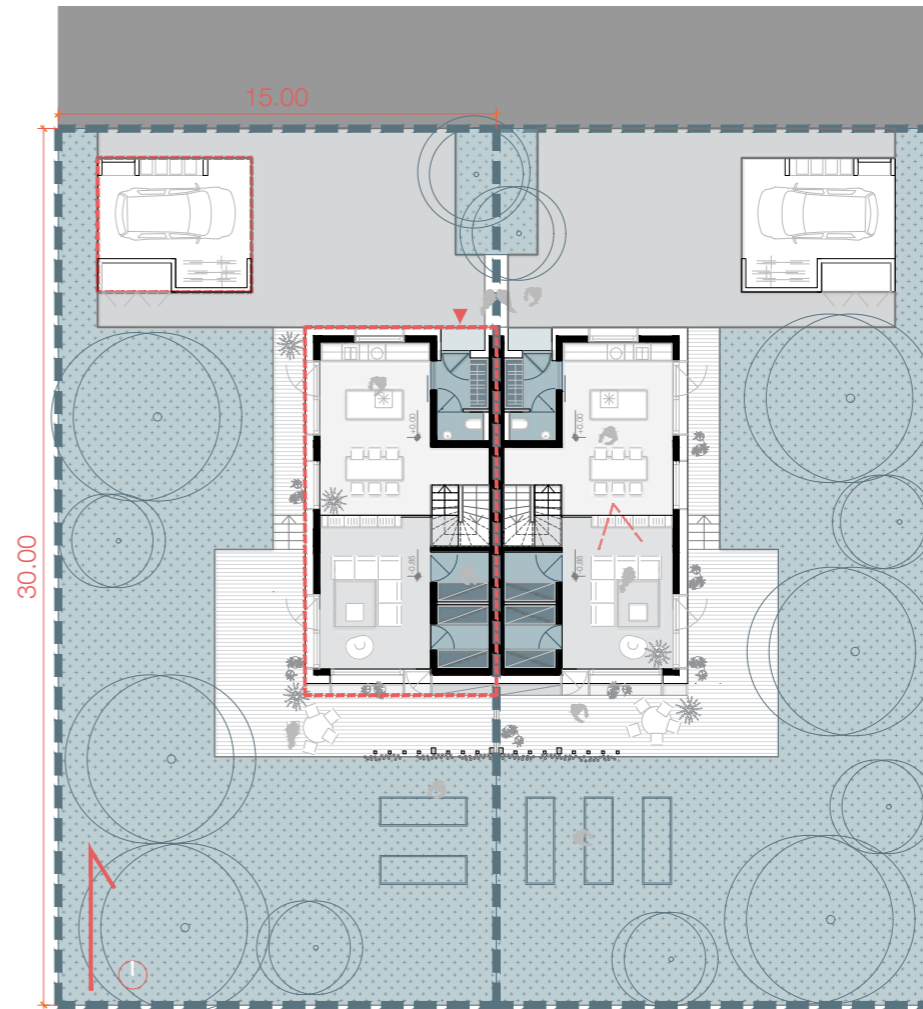
Vzdolžna fasada M 1:200



Vhodna fasada M 1:200

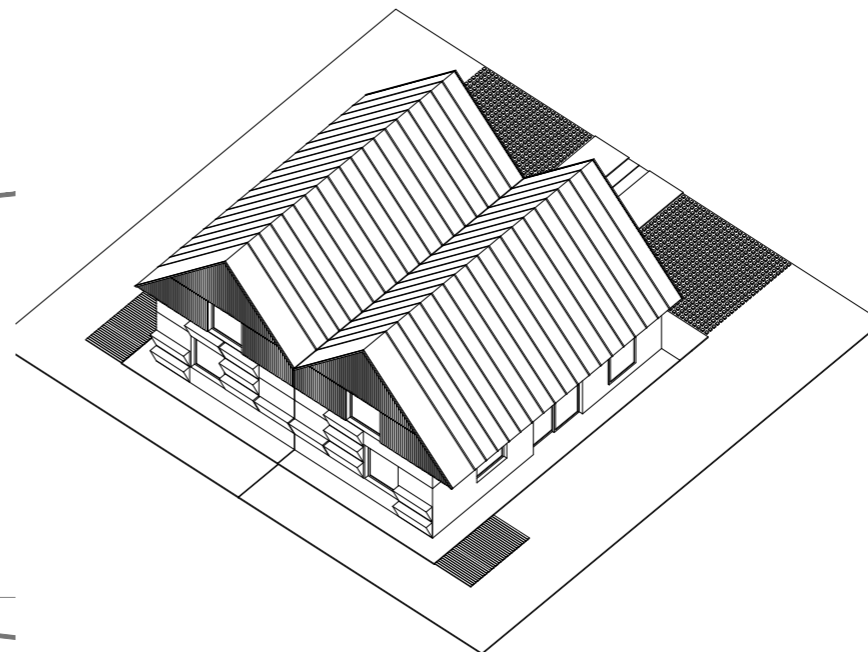


Fasada proti vrtu M 1:200



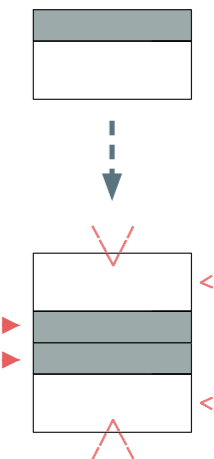
Organizacija GP M 1:250

FZ = 0,24
FU = 0,24
FRP = 0,52

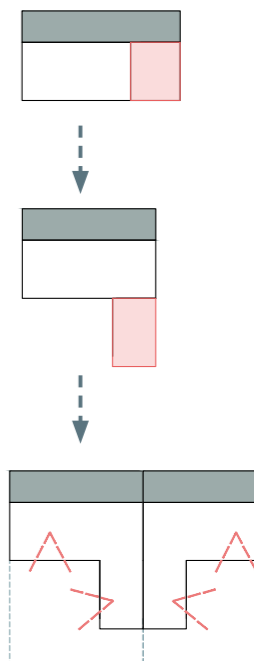


KONCEPT SODOBNEGA DVOJČKA IN HIŠE V NIZU

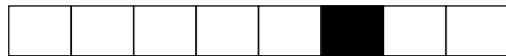
Dvojček A >> izvira neposredno iz zasnove enodružinske hiše > zaradi odprtosti pogledov bolj primeren za lokacije izven prostorskega vozlišča



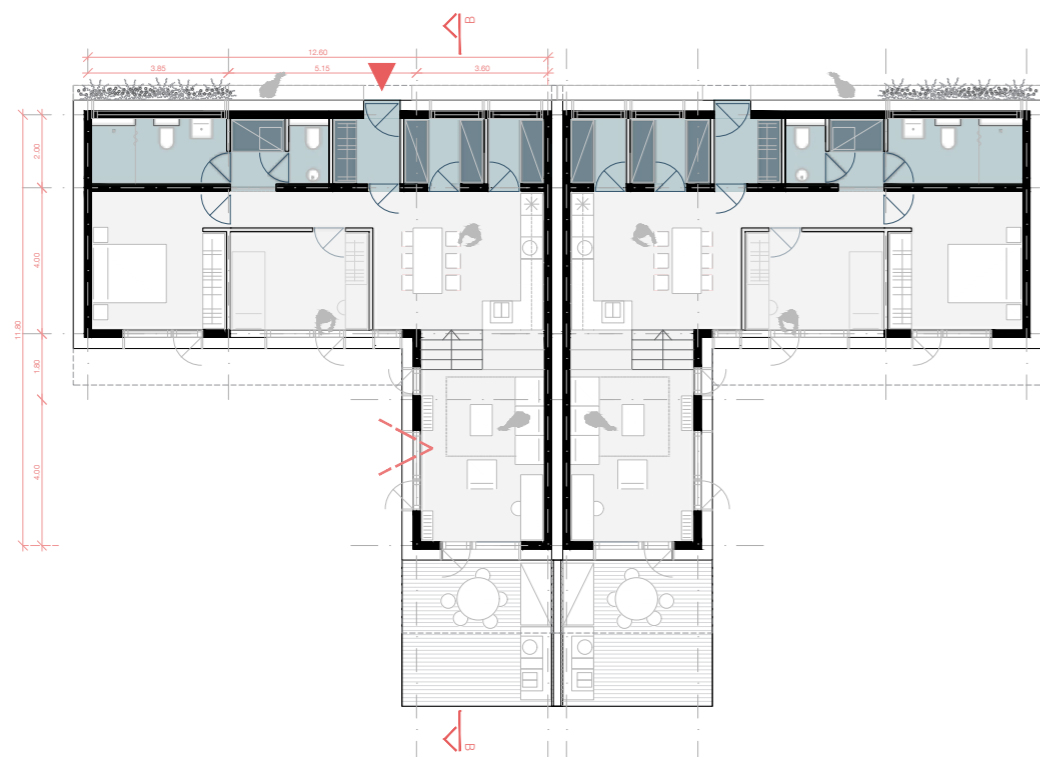
Dvojček B >> transformacija zasnove enodružinske hiše v atrijsko tipologijo > hiša ustvarja dvorišče, na katerega se opirajo prostori > primeren za lokacije v prostorskem vozlišču > primeren za nadaljnji razvoj v hiše v nizu



Zasnova dvojčka tipa A črpa iz prilagodljive zasnove enodružinske hiše. Kompaktno jedro ob daljši stranici omogoča zrcalno organizacijo enot dvojčka, ki se na dveh straneh odpirata v okolico. Zasnova funkcionira tudi, v primeru enote za 4+člane, ki je prikazana pri enodružinskih hišah. Sorazmerno preprost volumen hiše dopolnjuje elementi personalizacije: korita za rože na vhodni fasadi lahko z razlikami med izbiro vegetacije v sicer simetrično fasado vnesejo individualno zgodbo vsake enote. Na južni krajši stranici pa visoka pergola omogoča gojenje trte, vrtnic plezalk, kivija idr., hkrati pa omogoča senčenje in zasebnost posamezne bivalne enote.



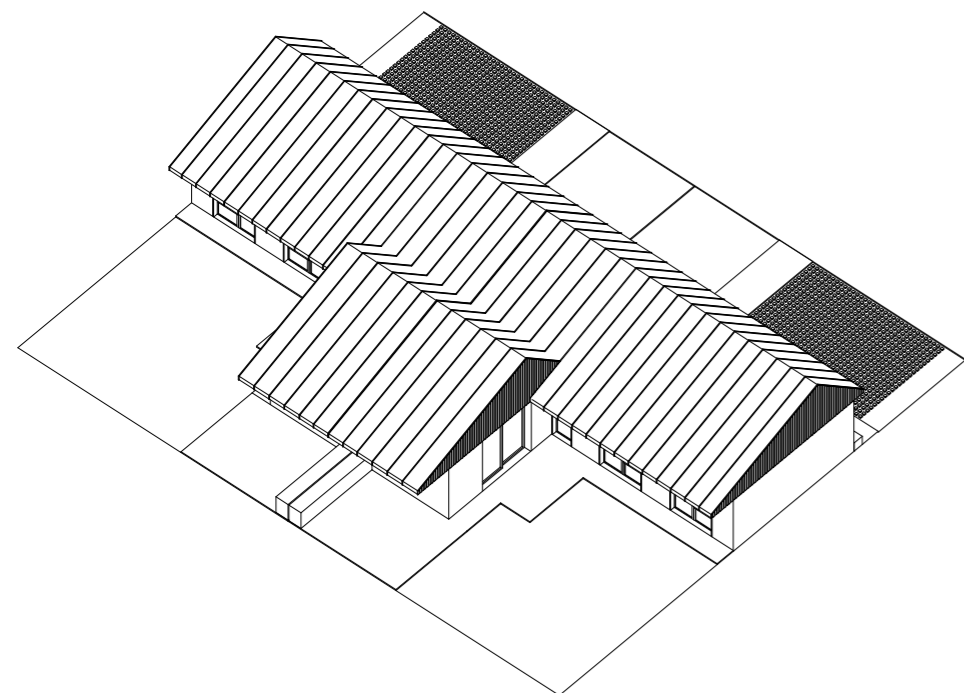
DVOJČEK 3 ČLANSKO GOSPODINJSTVO/ SAVINJSKA REGIJA // TIP B



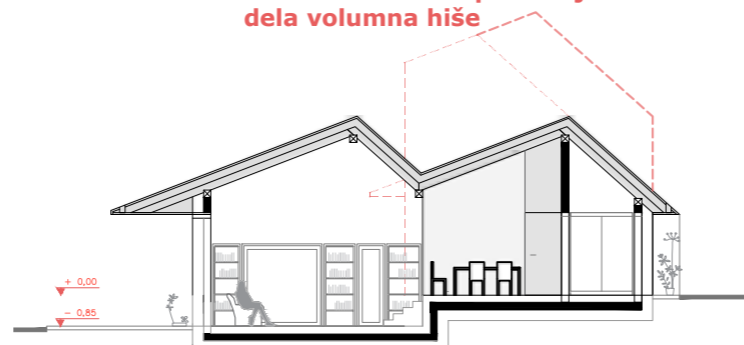
Tloris pritličja M 1:200

Dvojček tipa B temelji na prilagoditvi izhodiščnega kompaktnega tlorisa v L-zasnovo, ki je bližje atrijskim hišam. Takšna zasnova zagotavlja višjo stopnjo zasebnosti in pritlično organizacijo celotne hiše, ki tako postane še posebej zanimiva za vseživljenjsko bivanje. Vhod v hišo definira klop s koritom za rože, namenjena posedanju, komunikaciji s sosedi in selitvi družabnega življenja na ulico.

V nadaljevanju so predstavljene tudi možnosti rasti.



možnost širitve s povišanjem dela volumna hiše



Prerez A-A M 1:200

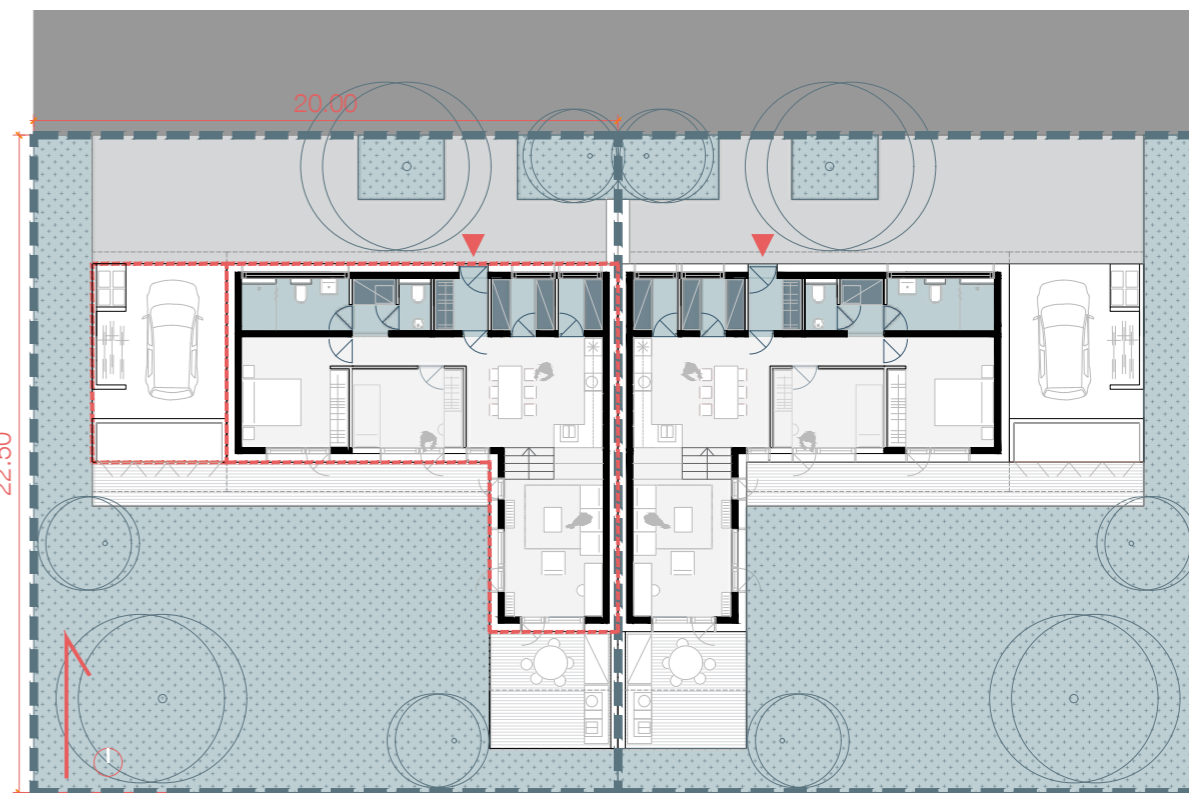


Vhodna fasada M 1:200



Dvoriščna fasada M 1:200

FZ = 0,33
FU = 0,23
FRP = 0,54



Organizacija GP M 1:250

-MOŽNOST RASTI IN ZAGOTAVLJANJA RAZLIČNIH VELIKOSTI TIPOLOGIJE SODOBNIH DVOJČKOV IN HIŠ V NIZU

3 - članska >> osnovni volumen s pritlično hišo omogoča vseživljenjsko bivanje in prijeten bivalni prostor, orientiran na dvorišče



3 - članska + kabinet >> volumen z otroško sobo in kabinetom v mansardi, v pritličju so bivalni prostori, spalnica in kopalnica, omogoča večji bivalni prostor in možnost ureditve dodatne manjše sobe v kabinetu



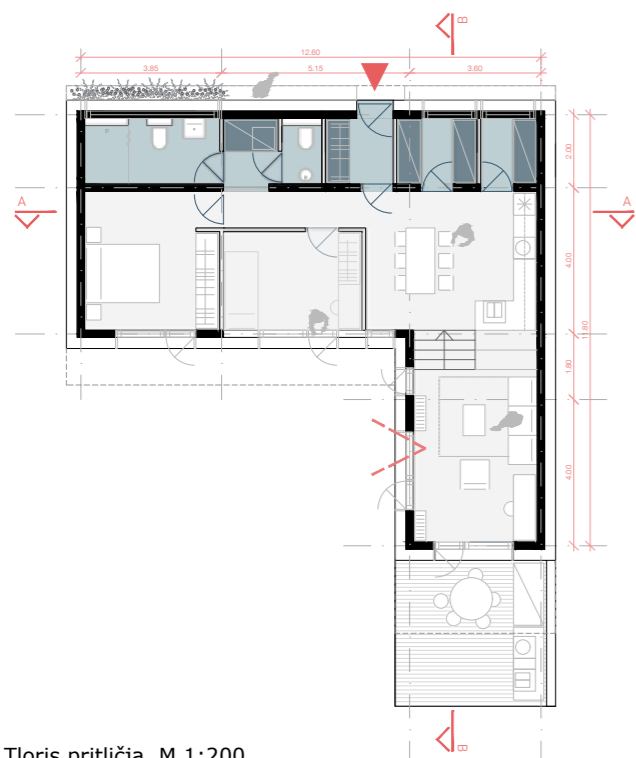
4 - članska >> volumen z otroškima sobama in dodatno kopalnico v mansardi, v pritličju so bivalni prostori, spalnica in kopalnica, omogoča večji bivalni prostor in lastno kopalnico otrok





STRNJENA GRADNJA >> HIŠE V NIZU

VARIANTA 1 > PRITLIČNA (enaka kot hiša dvojček)

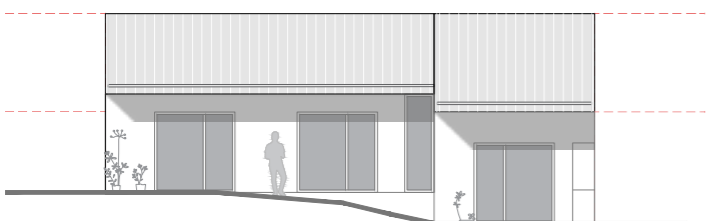


Tloris pritličja M 1:200

Hiša v nizu predstavlja nameren odmik od volumna enodružinske tipologije, ki se poigrava z arhetipom tradicionalne podobe hiše. Hiša v nizu na ulični strani ohranja 'tradicionalni' naklon strehe, proti vrtu pa je naklon strehe manjši in tako omogoča racionalno organizacijo prostorov hiše po prerezu. L-tipologija omogoča večjo ali manjšo zasebnost vrtov (odvisno od prostorskega načrta naselja), v natečajnem elaboratu predlagamo, da se zasebno dvorišče odpira na skupnostni vrt brez prometa oz. z mešano cono in umikom parkiranja v območja na robovih naselja.

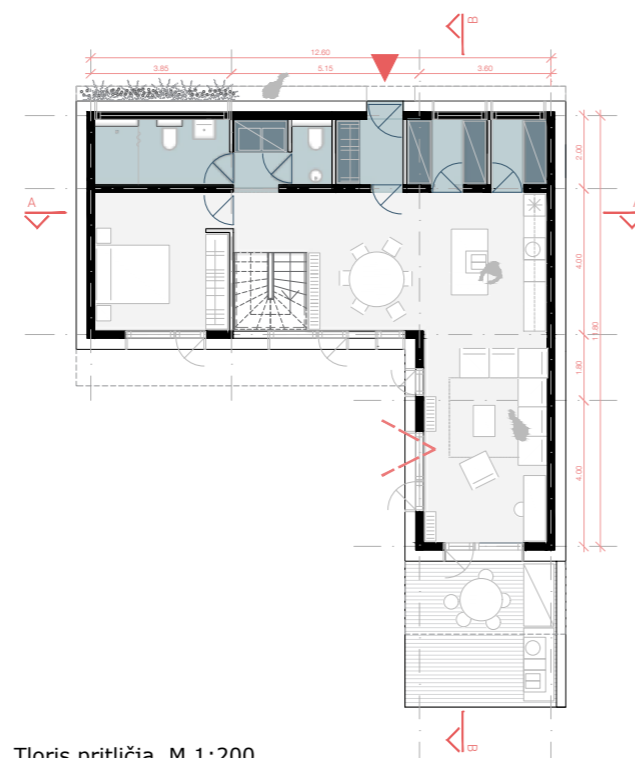


Vhodna fasada M 1:200

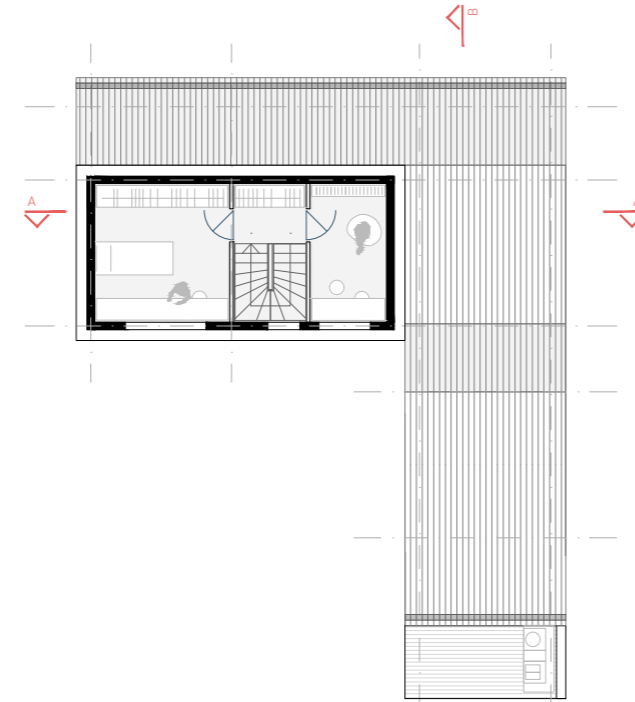


Dvoriščna fasada M 1:200

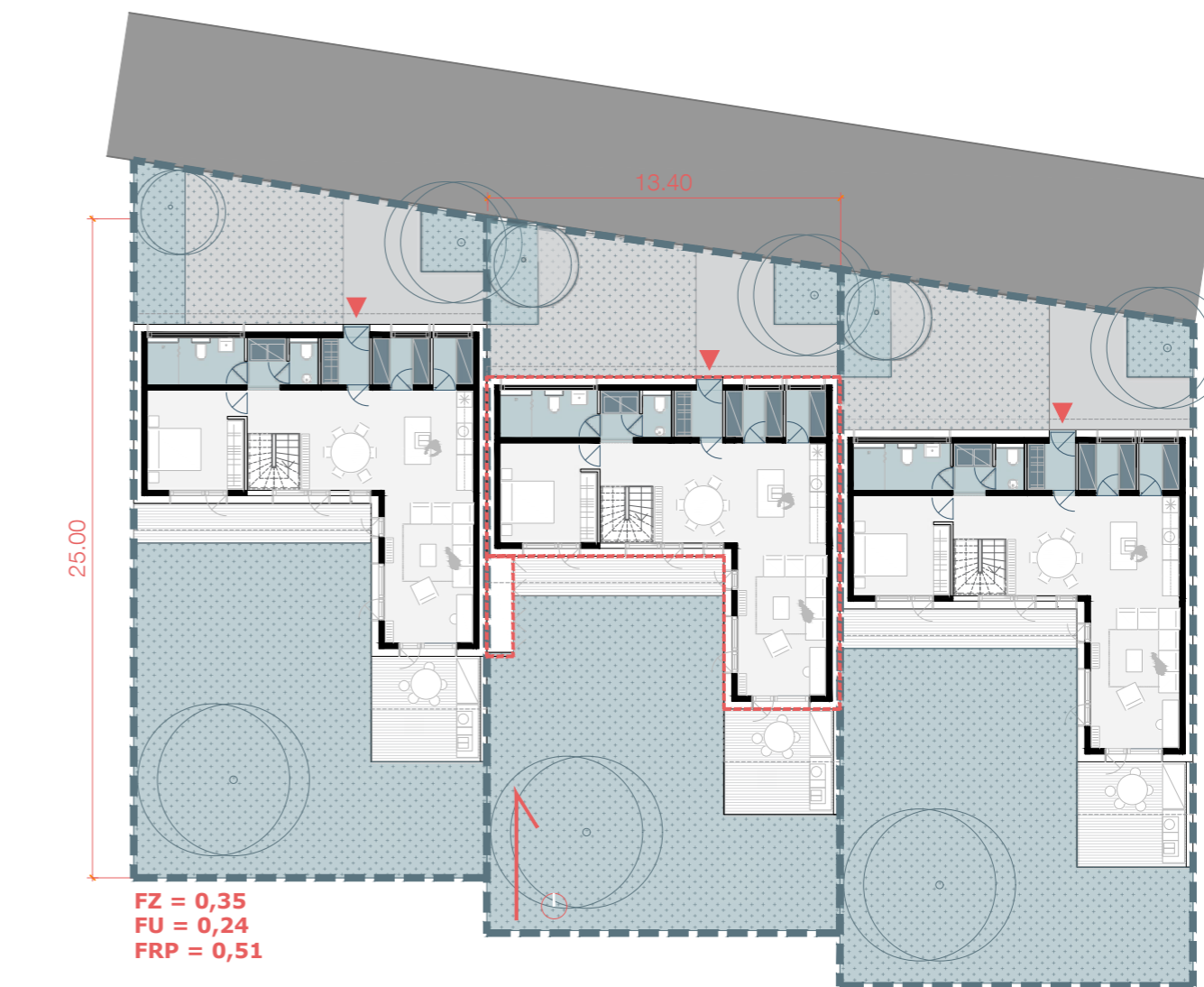
VARIANTA 2 > NADSTROPNA + MOŽNOSTI RASTI



Tloris pritličja M 1:200

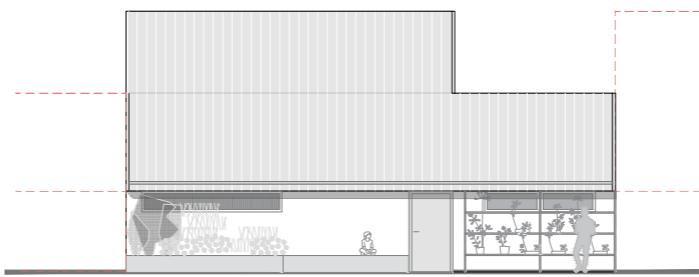


Tloris mansarde M 1:200

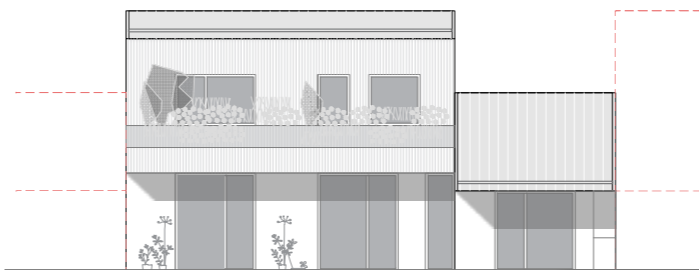


FZ = 0,35
FU = 0,24
FRP = 0,51

Organizacija GP M 1:250

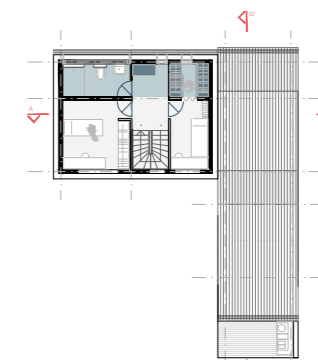


Vhodna fasada M 1:200

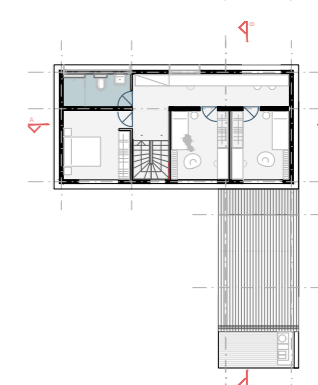


Dvoriščna fasada M 1:200

Tloris nadstropja
> razširitev
v 4-člansko
družino
M 1:500



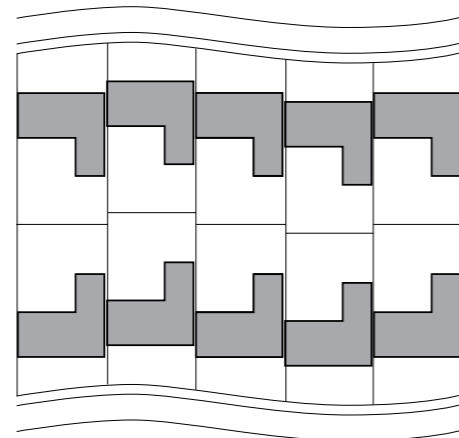
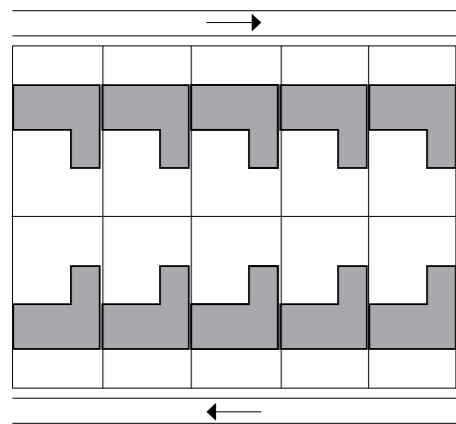
Tloris nadstropja
> razširitev
v 5-člansko
družino
M 1:500





TIPOLOGIJE NADOMESTITVENIH STANOVANJSKIH STAVB – POPLAVE 2023

Odprti, idejni, projektni, enostopenjski natečaj za izbiro strokovno najprimernejših rešitev

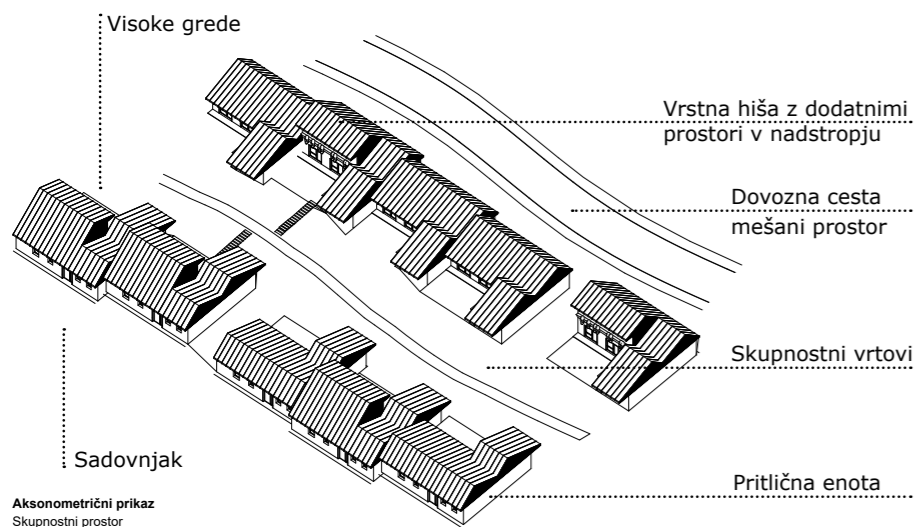


Izhodišče

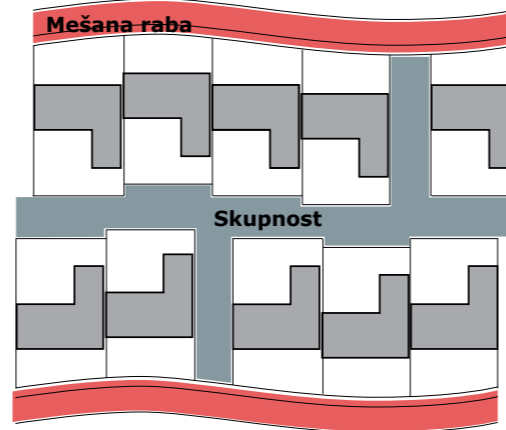
Vrstne hiše so umeščene na parcele velikosti 350 m² v racionalni razporeditvi. Ceste so pomaknjene na zunanji rob, bivalni prostori objektov so orientirani proti mirnemu atriju.

Prilagoditev na teren in danosti

Predpostavlja se umeščanje naselja vrstnih hiš na teren. Posledično se predvidi zamikanje objektov glede na relief terena v tlorisu in prerezu.



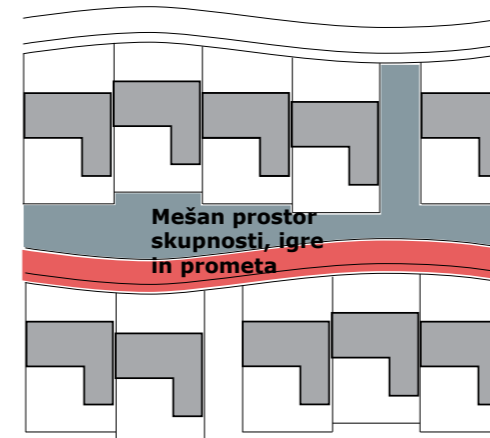
Mešana raba
- promet
- igra - košarka, zemljo krast



Skupnost

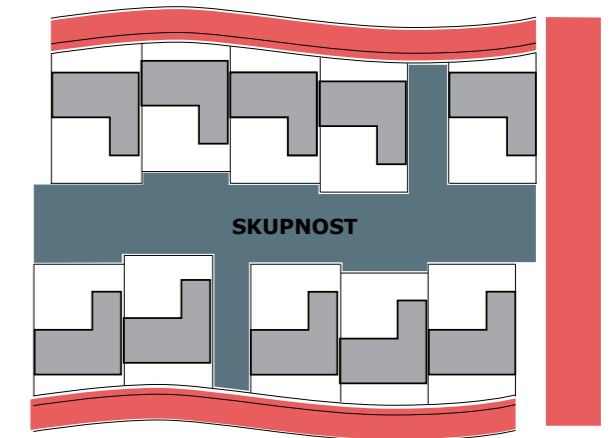
V notranjosti območja umeščanja vrstnih hiš se zabriše meja med zasebnim in skupnim z dodajanjem skupnostnih prostorov, namenjenih sonaravnemu bivanju:

- sadovnjaki,
- visoke grede
- čebelnjaki,
- ribnik,
- jedljivo grmičevje (borovnice, robide, maline ipd.)



Alternativa 1

V primeru umeščanja na bolj strm ali neugodno orientiran teren je možna umestitev vrstnih hiš v posameznih nizih z mešanjem zelenega in tlakovanelega prostora skupnosti.



Alternativa 2

Avtomobili so umaknjeni na rob območja (z omogočenim kratkoročnim parkiranjem neposredno ob hiši za nujne opravke in dostavo), s čimer se na račun parkiranja na parceli potencira skupnostni prostor

Hiše v nizu lahko vidimo kot priložnost za vzpodbujanje občin in naročnikov k praksam skupnostnega bivanja.

