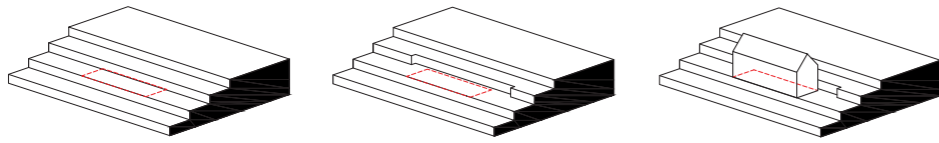


RAZVOJ TIPIČNE PODEŽELSKJE HIŠE

Tradicionalna hiša

- podolgovatega tlorisa in umeščena vzporedno s terenom
- večja svoboda pri izbiri ustrezne parcele, zaradi manjše poselitve
- minimalno preoblikovanje terena

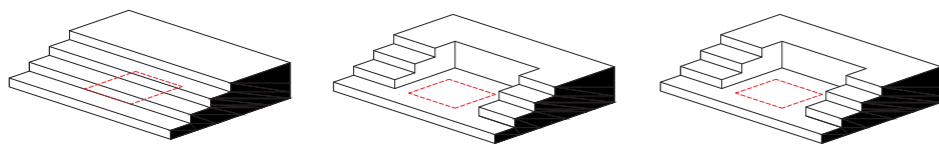


1945-2023

- tipske hiše po vojni in še posebej v 70. in 80. letih so se tlorisno približale kvadratnemu formatu tlorisa
- manjša možnost izbire parcele (gradi se na manj primernem terenu)
- nova tehnologija gradnje omogoča vzpostavitev kontroliranih pogojev na račun naravnih procesov (intenzivno preoblikovanje terena)

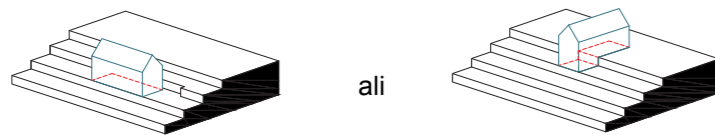
Posledice tovrstne gradnje so

- nevarnost plazov, podorov, poplav
- pokrajina, prerešeta s škarpami in obodnimi zidovi
- spreminjanje podzemljskih vodnih tokov (plazovi, neenaki posejki konstrukcij)



Vizija prihodnosti

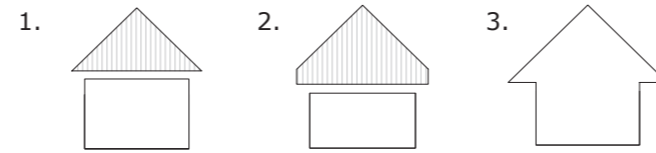
- kontroliran izbor gradbenih parcel
- tlorisno razmerje stranic hiše bližje tradicionalnemu
- gradimo vzporedno s terenom
- odtis hiše v teren je manjši, notranji ustroj hiše se lahko prilagaja terenu
- pri podolgovatih parcelah, ki so varčnejše iz vidika pripadajoče javne infrastrukture (ceste), je bivanje lahko organizirano tako, da sledi terenu



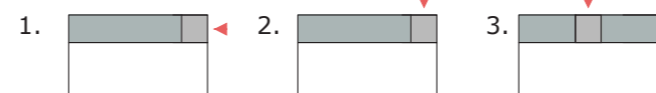
KATALOG ELEMENTOV

Prilagodljiva hiša je zasnovana na podlagi kataloga elementov, ki omogočajo prilagodljivost osnovne zasnove, da je to možno umeščati v različnih regijah, pogojih lokacije, orientacije ter želja končnega uporabnika.

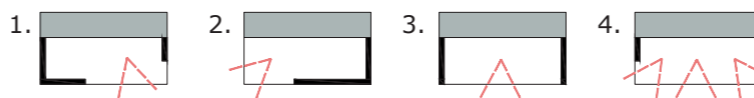
1 / Regionalnost



2.1 / Vhod

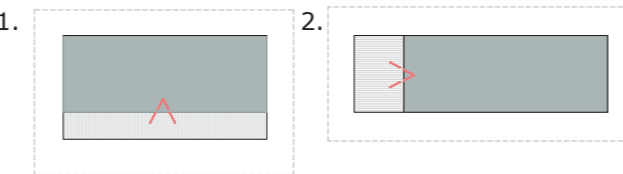


2.2 / Odpiranje in pogled



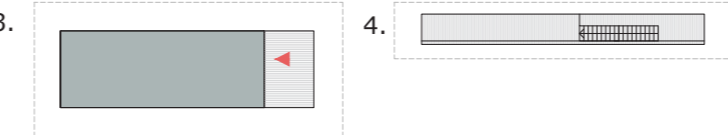
3 / Terase

+ pokrita terasa s pogledom



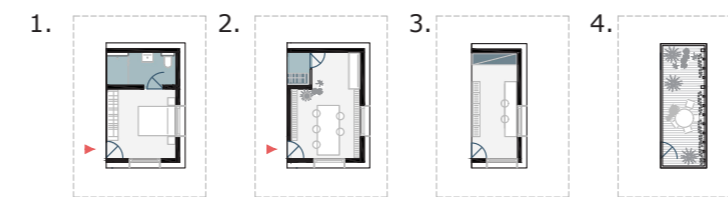
+ nadkriti vhod

+ gank 30m2



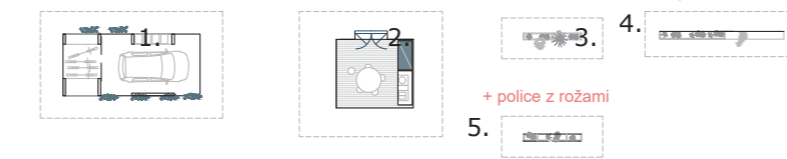
4 / Dodatni prostori

+ soba 29m2 + atelje 29m2 + delavnica 21m2 + zimski vrt 15m2



5 / Funkcionalni elementi

+ garaža s kolesarnico 29m2 + letna kuhinja 18m2 + korita z rožami + klop s koritom



PRIMER UPORABE MATRIKE

Elementi so med seboj komplementarni, da je možno z njihovo kombinacijo zadostiti širokemu naboru pogojev in pričakovani končnih uporabnikov.

Predstavljen je primer kombinacije savinjske hiše, z vhodom na krajši stranici. Zaradi orientacije, pogleda in konfiguracije terena je najustreznejše umeščanje velikih površin na jugovzhodni vogal osrednjega prostora. Dodatni prostor ni uporabljen, sta pa zaradi dodatne uporabnosti in želje po dodajanju osebne note izbrana zunanja pokrita terasa ob vhodu z letno kuhinjo in fasadni element s koriti za rože.

Z uporabo izbranih in premišljenih tipskih elementov je moč zasnovati funkcionalen in regiji prilagojen objekt, ki uporabniku hkrati omogoča stopnjo svobode izbire.

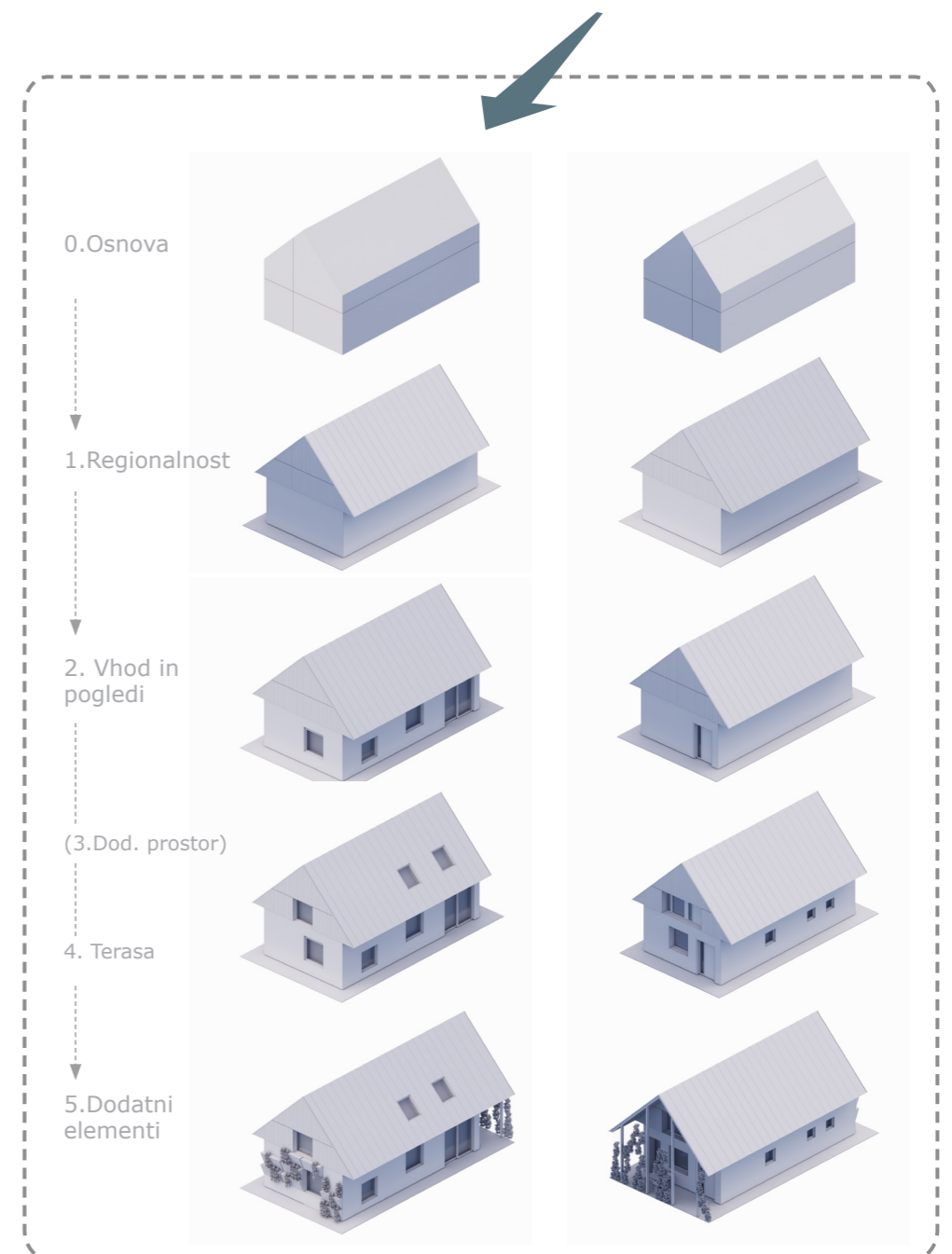
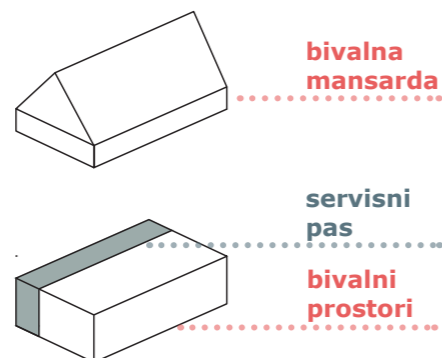
Regionalnost	1	2	3		
Vhod	1	2	3		
Odpiranje in pogled	1	2	3	4	
Dodatni prostor	1	2	3	4	
Pokrite terase	1	2	3	4	
Dodatna funkcionalnost	1	2	3	4	5

KONCEPT ZASNOVE > PRILAGODLJIVA HIŠA

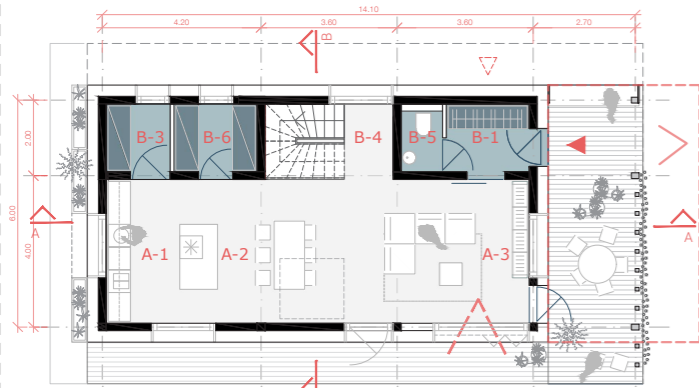
Ideja Prilagodljive hiše temelji na osnovni delitvi gabarita hiše na dva pasova – servisnega in servisiranega (bivalnega).

Tovrstna zasnova omogoča privatnost, racionalno zasnovo konstrukcijskih sistemov in instalacij, možnost širitve osnovnega gabarita ter regionalno prilagodljivost.

Zaradi primerljivega življenjskega sloga predvidenih uporabnikov v regijah, je zasnova izhodišče za zasnovo vseh predlaganih rešitev.

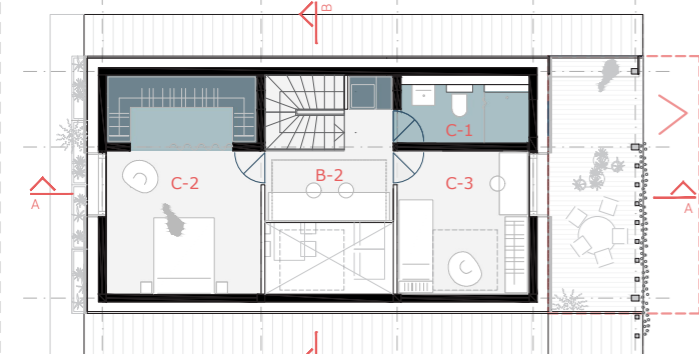


ENOSTANOVANJSKO 3 ČLANSKO GOSPODINJSTVO/ SAVINJSKA REGIJA



A-1 Kuhinja
A-2 Jedilnica
A-3 Dnevna soba
B-1 Vetrolov
B-3 Shramba
B-4 Stopnišče
B-5 Dnevni wc
B-6 Tehnični prostor

Tloris pritličja M 1:200

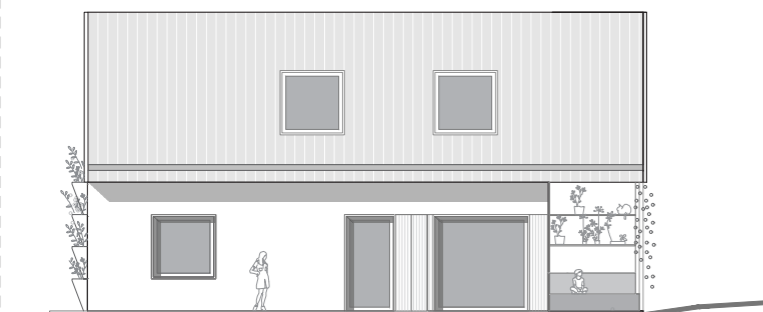


C-1 Kopalnica
C-2 Spalnica
C-3 Otroška soba
B-2 Hodnik/delo od doma

Tloris nadstropja M 1:200

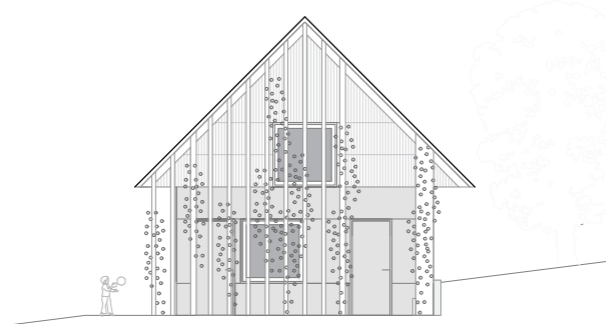
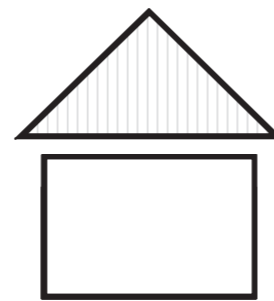


Prerez A-A M 1:200

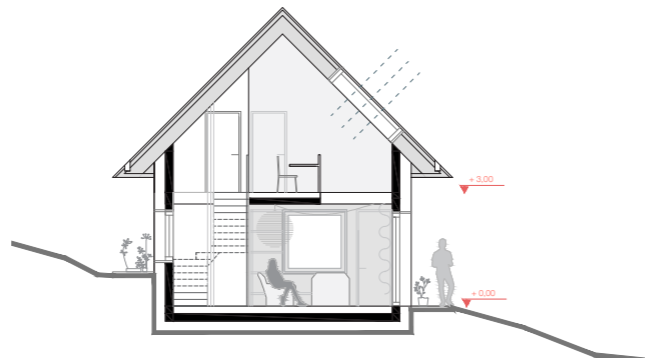


Južna fasada M 1:200

Nova tipologija hiše se na lokalno grajeno krajino odzove z v osnovi preprostim, a igrivim zlaganjem volumnov. Na masivnejšo bazo je umeščen neposreden trikotnik / zatrep hiše, napušči so kot pri ostalih tipologijah (in tipičnih hišah v regiji) zaprti, njihova globina pa se prilagaja potrebam zasnove hiše.



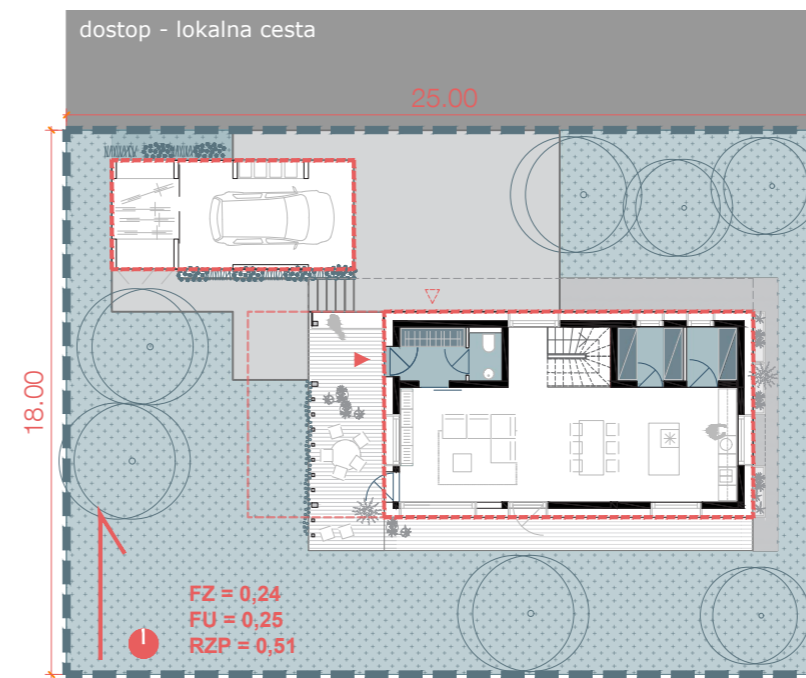
Vzhodna fasada M 1:200



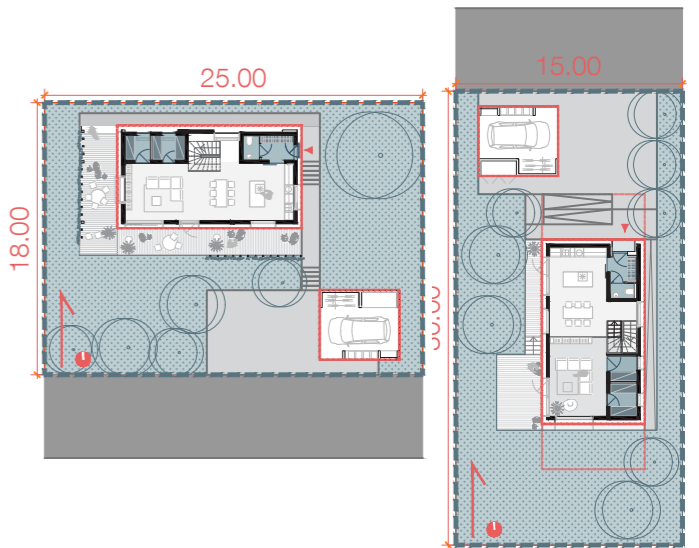
Prerez B-B M 1:200



Zahodna fasada M 1:200



Organizacija GP > V1 M 1:250



Organizacija GP > V2 in V1 M 1:500



Lesene fasadne 'police' in korita so odziv na željo po cvetju na oknih in balkonih, ki je ena od vseslovenskih negrajenih značilnosti hiš v manj in tudi bolj strnjениh naseljih iz različnih obdobij. Hkrati pa odgovarjajo na potrebo po individualizaciji hiše, ki se na mesto skozi živo barvo zgodi s pomočjo vegetacije - cvetja, brajde, zelišč, zelenja na fasadi, ki je ponos vsakega stanovalca.



TIPOLOGIJE NADOMESTITVENIH STANOVANJSKIH STAVB – POPLAVE 2023

TN321

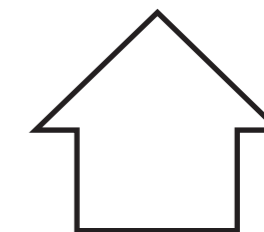
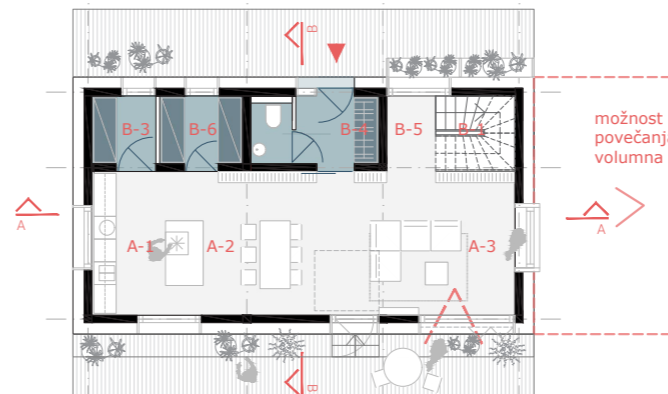
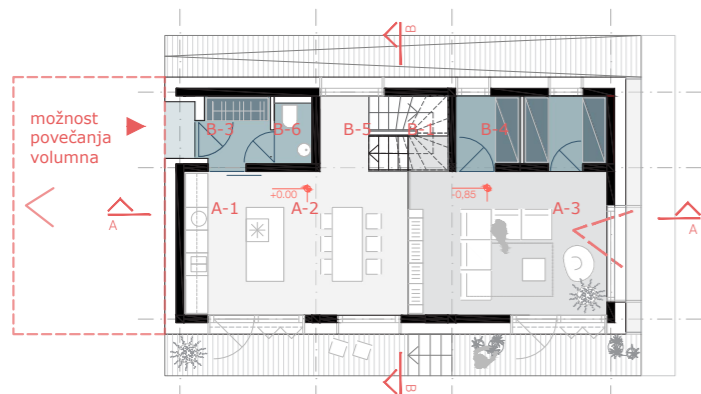
Odprti, idejni, projektni, enostopenjski natečaj za izbiro strokovno najprimernejših rešitev

ENOSTANOVANJSKO 3 ČLANSKO GOSPODINJSTVO / KOROŠKA REGIJA

ENOSTANOVANJSKO 3 ČLANSKO GOSPODINJSTVO / ŠKOFJELOŠKA REGIJA

Kamnita / zidana baza z na njo postavljenim lesenim volumnom, ki je nad bazo razširjen z gankom, je bila izhodišče za oblikovanje novega volumna. Le-ta je prav tako tektonsko sestavljen iz masivne baze z dodanim razširjenim volumnom, ki ga predstavlja velika streha s porezanimi napušči.

Stereotomna oblika hiše je izhodišče za oblikovanje volumna, ki v novi tipologiji dobi izrazit napušč. Napušč omogoča senčenje dnevno-bivalnih prostorov in organizacijo zunanje terase ob daljši stranici hiše. V zasnovi škofjeleške hiše se pojavi tudi interpretacija okna s poudarjeno špaleta, ki postane niša za sedenje v dnevno – bivalnem prostoru, regionalni 'bay-window'.

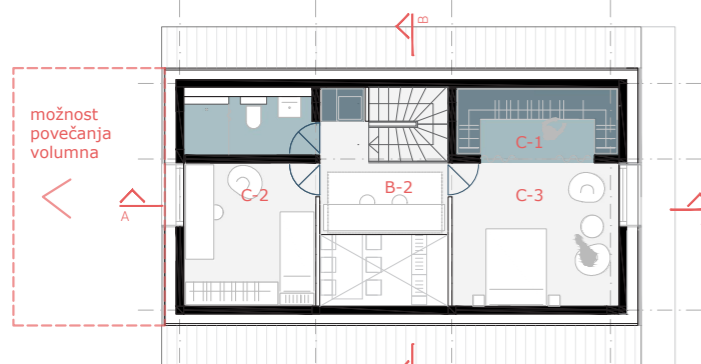


- A-1 Kuhinja
- A-2 Jedilnica
- A-3 Dnevna soba
- B-1 Vetrolov
- B-3 Shramba
- B-4 Stopnišče
- B-5 Dnevni wc
- B-6 Tehnični prostor

Tloris pritličja M 1:200

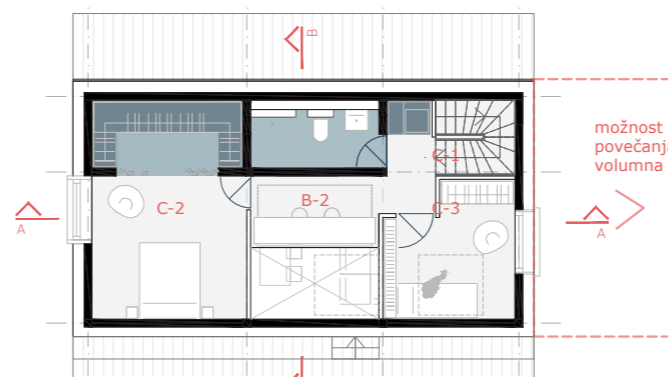
- A-1 Kuhinja
- A-2 Jedilnica
- A-3 Dnevna soba
- B-1 Vetrolov
- B-3 Shramba
- B-4 Stopnišče
- B-5 Dnevni wc
- B-6 Tehnični prostor

Tloris pritličja M 1:200



- C-1 Kopalnica
- C-2 Spalnica
- C-3 Otroška soba
- B-2 Hodnik/delo od doma

Tloris nadstropja M 1:200



- C-1 Kopalnica
- C-2 Spalnica
- C-3 Otroška soba
- B-2 Hodnik/delo od doma

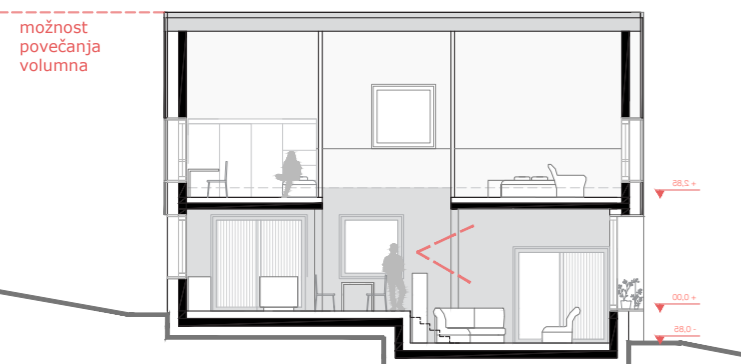
Tloris nadstropja M 1:200



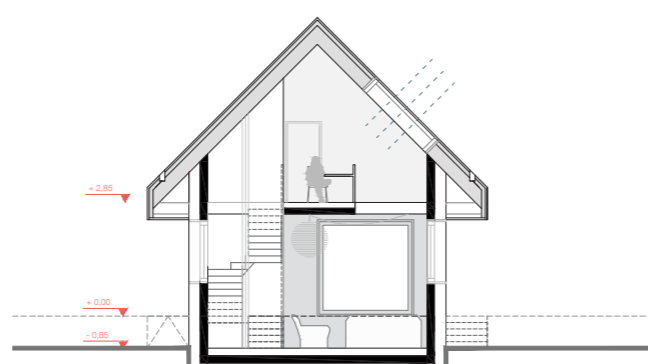
Osrednji dnevni prostor z dvovišinskim prostorom in pogledom v okoliško krajino.



Severna fasada M 1:200



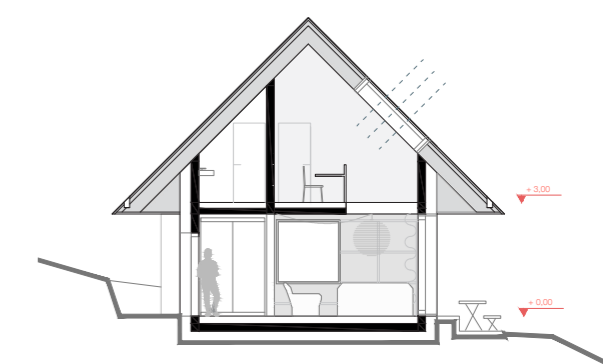
Prerez A-A M 1:200



Prerez B-B M 1:200



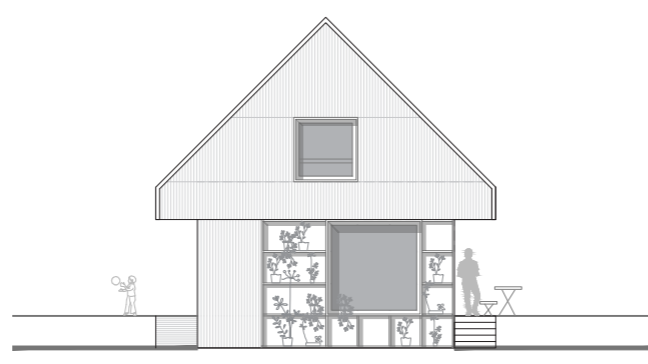
Prerez A-A M 1:200



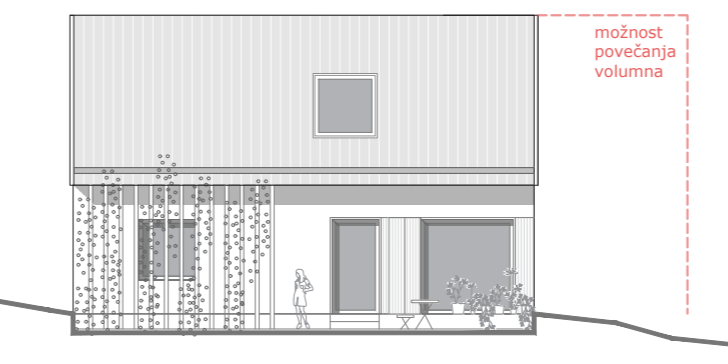
Prerez B-B M 1:200



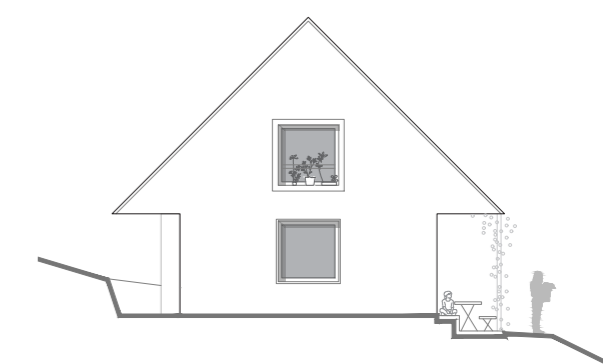
Južna fasada M 1:200



Zahodna fasada M 1:200



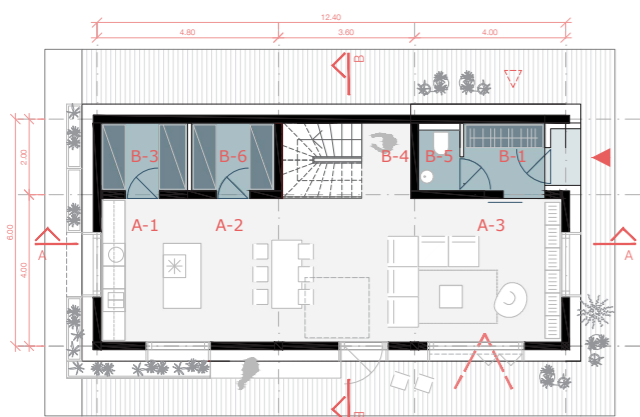
Južna fasada M 1:200



Zahodna fasada M 1:200

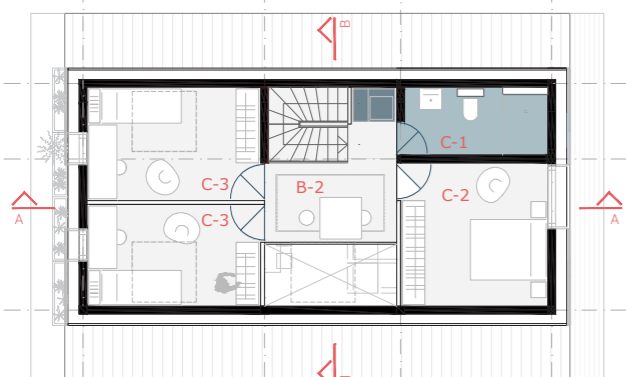


ENOSTANOVANJSKO 4 ČLANSKO GOSPODINJSTVO/ SAVINJSKA REGIJA



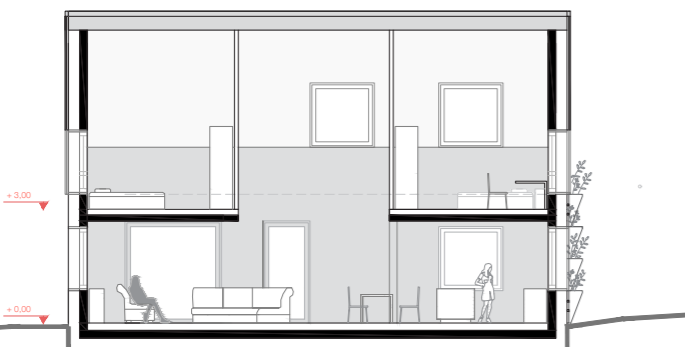
- A-1 Kuhinja
- A-2 Jedilnica
- A-3 Dnevna soba
- B-1 Vetrolov
- B-3 Shramba
- B-4 Stopnišče
- B-5 Dnevni wc
- B-6 Tehnični prostor

Tloris pritličja M 1:200

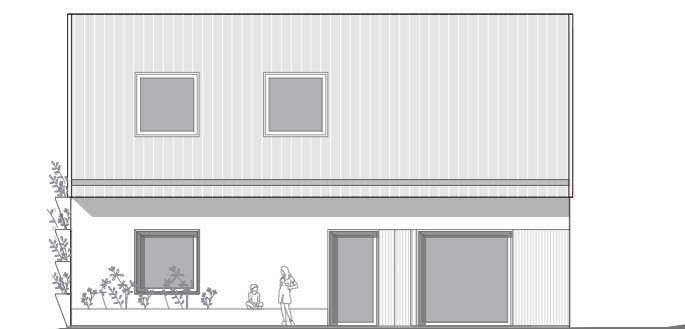


- C-1 Kopalnica
- C-2 Spalnica
- C-3 Otroška soba
- B-2 Hodnik/delo od doma

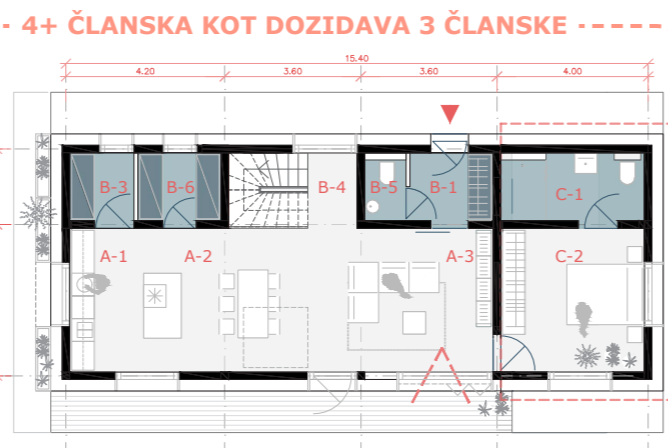
Tloris nadstropja M 1:200



Prerez A-A M 1:200

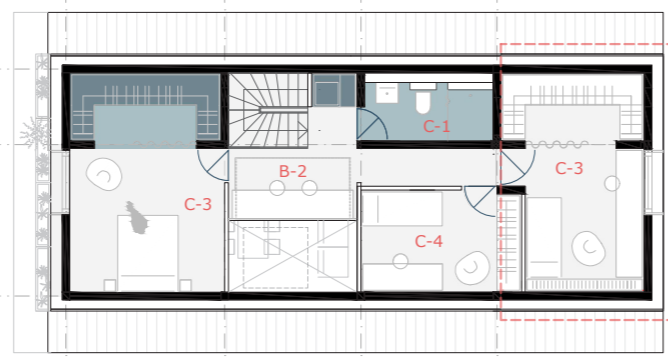


Južna fasada M 1:200



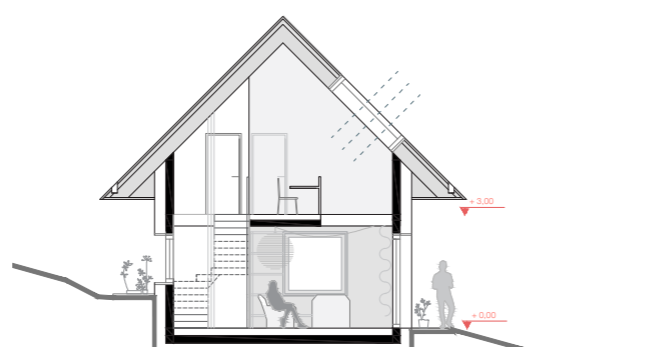
- A-1 Kuhinja
- A-2 Jedilnica
- A-3 Dnevna soba
- B-1 Vetrolov
- B-3 Shramba
- B-4 Stopnišče
- B-5 Dnevni wc
- B-6 Tehnični prostor

Tloris pritličja M 1:200



- C-1 Kopalnica
- C-2 Spalnica
- C-3 Otroška soba
- C-4 Kabinet
- B-2 Hodnik/delo od doma

Tloris nadstropja M 1:200



Prerez B-B M 1:200



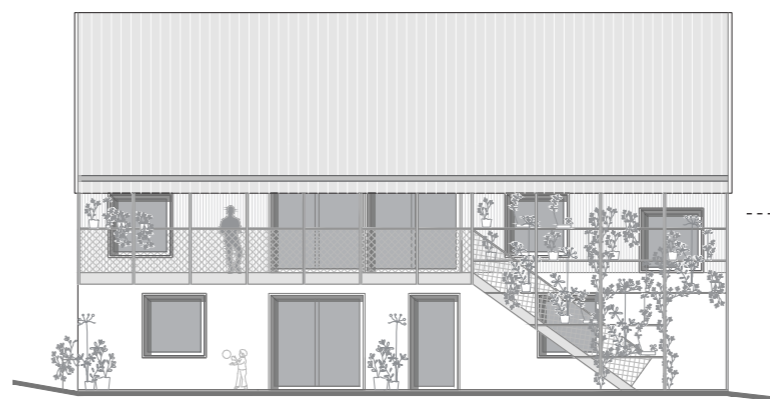
Zahodna fasada M 1:200

DVOSTANOVANJSKO 3+2 ČLANSKO GOSPODINJSTVO/ SAVINJSKA REGIJA

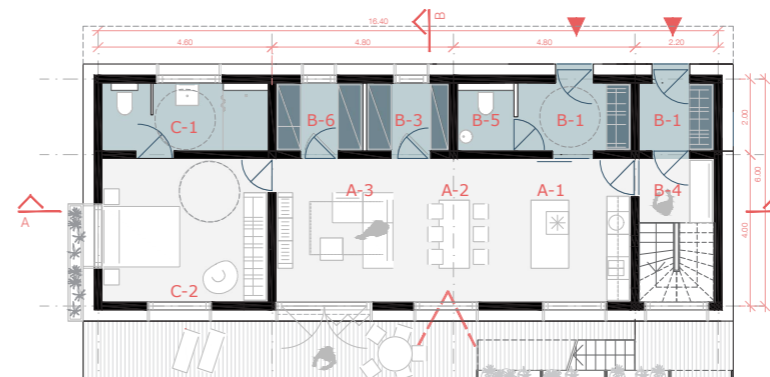
Poseben poudarek pri snovanju dvostanovanjske hiše za družino in stare starše je na ideji o vseživljenjski rabi hiše.

V pritličju je zasnovana bivalna enota starih staršev, katere prostori so dimenzijsko prilagojeni gibalno ovirani osebi. Vsi prostori, vključno z zunanjo teraso, so zasnovani brez višinskih prepek.

Družinska bivalna enota je zasnovana v nadstropju, možna je razširitev z izkoriščanjem nebivanjske mansarde. Zunanji prostor je reinterpretacija tradicionalnega motiva ganka, tako v kompozicijskem, kot funkcionalnem smislu in omogoča neposredno in prosto prehajanje med notranjimi bivalnimi prostori in vrtom.

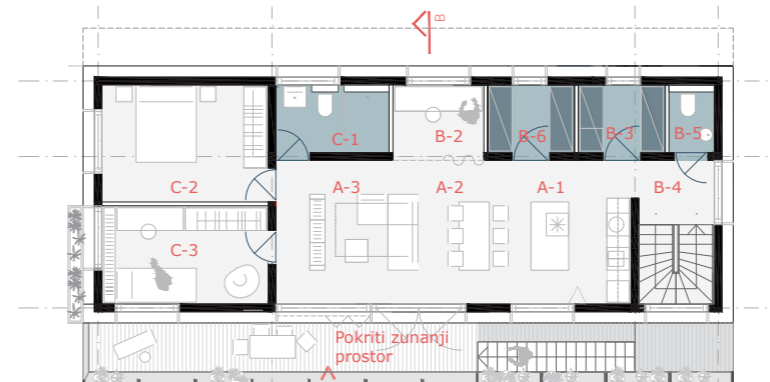


Južna fasada M 1:200



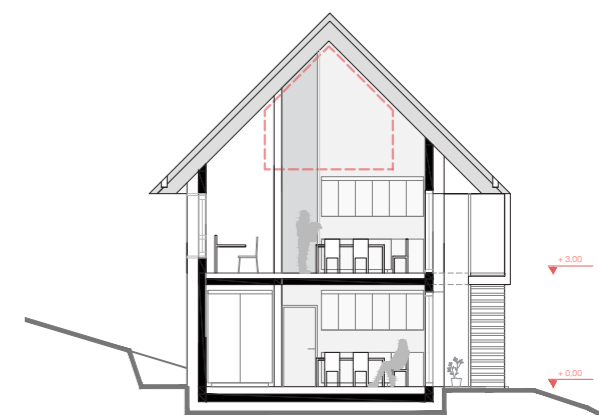
- A-1 Kuhinja
- A-2 Jedilnica
- A-3 Dnevna soba
- B-1 Vetrolov
- B-2 Hodnik/delo od doma
- B-3 Shramba
- B-4 Stopnišče
- B-5 Dnevni wc
- B-6 Tehnični prostor
- C-1 Kopalnica
- C-2 Spalnica
- C-3 Otroška soba

Tloris pritličja M 1:200



- A-1 Kuhinja
- A-2 Jedilnica
- A-3 Dnevna soba
- B-1 Vetrolov
- B-2 Hodnik/delo od doma
- B-3 Shramba
- B-4 Stopnišče
- B-5 Dnevni wc
- B-6 Tehnični prostor

Tloris nadstropja M 1:200



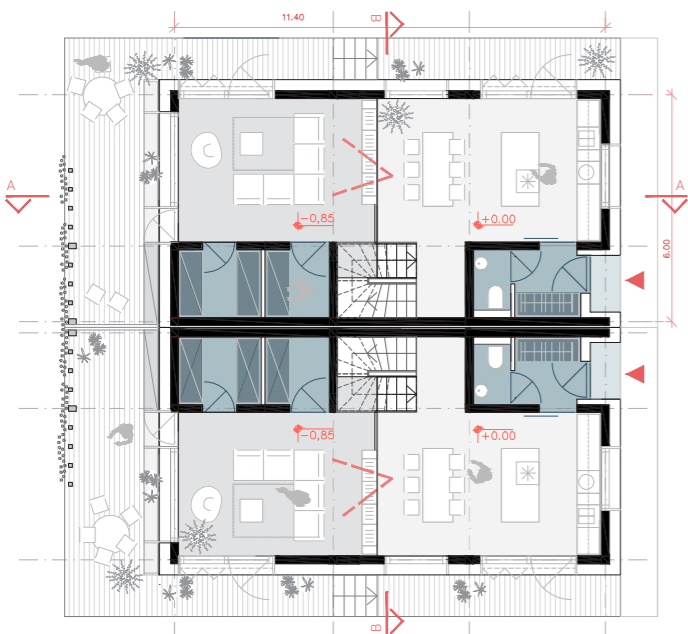
Prerez B-B M 1:200



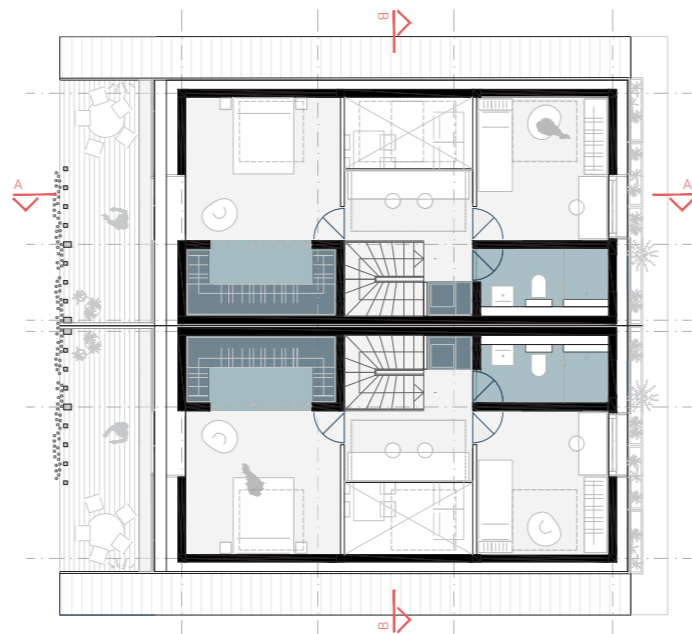
Zahodna fasada M 1:200



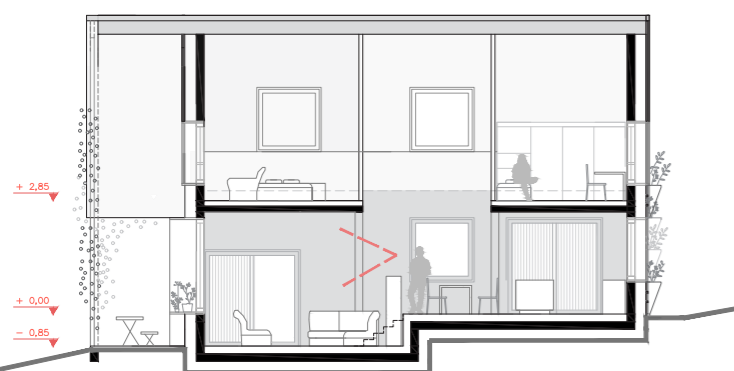
DVOJČEK 3 ČLANSKO GOSPODINJSTVO/ SAVINJSKA REGIJA // TIP A



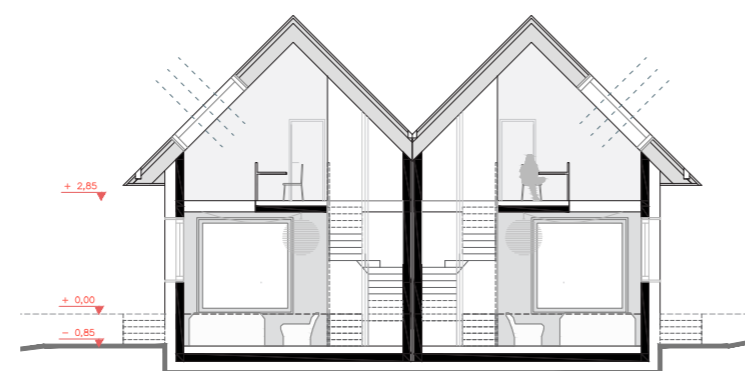
Tloris pritličja M 1:200



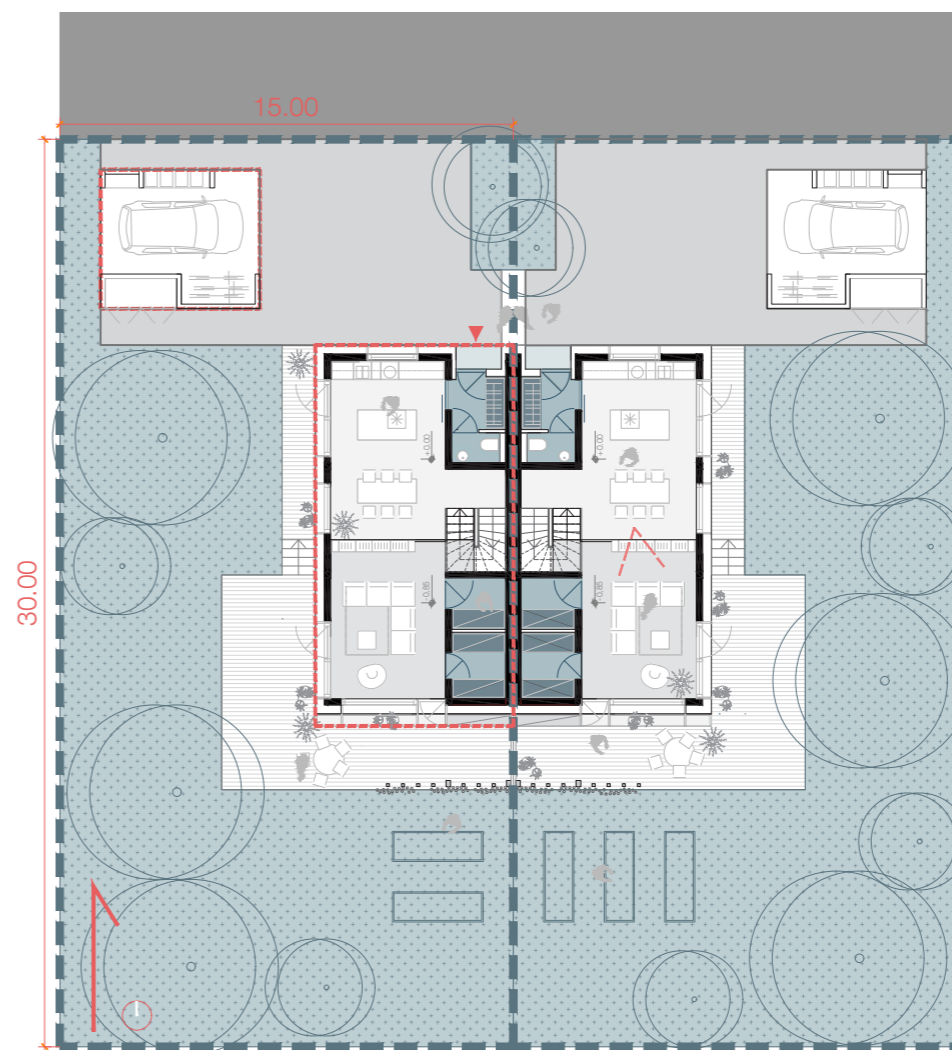
Tloris nadstropja M 1:200



Prerez A-A M 1:200

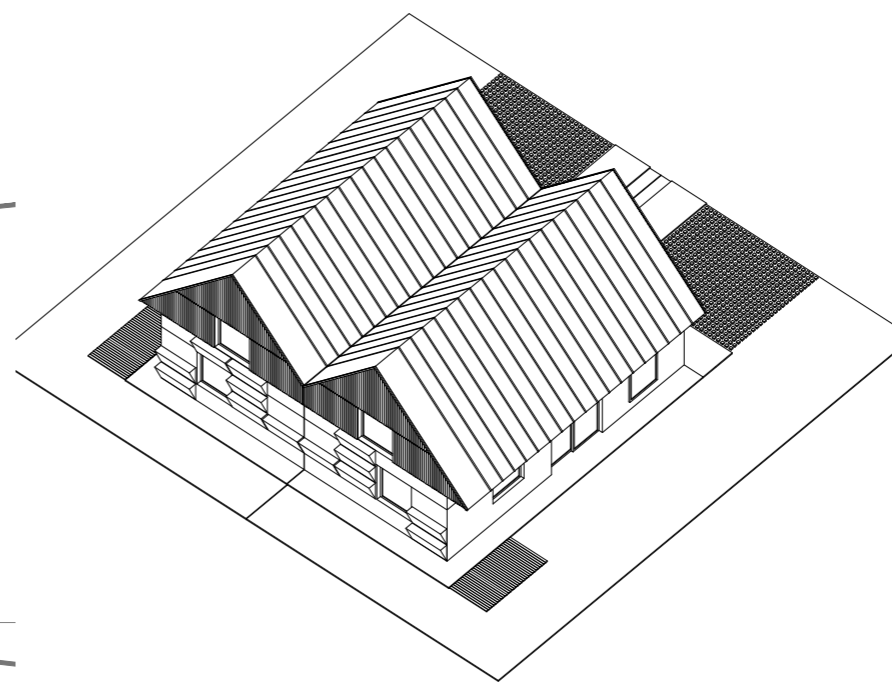


Prerez B_B M 1:200



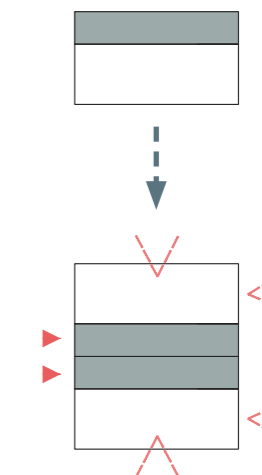
Organizacija GP M 1:250

FZ = 0,24
FU = 0,24
FRP = 0,52

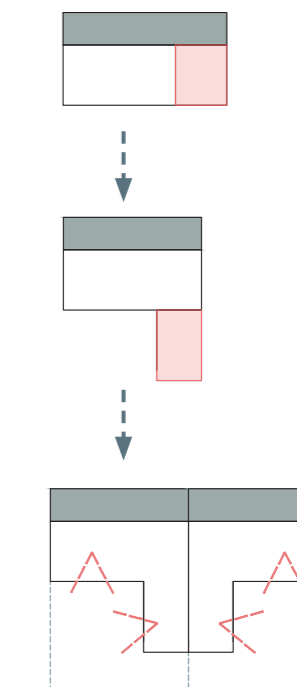


KONCEPT SODOBNEGA DVOJČKA IN HIŠE V NIZU

Dvojček A >> izvira neposredno iz zasnove enodružinske hiše > zaradi odprtosti pogledov bolj primeren za lokacije izven prostorskega vozlišča

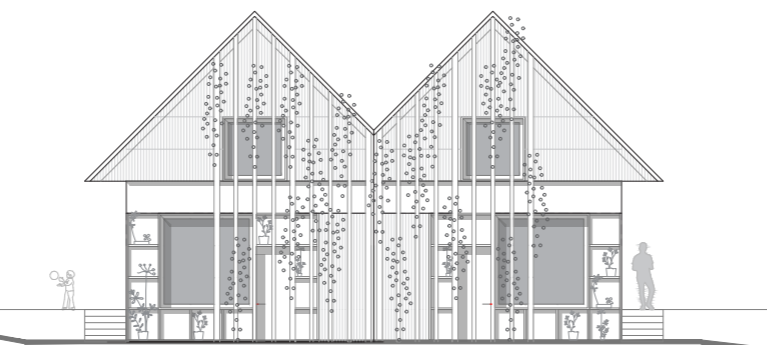


Dvojček B >> transformacija zasnove enodružinske hiše v atrijsko tipologijo > hiša ustvarja dvorišče, na katerega se opirajo prostori > primeren za lokacije v prostorskem vozlišču > primeren za nadaljnji razvoj v hiše v nizu



Zasnova dvojčka tipa A črpa iz prilagodljive zasnove enodružinske hiše. Kompaktno jedro ob daljši stranici omogoča zrcalno organizacijo enot dvojčka, ki se na dveh straneh odpirata v okolico. Zasnova funkcioniira tudi, v primeru enote za 4+člane, ki je prikazana pri enodružinskih hišah. Sorazmerno preprost volumen hiše dopolnjujejo elementi personalizacije: korita za rože na vhodni fasadi lahko z razlikami med izbiro vegetacije v sicer simetrično fasado vnesejo individualno zgodbo vsake enote. Na južni krajši stranici pa visoka pergola omogoča gojenje trte, vrtnic plezalk, kivija idr., hkrati pa omogoča senčenje in zasebnost posamezne bivalne enote.

Vhodna fasada M 1:200

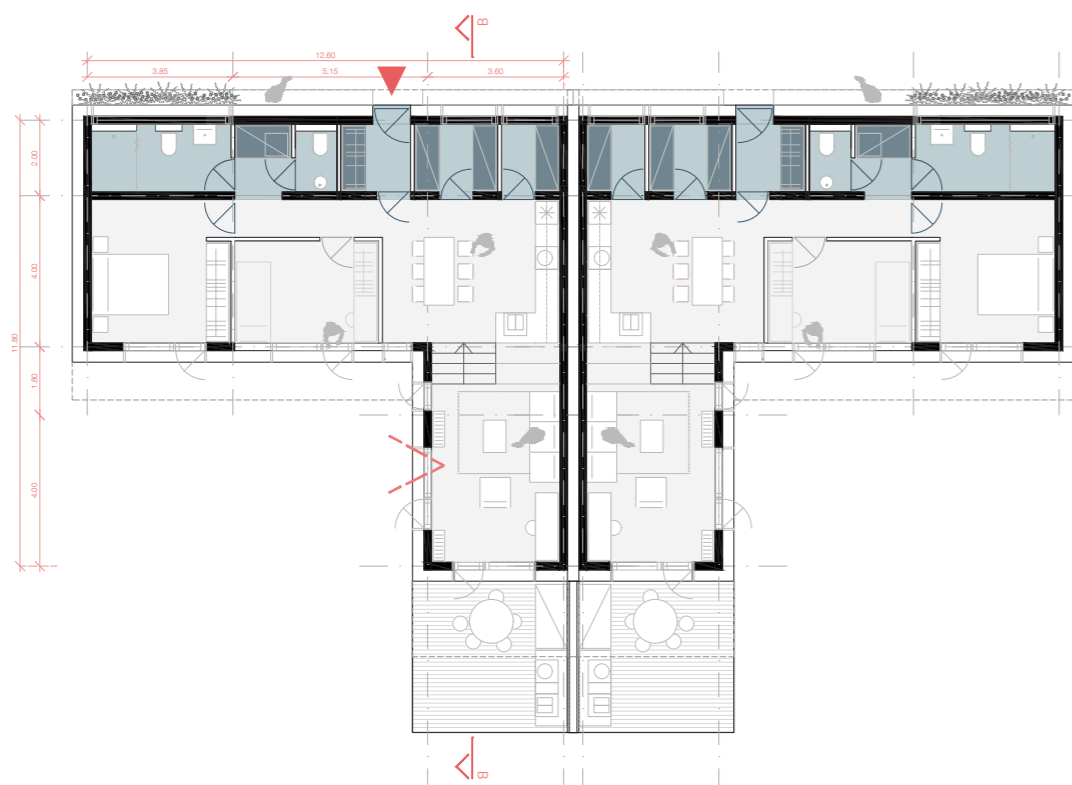


Fasada proti vrtu M 1:200



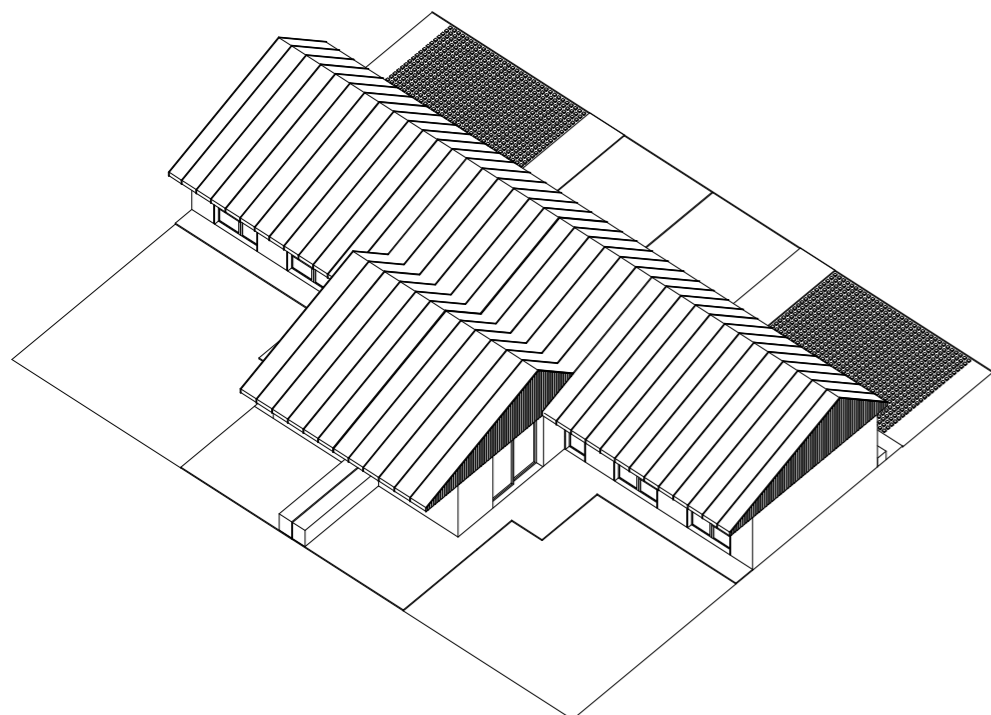


DVOJČEK 3 ČLANSKO GOSPODINJSTVO / SAVINJSKA REGIJA // TIP B

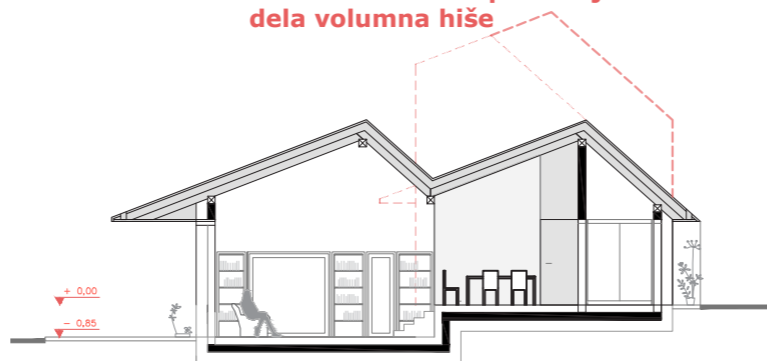


Tloris pritličja M 1:200

Dvojček tipa B temelji na prilagoditvi izhodiščnega kompaktnega tlorisa v L-zasnovo, ki je bližje atrijskim hišam. Takšna zasnova zagotavlja višjo stopnjo zasebnosti in pritlično organizacijo celotne hiše, ki tako postane še posebej zanimiva za vseživljenjsko bivanje. Vhod v hišo definira klop s koritom za rože, namenjena posedanju, komunikaciji s sosedi in selitvi družabnega življenja na ulico. V nadaljevanju so predstavljene tudi možnosti rasti.



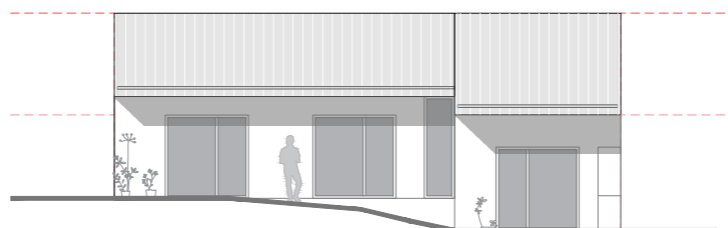
možnost širitve s povišanjem dela volumna hiše



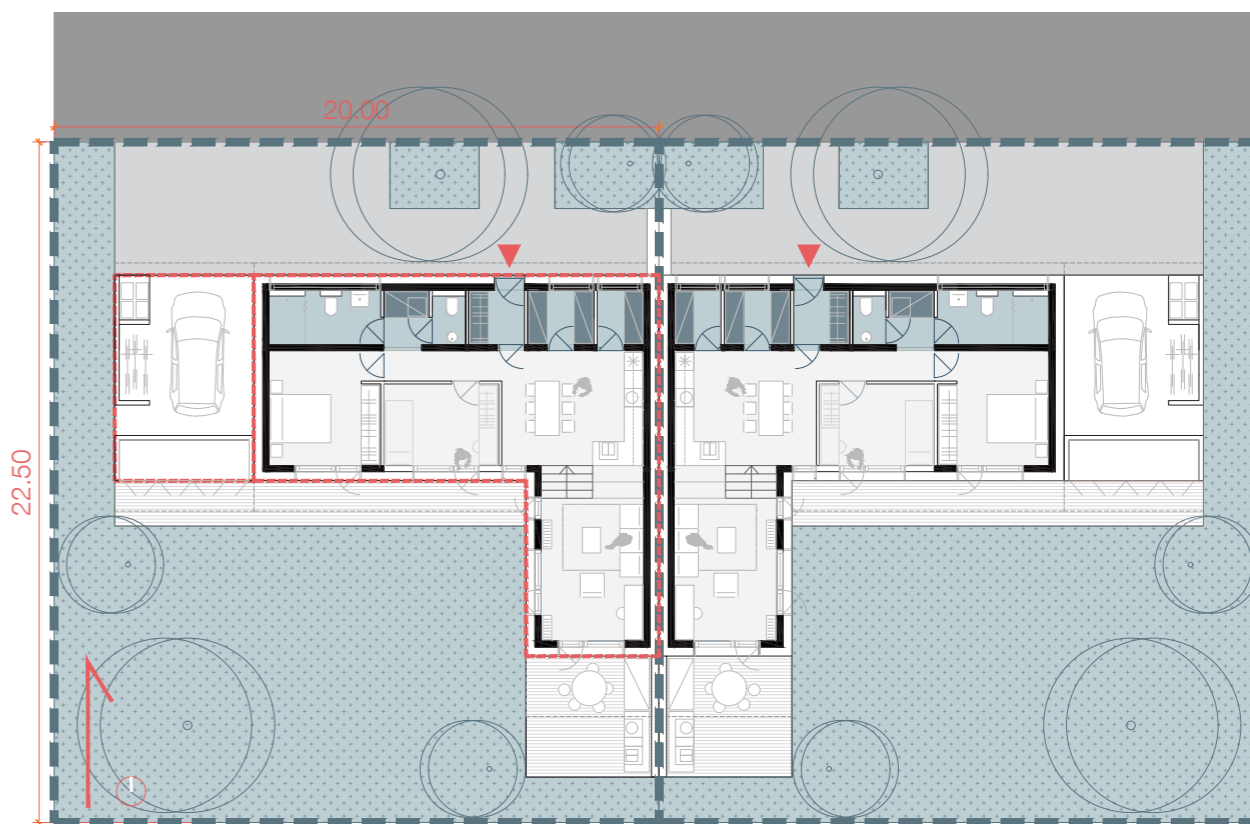
Prerez A-A M 1:200



Vhodna fasada M 1:200



Dvoriščna fasada M 1:200

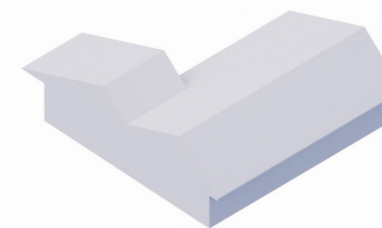


Organizacija GP M 1:250

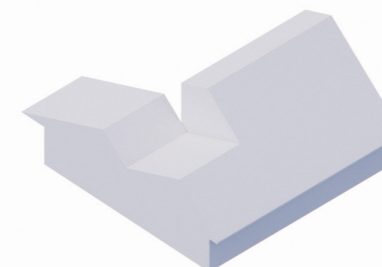
FZ = 0,33
FU = 0,23
FRP = 0,54

MOŽNOST RASTI IN ZAGOTAVLJANJA RAZLIČNIH VELIKOSTI TIPOLOGIJE SODOBNIH DVOJČKOV IN HIŠ V NIZU

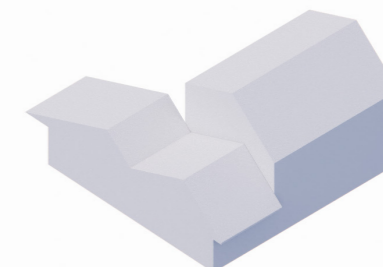
3 - članska >> osnovni volumen s pritlično hišo omogoča vseživljenjsko bivanje in prijeten bivalni prostor, orientiran na dvorišče



3 - članska + kabinet >> volumen z otroško sobo in kabinetom v mansardi, v pritličju so bivalni prostori, spalnica in kopalnica, omogoča večji bivalni prostor in možnost ureditve dodatne manjše sobe v kabinetu



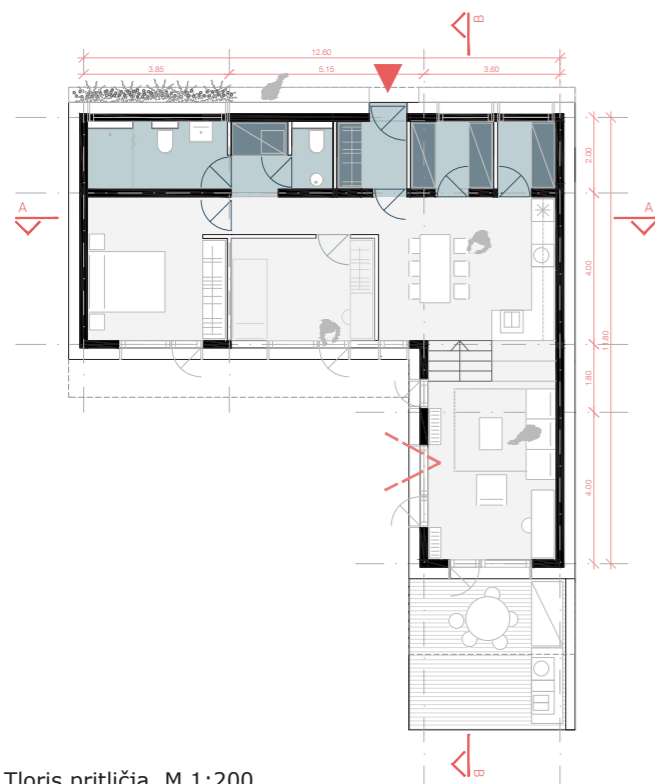
4 - članska >> volumen z otroškima sobama in dodatno kopalnico v mansardi, v pritličju so bivalni prostori, spalnica in kopalnica, omogoča večji bivalni prostor in lastno kopalnico otrok





STRNJENA GRADNJA >> HIŠE V NIZU

**VARIANTA 1 > PRITLIČNA
(enaka kot hiša dvojček)**

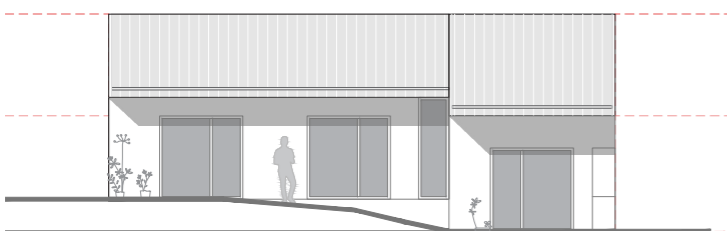


Tloris pritličja M 1:200

Hiša v nizu predstavlja nameren odklik od volumna enodružinske tipologije, ki se poigrava z arhetipom tradicionalne podobe hiše. Hiša v nizu na ulični strani ohranja 'tradicionalni' naklon strehe, proti vrtu pa je naklon strehe manjši in tako omogoča racionalno organizacijo prostorov hiše po prerezu. L-tipologija omogoča večjo ali manjšo zasebnost vrtov (odvisno od prostorskega načrta naselja), v natečajnem elaboratu predlagamo, da se zasebno dvorišče odpira na skupnostni vrt brez prometa oz. z mešano cono in umikom parkiranja v območja na robovih naselja.

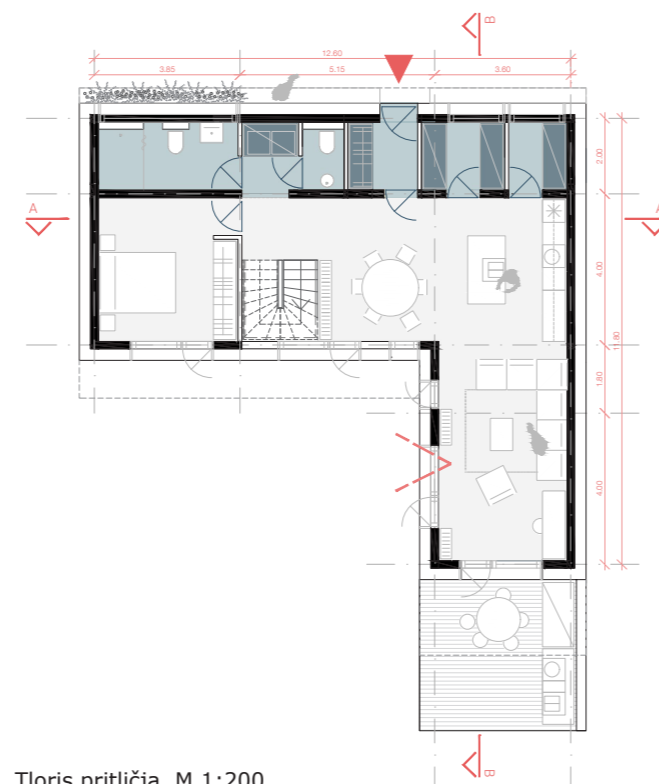


Vhodna fasada M 1:200

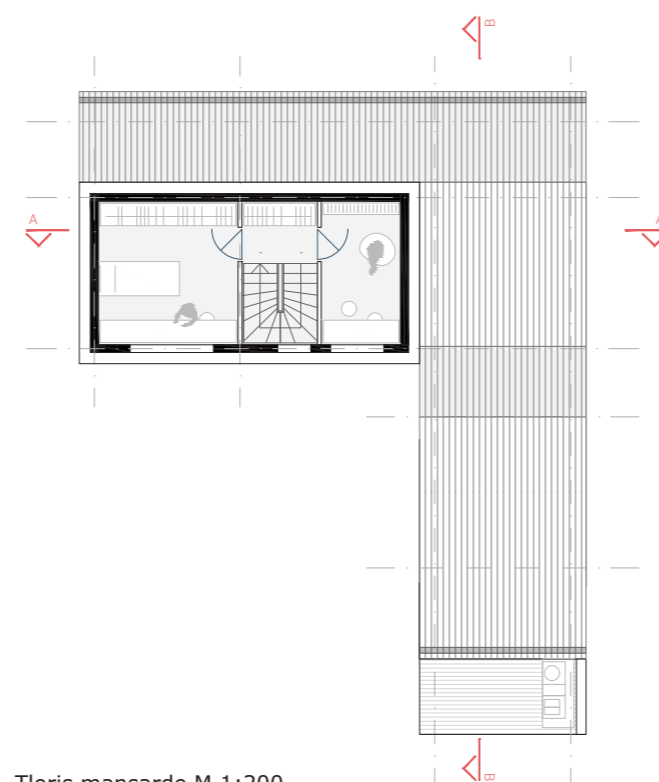


Dvoriščna fasada M 1:200

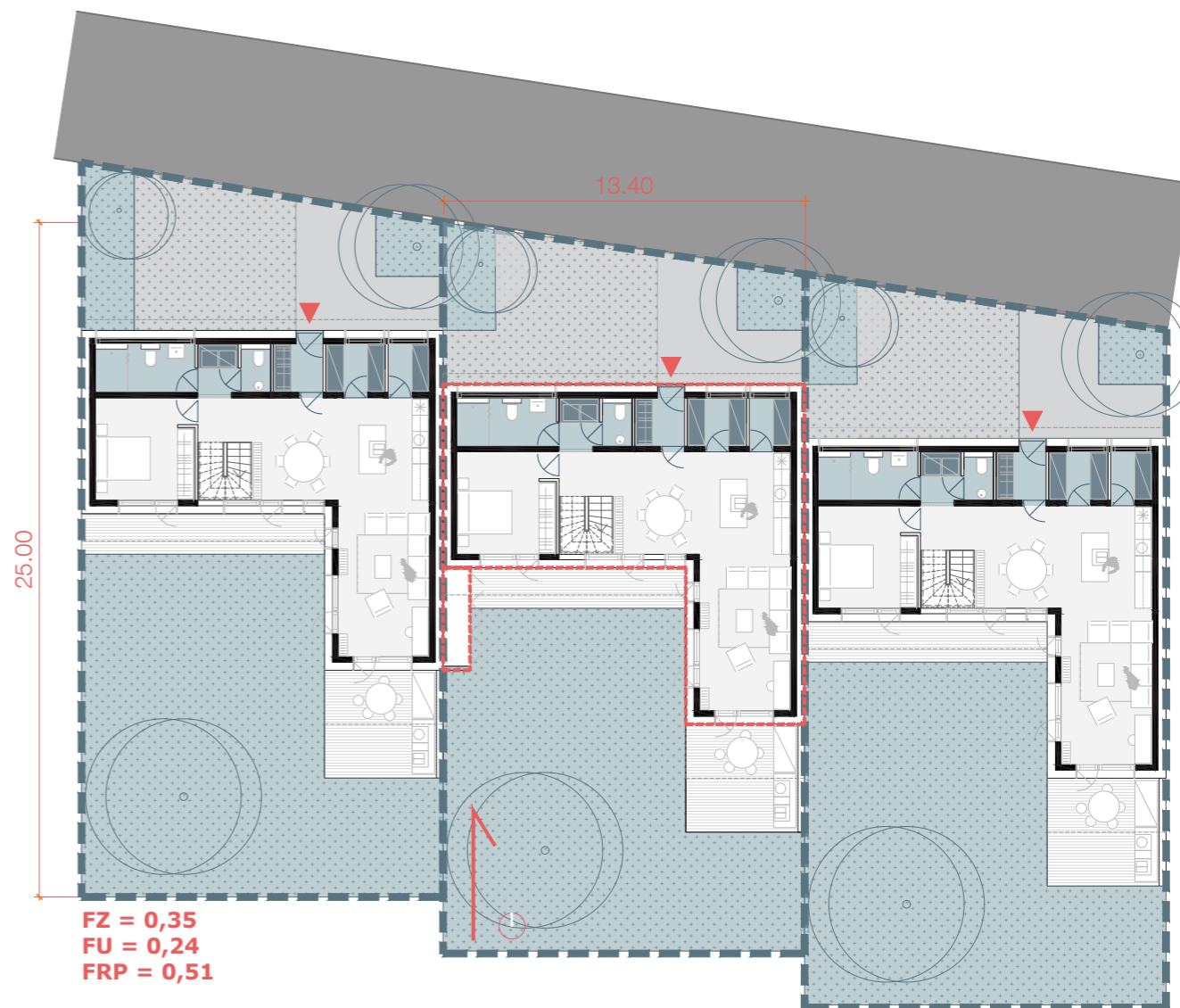
**VARIANTA 2 > NADSTROPNA +
MOŽNOSTI RASTI**



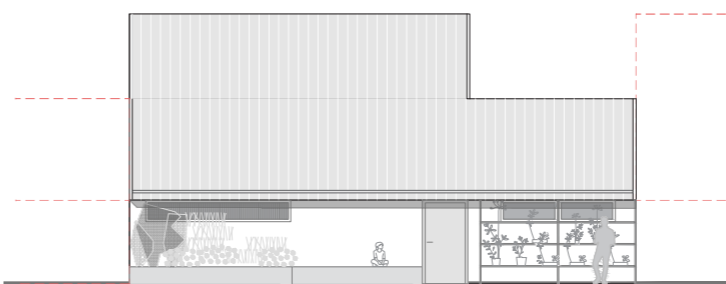
Tloris pritličja M 1:200



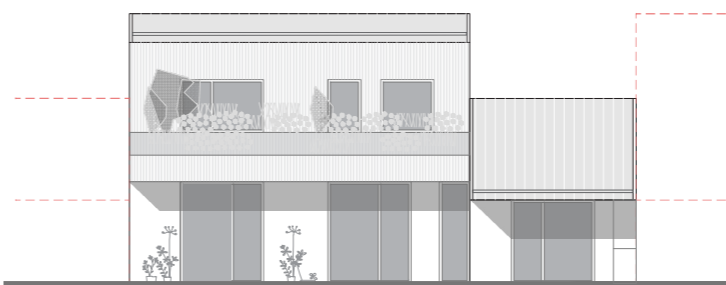
Tloris mansarde M 1:200



Organizacija GP M 1:250

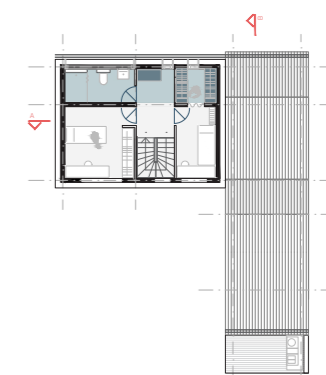


Vhodna fasada M 1:200

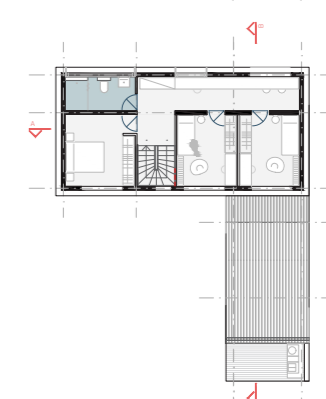


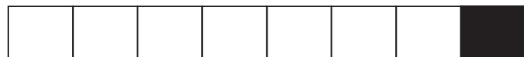
Dvoriščna fasada M 1:200

Tloris nadstropja > razširitev v 4-člansko družino M 1:500



Tloris nadstropja > razširitev v 5-člansko družino M 1:500

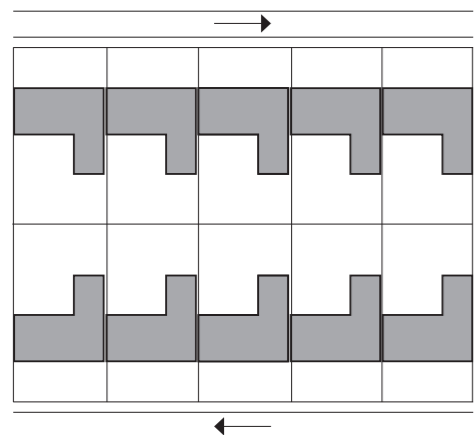




TIPOLOGIJE NADOMESTITVENIH STANOVANJSKIH STAVB – POPLAVE 2023

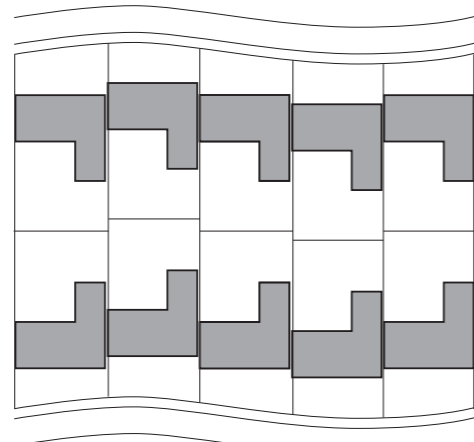
Odprti, idejni, projektni, enostopenjski natečaj za izbiro strokovno najprimernejših rešitev

TN321



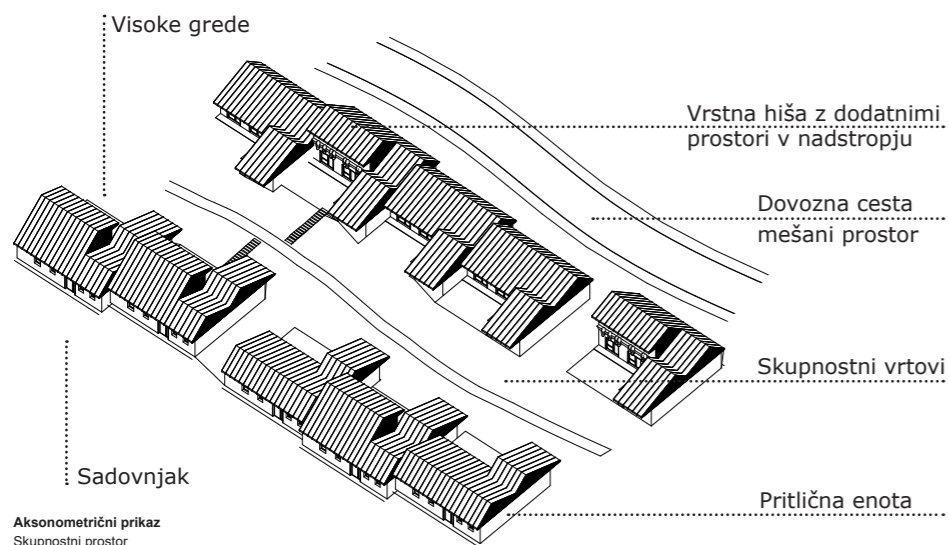
Izhodišče

Vrstne hiše so umeščene na parcele velikosti 350 m² v racionalni razporeditvi. Ceste so pomaknjene na zunanji rob, bivalni prostori objektov so orientirani proti mirnemu atriju.



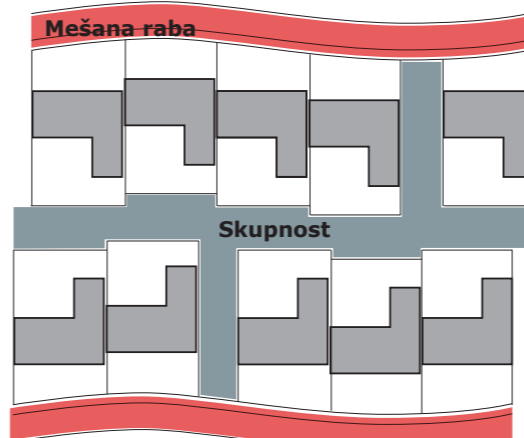
Prilagoditev na teren in danosti

Predpostavlja se umeščanje naselja vrstnih hiš na teren. Posledično se predvidi zamikanje objektov glede na relief terena v tlorisu in prerezu.



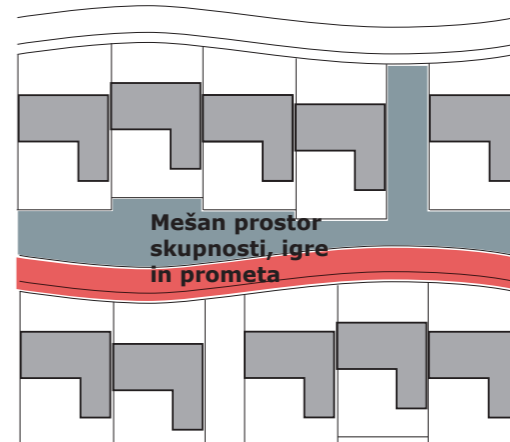
Aksonometrični prikaz Skupnostni prostor

Mešana raba
- promet
- igra - košarka, zemljo krast



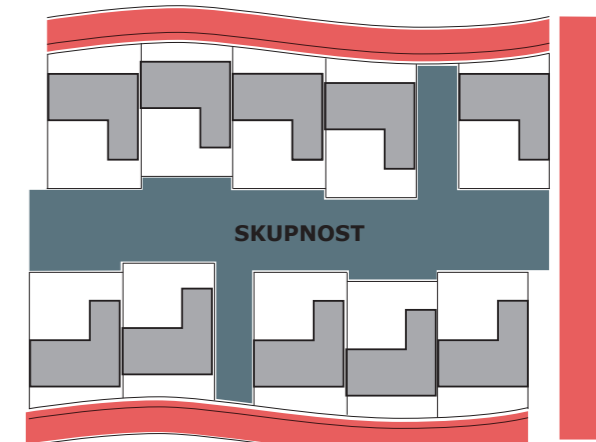
Skupnost

V notranjosti območja umeščanja vrstnih hiš se zabiše meja med zasebnim in skupnim z dodajanjem skupnostnih prostorov, namenjenih sonaravnemu bivanju:
- sadovnjaki,
- visoke grede
- čebelnjaki,
- ribnik,
- jedljivo grmičevje (borovnice, robide, maline ipd.)



Alternativa 1

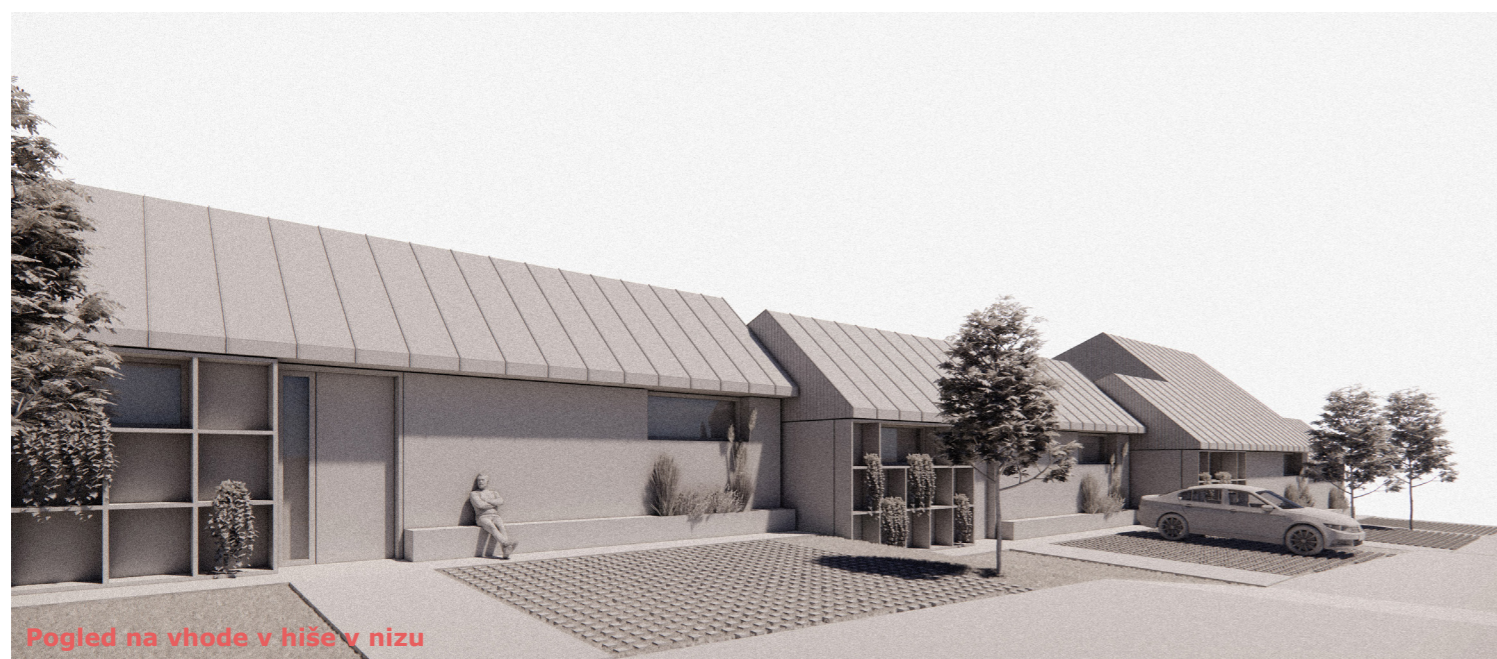
V primeru umeščanja na bolj strm ali neugodno orientiran teren je možna umestitev vrstnih hiš v posameznih nizih z mešanjem zelenega in tlakovanega prostora skupnosti.



Alternativa 2

Avtomobili so umaknjeni na rob območja (z omogočenim kratkoročnim parkiranjem neposredno ob hiši za nujne opravke in dostavo), s čimer se na račun parkiranja na parceli potencira skupnostni prostor

Hiše v nizu lahko vidimo kot priložnost za vzpodbujanje občin in naročnikov k praksam skupnostnega bivanja.



Pogled na vhode v hiše v nizu



Skupnostni prostor