

Javni, projektni, enostopenjski natečaj za izbiro strokovno najprimernejše rešitve za projekt
PRIZIDAVA ZDRAVSTVENEGA DOMA NOVO MESTO

urbanistična zasnova

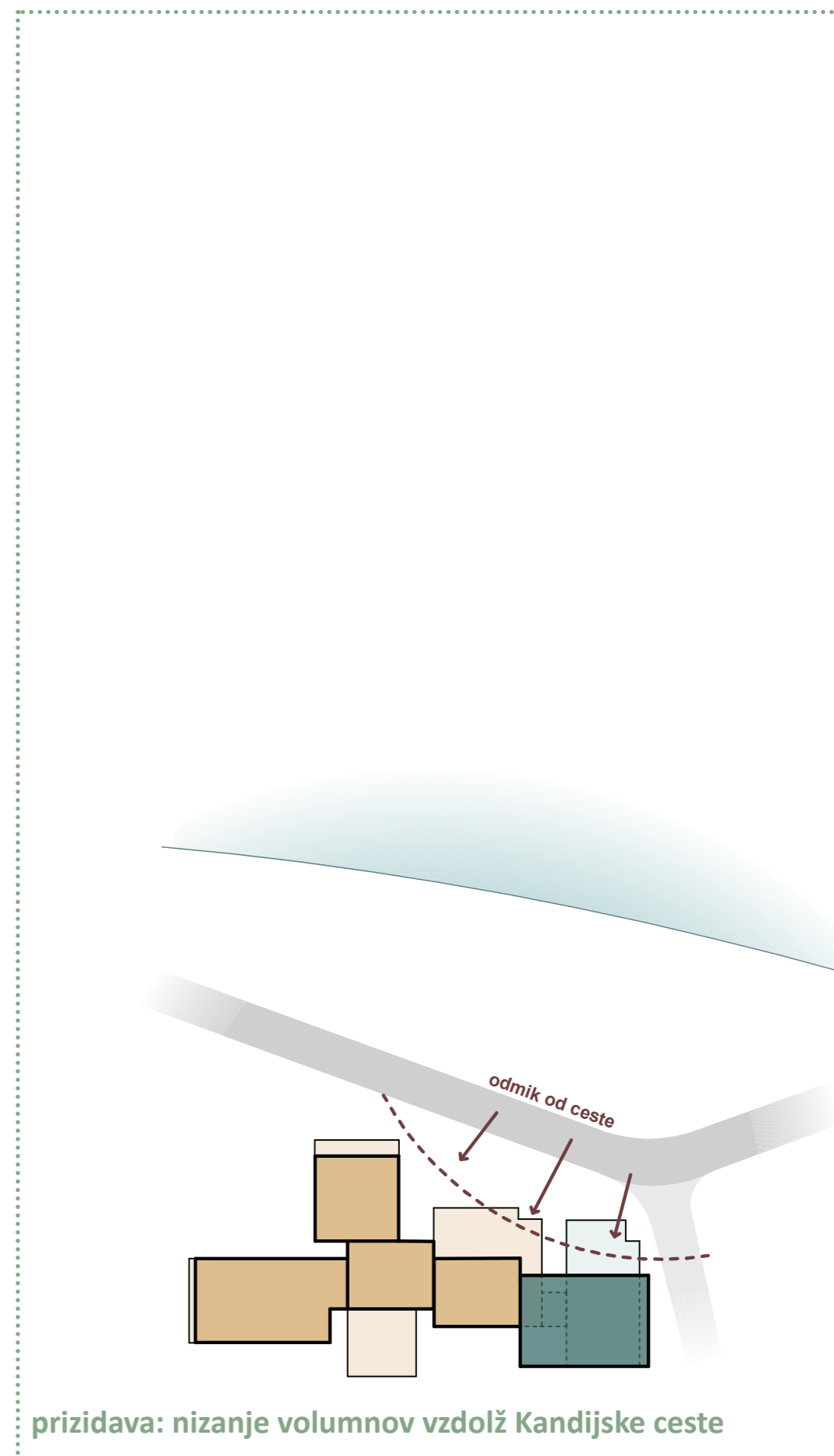
Natečaj za prizidavo ZD Novo mesto vidimo kot priložnost za premislek in nadgradnjo urbanističnega predloga, ki je kot osnova začrtan v natečajni nalogi.

Pri umeščanju nove prizidave obstoječemu objektu je bil ključni pomislek namenjen ohranitvi obstoječega koncepta zasnove traktov z osrednjim hodnikom in prostori, ki so osvetljeni vzdolž daljših stranic posameznega trakta. Tako se zdi povsem logično nadaljevanje obstoječega trakta D proti vzhodu. Nov trakt je z manjšim izmikom proti jugu prislonjen ob obstoječega na način, da v nadzemnih etažah ne zakriva obstoječe južne in severne fasade. Z enako logiko je oblikovan tudi pritlično-kletni del prizidave, ki višinsko ne presega obstoječega pritličnega dela trakta D. Pritlično-kletni trakt je kot volumen obrnjen glede na volumen nadstropnih etaž. Zasuk dveh stavbnih mas na nivoju pritličja nakazuje tudi dodaten vhod v prizidavo, tako na nivoju glavnega vhoda v Zdravstveni dom kot tudi na nivoju kletnega nivoja za zaposlene.

Opisana razmestitev omogoča maksimalen odmik novega prizidka od Kandijske ceste in občutno stopničasto znižanje stavbnih mas proti prostoru reke Krke. Z oblikovanjem nižjega podstavka zagotovimo tudi boljše svetlobne pogoje pritličnim in kletnim prostorom obstoječega trakta D.

Predlagana urbanistična zasnova se drži gradbenih linij (južne iz vzhodne) ter zahtevanih odmikov od roba cestišča (min. razdalja 5,0 m).

prizidava kot logično nadaljevanje obstoječega objekta, njegovega merila in identitete

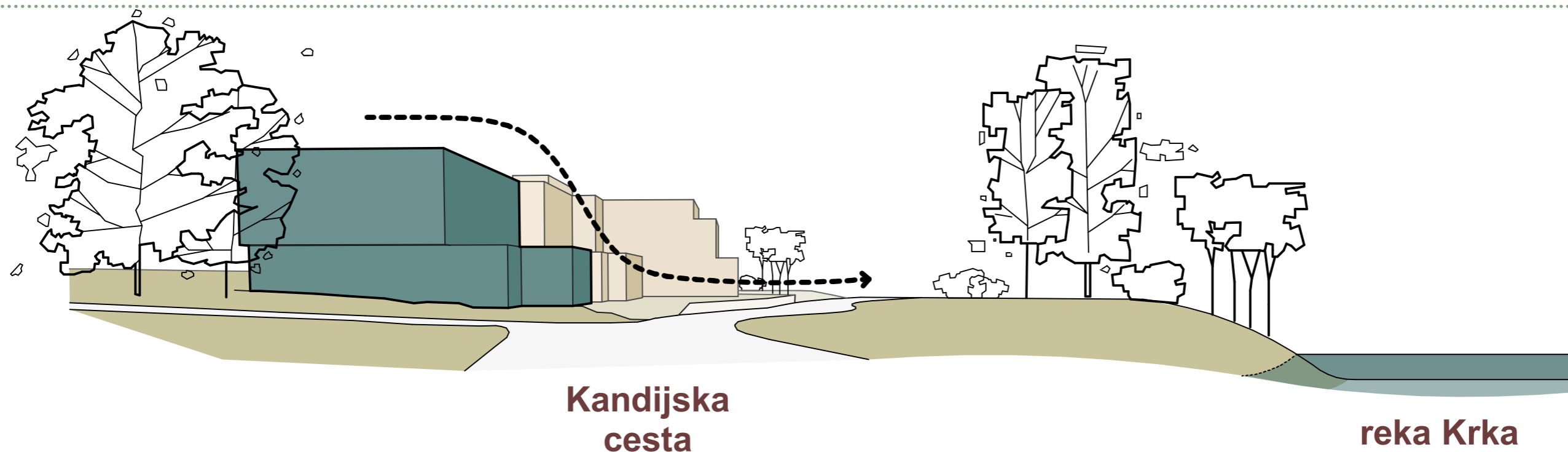


arhitekturna zasnova

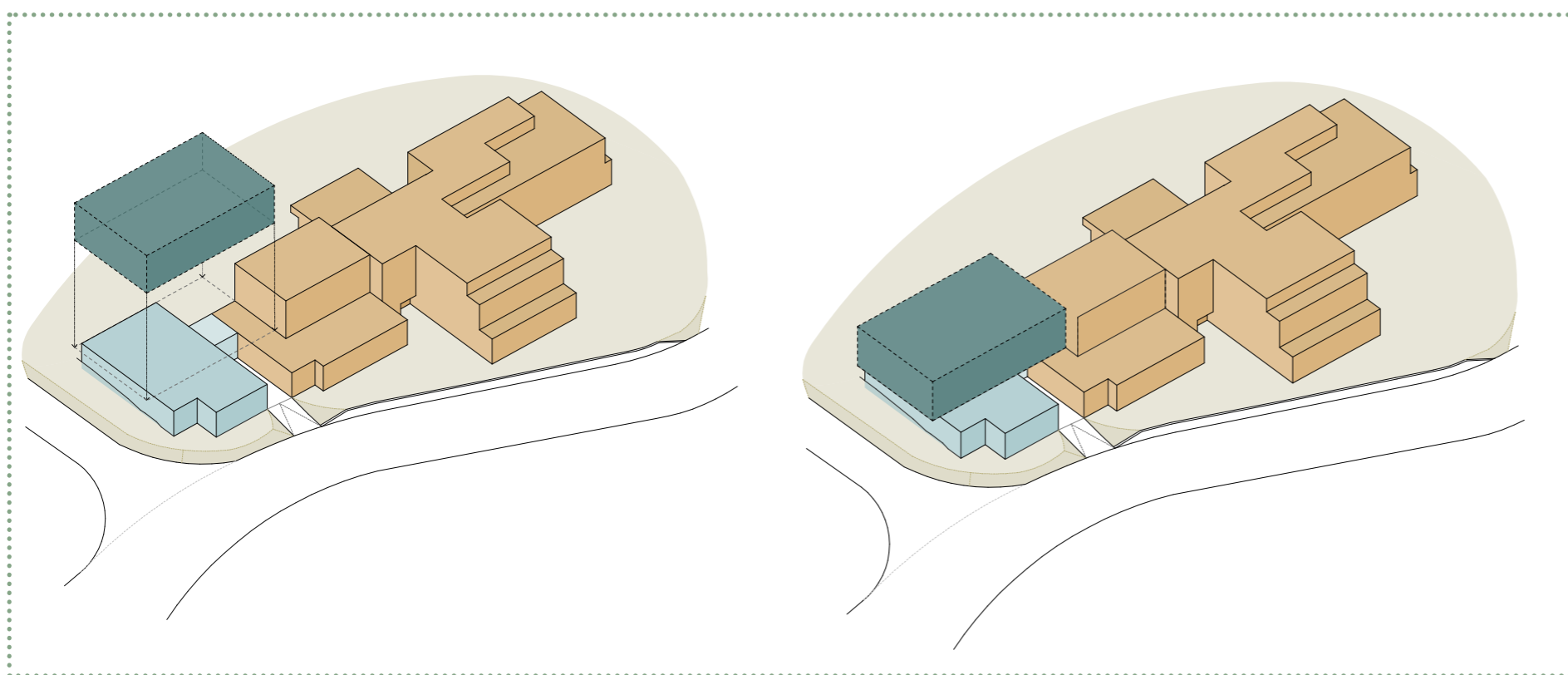
Kot izhodišča za oblikovanje smo si začrtali naslednje smernice:

- prizidava kot logično nadaljevanje obstoječega objekta, njegovega merila in identitete
- kompaktna zasnova volumnov in fasade (energetsko varčna zasnova)
- prenos koncepta obstoječe organizacije prostorov na novo prizidavo (osrednji hodnik s čakalnicami in ordinacijami ter drugi delovni prostori na obeh straneh hodnika)
- fleksibilna/racionalna zasnova konstrukcijske zasnove
- jasna organizacijska shema komunikacij in prostorov
- nova fasada kot nadgradnja obstoječe fasade, vzpostavitev sistema, ki omogoča apliciranje fasadnega ovoja na obstoječo fasado in poenotenje izgleda v daljšem časovnem obdobju

razmestitev volumnov omogoča maksimalen odmik novega trakta od Kandijske ceste in občutno stopničasto znižanje stavbnih mas proti prostoru reke Krke



arhitekturna zasnova



Poleg že opisane urbanistične zasnove pri arhitekturni zasnovi sledimo želji naročnika po ohranitvi obstoječe avle kot glavnega vhoda v objekt, kljub temu pa s konzolnim delom objekta nad pritličjem oblikujemo vhodno nišo, ki definira ločen vhod za pediatrični oddelek. Na tem mestu ne vidimo potrebe po novi ločeni povezavi avle z novo prizidavo (kot to sugerira urbanistična zasnova v projektni nalogi), ampak nadaljevanje obstoječe organizacije objekta in jasne vzpostavitve horizontalne "avle" v smeri vzhod-zahod preko obstoječega objekta. Tako logično in z minimalnimi posegi nadaljujemo hodnike s čakalnicami obstoječega trakta D v novo prizidavo. Na ta način je jasno vzpostavljena hierarhija poti in orientacija v prostoru! Ob vhodu v pediatrični oddelek je znotraj prizidanega trakta umeščeno novo interno (požarno) stopnišče z dvigalom za zaposlene.

V prostorih zdravstvenih ustanov, kamor prihajamo po pomoč v stresnih situacijah, smo ljudje še posebej ranljivi. Zato je še toliko bolj pomembno snovanje z jasnim nizanem prostorov, s katerimi je v stiku pacient in zdravstveni delavec. Posebno pozornost namenimo naravni osvetlitvi vseh čakalnic in izteku hodnikov proti naravni svetlobi. Pri vseh hodnik zadostimo pogoju minimalne širine 270cm, kar omogoča izvedbo čakalnice in minimalnega prehoda 150cm.

Veliko pozornosti je bilo usmerjeno v snovanju čim bolj uniformiranega rastra podpor, s čimer omogočimo dolgoročno združevanje ali delitev posameznih prostorov na manjše enote. Prilagodljivost objekta zagotovimo tudi s primernim oblikovanjem fasade, ki v določenem ritmu omogoča različno dimenzioniranje prostorov, razmestitev pohištva in postavitev predelnih sten brez posegov v ovoj objekta.

z oblikovanjem nižjega podstavka zagotovimo boljše svetlobne pogoje pritličnim in kletnim prstorom obstoječega trakta D

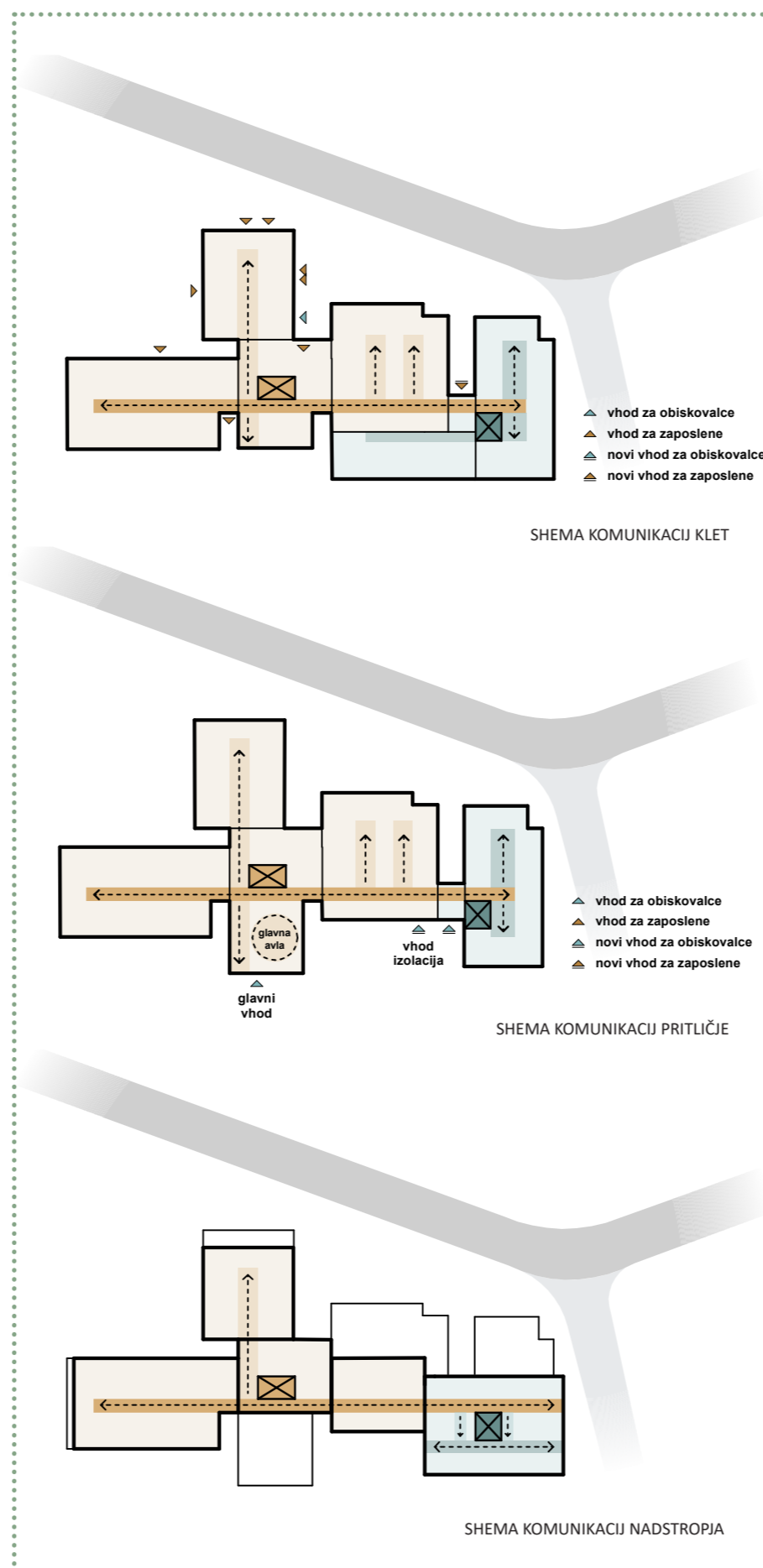
arhitekturna zasnova

znižanje volumnov proti Kandijski cesti



arhitekturna zasnova: poti uporabnikov

jasna organizacijska shema komunikacij in prostorov



Skladno z natečajno zahtevo se v prizidani del vstopa skozi obstoječi glavni vhod. Dostop iz avle do nove prizidave predlagamo z nadaljevanjem hodnika obstoječega trakta D. Na ta način nadaljujemo obstoječo organizacijo objekta in jasno vzpostavimo novo horizontalno "avlo" v smeri vzhod-zahod. Predlagamo tudi odstranitev elementov fiksne in premične opreme iz avle za njeno boljšo preglednost.

Predlagana zasnova omogoča tudi jasno razmejitev poti zaposlenih in uporabnikov; zaposleni s severa uporabniki iz juga. Nov vhod za zaposlene se tako kot vsi ostali obstoječi vhodi za zaposlene zasnuje s severne strani (znotraj atrija med obstoječim in novim objektom). Za zaposlene je znotraj prizidave zasnovano tudi interno stopnišče z dvigalom. Dostop do dvigala je zasnovan z notranjega stopniščnega podesta kar nakazuje na njegovo interno uporabo.

Prizidani objekt ima skladno s projektno nalogo tudi lasten vhod, ki bo v uporabi samo npr. v primeru epidemije. Glede na zasnovo pa se vhod lahko uporablja tudi povsem ločeno – npr. za sistematiko pediatrije (večje skupine) ipd. Ob novem vhodu je zasnovan tudi dodaten ločen vhod za infektivne paciente. Nov vhod je umeščen pod konzolni del nove prizidave. Obstoječi in nov vhod sta oblikovno in pomensko povezana preko novo oblikovne vstopne ploščadi.

Hodniki prizidanega dela omogočajo prevoz s preglednimi posteljami v velikosti postelj/nosil iz reševalnega vozila (širina hodnika 2,7m).

arhitekturna zasnova



programska zasnova

Zasnova prizidanega objekta v celoti sledi programskim usmeritvam:

- program »7.0.0. Zdravstveno varstvo predšolskih otrok in mladine« je umeščen v pritličje
- program »6.0.0. Splošne ambulante« so umeščene v etažo N1 in povezan s splošnimi ambulanti v obstoječem objektu.
- program »8.0.0. Skupni pomožni prostori« je umeščen v klet.
- program »9.0.0. Prostori uprave« je umeščen v etažo N3.

Pri vseh razporeditvah progama so bile v največji možni meri upoštevane zahtevane glede notranjih povezav med posameznimi prostori oziroma programskimi sklopi.

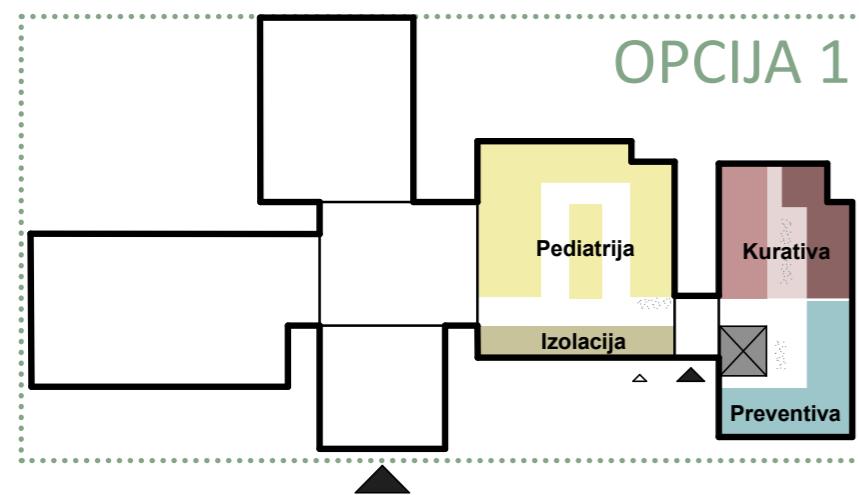
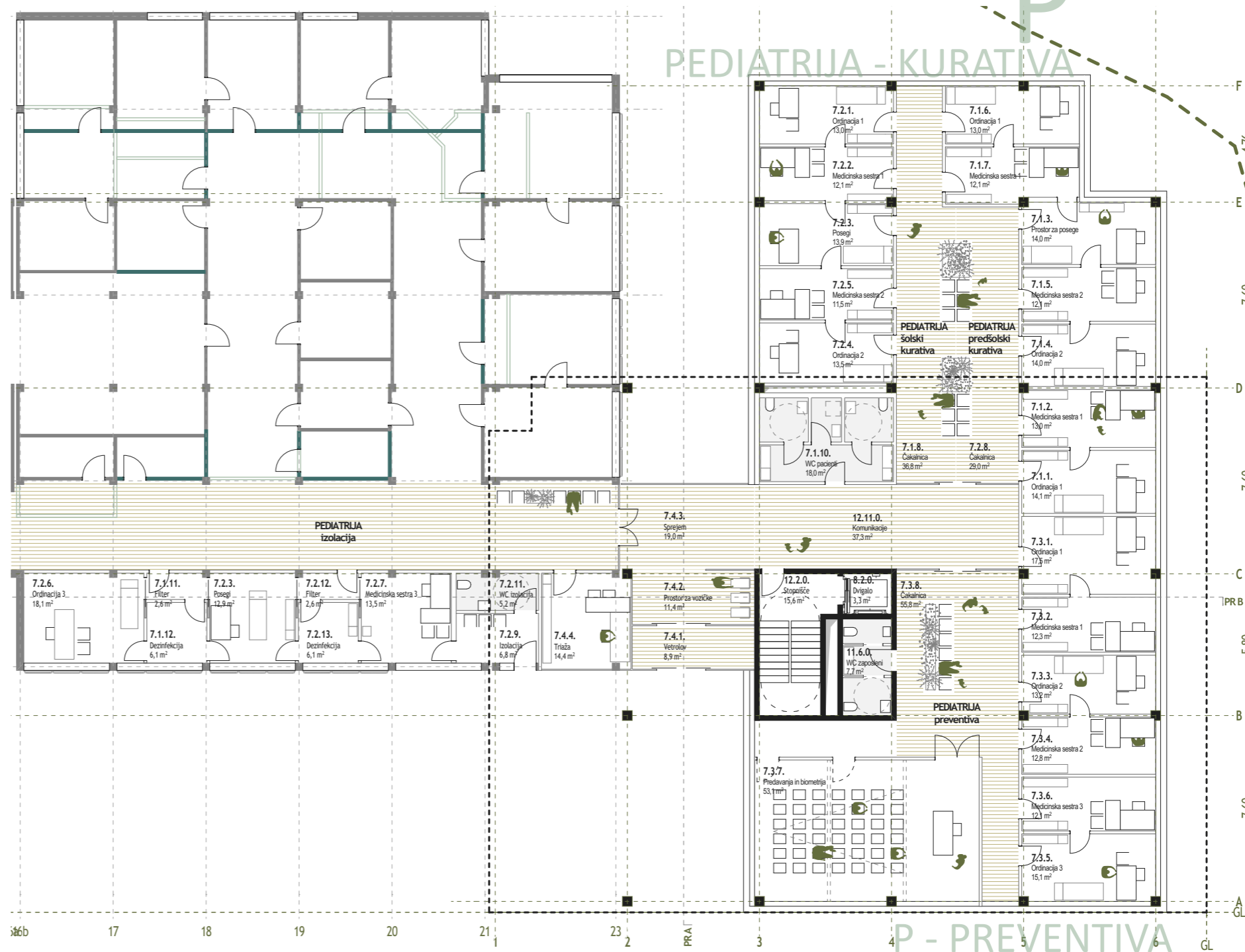
prenos koncepta obstoječe organizacije prostorov na novo prizidavo



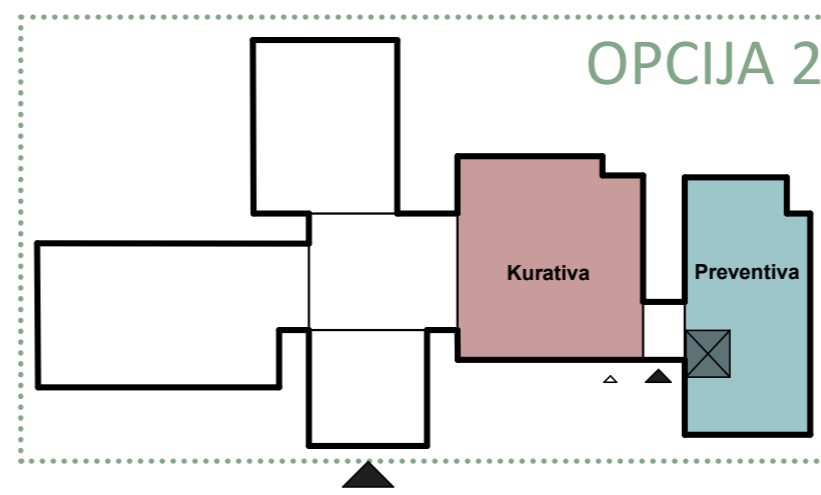
razmestitev programa po etažah: tloris pritličja

Zaradi koncepta nadaljevanja obstoječega hodnika pediatrije v novo prizidavo je bila smotrna tudi manjša preureditev južnega dela trakta D, v katerega umestimo triažo in program za izolacijo. Triaža je umeščena na jugovzhodni vogal obstoječe stavbe, neposredno ob nov ločen vhod v pediatrični oddelek oz. novo prizidavo. Ta pozicija omogoča, da triaža deluje za obstoječi del pediatrije in novi program Zdravstvenega varstva predšolskih otrok in mladine. Nov vhod v pediatrični oddelek je naznačen s konzolnim previsom novega trakta v nadstropjih. Na temu mestu je umeščen tudi ločen vhod za izolacijo. Ob vhodni avli je umeščeno novo interno stopnišče z dvigalom in sklopom sanitarij za zaposlene. Čeprav je bilo v natečajni nalogi izpostavljeno, da se v novi prizidek ne umešča novega stopnišča, je to potrebno že zaradi zahtev požarne varnosti (večja neto kvadratura posamezne etaže, večje število uporabnikov v vsaki etaži, bolj pregledna in hitrejša evakuacija tudi v primeru potresa ali v drugih izrednih situacijah). Kot izboljšavo predlaganega programa smo predvideli dodatne sanitarije za paciente in previjalnico z dostopom iz glavne avle.

Sama organizacija progama in prostorov znotraj novega trakta je zasnovana po vzoru obstoječih traktov. Osrednja čakalnica in prostori ordinacij so osvetljeni z naravno osvetlitvijo z obeh strani. Severni del lamele je namenjen kurativi, južni pa preventivi. V razmislek predlagamo še dodatno prerazporeditev programa (prikazano v shemah) kjer sta nov vhod in triaža umeščena tako, da fizično ločita nov del od starega dela z namenom, da bi celoten obstoječ trakt D namenili kurativi predšolskih in šolskih otrok, prizidek pa preventivi, s čim se najuspešneje izognemo mešanju poti bolnih in zdravih otrok.








- ▼ Glavni vhod v zdravstveni dom
- ▼ Vhod pediatrija
- ▼ Vhod izolacija
- ☼ Čakalnice
- Sever - kurativa šolska (levo)
- Sever - kurativa predšolska (desno)
- Jug - preventiva
- Izolacija predšolska
- Stari del - pediatrija

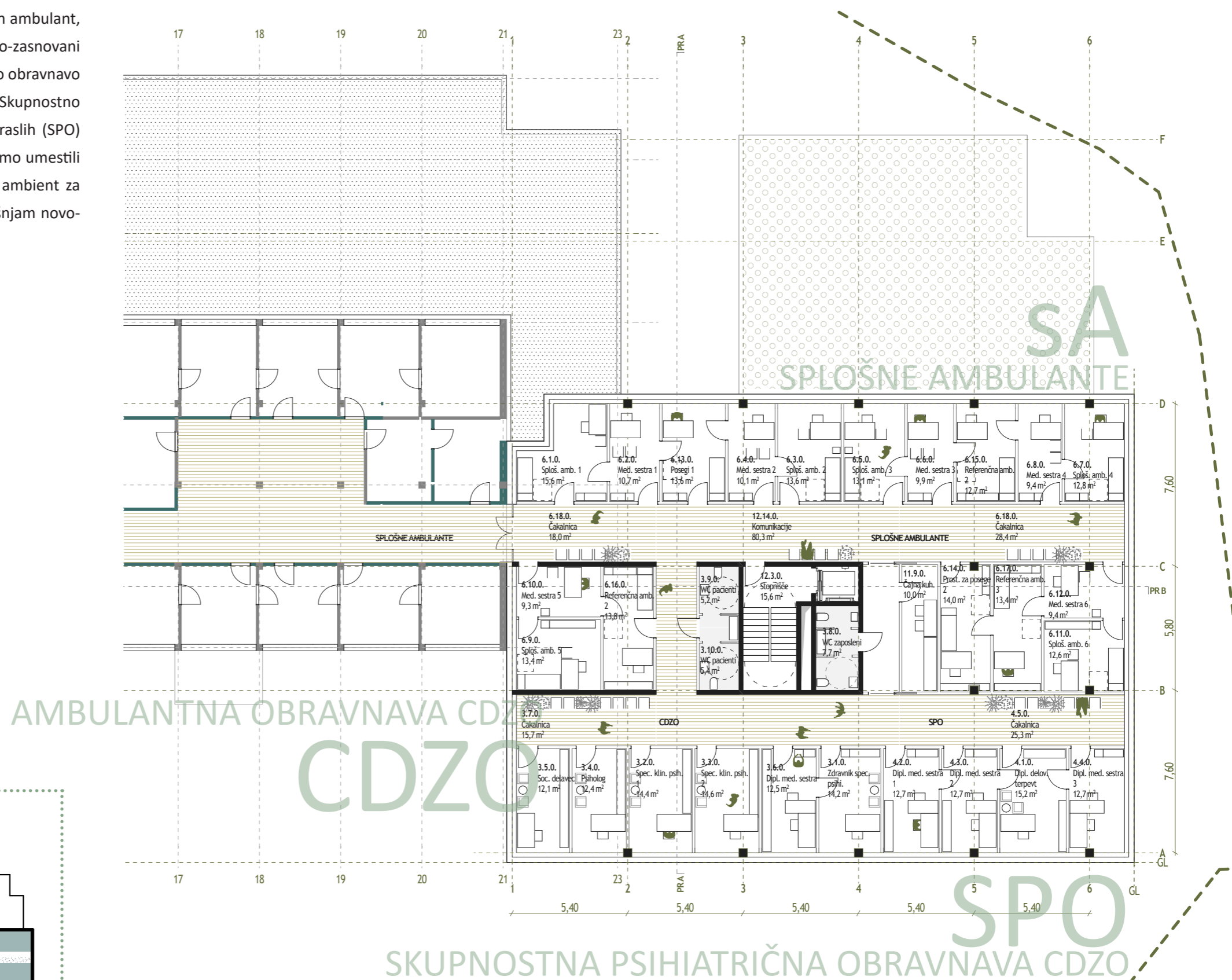
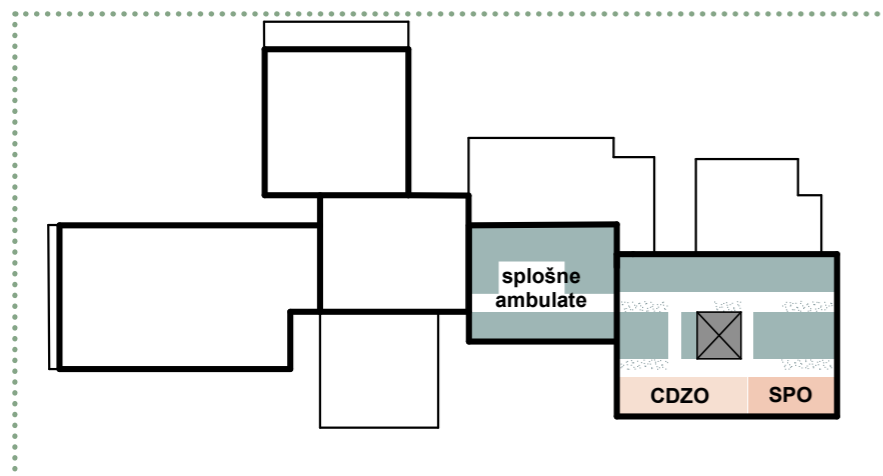


- ▼ Glavni vhod v zdravstveni dom
- ▼ Vhod pediatrija
- ▼ Vhod izolacija
- Novi del - preventiva
- Stari del - kurativa

razmestitev programa po etažah: tloris 1. nad.

Programska zahteva za prvo nadstropje je bila umestitev splošnih ambulant, ki delujejo kot razširitev obstoječega programa trakta D ob novo-zasnovani horizontalni avli. Ob južni glavni hodnik smo umestili Ambulantno obravnavo v okviru centrov za duševno zdravje odraslih (CDZO) na zahod in Skupnostno psihiatrično obravnavo v okviru centrov za duševno zdravje odraslih (SPO) na vzhod. Oddelke, osredotočene na duševno zdravje odraslih, smo umestili ob južno fasado prizidka, saj želimo ustvariti čim bolj prijeten ambient za pacienta. Prostori so naravno osvetljeni in se odpirajo proti krošnjam novo-urejenega drevoreda.

-  Čakalnice
-  Sever - splošne ambulate
-  JZ - Ambulantna obravnava v okviru centrov za duševno zdravje odraslih - CDZO
-  JV - Skupnostna psihiatrična obravnava v okviru centrov za duševno zdravje odraslih - SPO
-  Stari del - splošne ambulate

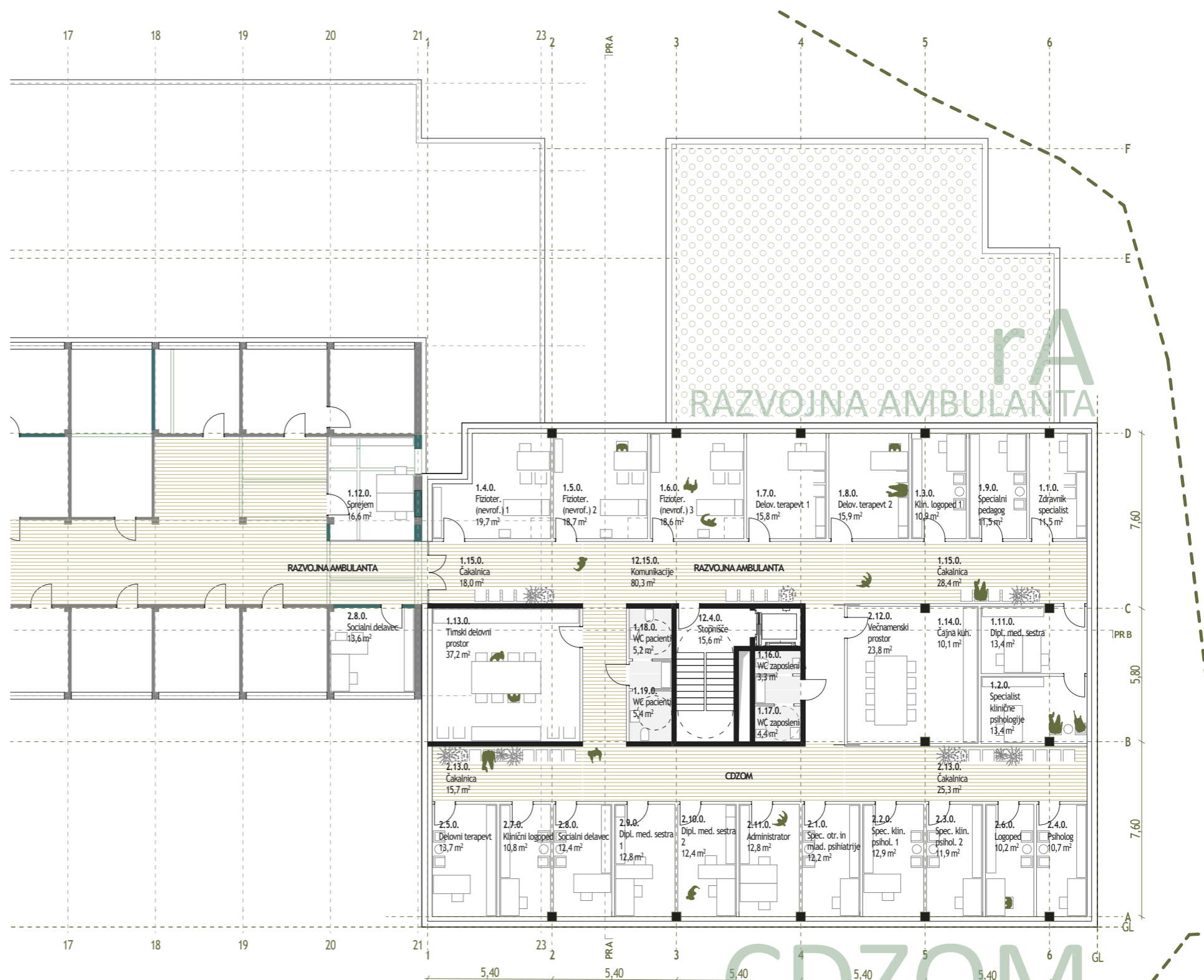
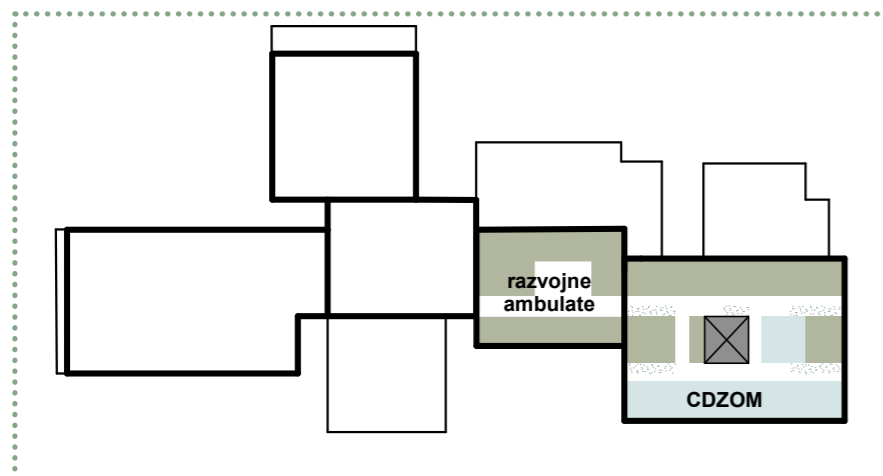


SKUPNOSTNA PSIHIATRIČNA OBRAVNAVA CDZO

razmestitev programa po etažah: tloris 2. nad.

V drugem nadstropju obstoječega objekta so bile izvorno umeščene zasebne ambulante ter oddelek SPO, tretje nadstropje trakta D je bilo namenjeno Razvojni ambulanti. Zaradi obvezujočega umeščanja določenega tipa programa po etažah, v tem primeru prostorov Uprave v tretje nadstropje, predlagamo programsko menjavo drugega in tretjega nadstropja vzhodnega dela obstoječega objekta, ki zadeva minimalne gradbene posege. Združevanje programa iz trakta D v severni del prizidka omogoča kvalitetnejše sodelovanje zaposlenih. Naveden poseg nam omogoča ponovitev programske sheme prvega še v drugem nadstropju in s tem jasne poti okrog zgradbe. Prostor sprejema in socialnega delavca Razvojnne ambulante umestimo znotraj trakta D na stičišču starega in novega dela. V južnem delu prizidka smo, ponovno zaradi primerne lege in še nekoliko bolj umirjene narave sosednjega programa, umestili prostore Centra za duševno zdravje otrok in mladostnikov (CDZOM).

- ☁ Čakalnice
- Sever - razvojna ambulanta
- Jug - Center za duševno zdravje otrok in mladostnikov - CDZOM
- Stari del - razvojna ambulanta

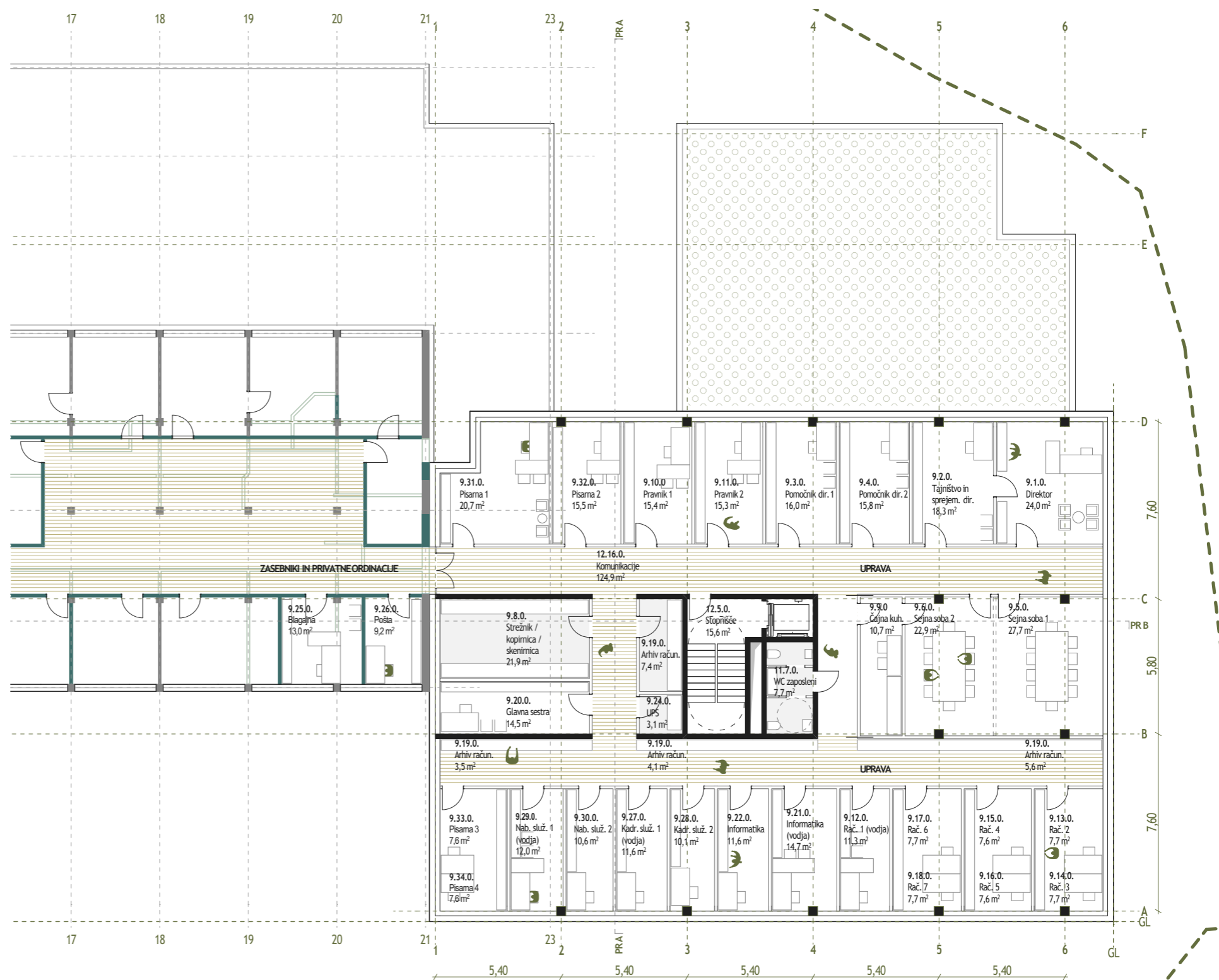


CDZOM
CENTER ZA DUŠEVNO ZDRAVJE OTROK IN MLADOSTNIKOV

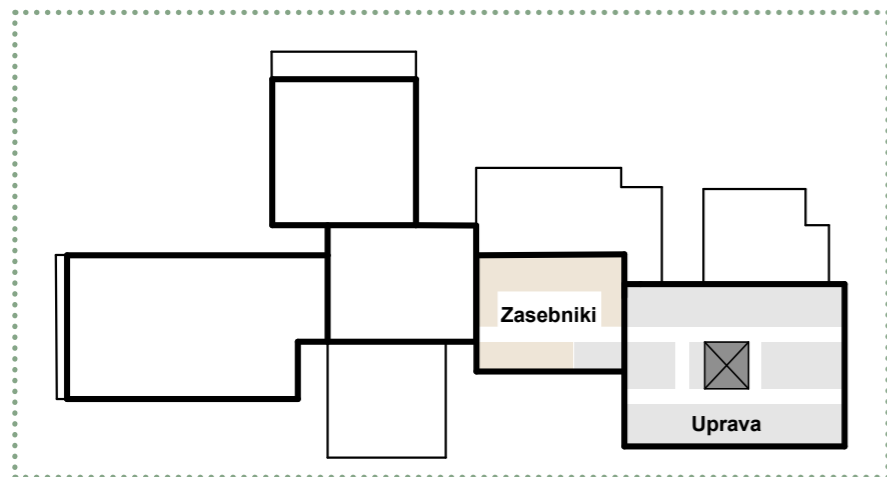
razmestitev programa po etažah: tloris 3. nad.

UPRAVA

Ena izmed obvezujočih zahtev naročnika je bila umestitev prostorov uprave v tretje nadstropje nove prizidave. Naša programska modifikacija Upravo, ki ni direktno navezana na ostale oddelke zdravstvenega doma, povezujemo z obstoječim sklopom zasebnikov in privatnih ambulant, saj se oni lahko po poteku pogodbe menjavajo. Arhiv uprave smo zaradi optimalnejšega oblikovanja umestili v klet, skupaj s sklopom skupnih pomožnih prostorov. V tretjo etažo umestimo en zaprt prostor namenjen priročnemu skladiščenju, v zalivih južnih komunikacij pa zasnujemo sklop omar namenjenih arhiviranju.



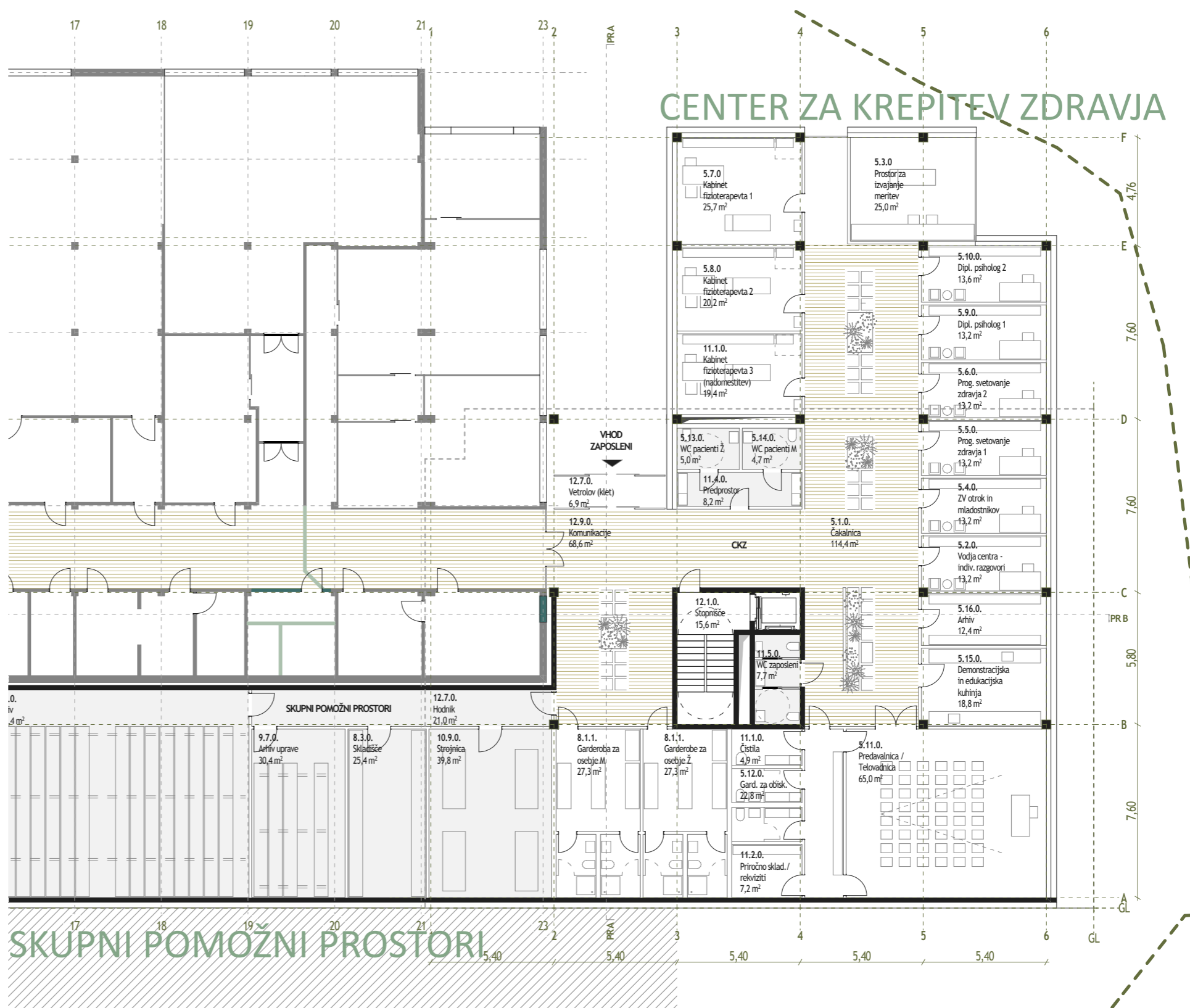
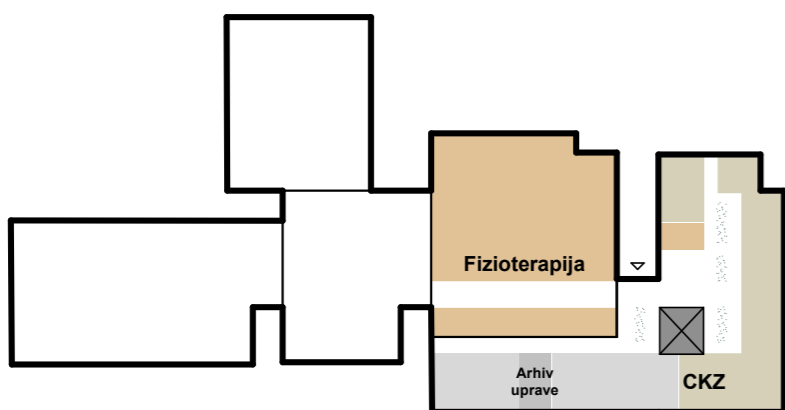
- Uprava
- Stari del - zasebniki, privatne ambulante



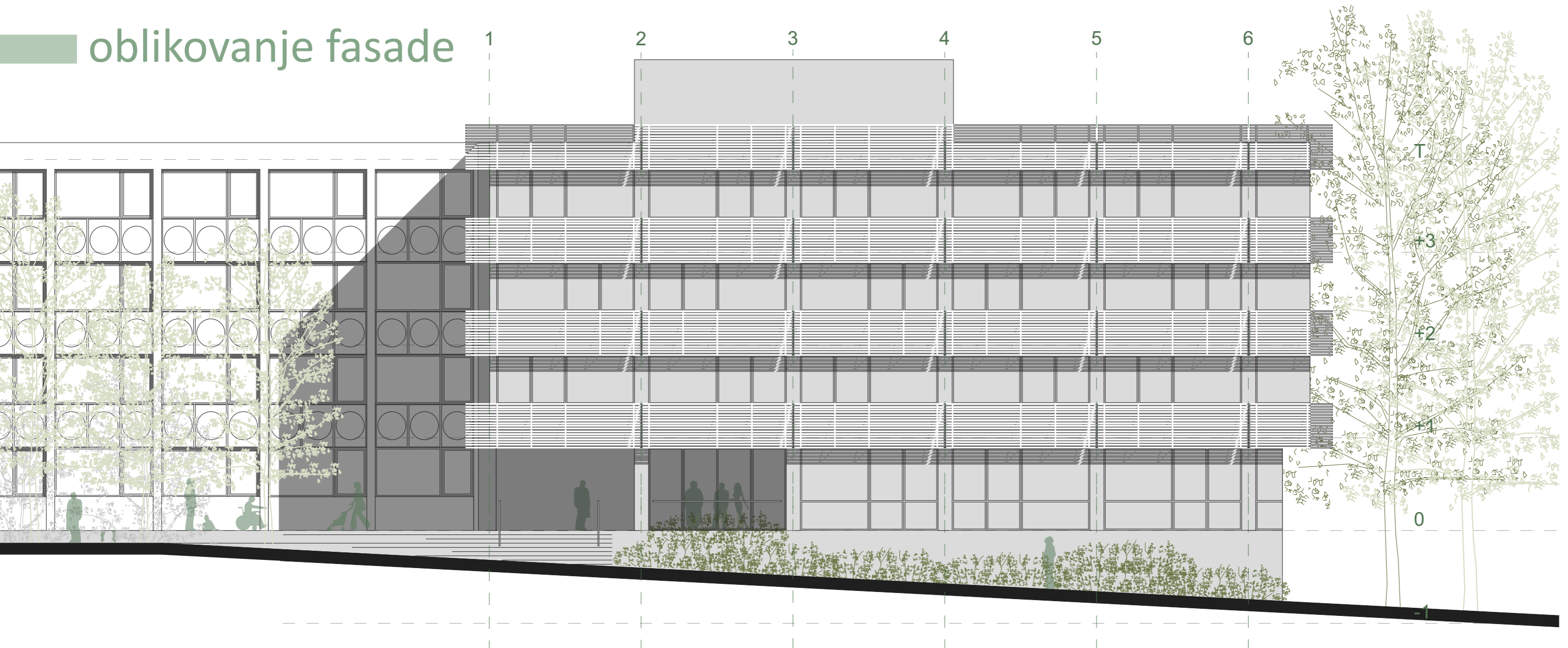
razmestitev programa po etažah: kletna etaža

V drugem nadstropju obstoječega objekta so bile izvorno umeščene zasebne ambulante ter oddelek SPO, tretje nadstropje trakta D je bilo namenjeno Razvojni ambulanti. Zaradi obvezujočega umeščanja določenega tipa programa po etažah, v tem primeru prostorov Uprave v tretje nadstropje, predlagamo programsko menjavo drugega in tretjega nadstropja vzhodnega dela obstoječega objekta, ki zadeva minimalne gradbene posege. Združevanje programa iz trakta D v severni del prizidka omogoča kvalitetnejše sodelovanje zaposlenih. Naveden poseg nam omogoča ponovitev programske sheme prvega še v drugem nadstropju in s tem jasne poti okrog zgradbe. Prostor sprejema in socialnega delavca Razvojnne ambulante umestimo znotraj trakta D na stičišču starega in novega dela. V južnem delu prizidka smo, ponovno zaradi primerne lege in še nekoliko bolj umirjene narave sosednjega programa, umestili prostore Centra za duševno zdravje otrok in mladostnikov (CDZOM).

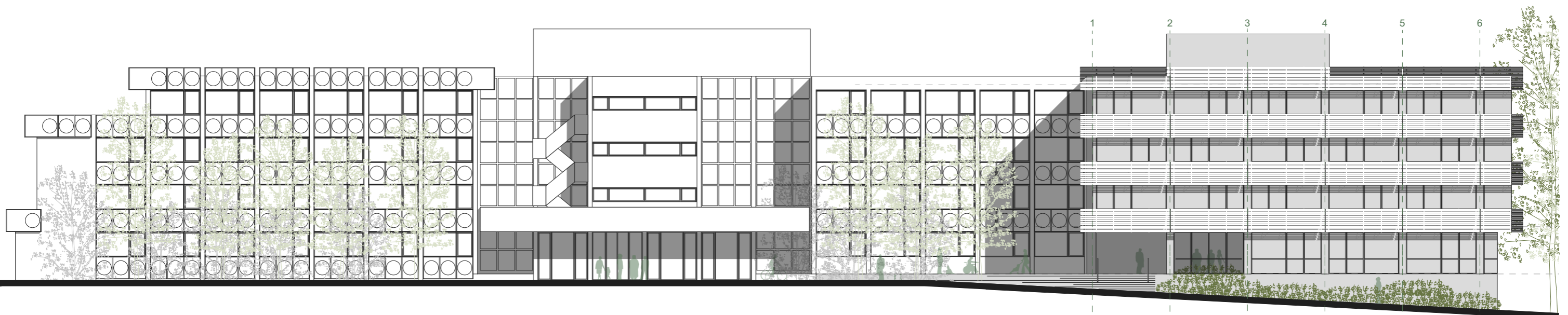
- Center za krepitev zdravja - CKZ
- Arhiv uprave
- Skupni pomožni prostori
- Novi del - fizioterapija
- Stari del - fizioterapija



oblikovanje fasade



nova fasada kot nadgradnja obstoječe, vzpostavitev sistema, ki omogoča apliciranje fasadnega ovoja na obstoječo in poenotenje izgleda



oblikovanje fasade

Novo fasado oblikujemo kot nadgradnjo obstoječe fasade.

Fasade so grajene po sistemu polno/prazno. Razmerja med prozornimi deli-zasteklitvami in zaprtimi ploskvami, parapeti, povzemajo koncept sistema obstoječega objekta. Polni parapeti se tako višinsko nadaljujejo iz obstoječega fasadnega ovoja v na novo zastavljen koncept fasade. Parapeti imajo oblikovan sekundarni ovoj, ki je v funkciji pasivnega senčenja spodnje zvezne zasteklitve. Kovinske lamele na podkonstrukciji so zasnovane v naklonu, tako ščitijo pred poletnim pregrevanjem ter omogočajo pasivno ogrevanje prisojnih leg ob zimskem vpadnem kotu sonca.

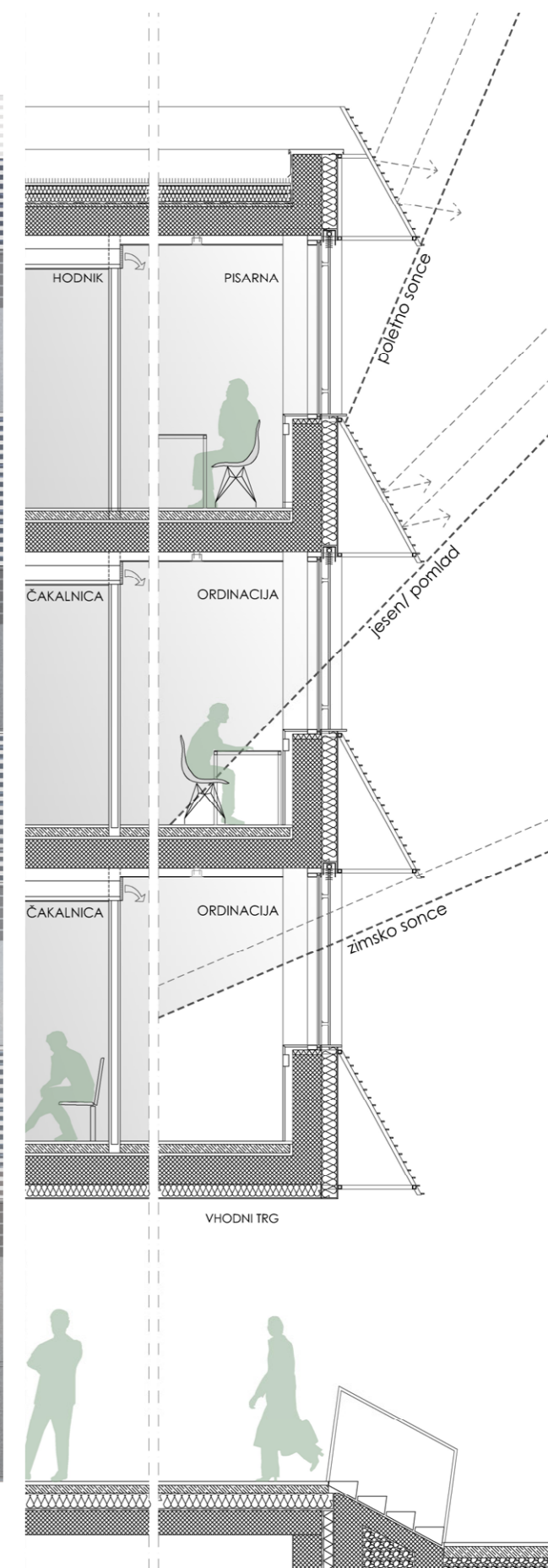
Ta sistem oblikovanja omogoča apliciranje enakega fasadnega ovoja na obstoječo fasado in s tem poenotenje izgleda obstoječega in novega prizidka v daljšem časovnem obdobju. Nov fasadni ovoj predstavlja tudi predlog energetske preнове obstoječega zdravstvenega doma.



FASADA OBSTOJEČEGA ZDRAVSTVENEGA DOMA



FASADA NOVEGA PRIZIDKA



FASADNI PAS M 1:100

javne površine; krajinska in prometna ureditev

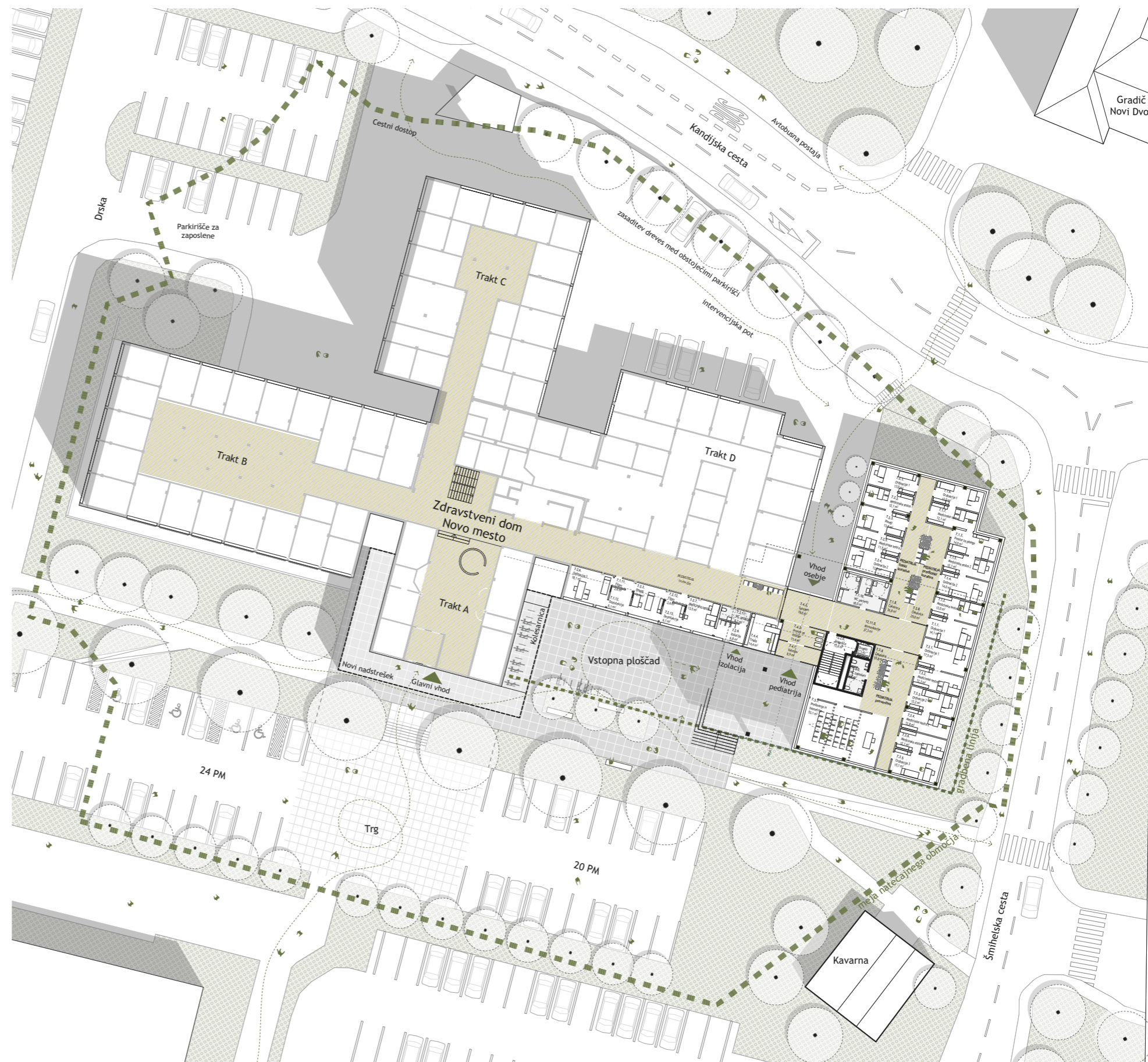


javne površine; krajinska in prometna ureditev

Prometno ureditvena zasnova upošteva in v delih nadgrajuje ureditveno situacijo kot jo predvideva UN ZKNM .

Obstoječe parkirišče na južni stani se ohrani in nadgradi z zasnovo manjšega vhodnega trga v širini vhodnega trakta. Južni rob se dodatno ozeleni z drevoredom oz. gručastimi zasaditvami. Skladno z zahtevo se ohrani 29 parkiranih mest namenjenih hitremu parkiranju in funkcionalno oviranim osebam.

Zaradi umestitve nove prizidave proti vzhodu se ohrani ves obstoječi odprti prostor vzdolž celotne južne fasade obstoječega vzhodnega trakta. Ta prostor oblikujemo v vstopno ploščad, ki povezuje vse vhode v objekt, obstoječe, nove in morebitne obetajoče. Ploščad je opremljena s klopji, stojali za kolesa in pitnikom. Zasnovana je kot tlakovan prostor s subtilnimi urbanimi zasaditvami, grmovnicami in drevesi za senco ob umeščenih klopeh. Dostop do vhoda je možen tako preko plitvih stopnic opremljenih z ročaji kot krajše in plitve klančine. Obstoječa zaprta kolesarnica se ohrani na obstoječem mestu, vendar se jo nadstreši z razširitvijo obstoječe ravne strehe vstopnega trakta. S tem dosežemo oblikovno poenotenje servisnih prostorov ob glavnem vhodu. Na severnem delu objekta se ne izvaja dodatnega dovoza s ceste. Obstoječe funkcionalne površine se razširi do novo prizidanega vzhodnega trakta. Na temu mestu je oblikovan tudi nov vhod za zaposlene (atrij med obstoječim objektom in novo pozidavo). Dostop za zaposlene je možen tudi preko stopnišča s Kandijske ceste – v izteku prehoda za pešce (lahko je zasnovan kot kontroliran dostop – ograja in vrata). Smotrna bi bila umestitev dodatnega zelenja (dreves) znotraj že obstoječega sistema parkirišča in dovozne ceste s poudarjeno gručasto zasaditvijo dreves ob severnem robu novega trakta.



faznost

SKLADNOST S PROSTORSKIMI AKTI

Ureditveni načrt predvideva L-zasnovo objekta naslednjih gabaritov: Objekt je L oblike, tlorisne dimenzije 35,00 x 10,00 m in 17,00 x 23,00 m. Možno je le odstopanje navzdol.

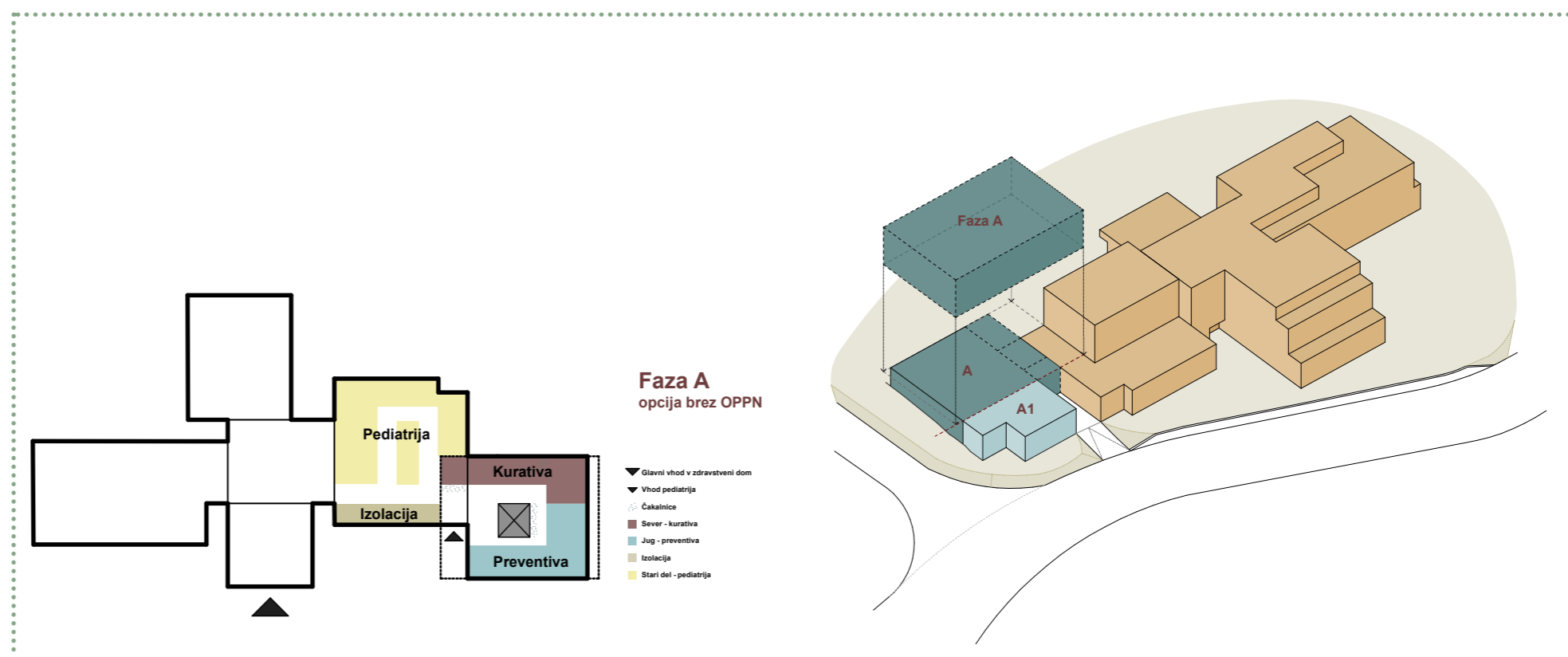
Predlagana rešitev zaradi drugačne razporeditve volumnov ne presega maksimalnih vrednosti določenih stranic gabarita (35m in 23m). Prikazano kot faza A (sprememba OPPN ni potrebna).

V primeru približanja volumna bližje Kandijski cesti (dovoljen odmik od cestnega sveta 5m), pa je potrebna dopolnitev OPPN z opisom novih gabaritov. V natečajni nalogi je prikazan končna rešitev z faznostjo (A + A1) ob upoštevanju gradbenih linij in zahtevanih odmikov.

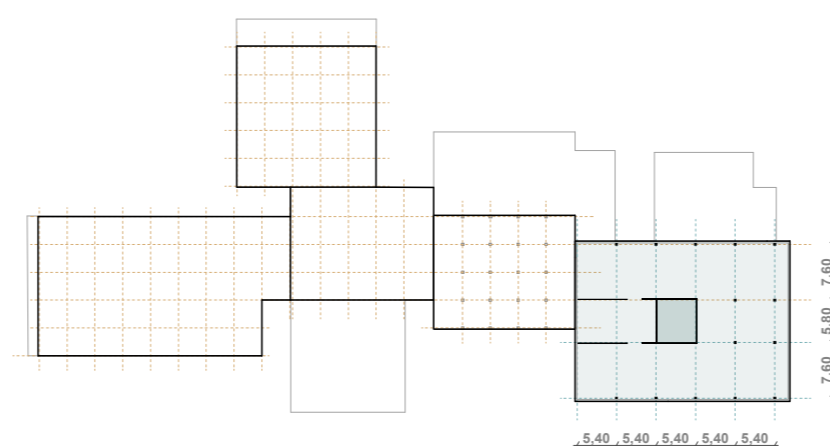
Natečajna rešitev (faznost A + A1) minimalno presega faktor zazidanosti (za vrednost 0,02). Po 10. alineji 46.člena odloka;

Dovoljena so tudi druga, manjša odstopanja od ostalih rešitev oz. ureditev, ki jih pogojujejo specifične zahteve posameznih dejavnosti, pri čemer pa le-te ne smejo spreminjati koncepta, določenega s tem ureditvenim načrtom.

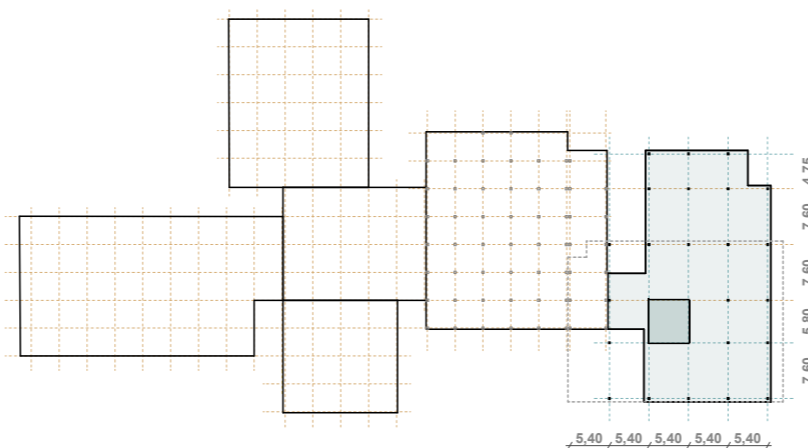
Manjše odstopanje FZ je skladno s tem členom.



tehnične rešitve: zasnova konstrukcij



HEMA ZASNOVE KONSTRUKCIJ - NADSTROPIJA



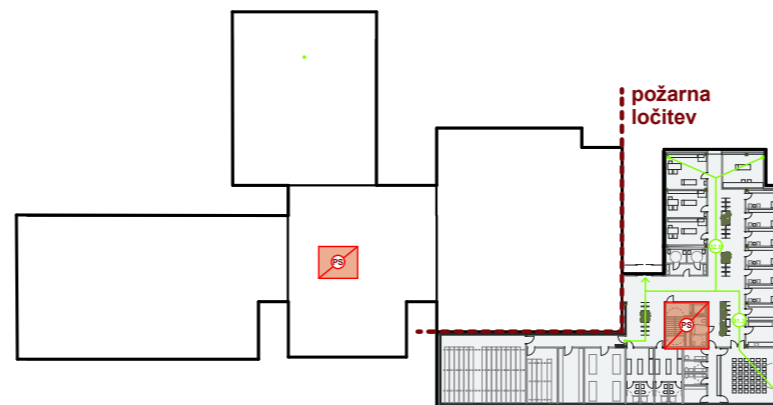
HEMA ZASNOVE KONSTRUKCIJ - PRITLIČJE

Objekt je pravilne pravokotne tlorisne oblike z etažnostjo K + P + 3N in konstrukcijsko ločen od obstoječega objekta. V konstrukcijskem smislu je objekt klasična monolitna armiranobetonska okvirna konstrukcija z vključenimi stenami na poziciji vertikalnih komunikacij. Temeljen je na armiranobetonski temeljni plošči. Etažne plošče so armiranobetonske in predstavljajo togo diafragmo v etažnih ravninah. Armiranobetonska plošča na koti 0,00, ki je projektirana tudi na obtežbo ruševin, je monolitna in debeline 30 cm. Etažne plošče nadstropij so debeline 30 cm in zasnovane kot plošče z votlimi jedri (kot npr. Cobiax), s čimer reduciramo skupno maso konstrukcije in s tem potresne sile. V linijah stebrov so v etažnih ploščah formirane skrite prečke, kar dosežemo z izvedbo polne plošče (brez votlih jeder) v efektivni širini prečke. Nosilci previsnega dela so ojačeni oziroma dodatno naknadno prednapeti. V potresni analizi se upošteva srednja stopnja duktilnosti (M), za omejitvev poškodb pa pri kontroli etažnih pomikov kriterij za krhko fasado. Potresni parametri: $a_g=0.275$ g, tip tal C (natančno se opredeli v geološkem poročilu v fazi projekta DGD in PZI), $q=2.5$, faktor pomembnosti objekta 1,4.

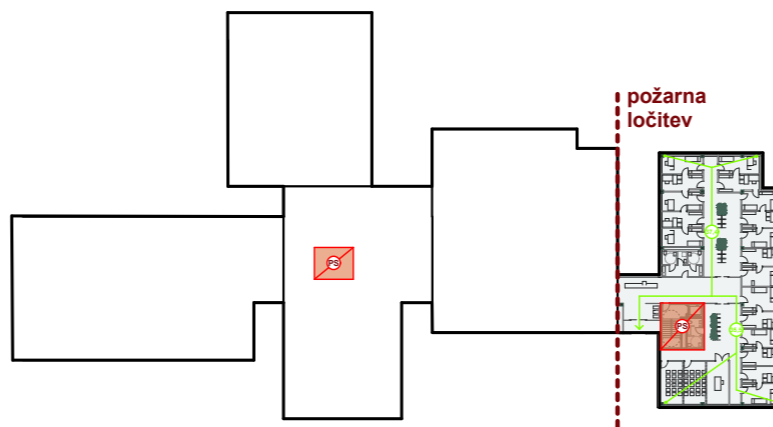
Konstrukcijska zasnova rešuje stik z obstoječo hišo s konzolnim previsom (prizidava je v konstrukcijskem smislu v celoti dilatirana ob obstoječe hiše!). Možna pa je tudi variantna rešitev konstrukcijskega sistema z manjšo rekonstrukcijo obstoječega prizidanega JV vogala, v tem primeru se stik lahko reši brez konzolnega previsa.

Armiranobetonski elementi so izvedeni iz betona kvalitete C30/37 in mehko armirani z jeklom kvalitete S500B. Jeklo za naknadno napenjanje: $f_{pk}/f_{p0,1k}=1860/1670$ MPa, nizka stopnja relaksacije, razred 2, $p_{1000}=\max 2,5\%$ (0,7 fpk). Napenjalni sistem, kot npr. CONA BBR. Zaščitna plast betona znaša 3 cm, s čimer zadostimo zahtevi po požarni odpornosti R90, za elemente v stiku z zemljinjo pa 4.0 cm. Kletni del je ustrezno hidro-izoliran.

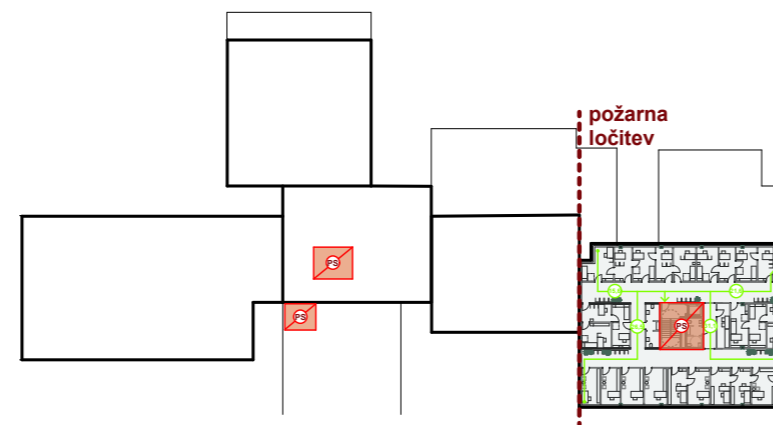
tehnične rešitve: zasnova požarne varnosti



HEMA POŽARNE VARNOSTI KLET



HEMA POŽARNE VARNOSTI PRITLIČJE



HEMA POŽARNE VARNOSTI NADSTROPIJA

Stavba je projektirana na način, da se z zadostnimi odmiki in ustrezno izvedenim fasadnim ovojem preprečuje prenos požara na sosednje stavbe in parcele.

Med prizidavo in obstoječo stavbo (nižji kletni in pritlični del $h=6,6m$) je zagotovljen ustrezen odmik za preprečen prenos širjenja požara med stavbami (5,3m). Stik novega volumna in obstoječega volumna v nadstropjih se na vogalu rešuje s pasom požarno odporne fasade.

Predvidena je umestitev dodatnega požarnega stopnišča v prizidavi in razbremenitev obstoječih požarnih poti. Za evakuacijo mobilno oviranih oseb je predvideno dvigalo, ki je umeščeno v požarni sektor stopnišča.

Nova prizidava je zasnovana kot svoj požarni sektor z novim požarnim jedrom. Predvideno je, da bo vsaka etaža požarno ločena. Nosilna konstrukcija bo požarno odporna za čas 60 minut.

V stavbi so nameščeni naslednji sistemi aktivne požarne zaščite:

- avtomatski sistem javljanja požara v smislu popolne zaščite skupaj z alarmiranjem
- varnostna razsvetljava na evakuacijskih poteh
- oddimljanje na stopniščih
- notranje hidrantno omrežje

Intervencijske poti se ne spreminjajo oziroma se podaljšajo vzdolž prizidave. Tako jasna komunikacijska shema pacienta nedvoumno usmerja proti želenem oddelku oz. proti izhodu na prosto.

tehnične rešitve: zasnova strojnih in električnih instalacij

ZASNOVA ELEKTRIČNIH INSTALACIJ

Za potrebe napajanja celotnega objekta z električno energijo je predviden priklop na obstoječo razvodno elektro omarico v kleti objekta. Za zanesljivejše delovanje in zagotavljanju kvalitetnega električnega napajanja nujnim porabnikom je predvidena njihova priključitev na vir neprekinjenega napajanja (UPS) ustrezne moči in časovne avtonomije. V objektu je v skladu s predpisi predvideno izenačevanje potencialov. Glavna ozemljitvena zbiralnica (GIP) je nameščena v NN prostoru. Splošna razsvetljava vseh prostorov je predvidena s sodobnimi LED svetilkami raznih izvedb z DALI elektronskimi napajalniki. Vsa svetila bodo preko odgovarjajočih vmesnikov povezana na sistem upravljanja (kot npr. KNX/EIB). Objekt je skladno s predpisi in študijo požarne varnosti opremljen z varnostno razsvetljavo.

V sklopu energetskega napajanja je na del strehe objekta možna postavitev mikro sončne elektrarne moči cca. 30kWp. Elektrarna bo predvidena za lastno napajanje, oziroma skladno z veljavnimi pogoji elektro distribucije ob izvedbi. Predvidena je popolna zaščita objekta z avtomatskimi javljalniki požara in ročnimi javljalniki, protivlomni sistem, sistem pristopa in videonadzora.

ZASNOVA STROJNIH INSTALACIJ

V novi prizidavi je predvideno centralno prisilno (mehansko) prezračevanje vseh prostorov z vgrajenimi elementi za izkoriščanje toplote odpadnega zraka. Prednostna naloga prezračevalnih naprav je vzdrževanje ustrezne kakovosti zraka v ambulantah, delovnih in pomožnih prostorih. V centralnih prezračevalnih napravah je predvideno ogrevanje, hlajenje, razvlaževanje in vlaženje dovedenega zraka. Centralne prezračevalne naprave bodo nameščene na strehi objekta.

Za vir ogrevanja in pripravo sanitarne tople vode se predvidi nov sistem (priklop na obstoječi sistem ni možen). Ogrevanje, hlajenje in priprava sanitarne vode se zagotovi s kombinacijo plinske peči in toplotnih črpalk. Predvidene bodo visoko-temperaturne toplotne črpalke (zrak-voda), ki bodo preko hranilnikov toplote in zalogovnika sanitarne vode zagotavljale ustrezen sistem za ogrevanje in pripravo tople sanitarne vode. Za pregrevanje tople sanitarne vode ter proti-legionelni program ter za dogrevanje ogrevne vode je predviden še plinski kondenzacijski kotel.

Za ogrevanja objekta so glede na namembnost prostorov predvideni ventilatorski konvektorji, v pomožnih prostorih pa radiatorji. Regulacija temperature po posameznih prostorih je predvidena s sobnimi termostati.

Za preprečevanje vdora hladnega zraka v objekt se na glavnih vhodih predvidijo toplo-zračne zavese.

Predvidena je dodatna priključitev na javno kanalizacijo. Kanalizacija meteorne vode v objektu je vodena ločeno od kanalizacije fekalne in odpadne kanalizacije.

tehnično poročilo

UMESTITEV V PROSTOR – URBANISTIČNA ZASNOVA

Natečaj za prizidavo ZD Novo mesto vidimo kot priložnost za premislek in nadgradnjo urbanističnega predloga, ki je kot osnova načrtan v natečajni nalogi.

Pri umeščanju nove prizidave obstoječemu objektu je bil ključni pomislek namenjen ohranitvi obstoječega koncepta zasnove traktov z osrednjim hodnikom in prostori, ki so osvetljeni vzdolž daljših stranic posameznega trakta. Tako se zdi povsem logično nadaljevanje obstoječega trakta D proti vzhodu. Nov trakt je z manjšim izmikom proti jugu prislonjen ob obstoječega na način, da v nadzemnih etažah ne zakriva obstoječe južne in severne fasade. Z enako logiko je oblikovan tudi pritlično-kletni del prizidave, ki višinsko ne presega obstoječega pritličnega dela trakta D. Pritlično-kletni trakt je kot volumen obrnjen glede na volumen nadstropnih etaž. Zasuk dveh stavbnih mas na nivoju pritličja nakazuje tudi dodaten vhod v prizidavo, tako na nivoju glavnega vhoda v Zdravstveni dom kot tudi na nivoju kletnega nivoja za zaposlene. Opisana razmestitev omogoča maksimalen odmik novega prizidka od Kandijske ceste in občutno stopničasto znižanje stavbnih mas proti prostoru reke Krke. Z oblikovanjem nižjega podstavka zagotovimo tudi boljše svetlobne pogoje pritličnim in kletnim prostorom obstoječega trakta D. Predlagana urbanistična zasnova se drži gradbenih linij (južne iz vzhodne) ter zahtevanih odmkov od roba cestišča (min. razdalja 5,0 m).

ARHITEKTURNA ZASNOVA

Kot izhodišča za oblikovanje smo si načrtali naslednje smernice:

- prizidava kot logično nadaljevanje obstoječega objekta, njegovega merila in identitete
- kompaktna zasnova volumnov in fasade (energetsko varčna zasnova)
- prenos koncepta obstoječe organizacije prostorov na novo prizidavo (osrednji hodnik s čakalnicami in ordinacijami ter drugi delovni prostori na obeh straneh hodnika)
- fleksibilna/racionalna zasnova konstrukcijske zasnove
- jasna organizacijska shema komunikacij in prostorov
- nova fasada kot nadgradnja obstoječe fasade, vzpostavitev sistema, ki omogoča apliciranje fasadnega ovoja na obstoječo fasado in poenotenje izgleda v daljšem časovnem obdobju

Poleg že opisane urbanistične zasnove pri arhitekturni zasnovi sledimo želji naročnika po ohranitvi obstoječe avle kot glavnega vhoda v objekt, kljub temu pa s konzolnim delom objekta nad pritličjem oblikujemo vhodno nišo, ki definira ločen vhod za pediatrični oddelek. Na tem mestu ne vidimo potrebe po novi ločeni povezavi avle z novo prizidavo (kot to sugerira urbanistična zasnova v projektni nalogi), ampak nadaljevanje obstoječe organizacije objekta in jasne vzpostavitev horizontalne "avle" v smeri vzhod-zahod preko obstoječega objekta. Tako logično in z minimalnimi posegi nadaljujemo hodnike s čakalnicami obstoječega trakta D v novo prizidavo. Na ta način je jasno vzpostavljena hierarhija poti in orientacija v prostoru! Ob vhodu v pediatrični oddelek je znotraj prizidanega trakta umeščeno novo interno (požarno) stopnišče z dvigalom za zaposlene.

še posebej ranljivi. Zato je še toliko bolj pomembno snovanje z jasnim nizanjem prostorov, s katerimi je v stiku pacient in zdravstveni delavec. Posebno pozornost namenimo naravni osvetlitvi vseh čakalnic in izteku hodnikov proti naravnim svetlobi. Pri vseh hodnik zadostimo pogoju minimalne širine 270cm, kar omogoča izvedbo čakalnice in minimalnega prehoda 150cm.

Veliko pozornosti je bilo usmerjeno v snovanju čim bolj uniformiranega rastra podpor, s čimer omogočimo dolgoročno združevanje ali delitev posameznih prostorov na manjše enote. Prilagodljivost objekta zagotovimo tudi s primernim oblikovanjem fasade, ki v določenem ritmu omogoča različno dimenzioniranje prostorov, razmestitev pohištva in postavitve predelnih sten brez posegov v ovoj objekta.

FASADA

Novo fasado oblikujemo kot nadgradnjo obstoječe fasade.

Fasade so grajene po sistemu polno/prazno. Razmerja med prozornimi deli-zasteklitvami in zaprtimi ploskvami, parapeti, povzemajo koncept sistema obstoječega objekta. Polni parapeti se tako višinsko nadaljujejo iz obstoječega fasadnega ovoja v na novo zastavljen koncept fasade. Parapeti imajo oblikovan sekundarni ovoj, ki je v funkciji pasivnega senčenja spodnje zvezne zasteklitve. Kovinske lamele na podkonstrukciji so zasnovane v naklonu, tako ščitijo pred poletnim pregrevanjem ter omogočajo pasivno ogrevanje prisojnih leg ob zimskem vpadnem kotu sonca.

Ta sistem oblikovanja omogoča apliciranje enakega fasadnega ovoja na obstoječo fasado in s tem poenotenje izgleda obstoječega in novega prizidka v daljšem časovnem obdobju. Nov fasadni ovoj predstavlja tudi predlog energetske prenove obstoječega zdravstvenega doma.

PROMETNO UREDITVENA SITUACIJA S KRAJINSKO UREDITVIJO

Prometno ureditvena zasnova upošteva in v delih nadgrajuje ureditveno situacijo kot jo predvideva UN ZKNM .

Obstoječe parkirišče na južni stani se ohrani in nadgradi z zasnovano manjšega vhodnega trga v širini vhodnega trakta. Južni rob se dodatno ozeleni z drevoredom oz. gručastimi zasaditvami. Skladno z zahtevo se ohrani 29 parkiranih mest namenjenih hitremu parkiranju in funkcionalno oviranim osebam.

Zaradi umestitve nove prizidave proti vzhodu se ohrani ves obstoječi odprti prostor vzdolž celotne južne fasade obstoječega vzhodnega trakta. Ta prostor oblikujemo v vstopno ploščad, ki povezuje vse vhode v objekt, obstoječe, nove in morebitne obetajoče. Ploščad je opremljena s klopmi, stojali za kolesa in pitnikom. Zasnovana je kot tlakovani prostor s subtilnimi urbanimi zasaditvami, grmovnicami in drevesi za senco ob umeščenih klopeh. Dostop do vhoda je možen tako preko plitvih stopnic opremljenih z ročaji kot krajše in plitve klančine. Obstoječa zaprta kolesarnica se ohrani na obstoječem mestu, vendar se jo nadstreši z razširitvijo obstoječe ravne strehe vstopnega trakta. S tem dosežemo oblikovno poenotenje servisnih prostorov ob glavnem vhodu.

Na severnem delu objekta se ne izvaja dodatnega dovoza s ceste. Obstoječe funkcionalne površine se razširi do novo prizidanega vzhodnega trakta. Na temu mestu je oblikovan tudi nov vhod za zaposlene (atrij med obstoječim objektom in novo pozidavo). Dostop za zaposlene je možen tudi preko stopnišča s Kandijske ceste – v izteku prehoda za pešce (lahko je zasnovan kot kontroliran dostop – ograja in vrata). Smotrna bi bila umestitev dodatnega zelenja (dreves) znotraj že obstoječega sistema parkirišča in dovozne ceste s poudarjeno gručasto zasaditvijo dreves ob severnem robu novega trakta.

PROGRAMSKA ZASNOVA

Zasnova prizidanega objekta v celoti sledi programskim usmeritvam:

- program »7.0.0. Zdravstveno varstvo predšolskih otrok in mladine« je umeščen v pritličje
- program »6.0.0. Splošne ambulante« so umeščene v etažo N1 in povezan s splošnimi ambulantami v obstoječem objektu.
- program »8.0.0. Skupni pomožni prostori« je umeščen v klet.
- program »9.0.0. Prostori uprave« je umeščen v etažo N3.

Pri vseh razporeditvah progama so bile v največji možni meri upoštevane zahtevane glede notranjih povezav med posameznimi prostori oziroma programskimi sklopi.

OPIS ZASNOVE PO NADSTROPIJH

KLET

V kletno etažo poleg zahtevanih pomožnih prostorov umeščamo še program centra za krepitev zdravja (CKZ). Prostori centra so naravno osvetljeni iz zahodne in vzhodne strani s skupno vmesno čakalnico/avlo. V del kleti, kjer naravna osvetlitev ni možna, so umeščeni skladišča, arhivi in tehnični prostori. S severne strani je preko novega atrija zasnovan tudi službeni vhod za zaposlene. V neposredni bližini vhoda so predvidene garderobe za zaposlene in umeščeno novo interno stopnišče z dvigalom. Znotraj CKZ je predviden sklop dveh kabinetov fizioterapevta in menimo, da je taka umestitev zaradi bližine obstoječega oddelka za fizioterapijo primerna. Prav tako v neposredno bližino omenjenega sklopa nadomestimo eno fizioterapevtsko ordinacijo iz obstoječega trakta D, katere prostor smo namenili oblikovanju jasnih komunikacij med starim in novim delom. Prostor predavalnice/telovadnice je predviden v skrajnem jugovzhodnem delu novega objekta, kar prostoru zagotovi naravno osvetlitev in smiselno programsko navezavo na garderobe za zaposlene.

PRITLIČJE

Zaradi koncepta nadaljevanja obstoječega hodnika pediatrije v novo prizidavo je bila smotrna tudi manjša preureditev južnega dela trakta D, v katerega umestimo triažo in program za izolacijo. Triaža je umeščena na jugovzhodni vogal obstoječe stavbe, neposredno ob nov ločen vhod v pediatrični oddelek oz. novo prizidavo. Ta pozicija omogoča, da triaža deluje za obstoječi del pediatrije in novi program Zdravstvenega varstva predšolskih otrok in mladine. Nov vhod v pediatrični oddelek je označen s konzolnim previsom novega trakta v nadstropjih. Na temu mestu je umeščen tudi ločen vhod za izolacijo. Ob vhodni avli je umeščeno novo interno stopnišče z dvigalom in sklopom sanitarij za zaposlene. Čeprav je bilo v natečajni nalogi izpostavljeno, da se v novi prizidek ne umešča novega stopnišča, je to potrebno že zaradi zahtev požarne varnosti (večja neto kvadratura posamezne etaže, večje število uporabnikov v vsaki etaži, bolj pregledna in hitrejša evakuacija tudi v primeru potresa ali v drugih izrednih situacijah). Kot izboljšavo predlaganega programa smo predvideli dodatne sanitarije za paciente in previjalnico z dostopom iz glavne avle.

Sama organizacija progama in prostorov znotraj novega trakta je zasnovana po vzoru obstoječih traktov. Osrednja čakalnica in prostori ordinacij so osvetljeni z naravno osvetlitvijo z obeh strani. Severni del lamele je namenjen kurativi, južni pa preventivi. V razmislek predlagamo še dodatno prerazporeditev programa (prikazano v shemah) kjer sta nov vhod in triaža umeščena tako, da fizično ločita nov del od starega dela z namenom, da bi celoten obstoječ trakt D namenili kurativi predšolskih in šolskih otrok, prizidek pa preventivi, s čim se najuspešnejše izognemo mešanju poti bolnih in zdravih otrok.

NADSTROPIJA

Osnovna organizacijska shema vseh nastopnih etaž je zasnovana enotno z sistemom dvojnega hodnika in vmesnih prostorov za servise, komunikacije in skupne prostore. Severni hodnik se navezuje na hodnik obstoječega trakta D – tako ustvarimo horizontalno "avlo" vzhod-zahod. Ta napaja oddelek umeščen ob severni fasadi, logika umeščanja programa se ponovi še v južnem delu prizidka. Ob komunikacijsko jedro so v vseh etažah umeščene sanitarije skladno s programskimi zahtevami posameznega oddelka. Programi se smiselno navezujejo na že obstoječe. Vsi hodniki s čakalnicami so naravno osvetljeni – iztek pogleda v naravo.

1N

Programska zahteva za prvo nadstropje je bila umestitev splošnih ambulant, ki delujejo kot razširitev obstoječega programa trakta D ob novo-zasnovani horizontalni avli. Ob južni glavni hodnik smo umestili Ambulantno obravnavo v okviru centrov za duševno zdravje odraslih (CDZO) na zahod in Skupnostno psihiatrično obravnavo v okviru centrov za duševno zdravje odraslih (SPO) na vzhod. Oddelke, osredotočene na duševno zdravje odraslih, smo umestili ob južno fasado prizidka, saj želimo ustvariti čim bolj prijeten ambient za pacienta. Prostori so naravno osvetljeni in se odpirajo proti krošnjam novo-urejenega drevoreda.

2N

V drugem nadstropju obstoječega objekta so bile izvirno umeščene zasebne ambulante ter oddelek SPO, tretje nadstropje trakta D je bilo namenjeno Razvojni ambulanti. Zaradi obvezujočega umeščanja določenega tipa programa po etažah, v tem primeru prostorov Uprave v tretje nadstropje, predlagamo programsko menjavo drugega in tretjega nadstropja vzhodnega dela obstoječega objekta, ki zadeva minimalne gradbene posege. Združevanje programa iz trakta D v severni del prizidka omogoča kvalitetnejše sodelovanje zaposlenih. Naveden poseg nam omogoča ponovitev programske sheme prvega še v drugem nadstropju in s tem jasne poti okrog zgradbe. Prostor sprejema in socialnega delavca Razvojne ambulante umestimo znotraj trakta D na stičišču starega in novega dela. V južnem delu prizidka smo, ponovno zaradi primerne lege in še nekoliko bolj umirjene narave sosednjega programa, umestili prostore Centra za duševno zdravje otrok in mladostnikov (CDZOM).

3N

Ena izmed obvezujočih zahtev naročnika je bila umestitev prostorov uprave v tretje nadstropje nove prizidave. Naša programska modifikacija Upravo, ki ni direktno navezana na ostale oddelke zdravstvenega doma, povezujemo z obstoječim sklopom zasebnikov in privatnih ambulant, saj se oni lahko po poteku pogodbe menjavajo. Arhiv uprave smo zaradi optimalnejšega oblikovanja umestili v klet, skupaj s sklopom skupnih pomožnih prostorov. V tretjo etažo umestimo en zaprt prostor namenjen priročnemu skladiščenju, v zalivih južnih komunikacij pa zasnujemo sklop omar namenjenih arhiviranju.

POTI UPORABNIKOV

Skladno z natečajno zahtevo se v prizidani del vstopa skozi obstoječi glavni vhod. Dostop iz avle do nove prizidave predlagamo z nadaljevanjem hodnika obstoječega trakta D. Na ta način nadaljujemo obstoječo organizacijo objekta in jasno vzpostavimo novo horizontalno “avlo” v smeri vzhod-zahod. Predlagamo tudi odstranitev elementov fiksne in premične opreme iz avle za njeno boljšo preglednost.

Predlagana zasnova omogoča tudi jasno razmejitev poti zaposlenih in uporabnikov; zaposleni s severa uporabniki iz juga. Nov vhod za zaposlene se tako kot vsi ostali obstoječi vhodi za zaposlene zasnuje s severne strani (znotraj atrija med obstoječim in novim objektom). Za zaposlene je znotraj prizidave zasnovano tudi interno stopnišče z dvigalom. Dostop do dvigala je zasnovan z notranjega stopniščnega podesta kar nakazuje na njegovo interno uporabo. Prizidani objekt ima skladno s projektno nalogo tudi lasten vhod, ki bo v uporabi samo npr. v primeru epidemije. Glede na zasnovo pa se vhod lahko uporablja tudi povsem ločeno – npr. za sistematiko pediatrije (večje skupine) ipd. Ob novem vhodu je zasnovan tudi dodaten ločen vhod za infektivne paciente. Nov vhod je umeščen pod konzolni del nove prizidave. Obstoječi in nov vhod sta oblikovno in pomensko povezana preko novo oblikovne vstopne ploščadi. Hodniki prizidanega dela omogočajo prevoz s preglednimi posteljami v velikosti postelj/nosil iz reševalnega vozila (širina hodnika 2,7m).

SKLADNOST S PROSTORSKIMI AKTI

Ureditveni načrt predvideva L-zasnovo objekta naslednjih gabaritov: Objekt je L oblike, tlorisne dimenzije 35,00 x 10,00 m in 17,00 x 23,00 m. Možno je le odstopanje navzdol. Predlagana rešitev zaradi drugačne razporeditve volumnov ne presega maksimalnih vrednosti določenih stranic gabarita (35m in 23m). Prikazano kot faza A (sprememba OPPN ni potrebna). V primeru približanja volumna bližje Kandijski cesti (dovoljen odmik od cestnega sveta 5m), pa je potrebna dopolnitev OPPN z opisom novih gabaritov. V natečajni nalogi je prikazan končna rešitev z faznostjo (A + A1) ob upoštevanju gradbenih linij in zahtevanih odmikov. Natečajna rešitev (faznost A + A1) minimalno presega faktor zazidanosti (za vrednost 0,02). Po 10. alineji 46.člena odloka; Dovoljena so tudi druga, manjša odstopanja od ostalih rešitev oz. ureditev, ki jih pogojujejo specifične zahteve posameznih dejavnosti, pri čemer pa le-te ne smejo spreminjati koncepta, določenega s tem ureditvenim načrtom. Manjše odstopanje FZ je skladno s tem členom.

GRADBENO - TEHNIČNE REŠITVE

STATIČNA ZASNOVA IN OPIS KONSTRUKCIJSKIH SISTEMOV

Objekt je pravilne pravokotne tlorisne oblike z etažnostjo K + P + 3N in konstrukcijsko ločen od obstoječega objekta. V konstrukcijskem smislu je objekt klasična monolitna armiranobetonska okvirna konstrukcija z vključenimi stenami na poziciji vertikalnih komunikacij. Temeljen je na armiranobetonski temeljni plošči. Etažne plošče so armiranobetonske in predstavljajo togo diafragmo v etažnih ravninah. Armiranobetonska plošča na koti 0,00, ki je projektirana tudi na obtežbo ruševin, je monolitna in debeline 30 cm. Etažne plošče nadstropij so debeline 30 cm in zasnovane kot plošče z votlimi jedri (kot npr. Cobiax), s čimer reduciramo skupno maso konstrukcije in s tem potresne sile. V linijah stebrov so v etažnih ploščah formirane skrite prečke, kar dosežemo z izvedbo polne plošče (brez votlih jeder) v efektivni širini prečke. Nosilci previsnega dela so ojačeni oziroma dodatno naknadno prednapeti. V potresni analizi se upošteva srednja stopnja duktilnosti (M), za omejitev poškodb pa pri kontroli etažnih pomikov kriterij za krhko fasado. Potresni parametri: ag=0.275 g, tip tal C (natančno se opredeli v geološkem poročilu v fazi projekta DGD in PZI), q=2.5, faktor pomembnosti objekta 1,4.

Armiranobetonski elementi so izvedeni iz betona kvalitete C30/37 in mehko armirani z jeklom kvalitete S500B. Jeklo za naknadno napenjanje: fpk/fp0,1k=1860/1670 MPa, nizka stopnja relaksacije, razred 2, ρ1000=max 2,5 % (0,7 fpk). Napenjalni sistem, kot npr. CONA BBR. Zaščitna plast betona znaša 3 cm, s čimer zadostimo zahtevi po požarni odpornosti R90, za elemente v stiku z zemljino pa 4.0 cm. Kletni del je ustrezno hidro-izoliran.

Konstrukcijska zasnova rešuje stik z obstoječo hišo s konzolnim previsom (prizidava je v konstrukcijskem smislu v celoti dilatirana ob obstoječe hiše!). Možna pa je tudi variantna rešitev konstrukcijskega sistema z manjšo rekonstrukcijo obstoječega prizidanega JV vogala, v tem primeru se stik lahko reši brez konzolnega previsa.

ZASNOVA STROJNIH INSTALACIJ

V novi prizidavi je predvideno centralno prisilno (mehansko) prezračevanje vseh prostorov z vgrajenimi elementi za izkoriščanje toplote odpadnega zraka. Prednostna naloga prezračevalnih naprav je vzdrževanje ustrezne kakovosti zraka v ambulantah, delovnih in pomožnih prostorih. V centralnih prezračevalnih napravah je predvideno ogrevanje, hlajenje, razvlaževanje in vlaženje dovedenega zraka. Centralne prezračevalne naprave bodo nameščene na strehi objekta.

Za vir ogrevanja in pripravo sanitarne tople vode se predvidi nov sistem (priklop na obstoječi sitem ni možen). Ogrevanje, hlajenje in priprava sanitarne vode se zagotovi s kombinacijo plinske peči in toplotnih črpalk. Predvidene bodo visoko-temperaturne toplotne črpalke (zrak-voda), ki bodo preko hranilnikov toplote in zalogovnika sanitarne vode zagotavljale ustrezen sitem za ogrevanje in pripravo tople sanitarne vode. Za pregrevanje tople sanitarne vode ter proti-legionelni program ter za dogrevanje ogrevne vode je predviden še plinski kondenzacijski kotel.

Za ogrevanja objekta so glede na namembnost prostorov predvideni ventilatorski konvektorji, v pomožnih prostorih pa radiatorji. Regulacija temperature po posameznih prostorih je predvidena s sobnimi termostati.

Za preprečevanje vdora hladnega zraka v objekt se na glavnih vhodih predvidijo toplo-zračne zavese.

Predvidena je dodatna priključitev na javno kanalizacijo. Kanalizacija meteorne vode v objektu je vodena ločeno od kanalizacije fekalne in odpadne kanalizacije.

ZASNOVA ELEKTRIČNIH INSTALACIJ

Za potrebe napajanja celotnega objekta z električno energijo je predviden priklop na obstoječo razvodno elektro omarico v kleti objekta. Za zanesljivejše delovanje in zagotavljanju kvalitetnega električnega napajanja nujnim porabnikom je predvidena njihova priključitev na vir neprekinjenega napajanja (UPS) ustrezne moči in časovne avtonomije. V objektu je v skladu s predpisi predvideno izenačevanje potencialov. Glavna ozemljitvena zbiralnica (GIP) je nameščena v NN prostoru. Splošna razsvetljava vseh prostorov je predvidena s sodobnimi LED svetilkami raznih izvedb z DALI elektronskimi napajalniki. Vsa svetila bodo preko odgovarjajočih vmesnikov povezana na sistem upravljanja (kot npr. KNX/EIB). Objekt je skladno s predpisi in študijo požarne varnosti opremljen z varnostno razsvetljavo.

V sklopu energetskega napajanja je na del strehe objekta možna postavitve mikro sončne elektrarne moči cca. 30kWp. Elektrarna bo predvidena za lastno napajanje, oziroma skladno z veljavnimi pogoji elektro distribucije ob izvedbi. Predvidena je popolna zaščita objekta z avtomatskimi javljalniki požara in ročnimi javljalniki, protivoltni sistem, sistem pristopa in videonadzora.

ZASNOVA POŽARNE VARNOSTI

Stavba je projektirana na način, da se z zadostnimi odmiki in ustrezno izvedenim fasadnim ovojem preprečuje prenos požara na sosednje stavbe in parcele. Med prizidavo in obstoječo stavbo (nižji kletni in pritlični del h=6,6m) je zagotovljen ustrezen odmik za preprečen prenos širjenja požara med stavbami (5,3m). Stik novega volumna in obstoječega volumna v nadstropjih se na vogalu rešuje s pasom požarno odporne fasade. Predvidena je umestitev dodatnega požarnega stopnišča v prizidavi in razbremenitev obstoječih požarnih poti. Za evakuacijo mobilno oviranih oseb je predvideno dvigalo, ki je umeščeno v požarni sektor stopnišča. Nova prizidava je zasnovana kot svoj požarni sektor z novim požarnim jedrom. Predvideno je, da bo vsaka etaža požarno ločena. Nosilna konstrukcija bo požarno odporna za čas 60 minut. V stavbi so nameščeni naslednji sistemi aktivne požarne zaščite:

- avtomatski sistem javljanja požara v smislu popolne zaščite skupaj z alarmiranjem
- varnostna razsvetljava na evakuacijskih poteh
- oddimljanje na stopniščih
- notranje hidrantno omrežje

Intervencijske poti se ne spreminjajo oziroma se podaljšajo vzdolž prizidave. Tako jasna komunikacijska shema pacienta nedvoumno usmerja proti želenem oddelku, oz. proti izhodom na prosto

prikaz površin

PREGLED TLRISNIH POVRŠIN - PRIZIDAVA ZDRAVSTVENEGA DOMA NOVO MESTO

Izpolnjujejo se polja, obarvana z modro barvo. Opombe se vpisuje v polja, ki so obarvana z zeleno barvo. Z rumeno barvo so označeni podatki, ki se izračunajo avtomatsko.

Faktor izrabe gradbene parcele (FI) je razmerje med bruto tlorisno površino stavbe in celotno površino gradbene parcele, pri čemer je bruto tlorisna površina stavbe skupna površina vseh polnih etaž stavbe. V izračunu FI se upošteva skupna bruto površina vseh stavb na gradbeni parceli.

Faktor zazidanosti gradbene parcele (FZ) je razmerje med površino fundusa stavbe in celotno površino gradbene parcele. V izračunu FZ se upošteva skupna površina fundusov vseh stavb na gradbeni parceli.

Fundus stavbe je navpična projekcija najbolj izpostavljenih nadzemnih delov stavbe. Za obstoječe stavbe se fundus povzame po geodetskem načrtu.

ŠIFRA NATEČAJNEGA ELABORATA

LEGENDA

PODATEK VPIŠE NATEČAJNIK

KONTROLNI FAKTOR

PODATEK SE IZRAČUNA AVTOMATIČNO

OPOMBO VPIŠE NATEČAJNIK

1. PODATKI O PROJEKTU

ŠIFRA NATEČAJNEGA ELABORATA

2. POVRŠINE in FAKTOR ZAZIDANOSTI

	NATEČAJNA NALOGA	NATEČAJNA NALOGA	NATEČAJNA NALOGA	NATEČAJNA REŠITEV	NATEČAJNA REŠITEV	NATEČAJNA REŠITEV	NATEČAJNA REŠITEV
	OBSTOJEČI OBJEKT POVRŠINA	PRIZIDAVA PRIPOROČENA POVRŠINA	SKUPNO POVRŠINA	POVRŠINA PRIZIDAVE	SKUPNO OBSTOJEČE IN NOVOGRADNJA - PRIZIDAVA	RAZLIKA MED NATEČAJNO NALOGO IN REŠITVIJO	OPOMBE
NETO TLRISNA POVRŠINA	8.065,0 m ²	2.666,1 m ²	10.731,1 m ²	3.115,3 m ²	11.180,3 m ²	449,2 m ²	Del NTP je v obstoječem objektu (ni zajeto v BTP)
BRUTO TLRISNA POVRŠINA	8.915,0 m ²	3.350,0 m ²	12.265,0 m ²	3.654,3 m ²	12.569,3 m ²	304,3 m ²	Del NTP je v obstoječem objektu (ni zajeto v BTP)
FUNDUS STAVB	2.300,0 m ²	672,0 m ²	2.972,0 m ²	774,7 m ²	3.074,7 m ²	102,7 m ²	Zazidanost obstoječega fundusa znaša 2.379,6 m ² (!)
VELIKOST NATEČAJNEGA OBMOČJA	7.351,5 m ²						
FAKTOR ZAZIDANOSTI (FZ): NAJVEČ 0,4			0,40		0,42		
FAKTOR IZRABE (FI): DO 2,00			1,67		1,71		

3. ZUNANJE UREDITVE

	NATEČAJNA REŠITEV	RAZLIKA	OPOMBE
zeleno površine	1.371,8 m ²	1.371,8 m ²	opomba vpiše natečajnik
prometne površine	1.622,8 m ²	1.622,8 m ²	opomba vpiše natečajnik
tlakovane površine	1.282,3 m ²	1.282,3 m ²	opomba vpiše natečajnik
zunanje površine skupaj	4.277,0 m ²	4.277,0 m ²	opomba vpiše natečajnik
zazidane površine	3.074,6 m ²		
skupaj (vsota mora biti enaka velikosti natečajnega območja)	11.628,5 m ²		
FAKTOR ZELENIH POVRŠIN (min 20 %)	0,19		ZELENE POVRŠINE / CELOTNO OBMOČJE !

*opomba - tabela vsebuje popravek formule za izračun faktorja zelenih površin

prikaz površin

SKUPAJ NTP						
skupaj NTP prostorov	2.223,1	m ²	2.527,4	m ²	304,3	m ²
skupaj NTP komunikacije	443,0	m ²	512,9	m ²	69,9	m ²
skupaj NTP prostorov + komunikacije	2.666,1	m ²	3.040,3	m ²	374,2	m ²
skupaj BTP	3.360,0	m ²	3.579,3	m ²	219,3	m ²
faktor NTP / NTP komunikacije	0,20		0,2			
10.0.0. PROSTORI ZA INŠTALCIJE						
10.0.0. prostori za inštalacije in inštalacijski jaški - ocenjena površina	290,0	m ²	148,0	m ²	-142,0	m ²
skupaj NTP prostorov 10.0.0. =	290,0	m ²	148,0	m ²	-142,0	m ²

DODATNI PROSTORI NA PREDLOG NATEČAJNIKA - NEOBVEZNO

ŠT. PROSTORA	ETAŽA	IME PROSTORA, KI POMENI IZBOLJŠAVO	NTP POVRŠINA		OPOMBA
11.2.0.	K	Kabinet fizioterapevta 3	0,0	m ² 19,4	Nadomeščanje prostora ob predelavi trakta D
	VSE	OSTALO - GLEJ TABELO	0,0	m ² 55,6	Pomožni in sanitarni prostori, glej tabelo
			0,0	m ²	
		skupaj dodatni prostori	0,0	m ² 75,0	
		Skupaj BTP dodatnih prostorov		75,0	m ²

SKUPAJ VSI PROSTORI IN DODATNI PROSTORI

m ²						
skupaj NTP prostorov z dodatnimi prostori	2.223,1	m ²	2.602,4	m ²	379,3	m ²
skupaj NTP prostorov z dodatnimi prostori + komunikacije	2.666,1	m ²	3.115,3	m ²	449,2	m ²
skupaj BTP z dodatnimi prostori			3.654,3	m ²	3.654,3	m ²

ŠT PROSTORA	ETAŽA	PROSTOR	NATEČAJNA NA NATEČAJNA REŠITEV		ODSTOPANJE	OPOMBE
ŠIFRA	ETAŽA	PROSTOR	NTP	m ²	m ² površina	m ² natečajnik izpolni po potrebi
1.0.0.		RAZVOJNA AMBULANTA				
2.0.0.		MLADOSTNIKOV - CDZOM				
3.0.0.		AMBULANTNA OBRAVNAVA V OKVIRU				
4.0.0.		SKUPNOSTNA PSIHIATRIČNA OBRAVNAVA V				
5.0.0.		CENTER ZA KREPITEV ZDRAVJA (CENTER ZA				
6.0.0.		SPLOŠNE AMBULANTE <i>Opomba: Splošne ambulante je treba načrtovati v sklopu splošnih ambulant v obstoječem objektu!</i>				
7.0.0.		ZDRAVSTVENO VARSTVO PREDŠOLSkih OTROK IN MLADINE				
8.0.0.		SKUPNI POMOŽNI PROSTORI				
9.0.0.		PROSTORI UPRAVE <i>(uprava se preseli iz obstoječega dela v prizidek)</i>				

10.0.0. PROSTORI ZA INŠTALCIJE

10.1.0.	K	Instalacijski jašek	2,0	m ²	
10.2.0.	K	Instalacijski jašek	1,4	m ²	
10.3.0.	P	Instalacijski jašek	2,0	m ²	
10.4.0.	P	Instalacijski jašek	1,4	m ²	
10.5.0.	1N	Instalacijski jašek	2,0	m ²	
10.6.0.	2N	Instalacijski jašek	2,0	m ²	
10.7.0.	3N	Instalacijski jašek	2,0	m ²	
10.8.0.	4S	Instalacijski jašek	2,0	m ²	
10.7.0.	3N	Instalacijski jašek	2,0	m ²	
10.8.0.	4S	Instalacijski jašek	2,0	m ²	
10.9.0.	K	Strojnica	39,8	m ²	
10.10.0.	4S	Klimat	38,2	m ²	
10.10.0.	4S	Tehnični prostor	51,2	m ²	
		skupaj prostori za inštalacije	148,0	m ²	

11.0.0. DODATNI PROSTORI NA PREDLOG NATEČAJNIKA

11.1.0.	K	Kabinet fizioterapevta 3	19,4	m ²	
11.2.0.	K	Priročno skladišče	7,2	m ²	
11.3.0.	K	Previjalnica	2,2	m ²	
11.4.0.	K	Predprostor z umivalniki	8,2	m ²	
11.5.0.	K	WC zaposleni	7,7	m ²	
11.6.0.	P	WC zaposleni	7,7	m ²	
11.7.0.	3N	WC zaposleni	7,7	m ²	
11.8.0.	K	Čistila	4,9	m ²	
11.9.0.	1N	Čajna kuhinja	10,0	m ²	
		skupaj dodatni prostori	75,0	m ²	
		Skupaj BTP dodatnih prostorov	75,0	m ²	

12.0.0. KOMUNIKACIJE

12.1.0.	K	Stopnišče	15,6	m ²	
12.2.0.	P	Stopnišče	15,6	m ²	
12.3.0.	1N	Stopnišče	15,6	m ²	
12.4.0.	2N	Stopnišče	15,6	m ²	
12.5.0.	3N	Stopnišče	15,6	m ²	
12.6.0.	4S	Stopnišče	15,6	m ²	
12.7.0.	K	Hodnik	21,0	m ²	
12.8.0.	K	Vetrolov (klet)	6,9	m ²	
12.9.0.	K	Komunikacije	68,6	m ²	
12.11.0.	P	Komunikacije	37,3	m ²	
12.14.0.	1N	Komunikacije	80,3	m ²	
12.15.0.	2N	Komunikacije	80,3	m ²	
12.16.0.	3N	Komunikacije	124,9	m ²	
		skupaj komunikacije	512,9	m ²	

ocena investicije

VREDNOST INVESTICIJE - PRIZIDAVA ZDRAVSTVENEGA DOMA NOVO MESTO

Izpolnjujejo se polja, obarvana z modro barvo. Opombe se vpisuje v polja, ki so obarvana svetlo zeleno barvo. Z rumeno barvo so označeni podatki za obstoječi objekt.

ŠIFRA NATEČAJNEGA ELABORATA

LEGENDA

PODATEK VPIŠE NATEČAJNIK

PODATEK SE IZRAČUNA AVTOMATIČNO

OPOMBO VPIŠE NATEČAJNIK

VRSTA DEL	NATEČAJNA NALOGA OCENJENA VREDNOST DEL (brez DDV)	NATEČAJNA REŠITEV POVRŠINA (m ²)	NATEČAJNA REŠITEV €/m ²	NATEČAJNA REŠITEV OCENJENA VREDNOST DEL SKUPAJ (brez DDV)	OPOMBE (izpolniti po potrebi)	ODSTOPANJE
rekonstrukcija obstoječega objekta		619,4 m ²	500,00 €	309.700,00 €	opombo vpiše natečajnik	
novogradnja in/ali prizidava		3.579,3 m ²	2.000,00 €	7.158.600,00 €	opombo vpiše natečajnik	
zunanja ureditev		879,9 m ²	300,00 €	263.970,00 €	opombo vpiše natečajnik	
ocena stroška prestatitve komunalnih vodov				96.000,00 €	opombo vpiše natečajnik	
skupaj	6.700.000,00 €			7.828.270,00 €		1.128.270,00 €
skupaj brez DDV	6.700.000,00 €			7.828.270,00 €		1.128.270,00 €
DDV 22%	1.474.000,00 €			1.722.219,40 €		248.219,40 €
skupaj z DDV	8.174.000,00 €			9.550.489,40 €		1.376.489,40 €

ponudba

Skupna ponudbena cena celotne projektne dokumentacije:

815.240,00 EUR brez DDV