

Prizidava Zdravstvenega doma
Novo mesto
BC408



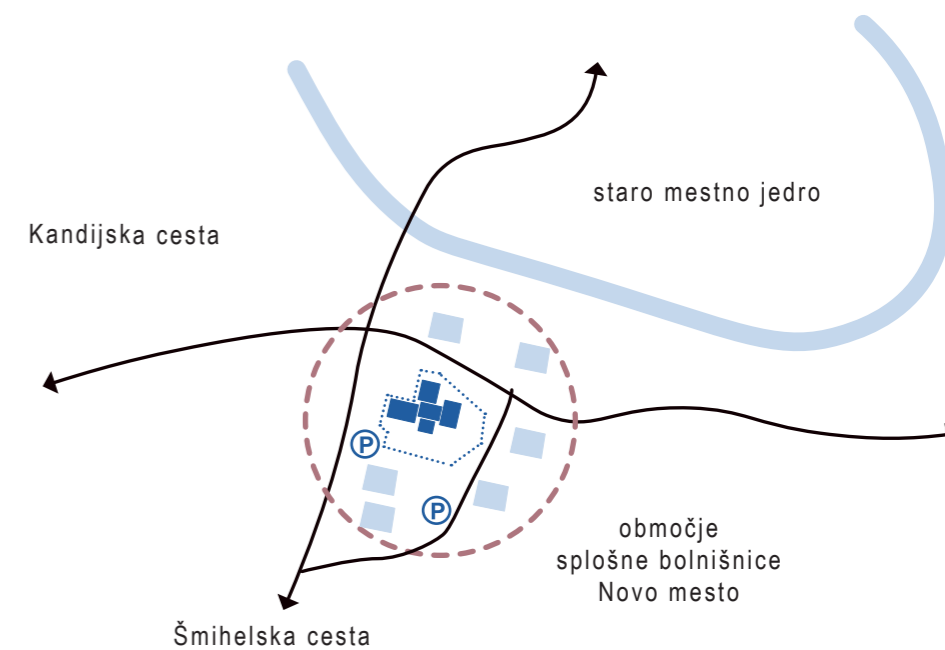
Kontekst

Natečajna naloga obravnava prizidavo ZD Novo mesto z ureditvijo odprtih površin natečajnega območja. V obstoječi stavbi ima sedež javni zdravstveni zavod, ki pokriva primarno zdravstveno dejavnost na območju osmih občin.

V prizidavi so predvideni prostori sedmih oddelkov. Center za krepitev zdravja, za duševno zdravje otrok in mladostnikov, za zgodnjo obravnavo otrok, za duševno zdravje odraslih, skupnostne psihiatrične obravnave in razvojne ambulante.

Natečajno območje leži na območju, ki ga ureja Ureditveni načrt Zdravstveni kompleks Novo mesto. Umeščeno je v bližini regionalnega središča, na desnem bregu reke Krke, na območju Kandije, južno od starega jedra Novega mesta, v okviru zdravstvenega kompleksa Novo mesto. Nahaja se v bližini Splošne bolnišnice Novo mesto, med Kandijsko in Šmihelsko cesta.

Celotno natečajno območje služi obstoječemu zdravstvenemu domu. Terasasto urejen teren natečajnega območja pada od juga proti severu in od zahoda proti vzhodu. Prostor za prizidavo je predviden na zelenih površinah vzhodno od obstoječega objekta ZD Novo mesto. Na južni strani poteka tlakovana klančina, povezava stare in nove Šmihelske ceste.



Koncept

Natečajna rešitev predvideva rušitev zadnjega rastra obstoječega vzhodnega trakta. Gre za obstoječ dvoetažni prizidek, katerega izgradnja ni bila predvidena v originalnih načrtih, prav tako ne premore kvalitet osnovnih stavbnih volumnov in je v kontekstu celotne stavbne mase zanemarljiva.

Ohranitev obstoječega prizidka je vprašljiva tudi iz popolnoma racionalnega vidika, saj glede na faktor zazidanosti predstavlja neracionalno izrabo omejenega prostora. Rušitev obstoječe dvoetažne prizidave omogoča vzpostavitev jasnega dialoga med obstoječim zdravstvenim domom in novim prizidkom ter je zato ocenjena kot ključna za vzpostavitev kvalitetne natečajne rešitve.

Zasnova podaja sodobno arhitekturno rešitev, ki upošteva specifične natečajnega območja in ustvarja spoštljiv spoj med starim in novim. Pri umeščanju objekta v prostor ključen dejavnik predstavlja obstoječ objekt ZD s prepoznavno členjenostjo terasaste volumenske zasnove, poudarjene s horizontalnimi pasovi na fasadah. Nič manj pomembna nista razgibanost topografije in relativna omejenost možnosti pozidave, glede na zahtevan program.

Projekt nove prizidave predstavljajo trije programski volumni - lamele. Ključen element zaznave prizidave kot neodtujljivega dela celote predstavlja stik, pri katerem prva lamela postane del obstoječega vzhodnega trakta. Preostali dve lameli sta od prve ločeni z atrijema, ki postaneta prepoznaven del celotne ureditve območja zdravstvenega kompleksa. Princip zasnove z atriji moč prepoznati v arhitekturi Splošne bolnišnice NM v neposredni bližini natečajnega območja.

Členjenost predvidenega volumna reinterpretira členjenost obstoječe stavbne mase. Orientacija novih volumnov omogoča najboljši izkoristek prostora in vzpostavlja najbolj optimalne pogoje vsem programskim sklopom. Volumni so umeščeni pravokotno na os, ki jo vzpostavljajo peš povezava čez natečajno območje, Kandijska cesta in interna komunikacijska os objekta. Zasnova volumnov je jasna in berljiva, lamele se na severni strani dolžinsko prilagajajo odklikom, ki jih zahtevajo varovalni pasovi cestišč. Zamiki pripomorejo pri naravni osvetlitvi ter omogočajo vedute v smeri SV. Višinski gabariti so skladni z obstoječim objektom, oziroma so mu podrejeni.

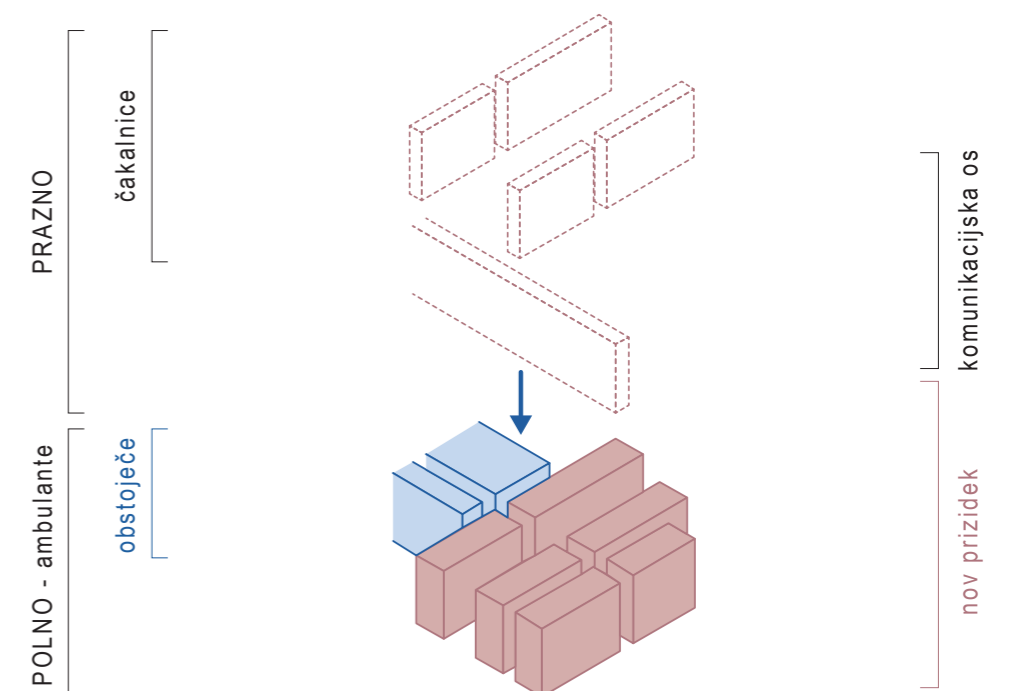


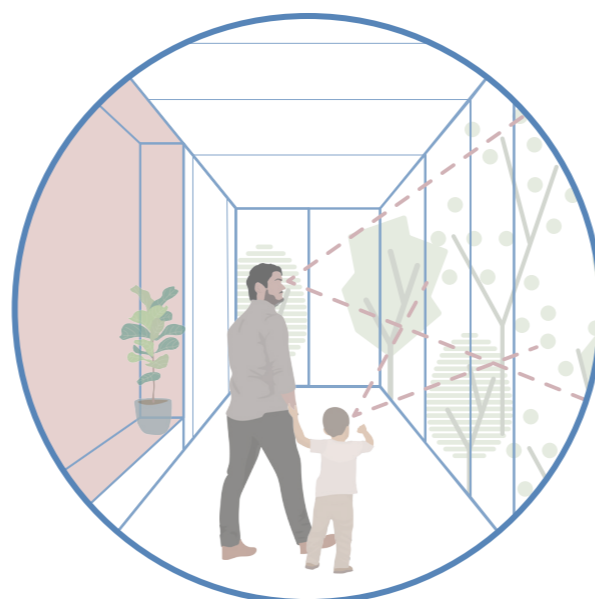
Arhitekturna zasnova

Obstoječa stavba ima štiri podkletene trinadstropne trakte. Postavljeni so v križno obliko z vzdolžno osjo v smeri vzhod–zahod. V osrednjem traktu so stopnišče, dvigala, sanitarni, tehnični in servisni prostori. V pritlični etaži osrednjega trakta iz fasadne ravnine izmika paviljonsko oblikovan glavni vhod. Volumni traktov so členjeni in se stopničasto znižujejo proti prostoru reke Krke. Fasadne površine gradijo vodoravni pasovi steklenih površin in parapetov obloženih z rumenimi poliestrskimi ploščami. Polni deli in vertikale med okni so bili prvotno ometani in pobarvani z rjavo barvo.

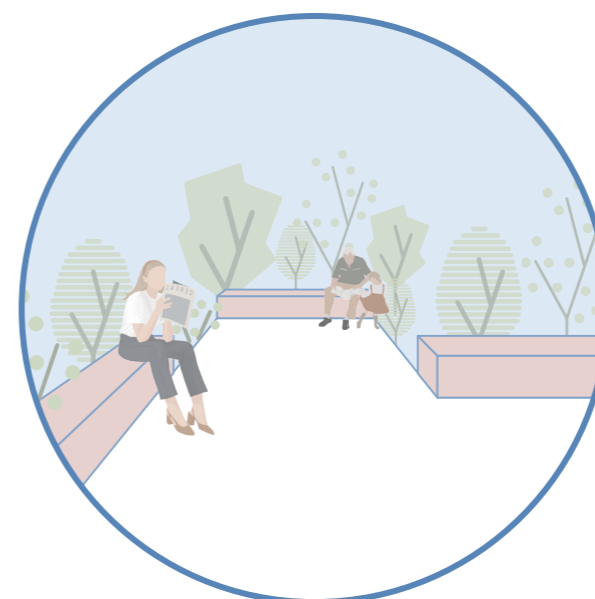
Eden ključnih elementov nove prizidave predstavlja stik med novim in starim. Stik v smislu zaznavne objekta kot celote, stik v smislu spoštljivega odgovora na obstoječo stavbo, ter stik v smislu jasnosti komunikacijskih poti.

V komunikacijski lameli, vstavljeni med programske volumne se vzpostavljajo različni ambientni. Zalivi, reinterpretacija načina stikanja traktov obstoječega objekta zdravstvenega doma, razsvetljujejo komunikacije in čakalnice, ter okvirjajo poglede na okoliške vedute. Atrija predstavljata vmesni prostor med volumnoma in sta med seboj predeljena s stopniščem ter glavno komunikacijsko osjo. Omogočata optimalno naravno osvetlitev delovnih prostorov in glavnega komunikacijskega jedra. Atrija prav tako omogočata enakovredne svetlobne pogoje vsem programom, tudi tistim v kleti. Z namenom racionalne izrabe prostora so prostori čakalnic sočasno koriščeni kot sekundarne komunikacijske osi, osvetljene z naravno svetlobo. Čakalnice so definirane z lesenimi klopmi v nišah, iz katerih se odpirajo pogledi navzven.

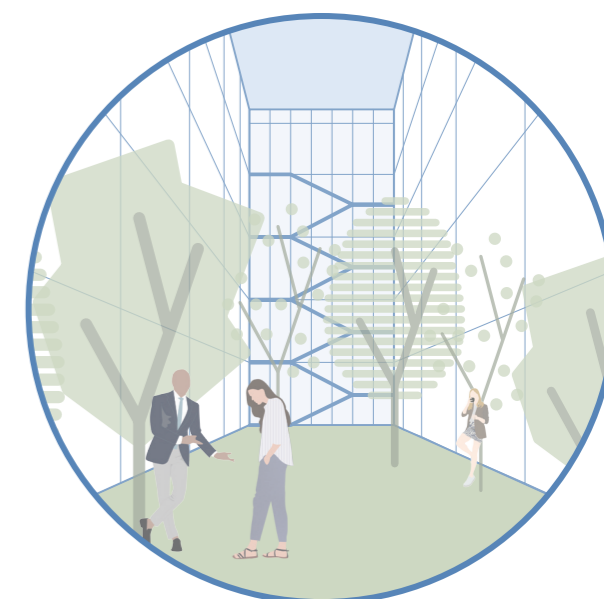




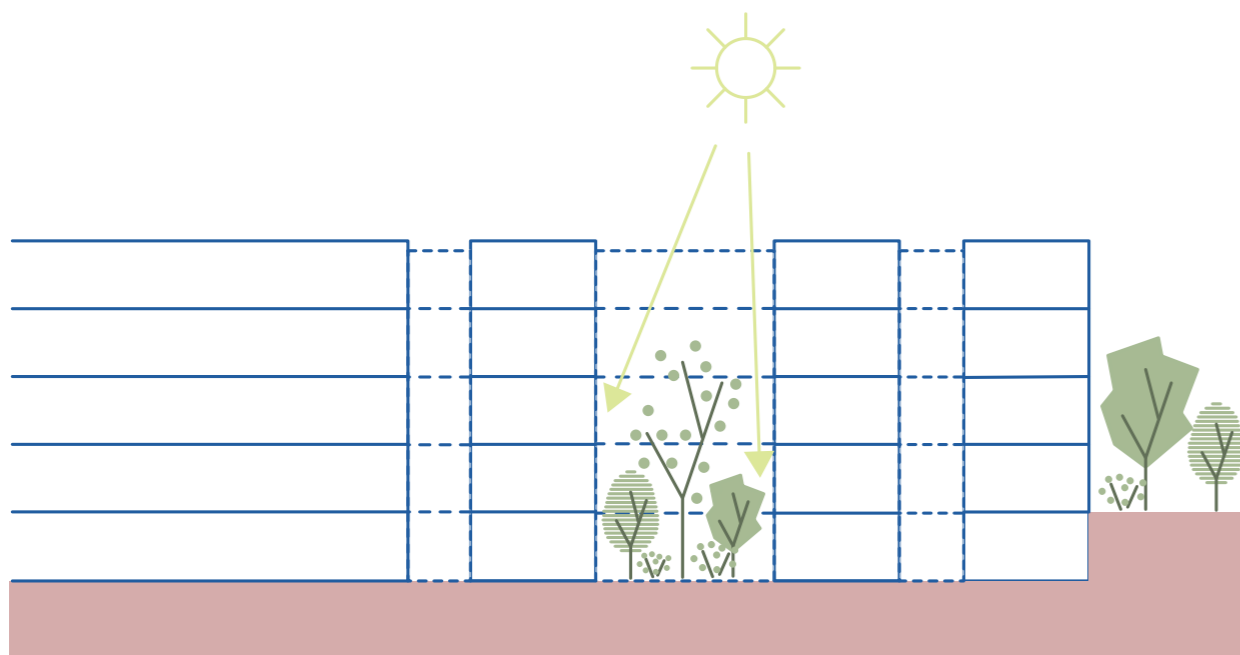
čakalnica



terasa



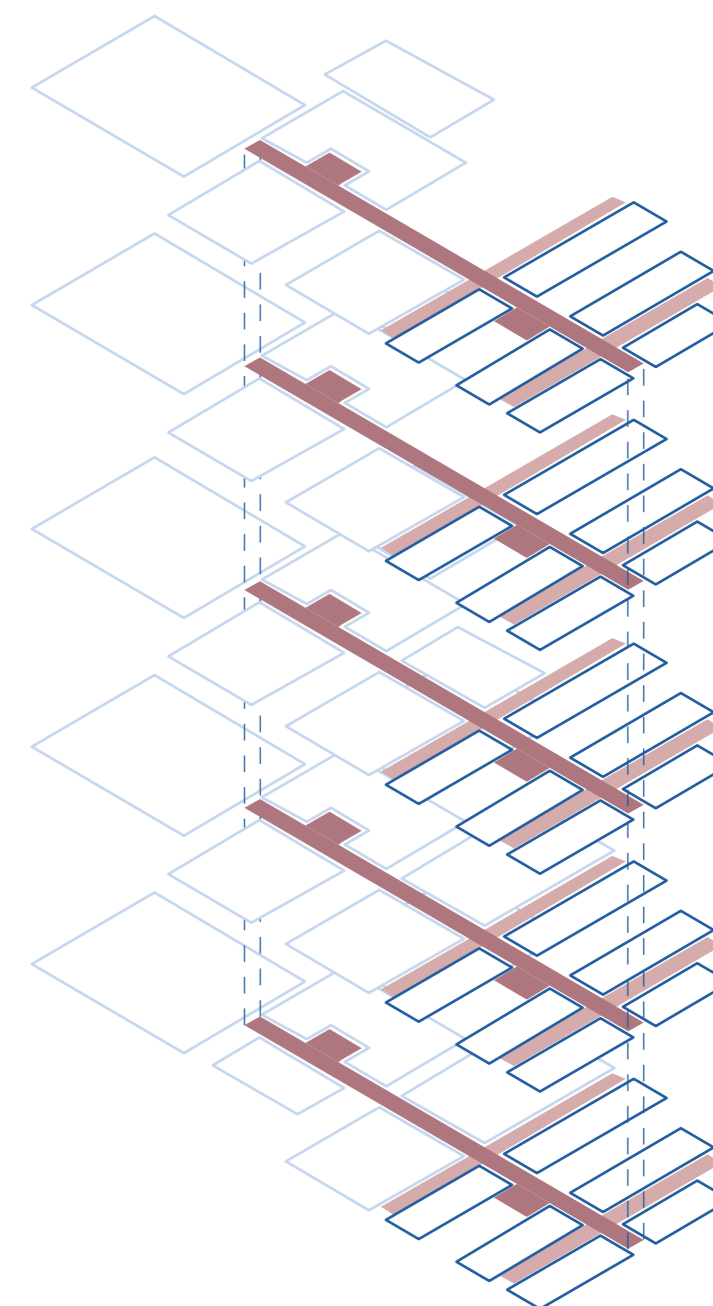
atrij

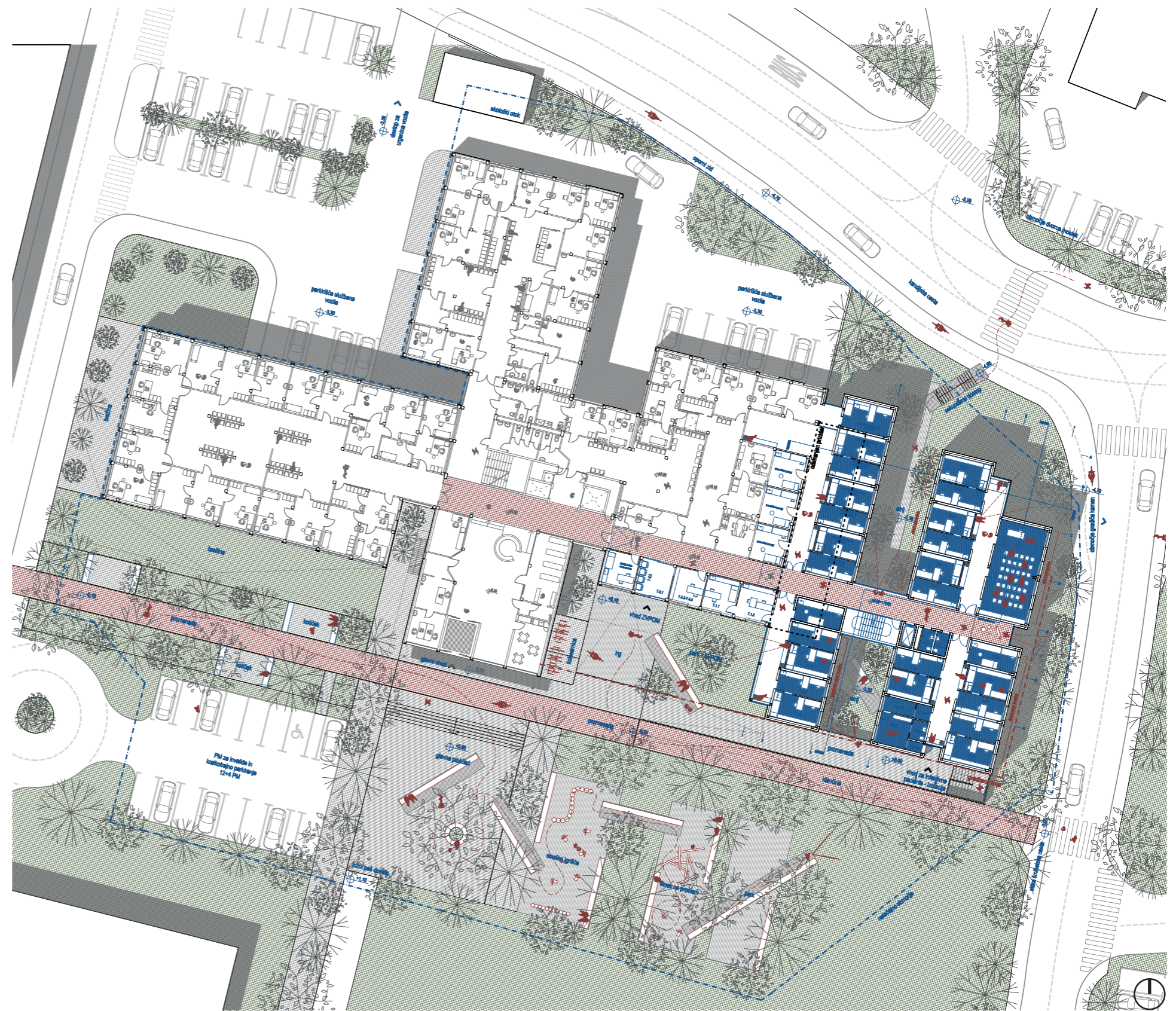


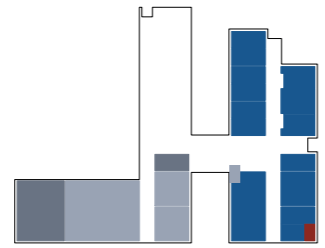
Komunikacije

Projekt predvidi glavno komunikacijsko os na katero se pripenjajo programski volumni, obstoječi in novi. Preko glavne komunikacijske osi se povezujejo stara in nova vertikalna komunikacija, ki vzpostavljata krožno pot po zdravstvenem domu. Na račun členjenosti volumna so hodniki v novi prizidavi zaznavno kratki in doživljajsko pestri.

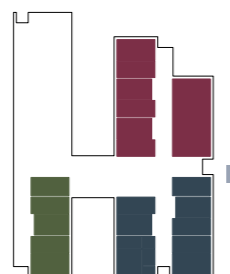
Vezano na zahteve natečajne naloge je celoten program dostopen preko obstoječega glavnega vhoda in obstoječega vhoda v varstvo otrok in mladine. Dopolnitev dostopov v novem prizidku predstavljata vhod za infektivne paciente v pritličju vzhodne lamele in vhod za zaposlene v kleti.



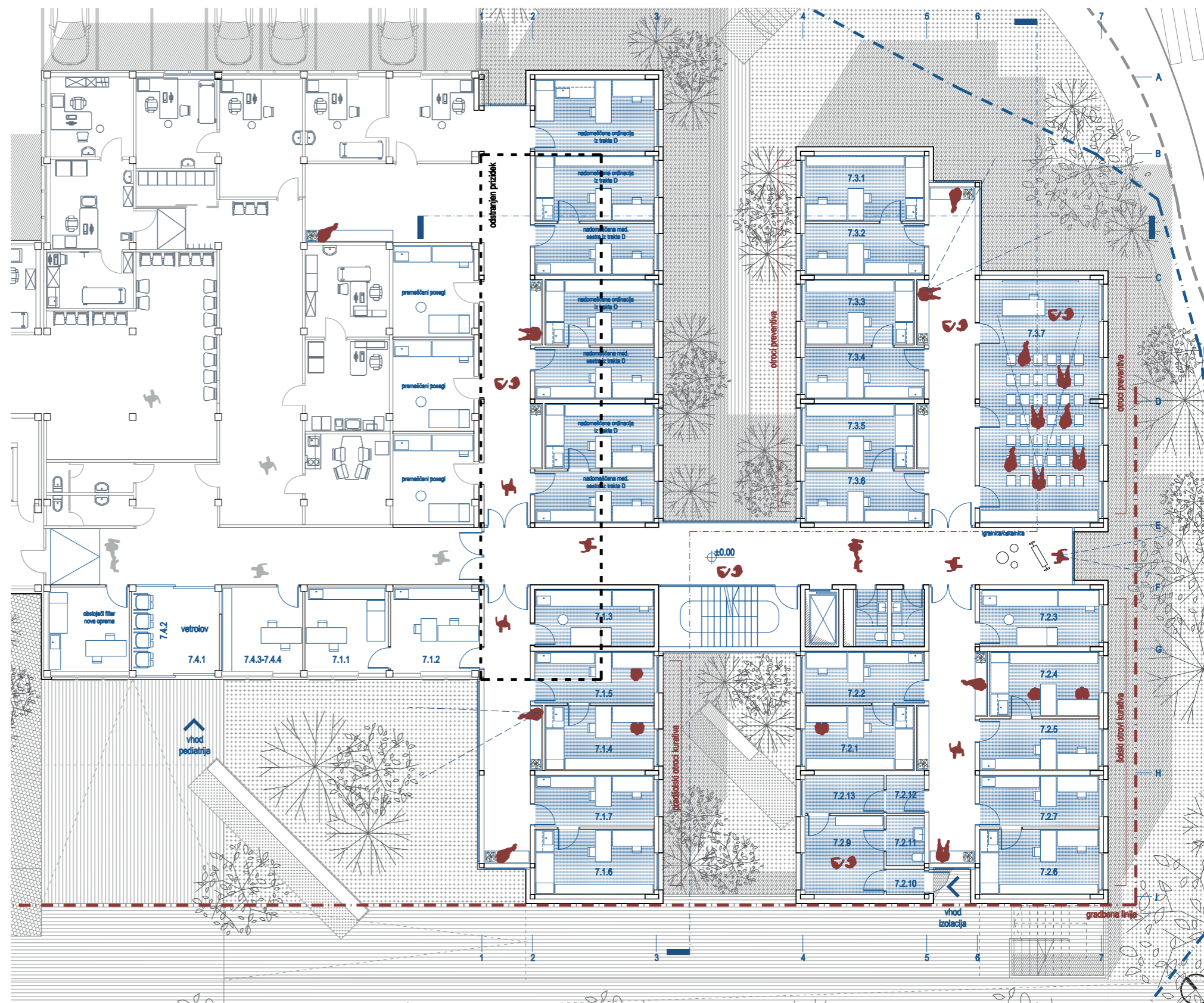


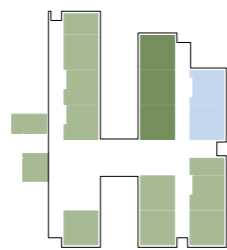


 center za krepitev zdravja	
5.1.0. čakalnica	43,0 m ²
5.2.0. vodja centra	13,8 m ²
5.3.0. prostor za izvajanje meritev	17,7 m ²
5.4.0. ZV otrok in mladostnikov	13,8 m ²
5.5.0. program svetovanja zdravja	13,8 m ²
5.6.0. program svetovanja zdravja	13,8 m ²
5.7.0. kabinet fizioterapevta	18,6 m ²
5.8.0. kabinet fizioterapevta	18,6 m ²
5.9.0. kabinet dipl. psihologa	13,8 m ²
5.10.0. kabinet dipl. psihologa	13,8 m ²
5.11.0. predavalnica	57,3 m ²
5.12.0. garderoba in wc - obiskovalci	13,5 m ²
5.13.0. wc pacienti M	4,4 m ²
5.14.0. wc pacienti Ž	4,4 m ²
5.15.0. demo kuhinja	28,0 m ²
5.16.0. arhiv	13,8 m ²
 pomožni prostori	
8.1.1. garderobe - osebje Ž	27,0 m ²
8.1.2. garderobe - osebje M	27,0 m ²
8.2.0. dvigalo	4,1 m ²
8.3.0. skladišče	25,0 m ²
8.4.0. arhiv	100,0 m ²
9.24.0. tehnični prostor	4,1 m ²
 10.0.0. inštalacije	290,0 m ²



■ predšolski otroci - kurativa	
7.1.1. ordinacija	14,0 m ²
7.1.2. medicinska sestra	14,7 m ²
7.1.3. prostor za posege	13,5 m ²
7.1.4. ordinacija	14,1 m ²
7.1.5. medicinska sestra	12,2 m ²
7.1.6. ordinacija	15,4 m ²
7.1.7. medicinska sestra	12,2 m ²
7.1.8. čakalnica	16,0 m ²
■ šolski otroci - kurativa	
7.2.1. ordinacija	14,1 m ²
7.2.2. medicinska sestra	12,2 m ²
7.2.3. prostor za posege	13,5 m ²
7.2.4. ordinacija	14,1 m ²
7.2.5. medicinska sestra	12,2 m ²
7.2.6. ordinacija	15,4 m ²
7.2.7. medicinska sestra	12,2 m ²
7.2.8. čakalnica	17,4 m ²
■ izolacija	
7.2.9. izolacija - šolski otroci	12,2 m ²
7.2.10. predprostor	1,9 m ²
7.2.11. wc	3,4 m ²
7.2.12. filter	2,9 m ²
7.2.13. dezinfekcija	6,0 m ²
■ otroci - preventiva	
7.3.1. ordinacija	15,4 m ²
7.3.2. medicinska sestra	12,2 m ²
7.3.3. prostor za posege	14,1 m ²
7.3.4. ordinacija	12,2 m ²
7.3.5. medicinska sestra	14,1 m ²
7.3.6. ordinacija	12,2 m ²
7.3.7. medicinska sestra	57,3 m ²
7.3.8. čakalnica	33,9 m ²
vhod in sprejem	
7.4.1. vetrolov	6,0 m ²
7.4.2. prostor za vozičke	12,0 m ²
7.4.3. sprejem	12,0 m ²
7.4.4. triaža	14,0 m ²





ambulantna obravnava v okviru centrov za duševno zdravje odraslih

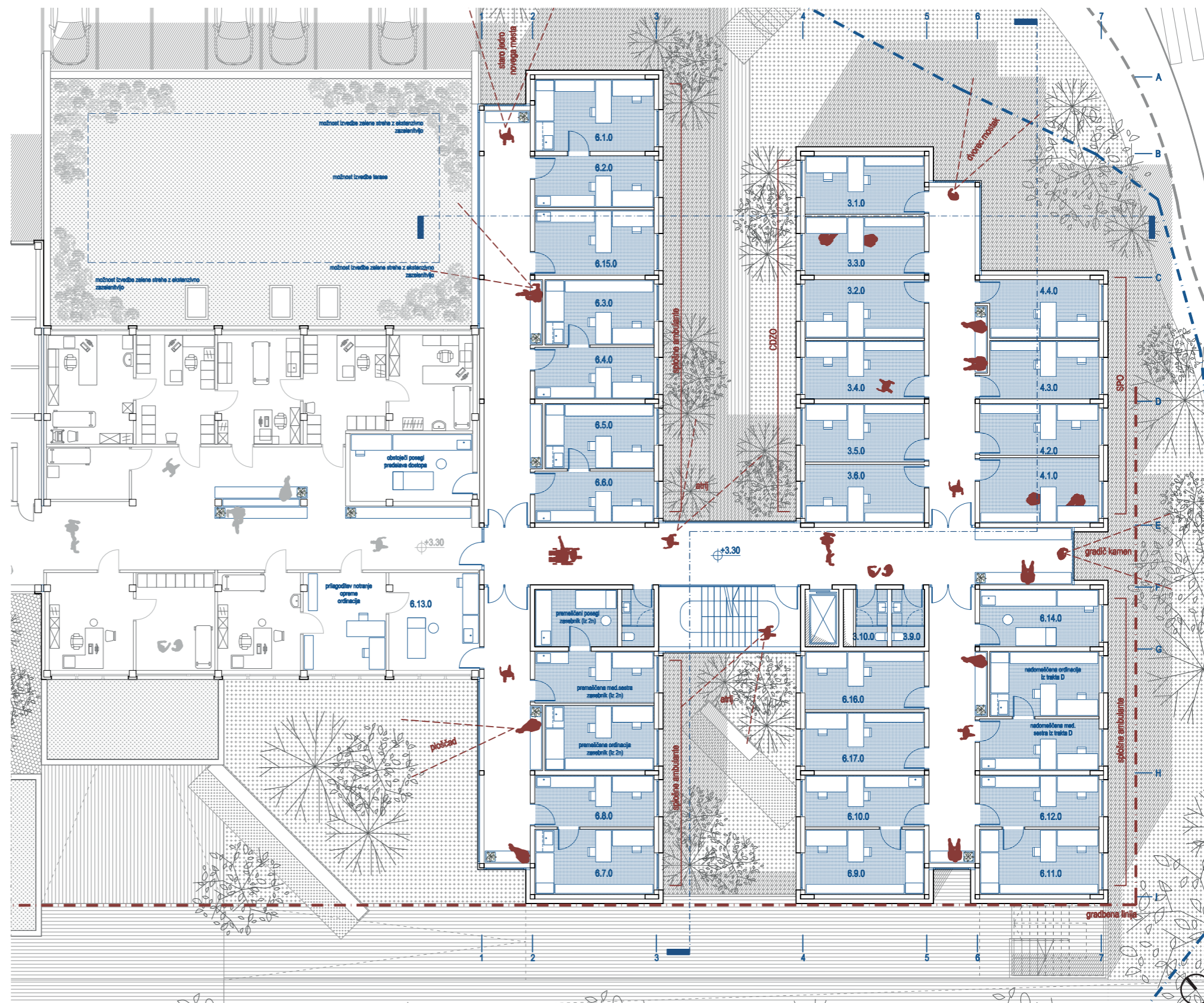
3.1.0. zdravnik specialist psihiatrije	13,8 m ²
3.2.0. specialist klinične psihologije	13,8 m ²
3.3.0. specialist klinične psihologije	13,8 m ²
3.4.0. psiholog	13,8 m ²
3.5.0. socialni delavec	13,8 m ²
3.6.0. medicinska sestra	13,8 m ²
3.7.0. čakalnica	17,9 m ²
3.8.0. wc - osebje M/Ž	3,7 m ²
3.9.0. wc - pacienti Ž	4,4 m ²
3.10.0. wc - pacienti M	4,4 m ²

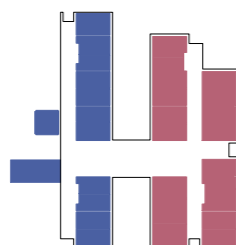
skupnostna psihiatrična obravnava v okviru centrov za duševno zdravje odraslih

4.1.0. diplomirani delovni terapevt	15,4 m ²
4.2.0. medicinska sestra	12,2 m ²
4.3.0. medicinska sestra	13,8 m ²
4.4.0. medicinska sestra	13,8 m ²
4.5.0. čakalnica	17,8 m ²

splošne ambulante

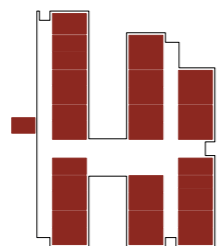
6.1.0. splošna ambulanta	16,9 m ²
6.2.0. medicinska sestra	12,2 m ²
6.3.0. splošna ambulanta	14,1 m ²
6.4.0. medicinska sestra	12,2 m ²
6.5.0. splošna ambulanta	14,1 m ²
6.6.0. medicinska sestra	12,2 m ²
6.7.0. splošna ambulanta	15,4 m ²
6.8.0. medicinska sestra	12,2 m ²
6.9.0. splošna ambulanta	15,4 m ²
6.10.0. medicinska sestra	12,2 m ²
6.11.0. splošna ambulanta	15,4 m ²
6.12.0. medicinska sestra	12,2 m ²
6.13.0. prostor za posege	17,4 m ²
6.14.0. prostor za posege	13,5 m ²
6.15.0. referenčna ambulanta	15,4 m ²
6.16.0. referenčna ambulanta	13,8 m ²
6.17.0. referenčna ambulanta	13,8 m ²
6.18.0. čakalnica	38,5 m ²





■	razvojna ambulanta	
1.1.0.	zdravnik specialist	13,8 m ²
1.2.0.	specialist klinične psihologije	13,8 m ²
1.3.0.	klinični logoped	13,8 m ²
1.4.0.	fizioterapevt	17,8 m ²
1.5.0.	fizioterapevt	20,7 m ²
1.6.0.	fizioterapevt	17,8 m ²
1.7.0.	delovni terapevt	23,8 m ²
1.8.0.	delovni terapevt	17,4 m ²
1.9.0.	specialni pedagog	13,8 m ²
1.10.0.	socialni delavec	13,8 m ²
1.11.0.	medicinska sestra	16,7 m ²
1.12.0.	sprejem	23,9 m ²
1.13.0.	timski delovni prostor	57,2 m ²
1.14.0.	čajna kuhinja	14,2 m ²
1.15.0.	čakalnica	27,8 m ²
■	center za duševno zdravje otrok in mladostnikov	
2.1.0.	specialist otroške in mladostniške psihiatrije	13,8 m ²
2.2.0.	specialist klinične psihologije	13,8 m ²
2.3.0.	specialist klinične psihologije	13,8 m ²
2.4.0.	psiholog	12,2 m ²
2.5.0.	delovni terapevt	18,0 m ²
2.6.0.	logoped	13,1 m ²
2.7.0.	klinični logoped	13,1 m ²
2.8.0.	socialni delavec	12,1 m ²
2.9.0.	medicinska sestra	13,8 m ²
2.10.0.	medicinska sestra	13,8 m ²
2.11.0.	administrator	15,4 m ²
2.12.0.	večnamenski prostor	27,4 m ²
2.13.0.	čakalnica	22,1 m ²
2.14.0.	wc - osebje M	3,7 m ²
2.15.0.	wc - osebje Ž	3,7 m ²
2.16.0.	wc - pacienti Ž	4,4 m ²
2.17.0.	wc - pacienti M	4,4 m ²
2.18.0.	wc invalidi	4,8 m ²



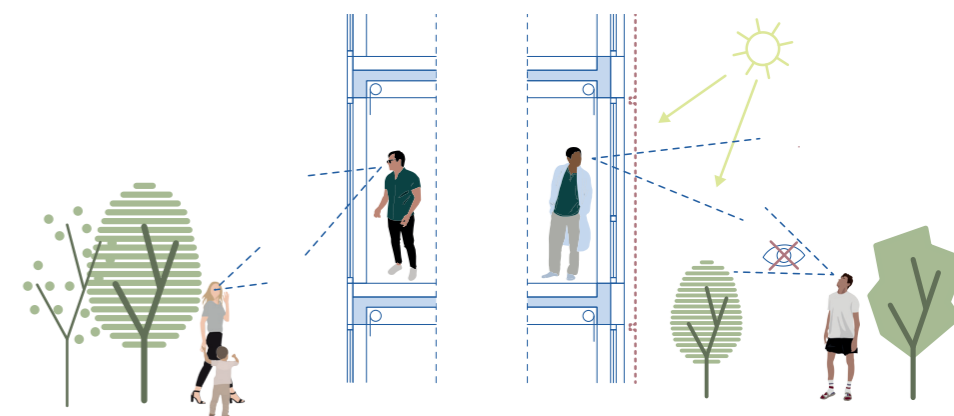


■ uprava	
9.1.0. direktor	43,0 m ²
9.2.0. tajništvo	13,8 m ²
9.3.0. pomočnik direktorja	17,7 m ²
9.4.0. pomočnik direktorja	13,8 m ²
9.5.0. sejna soba	13,8 m ²
9.6.0. sejna soba	13,8 m ²
9.7.0. arhiv uprave	18,6 m ²
9.8.0. soba za strežnik / kopirnica	18,6 m ²
9.9.0. čajna kuhinja	13,8 m ²
9.10.0. pravnik	13,8 m ²
9.11.0. pravnik	57,3 m ²
9.12.0. računovodstvo - vodstvo	13,5 m ²
9.13.0. računovodstvo	4,4 m ²
9.14.0. računovodstvo	4,4 m ²
9.15.0. računovodstvo	28,0 m ²
9.16.0. računovodstvo	13,8 m ²
9.17.0. računovodstvo	43,0 m ²
9.18.0. računovodstvo	13,8 m ²
9.19.0. računovodstvo - arhiv	17,7 m ²
9.20.0. glavna medicinska sestra	13,8 m ²
9.21.0. informatika	13,8 m ²
9.22.0. informatika	13,8 m ²
9.23.0. prostor za strežnike	18,6 m ²
9.25.0. blagajna	13,8 m ²
9.26.0. pošta	13,8 m ²
9.27.0. kadrovska služba	57,3 m ²
9.28.0. kadrovska služba	13,5 m ²
9.29.0. kadrovska služba	4,4 m ²
9.30.0. kadrovska služba	4,4 m ²
9.31.0. pisarna	28,0 m ²
9.32.0. pisarna	13,8 m ²
9.33.0. pisarna	28,0 m ²
9.34.0. pisarna	13,8 m ²



Fasada

Novi prizidek se preko steklene fasade subtilno povezuje z obstoječim objektom in s tem sledi originalni zasnovi zdravstvenega doma, kjer se različni programski sklopi med seboj povezujejo s steklenimi cezurami. Nova fasada na sodoben način nadaljuje s konceptom "zaprto in odprto", s čimer sledi tudi arhitekturni zasnovi prizidka in poudarja dvojno naravo projekta s kombinacijo odprtih ter zasebnih prostorov. "Javni" - odprt del zasnove s komunikacijami in čakalnici je obdan s steklom in omogoča prehod naravne svetlobe. "Zaseben" - zaprt del projekta, ki ga večinoma predstavljajo ambulate, je preko steklenega sloja obdan s kovinsko ekstrudirano fasado, ki vzpostavlja ravnovesje med odprtostjo in zasebnostjo. Uporabnikom prostorov zagotavlja odpiranje pogledov navzven, hkrati pa onemogoča neposreden pogled v notranjost ter ščiti zasebnost pacientov in osebja.





Krajinsko arhitekturna zasnova

Ustvarjanje kvalitetnega javnega prostora predstavlja pomemben del predlagane natečajne rešitve. Zunanja ureditev je razdeljena na tri dele: promenado, programske otoke in zelene zalive.

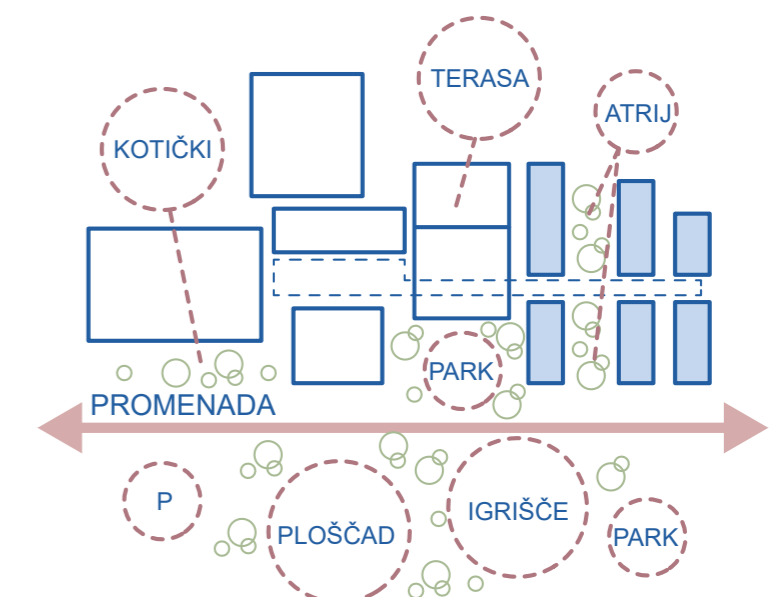
Projekt na južnem delu obstoječega objekta in novega prizidka predvidi nadgradnjo obstoječe peš in kolesarske promenade, ki povezuje vzhodni in zahodni del natečajnega območja. Poteza sledi topologiji območja, ki se postopoma spušča proti stari Šmiheljski cesti na vzhodu.

Na promenado se pripenjajo programski otoki - vhodi v zdravstveni dom, tlakovane in zelene površine. Zelene površine predstavljajo manjši park, ozelenjeni kotički za počitek, otroško igrišče, fitness na prostem in drevoredi. Pred glavnim vhodom projekt predvideva manjši trg oziroma ploščad. Manjša ploščad je predvidena tudi pred glavnim vhodom v oddelek za otroke in mladino. Na zahodu območja se nahaja parkirišče namenjeno invalidom in kratkotrajnemu parkiranju.

Stik med krajinsko zasnovo in novo prizidavo prepoznavamo kot pomemben del predlagane rešitve zdravstvenega doma. Slednje se izraža v dveh zelenih zalivih - atrijih, na katera se odpirajo pogledi z ordinacij in komunikacijske vertikale.

Projekt prepozna potencial in podaja opsijski predlog izvedbe terase na strehi nižjega dela obstoječega zdravstvenega doma, na severni strani.

Krajinska ureditev predvideva smiselno umestitev urbane opreme. Slednje predstavljajo klopi, smetnjaki, pitniki, osvetlitev, otroška igrala, naprave za zunanji fitness in podobno. Klopi so umeščene izven mreže, ki jo narekujejo volumni, s tem predstavljajo poudarke v zunanji ureditvi.

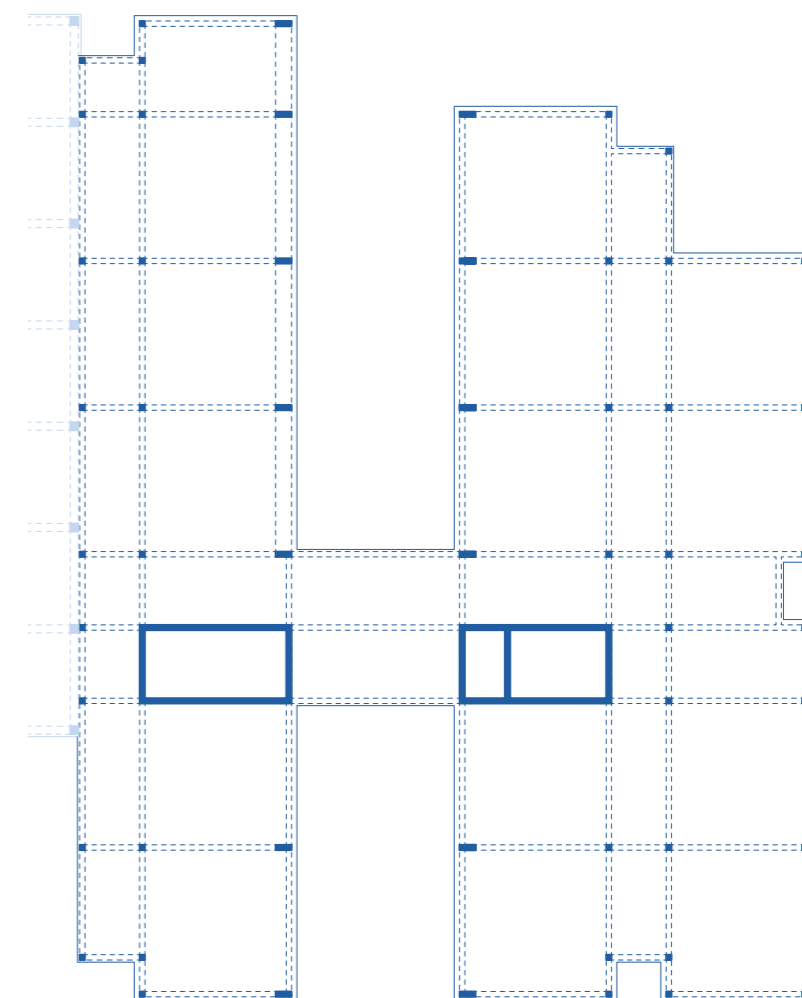


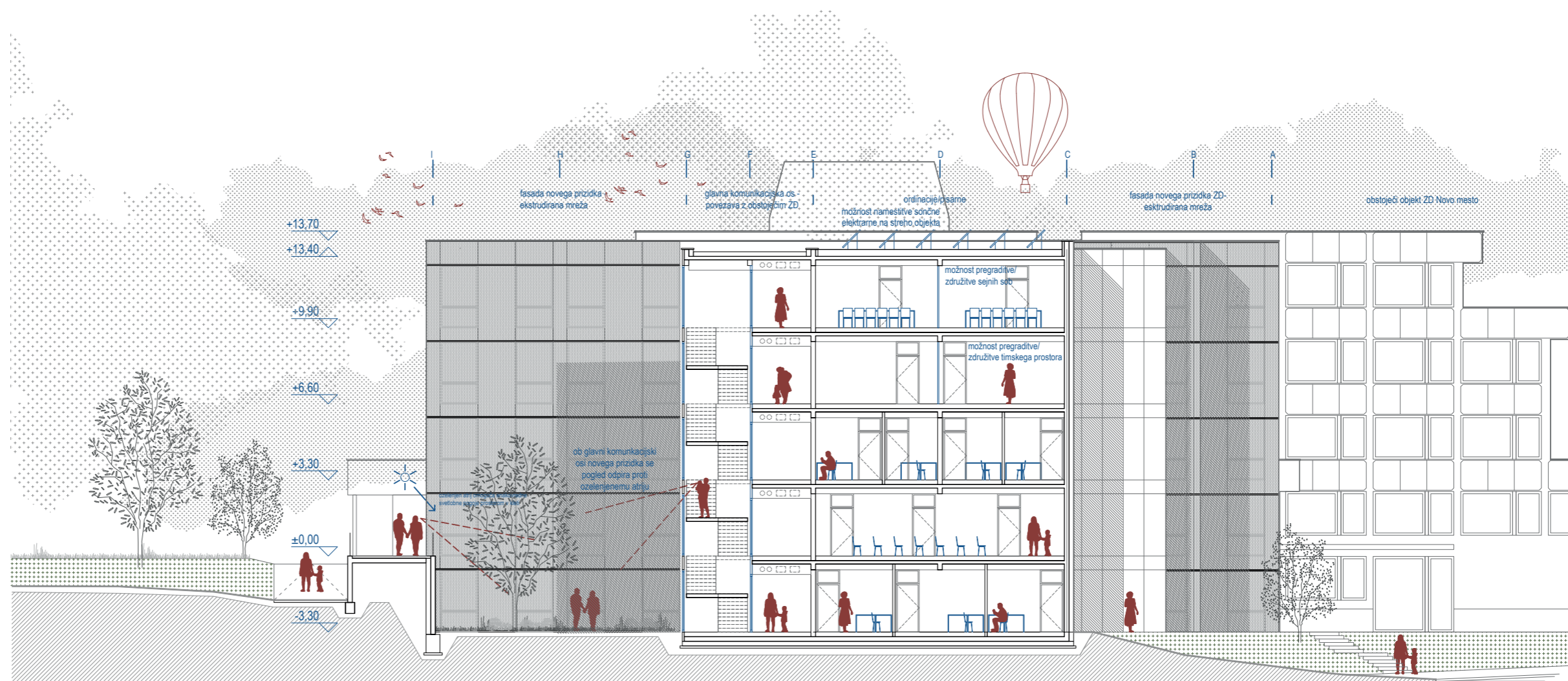
Konstruktivna zasnova

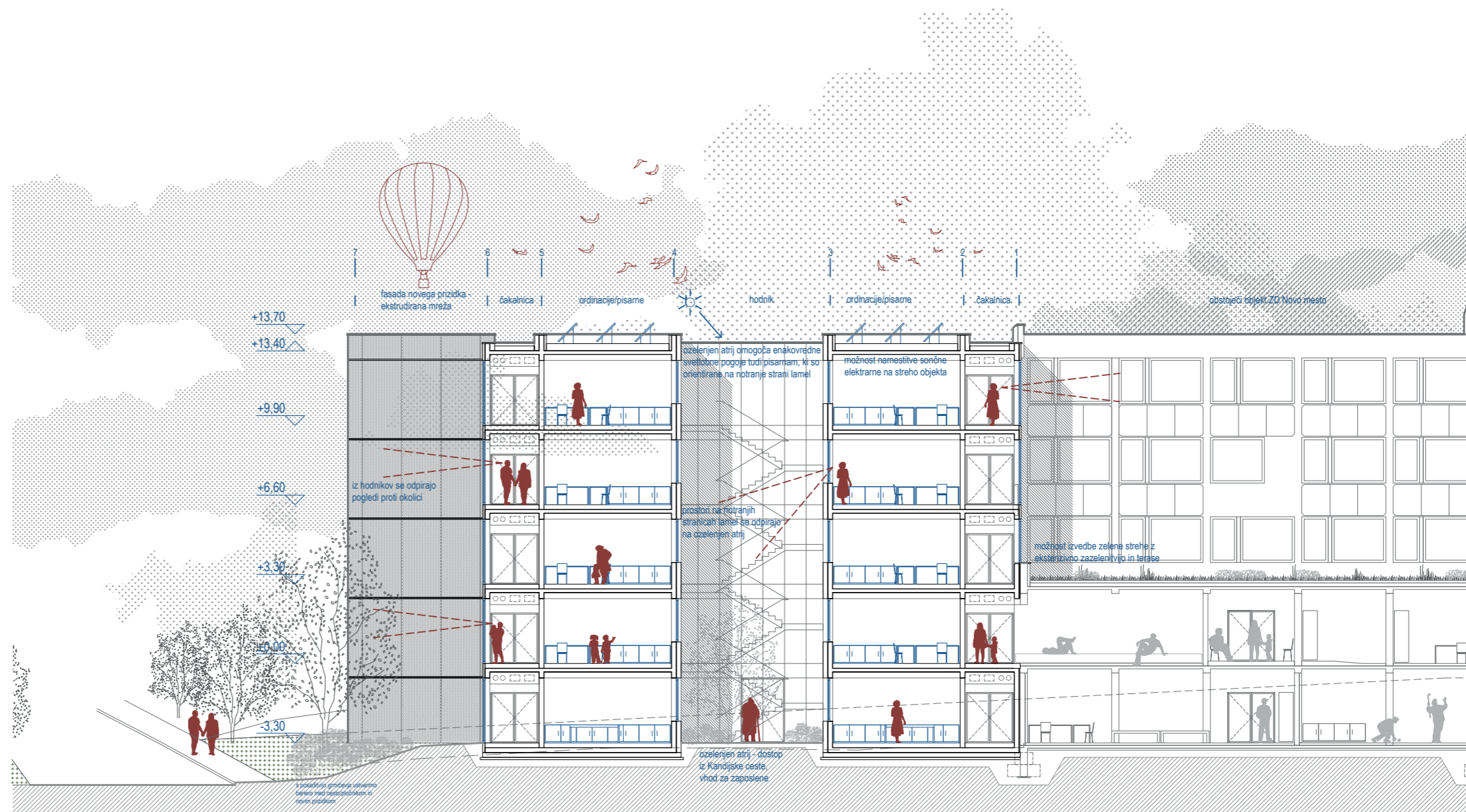
Konstruktivni sistem novega prizidka je skladno z navodili natečajne naloge predviden v AB skeletni izvedbi. Osnovni konstruktivni gradnik je raster 5,5 x 5,5m, ki v kombinaciji s polovičnim hodniškim rastrom omogoča racionalno vzpostavitev površin zdravstvene dejavnosti. Predvidena konstruktivna zasnova omogoča programsko fleksibilnost in prilagoditve skozi daljše časovno obdobje. Stenska konstrukcija je uporabljena v servisnih prostorih ob osrednjem stopniščnem jedru. Stavba je etažnosti K+P+3. Temeljna plošča je predvidena v debelini 40 cm z lokalnimi ojačitvami. Stebri se delijo na zunanje dimenzij 20x60 in notranje stebre dimenzije 20x20. Predvidena debelina etažne plošče je 20 cm.

Osnovna konstrukcija obstoječega objekta je AB skelet v rastru 3,80 m. AB plošče so debeline 12 cm, nad zakloniščem 55 cm, kletni AB zidovi so debeline 20 cm, v območju zaklonišča cca 50 cm. Streha obstoječega objekta je ravna.

Obstoječ objekt ima v oseh 21 in 22 dilatacijo, ki deli glavni objekt od trenutnega prizidka. Predlagana rešitev predlaga rušenje prizidave in vzpostavitev nove dilatacije v istih oseh.







Trajnostna zasnova

Prizidava zdravstvenega doma je zasnovana po načelih trajnostne, ekološke in bioklimatske gradnje. Energetska trajnost projekta se odraža v racionalni arhitekturni zasnovi. Pred poletnimi notranjimi temperaturnimi presežki stavbo ščitijo perforiran fasadni ovoj na programskih volumnih in izboljšana stekla ter notranja senčila fasadne zasteklitve komunikacijskih lamel. K ustvarjanju ugodne mikroklimе prispevajo še drevje, grmičevje, travnatimi površine, drevored ob glavnih komunikacijskih potezah in ekstenzivna ozelenjitev streh. Prav tako so na strehi, opcijsko, predvideni sprejemniki sončne energije.

Natečajna rešitev je skladna s trajnostnimi načeli oblikovanja javnih prostorov in strmi k zmanjševanju obremenitve okolja in k ekološki inovativnosti. Prav tako sledi gospodarnemu ravnanju z viri energije in vodami. Upošteva energetska racionalnost gradnje, energetska učinkovitost, uporabo ekološko sprejemljivih in trajnostnih gradbenih materialov, skladnost s trajnostnimi načeli oblikovanja javnih prostorov, zmanjševanje obremenitev okolja in ekološko inovativnost.

Pri zasnovi so bili upoštevani pogoji za javna naročila skladno z Uredbo o zelenem javnem naročanju. Pri tem izpostavljamo 2. odstavek 4. člena, ki predpisuje natančnejšo opredelitev predmetov, za katere je zeleno javno naročanje obvezno. V 54. točki priloge zasledimo obrazložitev, da so določila Uredbe o zelenem javnem naročanju za stavbe za zdravstveno oskrbo (CC-SI 1264 oz. CC-SI 12640) neobvezne.

Pri zasnovi stavbe je upoštevana energetska učinkovitost strojnih in elektro inštalacij ter sistemov. Projektirani sistemi so enostavni in zagotavljajo povezljivost na nivoju nadzora. Predvidena je uporaba nizko-temperaturnih sistemov in obnovljivih virov energije.

Območje je dobro dostopno z javnim potniškim prometom, v neposredni bližini so tako avtobusne postaje, kot tudi železniška postaja. Prav tako je do območja omogočen dostop po urejenih kolesarskih poteh. Projekt spodbuja trajnostno mobilnosti, zasnovan je po meri pešcev in kolesarjev. Predvidevane peš poti in kolesarske poti se navezujejo na obstoječo mrežo poti in prehodov, ter jih smiselno dopolnjujejo.

Na območju so zagotovljene zunanje parkirne površine za zaposlene, za službena vozila in tudi plačljiva parkirna mesta za obiskovalce. Pred glavnim vhodom v ZD se nahaja južno parkirišče, ki je namenjeno kratkotrajnemu parkiranju in invalidom. Na severni strani so parkirna mesta za službena vozila in službeni vhodi. Za potrebe obstoječega ZD in nove prizidave je v Ureditvenem načrtu predvidena gradnja parkirne hiše na zahodni strani natečajnega območja.

Projekt strmi k manjši uporabi osebnih avtomobilov in spodbuja trajnostno mobilnost.

Omrežje javne infrastrukture

Elektro instalacije bodo načrtovane skladno s požarnovarstveno zasnovo. Zagotavljale bodo ustrezno tehnološko opremljenost in osvetljenost prostorov ter delovanje naprav predvidenih v načrtu strojnih instalacij. Uporabljena bo LED razsvetljava, po zahtevani osvetljenosti. Strojnim rešitvam bodo prilagojene vse potrebne elektroenergetske in krmilne elektroinstalacije, kot so nadzor in upravljanje ogrevanja in hlajenja po posameznih prostorih, nadzor in upravljanje nad prezračevalno klimatskimi napravami, zajem meritev iz merilnikov toplotne in električne energije.

Predviden je centralni nadzorni sistem, ki bo omogočal avtomatsko vodenje, nadzor in upravljanje strojnih in energetske naprav na objektu. Elektro instalacije bodo poleg zgoraj naštetih zajemale še električne ure in zvonce, ozvočenje, javljanje požara, tehnično varovanje, strelovodno napeljavo, indukcijske zanke za gluhe in naglušne v skupnem prostoru. Strehi objekta Vrtca Sonček omogoča postavitev sončne elektrarne (fotovoltaika).

Zasnova strojnih inštalacij

Elektro instalacije bodo načrtovane skladno s požarnovarstveno zasnovo. Zagotavljale bodo ustrezno tehnološko opremljenost in osvetljenost prostorov ter delovanje naprav predvidenih v načrtu strojnih instalacij. Uporabljena bo LED razsvetljava, po zahtevani osvetljenosti. Strojnim rešitvam bodo prilagojene vse potrebne elektroenergetske in krmilne elektroinstalacije, kot so nadzor in upravljanje ogrevanja in hlajenja po posameznih prostorih, nadzor in upravljanje nad prezračevalno klimatskimi napravami, zajem meritev iz merilnikov toplotne in električne energije.

Predviden je centralni nadzorni sistem, ki bo omogočal avtomatsko vodenje, nadzor in upravljanje strojnih in energetske naprav na objektu. Elektro instalacije bodo poleg zgoraj naštetih zajemale še električne ure in zvonce, ozvočenje, javljanje požara, tehnično varovanje, strelovodno napeljavo, indukcijske zanke za gluhe in naglušne v skupnem prostoru. Streha prizidanega objekta postavitev sončne elektrarne (fotovoltaika). NN in SN prostor se nahajata v kleti.

Strojne inštalacije

Načrt strojnih inštalacij se izdelava skladno z trenutno veljavno zakonodajo. Upoštevano bo prepletanje različnih uporabnikov in njihove zahteve. Pomemben dejavnik pri načrtovanju strojnih inštalacij je upoštevanje ekološkega vidika implementacije vseh sistemov za delovanje objekta za trajnostno gradnjo. Načrt strojnih inštalacij bo pogojen trajnostnim principom izrabe naravnih virov, ki jih bo mogoče smotrno vključiti v energetske in arhitekturno zasnovo prizidka zdravstvenega doma.

V prizidavi so predvideni novi-ločeni sistemi za strojne instalacije, saj so obstoječi sistemi že polno obremenjeni. V kletni etaži je predviden prostor za tehniko.

Ogrevanje/hlajenje

Kot primarni generator toplotne energije za ogrevanje objekta in pripravo sanitarne vode, se predvideva vgradnja toplotne črpalke. Na območju je možna priključitev tui na plin. Ogrevna voda se bo akumulira v ustrezno velikem zalogovniku, ki predstavlja skupno energetske točko za vse izvore in vse porabnike toplotne energije. Ogrevanje ambulant in ostalih prostorov je predvideno z ventilatorskimi konvektorji, ki se v poletnem času uporabljajo tudi za hlajenje. Vse naprave se predvidijo v namenskem tehničnem prostoru v kleti objekta in po potrebi na strehi objekta.

Prezračevanje

Za prezračevanje objekta se predvidi kombinacija naravnega in kontroliranega prezračevanja. Za prisilno prezračevanje in klimatizacijo se predvidevajo ločene prezračevalne naprave z vračanjem toplote. Klimati bodo predvidoma umeščeni v kleti ali na strehi. Poleg sistema prisilnega prezračevanja prostorov je v vseh prostorih omogočeno tudi naravno prezračevanje z odpiranjem oken. Odvod dima in toplote v objektih se predvidi skladno z požarnovarstvenim konceptom.

Vodovod in kanalizacija

Novogradnja bo priključena na javni sistem vodovodnega omrežja preko glavnega vodomernega jaška. Komunalne odpadne vode iz objekta se priključi na javno kanalizacijsko omrežje. Kanalizacija iz kuhinje se priključuje preko lovilca maščob, tehnološko odpadno vodo pa preko nevtralizacije.

Komunalni odpadki

Komunalni odpadki novega prizidka se skupaj z odpadki obstoječega ZD zbirajo znotraj območja (nadstrešnica za smeti se nahaja na severni strani območja). Odvoz odpadkov je urejen s strani občinske komunalne službe.

Požarna varnost

Zasnova požarne varnosti vključuje aktivne in pasivne protipožarne ukrepe. Osnovni namen požarne varnosti je zagotoviti varno evakuacijo obiskovalcev, zaposlenih in ostalih uporabnikov, varovati objekt pred požarom in preprečiti širjenje požara znotraj objekta med požarnimi sektorji oziroma med prostori različnih namembnosti. Zasnova je skladna s Pravilnikom o požarni varnosti v stavbah in izdelana na osnovi smernic za projektiranje požarne varnosti. Zasnova objekta omogoča kakovostne in racionalne rešitve požarne varnosti objekta. Za potrebe gasilcev so predvideni zunanji hidranti in zagotovljeni dovozi ter postavitvene površine za gasilska vozila.

Požarne poti so vse notranje in dostopne poti na območju. Objekt je dostopen iz treh strani. Postavitvene površine se predvidijo v okviru omenjenih cest in poti.

Prizidava je razdeljena na požarne sektorje in je požarno ločena od obstoječega zdravstvenega doma. Vsaka etaža predstavlja svoj požarni sektor. V kleti tehnični prostori predstavljajo ločen požarni sektor. Na mejah požarnih sektorjev bodo gradbeni elementi izvedeni iz materialov in elementov, ki zagotavljajo ustrezno požarno odpornost. Fasadni elementi na stiku obstoječega zdravstvenega doma in prizidave bodo imeli ustrezno zaščito za preprečitev prenosa požara. Požarnovarnostni elementi bodo imeli zagotovljeno varnostno napajanje. V objektu bo vgrajen sistem AJP. Na evakuacijskih poteh bo zagotovljena varnostna razsvetljava.

Evakuacija iz nove prizidave bo potekala preko enega zaščitene stopnišča. Evakuacijska pot ne sme presegati 35 metrov. Poti so ustrezne dolžine, saj je maksimalna dolžina poti cca 32 metrov. Ob izhodu na prosto se na severu predvidi zbirno mesto. Objekt bo v skladu s tehnično smernico opremljen z gasilniki oz. hidrantskim omrežjem, ki bo izvedeno preko že obstoječega hidrantskega omrežja.

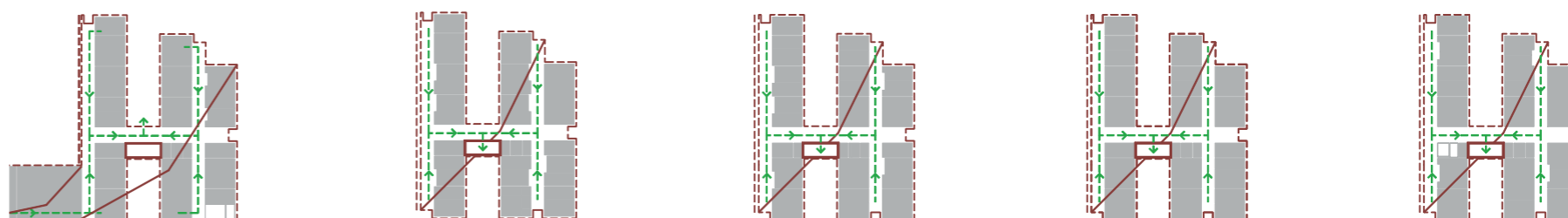


Tabela površin

PREGLAD PROSTOROV IN POVRŠIN: Prizidava ZD Novo mesto

Izpolnjeje se polja NTP, obarvana z modro barvo. Opombe se vpisuje v polja, ki so obarvana svetlo zeleno barvo.

Če so za funkcioniranje glede na predviden program potrebni dodatni prostori, ki niso eksplicitno navedeni, naj jih natečajnik vključi v natečajno rešitev. Tabela omogoča dodatne prostore po presoji natečajnikov, kar se vpíše v tabeli.

Pri zasnovi objekta in določitvi površin prostorov je treba upoštevati normative, standarde in zakonodajna določila s predmetnega področja. Predlagane površine programov so ocenjene in lahko odstopajo glede na natečajne rešitve. V primeru, da posamezna površina v natečajni rešitvi odstopa za več kot 15%, je obvezna utemeljitev vrstici OPOMBE, kjer bo označeno. V stolpec OPOMBE se lahko dodaja besedilo za boljše razumevanje natečajne rešitve, ne glede na omenjeno odstopanje.

1. PODATKI O PROJEKTU

ŠIFRA	ETAŽA	PROSTOR	NTP	m ²	m ² površina	m ² natečajnik izpolni po potrebi
-------	-------	---------	-----	----------------	-------------------------	--

ŠT. PROSTORA	ETAŽA	PROSTOR	NATEČAJNA NALOGA	NATEČAJNA REŠITEV	ODSTOPANJE	OPOMBE
--------------	-------	---------	------------------	-------------------	------------	--------

ŠT. PROSTORA	ETAŽA	PROSTOR	NATEČAJNA NALOGA	NATEČAJNA REŠITEV	ODSTOPANJE	OPOMBE
1.0.0. RAZVOJNA AMBULANTA						
1.1.0.	2N	zdravnik specialist	14,0 m ²	13,8 m ²	-0,2 m ²	
1.2.0.	2N	specialist klinične psihologije	14,0 m ²	13,8 m ²	-0,2 m ²	
1.3.0.	2N	klinični logoped 1	12,0 m ²	13,8 m ²	1,8 m ²	
1.4.0.	2N	fizioterapevt (nevrofizioterapevt) 1	20,0 m ²	17,8 m ²	-2,2 m ²	
1.5.0.	2N	fizioterapevt (nevrofizioterapevt) 2	20,0 m ²	20,7 m ²	0,7 m ²	
1.6.0.	2N	fizioterapevt (nevrofizioterapevt) 3	20,0 m ²	17,8 m ²	-2,2 m ²	
1.7.0.	2N	delovni terapevt 1	18,0 m ²	23,8 m ²	5,8 m ²	
1.8.0.	2N	delovni terapevt 2	18,0 m ²	17,4 m ²	-0,6 m ²	
1.9.0.	2N	specialni pedagog	14,0 m ²	13,8 m ²	-0,2 m ²	
1.10.0.	2N	socialni delavec	14,0 m ²	13,8 m ²	-0,2 m ²	
1.11.0.	2N	diplomirana medicinska sestra	14,0 m ²	16,7 m ²	2,7 m ²	
1.12.0.	2N	sprejem (2 delovni mesti)	15,0 m ²	23,9 m ²	8,9 m ²	
1.13.0.	2N	timski delovni prostor	40,0 m ²	57,2 m ²	17,2 m ²	
1.14.0.	2N	prostor za počitek osebja (čajna kuhinja)	12,0 m ²	14,2 m ²	2,2 m ²	
1.15.0.	2N	čakalnica (v zalivu hodnika)	0,0 m ²	27,8 m ²	27,8 m ²	
1.16.0.	2N	sanitarno toaletni prostor - osebje M	3,0 m ²		-3,0 m ²	Toaletni prostori so skupni s sklopom 2.0.0
1.17.0.	2N	sanitarno toaletni prostor - osebje Ž	3,0 m ²		-3,0 m ²	Toaletni prostori so skupni s sklopom 2.0.0
1.18.0.	2N	sanitarno toaletni prostor - pacienti Ž	4,0 m ²		-4,0 m ²	Toaletni prostori so skupni s sklopom 2.0.0
1.19.0.	2N	sanitarno toaletni prostor - pacienti M	4,0 m ²		-4,0 m ²	Toaletni prostori so skupni s sklopom 2.0.0
1.20.0.	2N	sanitarno toaletni prostor - invalidi	4,0 m ²		-4,0 m ²	Toaletni prostori so skupni s sklopom 2.0.0
skupaj NTP prostorov 1.0.0. =			263,0 m²	306,3 m²	43,3 m²	

ŠT. PROSTORA	ETAŽA	PROSTOR	NATEČAJNA NALOGA	NATEČAJNA REŠITEV	ODSTOPANJE	OPOMBE
2.0.0. CENTER ZA DUŠEVNO ZDRAVJE OTROK IN MLADOSTNIKOV - CDZOM						
2.1.0.	2N	specialist otroške in mladostniške psihiatrije	14,0 m ²	13,8 m ²	-0,2 m ²	
2.2.0.	2N	specialist klinične psihologije 1	14,0 m ²	13,8 m ²	-0,2 m ²	
2.3.0.	2N	specialist klinične psihologije 2	14,0 m ²	13,8 m ²	-0,2 m ²	
2.4.0.	2N	psiholog 1	12,0 m ²	12,2 m ²	0,2 m ²	
2.5.0.	2N	delovni terapevt	18,0 m ²	18,0 m ²	0,0 m ²	
2.6.0.	2N	logoped	12,0 m ²	13,1 m ²	1,1 m ²	
2.7.0.	2N	klinični logoped	12,0 m ²	13,1 m ²	1,1 m ²	
2.8.0.	2N	socialni delavec	12,0 m ²	12,1 m ²	0,1 m ²	
2.9.0.	2N	diplomirana medicinska sestra 1	12,0 m ²	13,8 m ²	1,8 m ²	
2.10.0.	2N	diplomirana medicinska sestra 2	12,0 m ²	13,8 m ²	1,8 m ²	
2.11.0.	2N	administrator (2 delovni mesti)	15,0 m ²	15,4 m ²	0,4 m ²	
2.12.0.	2N	večnamenski prostor (timski prostor, načrtovanje, počitek osebja)	20,0 m ²	27,4 m ²	7,4 m ²	
2.13.0.	2N	čakalnica (v zalivu hodnika)		22,1 m ²	22,1 m ²	
2.14.0.	2N	sanitarno toaletni prostor - osebje M	3,0 m ²	3,7 m ²	0,7 m ²	
2.15.0.	2N	sanitarno toaletni prostor - osebje Ž	3,0 m ²	3,7 m ²	0,7 m ²	
2.16.0.	2N	sanitarno toaletni prostor - pacienti Ž	4,0 m ²	4,4 m ²	0,4 m ²	
2.17.0.	2N	sanitarno toaletni prostor - pacienti M	4,0 m ²	4,4 m ²	0,4 m ²	
2.18.0.	2N	sanitarno toaletni prostor - invalidi	4,0 m ²	4,8 m ²	0,8 m ²	
skupaj NTP prostorov 2.0.0. =			185,0 m²	223,4 m²	38,4 m²	

ŠT. PROSTORA	ETAŽA	PROSTOR	NATEČAJNA NALOGA	NATEČAJNA REŠITEV	ODSTOPANJE	OPOMBE
3.0.0. AMBULANTNA OBRAVNAVA V OKVIRU CENTROV ZA DUŠEVNO ZDRAVJE ODRASLIH - CDZO						
3.1.0.	1N	zdravnik specialist psihiatrije	14,0 m ²	13,8 m ²	-0,2 m ²	
3.2.0.	1N	specialist klinične psihologije 1	14,0 m ²	13,8 m ²	-0,2 m ²	
3.3.0.	1N	specialist klinične psihologije 2	14,0 m ²	13,8 m ²	-0,2 m ²	
3.4.0.	1N	psiholog	12,0 m ²	13,8 m ²	1,8 m ²	
3.5.0.	1N	socialni delavec	12,0 m ²	13,8 m ²	1,8 m ²	
3.6.0.	1N	diplomirana medicinska sestra	12,0 m ²	13,8 m ²	1,8 m ²	

3.7.0.	1N	čakalnica (v zalivu hodnika)	0,0 m ²	17,9 m ²	17,9 m ²	
3.8.0.	1N	sanitarno toaletni prostor - skupni za 3.0.0. in 4.0.0. - zaposleni M/Ž	4,0 m ²	3,7 m ²	-0,3 m ²	
3.9.0.	1N	sanitarno toaletni prostor - skupni za 3.0.0. in 4.0.0. - pacienti M	4,0 m ²	4,4 m ²	0,4 m ²	
3.10.0.	1N	sanitarno toaletni prostor - skupni za 3.0.0. in 4.0.0. - pacienti Ž	4,0 m ²	4,4 m ²	0,4 m ²	
skupaj NTP prostorov 3.0.0. =			90,0 m²	113,2 m²	23,2 m²	

4.0.0. SKUPNOSTNA PSIHOTRIČNA OBRAVNAVA V OKVIRU CENTROV ZA DUŠEVNO ZDRAVJE ODRASLIH - SPO						
4.1.0.	1N	diplomirani delovni terapevt	15,0 m ²	15,4 m ²	0,4 m ²	
4.2.0.	1N	diplomirana medicinska sestra 1	12,0 m ²	12,2 m ²	0,2 m ²	
4.3.0.	1N	diplomirana medicinska sestra 2	12,0 m ²	13,8 m ²	1,8 m ²	
4.4.0.	1N	diplomirana medicinska sestra 3	12,0 m ²	13,8 m ²	1,8 m ²	
4.5.0.	1N	čakalnica (v zalivu hodnika)		17,8 m ²	17,8 m ²	
skupaj NTP prostorov 4.0.0. =			51,0 m²	73,0 m²	22,0 m²	

5.0.0. CENTER ZA KREPITEV ZDRAVJA (CENTER ZA PROMOCIJO ZDRAVJA) - CKZ						
5.1.0.		čakalnica	44,0 m ²	43,0 m ²	-1,0 m ²	
5.2.0.		Vodja centra - prostor za individualne razgovore	15,0 m ²	13,8 m ²	-1,2 m ²	
5.3.0.		prostor za izvajanje meritev	18,0 m ²	17,7 m ²	-0,3 m ²	
5.4.0.		delovni prostor za izvajalke ZV otrok in mladostnikov (dipi. med. sestra)	15,0 m ²	13,8 m ²	-1,2 m ²	
5.5.0.		delovni prostor za izvajalke Programov svetovanja zdravja 1	15,0 m ²	13,8 m ²	-1,2 m ²	
5.6.0.		delovni prostor za izvajalke Programov svetovanja zdravja 2	15,0 m ²	13,8 m ²	-1,2 m ²	
5.7.0.		kabinet fizioterapevta 1	18,0 m ²	18,6 m ²	0,6 m ²	
5.8.0.		kabinet fizioterapevta 2	18,0 m ²	18,6 m ²	0,6 m ²	
5.9.0.		kabinet dipl. psihologa 1	15,0 m ²	13,8 m ²	-1,2 m ²	
5.10.0.		kabinet dipl. psihologa 2	15,0 m ²	13,8 m ²	-1,2 m ²	
5.11.0.		predavalnica za 40 oseb Opomba: telovadica in prostor za rekvizite - skupno z oddelkom za fizikalno medicino. Prostor za skladiščenje rekvizitov - v oddelku za fizikalno medicino.	60,0 m ²	57,3 m ²	-2,8 m ²	
5.12.0.		garderoba s sanitarno toaletnim prostorom za obiskovalce	16,0 m ²	13,5 m ²	-2,5 m ²	
5.13.0.		sanitarno toaletni prostor - pacienti M	6,0 m ²	4,4 m ²	-1,6 m ²	
5.14.0.		sanitarno toaletni prostor - pacienti Ž	6,0 m ²	4,4 m ²	-1,6 m ²	
5.15.0.		demonstracijska in edukacijska kuhinja	18,0 m ²	28,0 m ²	10,0 m ²	
5.16.0.		arhiv	12,0 m ²	13,8 m ²	1,8 m ²	
skupaj NTP prostorov 5.0.0. =			306,0 m²	302,1 m²	-3,9 m²	

6.0.0. SPOŠNE AMBULANTE Opomba: Splošne ambulante je treba načrtovati v sklopu splošnih ambulant v obstoječem objektu!						
6.1.0.	N1	splošna ambulanta 1	14,0 m ²	16,9 m ²	2,9 m ²	
6.2.0.	N1	medicinska sestra 1	10,0 m ²	12,2 m ²	2,2 m ²	
6.3.0.	N1	splošna ambulanta 2	14,0 m ²	14,1 m ²	0,1 m ²	
6.4.0.	N1	medicinska sestra 2	10,0 m ²	12,2 m ²	2,2 m ²	
6.5.0.	N1	splošna ambulanta 3	14,0 m ²	14,1 m ²	0,1 m ²	
6.6.0.	N1	medicinska sestra 3	10,0 m ²	12,2 m ²	2,2 m ²	
6.7.0.	N1	splošna ambulanta 4	14,0 m ²	15,4 m ²	1,4 m ²	
6.8.0.	N1	medicinska sestra 4	10,0 m ²	12,2 m ²	2,2 m ²	
6.9.0.	N1	splošna ambulanta 5	14,0 m ²	15,4 m ²	1,4 m ²	
6.10.0.	N1	medicinska sestra 5	10,0 m ²	12,2 m ²	2,2 m ²	
6.11.0.	N1	splošna ambulanta 6	14,0 m ²	15,4 m ²	1,4 m ²	
6.12.0.	N1	medicinska sestra 6	10,0 m ²	12,2 m ²	2,2 m ²	
6.13.0.	N1	prostor za posege 1	15,0 m ²	17,4 m ²	2,4 m ²	
6.14.0.	N1	prostor za posege 2	15,0 m ²	13,5 m ²	-1,5 m ²	
6.15.0.	N1	prostor za referenčno ambulanto 1 (na dve ordinaciji)	14,0 m ²	15,4 m ²	1,4 m ²	
6.16.0.	N1	prostor za referenčno ambulanto 2 (na dve ordinaciji)	14,0 m ²	13,8 m ²	-0,2 m ²	
6.17.0.	N1	prostor za referenčno ambulanto 3 (na dve ordinaciji)	14,0 m ²	13,8 m ²	-0,2 m ²	
6.18.0.	N1	čakalnica v sklopu / zalivu hodnika in pred ambulantami	0,0 m ²	38,5 m ²	38,5 m ²	
skupaj NTP prostorov 6.0.0. =			216,0 m²	276,9 m²	60,9 m²	

7.0.0. ZDRAVSTVENO VARSTVO PREDŠOLSkih OTROK IN MLADINE						
7.1.0. PREDŠOLSKI OTROCI - KURATIVNA						
7.1.1.	P	ordinacija 1	14,0 m ²	14,0 m ²	0,0 m ²	
7.1.2.	P	prostor za medicinsko sestro 1	12,0 m ²	14,7 m ²	2,7 m ²	
7.1.3.	P	prostor za posege za vse tri ordinacije	15,0 m ²	13,5 m ²	-1,5 m ²	
7.1.4.	P	ordinacija 2	14,0 m ²	14,1 m ²	0,1 m ²	

Tabela površin

7.1.5.	P	prostor za medicinsko sestro 2	12,0	12,2	0,2
7.1.6.	P	ordinacija 3	14,0	15,4	1,4
7.1.7.	P	prostor za medicinsko sestro 3	12,0	12,2	0,2
7.1.8.	P	čakalnica	18,0	16,0	-2,0
/	P	prostor za izolacijo - predšolski otroci	6,0	0,0	-6,0
7.1.9.	P	predprostor (filter za bolnika)	2,0	0,0	-2,0
7.1.10.	P	sanitarno toaletni prostor (WC + umivalnik)	2,5	0,0	-2,5
7.1.11.	P	filter za osebe	2,0	0,0	-2,0
7.1.12.	P	nečisti delovni prostor - dezinfekcija <i>Opomba: V kolikor sta izolaciji v neposredni bližini, je lahko en prostor za dezinfekcija.</i>	6,0	0,0	-6,0
7.2.0.		ŠOLSKI OTROCI - KURATIVA			
7.2.1.	P	ordinacija 1	14,0	14,1	0,1
7.2.2.	P	prostor za medicinsko sestro 1	12,0	12,2	0,2
7.2.3.	P	prostor za posege za vse tri ordinacije	15,0	13,5	-1,5
7.2.4.	P	ordinacija 2	14,0	14,1	0,1
7.2.5.	P	prostor za medicinsko sestro 2	12,0	12,2	0,2
7.2.6.	P	ordinacija 3	14,0	15,4	1,4
7.2.7.	P	prostor za medicinsko sestro 3	12,0	12,2	0,2
7.2.8.	P	čakalnica	18,0	17,4	-0,6
/		IZOLACIJA			
7.2.9.	P	prostor za izolacijo - šolski otroci	6,0	12,2	6,2
7.2.10.	P	predprostor (filter za bolnika)	2,0	1,9	-0,1
7.2.11.	P	sanitarno toal. prost. (WC + umivalnik)	2,5	3,4	0,9
7.2.12.	P	filter za osebe	2,0	2,9	0,9
7.2.13.	P	nečisti delovni prostor - dezinfekcija	6,0	6,0	0,0
7.3.0.		OTROCI - PREVENTIVA			
7.3.1.	P	ordinacija 1	14,0	15,4	1,4
7.3.2.	P	prostor za medicinsko sestro 1	12,0	12,2	0,2
7.3.3.	P	ordinacija 2	14,0	14,1	0,1
7.3.4.	P	prostor za medicinsko sestro 2	12,0	12,2	0,2
7.3.5.	P	ordinacija 3	14,0	14,1	-0,1
7.3.6.	P	prostor za medicinsko sestro 3	12,0	12,2	0,2
7.3.7.	P	Prostor za predavanja (prostor za biometrijo za 3 x 20 m ² = 60 m ²)	60,0	57,3	-2,7
7.3.8.	P	čakalnica	36,0	33,9	-2,1
7.4.0.		CONA SKUPNIH POVRŠIN VHODA IN SPREJEMA <i>Opomba: ambulante za predšolske otroke in mladino morajo biti prostorsko ločene od ostalih prostorov zdravstvenega doma, zato mora biti v prizidku načrtovan ločen vhod.</i>			
7.4.1.	P	vetrolov	6,0	6,0	0,0
7.4.2.	P	prostor za vozilke	12,0	9,2	-2,8
7.4.3.	P	sprejem	12,0	6,9	-5,1
7.4.4.	P	trilža	14,0	6,9	-7,1
		skupaj NTP prostorov 7.0.0. =	477,0	449,9	-27,1
8.0.0.		SKUPNI POMOŽNI PROSTORI			
8.1.	K	garderobe za osebe			
8.1.1.	K	garderobe za osebe - Ž (25 oseb) s toaletnim prostorom (WC, umivalnik, tuš)	27,0	27,7	0,7
8.1.2.	K	garderobe za osebe - M (25 oseb) s toaletnim prostorom (WC, umivalnik, tuš)	27,0	27,7	0,7
8.2.0.		dvigalo	4,1	3,9	-0,2
8.3.0.	K	skladišče	25,0	24,9	-0,1
8.4.0.	K	arhiv	100,0	74,9	-25,1
		skupaj NTP prostorov 8.0.0. =	183,1	159,1	-24,0
9.0.0.		PROSTORI UPRAVE (uprava se preseli iz obstoječega dela v prizidek)			
9.1.0.	N3	direktor	24,0	28,1	4,1
9.2.0.	N3	tajništvo in sprejemnica direktorja	18,0	13,8	-4,2
9.3.0.	N3	pomočnik direktorja 1	15,0	13,8	-1,2
9.4.0.	N3	pomočnik direktorja 2	15,0	13,8	-1,2
9.5.0.	N3	sejna soba (prostor za sestanke) 1	30,0	28,1	-1,9
9.6.0.	N3	sejna soba (prostor za sestanke) 2	24,0	28,1	4,1
9.7.0.	N3	arhiv uprave	30,0	30,0	0,0
9.8.0.	N3	soba za strežnik / kopirnica / skenirnica	20,0	17,8	-2,2
9.9.0.	N3	čajna kuhinja	6,0	8,8	2,8
9.10.0.	N3	pravnik 1	15,0	13,8	-1,2
9.11.0.	N3	pravnik 2	15,0	13,8	-1,2

9.12.0.	N3	računovodstvo 1 (vodja)	12,0	13,8	1,8
9.13.0.	N3	računovodstvo 2	8,0	13,8	5,8
9.14.0.	N3	računovodstvo 3	8,0		-8,0
9.15.0.	N3	računovodstvo 4	8,0	13,8	5,8
9.16.0.	N3	računovodstvo 5	8,0		-8,0
9.17.0.	N3	računovodstvo 6	8,0	13,8	5,8
9.18.0.	N3	računovodstvo 7	8,0		-8,0
9.19.0.	N3	arhiv računovodstva	18,0	18,0	0,0
9.20.0.	N3	prostor za glavno sestro	12,0	12,2	0,2
9.21.0.	N3	prostor za vodjo informatike	15,0	15,4	0,4
9.22.0.	N3	prostor za informatika	12,0	12,2	0,2
9.23.0.	N3	prostor za strežnike	12,0	9,3	-2,7
9.24.0.	N3	tehnični prostor za UPS	3,0	4,1	1,1
9.25.0.	N3	blagajna	12,0	9,0	-3,0
9.26.0.	N3	pošta	8,0	6,4	-1,6
9.27.0.	N3	kadrovska služba 1 (vodja)	12,0	15,0	3,0
9.28.0.	N3	kadrovska služba 2	8,0	12,2	4,2
9.29.0.	N3	nabavna služba 1 (vodja)	12,0	13,5	1,5
9.30.0.	N3	nabavna služba 2	10,0	9,9	-0,1
9.31.0.	N3	pisarna 1	15,0	13,8	-1,2
9.32.0.	N3	pisarna 2	15,0	13,8	-1,2
9.33.0.	N3	pisarna 3	8,0	17,0	9,0
9.34.0.	N3	pisarna 4	8,0		-8,0
		skupaj NTP prostorov 9.0.0. =	452,0	446,9	-5,1

SKUPAJ NTP				
skupaj NTP prostorov	2.223,1	2.350,7	127,6	
skupaj NTP komunikacije	443,0	687,8	244,8	
skupaj NTP prostorov + komunikacije	2.666,1	3.038,5	372,4	
skupaj BTP	3.360,0	3.984,1	624,1	
faktor NTP / NTP komunikacije	0,20	0,3		
10.0.0.				
prostori za inštalacije in inštalacijski jaški - ocenjena površina	290,0	84,2	-205,8	
skupaj NTP prostorov 10.0.0. =	290,0	84,2	-205,8	

DODATNI PROSTORI NA PREDLOG MATEČANIKIA - NEOBVEZNO				
ŠT. PROSTORA	ETAŽA	IME PROSTORA, KI POMENI IZBOLJŠAVO	NTP POVRŠINA	OPOMBA
			0,0	
			0,0	
			0,0	
			0,0	
		skupaj dodatni prostori	0,0	
		Skupaj BTP dodatnih prostorov		
SKUPAJ VSI PROSTORI IN DODATNI PROSTORI				
skupaj NTP prostorov + dodatni prostori	2.223,1	2.350,7	127,6	
skupaj NTP prostorov + dodatni prostori + komunikacije	2.666,1	3.038,5	372,4	
skupaj BTP + dodatni prostori		3.984,1	3.984,1	

OCENA INVESTICIJE

VREDNOST INVESTICIJE - PRIZIDAVA ZDRAVSTVENEGA DOMA NOVO MESTO

Izpolnjujejo se polja, obarvana z modro barvo. Opombe se vpišuje v polja, ki so obarvana svetlo zeleno barvo. Z rumeno barvo so označeni podatki za obstoječi objekt.

VRSTA DEL	NATEČAJNA NALOGA OCENJENA VREDNOST DEL (brez DDV)	NATEČAJNA REŠITEV POVRŠINA (m ²)	NATEČAJNA REŠITEV €/m ²	NATEČAJNA REŠITEV OCENJENA VREDNOST DEL SKUPAJ (brez DDV)	OPOMBE (izpolniti po potrebi)	ODSTOPANJE
SIFRA NATEČAJNEGA ELABORATA						
vnesi šifro						
LEGENDA						
PODATEK VPIŠE NATEČAJNIK						
PODATEK SE IZRAČUNA AVTOMATIČNO						
OPOMBO VPIŠE NATEČAJNIK						
rekonstrukcija obstoječega objekta		350,0 m ²	650,00 €	227.500,00 €	V kvadraturi upoštevani pristori kjer je zaradi funkcionalnih zahtev nove prizidave prišlo do predelave/rekonstrukcije, pristori, ki so nadomeščeni v prizidave so upoštevani v kvadraturi prizidave	
novogradnja in/ali prizidava		3.984,1 m ²	1.850,00 €	7.370.585,00 €	opomba vpiše natečajnik	
zunanja ureditev		2.950,0 m ²		475.000,00 €	80€/m ² zelene površine 240€/m ² tlakovane površine 120€/m ² asfaltna površine - v oceni investicije so upoštevane zgornj površine kjer pride do poseganja, površine, ki so sicer znotraj območja in se jih ne spreminja, niso upoštevane	
ocena stroška prestatitve komunalnih vodov					opomba vpiše natečajnik	
skupaj	6.700.000,00 €			8.073.085,00 €		1.373.085,00 €
skupaj brez DDV	6.700.000,00 €			8.073.085,00 €		1.373.085,00 €
DDV 22%	1.474.000,00 €			1.776.078,70 €		302.078,70 €
skupaj z DDV	8.174.000,00 €			9.849.163,70 €		1.675.163,70 €

POGODBENA CENA
595.000,00 € brez DDV



situacija s priložjem M 1:200

Natečajno območje leži na območju, ki ga urga Uredbeni načrt Zdravstveni kompleks Novo mesto. Umestitev je v bližini regionalnega avtocesta, na desnem bregu reke Krke, na območju Kandeje, južno od starega jarka Norvega mesta, v okviru zdravstvenega kompleksa Novo mesto. Legija se v obliki Splošne bolnišnice Novo mesto, med Kandijsko in Simeško cesto.

Predlagana rešitev predvideva rušitev obstoječega vzdržnega trakta. Gre za območje dvoetaznih prizidek, katerega izgradnja ni bila predvidena v originalnih načrtih, prav tako ne pomeni kvantitativnih ali prostorskih sprememb in je v kontekstu celotne stavčne mase zanemarljiva.

Ciljnost, predhodnega volumna reinterperira denarnost obstoječe stavčne mase. Orientacija novih volumnov omogoča najbolj izkoristek prostora in vzpostavlja najbolj optimalne pogoje vsem programskim sklopom. Volumni so umesteni pravokotno na os, ki jo vzpostavlja peš povezava čez natečajno območje, Kandijska cesta in internega komunikacijska osja objekta.

Vzhodni del objekta predvideva zbiranje klopote in odpadkov, del celotne ureditve območja zdravstvenega kompleksa. Priloga tovrstnih zelenih zalozov je možno prepoznati v zasnovi Splošne bolnišnice NM v neposredni bližini natečajnega območja.

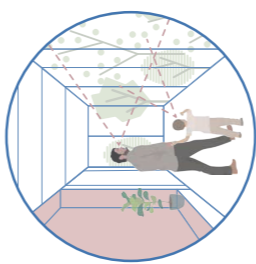
Zasnovi volumnovi je jasna in berljiva, temelje se na severni strani objekta, prilagojeno območju, ki jih zadržujejo varovani pasovi cest, ki pomagajo pri nastavi osvetlitvi ter omogočajo vedeti v smeri SV.

V komunikacijski lameli, vsaviljeni med programne volumne se vzpostavljajo različni ambienti. Zalivi, atrija in čakalnice. Zalivi predstavlja reinterperacijo ravninske stika traktor obstoječega objekta zdravstvenega doma, razsvetljuje komunikacije in čakalnice, ter okviruje poglede na okoljske vedline.

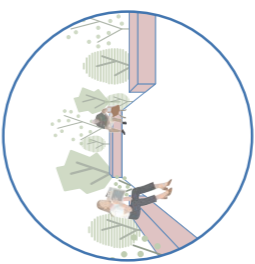
Ustvarjanje kvalitetnega javnega prostora, predstavlja pomemben del predlagane natečajne rešitve. Zunanja ureditev je razširjena na tri dele: promenade, programski obile in zelene zalive.



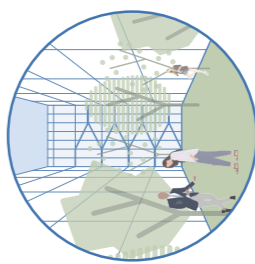
AMBIENTI



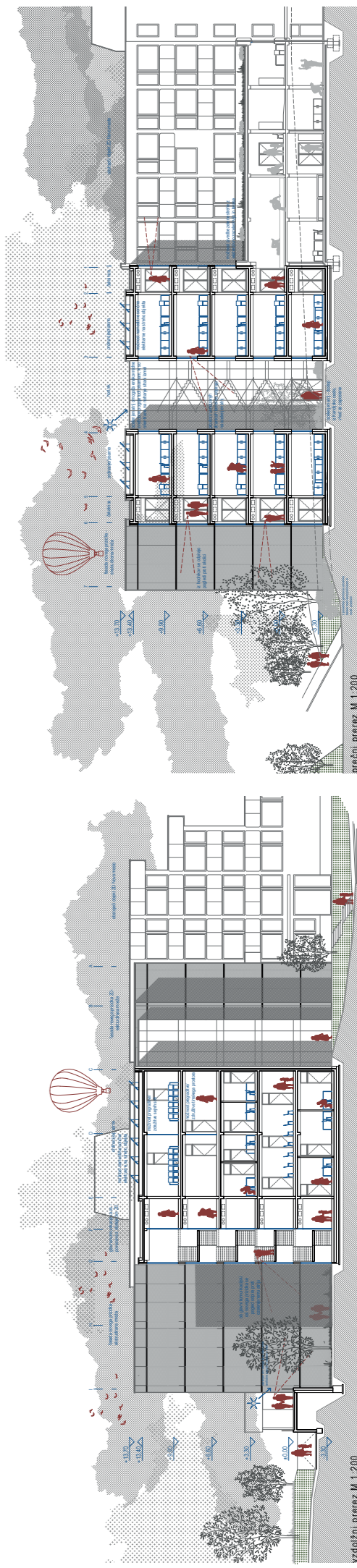
črna karnica



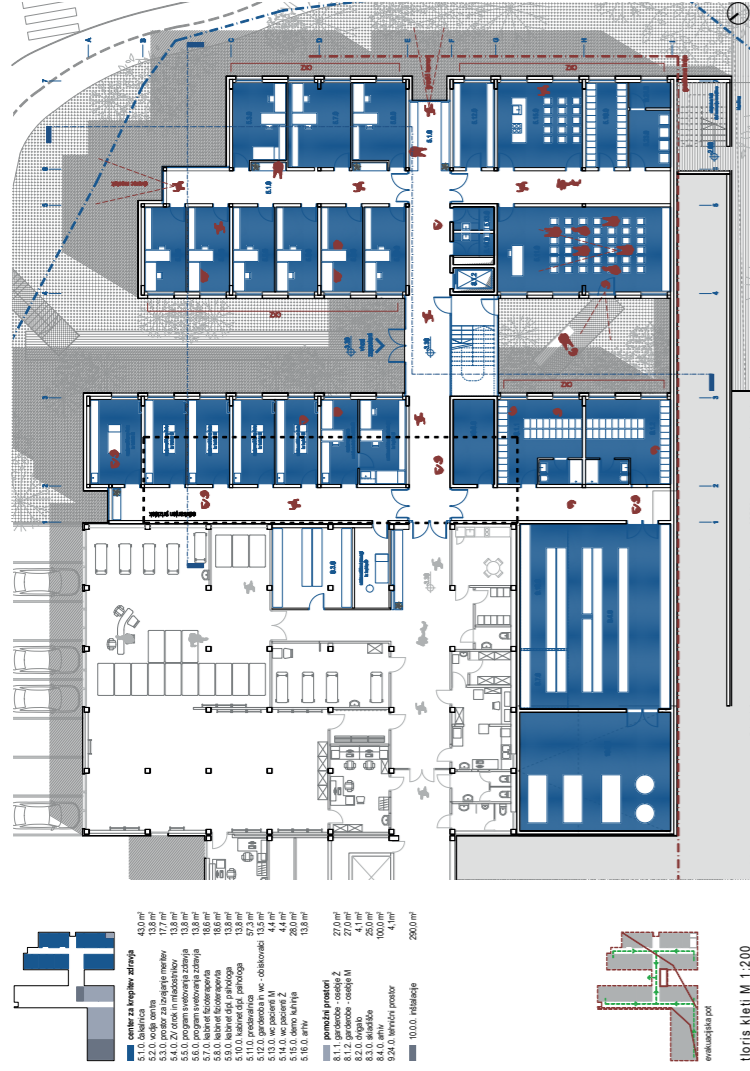
teresa na strehi obstoječega objekta



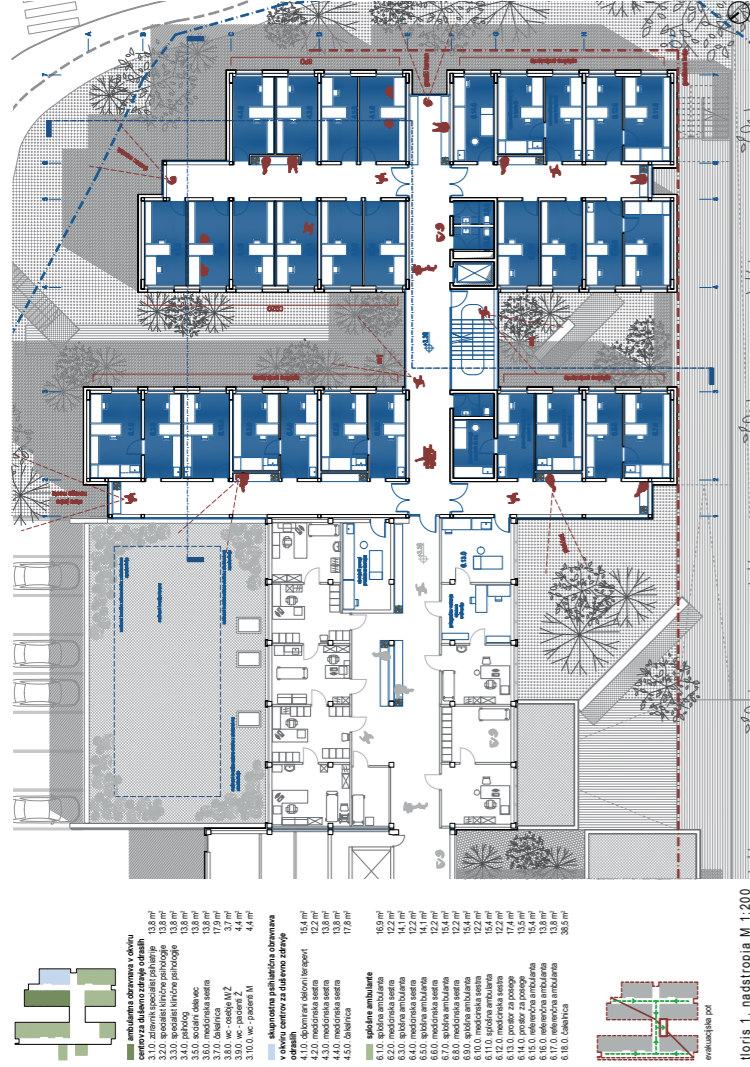
atrij



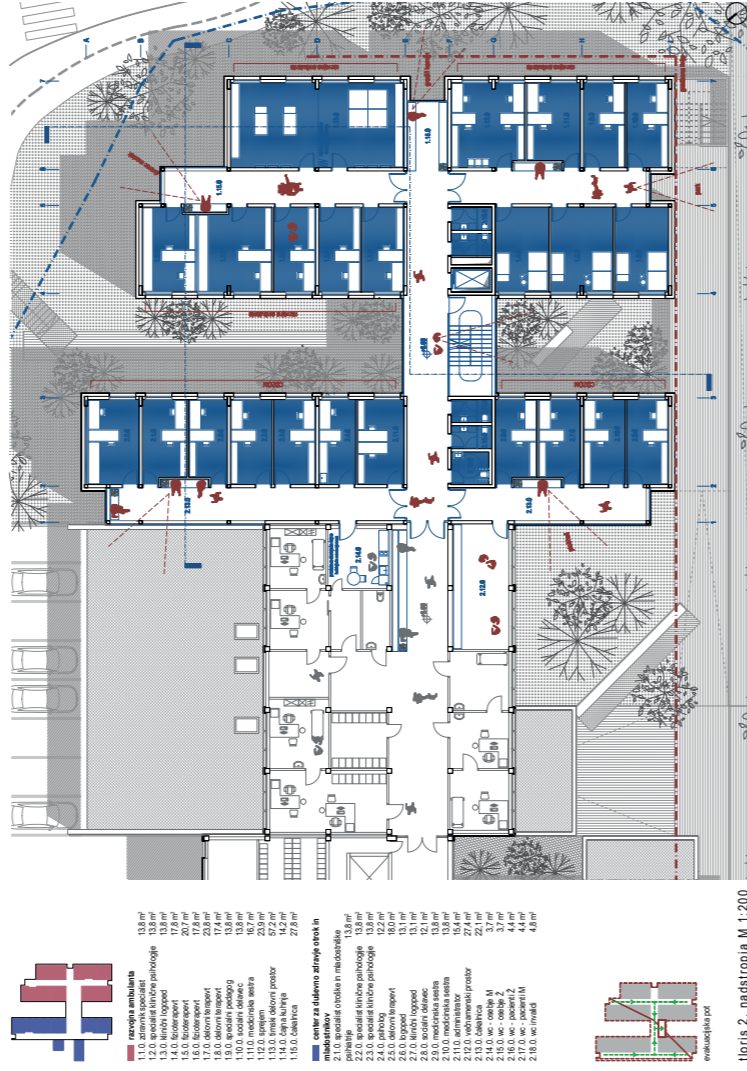
prečni prerez M 1:200



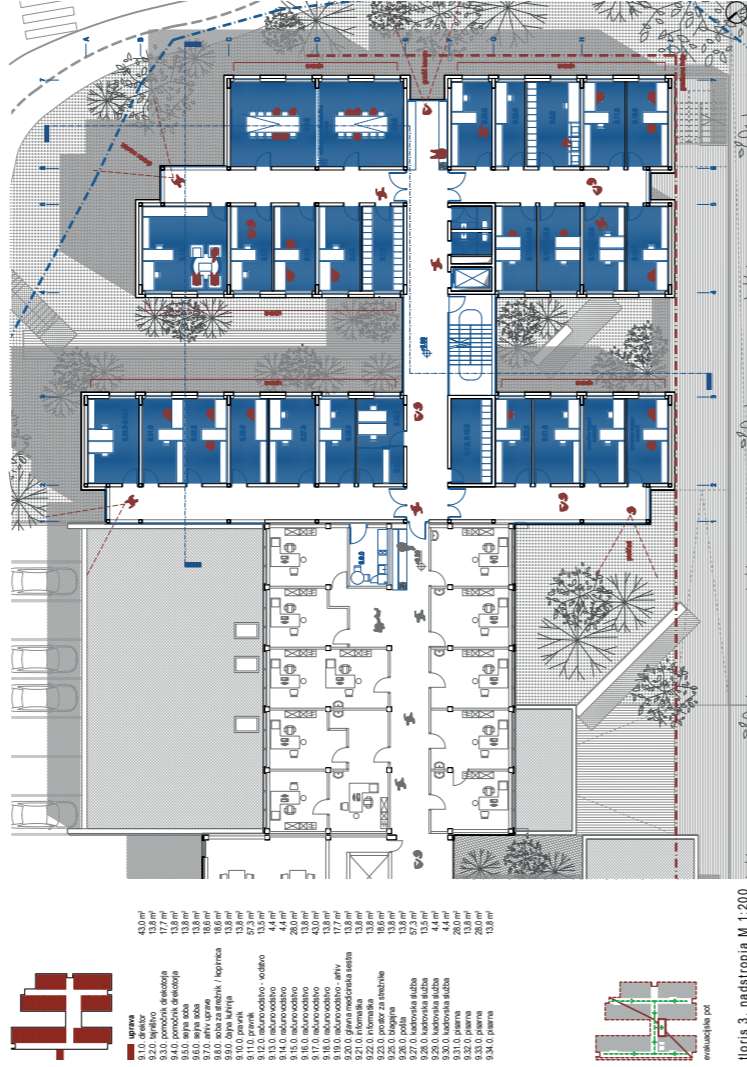
loris 1. nadstropja M 1:200



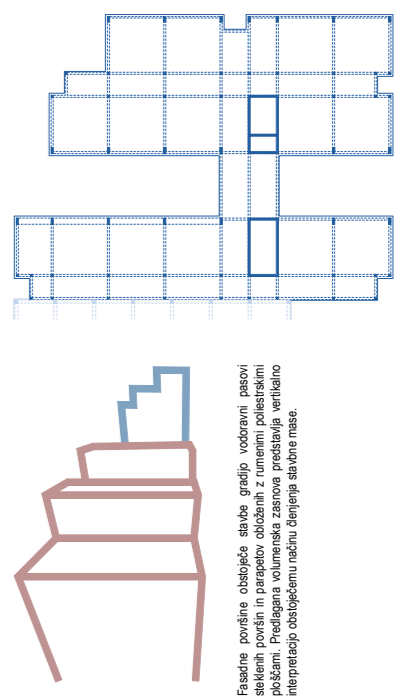
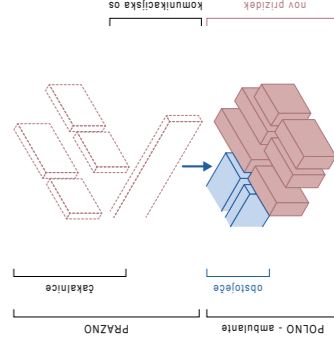
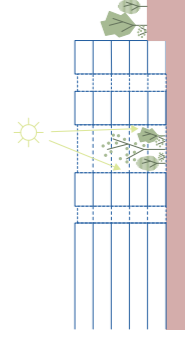
loris 1. nadstropja M 1:200



loris 2. nadstropja M 1:200



loris 3. nadstropja M 1:200



Ahija predstavlja prostori med veljavnost in tla med seboj predstavlja s stropom ter javno komunikacijsko osi. Omogoča optimalno naravno osvetlitev delovnih prostorov in enakovredno svetlobno podobe vsem programom, tudi ista v klet. Z namenom racionalne rabe prostora so prostori čakalnice sodarso koridorji, kot sekundarne komunikacijske osi, osvetljene z naravno svetlobo. Čakalnica so definirane z leseniimi klampi v nišah, iz katerih se odpirajo pogledi navzven.

Novi fasada na sodoben način nadaljuje s konceptom "zaprti in odprti", s čimer sledi tudi arhitekturni zasnovi obstoječega objekta in podaja drugo namovo projekta s kombinacijo odprtih ter zasebnih prostorov "javni" - odprt del zasnove s komunikacijski in čakalnici je občan s steklenimi in omogoča prehod naravnih svetlob. "Zasebni" - zaprti del projekta, ki ga večinoma predstavlja ambulante, je preko steklenega stropa občan s kovinsko ekstrudirano fasado, ki vzpostavlja ravovesje med odprtostjo in zasebnostjo. Uporabikom prostorov zagotavlja odpranje pogledov navzven, hkrati pa omogoča neposreden pogled v notranjost ter štiti zasebnost pacientov in osebja.

Zasnova podaja sodobno arhitekturno rešitev, ki upošteva specifične funkcionalne potrebe in zahtevnosti projekta. Projekti arhitekture zasnovane s stropom ter javno komunikacijsko osi. Ključni element zasnovane rešitve kot neodtujljivega dela celote predstavlja stik pri katerem prva linaeja postane del obstoječega vhodnega trakta.

Projekti predvidi glavno komunikacijsko osi, na katero se pripenjajo programski volumeni, obklopi in notri. Pri to glavne komunikacijske osi se povezujejo stari in nova vertikalna komunikacijska vzpostavlja krožno pot po zdravstvenem domu.

Obstojni konstrukcijski gradnik je masen 5,5 x 5,5m, ki v kombinaciji s povojnim hodnikom sestavlja celotno vzpostavljeno osnovno konstrukcijsko zasnovo. Predvidena konstrukcijska zasnova omogoča programsko fleksibilnost in prilagoditve skozi daljšo časovno obdobje.

Fasadne površine obstoječih stavbe gradnje, vodovrati pasovi, stropni in parapetni obklopi s 210mm porcelanastimi ploščami vodovrati pasovi, zasnovane s 210mm porcelanastimi ploščami, vodovrati pasovi, zasnovane s 210mm porcelanastimi ploščami, vodovrati pasovi, zasnovane s 210mm porcelanastimi ploščami.