

PRIZIDAVA  
TRETJE  
GIMNAZIJE  
MARIBOR



Javni, projektni, enostopenjski natečaj za izbiro strokovno najprimernejše rešitve za prizidavo III. gimnazije Maribor.

### **PRIZIDAVA III. GIMNAZIJE MARIBOR**

Naročnik natečaja:

**Ministrstvo za vzgojo in izobraževanje**

v sodelovanju z:

**Zbornico za arhitekturo in prostor Slovenije (ZAPS)**

Oktober, 2024





### III. GIMNAZIJA MARIBOR

Ustanovljena je bila leta 1864 kot nemška gimnazija. V času po prvi svetovni vojni je bila pomemben center izobraževanja v Mariboru, saj je ponujala izobraževanje v nemškem jeziku. Zgradba je bila večkrat obnovljena, stavbna arhitektura pa je, ne glede na mnoge jezikovne, kulturne in politične spremembe ohranila svojo originalnost.

Število učencev in osebja šole je že zdavnaj preraslo prostorske zmogljivosti zgradbe zato, je njena širitev neobhodno nujna, smela prenova in dograditev stavbe, pa more zato zagotoviti ne samo ustreznih prostorsko tehničnih pogojev za prihodnje potrebe izobraževanja (kot narekuje natečajna naloga), temveč tudi na novo vzpostaviti vpetost šolskega poslopja s parkom v prostorski okvir mesta in lokalno skupnost. Pri arhitekturnem natečaju se poleg tehničnih pogojev in programskih potreb, naloga ukvarja tudi z vprašanjem sodobne šole, ki temelji na uveljavljanju novih prestopih izobraževanja, tistih, ki spodbujajo celovit razvoj posameznika in pripravo na življenje v sodobni družbi.

Kakšna je demokratična šola? Je to stavba, ki učencem omogoča prostor, v katerem preživijo pretežen del dneva in v katerem se lahko samostojno izobražujejo, razvijajo socialne veščine? Je to kraj, ki nadomešča dom, ali zgolj institucionalno izobraževalni prehod v obdobju odraščanja? Šolske zgradbe so seizmograf družbenega stanja. Razvoj arhitekturnih tipologij na področju gradnje šol je podal že vrsto rešitev. Med slednjim so težnje po odprtem prostoru, znotraj katerega se prepletajo ambienti namenjeni pouku, ambivalentnimi koridorji in družabnimi kotički, brez hodnikov in zaprtih stopnišč. Njihova členitev je večplastna s spontanimi prehodi, brez ovir in cezur. Načrtovanje šolskih stavb je interdisciplinarni proces, ki mora izhajati iz principov izvajanja sodobnega pouka in stremeljivih pedagoških metodologij.

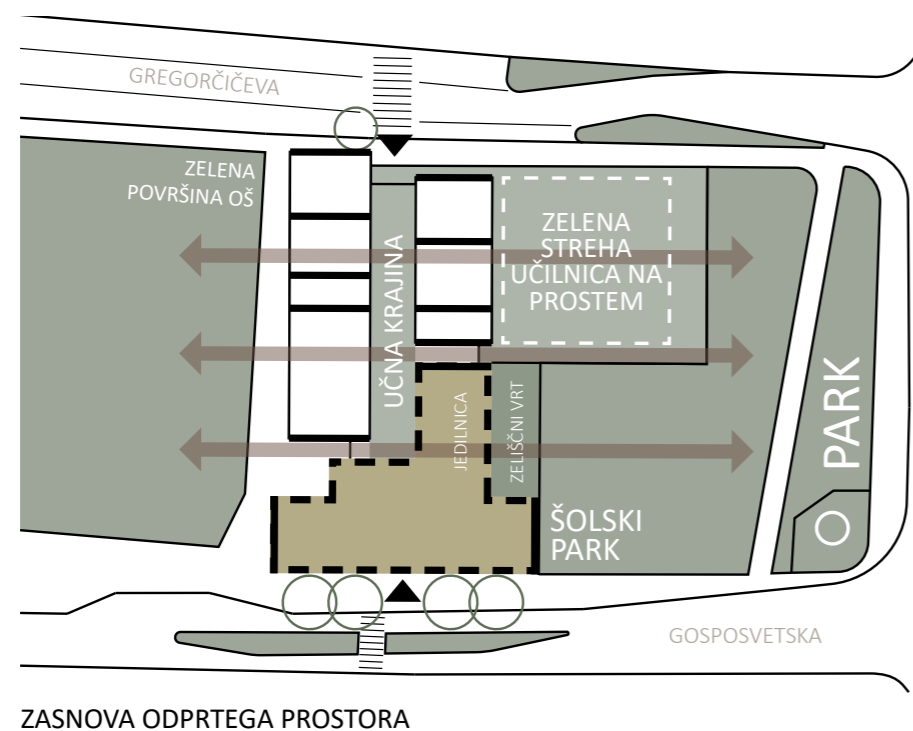
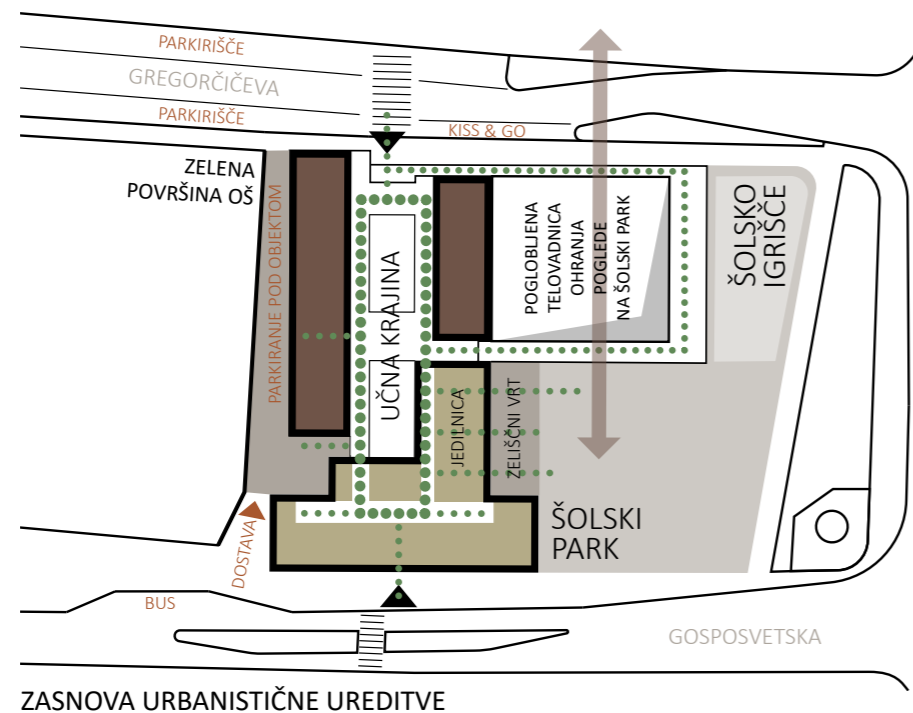
## KONTEKST IN URBANISTIČNA ZASNOVA

Stavba nekdanjega Učiteljišča Šolskih sester je v predelu tedanjega koroškega predmestja. Regulacijski načrt koroških vrat v Mariboru je bil pomemben urbanistični projekt, ki je oblikoval to območje mesta v obdobju modernizacije, zlasti v drugi polovici 19. in začetku 20. stoletja, ko je mesto doživljalo hiter gospodarski in demografski razvoj. Koroška vrata, ki so del širšega predela na severozahodnem robu mestnega jedra, so imela strateško lokacijo zaradi bližine prometnih povezav in dostopa do Koroške ceste, ene od glavnih prometnic. Predvideval je širitev in modernizacijo mesta ter razvoj funkcionalne in estetske urbane strukture, ki bi zadostila rastočim potrebam prebivalstva ter omogočila povezavo z okoliškimi regijami.

Stavba III. Gimnazije je bila zgrajena v obdobju Avstro-Ogrske, ki je trajalo od leta 1867 do leta 1918, to je v času, ko je izobraževalni sistem postal bolj dostopen, kar je zahtevalo tudi povečanje števila šolskih zgradb in njihovo primerno zasnovo. Zgrajena je bila po načelu osrednjega trakta naslonjenega na ulico, nizom učilnic orientiranih proti jugu ter veznim hodnikom proti šolskemu dvorišču. Stavba je bila načrtovana skladno z regulacijskim načrtom in v tipologiji tedaj predpisane šolske zgradbe. Razvoj tipskih načrtov je bil odziv na tedanjo potrebo po povečanju števila šol zaradi širjenja obveznega šolanja in reform izobraževalnega sistema, predvsem v drugi polovici 19. stoletja. Ti načrti so upoštevali funkcionalne, higienske in didaktične zahteve, hkrati pa so se prilagajali lokalnim potrebam in virom. Monumentalna zgradba takratnega Učiteljišča Šolskih sester je s svojo višino nedvomno dominirala, v prostoru še danes prevzema pomembno urbano vlogo južnega roba Gosposvetske ulice.

Večina šol je bila tedaj načrtovanih simetrično, s tlorisno v obliki črke U, robnim hodnikom in dvema stopniščema, v notranjih vogalih. Značilnost te stavbe pa je, da je tlorisna zasnova v obliki črke T, s pravokotnim prizidkom, ki se zajeda v šolsko dvorišče. Centralni vhod v osi stopnišča prečka osrednji hodnik, na katerega so pripete učilnice. Glavni hodnik se originalno slepo zaključi na vzhodni in zahodni fasadi glavne ladje. Asimetrično naravnani sekundarni trakt je z učilnicami orientiran proti vzhodu, naravno osvetljen hodnik, pa se prav tako slepo zaključi na slepi severni fasadi. Vzhodna in zahodna fasada sta slepi, brez oken, kar lahko razumemo kot namero tedanje mestne oblasti, da stavba postane del strnjene, ob ulične pozidave. Vsi nastavki tlorisne zasnove domnevno nakazujejo možnost, da bi se šola lahko širila v vse tri strani slepih hodnikov. Predvidevanje ima, po urbanistični logiki tedanjega regulacijskega načrta, tudi utemeljeno osnovo, saj je bila rast prebivalstva in njihovih potreb po povečanju šolskih prostorov ključna strategija takratne mestne oblasti.

Koroška vrata so bila torej strateško pomembno območje, ki je povezovalo staro mestno jedro z novimi območji, zato je Max Czeike v načrtih predvidel dovolj prostora za prihodnji prometni in stanovanjski razvoj. Njegovi načrti so temeljili na urejenosti in fleksibilnosti, kar je omogočilo postopno širitev mesta, ki je ustrezala potrebam rastočega prebivalstva. Czeikejev regulacijski načrt je vključeval takrat napredna načela urbanizma, kot so jasna organizacija javnih in zasebnih prostorov, funkcionalnost prometnih povezav ter dovolj odprtih in zelenih površin za boljše življenjske pogoje prebivalcev. Vse prvine tega dela mesta okrog III. Gimnazije s parkom so ohranjene do danes.



## URBANISTIČNA ZASNOVA

Namera naročnika je ureditev kompleksa III. gimnazije Maribor v povezavi s prizidavo, s katero bi šola vsaj podvojila šolske površine za pouk, hkrati pa umestila športno dvorano z dvema vadbenima prostoroma. Naloga zahteva premišljeno umeščanje novega prizidka, ki mora poleg mikrolokacijskih prvin in zelenega prostora ohraniti dominancijo historičnega šolskega poslopja in nenazadnje smiselno funkcionalno zaokrožiti program obstoječih z novimi šolskimi prostori.

Historična stavba je osrednji trakt ob Gosposvetski ulici, ki prevzema osrednjo kompozicijsko vlogo celotnega šolskega poslopja, z reprezentančno ulično fasado v slogu poznega historicizma. Pravokotno dodan dvoriščni trakt s hodnikom, razumemo kot nastavek za razvoj stavbnih dopolnitev. Nova šola z načrtovano prizidavo je razčlenjena v dva posamezna podtrakta, ki se prav tako pripenjata pravokotno na historični trakt. Podrejata se v višini in dimenziji, gabaritno pa ne preglasita monumentalnosti historičnega objekta. Oba trakta sta razmaknjena za širino historičnega stopnišča, ki prevzema vlogo osrednjega vozlišča med starim in novim delom šole. Razmaknjen del nove stavbe postane odprta učna krajina in hkrati srce šole s pestrim programom in mnogimi, naravno osvetljenimi ambientii. V pritličju se v tem delu izoblikuje vstopna avla, na katero se iz vzhodne strani naslanja pol vkopana telovadnica.

S severnim vhodom nakazujemo postopno bolj smiselni, funkcionalno ustrežnejši in prometno varnejši vstop v šolo predvsem za dijake, med tem ko obstoječ vhod ohrani svojo reprezentativno vlogo in originalnost. Oba vhoda, v smeri sever jug, izoblikujeta osrednjo os med Ljudskim vrtom in Univerzitetnim kampusom Tehniških fakultet. V prečni smeri, vzhod zahod, nova arhitektura vizualno, kot tudi z mnogimi izhodi v odprt prostor, vključuje in povezuje vzhodni park III. Gimnazije ter park OŠ Prežihov Voranc.

## ZASNOVA ODPRTEGA PROSTORA

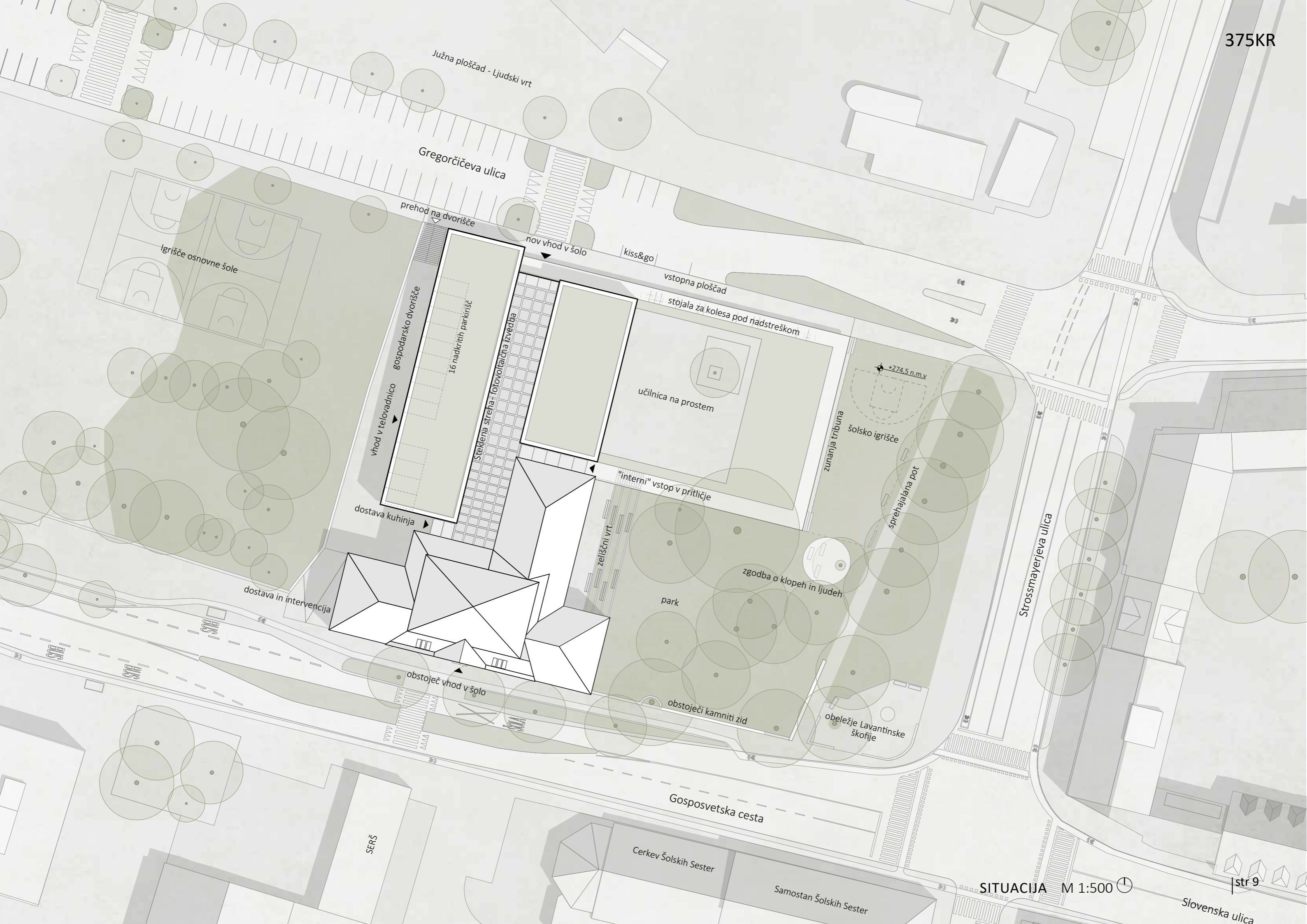
Stavbo III. Gimnazije na vzhodu, zahodu in severu obdaja parkovna površina s trato in drevesnim fondom. Severno nad parkovno površino šole je bilo v neposredni bližini ali celo na območju parkovne površine med leti 1783 do 1937 staro mestno pokopališče (na območju današnjega Ljudskega vrta). Na vzhod je območje razmejeval obrambni jarek in srednjeveško obzidje. Šolski park je ohranil prvine odprtega prostora. Ne glede na prepoznano kakovost obstoječega drevesnega fonda, ki se nahaja predvsem na vzhodnem robu območja, in ki ga v največji možni meri ohranjamo je bilo v polpreteklem času dodatno zasajenih več dreves brez celostno izoblikovanega koncepta parkovne ureditve. Nekatera drevesa so ne glede na njihovo prepoznano arhitekturno vrednost prerasla rastišča in razpoložljiv prostor. Slednji lahko ob vse pogostejši podnebni dogodkih in hkrati nerednemu vzdrževanju ogrožajo zdravje in varnost uporabnikov šole.

Sodobni pedagoški koncepti zahtevajo funkcionalno pestre in naravno bogate zunanje prostore, ki jih je mogoče uporabiti kot pedagoške površine. Z drugačnim ritmom šolskega vsakdana in učinkovito povezavo med šolo in parkom se odpirajo nove možnosti uporabe zunanjega prostora. Zasnova odprtega prostora šole izpolnjuje tri ključne funkcije, ki se med seboj prekrivajo:

Prostor za sprostitev: Ponuja možnosti za gibanje in počitek, srečevanje in umik, prehranjevanje in okrepitev.

Površine povezane z učnim procesom: Tematsko zasnovane delovne površine, kot so šolski vrt, učilnica na prostem »zeleni razred«, pokrita delovna mesta za individualno in skupinsko delo, športna ploščad z mehko podlago za košarko, namizni tenis,... ter ustvarjalni kotički za likovni, naravoslovni in tehnični pouk na prostem.

Površine za dostop: Obstoječ vhod v šolo iz gosposvetske ceste je prometno preobremenjen, hrupen in prostorsko utesnjen. Med pragom šolskega prostor in robom kolesarske cest širina peš cone znaša manj kot 120 cm. S tega vidika zasledujemo ključno idejo, da dijaki z novo zasnovan odprtega prostora pridobijo varnejši in preglednejši dostop do šole, ki hkrati omogoča hrambo koles, skirojev, skuterjev, med drugim pa tudi dostavo po principu »kiss&go«.



Južna ploščad - Ljudski vrt

Gregorčičeva ulica

prehod na dvorišče

nov vhod v šolo

kiss&go

vstopna ploščad

stojala za kolesa pod nadstreškom

Igrišče osnovne šole

vhod v telovadnico  
gospodarsko dvorišče

16 nadkritih parkirišč

Steklena streha, fotovoltaična izvedba

učilnica na prostem

+274,5 n.m.v

zunanja tribuna

šolsko igrišče

sprehajalna pot

"interni" vstop v pritličje

dostava kuhinja

zeliščni vrt

zgodba o klopek in ljudeh

park

dostava in intervencija

obstoječ vhod v šolo

obstoječi kamniti zid

obeležje Lavantinske škofije

Strossmayerjeva ulica

Gospodsvetska cesta

SERŠ

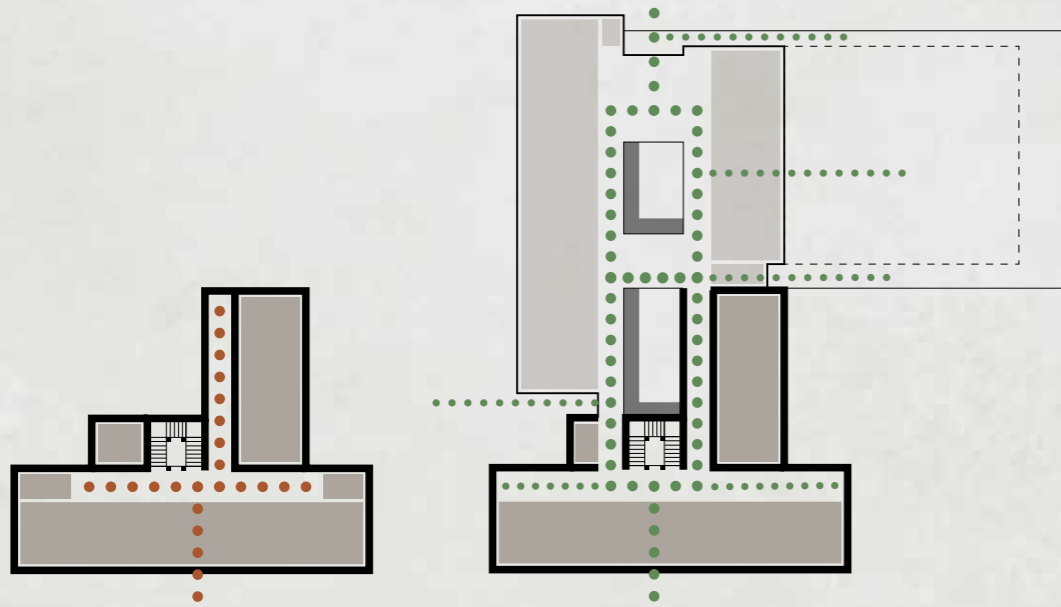
Cerkev Šolskih Sester

Samostan Šolskih Sester

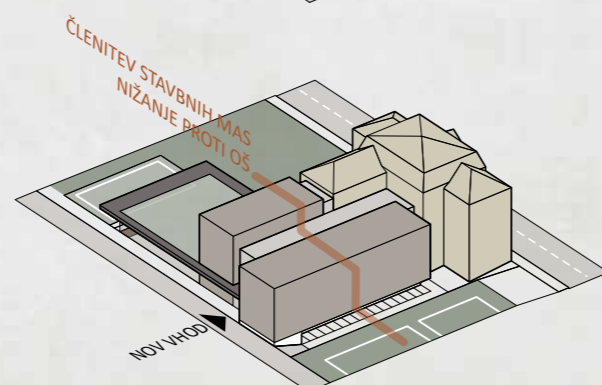
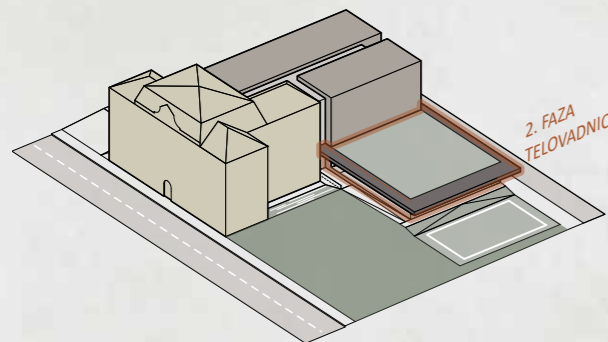
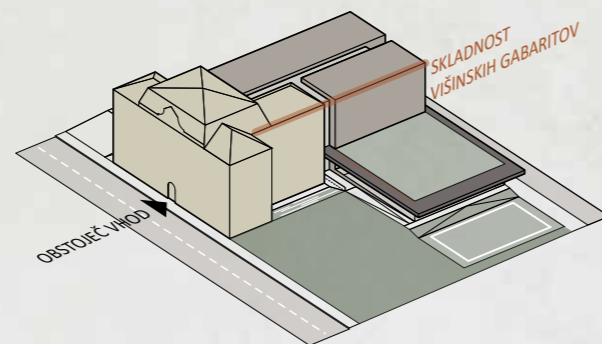
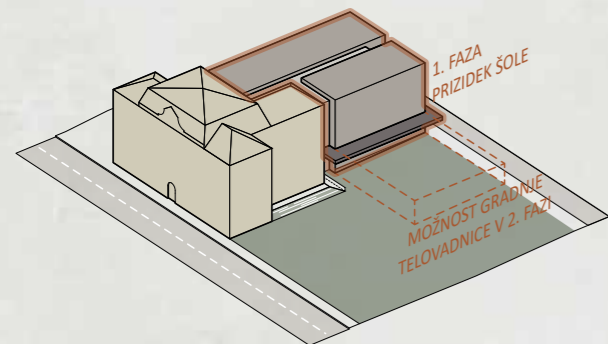
SITUACIJA M 1:500

Slovenska ulica





HEMA NOTRANJIH KOMUNIKACIJ



POTENCIALNA FAZNOST

PRIKAZ VIŠINSKIH GABARITOV

## ARHITEKTURNA ZASNOVA

Tlorisna zasnova obstoječe šole se v celoti ohrani. Prizidek nove šole je sestav dveh vzporednih šolskih traktov, vhodnega in zahodnega. Vzhodni trakt je poravnani z obstoječim, dvoriščnim traktom, zahodni trakt pa je naravnani in zamaknjen pod zahodno fasado obstoječe šole. Oba nova trakta, skupaj z obstoječim odlikujejo osrednji odprt prostor z glavno avlo v pritličju, amfiteatrom v nadstropju in številnimi ambientmi za neformalno učenje. Obstoječe krožno stopnišče in hodnik historične fasade dvoriščnega trakta prevzemata ključno vlogo pri oblikovanju tako imenovane »krožne poti« v vseh etažah. Slep hodni obstoječega, dvoriščnega trakta, historično dvorišče in nov hodnik na zahodu, skupaj s avlo sklepajo krožno pot, ki vzpostavlja učinkovito komunikacijo med obstoječo stavbo in novim delom šole.

Krožna pot v kleti pripenja delilno kuhinjo in jedilnico, nov hodnik pa se izteka v garderobe in slačilnice ob telovadnici in fitnessu. V pritličju krožna pot obkroža večnamenski oder in baletno dvorano v obstoječem traktu. Krožna pot v prvem in drugem nadstropju obkroža galerijsko odprt amfiteater, okenske odprtine v stopniščnem jedru in dvoriščnem traktu, pa tvorijo majhne lože nad avditorijem.

Pol vkopana telovadnica je nivojsko poravnana z nivojem obstoječe kleti. Pod stavbo prizidka so funkcionalni prostori telovadnice in strojnice, dvorana pa je prislunjena k vzhodni fasadi prizidka. Stavba telovadnice je konstrukcijsko dilatiran objekt, ki je izvedljiv kot samostojna gradbena faza. Delno pohodna streha telovadnice je izravnana z nivojem knjižnice v prvem nadstropju.

## SKLADNOST ZASNOVE S POGOJI ZVKDS

Prizidava šole je oblikovno in z gabaritom podrejena obstoječemu objektu, višinski gabariti pa ne segajo preko venčnega zidca. Orientacija prizidka nad nivojem terena je členjena v dva manjša volumna, oba podolžna, v smeri sever-jug, v smislu podaljšanja obstoječe pozidave in ne kot kontrast obstoječemu tlorisu pod pravim kotom. Oblikovanje fasad nove stavbe prizidka so zasnovane minimalistično, homogeno in nevpadljivo, brez razdrobljenih arhitekturnih ter fasadnih detajlov. Telovadnica je po pogojih ZVKD v veliki večini umeščena pod nivo terena, nad nivojem terena je zgolj minimalistično oblikovana zazelenjena streha, ki pomeni tudi dodaten zelen prostor, povezan s parkovno okolico. Strehe prizidka so načrtovane ravne, zazelenjene, da se s tem nadomestijo izgubljene zelene površine v neposredni okolici šole. Med objektom III. gimnazije in prizidkom nove šole je nakazana jasna cezura s stekleno rego obeh stavbnih mas tako na vzhodni kot zahodni instanci.

*“Tematsko zasnovane delovne površine, kot so šolski vrt, učilnica na prostem »zeleni razred«, pokrita delovna mesta za individualno in skupinsko delo, športna ploščad z mehko podlago za košarko, namizni tenis,... ter ustvarjalni kotički za likovni, naravoslovni in tehnični pouk na prostem.”*





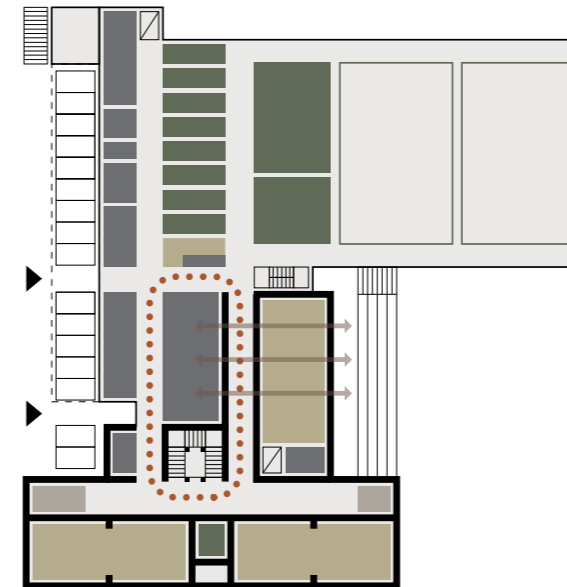
## KLET

V kleti se tlorisna zasnova obstoječe šole v celoti ohrani. Predvidijo se posamezni stenski preboji izključno na dvoriščni strani stavbe. Klet novega in starega dela šole je v celoti nivojsko poravnana in ohranja izvorni nivo -4,50. V novem delu je svetla višina kleti 4,00 m. V kletni etaži je umeščen sklop jedilnice, delilne kuhinje, arhiva, delavnice vzdrževalca, tehnični prostori in strojnice. V osrednjem delu prizidka so garderobe telovadnice, fitnes, shramba športnih rekvizitov in nivojsko poravnana telovadnica z dvema igralnima poljema. V obstoječem delu šole so umeščene učilnice in dva kabineta s ustrezno poglobljenimi kletnimi okni. Klet je iz pritličja dostopna preko osrednjega historičnega stopnišča ter preko novega požarnega stopnišča.

Klet ima neposreden, nivojsko poravnani dostop iz gospodarskega dvorišča, s vetrolovom in vstopom predprostrom za zunanje uporabnike telovadnice. Hkrati je dvoriščni vhod namenjen za dostavo odrske opreme in reševalce vključno s parkiriščem za reševalno vozilo, vsi na nivoju telovadnice. Delilna kuhinja ima samostojni dostop za dostavo hrane in opreme. Delilna kuhinja meji na obstoječ hodnik dvoriščnega trakta. Z zidnim prebojem je načrtovan izdajni pult vzhodno od hodnika pa prostor prehaja v jedilnico. Zunanji zdi jedilnice je načrtovan na teraso, ki iz vzhodne strani pripenja na zeliščni vrt s prehodom v park.

Na gospodarskem dvorišču, na nivoju kleti je urejeno pokrito parkirišče za 16 osebnih vozil, štiri motorna kolesa in eno dostavno parkirno mesto. Gospodarsko dvorišče je prehodno v smeri svet jug, dostopno preko obstoječega uvoza iz Gosposvetske ceste, kakor tudi iz Gregorčičeve ulice, preko novega zunanjega stopnišča. Iz garderob telovadnice je za dijake načrtovan izhod v park in zunanje igrišče skozi novo požarno stopnišče.

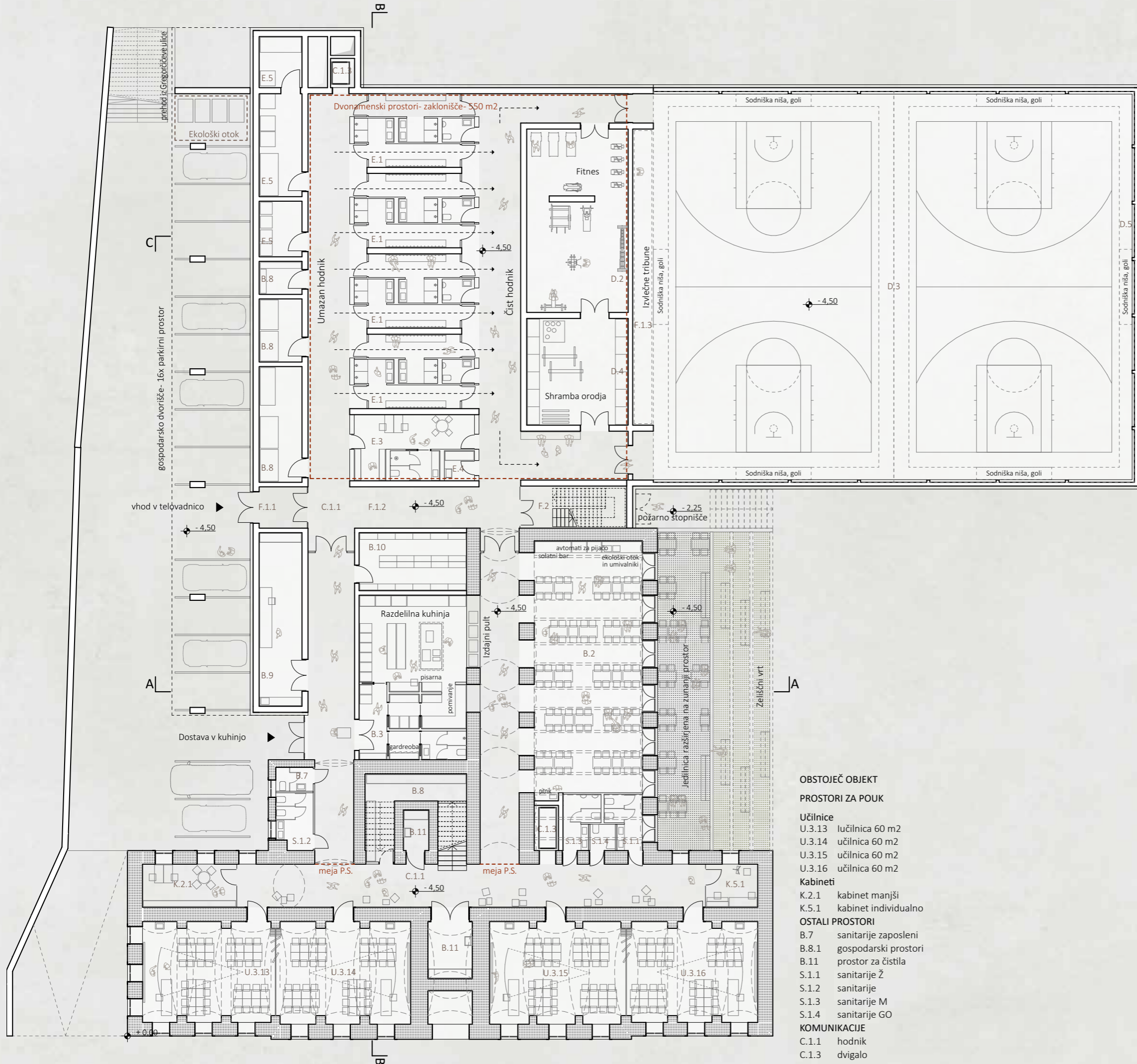
V prostorih fitnesa, garderob in shrambe športnih rekvizitov je predviden koncept dvonamenskega zaklonišča. Ta je zasnovan v ločenih zaklonilnih enotah po programu natečajne naloge in pravilih stroke. S tem bo zagotovljena najbolj ekonomična zasnova glede opremljenosti, potrebnih spremljevalnih prostorov in velikosti bivalnega prostora. Predvidena dvonamenska raba zaklonišča, v katerem so umeščene garderobe dijakov ter fitnes in shramba je s podzemnim hodnikom povezan na jedro požarnega stopnišča in izhodom na prosto.



## ZASNOVA PROMETNE UREDITVE

### Motorni promet:

Dostop za motorni promet do stavbe ostaja obstoječ iz Gosposvetske ulice ob zahodnem robu. Na tem mestu je predlagana ureditev 16 pokritih parkirnih mest, enega parkirišča za dostavo in 4 parkirna mesta za motorna kolesa (skuterje).



## NOV PRIZIDEK

## OSTALI PROSTORI

- B.3 razdelilna kuhinja
- B.8.2 gospodarski prostori
- B.8.3 gospodarski prostori
- B.8.4 gospodarski prostori
- B.9 hišnik
- B.10 arhiv

## Komunikacije

- C.1.1 hodnik
- C.1.3 dvigalo

## POVRŠINE ZA ŠPORT

- Prostori za izvajanje pouka
- D.3 fitnes
- D.3 telovadnica
- D.4 shramba orodja in opreme
- D.5 sodniška niša in goli
- Spremljajoči prostori

- E.1 garderoba/sanitarni blok
- E.3 prostor za športnega pedagoga
- E.4 prostor za čistila
- E.5 tehnični prostori prizidek

## KOMUNIKACIJE

- F.1.1 vetrolov
- F.1.2 komunikacije telovadnice
- F.1.3 naprave za gledalce (288)
- F.2 stopnišče

## OBSTOJEČ OBJEKT

## PROSTORI ZA POUK

- Učilnice
- U.3.13 učilnica 60 m<sup>2</sup>
- U.3.14 učilnica 60 m<sup>2</sup>
- U.3.15 učilnica 60 m<sup>2</sup>
- U.3.16 učilnica 60 m<sup>2</sup>

## Kabineti

- K.2.1 kabinet manjši
- K.5.1 kabinet individualno

## OSTALI PROSTORI

- B.7 sanitarije zaposleni
- B.8.1 gospodarski prostori
- B.11 prostor za čistila
- S.1.1 sanitarije Ž
- S.1.2 sanitarije
- S.1.3 sanitarije M
- S.1.4 sanitarije GO

## KOMUNIKACIJE

- C.1.1 hodnik
- C.1.3 dvigalo

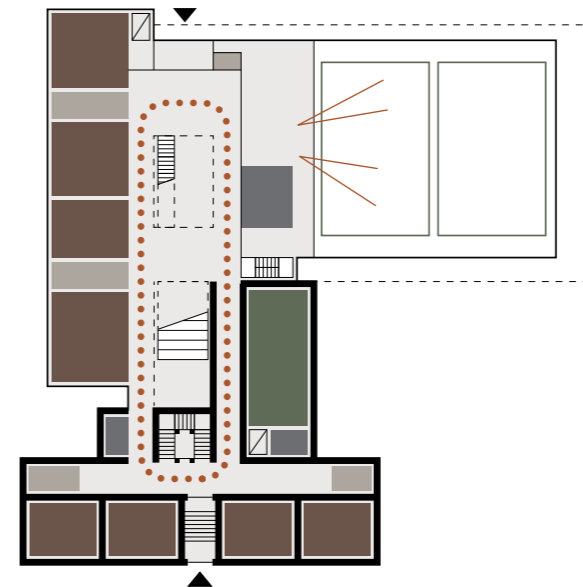


## PRITLIČJE

V pritličju se tlorisna zasnova obstoječe šole v celoti ohrani. Predvidijo se posamezni stenski preboji izključno na dvoriščni strani stavbe. Reorganizirajo se obstoječe sanitarije, ob historičnem stopnišču pa se oblikuje hodnik do novega prizidka, ki postane del krožne poti.

Pritličje nove in obstoječe šole je v celoti nivojsko izravnano na koti  $\pm 0,00$ . Vhod v šolo se načrtuje iz severne strani, iz Gregorčičeve ulice v navezavi na Ljudski vrt. Vhodni parter na nivoju Gregorčičeve ulice je na nivoju  $-0,60$  m, ki skozi vetrolov prehaja v večnamensko avlo. Ob avli je sprejem/prostor za dežurnega dijaka, mimo katerega je speljana »nečista pot« do centralnih garderob dijakov. V tem delu je predviden tudi pristop na izvlečene tribune športne dvorane. Na avlo mejijo garderobe s centralnimi sanitariji, zahodno pa niz večjih učilnic s kabineti in laboratorijem biologije. Sredinsko, poravnano triramno stopnišče vodi v prvo nadstropje.

V obstoječem delu šole se ohranijo učilnice, historični vhod in stopnišče. V traktu današnje telovadnice se predvidi plesna dvorana. Sedanji slepi hodnik se s prebojem v severni steni nadaljuje v vhodno avlo novega prizidka. Med amfiteatrom in obstoječim stopniščem je lociran oder, na katerega dostopajo nastopajoči iz plesne dvorane.



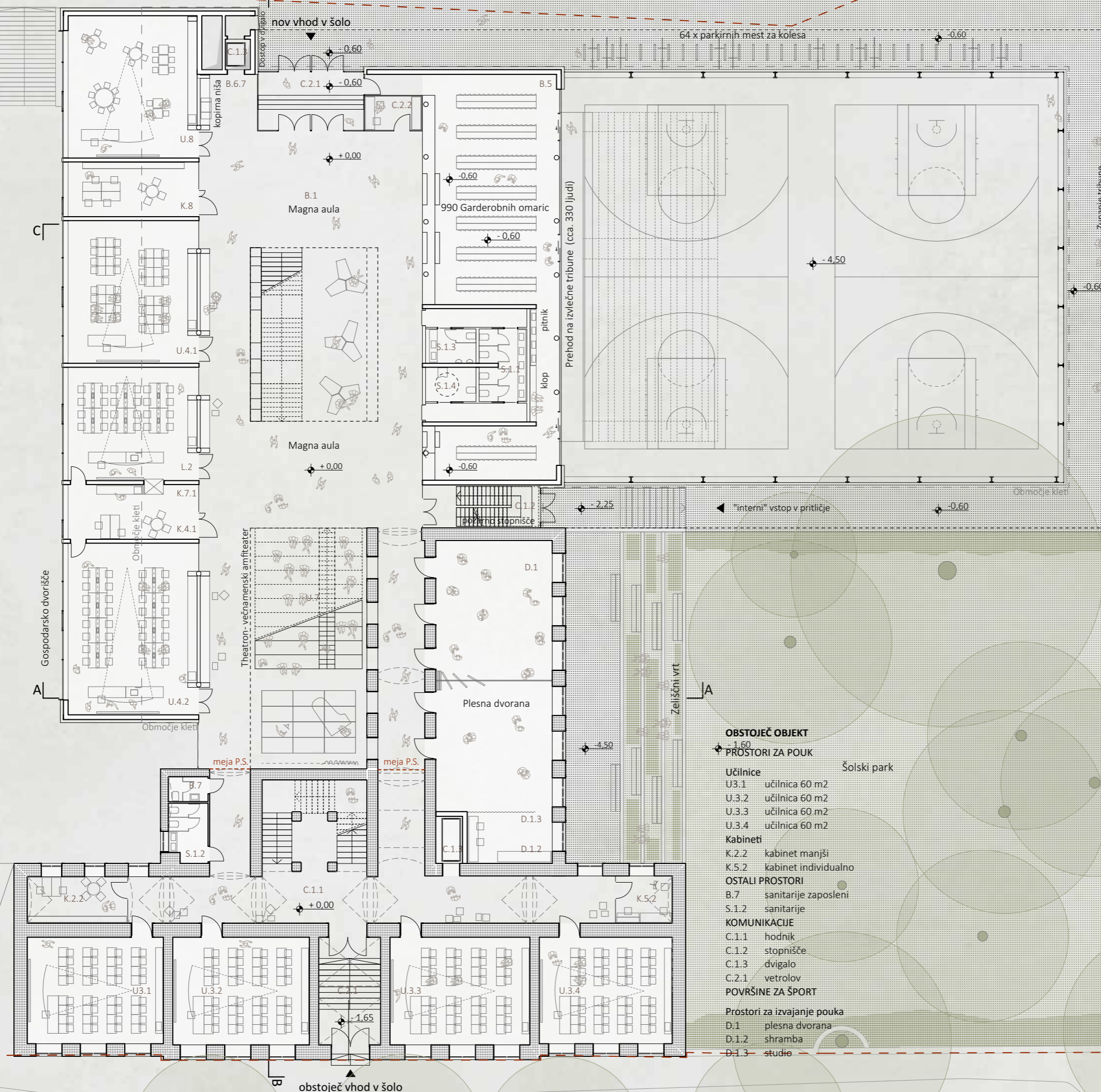
## ZASNOVA PROMETNE UREDITVE

### Kolesarski in peš promet:

Zagotovljene so zvezne poti za vodenje pešcev in kolesarjev in drugih urbanih prevoznih sredstev znotraj območja z neposredno povezavo na obodno območje šole. Vodenje pešcev in kolesarjev je urejeno isto nivojsko neposredno brez nepotrebnih grajenih ovir, kot so škarpe, oporne brežine. Funkcionalno ovirane osebe imajo is severne strani umeščeno tudi dvigalo s prehodno kabino za neposreden vstop v stavbo in kasneje neovirano gibanje do čisto vseh prostorov znotraj stavbe.

Na območju je zagotovljenih 64 pokritih parkirnih mest za kolesa, ki so neposredno ob vhodu v šolo iz Gregorčičeve ulice.





- NOV PRIZIDEK**
- PROSTORI ZA POUK**
- Učilnice
  - U.4.1 učilnica 80 m2
  - U.4.2 učilnica 80 m2
  - L.2 laboratorij biologija
  - U.7 amfiteatralna učilnica
  - U.8 učilnica za praktični pouk
- Kabineti**
- K.4.1 kabinet večji
  - K.7.1 pripravjalnica Bi
  - K.8 kabinet praktični pouk
- OSTALI PROSTORI**
- S.1.1 večnamenski prostor
  - B.5 garderobe
  - B.6.7 kopirnica
  - S.1.1 sanitarije Ž
  - S.1.3 sanitarije M
  - S.1.4 sanitarije GO
- KOMUNIKACIJE**
- C.2.2 prostor za dežurnega učenca
  - C.1.2 stopnišče
  - C.1.3 dvigalo
  - C.2.1 vetrolov

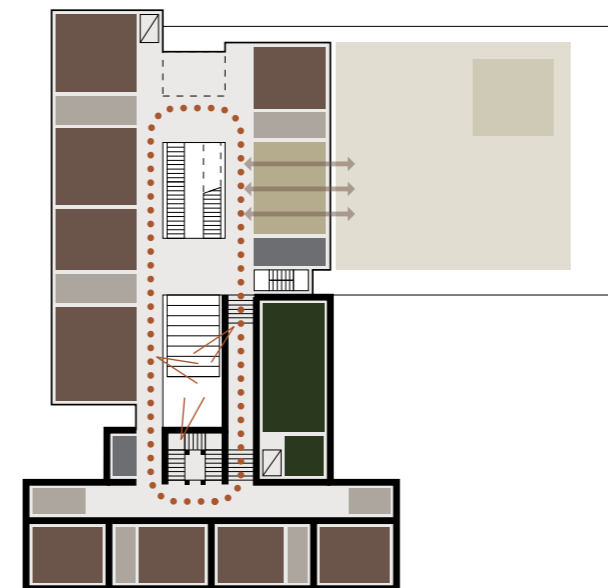
- OBSTOJEČ OBJEKT**
- PROSTORI ZA POUK**
- Učilnice
  - U.3.1 učilnica 60 m2
  - U.3.2 učilnica 60 m2
  - U.3.3 učilnica 60 m2
  - U.3.4 učilnica 60 m2
- Kabineti**
- K.2.2 kabinet manjši
  - K.5.2 kabinet individualno
- OSTALI PROSTORI**
- B.7 sanitarije zaposleni
  - S.1.2 sanitarije
- KOMUNIKACIJE**
- C.1.1 hodnik
  - C.1.2 stopnišče
  - C.1.3 dvigalo
  - C.2.1 vetrolov
- POVRŠINE ZA ŠPORT**
- Prostori za izvajanje pouka
- D.1 plesna dvorana
  - D.1.2 shramba
  - D.1.3 studio

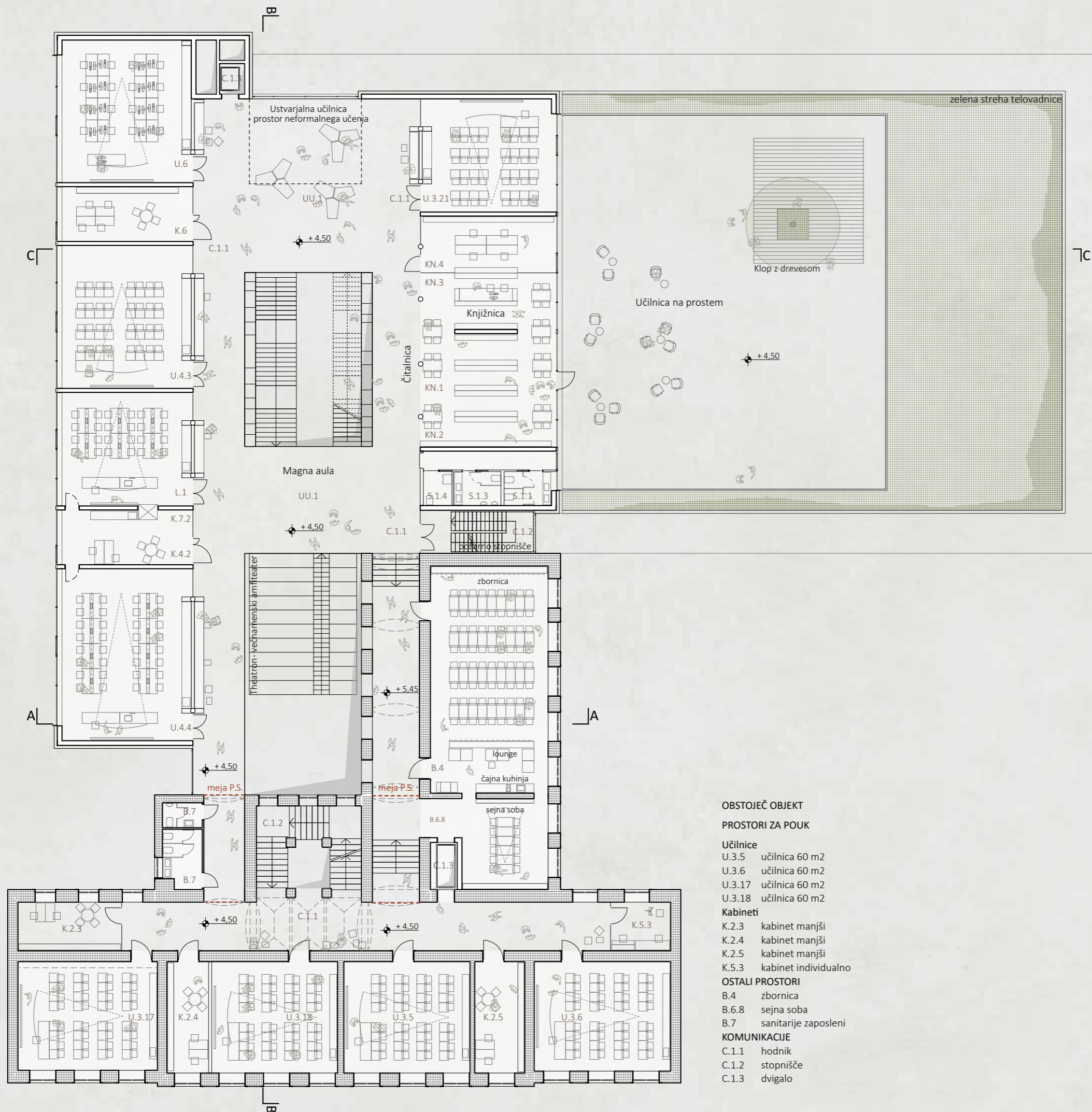


## PRVO NADSTROPJE

Nivo prvega nadstropja obstoječe šole in nivo prvega nadstropja prizidka sta poravnana. V prvem nadstropju se tlorisna zasnova obstoječe šole v celoti ohrani. Deniveliran je zgolj trakt obstoječe šole na koti +5,45, ki pa ima za funkcionalno ovirane osebe urejen dostop z dvigalom prehodne kabine. V obstoječem traktu je umeščena zbornica. Lokacija zbornice je smiselno locirana med starim in novim delom šole in hkrati med pritličjem in 2. nadstropjem. Ob zbornici sta čajna kuhinja in prostor za sprostitev ter prehod v sejno sobo. Reorganizirajo se obstoječe sanitarije, ob historičnem stopnišču pa se oblikuje hodnik do novega prizidka, ki prav tako postane del krožne poti. V obstoječem delu šole se ohranijo učilnice in historično stopnišče.

V novem delu so v zahodnem traktu nizane učilnice s kabineti, učilnica multimedije in laboratorij. V vzhodnem traktu je knjižnica, ki se prostorsko naslanja na avlo. Del stene ob osrednjem atriju je visok regal knjižne omare, ki predstavlja osrednji pomen knjižnice kot središče znanja, izobraževanja in kulture. Bolj osredotočeno, tiho in koncentrirano okolje knjižnice je ob vzhodni fasadi, ki meji na delno pohodno streho telovadnice. Iz knjižnice lahko dijaki prehajajo na teraso, kjer je tudi učilnica na prostem. Kabineti so sicer smiselno prerazporejeni med učilnicami.





## NOV PRIZIDEK

## PROSTORI ZA POUK

## Učilnice

- U.3.21 učilnica 60 m<sup>2</sup>
- U.4.3 učilnica 80 m<sup>2</sup>
- U.4.4 učilnica 80 m<sup>2</sup>
- L.1 laboratorij kemija
- U.6 multimedija

## Kabineti

- K.4.2 kabinet večji
- K.6 kabinet multimedije
- K.7.2 pripravljavnica Ke

## Neformalni prostori za učenje

- UU.1 ustvarjalna učilnica

## Knjižnica

- KN.1 knjižnica- prostor za knjige in kataloge
- KN.2 čitalnica
- KN.3 delovni prostor knjižničarja
- KN.4 pisarna vodje knjižnice

## OSTALI PROSTORI

- S.1.1 sanitarije Ž
- S.1.3 sanitarije M
- S.1.4 sanitarije GO

## KOMUNIKACIJE

- C.1.2 stopnišče
- C.1.3 dvigalo

## OBSTOJEČ OBJEKT

## PROSTORI ZA POUK

## Učilnice

- U.3.5 učilnica 60 m<sup>2</sup>
- U.3.6 učilnica 60 m<sup>2</sup>
- U.3.17 učilnica 60 m<sup>2</sup>
- U.3.18 učilnica 60 m<sup>2</sup>

## Kabineti

- K.2.3 kabinet manjši
- K.2.4 kabinet manjši
- K.2.5 kabinet manjši
- K.5.3 kabinet individualno

## OSTALI PROSTORI

- B.4 zbornica
- B.6.8 sejna soba
- B.7 sanitarije zaposleni

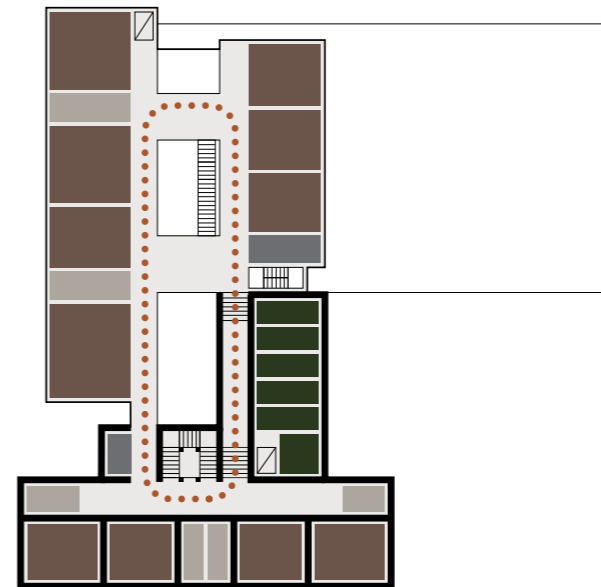
## KOMUNIKACIJE

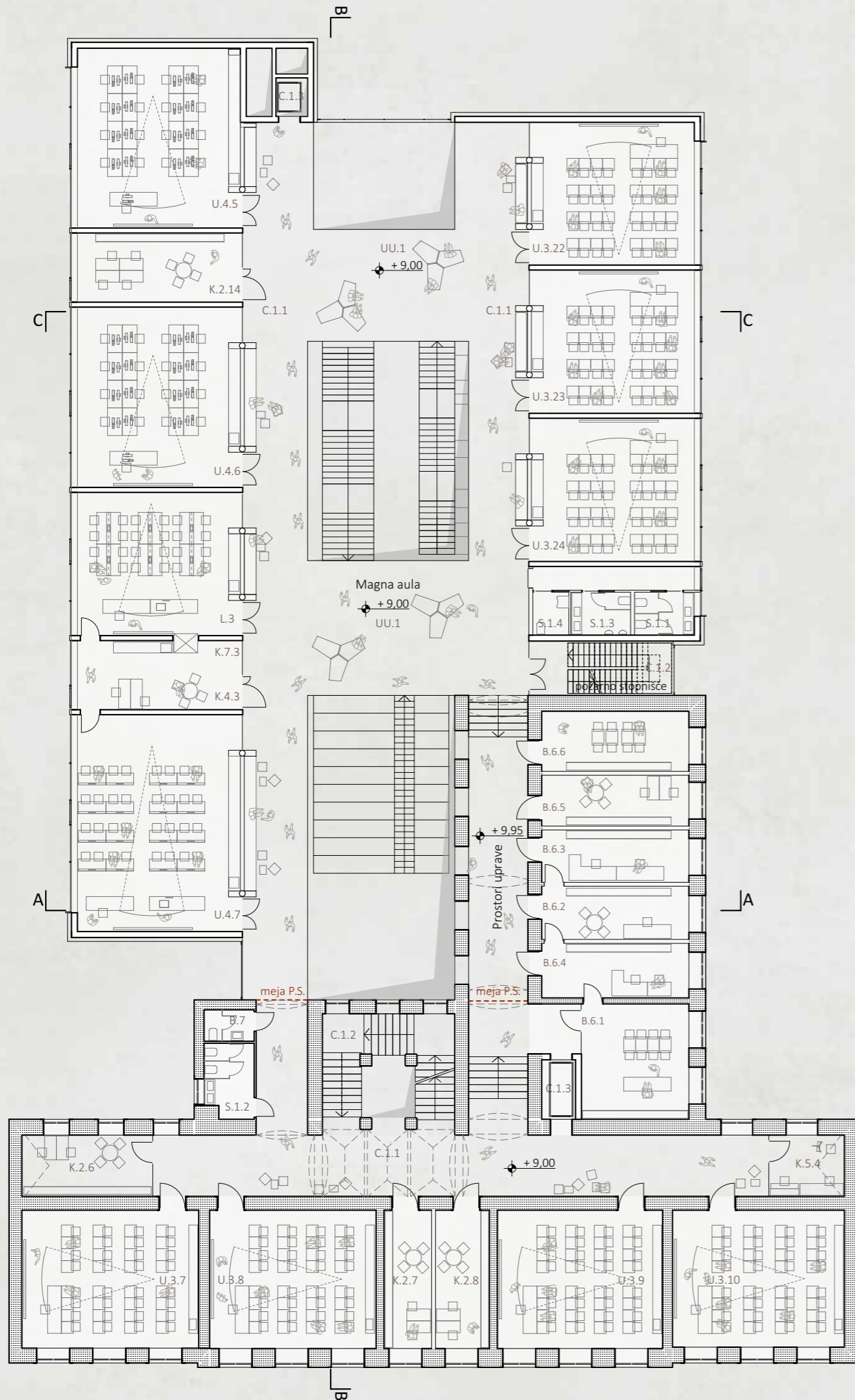
- C.1.1 hodnik
- C.1.2 stopnišče
- C.1.3 dvigalo

## DRUGO NADSTROPJE

Nivo drugega nadstropja obstoječe šole in nivo drugega nadstropja prizidka sta poravnana. Tlorisna zasnova obstoječe šole se v celoti ohrani. Deniveliran je zgolj trakt obstoječe šole na koti +9,95, ki ima prav tako za funkcionalno ovirane osebe urejen dostop z dvigalom prehodne kabine. V obstoječem traktu so umeščeni prostori uprave šole, ravnatelja/ravnateljice in tajništvo. Reorganizirajo se obstoječe sanitarije, ob historičnem stopnišču pa se oblikuje hodnik do novega prizidka, ki je del krožne poti. V obstoječem delu šole se ohranijo učilnice in historično stopnišče.

V novem delu so v zahodnem in vzhodnem traktu nizane učilnice s kabineti, med njimi tudi učilnica za fiziko. Med avlo in učilnicami so oblikovani kotički za individualno in timsko delo v manjših skupinah, s podporo neformalnega učenja.





## NOV PRIZIDEK

## PROSTORI ZA POUK

## Učilnice

- U.3.22 učilnica 60 m<sup>2</sup>
- U.3.23 učilnica 60 m<sup>2</sup>
- U.3.24 učilnica 60 m<sup>2</sup>
- U.4.5 učilnica 80 m<sup>2</sup>
- U.4.6 učilnica 80 m<sup>2</sup>
- U.4.7 učilnica 80 m<sup>2</sup>
- L.3 laboratorij fizika

## Kabineti

- K.4.3 kabinet večji
- K.7.3 pripravljavnica Fi
- U.2.14 kabinet manjši

## Neformalni prostori za učenje

- UU.1 ustvarjalna učilnica

## OSTALI PROSTORI

- S.1.1 sanitarije Ž
- S.1.3 sanitarije M
- S.1.4 sanitarije GO

## KOMUNIKACIJE

- C.1.2 stopnišče
- C.1.3 dvigalo

## OBSTOJEČ OBJEKT

## PROSTORI ZA POUK

## Učilnice

- U.3.7 učilnica 60 m<sup>2</sup>
- U.3.8 učilnica 60 m<sup>2</sup>
- U.3.9 učilnica 60 m<sup>2</sup>
- U.3.10 učilnica 60 m<sup>2</sup>

## Kabineti

- K.2.6 kabinet manjši
- K.2.7 kabinet manjši
- K.2.8 kabinet manjši
- K.5.4 kabinet individualno

## OSTALI PROSTORI

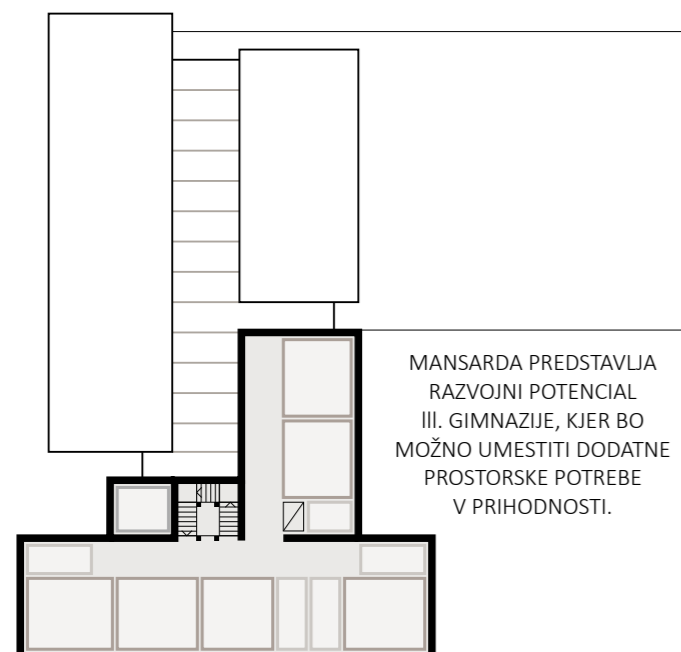
- B.6.1 ravnatelj/ica
- B.6.2 pomočnik ravnatelja/ice
- B.6.3 računovodstvo
- B.6.4 tajništvo
- B.6.5 svetovalni delavci
- B.6.6 prostor za razgovore
- B.7 sanitarije zaposleni
- S.1.2 sanitarije

## KOMUNIKACIJE

- C.1.1 hodnik
- C.1.2 stopnišče
- C.1.3 dvigalo

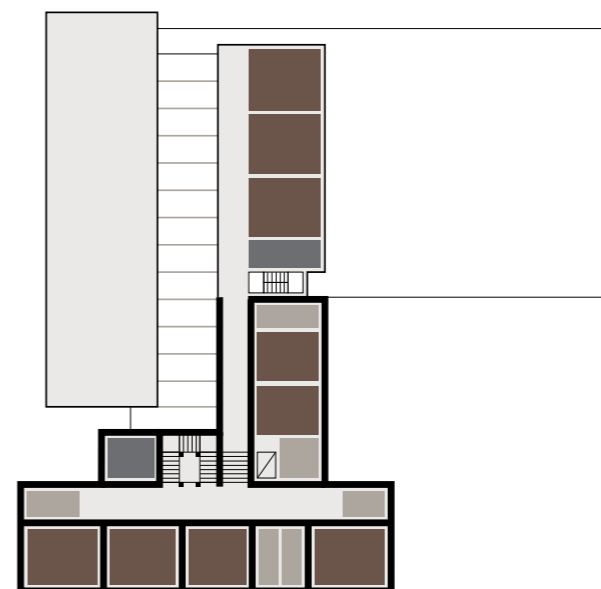
## MANSARDA

Nivo podstrešja obstoječe šole ohranjamo kot razvojni potencial potrebne širitve šole v morebitni kasnejši fazi. Ocenjujemo, da bi rekonstrukcija mansarde s toplo streho, strešnimi okni, statično sanacijo in hišnimi instalacijami predstavljala nesorazmerno visok strošek v primerjavi z novogradnjo v sklopu prizidka.

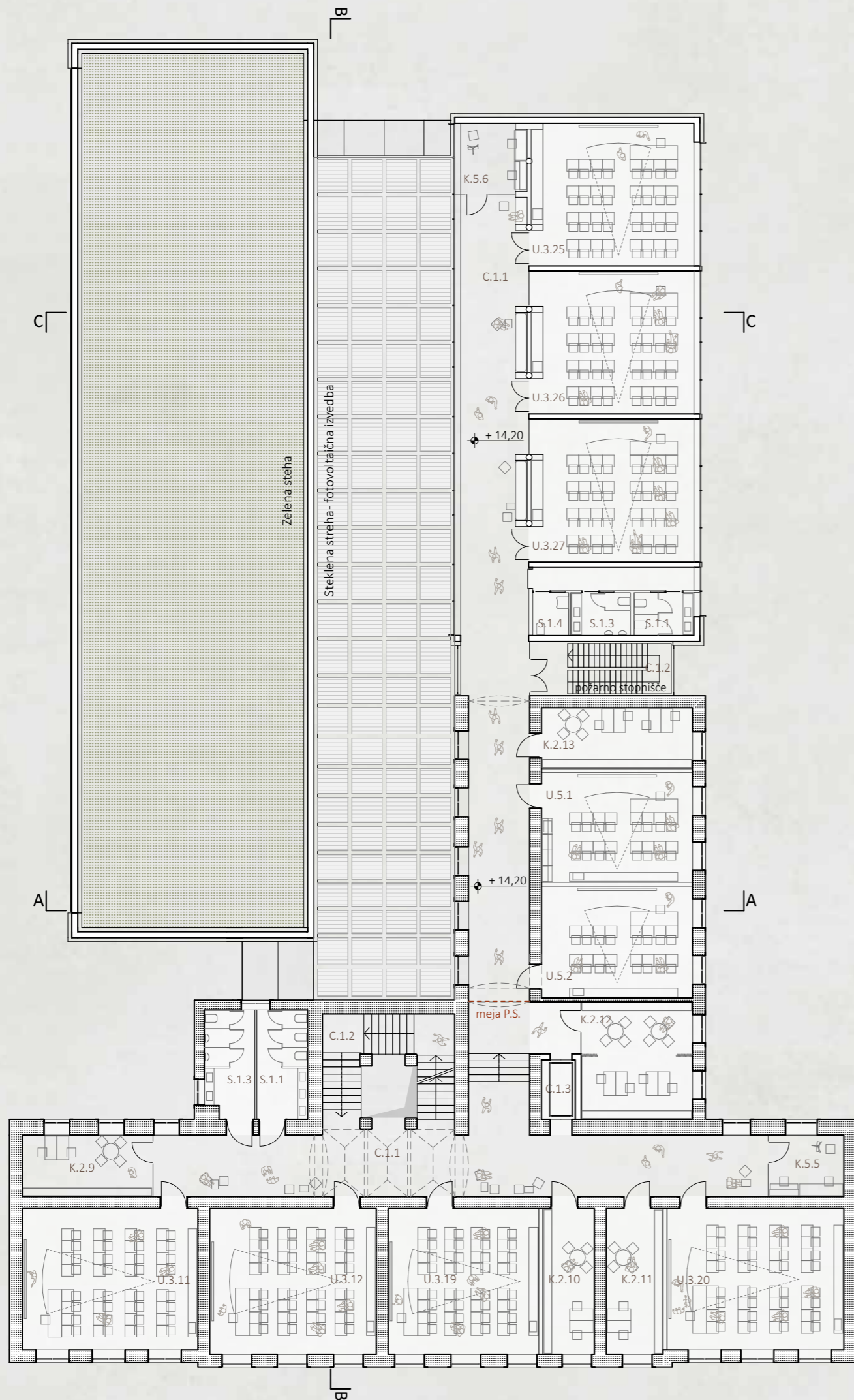


## TRETJE NADSTROPJE

Nivo tretjega nadstropja v delu vzhodnega trakta na +14,20 in nivo tretjega nadstropja prizidka sta poravnana. Tlorisna zasnova obstoječe šole se v celoti ohrani. Za funkcionalno ovirane osebe je urejen prehod iz nivoja +13,50 na nivo +14,20 z dvigalom prehodne kabine. V obstoječem traktu so umeščeni prostori učilnice za tuje jezike in dva kabineta. Reorganizirajo se obstoječe sanitarije. V obstoječem delu šole se ohranijo učilnice in historično stopnišče. V novem delu prizidka so načrtovane še tri učilnice in kabinet.







## NOV PRIZIDEK

## PROSTORI ZA POUK

## Učilnice

U.3.25 učilnica 60 m<sup>2</sup>U.3.26 učilnica 60 m<sup>2</sup>U.3.27 učilnica 60 m<sup>2</sup>

## Kabineti

K.5.6 kabinet individualno

## Neformalni prostori za učenje

UU.1 ustvarjalna učilnica

## OSTALI PROSTORI

S.1.1 sanitarije Ž

S.1.3 sanitarije M

S.1.4 sanitarije GO

## KOMUNIKACIJE

C.1.2 stopnišče

C.1.3 dvigalo

## OBSTOJEČ OBJEKT

## PROSTORI ZA POUK

## Učilnice

U.3.11 učilnica 60 m<sup>2</sup>U.3.12 učilnica 60 m<sup>2</sup>U.3.19 učilnica 60 m<sup>2</sup>U.3.20 učilnica 60 m<sup>2</sup>

U.5.1 učilnica za tuje jezike

U.5.2 učilnica za tuje jezike

## Kabineti

K.2.9 kabinet manjši

K.2.10 kabinet manjši

K.2.11 kabinet manjši

K.2.12 kabinet manjši

K.2.13 kabinet manjši

K.5.5 kabinet individualno

## OSTALI PROSTORI

S.1.1 sanitarije Ž

S.1.3 sanitarije M

## KOMUNIKACIJE

C.1.1 hodnik

C.1.2 stopnišče

C.1.3 dvigalo



## NARAVNA OSVETLITEV

Pri načrtovanju nove šole poseben izziv predstavlja zagotavljanje kakovostne naravne osvetlitve, katere primarni pomen je zdravo delovno okolje in hkrati vir vizualnih povezav med različnimi učnimi, timskimi in diferenciranimi prostori.

Naravna osvetlitev in naravno prezračevanje učilnic se vrši posredno skozi fasado. Skupni prostori in hodniki se osvetljujejo neposredno skozi sekundarne stene, navpično preko svetlobnikov in frontalno v razporkih fasad. Naravna osvetlitev je prav tako zagotovljena v telovadnici. Vsi okenski sistemi imajo integrirana krila za učinkovito naravno prezračevanje.

Dobri in uravnoteženi svetlobni pogoji ne podpirajo le učnega uspeha, temveč omogočajo tudi pozitivno čustveno doživljanje prostorov.

*“Nova šola z načrtovano prizidavo je razčlenjena v dva posamezna podtrakta, ki se prav tako pripenjata pravokotno na historični trakt. Podrejata se v višini in dimenziji, gabaritno pa ne preglasita monumentalnosti historičnega objekta.”*



## ZASNOVA KOMUNIKACIJ

### Dostopi v stavbo šole

Stavba po novi zasnovi ohranja vhod z Gosposvetske ulice. Vhod bi še naprej služil za zunanje obiskovalce, med tem ko za dijake predlagamo vhod z Gregorčičeve.

Število dijakov, ki bo vstopalo v stavbo in uporabljalo skupne hodnike se bo s centralizacijo šole vsaj podvojilo. Vhod z Gregorčičeve ulice je prometno manj obremenjen in razpolaga z bolj odprtim javnim parterjem, ki se pripenja na Ljudski vrt. Hkrati je s severne strani urejeno obstoječe parkirišče. Ob severnem vhodu so načrtovana pokrita parkirišča za kolesa.

Osebe šole lahko uporablja oba vhoda, hkrati pa razpolaga z vstopom v stavbo iz gospodarskega dvorišča na zahodni strani novega prizidka. V tem delu sta namreč načrtovana dva dostopa, in sicer eden z vetrolovom za oddvojen vstop v telovadnico. Drugi služi za dostavo hrane neposredno v delilno kuhinjo.

V stavbo je možno vstopati tudi iz vzhodne strani preko podesta novega požarnega stopnišča, ki uporabnika usmeri bodisi v klet ali pritličje. Ta vstop je sicer namenjen tudi izhodu iz garderobe telovadnice v park in na šolsko igrišče.

Prometna ureditev se vrši s koriščenjem obstoječega uvoza z Gosposvetske ceste, preko manjše klančine.

### Notranje komunikacije:

Arhitekturna zasnova ohranja historično stopnišče kot ključno komunikacijsko vozlišče. Novo stopnišče odprtega tipa, z razširjenimi podesti, povezujejo pritličje, prvo in drugo nadstropje v novem delu šole. Od kleti do 3. nadstropje je med starim in novim delom umeščeno požarno zaščiteno stopnišče z izhodom v park. S projektno nalogo zahtevana ureditev smiselnih dodatnih povezav med obstoječim in novim objektom dosežemo s Kyklos - krožno potjo. Krožna pot obkroža osrednji Theatron. Okenske odprtine v

obstoječi stavbi se povsem ohranijo, tako tiste, ki mejijo na hodnik, kakor tiste na historično stopnišče. Okenske niše se oblikujejo v lože.

### Neovirano prehajanje znotraj šole in v odprti prostor

Nove tipologije šolskih prostorov obravnavajo vse uporabne površine kot potencialne prostore za bivanje, delo in komunikacijo. Tudi hodnike, stopnišča in podeste je zato treba preučiti z vidika njihovih pedagoških in uporabnih potencialov ter ne načrtovati zgolj kot prometne poti. S povezovanjem z drugimi funkcijami in povečanjem lastne kakovosti bivanja lahko nastanejo raznolika srečanja, ki so pomembna za socialno izmenjavo znotraj šolske skupnosti. Temeljna načela, ki so v projektu III. Gimnazije upoštevana rešujejo: isto nivojski dostop v šolo, isto nivojski dostop iz zahodnega dvorišča v športno dvorano, isto nivojski dostop do kuhinje in jedilnice in izhod na zunanjo teraso iz jedilnice. Načrtovan je tudi neposreden izhod iz športne dvorane na šolsko igrišče in šolski park ter izhod na delno pohodno streho telovadnice iz knjižnice.

### Zasnova neoviranega dostopa in notranje komunikacije funkcionalno oviranih oseb

Zasnova neoviranega dostopa in notranje komunikacije so načrtovani sladno s vsemi zahtevami Pravilnika o univerzalni graditvi in uporabi objektov. Funkcionalno ovirane osebe razpolagajo s predhodno opisanimi isto nivojskimi dostopi na nivoju -4,50 m. Ob severnem vhodu v novi del šolskega poslopja je načrtovano dvigalo. De nivelirane etaže 1., 2., 3. obstoječega dvorišnega trakta, s povezavo od kleti do mansarde rešujemo s osebnim dvigalom s prehodno kabino. Vsem je zagotovljeno samostojno gibanje in ustrezna orientacija primernimi širinami hodnikov in prehodov med prostori.

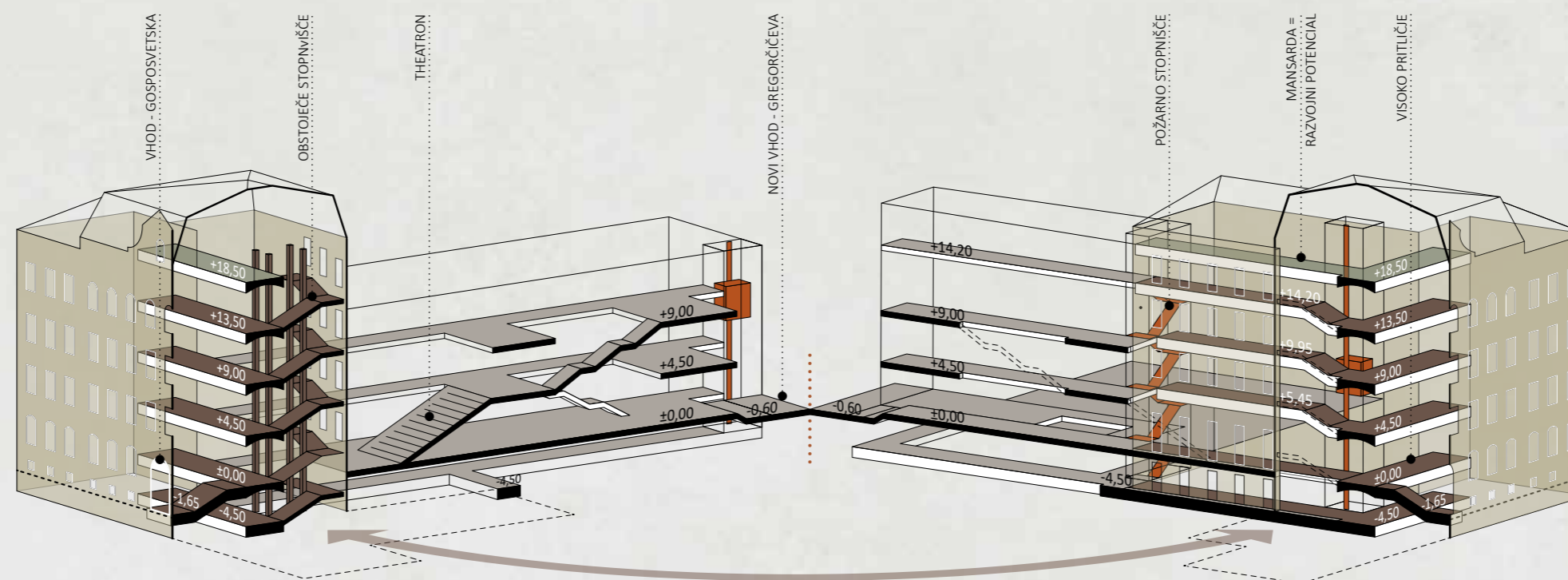


DIAGRAM NOTRANJIH KOMUNIKACIJ IN NIVOJSKIH PORAVNAV MED OBSTOJEČO IN NOVO STAVBO

## OPIS TRAJNOSTNIH IN EKOLOŠKIH NAČELA

Trajnostna gradnja načrtovane šol temelji na kombinaciji okoljskih, družbenih in ekonomskih načel. Cilj je ustvariti energetske učinkovite, zdrave in prilagodljive izobraževalne prostore, ki podpirajo razvoj učencev ter so dolgoročno vzdržni.

### Zdravje in dobro počutje uporabnikov

Šola je načrtovana s poudarkom na notranji kakovosti zraka, naravni osvetlitvi in akustičnem udobju. Kakovostno prezračevanje, materiali brez škodljivih kemikalij ter naravna svetloba so ključni za ustvarjanje zdravih učnih okolij.

### Prilagodljivost in modularnost učnih prostorov

Prilagodljivost prostorov, predvsem v novem delu stavbe, je pomemben dejavnik pri oblikovanju šol, kar omogoča večnamenske prostore, ki jih je mogoče enostavno prilagajati za različne dejavnosti in potrebe učencev ter učiteljev, hkrati pa je tlorisni koncept naravnih aplikativnih metodam izobraževanja, katerih implementacija v kasnejših fazah ne bodo terjali predelav stavbe. Stene med učilnicami in hodniki so premične, niso pregrajene s fiksnimi zidovi. Hodniki so naravno osvetljeni, ustrezno povezani z učno krajino kar dopušča uresničitev novih metod poučevanja.

### Energijska učinkovitost in pasivni standardi:

Stavba je načrtovana kot pasivna hiša, z izjemno malo potreb po energiji za ogrevanje in hlajenje, zaradi visoke stopnje izolacije, tesnjenja stavbnega ovoja in prezračevalnih sistemov z rekuperacijo toplote.

### Uporaba trajnostnih in okolju prijaznih materialov:

Primarni cilj je ohranitev čim večjega deleža obstoječih gradbenih substanc obstoječe šole. Temu cilju sledimo z ukrepi zgolj najnujnejših in minimalnih posegov v obstoječe stanje. Gradbeni materiali za prizidek nove šole so izbrani glede na njihovo dolgo življenjsko dobo in možnost recikliranja po koncu življenjskega cikla. Prednjačijo recikliran beton, les in material iz lesnih tvoriv, naravni kamen in reciklirane kovine.

### Voda in upravljanje z viri

Zbiranje deževnice in učinkoviti sistemi za upravljanje z vodo so ključni za načrtovano zmanjšanje porabe pitne vode. Zbrane padavine se uporabljajo za zalivanje zeliščnega vrta, splakovanje sanitarij in druge potrebe. Zelene strehe novega dela šole prispevajo k zmanjšanju toplotnih otokov v mestih, izboljšujejo izolacijo in omogočajo absorpcijo deževnice, kar zmanjšuje obremenitev kanalizacije.

### Vključenost lokalne skupnosti in socialna trajnost

Trajnostno zasnovane šole, spodbuja povezovanje lokalne skupnosti. Šolski prostori, kot so telovadnica, amfiteater in knjižnica so dostopni z ločeno izoblikovanima dostopoma, ki ne prehajajo upravnih prostorov, razrednih učilnic ter pretežnega dela kabinetov.

### Trajnostne urbane in krajinske rešitve

Tudi šolski park in igrišče sta načrtovana z možnostjo javne, lokalne souporabe izven šolskega časa. »Sharing« kar pomeni zagotavljanje varnega in prijetnega okolja za učence ter spodbujanje medgeneracijskega povezovanja, socialne interakcije in sodelovanja. Zasnova šolskega parka v nadaljnji fazi vključuje trajnostne krajinske rešitve, kot so biodiverzitetni vrtovi, permakulturni sistemi in območja z divjimi rastlinami, ki prispevajo k naravovarstveni vzgoji dijakov.

### Pametne tehnologije in upravljanje stavb

Fotovoltaika (sončna elektrarna) je ena izmed ključnih trajnostnih tehnologij, ki se uporabljajo kot ukrep za zmanjšanje vpliva stavb na okolje. Streha osrednjega dela stavbe je sistem polne integracije BIPV – (Building Integrated Photovoltaics) . Sončni paneli so del strehe, ki izkoriščajo sončno energijo, streha pa kljub temu izpolnjuje funkcije naravnega osvetljevanja, prezračevanja, zbiranja deževnice, obenem pa ohranja estetski videz stavbe. Z uporabo fotonapetostnih panelov, integriranih v streho, bo stavba III. Gimnazije postala energetske samozadostna. Pametni sistemi za upravljanje porabe energije in vode, avtomatizirano prezračevanje, senčenje in osvetlitev bodo pripomogli k optimizaciji porabe virov in večjemu udobju uporabnikov šole.



*“Med objektom III. gimnazije in prizidkom nove šole je nakazana jasna cezura  
s stekleno rego obeh stavbnih mas tako na vzhodni kot zahodni instanci.  
medgeneracijskega povezovanja.”*



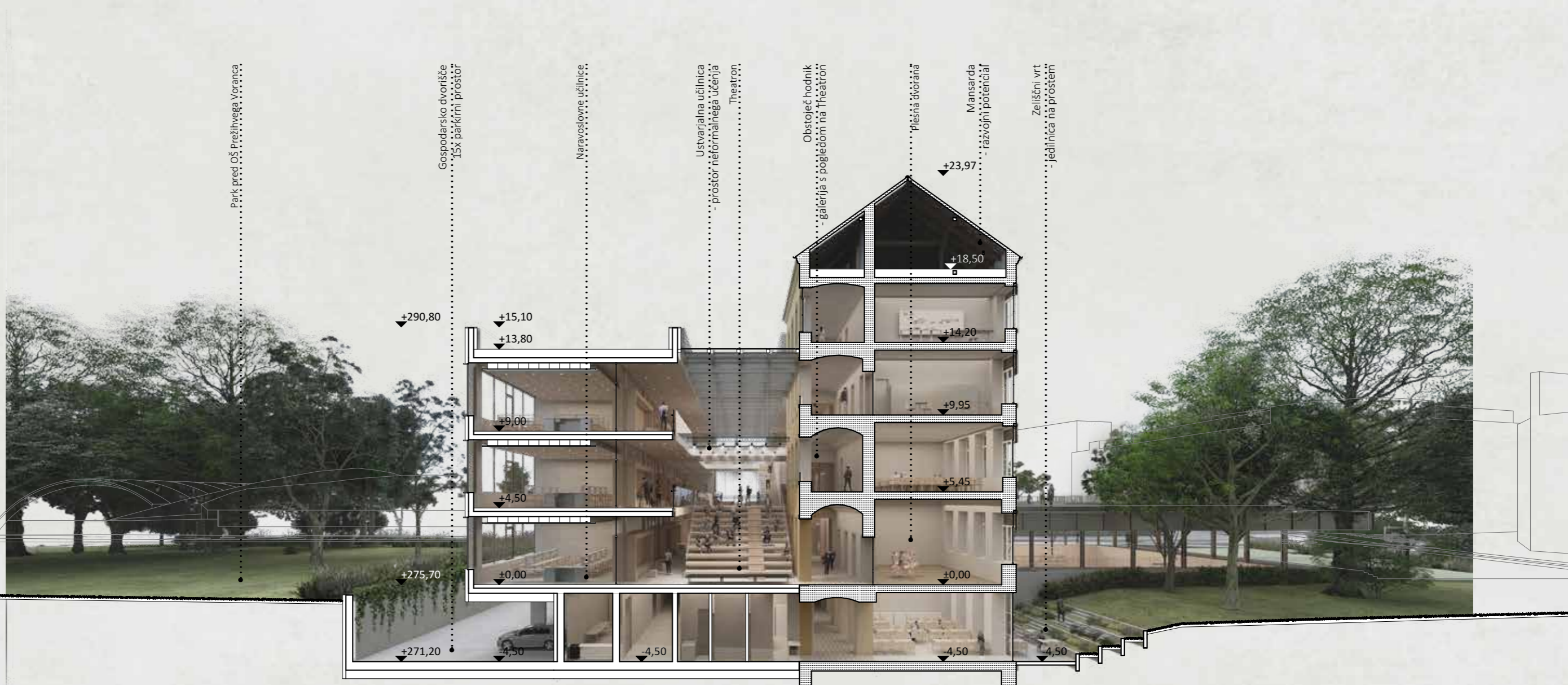


## ZASNOVA POŽARNE VARNOSTI

Ukrep rekonstrukcije in prizidave stavbe III gimnazije rešuje tudi problem požarne varnosti v stavbi in sicer s sistemom uvedbe aktivnega javljanja požara. Stavba je deljena na tri glavne požarne sektorje, velikost katerih noben PS ne presega 3.600 m<sup>2</sup>. Samostojni požarni sektor so kletna etaža, vse nadzemne etaže novega prizidka z dvoriščnim traktom obstoječe šole in vse nadzemne etaže obstoječe šole.

Manjši sekundarni požarnimi pod sektorji kot so, šolska kuhinja, tehnični prostori, zaščitena stopnišča, arhivi itd. z namenom zagotavljanja skladnosti s TSG-1-001:2019. Večsmerne evakuacije ter umik do zaščitene stopnišča, ki povezuje vse etaže stavbe, omogoča neposreden umik na prosto. Z uvedbo dodatnega zaščitene stopnišča ter večsmerne evakuacije dolžina evakuacijske poti do zaščitene stopnišča ne presega dolžina 50 m. Isto nivojska evakuacija na prostor je možna tako na nivoju kletne etaže vključno s telovadnico kakor tudi na nivoju pritličja obstoječe stavbe in prizidka.

Vsi ukrepi ter načrtovane rešitve so skladne z normativom TSG- 1 – 001 Tehnične smernice Požarna varnost v stavbah.





## ZASNOVA KONSTRUKCIJE

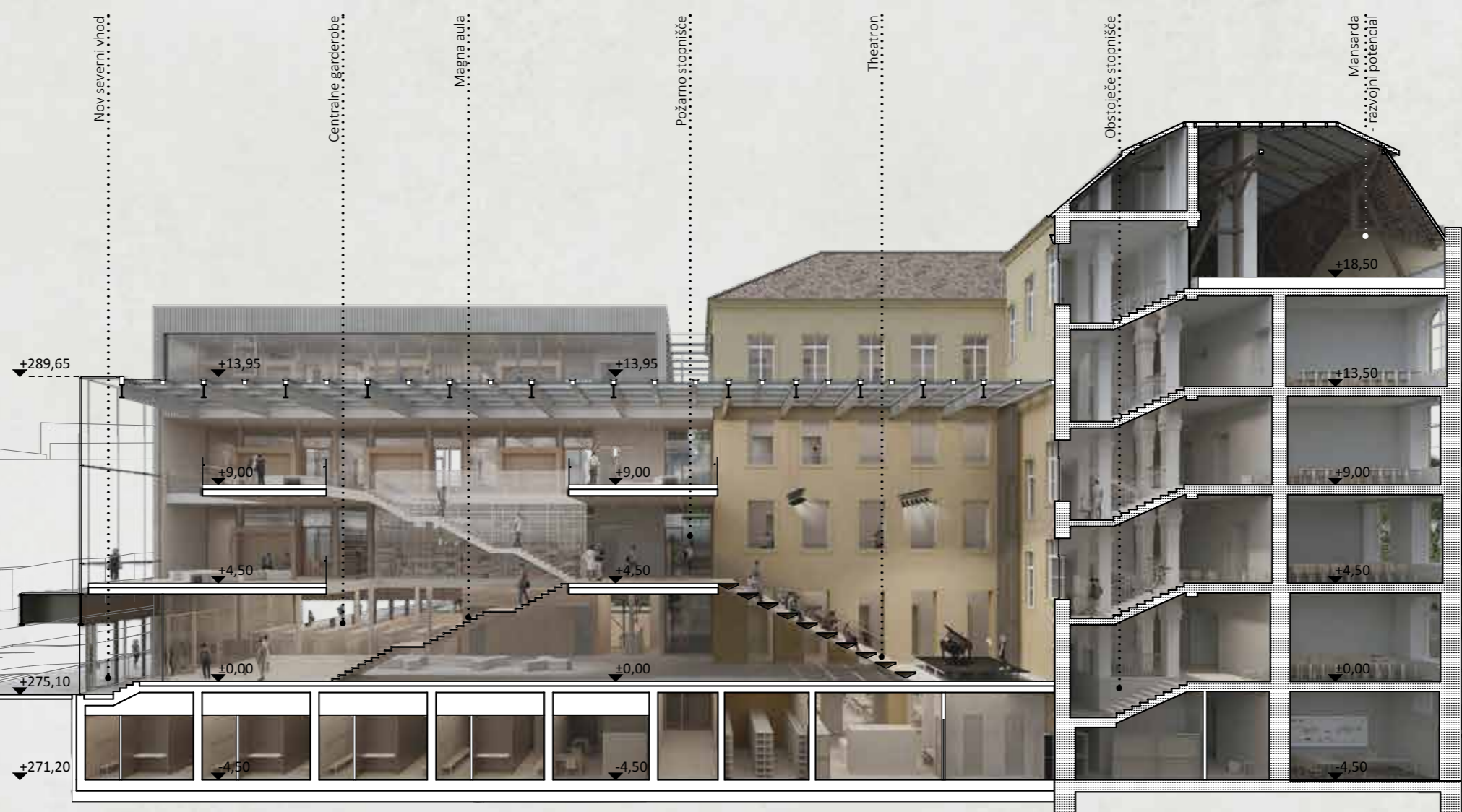
Rekonstrukcija obstoječe šole se bo izvajala po navodilih Poročila o statični in seizmični presoji objekta III. gimnazije Maribor. Izpolnitev vseh zahtev protipotresne varnosti, ki so potrebni, bodo obravnavani v nadaljnjih fazah projekta.

Nova stavba prizidka je zasnovana v konstrukcijskem rastru, prilagojenemu spremenljivi razdelitvi učilnic in kabinetov, standardiziranim hodnikom in komunikacijskim jedrom. Načrtovan enoten raster v vzdolžni smeri meri 3,75 metra. Objekt je zasnovan kot klasična armirano-betonska konstrukcija z etažnostjo K+P+2, delno+3.

Temeljenje stavbe je predvideno s temeljno ploščo, dimenzionirano v skladu s statičnim izračunom in zahtevami geološko-geomehanskega poročila. Strop telovadnice je načrtovan s podporo kovinskih nosilcev, višine 140 cm, v rastru s 2,125 m osne razdalje v prečni in vzdolžni smeri.

Stavba v nadzemnih etažah je skeletna armirano betonska konstrukcija. Zaradi enotne dimenzije in poravnane etažnosti stavba ni konstrukcijsko dilatirana. Medetažne konstrukcije so klasične armirano-betonske plošče, podprte z armirano-betonskimi stebri, poravnanimi s predelnimi stenami. Noben steber ne stoji v prostoru, z izjemo v avli, knjižnici, jedilnici in garderobah. Skeletni sistem omogoča prilagoditve in dopušča fleksibilnost notranje razporeditve prostorov. Statično stabilnost zagotavljajo stopniščna in sanitarna jedra z armirano-betonskimi stenami, obdanimi z zveznimi AB stenami od tal do strešne plošče.

Plošče so zasnovane kot gladke armirano-betonske, s spuščeni nosilci, preboji za razvod inštalacij in ojačitvami robnih con (fasadni pasovi), kjer so parapetni zidovi in/ali preklade. V območjih z večjimi razponi, kot je avla v pritličju, je predvidena medetažna konstrukcija kot rebričasta armirano-betonska plošča, podprta z betonskimi nosilci ali kot prednapeta votla plošča



## ZASNOVA PO PROGRAMSKIH SKLOPIH IN NJIHOVE POVEZAVE

### Telovadnica:

Telovadnica je samostojna stavba v stiku s prizidkom, konstrukcijsko dilatirana, ki lahko predstavlja samostojno fazo izvedbe. Dvovišinski prostor se razteza nad dvema igralnima poljema. Podporni program (garderobe, shramba, kabinet, tribune, ...) telovadnice je isto nivojsko umeščen pod stavbo prizidka šole. Omogočen je tudi izhod iz garderob telovadnice neposredno na zunanje igrišče in park skozi novo požarno stopnišče, v katerem šola lahko organizira vadbo na prostem.

Telovadnica je nivelirana na koti kleti -4,50 poravnana z gospodarskim dvoriščem in koto kleti obstoječe šole. Svetla višina telovadnic znaša 7,10 m. Oba vadbena prostora sta naravno osvetljena. Pod prizidkom šole so pripadajoče prehodne garderobe ki ločujejo čisto od nečiste poti s prehodom v dvorano. Ob telovadnici mejita fitnes in shramba za orodje. Funkcionalno ovirane osebe v telovadnico vstopajo s severnim dvigalom ali neposredno iz gospodarskega šolskega dvorišča skozi vhod vetrolov. Ta vhod koristijo tudi zunanji obiskovalci izven urnika pedagoškega programa. V zalednem delu so strojnica klamata, tehnični in gospodarski prostori. Razvodi prezračevanja se vršijo pod stropom kleti.

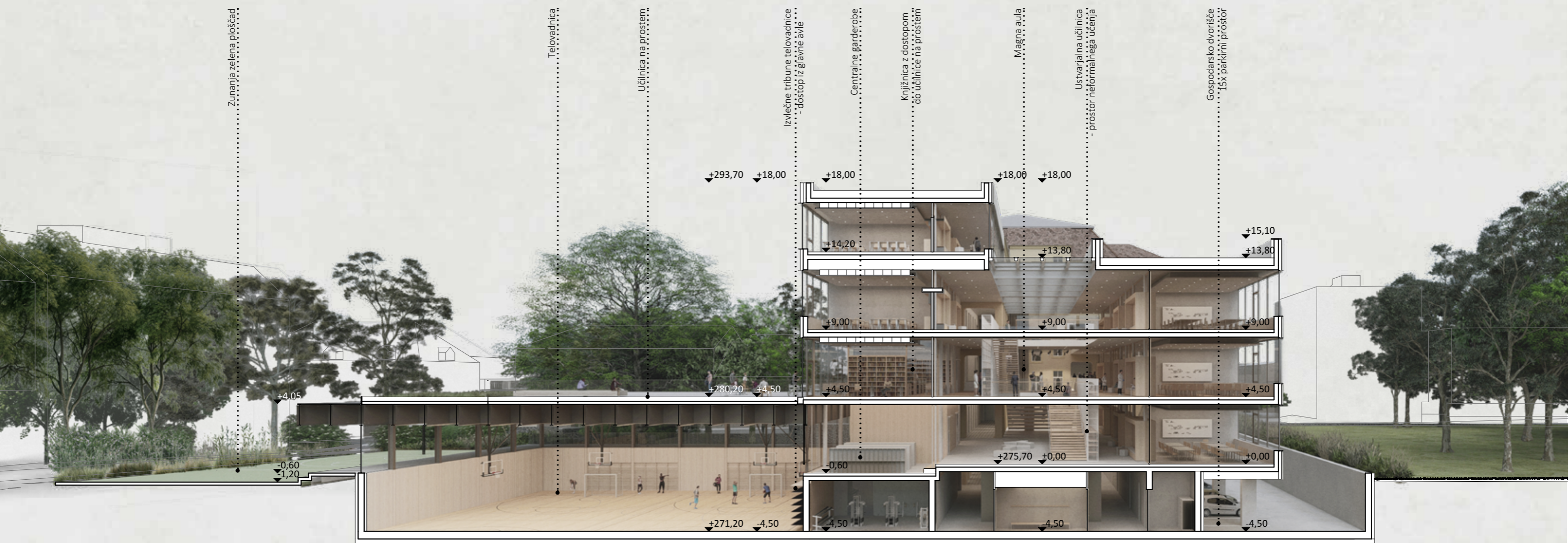
### Zbornica in uprava šole:

Zbornica šole in uprava šole sta osredinjeni v šolski kompleks, konkretno v prvo in drugo nadstropje dvoriščnega trakta stare šole med glavno ladjo obstoječe in prizidkom nove šole. Vse učilnice in kabineti so enakovredno oddaljeni.

### Sanitarije:

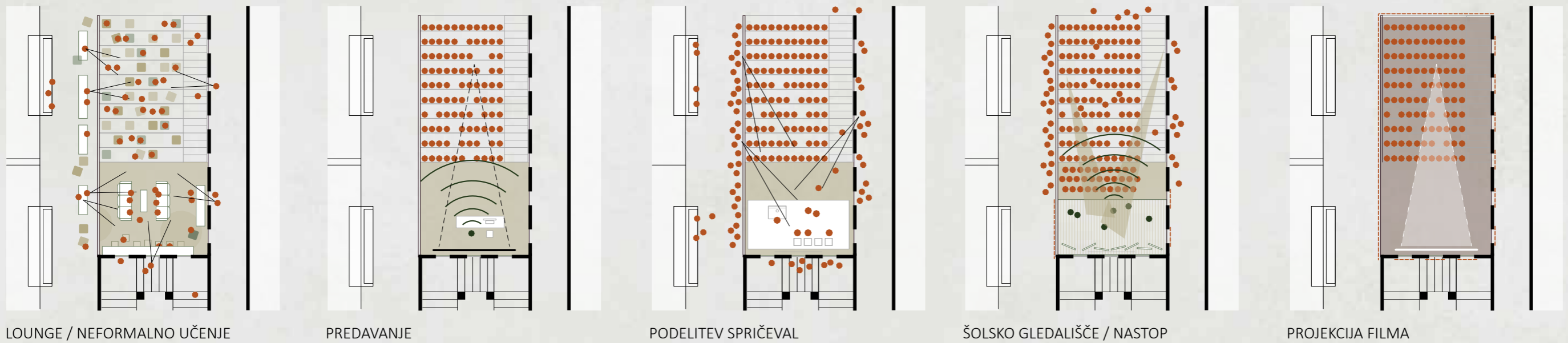
Učenci sanitarne prostore pogosto doživljajo kot neprijetne in neprijazne prostore, kar ima vpliv na njihovo socialno vedenje. Za razumevanje sodobnega izobraževanja in inkluzije so potrebni novi koncepti. Uvajati je treba socialno-prostorske enote v obliki grozdov, razpršenih sanitarnih vozlišč, s skupnimi predprostori, ki delujejo v okvirju personaliziranega šolskega okolja. Sanitarni prostori so zasnovani decentralizirano in s tem »bolj domači« ter so pripisani posameznim šolskim conam in bolj bivalnim območjem učencev. S tem se prav tako vzpostavlja anonimnost teh prostorov, ureja se vprašanje reda in čistoče, ki mora postati skupna odgovornost. Načrtovano je ustrezno število za dijakinje, dijake kakor tudi za zaposlene, skladno z zahtevami projektne naloge. V vsaki etaži so načrtovane tudi sanitarije za gibalno in funkcionalno ovirane osebe.





### SKUPNI PROSTOR IN AMFITEATER THEATRON

Nov večnamenski prostor III. Gimnazije je osrednja učna krajina namenjena spontani rabi in neformalnemu izobraževanju, ki se med obstoječo in novo šolo izoblikuje v Theatron. Amfiteatralno oblikovano stopnišče z odrom, galerijo in ložami prostor osmišljajo za namen gledaliških in plesnih predstav, glasbenih prireditev, koncertov, svečanih dogodkov, predavanj, in kinematografije. Večnamenski prostor Theatrona obsega 120 sedežev skupaj z galerijskim podestom in balkonskimi loggiami pa lahko gosti 200 gledalcev. Obiskovalci vstopajo na prizorišče iz severne strani skozi Magno avlo. Oder ima za nastopajoče dostop iz plesne dvorane, sicer pa je dostopen tudi obojestransko. Theatron je zasnovan tudi kot vizualno odprt prostor, ki podpira spontano rabo za druženje.



LOUNGE / NEFORMALNO UČENJE

PREDAVANJE

PODELITEV SPRIČEVAL

ŠOLSKO GLEDALIŠČE / NASTOP

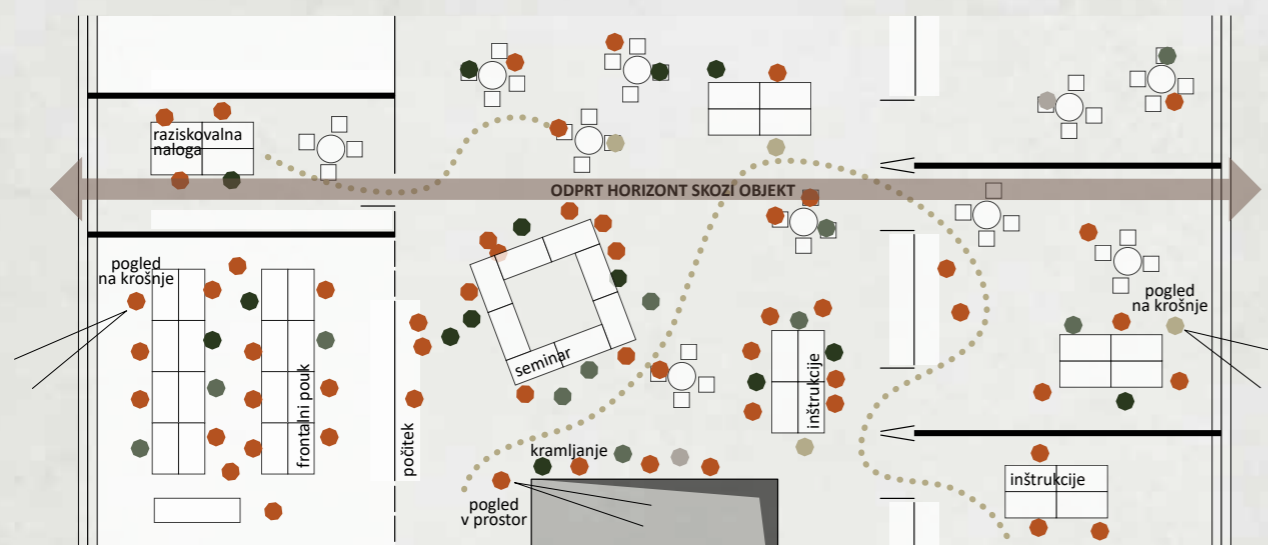
PROJEKCIJA FILMA





*“ Nov večnamenski prostor III. Gimnazije je osrednja učna krajina namenjena spontani rabi in neformalnemu izobraževanju, ki se med obstoječo in novo šolo izoblikuje v Theatron. Amfiteatralno oblikovano stopnišče z odrom, galerijo in ložami prostor osmišljajo za namen gledaliških in plesnih predstav, glasbenih prireditev, koncertov, svečanih dogodkov, predavanj, in kinematografije. ”*





## UČILNICE

Razporejanje šolskega programa temelji na zasnovi, da so prostori, ki se jih umesti v prizidek nove stavbe predvsem manjkajoče naravoslovne učilnice s kabineti, telovadnica, knjižnica, specializirane učilnice in večnamenski prostori. Program v obstoječi stavbi pa se skuša ohraniti do čim večje mere brez prestrukturiranja in večjih konstrukcijskih posegov.

Naravoslovne dejavnosti- prav tako kot glasbene, umetniške in obrtne dejavnosti- zahtevajo trajno in specializirano opremo, zato potrebujejo lastne »specializirane učilnice«. Poleg varnostnega vidika, je izjemno pomembna ustrezna predpriprava instalacijskih razvodov, ki je bistveno enostavneje vgrajena v novem prizidku kakor v obstoječi šoli. Iz tega razloga smo te prostore programirali v novi stavbi. Ostale splošne učilnice so razporejene v fundusu obstoječe šole.

Za raziskovalno učenje sta pomembni tako samostojnost učencev kot tudi dobra preglednost učiteljev nad dejavnostmi. Za ustrezno podporo tem osnovnim procesom poučevanja, ki se uveljavljajo sodobnih šolah, smo uporabili naslednje principe:

**All-in-One princip:** Naravoslovni učilnici se dodeli več funkcij, tako da z nekaj prilagoditvami lahko vse štiri osnovne procese izvajamo v enem prostoru.

**Rucksack-princip:** Eksperimentalni del izvaja v ločenem prostoru, ki je oddeljen od prostora za inštrukcije, dokumentacijo in evalvacijo.

**Cluster princip:** grozd specializiranih učilnic- laboratorij+kabinet+učilnica so združeni in locirani v osrednjem delu stavbe, kar omogoča boljše eksperimentiranje, praktikum in hkrati spodbuja samostojno delo.

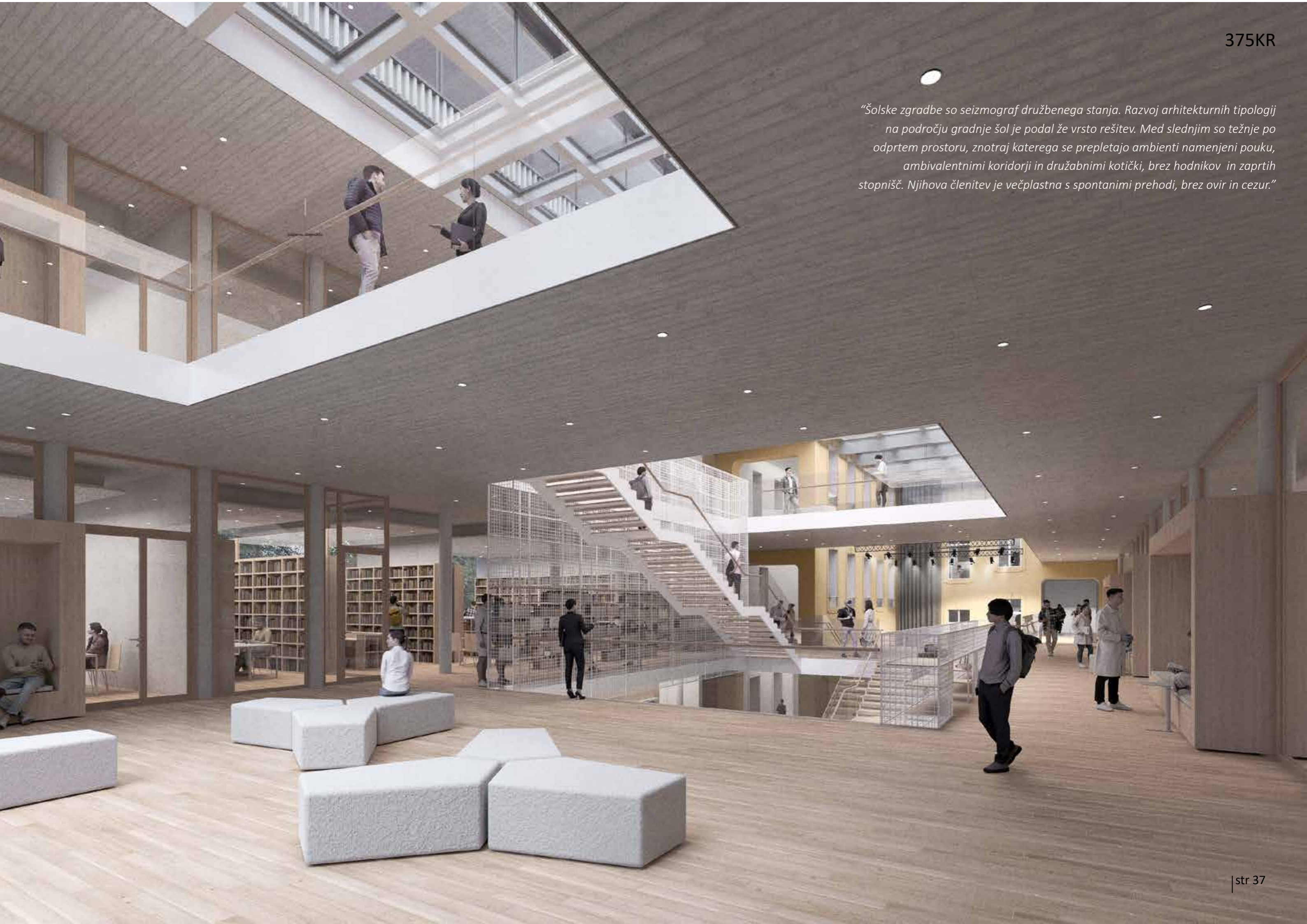
**Workshop princip:** Celotna površina je razdeljena na območja, prilagojena različnim dejavnostim, kar omogoča, da so prostori zasnovani in opremljeni za vsako od štirih osnovnih procesov posebej.

Poleg tega se povezuje umetnost in naravoslovje. V kontekstu digitalnega oblikovanja, pouk informatike in umetnosti postajata vse bolj povezana. S tem nastajajo novi prostorski formati, na primer vsestranski »Maker Space«, odprt digitalni laboratorij, ki širi tematski obseg od 3D-prostora, do robotike in tudi mikroelektronike.

Vedno več razvitih držav uvaja dodatne predmete, kot sta »Naravni pojavi« ali »Naravoslovje in tehnika«, ki krepijo interdisciplinarno delo. To zahteva, da se tehnični prostori, laboratoriji povežejo z naravoslovnimi prostori in da se ti naravoslovni prostori opremijo tako, da podpirajo interdisciplinarna vprašanja, nikakor pa ne, da so ločeni po klasičnih predmetih, kot so biologija, fizika, kemija.



*“Šolske zgradbe so seizmograf družbenega stanja. Razvoj arhitekturnih tipologij na področju gradnje šol je podal že vrsto rešitev. Med slednjim so težnje po odprtem prostoru, znotraj katerega se prepletajo ambienti namenjeni pouku, ambivalentnimi koridorji in družabnimi kotički, brez hodnikov in zaprtih stopnišč. Njihova členitev je večplastna s spontanimi prehodi, brez ovir in cezur.”*





## RACIONALNOST IN EKONOMIKA

Pri načrtovanju predlagane natečajne rešitve smo upoštevali temeljna načela gospodarnosti.

1. Pri umeščanju programov smo upoštevali, da so vsi prostori šole naravno osvetljeni in se lahko naravno prezračujejo, vključno s telovadnico.
2. Pri umeščanju nove stavbe smo bili pozorni na vidik racionalnih izkopov. Z ustreznimi odmiki in niveliranjem kleti smo se izognili finančno drugemu in gradbeno tehnično zahtevnemu podjemanju v smeri obstoječe zgradbe kakor tudi sosednji zemljišč.
3. Stavba je razdeljena zgolj na tri požarne sektorje in eno požarno stopnišče, kar je iz vidika investicije, kakor vzdrževanja aktivne požarne zaščite, skrajno racionalno.
4. Za izvedbo notranjih obdelav predlagamo industrijski parket, delno neobdelan strop v betonu, racionalno razmerje zasteklitev in standardne dimenzije stavbnega pohištva.
5. Fasada in stavbno pohištvo obstoječe stavbe se lahko skoraj v celoti ohrani. Fasada novega dela stavbe ja lahko enostavno ometana, reliefno obdelana ali racionalno obložena s sistemskimi oblogami.
6. Vse notranje obdelave obstoječe šole, kot so tlaki, stopnišče, notranja vrata, razsvetljava in ogrevanje se lahko v večji meri ohrani.
7. Učinkovit koncept osvetlitve je predviden z izkoristkom čim več naravne svetlobe in je zasnovan tako, da se umetna osvetlitev uporablja le po potrebi.



*“Bolj osredotočeno, tiho in koncentrirano okolje knjižnice je ob vzhodni fasadi, ki meji na delno pohodno streho telovadnice. Iz knjižnice lahko dijaki prehajajo na teraso, kjer je tudi učilnica na prostem.”*







## ZAKLJUČEK

Kakšna je demokratična šola? Je to stavba, ki učencem omogoča prostor, v katerem preživijo pretežen del dneva in v katerem se lahko samostojno izražajo, razvijajo socialne veščine? Je to kraj, ki nadomešča dom, ali zgolj institucionalno izobraževalni prehod v obdobju odraščanja?



# PRILOGE





## PREGLED BRUTO/NETO NOVIH TLORISNIH POVRŠIN

## PRIZIDAVA IN NOVE POVRŠINE V OBSTOJEČEM OBJEKTU (PODSTREŠJE)

	ETAŽA	BRUTO POVRŠINA m2
1	KLET	2787,90 m2
2	MEDETAŽE	
3	PRITLIČJE	2155,64 m2
4	1. NADSTROPJE	2156,99 m2
5	2. NADSTROPJE	2156,99 m2
6	3. NADSTROPJE	1256,75 m2
7	PODSTREŠJE V OBSTOJEČEM OBJEKTU	
	<b>SKUPAJ BRUTO</b>	<b>10.514,27 m2</b>

	ETAŽA	NETO POVRŠINA m2
1	KLET	2.357,82 m2
2	MEDETAŽE	
3	PRITLIČJE	1.888,71 m2
4	1. NADSTROPJE	1.634,28 m2
5	2. NADSTROPJE	1.571,90 m2
6	3. NADSTROPJE	1.012,43 m2
7	PODSTREŠJE V OBSTOJEČEM OBJEKTU	
	<b>SKUPAJ NETO</b>	<b>8.465,14 m2</b>

oznaka	prostor	obstoječe število	m2	skupaj m2 obstoječe	potrebno število	potrebna velikost m2	skupaj potrebnih m2	manjkajoče število	manjkajoče kvadrature	nova oznaka (kjer druga namembnost)	nova namembnost (kadar je)	oznaka	novi št. prostorov	m2	skupaj m2 nove površine	pozicija	nadstropje	opombe
<b>III. GIMNAZIJA MB - SEZNAM PROSTOROV.</b>																		
<b>A. PROSTORI ZA POUK</b>																		
U.1	majhna učilnica 25 m2	1		24,93						C.1.1	hodnik							
U.2	manjša učilnica 40 m2	5		218,81														
U.2.1		1	43,50							B.6.8	sejna soba							
U.2.2		1	43,80							B.6.1	ravnatelj							
U.2.3		1	45,52							K.2.12	kabinet							
U.2.4		1	43,89							K.3.11 in U.3.20	kabinet in učilnica							
U.2.5		1	42,10							U.3.20	učilnica							
U.3	večja učilnica 60 m2 obstoječe	12		727,84	27	60	1620	15	892,16			U3.13-27	učilnice 60 m2 nove					
U.3.1		1	59,25									U.3.1	1	59,25	59,25	III gimnazija	Pritličje	
U.3.2		1	60,13									U.3.2	1	60,06	60,06	III gimnazija	Pritličje	
U.3.3		1	61,51									U.3.3	1	61,51	61,51	III gimnazija	Pritličje	
U.3.4		1	57,89									U.3.4	1	57,88	57,88	III gimnazija	Pritličje	
U.3.5		1	57,96									U.3.5	1	57,15	57,15	III gimnazija	1. Nadstropje	
U.3.6		1	61,42									U.3.6	1	60,73	60,73	III gimnazija	1. Nadstropje	
U.3.7		1	62,12									U.3.7	1	62,47	62,47	III gimnazija	2. Nadstropje	
U.3.8		1	60,35									U.3.8	1	59,01	59,01	III gimnazija	2. Nadstropje	
U.3.9		1	60,06									U.3.9	1	58,52	58,52	III gimnazija	2. Nadstropje	
U.3.10		1	61,14									U.3.10	1	60,29	60,29	III gimnazija	2. Nadstropje	
U.3.11		1	63,72									U.3.11	1	63,72	63,72	III gimnazija	3. Nadstropje	
U.3.12		1	62,29									U.3.12	1	62,29	62,29	III gimnazija	3. Nadstropje	
												U.3.13	1	57,78	57,78	III gimnazija	1. Klet	
												U.3.14	1	59,93	59,93	III gimnazija	1. Klet	
												U.3.15	1	60,54	60,54	III gimnazija	1. Klet	
												U.3.16	1	57,40	57,40	III gimnazija	1. Klet	
												U.3.17	1	61,68	61,68	III gimnazija	1. Nadstropje	
												U.3.18	1	57,01	57,01	III gimnazija	1. Nadstropje	
												U.3.19	1	56,37	56,37	III gimnazija	3. Nadstropje	
												U.3.20	1	64,15	64,15	III gimnazija	3. Nadstropje	
												U.3.21	1	59,81	59,81	Prizidek	1. Nadstropje	
												U.3.22	1	59,81	59,81	Prizidek	2. Nadstropje	
												U.3.23	1	60,02	60,02	Prizidek	2. Nadstropje	
												U.3.24	1	60,01	60,01	Prizidek	2. Nadstropje	
												U.3.25	1	59,90	59,90	Prizidek	3. Nadstropje	
												U.3.26	1	60,01	60,01	Prizidek	3. Nadstropje	
												U.3.27	1	60,01	60,01	Prizidek	3. Nadstropje	
U.4	velika učilnica 80 m2 obstoječe	3		251,46	7	80	560	4	308,54			U4.4-4.7	učilnice 80 m2 nove					
U.4.1		1	84,83							B.6.5, B.6.4, B.6.3, B.2	svetovalni delavec, računovodstvo, pomočnik ravnatelja	U.4.1	1	78,31	78,31	Prizidek	Pritličje	
U.4.2		1	89,51							U.5.1 in U.5.2 in K.2.13	kabinet, manjša učilnica2x	U.4.2	1	90,83	90,83	Prizidek	Pritličje	
U.4.3		1	77,12							U.3.19 in K.3.10	kabinet in učilnica	U.4.3	1	78,22	78,22	Prizidek	1. Nadstropje	
												U.4.4	1	90,80	90,80	Prizidek	1. Nadstropje	
												U.4.5	1	77,49	77,49	Prizidek	2. Nadstropje	
												U.4.6	1	78,25	78,25	Prizidek	2. Nadstropje	
												U.4.7	1	90,73	90,73	Prizidek	2. Nadstropje	



U.5	učilnica za tuje jezike	0			2	40	80	2	80			U.5.1	1	42,46	42,46	III gimnazija	3. Nadstropje
												U.5.2	1	43,27	43,27	III gimnazija	3. Nadstropje
L.1	laboratorij kemija	0			1	60	60	1	60			L.1	1	60,10	60,01	Prizidek	1. Nadstropje
L.2	laboratorij biologija	0			1	60	60	1	60			L.2	1	60,17	60,17	Prizidek	Pritličje
L.3	laboratorij fizika	0			1	60	60	1	60			L.3	1	60,10	60,01	Prizidek	2. Nadstropje
U.6	multimedija	0			1	80	80	1	80			U.6	1	77,88	77,88	Prizidek	1. Nadstropje
U.7	amfiteatralna učilnica	0			1	120	120	1	120			U.7	1	164,55	164,55	Prizidek	Pritličje
U.8	učilnica za praktični pouk	0			1	80	80	1	80			U.8	1	78,61	78,61	Prizidek	Pritličje
<b>SKUPAJ UČILNICE (obstoječe in pričakovano)</b>		<b>21</b>	<b>1223,04</b>	<b>36</b>	<b>2260</b>	<b>21</b>	<b>1036,96</b>										
<b>SKUPAJ VSE UČILNICE IN LABORATORIJI (obstoječe in pričakovano)</b>		<b>21</b>	<b>1223,04</b>	<b>42</b>	<b>2720</b>	<b>27</b>	<b>1496,96</b>										
<b>SKUPAJ NOVE TER OBSTOJEČE UČILNICE (doseženo)</b>												<b>39</b>	<b>2192,03</b>				
<b>SKUPAJ NOVE TER OBSTOJEČE UČILNICE IN LABORATORIJI (doseženo)</b>												<b>42</b>	<b>2788,90</b>				
K.1	kabinet - manjši ca. 8 - 18 m2	10	126,84														
K.1.1			12,60							K.5.2	kabinet idiv.						
K.1.2			11,04							C.1.1	hodnik						
K.1.3			17,86							K.3.6	kabinet						
K.1.4			11,07							K.5.4	kabinet idiv.						
K.1.5			17,95							C.1.1	hodnik						
K.1.6			8,12							C.1.1	hodnik						
K.1.7			8,65							C.1.1	hodnik						
K.1.8			15,12							U.5.2	učilnica						
K.1.9			16,54							K.3.9	kabinet						
K.1.10			7,89							K.5.5	kabinet idiv.						
K.2	kabinet manjši ca. 21 m2	0			14	21	294	14	294			K.2.1-2.14	14	303,34	303,34	III gimnazija	v vseh etažah
K.3	kabinet večji ca. 40 m2	1	38,11	38,11						K.3.7 in K.3.8	2x kabinet						
K.4	kabinet večji ca. 24 m2	0			3	24	72	3	72			K.4.1-K4.3	3	72,61	72,61	Prizidek	v vseh etažah
K.5	kabinet individualno 10 m2	0			6	10	60	6	60			K.5.1-K5.6	6	68,61	68,61	III gimnazija	v več etažah
K.6	kabinet multimedije	0			1	24	24	1	24			K.6	1	29,08	29,08	Prizidek	1. Nadstropje
K.7	pripravljalnica Ke, Bi, Fi	0			1	24	24	1	24			K.7.1-7.3	3	14,75	14,75	Prizidek	v več etažah
K.8	kabinet praktični pouk	0			1	24	24	1	24			K.8	1	29,19	29,19	Prizidek	Pritličje
<b>SKUPAJ KABINETI (obstoječi in pričakovano)</b>		<b>11</b>	<b>164,95</b>	<b>26</b>	<b>498</b>	<b>26</b>	<b>333,05</b>										
<b>SKUPAJ NOVI KABINETI (doseženo)</b>												<b>28</b>	<b>517,58</b>				
KN.1	knjižnica - prostor za knjige in kataloge	1	39,38	39,38	1	42	42		2,62	U.3.18	učilnica	KN.1	1	45,21	45,21	Prizidek	1. Nadstropje
KN.2	čitalnica	1	36,22	36,22	1	60	60		23,78	U.3.18 in K.2.4	učilnica in kabinet	KN.2	1	72,63	72,63	Prizidek	1. Nadstropje
KN.3	pisarna vodje knjižnice	0			1	16	16	1	16			KN.3	1	28,04	28,04	Prizidek	1. Nadstropje
KN.4	delovni prostor knjižničarja	0			1	30	30	1	30			KN.4	1	22,68	22,68	Prizidek	1. Nadstropje
<b>SKUPAJ KNJIŽNICA (obstoječi in pričakovano)</b>		<b>0</b>	<b>75,60</b>	<b>148</b>	<b>72,4</b>												
<b>SKUPAJ NOVI PROSTORI KNJIŽNICA (doseženo)</b>												<b>4</b>	<b>168,56</b>				
<b>SKUPAJ A. PROSTORI ZA POUK (obstoječe in pričakovano)</b>			<b>1463,59</b>	<b>3366</b>	<b>1442,41</b>												
<b>SKUPAJ A. NOVI PROSTORI ZA POUK (doseženo)</b>												<b>74</b>	<b>3475,04</b>				

B. OSTALI PROSTORI																		
B.1	večnamenski prostor	0			1	200	200	1	200			B.1	1	253,14	253,14	Prizidek	Pritličje	
B.2	jedilnica	1	113,75	113,75	1	160	160		46,25	U.3.13 in U.3.14	učilnica	B.2	1	199,80	199,80	III gimnazija	1. Klet	
B.3	razdelilna kuhinja	0			1	80	80	1	80			B.3	1	78,30	78,30	Prizidek	1. Klet	
B.4	zbornica	1	108,75	108,75	1	110	110		1,25			B.4	1	108,89	108,89	III gimnazija	1. Nadstropje	
B.5	garderobe	0			1	297	297	1	297			B.5	1	291,84	291,84	Prizidek	Pritličje	
S.1	sanitarije	4		84,54			186		101,46									
S.1.1	WC Ž	1	20,62							B.7, S.1.2 in C.1.1	sanitarije in hodnik	S.1.1	6	79,05	79,05	v obeh stavbah	v vseh etažah	*sanitarije - ženske
S.1.2	WC profesorji	1	21,65							B.7 in C.1.1	sanitarije in hodnik	S.1.1	3	27,53	27,53	v obeh stavbah	v vseh etažah	*sanitarije
S.1.3	WC M	1	21,65							B.7, S.1.2 in C.1.1	sanitarije in hodnik	S.1.1	6	66,01	66,01	v obeh stavbah	v vseh etažah	*sanitarije - moški
S.1.4	WC Ž	1	20,62							B.7, S.1.2 in C.1.1	sanitarije in hodnik	S.1.1	5	33,80	33,80	v obeh stavbah	v vseh etažah	*sanitarije - gibalno ovirani
B.6	upravni prostori	7		163,66														
B.6.1	ravnatelj/ica	1	39,30		1	24	24			U.3.17	učilnica	B.6.1	1	31,75	31,75	III gimnazija	2. Nadstropje	
B.6.2	pomočnik ravnatelja/ice	1	21,43		1	16	16			U.3.17	učilnica	B.6.2	1	20,04	20,04	III gimnazija	2. Nadstropje	
B.6.3	računovodstvo	1	22,9		1	16	16			K.2.5	kabinet	B.6.3	1	19,72	19,72	III gimnazija	2. Nadstropje	
B.6.4	tajništvo	1	30,38		1	16	16			K.5.3	kabinet idiv.	B.6.4	1	20,59	20,59	III gimnazija	2. Nadstropje	
B.6.5	svetovalni delavci	1	13,49		1	16	16			K.2.3	kabinet	B.6.5	1	19,15	19,15	III gimnazija	2. Nadstropje	
B.6.6	prostor za razgovore	1	18,74		1	16	16			K.2.2	kabinet	B.6.6	1	22,65	22,65	III gimnazija	2. Nadstropje	
B.6.7	kopirnica	1	17,42		1	16	16			U.3.15	učilnica	B.6.7	1	13,15	13,15	Prizidek	Pritličje	
B.6.8	sejna soba	0			1	40	40		40			B.6.8	1	38,71	38,71	III gimnazija	1. Nadstropje	
B.7	sanitarije zaposleni	0			2	8	16		16			B.7	5	25,28	25,28	III gimnazija	v vseh etažah	
B.8	gospodarski prostori	4		48,07	1	100	100		51,93			B.8	4	60,22	60,22	Prizidek	1. Klet	
B.8.1	kotlovnica	1	27,12							K.8.1	kabinet							
B.8.2	skladišče	2	9,45							B.8.2	gospodarski prostori							
B.8.3	skladišče	1	11,5															
B.9	hišnik	2		80,04								B.9	1	32,92	32,92	Prizidek	1. Klet	
B.9.1	delavnica hišnika	1	66,60		1	40	40			B.2	jedilnica							
B.9.2	hišnik	1	13,44							B.2	jedilnica							
B.10	arhiv	2		94,67	1	60	60					B.10	1	27,59	27,59	Prizidek	1. Klet	
B.10.1	arhiv	1	72,54							U.3.15 in U.3.16	učilnica							
B.10.2	arhiv	1	22,13							B.6.6	Prostor za razgovore							
B.11	prostor za čistila	2	25,20	25,20	1	15	15			U.3.15	učilnica	B.11	2	15,77	15,77	III gimnazija	1. Klet	
B.12	zaklonske - bivalni prostori kjer ni dvojne rabe. Kjer je, se to posebej označi. En prostor je velikosti max. 60 m2.	0					340					B.12	0		0,00	Prizidek	1. Klet	*upošteva se v začasni namebnosti
B.13	zaklonske ostali prostori (prostor za gibanje 20 m2, stranišča 37 m2, prostor za odpadke 17 m2, prostor za naprave 3 m2, prostor za vodo in skladiščenje 25 m2)	0					102					B.13	0		0,00	Prizidek	1. Klet	*upošteva se v začasni namebnosti
<b>SKUPAJ B. OSTALI PROSTORI Z LOČENIM ZAKLONISČEM (obstoječi in pričakovano)</b>				<b>693,48</b>			<b>1866</b>			<b>1172,52</b>								
<b>SKUPAJ B. OSTALI PROSTORI Z DVONAMENSKO ZAKLONISČE (obstoječi in pričakovano)</b>				<b>718,68</b>			<b>1424</b>			<b>705,32</b>								
<b>SKUPAJ B. NOVI OSTALI PROSTORI (doseženo)</b>												<b>46</b>	<b>1485,90</b>					

C. KOMUNIKACIJE																		
C.1	hodnik, stopnišča, dvigala			689,96			1400		710,04	B.2	jedilnica	C.1	28	1551,47	1551,47	v obeh stavbah	v vseh etažah	
C.2	avla						ni podatka					C.2	3	61,49	61,49	Prizidek	Pritličje	* vetrolov in prostor za dežurnega učenca
UU.1	ustvarjalna učilnica											UU.1	4	226,14	226,14	Prizidek	v več etažah	* dodano po zahtevi iz PN na strani 31 poglavje: Ostali prostori gimnazije
SKUPAJ C. NOVE KOMUNIKACIJE						1400						35		1839,10				
A+B+C SKUPAJ (obstoječe in pričakovano)				2872,23		6190		3317,77										
A+B+C NOVO SKUPAJ (doseženo)														6800,04				
POVRŠINE ZA ŠPORT																		
D.	PROSTORI ZA IZVAJANJE POUKA																	
D.1	plesna dvorana	1	78,12	78,12	1,0	196,00	196,00		117,88	B.2	jedilnica	D.1.1	1	155,00	155,00	III gimnazija	Pritličje	
D.1.2	shramba	0			1,0	12,00	12,00		12,00	B.2	jedilnica	D.1.2	1	13,56	13,56	III gimnazija	Pritličje	
D.1.3	studio	0			1,0	4,00	4,00		4,00			D.1.3	1	4,07	4,07	III gimnazija	Pritličje	
D.2	fitnes	0			1,0	96,00	96,00		96,00			D.2	1	82,35	82,35	Prizidek	1. Klet	
D.3	telovadnica	1	154,50	154,50	1,0	832,00	832,00		677,50	D.1	plesna dvorana	D.3	1	877,89	877,89	Prizidek	1. Klet	
D.4	shramba orodja in opreme	0	16,80	16,80	1,0	40,00	40,00		23,20	C.1.1	hodnik	D.4	1	47,93	47,93	Prizidek	1. Klet	
D.5	sodniška niša in goli	0			1,0	22,00	22,00		22,00			D.5	1	26,00	26,00	Prizidek	1. Klet	
SKUPAJ D. PROSTORI ZA IZVAJANJE POUKA (obstoječi in pričakovano)				249,42		1202,00		952,58										
SKUPAJ D. NOVI PROSTORI ZA IZVAJANJE POUKA (doseženo)												7		1206,80				
E.	SPREMLJAJOČI PROSTORI																	
E.1	garderoba/sanitarni blok	1	20,41	20,41	1,0	130,00	130,00		109,59	B.2 in C.1.1	jedilnica in hodnik	E.1	4	132,92	132,92	Prizidek	1. Klet	
E.2	kabinet	1	6,38	6,38						C.1.1	hodnik							
E.3	prostor za športnega pedagoga (1-3 prostori)	0			1,0	32,00	32,00	1,0	32,00			E.3	1	30,31	30,31	Prizidek	1. Klet	
E.4	prostor za čistila	0			1,0	4,00	4,00	1,0	4,00			E.4	1	4,00	4,00	Prizidek	1. Klet	
E.5	tehnični prostori prizidek	0			1,0	60,00	60,00	1,0	60,00			E.5	1	39,90	39,90	Prizidek	1. Klet	
SKUPAJ E. SPREMLJAJOČI PROSTORI (obstoječe in pričakovano)				26,79		226,00		205,59										
SKUPAJ E. SPREMLJAJOČI PROSTORI (doseženo novo)												7		207,13				
F.	KOMUNIKACIJE																	
F.1	komunikacije telovadnice in naprave za gledalce	0										F.1	3	230,51	230,51	Prizidek	1. Klet	
F.2	dostop z dvigalom in stopniščem	0										F.2	1	20,65	20,65	Prizidek	1. Klet	
SKUPAJ F. KOMUNIKACIJE (doseženo)												4		251,16				
SKUPAJ (D+E+F)				276,21		1428,00												
SKUPAJ (D+E+F) NOVO SKUPAJ (doseženo)														1665,09				
SKUPAJ (A+B+C+D+E+F)				3148,44		7618,00												
SKUPAJ NOVO (A+B+C+D+E+F) (doseženo novo)														8465,13				
DODATNI PROSTORI																		





## ZUNANJE POVRŠINE

ZUNANJE POVRŠINE		NATEČAJNA REŠITEV		
<i>oznaka</i>	<i>prostor</i>	<i>količina</i>	<i>m2</i>	<i>Σ m2</i>
<b>ZU</b>	<b>ZUNANJA UREDITEV - CELOTNO OBMOČJE</b>			<b>3113,0</b>
	<b>javne in servisne površine</b>			<b>1122,7</b>
ZU.01	ploščad pred novim vhodom	1	20,05	20,05
ZU.02	dostop za avtomobile, parkirna mesta	1	617,50	617,50
ZU.03	prostor za odpadke	1	16,75	16,75
ZU.04	prostor za kolesa	1	198,69	198,69
ZU.05	peš poti	1	229,80	229,80
ZU.06	servisni vhod	1	26,00	26,00
ZU.07	dostava - telovadnica	1	13,90	13,90
	<b>igrišča</b>			<b>60,0</b>
ZU.8	zunanja učilnica	1	60,0	60,0
	<b>zelene površine</b>			<b>1930,3</b>
ZU.9	zelene površine na raščnem terenu	1	1930,3	1930,3

ŠTEVILO PARKIRNIH MEST	
število parkirnih mest za avtomobile	15+1 ( dostava)=16
število parkirnih mest za kolesa	64





## OCENA INVESTICIJE

		EUR	DDV	SKUPAJ Z DDV
1.	GRADNJA PRIZIDAVE (brez opreme)	11.300.000 €	2.486.000 €	13.786.000 €
2.	OBNOVA OBSTOJEČEGA OBJEKTA IN REKONSTRUKCIJA PODSTREŠJA	2.600.000 €	572.000 €	3.172.000 €
3.	ZUNANJA UREDITEV	390.000 €	85.800 €	475.800 €
4.	KOMUNALNA OPREMA OBJEKTA	190.000 €	41.800 €	231.800 €
	<b>SKUPAJ</b>	<b>14.480.000 €</b>	<b>3.185.600 €</b>	<b>17.665.600 €</b>

FAZA	OSNOVNE STORITVE	POSEBNE STORITVE	CENA ZA OSNOVNE IN POSEBNE STORITVE BREZ DDV
2	PROJEKTIRANJE		
2.1	SNOVANJE		
	PROJEKTNA DOKUMENTACIJA - <b>IDZ</b> (dopolnjena idejna zasnova (dop IDZ) kot dopolnitev natečajnega elaborata, ki upošteva pripombe in usmeritve ocenjevalne komisije.	/	144.720,00 €
2.2	IDEJNO PROJEKTIRANJE		
	PROJEKTNA DOKUMENTACIJA - <b>IDP</b> (usklajena s projektnimi in drugimi pogoji, ki vsebuje vse potrebne načrte posameznih strok in druge načrte, ki omogočajo izbor najustreznejše variante nameravanega objekta).	z nadgradnjo na <b>rIDP</b> (razviti IDP z izborom materialov, sestavami konstrukcijskih sklopov, tabelo prostorov, površin in končnih obdelav ter prikazom ključnih tehničnih detajlov (npr. tipični fasadni pasovi, sheme stavbnega pohištva) z informativnim popisom GOI del ter projektantsko oceno GOI stroškov po postavkah, ki omogočajo investitorju izbor finančno ugodnejših tehničnih rešitev gradnje (vključena izdelava do največ dveh optimizacij projekta).	173.664,00 €
2.3	PRIPRAVA DOKUMENTACIJE ZA PRIDOBIVANJE DOVOLJENJ		
	PROJEKTNA DOKUMENTACIJA ZA PROJEKTNE POGOJE - <b>DPP</b> (izdelana na osnovi dop IDZ)	/	72.360,00 €
	PROJEKTNA DOKUMENTACIJA ZA PRIDOBIVANJE MNENJ IN GRADBENEGA DOVOLJENJA <b>DGD</b>	/	188.136,00 €
		ZASTOPANJE INVESTITORJA V UPRAVNIH POSTOPKIH: pridobivanje: projektnih pogojev, mnenj in gradbenega dovoljenja.	5.788,80 €

2.4	PROJEKTIRANJE ZA IZVEDBO		
	<p>PROJEKTNA DOKUMENTACIJA ZA IZVEDBO - PZI za:</p> <ul style="list-style-type: none"> <li>- stavbo in ureditev odprtih površin,</li> <li>- notranjo opremo, izdelano na podlagi IDP,</li> </ul> <p>Vse vključno s vsemi potrebnimi načrti, elaborati, izkazi, poročili, izračuni, tehnološkimi načrti, specifikacijami in drugimi potrebnimi vsebinami za celovito in popolno izvedbo PZI.</p>		685.972,80 €
		<p>Predaja PZI dokumentacije v REVIZIJSKI PREGLED, sodelovanje pri reviziji, izdelava končne dokumentacije PZI za stavbo in ureditev odprtih površin ter</p> <p>končne dokumentacije PZI za notranjo opremo</p> <p>upoštevajoč ugotovitve revizijskega pregleda.</p>	<p>Naročnik si pridržuje pravico, da se naknadno odloči, ali bo izvajal revizijo ali ne.</p> <p>V okviru revizijskega pregleda je projektant dolžan brez dodatnega plačila odpraviti vse ugotovljene projektantske napake. Optimizacija ekonomike gradnje in druge zahteve revizorja oziroma naročnika, ki ne izhajajo iz odprave projektantskih napak se obravnavajo kot dodatna dela.</p>
2.5	PRIPRAVA GRADIV ZA NAROČILO GRADNJE		
	<p>PROJEKTNA DOKUMENTACIJA ZA RAZPIS - PZR (popisi del za vsa področja) za:</p> <ul style="list-style-type: none"> <li>- stavbo in ureditev odprtih površin,</li> <li>- notranjo opremo,</li> </ul>		5.788,80 €
3.0.	NAROČANJE GRADNJE		
3.2.	GRADBENA POGODBA priprava odgovorov na strokovna vprašanja ponudnikov s področja arhitekture in pridobivanje odgovorov drugih strokovnjakov, preverjanje ustreznosti strokovno utemeljenih dodatnih del.		Že vključeno v ceno projektne dokumentacije za razpis.

4	GRADNJA		
4.1.	PRIPRAVA GRADNJE Sodelovanje pri uvedbi v delo in zakoličenju objekta.	ZASTOPANJE INVESTITORJA V UPRAVNIH POSTOPKIH: priprava vloge za prijavo del.	5.788,80 €
4.2.	IZVAJANJE GRADNJE Izvajanje projektantskega nadzora <sup>2</sup> z vidika preverjanja skladnosti z gradbenim dovoljenjem (vodenje in koordinacija) in izvajanje projektantskega nadzora z vidika skladnosti z načrti PZI (projektiranje).		101.304,00 €
		Upoštevani čas za izgradnjo in dokončanje vseh GOI del in opreme je predvidoma 365 dni.	
4.4.	PREDAJA OBJEKTA Izvajanje projektantskega nadzora v času predaje objekta ter pregled objekta ter ugotavljanje skladnosti z gradbenim dovoljenjem.		14.472,00 €
4.5	DOVOLJENJE ZA UPORABO		
	PRIKAZ IZVEDENIH DEL – PID in sodelovanje pri tehničnem pregledu		43.416,00 €
		ZASTOPANJE INVESTITORJA V UPRAVNIH POSTOPKIH: priprava vloge za uporabno dovoljenje in pridobivanje mnenj v primeru dopustnih manjših odstopanj	5.788,80 €
<b>Skupaj cena vseh del brez DDV</b>			<b>1.447.200,00 €</b>
22 % DDV			318.384,00 €
<b>SKUPAJ Z DDV</b>			<b>1.765.584,00 €</b>



















