



PRIZIDAVA III. GIMNAZIJE MARIBOR

URBANISTIČNA ZASNOVA

Obravnavano območje je z novo ureditvijo formulirano kot strukturalni preplet zelenih parkovnih površin na vzhodu parcele, z grajenim kompleksom obstoječega objekta in prizidka v osrednjem delu, ter javnega tlakovanega programa na zahodni strani parcele.

Posamični strukturalni elementi vsebinsko in oblikovno prehajajo eden skozi drugega; narava z vzhoda z zelenimi strehami, steklenimi deli fasadne opne ter leseno konstrukcijo prehaja globoko v objekt, (pol)javni program s platoja pred stavbo pa skozi vhodno avlo prehaja v objekt z zahodne strani.

Ohranja in vsebinsko ter oblikovno se nadgrajuje obstoječa komunikacijska povezava sever-jug, ki poteka ob zahodnem robu kompleksa. Prav tako je izvedena povezava med parkovno površino na vzhodu s stavbnim kompleksom ter z obstoječo komunikacijsko osjo sever-jug. Ta komunikacijski križ v celoti povezuje vse strukturalne elemente in različne vsebine na parceli.

Prizidek se navezuje na severni trakt obstoječe šole in je lociran za obstoječo stavbo, kar ustreza prostorskim in krajinskim vidikom ter pogojem mnenjedajalca ZVKD. Zaradi prostorskih zahtev telovadnice novogradnja sega do severne meje obravnavanega območja. Orientacija novogradnje nad terenom je kontinuiteta obstoječega severnega trakta šolskega objekta, vkopani stavbni del pa tvori veliko stavbno maso, ki je v urbanem prostoru komaj zaznavna, saj kot delno zazelenjena terasa jedilnice prehaja v zelene parkovne površine.

Nova ureditev kompleksa upošteva ohranjanje obstoječega kakovostnega drevesnega fonda, vključno s koreninskim sistemom. Kompletan vzhodni del parka se ohranja in vsebinsko nadgradi z urbanim pohištvom.

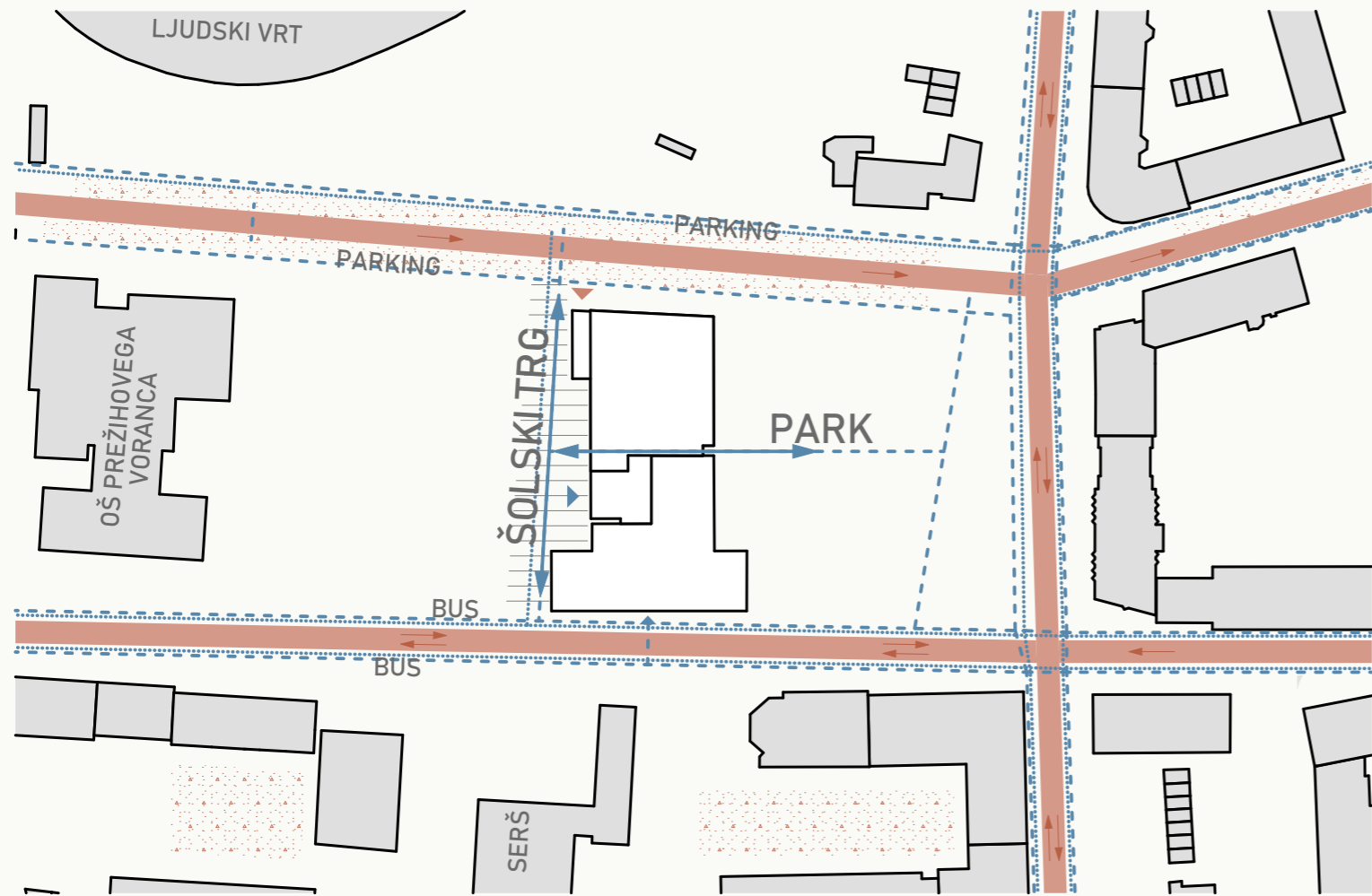
V parku se predvidi izvedba učilnice na prostem, lahko pa funkcionalna tudi v okviru obstoječih lesenih paviljončkov. Te se nekoliko prerazporedi z obstoječih lokacij na zahodno os parcele. Parkovna površina skupaj z lesenimi paviljoni in koticiki za posedanje (klopni) v travi in pod drevjem tvori najmirnejši, intimni del kompleksa. Tudi evakuacijski izhod iz športne dvorane je arhitekturno zasnovan v leseni izvedbi, enako kot leseni paviljoni v parku.

Parkovna površina je dostopna iz komunikacijskega vozla v sredini stavbnega kompleksa. Po južnem delu večinoma zazelenjene terase nad telovadnico prehaja v obstoječi zeleni teren kot preplet poti iz nanizanih podolgovatih elementov, ki so vtopljeni v travo.

Urbanistična zasnova je usklajena z določili veljavnih prostorskih aktov.



UREDITVENA SITUACIJA S PRIKAZOM TLOORISA STREH



PROMETNA UREDITEV

M 1:1500



PROMETNA ZASNOVA

Motorni promet se z novo ureditvijo v celoti umika z javnih površin na obravnavanih parcelah okoli kompleksa obstoječega objekta in novogradnje. Obstoječe parkirišče za šolskim objektom je iz vidika varnosti in organizacije komunikacijskih poti nedopustno, saj hkrati vključuje tudi funkcionalnosti dostavnih in evakuacijskih poti ter peš cone, ki napaja objekt.

Nova rešitev umika motorni promet oz. parkirne površine pod nivo terena, v vkopane etaže objekta. Za namene glavne komunikacijske osi čez parcelo se ohrani in poudari os sever-jug na zahodni strani parcele. Uvoz v parkirne površine in dostava v športno dvorano ter servisni del s kuhinjo je s severne strani parcele, z obstoječega parkirišča na Gregorčičevi ulici.

Parkirna mesta so zagotovljena v obeh kletnih etažah; za zaposlene je na razpolago 19 urejenih, pokritih parkirišč, kar je več kot trenutnih 14. Ostala parkirišča so na razpolago na Gregorčičevi ulici, ki v času delavnikov predvidoma ni koriščena za storitve stadiona Ljudski vrt. Dolgoročna rešitev za celotno mikroobmočje je plansko nastavljena kot opcija podzemne parkirne hiše severno od območja Gimnazije.

Zahodna os je (pol)javni mestni prostor s funkcionalnostjo manjšega mestnega trga, ki povezuje mestno tkivo v smeri sever-jug, hkrati pa tvori osrednjo komunikacijsko os, skozi katero se napaja šolski kompleks. Ta komunikacijska os je namenjena pešcem in kolesarjem ter prilagojena uporabi gibalno oviranim osebam.

PREDPROSTOR ŠOLE SE SPROSTI ZA PEŠCA



ZAKLONIŠČE SE IZKORISTI ZA GARAŽO

SHEMATSKI PREREZ

M 1:500

DIHATI Z NARAVO V URBANEM OKOLJU

Strehe novogradnje ter del večji terase nad telovadnico so v kompletu predvidene kot ravne, zazelenjene površine. V tlorisnem pogledu te zelene površine nadomestijo zelenico, ki je bila parceli odvzeta za izvedbo novogradnje.

Ohranja se velik del obstoječih zelenih parkovnih površin in sicer kompletan vzhodni pas obravnavanega območja. Varovanje in ohranjanje drevesnega fonda je v največji možni meri usklajeno z arborističnim mnenjem.

Obstoječi mestni kare ima kot preplet naravnega in grajenega prostora izjemno vrednost kot kakovosten urbani prostor. Nova zasnova ta preplet narave in arhitekture ne le ohranja, temveč tudi poudarja. Zelena narava ima pomemben vpliv na kakovost delovnega in učnega okolja, zato je v novogradnjo vključena v največji možni meri skozi izbor materialov, samo zasnovo in sisteme zelenih streh.

Kompleks je zasnovan tako, da je omogočen prehod s skupne javne površine na zahodu skozi zastekljeni del objekta v mirno zeleno parkovno okolje na vzhodu. Ta ločenost na živahnejši in mirnejši del je pomemben element kakovostne funkcionalnosti celotnega šolskega območja in pomembno prispeva h kakovostni ureditvi širšega mestnega tkiva.

S severnega hodnika novogradnje se skozi koticke za druženje odpirajo pogledi proti Kalvariji in naravni krajini; učilnice pa so orientirane tako, da se pogledi usmerjajo v obstoječe zelene parkovne površine. Arhitekturna zasnova skozi premišljeno razporejene prostore ter steklene površine omogoča širjenje obzorij in povezovanje s širšo krajino.

Obstoječa parkovna zasaditev omogoča naravno senčenje nekaterih prostorov v novogradnji.

Zelene površine na in ob objektu je možno aktivno izkoriščati tudi v učne namene; kot učilnica na prostem, posamični učni koticčki in vsebine z dodano vrednostjo kot je npr. urbano čebelarjenje, vrtnarjenje ipd.



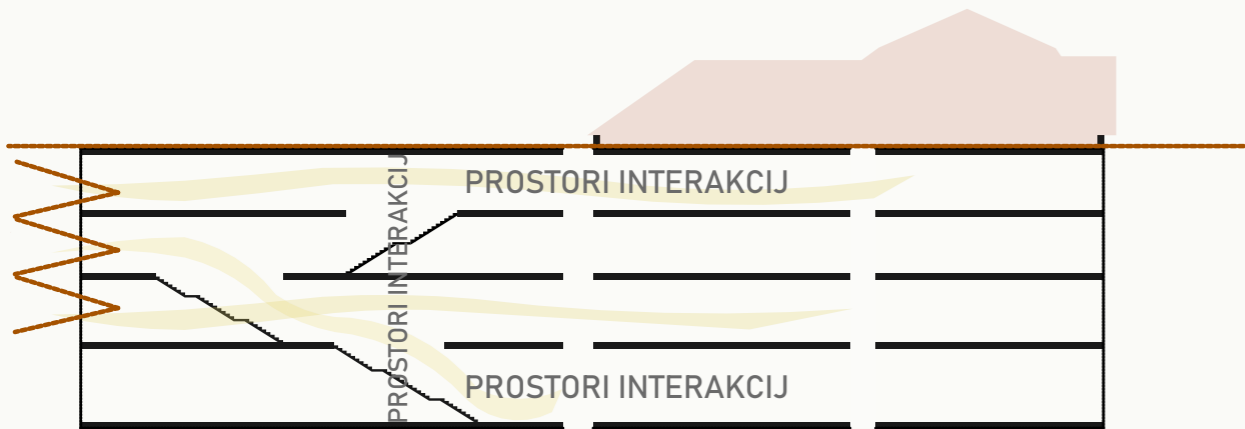
ZELENI SISTEM

M 1:1500

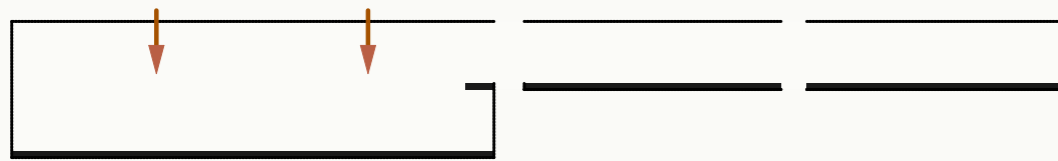


POGLED NA MESTNO VEDUTO

NOVO POVEZOVANJE VSEH ETAŽAH ČEZ SEVERNI TRAKT STARO



TELOVADNICA SE ZARADI SVOJE MONUMENTALNOSTI UMEMI POD TEREN



SHEMATSKI PREREZ

M 1:1500

ARHITEKTURNA ZASNOVA NOVOGRADNJE

Novogradnja je oblikovno in gabaritno podrejena obstoječemu šolskemu objektu, ki se ponaša z zgodovinskim pomenom in predstavlja pomembno kulturno dediščino v širšem prostoru. Upoštevana je zahteva ZVKD, da višinski gabarit novogradnje sega maksimalno do venčnega zidca obstoječega objekta.

Obstoječi in novi stavbni fond tvorita funkcionalno celoto, arhitektonsko pa sta jasno ločena in se navezujeta s prosojno opno steklenega vhodnega dela.

Volumen in opna novogradnje sta zasnovana tako, da si ne podredita obstoječega objekta. Novogradnja je zasnovana sodobno in trajnostno, skozi obliko in materiale se spogleduje z naravnim redom v parku. Celotna zasnova prizidka je dovolj minimalistična, homogena in eksaktna, da tvori z obstoječo stavbo harmonično povezan kompleks, a z jasno ločenimi strukturnimi enotami.

Velika površina, ki je potrebna za športne vsebine in zaklonišča, je umeščena pod nivo obstoječega terena. Ta masivna konstrukcija, ki je potopljena v obstoječo zelenico, je hkrati masiven temelj za zračno, z naravo in obstoječo stavbo povezano arhitekturo v zgornjih etažah.

Fasada novogradnje v sodobni različici z nizanjem lesenih fasadnih vertikal minimalistično poustvarja fasadni red, kakršnega tvori monumentalno pročelje obstoječe šole.

Novogradnja je zasnovana tako, da ne zastira obstoječe šole v smislu zasenčenosti in razgledov iz obstoječih prostorov. Z obstoječo stavbo je povezana skozi hodnik severnega trakta. Celoten kompleks je zasnovan tako, da so vsi prostori primerno osvetljeni z naravno svetlobo, ki skozi premišljeno zasnovane steklene površine prehaja globoko v notranjost objekta. Deloma je naravna osvetlitev skozi strešne kupole v zazelenjeni strehi omogočena tudi v sicer vkopani športni dvorani.

Novogradnja se izvede v šestih etažah, od katerih sta dve vkopani. Vkopani del tvorijo zakloniščni, parkiriščni ter športni del. Pritlična etaža je svetlobno in prostorsko zračen komunikacijski vozil za celotni kompleks, okoli katerega se nizajo vsebine skupnega oz. poljavnega značaja. Zgornje tri etaže, ki so zasnovane kot lesena montažna gradnja z armiranobetonskim nosilnim jedrom, tvorijo kakovostne učilniške sklope.

Glavna komunikacijska os skozi celoten kompleks obstoječega in novogradnje poteka v smeri sever-jug, napaja pa se v središču kompleksa, kjer se stikata obstoječi in novi del. Obstoječe in novo je funkcionalno harmonično povezano, vizualno pa premišljeno ločeno s stekleno cezuro v pritlični etaži.

FUNKCIONALNA ZASNOVA KOMPLEKSA

Celoten kompleks je projektiran kot jasna in pregledna grajena struktura s smiselno razporejenimi prostori in programskimi sklopi prostorov.

Obstoječe in novo se smiselno povezuje v funkcionalno in racionalno organizirano celoto.

Pri funkcionalni zasnovi so smiselno upoštevana Navodila za graditev osnovnih šol v Republiki Sloveniji (delovno gradivo MIZŠ).

Športne površine so zaradi svojih velikih prostorskih razsežnosti umeščene v kletni etaži; v pritličju novogradnje so skupni in javni prostori; po zgornji etažah novogradnje so razporejeni prostori za pouk po posamičnih programskih sklopih.

Športne površine s svojimi spremnimi prostori omogočajo odlično fleksibilnost vadbenih prostorov in različne športne dejavnosti. Površine in funkcionalnosti zadostujejo natančno specificiranim zahtevam iz natečajne naloge.

Dostopi v športni del objekta so urejeni tako, da lahko športne površine uporabljajo tudi zunanji uporabniki.

Skladno z veljavno zakonodajo s področja varstva pred naravnimi in drugimi nesrečami je pri novih stavbah potrebno predvideti gradnjo zaklonišč osnovne zaščite in ojačitev prve plošče. V arhitekturni zasnovi novogradnje je zaklonišče umeščeno v vkopanem delu objekta na severozahodni strani, zraven športnih površin na severovzhodni strani. Načrtovano zaklonišče ustreza predpisanim zahtevam glede površin, zmogljivosti in vsebine.

Zaklonišče je izven razmer, ki zahtevajo njegovo uporabo, v funkciji parkirne hiše. V dveh etažah je na razpolago 19 pokritih parkirnih mest, kar pokrije potrebe po parkirnih mestih za zaposlene boljše kot v obstoječem stanju.

Vhodna avla v pritličju se napaja iz zunanje povezave v smeri sever-jug. Funkcionira kot osrednji komunikacijski vozil, na katerega se navezujejo vse horizontalne in vertikalne komunikacije obstoječega in novega dela kompleksa. Vhodna avla je zračni (pol)javni prostor, podaljšek zunanjega šolskega dvorišča, ki ne vključuje motornega prometa.

Zunanje šolsko dvorišče na zahodni strani stavbnega kompleksa takorekoč funkcionira kot trški prostor, javno mestno dvorišče, dostopno uporabnikom mesta kot komunikacijska os med Gregorčičevo ulico in Gosposvetsko cesto. Zasnovane tlakovane površine poudarjajo robustnost oz. trajnost zasnove odprtih javnih površin zaradi množičnosti uporabe.

V pritličju se okoli povezovalne vhodne avle nahajajo elementi skupne uporabe, kot so kuhinja in jedilnica, knjižnica in multimedija, površine za druženje in amfiteatralna učilnica.

Razdelilna kuhinja je v osrčju tlorisa, skozi steklene površine jedilnice pa se odpira proti parku in v naravo. Odlično naravno osvetljena jedilnica se nadaljuje v delno tlakovano in delno zatravljeno teraso, ki se skozi svetlobne kupole telovadnice podaljša v naravno krajino parkovne zasaditve. Jedilnica je zasnovana kot pregleden in svetel prostor, ki ga je možno uporabiti tudi v druge namene. Kuhinja ima lasten, ločen gospodarski vhod in se projektira po zahtevah HACCP. Oprema kuhinje omogoča shranjevanje živil v hladilnih omarah, pripravo pogostitev v manjši kuhinji, opremo za pogrevanje hrane (konvektomat), korito za pomivanje zabojev in strojno pomivanje bele posode.

Skupni in večnamenski prostori so organizirani kot novo vozlišče v pritlični etaži, ki vsebinsko in funkcionalno povezuje kompleks novega in obstoječega. Osrednji prostor je zasnovan tako, da je dovolj zračen, svetel, jasno strukturiran in uporabnikom prijazen. Vertikalne komunikacije v obstoječem in novem delu so jasno in vidno nanizane ob osrednjem vozlišču.

Za garderobne prostore so izkoriščeni obstoječi kletni prostori, ki ponujajo manj naravne osvetlitve.

Novogradnja se brez grajenih ovir v vseh etažah od prve kleti do tretjega nadstropja navezuje na obstoječe hodnike severnega trakta obstoječe šole in s tem vzdržuje prostorsko kontinuiteto in logistiko.

Vse tri etaže novogradnje nad pritličjem so namenjene učilnicam po posamičnih funkcionalnih sklopih; posebej je poskrbljeno, da so naravoslovne vsebine jasno umeščene po posamičnih funkcionalnih sklopih, da kar najbolje funkcionirajo.

Novogradnja učilnic ima jasno in funkcionalno zasnovano strukturo: učilnice se nizajo vzhodno in zahodno od centralnega stopnišča. Centralni del je reprezentativni preplet vertikalnih in horizontalnih komunikacij, ki se brez grajenih barrier funkcionalno prelivajo v koticke za druženje in delo v manjših skupinah, levo in desno pa so nanizane učilnice. Centralni del hkrati služi kot predprostor učilnicam; velik pomen gre namreč komunikaciji med uporabniki objekta in sproščnemu vzdušju z dovolj prostora za posedanje in druženje.

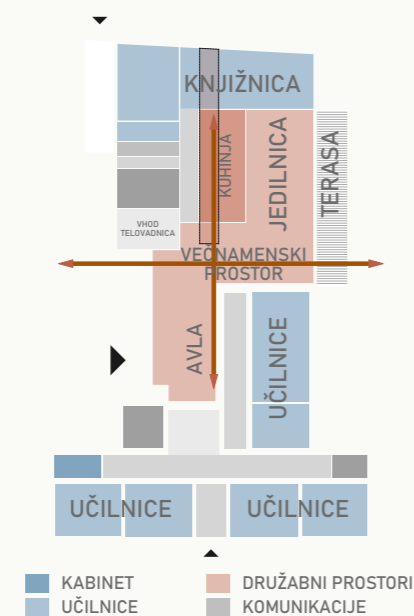
Upravni prostori šole se v celoti nizajo v prvem nadstropju obstoječega objekta in tvorijo koherenten funkcionalni sklop.

Prostori po etažah obstoječega objekta večinoma ohranjajo obstoječo funkcijo, deloma so prerazporejeni in v manjši meri reorganizirani za nove vsebine. Pri tem je poskrbljeno za kar najmanjši obseg gradbenih posegov v obstoječi objekt.

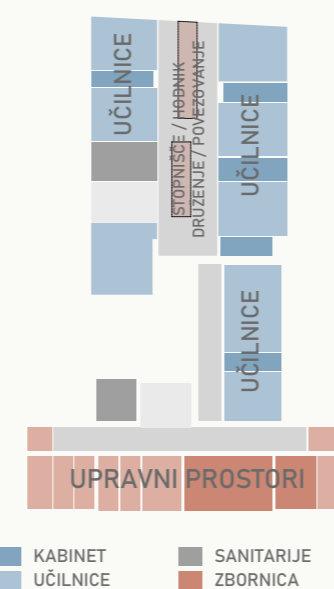
Podstrešje obstoječega objekta je zasnovano tako, da za izvedbo novih učilnic in kabinetov v maksimalni meri izkorišča dane prostorske gabarite, ki jih kroji obstoječa lesena strešna konstrukcija, hkrati pa v svojem osrednjem delu pušča odprt prostor večjega volumna, ki poudarja razsežnost obstoječega podstrešja in monumentalnost historične gradnje.

Sanitarije za dijake in za zaposlene so razporejene po vseh etažah in zagotovljene z ustreznimi odmiki od učilnic; upoštevan je izračun za minimalne kapacitete sanitarij glede števila uporabnikov stavbe in razporeditev le-teh po posamičnih etažah celotnega kompleksa.

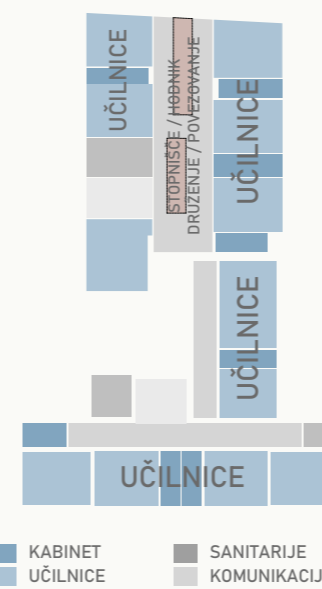
Arhitekturno-funkcionalna zasnova celotnega kompleksa omogoča zbiranje in druženje uporabnikov izven učilnic v različnih skupnih prostorih; na razpolago so poleg jedilnice in terase tudi premišljeno zasnovani koticčki z razgledom na hodniku novogradnje, osrednji prostor v podstrešnem delu obstoječega objekta, javni prostor pred objektom na zahodu, ter intimni prostori v naravi na vzhodnem parkovnem delu kareja.



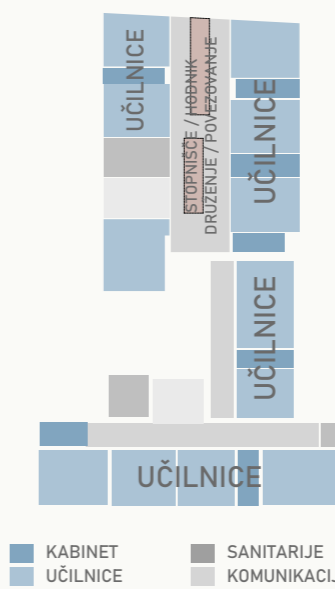
PRITLIČJE



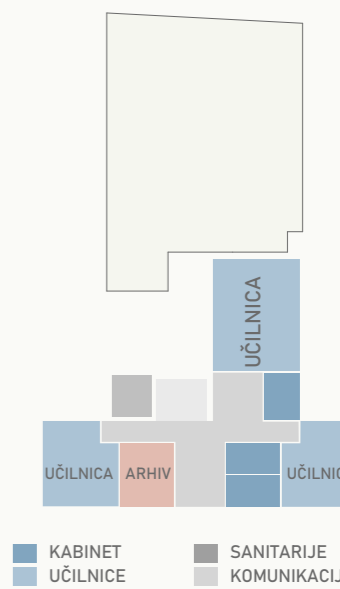
1. NADSTROPJE



2. NADSTROPJE



3. NADSTROPJE



MANSARDA



KLET -2



KLET -1

POŽARNA SHEMA TELOVADNICE IN ZNAČILNEGA NADSTROPJA

POŽARNA VARNOST V CELOTNEM KOMPLEKSU

Obstoječi objekt in novogradnja se obravnavata kot ločena požarna sektorja.

Vse požarne sektorje in požarna vrata se podrobneje definira v načrtu požarne varnosti

Objekt je arhitektonsko zasnovan tako, da so zagotovljene ustrezne širine in dolžine evakuacijskih poti, dovoljšnje kapacitete izhodov na prosto in ustrezna varnost. Pri projektiranju so upoštevane smernice požarne varnosti v objektih.

Zaradi velike kvadrature potrebuje telovadnica dodatno varno pot v primeru evakuacije. Na severovzhodnem vogalu je dodano požarno stopnišče, ki vodi na zunanji teren.

Intervencijski dostopi v zunanji ureditvi so s severne in z južne strani, ki pa prometno nista povezani zaradi peš cone ob vhodu in nivojskih razlik.

TRAJNOSTNI KONCEPT

ZELENE STREHE

PASIVNO SENČENJE Z
VEGETACIJO

OGREVANJE IN OHLAJANJE S TČ

VSAJ 30% LESENIH
MATERIALOV

SONČNA ELEKTRARNA NA STREHI

PRENOVA IN OSVEŽEVANJE VSEBIN STARE
SOLE

ENERGETSKO UČINKOVITA ZASNOVA

Skladno z zahtevo Pravilnika o učinkoviti rabi energije v stavbah PURES se objekt prizidave načrtuje kot skoraj nič energetska stavba; minimalna zahteva glede energetske učinkovitosti je visoko učinkovita nizkoenergijska stavba ($Q_{NH} < 25 \text{ kWh/ m}^2 \text{ a}$).

Funkcionalna in prostorska zasnova zagotavlja s celotnim spektrom elementov od materialov do instalacij kakovostno bivalno in delovno okolje za vse uporabnike gimnazije.

Predvidena je ustrezna toplotna zaščita ovoja stavbe, skladno s PURES.

Za preprečitev pregrevanja in za zatemnitev ali senčenje se izvede kakovostna zunanja senčila.

Novogradnja se naveže na obstoječo kotlovnico, priključeno na sistem daljinskega ogrevanja MOM. Opcijsko je možna izvedba fotovoltaike na ravni strehi prizidka.

KONSTRUKCIJSKA / STATIČNA ZASNOVA IN MATERIALI

Vkopani dvoetažni del novogradnje ter pritlična etaža so zasnovani kot armiranobetonska masivna gradnja, ki tvori temelj za lahkotnejši zgornji del objekta. Učilnice v zgornjih etažah so kot lesena montažna gradnja nanizane okoli statično trdnega armiranobetonskega jedra s hodniki in stopniščem.

Vkopani del objekta predvsem v športni dvorani potrebuje premostitev večjih širin objekta, za kar je potreben sistem masivnih nosilcev.

Od 1. nadstropja naprej je levo in desno od stopnišča zasnovana montažna lesena gradnja, ki poleg trajnostne zasnove hkrati prispeva k manjši obtežbi na spodnje etaže.

Temeljenje se izvede skladno s statičnim izračunom ter geomehanskim poročilom.

Vse strehe novogradnje so načrtovane kot zazelenjene ravne površine ustreznih tehničnih rešitev za trajno funkcionalnost.

Poseben pomen pri načrtovanju gre tudi k akustični zasnovi vseh prostorov, kjer se zbira večje število uporabnikov, vključno s prostori komunikacij in učilnicami. Velik pomen gre izbiri naravnih materialov za opremo in pohištvo, izvedbe spuščениh stropov ter morebitne stenske obloge.

Konstrukcija objekta je predvidena iz okolju prijaznih in reciklabilnih materialov velike trajnosti in enostavnih za vzdrževanje in skladno z Uredbo o zelenem javnem naročanju. Enako velja za vse materiale, ki se predvidevajo v interierjih.

DOSTOP ZA GIBALNO OVIRANE OSEBE

Celoten kompleks je prilagojen za dostope gibalno oviranim osebam. Novogradnja je s pomočjo dvigala v celoti dostopna v vseh nivojih in prostorih tudi za gibalno ovirane osebe. V obstoječem objektu je v severnem traktu na hodniku manjše stopnišče, ki pa ga je možno premostiti z namestitvijo stopniščnega dvigala oz. dvižne ploščadi.

Podstrešni del obstoječe stavbe je najvišja etaža kompleksa. V stavbi je sicer dvigalni jašek in stara strojnica nikoli izvedenega dvigala, ki pa prostorsko ne ustreza več zahtevam za dvigalne jaške. V kolikor se izkaže potreba po povezavi podstrešja z dvigalom za uporabo gibalno oviranim osebam, je možno dvigalo umestiti v severozahodni fasadni vogal obstoječe stavbe in ga z izzidkom iz strehe povezati tudi s podstrešjem.

Zunanja ureditev je zasnovana tako, da so vsi deli zemljišča dostopni tudi gibalno oviranim osebam. Na zahodni strani se nivojske razlike premošča z nizom klančin, ki so uporabne tako za gibalno ovirane osebe kot za kolesarski promet.

SODOBNA ŠOLA OHRANJA TRADICIJO

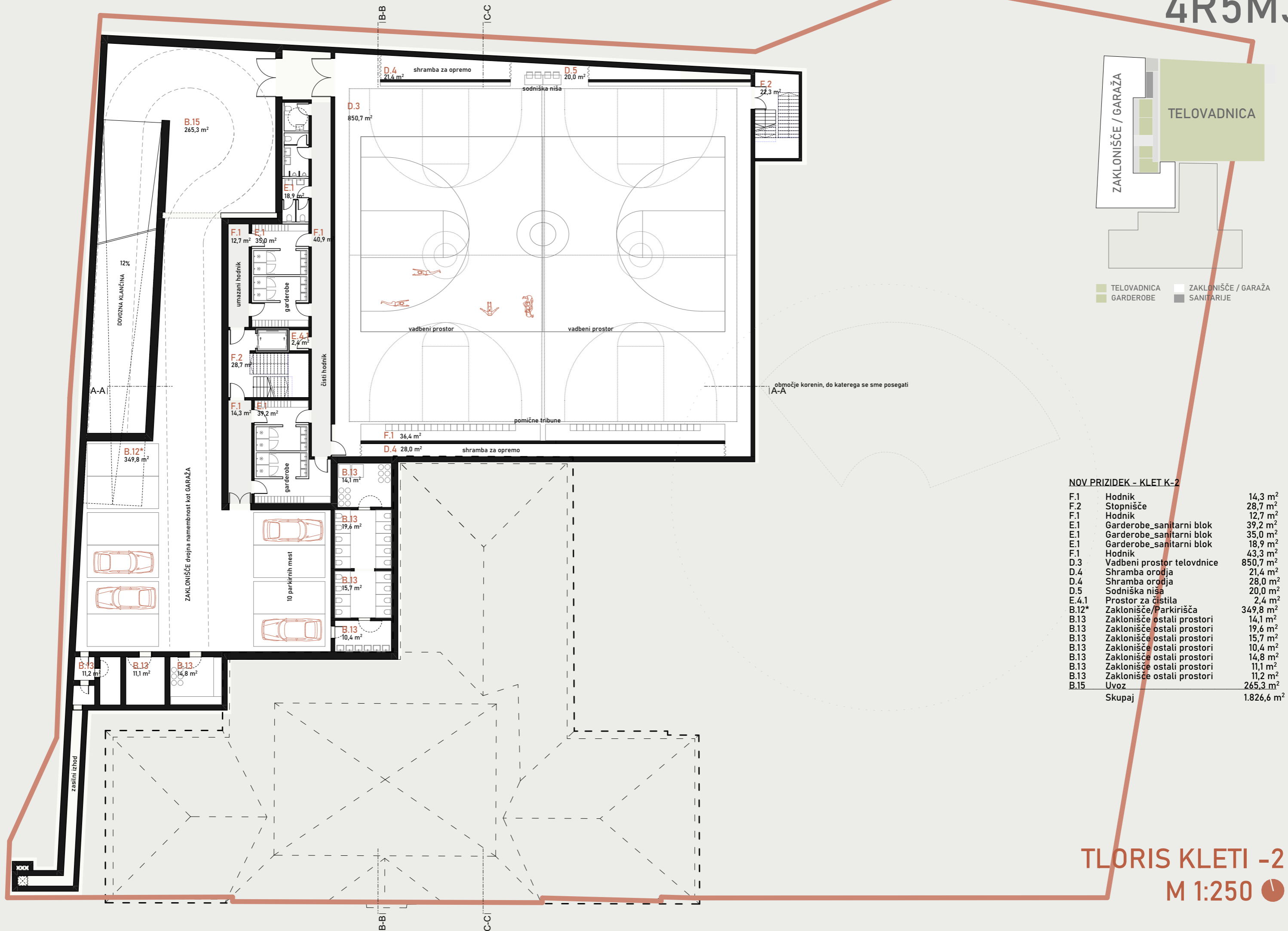
Pri prenovi oz. reorganizaciji interierja obstoječega objekta se upošteva vse pomembne arhitektonske elemente, predvsem gre pozornost ohranjanju centralnega stopnišča, obokanih stropov, nekaterih tlakov in stavbnega pohištva.

Strojnica nikoli izvedenega dvigala, ki je umeščena na podstrešju, je z vidika tehnološke dediščine muzejske vrednosti in se jo pri prenovi ustrezno vkomponira v prostor kot tehnološki razstavni eksponat.

Na enem izmed slopov obstoječega podstrešja je freska, ki prikazuje snovalca zgradbe, graškega arhitekta Johanna Eberharda. Freska potrebuje rekonstrukcijo in se vkomponira v del stene kot pomemben zgodovinski artefakt.

Obstoječa lesena strešna konstrukcija po sistemu trapeznega vešala se skoraj v celoti ohrani, za optimalen izkoristek celotnega podstrešja so potrebni minimalni posegi z ojačitvijo posamičnih elementov. Nova talna konstrukcija se izvede na nivoju nad spodnjim poveznikom, pri čemer v kompletu sloni na novih horizontalnih elementih, ki obtežbo prenašajo na zunanje zidove in ne na obstoječo stropno konstrukcijo. Po dogovoru z ZVKD se za osvetlitev podstrešnih prostorov izvedejo strešna okna, raspored in količina s soglasjem ZVKD.

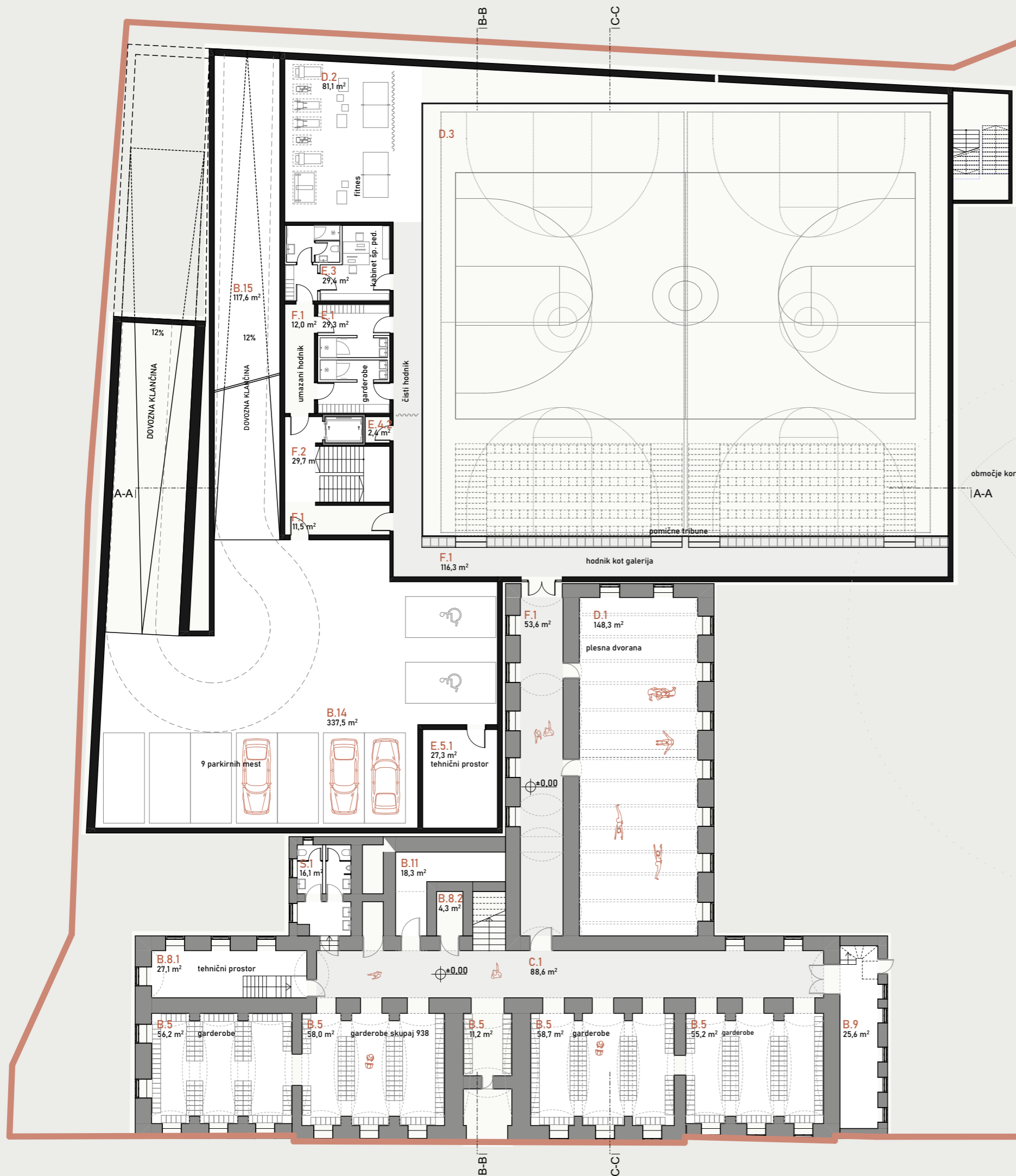
Novogradnja prizidka sledi funkcionalni shemi obstoječega objekta in se nanj navezuje tako, da uporabniki celoten kompleks doživljajo kot enovito celoto.



■ TELOVADNICA
■ GARDEROBE
■ ZAKLONIŠČE / GARAŽA
■ SANITARIJE

NOV PRIZIDEK - KLET K-2

F.1	Hodnik	14,3 m ²
F.2	Stopnišče	28,7 m ²
F.1	Hodnik	12,7 m ²
E.1	Garderobe_sanitarni blok	39,2 m ²
E.1	Garderobe_sanitarni blok	35,0 m ²
E.1	Garderobe_sanitarni blok	18,9 m ²
F.1	Hodnik	43,3 m ²
D.3	Vadbeni prostor telovadnice	850,7 m ²
D.4	Shramba orodja	21,4 m ²
D.4	Shramba orodja	28,0 m ²
D.5	Sodniška niša	20,0 m ²
E.4.1	Prostor za čistila	2,4 m ²
B.12*	Zaklonišče/Parkirišča	349,8 m ²
B.13	Zaklonišče ostali prostori	14,1 m ²
B.13	Zaklonišče ostali prostori	19,6 m ²
B.13	Zaklonišče ostali prostori	15,7 m ²
B.13	Zaklonišče ostali prostori	10,4 m ²
B.13	Zaklonišče ostali prostori	14,8 m ²
B.13	Zaklonišče ostali prostori	11,1 m ²
B.13	Zaklonišče ostali prostori	11,2 m ²
B.15	Uvoz	265,3 m ²
Skupaj		1.826,6 m²



NOV PRIZIDEK - KLET -1

F.1	Hodnik	11,5 m ²
F.2	Stopnišče	29,7 m ²
F.1	Hodnik	12,0 m ²
E.1	Garderobe_sanitarni blok	29,3 m ²
E.3	Športni pedagog	29,4 m ²
D.2	Fitnes	81,1 m ²
F.1	Komunikacije telovadnica	116,3 m ²
E.4.2	Prostor za čistila	2,4 m ²
E.5.1	Tehnični prostor	27,3 m ²
B.14	Parkirišča	337,5 m ²
B.15	Uvoz	117,6 m ²
Skupaj		794,1 m²

OBSTOJEČA ŠOLA - KLET -1

C.1	Hodnik	88,6 m ²
S.1	Sanitarije m, ž	16,1 m ²
B.8.2	Skladišče	4,3 m ²
B.11	Prostor za čistila	18,3 m ²
B.8.1	Kotlovnica	27,1 m ²
B.5	Garderobe	56,2 m ²
B.5	Garderobe	58,0 m ²
B.5	Garderobe	11,2 m ²
B.5	Garderobe	58,7 m ²
B.5	Garderobe	55,2 m ²
B.9	Hišnik	11,5 m ²
D.1	Plesna dvorana	148,3 m ²
F.1	Hodnik	53,6 m ²
Skupaj		607,1 m²



NOV PRIZIDEK - PRITLIČJE

C.3	Vhodna avla	10,5 m ²
B.1	Večnamenski prostor	202,7 m ²
F.1	Vetrolov vhod telovadnice	15,8 m ²
F.2	Požarno stopnišče in dvigalo	40,7 m ²
S.1	Sanitarije m, ž, invalidi	38,8 m ²
C.1	Hodnik gospodarski del	11,3 m ²
C.1	Hodnik	41,0 m ²
E.5.2	Tehnični prostor	13,0 m ²
B.3	Delilna kuhinja	86,8 m ²
B.2	Jedilnica	177,3 m ²
K.N.1	Knjižnica knjige in katalogi	40,2 m ²
K.N.2	Čitalnica	48,7 m ²
K.N.3	Pisarna vodje knjižnice	14,9 m ²
K.N.4	Delovni prostor knjižničarja	28,7 m ²
U.6	Multimedijška učilnica	78,9 m ²
K.6	Kabinet multimedie	18,5 m ²
Skupaj		867,8 m²

OBSTOJEČA ŠOLA - PRITLIČJE

C.1	Stopnišče	29,2 m ²
C.1	Hodnik	89,1 m ²
S.1	Sanitarije m, ž	21,9 m ²
K.2.1	Kabinet manjši	18,1 m ²
U.3.1	Učilnica	59,2 m ²
U.3.2	Učilnica	60,1 m ²
C.1	Stopnišče	27,2 m ²
U.3.3	Učilnica	61,5 m ²
U.3.4	Učilnica	57,9 m ²
U.5.1	Učilnica	43,5 m ²
U.7	Učilnica amfiteatralna	108,4 m ²
S.1	Sanitarije profesorji	12,5 m ²
C.1	Hodniki	57,7 m ²
Skupaj		646,3 m²



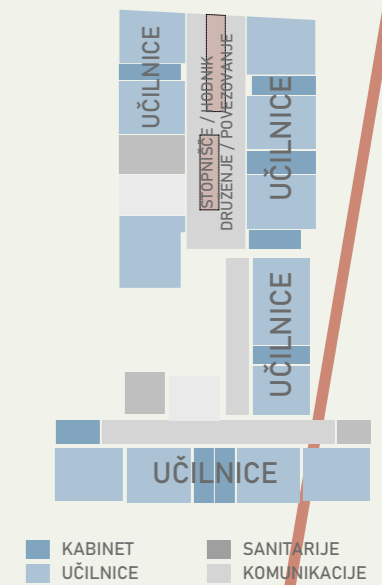
NOV PRIZIDEK - NADSTROPJE 1

C.1	Osrednji prostor s stopniščem	240,9 m ²
C.1	Hodnik	14,7 m ²
C.1	Stopnišče	32,9 m ²
S.1	Sanitarije m, ž, invalidi	31,6 m ²
U.4.2	Učilnica	78,2 m ²
U.3.5	Učilnica	58,8 m ²
K.5.2	Kabinet	16,2 m ²
U.3.6	Učilnica	58,4 m ²
K.5.1	Kabinet	9,7 m ²
U.3.7	Učilnica	69,6 m ²
K.2.3	Kabinet	21,0 m ²
U.3.8	Učilnica	69,6 m ²
K.7	Kabinet	28,8 m ²
L.1	Učilnica	65,8 m ²
K.2.4	Kabinet	17,0 m ²
Skupaj		813,2 m²

OBSTOJEČA ŠOLA - NADSTROPJE 1

C.1	Stopnišče	28,8 m ²
C.1	Hodnik	103,6 m ²
B.7	Sanitarije zaposleni m, ž	22,8 m ²
B.6.7	Kopirnica	9,9 m ²
B.6.1	Ravnatelj/ica	22,3 m ²
B.6.2	Pomočnik ravnatelja/ice	18,1 m ²
B.6.3	Računovodstvo	18,1 m ²
B.6.4	Tajništvo	18,6 m ²
B.6.5	Svetovalni delavci	18,6 m ²
B.6.8	Sejna soba	36,9 m ²
B.4	Zbornica	120,0 m ²
B.6.6	Prostor za razgovore	22,3 m ²
B.6.7	Kopirnica	13,7 m ²
U.5.2	Učilnica	47,8 m ²
K.2.2	Kabinet	17,8 m ²
U.4.1	Učilnica	86,3 m ²
C.1	Hodnik	62,0 m ²
Skupaj		667,6 m²

TLORIS 1. NADSTROPJA
M 1:250

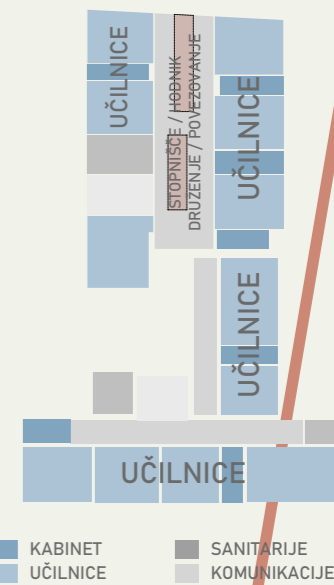


NOV PRIZIDEK - NADSTROPJE 2

C.1	Osrednji prostor s stopniščem	229,4 m ²
C.1	Hodnik	14,7 m ²
C.1	Stopnišče	32,9 m ²
S.1	Sanitarije m, ž, invalidi	31,6 m ²
U.4.4	Učilnica	78,2 m ²
U.3.14	Učilnica	58,8 m ²
K.2.8	Kabinet	16,2 m ²
U.3.15	Učilnica	58,4 m ²
K.5.3	Kabinet	9,6 m ²
K.5.4	Kabinet	9,5 m ²
U.3.16	Učilnica	67,4 m ²
K.2.9	Kabinet	21,0 m ²
U.3.17	Učilnica	61,9 m ²
K.7	Kabinet	28,8 m ²
L.2	Učilnica	65,8 m ²
K.2.10	Kabinet	17,0 m ²
Skupaj		801,2 m²

OBSTOJEČA ŠOLA - NADSTROPJE 2

C.1	Stopnišče	29,2 m ²
C.1	Hodnik	89,1 m ²
S.1	Sanitarije m, ž	21,9 m ²
K.2.1	Kabinet manjši	18,1 m ²
U.3.1	Učilnica	59,2 m ²
U.3.2	Učilnica	60,1 m ²
U.5.1	Učilnica	43,5 m ²
U.7	Učilnica amfiteatralna	108,4 m ²
S.1	Sanitarije profesorji	12,5 m ²
C.1	Hodnik	57,7 m ²
U.3.13	Učilnica	67,1 m ²
U.4.3	Učilnica	85,9 m ²
C.1	Hodnik	60,8 m ²
Skupaj		713,5 m²



NOV PRIZIDEK-NADSTROPJE 3

C.1	Osrednji prostor s stopniščem	207,8 m ²
C.1	Hodnik	14,7 m ²
C.1	Stopnišče	32,9 m ²
S.1	Sanitarije m, ž, invalidi	31,6 m ²
U.4.6	Učilnica	78,2 m ²
U.3.22	Učilnica	58,8 m ²
K.2.12	Kabinet	16,2 m ²
U.3.25	Učilnica	58,4 m ²
K.5.5	Kabinet	10,6 m ²
K.5.6	Kabinet	11,0 m ²
U.3.24	Učilnica	69,6 m ²
K.2.13	Kabinet	21,0 m ²
U.3.25	Učilnica	61,9 m ²
K.7	Kabinet	28,8 m ²
L.3	Učilnica	65,8 m ²
K.2.14	Kabinet	17,0 m ²
Skupaj		784,3 m²

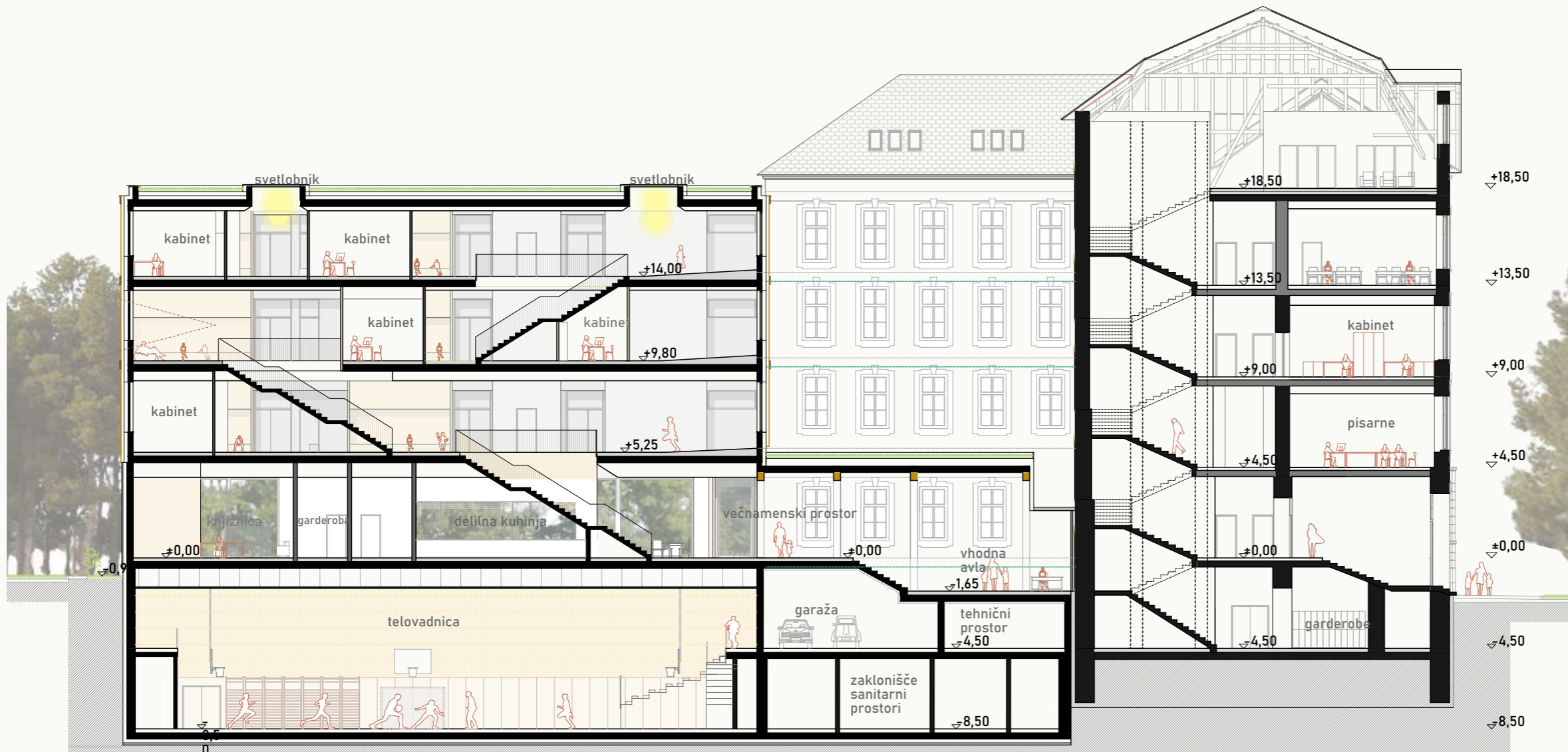
OBSTOJEČA ŠOLA-NADSTROPJE 3

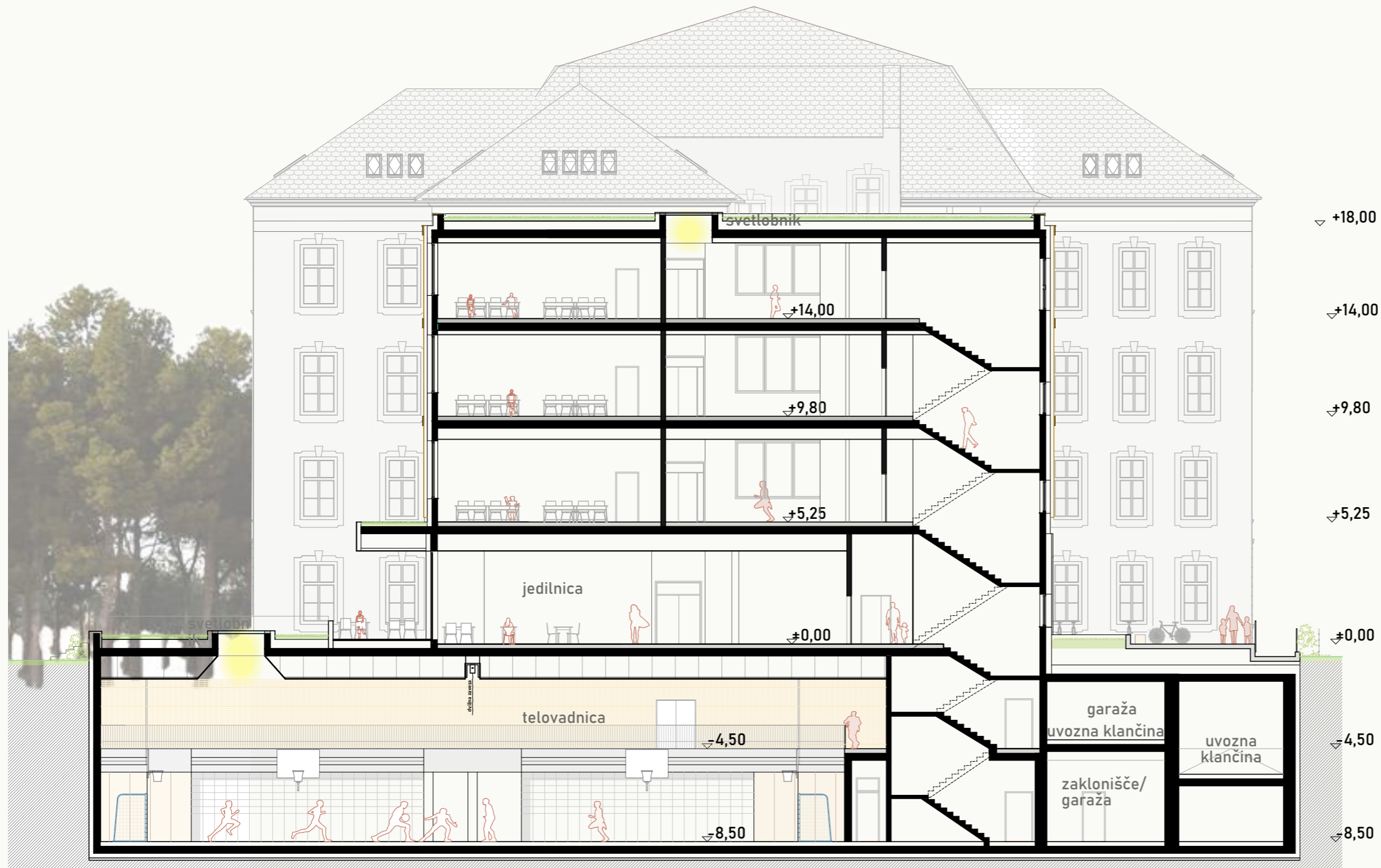
C.1	Stopnišče	30,4 m ²
C.1	Hodnik	94,3 m ²
S.1	Sanitarije m, ž	22,8 m ²
K.2.11	Kabinet	19,7 m ²
U.3.18	Učilnica	64,4 m ²
U.3.19	Učilnica	62,0 m ²
U.3.20	Učilnica	55,2 m ²
K.8	Kabinet	20,3 m ²
U.8	Učilnica	86,7 m ²
S.1	Sanitarije profesorji	13,2 m ²
C.1	Hodnik	64,5 m ²
U.3.21	Učilnica	70,2 m ²
U.4.5	Učilnica	87,4 m ²
Skupaj		691,1 m²



OBSTOJEČA ŠOLA - NADSTROPJE 4

C.1	Stopnišče	28,6 m ²
C.1	Hodnik	164,5 m ²
S.1	Sanitarije m, ž	16,6 m ²
U.3.26	Učilnica	70,9 m ²
B.10	Arhiv	59,2 m ²
K.4.1	Kabinet	28,2 m ²
K.4.2	Kabinet	28,2 m ²
K.4.1	Kabinet	29,5 m ²
U.3.27	Učilnica	70,9 m ²
U.4.7	Učilnica	121,9 m ²
Skupaj		618,5 m²





PREREZ B-B
M 1:250



PREREZ C-C
M 1:250









pogled iz Gosposvetske ulice

PROSTORSKI PRIKAZ



šolski trg

PROSTORSKI PRIKAZ



4R5M3

PRILOGE

PREGLED BRUTO/NETO NOVIH TLOORISNIH POVRŠIN

PRIZIDAVA IN NOVE POVRŠINE V OBSTOJEČEM OBJEKTU (PODSTREŠJE)

	ETAŽA	BRUTO POVRŠINA m2
1	KLET -2	2156,40
2	KLET -1	1980,70
3	PRITLIČJE	1110,70
4	1. NADSTROPJE	916,90
5	2. NADSTROPJE	916,90
6	3. NADSTROPJE	916,90
7	PODSTREŠJE V OBSTOJEČEM OBJEKTU	886,70
	SKUPAJ BRUTO	8885,20

	ETAŽA	NETO POVRŠINA m2
1	KLET-2	1826,60
2	KLET-1	794,10
3	PRITLIČJE	867,80
4	1. NADSTROPJE	813,20
5	2. NADSTROPJE	801,20
6	3. NADSTROPJE	784,30
7	PODSTREŠJE V OBSTOJEČEM OBJEKTU	618,50
	SKUPAJ NETO	6505,70

oznaka	prostor	obstoječe število	m2	skupaj m2 obstoječe	potrebno število	potrebna velikost m2	skupaj potrebnih m2	manjkajoče število	manjkajoče kvadrature	nova oznaka (kjer druga namembnost)	nova namembnost (kadar je)	oznaka	novi št. prostorov	m2	skupaj m2 nove površine	pozicija/nadstropje	opombe	razlaga	
III. GIMNAZIJA MB - SEZNAM PROSTOROV. MANJKAJOČI PROSTORI SO NAVEDENI V MODRI BARVI TEKSTA IN CELICE OBARVANE Z ZELENO. V NEOBARVANIH CELICAH SO OPISI PROSTOROV V OBSTOJEČEM OBJEKTU. ČE NOV PROSTOR UMESTITI V OBSTOJEČ OBJEKT, SE TO VPISIŠE V RUMENE STOLPCE K, L IN R.																			
A. PROSTORI ZA POUK																			
U.1	majhna učilnica 25 m2																	ukinjena	
U.2	manjša učilnica 40 m2	5		0,00															
U.2.1																		ukinjena	
U.2.2																		ukinjena	
U.2.3																		ukinjena	
U.2.4																		ukinjena	
U.2.5																		ukinjena	
U.3	večja učilnica 60 m2 obstoječe	12		608,46	27	60	1620	15	1011,54			U3.13-27	učilnice 60 m2 nove					v zelene celice N12-26 in O12-26 se vnese nove učilnice v kvadraturi 60 m2	
U.3.1		1	59,25									U.3.13	1	67,10	67,10	2N			
U.3.2		1	60,13									U.3.14	1	58,80	58,80	2N			
U.3.3		1	61,51									U.3.15	1	58,40	58,40	2N			
U.3.4		1	57,89									U.3.16	1	67,40	67,40	2N			
		0										učilnica preseljena v novi del	U.3.17	1	61,90	61,90	2N		
		0										učilnica preseljena v novi del	U.3.18	1	69,60	69,60	1N		
U.3.7		1	62,12									U.3.19	1	61,90	61,90	1N			
U.3.8		1	60,35									U.3.20	1	55,20	55,20	3N			
U.3.9		1	60,06									U.3.21	1	70,20	70,20	3N			
U.3.10		1	61,14									U.3.22	1	58,80	58,80	3N			
U.3.11		1	63,72									U.3.23	1	58,40	58,40	3N			
U.3.12		1	62,29									U.3.24	1	69,60	69,60	3N			
												U.3.25	1	61,90	61,90	3N			
												U.3.26	1	70,90	70,90	M	Učilnica se nahaja v podstrehi obstoječa šole		
												U.3.27	1	70,90	70,90	M	Učilnica se nahaja v podstrehi obstoječa šole		
												U.3.5	1	58,40	58,40	1N			
												U.3.6	1	58,80	58,80	1N			
U.4	velika učilnica 80 m2 obstoječe	3		259,60	7	80	560	4	300,4			U4.4-4.7	učilnice 80 m2 nove					v zelene celice N28-31 in O28-31 se vnese nove učilnice v kvadraturi 80 m2	
U.4.1		1	85,90									U.4.4	1	78,20	78,20	1N			
U.4.2		1	87,40									U.4.5	1	78,20	78,20	2N			
U.4.3		1	86,3									U.4.6	1	78,20	78,20	3N			
												U.4.7	1	121,90	121,90	M	Učilnica se nahaja v podstrehi obstoječa šole		
U.5	učilnica za tuje jezike	0			2	40	80	2	80			U.5	2	43,50	87,00	P in 1N			
L.1	laboratorij kemija	0			1	60	60	1	60			L.1	1	65,80	65,80	1N			
L.2	laboratorij biologija	0			1	60	60	1	60			L.2	1	65,80	65,80	2N			
L.3	laboratorij fizika	0			1	60	60	1	60			L.3	1	65,80	65,80	3N			
U.6	multimedija	0			1	80	80	1	80			U.6	1	78,90	78,90	P			
U.7	amfiteatralna učilnica	0			1	120	120	1	120			U.7	1	108,40	108,40	P			
U.8	učilnica za praktični pouk	0			1	80	80	1	80			U.8	1	86,70	86,70	3N			
SKUPAJ UČILNICE (obstoječe in pričakovano)		33		868,06	42		2260	21	1391,94										
SKUPAJ VSE UČILNICE IN LABORATORIJI (obstoječe in pričakovano)		21		1223,04	48		2720	27	1496,96										
SKUPAJ NOVE UČILNICE IN LABORATORIJI (doseženo)													29		1993,10				
K.1	kabinet - manjši ca. 8 - 18 m2			0,00															
K.1.1										S1	sanitarije								
K.1.2										C1	ukinjena								
K.1.3										K.2.5	kabinet								
K.1.4										S1	sanitarije								
K.1.5										C1	ukinjena								
K.1.6										C1	ukinjena								
K.1.7										C1	ukinjena								
K.1.8										U.3.21	ukinjena								
K.1.9										K.2.11	kabinet								
K.1.10										S1	sanitarije								
K.2	kabinet manjši ca. 21 m2	0			14	21	294	14	294			K.2.1-2.14	14	18,32	256,48	P, 1N, 2N, 3N		vnese se skupno kvadraturu novih kabinetov, velikosti ca. 21 m2	
K.3	kabinet večji ca. 40 m2			0						K.2.6, K.2.7	kabinet								
K.4	kabinet večji ca. 24 m2	0			3	24	72	3	72			K.4.1-K4.3	3	26,74	80,22	mansarda		vnese se skupno kvadraturu kabinetov, velikosti ca. 24 m2	
K.5	kabinet individualno 10 m2	0			6	10	60	6	60			K.5.1-K5.6	6	11,10	66,60	1N, 2N, 3N		vnese se skupno kvadraturu kabinetov, velikosti 10 m2	
K.6	kabinet multimedije	0			1	24	24	1	24			K.6	1	18,50	18,50	P			
K.7	prilagodljiva Ke, Bi, Fi	0			1	24	24	1	24			K.7	3	28,80	86,40	1N, 2N, 3N			
K.8	kabinet praktični pouk	0			1	24	24	1	24			K.8	1	20,30	20,30	3N			
SKUPAJ KABINETI (obstoječi in pričakovano)		0		0	26		498	26	498										
SKUPAJ NOVI KABINETI (doseženo)													28		528,50				
KNJIŽNICA																			
KN.1	knjižnica - prostor za knjige in kataloge				1	42	42		42,00			B.6.8	upravni prostori	KN.1	1	40,20	40,20	P	v celice N64-67 se vnese nove kvadrature knjižničnih prostorov
KN.2	čitalnica				1	60	60		60,00			B.6.5	upravni prostori	KN.2	1	48,70	48,70	P	
KN.3	pisarna vodje knjižnice				1	16	16	1	16					KN.3	1	14,80	14,80	P	
KN.4	delovni prostor knjižničarja				1	30	30	1	30					KN.4	1	28,70	28,70	P	
SKUPAJ KNJIŽNICA (obstoječi in pričakovano)					4	148	148	2	148										
SKUPAJ NOVI PROSTORI KNJIŽNICA (doseženo)													4		132,40				
SKUPAJ A. PROSTORI ZA POUK (obstoječe in pričakovano)				868,06			3366		2037,94										
SKUPAJ A. NOVI PROSTORI ZA POUK (doseženo)															2654,00				
B. OSTALI PROSTORI																			
B.1	večnamenski prostor	0			1	200	200	1	200			B.1	1	202,70	202,70	P			
B.2	jedilnica				1	160	160		160		B5	garderobe	B.2	1	177,30	177,30	P	vnese se kvadratura dodatnih površin	
B.3	razdelilna kuhinja	0			1	80	80	1	80			B.3	1	86,80	86,80	P			
B.4	zbornica				1	110	110		110		U.4.3	učilnica	B4	1	120,00	120,00	1N	v celice N78 in O78 se vpisuje v primeru, da se prostor premesti v nov prizidek, hk	
B.5	garderobe	0			1	297	297	1	297			B.5	1	239,30	239,30	K-1	vnese se skupna kvadratura garderob		
S.1	sanitarije	13		138,60			186		47,4			S.1	4	33,40	133,60	P, 1N, 2N, 3N		v celice N81-84 in O81-84 se vnese nove površine za sanitarije	
S.1	WC Ž	5	11,04							S1	sanitarije m+ž		0	0,00	0,00				
S.1	WC profesorji	3	12,80										0	0,00	0,00				
S.1	WC M	5	9,00										0	0,00	0,00				
S.1.4	WC Ž												0	0,00	0,00				

B.6	upravni prostori	7		196,60								0	0,00	0,00					
B.6.1	ravnatelj/ica	1	22,30		1	24	24					0	0,00	0,00					
B.6.2	pomočnik ravnatelja/ice	1	18,1		1	16	16					0	0,00	0,00					
B.6.3	računovodstvo	1	18,1		1	16	16					0	0,00	0,00					
B.6.4	tajništvo	1	18,6		1	16	16					0	0,00	0,00					
B.6.5	svetovalni delavci	1	18,6		1	16	16					0	0,00	0,00					
B.6.6	prostor za razgovore	1	22,3		1	16	16					0	0,00	0,00					
B.6.7	kopirnica	1	18,9		1	16	16					0	0,00	0,00					
B.6.8	sejna soba	1	36,9		1	40	40	40		B.6.8	0	0,00	0,00						
B.7	sanitarije zaposleni	2	11,40		2	8	16	16		B.7	0	0,00	0,00						
B.8	gospodarski prostori	4		31,42	1	100	100	68,58		B.8.4	0	0,00	0,00						
B.8.1	kotlovnica	1	27,12								0	0,00	0,00						
B.8.2	skladišče	1	4,3						B11	čistila	0	0,00	0,00						
B.9	hišnik	1	25,6								0	0,00	0,00						
					1	40	40		D1	plesna dvorana se razširi	0	0,00	0,00						
									C1	hodnik	0	0,00	0,00						
B.10	arhiv	1		59,20	1	60	60				0	0,00	0,00						
B.10.1	arhiv	1	59,20								0	0,00	0,00						
											0	0,00	0,00						
B.11	prostor za čistila	1	18,30	18,30	1	15	15		S1		0	0,00	0,00						
B.12	zaklonišče - bivalni prostori kjer ni dvojne rabe. Kjer je, se to posebej označi. En prostor je velikosti max. 60 m2.	0					340			B.12*	1	349,80	349,80		K-2	Uporaba za parkirno garažo			
B.13	zaklonišče ostali prostori (prostor za gibanje 20 m2, stranišča 37 m2, prostor za odpadke 17 m2, prostor za naprave 3 m2, prostor za vodo in	0					102			B.13	7	13,84	96,88		K-2				
										B.14	1	337,50	337,50		K-1	garaža			
										B.15	1	382,90	382,90			dovoz do garaže in dostava za telovadnico			
SKUPAJ B. OSTALI PROSTORI (obstoječi in pričakovano)				444,12		1866	1421,88												
SKUPAJ B. NOVI OSTALI PROSTORI (doseženo)											19		2126,78						
C. KOMUNIKACIJE																			
C.1	hodnik, stopnišča, dvigala			822,51		1400		577,49		C.3	1	873,20	873,20						
C.2	avla									C.4	1	10,50	10,50						
SKUPAJ C. NOVE KOMUNIKACIJE													883,70						
A+B+C. SKUPAJ (obstoječe in pričakovano)				2134,69		6632	4497,31												
A+B+C NOVO SKUPAJ (doseženo)													5664,48						
POVRŠINE ZA ŠPORT																			
D. PROSTORI ZA IZVAJANJE POUKA																			
D.1	plesna dvorana	1	148,30	148,30	1,0	196,00	196,00	47,70		se je povečala s B9.1 in D2	D.1.1	0	0,00	0,00					
D.1.2	shramba	0			1,0	12,00	12,00	12,00			D.1.2	0	0,00	0,00					
D.1.3	studio	0			1,0	4,00	4,00	4,00			D.1.3	0	0,00	0,00					
D.2	fitnes	0			1,0	96,00	96,00	96,00			D.2	1	81,80	81,80		K-1			
D.3	telovadnica	0			1,0	832,00	832,00	832,00	U7	Amfiteatralna učilnica	D.3.1	1	850,70	850,70		K-2			
D.4	shramba orodja in opreme	0			1,0	40,00	40,00	40,00			D.4.1	2	24,70	49,40		K-2			
D.5	sodniška niša in goli	0			1,0	22,00	22,00	22,00			D.5	1	20,00	20,00		K-2			
SKUPAJ D. PROSTORI ZA IZVAJANJE POUKA (obstoječi in pričakovano)				148,30		1202,00	1053,70												
SKUPAJ D. NOVI PROSTORI ZA IZVAJANJE POUKA (doseženo)											5		1001,90						
E. SPREMLJAJOČI PROSTORI																			
E.1	garderoba/sanitarni blok				1,0	130,00	130,00	130,00			E.1.1	1	122,40	122,40					
E.2	kabinet										E.2.1	0	0,00	0,00					
E.3	prostor za športnega pedagoga (1-3 prostori)	0			1,0	32,00	32,00	1,0	32,00		E.3	1	29,40	29,40					
E.4	prostor za čistila	0			1,0	4,00	4,00	1,0	4,00		E.4	1	2,40	2,40					
E.5	tehnični prostori prizidek	0			1,0	60,00	60,00	1,0	60,00		E.5	1	27,30	27,30					
SKUPAJ E. SPREMLJAJOČI PROSTORI (obstoječe in pričakovano)				0,00		226,00	226,00												
SKUPAJ E. SPREMLJAJOČI PROSTORI (doseženo novo)											4		181,50						
F. KOMUNIKACIJE																			
F.1	komunikacije telovadnice in naprave za gledalce	1	53,60	53,6							F.1	1	262,30	262,30					
F.2	dostop z dvigalom in stopniščem	0									F.2	1	143,70	143,70					
SKUPAJ F. KOMUNIKACIJE (doseženo)											2		406,00						
SKUPAJ (D+E+F)				201,90									1589,40						
SKUPAJ (A+B+C+D+E+F)				2336,59															
SKUPAJ NOVO (A+B+C+D+E+F)													7253,88						
DODATNI PROSTORI																			

v celice N87-92 in O87-92 se vpisuje v primeru, da se prostor premesti v nov prizidek, hkrati se v celice K87-92 in L87-92 vpiše nova namebnost obstoječega prostora

vnese se nove kvadrature gospodarskih prostorov

vnese se nove kvadrature kotlovnice

v celice N97-105 in O97-105 se vpisuje v primeru, da se prostor premesti v nov prizidek, hkrati se v celice K97-105 in L97-105 vpiše nova namebnost obstoječega prostora

vnese se skupna kvadratura zaklonišča - bivalni prostori

vnese se skupna kvadratura zaklonišča - ostali prostori

vnese se skupno kvadraturu novih površin

vnese se skupna kvadratura novih površin

vnese se skupna kvadratura

vnese se skupna kvadratura

ZUNANJE POVRŠINE

ZUNANJE POVRŠINE		NATEČAJNA REŠITEV		
<i>oznaka</i>	<i>prostor</i>	<i>količina</i>	<i>m2</i>	<i>Σ m2</i>
ZU	ZUNANJA UREDITEV - CELOTNO OBMOČJE			3388,4
	javne in servisne površine			787,5
ZU.01	ploščad pred novim vhodom	1	192,0	192,0
ZU.02	dostop za avtomobile, parkirna mesta	1	170,0	170,0
ZU.03	prostor za odpadke	1	2,5	2,5
ZU.04	prostor za kolesa	1	32,0	32,0
ZU.05	peš poti	1	380,0	380,0
ZU.06	servisni vhod	1	11,0	11,0
ZU.07	dostava - telovadnica	1	0,0	0,0
	igrišča			36,9
ZU.8	zunanja učilnica	3	12,3	36,9
	zelene površine			2564,0
ZU.9	zelene površine na raščnem terenu	1	2564,0	2564,0

ŠTEVILO PARKIRNIH MEST	
število parkirnih mest za avtomobile	
število parkirnih mest za kolesa	40

OCENA INVESTICIJE

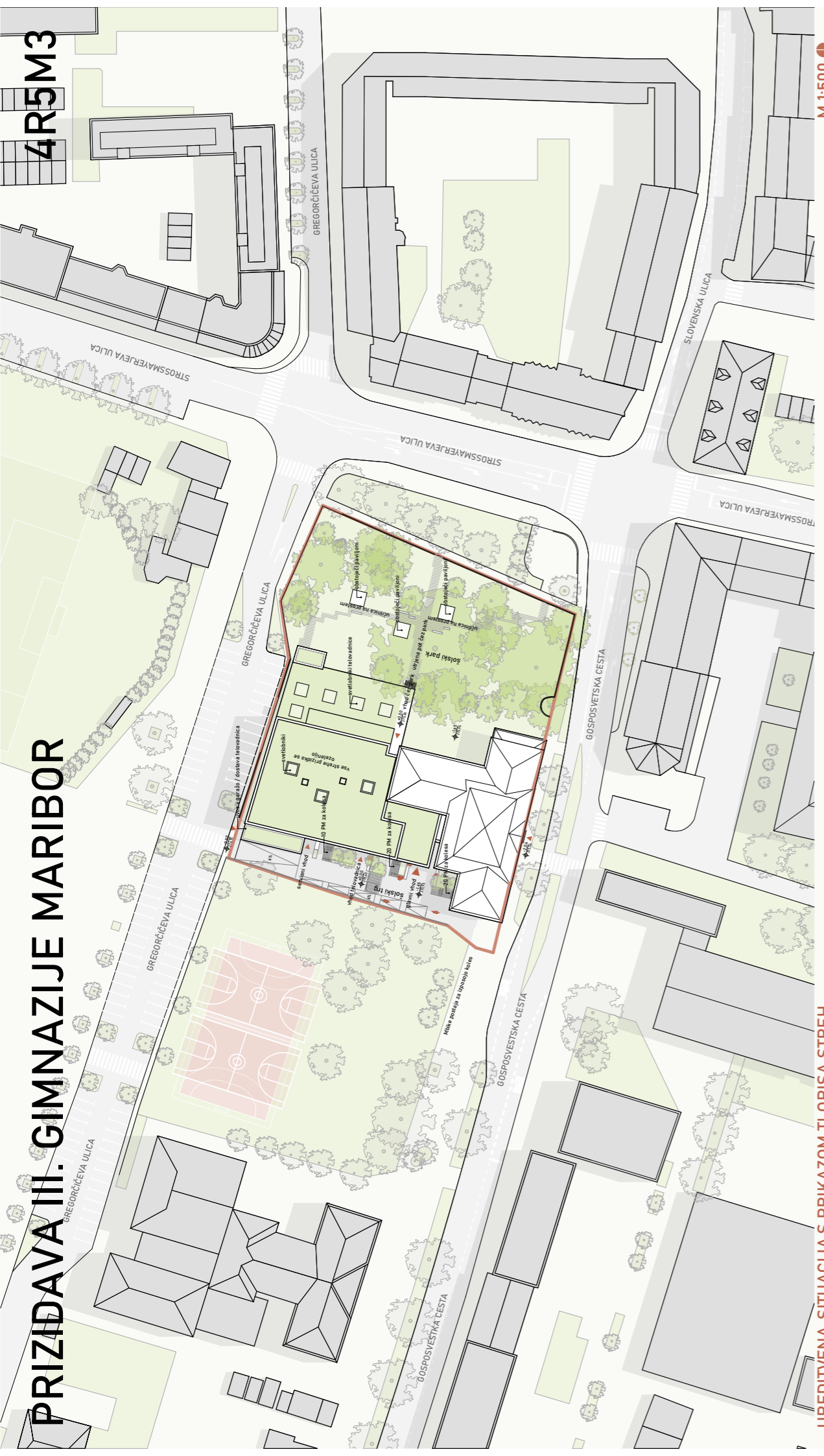
		EUR	DDV	SKUPAJ Z DDV
1.	GRADNJA PRIZIDAVE (brez opreme)	0,00	0,00	0,00
2.	OBNOVA OBSTOJEČEGA OBJEKTA IN REKONSTRUKCIJA PODSTREŠJA	0,00	0,00	0,00
3.	ZUNANJA UREDITEV	0,00	0,00	0,00
4.	KOMUNALNA OPREMA OBJEKTA	0,00	0,00	0,00
	SKUPAJ	0,00	0,00	0,00

POGODBENA CENA ZA PROJEKTNO DOKUMENTACIJO SKUPAJ (brez DDV)

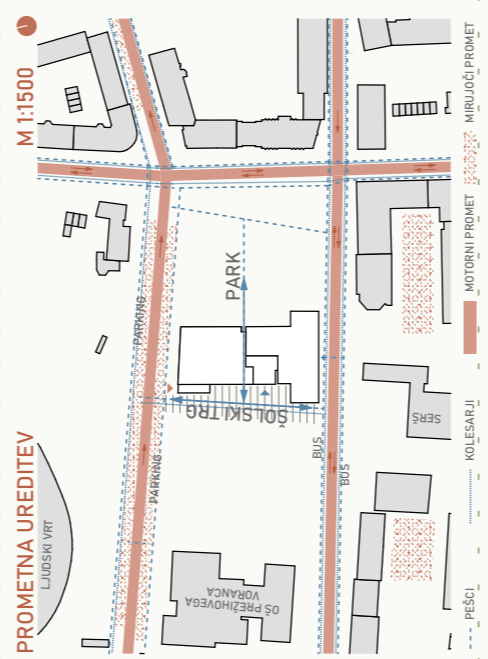
942 370,00 €

PRIZIDAVA III. GIMNAZIJE MARIBOR

4R5M3



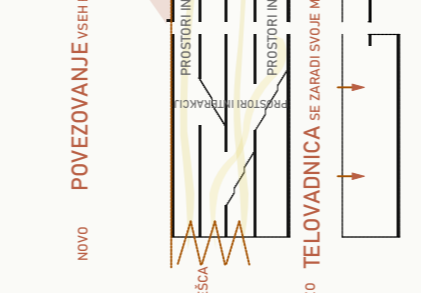
UREDITVENA SITUACIJA S PRIKAZOM TLOORISA STREH



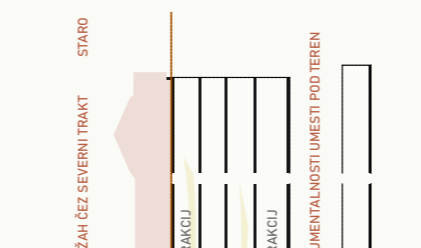
M 1:1500



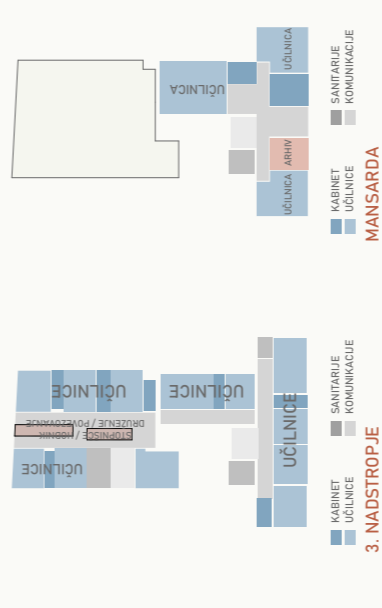
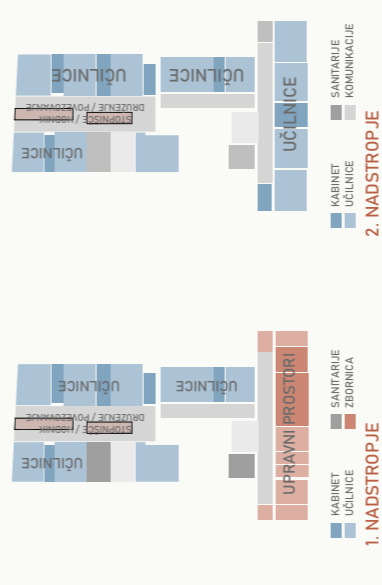
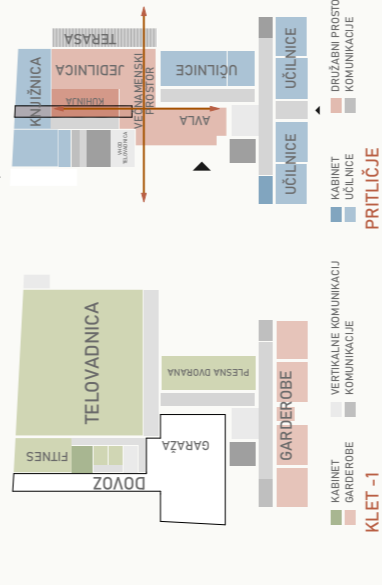
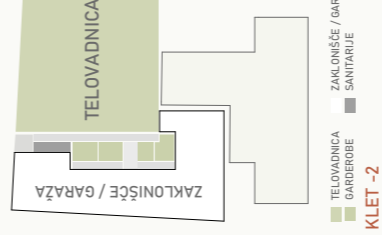
M 1:500



M 1:500



PROGRAMSKA SCHEMA



PROSTORSKI PRIKAZ



3. NADSTROPJE





NOV PRILIK: PRILIK

C.1	Vredna sala	18,5 m²
B.1	Veneremski prostor	202,7 m²
F.1	Pozorno stopnišče s dvigalo	4,37 m²
G.1	Učilnica	10,1 m²
C.1	Učilnica	13,3 m²
G.1	Učilnica	12,0 m²
E.2	Travniki prostor	17,3 m²
B.3	Arhiva	17,3 m²
K.1	Arhivsko poslovalnico	4,5 m²
K.2	Članiška dvorana in historig	4,5 m²
K.3	Dvornica za paleontologijo	32,9 m²
K.4	Multi-medijska učilnica	78,9 m²
U.4	Skupina	897,8 m²

OBSTOJEČA ŠOLA - PRILIK

C.1	Hodnik	78,2 m²
S.1	Kuhinja m.1	9,7 m²
K.2.1	Kuhinja m.2	19,1 m²
U.3	Učilnica	40,7 m²
U.3.1	Učilnica	41,5 m²
U.3.2	Učilnica	43,5 m²
U.3.3	Učilnica	41,5 m²
U.3.4	Učilnica	41,5 m²
U.3.5	Učilnica	37,7 m²
U.3.6	Učilnica	35,7 m²
U.3.7	Hodnik (prilike)	52,2 m²
U.3.8	Hodnik	44,3 m²

TLORIS PRITLIČJA Z ZUNANJO UREDITVIJO

M 1:200



TLORIS 1. NADSTROPJA

M 1:200



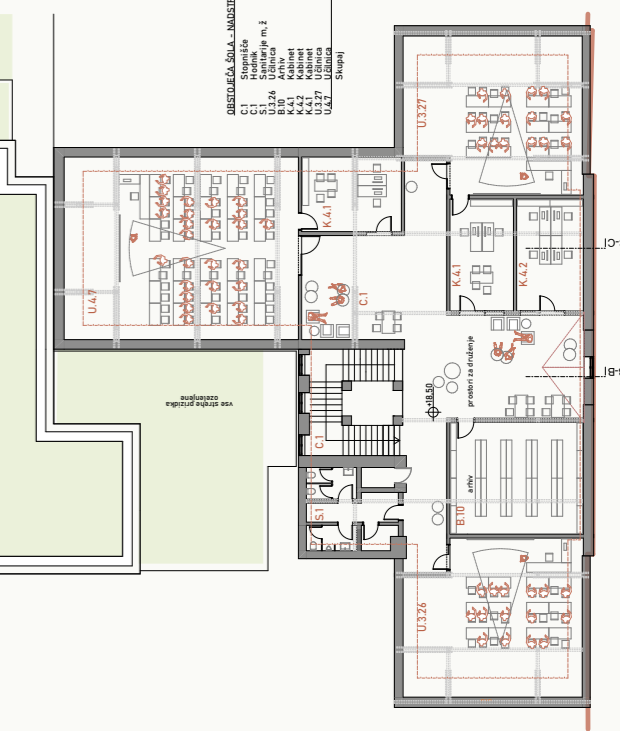
TLORIS 2. NADSTROPJA

M 1:200



TLORIS 3. NADSTROPJA

M 1:200



TLORIS 4. NADSTROPJA / MANSARDE

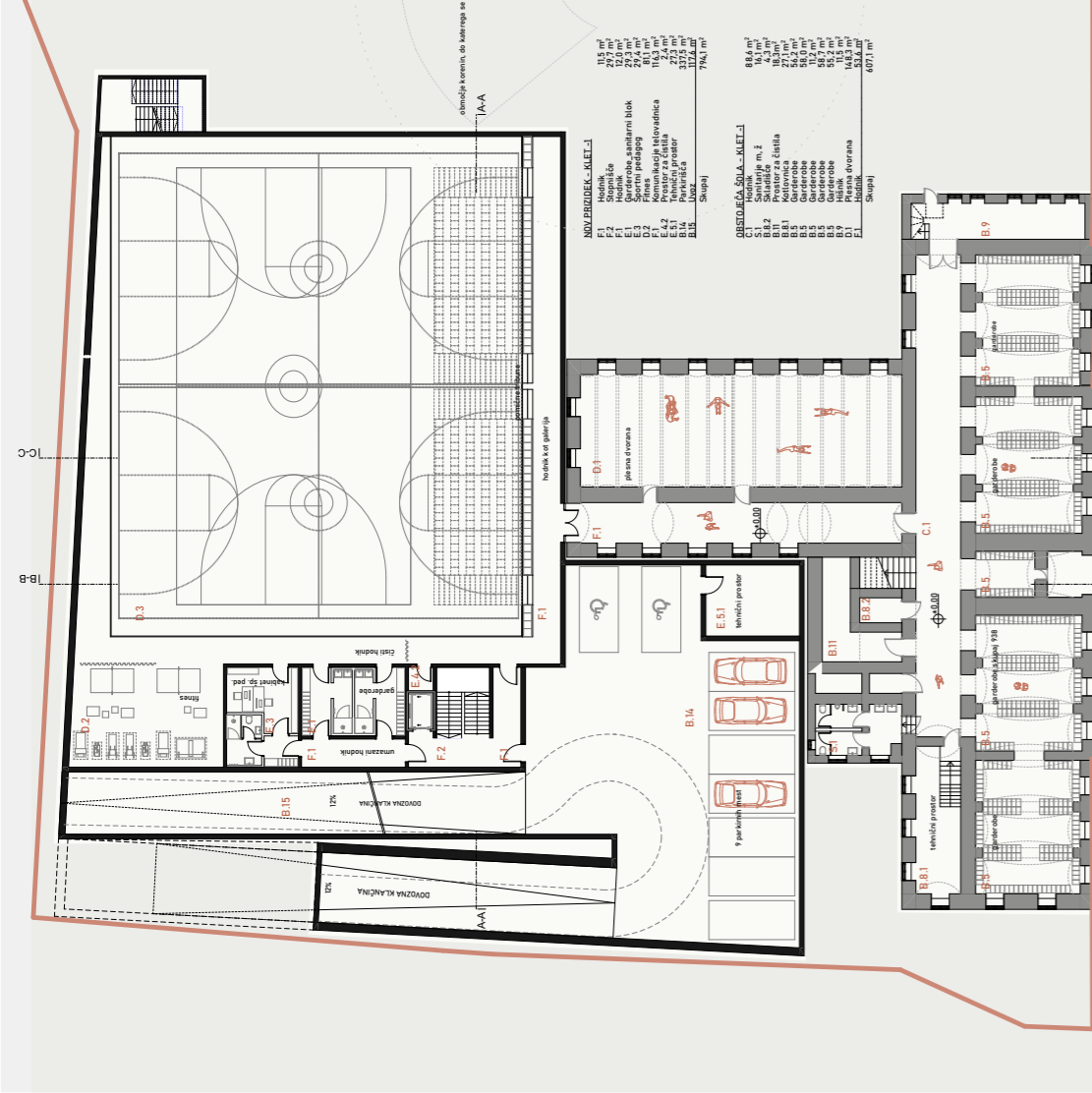
M 1:200



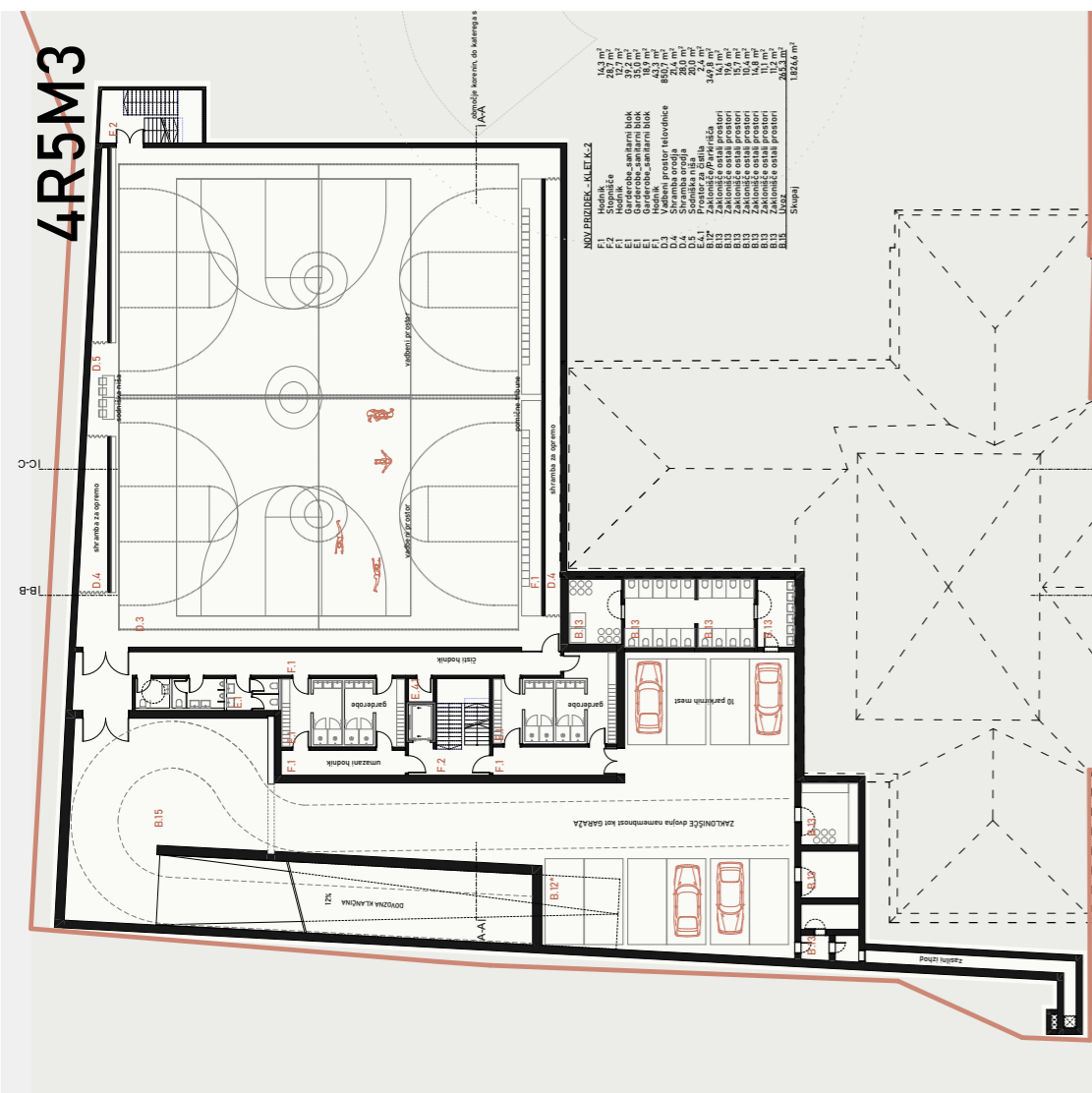
PROSTORSKI PRIKAZ

poteg na šolski trg

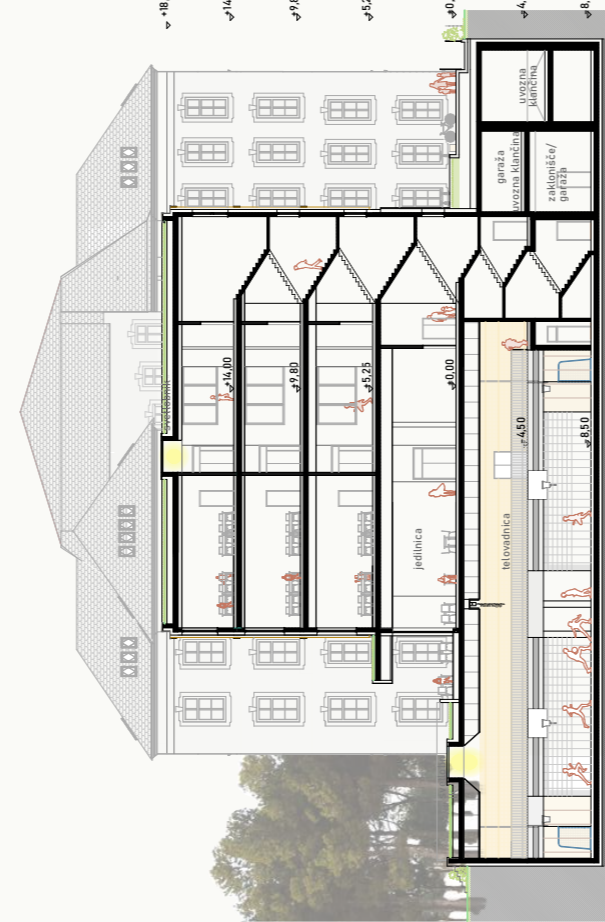
4R5M3



TLORIS KLETI - 1 M 1:200



TLORIS KLETI - 2 M 1:200



PREREZ B-B



PREREZ A-A



SEVERNA FASADA



PREREZ C-C



PROSTORSKI PRIKAZ