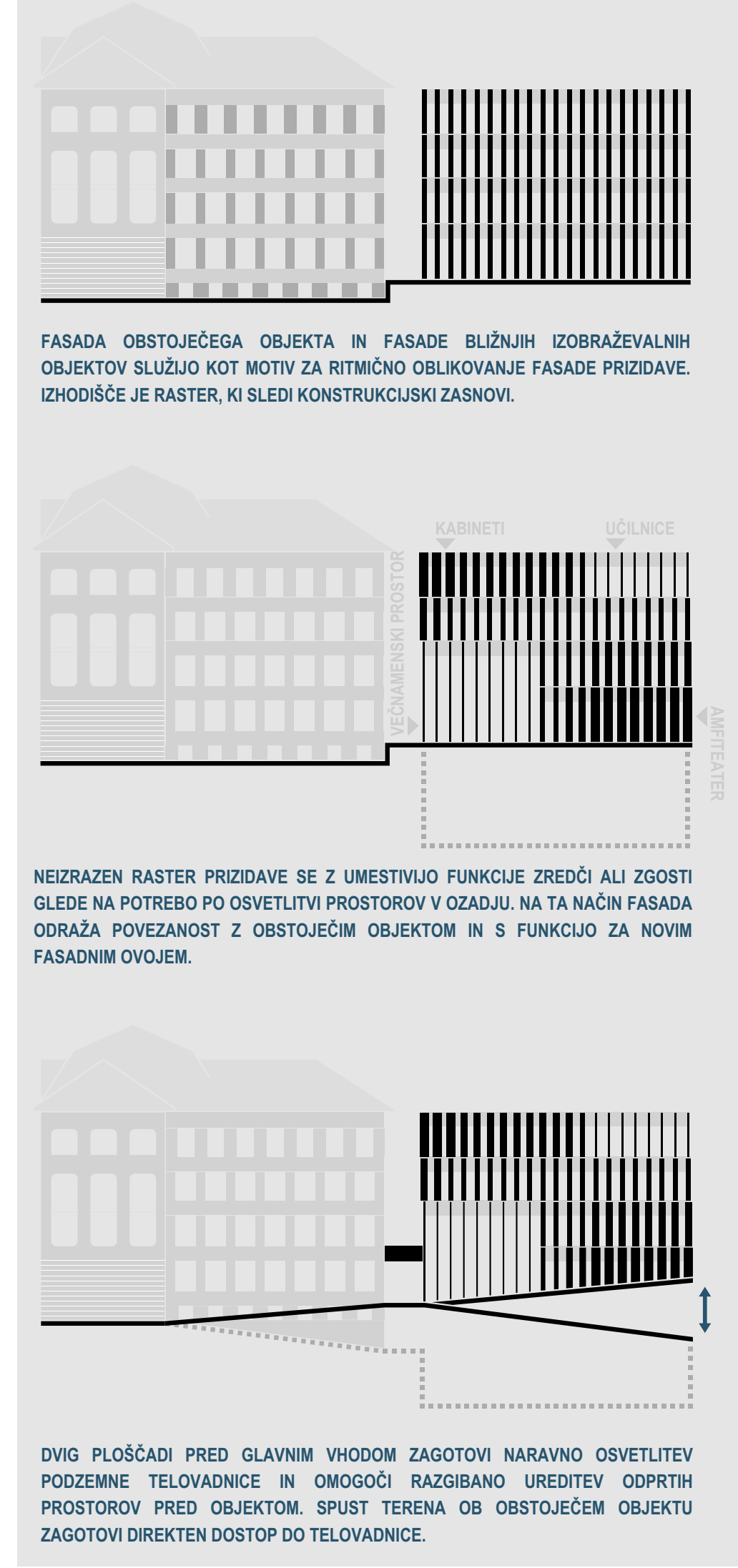


UREDITVENA SITUACIJA Z ZUNANJO IN PROMETNO UREDITVIJO / TLRIS STREHE / M1:500



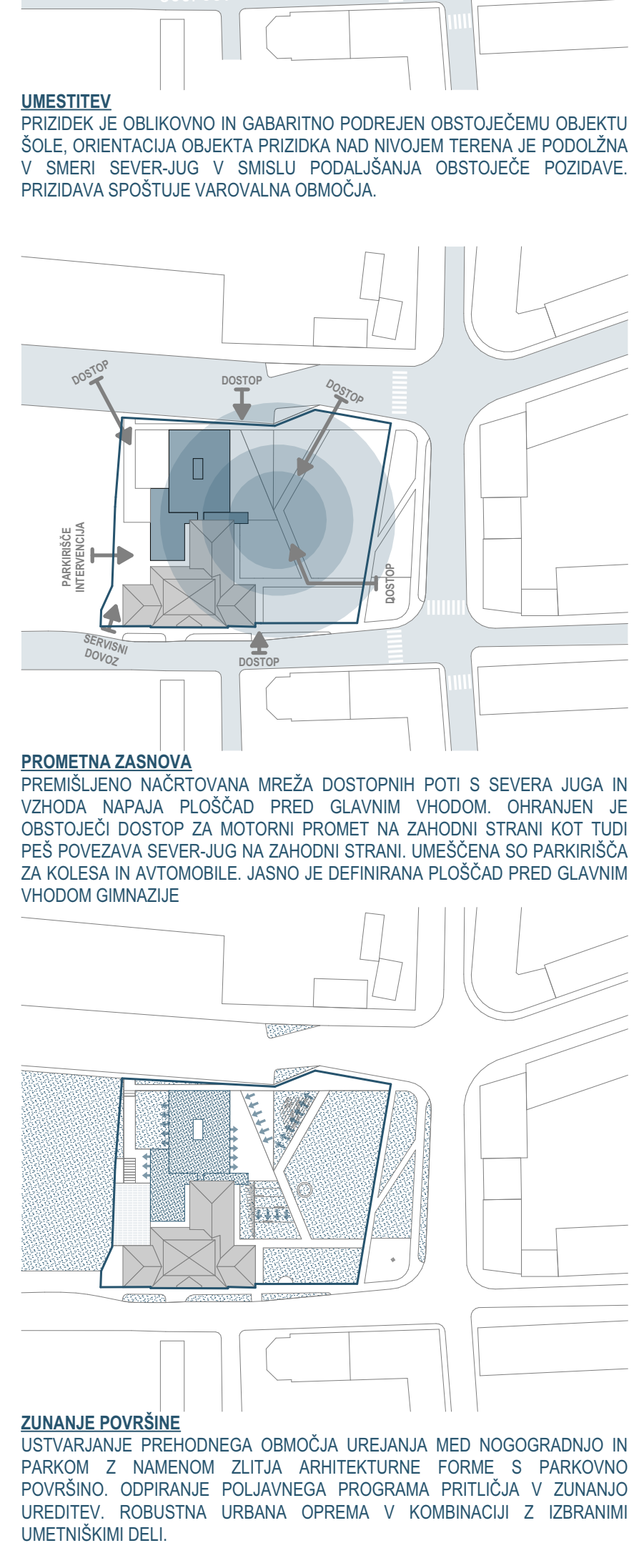
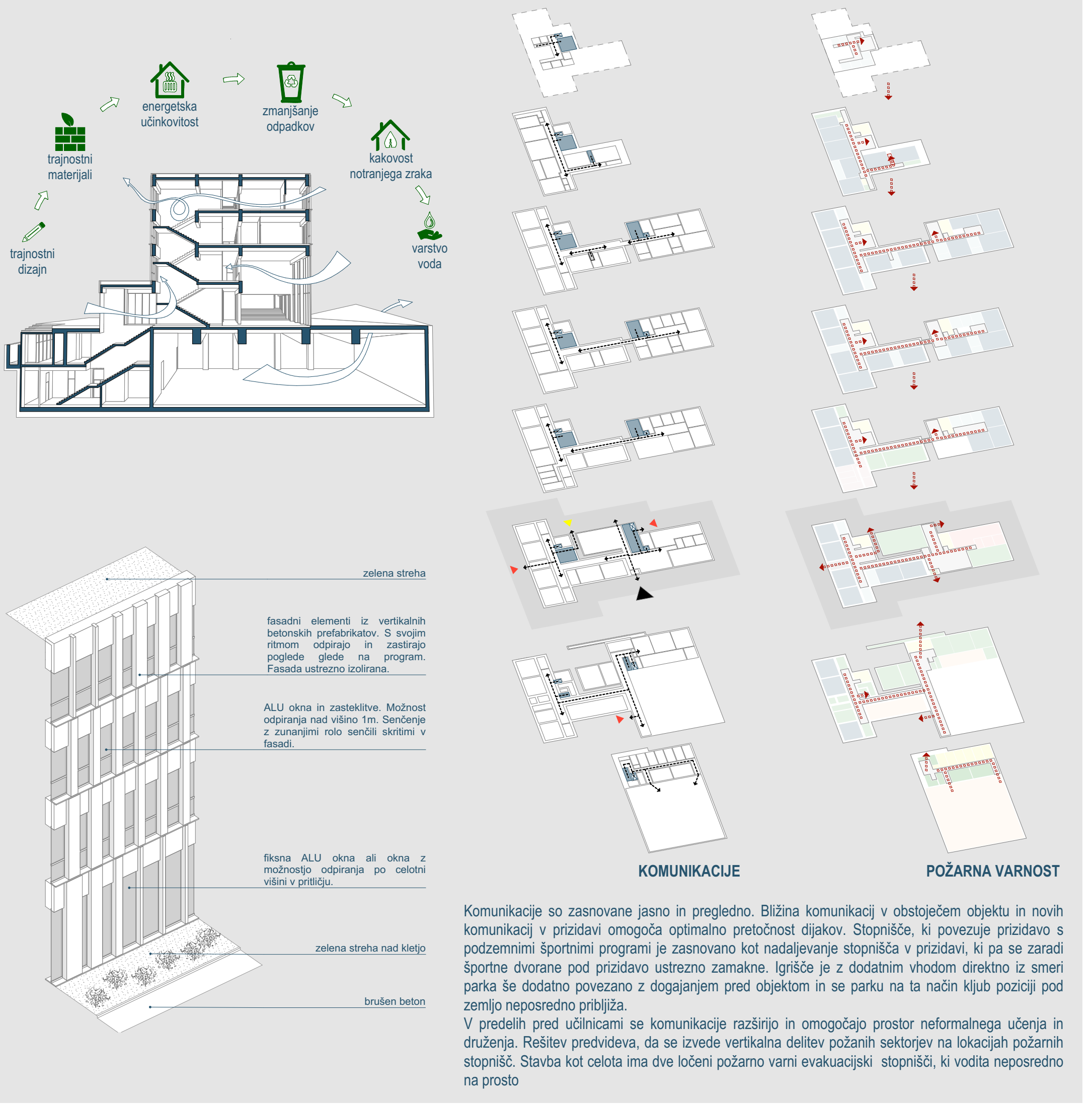
**OBLIKOVANJE VOLUMNA IN FASADE**  
Prizidava nadaljuje obstoječo strukturo, se ji oblikovno podredi in se kljub temu izraža v unikato prepoznavnem arhitekturnem jeziku. Osnovni motiv oblikovanja fasadnega plašča prizidava črpa iz oblikovanja obstoječega objekta in iz oblikovanja fasade bližnjih izobraževalnih objektov v ožjem območju. Izhodišče je poenostavljen raster, ki sledi konstrukcijski zasnovi in kot tak ne izraža programskega dogajanja za fasadnim ovojem. Z upoštevanjem funkcije na fasadnem ovoju se določeni predeli fasade zredijo ali zgostijo z ožanjem ali širitvijo fasadnega rasta. Prostori kot so učilnice, dvojni veščinski prostor in čitalnica se z ožanjem fasadnih elementov odpirajo, prostori kot so sanitarje, amfiteatralna učilnica, kabinete se z širjenjem fasadnih elementov odpirajo kolikor je potrebno. Na ta način fasada odraža povezovalno z obstoječim objektom in s svojim ritmom kaže funkcijo, ki se skriva ali odkriva za fasado.

**"...fasada odraža povezovalno z obstoječim objektom in s svojim ritmom kaže funkcijo, ki se skriva ali odkriva za fasado."**

**VHODNA PLOŠČAD**  
Pomembni aspekti oblikovanja so načrtovanje vhodne ploščadi, zagotovitev osvetlitvenosti podzemnih delov in zlitje objekta s parkom. Prizidava vse našeto rešuje z dvigom dela strešne telovadnice, ki definira vhodno ploščad, zagotavlja naravno osvetlitev telovadnice ter stopnjevi karakter parka, ki se spusti ob zasteklitev telovadnice in s tem ustvari zunanji amfiteater. Nekoliko povzdignjena ploščad glavnega vhoda se proti jugu preko zatravljene terasaste površine z lesenimi sedali spušta na nivo parka.

**TRAJNOSTNA ZASNOVA**  
Zasnova objekta bo temeljila na energijski učinkovitosti vseh vgrajenih elementov. Objekt upošteva ekonomski, okoljski in družbeni vidik trajnostne gradnje. Arhitekturna zasnova in zasnova strojnih inštalacij predvideva uporabo nizko temperaturnih sistemov ter nadzor nad toplotnimi dobili z uporabo zunanjih senčil in optimalnim izkoristkom naravne svetlobe. Kompaktna volumenska zasnova z dobrim razmerjem med volumnom in površino fasade omogoča optimalno izhodišče za zasnovo nič energetske stavbe. Z uporabo sodobnih energijsko varčnih aktivnih ter pasivnih sistemov, ki temeljijo na OVE se zagotavlja primerno udobje uporabnikom objekta in nizka poraba energije.

**MATERIALNOST**  
Izbor in način aplikacije materialov sta bistvenega pomena, saj stavbam določata življensko dobo in prezenco skozi daljše časovno obdobje. Stavba namenjena srednješolskemu izobraževanju je inštitucija, ki mora izražati določeno mero serioznosti in avtoritete, v primeru III gimnazije pa je potrebno upoštevati tudi vidik obstoječega objekta. Vertikalni fasadni elementi so predvideni iz vertikalnih betonskih prefabrikatov, ki sledijo konstrukcijskemu rastu. Streha novogradnje je izvedena kot ravna zelenjena streha. Tali materiali notranjosti ustrezajo namenu in frekventnosti uporabe. Predvideni so tlaki iz brušenega betona, v kombinaciji s keramiko in parketom višje kakovosti. Na zunanjih površinah je umeščena trpežna in večnamenska urbana oprema. Tlakovanje vhodne ploščadi in dostopne poti na zahodu je izvedeno iz brušenega betona, parkovni dostopi so iz utirjenega grada, kot na primer MAK, ki predstavlja bolj trajnostno alternativo za izvedbo parkovnih poti. Prometne površine za avtomobile se izvedejo iz zazelenerjenih betonskih tlakovcov.



FASADA OBSTOJEČEGA OBJEKTA IN FASADE BLIŽNJIH IZOBRAŽEVALNIH OBJEKTOV SLUŽIJO KOT MOTIV ZA RITMIČNO OBLIKOVANJE FASADE PRIZIDAVE. IZHODIŠČE JE RASTER, KI SLEDI KONSTRUKCIJSKI ZASNOVI.

NEIZRAŽEN RASTER PRIZIDAVE SE Z UMEMSTVIJO FUNKCIJE ZREDI ALI ZGOSTI GLEDE NA POTREBO PO OSVETLITVI PROSTOROV V OZADJU. NA TA NAČIN FASADA ODRAŽA POVEZANOST Z OBSTOJEČIM OBJEKTOM IN S FUNKCIJO ZA NOVIM FASADNIM OVOJEM.

DVIG PLOŠČADI PRED GLAVNIM VHODOM ZAGOTVI NARAVNO OSVETLITEV PODZEMNE TELOVADNICE IN OMOGOČI RAZGOBANO UREDITEV ODPRTIH PROSTOROV PRED OBJEKTOM. SPUST TERENA OB OBSTOJEČEM OBJEKTU ZAGOTVI DIREKTEN DOSTOP DO TELOVADNICE.

energijska učinkovitost, trajnostni materiali, trajnostni dizajn, zmanjšanje odpadkov, kakovost notranjega zraka, varstvo voda

zeleno streho, fasadni elementi iz vertikalnih betonskih prefabrikatov, S svojim ritmom odpirajo in zaščitajo poglede glede na program. Fasada ustrezno izolirana.

ALU okna in zasteklitve. Možnost odpiranja nad višino 1m. Senčenje z zunanji rolo senčili skritimi v fasadi.

flkana ALU okna ali okna z možnostjo odpiranja po celotni višini v prstičju.

zeleno streho nad klejo, brušen beton

KOMUNIKACIJE

POŽARNA VARNOST

Komunikacije so zasnovane jasno in pregledno. Blizina komunikacij v obstoječem objektu in novih komunikacij v prizidavi omogoča optimalno pretočnost dijakov. Stopenišče, ki povezuje prizidavo s podzemnimi športnimi programi je zasnovano kot nadaljevanje stopnišča v prizidavi, ki pa se zaradi športne dvorane pod prizidavo ustrezno zamakne. Igrišče je z dodatnim vhodom direktno iz smeri parka še dodatno povezano z dogajanjem pred objektom in se parku na ta način kljub poziciji pod zemljo neposredno približa.

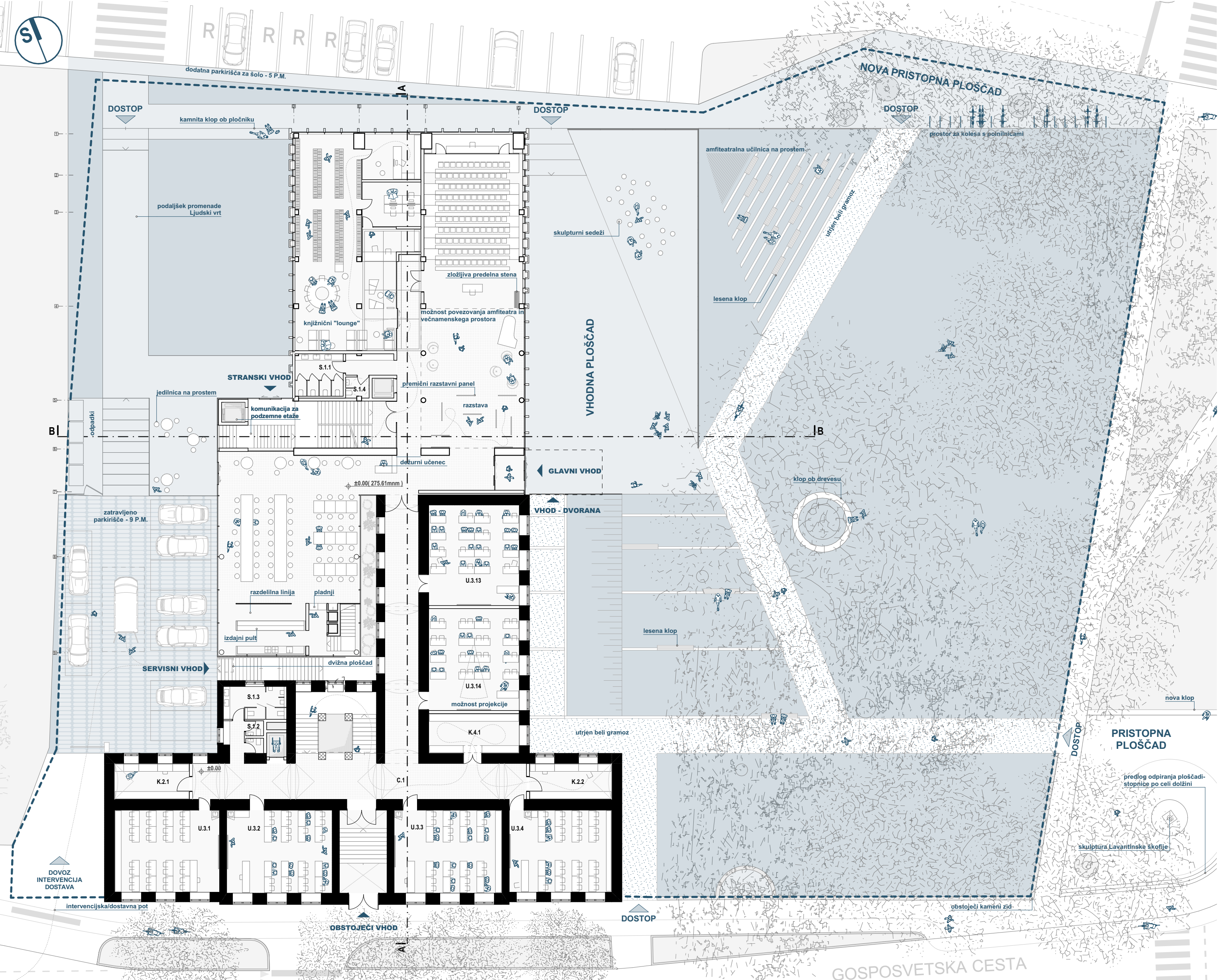
V predelih pred učilnicami se komunikacije razširijo in omogočajo prostor neformalnega učenja in druženja. Rešitev predvideva, da se izvede vertikalna delitev požarnih sektorjev na lokacijah požarnih stopenišč. Stavba kot celota ima dve ločeni požarno varni evakuacijski stopenišči, ki vodita neposredno na prosto

PROMETNA ZASNOVA  
PREMIŠLJENO NAČRTOVANA MREŽA DOSTOPNIH POTI S SEVERA JUGA IN VZHODA. NA PLOŠČAD PRED GLAVNIM VHODOM OHRANJEN JE OBSTOJEČI DOSTOP ZA MOTORNI PROMET NA ZAHODNI STRANI KOT TUDI PEŠ POVEZAVA SEVER-JUG NA ZAHODNI STRANI. UMEŠČENA SO PARKIRIŠČA ZA KOLESA IN AVTOMOBILE. JASNO JE DEFINIRANA PLOŠČAD PRED GLAVNIM VHODOM GIMNAZIJE

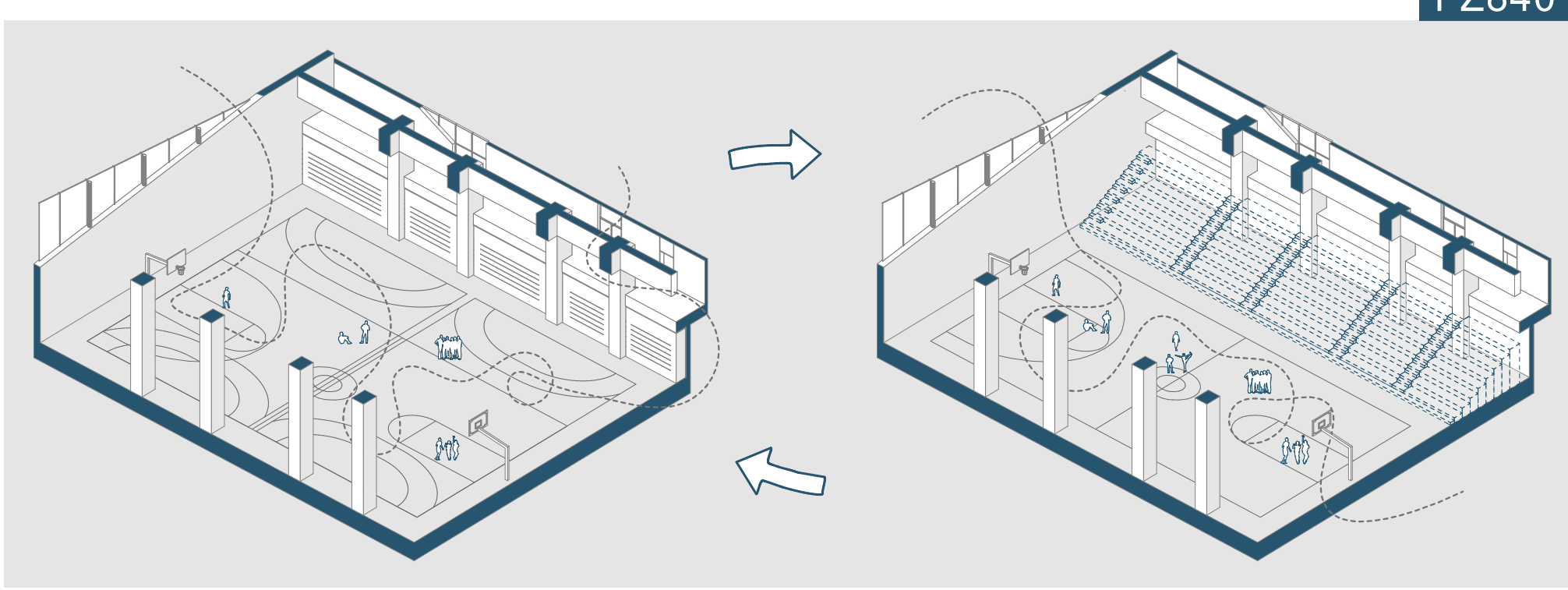
ZUNANJE POUČEVANJE  
USTVARJANJE PREHODNEGA OBMOČJA UREJANJA MED NOGOGRADNJO IN PARKOM Z NAMENOM ZLITJA ARHITEKTURNE FORME S PARKOVNO POUČEVANJE. OPIRANJE POLJAVNEGA PROGRAMA PRITLIČJA V ZUNANJO UREDITEV. ROBUSTNA URBANA OPREMA V KOMBINACIJI Z IZBRANIMI UMETNISKIMI DELI.

KONCEPT / RAZLAGALNE SHEME URBANIZEM / RAZLAGALNE SHEME

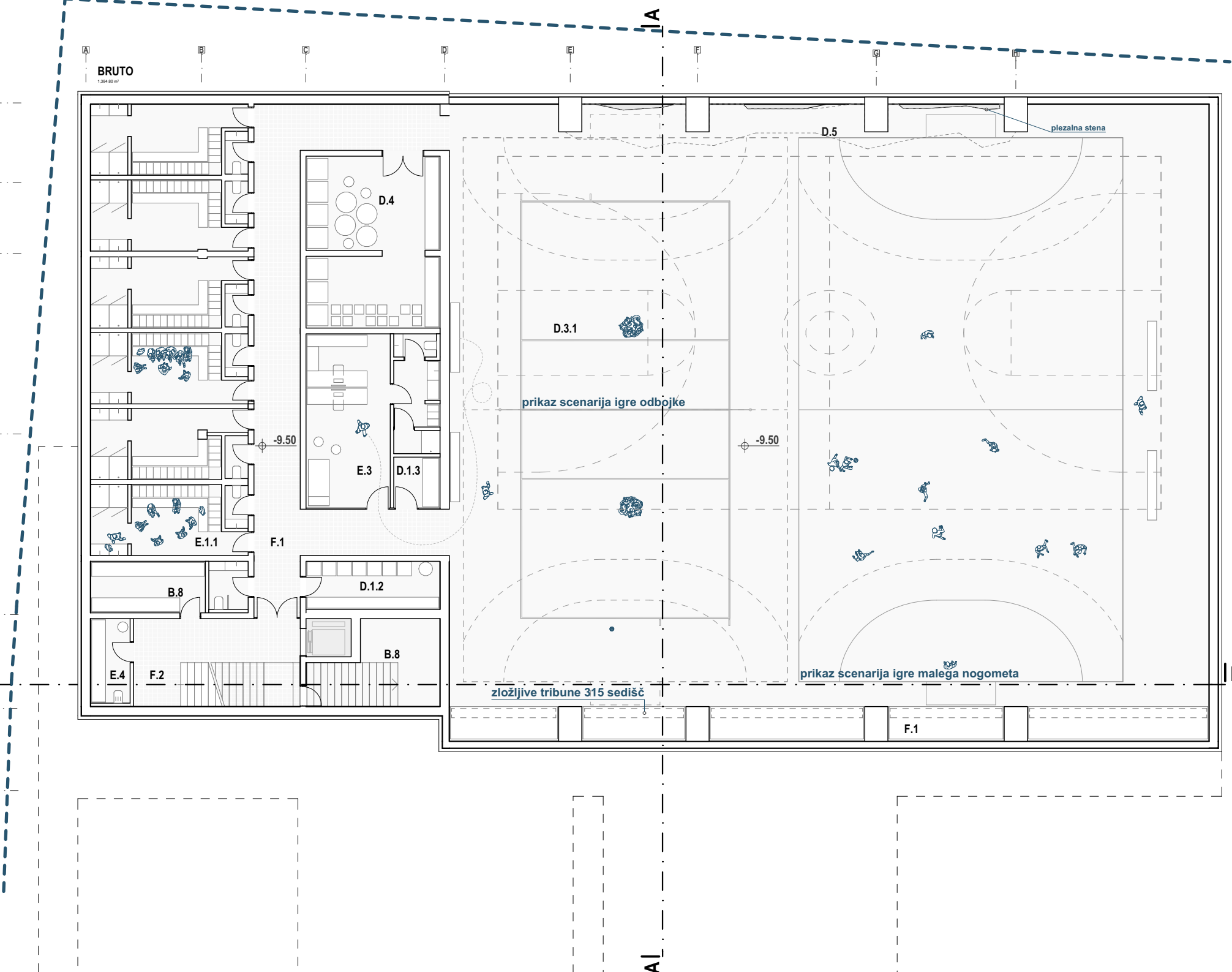




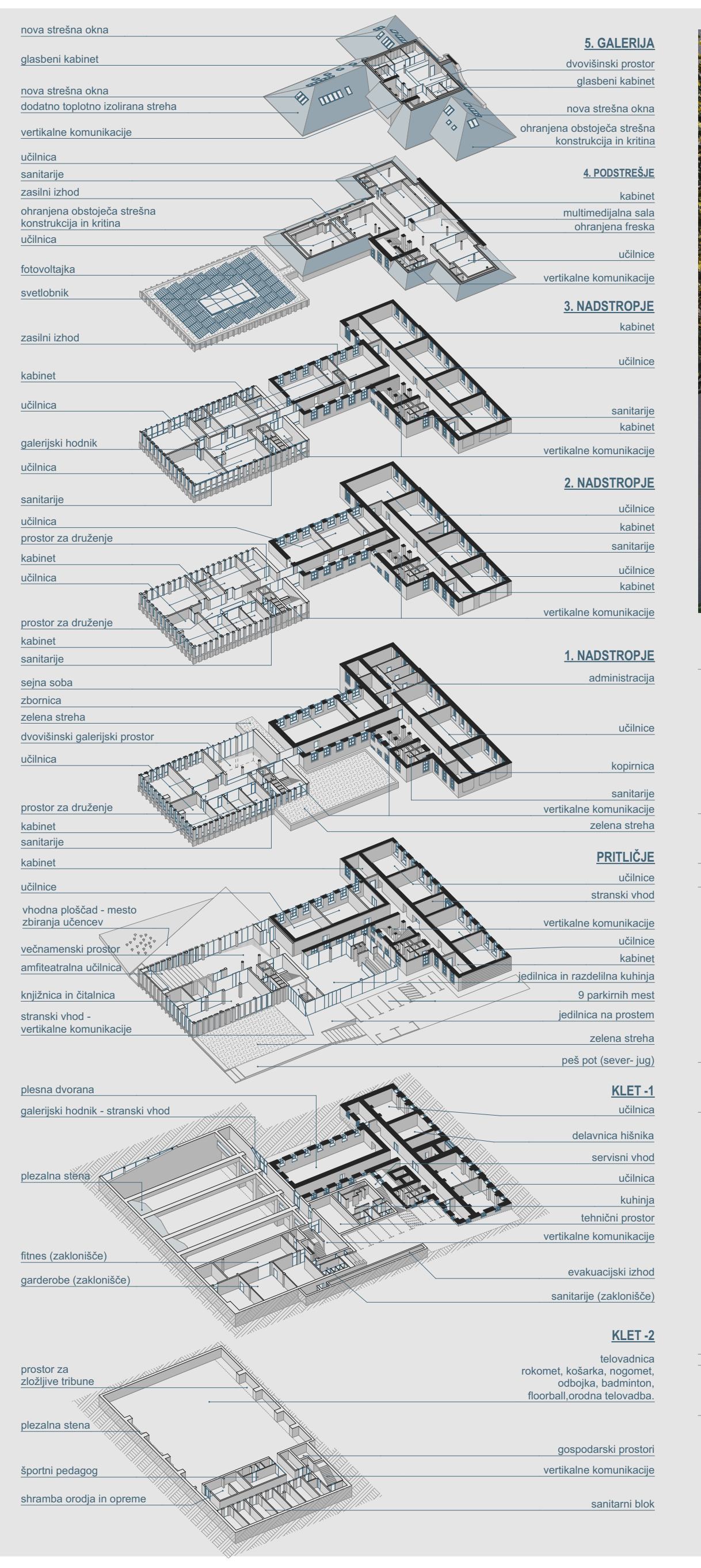
TLORIS PRITLIČJA Z ZUNANJO UREDITVIJO NATEČAJNEGA OBMOČJA / TLORIS PRITLIČJA / M1:250



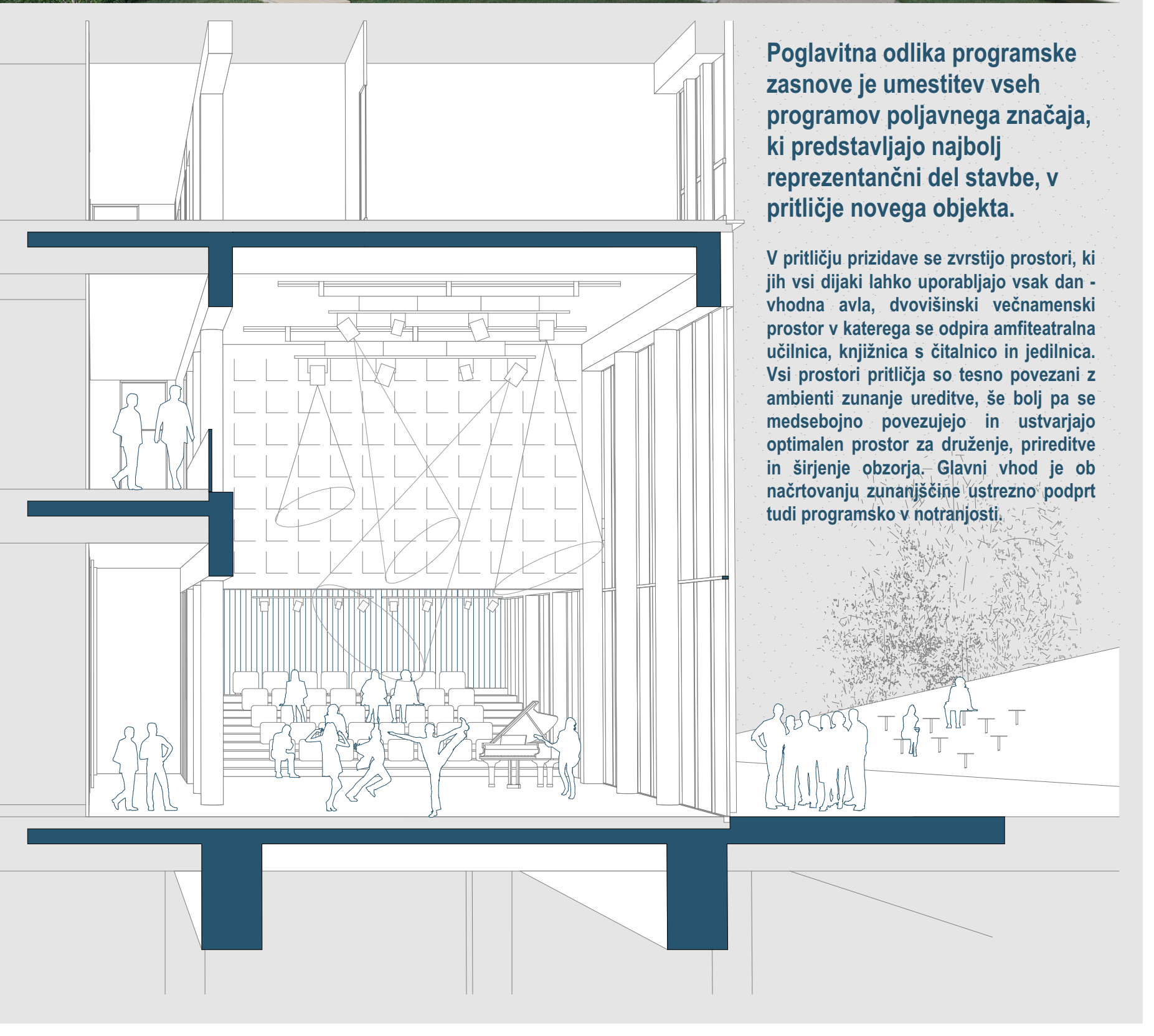
SHEMATSKI PRIKAZ TELESKOPSKIH TRIBUN



TLORIS KLETI - 2 / M1:200



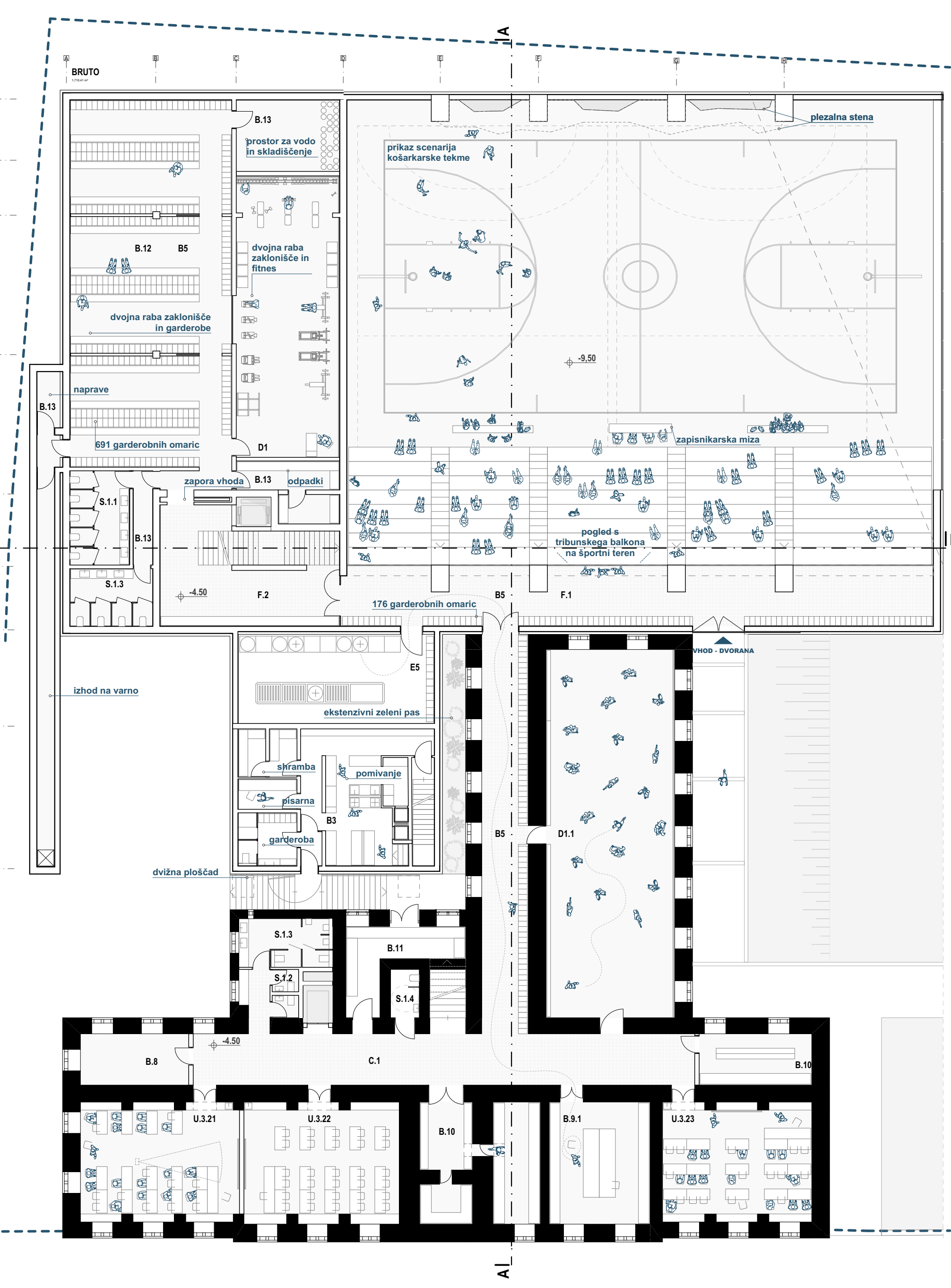
PROGRAMSKA SHEMA



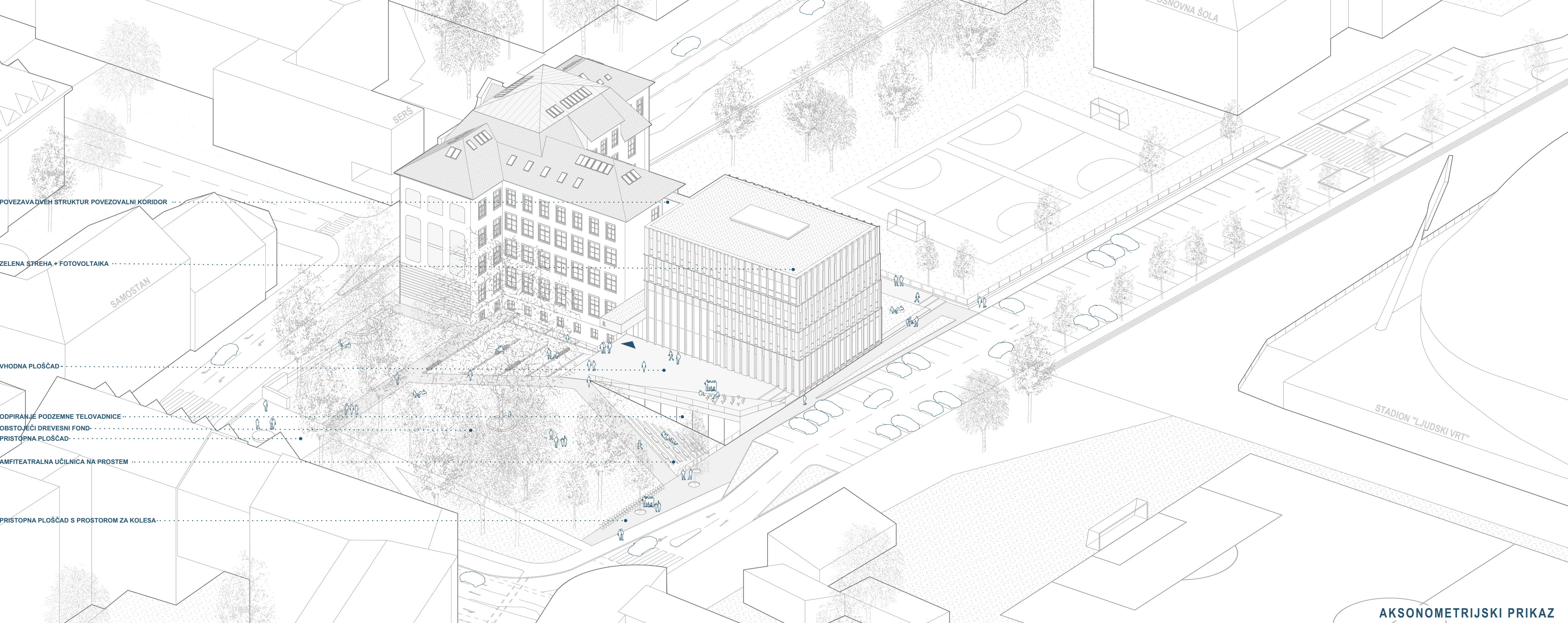
PROSTORSKI PRIKAZ VHODA IN AVLE

Poglavitna odlika programske zasnove je umestitev vseh programov poljavnega značaja, ki predstavljajo najbolj reprezentančni del stavbe, v pritličju novega objekta.

V pritličju prizidave se zvrstijo prostori, ki jih vsi dijaki lahko uporabljajo vsak dan - vhodna avla, dvovisinski večnamenski prostor v katerem se odpira amfiteatralna učilnica, knjižnica s čitalnico in jedilnica. Vsi prostori pritličja so tesno povezani z ambiento zunanje ureditve, še bolj pa se medsebojno povezujejo in ustvarjajo optimalen prostor za druženje, prireditve in širjenje obzora. Glavni vhod je ob načrtovanju zunanjsčine ustrezno podprt tudi programsko v notranjosti.

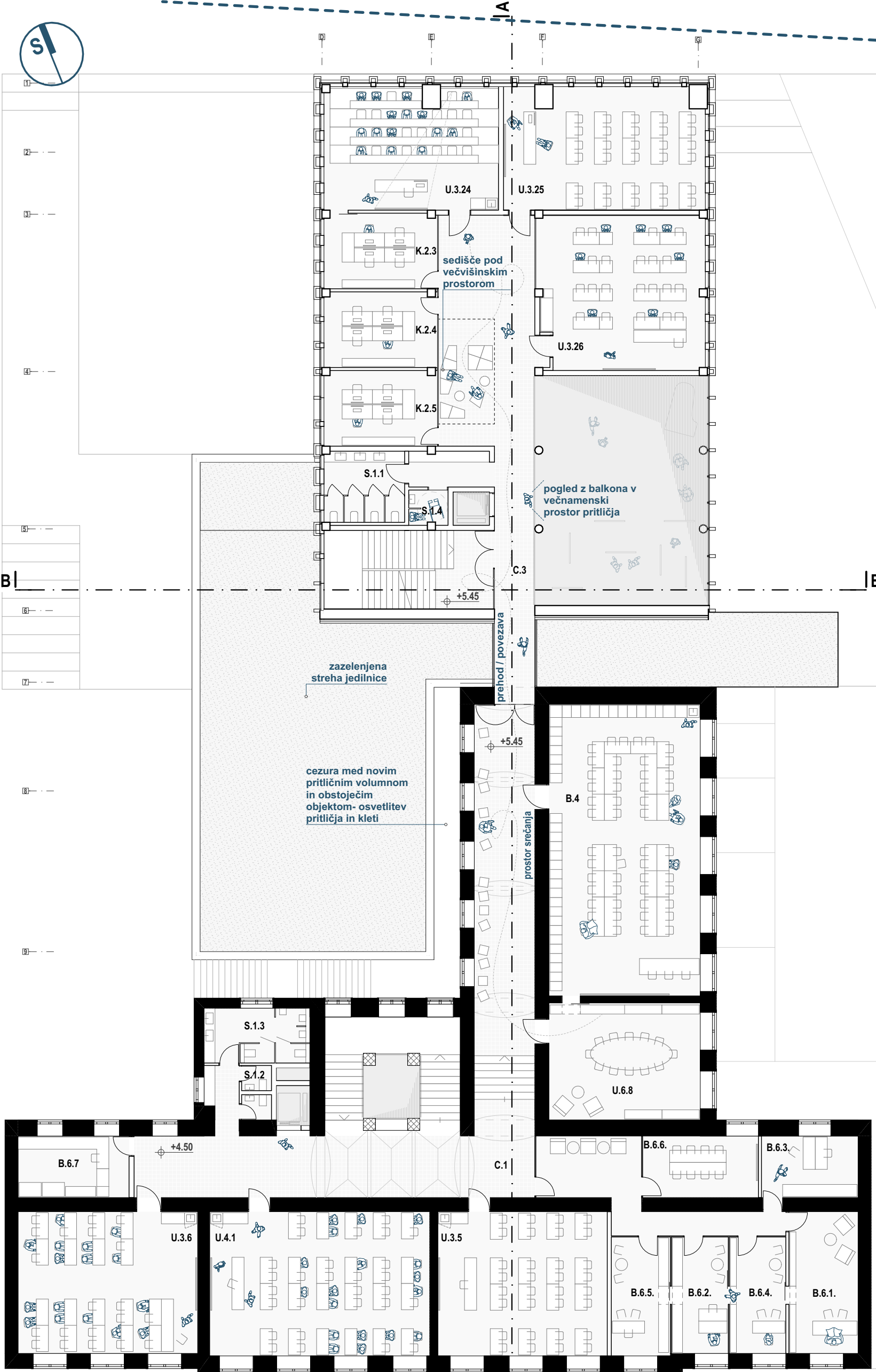


TLORIS KLETI - 1 / M1:200



AKSONOMETRIJSKI PRIKAZ

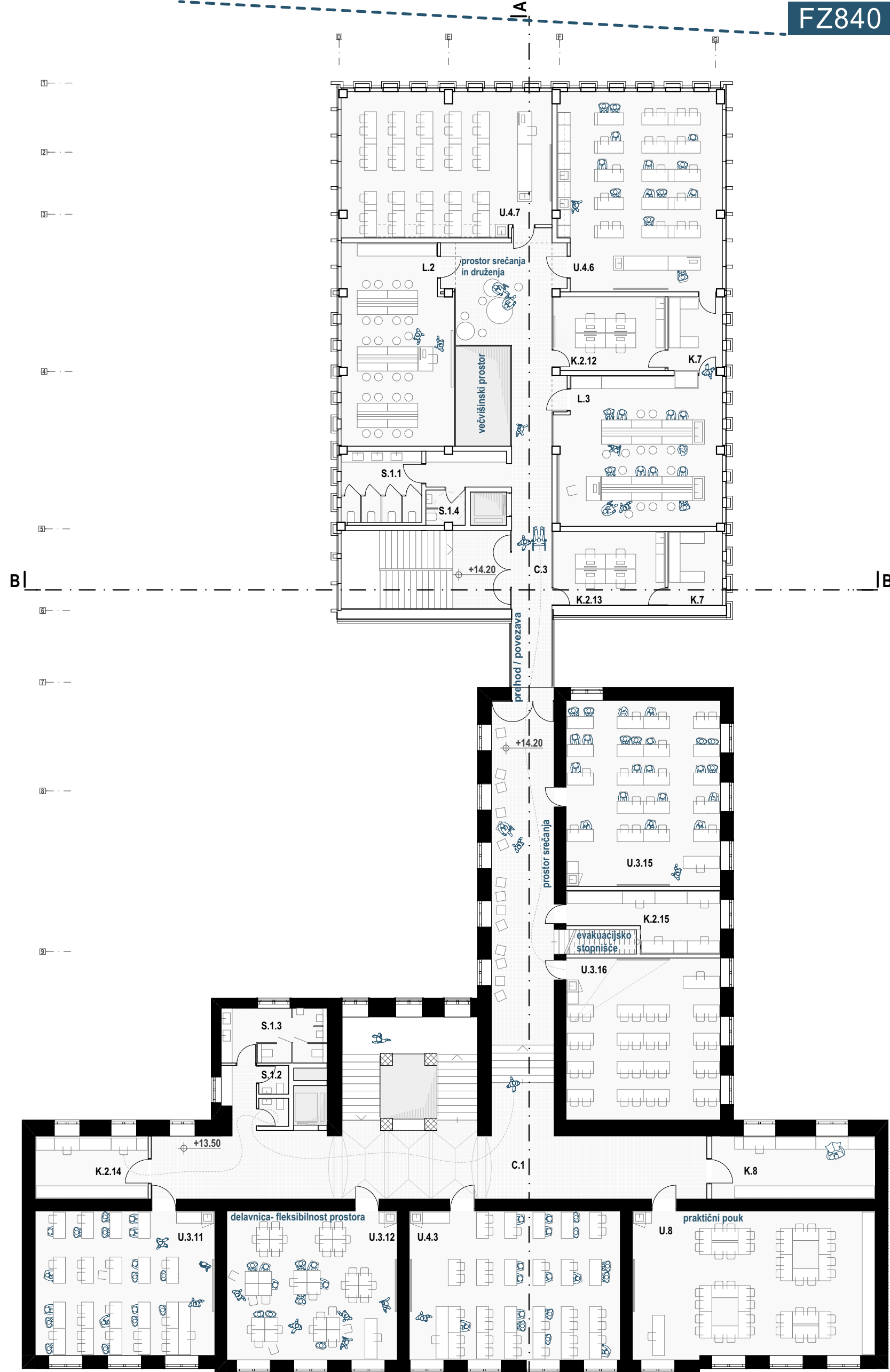
POVEZAVA DVĀH STRUKTUR POVEZAVALNI KORIDOR  
 ZELENA STREHA + FOTOVOLTAIKA  
 SAJOSTAN  
 VHODNA PLOŠČAD  
 ODPIRANJE PODZEMNE TELOVODNICE  
 OBSTOJEČI DREVESNI FOND  
 PRISTOPNA PLOŠČAD  
 AMFITEATRALNA UČILNICA NA PROSTEM  
 PRISTOPNA PLOŠČAD S PROSTOROM ZA KOLESA



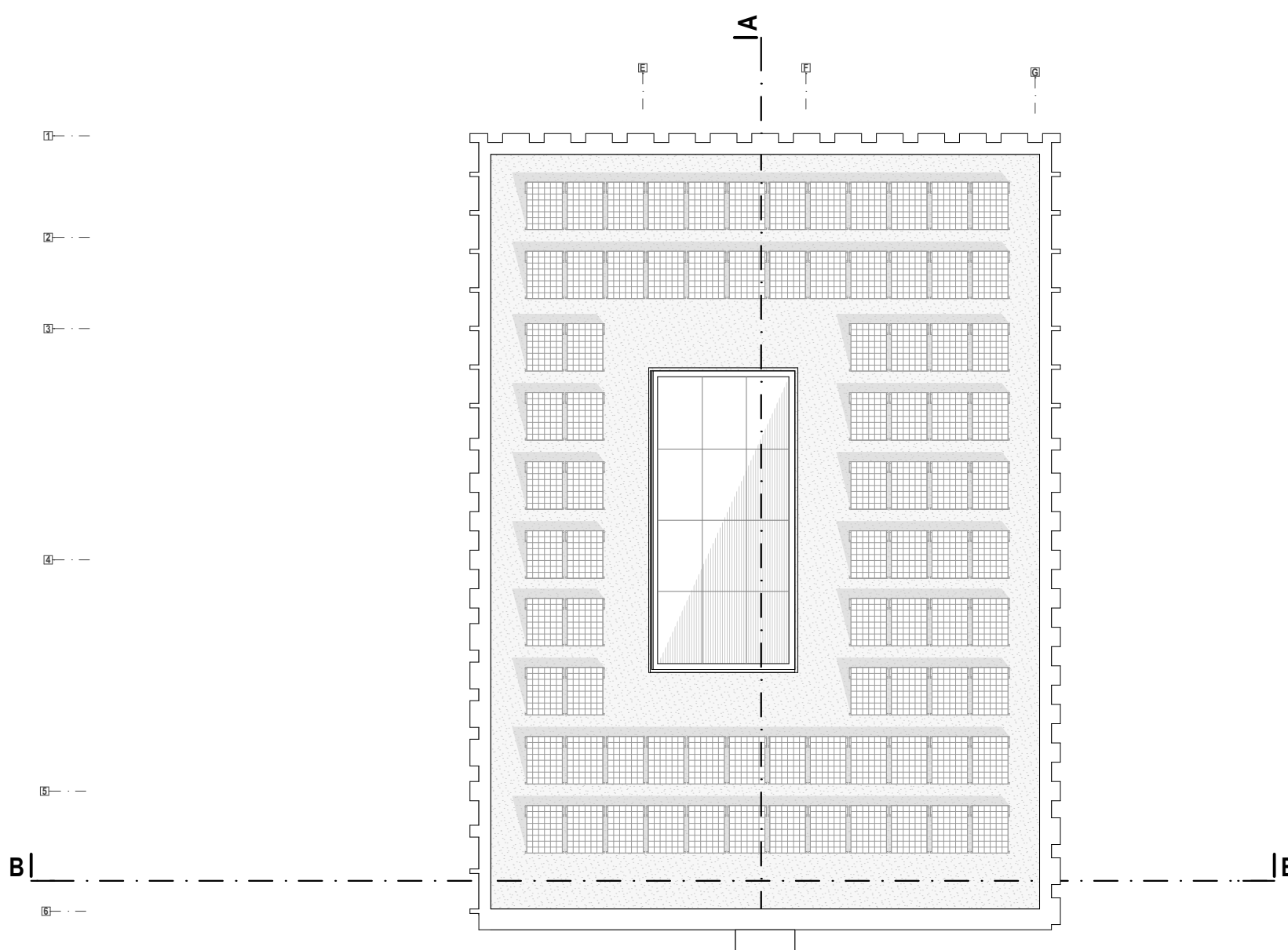
TLORIS 1. NADSTROPJA / M1:200



TLORIS 2. NADSTROPJA / M1:200



TLORIS 3. NADSTROPJA / M1:200



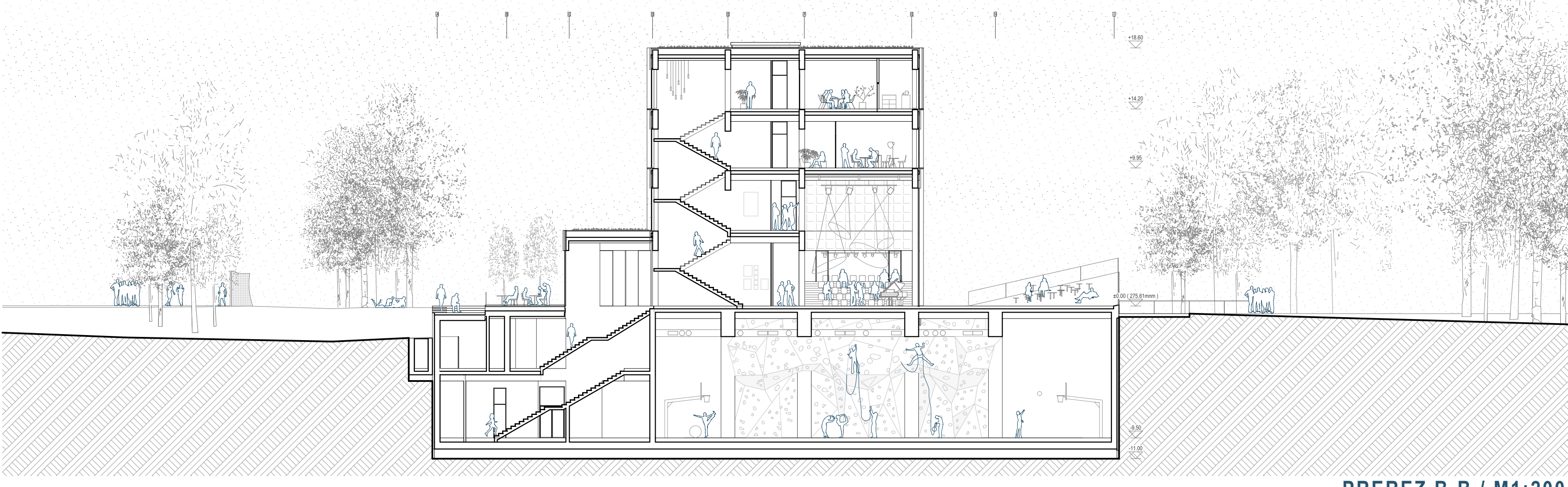
TLORIS 4. NADSTROPJA / M1:200



TLORIS GALERIJE / M1:200



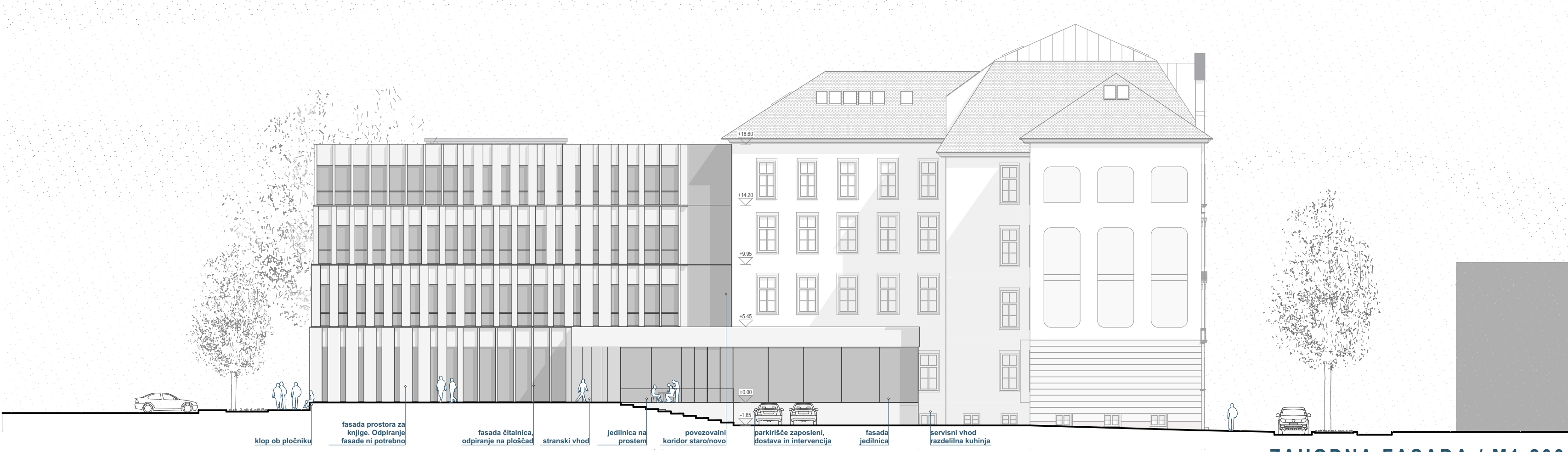
PREREZ A-A / M1:200



PREREZ B-B / M1:200



SEVERNA FASADA / M1:200



ZAHODNA FASADA / M1:200

Z željo po čim bolj jasnem razporejanju programov je program gimnazije razporejen tako, da se po posameznih nadstropjih združujejo vsebinsko podobni in povezljivi programski sklopi tako v smislu izobraževalnih tematik, postorskih potreb in obstoječim programom v obstoječem objektu. V obstoječi šoli so uvedene le programske spremembe, ki jih zahteva programska naloga. Funkcionalna zasnova priznava omogoča jasno in pregledno strukturo s smiselno razporejenimi prostori in sklopi prostorov ter smiselnimi navezavami in dostopi do prostorov v obstoječem objektu. Poljavi prostori kot so večerinski prostor, jedilnica in klužnica so direktno povezani z vhodno avlo. Prostori, ki se uporabljajo tudi izven delovnega časa šole imajo možnosti ločenega dostopa in direktnega dostopa iz novega in obstoječega objekta. Vsi prostori šole so dostopni gibalno oviranim osebam, v celoti je upoštevana natečajna naloga. Zasnova učilnic je prilagojena sodobnemu načinu poučevanja.