

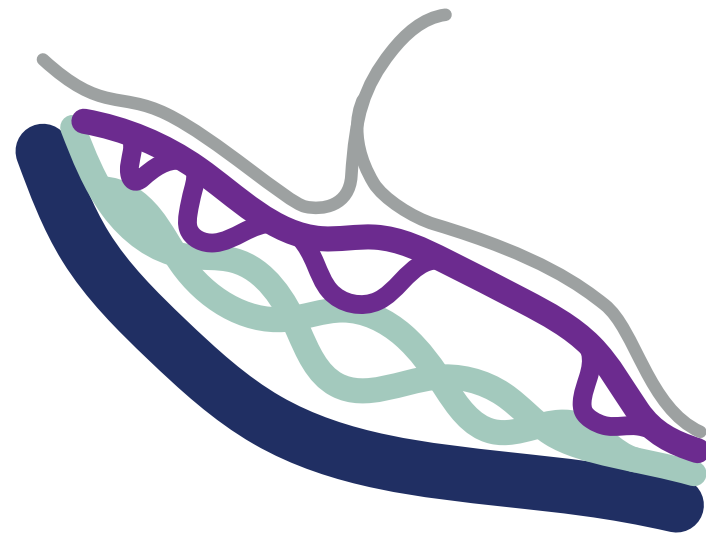
**SISWE**

# **ZELENI MEANDER**

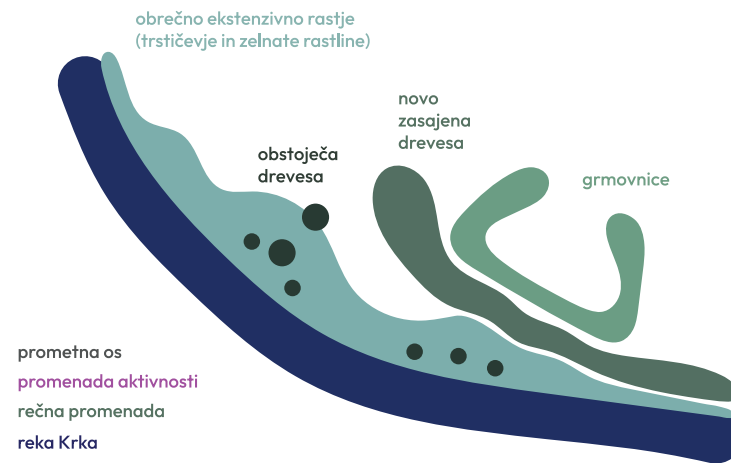
**URBANI PARK LOKA V NOVEM MESTU**

NATEČAJNA NALOGA

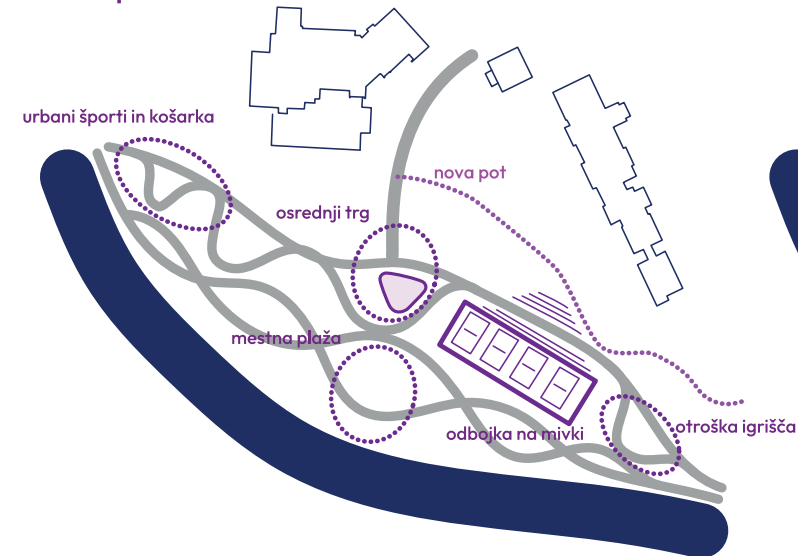
## diagrami programske osi



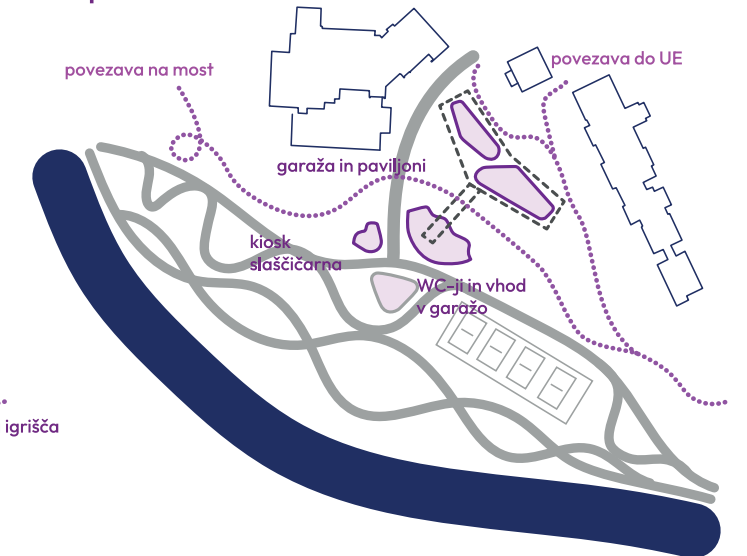
## zeleni sistemi



## poti in stavbe faza 1



## poti in stavbe faza 2



## Zasnova

Predlog oblikovanja za Urbani park Loka je nastal na podlagi podrobne analize obstoječe krajine. Naš koncept si park predstavlja kot sodoben, večnamenski rečni varovalni pas, v katerem se prek **“parka aktivnosti”** življenje mesta srečuje z obvodnim okoljem. Park aktivnosti je organiziran v tri linearne cone, in sicer: **rečna promenada, promenada aktivnosti** ter pobočje hirba s **pavilijoni, garažo in tržnico** (2. faza).

Obe poti sta inspirirani z reko Krko, ki se vije in teče okoli kamnitih formacij “lehnjaka”. Tako smo dobili vijugasto omrežje poti, ki določanje oblike zunanjih prostorov, okvirjev dejavnosti in vegetacije.

Koncept tako zagotavlja različna doživetja, uravnoveša ekološko bogastvo okolice, ter z različnimi možnostmi za rekreacijo in sprostitvev približujejo naravo in reko mestnemu življenju.

## Rečna promenada

Območje zagotavlja fizični in vizualni dostop do vode in je zasnovano tako, da ščiti rečne bregove pred erozijo in ohranja celovitost ekosistema vodotoka. To se na eni strani doseže z zmanjšanjem gostote starejše drevesne vegetacije vzdolž rečnega brega, s krčenjem izbranih dreves vrb (*Salix*) in jesenov (*Fraxinus*), ter na drugi strani z zasaditvijo novih dreves ter predvsem trstičevja.

Najbolj južna območja parka bodo odprta proti reki, pri čemer bo najbolje izkoriščena osončenost. Poleg tega so neposredno na rečnem bregu in terasi strateško zasajeni trstičje (*Phragmites*) in rizomatske zelnote rastline.

Predlagana rečna promenada je v osnovi lesena konstrukcija, dvignjena približno 50-100 cm nad obstoječim nivojem tal. Ta višina je ustvarjena z dodajanjem novih količin zemlje, kar povzroči razširitev rečnega brega. Promenada se

mestoma temelji tudi z uporabo centralno nameščenih temeljev, zaradi katerih promenada na nekaterih odsekih daje videz, da lebdi nad tlemi. Zasnovana je kot rob za posedanje in sprostitvev, ki ponuja pogled na reko ali park.

Kombinacija obeh rešitev - promeanda ter z rastjem utrjeni rečni breg, zagotavljata zanesljive protipoplavne ukrepe in izboljšujeta obstoječe ekosistemske razmere v vodotoku.

Vzdolž rečne promenade so trije neposredni dostopi do reke prek plavajočih pontonov, ki plavajo na vodi. V poletnem času bodo služili za čolnarjenje, potapljanje ali kopanje.

## Promenada aktivnosti

Osrednje območje je opredeljeno z vijugasto rečno promenado – **pasom aktivnosti**, ki zagotavlja različne rekreacijske in zelene površine, ki se vijejo skozi park. V središču parka se te poti združijo na **osrednjem trgu**, ki se odpira proti novi mestni plaži in zagotavlja glavni prostor za zbiranje in interakcijo. Poti delujejo kot dinamični javni prostori, ki omogočajo dejavnosti, ki presegajo preprost prehod, in s tem krepijo povezanost celotnega parka.

**Osrednji trg** – križišče, je zasnovano kot delno pokrit javni trg, ki s tem postane vsestranski prostor za športne in kulturne prireditve. Trg dodatno opredeljujeta dve stavbi ob njegovih robovih (pavilijon in kiosk), na južni strani pa se povezuje z javno plažo, ki ponuja neposreden dostop do reke.

**Zahodni vhod** v park se nahaja pod loki železniškega mostu, ki ga poudarja viden napis “Loka”. To območje, vključno s prostori pod mostovi, bo še naprej namenjeno urbanim športom in dejavnostim namenjenim vključevanju mlajšega občinstva.

Na enem od mostnih lokov je nameščena lesena mini rampa za rolke, ki omogoča uporabo v deževnih razmerah. Na območju med mostovi so nameščeni: namizni tenis, oprema za ulično vadbo in varen, vremensko zaščiten prostor za druženje za različne uporabnike parka

Fasada obstoječega vodarskega objekta je ponovno uporabljena kot legalna javna grafitarska stena, z dodatnim prostorom za grafite na stebrih mostu. Na vzhodni strani fasada objekta vključuje steno za plezalne balvane, ki razširja plezališče z dostopno zasnovano brez ograje.

Obstoječa asfaltna košarkarska igrišča so v veliki meri spremenjena v odprte travnate površine z novo parkovno zasaditvijo dreves in trstičjem ob rečnem bregu.

Ob cestnem mostu, kjer stoji sedanji skatepark, se uvede nova večnamenska betonska površina, ki je opremljen za dejavnosti, kot so košarka, rolanje, skejtanje, igre z žogo, ples in nestrukturirano igranje.

**Vzhodni vhod** je opredeljen z manjšim trgom v bližini centra Oton, na katerem so glavna otroška igrišča. Prvo igrišče ima v enem delu gumirano asfaltno površino, v drugem pa opremo na travi, lubju in pesku. Na ta način ustvarja raznolike igralne cone za vse starosti. V delu ob rečni promenadi je zasnovana tudi viseča mreža za poležavanje, skakanje ali igro. Namenjena je tako otrokom kot odraslim.

Največje športno območje leži med otroškimi igrišči in osrednjim trgom. Tu imamo štiri igrišča za odbojko na mivki z določbami za prireditve mednarodnega standarda. Na severni strani so leseni sedeži in rahlo nagnjeno travnato pobočje, ki ponujajo naravne površine za gledalce. Prostor omogoča tudi postavitev montažnih tribun v primeru večjih dogodkov.

Steza aktivnosti je v resnici tudi 230-metrsko tekaška steza, ki se ob igrišču za odbojko na mivki spremeni v 60-metrsko sprint stezo. Sama steza je v večini dolžine zasnovana kot igriva površina in je vabljiv oblikovalski element, v katerem lahko uživajo vsi uporabniki parka!

## dvigalo - polžasto razgledišče

Dvigala v tovrstnih delih mesta večkrat povzročajo stroške, ter postanejo neprijetna, zato projekt uvaja polžasto klančino, ki bi imela ravno nasprotni učinek - z bodo zagotovljeni lepi pogledi ter sprehod preko krošenj.

## pavilijon, kiosk, garažna hiša in tržnica

Na območju so zasnovane tri stavbe, prvi dve sta v parterju parka – sanitarni **pavilijon** ter **kiosk**. V sanitarnem pavilijonu so združene vse sanitarije za potrebe parka, garedobe in prostori za športnike. Pavilijon je zasnovan kot odprta fleksibilna struktura, ki se odpira na sprednji centralni trg. Možno ga je tudi podaljšati, če bi se za to izkazala potreba.

Kiosk, ki je postavljen preko dovozne poti je namenjen strežbi kave in prehrane, lahko pa tudi sanitarijam, v primeru, da bi investitor presodil da je vseeno potrebno deliti sanitarije na tiste za obiskovalce in za športnike.

V zgornjem delu parka (ob dovozu na območje), je zasnovana **garažna hiša** s 124 PM. Le ta s svojimi vertikalnimi jedri povezuje tri različne nivoje in sicer:

- zgornji razgledni plato, na katerem je pod dvema pavilijonskima strehama predlagana nova tržnica,
- prva klet v garažni hiši je povezana z vhodom v visokošolsko središče,
- tretja klet pa je že na nivoju parka, ter je preko sanitarnega pavilijona povezana s parkom.

S takšno zasnovo je garažna hiša vpeta tako v park kot v mestno središče, s povečanjem zahtevanega števila parkirnih mest pa pridobimo možnost, da sprostimo določene zaparkirane površine v mestnem središču.

Predlagana konstrukcija garažne hiše, vključno z zaščito gradbene jame, je zasnovana znotraj območja določenega za OPPN. Rešitev območje potencialno presega zgolj na južni meji, kjer se združi s pavilijonom na način, da imamo iz garaže možen izhod v park. Vse izhode koristimo tudi za primere evakuacije.

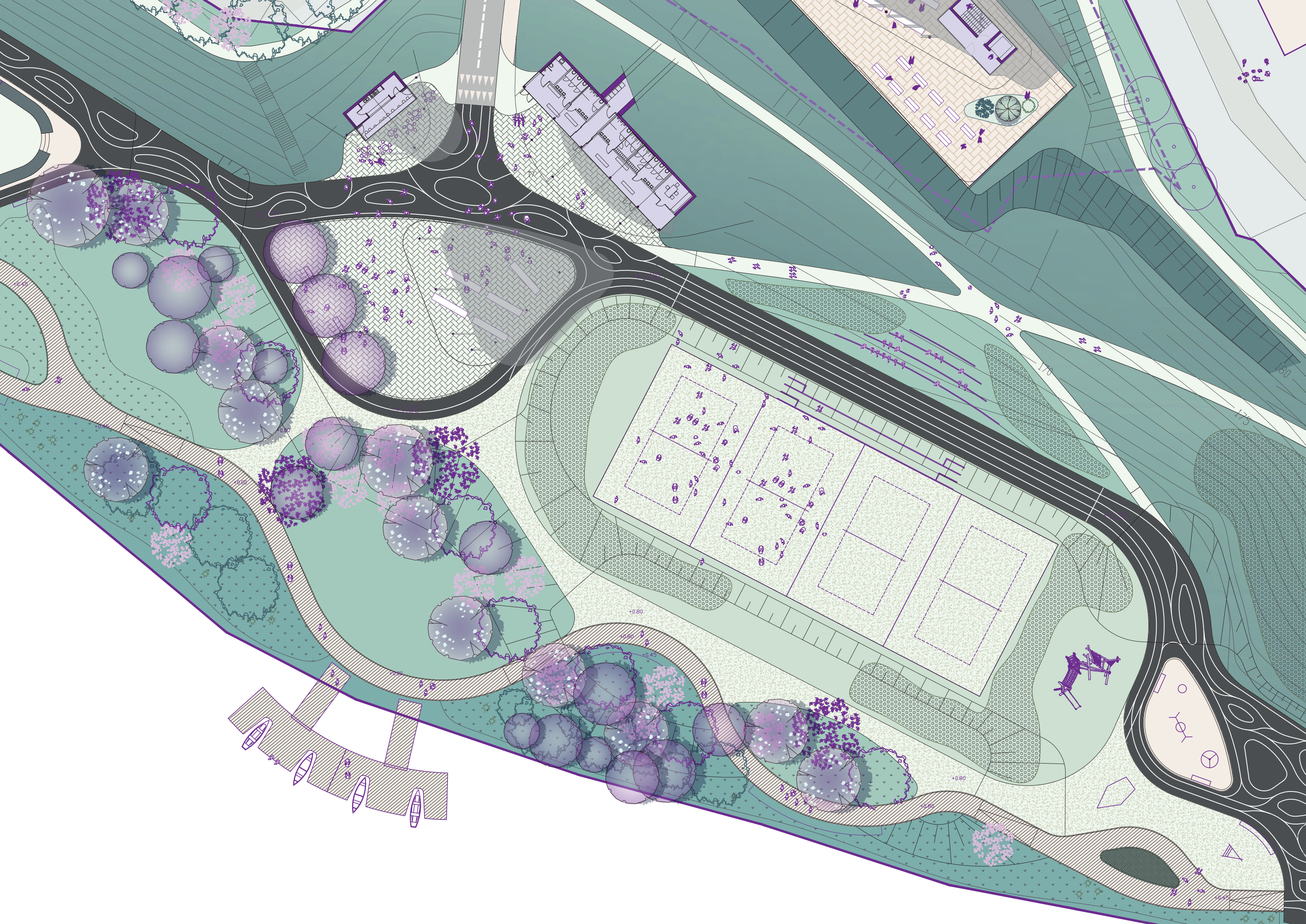
**Ocena vrednosti investicije:** 6.700.000,00 eur brez DDV



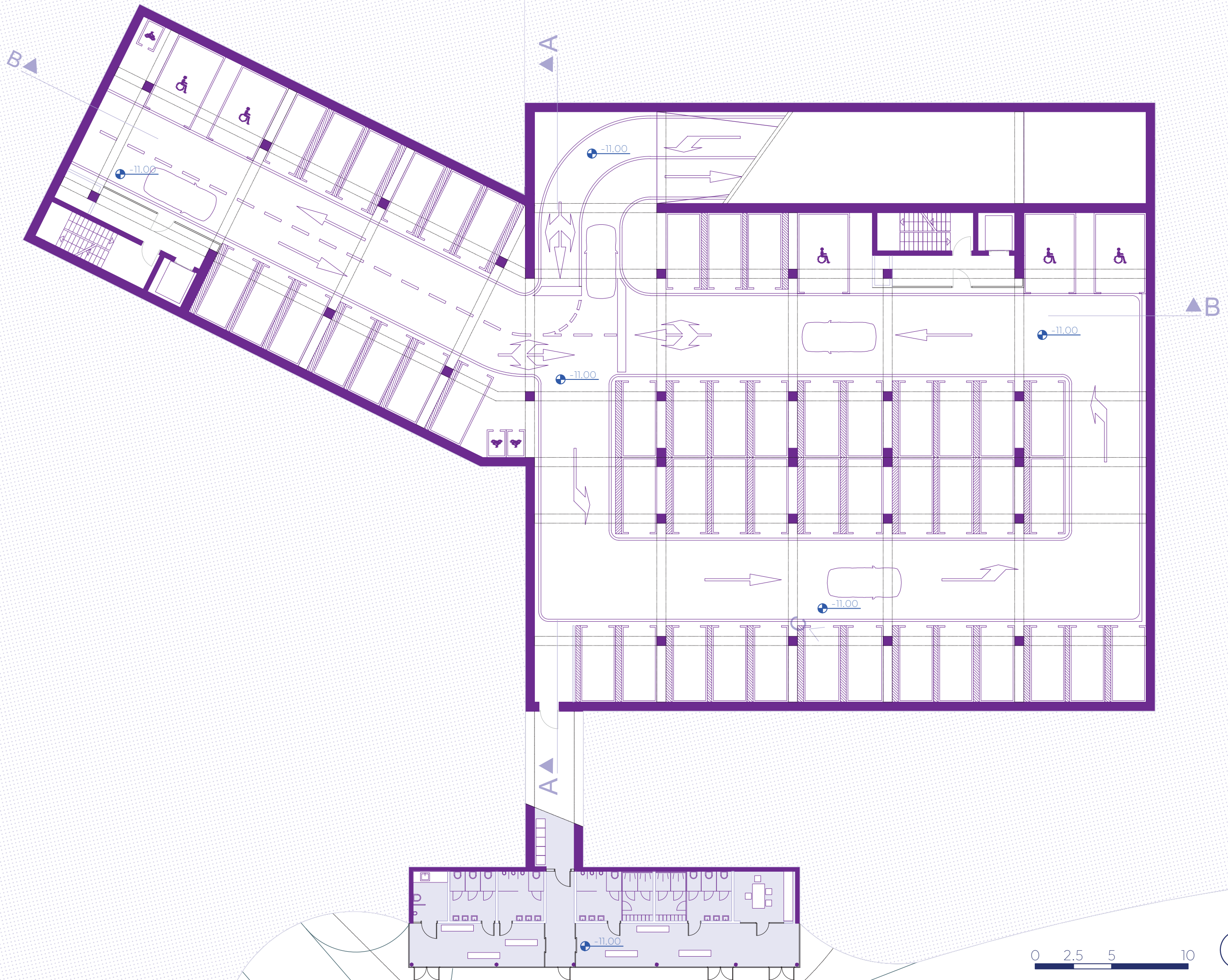






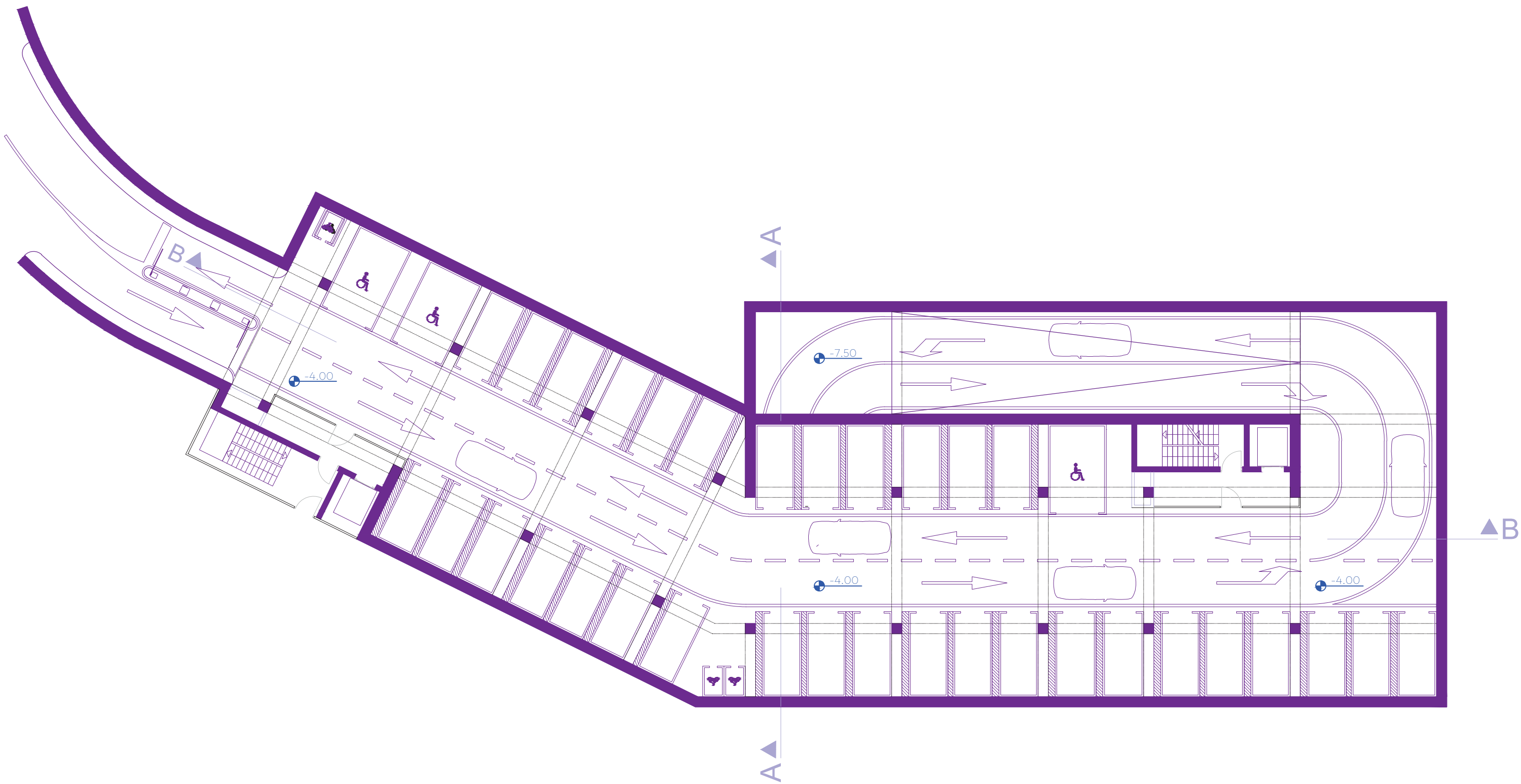




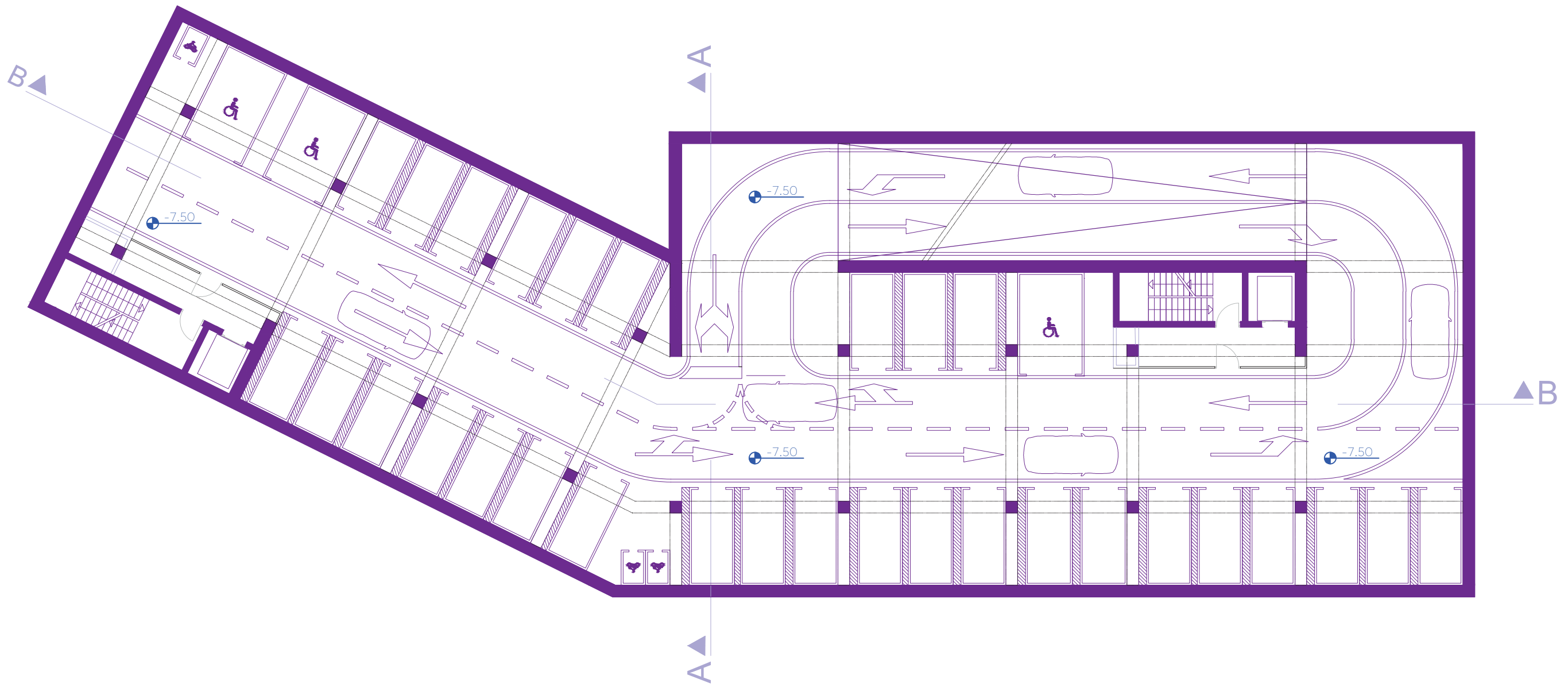


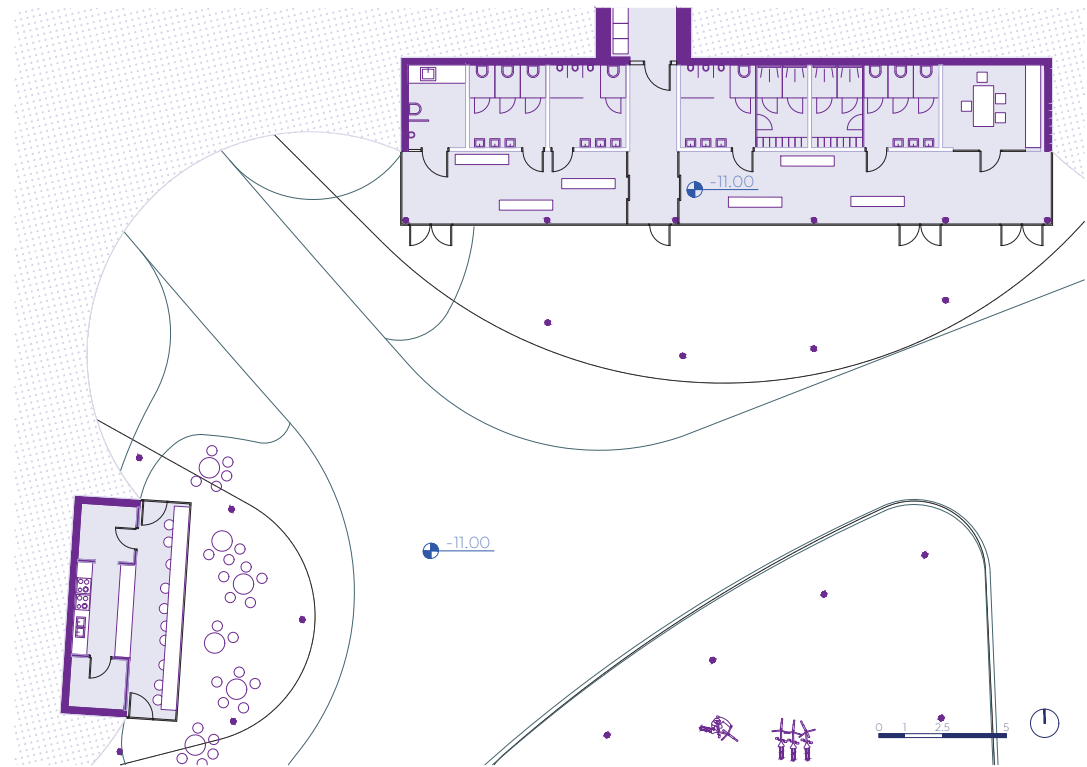
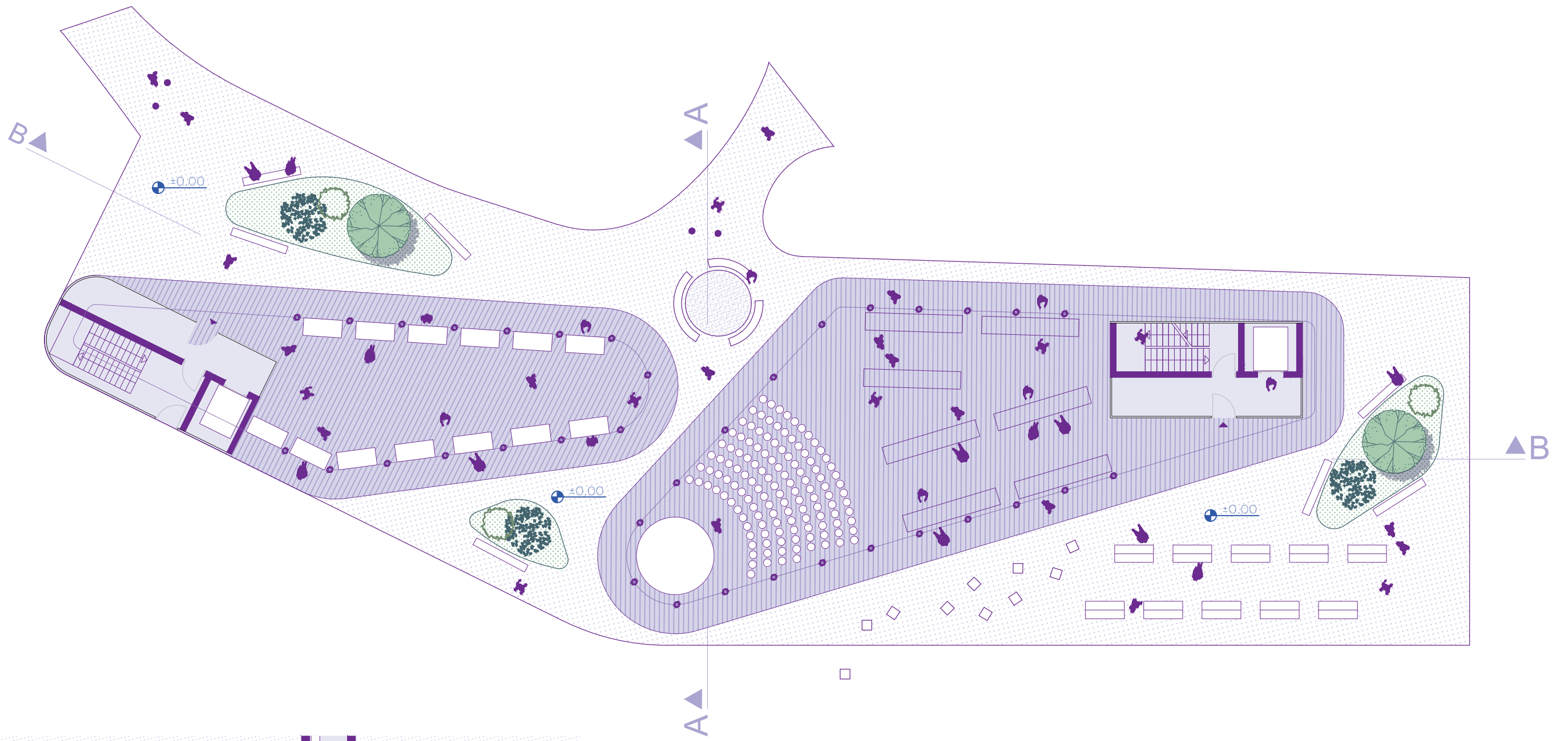
0 2.5 5 10

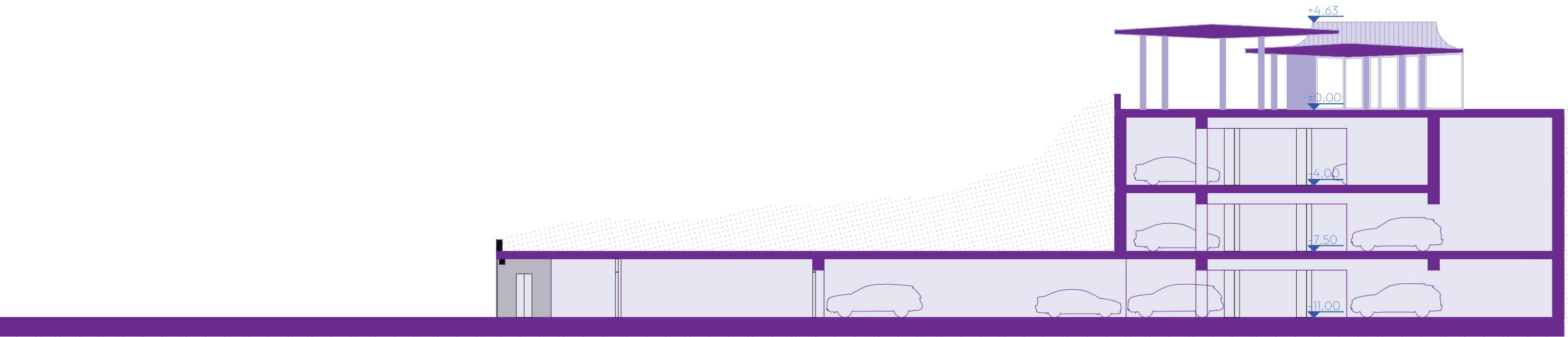




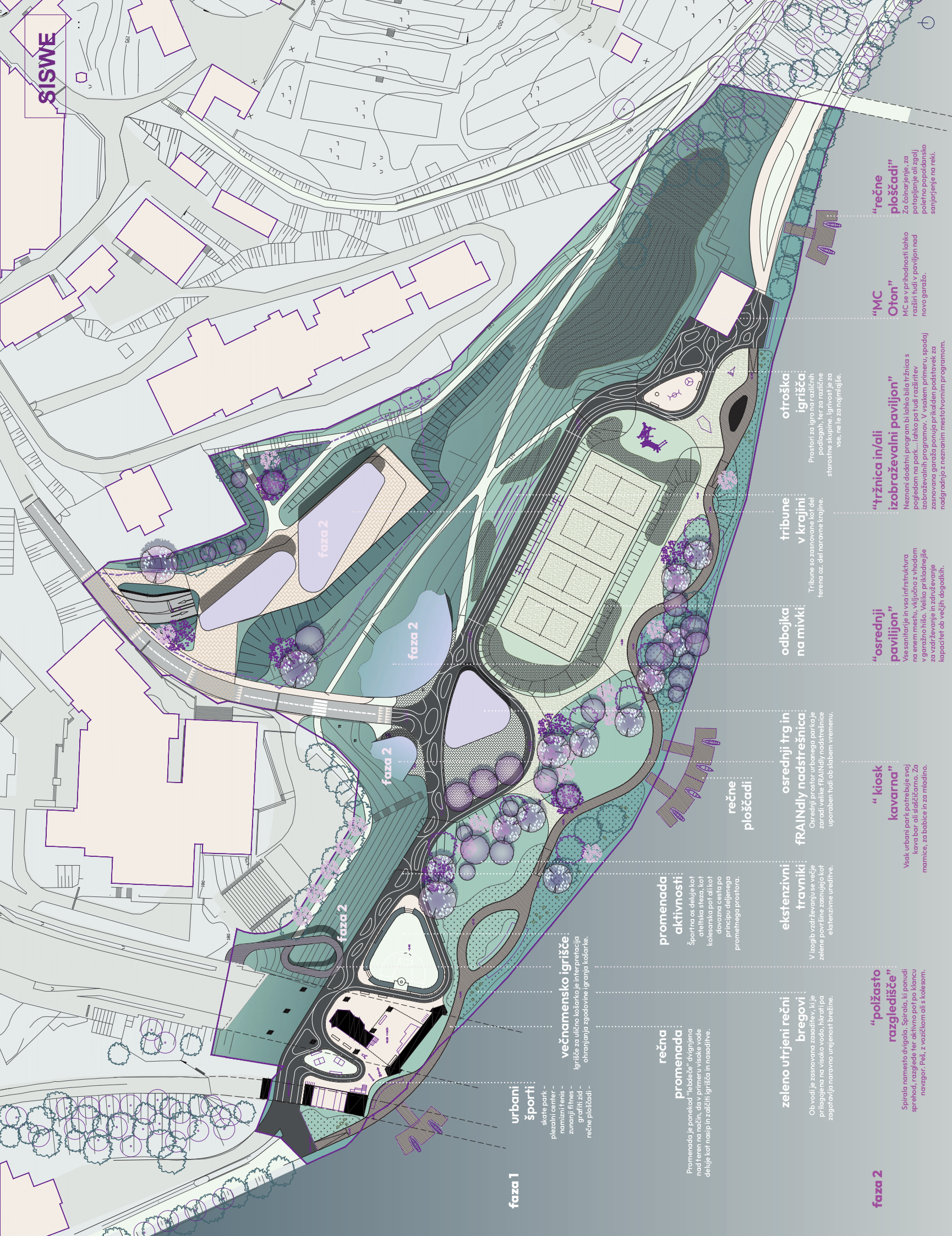












**faza 1**

**urbani športni**  
skate park -  
plezalni center -  
zunanjni tenis -  
zunanjni fitness -  
grafiti, zid -  
rečne ploščadi -

**večnamensko igrišče:**  
Igrišče za ulično košarko je interpretacija ohranjanja zgodovine Igranja košarke.

**rečna promenada:**  
Promenada je ponekod "lebečeš" divljena nad teren na način, da v primeru visoke vode deluje kot nasip in zaščiti igrišča in nasaditve.

**promenada aktivnosti:**  
Športna os deluje kot atletska steza, kot kolesarska poti ali kot priložnost za deljenje prometa prostora.

**zeleno utrjeni rečni bregovi:**  
Ob vodi je zasnovana zasaditev, ki je prilagojena na visoko vodo, hkrati pa zagotavlja naravno urejenost brežine.

**ekstenzivni travniki:**  
V izogib vzdrževanju se večje zelene površine zasnujejo kot ekstenzivne ureditve.

**osrednji trg in FRAINdly nadstrešnica:**  
Osrednji prostor urbanega parka je zaradi velike FRAINdly nadstrešnice uporaben tudi ob slabem vremenu.

**faza 2**

**"polčasno razgledišče":**  
Spirala namesto dvigala. Spirala, ki ponudi sprehod, razgled ter aktivno pot po klancu navzgor. Peš, s vozilom ali s kolesom.

**"kiosk kavarna"**  
Vsak urbani park potrebuje svoj kava bar ali slaščičarno. Za mamice, za babice in za mladi.

**"osrednji pavilijon"**  
Vse sanitarje in vsa infrastruktura na enem mestu, vključno z vhodom v garažno hišo. Veliko prikladnejše za vzdrževanje in zadrževanje kapacitet ob večjih dogodkih.

**"tržnica in/ali izobraževalni pavilijon"**  
Neznani dodatni program bi lahko bila tržnica s pogledom na park... lahko pa tudi razširitev izobraževalnih programov. V vsakem primeru, spodaj zasnovana garaža ponuja prikladen podstavek za nadgradnjo z neznanimi mestotvornimi programom.

**"rečne ploščadi"**  
Za čiščenje, za poliranje ali zgolj spominjanje na reki.

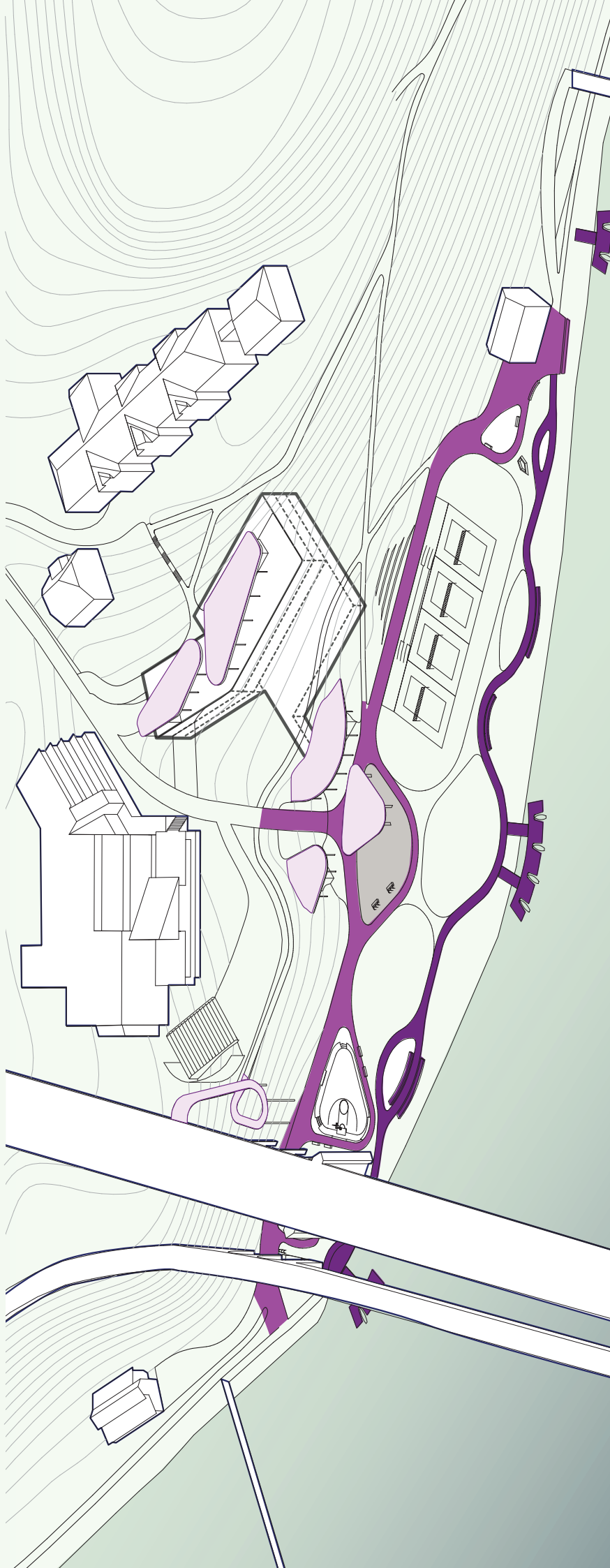
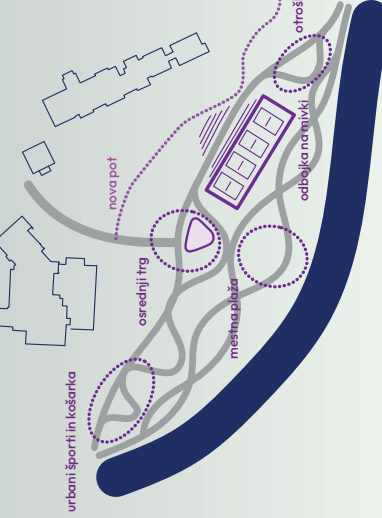
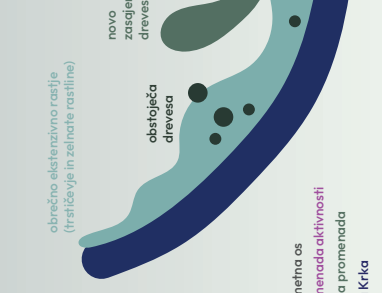
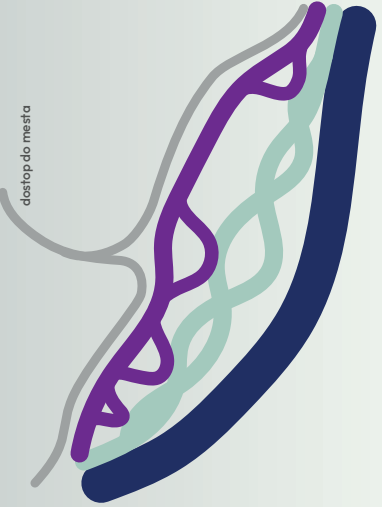
**"MC Oton"**  
MC se v prihodnosti lahko razširi tudi v paviljon nad novo garažo.

**otročja igrišča:**  
Prostori za igro na različnih podlagah, ter za različne starostne skupine. Igrivost je za vse, ne le za najmlajše.

**tribune v krajini:**  
Tribune so zasnovane kot del terena oz. del naravne krajine.

**odobjka na mivki:**  
Tribune so zasnovane kot del terena oz. del naravne krajine.

**diagrami programske osi**





### “tržnica in/ali izobraževalni paviljon”

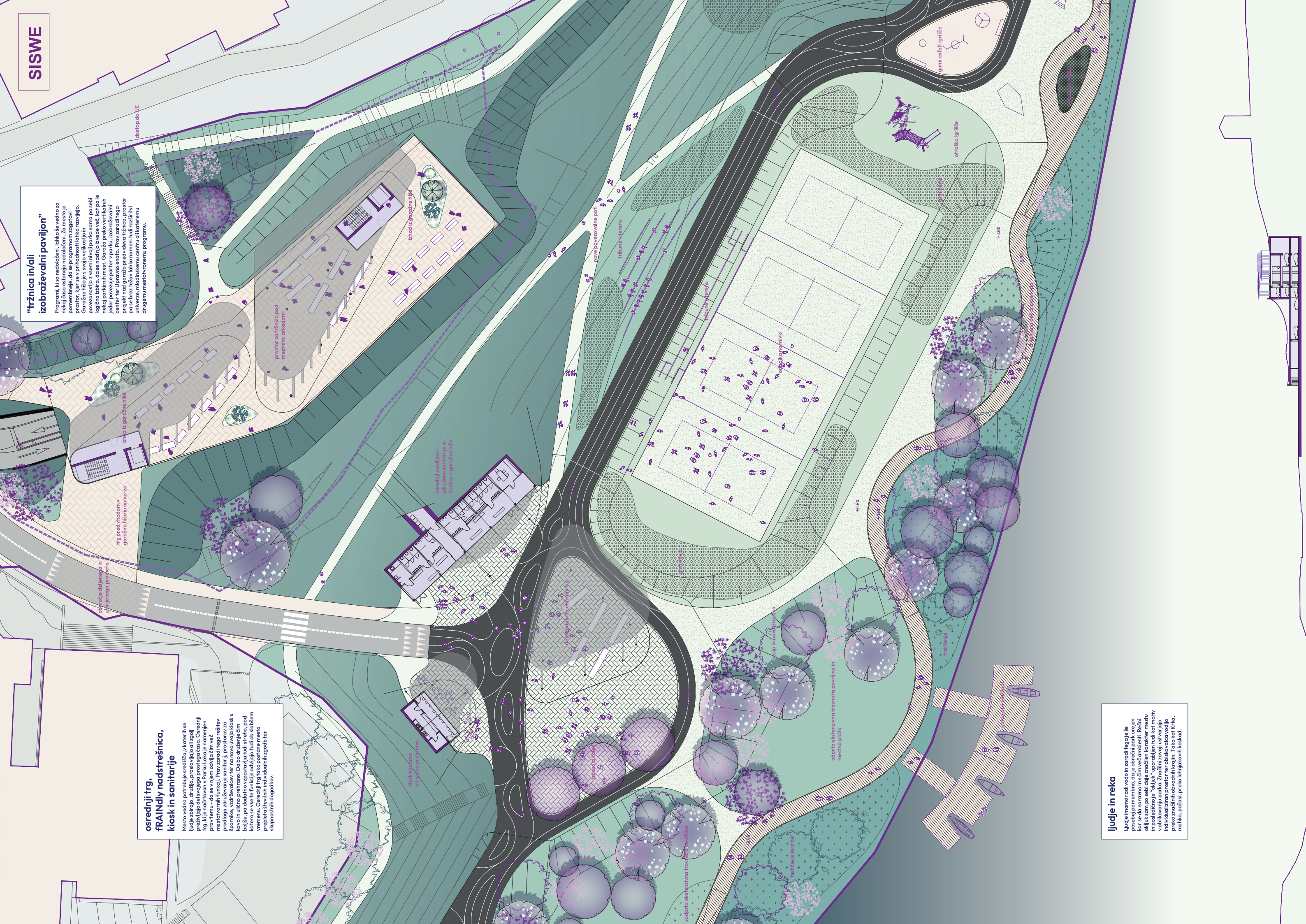
Programi, ki so nedoločeni, lahko še vedno za nekaj časa ostanejo nedoločeni. Zaradi tega je pomembno, da se programi lahko zagotovi. Garážna hiša je s svojo velikostjo in razporeditvijo povezana z vsemi skrajnimi parki sama po sebi logična izbira, da se nad njo izvede več, kot pa le nekaj parkirnih mest. Garáža preko vertikalnih jeder povezuje parter v parku, izobraževalni center ter Upravno enoto. Prav zaradi tega projekt nad garážo prešvedeva tržnico, prostor pa se brez težav lahko nameni tudi razširitvi univerze, mladinskemu centru ali kateremu drugemu mestotvornemu programu.

### osrednji trg, fRAINDly nadstrešnica, kioski in sanitarije

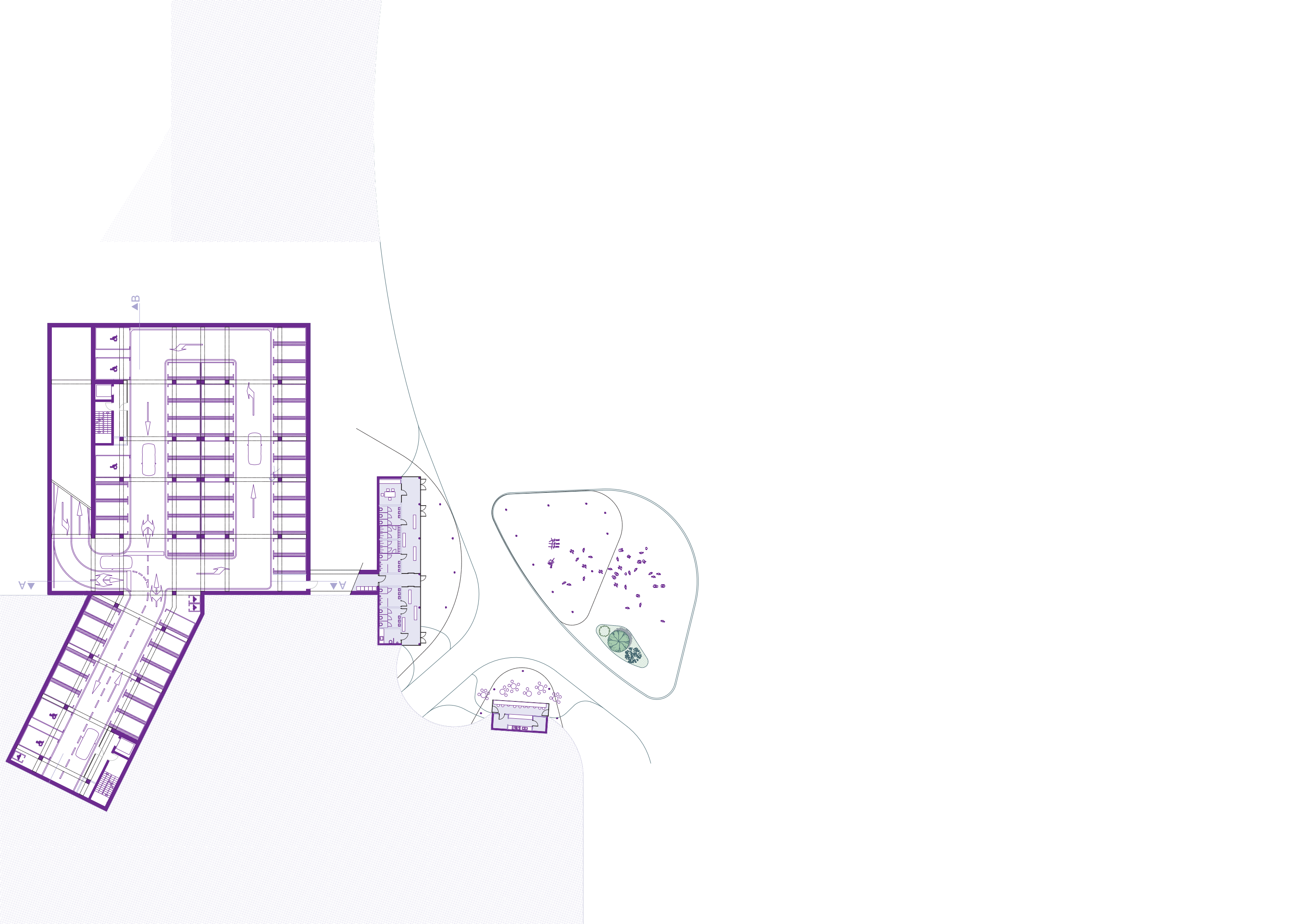
Mesto vedno potrebuje središča, v katerih se ljudje zbirajo, družijo, proslavljajo ali zgolj preživljajo del svojega prostega časa. Osrednji trg, ki je načrtovan v Parku Lokaj je namenjen mestotvornim funkcijam. Prav zaradi tega rešitev predlaga tudi večje širjenje prostora, ki bo kovo in ulično prebrano. Da bo družabno, čim boljše, pa dodatno vzpostavljajo tudi stranko, pod katero se vse te funkcije odvijajo tudi ob slabšem vremenu. Osrednji trg tako postane mesto prepleta številnih individualnih zgodb ter skupnostnih dogodkov.

### ljudje in reka

Ljudje imamo radi vodo in zaradi tega je še posebej pomembno, da je obrečni park urejen kar se da naravno in s čim več ambienca. Rečni odključ sam po sebi daje značilen karakter mestu in posledično je “oključ” uporabljen tudi kot motiv v oblikovanju parka. Značim zavajaj usvajajo individualiziran prostor ter obiskovalca vodijo preko značilnih obvodnih krajlin. Tako kot Křna, melko, počasi, preko lehkotkovnih kaskad.







# PREGLED POVRŠIN - URBANI PARK LOKA

- PODATEK VPIŠE NATEČAJNIK
- PODATEK SE IZRAČUNA AVTOMATIČNO
- OPOMBO VPIŠE NATEČAJNIK

## PODATKI O PROJEKTU

ŠIFRA NATEČAJNEGA ELABORATA

SISWE

	PRIPOROČLJIVE POVRŠINE	POVRŠINE	RAZLIKA MED NATEČAJNO NALOGO IN REŠITVIJO	OPOMBE NATEČAJNIKA
<b>1. STAVBE / anketni del natečaja</b>				
NETO TLORISNA POVRŠINA (vse etaže)	4.616,0 m <sup>2</sup>	5.229,0 m <sup>2</sup>	613,0 m <sup>2</sup>	obrazložitev
BRUTO TLORISNA POVRŠINA (vse etaže)	5.430,0 m <sup>2</sup>	6.377,0 m <sup>2</sup>	947,0 m <sup>2</sup>	obrazložitev
ZAZIDANA POVRŠINA	2.780,0 m <sup>2</sup>	2.442,0 m <sup>2</sup>	-338,0 m <sup>2</sup>	obrazložitev
<b>2. ŠPORTNE UREDITVE, STEZE, FITNES IN IGRIŠČA / projektni del natečaja</b>				
UTRJENA ŠPORTNA IGRIŠČA (vsa, z atletsko stezo vred)		2.997,0 m <sup>2</sup>		obrazložitev
<b>3. DRUGE REKREACIJSKE POVRŠINE / projektni del natečaja</b>				
NESTRUKTURIRANA IGRA OTROCI IN ODRASLI		1.070,0 m <sup>2</sup>		obrazložitev
PROSTORI ZA POČITEK		260,0 m <sup>2</sup>		obrazložitev
POVRŠINE ZATRAVLJENIH TRIBUN		321,0 m <sup>2</sup>		obrazložitev
<b>4. ZELENE POVRŠINE / projektni del natečaja</b>				
ZELENE POVRŠINE		17.230,0 m <sup>2</sup>		obrazložitev
UTRJENE POVRŠINE (znotraj zelenih površin)		3.373,0 m <sup>2</sup>		obrazložitev
<b>5. PROMETNE POVRŠINE / projektni del natečaja</b>				
PROMETNE POVRŠINE		1.162,0 m <sup>2</sup>		obrazložitev
<i>KONTROLNA VREDNOST:</i>				
<b>POVRŠINA CELOTNEGA NATEČAJNEGA OBMOČJA</b>	<b>28.040,00 m<sup>2</sup></b>	<b>28.855,0 m<sup>2</sup></b>		

# PREGLED OBJEKTOV, UREDITEV IN POVRŠIN - URBANI PARK LOKA

LEGENDA:

<span style="color: blue;">■</span>	PODATEK VPIŠE NATEČAJNIK
<span style="color: lightblue;">■</span>	PODATEK SE IZRAČUNA AVTOMATIČNO
<span style="color: pink;">■</span>	OPOMBO VPIŠE NATEČAJNIK

\* Če so za funkcioniranje urbanega parka Loka glede na predviden program potrebne dodatne ureditve, ki niso eksplicitno navedene, naj jih natečajnik vključi v natečajno rešitev. Tabela omogoča dodatne ureditve (podrobnejšo podelitev) po presoji natečajnikov (doda naj se obrazložitev).

\* Pri zasnovi in določitvi površin je treba upoštevati normative, standarde in zakonodajna določila s predmetnega področja.

\* Predlagane površine programov so ocenjene in lahko odstopajo glede na natečajne rešitve. V primeru, da posamezna površina v natečajni rešitvi odstopa za več kot 10%, je obvezna utemeljitev vrstici OPOMBE, kjer bo označeno.

\* V stolpec OPOMBE se lahko dodajo besedila za boljše razumevanje natečajne rešitve, ne glede na omenjena odstopanja.

vnesi šifro				
UREDITEV	PRIPOROČLJIVE POVRŠINE	NATEČAJNA REŠITEV	ODSTOPANJE	OPOMBE
	m <sup>2</sup>	m <sup>2</sup>	površina	m <sup>2</sup> (natečajnik izpolni po potrebi)
<b>1. STAVBE / anketni del natečaja</b>				
delno vkopane sanitarije v bližini igrišč	50,0 m <sup>2</sup>	169,0 m <sup>2</sup>	119,0 m <sup>2</sup>	obrazložitev
sanitarije za obiskovalce ob komunalnem objektu (trpalšču)	80,0 m <sup>2</sup>	0,0 m <sup>2</sup>	-80,0 m <sup>2</sup>	obrazložitev
večnamenski objekt	300,0 m <sup>2</sup>	713,0 m <sup>2</sup>	413,0 m <sup>2</sup>	obrazložitev
podzemna garaža z možnostjo parkiranja na delu strehe	5.800,0 m <sup>2</sup>	5.458,0 m <sup>2</sup>	-342,0 m <sup>2</sup>	Možna postavitev treh nivojev vkopane garažne hiše
<b>SKUPAJ STAVBE</b>	<b>6.230,0 m<sup>2</sup></b>	<b>6.340,0 m<sup>2</sup></b>	<b>110,0 m<sup>2</sup></b>	
<b>2. ŠPORTNE UREDITVE, STEZE, FITNES IN IGRISČA / projektni del natečaja</b>				
<b>ŠPORTNA IGRISČA DEFINIRANE VELIKOSTI</b>				
1 košarkarsko igrišče (15 x 28 m oz. po standardu) + dodatni koši	glede na natečajno rešitev	134,0 m <sup>2</sup>	134,0 m <sup>2</sup>	Tukaj je všteta samo površina okrog kaša. Glej skupaj z večnamensko plaščadjo!
4 odbojarska igrišča na mivki (vsako 9 x 18 m oz. po standardu)	glede na natečajno rešitev	1.232,0 m <sup>2</sup>	1.232,0 m <sup>2</sup>	Omogoča postavitev osrednjega igrišča za internacionalna tekmovanja (po standardu)
SKUPAJ športna igrišča		1.366,0 m <sup>2</sup>	1.366,0 m <sup>2</sup>	
<b>OTROŠKA IGRISČA</b>				
otroška igrišča od 0 do 3. leta in od 3. leta dalje	glede na natečajno rešitev	457,0 m <sup>2</sup>	457,0 m <sup>2</sup>	3 igrišča, 1-inkluzivno na gumi asfaltu, 2-na travl/lubju, 3-na pesku
SKUPAJ otroška igrišča		457,0 m <sup>2</sup>	457,0 m <sup>2</sup>	
<b>PLEZALNE POVRŠINE</b>				
stene in boulderji za plezanje (otroška stena vsi)	glede na natečajno rešitev	240,0 m <sup>2</sup>	240,0 m <sup>2</sup>	V obliki večnamenske plezalne skulpture, ter dodatno so boulderji pod mostom!
SKUPAJ otroška stena za plezanje		240,0 m <sup>2</sup>	240,0 m <sup>2</sup>	
<b>FITNES NA PROSTEM</b>				
fitnes na prostem	glede na natečajno rešitev	128,0 m <sup>2</sup>	128,0 m <sup>2</sup>	Površina je okvirna in je lahko večja/manjša glede na željeno število naprav
SKUPAJ fitnes na prostem		128,0 m <sup>2</sup>	128,0 m <sup>2</sup>	
<b>TEKAŠKA STEZA IN DRUGE POTI</b>				
tekaška steza širine 3x122 cm (z razširitevjo na 5x122 cm na delu za tek na 60 m)	glede na natečajno rešitev	806,0 m <sup>2</sup>	806,0 m <sup>2</sup>	Površina je okvirna ker je izven 60m tekaška pot direktno integrirana. Celotna dolžina sklenjene steze je 230m.
SKUPAJ poti		806,0 m <sup>2</sup>	806,0 m <sup>2</sup>	
<b>SKUPAJ ŠPORTNE UREDITVE, STEZE, FITNES IN IGRISČA</b>		<b>2.997,0 m<sup>2</sup></b>	<b>2.997,0 m<sup>2</sup></b>	
<b>3. DRUGE REKREACIJSKE POVRŠINE / projektni del natečaja</b>				
nestrukturirana igra otroci in odrasli	glede na natečajno rešitev	1.070,0 m <sup>2</sup>	1.070,0 m <sup>2</sup>	Večnamenska ploščad s košarkarskim igrišem (površina že všteta) in ostale površine
prostori za počitek	glede na natečajno rešitev	260,0 m <sup>2</sup>	260,0 m <sup>2</sup>	Všteti so samo grajeni prostori/oprema (klopi, lesene platforme...) namenjeni sedenju/počitku/gledanju
površine zatavljenih tribun	glede na natečajno rešitev	321,0 m <sup>2</sup>	321,0 m <sup>2</sup>	ter dodatno cca 150sqm odprte travnate površine na južni strani odbojarskih igrišč
<b>SKUPAJ DRUGE REKREACIJSKE POVRŠINE</b>		<b>1.651,0 m<sup>2</sup></b>	<b>1.651,0 m<sup>2</sup></b>	
<b>4. ZELENE POVRŠINE / projektni del natečaja</b>				
<b>ZELENE POVRŠINE</b>				
travnate površine (izven območja športnih igrišč)	glede na natečajno rešitev	10.221,0 m <sup>2</sup>	10.221,0 m <sup>2</sup>	Všteta z območji kjer so predvideni objekti v 2. fazi!
intenzivni nasadi (grmovnice in trajnice)	glede na natečajno rešitev	4.049,0 m <sup>2</sup>	4.049,0 m <sup>2</sup>	všteta skupaj z obstoječim grmovnatim delom hriba nad Otonom v katerega se ne posega!
površine zasajene z drevesi (izven športnih con)	glede na natečajno rešitev	2.960,0 m <sup>2</sup>	2.960,0 m <sup>2</sup>	Obstoječa drevesa je potrebno odstraniti samo v 2. fazi. V 1. fazi se določena drevesa (po nepovulirnem pregledu) na kratini noreže do
SKUPAJ zelene površine		17.230,0 m <sup>2</sup>	17.230,0 m <sup>2</sup>	
<b>UTRJE NE POVRŠINE</b>				
utrjene površine v parku (poti, ploščadi ipd.)	glede na natečajno rešitev	2.126,0 m <sup>2</sup>	2.126,0 m <sup>2</sup>	lesena promenada, del poti ki niso intervencijske/dostavne oz. prometne površine
peščene poti v parku	glede na natečajno rešitev	1.247,0 m <sup>2</sup>	1.247,0 m <sup>2</sup>	Všteta peščena podlaga pod in med mostovi *ni všteta: fitnes na prostem in del ki spada pod tekaško stezo

intervencijske in dostavne poti v parku	glede na natečajno rešitev	0,0 m <sup>2</sup>	0,0 m <sup>2</sup>	So že vštete drugje! (shared public space)
SKUPAJ utrjene površine		3.373,0 m <sup>2</sup>	3.373,0 m <sup>2</sup>	
<b>SKUPAJ ZELENE POVRŠINE</b>		<b>20.603,0 m<sup>2</sup></b>	<b>20.603,0 m<sup>2</sup></b>	

<b>5. PROMETNE POVRŠINE / projektni del natečaja</b>				
prometne površine (cesta Na Loko do dvizne zapornice)	glede na natečajno rešitev	1.162,0 m <sup>2</sup>	1.162,0 m <sup>2</sup>	skupaj z delom intervencije pri Otonu (del je všteta v tekaško stezo!)
<b>SKUPAJ PROMETNE POVRŠINE</b>		<b>1.162,0 m<sup>2</sup></b>	<b>1.162,0 m<sup>2</sup></b>	
<b>SKUPAJ VSE UREDITVE</b>		<b>32.753,0 m<sup>2</sup></b>	<b>25.361,0 m<sup>2</sup></b>	

## DODATNI PROSTORI NA PREDLOG NATEČAJNIKA - NEOBVEZNO

POIMENOVANJE UREDITVE, KI POMENI IZBOLJŠAVO	POVRŠINA	OPOMBA
Pokriti trg "fraindly" osrednji prostor	270,0 m <sup>2</sup>	Osrednji delno pokriti prostor za dogodke, nestrukturirano igra...multifunkcionalen prostor zaščitni proti dežju, senca polet
Minirampa za urbane športe (skeit, skuter, bmx) kotalke	55,0 m <sup>2</sup>	Dodatno obogaten program, usmerjeno tudi proti mladim
Plavajoči pomoli (4 x 100m2)	400,0 m <sup>2</sup>	Direkten dostop do vode brez negativnih posegov na brežino/dno struge
Klančina z mostu	283,0 m <sup>2</sup>	Bolj racionalna rešitev v primerjavi z dvigalom
	0,0 m <sup>2</sup>	
<b>SKUPAJ DODATNI PROSTORI</b>	<b>325,0 m<sup>2</sup></b>	

**SKUPAJ VSE UREDITVE IN DODATNI PROSTORI 33.078,0 m<sup>2</sup>**



## VREDNOST INVESTICIJE - URBANI PARK LOKA

<span style="color: blue;">■</span>	PODATEK VPIŠE NATEČAJNIK
<span style="color: lightblue;">■</span>	PODATEK SE IZRAČUNA AVTOMATIČNO
<span style="color: red;">■</span>	OPOMBO VPIŠE NATEČAJNIK

1. FAZA IZVEDBE / projektni del natečaja						
VRSTA DEL	BTP površina m2	vrednost € /m2	VREDNOST DEL NATEČAJNE REŠITVE (brez DDV)	OPOMBE (natečajnik izpolni po potrebi)	OCENJENA VREDNOST DEL NATEČAJNE NALOGE ZA 1. FAZO IZVEDBE	ODSTOPANJE
ureditev javnih infrastrukturnih vodov in priklon na javne infrastrukturne vode - 1. FAZA IZVEDBE	3.370,0	600,00 €	2.022.000,00 €	obrazložitev		
športna in druga igrišča, fitnes in steze - 1. FAZA IZVEDBE	2.997,0	160,00 €	479.520,00 €	obrazložitev		
zunanja ureditev vključno z zasaditvami - 1. FAZA IZVEDBE	17.230,0	200,00 €	3.446.000,00 €	obrazložitev		
parkirišča - 1. FAZA IZVEDBE	1.505,0	500,00 €	752.480,00 €	obrazložitev		
športna oprema (brez opreme za izposajo) - 1. FAZA IZVEDBE			0,00 €	obrazložitev		
urbana oprema vključno z ograjo - 1. FAZA IZVEDBE			0,00 €	obrazložitev		
<b>SKUPAJ brez DDV</b>			<b>6.700.000,00 €</b>		2.800.000,00 €	<b>3.900.000,00 €</b>
<b>DDV 22%</b>			<b>1.474.000,00 €</b>		616.000,00 €	<b>858.000,00 €</b>
<b>SKUPAJ z DDV</b>			<b>8.174.000,00 €</b>		3.416.000,00 €	<b>4.758.000,00 €</b>

2. FAZA IZVEDBE / anketni del natečaja						
VRSTA DEL	BTP površina m2	vrednost € /m2	VREDNOST DEL NATEČAJNE REŠITVE (brez DDV)	OPOMBE (natečajnik izpolni po potrebi)	OCENJENA VREDNOST DEL NATEČAJNE NALOGE ZA 1. FAZO IZVEDBE	ODSTOPANJE
ureditev javnih infrastrukturnih vodov in priklon na javne infrastrukturne vode - 2. FAZA IZVEDBE			0,00 €	obrazložitev		
gradbeno obrtniška in instalacijska dela na stavbah - 2. FAZA IZVEDBE			0,00 €	obrazložitev		
<b>SKUPAJ brez DDV</b>			<b>0,00 €</b>		- €	<b>- €</b>
<b>DDV 22%</b>			<b>0,00 €</b>		- €	<b>- €</b>
<b>SKUPAJ z DDV</b>			<b>0,00 €</b>		- €	<b>- €</b>