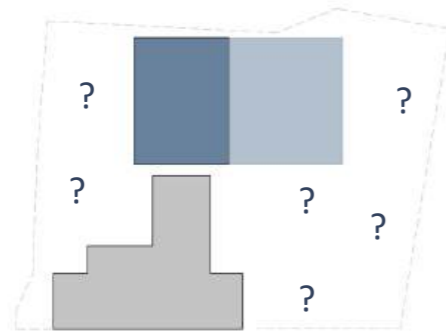




**PRIZIDAVA III. GIMNAZIJE MARIBOR**

# 1.

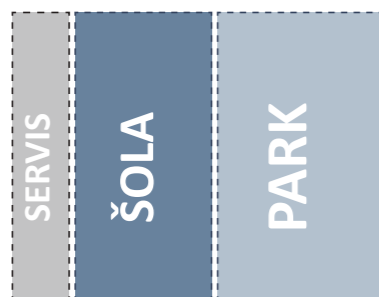
## TEKSTUALNI DEL



prizidek se ne odziva na robne pogoje prostora



nov prizidek vzpostavi odnos z obstoječimi kvalitetami v prostoru



nova šola vzpostavi jasno hierarhijo v prostoru

### III. Gimnazija Maribor

#### UMESTITEV OBJEKTA IN NAVEZAVA NA OKOLIŠKO GRAJENO OKOLJE

Mesto Maribor se v 18. in 19. stoletju prične širiti izven svojega srednjeveškega oboda, ki ga urbano zaznamuje vse dotlej. Obstojče srednjeveške ulice se podaljšujejo navzven, ob njih nastajajo novi mestni predeli. Na severnem in vzhodnem delu se mesto širi z zidavo stavbnih karejev, z vmesnimi reprezentančnimi objekti in parki. Na zahodni strani se ob podaljškju Slovenske ulice v Gosposvetsko ulico gradijo obulični javni objekti in vile z vrtovi, ob podaljškju Orožnove ulice v Smetanovo ulico pa daljši nizi strnjenih uličnih objektov, ki pa niso več sklenjeni v kareje. Prehod Slovenske ulice v Gosposvetsko je na južnem robu definiran s Samostanom šolskih sester, ki v maniri 18. stoletja še vedno določa tako mestni vogal kot ulico, zaključni pa se v obsežnem vrtu ob Gosposvetski ulici. Danes vrta ni več, o njem nam pričajo stare fotografije.

Stavba 3. Gimnazije Maribor, zgrajena med leti 1906 in 1908 ne določa več vogala ulice, temveč s svojo reprezentančno fasado določa ulično linijo. Podobno vlogo ima tudi sosednja Osnovna šola, zgrajena v enakem obdobju in stanovanjske vile, zgrajene v 20. in 30. letih 20. stoletja. Celoten niz je sestavljen s prostostoječimi stavbami, ki so postavljene v obširne parkovne ali vrtno ureditve. Parki in vrtovi niso prosto odprti na ulico, temveč je stik z ulico določen z zidovi in ograjami.

Predvidena dozidava upošteva širši urbani kontekst in prizidavo umešča na severno stran, v podaljšek historičnega objekta. Z umestitvijo se ohranja sekvenčno nizanje parkovnih in grajenih površin. Nov objekt ne poseže v park na vzhodni strani. Tudi obsežna športna dvorana v kleti je na vzhodni strani umeščena tako, da se del, ki pogleda v parter poravnava s krajšo fasado obstojče stavbe. Podobno kot pri sosednji osnovni šoli se

celoten nov volumen razširja proti Gregorčičevi ulici.

Nova zasnova ohranja glavni vhod z Gosposvetske ulice, prek historičnega vhoda, s čimer ohranja hierarhijo vstopa in prizidavo podreja obstojčemu objektu.

#### ARHITEKTURNA ZASNOVA

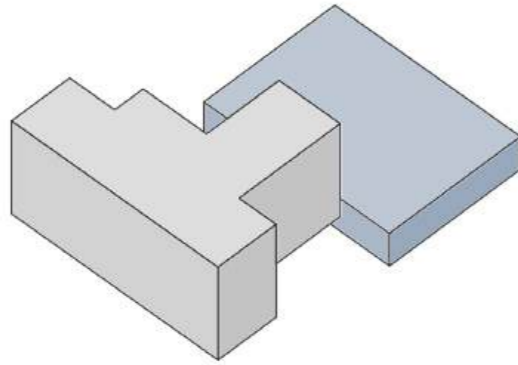
Izhodišče arhitekturne zasnove je obstojč objekt, ki je sestavljen iz dveh programskih traktov, ki ju povezuje hodnik. Izhodišče nove zasnove je podaljšek vzhodnega trakta šole. Nova prizidava se poravnava z obstojčo fasado, med njima pa pušča globoko cezuro, s čimer se izogne neposrednemu stiku starega in novega objekta ter jasno nakaže prizidavo. Novemu traktu na vzhodni strani sta dodana še trakt na severni in zahodni strani. Trakti o med seboj ločeni s podaljškjom hodnikov, kar omogoča osvetlitev notranjih poti in poglede na okolico. Zahodni trakt prizidave ni poravnana s historično fasado, temveč je namenoma izmaknjen, podobno kot izsidki obstojčega objekta.

Postavitev novih traktov pogojuje tudi umestitev obširnega programa v kleti. Dolžina športne dvorane, ki presega širino novih traktov v etažah, sega izven linije obstojčega vzhodnega trakta in je poravnana z vzhodno fasado južnega trakta obstojčega objekta. Rahlo dvignjen parter, ki se poveže z višino tlaka v obstojčem objektu, nov objekt nekoliko dvigne nad okolico in je njen podstavek, dvig pa obenem omogoča naravno osvetlitev dvorane na vzhodni strani.

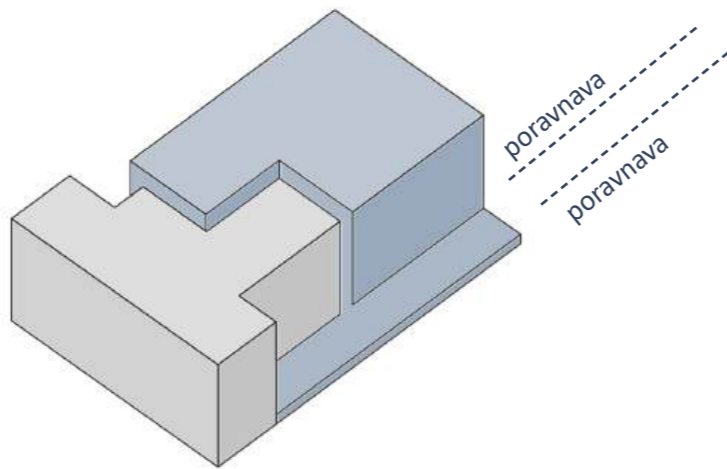
Obsežen program v kleti se volumensko poveže s trakti v etaži, oba sklopa pa se prostorsko in geometrijsko navezujeta na obstojč objekt in njegove fasade.

V notranjosti so posamezni trakti (obstojči in novi) povezani s hodniki, ki se povežejo v krožno zasnovo. Vmesni prostor je izprazen v dva atrija, novega in historičnega, ki prek strešnih zasteklitev skupne šolske prostore osvetljujejo in obenem uravnavajo njihovo prezračevanje.

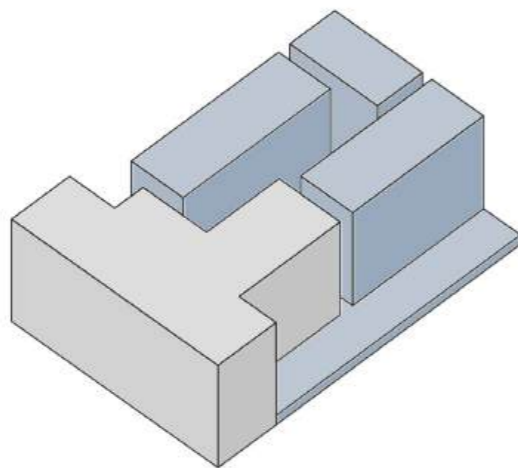
Prizidava in historični del šole se navzven povežeta z



volumen telovadnice je umeščen pod teren



nov prizidka se umakne volumnu obstoječe šole



volumen prizidka je razdeljen na jasne programske sklope

volumensko zasnovano, v notranjosti pa sta povezana s skupnimi hodniki in osrednjima atrijama.

#### FUNKCIONALNA ZASNOVA

##### Vhodi in komunikacije

Ohranja se glavni vhod z Gosposvetske ulice. Za gibalno ovirane osebe je urejen dostop do dvigala v neposredni bližini glavnega vhoda, na zahodni strani, pri servisnem dvorišču. Na ta način vsi dijaki in zaposleni prihajajo v objekt ob glavnem stopnišču, ki se ohranja.

Poleg glavnega vhoda je na zahodni fasadi prizidave še servisni vhod, ki ga lahko koristijo zaposleni in uporabniki športne dvorane v popoldanskem času. Servisni vhod se lahko varnostno loči od preostalega dela šole. Na vzhodni strani je v kletne prostore organizirano še širše stopnišče. Zunanje stopnišče je glavni popoldanski vhod v športno dvorano, obenem pa omogoča dijakom izhod iz dvoran neposredno na zunanje površine.

Hodnika v obstoječi šoli se z novo prizidavo skleneta v krožno zasnovano komunikacij. V pritličju in kleti so nivoju med obstoječo šolo in prizidavo enaki. V etažah sta hodnika v obstoječi šoli nivojsko različna. Prehode med različnimi nivoji rešuje nov prizidek s položnimi rampami. Med obstoječim objektom in prizidavo je na zahodni strani umeščena rampa (6%), ki zahodni trakt prizidave dvigne za 45cm. Vzhodni trakt novega objekta se višinsko poravnava z hodnikom v obstoječi šoli. Višinska razlika med vzhodnim in zahodnim traktom nove prizidave se rešuje s prečnimi kratkimi in položnimi klančinami (6%) ob atrijih. S tem se tloris komunikacijsko sklene in omogoča neoviran dostop do vseh prostorov tudi gibalno oviranim.

V objektu sta dve dvigali. Dvigalo v starem delu šole poveže vse etaže, vključno s kletjo in mansardo in omogoča dostop tudi iz servisnega dvorišča. Dvigalo v zahodnem traktu prizidave povezuje vse etaže novogradnje, vključno s kletnimi etažami. Poleg ohranjenega stopnišča v obstoječi šoli, se v novem delu predvidi novo stopnišče v večetažnem prostoru.

##### Razdelitev programa

Program je prerazporejen v obeh objektih. V južnem delu obstoječega objekta so večinoma umeščene učilnice, ki ne zahtevajo predelav obstoječih prostorov in vrat. Obenem se

z novo razporeditvijo programa predvidi odstranitev vseh sekundarnih prezidav v obstoječem objektu, predvsem na hodnikih. Hodniki se zopet v celoti odprejo in osvetlijo prek obstoječih oken. V vzhodnem delu obstoječega objekta, ki je na prehodu starega in novega, so umeščeni skupni programi – v pritličju amfiteatralna dvorana, v 1.in 2.nadstropju je uprava z zbornico in sejno sobo, v zadnji etaži sta še dve učilnici. Ob osrednjem stopnišču, na prehodu v nov del šole, so poleg dvigala še manjše sanitarije, vključno s sanitarijami za invalida.

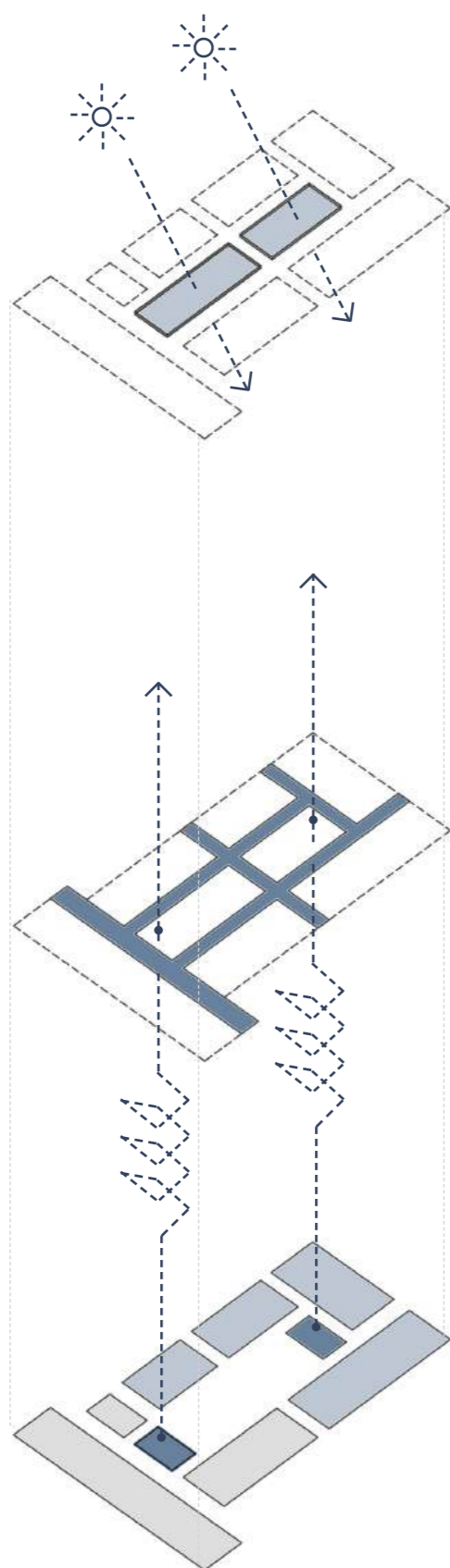
V pritličju se od glavnega vhoda in mimo osrednjega stopnišča dijaki in zaposleni razvrstijo po različnih poteh. V južnem delu obstoječe kleti so organizirane centralne garderobe, ki so z glavnim vhodom povezane s centralnim stopniščem in dvigalom. Garderobe so tako v neposredni bližini glavnega vhoda, obenem pa umaknjene iz pritličja. Ob garderobi je v kleti še delavnica hišnika. Vsi prostori v obstoječi kleti so osvetljeni prek obstoječih oken.

V pritličju se od glavnega vhoda prostor razširi v večnamenski prostor v prizidavi. Večnamenski prostor omogoča organizacijo dogodkov in razstav, odprtost v etaže pa omogoča spremljanje dogodkov tudi iz prve etaže. Stopnišče v večetažni avli poveže vse etaže in deluje kot srečališče dijakov. Večetažni prostor se v pritličju podaljša v jedilnico, prek jedilnice pa na zunanjo teraso s pogledom na park. Večnamenski prostor je odprt tako v vertikalni smeri, s pogledom v etaže, kot v horizontalni smeri, s pogledom v park.

Na robu jedilnice je manjša kuhinja, ki ima neposredni dostop s severne strani (dostava), v notranjosti se odpira neposredno na jedilnico in na večnamenski prostor.

Na severnem in delu zahodnega trakta pritličja so učilnice, na zahodnem delu trakta ob prehodu med starim in novim delom pa so kabineti. Pritličje je z etažami povezano tudi z dvema požarnima stopniščema na zahodnem robu novega objekta.

V etažah se tlorisi večinoma ponavljajo – v južnem delu obstoječega objekta so učilnice, v vzhodnem delu uprava, zbornica in deloma učilnice, v severnem in vzhodnem traktu prizidave so učilnice, v zahodnem traktu učilnice in kabineti. V osrednjem delu zahodnega trakta je komunikacijsko jedro, s centralnimi sanitarijami, ločenimi sanitarijami za zaposlene in prostorom za čistila. Na vzhodnem traktu prizidave so organizirane večje naravoslovne učilnice, ki so povezane



osrednji prostor šole deluje kot vertikalna avla, ki poveže obstoječo šolo in nov prizidek

s pripravljalnici in laboratoriji. Kabineti naravoslovnih predmetov so poleg učilnic in imajo neposreden dostop s hodnika. Tudi ostali kabineti so dostopni neposredno s hodnika.

V mansardi obstoječega objekta je v osrednjem delu knjižnica s čitalnico, na robovih so dodatne učilnice, vsem pa kabineti. Strešna okna za osvetlitev mansarde se v pretežnem delu umeščajo na notranjost in ne na ulico.

Kletni etaži sta dve. V drugi kletni etaži, ki je samo v prizidavi, je športna dvorana z dvema vadbenima površinama, ki ju je mogoče pregraditi z zaveso. Na robu dvorane so zložljive tribune, ki so dostopne iz 1. in 2.kletne etaže. Garderobe so organizirane ob dvorani, v obeh etažah in so po etažah ločene na moške in ženske garderobe. Garderobe so dostopne pred novega komunikacijskega jedra.

V prvi kletni etaži so programi nanizani ob osrednjem hodniku. Severno od hodnika je velika dvorana in dostop na tribuno. Južno od hodnika je v kleti obstoječega objekta fitness, ki je osvetljen prek obstoječih oken. Ob fitnessu je kabinet športnega pedagoga, prva pomoč in garderoba pedagoga. Kabinet ima naravno svetlobo. Južno od hodnika je tudi večja plesna dvorana, ki je umeščena nad vertikalni atrij in je prek njega tudi naravno osvetljena. Športni programi so v kleti povezani tudi s centralnimi garderobami.

V času popoldanskih aktivnosti je omogočen ločen vhod prek zunanjih stopnic ali dvigala, vsi prostori pa se lahko ločijo od preostalega dela šole (vidik varnosti).

#### ZASNOVA ZA GIBALNO OVIRANE

Vsi prostori v objektu imajo omogočen dostop za gibalno ovirane osebe. Ker se ohranja glavni vhod z Gosposvetske ulice, se organizira dvigalo v severozahodnem izzidku obstoječega objekta. Dvigalo poveže vse etaže obstoječega objekta (tudi klet in mansardo) in se lahko odpira neposredno na parter na zahodni strani. S tem je gibalno oviranim omogočeno, da z dvigalom dostopajo v bližino glavnega stopnišča, po katerem dostopajo ostali učenci in zaposleni. V novem delu šole je dvigalo umeščeno na sredino zahodnega trakta in povezuje vse etaže, vključno s kletmi. Dvigalo je dostopno tudi z zunanje strani in ga lahko koristijo zunanji uporabniki športnih površin v popoldanskem času. Obe dvigali se projektira tudi kot evakuacijski dvigali za evakuacijo gibalno oviranih ob

morebitnem požaru.

V pritličju in kleti ni nivojskih razlik med obstoječim in novim tlakom, zato je gibanje med starim in novim delom nemoteno. V etažah so višinske razlike rešene s položnimi rampami, ki omogočajo nemoteno gibanje vsem. Rampa je umeščena v starem delu šole, na prehodu v prizidavo. V novem delu sta dve prečni rampi, ki ob atrijih povezujeta zahodni in vzhodni trakt. Vzhodni trakt je v celoti poravnan s tlakom v dvignjene vzhodnem traktu obstoječega objekta.

Sanitarije za invalida se organizira v posameznih etažah, v sklopu osrednjih sanitarij ob komunikacijskem jedru.

#### KONSTRUKCIJA IN IZBRANI MATERIALI

Obe kletni etaži se izvedeta iz armiranobetonske konstrukcije. Posebno pozornost se nameni varovanju gradbene jame in potrebnim podbetoniranjem obstoječega objekta. Nadzemne etaže se izvedejo iz lesene konstrukcije iz masivne konstrukcije, s posameznimi jeklenimi ojačitvami, kjer je to potrebno.

Stavbno pohištvo je v celoti leseno, zastekljene parapete se predvidi iz varnostnega stekla. Fasada je lesene, v zaščitni barvi. Zaščita pred soncem se izvede s skritimi roloji ali žaluzijami.

Streha novega objekta je zazelenjena, na strehi so sončni paneli in manjše stojne naprave, ki niso vidne iz okolice.

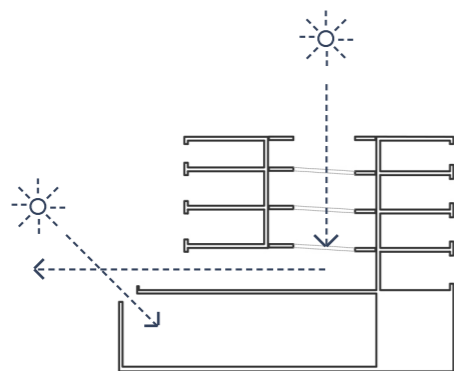
#### TRAJNOSTNA ZASNOVA

Trajnostni razvoj predvidenega objekta je ključnega pomena za zagotavljanje njenega dolgoročnega prispevka k družbi, zmanjšanje okoljskega odtisa in spodbujanje zavedanja o pomenu trajnosti med obiskovalci in uporabniki. Energetsko učinkovitost se zagotavlja s primerno izolacijo zgradbe za zmanjšanje potreb po ogrevanju in hlajenju. Za vso razsvetljavo se uporabi učinkovito LED tehnologijo, predvsem pa se vse delovne prostore osvetli z naravno svetlobo, kar zmanjša potrebo po razsvetljavi. V objekt se vgradi sistem za upravljanje z energijo za spremljanje in optimizacijo energije. Na ravni strehi se namestijo fotovoltaični paneli za proizvodnjo električne energije.

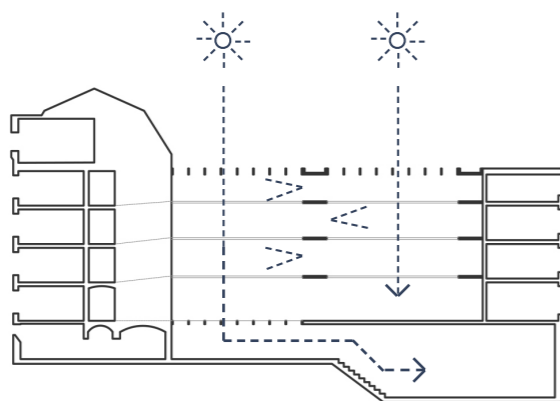
V čim večji možni meri se uporabi naraven material – les, tako za konstrukcijo kot za stavbno pohištvo, tlake in obloge. Stremi se k uporabi lokalnih materialov.



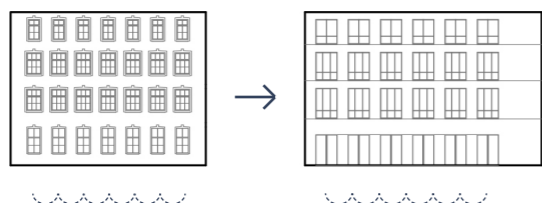
pogled na nov prizidek šole z Gregorčičeve ulice



dva osrednja atrija osvetlita šolo



šolska avla vertikalno poveže vse programske sklope, tako v novem kot starem delu šole



nova fasada na sodoben način reinterpretira fasado obstoječe šole

Čim večji del zunanjih površin (vključno s teraso pri knjižnici) se zazeleni, kar pomembno prispeva h lokalnemu izboljšanju klimatskih razmer.

Na zunanjih površinah se zagotovi več prostora za pešce in kolesarje. Neposredno ob objektu se namesti večje število mest za kolesa, da se s tem spodbuja uporabo trajnostne mobilnosti. Iz območja se odstrani parkirne površine in se jih nameni zelenim in tlakovanim peš površinam. Spodbuja naj se javni prevoz, tudi z možnostjo ustavljanja neposredno ob središču naselja.

#### POŽARNA ZASNOVA

Glede na osnovi požarnih scenarijev, koncept požarne zaščite temelji na zagotavljanju požarne varnosti objekta tako, da bo zagotovljena predpisana požarna odpornost nosilne konstrukcije, preprečen prenos požara na sosednje objekte, preprečen prenos požara po objektu, možnost gašenja začetnih požarov, hitra evakuacija ter alarmiranje gasilcev. Požarni scenarij predvideva nastanek požara znotraj predmetnih prostorov in delov objekta kot posledica napak na sistemu ogrevanja, napak električnih instalacij (pregrevanje električnih elementov in naprav oziroma kratek stik) ali napake pri mehanskih se delih, uporabo orodij, ki imajo odprt plamen na nedopusten in nezavarovan način. Predvidena je namestitev sistem avtomatskega javljanja in odkrivanja požara (AJP), ki bo v začetni fazi razvoja požara odkrival in uporabnikom javil požar. Za gašenje bodo znotraj prostorov objekta bodo nameščeni gasilni aparati in po prostorih tudi notranji hidranti (0,27l/s). Uporabniki bodo skušali pogasiti požar z gasilnimi aparati in notranjimi hidranti, pri čemer v primeru večjih požarov gasijo požar gasilci. Za predmetni objekt uporabljena zakonodaja (TSG-1-001:2019 → točka 2.2) podaja zahteve za 60 minutno požarno odpornost nosilne konstrukcije (R 60) in s tem zahtev po ohranitvi stabilnosti objekta za določen čas požara. Objekt bo razdeljen na požarne sektorje, ki si prikazani v shemah požarne zasnove. V objektu je predvidena požarna razsvetljava. Obloge sten so C-s1, d0, obloge tal so Dfl-s1. Evakuacija iz objekta je predvidena prek požarnih stopnišč in požarnih dvigal (gibalno ovirani). Najzahtevnejša je evakuacija športne dvorane. Pri uporabi tribune so vzpostavljena tri stopnišča za bežanje oseb iz dvorane. Del izhodov se izvede neposredno iz dvorane na prosto – iz 1.kleti se uredi večje stopnišče na prosto, ostala evakuacija poteka prek stopnišče in dvigala neposredno na prosto v pritličju. V primeru, da se dvorana uporablja brez tribune se evakuacija vrši prek dveh fiksnih stopnišča na robovih dvorane. Dolžina evakuacijskih poti iz ostalih prostorov je preverjena in je

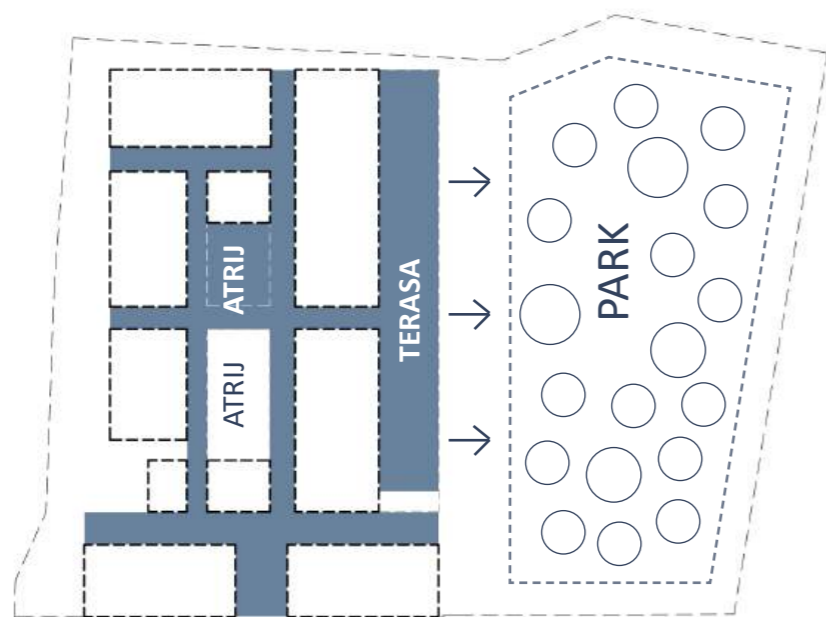
ustrezna. V objektu mora biti zagotovljeno rezervno napajanje z UPS in dizel agregatom. Predvidi odvod dima in toplote.

#### STROJNE INSTALACIJE

Investitor načrtuje prizidavo k III. gimnaziji Maribor z novimi učilnicami in telovadnico. Ogrevanje bo izvedeno prek daljinskega ogrevanja ter toplotne črpalke zrak-voda, ki bo zagotovila tudi toplo sanitarno vodo. Načrt strojnih inštalacij vključuje ogrevanje, hlajenje, prezračevanje, vodovodne in kanalizacijske inštalacije. Za telovadnico je predviden toplozračni sistem SINTRA, za ostale prostore pa konvektorsko ogrevanje in hlajenje. Prezračevanje bo zasnovano z rekuperacijo in ustrezno filtracijo zraka (EU5/EU7). Vse naprave bodo nadzorovane prek CNS sistema. Vodovodna inštalacija vključuje toplo, hladno in cirkulacijsko vodo, z vertikalno kanalizacijo do tal. Horizontalna kanalizacija se predvidi pod stropom kleti. Notranja hidrantna mreža bo prilagojena potrebam prizidka in skladna s požarnimi zahtevami. Hlajenje bo zagotovljeno prek hladilnih agregatov nameščenih na strehi objekta, z distribucijo hladilne vode do posameznih prostorov. ločenem delu inštalacijskega jaška, od plinomerov dalje pa v talni kineti ali vidno.

#### ELEKTRO INSTALACIJE

Priključki na elektroenergetsko in komunikacijsko omrežje so obstoječi in se jih nadgradi glede na potrebe prizidave. Rezervni vir napajanja Za potrebe gimnazije se predvidi namestitev dizel agregata, ki se naj samodejno zažene v slučaju izpada omrežne napetosti. Z dizel agregatom bi se krila potreba po neprekinjeni zagotovitvi električne energije za naslednje porabnike: komunikacijski center, računalniška oprema, obtočni tokokrogi in krmiljenje kurilnice (brez električnih grelcev), razsvetljava glavnih komunikacij do izhoda, razsvetljava avle in drugi porabniki po potrebah šole. Ta raba je ocenjena na cca. 20 % priključne moči objekta. Brezprekinitveno napajanje Za komunikacijski center gimnazije (server in ostala periferna oprema) se predvidi tudi ustrezno UPS napravo. Osebnne računalnike po kabinetih, knjižnicah in specializiranih učilnicah se priključuje preko lokalnih UPS naprav in se jih obravnava kot opremo. Razsvetljava Splošna razsvetljava: Nivo osvetljenosti bo v skladu s priporočili

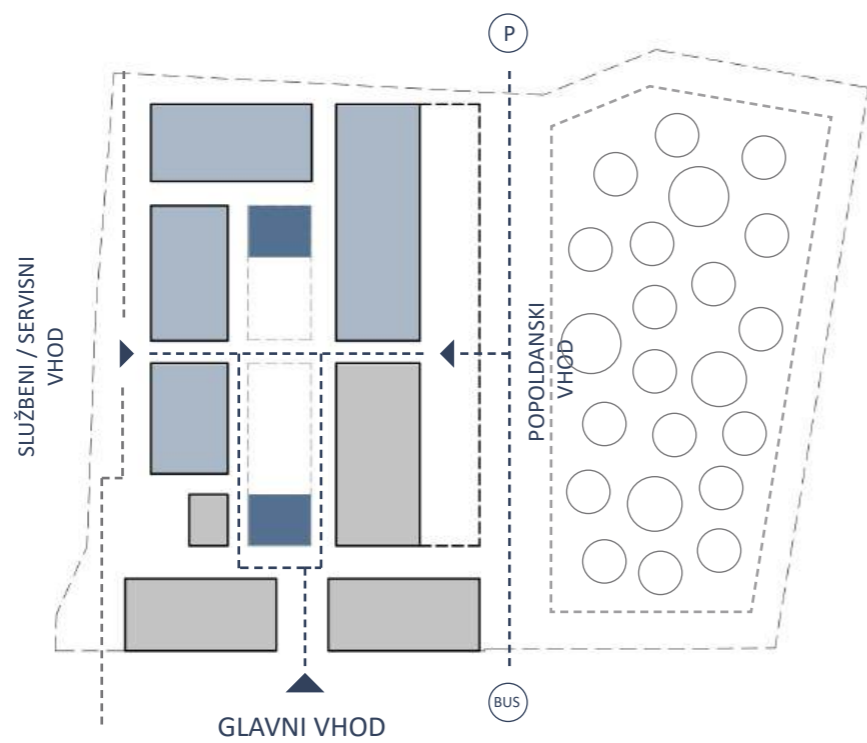


skupni prostori šole preko zunanje terase omogočajo neposreden izhod v park

Slovenskega društva za razsvetljavo, ki podaja vrednosti srednje osvetljenosti za posamezne prostore za izobraževanje, uporabi se visoko učinkovna LED svetila. Upravljanje svetil se vrši preko sistema za upravljanje razsvetljavo z možnostjo kontroliranega vklopa in izklopa.

Za zniževanje stroškov električne energije se na ravni strehi novega objekta predvidi namestitev sončne elektrarne.

Upravljanje razsvetljave in strojnih inštalacij se vse inštalacije in naprave poveže v centralni nadzorni sistem objekta.



prikaz šolskih poti, ki se navežejo na širšo okolico šole

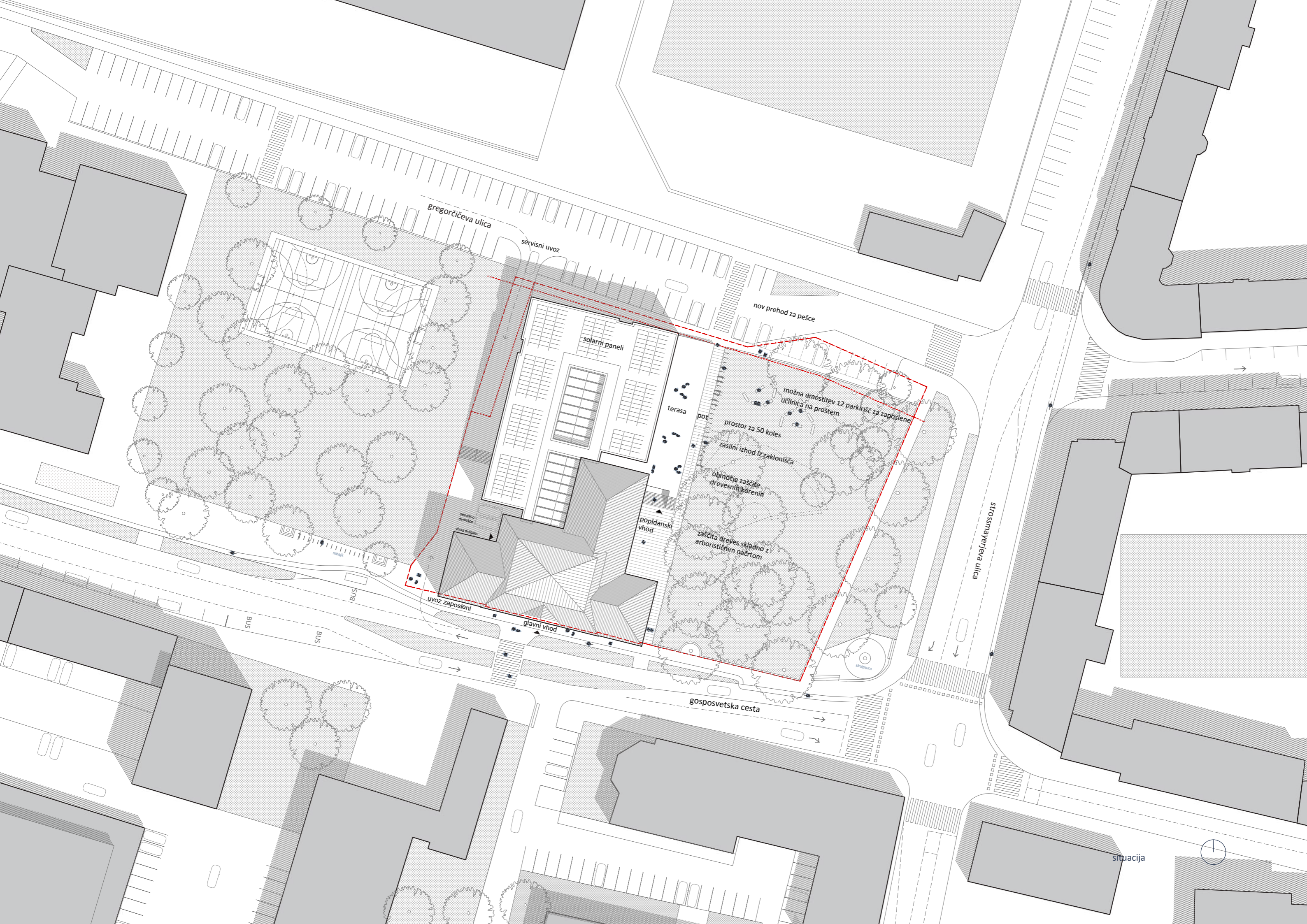


pogled na osrednjo avlo, ki preko dveh svetlobnikov vertikalno poveže celotno šolo



**2.**

**NAČRTI**



gregorčičeva ulica

servisni uvoz

nov prehod za pešce

solarni paneli

možna gmeštitev 12 parkiršč za zaposlene  
učilnica na prostem

prostor za 50 koles

zasilni izhod iz zaklonišča

območje zaščite  
drevesnih korenin

zaščita dreves skladno z  
arborističnim načrtom

popoldanski  
vhod

servisni  
dvorišče

vhod dvorišča

uvoz zaposleni

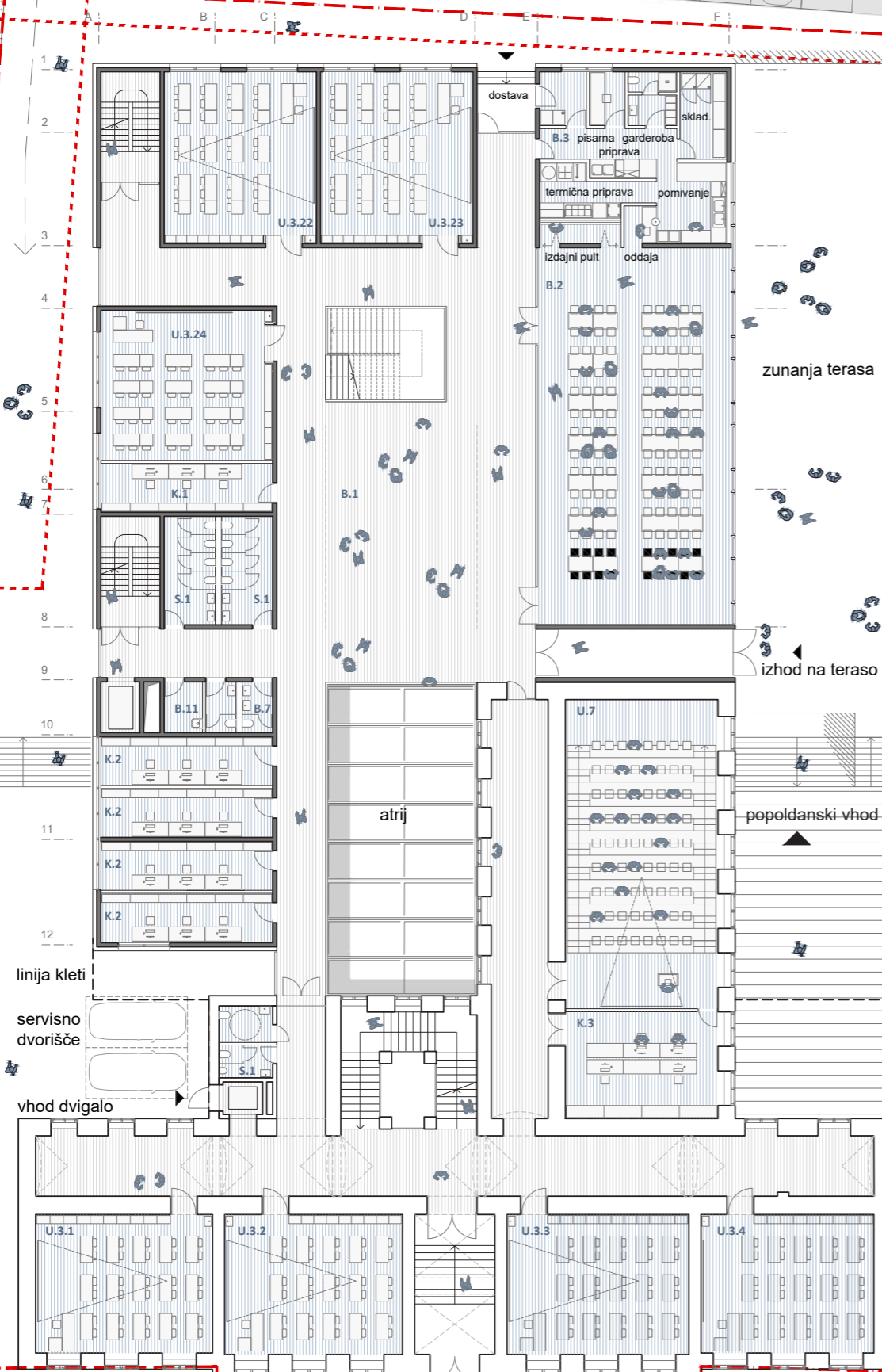
glavni vhod

strossmayerjeva ulica

gosposvetska cesta

situacija

servisni uvoz



opcijno 12 parkiršč za zaposlene

učilnici na prostem  
prostor za 50 koles

zaščitno območje korenin

zunanja terasa

izhod na teraso

popoldanski vhod

pot

TLORIS PRITLIČJA

POVRŠINE		m2			m2
U.3.22	učilnica	62.5	B.1	večnamenski pr.	229
U.3.23	učilnica	62.5	B.2	jedilnica	179
U.3.24	učilnica	61.6	B.3	razdelilna kuh.	74.0
U.7	amfietralna uč.	114	B.11	čistila	4.70
K.1	manjši kabinet	20.3	B.7	WC zaposleni	7.50
K.2	manjši kabinet	20.3	S.1	WC	4.50
K.2	manjši kabinet	20.3	S.1	WC	4.50
K.2	manjši kabinet	20.3	U.3.1	učilnica	59.2
K.2	manjši kabinet	20.3	U.3.1	učilnica	60.2
K.3	večji kabinet	39.0	U.3.2	učilnica	61.5
S.1	WC	28.5	U.3.4	učilnica	57.9
S.1	WC	28.5			

uvoz zaposleni

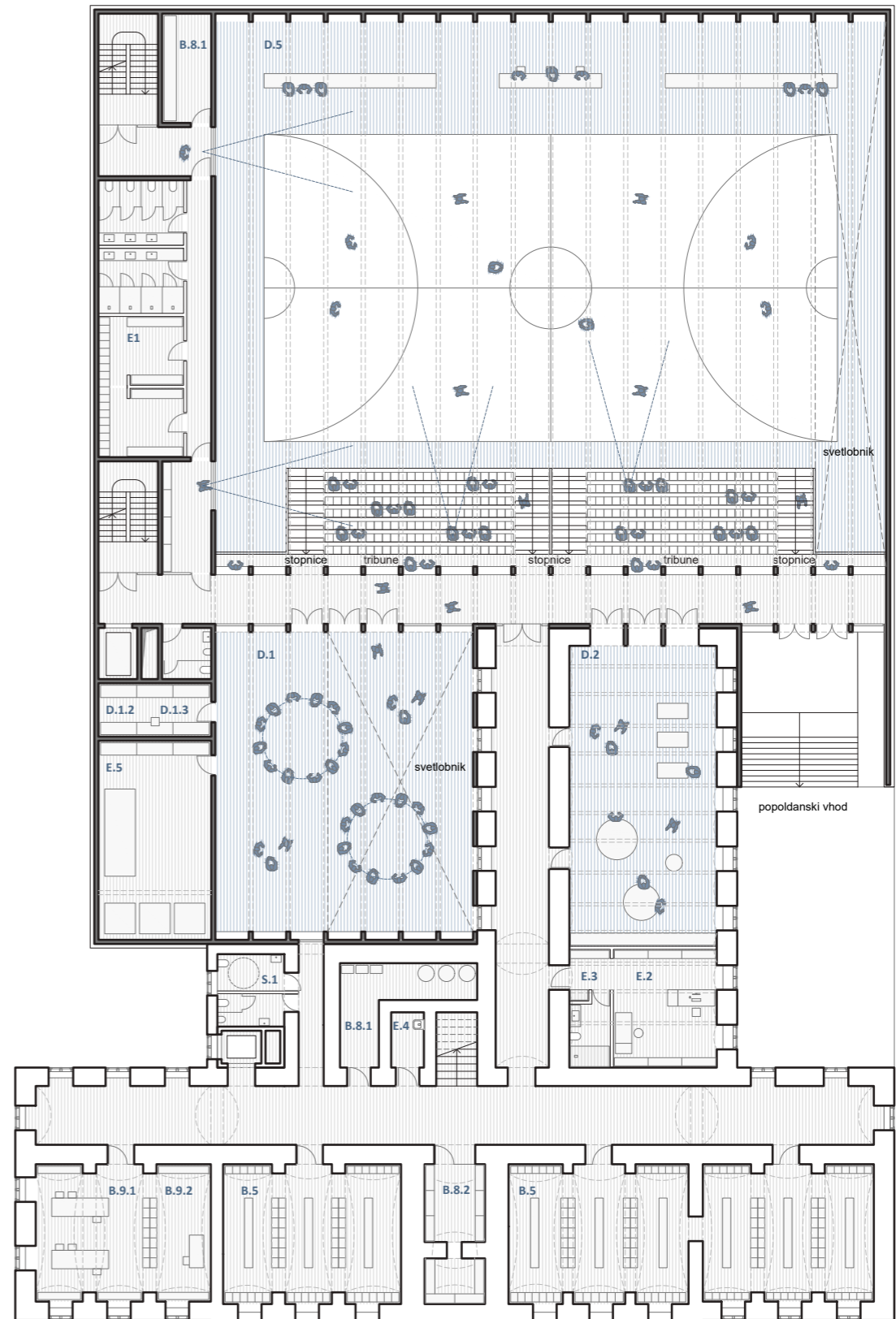
glavni vhod

gospodarska cesta

merilo 1:300

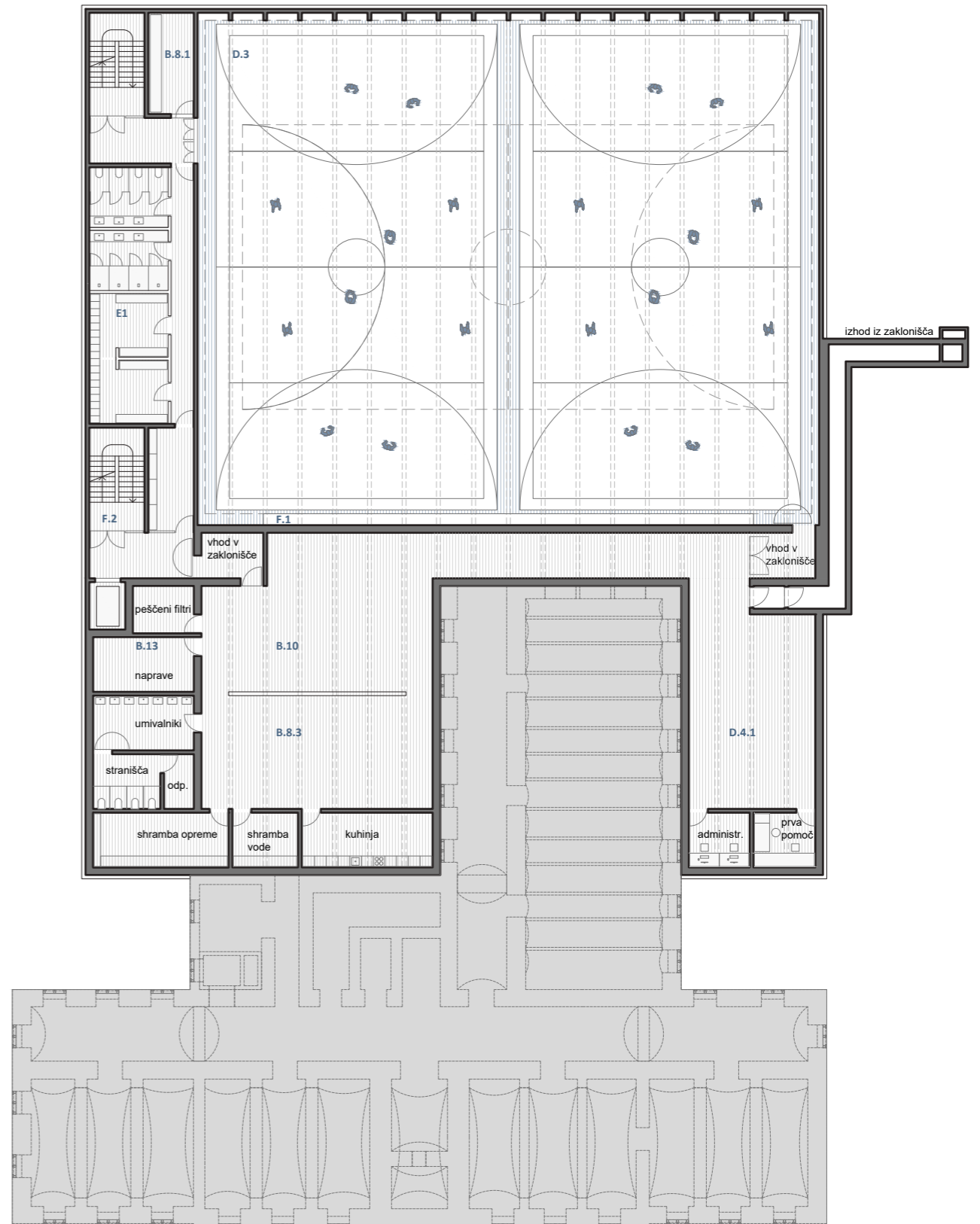
### TLORIS 1. KLETI

POVRŠINE		m2			m2
D.1	plesna dvorana	184	B.8.1	kotlovnica	12.8
D.1.2	shramba	10.0	B.8.2	skladišče	18.3
D.1.3	studio	4.00	B.9.1	delavnica	38.4
D.2	fitnes	106	B.9.2	hišnik	17.8
E.1	garderoba fantje	70.7	S.1	WC	4.50
E.2	kabinet	11.3	S.1	WC	4.50
E.3	šport. pedagog.	29.2			
E.4	čistila	4.3			
E.5	tehnični prostor	53.6			
B.5	garderoba	115			
B.5	garderoba	58.0			
B.8.1	kotlovnica	18.3			



## TLORIS 2. KLETI

POVRŠINE		m2
D.3	telovadnica	833
D.5	sodni. niša	22.0
D.4.1	shramba orodja	74.5
E.1	garderoba	71
F.1	komunikacije tel.	15.6
F.2	dvigalo	36.4
B.8.1	gospodarski p.	12.8
B.8.3	skladišče	74.0
B.10	arhiv	92.5
B.13	zaklonišče	123



### TLORIS 1. NADSTROPJA

POVRŠINE		m2			m2
U.3.13	učilnica	59.8	B.11	čistila	4.70
U.3.14	učilnica	62.5	B.7	WC zaposleni	7.50
U.3.15	učilnica	62.5	B.6.1	ravnatelj	22.9
U.3.25	učilnica	61.5	B.6.2	pomoč. ravnatelja	6.00
U.4.4	učilnica kemija	79.4	B.6.3	računovodstvo	16.0
K.4.1	kabinet kemija	26.6	B.6.4	tajništvo	16.0
L.1	lab. kemija	48.7	B.6.5	svetovalni delavci	15.9
K.7.1	priprav. kemija	8.90	B.6.6	kopirnica	15.9
K.1	manjši kabinet	20.3	B.6.7	soba	21.7
K.2	manjši kabinet	20.3	S.1	WC	9.01
K.2	manjši kabinet	20.3	U.3.5	učilnica	62.6
K.2	manjši kabinet	20.3	U.2.2	manjša učilnica	39.1
K.2	manjši kabinet	20.3	U.2.5	manjša učilnica	36.0
S.1	WC	28.5	U.4.1	večja učilnica	82.4
S.1	WC	28.5	U.3.6	učilnica	61.9



## TLORIS 2. NADSTROPJA

POVRŠINE		m2			m2
U.3.16	učilnica	62.5	B.7	wc. zaposleni	7.5
U.3.19	učilnica	62.5	K.1	manjši kabinet	20.3
U.3.21	učilnica	59.8	K.2	manjši kabinet	20.3
U.4.5	večja učilnica	79.4	K.2	manjši kabinet	20.3
U.5	manjša uč.	40.5	K.2	manjši kabinet	20.3
U.5.	manjša uč.	40.5	B.4	zbornica	110
K.4.2	večji kabinet	26.6	B.6.8	sejna soba	43.1
L.2	laboratorij	48.7	U.3.7	učilnica	62.1
K.7.2	pripravljavnica	26.6	U.3.8	učilnica	60.3
S.1	WC	28.5	U.2.1	manjša učilnica	38.1
S.1	WC	28.5	U.3.9	učilnica	59.1
B.11	čistila	4.7	U.3.10	učilnica	61.8



### TLORIS 3. NADSTROPJA

POVRŠINE		m2			m2
U.3.17	učilnica	62.5	S.1	WC	28.5
U.3.18	učilnica	62.5	S.1	WC	4.50
U.3.20	učilnica	59.8	S.1	WC	4.50
U.4.5	učilnica fizika	79.4	B.11	čistila	4.70
K.4.3	kabinet fizika	26.6	B.7	WC zaposleni	7.50
L.3	lab. fizika	48.7	K.5	ind. kabinet	60.0
K.7.3	prav. fizika	8.90	U.4.2	večja učilnica	88.0
U.8	praktični pouk	83.9	U.3.11	učilnica	63.7
K.2	manjši kabinet	20.3	U.3.12	učilnica	62.3
K.2	manjši kabinet	20.3	U.4.3	učilnica	77.1
K.2	manjši kabinet	20.3	U.2.3	manjša učilnica	42.8
K.8	prakt. kabinet	20.3	U.2.4	manjša učilnica	40.2
S.1	WC	28.5			

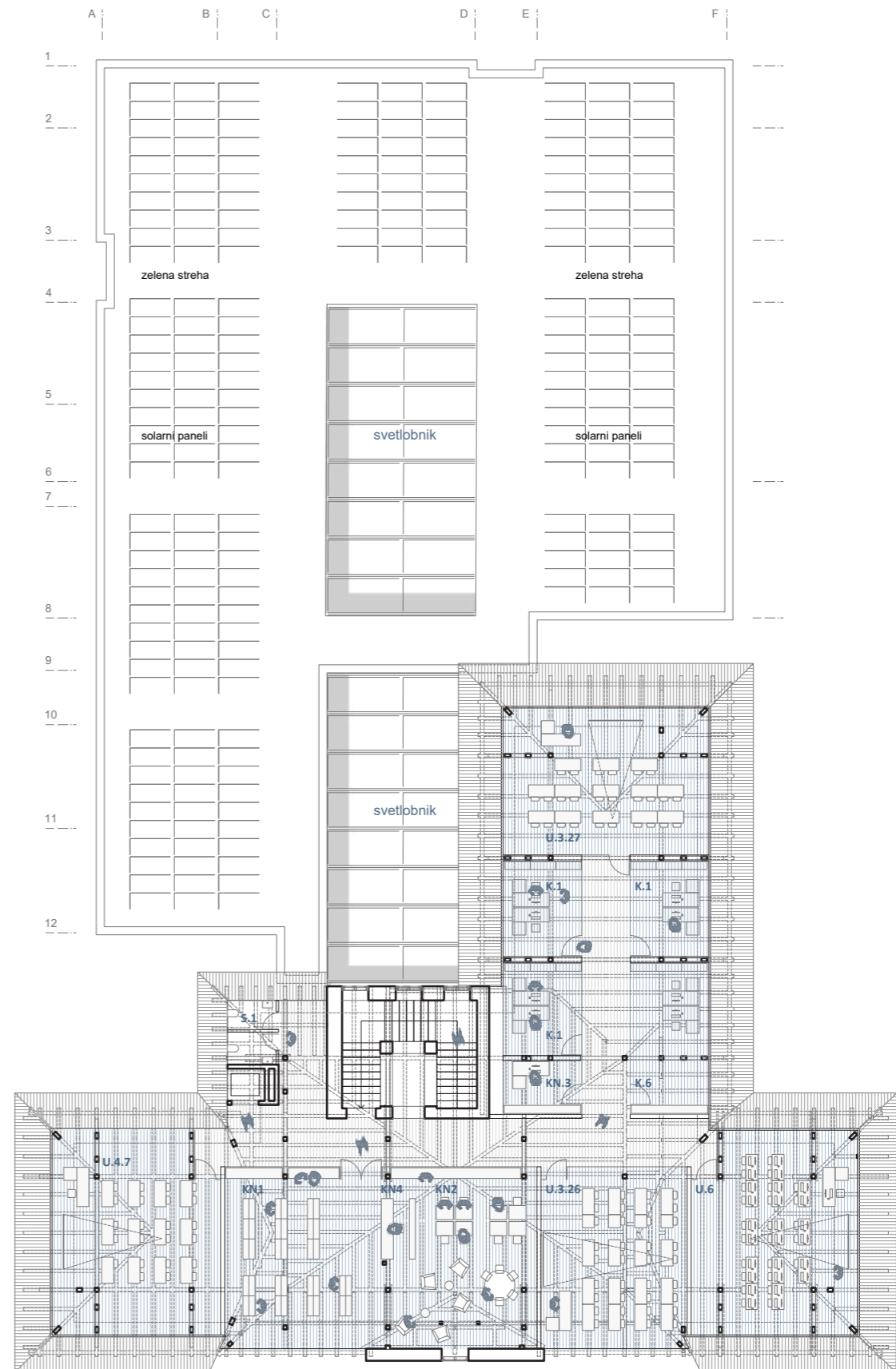




## TLORIS MANSARDE

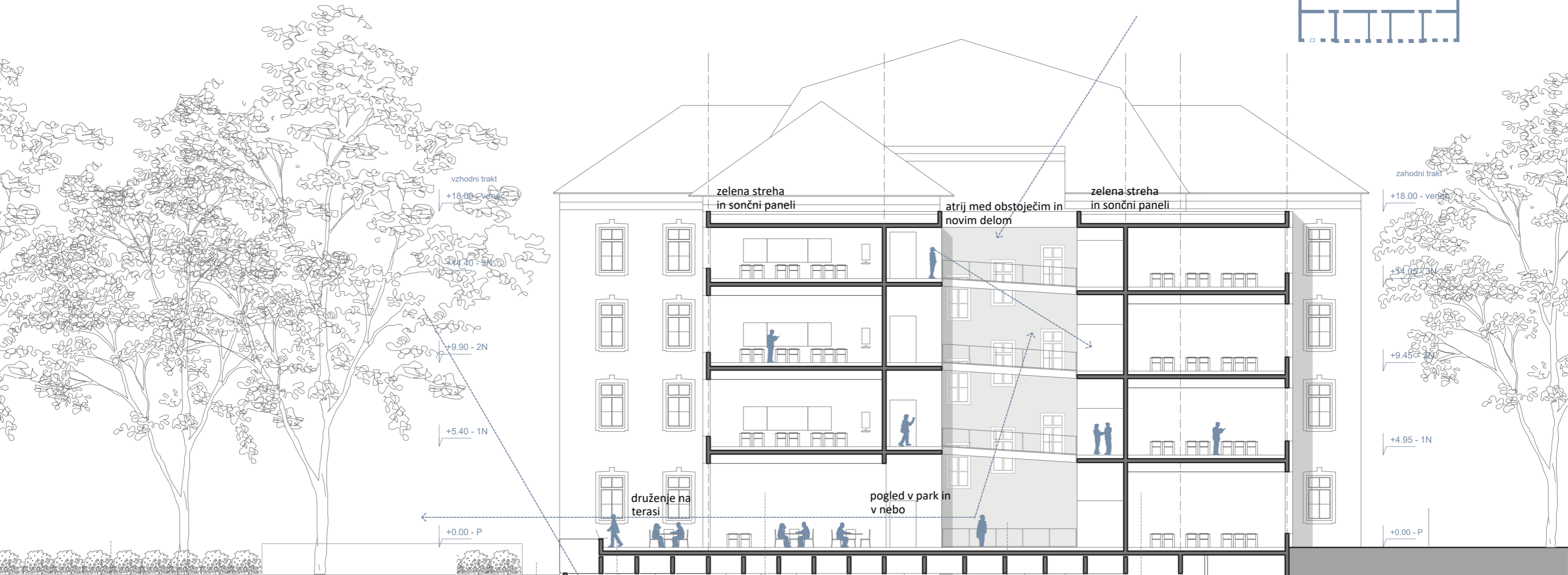
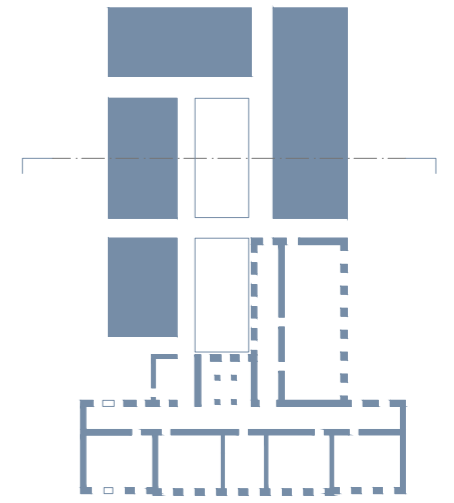
POVRŠINE m2

KN.1	knjižnica	140
KN.3	knjižničar	10.5
U.3.26	učilnica	65.4
U.3.27	učilnica	74.5
U.4.7	večja učilnica	81.9
U.6	multimedijaska uč.	80.9
K.6	kabinet multi.	29.3
K.1	manjši kabinet	18.6
K.1	manjši kabinet	18.6
K.1	manjši kabinet	18.6
S.1	WC	4.50
S.1	WC	4.50



merilo 1:300





park z ohranjeno drevnino

pot v parku

terasa s pogledom na park

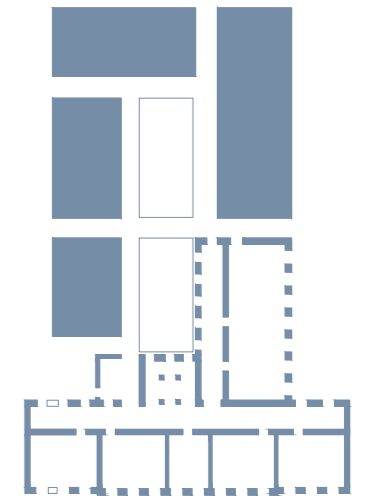
vzhodni trakt učilnic

športna dvorana

vhodna avla večnamenski prostor vertikalni hall

zahodni trakt učilnic

garderobe



vzhodni trakt  
+18.00 - venec

+14.40 - 3N

+5.40 - 3N

+0.00 - P

-4.50 - K1

-9.00 - K2

park se ohranja

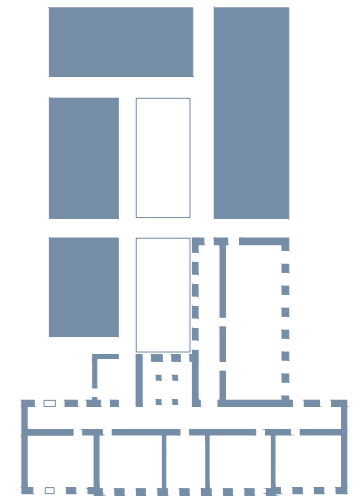
svetlobnik v  
dvorano v kleti

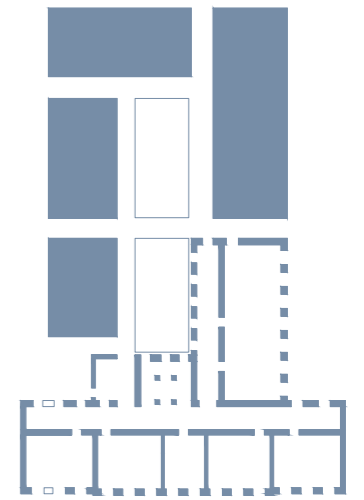
zunanja terasa ob parku -  
neposreden dostop iz  
jedilnice in  
večnamenskega prostora

hodnik s  
pogledom na  
kalvarijo

severni trakt  
učilnic

športni igrišča  
osnovne šole





Gospodsvetska  
ulica

vzhodna fasada  
obstoječega  
objekta

pot med parkom  
in objektom

obstoječa fasada  
- se ohranja

fitnes v kleti  
osvetljen prek  
obstoječih oken

stopnice na  
zunanjo teraso  
zunanji dostop v  
dvorano v kleti

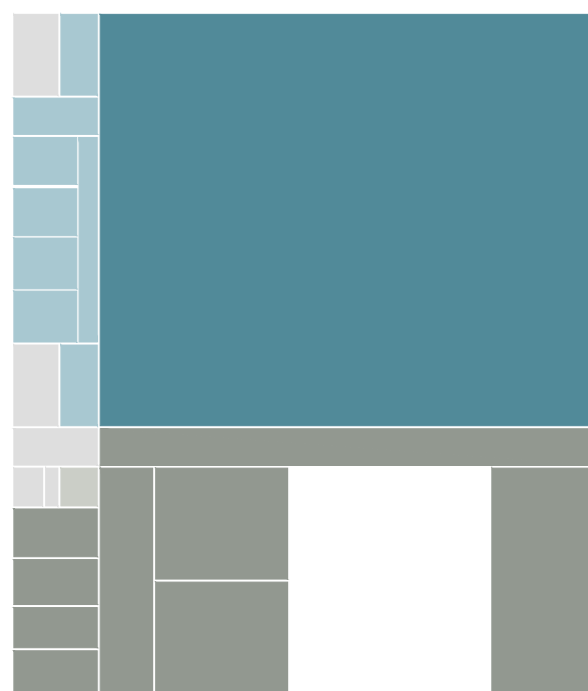
zunanja terasa  
ob parku

zastekitev v pritličju  
poveže jedilnico in  
večnamenski prostor  
s parkom

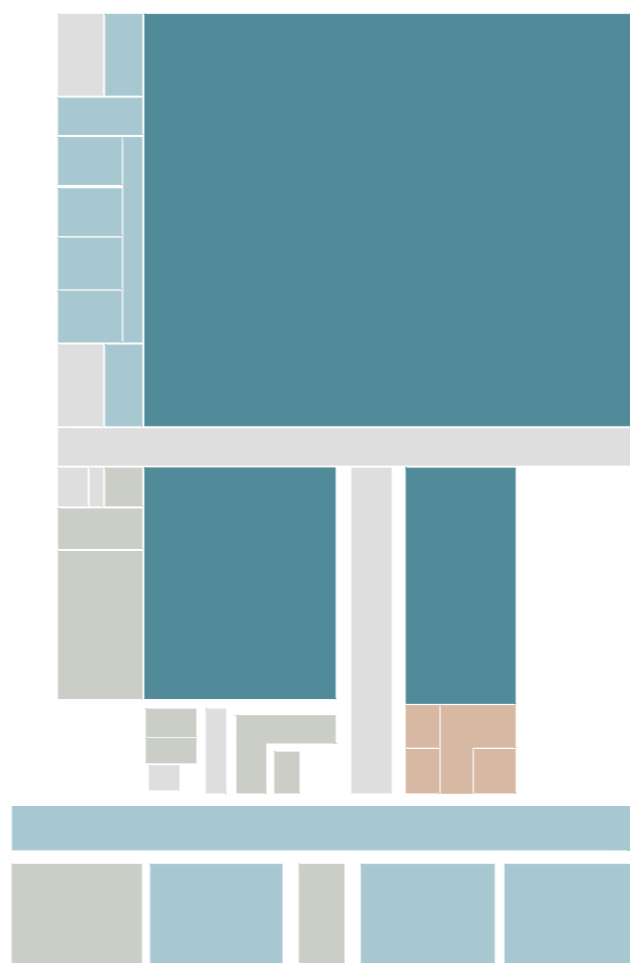
svetlobniki za  
veliko  
telovadnico

Gregorčičeva  
ulica

- |   |   |
|---|---|
|  športni programi              |  učilnice  |
|  garderobe                     |  laboratoriji  |
|  komunikacije                  |  kabineti  |
|  servisni in tehnični prostori |  skupni prostori (jedilnica, knjižnica, večnamenski prostor) |
|  zaklonišče                    |  uprava  |

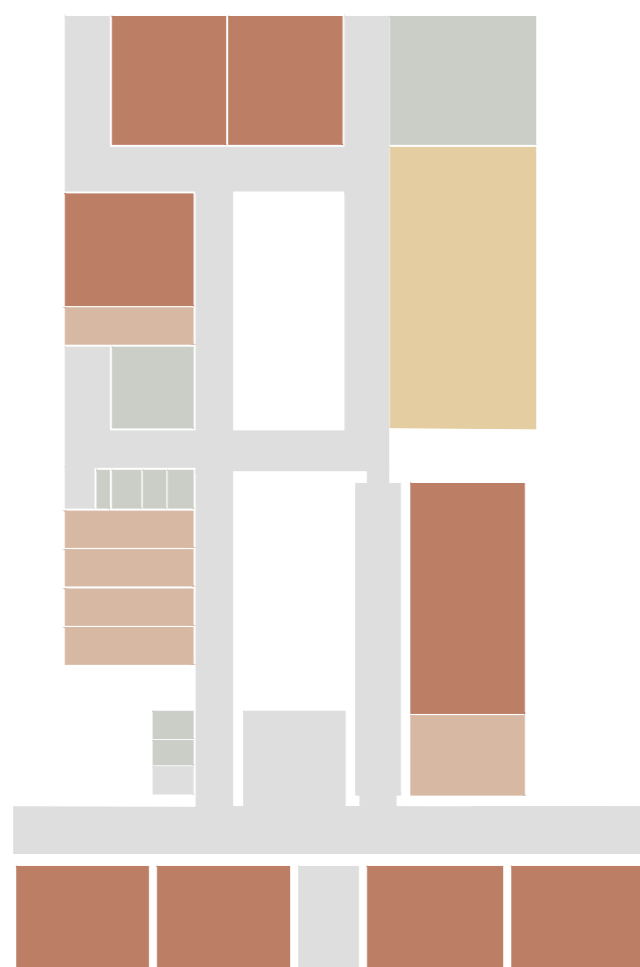


TLORIS 2.KLETI

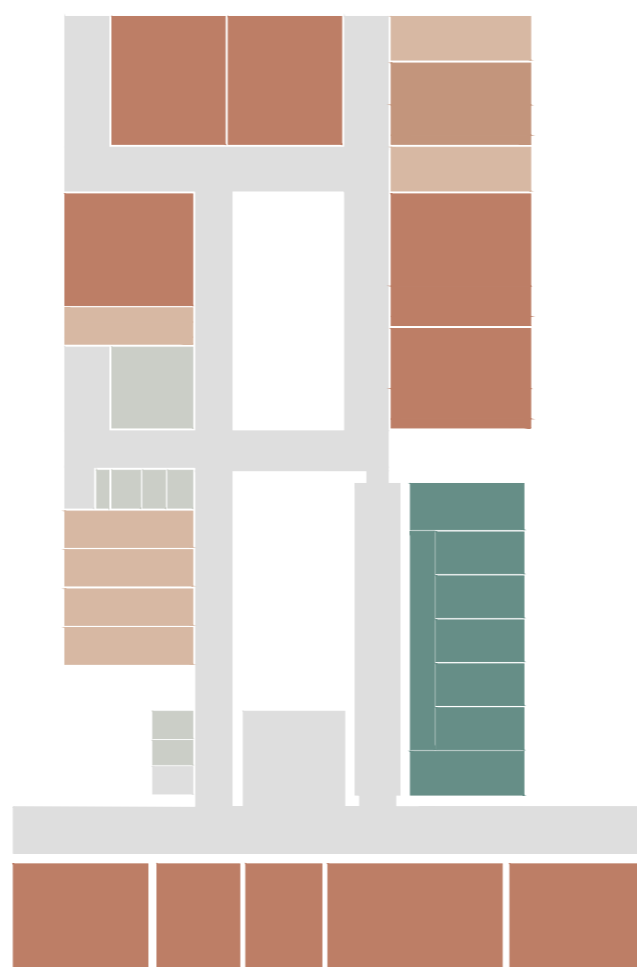


TLORIS 1.KLETI

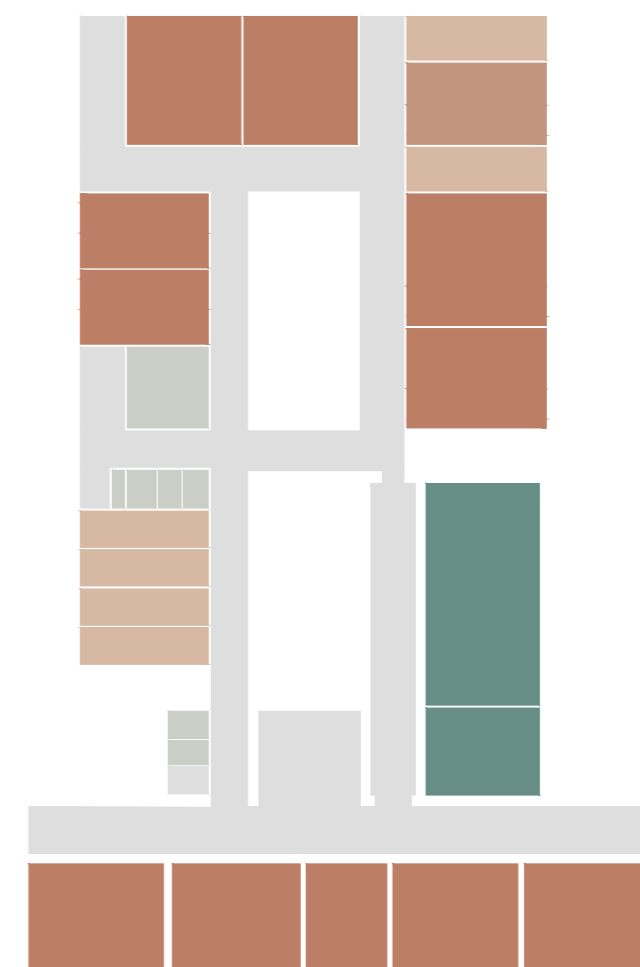
- |   |   |
|---|---|
|  športni programi              |  učilnice  |
|  garderobe                     |  laboratoriji  |
|  komunikacije                  |  kabineti  |
|  servisni in tehnični prostori |  skupni prostori (jedilnica, knjižnica, večnamenski prostor) |
|  zaklonišče                    |  uprava  |



TLORIS PRITLIČJA



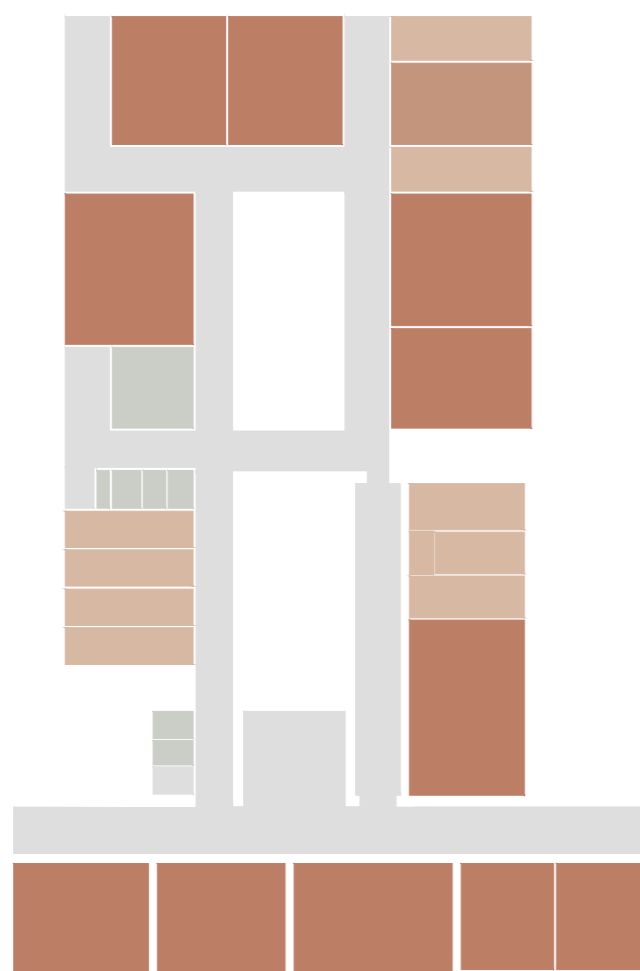
TLORIS 1.NADSTROPJA



TLORIS 2.NADSTROPJA



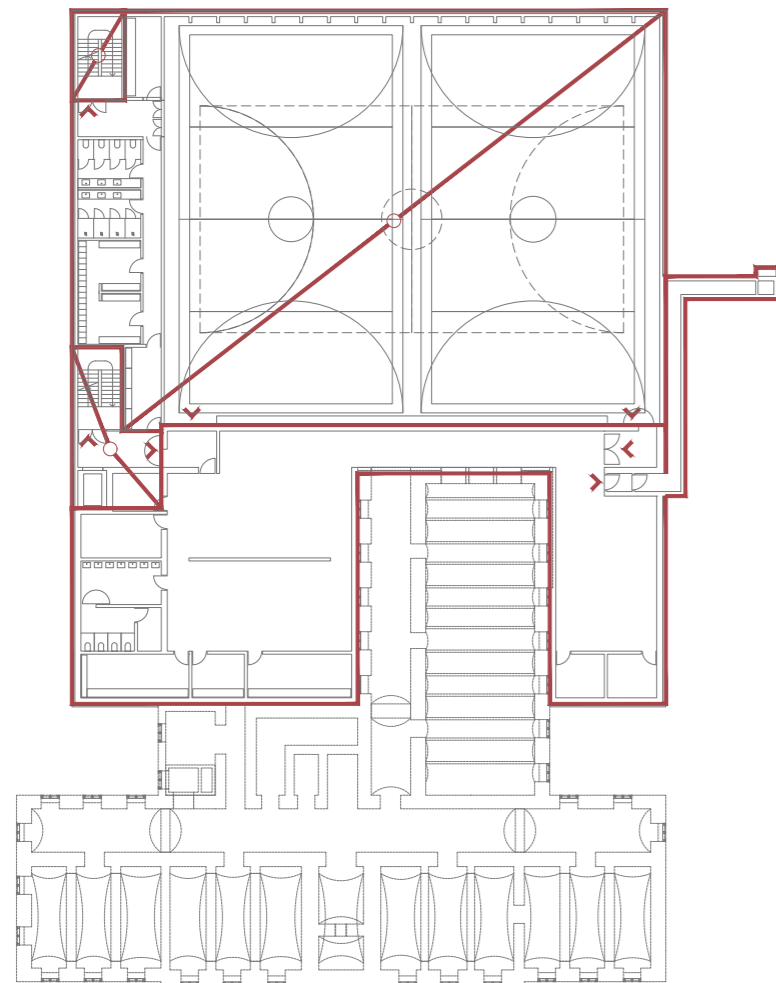
- |   |                               |   |   |
|---|-------------------------------|---|---|
|  | športni programi              |  | učilnice  |
|  | garderobe                     |  | laboratoriji  |
|  | komunikacije                  |  | kabineti  |
|  | servisni in tehnični prostori |  | skupni prostori (jedilnica, knjižnica, večnamenski prostor) |
|  | zaklonišče                    |  | uprava  |



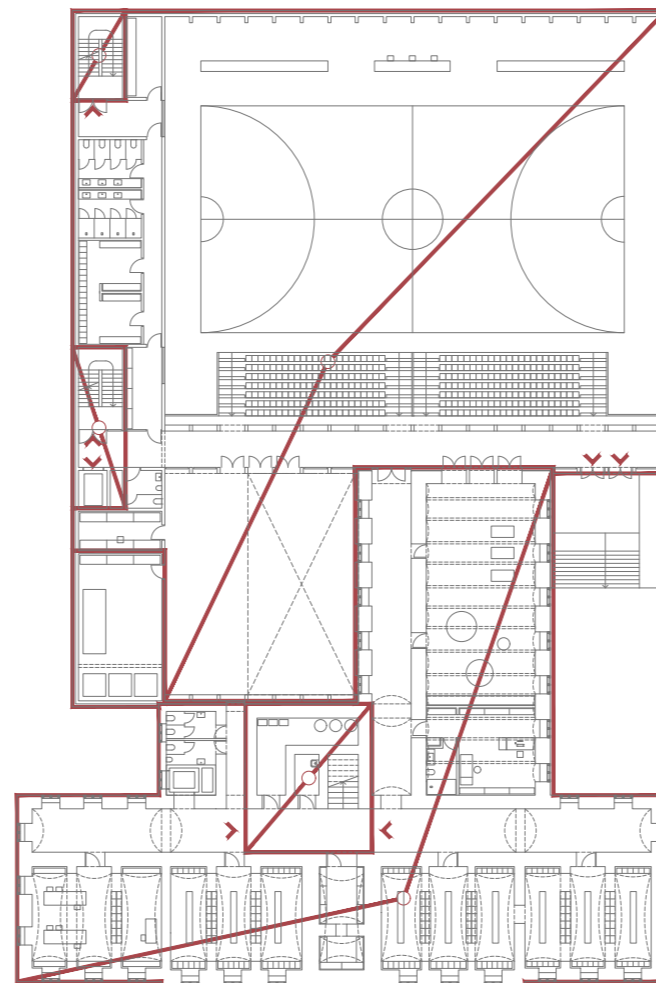
TLORIS 3.NADSTROPJA



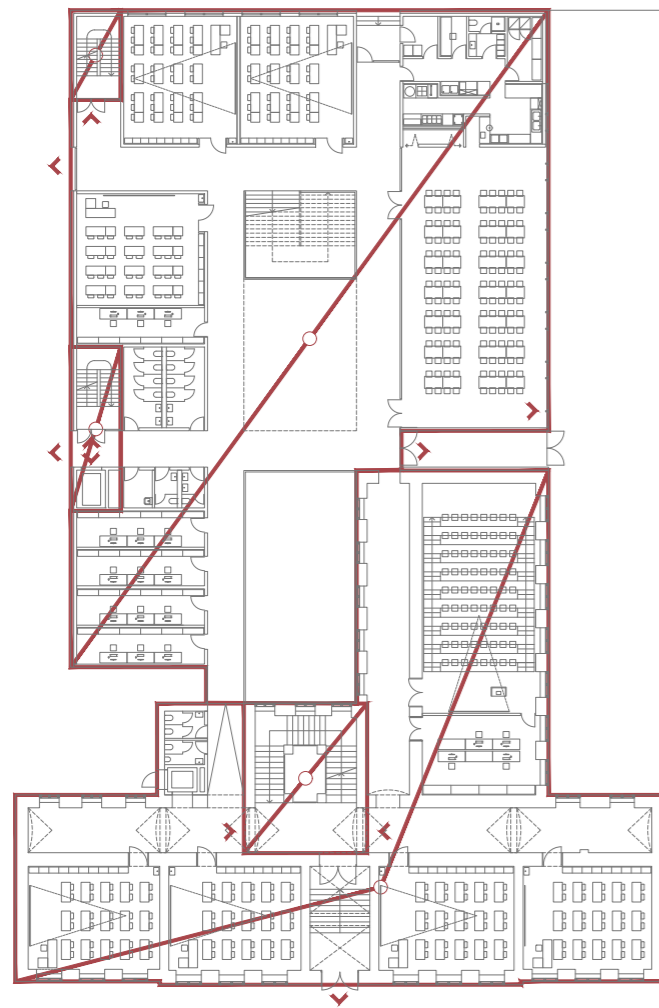
TLORIS MANSARDE



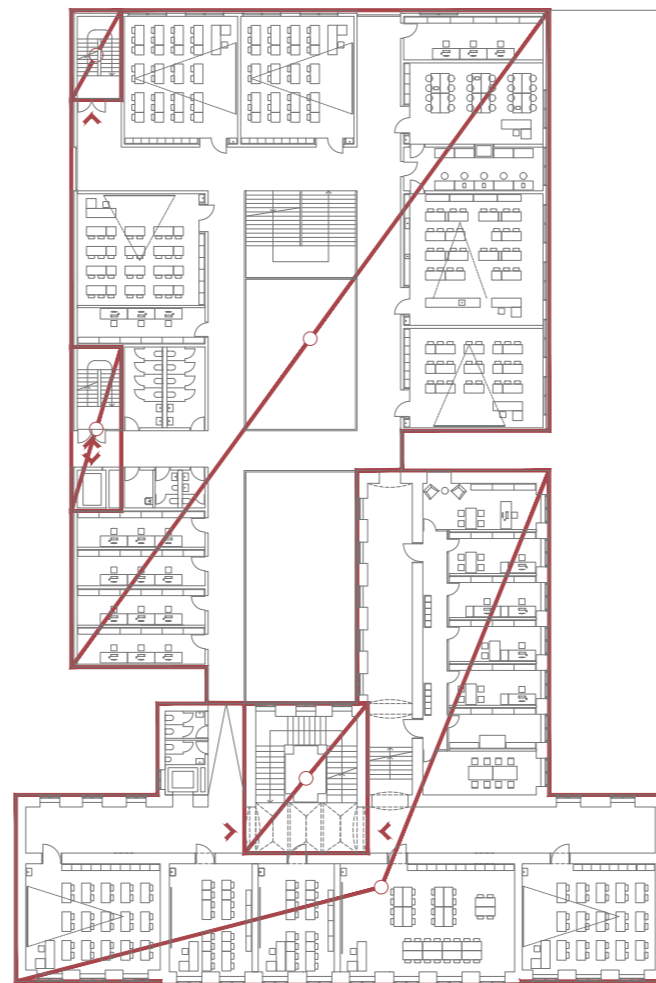
TLORIS 2.KLETI



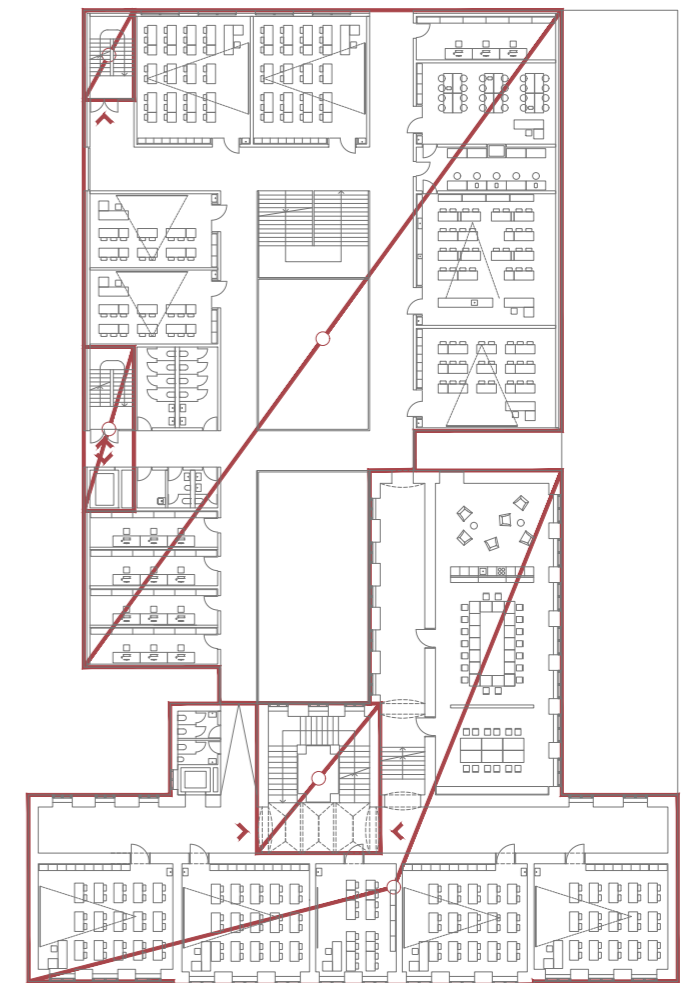
TLORIS 1.KLETI



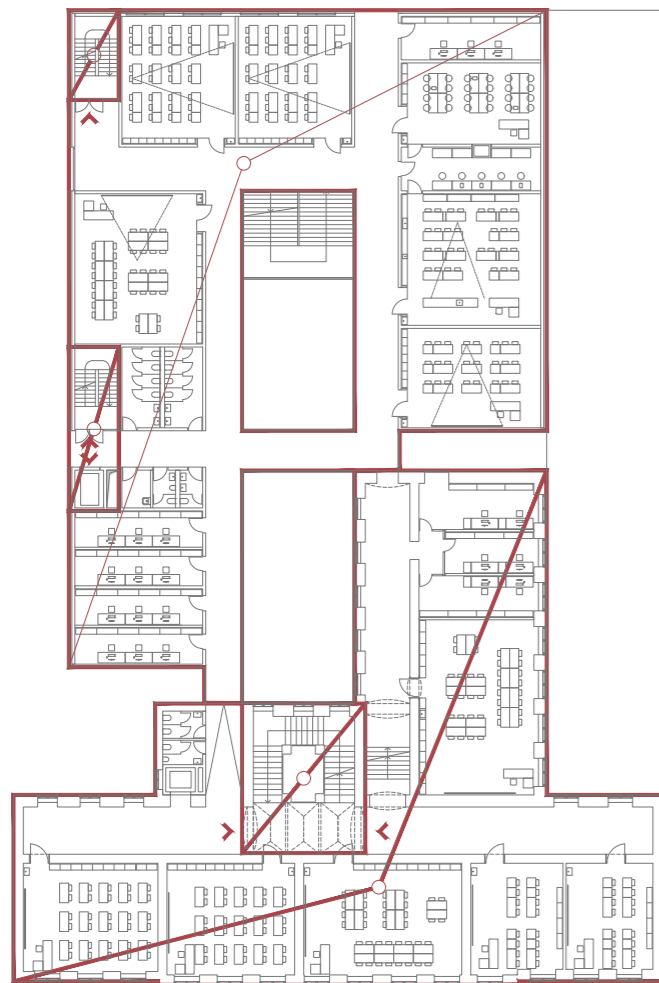
TLORIS PRITLIČJA



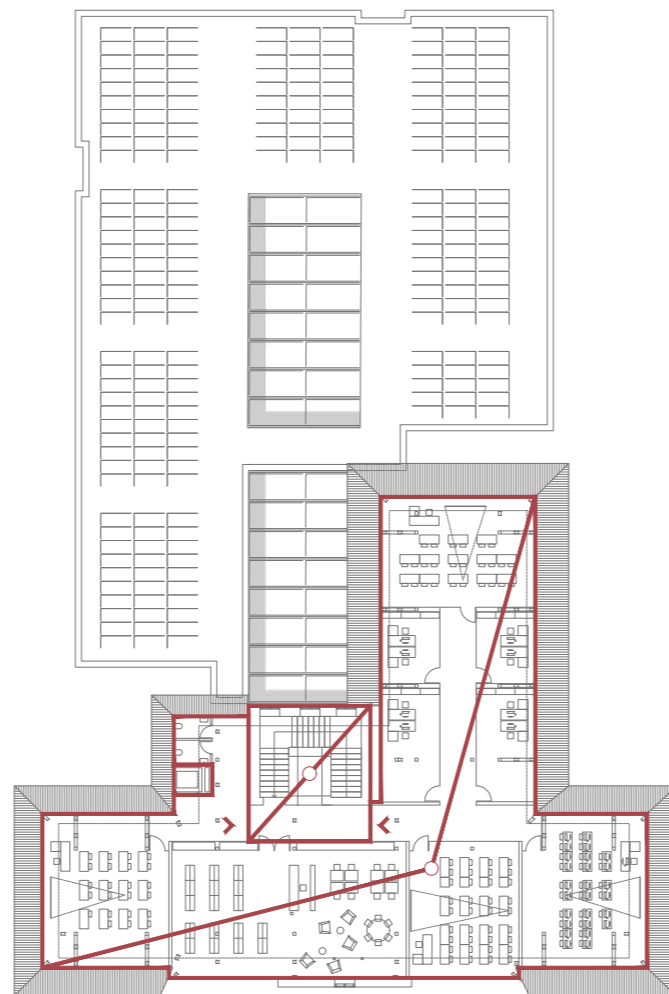
TLORIS 1.NADSTROPJA



TLORIS 2.NADSTROPJA



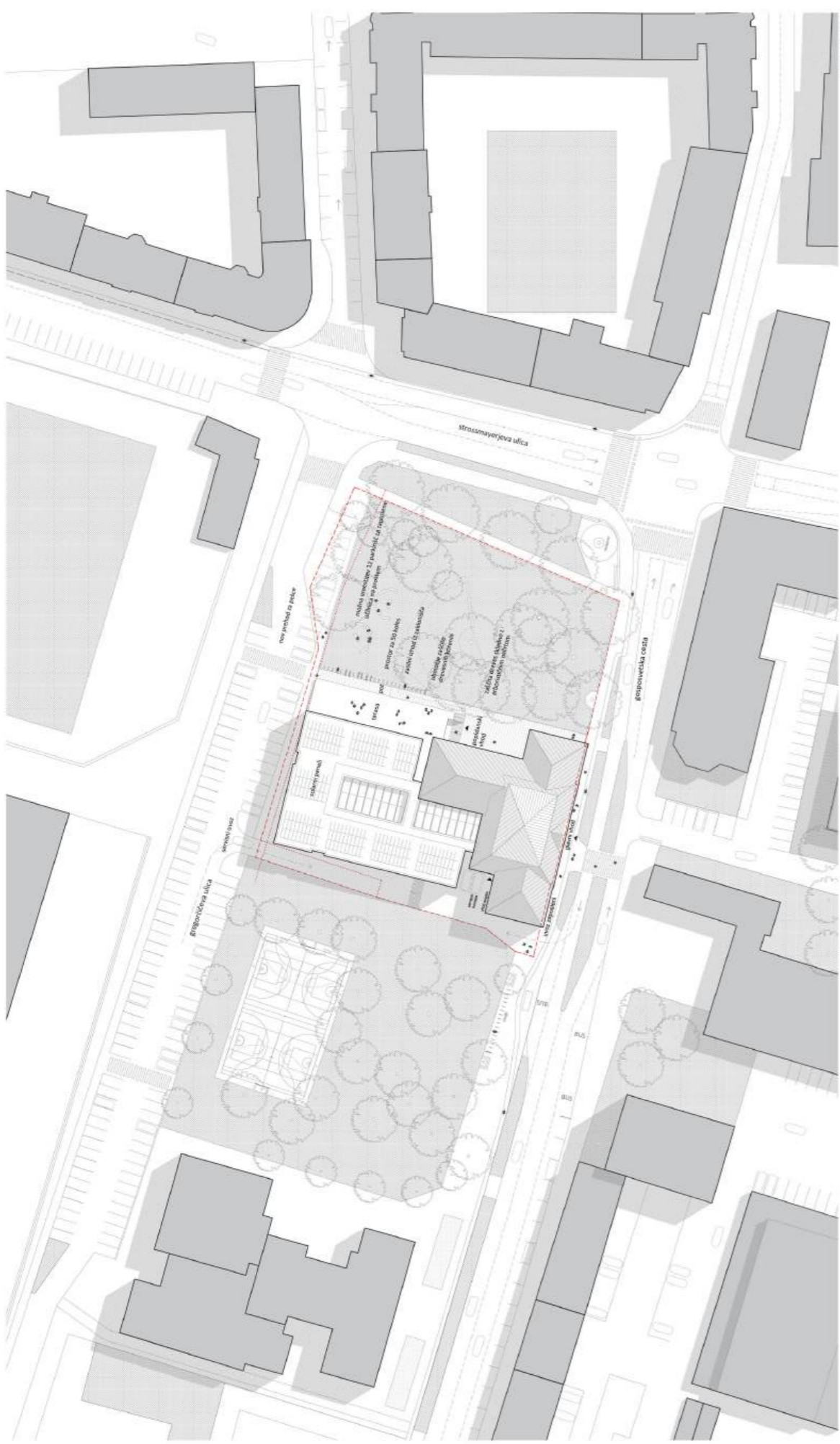
TLORIS 3.NADSTROPJA



TLORIS MANSARDE

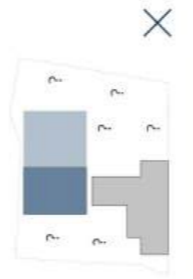
**4.**

**POMANJŠANI PLAKATI**



NOV OBJEKT IZHODIŠČE SVOJE ZASNOVE NASLANJA NA HISTORIČNI OBJEKT. PRIZIDAVA SE RAZVIJE OKOLI DVEH ATRIJEV, V KATERIH SE PREPLETATA HISTORIČNA IN SODOBNA ARHITEKTURA. V NOTRANJOSTI SE POSAMEZNI TRAKTI, POVEZANI S HODNIKI, POVEŽEJO V KROŽNO ZASNOVO, KI TVORI SRCE NOVE GIMNAZIJE.

skala 1:1000

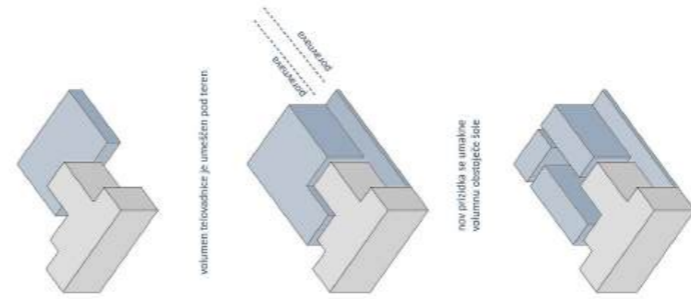


prizidka, ki ne odziva na robne pogoje prostora



nov prizidek vzpostavi odnos z obstoječimi kvadrantami v prostoru

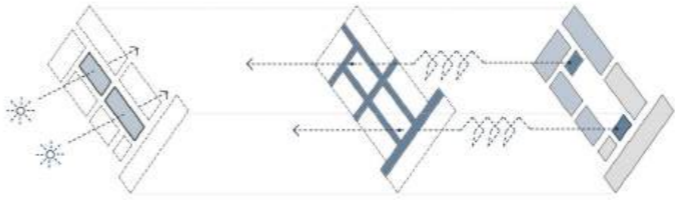
nova šola vzpostavi jasno hierarhijo v prostoru



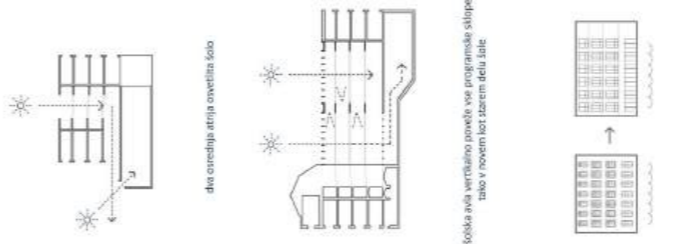
volumen prizidek bi se je uveljavil pod teren

nov prizidek se umakne volumnu obstoječe šole

volumen prizidka je razdeljen na jasne programske sklope



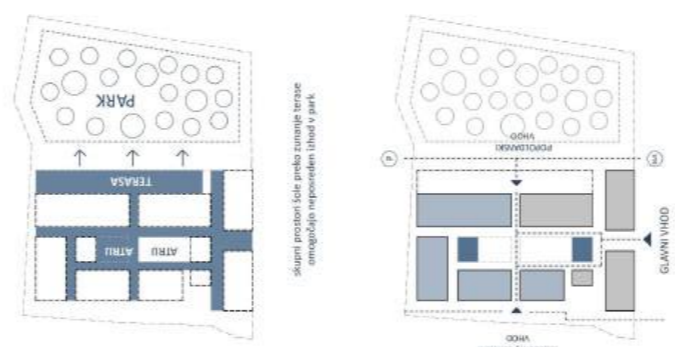
osrednji prostor šole deluje kot vertikalna os, ki poveže obstoječo šolo in novi prizidek



da osrednja atrija svetlitas šolo

šolska avla vertikalno poveže vse programske sklope, tako v novem kot starem delu šole

nova fasada na sodobnem načinu vzpostavlja fazado obstoječe šole



skupni prostori šole preko zunanje terase omogočajo neposreden izhod v park

priloge šolskih poti, ki se navežajo na širša okolica šole



pregled na osrednjo atrijo, ki preko dveh vertikalnih vertikalno poveže celotno šolo



pregled na novi prizidek šole z Gropovetske ulice







## **5.**

### **TABELA POVRŠIN IN OCENA INVESTICIJE**

## ZUNANJE POVRŠINE

ZUNANJE POVRŠINE		NATEČAJNA REŠITEV		
<i>oznaka</i>	<i>prostor</i>	<i>količina</i>	<i>m2</i>	<i>Σ m2</i>
<b>ZU</b>	<b>ZUNANJA UREDITEV - CELOTNO OBMOČJE</b>			<b>3261,4</b>
	<b>javne in servisne površine</b>			<b>914,2</b>
ZU.01	ploščad pred novim vhodom	1	246,0	246,0
ZU.02	dostop za avtomobile, parkirna mesta	1	317,0	317,0
ZU.03	prostor za odpadke	1	5,0	5,0
ZU.04	prostor za kolesa	1	37,1	37,1
ZU.05	peš poti	1	271,5	271,5
ZU.06	servisni vhod	1	30,6	30,6
ZU.07	dostava - telovadnica	1	7,0	7,0
	<b>igrišča</b>			<b>54,8</b>
ZU.8	zunanja učilnica	1	54,8	54,8
	<b>zelene površine</b>			<b>2292,3</b>
ZU.9	zelene površine na raščinem terenu	1	2292,3	2292,3
<b>ŠTEVILO PARKIRNIH MEST</b>				
	število parkirnih mest za avtomobile		15	
	število parkirnih mest za kolesa		50	

oznaka	prostor	obstoječe število	m <sup>2</sup>	skupaj m <sup>2</sup> obstoječe	potrebno število	potrebna velikost m <sup>2</sup>	skupaj potrebnih m <sup>2</sup>	manjkajoče število	manjkajoče kvadrature	novozgrajena (kjer druga namembnost)	oznaka	novi št. prostorov	m <sup>2</sup>	skupaj m <sup>2</sup> nove površine	policijski/madropske	opombe	razlaga
<b>A. PROSTOR ZA POUK</b>																	
U.1	manjša učilnica 25 m <sup>2</sup>	1		24,93													
U.2	manjša učilnica 40 m <sup>2</sup>	5		218,81													
U.2.1		1	43,50							U.2.1							38,1 manjša učilnica se je pretavila, v opombi nova kvadratura
U.2.2		1	43,80							U.2.2							39,1 manjša učilnica se je pretavila, v opombi nova kvadratura
U.2.3		1	45,52							U.2.3							42,8 manjša učilnica se je pretavila, v opombi nova kvadratura
U.2.4		1	43,89							U.2.4							40,2 manjša učilnica se je pretavila, v opombi nova kvadratura
U.2.5		1	42,10							U.2.5							36 manjša učilnica se je pretavila, v opombi nova kvadratura
U.3	večja učilnica 60 m <sup>2</sup> obstoječe	12		727,84	27	60	1620	15	892,16	U.3.1-3.27							v rešev celice K12-26 in O12-25 se vnese nove učilnice v kvadraturi 60 m <sup>2</sup>
U.3.1		1	59,25							U.3.13		1	59,80				
U.3.2		1	60,13							U.3.14		1	62,50				
U.3.3		1	61,51							U.3.15		1	62,50				
U.3.4		1	57,89							U.3.16		1	63,30				
U.3.5		1	57,96							U.3.17		1	62,50				
U.3.6		1	61,42							U.3.18		1	62,50				
U.3.7		1	62,12							U.3.19		1	62,50				
U.3.8		1	60,35							U.3.20		1	59,80				
U.3.9		1	60,06							U.3.21		1	62,50				
U.3.10		1	61,14							U.3.22		1	62,50				
U.3.11		1	63,72							U.3.23		1	62,50				
U.3.12		1	62,29							U.3.24		1	61,60				
U.4	velika učilnica 80 m <sup>2</sup> obstoječe	3		251,46	7	80	560	4	308,54	U.4.1-4.7							
U.4.1		1	84,83							U.4.1			79,41				
U.4.2		1	89,51							U.4.2			79,41				
U.4.3		1	77,12							U.4.3			79,41				
U.5	učilnica za tuje jezike	0			2	40	80	2	80	U.5		2	81,87				
L.1	laboratorijska kemija	0			1	60	60	1	60	L.1		1	48,71				
L.2	laboratorijska biologija	0			1	60	60	1	60	L.2		1	48,71				
L.3	laboratorijska fizika	0			1	60	60	1	60	L.3		1	48,71				
U.6	multimedija	0			1	80	80	1	80	U.6		1	80,85				
U.7	amfiteatrska učilnica	0			1	120	120	1	120	U.7		1	114,00				
U.8	učilnica za praktični pouk	0			1	80	80	1	80	U.8		1	83,10				
SKUPAJ VSE UČILNICE IN LABORATORIJ (obstoječe in pričakovane)		41		1223,04	42		2260	21	1056,96								
SKUPAJ NOVE UČILNICE IN LABORATORIJ (doseženo)		21		1223,04	48		2720	27	1496,96								
K.1	kabinet - manjši ca. 8 - 18 m <sup>2</sup>	10		126,84						K.1							
K.1.1			12,60														
K.1.2			11,04														
K.1.3			17,86														
K.1.4			11,07														
K.1.5			17,95														
K.1.6			8,12														
K.1.7			8,65														
K.1.8			15,12														
K.1.9			16,54														
K.1.10			7,89														
K.2	kabinet manjši ca. 21 m <sup>2</sup>	0			14	21	294	14	294	K.2.1-2.14		14	21,70	309,80			
K.3	kabinet večji ca. 40 m <sup>2</sup>	1	38,11	38,11	3	24	72	3	72	K.3.1-3.3		3	26,55	79,65			
K.4	kabinet individualno 10 m <sup>2</sup>	0			6	10	60	6	60	K.4.1-4.3		6	10,00	60,00			
K.5	kabinet multimedije	0			1	24	24	1	24	K.5.1-5.6		1	29,34	29,34			
K.6	prilagodljiva ke. Bi. Fi	0			1	24	24	1	24	K.6		1	26,60	26,60			
K.7	prilagodljiva ke. Bi. Fi	0			1	24	24	1	24	K.7		1	21,70	21,70			
K.8	kabinet praktični pouk	0			1	24	24	1	24	K.8		1	21,70	21,70			
SKUPAJ KABINETI (obstoječe in pričakovane)		11		164,95	26		498	26	333,05								
SKUPAJ NOVI KABINETI (doseženo)												28		574,29			
<b>KNIŽNICA</b>																	
KN.1	knjižnica - prostor za knjige in kataloge	1	39,38	39,38	1	42	42		2,62		KN.1	1	45,00	45,00			
KN.2	čitalnica	1	36,22	36,22	1	60	60		23,78		KN.2	1	65,00	65,00			
KN.3	pisarna vodje knjižnice	0			1	16	16	1	16		KN.3	1	10,45	10,45			
KN.4	pisarna profesorja	0			1	30	30	1	30		KN.4	1	30,00	30,00			
SKUPAJ KNIŽNICA (obstoječe in pričakovane)		2		75,60	4		148	2	72,4								
SKUPAJ NOVI PROSTORI KNIŽNICE (doseženo)												4		350,45			
<b>SKUPAJ A. PROSTORI ZA POUK (obstoječe in pričakovane)</b>																	
				1463,99					1442,41								
<b>SKUPAJ A. NOVI PROSTORI ZA POUK (doseženo)</b>																	
												27		1768,77			
<b>B. OSTALI PROSTORI</b>																	
B.1	sestaveški prostor	0			1	200	200	1	200		B.1	1	246,40	246,40			
B.2	učilnica	1	113,75	113,75	1	160	160		46,25		B.2	1	175,50	175,50			
B.3	sestaveška kuhinja	0			1	80	80	1	80		B.3	1	73,91	73,91			
B.4	športnica	0			1	110	110		1,25		B.4	1	109,90	109,90			
B.5	garžarice	0			1	297	297	1	297		B.5	1	372,70	372,70			
B.6	WC	4		84,54			186		101,46		B.6	10	8,22	82,20			
S.1.1	WC	1	20,63									0	0,00	0,00			
S.1.2	WC profesorji	1	21,65									0	0,00	0,00			
S.1.3	WC	1	21,65									0	0,00	0,00			
S.1.4	WC	1	20,62									0	0,00	0,00			
B.6	agrnati prostori	7	39,30	163,66								0	0,00	0,00			
B.6.1	avarijska	1	21,43				24					1	22,90	22,90			
B.6.2	zadrževalnik odpadkov	1	16			16	16					1	16,00	16,00			
B.6.3	zadrževalnik odpadkov	1	22,9			16	16					1	16,00	16,00			
B.6.4	agrnat	1	30,38			16	16					1	16,00	16,00			
B.6.5	avarijski delavci	1	13,49			16	16					1	15,90	15,90			
B.6.6	prostor za razgovore	1	18,74			16	16					1	21,70	21,70			
B.6.7	športnica	1	17,42			16	16					1	15,90	15,90			
B.6.8	športna soba	0			1	40	40		40		B.6.8	1	43,10	43,10			
B.7	sanitarni zaporedni	0			2	8	16		16		B.7	5	7,20	36,00			
B.8	gospodarski prostori	4	48,07			100	100		51,93		B.8.4	0	0,00	0,00			
B.8.1	netovarnica	1	27,12									1	18,30	18,30			
B.8.2	hidantice	2	9,48									1	18,30	18,30			
B.8.3	hidantice	1	11,5									1	74,00	74,00			
B.9	inštrk	2	80,04									0	0,00	0,00			
B.9.1	delavnica inženira	1	66,60				40					1	38,40	38,40			
B.9.2	inštrk	1	13,44									1	17,80	17,80			
B.10	šahiv	2	94,67			60	60					1	37,80	37,80			
B.10.1	šahiv	1	72,54									1	46,25	46,25			

## PREGLED BRUTO/NETO NOVIH TLORISNIH POVRŠIN

### PRIZIDAVA IN NOVE POVRŠINE V OBSTOJEČEM OBJEKTU (PODSTREŠJE)

	ETAŽA	BRUTO POVRŠINA m2
1	KLET 2	1638,00
2	KLET 1	2375,00
3	PRITLIČJE	2096,00
4	1. NADSTROPJE	2096,00
5	2. NADSTROPJE	2096,00
6	3. NADSTROPJE	2096,00
7	PODSTREŠJE V OBSTOJEČEM OBJEKTU	732,00
	<b>SKUPAJ BRUTO</b>	<b>13129,00</b>

	ETAŽA	NETO POVRŠINA m2
1	KLET 2	1447,00
2	KLET 1	1107,00
3	PRITLIČJE	1642,00
4	1. NADSTROPJE	1582,00
5	2. NADSTROPJE	1586,00
6	3. NADSTROPJE	1525,00
7	PODSTREŠJE V OBSTOJEČEM OBJEKTU	684,00
	<b>SKUPAJ NETO</b>	<b>9573,00</b>

## OCENA INVESTICIJE

		EUR
1.	GRADNJA PRIZIDAVE (brez opreme)	9.500.000,00
2.	OBNOVA OBSTOJEČEGA OBJEKTA IN REKONSTRUKCIJA PODSTREŠJA	4.200.000,00
3.	ZUNANJA UREDITEV	400.000,00
4.	KOMUNALNA OPREMA OBJEKTA	220.000,00
	<b>SKUPAJ</b>	<b>14.320.000,00</b>

**INFORMATIVNA PONUDBA ZA IZDELAVO PROJEKTNE DOKUMENTACIJE ZA**

JAVNI, PROJEKTNI, ENOSTOPENJSKI NATEČAJ ZA IZBIRO STROKOVNO NAJPRIMERNEJŠE REŠITVE ZA:

**PRIZIDAVA III. GIMNAZIJE MARIBOR**Št. informativne ponudbe **38/2024**, z dne 21.101.2024

Projektno dokumentacijo bomo izdelali v obsegu ter s sestavnimi deli kot je navedeno v tem obrazcu, upoštevajoč vse bistvene zahteve naročnika kot so navedene v točki 4.24. natečajnih pogojev za natečaj PRIZIDAVA III. GIMNAZIJE MARIBOR in za navedeno ceno (ponudnik vpiše ponudbeno ceno v evrih, zaokroženo na dve decimalni mesti):

Tabela 1: Vrste del in cene za izvedbo storitev. (Podrobnejša vsebina je navedena v prilogi teh natečajnih pogojev z naslovom PODROBNEJŠA VSEBINA PROJEKTNE DOKUMENTACIJE.)

FAZA	OSNOVNE STORITVE	POSEBNE STORITVE	CENA ZA OSNOVNE IN POSEBNE STORITVE BREZ DDV
2	PROJEKTIRANJE		
2.1	SNOVANJE		
	PROJEKTNA DOKUMENTACIJA - <b>IDZ</b> (dopolnjena idejna zasnova (dop IDZ) kot dopolnitev natečajnega elaborata, ki upošteva pripombe in usmeritve ocenjevalne komisije.	/	61.000,00 EUR
2.2	IDEJNO PROJEKTIRANJE		
	PROJEKTNA DOKUMENTACIJA - <b>IDP</b> (usklajena s projektnimi in drugimi pogoji, ki vsebuje vse potrebne načrte posameznih strok in druge načrte, ki omogočajo izbor najustreznejše variante nameravanega objekta).	z nadgradnjo na <b>rIDP</b> (razviti IDP z izborom materialov, sestavami konstrukcijskih sklopov, tabelo prostorov, površin in končnih obdelav ter prikazom ključnih tehničnih detajlov (npr. tipični fasadni pasovi, sheme stavbnega pohištva) z informativnim popisom GOI del ter projektantsko oceno GOI stroškov po postavkah, ki omogočajo investitorju izbor finančno ugodnejših tehničnih rešitev gradnje (vključena izdelava do največ dveh optimizacij projekta).	240.000,00 EUR
2.3	PRIPRAVA DOKUMENTACIJE ZA PRIDOBIVANJE DOVOLJENJ		

	PROJEKTNA DOKUMENTACIJA ZA PROJEKTNE POGOJE - <b>DPP</b> (izdelana na osnovi dop IDZ)	/	10.000,00 EUR
	PROJEKTNA DOKUMENTACIJA ZA PRIDOBIVANJE MNENJ IN GRADBENEGA DOVOLJENJA <b>DGD</b>	/	30.000,00 EUR
	ZASTOPANJE INVESTITORJA V UPRAVNIH POSTOPKIH: pridobivanje: projektnih pogojev, mnenj in gradbenega dovoljenja.		24.000,00 EUR
2.4	PROJEKTIRANJE ZA IZVEDBO		
	PROJEKTNA DOKUMENTACIJA ZA IZVEDBO - <b>PZI</b> za: - stavbo in ureditev odprtih površin, - notranjo opremo, izdelano na podlagi IDP,  Vse vključno s vsemi potrebnimi načrti, elaborati, izkazi, poročili, izračuni, tehnološkimi načrti, specifikacijami in drugimi potrebnimi vsebinami za celovito in popolno izvedbo PZI.		300.000,00 EUR
		Predaja PZI dokumentacije v REVIZIJSKI PREGLED, sodelovanje pri reviziji, izdelava končne dokumentacije PZI za stavbo in ureditev odprtih površin ter končne dokumentacije PZI za notranjo opremo  upoštevajoč ugotovitve revizijskega pregleda.	Naročnik si pridržuje pravico, da se naknadno odloči, ali bo izvajal revizijo ali ne. V okviru revizijskega pregleda je projektant dolžan brez dodatnega plačila odpraviti vse ugotovljene projektantske napake. Optimizacija ekonomike gradnje in druge zahteve revizorja oziroma naročnika, ki ne izhajajo iz odprave projektantskih napak se obravnavajo kot dodatna dela.
2.5	PRIPRAVA GRADIV ZA NAROČILO GRADNJE		
	PROJEKTNA DOKUMENTACIJA ZA RAZPIS - <b>PZR</b> (popisi del za vsa področja) za: - stavbo in ureditev odprtih površin, - notranjo opremo,		71.000,00 EUR
3.0.	NAROČANJE GRADNJE		
3.2.	GRADBENA POGODBA priprava odgovorov na strokovna vprašanja ponudnikov s področja arhitekture in pridobivanje odgovorov drugih strokovnjakov, preverjanje ustreznosti strokovno utemeljenih dodatnih del.		Že vključeno v ceno projektne dokumentacije za razpis.
4	GRADNJA		

4.1.	PRIPRAVA GRADNJE Sodelovanje pri uvedbi v delo in zakoličenju objekta.	ZASTOPANJE INVESTITORJA V UPRAVNIH POSTOPKIH: priprava vloge za prijavo del.	12.000,00 EUR
4.2.	IZVAJANJE GRADNJE Izvajanje projektantskega nadzora <sup>2</sup> z vidika preverjanja skladnosti z gradbenim dovoljenjem (vodenje in koordinacija) in izvajanje projektantskega nadzora z vidika skladnosti z načrti PZI (projektiranje).		72.000,00 EUR  Upoštevani čas za izgradnjo in dokončanje vseh GOI del in opreme je predvidoma 365 dni.
4.4.	PREDAJA OBJEKTA Izvajanje projektantskega nadzora v času predaje objekta ter pregled objekta ter ugotavljanje skladnosti z gradbenim dovoljenjem.		6.000,00 EUR
4.5	DOVOLJENJE ZA UPORABO		
	PRIKAZ IZVEDENIH DEL – PID in sodelovanje pri tehničnem pregledu		36.000,00 EUR
		ZASTOPANJE INVESTITORJA V UPRAVNIH POSTOPKIH: priprava vloge za uporabno dovoljenje in pridobivanje mnenj v primeru dopustnih manjših odstopanj	8.000,00 EUR
<b>Skupaj cena vseh del brez DDV</b>			<b>870.000,00 EUR</b>
22 % DDV			191.400,00 EUR
<b>SKUPAJ Z DDV</b>			<b>1.061.400,00 EUR</b>

Skupaj v EUR z DDV z besedo